

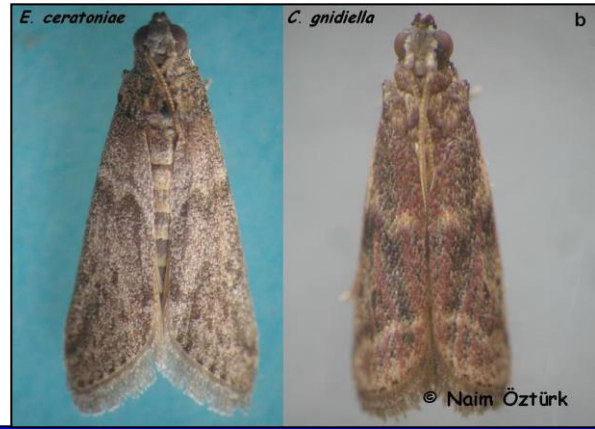
HARNUP GÜVESİ, *Ectomyelois ceratoniae* Zell. İLE PORTAKAL GÜVESİ, *Cryptoblabes gnidiella* Mill. (Lepidoptera: Pyralidae)'NİN ERGİN, LARVA VE ZARAR ŞEKİLLERİNİN MORFOLOJİK AYIRIMI

Dr. Naim ÖZTÜRK*

*Biyolojik Mücadele Araştırma İstasyonu, 01321, Yüreğir / Adana

Ergin: Genel olarak *E. ceratoniae* erginleri, yapısal olarak *C. gnidiella* erginlerinden yaklaşık 1/2 oranında daha büyük olup, her iki tür erginlerinin de görünüşü küf rengindedir.

◆*C. gnidiella*'nin erginleri *E. ceratoniae*'nin erginlerine göre daha koyu renklidir. Dinlenme halinde iken, iki türünde kanatları üzerinde genellikle "W" şeklinde zikzaklı bir desen görülür.



Harnup güvesi ve Portakal güvesi kelebeklerinin görünümü

Larva: *E. ceratoniae* ve *C. gnidiella* larvaları gerek renk ve gerekse büyüklük bakımından birbirinden çok farklı olup, kolaylıkla ayrılabilir.

◆*E. ceratoniae*'nin larvası daha iri yapılı olup, kirli beyaz pembemsi renklidir. *C. gnidiella*'nin ise farklı renklerde olmakla birlikte genellikle gri-kahverengindedir. Larvanın dorsal ve lateral kısımlarında, koyu kahverenginde uzunlamasına bantlar bulunur.



Harnup güvesi ve Portakal güvesi larvalarının görünümü

Zararı: *C. gnidiella* larvası narın çiçek, meyve kabuğu, kaliks, meyve içi, çekirdek ve taze dal kabuğu ile yapraklarında ısırıp kemirme şeklinde oburca beslenirken, beslenme sırasında da yoğun bir şekilde koyu renkli pislik çıkararak bunları ağ ile birbirine bağlar.

◆*E. ceratoniae* larvası ise, narın yalnızca kaliksinden içeri girerek meyvede beslenmekte ve zarar görmüş meyvenin dış kabuğunda (genellikle kaliksin yan tarafında), benek şeklinde kahverengileşme görülür.



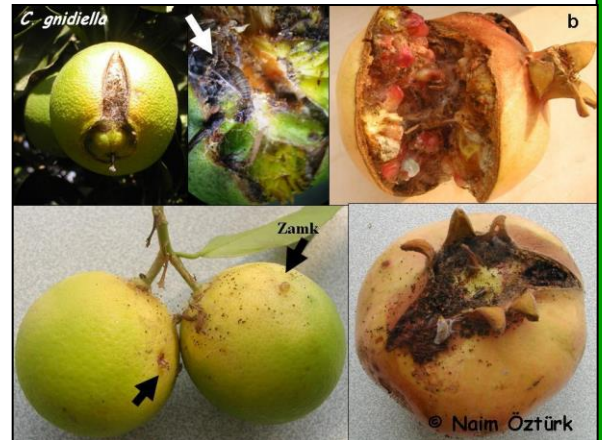
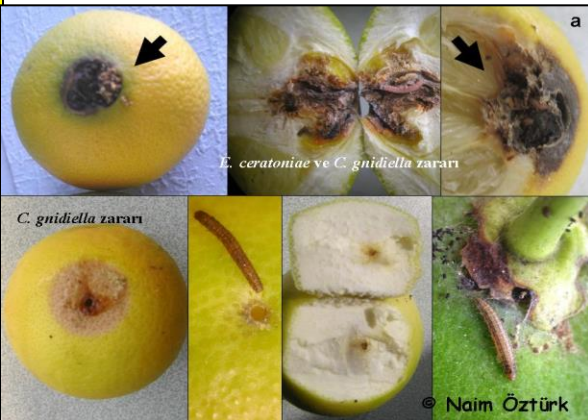
Portakal güvesi (a) ve Harnup güvesi'nin (b) nardaki beslenme zararı

◆Turuçgilde ise; *E. ceratoniae* larvaları sadece göbekli portakal çeşitlerinin göbek kısmından girerek zarar yaparken, *C. gnidiella* larvası tüm turunçgil çeşitlerinde olmak üzere meyvenin kabuğunda (yanak), göbek kısmında ve yıldızın altında (çanak yaprak) beslenir.

◆Her iki zararlının turunçgilde göbek kısmı ve yanak kısmından yapmış olduğu larva girişlerinde çürüme olurken, *C. gnidiella*'nin yıldız altındaki (özellikle greyfurt çeşitleri) beslenmesi ile nadiren çürüme ve meyve dökümleri olmaktadır.

◆*C. gnidiella*, *E. ceratoniae*'den farklı olarak ince ve yumuşak kabuklu nar çeşitleri ile greyfurt çeşitlerinin yanı sıra su düzensizliği, güneş yanıklığı ve çeşit özelliği gibi nedenlerden dolayı çatlamış nar ve turunçgil meyvelerini daha çok tercih eder.

◆*C. gnidiella* larvasının *E. ceratoniae*'den farklı olarak, turunçgil meyvesine giriş yaptığı deliklerin ağız kısımlarında zamk akıntısı görülür.



Portakal güvesi ile Harnup güvesi'nin turunçgil ve nardaki beslenme zararı

KAYNAKLAR

Öztürk, N. ve M.R. Ulusoy, 2012. Turunçgil ve Narda Zararlı, Harnup güvesi (*Ectomyelois ceratoniae* Zell., 1839) ile Portakal güvesi (*Cryptoblabes gnidiella* Mill., 1867) (Lepidoptera: Pyralidae)'nin Morfolojik Karakterizasyonu. Alatarım Dergisi, (Baskıda).