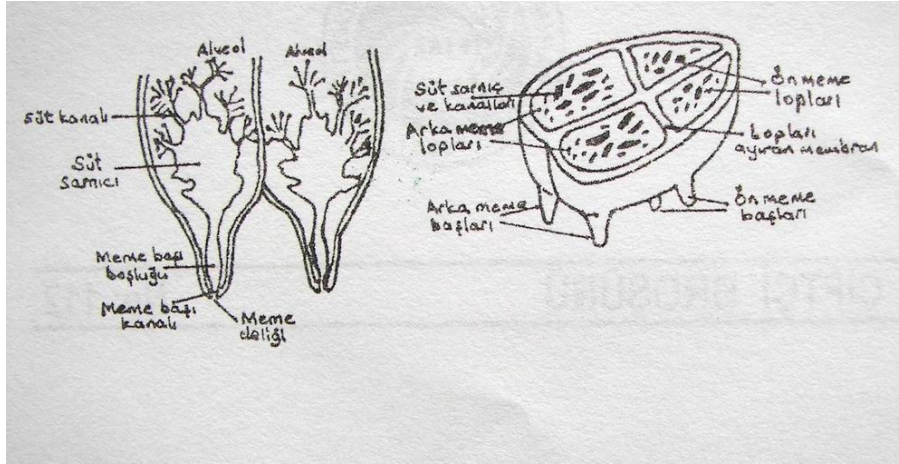


## SİĞİRLARDA FAZLA MEME BAŞLARININ YOK EDİLMESİ

Dr. Sencer TÜMER

### MEMENİN GENEL YAPISI

Süt sığırlarında, yarattığı ekonomik değer bakımından, en önemli organ memelerdir. Normal bir siğir memesi 4 loptan (bölümden) oluşur. Memelerin dört bölmesi birbirinden bir membran (ara duvar) ile ayrılır. Memenin sağ ve sol yarıları birbirine simetrik (eş boyutta) olmakla birlikte, sağ ve sol arka meme lopları ön meme loplarından daha büyüktür. Sütün yaklaşık %60' ı arka meme lopları, %40' ı ise ön meme lopları tarafından üretilir. Memenin şekli hayvanın genetik yapısı, yaşı, süt verim düzeyi, laktasyon sayısı ve laktasyon dönemine (erken veya geç) bağlı olarak değişiklikler gösterebilir. Her meme lopunda bir adet meme başı bulunur. Meme başları genetik yapıya bağlı olarak bazı hayvanlarda daha büyük ve kalın, bazı hayvanlarda ise daha küçük ve ince olabilir.



Normal bir memenin enine ve boyuna kesiti

### FAZLA MEME BAŞLARI

Bazı hayvanlarda mevcut 4 normal meme başı dışında fazla meme başları bulunabilmektedir. Genelde Siyah Alaca ırkı sığırlarda daha az görülmeyle birlikte, diğer bazı ırklarda fazla meme başlarına daha sık rastlanılmaktadır. Fazla meme başları çoğunlukla asıl 4 meme başının arkasında simetrik bir şekilde yer almakta, bazı hayvanlarda ise asıl meme başlarından bir veya ikisinin hemen dibinde olabilmektedir. Fazla meme başlarının bazıları süt kanalları ile meme bezlerine bağlı işlevsel bir yapı göstermekte iken, bazıları da rudimental, yani işlevsel olmayan bir yapıdadır.

Fazla meme başlarının buzağılar daha büyümeden 1-2 aylık yaşta yok edilmeleri gerekmektedir. Eğer bu işlem daha sonraya bırakılırsa hem risk artar hem de anestezi gerektiren cerrahi bir işleme gerek duyulur.

Fazla meme başları kesilmediği takdirde hayvan büyüdüğünde bunlardan bazıları süt akıtarak ve içine mikrop alarak mastitis denilen meme yangılarına ve süt verim kayıplarına neden olabildiği gibi, özellikle normal meme başlarına çok yakın olan bazı fazla meme başları da sağım makinesi başlıklarının

memeye takılmasını zorlaştırarak problem yaratır. Aynı şekilde fazla meme başları memenin normal görünüşünü bozar, hayvanın satış değerini düşürür ve satışını zorlaştırır. Yurt dışından yapılan damızlık hayvan alım şartnamelerinde, satın alınacak hayvanlarda fazla meme başı bulunmaması gereği belirtilmektedir. Hem fizyolojik hem de görünüş bakımından sorun oluşturan fazla meme başları, buzağuların doğumlarından hemen sonra yapılacak kontrollerle saptanarak ilk 1-2 ay içinde kesilmelidir. Eğer gecikilirse, büyüyen fazla meme başları ileri yaşlarda ancak bir veteriner hekim tarafından, cerrahi yöntemlerle yok edilebilir.

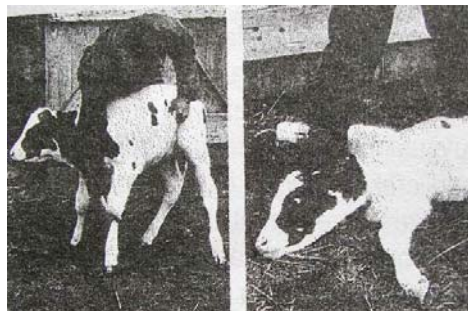


Bir buzağıda fazla meme başları

## FAZLA MEME BAŞLARININ KESİLMESİ

Doğan buzağıda fazla meme başı olduğu saptandıktan sonra, bunların kesilmesi için en uygun yaş 1-2 aylık yaştır. Bu dönemde hem hayvan daha kolay tutulup yatırılabilir, hem de meme başları henüz çok gelişmemiş olduğundan kesimi daha kolay, oluşacak yara küçük ve iyileşme süreci de kısadır.

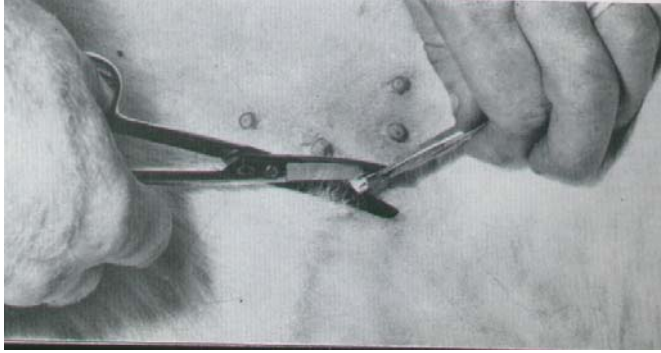
Buzağılarda fazla meme başlarının rahat ve kolaylıkla kesilebilmesi için hayvanın yatırılması şarttır. Bunun için buzağı ayakta dururken ona yandan yaklaşılmalı, sonra hayvanın uygulayıcıya göre dış tarafta kalan ön bacağı ile yine aynı tarafındaki bögüründen sıkıca kavranıp yavaş bir hareketle yere yatırılmalıdır. Daha sonra uygulayıcı, bir ayağını buzağının başının altına sokarken, buzağının yukarıda kalan ön ayağını da kendisinin buzağının başının altında bulunan ayağının arkasına sıkıştırarak sabitler. Bu durumda iken uygulayıcı dizi ile buzağının omzuna baskı yaparak kendine rahat ve kontrollü bir çalışma ortamı sağlayabilir. Uygulamada ikinci bir kişinin yardımı, işin kolaylaştırılması ve emniyeti açısından yararlıdır.



Fazla meme başı kesilecek buzağının yatırılması

Fazla meme başlarının kesiminden önce küt ve kıvrık uçlu steril bir cerrahi makas, saf alkol, tentürdiyot veya uygun bir dezenfektan ile imkan varsa lokal anestezi sağlayacak bir sprey de hazır bulundurulmalıdır.

Kesime başlamadan önce normal meme başlarının yapısı göz önünde tutularak, dört asıl meme başının hangileri olduğuna karar verilmeli, böylelikle geri dönüşü olmayan olası bir hatadan kaçınılmalıdır. Kesilecek meme başlarının hangisi veya hangileri olduğuna karar verdikten sonra, kesilecek fazla meme başının bulunduğu bölge, alkol veya uygun bir dezenfektanla silinerek temizlenir. Elde, lokal anestezi sağlayacak bir sprey varsa, kesilecek meme başına doğru sıkılarak hayvanın acı duyması engellenir. Birkaç dakika beklenir. Daha sonra, kesilecek fazla meme başı bir elimizin baş ve işaret parmağı arasına alınarak veya bir cerrahi pens ile sıkıştırılarak yukarı doğru çekilirken, meme başının memeye birleştiği yerden makasla kesim yapılır. Kesim emniyeti açısından, makasın elinizle tuttuğunuz sap kısmı hayvanın başı tarafına, makasın ucu da hayvanın kuyruk tarafına bakacak şekilde, yani hayvanın uzunluğuna doğru kesim yapılmalıdır. Kesilen yere tentürdiyot veya uygun bir dezenfektan sürülerek işlem tamamlanır.



Fazla meme başları ve kesim işlemi

Fazla meme başları kesilen buzağılar bir süre diğerlerinden ayrılarak, diğer buzağuların bu hayvanların memelerini yalamaları önlenmelidir. Fazla meme başı kesilen buzağuların bireysel bölmeleri ve bu bölmelerde kullanılan yataklıklar da temiz olmalıdır. Keza, uygulamanın yapıldığı hayvanlar arada bir kontrol edilerek kanama olup olmadığı ve yaranın durumu gözden geçirilmelidir. Fazla meme başının kesimi sonrası oluşan yara çabuk iyileşir ve ileri yaşlarda çok küçük bir yara izi kalır.

Asıl meme başlarına bitişik olan fazla meme başları ile küçük yaşta fazla meme başı kesilmemiş, unutulmuş veya işletmeye sonradan satın alınan ergin sığırlardaki fazla meme başlarının kesimi zor ve risklidir. Bu tip fazla meme başları ya olduğu gibi bırakılmalı veya bir veteriner hekim tarafından cerrahi yöntemlerle alınmalıdır.

Ege Tarımsal Araştırma Enstitüsü Müdürlüğü  
P.K. 9 Menemen 35661 İZMİR  
Telefon : (0232) 846 13 31 (5 hat)  
Faks : (0232) 846 11 07  
Eposta : etae@aari.gov.tr  
Elektronik ağ : www.aari.gov.tr

© ETAE Matbaası – 2004