

AGROMETEOROLOJİK ÜRÜN VERİM TAHMİNİ BÜLTENİ



Bülten No 1: Ekim 2005-Ocak 2006

ÜRÜN ADI: Kışlık Buğday

DESTEKLEYEN KURUM: FAO (Strengthening the Crop Yield and Production Forecasting Capability Project-TCP/TUR/3002-A)

Tarım ve Köyişleri Bakanlığı tarafından yürütülmekte olan bu projenin amacı; meteorolojik verileri kullanarak kışlık buğdayda verim tahmini yapmak ve elde edilen sonuçları ilgili kuruluşlara bildirmektir. Bu bülten Ekim 2005 – Ocak 2006 tarihleri arasındaki döneme aittir.

İklim tarımsal üretimi etkileyen en önemli faktörlerden biridir. Tarımsal üretim yağış miktarı, yağışın yıl içerisindeki dağılımı ve sıcaklık gibi iklim faktörlerinin etkisi altındadır. Bu tür iklim faktörlerini kullanarak bitkilerde verim tahmini yapılabilmektedir. Bu bültende yer alan verim tahminleri FAO tarafından geliştirilen ve iklim faktörlerinin kullanıldığı Agrometeorolojik Simülasyon Yöntemine göre yapılmıştır. Yöntemin mantığı bitki yetiştirme periyodu boyunca bitkinin ihtiyacı olan suyun yeterli olup olmadığının saptanmasına dayanmaktadır. Modelden elde edilen bir seri parametre Devlet İstatistik Enstitüsü'nün uzun yıllar verim istatistikleri ile ilişkilendirilerek belirli bir yıla veya döneme ait verim tahmini yapılabilmektedir. Model her 10 günde bir çalıştırılarak o tarihe kadar olan iklim verileri değerlendirilmektedir. Hasada kadar geçen sürede bu işlem tekrarlanmaktadır. Yeni iklim verileri elde edildikçe verim tahmini güncellenmekte ve tahminin doğruluğu artabilmektedir.

31 Ocak 2006 tarihine kadar olan iklim verileri kullanılarak elde edilen simülasyon sonuçları, il bazında buğday verim tahminleri ve bu rakamların geçmiş yıllara ait değerlerle karşılaştırması Tablo 1'de verilmiştir. Buna göre, Orta Anadolu Bölgesi'ndeki birçok ilde buğday veriminin uzun yıllar ortalamasına göre daha yüksek olabileceği beklenmektedir (Şekil 2). Örneğin, Konya'da 2005 yılında ortalama buğday verimi 154 kg/da iken, 2006 yılında bu rakamın % 27 oranında bir artışla dekara 213 kg olabileceği tahmin edilmektedir. Benzer şekilde, Kırşehir, Yozgat ve Çorum illerinde 2005 yılına oranla verimde artış olabileceği beklenmektedir. Bu illerin aksine, ilgili döneme ait iklim verilerine göre Ankara ilinde geçen yılın verimlerine oranla dekara buğday veriminde bir azalma olabilir. Akdeniz Bölgesi'nde yetiştirilen buğdayda bir önceki yıla oranla verim artışı beklenirken, Doğu Anadolu Bölgesi'nde verimde bir azalma tahmin edilmektedir (Şekil. 3).

Table 1. Year 2006, 2005 and long term wheat yield

Province	Long term average(t/ha)	2005 yield (t/ha)	2006 predicted yield (t/ha)	2006-Average diff (t/ha)	2006-2005 diff (t/ha)	2006 Avr % diff	2006 2005 % diff
ADANA	3.31	3.27	3.30	-0.01	0.03	-0.36	0.87
ADYAMAN	1.87	1.95	2.02	0.15	0.07	8.18	3.45
AFYON	1.95	2.08	2.08	0.13	0.00	6.81	0.17
AGRI	1.09	1.33	1.33	0.24	0.00	21.89	-0.31
AKSARAY	1.36	1.53	1.55	0.19	0.02	13.80	1.10
AMASYA	2.47	2.37	2.05	-0.42	-0.31	-16.80	-15.12
ANKARA	1.98	2.53	2.04	0.06	-0.50	2.81	-24.43
ANTALYA	2.30	2.17	2.31	0.01	0.14	0.57	6.22
ARDAHAN	1.11	1.34	0.84	-0.27	-0.50	-24.44	-60.08
ARTVIN	1.43	1.12	1.98	0.55	0.86	38.70	43.36
AYDIN	3.21	3.20	3.07	-0.14	-0.13	-4.38	-4.36
BALIKESIR	2.75	3.14	3.15	0.40	0.01	14.68	0.31
BARTIN	1.28	1.33	1.40	0.12	0.07	9.67	5.32
BATMAN	1.94	1.77	1.64	-0.30	-0.13	-15.54	-8.13
BAYBURT	0.89	1.24	1.44	0.55	0.20	61.94	14.17
BILECIK	2.08	2.11	2.68	0.60	0.57	28.75	21.39
BINGOL	1.35	1.47	1.20	-0.15	-0.27	-11.11	-22.25
BITLIS	1.32	2.02	1.85	0.53	-0.17	39.88	-9.48
BOLU	2.32	2.64	2.71	0.39	0.06	16.71	2.35
BURDUR	2.00	2.19	2.10	0.10	-0.09	4.99	-4.26
BURSA	2.70	3.20	3.62	0.92	0.42	34.13	11.53
CANAKKALE	2.70	2.89	2.43	-0.27	-0.46	-9.95	-18.96
CANKIRI	1.78	1.91	1.83	0.05	-0.08	2.67	-4.25
CORUM	1.90	1.93	2.27	0.37	0.34	19.68	14.95
DENIZLI	2.12	2.15	1.80	-0.32	-0.35	-14.90	-19.43
DIYARBAKIR	1.79	2.04	2.44	0.65	0.40	36.56	16.44
DUZCE	2.72	3.30	2.49	-0.23	-0.81	-8.55	-32.76
EDIRNE	3.00	3.35	2.99	-0.01	-0.36	-0.38	-12.08
ELAZIG	1.55	1.60	1.33	-0.22	-0.27	-14.04	-19.97
ERZINCAN	1.58	1.93	1.60	0.02	-0.33	1.25	-20.49
ERZURUM	1.07	0.99	0.83	-0.24	-0.16	-22.73	-19.25
ESKISEHIR	2.17	2.43	2.50	0.33	0.06	15.06	2.57
GAZIANTEP	2.22	2.58	1.57	-0.65	-1.01	-29.09	-64.07
GIRESUN	1.29	1.32	1.21	-0.08	-0.11	-5.83	-8.85
GUMUSHANE	1.43	1.65	1.86	0.43	0.21	30.04	11.33
HAKKARI	1.44	1.36	0.87	-0.57	-0.49	-39.54	-56.19
HATAY	3.20	3.45	3.63	0.43	0.17	13.31	4.82
IGDIR	1.21	2.35	2.03	0.82	-0.32	68.07	-15.53
ISPARTA	2.00	1.98	2.04	0.04	0.06	1.92	2.73
ISTANBUL	3.43	3.65	3.17	-0.26	-0.49	-7.64	-15.31
IZMIR	2.90	3.18	2.65	-0.25	-0.54	-8.77	-20.31
KAHRAMANMARAS	2.08	2.08	2.06	-0.02	-0.02	-1.01	-1.06
KARABUK	1.59	1.57	1.62	0.03	0.05	2.03	3.33
KARAMAN	1.24	1.98	1.57	0.33	-0.42	26.36	-26.60
KARS	1.12	0.95	0.80	-0.32	-0.14	-28.40	-17.91
KASTAMONU	1.49	1.54	1.23	-0.26	-0.31	-17.14	-24.72
KAYSERI	1.63	1.65	1.54	-0.09	-0.11	-5.72	-7.05
KILIS	1.50	1.05	0.90	-0.60	-0.16	-40.24	-17.39
KIRIKKALE	1.81	1.83	1.81	0.00	-0.02	-0.04	-1.09
KIRKLARELI	2.94	3.38	3.38	0.44	0.00	14.95	-0.15
KIRSEHIR	1.89	1.60	1.94	0.05	0.34	2.42	17.36
KOCAELI	2.48	2.84	2.83	0.35	-0.01	14.18	-0.37
KONYA	1.91	1.54	2.13	0.22	0.59	11.33	27.80
KUTAHYA	2.06	2.66	2.68	0.62	0.01	29.86	0.39
MALATYA	1.33	1.33	1.42	0.09	0.08	6.50	5.94
MANISA	2.14	2.33	2.22	0.08	-0.11	3.87	-4.89
MARDIN	1.84	1.74	2.99	1.15	1.26	62.63	41.98
MERSIN	2.11	1.95	2.19	0.08	0.24	3.66	10.79
MUGLA	2.21	2.23	2.30	0.09	0.07	4.11	2.89
MUS	0.96	1.53	1.36	0.40	-0.17	41.59	-12.74
NEVSEHIR	1.96	1.82	2.03	0.07	0.21	3.48	10.43
NIGDE	1.70	1.22	1.24	-0.46	0.02	-26.85	1.60
ORDU	1.10	1.10	1.02	-0.08	-0.08	-7.32	-7.96
OSMANIYE	3.40	3.00	3.80	0.40	0.80	11.73	20.93
SAKARYA	2.91	2.68	3.19	0.28	0.51	9.63	15.88
SAMSUN	2.40	2.56	2.56	0.16	0.00	6.48	-0.02
SANLIURFA	1.66	2.43	2.35	0.69	-0.08	41.47	-3.61
SIIRT	1.35	1.22	1.55	0.20	0.33	14.77	21.16
SINOP	1.51	1.56	1.45	-0.06	-0.11	-3.95	-7.67
SIRNAK	1.87	1.83	1.30	-0.57	-0.53	-30.48	-40.75

Province	Long term average(t/ha)	2005 yield (t/ha)	2006 predicted yield (t/ha)	2006-Average diff (t/ha)	2006-2005 diff (t/ha)	2006 Avr % diff	2006 2005 % diff
SIVAS	1.35	1.43	1.44	0.09	0.01	6.58	0.91
TEKIRDAG	3.30	3.52	3.63	0.33	0.12	10.12	3.18
TOKAT	2.02	2.07	1.84	-0.18	-0.22	-8.77	-12.16
TRABZON	1.75	2.73	1.72	-0.03	-1.01	-1.61	-58.40
TUNCELI	1.09	1.13	1.11	0.02	-0.03	1.64	-2.43
USAK	2.00	2.13	1.88	-0.12	-0.25	-6.11	-13.17
VAN	1.07	1.20	1.04	-0.03	-0.16	-3.09	-15.69
YALOVA	2.68	2.70	2.40	-0.28	-0.30	-10.46	-12.47
YOZGAT	1.78	1.50	1.66	-0.12	0.17	-6.53	10.01
ZONGULDAK	1.81	1.94	1.98	0.17	0.04	9.20	1.88

Figure 1. Year 2006 wheat yield prediction map

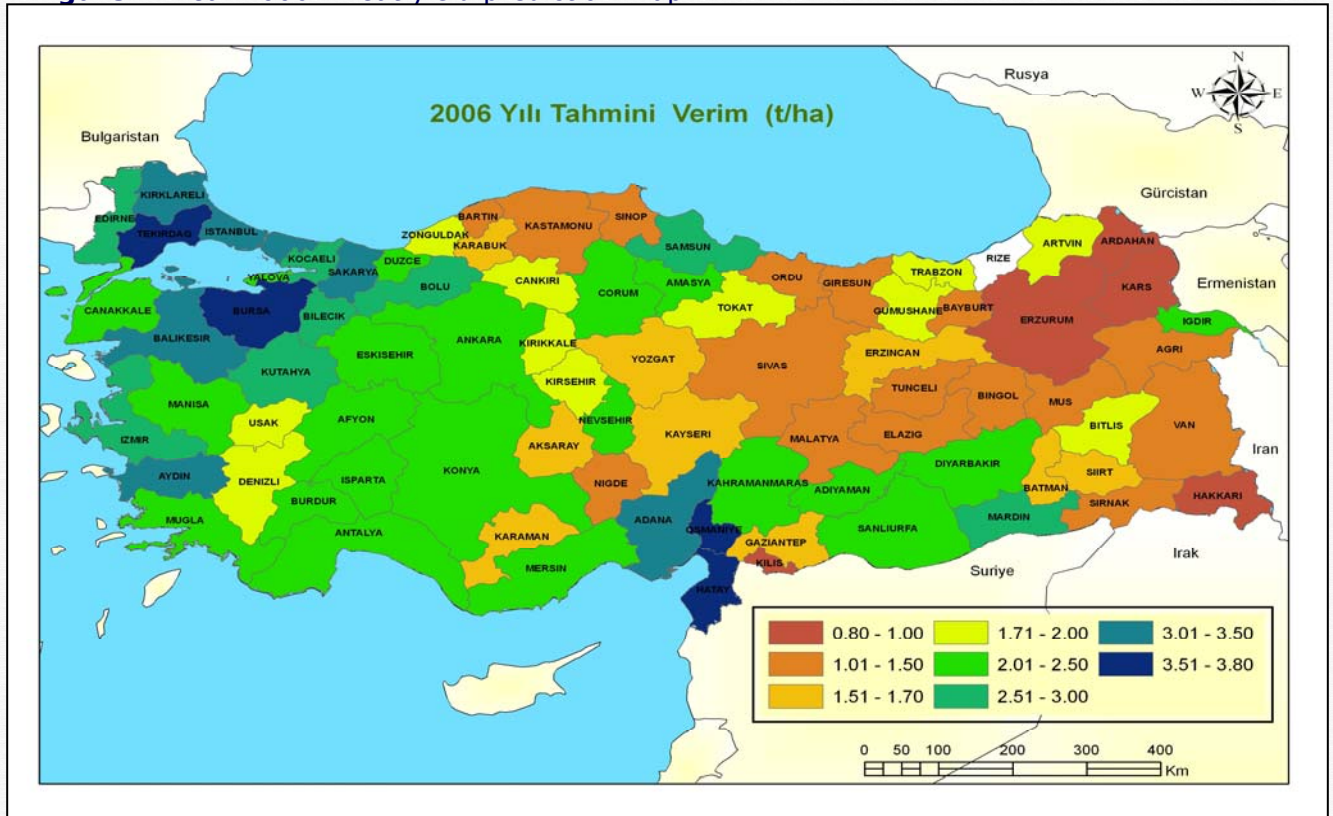


Figure 2. Year 2006 wheat yield prediction overlaid topo map

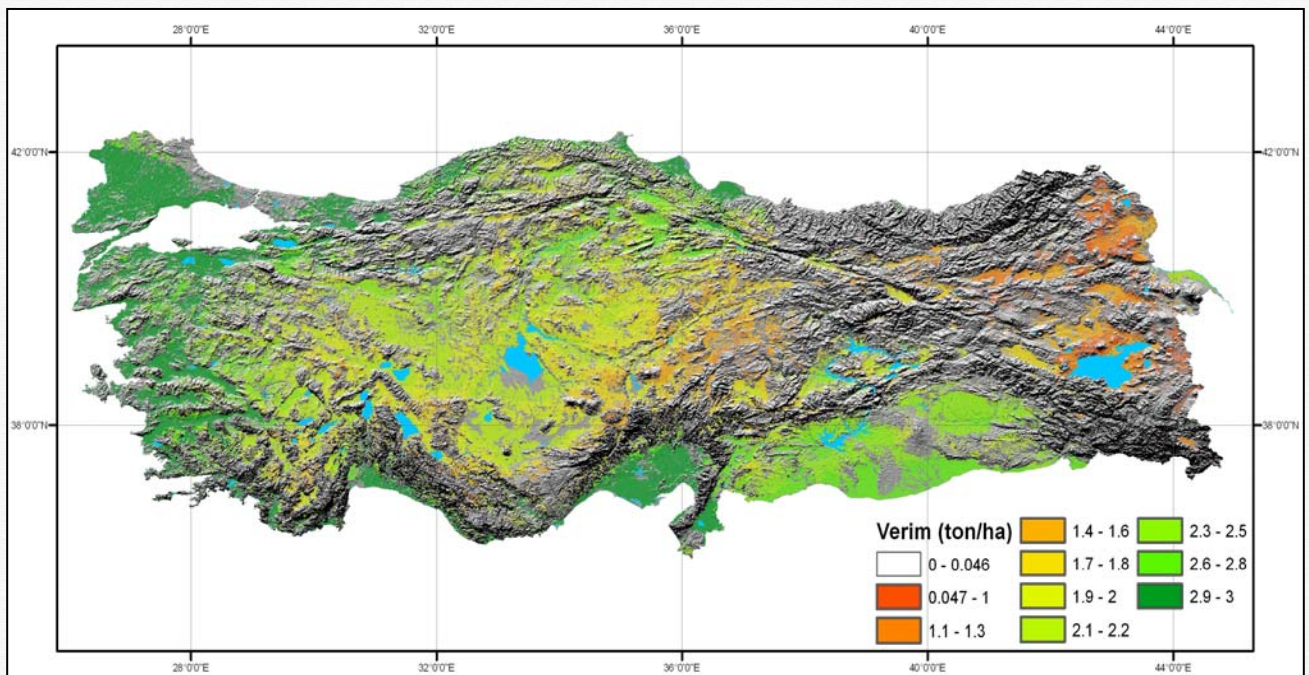
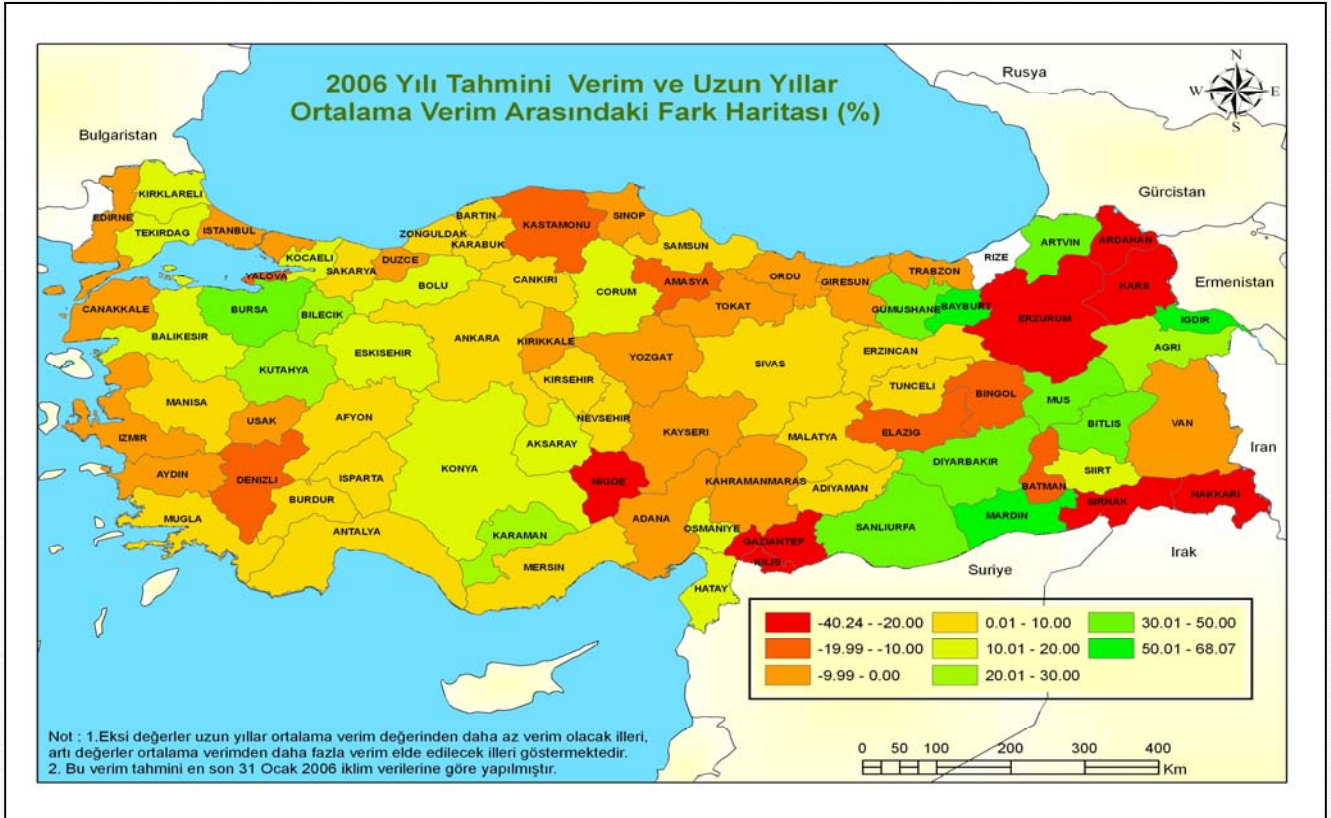


Figure 3. Difference yield map between long term average and 2006 prediction (%)

Bu haritada (Şekil.3) eksi değerler uzun yıllar ortalama verim değerlerinden daha az verim alınacak illeri, artı değerler ortalama verimden daha fazla verim elde edilecek illeri göstermektedir. Lejantta verilen değerler yüzde olarak verimde oluşacak farklılığı ifade etmektedir.

İletişim :

Dr Ali Mermer (Bölüm Başkanı)

e-posta : amermer@tagem.gov.tr

Dr. Hakan YILDIZ

e-posta : hyildiz@tagem.gov.tr

Adres :

Yenimahalle Tarım Kampüsü

İstanbul Yolu Üzeri

PK 78 No: 208

06171 Yenimahalle / Ankara

Telefon :

0312 - 315 76 23 pbx

0312 - 327 01 50

Fax :

0312 - 315 14 66