

YEMEKLİK KURU BAKLAGİLLER

DURUM VE TAHMİN: 2003/2004

PULSES

SITUATION AND OUTLOOK: 2003/2004

Proje Ekibi

Dr.Celile (Özçiçek) DÖLEKOĞLU

Tarımsal Ekonomi Araştırma Enstitüsü

Fahriye UYSAL

Akdeniz Üniversitesi İktisadi ve İdari Bilimler Fakültesi

YAYIN NO:109

Bu raporun basım, yayım ve satış hakları
Tarımsal Ekonomi Araştırma Enstitüsü'ne aittir.
Raporun bütün hakları saklıdır. Kaynak gösterilmek
suretiyle alıntı yapılabilir.

Yemeklik Kuru Baklagiller Durum ve Tahmin Raporları Tartışma Kurulu'nda görüşüldükten
sonra kesinleştirilir.

YEMEKLİK KURU BAKLAGİLLER TARTIŞMA KURULU

Tarım ve Köyişleri Bakanlığı TÜGEM
Tarım ve Köyişleri Bakanlığı TAGEM
Tarım ve Köyişleri Bakanlığı Koruma Kontrol Genel Müdürlüğü
TKB, Güneydoğu Anadolu Tarımsal Araştırma Enstitüsü
Türkiye Ziraat Odaları Birliği
TOBB, Mersin Ticaret Borsası
Akdeniz İhracatçılar Birliği
Orta Anadolu İhracatçılar Birliği
İhracatı Geliştirme Merkezi
Ankara Üniversitesi Ziraat Fakültesi Tarla Bitkileri Bölümü
Trakya Üniversitesi Ziraat Fakültesi Tarım Ekonomisi Bölümü
Çukurova Üniversitesi Ziraat Fakültesi Tarım Ekonomisi Bölümü

Bu rapor Yemeklik Kuru Baklagiller Tartışma Kurulu'nun 16 Haziran 2003 tarihli
toplantısında görüşülmüştür. Raporda yer alan görüşlerin sorumluluğu yalnızca TEAE'ye ve
Proje Ekibine aittir.

İletişim

Tel : (90) (312) 326 00 06 Fax : (90) (312) 322 85 31 e-mail: tarimsalens@superonline.com
URL: <http://www.aer.org.tr>
Dr. Celile (Özçiçek) Dölekoğlu: celile@aeri.org.tr
Uzm. Fahriye Uysal: fahriyeuysal@akdeniz.edu.tr

YAYIN NO: 109
ISBN 975-407-136-5
ISSN 1304-3633

İÇİNDEKİLER

BAŞLICA GELİŞMELER

| | |
|--|----|
| TAHMİN : 2002/2003..... | i |
| ÖNGÖRÜ: 2003/2004..... | i |
| HIGHLIGHTS | |
| ESTİMATED: 2002/2003..... | i |
| OUTLOOK: 2003/2004..... | i |
| Dünyada Durum: 2001/2002 | |
| Mercimek : Dünya Üretimi Artıyor..... | 1 |
| Nohut : Dünya Üretimi Dalgalanıyor..... | 2 |
| Kuru Fasulye : Üretimi Sabit Kalıyor | 3 |
| Dünyada Öngörü: 2003/2004 | |
| Mercimek Üretiminde Azalış Öngörülüyor | 5 |
| Nohut Üretiminin Azalacağı Tahmin Ediliyor | 5 |
| Kuru Fasulye Üretimde Artış Öngörülüyor..... | 5 |
| Türkiye’de Durum: 2001/2002 | |
| Baklagil Ekim Alanları Daralıyor..... | 6 |
| Baklagil Üretimi Azalıyor | 6 |
| Baklagil İthalatı Dalgalanma Göstersede Artıyor..... | 6 |
| Baklagil İhracatı Dalgalanarak Azalıyor..... | 7 |
| Mercimek : Ekim Alanındaki Daralma Sürüyor | 8 |
| Nohut : Ekim Alanlarındaki Düşük Artış Sürüyor..... | 9 |
| Kuru Fasulye : Ekim Alanları Düşük Oranda Artıyor | 10 |
| Türkiye’de Öngörü: 2003/2004 | |
| Baklagil Toplam Ekim Alanında ve Toplam Üretimde Artış Olacağı Öngörülüyor | 13 |
| Mercimek Üretiminin Artacağı Öngörülüyor..... | 13 |
| Nohut Arzının Artacağı Öngörülüyor | 13 |
| Kuru Fasulye Ekim Alanlarının Genişleyeceği Öngörülüyor..... | 13 |
| Ek Tablolar..... | 14 |

ANA TABLOLAR

| | |
|--|----|
| Tablo 1. Dünya Mercimek Arzı ve Kullanımı, 1999/00-2002/2003..... | 2 |
| Tablo 2. Dünya Nohut Arzı ve Kullanımı, 1999/00-2002/2003..... | 3 |
| Tablo 3. Dünya Kuru Fasulye Arzı ve Kullanımı, 1999/00- 2002/2003..... | 4 |
| Tablo 4. Türkiye Mercimek Arzı ve Kullanımı..... | 8 |
| Tablo 5. Türkiye Nohut Arzı ve Kullanımı..... | 10 |
| Tablo 6. Türkiye Kuru Fasulye Arzı ve Kullanımı..... | 11 |

ŞEKİLLER

| | |
|---|----|
| Şekil 1. Dünya Mercimek Ekim Alanı ve Üretim..... | 1 |
| Şekil 2. Dünya Nohut Ekim Alanı ve Üretim..... | 3 |
| Şekil 3. Dünya Fasulye Ekim Alanı ve Üretim..... | 3 |
| Şekil 4. Dünya Baklagil Üretimi..... | 5 |
| Şekil 5. Dünya Baklagil Dış Ticareti..... | 5 |
| Şekil 6. Türkiye Baklagiller Ekim Alanları..... | 6 |
| Şekil 7. Türkiye Baklagiller Üretimi..... | 6 |
| Şekil 8. Türkiye’de Baklagillerin İthalatı..... | 7 |
| Şekil 9. Türkiye’de Baklagillerin İhracatı..... | 7 |
| Şekil 10. Mersin Ticaret Borsası 2001-2002 Aylık Ortalama Kırmızı Mercimek Fiyatları..... | 9 |
| Şekil 11. Mersin Ticaret Borsası 2001-2002 Aylık Ortalama Yeşil Mercimek Fiyatları..... | 9 |
| Şekil 12. Mersin Ticaret Borsası 2001-2002 Aylık Ortalama Nohut Fiyatları..... | 10 |
| Şekil 13. Mersin Ticaret Borsası 2001-2002 Aylık Ortalama Fasulye Fiyatları..... | 11 |
| Şekil 14. 2001/2002 Aylık Ortalama Baklagil İthalat Fiyatları..... | 12 |
| Şekil 15. Türkiye Baklagil Ekim Alanı ve Üretimi..... | 13 |
| Şekil 16. Türkiye Baklagil Dış Ticareti..... | 13 |

EKTABLÖLÖR

| | |
|--|----|
| Ek Tablo 1. Dünya'da Başlıca Baklagillerin Arzı ve Dağılımı | 14 |
| Ek Tablo 2. Dünya'da Mercimeğin Ülkelere Göre Arzı ve Dağılımı | 15 |
| Ek Tablo 3. Dünya'da Nohut Arzı ve Dağılımı | 16 |
| Ek Tablo 4. Dünya'da Kuru Fasulye Arzı ve Dağılımı | 17 |
| Ek Tablo 5. Türkiye'nin Tohumluk Mercimek Kuru Mercimek ve Mercimek Unu İthalatı | 18 |
| Ek Tablo 6. Türkiye'nin Tohumluk Mercimek Kuru Mercimek ve Mercimek Unu İhracatı | 19 |
| Ek Tablo 7. Türkiye'nin Tohumluk Nohut ve Kuru Nohut İthalatı..... | 21 |
| Ek Tablo 8. Türkiye'nin Tohumluk Nohut ve Kuru Nohut İhracatı | 22 |
| Ek Tablo 9. Türkiye'nin Fasulye ve Kuru Fasulye İthalatı | 23 |
| Ek Tablo 10. Türkiye'nin Fasulye ve Kuru Fasulye İhracatı..... | 24 |
| Ek Tablo 11. Türkiye'nin Ülkelere Göre Thumluk Mercimek ,Kırmızı Mercimek ve Mercimek Unu İthalatı | 25 |
| Ek Tablo 12. Türkiye'nin Ülkelere Göre Thumluk Mercimek ,Kırmızı Mercimek ve Mercimek Unu İhracatı | 26 |
| Ek Tablo 13. Türkiye'nin Ülkelere Göre Tohumluk Nohut ve Kuru Nohut İthalatı | 27 |
| Ek Tablo 14. Türkiye'nin Ülkelere Göre Tohumluk Nohut ve Kuru Nohut İhracatı | 28 |
| Ek Tablo 15. Türkiye'nin Ülkelere Göre Tohumluk Kuru Fasulye ve Kuru Fasulye İthalatı..... | 29 |
| Ek Tablo 16. Türkiye'nin Ülkelere Göre Tohumluk Kuru Fasulye ve Kuru Fasulye İhracatı | 30 |
| Ek Tablo 17. Kuru Baklagil TÜFE Fiyatları..... | 31 |
| Ek Tablo 18. Çiftçi Eline Geçen Fiyatlar..... | 32 |
| Ek Tablo 19. Kuru Baklagil Toptan Fiyatları..... | 33 |
| Ek Tablo 20. Tarım ve Köyişleri Bakanlığı Sertifikalı Tohum Dağıtım ve Sertifikalı Tohum İhtiyacı..... | 34 |

ÖNSÖZ

Türkiye'nin üzerinde yer aldığı coğrafya, tarımsal üretim bakımından risk ve belirsizliklere en fazla muhatap olan yeryüzü parçasıdır. Bu topraklarda geleceği kurgulamak, geçmişten devralınan sağlam bir bilgi envanteri kadar, disiplinli bir “Durum ve Tahmin Çalışması” geleneği oluşturmaya da bağlıdır.

Tarımsal Ekonomi Araştırma Enstitüsü'nün Durum ve Tahmin çalışmaları; bir yandan bilgi ve veri tabanını oluşturmasını sağlarken; diğer yandan, sektördeki gelişmeleri yakından takip edecek ilgili kişi, grup ve kuruluşları bu gelişmelerden zamanında ve doğruya en yakın olarak haberdar edip bilgilendirmeyi sağlayacaktır.

Bu çalışmalarda, içinde bulunulan yıla ait üretim, kullanım, ihracat, ithalat, fiyatlar ve yıl sonu stoklarında ortaya çıkan gerçekleştirmeler “Durum”, bir sonraki yılda muhtemel gelişmeler ise “Tahmin” adı altında sistematik olarak incelenmektedir. Bu incelemeler, şüphesiz dünyadaki gelişmelerin ışığı altında cereyan etmektedir.

Ülkemizde “Kuru Baklagil Durum ve Tahmin Raporları” ise; başta üreticiler olmak üzere, gıda sanayinde faaliyet gösteren girişimciler, dış ticaret firmaları ve de konusu Baklagil olan ilgili tüm kesimler için sözü edilen incelemeyi gerçekleştirmektedir.

Baklagil ülke tarımında önemli bir yer almaktadır. Ekilen alanların yaklaşık %9'unda baklagil tarımı yapılmaktadır ve tarla ürünlerinde tahıllardan sonra ikinci sırada yer almaktadır. Fakat, baklagillerle ilgili ulusal ve uluslararası veri kaynakları yeterince bulunmamaktadır. Yemelik kuru baklagil hakkında, gerek dünyadaki ve gerek ülkemizdeki durum ve gelecek beklentileri ile ilgili sistemli ve güvenilir bilgiye, zamanında sahip kılınmaları bir mecburiyettir.

Bu çalışmadaki fedakarca emekleri sebebiyle; proje ekibine, Tartışma Kurulu'nda yer alan temsilcilere ve katkı sağlayan diğer uzmanlara teşekkür ediyor, saygılar sunuyorum.

Y.Erdal ERTÜRK

Tarımsal Ekonomi Araştırma Enstitüsü Müdürü

ÖZET

BAŞLICA GELİŞMELER

Tahmin: 2002/2003

- Dünya mercimek ve nohut üretiminin azalacağı tahmin ediliyor. Mercimek üretiminin 2,88 milyon ton; nohut üretiminin 6,85 milyon ton olarak gerçekleşeceği tahmin ediliyor.
- Dünya kuru fasulye üretiminde artış gerçekleşeceği (18,6 milyon ton) tahmin ediliyor.
- Dünya baklagil dış ticareti daralma eğiliminde.
- Mercimek tüketiminde daralma olacağı ve buna bağlı olarak da stokların %21 artacağı tahmin ediliyor.
- Dünya fasulye tüketimi artış eğiliminde.
- Türkiye mercimek ekim alanının 488,7 bin ha; nohut ekim alanının 659,4 bin ha; fasulyenin ise 183 bin ha olacağı tahmin ediliyor.
- Mercimek ithalatı azalırken ihracat artma eğiliminde.
- Nohut ve fasulye dış ticareti azama eğiliminde.
- Yıl sonu stoklar yükseliyor.

Öngörü: 2003/2004

- Dünya mercimek üretiminde 20 bin ton artış olması bekleniyor.
- Dünya nohut ve fasulye üretiminde gerileme olacağı öngörülüyor.
- Dünya baklagil dış ticaretinde düşük oranda artış olacağı ön görülüyor.
- Türkiye’de mercimek arzının %2,3 oranında artacağı öngörülüyor.
- Mercimek yıl sonu stoklarının 166,6 bin tona ulaşacağı öngörülüyor.
- Mercimek ithalatının bir önceki yıla göre %75 artış olacağı öngörülmektedir.
- Türkiye nohut arzının yıl başı stoklarındaki artış nedeniyle 690,1 bin ton olacağı öngörülüyor.
- Nohut dış ticaretinde artış öngörülmektedir.
- Yıl sonu stoklarında ihracat artışından dolayı %37 daralma öngörülüyor.
- Türkiye kuru fasulye üretim, ihracat ve yurt içi kullanımında artış öngörülürken ithalat ve yıl sonu stoklarında daralma beklenmektedir.

HIGHLIGHTS

Estimate: 2002/2003

- World lentils and chick pea production decreased. Lentil production is estimated nearly 2,88 million tonnes; chick pea production is estimated 6,85 million tonnes.
- World dry bean production increased 18,6 million tons.
- World pulses foreign trade is getting increase.
- World lentils domestic use is getting decrease therefore ending stocks is increased.
- World dry bean domestic use is getting increase.
- Turkish lentil plant area is estimated 488,7 thousand ha; chick pea plant area is estimated 659,4 thousand ha; dry beans is estimated 183 thousand ha.
- Turkish lentil import is decrease. But lentil export is increased.
- Turkish chick pea and dry beans are getting decrease.
- Turkish pulses ending stocks is estimated up.

Outlook: 2003/2004

- World lentil production is projected up as 20 thousand tonnes.
- World chick pea and dry bean production are projected down.
- World pulses foreign trade is projected up.
- Turkish lentil supply is projected up 2,3 percent.
- Turkish lentil ending stock will be 166,6 thousand tonnes.
- Turkish lentil import is projected up 75 percent from a year ago.
- Turkish chick pea supply is projected 690,1 thousand tonnes because of high beginning stocks.
- Turkish chick pea foreign trade is projected up.
- Ending stocks is projected down because of increase of export.
- Turkish dry bean production and export and than domestic use are projected up but import and ending stocks are down.

Dünya'da Durum: 2001/2002

Yemelik Kuru Baklagiller

Uluslararası pazarlarda son yıllarda yaşanan dengesizlikler Kanada, ABD ve Avustralya gibi ülkelerin yerel pazarlarında ve ihracat hareketlerinde önemli etkiler yaratmıştır. Son iki yılda yaşanan kuraklık nedeniyle dünya ticareti ve dolayısı ile ürün deseni etkilenmiştir. 2002 baklagil üretimi tahminlerin altında gerçekleşmiştir. Gelişmekte olan ülkelerde %12 üretim artışına karşılık gelişmiş ülkelerde %16 düşüş kaydedilmiştir. Bu düşüşü Kanada ve Avustralya'daki kötü koşullara bağlamak mümkündür. Kanada'da ekiliş alanında artış olmasına rağmen hasat yapılmamıştır. Baklagil üretiminin 1/3'ünü fasulye oluşturmaktadır. Dünya ticaretinde fasulye ve bezelye dominant durumdadır fakat gelecekte ticaretteki önemini mercimeğe bırakacaktır. Son 5 yılda mercimek dünya ticaretinden ortalama %11 pay almıştır.

Mercimek

Dünya Üretimi Artıyor

1995/96 yılında 2,795 milyon ton olan üretim yaklaşık %1 azalış ile 1997/98 yılında 2,767 milyon tona düşen mercimek üretimi Kanada'daki üretim artışının etkisi ile 1998/99 yılında %3'lük bir artış ile 2,843 milyon tona yükselmiştir. 99/00 yılında %10'luk artış üretim miktarını 3,09 milyon tona yükseltmiştir. 2000/01 yılında Çin, Kanada ve Hindistan'da ekim alanlarının daralmasına rağmen üretim %6 artışla 3,28 milyon tona yükselmiştir. 2000/01 Fas ve Avustralya mercimek üretimi artışta önemli etkili olmuştur. 2001/02 yılında da önemli üretici ülkeler arasında olan Hindistan, başta olmak üzere bir çok ülkede verim düşüklüğü nedeni ile üretim %6,4 düşerek 3,07 milyon tona gerilemiştir.

1997 ve 1998 yılları sonunda yaşanan olumsuz iklim koşulları Kuzey Afrika'da 2000 yılında da devam etmiştir ve bu ülkelerde mercimek arzı talebi karşılamada yetersiz kalmıştır. Bu yıllarda yapılan dünya ticaretinin %20'si Kuzey Afrika'ya yapılmıştır. Bu ticaretin büyük çoğunluğu da gıda yardımı olarak kaydedilmiştir.

A.B.D.'de mercimek üretiminde tahminlerin üzerinde artış gözlenmiştir. 4 eyalette (Kuzey Dakota, Washington, Idaho, Montana) yetişen mercimek üretimi diğer baklagil ürünleri gibi gıda yardımı olarak değerlendirilmektedir.

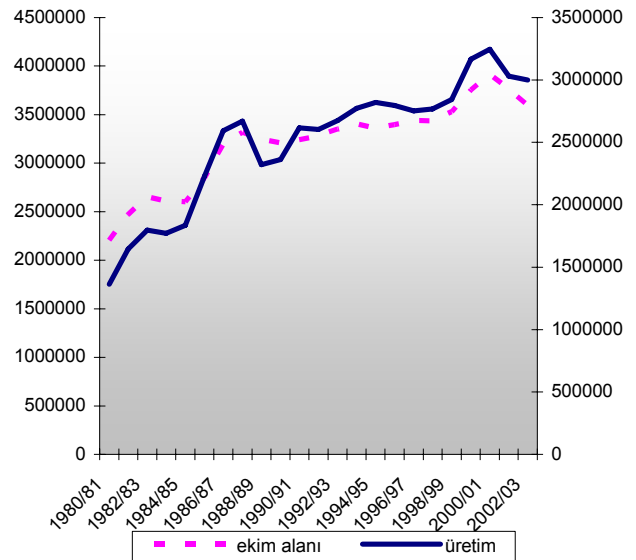
Dünya mercimek ithalatı 1999/2002 yılları arasında artış göstermiştir. Türkiye Dünya mercimek ithalatının ilk sıralarda yer almaktadır 2001 yılında 98,7 bin ton ile %10,3 pay alarak dünyada Mısır'dan sonra en fazla mercimek ithal eden ülke olmuştur. AB son yıllarda dünya mercimek ithalatından %20'ler

düzeyinde pay almaktadır. AB'nde düşük fiyat stoklama politikasına yönelik ithalatçı firmalarca bu oran yükselmiştir.

2001 yılında Dünya'da toplam 462,3 milyon ABD\$ değerinde ihracat yapılmıştır. Kanada %42,0; Avustralya %18,6 ve Türkiye %13,6 ile ilk üç sırada yer almıştır.

İthalat 1980/81 ile 2001/02 yılları arasında yaklaşık 3,2 kat artış göstermiştir. İthalat artışında en büyük payı geliştirmekte olan ülkeler almaktadır. Bu ülkelerde kişi başına gelirin artışı ve en önemlisi nüfus artışı baklagil talebini etkileyen önemli faktördür.

Son 10 yılda Kanada dünya mercimek ticaretinin yaklaşık %45-50'sine sahip olmuştur.



Şekil 1: Dünya Mercimek Ekim Alanı ve Üretim
Figure1: World Lentil Plant Area and Production

Tablo 1. Dünya Mercimek Arzı ve Kullanımı, 1999/00-2003/2004
Table 1. World Lentils Supply and Disappearance, 1999/00-2003/2004

| | 1999/00 | 2000/01 | 2001/02 | 2002/2003 Tahmin | 2003/2004 Öngörü (Projected) | |
|--------------------------------------|----------------------------------|-------------|-------------|---------------------|------------------------------------|---------------------------------|
| Ekim Alanı (bin ha) | 3.708 | 3.902 | 3.813 | 3.610 | 3.580 | Area Sown (1000 ha) |
| Verim (kg/ha) | 833 | 841 | 805 | 798 | 810 | Yield (kg/ha) |
| ARZ | Milyon Ton (million tons) | | | | | SUPPLY |
| Üretim | 3,09 | 3,28 | 3,07 | 2,88 | 2,9 | Production |
| İthalat | 0,93 | 1,06 | 0,99 | 0,84 | 0,85 | Imports /a |
| Başlangıç Stokları (1 Haziran) /a | 0 | 0,24 | 0,28 | 0,28 | 0,34 | Beginning Stocks (June 1) /a |
| Toplam Arz a/ | 4,02 | 4,58 | 4,34 | 4,00 | 4,09 | Total Supply |
| KULLANIM | | | | | | DISAPPEARANCE |
| Tohum | 0,19 | 0,20 | 0,18 | 0,19 | 0,20 | |
| İhracat | 0,98 | 1,12 | 1,05 | 0,87 | 0,88 | Exports |
| Yurtiçi Tüketim | 2,61 | 2,98 | 2,83 | 2,60 | 2,66 | Domestic Use |
| Toplam Kullanım | 3,78 | 4,30 | 4,06 | 3,66 | 3,74 | TOTAL DISAPPEARANCE |
| Bitiş Stokları (Mayıs 31) | 0,24 | 0,28 | 0,28 | 0,34 | 0,35 | Ending Stocks (May 31) |

Kaynak: FAO verileri kullanılarak TEAE tarafından hesaplanmıştır.

*Dünya stok verileri elde edilemediği için 1999/00 yılında başlangıç stokları 0 olarak alınmıştır.

Nohut

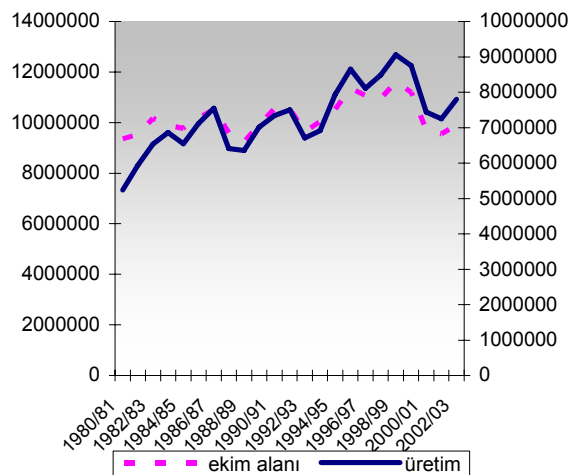
Dünya Üretimi Dalgaları

Nohut üretimi 1980/81 yılından itibaren dalgalanma seyri izlemiştir. 1995/96'da 8,6 milyon ton olan üretim bir önceki yıla göre %9 artış göstermiştir. 1996/97 yılında %6,2 gerileme yaşanmıştır. 1997/98 yılında ekim alanlarının daralmasına karşın verimlilikte görülen artış üretimin %4,7 oranında artmasını sağlamıştır. 1997-1999 yılları arasında yıllık %3-6'lık artış göstermiş ve 1998/99 yılında üretim 9,1 milyon tona yükselmiştir. 1999/2000 yılında dünya üretimi 8,75 milyon tona gerilemiştir. 1998/99 yılında Dünya Nohut ekim alanlarının %78'ine sahip olan Hindistan ve Pakistan'da 1999/2000 yılında ekim alanlarının yaklaşık %6 oranında daralması ve 2000/01 yılında düşüşün %22 seviyelerine ulaşması ve de önemli üretici ülkelerde verimliliğin düşmesi üretimde gerilemeye neden olmuştur. 2000/2001 yılında dünya üretimi %15 gerileme ile 7,27 milyon ton olarak gerçekleşmiştir. 2001/2002 yılında %1,9 artış sağlanmıştır. Meksika, İran'da ekim alanlarının genişletilmesinin yanı sıra bazı ülkelerde verimde iyileşme yaşanmıştır (Tablo 2).

1980'li yıllardan bu yana artış trendi gösteren nohut ihracatı 1997/98 yılında 760 bin tona kadar yükselmiştir. 1998/99 yılında normal seyrine dönen nohut ihracatı 558 bin ton olarak gerçekleşmiştir. Bu düşüşte Avustralya, Türkiye ve Kanada'da ihracat düşüşünün payı yüksektir. 1999/2000 yılında nohut ihracatı %14,7'lik bir artış ile 647 bin tona yükselmiştir. 1998/99 yılına kadar ihracatta ilk sıralarda olan Avustralya 1998/99 yılında ihracatındaki %49 gerileme

yaşanmış ve ihracat 290 bin tondan 149 bin tona düşmüştür. 1999/00 yılında Avustralya'da ihracat 202 bin tona yükselmiştir. Meksika ise 157 bin ton ihracat ile 1999/2000 yılında ikinci sırada yer almıştır.

2000/2001 yılında %38 artış oranı ile ihracat 893 bin tona yükselmiştir. 2001/02 yılında da %9,5'lik bir gerileme ile 808 bin ton ihracat gerçekleşmiştir. Dünya ticaretinde yaşanan bu gerileme beklenenden daha düşük düzeyde gerçekleşmiştir. Buna, Meksika (%19), Türkiye (%70), Kanada'da (%65) ve İran'da (3,2 kat) meydana gelen ihracat artışı neden olmuştur.



Şekil 2: Dünya Nohut Ekim Alanı ve Üretim
Figure 2: World Chick Pea Plant Area and Production

1999/2000 yılında dünya nohut ithalatı 506 bin ton olarak gerçekleşmiştir. 1997/98 yılında Hindistan'ın 268 bin ton nohut ithal etmesi sonucu bu yıl dünya nohut ithalatı 638 bin ton olarak gerçekleşmiştir. Hindistan'da yüksek

nohut üretimine karşılık, nüfusun fazla oluşu ve gelir düşüklüğü talebi karşılamaya yetmemektedir.

1998/99'da 69 bin ton; 1999/00'de 33 bin ton; 2000/01 yılında 7,6 kat artışla 253 bin ton ithalat gerçekleştirilmiştir. Hindistan dünya nohut ithalatında 2000/01 yılında 253 bin ton ile birinci sıradadır. Hindistan'ı sırasıyla 63 bin ton ile

İspanya; 51 bin ton ile Cezayir izlemektedir. 2000/01 yılında Dünya ithalatı 900 bin tona ulaşmıştır.

Bu artışta en önemli rolü Hindistan oynamaktadır. Cezayir, İspanya, Portekiz, Fas ve Libya'da da ithalat önemli oranlarda artmıştır.

Tablo 2. Dünya Nohut Arzı ve Kullanımı, 1999/00-2003/2004

Table 2. World Chick Peas Supply and Disappearance, 1999/00-2003/2004

| | 1999/00 | 2000/01 | 2001/02 | 2002/2003 Tahmin | 2003/2004 Öngörü (Projected) | |
|-------------------------------------|----------------------------------|-------------|-------------|---------------------|------------------------------------|----------------------------------|
| Ekim Alanı (bin ha) | 10.837 | 9.588 | 9.652 | 9.248 | 8.797 | Area Sown (1000 ha) |
| Verim (kg/ha) | 784 | 758 | 768 | 741 | 741 | Yield (kg/ha) |
| ARZ | Milyon Ton (million tons) | | | | | SUPPLY |
| Üretim | 8,50 | 7,27 | 7,41 | 6,85 | 6,52 | Production |
| İthalat | 0,50 | 0,70 | 0,88 | 0,64 | 0,65 | Imports /a |
| Başlangıç Stokları (1 Ağustos)/a | 0 | 0,85 | 0,56 | 0,65 | 0,67 | Beginning Stocks (August 1)/a |
| Toplam Arz a/ | 9,0 | 8,82 | 8,85 | 8,14 | 7,84 | Total Supply |
| KULLANIM | | | | | | DISAPPEARANCE |
| Tohum | 0,48 | 0,50 | 0,49 | 0,45 | 0,42 | Seed |
| İhracat | 0,65 | 0,89 | 0,81 | 0,68 | 0,70 | Exports |
| Yurtiçi Tüketim | 7,02 | 6,87 | 6,90 | 6,34 | 6,11 | Domestic Use |
| Toplam Kullanım | 8,15 | 8,26 | 8,20 | 7,47 | 7,23 | TOTAL DISAPPEARANCE |
| Bitiş Stokları (31 Temmuz) | 0,85 | 0,56 | 0,65 | 0,67 | 0,61 | Ending Stocks (July 31) |

Kaynak: FAO verileri kullanılarak TEAE tarafından hesaplanmıştır.

/a Dünya stok verileri elde edilemediği için 1999/00 yılında başlangıç stokları 0 olarak alınmıştır.

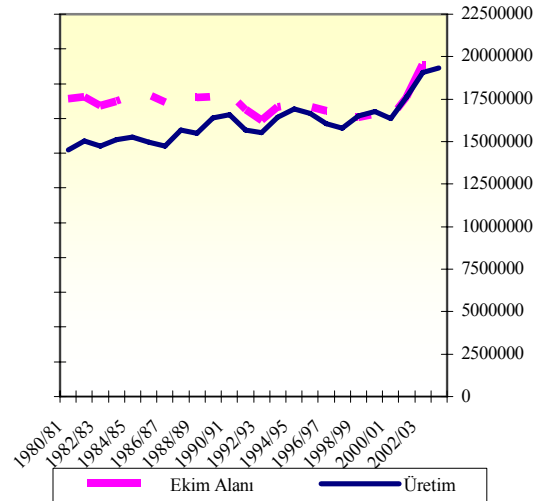
Kuru Fasulye

Dünya Üretimi Sabit Kalıyor

1980 yılından bu yana sabit seyreden kuru fasulye üretimi 1998/99 yılında 16.510 bin ton olarak gerçekleşmiş, 1999/2000 yılında %1,6'lık bir artışla 16.780 bin tona ulaşmıştır. 2000/01 yılında üretimde düşük bir gerileme (%2) gözlenmiştir. 2001/02 yılında %8'lik artış kaydedilmiş ve üretim 17.621 bin tona çıkmıştır. Bu artışta dünya kuru fasulye üretiminde %20'lik pay Hindistan'a aittir. Hindistan'da üretimin fazla olmasına ve kuru fasulye ithal edip ancak ihracat sıralamasında önemli bir konumda olmaması, yurtiçi tüketimin fazla olduğunu göstermektedir. (Tablo 3.). Dünya kuru fasulye üretiminde Brezilya (%16,9), Hindistan (%14,4), Burma (Mynamar) (%8,2), Çin (%7,2) ve ABD (%7) ilk sıralarda yer almaktadır.

Dünya kuru fasulye üretiminde üçüncü sırada olan Burma üretiminin %70,5'ini ihraç etmektedir. Çin de üretiminin %40'ını ihracata ayırmaktadır. A.B.D. ise hem dünya kuru fasulye üretiminde %7'lik pay ile 5.sırada hem de önemli bir ithalatçı ülke olmasına rağmen ihracatta

üçüncü (üretimin %37,4'ü ihraç edilmekte) sırada yer almaktadır.



Şekil 3: Dünya Fasulye Ekim Alanı ve Üretim
Figure 3: World Dry Beans Plant Area and Production

1980'li yıllarda 1,300 milyon ton olan kuru fasulye ihracatı 90'lı yıllardan itibaren %80'lik artış ile ortalama 2,300 milyon tona ulaşmıştır. 1997/98 yılında 2,435 milyon ton olarak gerçekleşmiştir. 1998/99 ihracat sabit kalarak 2,429 milyon ton olmuştur. 1999/00 yılında yıllık %5 ve 2000/01 yılında %12 artış göstermiş ve

2,878 milyon tona yükselmiştir. 2001/02 yılında %14 gerileme ile yaklaşık 2,5 milyon ton ihracat gerçekleştirilmiştir.

Dünya kuru fasulye ihracatında ilk üç sırayı Çin, A.B.D. ve Arjantin %29, %19 ve %13 paylarla almaktadır. %1'lik pay ile Türkiye ise ihracatta 9. sıradadır.

1980'li yıllardan itibaren dünya kuru fasulye ithalatı trendi de artış göstermektedir. 1997/1998

yılında 1,924 milyon ton olan dünya ithalatı %3'lük bir azalış ile 1998/1999 yılında 1,864 milyon ton olarak gerçekleşmiştir. 1999/2000 yılında %4'lük bir gerileme ile ithalat 1,794 milyon ton olmuştur. 2000/2001 yılında %8 artış ile 1,937 milyon tona yükselmiştir. Ancak, 2001/02 yılında yaşana durgunluk nedeni ile %12 düşüş kaydedilmiştir (1,7 milyon ton).

Tablo 3. Dünya Kuru Fasulye Arzı ve Kullanımı, 1999/00-2003/2004
Table 3. World Dry Beans Supply and Disappearance, 1999/00-2003/2004

| | 1999/00 | 2000/01 | 2001/02 | 2002/2003 Tahmin | 2003/2004 Öngörü (Projected) | |
|-----------------------------------|----------------------------------|--------------|--------------|---------------------|------------------------------------|-------------------------------------|
| Ekim Alanı (bin ha) | 24.400 | 24.050 | 25.842 | 28.6401 | 28.600 | Area Sown (1000 ha) |
| Verim (kg/ha) | 688 | 681 | 682 | 650 | 647 | Yield (kg/ha) |
| ARZ | Milyon Ton (million tons) | | | | | SUPPLY |
| Üretim | 16,78 | 16,37 | 17,62 | 18,60 | 18,50 | Production |
| İthalat | 1,79 | 1,94 | 1,69 | 1,52 | 1,50 | Imports /a |
| Başlangıç Stokları (1 Eylül)/a | 0 | 2,25 | 3,65 | 6,16 | 9,84 | Beginning Stocks (September 1)/a |
| Toplam Arz a/ | 18,57 | 20,56 | 22,96 | 26,28 | 29,84 | Total Supply |
| KULLANIM | | | | | | DISAPPEARANCE |
| Tohum | 1,1 | 1,2 | 1,2 | 1,0 | 1,1 | Seed |
| İhracat | 2,56 | 2,88 | 2,50 | 2,23 | 2,30 | Exports |
| Yurtiçi Tüketim | 12,66 | 12,83 | 13,10 | 13,21 | 13,41 | Domestic Use |
| Toplam Kullanım | 16,32 | 16,91 | 16,80 | 16,44 | 16,81 | TOTAL DISAPPEARANCE |
| Bitiş Stokları (31 Ağustos) | 2,25 | 3,65 | 6,16 | 9,84 | 13,03 | Ending Stocks (August 31) |

Kaynak: FAO verileri kullanılarak TEAE tarafından hesaplanmıştır.

/a Dünya stok verileri elde edilemediği için 1999/00 yılında başlangıç stokları 0 olarak alınmıştır

Dünyada Öngörü: 2003/2004

Dünya baklagil üretiminde azalma olacağı tahmin edilmektedir ve 2002-2003 ve 2003-2004 yıllarında toplam baklagil ticaretinin 7 milyon tonun altında olacağı tahmin edilmektedir. Bu azalmanın temel nedeni gelişmiş ülkelerdeki satışlardaki net düşüştür kaynaklanacağı düşünülmektedir.

Mercimek

Mercimek üretiminde azalış öngörülüyor.

Mercimek üretiminin 2002/2003 üretim yılında 2,88 milyon tona gerileceği tahmin edilmekte ve 2003/2004 yılında da 2,9 milyon ton seviyesinde olacağı öngörülmektedir. STAT tahminleri de bu azalış eğiliminin olacağını yönündedir. Bu azalışta başta Hindistan, Avustralya ve Kanada gibi üretici ülkeler olmak üzere gelişmiş ülkelerdeki deki kötü koşullar büyük pay alacaktır. Mercimek ticaretinde ise üretim azalışına bağlı olarak gerileme tahmin edilmektedir. Özellikle ihracatçı ülkelerde yaşanan net satışlardaki gerileme mercimek ticaretini de olumsuz etkileyecektir. Dünya mercimek ithalatı son 10 yıl ortalaması seviyelerine düşeceği ve 2003/2004 yılında 0,85 milyon ton seviyesinde olacağı tahmin edilmektedir. Önemli ithalatçı ülkelerde özellikle kuzey Afrika ülkelerinde üretim artışı beklentisi ile bu ülkelerin ithalatlarının azalacağı öngörülmektedir. 2003/2004 yılı ihracatının ise 0,88 milyon ton olacağı ön görülmüştür. Önemli ihracatçı ülkelerin üretimlerinde yaşanan gerileme bu düşüşün temel nedenidir.

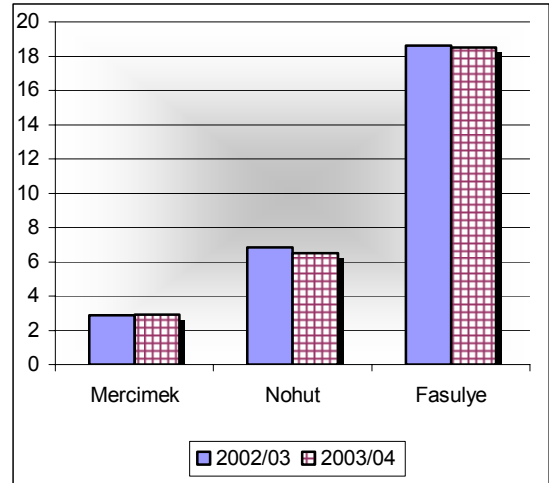
Nohut

Nohut üretiminin azalacağı tahmin ediliyor.

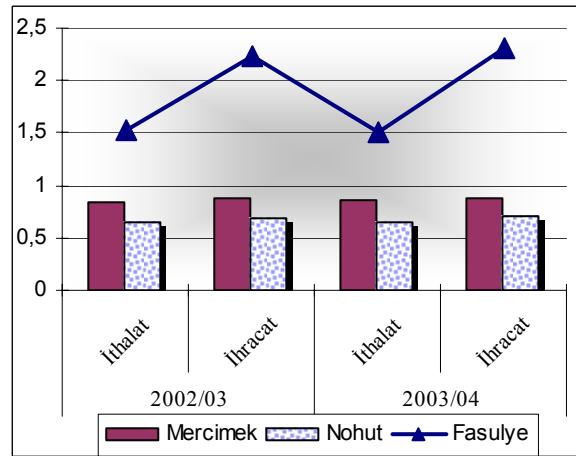
Mercimekte olduğu gibi nohut üretiminde de 2002/03 ve 2003/04 yıllarında üretimin azalacağı öngörülmektedir. 2003 yılında yaşanan kuraklıklar verimliliği düşürecek ve ekim alanlarının da daralması ile üretimin düşeceği tahmin edilmektedir. 2002/03 6,85 milyon ton tahmin, 2003/04 de ise 6,52 milyon ton üretim öngörülmüştür.

Dünya nohut üretiminde Hindistan ve Pakistan önemini koruyacaktır. Üretimin yaklaşık %10-12'si dış ticarete konu olmaktadır. Bu eğilimin devam edeceği ve 2003/04 yılında 0,7 milyon ton ihracat; 0,65 milyon ton ithalatın gerçekleştirileceği öngörülmektedir.

İthalatta 2002/03'de %22 gerileme (0,64 milyon ton); 2003/04'de ise düşük düzeyde (%1,6) artış beklenmektedir.



Şekil 4 : Dünya Baklagil Üretim (Milyon Ton)
Figure 4 : Pulses Production of World (million tons)



Şekil 5 : Dünya Baklagil Dış Ticareti (Milyon Ton)
Figure 5 : World Foreign Trade of Pulses (million tons)

Kuru Fasulye

Dünya kuru fasulye üretiminde artış öngörülüyor.

2001/02 yılında yaşanan %8'lik artışın 2002/03 yılında %5,6 ile devam edeceği tahmin edilmektedir. 2003/04 yılında ise üretim seyrinin küçük oranda (%0,5) düşüşle gerçekleşeceği öngörülmektedir. Üretimin artmasına karşılık dış ticarete yeterli artışın sağlanamayacağı tahmin edilmekte ve bunun sonucu olarak stokların artacağı düşünülmektedir. Hindistan, Çin, Burma ve Meksika'da üretim artışlarının olacağı tahmin edilmektedir.

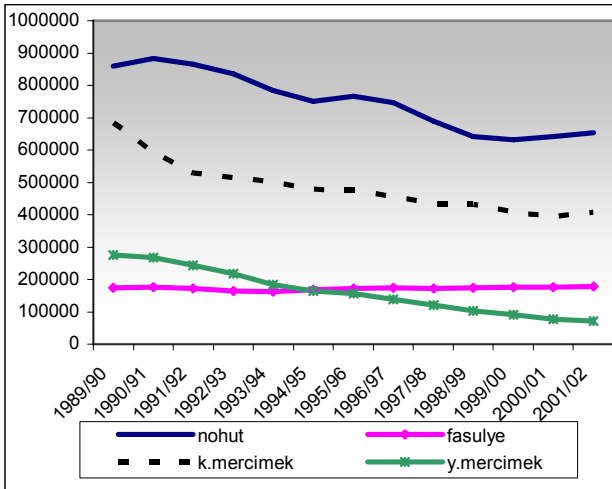
Türkiye’de Durum: 2001/2002

Ülkemizde 1930’li yıllardan 1990’ların başına kadar yemeklik kuru baklagil üretimi hızla artmıştır. Bu artış bir çok üründe dünyanın büyük bakliyat ihracatçısı ülkeleri arasında yer almamıza neden olmuştur. Nohut, yeşil mercimek ve kırmızı mercimeğin zaman zaman fiyat yolu ile desteklenmesi, 1982 yılından sonra nadas alanlarının daraltılması ve ikinci ürün projesi, ihracatta veri iadesi uygulaması baklagil üretimini artıran politikalar olmuştur. Özellikle mercimek ve nohutta önemli miktarda ürün fazlalığı yaşanmış ve ürün fazlalığı ihracat yolu ile azaltılmıştır. Ürünlerin destekleme kapsamından çıkarılması 1996 yılından itibaren mercimek ve nohut üretiminde azalmaya neden olmuştur. Ayrıca diğer ülkelerde özellikle Kanada, Avustralya gibi üretici ülkelerde yaşanan ürün kalitesindeki gelişmeler dünya ticaretini bu ülkeler lehine düzenlemiştir. Son yıllarda Türkiye bakliyat ihtiyacı ithalat ile karşılanmaya başlamıştır.

Ekim Alanları Daralıyor

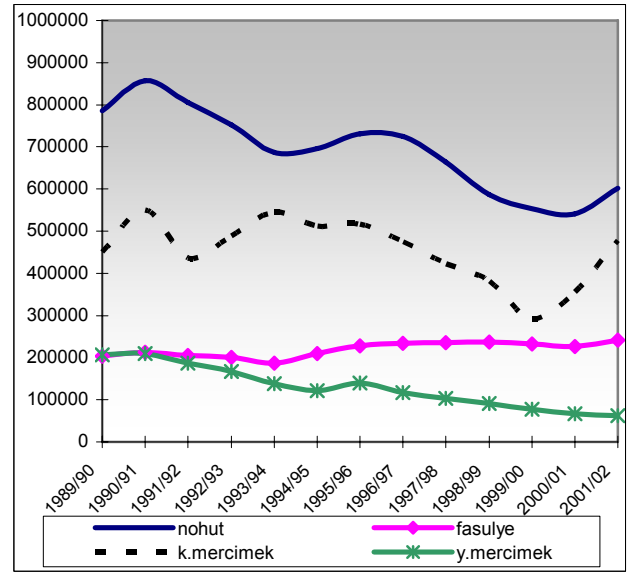
Türkiye’de baklagil üretimi ülke geneline yayılmış olmakla beraber Güneydoğu Anadolu, Orta Anadolu ve Geçit Bölgesi ve Marmara Bölgesinde yoğunlaşma göstermektedir. Ülkede en fazla üretilen baklagil kırmızı mercimek ve nohuttur. Bakla, bezelye ve börülce üretimi oldukça düşük miktarlarda gerçekleştirilmektedir. Ülkemiz kuru fasulye üretimi ve ihracatında dünyada dominant ülkelere arasında yer almaktadır.

DİE verilerine göre, baklagillere ayrılan toplam ekim alanında 1990/91 yılından itibaren bir daralmanın olduğu izlenmektedir. 1982 yılında Nadas Alanlarının Daraltılması Araştırma ve Yayım Projesi (NAD)’nin uygulamaya konulması ile birlikte mercimek ve nohut ekim alanlarında büyük bir artış olmuştur. 1981-90 yılları arasında mercimek ekim alanları 4 kat , nohut ekim alanları 4,5 kat artmıştır. Aynı dönemde mercimek üretiminde %300, nohut üretiminde %400 oranında yükselme kaydedilmiştir.



Şekil 6. Türkiye Baklagiller Ekim Alanları
Figure 6. Area Sown to the Pulses in Turkey

1989/90 yılında 1.992 milyon hektar olan toplam ekim alanı 1990/91 yılında 1.916 milyon ha; 1995/96 yılında 1.568 milyon ve 1999/2000 yılında da 1.305 milyon hektara ve 2000/2001 yılında da 1.317 milyon hektara gerilemiştir. Bu gerileme kuru fasulye dışında nohut ve mercimekte belirgin olarak göze çarpmaktadır (şekil 4).



Şekil 7. Türkiye Baklagiller Üretimi
Figure 7. Pulses Production of Turkey

Baklagil Üretimi Azalıyor

Toplam üretimdeki azalış mercimek ve nohuttan kaynaklanmaktadır. DİE tarafından açıklanan rakamlara göre, 1989/90 yılında toplam nohut mercimek kuru fasulye üretimi 1.647 milyon ton iken, mercimek ve nohut üretimlerindeki düşüşe bağlı olarak 1999/00 yılında 1.154 milyon tona gerilemiştir. 2000/01 yılında üretim 1.189 milyon tona ve 2001/02 yılında 1.382 milyon tona yükselmiştir. Bu yükselişte nohut ve kırmızı mercimek üretimindeki önemli artış etkili olmuştur.

Baklagil İthalatı Dalgalanma Gösterse de Artıyor

Başta mercimek olmak üzere baklagil ithalatı 1990’lı yılların başında başlayarak artış göstermektedir. 1993/94 yılında toplam 8,1 milyon ton olan ithalat 1995/96 yılında kuru fasulye ve yeşil mercimek ithalatındaki gerileme ile 5,3 milyon tona düşmüştür. 1999/00 yılında 147,2 milyon tona; 2000/01’de 162,2 milyon tona yükselmiştir. 2001/02’de ise özellikle kırmızı mercimek ithalatında %66 azalma yaşanmasıyla toplam ithalat 111,3 milyon tona gerilemiştir.

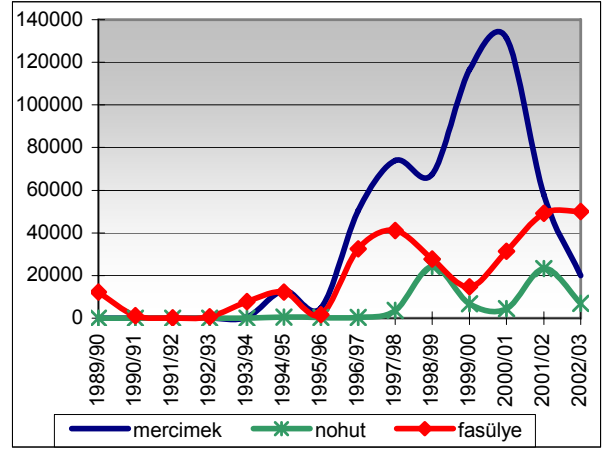
1997/98 ve 1998/99 yıllarında kırmızı mercimek ithalatı yapılmamıştır. Yeşil mercimekte ise düzenli bir ithalat artışından bahsetmek mümkündür. Ekim alanı ve buna bağlı olarak üretimde yaşanan daralmalar yurt içi tüketimin ithalat yolu ile karşılanmasına neden olmuştur. 2001/2002 yılında kırmızı mercimek ithalatı 40 bin ton; yeşil mercimek ithalatı ise 17,6 bin ton olmuştur.

1999/00 yılında azalan kuru fasulye ithalatı üretimde istikrar olmasına rağmen 2000/01 yılında artış göstermiş ve 31,4 bin tona yükselmiştir. 2001/02 yılında ithalat bir önceki yıla göre %58 artarak 49,1 bin ton olarak gerçekleşmiştir.

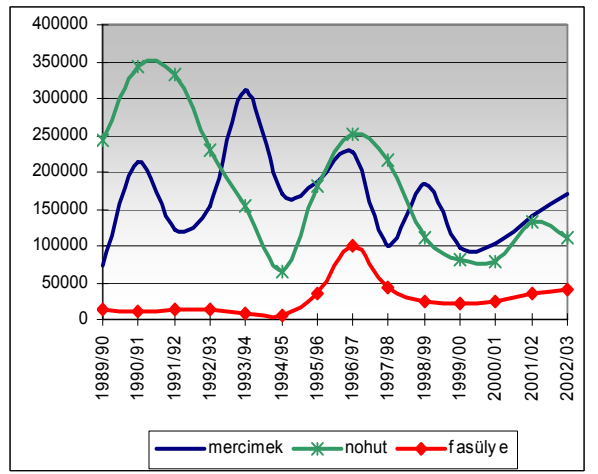
Nohut 1994/95 yılında başlayan düzenli nohut ithalatı 1997/98 (3,6 bin ton) ve 1998/99 (24,2 bin ton) yıllarında hızlı artış göstermiştir. 2001/02 yılında ekim alanlarında ve üretimde yaşanan artışa rağmen 23,3 bin ton ithalat yapılmıştır.

Baklagil İhracatı Dalgalanarak Azalıyor

1989/90 yılında 460 milyon ton olan baklagil ihracatı 2001/02 yılında 250 milyon tona gerilemiştir. En şiddetli azalma 1996/97 yılına karda yeşil mercimekte görülmüştür. 1996-1999 yılları arasında kırmızı mercimek ihracatı da gerilemiş bu da toplam ihracata önemli bir oranda yansımıştır. 2001/2002 yılında kırmızı mercimekte 137,3 bin ton; yeşil mercimekte 3 bin ton ihracat gerçekleştirilmiştir. 1996/97 yılı nohut ve kuru fasulyede artış yılı olduysa da sonraki yıllarda gerileme devam etmiştir. 1994/95 yılından sonra kuru fasulye ihracatında önemli artışlar kaydedilmemiştir. 2001/02 yılı nohut ihracatı 131,8 bin ton; kuru fasulye ihracatı ise 34,5 bin ton olmuştur.



Şekil 8. Türkiye'de Baklagillerin İthalatı
Figure 8. Pulses Imports of Turkey



Şekil 9. Türkiye'de Baklagillerin İhracatı
Figure 9. Pulses Exports of Turkey

Baklagil ekim alanı ve üretimde artış görülmesine karşın verimde önemli bir artış sağlanamamıştır. Türkiye'nin uzun yıllar baklagil ürünlerinde sahip olduğu avantajı kaybetmiştir. Dünya pazarlarında rekabet gücünü yeniden artırması gerekli ve şart koşul olarak görülmektedir. Bunun için öncelikle kalite ve verim artışı için ar-ge faaliyetlerinin artırılması, sertifikalı tohumluk kullanımının yaygınlaştırılması, tarım teknolojilerinin üreticiye ulaştırılması sağlanmalıdır. Bunun yanı sıra doğru veri kaynaklarına ulaşımın zamanında sağlanması gereklidir. Üretim ve verim tahminleri ve iklimsel gelişmelerin üretime yansımalarını Uzaktan Algılama Yöntemi ile izleyerek tüm ilgililere ve özellikle dış ticaret firmalarına doğru karar alabilmeleri için bilgi sağlanmalıdır. Diğer tarımsal faaliyetlerde olduğu gibi üretici birliklerinin ve ürün borsalarının kurulmasının hızlandırılması rekabet gücünü artıracaktır.

Mercimek

Ekim Alanındaki Daralma Sürüyor

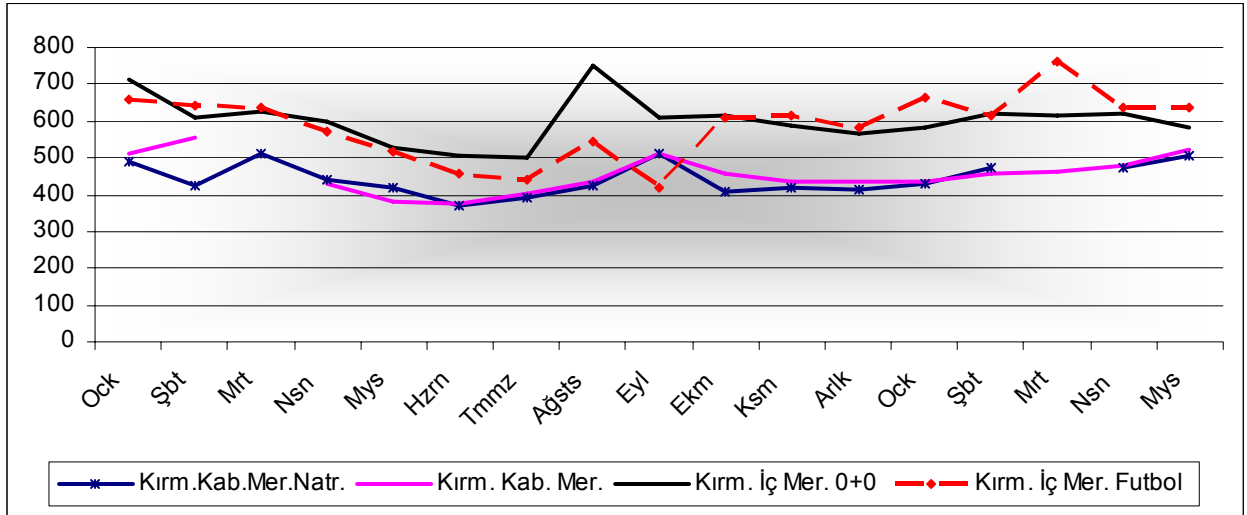
Toplam mercimek üretiminin son 14 yıl ortalamasına göre %20'si yeşil mercimektir. Yeşil mercimek üretimi, en fazla Yozgat, Çorum, Ankara, Konya illerinde yapılmaktadır. Kırmızı mercimek ise, Şanlıurfa, Diyarbakır, Mardin, Gaziantep illerinde üretilmektedir. 1990 yılında başlayarak bugüne kadar olan dönem içerisinde mercimek ekim alanı sürekli olarak daralmıştır. 1989/90 ve 2000/01 yıllarında en önemli daralma yeşil mercimek alanlarında yaşanmıştır (%72,0) 1989/90 yılında 959 bin hektar olan mercimek ekilişi sürekli azalan bir trend izleyerek 1998/99 yılında 536 bin hektara, 1999/2000 yılında da 495 bin hektara, 2001/2002 yılında da 479 bin hektara gerilemiştir. Bunun başlıca nedenleri arasında, olumsuz hava koşulları, üreticilere verilen sübvansiyonların kaldırılması sonucunda üreticilerin getirisi yüksek ürünlere kayması üretimde

planlamanın olmaması ve stokların artması nedeniyle ekim alanlarındaki azalma sayılabilir. 1989/1990 yılında 656 bin ton olarak gerçekleşen mercimek üretimi 1999/2000 yılında 369 bin tona kadar gerilemiştir. 2000/2001 yılından itibaren kırmızı mercimek üretimindeki artış ile birlikte üretim 2001/2002 yılında 538,7 bin tona yükselmiştir. 1999/00 yılında 513 bin ton olan toplam arz, 2000/01 yılında 580 bin tona 2001/02 yılında ise 680 bin tona yükselmiştir. Bu yükselişte verimden kaynaklanan üretim artışı ve stok artışları etkili olmuştur. Mercimek ithalatında 2001/02 yılında önemli bir düşüş kaydedilmiştir. İthalatta yeşil mercimek önemli bir pay almaktadır.

Tablo 4. Türkiye Mercimek Arzı ve Kullanımı
Table 4. Lentils Supply and Disappearance in Turkey

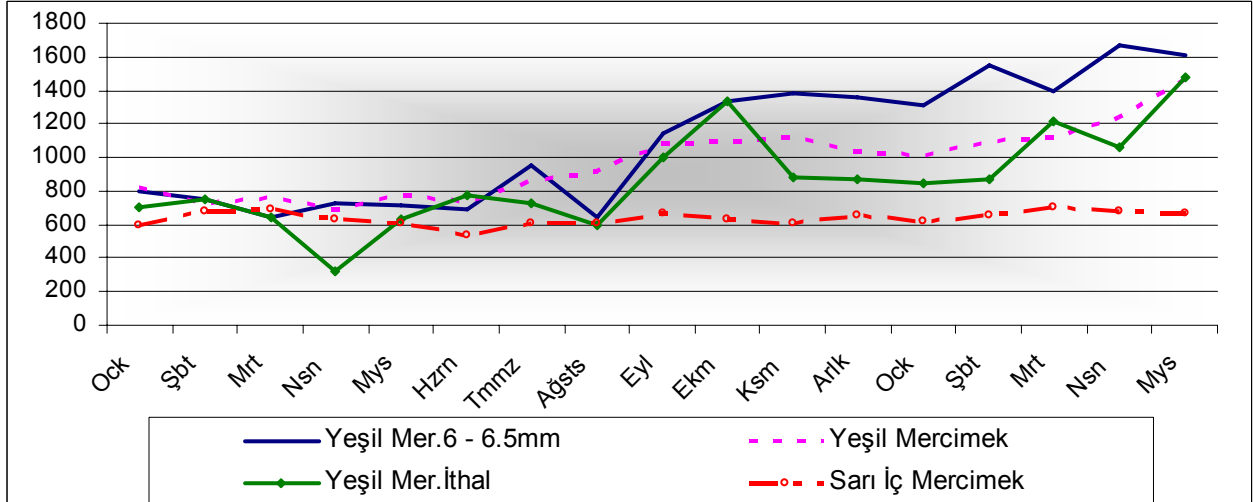
| | 1999/00 | 2000/01 | 2001/02 | 2002/2003 Tahmin (Estimated) | 2003/2004 Öngörü (Projected) | |
|-------------------------|----------------------------|--------------|--------------|------------------------------------|------------------------------------|----------------------------|
| Kırmızı Mercimek | | | | | | |
| Ekim Alanı (ha) | 407.500 | 394.167 | 408.333 | 416.750 | 426.000 | Area Sown (ha) |
| Verim (kg/ha) | 716 | 900 | 1.167 | 1.163 | 1.156 | Yield (kg/ha) |
| Yeşil Mercimek | | | | | | |
| Ekim Alanı (ha) | 88.250 | 77.000 | 71.000 | 72.000 | 74.000 | Area Sown (ha) |
| Verim (kg/ha) | 849 | 878 | 876 | 841 | 905 | Yield (kg/ha) |
| ARZ | Bin Ton (1000 tons) | | | | SUPPLY | |
| Üretim | 368,7 | 422,6 | 538,7 | 556,7 | 560,0 | Production |
| İthalat | 116,5 | 131,4 | 57,8 | 20,0 | 35,0 | Imports /a |
| Başlangıç Stokları | 28,0 | 26,6 | 84,2 | 139,1 | 137,3 | Beginning Stocks /a |
| Toplam Arz a/ | 513,2 | 580,6 | 680,7 | 715,8 | 732,3 | Total Supply |
| KULLANIM | | | | | | DISAPPEARANCE |
| Tohumluk | 49,0 | 46,3 | 47,2 | 48,2 | 49,3 | Seed |
| İhracat | 96,1 | 102,5 | 140,4 | 170,0 | 150,0 | Exports |
| Yurtiçi Tüketim | 341,5 | 347,6 | 354,0 | 360,3 | 366,4 | Domestic Use |
| TOPLAM KULLANIM | 486,6 | 496,4 | 541,6 | 578,5 | 565,7 | TOTAL DISAPPEARANCE |
| Bitiş Stokları | 26,6 | 84,2 | 139,1 | 137,3 | 166,6 | Ending Stocks (May 31) |

Kaynak: TEAE tarafından DİE verilerinden yararlanarak hesaplanmıştır.
Source: Calculated by AERI from SIS data.



Kaynak: Mersin Ticaret Borsası Aylık Bültenleri
Source: Monthly Bulletin of The Trade Commodity Exchange of Mersin

Şekil 10: Mersin Ticaret Borsası 2002-2003 Aylık Ortalama Kırmızı Mercimek Fiyatları (1000 TL.)



Kaynak: Mersin Ticaret Borsası Aylık Bültenleri
Source: Monthly Bulletin of The Trade Commodity Exchange of Mersin

Şekil 11: Mersin Ticaret Borsası 2002-2003 Aylık Ortalama Yeşil Mercimek Fiyatları (1000 TL.)

Nohut

Ekim Alanlarındaki Düşük Artış Sürüyor

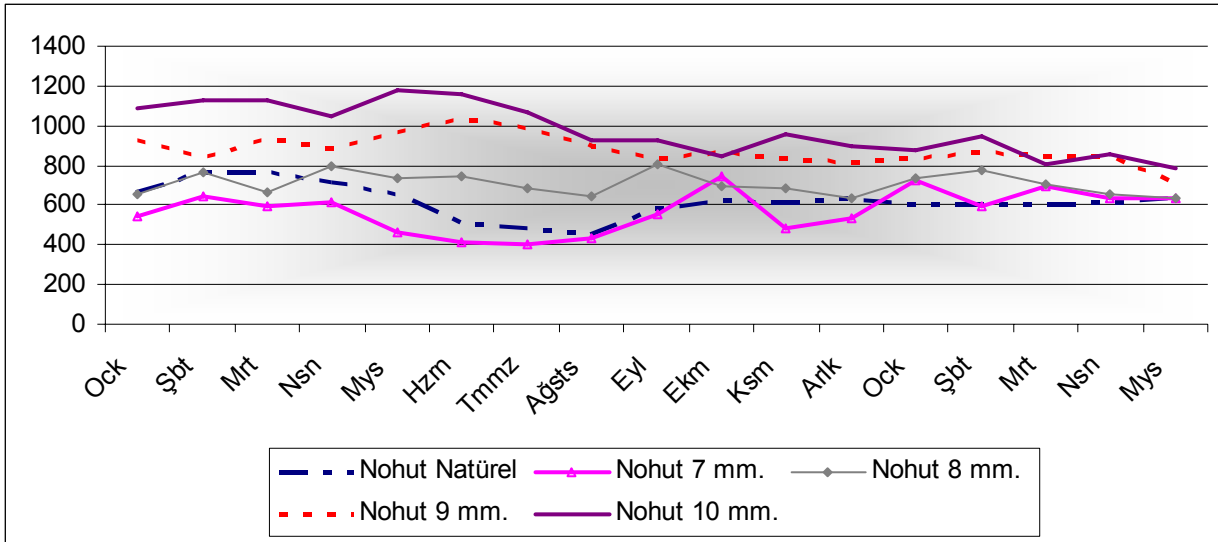
Baklagil üretiminde en büyük payı nohut almaktadır. Nohut kuraklığa dayanıklı olması nedeni ve yazlık kışlık ekimi olması nedeni ile bir çok ilde üretimi yapılabilmektedir. Ancak, en fazla üretim yapan iller sırası ile Konya, Diyarbakır, Yozgat, Uşak, Kütahya ve Isparta'dır. Bu iller, toplam üretimin yaklaşık %35'ini kapsamaktadır.

1990'lı yılların sonuna kadar olan periyot içerisinde mercimek ekim alanında görülen artış gibi nohut ekim alanı da artmış, daha sonraki yıllarda düşme eğilimine girmiştir. 1997/98 yılında 688 bin hektar olan nohut ekim alanı 1998/99 yılında 641 bin hektara düşmüştür. 1999/2000 yılında ise 631 bin hektar olmuştur. İthalat ve ihracatta son yıllarda artış kaydedilmiştir.

Tablo 5. Türkiye Nohut Arzı ve Kullanımı
Table 5. Chickpea Supply and Disappearance in Turkey

| | 1999/00 | 2000/01 | 2001/02 | 2002/2003 Tahmin (Estimated) | 2003/2004 Öngörü (Projected) | |
|------------------------|----------------------------|--------------|--------------|------------------------------------|------------------------------------|----------------------------|
| Ekim Alanı (ha) | 631.400 | 641.250 | 653.750 | 659.400 | 655.200 | Area Sown (ha) |
| Verim (kg/ha) | 875 | 843 | 921 | 968 | 946 | Yield (kg/ha) |
| ARZ | Bin Ton (1000 tons) | | | | | SUPPLY |
| Üretim | 553,0 | 540,5 | 602,0 | 638,3 | 620,5 | Production |
| İthalat | 6,8 | 4,4 | 23,3 | 7,0 | 10,0 | Imports /a |
| Başlangıç Stokları | 57,0 | 56,0 | 34,6 | 30,5 | 59,6 | Beginning Stocks /a |
| Toplam Arz a/ | 616,8 | 600,9 | 659,9 | 675,8 | 690,1 | Total Supply |
| KULLANIM | | | | | | DISAPPEARANCE |
| Tohumluk | 69,3 | 70,4 | 71,6 | 72,5 | 72,2 | Seed |
| İhracat | 79,9 | 77,5 | 131,8 | 110,0 | 140,0 | Exports |
| Yurtiçi Tüketim | 411,6 | 418,4 | 426 | 433,7 | 440,7 | Domestic Use |
| TOPLAM KULLANIM | 560,8 | 566,3 | 629,4 | 616,2 | 652,9 | TOTAL DISAPPEARANCE |
| Bitiş Stokları | 56,0 | 34,6 | 30,5 | 59,6 | 37,2 | Ending Stocks (July 31) |

Kaynak: TEAE tarafından DİE verilerinden yararlanarak hesaplanmıştır.
Source: Calculated by AERI from SIS data.



Kaynak: Mersin Ticaret Borsası Aylık Bültenleri
Source: Monthly Bulletin of The Trade Commodity Exchange of Mersin

Şekil 12: Mersin Ticaret Borsası 2002-2003 Aylık Ortalama Nohut Fiyatları (1000 TL.)

Kuru Fasulyesi

Ekim Alanları Düşük Oranda Artıyor

Baklagil üretiminde yüksek pay almayan kuru fasulye üretimi başta Konya ve Kahramanmaraş illeri olmak üzere Karaman, Samsun ve Erzincan illerinde de yoğun olarak üretilmektedir.

1980-88 yılları arasında kuru fasulye ekim alanı 13.000 hektardan 177.000 ha yükselmiştir. 1989/90 yılından 2000/01 yılına kadar sabit bir oranda kalmıştır. 1999/2000 yılında kuru fasulye ekim alanı 175,3 bin ha düzeyine inmiş ve bu alan 2000/2001

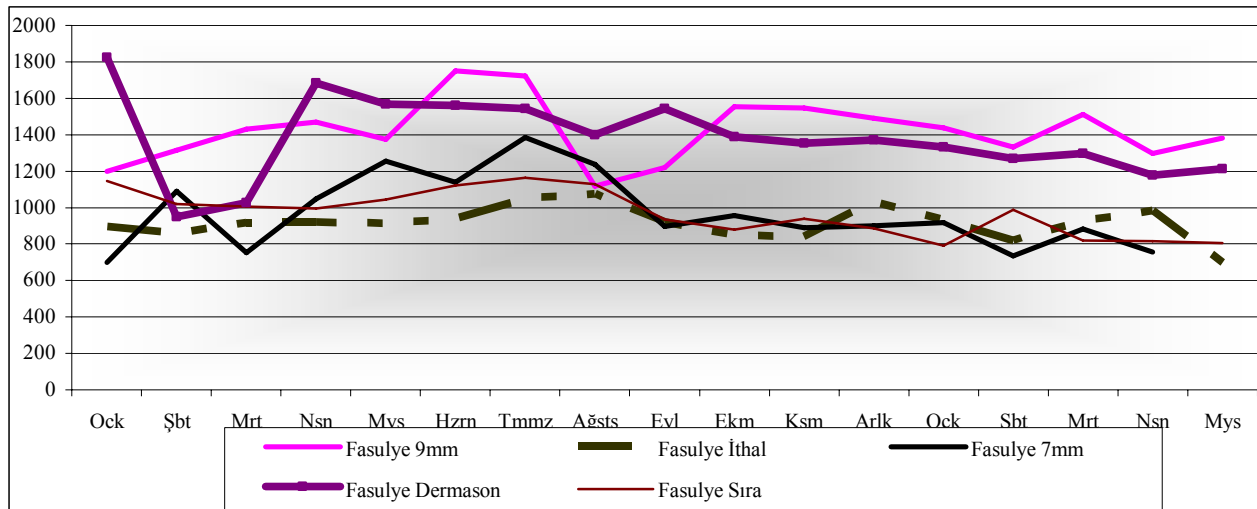
yılında da sabit kalmıştır. 2001/02 yılında yaklaşık %1,7 artış ile 178,3 bin hektar olmuştur.

1980-85 yılları arasında verimde artış, ancak 1985-90 yılları arasında verimde azalma görülmüştür. 1990/91 yılında 1210 kg/ha olan kuru fasulye verimi 1999/2000 yılında 1325'e yükselmiştir. Bu verim artışı üretime yansımıştır. 1990/91 yılında 216 olan kuru fasulye üretimi 1999/2000 yılında 232 bin ton olarak gerçekleşmiştir. Kuru fasulye stokları giderek azalmaya başlamıştır. Türkiye kuru fasulyede hem ihracatçı hem de ithalatçı konumunu korumaktadır.

Tablo 6. Türkiye Kuru Fasulyesi Arzı ve Kullanımı
Table 6. Dry Bean Supply and Disappearance in Turkey

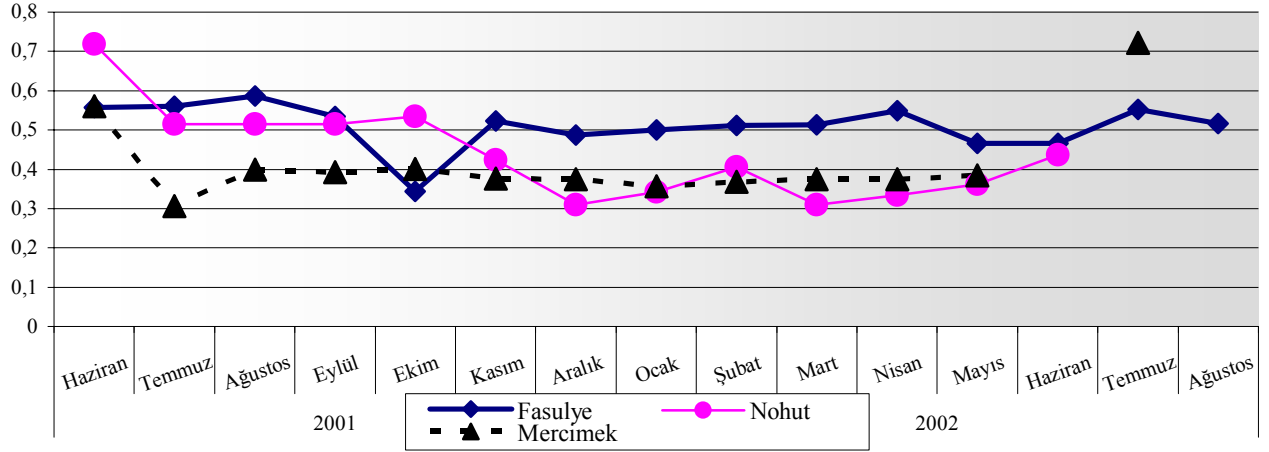
| | 1999/00 | 2000/01 | 2001/02 | 2002/2003 Tahmin (Estimated) | 2003/2004 Öngörü (Projected) | |
|------------------------|----------------------------|--------------|--------------|------------------------------------|------------------------------------|----------------------------|
| Ekim Alanı (ha) | 175.333 | 175.333 | 178.333 | 183.000 | 187.100 | Area Sown (ha) |
| Verim (kg/ha) | 1.325 | 1.293 | 1.355 | 1.362 | 1.363 | Yield (kg/ha) |
| ARZ | Bin Ton (1000 tons) | | | | | SUPPLY |
| Üretim | 232,3 | 226,7 | 241,7 | 249,2 | 255,0 | Production |
| İthalat | 14,8 | 31,4 | 49,3 | 40,0 | 36,0 | Imports /a |
| Başlangıç Stokları | 48,0 | 26,9 | 10,0 | 12,3 | 12,5 | Beginning Stocks /a |
| Toplam Arz a/ | 295,1 | 285,0 | 301,0 | 301,5 | 303,5 | Total Supply |
| KULLANIM | | | | | | DISAPPEARANCE |
| Tohumluk | 19,3 | 19,3 | 19,6 | 20,1 | 20,6 | Seed |
| İhracat | 22,5 | 25,3 | 34,5 | 30,0 | 37,8 | Exports |
| Yurtiçi Tüketim | 226,4 | 230,4 | 234,6 | 238,9 | 242,7 | Domestic Use |
| TOPLAM KULLANIM | 268,2 | 275,0 | 288,7 | 289,0 | 301,1 | TOTAL DISAPPEARANCE |
| Bitiş Stokları | 26,9 | 10,0 | 12,3 | 12,5 | 2,4 | Ending Stocks (August 31) |

Kaynak: TEAE tarafından DİE verilerinden yararlanarak hesaplanmıştır.
 Source: Calculated by AERI from SIS data.



Kaynak: Mersin Ticaret Borsası Aylık Bültenleri
 Source: Monthly Bulletin of The Trade Commodity Exchange of Mersin

Şekil 13: Mersin Ticaret Borsası 2002-2003 Aylık Ortalama Fasulye Fiyatları (1000TL.)



Kaynak: TEAE tarafından DİE aylık dış ticaret verilerinden yararlanarak hesaplanmıştır.

Source: Monthly Bulletin of The Trade Commodity Exchange of Mersin

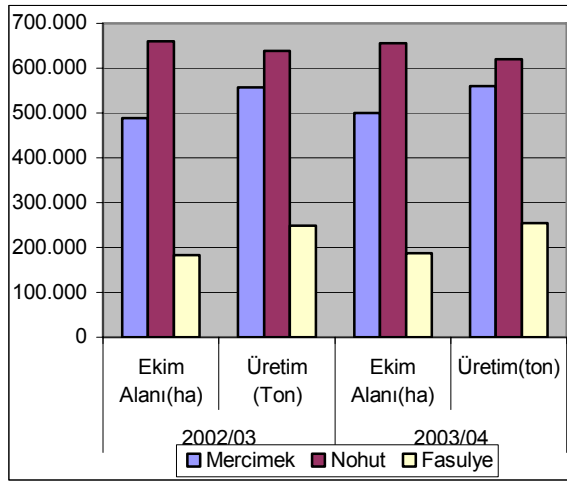
Şekil 14: 2001-2002 Aylık Ortalama Baklagil İthalat Fiyatları (\$/kg)

Türkiye’de Öngörü: 2003/2004

Ekim alanlarının artmasına paralel olarak ithalatın azalacağı, ihracatın artacağı tahmin ediyor. Dahili işleme rejiminin önemini yitirmesi ithalatın azalmasına neden olacaktır. Irak Dünya’nın en büyük kuru fasulye ithalatçısı konumundaydı. Petrol karşılığı Gıda Yardım Programı çerçevesinde Türkiye’nin ihracat yaptığı önemli bir ülke olan Irak’ta kriz öncesi ihracat 10 bin ton seviyelerine düşmüştür ve kriz ile birlikte önemli bir ihracat sorunu yaşanmıştır. Yurt içi fiyatlar düşmüştür. Fakat savaş sonrası gıda yardım programları çerçevesinde bu ülkeye ihracatın yeniden canlanacağı tahmin edilmektedir.

Toplam Ekim Alanında ve Toplam Üretimde Artış Olacağı Öngörülüyor

DİE verilerinden ve TKB taşra teşkilatı tahminlerinden yararlanılarak enstitümüz tarafından yapılan öngörelere göre ekim alanlarının 1.342.300 ha çıkacaktır. Üretim ise 1.435 bin ton seviyelerine çıkacağı tahmin edilmektedir.



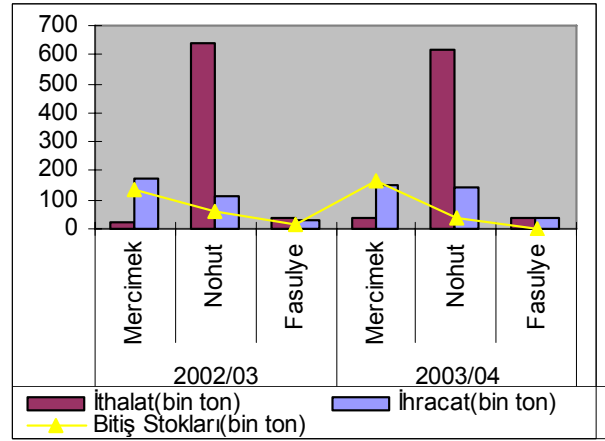
Şekil 15. Türkiye Baklagil Ekim Alanı ve Üretim
Figure 15. Pulse Plant Area And Production in Turkey

Mercimek

Mercimek Üretiminde Artacağı Öngörülüyor

Mercimek üretiminin 2002/2003 yılında 556,7 bin tona çıkacağı, 2003/04’de ise 560 bin tona olacağı öngörülmektedir.

Kanada ve Avustralya’dan yapılan mercimek ithalatı dahili işleme rejimindeki gelişmelere bağlı olarak düşüş gösterecektir. Yurt içi tüketimde önemli bir artışın olmayacağı ve üretim artışı ile stokların artacağı öngörülmektedir.



Şekil 16. Türkiye Baklagil Dış Ticareti (Milyon Ton)
Figure 16. Turkey Foreign Trade of Pulses (million tons)

Nohut

Nohut Arzının Artacağı Öngörülüyor

2001/02 yılında toplam 659,6 bin ton olan nohut arzının 2003/04’de 690 bin tona ulaşacağı öngörülmüyor. 2001/02 yılına göre %3,7 üretim artışı %72 stok artışının olması öngörülmektedir. Stoklardaki artış, üretim artışına karşılık 2002/03 yılında ihracatın azalacağı tahmininden kaynaklanacaktır. Fakat 2003/04 yılında ihracatta artışın olacağı ve stokların da toplam üretim azalışı ve ihracat artışına bağlı olarak daralacağı öngörülmektedir.

Kuru Fasulye

Kuru Fasulye Ekim Alanlarının Genişleyeceği Öngörülüyor

Ekim alanının artmasına paralel olarak üretim artışının sağlanacağı tahmin edilmektedir. İthalatın son 5 yıl ortalamasının üzerinde gerçekleşeceği, ihracatın ise son 5 yıl ortalamasının gerisinde kalacağı tahmin öngörülmektedir. Stoklarda 2003/04’de bir önceki yıla göre ihracatta %26’lık artıştan kaynaklanacak bir gerileme olacağı öngörülmektedir.

EK TABLOLAR

APPENDIX TABLES

Ek Tablo 1. Dünya'da Başlıca Baklagillerin Arzı ve Dağılımı (Ton)
Appendix Table 1. Major Pulses: World Supply and Distribution (tons)

| | 1999/2000 | 2000/2001 | 2001/2002 | 2002/2003 Tahmin (Estimated) | 2003/2004 Öngörü (Projected) | |
|--------------------------------|-------------------|-------------------|-------------------|------------------------------------|------------------------------------|---------------------------|
| ÜRETİM | | | | | | PRODUCTION |
| Mercimek | 3.086.122 | 3.281.086 | 3.068.444 | 2.880.000 | 2.900.000 | Lentils |
| Nohut | 8.496.711 | 7.268.578 | 7.405.895 | 6.850.000 | 6.520.000 | Chick-Peas |
| Kuru Fasulye | 16.780.305 | 16.375.486 | 17.621.009 | 18.600.000 | 18.500.000 | Beans, Dry |
| TOPLAM ÜRETİM | 28.363.138 | 26.925.150 | 28.095.348 | 28.330.000 | 27.920.000 | TOTAL PRODUCTION |
| İHRACAT | | | | | | EXPORTS |
| Mercimek | 979.062 | 1.122.861 | 1.050.000 | 870.000 | 880.000 | Lentils |
| Nohut | 647.100 | 893.087 | 810.000 | 680.000 | 700.000 | Chick-Peas |
| Kuru Fasulye | 2.564.980 | 2.878.192 | 2.500.000 | 2.230.000 | 2.300.000 | Beans, Dry |
| TOPLAM İHRACAT | 4.191.142 | 4.894.140 | 4.360.000 | 3.780.000 | 3.880.000 | TOTAL EXPORTS |
| İTHALAT | | | | | | IMPORTS |
| Mercimek | 926.429 | 1.056.332 | 990.000 | 841.000 | 850.000 | Lentils |
| Nohut | 505.944 | 699.972 | 880.000 | 640.000 | 650.000 | Chick-Peas |
| Kuru Fasulye | 1.793.673 | 1.937.486 | 1.690.000 | 1.520.000 | 1.500.000 | Beans, Dry |
| TOPLAM İTHALAT | 3.226.046 | 3.693.790 | 3.560.000 | 3.001.000 | 3.000.000 | TOTAL IMPORTS |
| YURTIÇİ TÜKETİM | | | | | | DOMESTIC USE |
| Mercimek | 2.610.000 | 2.980.000 | 2.830.000 | 2.600.000 | 2.660.000 | Lentils |
| Nohut | 7.020.000 | 6.870.000 | 6.900.000 | 6.340.000 | 6.110.000 | Chick-Peas |
| Kuru Fasulye | 12.660.000 | 12.830.000 | 13.100.000 | 13.210.000 | 13.410.000 | Beans, Dry |
| TOPLAM YURTIÇİ KULLANIM | 22.290.000 | 22.680.000 | 22.830.000 | 22.150.000 | 22.180.000 | TOTAL DOMESTIC USE |
| BİTİŞ STOKLARI | | | | | | ENDING STOCKS |
| Mercimek | 240.000 | 280.000 | 280.000 | 340.000 | 350.000 | Lentils |
| Nohut | 850.000 | 560.000 | 650.000 | 670.000 | 610.000 | Chick-Peas |
| Kuru Fasulye | 2.250.000 | 3.650.000 | 6.160.000 | 9.840.000 | 13.030.000 | Beans, Dry |
| TOPLAM STOKLAR | 3.340.000 | 4.490.000 | 7.090.000 | 10.850.000 | 13.990.000 | TOTAL STOCKS |

Ek Tablo 2. Dünya'da Mercimeğin Ülkelere Göre Arzı ve Dağılımı (1000 ton)
Appendix Table 2. World Lentils Supply and Distribution (1000 tons)

| | 1999/2000 | 2000/2001 | 2001/2002 | |
|--------------------|-----------|-----------|-----------|----------------------|
| Lentils | | | | |
| ÜRETİM | | | | PRODUCTION |
| Kanada | 803.091 | 769.183 | 477.758 | Canada |
| Hindistan | 996.591 | 1.010.692 | 943.366 | India |
| Türkiye | 368.750 | 422.583 | 503.333 | Turkey |
| Bangladeş | 129.750 | 127.166 | 121.416 | Bangladesh |
| A.B.D. | 120.403 | 134.915 | 124.079 | U.S.A. |
| Nepal | 134.395 | 139.735 | 145.292 | Nepal |
| Çin | 106.666 | 117.666 | 126.250 | China |
| Avustralya | 128.000 | 170.083 | 182.083 | Australia |
| Suriye | 55.781 | 116.538 | 158.857 | Syrian Arab Republic |
| İran | 69.210 | 89.196 | 102.566 | Iran, Islamic Rap of |
| İTHALAT | | | | IMPORTS |
| Mısır | 77.636 | 92.119 | - | Egypt |
| Sri Lanka | 76.603 | 84.662 | - | Sri Lanka |
| Türkiye | 96.529 | 123.309 | - | Turkey |
| Bangladeş | 28.750 | 20.000 | - | Bangladesh |
| Cezayir | 58.205 | 61.499 | - | Algeria |
| İspanya | 50.235 | 48.706 | - | Spain |
| Kolombiya | 57.390 | 59.928 | - | Colombia |
| Pakistan | 36.980 | 50147 | - | Pakistan |
| Meksika | 24.924 | 27.828 | - | Mexico |
| Fransa | 34.785 | 34.089 | - | France |
| Almanya | 29.935 | 32.780 | - | Germany |
| İtalya | 25.293 | 27.877 | - | Italy |
| Fas | 28.575 | 36.016 | - | Morocco |
| Şili | 17.751 | 14.369 | - | Chile |
| Peru | 21.098 | 26.495 | - | Peru |
| İHRACAT | | | | EXPORTS |
| Kanada | 459.583 | 507.140 | - | Canada |
| Türkiye | 102.934 | 124.276 | - | Turkey |
| Hindistan | 165.557 | 155.706 | - | India |
| A.B.D. | 77.760 | 87.968 | - | U.S.A. |
| Suriye | 29.927 | 16.457 | - | Syrian Arab Republic |
| Avustralya | 70.458 | 168.939 | - | Australia |
| Çin | 20.175 | 16.392 | - | China |
| Nepal | 22.543 | 7.668 | - | Nepal |
| Fransa | 6.018 | 4.426 | - | France |
| Belçika-Lüksemburg | 2.050 | 0 | - | Belgium-Luxembourg |

Ek Tablo 3. Dünya'da Nohut Arzı ve Dağılımı (1000 ton)**Appendix Table 3. World Chick Peas Supply and Distribution (1,000 metric tons)**

| | 1999/2000 | 2000/2001 | 2001/2002 | |
|-----------------|-----------|-----------|-----------|----------------------|
| Nohut | | | | Chick Peas |
| ÜRETİM | | | | PRODUCTION |
| Hindistan | 5.819.183 | 4.407.542 | 4.728.333 | India |
| Pakistan | 620.083 | 466.791 | 376.641 | Pakistan |
| Türkiye | 553.000 | 540.416 | 567.083 | Turkey |
| Kanada | 307.833 | 432.500 | 284.750 | Canada |
| Meksika | 218.732 | 287.656 | 275.882 | Mexico |
| Iran | 209.963 | 257.776 | 257.822 | Iran |
| Avustralya | 190.291 | 218.000 | 186.833 | Australia |
| Etyopya | 153.881 | 171.106 | 175.734 | Ethiopia |
| Myanmer | 77.435 | 104.689 | 119.269 | Myanmar |
| Suriye | 49.681 | 61.921 | 76.810 | Syrian Arab Republic |
| İTHALAT | | | | IMPORTS |
| İspanya | 58.114 | 64.862 | - | Spain |
| Hindistan | 41.913 | 328.134 | - | India |
| Bangladeş | 40.008 | 34.083 | - | Bangladesh |
| Cezayir | 37.327 | 56.446 | - | Algeria |
| Tunus | 18.602 | 19.213 | - | Tunisia |
| Ürdün | 18.460 | 20.335 | - | Jordan |
| İtalya | 17.945 | 20.849 | - | Italy |
| Pakistan | 102.760 | 130.735 | - | Pakistan |
| Sri Lanka | 13.859 | 13.773 | - | Sri Lanka |
| İngiltere | 14.486 | 15.819 | - | United Kingdom |
| A.B.D. | 12.279 | 11.502 | - | U.S.A. |
| Suudi Arabistan | 15.951 | 22.629 | - | Saudi Arabia |
| Kolombiya | 8.078 | 9.123 | - | Colombia |
| Fransa | 11.138 | 13.200 | - | France |
| Türkiye | 7.707 | 11.486 | - | Turkey |
| İHRACAT | | | | EXPORTS |
| Meksika | 157.299 | 187.017 | - | Mexico |
| Avustralya | 232.040 | 283.508 | - | Australia |
| Türkiye | 71.608 | 110.696 | - | Turkey |
| Iran | 24.958 | 79.915 | - | Iran |
| A.B.D. | 29.666 | 31.715 | - | U.S.A. |
| Kanada | 86.040 | 142.372 | - | Canada |
| Suriye | 10.925 | 7.533 | - | Syrian Arab Republic |
| Fas | 3.453 | 1.718 | - | Morocco |
| İspanya | 6.488 | 6.281 | - | Spain |
| Fransa | 4.401 | 4.490 | - | France |

Ek Tablo 4. Dünya'da Kuru Fasulye Arzı ve Dağılımı (1000 ton)**Appendix Table 4. World Dry Beans Supply and Distribution (1000 metric tons)**

| | 1999/2000 | 2000/2001 | 2001/2002 | |
|---------------------|-----------|-----------|-----------|-----------------------|
| Kuru Fasulye | | | | Dry Beans |
| ÜRETİM | | | | PRODUCTION |
| Hindistan | 2.696.667 | 2.366.667 | 2.733.333 | India |
| Brezilya | 2.969.130 | 2.648.533 | 2.829.413 | Brazil |
| Çin | 1.665.449 | 1.756.517 | 1.505.527 | China |
| A.B.D. | 1.298.827 | 991.476 | 1.202.490 | U.S.A. |
| Myanmar | 1.268.618 | 1.406.640 | 1.467.330 | Myanmar |
| Meksika | 944.964 | 1.004.603 | 1.452.770 | Mexico |
| Endonezya | 281.584 | 297.306 | 303.206 | Indonesia |
| Uganda | 413.666 | 480.666 | 527.000 | Uganda |
| Arjantin | 311.602 | 274.375 | 273.061 | Argentina |
| Kore | 286.666 | 296.666 | 300.000 | Korea Dem Peoples Rep |
| İTHALAT | | | | IMPORTS |
| Japonya | 140.581 | 136.926 | - | Japan |
| Meksika | 101.116 | 113.681 | - | Mexico |
| İngiltere | 121.366 | 118.758 | - | United Kingdom |
| Hindistan | 41.974 | 123.651 | - | India |
| Brezilya | 83.954 | 113.351 | - | Brazil |
| İtalya | 84.228 | 94.209 | - | Italy |
| A.B.D. | 82.270 | 120.429 | - | U.S.A. |
| Venezuela | 71.704 | 74.557 | - | Venezuela |
| Pakistan | 60.941 | 56.283 | - | Pakistan |
| İspanya | 54.806 | 52.548 | - | Spain |
| Fransa | 53.875 | 54.048 | - | France |
| Hollanda | 51.400 | 53.003 | - | Netherlands |
| Kanada | 39.056 | 29.674 | - | Canada |
| Filipinler | 49.275 | 50.831 | - | Philippines |
| Kore | 48.897 | 51.548 | - | Korea |
| İHRACAT | | | | EXPORTS |
| Çin | 492.331 | 575.634 | - | China |
| A.B.D. | 362.435 | 337.644 | - | U.S.A. |
| Arjantin | 264.266 | 265.052 | - | Argentina |
| Kanada | 222.701 | 242.721 | - | Canada |
| Myanmar | 741.166 | 966.966 | - | Myanmar |
| Avustralya | 66.168 | 57.819 | - | Australia |
| Tayland | 47.127 | 38.368 | - | Thailand |
| Hollanda | 39.719 | 34.006 | - | Netherlands |
| Türkiye | 16.287 | 34.361 | - | Turkey |
| Singapur | 19.286 | 21.809 | - | Singapore |

Kaynak: FAO
Source: FAOSTAT

Ek Tablo 5. Türkiye'nin Tohumluk Mercimek ve Kuru Mercimek ve Mercimek Unu İthalatı (ton) 1 Haziran-31 Mayıs
Appendix Table 5. Imports of Turkey Lentils, Lentils Seed and Lentils Product (tons) May 31-June 1

| | Haziran June | Temmuz July | Ağustos August | Eylül September | Ekim October | Kasım November | Aralık December | Ocak January | Şubat February | Mart March | Nisan April | Mayıs May | TOPLA TOTAL | |
|-------------------|-----------------|----------------|-------------------|--------------------|-----------------|-------------------|--------------------|-----------------|-------------------|---------------|----------------|--------------|----------------|------------------|
| 1993/1994 | | | | | | | | | | | | | | |
| Kırmızı Mercimek | 0 | 0 | 0 | 0 | 0 | 0 | 434,5 | 0 | 0 | 0 | 0 | 0 | 434,5 | Red Lentils |
| 1994/1995 | | | | | | | | | | | | | | |
| Y.M. Tohum | 0 | 0 | 0 | 0 | 0 | 0 | 0 | 0 | 0 | 0 | 0 | 0 | 0 | Green Seed |
| K.M.Tohum | 0 | 0 | 0 | 0 | 0 | 0 | 19,8 | 0 | 0 | 0 | 0 | 0 | 19,8 | Red Seed |
| Kırmızı Mercimek | 0 | 0 | 0 | 0 | 0 | 2045,2 | 0 | 563,4 | 0 | 0 | 0 | 0 | 2608,6 | Red Lentils |
| Yeşil Mercimek | 0 | 0 | 0 | 0 | 175,5 | 642,3 | 937,3 | 2228,0 | 2778,1 | 2384,2 | 710,8 | 468,4 | 10324,6 | Gren Lentils |
| 1995/1996 | | | | | | | | | | | | | | |
| Y.M. Tohum | 0 | 0 | 0 | 0 | 0 | 0 | 0 | 0 | 0 | 0 | 0 | 0 | 0 | Green Seed |
| K.M.Tohum | 0 | 0 | 0 | 0 | 0 | 0 | 0 | 0 | 0 | 0 | 0 | 0 | 0 | Red Seed |
| Kırmızı Mercimek | 0 | 0 | 1354,8 | 2291,4 | 0 | 0 | 102,3 | 20 | 0 | 62,4 | 0 | 0 | 3830,9 | Red Lentils |
| Yeşil Mercimek | 192,1 | 0 | 0 | 17,4 | 0 | 127,8 | 377,0 | 42,6 | 199,2 | 0 | 0 | 0 | 956,1 | Gren Lentils |
| 1996/1997 | | | | | | | | | | | | | | |
| Y.M. Tohum | 0 | 0 | 0 | 0 | 0 | 0 | 0 | 0 | 5337,1 | 9015,5 | 0 | 304,3 | 14656,9 | Green Seed |
| K.M.Tohum | 0 | 0 | 0 | 0 | 0 | 0 | 0 | 0 | 0 | 0 | 0 | 0 | 0 | Red Seed |
| Kırmızı Mercimek | 15 | 66,0 | 0 | 0 | 5000,0 | 170,5 | 11606,6 | 0 | 0 | 0 | 0 | 0 | 16858,1 | Red Lentils |
| Yeşil Mercimek | 0 | 0 | 0 | 0 | 0 | 0 | 106,5 | 7685,6 | 4983,7 | 6149,3 | 106,6 | 43,4 | 19075,1 | Gren Lentils |
| 1997/1998 | | | | | | | | | | | | | | |
| Y.M. Tohum | 0 | 3299,6 | 7403,3 | 6616,3 | 6913,2 | 3705,0 | 8105,4 | 2545,3 | 2297,4 | 6468,8 | 8691,3 | 1547,9 | 57593,5 | Green Seed |
| K.M.Tohum | 0 | 0 | 0 | 0 | 0 | 0 | 0 | 0 | 0 | 0 | 0 | 0 | 0 | Red Seed |
| Kırmızı Mercimek | 0 | 0 | 0 | 0 | 0 | 0 | 0 | 0 | 0 | 0 | 0 | 0 | 0 | Red Lentils |
| Yeşil Mercimek | 1050, | 1631,2 | 1773,3 | 6290,8 | 390,4 | 278,2 | 242,0 | 85,3 | 2389,4 | 2107,6 | 85,5 | 0 | 16323,7 | Gren Lentils |
| 1998/1999 | | | | | | | | | | | | | | |
| Y.M. Tohum | 180,0 | 0 | 0 | 0 | 0 | 0 | 0 | 0 | 0 | 0 | 0 | 0 | 180,0 | Green Seed |
| K.M.Tohum | 0 | 0 | 0 | 0 | 0 | 0 | 0 | 0 | 0 | 0 | 0 | 0 | 0 | Red Seed |
| Kırmızı Mercimek | 0 | 0 | 0 | 0 | 0 | 0 | 0 | 0 | 0 | 0 | 0 | 0 | 0 | Red Lentils |
| Yeşil Mercimek | 305,6 | 12142,4 | 14433,2 | 4745,8 | 4789,7 | 9617,7 | 6400,4 | 2949,1 | 989,6 | 3315,0 | 5732,9 | 1981,3 | 67402,7 | Gren Lentils |
| 1999/2000 | | | | | | | | | | | | | | |
| Y.M. Tohum | 0 | 0 | 15 | 0 | 0 | 0 | 0 | 71,0 | 0 | 0 | 0 | 0 | 86,0 | Green Seed |
| K.M.Tohum | 0 | 0 | 0 | 0 | 0 | 0 | 0 | 0 | 0 | 0 | 0 | 0 | 0 | Red Seed |
| Kırmızı Mercimek | 285,4 | 0 | 386,2 | 921,1 | 3394,1 | 6602,5 | 2771,9 | 5009,2 | 9979,8 | 9166,1 | 8565,9 | 4249,9 | 51332,1 | Red Lentils |
| Yeşil Mercimek | 2617,9 | 4335,4 | 2645,4 | 10857,2 | 5857,9 | 5150,3 | 4017,9 | 4964,6 | 7728,0 | 7126,7 | 6616,3 | 3183,2 | 65100,8 | Gren Lentils |
| 2000/2001 | | | | | | | | | | | | | | |
| Y.M. Tohum | 0 | 0 | 0 | 0 | 0 | 0 | 0 | 0 | 0 | 0 | 0 | 0 | 0 | Green Seed |
| K.M.Tohum | 0 | 0 | 0 | 0 | 0 | 0 | 0 | 0 | 0 | 0 | 0 | 0 | 0 | Red Seed |
| Kırmızı Mercimek | 3586,7 | 5280,1 | 9810,1 | 13598,6 | 13010,2 | 8622,8 | 9244,4 | 12001,0 | 6482,2 | 12332,6 | 12498,4 | 9612,0 | 116079,1 | Red Lentils |
| Yeşil Mercimek | 870,5 | 56,0 | 344,7 | 1293,2 | 2144,3 | 391,2 | 2479,2 | 1976,9 | 2361,3 | 1092,9 | 1192,0 | 1145,7 | 15347,9 | Gren Lentils |
| 2001/2002 | | | | | | | | | | | | | | |
| Y.M. Tohum | 0 | 0 | 0 | 0 | 28 | 0 | 0 | 0 | 0 | 0 | 0 | 0,07 | 28,1 | Green Seed |
| K.M.Tohum | 0 | 0 | 0 | 0 | 0 | 0 | 0 | 0 | 0 | 0 | 0 | 0 | 0 | Red Seed |
| Mercimek Unu | 0 | 0 | 0 | 0 | 88,9 | 71,5 | 4,6 | 0 | 0 | 0 | 0 | 0 | 165,0 | Red Lentils |
| Kırmızı Mercimek | 5053,6 | 2455,6 | 2494,5 | 1325,5 | 4828,5 | 5588,6 | 5209,5 | 6806,2 | 1650,6 | 485,8 | 3408,1 | 740,8 | 40047,3 | Red Lentil Flour |
| Yeşil Mercimek | 942,9 | 1494,4 | 1366,3 | 99,1 | 435,7 | 2743,5 | 3929,3 | 3676,1 | 722,7 | 911,2 | 1024,4 | 242,5 | 17588,1 | Gren Lentils |
| 2002/2003* | | | | | | | | | | | | | | |
| Y.M. Tohum | 0 | 0 | 0 | 0 | 0 | 0 | 0 | 0 | 0 | 0 | 0 | 0 | 0 | Green Seed |
| K.M.Tohum | 0 | 0 | 0 | 0 | 0 | 0 | 0 | 0 | 0 | 0 | 0 | 0 | 0 | Red Seed |
| Kırmızı Mercimek | 0 | 21,0 | 0 | 43,0 | 0 | 0 | 0 | 0 | 0 | 0 | 0 | 0 | 64,0 | Red Lentils |
| Yeşil Mercimek | 0 | 0 | 0 | 2,0 | 349,9 | 2059,5 | 524,3 | 1063,0 | 276,6 | 1466,7 | 0 | 0 | 5742,0 | Gren Lentils |

Kaynak: TEAE tarafından DİE verilerinden yararlanarak hesaplanmıştır.

Source: Calculated by AERI from SIS data.

* 2003 yılı verileri geçici sonuçlardır.

Ek Tablo 6. Türkiye'nin Tohumluk Mercimek ve Kuru Mercimek ve Mercimek Unu İhracatı (ton)
Appendix Table 6. Exports of Turkey Lentils, Lentils Seed and Lentils Product (tons) May 31- June 1

| | Haziran June | Temmuz July | Ağustos August | Eylül September | Ekim October | Kasım November | Aralık December | Ocak January | Şubat February | Mart March | Nisan April | Mayıs May | TOPLAM TOTAL | |
|------------------|-----------------|----------------|-------------------|--------------------|-----------------|-------------------|--------------------|-----------------|-------------------|---------------|----------------|--------------|-----------------|---------------|
| 89/90 | | | | | | | | | | | | | | |
| Y.M. Tohum | 3,0 | 0,5 | 0 | 21,0 | 0 | 52,0 | 29,5 | 0 | 80,0 | 80,0 | 80,0 | 0 | 346,0 | Green Seed |
| K.M.Tohum | 0 | 0,5 | 0 | 2,6 | 0 | 49,0 | 4,7 | 0 | 0 | 18,5 | 0 | 0,6 | ,0 | Red Seed |
| Kırmızı Mercimek | 2931,6 | 2415,4 | 3925,0 | 6278,1 | 7822,0 | 9852,0 | 6637,0 | 5438,4 | 4387,0 | 5181,4 | 8514,0 | 9564,6 | 75,9 | Red Lentils |
| Yeşil Mercimek | 1343,8 | 6146,7 | 9524,2 | 11000,0 | 14684,0 | 5854,0 | 8744,0 | 3974,5 | 16367,6 | 9078,0 | 2929,7 | 8622,2 | 72946,5 | Green Lentils |
| 90/91 | | | | | | | | | | | | | | |
| Y.M. Tohum | 0 | 0 | 0 | 0 | 4,0 | 1,0 | 21,0 | 1,0 | 0 | 0 | 0 | 2,0 | 29,0 | Green Seed |
| K.M.Tohum | 1,0 | 200,0 | 200,0 | 0 | 1,2 | 0 | 2,1 | 2,0 | 0 | 0 | 0 | 0,4 | 406,7 | Red Seed |
| Kırmızı Mercimek | 6712,2 | 11531,2 | 26079,5 | 18141,2 | 16737,6 | 20333,9 | 13901,2 | 10090,4 | 5686,6 | 4455,7 | 938,6 | 1255,2 | 135863,3 | Red Lentils |
| Yeşil Mercimek | 5609,5 | 4928,9 | 10078,0 | 8632,4 | 7449,8 | 11794,2 | 6069,7 | 9991,8 | 5952,6 | 4565,5 | 1343,2 | 1509,0 | 77924,6 | Green Lentils |
| Mercimek Unu | 0 | 0 | 24,0 | 0 | 10,0 | 0 | 0 | 0 | 0 | 0 | 3,0 | 0 | 37,0 | Lentil Flour |
| 91/92 | | | | | | | | | | | | | | |
| Y.M. Tohum | 0 | 0 | 0 | 0 | 0 | 0 | 0 | 1,5 | 7,4 | 3,7 | 0 | 2,0 | 14,6 | Green Seed |
| K.M.Tohum | 6,2 | 0 | 0,2 | 20,0 | 2,2 | 2,0 | 10,7 | 5,0 | 4,9 | 7,0 | 0 | 0 | 58,2 | Red Seed |
| Kırmızı Mercimek | 5781,7 | 10873,0 | 14365,2 | 14822,0 | 9324,6 | 7672,1 | 4876,6 | 4613,4 | 1885,5 | 2729,0 | 1527,3 | 3966,1 | 82436,5 | Red Lentils |
| Yeşil Mercimek | 1031,5 | 3551,9 | 6116,8 | 6176,8 | 7974,3 | 6637,2 | 1620,6 | 4333,6 | 785,5 | 506,0 | 499,9 | 457,7 | 39691,8 | Green Lentils |
| Mercimek Unu | 9,0 | 0 | 0 | 0 | 0 | 0 | 3,0 | 0 | 0 | 3,5 | 0 | 0 | 15,5 | Lentil Flour |
| 92/93 | | | | | | | | | | | | | | |
| Y.M. Tohum | 0 | 0 | 4,3 | 1,0 | 4,0 | 2,1 | 0 | 0 | 0 | 44,5 | 0 | 0 | 55,9 | Green Seed |
| K.M.Tohum | 0 | 25,4 | 7,0 | 20,0 | 0 | 53,5 | 12,0 | 0 | 1,5 | 4,0 | 47,3 | 5,7 | 176,4 | Red Seed |
| Kırmızı Mercimek | 1790,7 | 8822,2 | 16872,9 | 11719,7 | 18210,2 | 16961,3 | 16144,9 | 15117,3 | 7971,8 | 5830,2 | 8256,4 | 5579,3 | 133276,9 | Red Lentils |
| Yeşil Mercimek | 180,1 | 301,4 | 4639,1 | 3490,4 | 3777,0 | 2428,2 | 1242,1 | 1476,9 | 633,6 | 1095,9 | 456,4 | 676,5 | 20397,6 | Green Lentils |
| Mercimek Unu | 0 | 6,4 | 0 | 0 | 0 | 0 | 0 | 0 | 0 | 0 | 0 | 0 | 6,4 | Lentil Flour |
| 93/94 | | | | | | | | | | | | | | |
| Y.M. Tohum | 0 | 1,5 | 40,0 | 335,0 | 1,1 | 20,0 | 60,5 | 0,25 | 0 | 101,0 | 0 | 0 | 559,4 | Green Seed |
| K.M.Tohum | 3,3 | 5,8 | 30,9 | 29,0 | 43,8 | 0 | 0 | 60,2 | 50,8 | 19,4 | 0 | 0 | 243,2 | Red Seed |
| Kırmızı Mercimek | 4256,8 | 9995,6 | 22129,4 | 19148,4 | 15457,5 | 29363,0 | 36729,2 | 29619,9 | 15860,4 | 23830,7 | 26049,7 | 37424,8 | 269865,4 | Red Lentils |
| Yeşil Mercimek | 361,3 | 537,0 | 2962,2 | 7433,4 | 8930,7 | 6341,6 | 4092,2 | 1620,1 | 2447,3 | 2402,6 | 1357,4 | 1198,3 | 39684,1 | Green Lentils |
| 94/95 | | | | | | | | | | | | | | |
| Y.M. Tohum | 0 | 0 | 0 | 3,0 | 0 | 17,0 | 3,3 | 1,1 | 4,1 | 0,6 | 0,7 | 1,6 | 31,4 | Green Seed |
| K.M.Tohum | 10,5 | 0,1 | 0 | 3,0 | 5,0 | 0,7 | 6,4 | 3,1 | 12,5 | 3,9 | 6,7 | 1,2 | 53,1 | Red Seed |
| Kırmızı Mercimek | 23361,0 | 17958,1 | 32431,7 | 39629,2 | 4363,7 | 7077,8 | 23923,4 | 1243,7 | 3611,1 | 4359,8 | 9014,1 | 934,0 | 167907,6 | Red Lentils |
| Yeşil Mercimek | 588,2 | 316,2 | 399,4 | 292,0 | 187,6 | 281,7 | 314,9 | 172,1 | 105,5 | 36,5 | 80,3 | 45,2 | 2819,6 | Green Lentils |
| Mercimek Unu | 0 | 0 | 7,9 | 0 | 10,9 | 0 | 0 | 0 | 0 | 0 | 0 | 0 | 18,8 | Lentil Flour |
| 95/96 | | | | | | | | | | | | | | |
| Y.M. Tohum | 1,1 | 0 | 0,5 | 2,0 | 5,9 | 7,3 | 1,0 | 38,0 | 65,0 | 171,0 | 92,7 | 81,5 | 466,0 | Green Seed |
| K.M.Tohum | 5,6 | 0,2 | 1,7 | 12,1 | 7,7 | 6,5 | 71,7 | 384,3 | 2267,3 | 4615,3 | 381,1 | 25,8 | 7779,3 | Red Seed |
| Kırmızı Mercimek | 4718,0 | 6526,3 | 14953,0 | 17104,1 | 13662,4 | 20610,7 | 35897,1 | 10337,7 | 7198,2 | 12971,7 | 14600,3 | 8646,3 | 167225,8 | Red Lentils |
| Yeşil Mercimek | 28,0 | 161,2 | 1178,6 | 819,6 | 1011,3 | 2831,8 | 1069,0 | 597,3 | 405,5 | 851,4 | 1706,1 | 741,7 | 11401,5 | Green Lentils |
| Mercimek Unu | 0 | 11,5 | 0 | 5,0 | 0 | 0 | 0 | 0 | 0 | 0 | 0 | 0 | 16,5 | Lentil Flour |
| 96/97 | | | | | | | | | | | | | | |
| Y.M. Tohum | 9,7 | 345,3 | 81,0 | 42,6 | 368,8 | 40,7 | 128,0 | 157,7 | 391,7 | 661,8 | 1294,3 | 1324,4 | 4846,0 | Green Seed |
| K.M.Tohum | 64,3 | 285,5 | 47,6 | 229,1 | 146,1 | 114,8 | 60,9 | 0 | 0 | 0 | 0 | 0 | 948,3 | Red Seed |
| Kırmızı Mercimek | 9946,3 | 29791,8 | 38856,7 | 28567,8 | 19239,4 | 22677,6 | 13865,3 | 0 | 0 | 0 | 0 | 0 | 162944,9 | Red Lentils |
| Yeşil Mercimek | 1151,6 | 1898,8 | 1637,6 | 3594,7 | 4048,5 | 1836,9 | 821,5 | 9833,7 | 6551,0 | 12274,2 | 7779,9 | 7536,8 | 58965,2 | Green Lentils |
| Mercimek Unu | 0 | 0 | 0 | 0 | 0 | 1,0 | 0 | 0 | 0 | 0 | 0 | 0 | 1,0 | Lentil Flour |

| 97/98 | | | | | | | | | | | | | | |
|------------------|---------|---------|---------|---------|---------|---------|---------|---------|---------|---------|---------|--------|-----------------|---------------|
| Y.M. Tohum | 76,3 | 2384,0 | 10299,0 | 8604, | 11317,5 | 8698,9 | 5792,5 | 4793,6 | 2586,1 | 4670,5 | 2942,9 | 202,4 | 62367,7 | Green Seed |
| K.M.Tohum | 0 | 0 | 0 | 0 | 0 | 0 | 0 | 0 | 0 | 0 | 0 | 0 | 0 | Red Seed |
| Kırmızı Mercimek | 0 | 0 | 0 | 0 | 0 | 0 | 0 | 0 | 0 | 0 | 0 | 0 | 0 | Red Lentils |
| Yeşil Mercimek | 4194,1 | 14539,5 | 2282,5 | 3850,7 | 2661,7 | 2395,8 | 2246,3 | 387,8 | 1021,1 | 1346,8 | 856,5 | 2190,9 | 37973,7 | Green Lentils |
| Mercimek Unu | 0 | 0 | 0 | 4,0 | 0 | 4,0 | 0 | 0 | 0 | 0 | 0 | 0 | 8,0 | Lentil Flour |
| 98/99 | | | | | | | | | | | | | | |
| Y.M. Tohum | 199,7 | 8,9 | 27,3 | 23,1 | 52,1 | 35,4 | 2038 | 17,3 | 10,4 | 17,8 | 18,0 | 4,4 | 2452,4 | Green Seed |
| K.M.Tohum | 0 | 0 | 0 | 0 | 0 | 0 | 0 | 0 | 0 | 0 | 0 | 0 | 0 | Red Seed |
| Kırmızı Mercimek | 0 | 0 | 0 | 0 | 0 | 0 | 0 | 3,0 | 0 | 28,4 | 4,6 | 20,7 | 56,7 | Red Lentils |
| Yeşil Mercimek | 5947,4 | 24400,1 | 23841,3 | 14569,2 | 21321,6 | 22975,3 | 19619,3 | 13658,6 | 9021,2 | 9948,7 | 10439,8 | 6613,0 | 182355,5 | Green Lentils |
| 99/00 | | | | | | | | | | | | | | |
| Y.M. Tohum | 19,5 | 8,6 | 7,0 | 58,1 | 32,1 | 21,9 | 62,4 | 9,7 | 8,7 | 5,7 | 15,3 | 2,1 | 251,1 | Green Seed |
| K.M.Tohum | 0 | 0 | 0 | 0 | 0 | 0 | 0 | 0 | 0 | 0 | 0 | 0 | 0 | Red Seed |
| Kırmızı Mercimek | 66,9 | 38,9 | 287,7 | 1039,6 | 8069,5 | 6334,6 | 4013,9 | 5981,4 | 10710,7 | 7227,7 | 7868,1 | 7555,6 | 59194,6 | Red Lentils |
| Yeşil Mercimek | 8280,0 | 5460,0 | 12362,7 | 8446,6 | 281,4 | 276,3 | 249,5 | 115,9 | 292,9 | 147,5 | 95,6 | 625,8 | 36634,2 | Green Lentils |
| 00/01 | | | | | | | | | | | | | | |
| Y.M. Tohum | 13,0 | 10,0 | 165,3 | 0,3 | 0 | 2,0 | 0,5 | 0 | 0,8 | 0,5 | 0 | 0 | 192,4 | Green Seed |
| K.M.Tohum | 0 | 0 | 0 | 0 | 0 | 0 | 0 | 0 | 0 | 0 | 0 | 0 | 0 | Red Seed |
| Kırmızı Mercimek | 2288,3 | 11576,9 | 7977,8 | 6887,6 | 10889,3 | 6965,8 | 7376,0 | 7204,0 | 7287,2 | 6966,0 | 11074,2 | 9746,5 | 96239,6 | Red Lentils |
| Yeşil Mercimek | 3112,7 | 92,8 | 227,0 | 631,1 | 239,6 | 452,3 | 168,1 | 333,9 | 153,2 | 112,6 | 218,6 | 257,2 | 5999,1 | Green Lentils |
| Mercimek Unu | 3,0 | 0,9 | 0 | 0 | 11,0 | 4,1 | 0 | 0 | 0 | 0 | 0,05 | 0 | 19,1 | Lentil Flour |
| 01/02 | | | | | | | | | | | | | | |
| Y.M. Tohum | 0 | 0 | 0 | 0 | 0 | 0 | 10,0 | 0 | 0 | 0 | 13,0 | 3,0 | 26,0 | Green Seed |
| K.M.Tohum | 0 | 0 | 0 | 0 | 0 | 0 | 0 | 0 | 0 | 0 | 0 | 0 | 0 | Red Seed |
| Kırmızı Mercimek | 15573,7 | 20489,7 | 35638,6 | 16180,4 | 7562,5 | 10522,9 | 7665,1 | 6890,4 | 4353,4 | 2365,7 | 3835,5 | 6214,7 | 137292,6 | Red Lentils |
| Yeşil Mercimek | 96,2 | 259,2 | 178,4 | 396,1 | 233,7 | 250,7 | 230,3 | 692,5 | 214,9 | 378,1 | 112,9 | 74,4 | 3117,4 | Green Lentils |
| 02/03 | | | | | | | | | | | | | | |
| Y.M. Tohum | 4,0 | 1,6 | 35,7 | 18,5 | 0 | 0 | 0 | 0 | 0 | 2,0 | | | 61,8 | Green Seed |
| K.M.Tohum | 0 | 0 | 0 | 0 | 0 | 0 | 0 | 0 | 0 | 0 | | | 0 | Red Seed |
| Kırmızı Mercimek | 8856,5 | 22621,3 | 12347,4 | 15220,7 | 15178,4 | 15771,1 | 18467,5 | 14357,9 | 15176,0 | 18948,6 | | | 156945,4 | Red Lentils |
| Yeşil Mercimek | 34,0 | 214,1 | 146,4 | 366,3 | 332,5 | 395,7 | 200,1 | 621,3 | 96,2 | 178,6 | | | 2585,2 | Green Lentils |
| Mercimek Unu | 9,5 | 0 | 0 | 0 | 0 | 0 | 0 | 0 | 0 | 0 | | | 9,5 | Lentil Flour |

Kaynak: TEAE tarafından DİE verilerinden yararlanarak hesaplanmıştır.

Source: Calculated by AERI from SIS data.

Ek Tablo 7. Türkiye'nin Tohumluk Nohut ve Kuru Nohut İthalatı (ton)) (31 Temmuz-1 Ağustos)
Appendix Table 7. Imports of Turkey Chick Peas and Chick Peas Seed (tons) July 31-August 1

| | Ağustos August | Eylül September | Ekim October | Kasım November | Aralık December | Ocak January | Şubat February | Mart March | Nisan April | Mayıs May | Haziran June | Temmuz July | TOPLAM TOTAL | |
|------------------|-------------------|--------------------|-----------------|-------------------|--------------------|-----------------|-------------------|---------------|----------------|--------------|-----------------|----------------|-----------------|------------|
| 1994/1995 | | | | | | | | | | | | | | |
| Tohum | 0 | 0 | 0 | 0 | 0 | 0 | 0 | 0 | 0 | 0 | 0 | 0 | 0 | Seed |
| Kuru Nohut | 0 | 0 | 0 | 0 | 0 | 0 | 0 | 0 | 0 | 252,7 | 260,2 | 0 | 512,9 | Chick Peas |
| 1995/1996 | | | | | | | | | | | | | | |
| Tohum | 0 | 0 | 0 | 0 | 0 | 0 | 0,03 | 0 | 0 | 0 | 0 | 0 | 0,03 | Seed |
| Kuru Nohut | 0 | 0 | 0 | 0 | 0 | 0 | 0 | 2,1 | 0 | 256,1 | 0 | 0 | 258,2 | Chick Peas |
| 1996/1997 | | | | | | | | | | | | | | |
| Tohum | 0 | 0 | 0 | 0 | 0 | 0 | 0 | 0 | 0 | 0 | 63,0 | 0 | 63,0 | Seed |
| Kuru Nohut | 150,0 | 0 | 0 | 85,0 | 0 | 41,0 | 0 | 5,8 | 0 | 20,0 | 10,0 | 0 | 311,8 | Chick Peas |
| 1997/1998 | | | | | | | | | | | | | | |
| Tohum | 0 | 0 | 0 | 0 | 0 | 0 | 0 | 21,0 | 0 | 0 | 0 | 0 | 21,0 | Seed |
| Kuru Nohut | 0 | 21,5 | 0 | 349,7 | 899,8 | 908,6 | 9,9 | 0,03 | 0 | 368,3 | 959,7 | 40,0 | 3557,5 | Chick Peas |
| 1998/1999 | | | | | | | | | | | | | | |
| Tohum | 0 | 0 | 0 | 0 | 0 | 0 | 0 | 0 | 0 | 0 | 0 | 0 | 0 | Seed |
| Kuru Nohut | 1230,4 | 6749,7 | 6015,8 | 1897,7 | 2373,5 | 1886,2 | 1087,0 | 521,8 | 31,2 | 300,0 | 346,0 | 1761,9 | 24201,2 | Chick Peas |
| 1999/2000 | | | | | | | | | | | | | | |
| Tohum | 0 | 0 | 0 | 0 | 0 | 0,1 | 0 | 0 | 0 | 0 | 0 | 0 | 0,1 | Seed |
| Kuru Nohut | 523,8 | 328,1 | 747,9 | 404,9 | 182,6 | 230,2 | 617,8 | 491,5 | 295,4 | 1406,7 | 1500,5 | 112,9 | 6842,3 | Chick Peas |
| 2000/2001 | | | | | | | | | | | | | | |
| Tohum | 0 | 0 | 0 | 0 | 0 | 0,3 | 0 | 0 | 0 | 0 | 0 | 0 | 0,3 | Seed |
| Kuru Nohut | 303,9 | 1090,0 | 511,9 | 634,3 | 216,7 | 260,5 | 79,3 | 500,7 | 106,6 | 319,5 | 288,8 | 101,2 | 4413,4 | Chick Peas |
| 2001/2002 | | | | | | | | | | | | | | |
| Tohum | 0 | 0 | 0,06 | 0 | 0 | 0 | 0 | 0 | 0 | 0 | 0 | 0 | 0,06 | Seed |
| Kuru Nohut | 1726,6 | 70,6 | 3276,0 | 5827,6 | 1802,3 | 2980,0 | 3472,1 | 2750,5 | 205,8 | 677,3 | 507,0 | 0 | 23295,8 | Chick Peas |
| 2002/2003 | | | | | | | | | | | | | | |
| Tohum | 0 | 0 | 0 | 0 | 0 | 0 | 0 | 0 | 0 | 0 | 0 | 0 | 0 | Seed |
| Kuru Nohut | 0 | 22,0 | 22,0 | 0 | 0 | 0 | 0 | 0 | 0 | 0 | 0 | 0 | 44,0 | Chick Peas |

Kaynak: TEAE tarafından DİE verilerinden yararlanarak hesaplanmıştır.

Source: Calculated by AERI from SIS data.

Ek Tablo 8. Türkiye'nin Tohumluk Nohut ve Kuru Nohut İhracatı (ton) 31 Temmuz-1Ağustos
Appendix Table 8. Exports of Turkey Chick Peas and Chick Peas Seed (tons) July 31-August 1

| | Ağustos August | Eylül September | Ekim October | Kasım November | Aralık December | Ocak January | Şubat February | Mart March | Nisan April | Mayıs May | Haziran June | Temmuz July | TOPLAM TOTAL | |
|------------------|-------------------|--------------------|-----------------|-------------------|--------------------|-----------------|-------------------|---------------|----------------|--------------|-----------------|----------------|-----------------|------------|
| 1989/1990 | | | | | | | | | | | | | | |
| Tohum | 0 | 0 | 0 | 47,0 | 20,0 | 47,0 | 30,0 | 200,0 | 0 | 1,0 | 0 | 0 | 345,0 | Seed |
| Kuru Nohut | 26966,1 | 36762,3 | 21151,9 | 19934,9 | 25101,4 | 14060,9 | 26155,4 | 20980,5 | 12661,7 | 20118,8 | 11429,6 | 6258,4 | 241581,9 | Chick Peas |
| 1990/1991 | | | | | | | | | | | | | | |
| Tohum | 60,0 | 0 | 5,0 | 0 | 4,5 | 0,7 | 0,7 | 0,5 | 0 | 0 | 0 | 4,0 | 75,4 | Seed |
| Kuru Nohut | 21137,6 | 44232,6 | 29353,8 | 31093,6 | 39096,7 | 14514,2 | 17517,6 | 33944,6 | 30172,2 | 41287,1 | 22810,3 | 18471,2 | 343631,5 | Chick Peas |
| 1991/1992 | | | | | | | | | | | | | | |
| Tohum | 123,8 | 50,5 | 0 | 8,0 | 0 | 0 | 0 | 0 | 28,0 | 0 | 0 | 0 | 210,3 | Seed |
| Kuru Nohut | 32492,0 | 52423,1 | 43640,7 | 27803,1 | 31768,5 | 27033,8 | 19986,8 | 26464,1 | 21488,6 | 28029,6 | 11605,9 | 9915,7 | 332651,9 | Chick Peas |
| 1992/1993 | | | | | | | | | | | | | | |
| Tohum | 1,5 | 20,0 | 0 | 1,0 | 0 | 0 | 0 | 1,5 | 0 | 0,5 | 0 | 0 | 24,5 | Seed |
| Kuru Nohut | 12723,2 | 23901,8 | 39392,8 | 27735,4 | 19490,4 | 19298,2 | 17889,6 | 12653,9 | 18140,2 | 17459,3 | 12076,7 | 7907,2 | 228668,7 | Chick Peas |
| 1993/1994 | | | | | | | | | | | | | | |
| Tohum | 0 | 1,0 | 19,8 | 0 | 10,7 | 2,0 | 0 | 3,7 | 0 | 0 | 2,2 | 0 | 39,4 | Seed |
| Kuru Nohut | 19282,7 | 19756,0 | 20254,7 | 18510,1 | 18757,5 | 9973,4 | 16577,8 | 10192,3 | 8329,9 | 5321,1 | 4271,7 | 1835,8 | 153063,0 | Chick Peas |
| 1994/1995 | | | | | | | | | | | | | | |
| Tohum | 0 | 0,5 | 0 | 0 | 0 | 2,0 | 0 | 0 | 0 | 0 | 0 | 0 | 2,5 | Seed |
| Kuru Nohut | 4491,3 | 11880,0 | 11415,6 | 10565,5 | 7645,2 | 4594,6 | 5750,2 | 3053,3 | 2760,6 | 676,6 | 333,9 | 401,6 | 63568,4 | Chick Peas |
| 1995/1996 | | | | | | | | | | | | | | |
| Tohum | 1,0 | 0,3 | 0 | 105,5 | 0 | 23,5 | 0 | 0,2 | 25,1 | 0 | 25,0 | 0 | 180,6 | Seed |
| Kuru Nohut | 1810,8 | 14662,2 | 24030,9 | 33513,2 | 32128,5 | 15081,0 | 19718,2 | 10742,7 | 7757,6 | 7550,1 | 5856,3 | 7391,4 | 180242,9 | Chick Peas |
| 1996/1997 | | | | | | | | | | | | | | |
| Tohum | 0 | 0 | 0 | 0 | 0 | 0 | 208,4 | 978,3 | 1270,0 | 1145,5 | 303,3 | 10,9 | 3916,4 | Seed |
| Kuru Nohut | 11862,3 | 36854,6 | 23769,4 | 28882,8 | 17169,4 | 19622,3 | 14966,9 | 20100,4 | 23092,7 | 32292,5 | 9662,9 | 9133,7 | 247409,9 | Chick Peas |
| 1997/1998 | | | | | | | | | | | | | | |
| Tohum | 5,5 | 151,2 | 2915,3 | 29,8 | 14,5 | 8,7 | 10,1 | 27,8 | 27,6 | 6,1 | 0 | 0 | 3196,6 | Seed |
| Kuru Nohut | 11871,2 | 21534,8 | 29922,7 | 27601,2 | 36337,5 | 17111,3 | 17541,9 | 10457,0 | 10337,4 | 14913,4 | 6313,4 | 9952,3 | 213894,1 | Chick Peas |
| 1998/1999 | | | | | | | | | | | | | | |
| Tohum | 0,5 | 0,3 | 0,4 | 0 | 5,2 | 0,6 | 0 | 2,0 | 0 | 0 | 2,0 | 0 | 11,0 | Seed |
| Kuru Nohut | 10067,3 | 19111,2 | 19002,6 | 14007,7 | 9727,5 | 4657,4 | 6486,4 | 11427,6 | 4618,0 | 4528,3 | 3211,5 | 4325,5 | 111171,0 | Chick Peas |
| 1999/2000 | | | | | | | | | | | | | | |
| Tohum | 8,1 | 0 | 26,1 | 31,3 | 7,5 | 0 | 8,2 | 0 | 1,2 | 0 | 0,4 | 5,0 | 87,8 | Seed |
| Kuru Nohut | 10938,4 | 24835,4 | 13143,9 | 3776,2 | 6641,4 | 4312,6 | 5233,1 | 2665,0 | 1919,1 | 2285,6 | 1507,8 | 2589,5 | 79848,0 | Chick Peas |
| 2000/2001 | | | | | | | | | | | | | | |
| Tohum | 0 | 5,2 | 5,6 | 52,7 | 5,0 | 0 | 2,0 | 0 | 6,5 | 2,0 | 4,1 | 0 | 83,1 | Seed |
| Kuru Nohut | 4778,2 | 7954,7 | 6997,2 | 6287,8 | 3523,2 | 3178,3 | 3850,2 | 3369,8 | 9727,8 | 8662,2 | 8008,1 | 11076,7 | 77414,2 | Chick Peas |
| 2001/2002 | | | | | | | | | | | | | | |
| Tohum | 0 | 0 | 4,2 | 1,2 | 0 | 0 | 0 | 0 | 6,9 | 7,6 | 4,8 | 0 | 24,7 | Seed |
| Kuru Nohut | 41009,5 | 21178,4 | 20198,5 | 18555,7 | 5118,2 | 7256,3 | 2771,6 | 2137,9 | 2506,8 | 2907,1 | 2665,4 | 5486,8 | 131792,2 | Chick Peas |
| 2002/2003 | | | | | | | | | | | | | | |
| Tohum | 12,8 | 34,9 | 4,4 | 0 | 3,1 | 0,3 | 1,6 | 1,6 | | | | | 58,7 | Seed |
| Kuru Nohut | 12617,1 | 21472,6 | 32537,7 | 10744,7 | 4737,3 | 7448,9 | 5540,3 | 9561,0 | | | | | 104659,6 | Chick Peas |

Kaynak: TEAE tarafından DİE verilerinden yararlanarak hesaplanmıştır.

Source: Calculated by AERI from SIS data.

Ek Tablo 9. Türkiye'nin Tohumluk Fasulye ve Kuru Fasulye İthalatı (ton) 31 Ağustos-1 Eylül
Appendix Table 9. Imports of Turkey Dry Bean and Dry Bean Seed (tons) August 31-September

| | Eylül September | Ekim October | Kasım November | Aralık December | Ocak January | Şubat February | Mart March | Nisan April | Mayıs May | Haziran June | Temmuz July | Ağustos August | TOPLAM TOTAL | |
|---------------------|--------------------|-----------------|-------------------|--------------------|-----------------|-------------------|---------------|----------------|--------------|-----------------|----------------|-------------------|-----------------|-----------------|
| 1989/1990 | | | | | | | | | | | | | | |
| Tohum | 0 | 0,1 | 0 | 1,7 | 0 | 0 | 1,0 | 0 | 0 | 0 | 0 | 0 | 2,8 | Seed |
| Kuru Fasulye | 0 | 0 | 30,0 | 30,0 | 0 | 3195,3 | 2793,7 | 238,5 | 3059,0 | 2663,5 | 200,0 | 0 | 12210,0 | Dry Bean |
| 1990/1991 | | | | | | | | | | | | | | |
| Tohum | 0 | 4,0 | 0 | 0 | 0 | 0,8 | 0 | 10,8 | 1,3 | 0 | 3,0 | 0 | 19,9 | Seed |
| Kuru Fasulye | 983,7 | 0 | 0 | 0 | 0 | 0 | 100,0 | 0 | 0 | 0 | 0 | 0 | 1083,7 | Dry Bean |
| 1991/1992 | | | | | | | | | | | | | | |
| Tohum | 0 | 0 | 0 | 0 | 0,1 | 8,6 | 4,6 | 0 | 1,2 | 0 | 0 | 0 | 14,5 | Seed |
| Kuru Fasulye | 0 | 0 | 17,3 | 0 | 0 | 0 | 0 | 0 | 0 | 20,0 | 50,0 | 50,0 | 137,3 | Dry Bean |
| 1992/1993 | | | | | | | | | | | | | | |
| Tohum | 0 | 0 | 0 | 0 | 0 | 0 | 0 | 24,0 | 0 | 0,1 | 0,1 | 0 | 24,2 | Seed |
| Kuru Fasulye | 0 | 0 | 20,0 | 0 | 39,7 | 279,4 | 54,6 | 0 | 7,0 | 41,0 | 35,3 | 117,8 | 594,8 | Dry Bean |
| 1993/1994 | | | | | | | | | | | | | | |
| Tohum | 0 | 0 | 0 | 0 | 2,5 | 18,5 | 25,0 | 0 | 6,5 | 0 | 0,01 | 0 | 52,5 | Seed |
| Kuru Fasulye | 835,4 | 137,5 | 136,8 | 302,0 | 941,9 | 725,5 | 2960,2 | 766,3 | 268,2 | 258,6 | 75,8 | 233,9 | 7642,1 | Dry Bean |
| 1994/1995 | | | | | | | | | | | | | | |
| Tohum | 0 | 0 | 10,0 | 0 | 8,6 | 23,0 | 26,5 | 14,9 | 0 | 0 | 12,0 | 0 | 95,1 | Seed |
| Kuru Fasulye | 245,8 | 406,9 | 154,1 | 754,6 | 748,8 | 886,4 | 1001,6 | 2735,1 | 2717,9 | 1612,4 | 684,2 | 251,7 | 12199,5 | Dry Bean |
| 1995/1996 | | | | | | | | | | | | | | |
| Tohum | 0 | 3,9 | 10,0 | 23,3 | 34,1 | 20,0 | 38,5 | 0 | 0 | 10,0 | 0 | 1,0 | 140,8 | Seed |
| Kuru Fasulye | 162,0 | 370,6 | 195,4 | 441,2 | 87,6 | 62,5 | 8,0 | 25,8 | 27,8 | 0 | 78,3 | 80,2 | 1539,4 | Dry Bean |
| 1996/1997 | | | | | | | | | | | | | | |
| Tohum | 0 | 0 | 19,1 | 0 | 20,0 | 15,5 | 88,6 | 56,0 | 100,0 | 0 | 5,0 | 0 | 304,2 | Seed |
| Kuru Fasulye | 20,6 | 21,0 | 20,0 | 80,6 | 50,6 | 80,0 | 134,5 | 1679,1 | 6455,0 | 8681,9 | 11824,4 | 3251,9 | 32299,6 | Dry Bean |
| 1997/1998 | | | | | | | | | | | | | | |
| Tohum | 5,0 | 67,6 | 43,3 | 79,9 | 471,8 | 25,5 | 114,2 | 30,0 | 24,0 | 29,5 | 16,0 | 12,1 | 918,9 | Seed |
| Kuru Fasulye | 1044,2 | 1850,5 | 3278,8 | 4295,2 | 4956,4 | 6645,6 | 5450,7 | 3309,0 | 4561,5 | 1625,3 | 2762,4 | 371,1 | 40150,7 | Dry Bean |
| 1998/1999 | | | | | | | | | | | | | | |
| Tohum | 2,5 | 3,0 | 4,8 | 68,2 | 22,1 | 45,6 | 24,2 | 72,6 | 223,8 | 2,4 | 1,0 | 0 | 470,2 | Seed |
| Kuru Fasulye | 3452,3 | 5420,3 | 4633,5 | 4063,5 | 2816,7 | 2118,0 | 1618,7 | 1932,6 | 670,5 | 515,9 | 55,9 | 49,2 | 27347,1 | Dry Bean |
| 1999/2000 | | | | | | | | | | | | | | |
| Tohum | 0,9 | 1,0 | 1,0 | 21,6 | 7,0 | 4,3 | 1,5 | 13,4 | 31,0 | 0 | 3,3 | 0 | 85,0 | Seed |
| Kuru Fasulye | 453,4 | 587,2 | 403,7 | 570,6 | 2107,2 | 2370,8 | 4125,2 | 2665,4 | 1059,6 | 211,0 | 20,0 | 110,0 | 14684,1 | Dry Bean |
| 2000/2001 | | | | | | | | | | | | | | |
| Tohum | 0 | 0 | 178,9 | 1,0 | 69,1 | 1,0 | 6,6 | 0 | 8,0 | 54,6 | 1,0 | 5,3 | 325,5 | Seed |
| Kuru Fasulye | 1442,6 | 1213,7 | 2860,3 | 1761,6 | 2145,8 | 4840,8 | 5904,6 | 2790,8 | 3368,2 | 960,0 | 2659,8 | 1167,3 | 31115,5 | Dry Bean |
| 2001/2002 | | | | | | | | | | | | | | |
| Tohum | 11,0 | 1,0 | 1,0 | 0 | 24,8 | 36,4 | 7,3 | 44,2 | 15,6 | 15,6 | 19,0 | 0 | 175,9 | Seed |
| Kuru Fasulye | 1380,6 | 214,3 | 888,2 | 6500,7 | 10704,2 | 7680,2 | 6997,6 | 3828,4 | 4964,7 | 2705,3 | 2674,9 | 554,0 | 49093,1 | Dry Bean |
| 2002/2003 | | | | | | | | | | | | | | |
| Tohum | 3,7 | 0 | 16,0 | 1,5 | 20,5 | 30,2 | 28,4 | | | | | | 100,3 | Seed |
| Kuru Fasulye | 150,5 | 0 | 524,1 | 531,0 | 450,7 | 837,6 | 837,3 | | | | | | 3331,2 | Dry Bean |

Kaynak: TEAE tarafından DİE verilerinden yararlanarak hesaplanmıştır.

Source: Calculated by AERI from SIS data.

Ek Tablo 10. Türkiye'nin Tohumluk Fasulye ve Kuru Fasulye İhracatı (ton) 31 Ağustos-1 Eylül
Appendix Table 10. Exports of Turkey Dry Bean and Dry Bean Seed (tons) August 31-September

| | Eylül September | Ekim October | Kasım November | Aralık December | Ocak January | Şubat February | Mart March | Nisan April | Mayıs May | Haziran June | Temmuz July | Ağustos August | TOPLAM TOTAL | |
|---------------------|--------------------|-----------------|-------------------|--------------------|-----------------|-------------------|---------------|----------------|--------------|-----------------|----------------|-------------------|-----------------|-----------------|
| 1989/1990 | | | | | | | | | | | | | | |
| Tohum | 0 | 0 | 0 | 7,3 | 20,0 | 0 | 0 | 8,3 | 0 | 0 | 0,3 | | 35,9 | Seed |
| Kuru Fasulye | 725,7 | 1321,7 | 1821,4 | 971,3 | 1276,1 | 2142,8 | 2049,3 | 1681,3 | 676,0 | 126,2 | 1867,9 | 46,1 | 14705,8 | Dry Bean |
| 1990/1991 | | | | | | | | | | | | | | |
| Tohum | 3,0 | 0 | 4,6 | 6,0 | 4,5 | 6,5 | 0 | 12,0 | 0 | 6,5 | 0 | 7,5 | 50,6 | Seed |
| Kuru Fasulye | 115,4 | 1804,0 | 1607,3 | 2592,9 | 1092,8 | 831,9 | 724,8 | 104,6 | 125,4 | 180,6 | 159,2 | 79,4 | 9418,3 | Dry Bean |
| 1991/1992 | | | | | | | | | | | | | | |
| Tohum | 1,8 | 0 | 23,0 | 5,5 | 0 | 11,1 | 19,9 | 5,8 | 28,8 | 4,5 | 0,5 | 0 | 100,9 | Seed |
| Kuru Fasulye | 395,9 | 1318,6 | 1939,1 | 1473,8 | 1590,9 | 975,7 | 1194,8 | 670,1 | 363,8 | 425,7 | 1749,5 | 433,2 | 12531,1 | Dry Bean |
| 1992/1993 | | | | | | | | | | | | | | |
| Tohum | 5,3 | 7,8 | 2,0 | 10,2 | 0 | 11,2 | 2,0 | 7,7 | 5,0 | 0 | 0 | 0,1 | 51,3 | Seed |
| Kuru Fasulye | 307,0 | 892,2 | 2483,2 | 2483,5 | 3049,3 | 949,0 | 366,4 | 536,0 | 249,6 | 221,0 | 102,1 | 516,3 | 12155,6 | Dry Bean |
| 1993/1994 | | | | | | | | | | | | | | |
| Tohum | 9,9 | 39,9 | 0 | 34,3 | 0 | 6,0 | 1,2 | 8,9 | 0 | 8,9 | 11,6 | 0 | 120,7 | Seed |
| Kuru Fasulye | 795,2 | 899,7 | 1116,6 | 1321,1 | 689,7 | 362,8 | 376,6 | 322,2 | 350,3 | 491,8 | 194,0 | 435,6 | 7355,6 | Dry Bean |
| 1994/1995 | | | | | | | | | | | | | | |
| Tohum | 5,5 | 0 | 25,5 | 0 | 0 | 0 | 4,6 | 0 | 0 | 0 | 1,7 | 0 | 37,3 | Seed |
| Kuru Fasulye | 373,6 | 592,6 | 1244,8 | 1115,5 | 514,5 | 352,4 | 305,9 | 207,6 | 55,4 | 79,1 | 66,0 | 62,6 | 4970,0 | Dry Bean |
| 1995/1996 | | | | | | | | | | | | | | |
| Tohum | 3,8 | 0 | 4,1 | 22,6 | 802,1 | 17,5 | 2,0 | 0,4 | 0 | 17,6 | 0 | 3,1 | 873,2 | Seed |
| Kuru Fasulye | 102,3 | 1804,9 | 2696,5 | 4391,4 | 3609,1 | 3164,5 | 4321,7 | 3395,6 | 3170,9 | 2799,0 | 2984,5 | 1237,3 | 33677,7 | Dry Bean |
| 1996/1997 | | | | | | | | | | | | | | |
| Tohum | 0 | 47,8 | 6,2 | 23,5 | 8,3 | 14,0 | 52,0 | 0 | 505,2 | 131,1 | 3,8 | 4,3 | 796,2 | Seed |
| Kuru Fasulye | 3197,2 | 10164,0 | 9660,7 | 6320,2 | 4043,8 | 3922,2 | 8405,2 | 9605,6 | 5886,1 | 10846,5 | 12581,1 | 15201,0 | 99833,6 | Dry Bean |
| 1997/1998 | | | | | | | | | | | | | | |
| Tohum | 22,4 | 46,7 | 20,0 | 132,6 | 9,3 | 14,4 | 2,9 | 5,4 | 0 | 0 | 0 | 2,1 | 255,8 | Seed |
| Kuru Fasulye | 4007,2 | 5638,6 | 3469,4 | 3392,2 | 4455,5 | 4676,7 | 1691,0 | 929,4 | 4107,2 | 5464,0 | 4866,4 | 576,9 | 43274,5 | Dry Bean |
| 1998/1999 | | | | | | | | | | | | | | |
| Tohum | 4,0 | 9,3 | 0 | 0 | 0 | 4,2 | 1,3 | 2,3 | 20,5 | 23,7 | 1,0 | 0 | 66,3 | Seed |
| Kuru Fasulye | 1386,0 | 4761,1 | 3647,9 | 4063,0 | 452,8 | 815,6 | 2385,6 | 2547,2 | 721,9 | 590,2 | 1487,4 | 97,4 | 22956,1 | Dry Bean |
| 1999/2000 | | | | | | | | | | | | | | |
| Tohum | 5,0 | 5,0 | 24,1 | 2,4 | 0 | 0 | 2,4 | 0 | 0 | 0 | 2,0 | 0 | 40,9 | Seed |
| Kuru Fasulye | 1442,4 | 9157,4 | 1843,6 | 1630,4 | 765,5 | 1541,5 | 1946,4 | 1803,7 | 1877,0 | 184,9 | 256,5 | 90,7 | 22540,0 | Dry Bean |
| 2000/2001 | | | | | | | | | | | | | | |
| Tohum | 0 | 0 | 0 | 0 | 0 | 0 | 1,5 | 0 | 0 | 0 | 0 | 0 | 1,5 | Seed |
| Kuru Fasulye | 309,4 | 1163,6 | 1076,0 | 1280,5 | 950,8 | 2783,1 | 4058,8 | 2329,4 | 6357,0 | 950,2 | 2133,0 | 1872,7 | 25264,5 | Dry Bean |
| 2001/2002 | | | | | | | | | | | | | | |
| Tohum | 0 | 0 | 0,5 | 5,0 | 5,0 | 7,4 | 7,8 | 37,1 | 27,7 | 17,0 | 8,7 | 3,0 | 119,2 | Seed |
| Kuru Fasulye | 5815,3 | 8405,5 | 4912,7 | 4817,0 | 7703,8 | 425,5 | 1181,2 | 170,2 | 157,7 | 90,3 | 118,7 | 610,4 | 34408,3 | Dry Bean |
| 2002/2003 | | | | | | | | | | | | | | |
| Tohum | 6,7 | 5,9 | 0 | 4,5 | 12,5 | 0 | 0 | | | | | | 29,6 | Seed |
| Kuru Fasulye | 1892,4 | 3627,8 | 3108,6 | 908,3 | 9441,1 | 700,8 | 859,1 | | | | | | 20538,1 | Dry Bean |

Kaynak: TEAE tarafından DİE verilerinden yararlanarak hesaplanmıştır.

Source: Calculated by AERI from SIS data

Ek Tablo 11. Türkiye'nin Ülkelere Göre Tohumluk Mercimek ve Kuru Mercimek ve Mercimek Unu İthalatı (ton)
Appendix Table 11. Turkish Lentils Imports by Countries:1992-2002 (Calendar Year)(tons)

| Ülkeler | 1992 | 1994 | 1995 | 1996 | 1997 | 1998 | 1999 | 2000 | 2001 | 2002 | Country |
|--------------------|------------|--------------|---------------|--------------|---------------|---------------|---------------|----------------|---------------|---------------|----------------------|
| A.B.D. | | | 64 | | 316 | 503 | 131 | 11 | 171 | 24 | U.S.A. |
| Almanya | | | | 352 | 15 | 32 | 220 | 16 | | 22 | Germany |
| Avustralya | | | | | 1.184 | 1.640 | | 17.717 | 20.866 | | Australia |
| Avusturya | | | | | 21 | | | | | | Austria |
| Belçika | | | | | | | 503 | | | | Belgium |
| Bulgaristan | 435 | | | | | | 44 | | | | Bulgaria |
| Çin | | | | | | | | 191 | | | China |
| Hindistan | | | | | 301 | 16.122 | 429 | 101 | | | India |
| Hollanda | | | | | 37 | 41 | | | | | Netherlands |
| İngiltere | | | | | 43 | | | | | | United Kingdom |
| İran | | | | | | | | 351 | 1.699 | | Iran |
| İspanya | | | 43 | | | | | | | | Spain |
| Kanada | | 1.521 | 9.117 | 348 | 5.700 | 6.116 | 16.523 | 101.272 | 47.316 | 12.986 | Canada |
| Kes.ve Bil.Ülkeler | | 74 | | 20 | 73 | 3.117 | 11.336 | 10.147 | 28.211 | 8.396 | Undefined C. |
| Lübnan | | 181 | 163 | | | | | | | | Lebanon |
| Mısır | | | | | | 214 | 177 | 255 | | | Egypt |
| Pakistan | | | | | | | | | | 42 | Pakistan |
| Rusya | | | | | | 662 | | | | 280 | Russia |
| Singapur | | | | | 2.136 | | | | | | Singapore |
| Suriye | | 2.045 | 4.210 | 6.554 | 71.068 | 50.162 | 35.003 | 9.761 | 500 | 753 | Syrian Arab Republic |
| Suudi Arabistan | | | | | | | 308 | 162 | | | Saudi Arabia |
| Ürdün | | | | 15 | 24 | | | | | | Jordan |
| Diğer | - | - | - | 0 | 409 | 225 | 154 | 932 | 66 | 164 | Other |
| Toplam | 435 | 3.820 | 13.596 | 7.289 | 81.324 | 78.833 | 64.826 | 140.914 | 98.828 | 22.668 | TOTAL |

Kaynak: TEAE tarafından DİE verilerinden yararlanarak hesaplanmıştır.

Source: Calculated by AERI from SIS data.

Ek Tablo 12. Türkiye'nin Ülkelere Göre Tohumluk Mercimek ve Kuru Mercimek ve Mercimek Unu İhracatı (ton)
Appendix Table 12. Turkish Lentils Exports by Countries:1989-2002 (Calendar Year) (tons)

| | 1989 | 1990 | 1991 | 1992 | 1993 | 1994 | 1995 | 1996 | 1997 | 1998 | 1999 | 2000 | 2001 | 2002 | Country |
|---------------------------|----------------|----------------|----------------|----------------|----------------|----------------|----------------|----------------|---------------|----------------|----------------|---------------|----------------|----------------|-----------------------|
| A.B.D. | 543 | 457 | 865 | 854 | 756 | 1.968 | 476 | 1.527 | 450 | 722 | 859 | 772 | 753 | 1.255 | U.S.A. |
| Almanya | 1.475 | 2.701 | 1.660 | 2.439 | 4.038 | 5.865 | 2.144 | 4.045 | 1.554 | 2.478 | 2.727 | 3.350 | 4.362 | 3.812 | Germany |
| Arjantin | | | | | | | 25 | 100 | 22 | 17 | 5 | 3 | 12 | | Argentina |
| Avustralya | 660 | 434 | 422 | 125 | 468 | 793 | 184 | 287 | 15 | 36 | 49 | 17 | 47 | 59 | Australia |
| Avusturya | 79 | 280 | 154 | 185 | 191 | 173 | 120 | 157 | 65 | 98 | 101 | 143 | 160 | 166 | Austria |
| Bangladeş | 13.808 | | | 6 | 21 | 1.450 | | 16.433 | | | | | | 12.807 | Bangladesh |
| Bulgaristan | | | | 4 | 1.865 | 956 | 1.536 | 879 | 1.965 | 39 | 5 | 80 | 1 | 26 | Bulgaria |
| Cezayir | 19.929 | 14.085 | 4.759 | 156 | | 668 | 440 | 6.585 | 1.025 | 656 | 512 | 323 | 215 | | Algeria |
| Etiyopya | | | 4.801 | 2.884 | 2.580 | 6.999 | 1.267 | 1.424 | | 4.513 | 1.862 | 2.550 | | | Ethiopia |
| Fransa | 4.878 | 8.590 | 4.399 | 3.208 | 3.225 | 2.267 | 1.601 | 2.136 | 315 | 350 | 250 | 297 | 403 | 557 | France |
| G.Afrika | 280 | 789 | 660 | 735 | 3.382 | 1.324 | 711 | 366 | 40 | 22 | 60 | | | | South Africa |
| Hindistan | 28.000 | 28.000 | 2.540 | 100 | | 32.631 | 21 | 12.228 | 65 | 42 | | | | 1.434 | India |
| Hollanda | 354 | 841 | 958 | 684 | 1.087 | 692 | 670 | 422 | 465 | 796 | 677 | 926 | 1.033 | 866 | Netherlands |
| İngiltere | 7.188 | 10.948 | 11.095 | 10.402 | 12.138 | 15.076 | 5.975 | 12.467 | | 7.325 | 10.218 | 6.075 | 7.037 | 8.960 | United Kingdom |
| İran | | 19.422 | 18.075 | | | 636 | | 40 | | 944 | | | | | Iran |
| İspanya | 9.903 | 13.451 | 10.905 | 7.370 | 11.873 | 4.316 | 2.602 | 3.674 | 64 | 27 | 22 | 84 | 62 | 45 | Spain |
| İsviçre | 133 | 907 | 500 | 234 | 99 | 460 | 84 | 11 | 436 | 26 | 93 | 61 | 86 | 91 | Switzerland |
| İtalya | 9.267 | 8.515 | 5.491 | 5.904 | 7.461 | 5.488 | 3.281 | 4.766 | 1.051 | 1.407 | 1.048 | 324 | 720 | 2.721 | Italy |
| Kanada | 182 | 182 | 481 | 296 | 760 | 744 | 521 | 1.111 | 457 | 435 | 752 | 532 | 314 | 1.079 | Canada |
| Kes.Ve Bil.Ülkeler | 522 | 2.094 | 10 | 33 | 2.632 | 1.000 | 185 | | 39.827 | 29.277 | 20.315 | 41.321 | 96.168 | 5.577 | Undefined C. |
| Lübnan | 6.433 | 6.433 | 2.573 | 1.611 | 3.154 | 1.634 | 330 | 1.385 | 645 | 442 | 1.527 | 340 | 369 | 1.424 | Lebanon |
| Mısır | 14.507 | 14.507 | 27.099 | 55.322 | 91.382 | 59.304 | 43.950 | 66.293 | 9.024 | 61.874 | 37.744 | 30.405 | 26.239 | 41.618 | Egypt |
| Pakistan | 4.600 | 5.942 | 2.718 | 779 | 2.642 | 15.428 | 15.282 | 5.553 | | 1.063 | 65 | 4 | 65 | 3.835 | Pakistan |
| S.Arabistan | | 11.441 | 9.402 | 11.904 | 12.998 | 11.126 | 8.201 | 12.579 | 5.773 | 10.341 | 9.954 | 2.877 | 5.925 | 1.464 | Saudi Arabia |
| Singapur | 228 | 40 | 20 | | 147 | 1.493 | 105 | 2.194 | | | | | 1 | 218 | Singapore |
| Sri Lanka | 9.510 | 20.973 | 16.603 | 3.254 | 16.077 | 68.776 | 28.511 | 42.255 | 4.739 | 10.305 | 5.098 | 147 | 3.272 | 15.221 | Sri Lanka |
| Sudan | 5.045 | 11.555 | 6.628 | 247 | 1.336 | 22.663 | 8.735 | 10.178 | 3.217 | 2.307 | 1.246 | 1.750 | | 1.316 | Sudan |
| Suriye | | 200 | | 120 | | | | 144 | 264 | 80 | 235 | 280 | | 22 | Syrian |
| Ürdün | 638 | 312 | 915 | 10.120 | 8.373 | 949 | 531 | 3.290 | 1.769 | 3.443 | 1.456 | 974 | 1.117 | 1.351 | Jordan |
| Yugoslavya | 40 | 435 | 20 | 23 | | | | | | | 3 | 4 | | 1 | Yugoslavia |
| Yunanistan | 353 | 217 | 116 | 68 | 1.296 | 151 | 54 | 109 | 57 | 106 | 96 | 117 | 112 | 266 | Greece |
| Diğer | 53.719 | 58.329 | 12.760 | 8.796 | 24.720 | 27.835 | 12.887 | 23.349 | 2.829 | 707 | 7.944 | 5.931 | 10.159 | 29.083 | Other |
| Toplam | 192.273 | 242.077 | 146.630 | 127.895 | 214.833 | 292.957 | 140.439 | 236.140 | 76.155 | 138.477 | 104.957 | 99.693 | 158.631 | 135.294 | TOTAL |

Kaynak: TEAE tarafından DİE verilerinden yararlanarak hesaplanmıştır.

Source: Calculated by AERI from SIS data.

Ek Tablo 13. Türkiye'nin Ülkelere Göre Tohumluk Nohut ve Kuru Nohut İthalatı (ton)
Appendix Table 13. Turkish Chick Peas Imports by Countries:1989-2002 (Calendar Year) (tons)

| | 1989 | 1995 | 1996 | 1997 | 1998 | 1999 | 2000 | 2001 | 2002 | Country |
|-----------------|-----------|--------------|--------------|---------------|----------------|---------------|---------------|--------------|----------------|----------------|
| A.B.D. | | | | 0,7 | | 315 | 427,6 | | | U.S.A. |
| Almanya | | | 44,1 | | | 12,5 | 15 | | 18 | Germany |
| Avustralya | | 20 | | | 15 | | 105,6 | | | Australia |
| Azerbaycan | | | | | | 96 | | | 684,2 | Azerbaijan |
| Bulgaristan | | | 256,1 | | 325,4 | | | | | Bulgaria |
| Çin | | | | | | | | 110,2 | | China |
| Hindistan | | | | | | | | | 21,5 | India |
| İngiltere | | | 43 | | | | | | | United Kingdom |
| İran | | | | 16,8 | 122 | 7 | | | 662,6 | Iran |
| İsrail | | | 0,03 | 21 | 99,8 | | 0,12 | 0,3 | | Israel |
| İtalya | | | | 21,5 | 21,5 | | | | | Italy |
| K.K.T.C. | 40 | | | | | 0,09 | | | | Cyprus |
| Kanada | | | | | | | 1919,3 | 106,6 | | Canada |
| Kazakistan | | 72,7 | | | 1,8 | | 119,3 | 260,5 | | Kazakhstan |
| Kes ve Bil.Ülk. | | | | 1320,8 | 16907,6 | 6254,6 | 1420,5 | 12819,7 | 9202,6 | Undefined C. |
| Malezya | | | | | | | | | 21,8 | Malaysia |
| Meksika | | 420,2 | | | 200 | 483 | 3167,5 | 1032,6 | | Mexico |
| Mısır | | | 150 | | | | 0,04 | | | Egypt |
| Özbekistan | | | | | | 78,2 | 2 | 45 | | Uzbekistan |
| S.Arabistan | | | | | | | | | 3 | Saudi Arabia |
| Suriye | | | | | 3340,1 | 700 | | 0,06 | | Syrian |
| Ürdün | | | | | | 28 | 28 | | | Jordan |
| Yugoslavya | | | | | | | | | 22,8 | Yugoslavia |
| Yunanistan | | | | 20 | | | | | | Greece |
| Diğer | 0 | 0 | 0,03 | 10 | 41,4 | 146,91 | 206,94 | 21,04 | 0 | Other |
| Toplam | 40 | 512,9 | 493,2 | 1410,8 | 21074,6 | 8121,3 | 7411,9 | 14396 | 10636,5 | TOTAL |

Kaynak: TEAE tarafından DİE verilerinden yararlanarak hesaplanmıştır.

Source: Calculated by AERI from SIS data.

Ek Tablo 14. Türkiye'nin Ülkelere Göre Tohumluk Nohut ve Kuru Nohut İhracatı (ton)
Appendix Table 14. Turkish Chick Peas Exports by Countries:1989-2002 (Calendar Year)(tons)

| | 1989 | 1990 | 1991 | 1992 | 1993 | 1994 | 1995 | 1996 | 1997 | 1998 | 1999 | 2000 | 2001 | 2002 | Country |
|------------------------|---------------|-----------------|-----------------|-----------------|-----------------|-----------------|-----------------|-----------------|-----------------|---------------|-----------------|----------------|-----------------|-----------------|-----------------------|
| A.B.D. | 1377,8 | 1500,9 | 4414,8 | 5465,8 | 2400,6 | 940 | 1440,8 | 437,9 | 994,4 | 496,6 | 547,5 | 232,1 | 429,2 | 451,9 | U.S.A. |
| Almanya | 671,7 | 1000,9 | 1296,8 | 1685,5 | 1502,6 | 1316,7 | 1586,3 | 1705,1 | 1532,2 | 1386,8 | 1485,1 | 1507 | 1549,7 | 1695 | Germany |
| Avusturya | 37,9 | 57,6 | 106,8 | 35,5 | 63,7 | 64,3 | 50,4 | 37,2 | 38,6 | 50,1 | 41 | 69,3 | 54 | 51,9 | Austria |
| Bangladeş | 9002,3 | | 7100 | 2078 | 126 | | | | 535,5 | 365,5 | | | 322 | 1435,4 | Bangladesh |
| Belçika | 4026,4 | 3732,2 | 4079,3 | 1814,2 | 2157,1 | 1486,8 | 3108,6 | 3367,8 | 2721,4 | 3090,3 | 990,3 | 337,7 | 579,1 | 527,9 | Belgium |
| Cezayir | 13717,7 | 39209,1 | 40870,2 | 33569,4 | 22833,2 | 7694,9 | 8805 | 20824,2 | 29783,6 | 19898,1 | 9337,5 | 2374,9 | 5526,8 | 3781 | Algeria |
| Danimarka | 87,6 | 115,4 | 73,6 | 162,9 | 172,8 | 73,3 | 81,8 | 192,6 | 368,4 | 186,2 | 158,5 | 104,2 | 217,7 | 184,3 | Denmark |
| Fransa | 5689,9 | 7296,3 | 8293,1 | 8122 | 7923,7 | 6953,1 | 5956,8 | 9964,8 | 9591,6 | 3450,4 | 610,7 | 91,1 | 1340,3 | 1193,4 | France |
| Hindistan | 43218,4 | 66007 | 50380,4 | 36415,6 | 8398 | 2178,2 | 7864,6 | 17264,9 | 42210,1 | 13592,6 | 8684,8 | 791,5 | 30130 | 12971 | India |
| Hollanda | 863 | 2247,8 | 2716,3 | 3172,5 | 2668,6 | 1690,3 | 1334,6 | 1313,6 | 1854,6 | 1235,6 | 1039,6 | 859,8 | 994,3 | 958,9 | Netherlands |
| Irak | 8982,7 | 1119,3 | 24061,8 | 11924,8 | 5444,4 | 39,3 | | 2404 | | | | | | | Iraq |
| İngiltere | 2152,5 | 3691,2 | 4256,3 | 4096 | 5437,4 | 4050,5 | 2431,2 | 4093,3 | 3492,6 | 3552,6 | 2519,7 | 1675,2 | 2223,3 | 1746,7 | United Kingdom |
| İran | | 9538,9 | 12530,7 | | | | | 283,2 | 107,2 | 723 | 200 | 59,9 | | | Iran |
| İspanya | 2676 | 4736,9 | 14448 | 19257,1 | 18250,4 | 7265,9 | 8492,4 | 6840 | 11749,2 | 2508,7 | 2082,6 | 84,5 | 1407,1 | 304,1 | Spain |
| İsveç | 132 | 229,5 | 171,3 | 309,6 | 89,3 | 187,4 | 214,1 | 208,5 | 180,1 | 160,4 | 237,1 | 93,8 | 106 | 165 | Sweden |
| İsviçre | 383 | 820,3 | 179,8 | 436,5 | 65 | 478,9 | 76,5 | 131,4 | 229,6 | 228,4 | 250,3 | 99,5 | 147,6 | 109,7 | Switzerland |
| İtalya | 10988,7 | 18387 | 20644,7 | 18355,2 | 17399,6 | 11643,2 | 7168,3 | 14276,9 | 9522,2 | 7223,8 | 4638,5 | 2190,6 | 4379,9 | 6475,9 | Italy |
| K.K.T.C. | 227,1 | 143,6 | 147,7 | 117 | 107,9 | 155,3 | 165 | 155,9 | 677 | 133 | 254,9 | 187,1 | 145,7 | 69,9 | Cyprus |
| Kes.ve Bil.Ülk. | | 160 | | 405 | 6,5 | | 1 | | 31659,8 | 43547,9 | 8188 | 95 | 28544,1 | 25328,8 | Undefined C. |
| Pakistan | 22406,6 | 40311,4 | 34413,9 | 19747,8 | 5425,3 | 1094,8 | 7937,8 | 7034 | 324,7 | 1402,3 | 1624,9 | 889,9 | 654,4 | 1879,7 | Pakistan |
| Portekiz | 5917,8 | 8379,6 | 7794,8 | 8400,4 | 6246,2 | 4199,8 | 4546,2 | 2063,1 | 4863,3 | 2328,6 | 167,7 | | 361,5 | | Portugal |
| Sri Lanka | 4027 | 4801,5 | 9611,1 | 10215,2 | 8091,6 | 5092 | 2515,9 | 5091,5 | 6291,9 | 4797,1 | 5327,5 | 4282,9 | 3605,7 | 3200,8 | Sri Lanka |
| Suudi Arabistan | 10928,3 | 11150 | 9629,2 | 11613,5 | 11493,5 | 8557,6 | 4889,6 | 10071,7 | 10061,7 | 9873,7 | 8337,1 | 8222,3 | 8162,5 | 10682,7 | Saudi Arabia |
| Tunus | 2700 | 388 | 1842,6 | 50 | 399,5 | 2331 | 4312,9 | 5835,8 | 16849,2 | 5525,7 | 3257,1 | 997,8 | 985,3 | 1346,6 | Tunisia |
| Ürdün | 5232,3 | 10923,3 | 18067,9 | 13791,2 | 14295,9 | 3963,1 | 1762,7 | 18779,4 | 17920,6 | 3849 | 6192,7 | 8155,9 | 16176,5 | 10170,6 | Jordan |
| Yunanistan | 7285,9 | 9195,2 | 9770,8 | 9157,7 | 6661,2 | 4700,2 | 4655,4 | 3511,4 | 2843,7 | 1888,2 | 1230,3 | 412,9 | 374,3 | 245,2 | Greece |
| Diğer | 16567,4 | 31784,3 | 80130,9 | 47420,1 | 54359,7 | 26351,9 | 44144,2 | 56997,3 | 56152,3 | 27858,4 | 34264,2 | 16322,5 | 45536,4 | 22940,2 | Other |
| Toplam | 179300 | 276927,2 | 367032,8 | 267818,5 | 202019,7 | 102508,5 | 123825,3 | 192709,5 | 263171,3 | 158630 | 101667,6 | 50137,4 | 153953,4 | 107916,6 | TOTAL |

Kaynak: TEAE tarafından DİE verilerinden yararlanarak hesaplanmıştır.

Source: Calculated by AERI from SIS data.

Ek Tablo 15. Türkiye'nin Ülkelere Göre Tohumluk Olan Kuru Fasulye ve Kuru Fasulye İthalatı (ton)
Appendix Table 15. Turkish Dry Beans Imports by Countries:1989-2002 (Calendar Year)(tons)

| | 1989 | 1990 | 1991 | 1992 | 1993 | 1994 | 1995 | 1996 | 1997 | 1998 | 1999 | 2000 | 2001 | 2002 | Country |
|-----------------------------|-------------|----------------|--------------|--------------|---------------|---------------|----------------|--------------|----------------|--------------|----------------|----------------|----------------|----------------|---------------------|
| A.B.D. | 4,7 | 3120,4 | 14,6 | 0 | 46,2 | 361,3 | 2378,3 | 70,8 | 131,3 | 3518,7 | 1068,9 | 2434,5 | 3329,8 | 31,9 | U.S.A. |
| Almanya | 2 | 0,8 | 0 | 0 | 40 | 0 | 0 | 66,8 | 15,2 | 23,1 | 1,1 | 112,7 | 26 | 0 | Germany |
| Arjantin | | 470,7 | | | | | 140,7 | | 9791,3 | 15749,9 | 1304,3 | 1941,4 | 940,2 | 2605,4 | Argentina |
| Arnavutluk | | | | | 1076,4 | 555,8 | | | | | | | | | Albania |
| Bulgaristan | | | | 140 | 518,8 | 639,8 | 1832,6 | 263,1 | 182,7 | 241,4 | | | | 84 | Bulgaria |
| Burma | | | | | | | 340 | | 253,2 | 626,1 | | | | | Burma |
| Çin | | 2272,2 | | | | 2543,7 | 3732,6 | | 30435,2 | 3812,2 | 2764,8 | 6440,2 | 21468,2 | 23578,5 | China |
| Etiyopya | | 3815,6 | | | | | 377,9 | | | | | | | | Ethiopia |
| Fransa | 0,5 | 1,1 | 1,3 | 13,3 | 18,1 | 113,3 | 26,2 | 23 | 105,1 | 35,9 | 12,6 | 7,4 | 20,1 | 30,7 | France |
| G.Afrika | | 2358,5 | | | | | | | | | | | | | South Africa |
| Hindistan | | | | | | 18,9 | | | | | | | | | India |
| Hollanda | 0,1 | | | | | | 56,1 | 74,7 | 144,3 | 131,4 | 94,1 | 33,8 | 59 | 94,9 | Netherlands |
| İran | 60 | | | | | 829,4 | 523,1 | | 662,1 | 4714 | 90,1 | 0 | 167,4 | 4253,4 | Iran |
| İspanya | | | | | | | 504,7 | 60 | 234 | 65,1 | 35,3 | 4 | 1 | 25 | Spain |
| İtalya | | | | 1,3 | | | | | 4,5 | 227,5 | 59,1 | 9,5 | 6 | 8,7 | Italy |
| Kanada | | | | | | | 385,1 | | | 699,4 | | 3401,9 | 1151,8 | 1222,7 | Canada |
| Kes. Ve Bil. Ülkeler | | | | | | | | | 805,9 | 11345,3 | 2155,6 | 439,5 | 300,6 | | Undefined C. |
| Lübnan | | | | | | 22 | 70,7 | | | | | | | | Lebanon |
| Makedonya | | | | | 137,3 | 10 | 42 | | | | 20 | | | | Mekedonia |
| Mısır | | | 100 | | | | 300 | | 103 | 1529,9 | 20,5 | 2274,7 | 120,5 | 1118 | Egypt |
| Moldova | | | | | | 16 | | | | 403,6 | 1397,6 | 510,3 | 118,7 | 274,1 | Moldova |
| Polonya | | | | | | 138,5 | | | | 652,1 | 150,4 | 19,9 | | 18,5 | Poland |
| Romanya | | | | | 148,9 | 2364,2 | 1169,5 | 54 | | 1393,8 | 1620,4 | 664,1 | 55 | 130 | Romania |
| Singapur | | | | | | | | | 19 | 1542,3 | | | | | Singapore |
| Suriye | | | | | | | | | | 190,7 | 500 | | | | Syrian |
| Ukrayna | | | | | | | | | | | 611,1 | 46 | 25,3 | 316,1 | Ukraine |
| Yugoslavya | | 320 | 17,3 | | | | | | | | | 19,6 | | | Yugoslavia |
| Yunanistan | | | | | 25 | 201,5 | | 21 | | 41,2 | 5,2 | | | | Geece |
| Diğer | 0 | 0 | 0 | 0 | 0 | 58 | 50,2 | 0,5 | 220,3 | 1109,4 | 297,5 | 1828,3 | 5190 | 7707,2 | Other |
| Toplam | 67,3 | 13138,9 | 133,2 | 154,6 | 2010,7 | 7872,4 | 11929,7 | 633,9 | 43107,1 | 48053 | 12208,6 | 20187,8 | 32979,6 | 41499,1 | TOTAL |

Kaynak: TEAE tarafından DİE verilerinden yararlanarak hesaplanmıştır.

Source: Calculated by AERI from SIS data.

Ek Tablo 16. Türkiye'nin Ülkelere Göre Tohumluk Olan Kuru Fasulye ve Kuru Fasulye İhracatı (ton)
Appendix Table 16. Turkish Dry Beans Exports by Countries:1989-2002 (Calendar Year)(tons)

| Ülkeler | 1989 | 1990 | 1991 | 1992 | 1993 | 1994 | 1995 | 1996 | 1997 | 1998 | 1999 | 2000 | 2001 | 2002 | Country |
|---------------------------|----------------|----------------|---------------|----------------|----------------|---------------|-----------------|----------------|----------------|----------------|----------------|--------------|----------------|----------------|-----------------------|
| A.B.D. | 4,9 | 1 | 56,4 | 11,8 | 8 | 8,9 | 11,2 | 9 | 9,5 | 43 | 24,5 | 15,9 | 24,9 | 34,7 | U.S.A. |
| Almanya | 488,2 | 832,4 | 1123,5 | 2037,1 | 1667,6 | 1585 | 1688 | 1927,6 | 1454 | 1867,9 | 1901,4 | 1447,4 | 1639 | 1625,9 | Germany |
| Avusturya | 39,5 | 48,3 | 54,8 | 56,1 | 54,8 | 72,3 | 62 | 25,5 | 54,2 | 114,6 | 144,9 | 142,3 | 144,2 | 132,3 | Avustria |
| Belçika | 2579,8 | 91,2 | 194,3 | 206,4 | 143,1 | 909 | 311,6 | 2898,2 | 1714,6 | 280,1 | 463,5 | 76,8 | 216,4 | 945,2 | Belgium |
| Bulgaristan | 11376 | | 20 | | | | | | 623,1 | | 100 | 597,6 | 259 | 47 | Bulgaria |
| Cezayir | 6297 | | | 498 | | | 1487 | 13049 | 5481 | 5795,2 | 1928,9 | | 1989,6 | 1072,9 | Algeria |
| Danimarka | 13,5 | 24,5 | 32,7 | 68,9 | 80,2 | 66,8 | 30,2 | 23,9 | 81,1 | 18,3 | 45 | 7 | 43,5 | 72,2 | Denmark |
| Fransa | 3058,5 | 168 | 518,6 | 414 | 1414,4 | 996,3 | 1196,5 | 6208,4 | 3148,1 | 60,3 | 540,9 | 23,3 | 320,8 | 905,5 | France |
| Hırvatistan | | | | | | | 2211 | | 20 | | | | | | Croatia |
| Hollanda | 50,7 | 39,9 | 59 | 146,7 | 126,4 | 57,8 | 303,5 | 1021,4 | 892,3 | 93 | 175,2 | 107,4 | 53,8 | 108,4 | Netherlands |
| Irak | 6497,2 | 6925,9 | 2824,2 | 3887,4 | 769 | 154,6 | 45 | 1439,1 | | | | | | | Iraq |
| İngiltere | 33,4 | 134 | 43,3 | 82,7 | 100,2 | 131,9 | 74,5 | 157,1 | 45,7 | 88,2 | 26,4 | 59,3 | 64,9 | 5 | United Kingdom |
| İspanya | 2851,8 | | 634,8 | 1833,1 | 1330 | 343,6 | 857,7 | 3393 | 1019,7 | 220,1 | 82,7 | | | | Spain |
| İsveç | 17,9 | 8,5 | 12 | 45 | 18,7 | 12 | 35,9 | 84 | 30 | 27,7 | 70,7 | 32,9 | 10,7 | 73,7 | Sweden |
| İsviçre | 7,6 | 42,9 | 19 | 75,7 | 12,3 | 61 | 60,9 | 23 | 44,5 | 83,2 | 96,4 | 37,1 | 92,5 | 91,7 | Switzerland |
| İtalya | 1904,3 | 570,8 | 410,2 | 656,3 | 199,7 | 242 | 627,6 | 2040,2 | 123,4 | 96,2 | 127,2 | 24,7 | 23,5 | 71,2 | Italy |
| Kes.ve Bil.Ülkeler | | 1200,2 | | 12,5 | 1,5 | 188,3 | 154,8 | | 49275,3 | 25218,5 | 6103,9 | 5284,1 | 33968,9 | 10024 | Undefined C. |
| Libya | 784 | 127,5 | 162,7 | 45,6 | 45,3 | 17,4 | 214,7 | 1204,5 | 21,1 | 213,3 | 113,1 | | 200,7 | | Libya |
| Mısır | | | | | 5 | 90 | | 1999 | 336,6 | 4666,2 | 1157,5 | 213,5 | 3109,4 | 1784,4 | Egypt |
| Norveç | 12,9 | 21,9 | 12,5 | 26,7 | 14,7 | 7,7 | 28,9 | 8,4 | 2,5 | 4,4 | 46,7 | 18 | 16,3 | 19,3 | Norway |
| Romanya | | | | | | | | | 1,4 | 0,4 | 20,3 | 13,5 | | | Romania |
| Suudi Arb. | 865,9 | 154,4 | 216,5 | 182,8 | 186,6 | 44,4 | 129,7 | 1770,9 | 254,2 | 35,7 | 49,2 | 36,1 | 36,6 | 44,3 | Saudi Arabia |
| Tunus | 820 | | | 56 | | | 363 | 1433,1 | 1087,4 | 550,2 | 254 | 380 | 247,1 | 241,3 | Tunusia |
| Ürdün | 451,3 | 221 | 166,2 | 529,9 | 552,1 | 14 | 456 | 2388,4 | 407,3 | | 224,4 | | | 65 | Jordan |
| Yugoslavya | 168 | 219 | | 1445 | | | | 354,8 | 1003,2 | 22 | 1403,5 | 1930,6 | 2000,3 | 72,8 | Yugoslavia |
| Yunanistan | 4255,6 | 3794,8 | 1269,8 | 121 | 192,3 | 864,5 | 889,4 | 2433,8 | 2172,2 | 700,5 | 1242,9 | 139,2 | 233,6 | 1730,5 | Greece |
| Diğer | 1995,1 | 1461,1 | 662,9 | 1226,4 | 1099,5 | 749,7 | 97647,4 | 3742,3 | 2716,7 | 473,1 | 7918,1 | 1713,3 | 696,7 | 957,5 | Other |
| Toplam | 44573,1 | 16087,3 | 8493,4 | 13665,1 | 10232,4 | 6617,2 | 106675,5 | 47636,6 | 72019,1 | 40672,1 | 24261,3 | 12300 | 45392,4 | 20124,8 | TOTAL |

Kaynak: TEAE tarafından DİE verilerinden yararlanarak hesaplanmıştır.

Source: Calculated by AERI from SIS data

Ek Tablo 17. Kuru Baklagil TÜFE Fiyatları TL 1994=100
Appendix Table 17. Pulses Consumer Price Index (TL) 1994=100

| | Eylül September | Ekim October | Kasım November | Aralık December | Ocak January | Şubat February | Mart March | Nisan April | Mayıs May | Haziran June | Temmuz July | Ağustos August | ORTALAMA AVERAGE |
|----------------|--------------------|-----------------|-------------------|--------------------|-----------------|-------------------|---------------|----------------|--------------|-----------------|----------------|-------------------|---------------------|
| 1994/95 | | | | | | | | | | | | | |
| K Fasulye | 47,055 | 52,241 | 58,677 | 63,227 | 68,29 | 70,492 | 73,759 | 79,835 | 82,164 | 83,9 | 86,768 | 89,846 | 70,4 |
| Nohut | 29,942 | 36,703 | 44,892 | 50,103 | 55,323 | 58,639 | 61,003 | 64,764 | 67,131 | 68,79 | 71,474 | 73,672 | 55,8 |
| K.Mercimek | 22,816 | 29,784 | 35,278 | 36,977 | 38,949 | 39,953 | 40,134 | 40,417 | 40,497 | 40,278 | 40,49 | 44,325 | 37,2 |
| Y.Mercimek | 29,195 | 36,612 | 43,163 | 48,154 | 50,739 | 54,746 | 52,874 | 56,49 | 56,149 | 55,931 | 56,283 | 56,68 | 48,4 |
| 1995/96 | | | | | | | | | | | | | |
| K Fasulye | 92,542 | 92,5 | 92,956 | 92,105 | 93,411 | 92,715 | 91,244 | 90,495 | 90,486 | 88,78 | 89,791 | 90,6 | 91,7 |
| Nohut | 74,077 | 75,185 | 76,814 | 77,438 | 81,144 | 82,337 | 83,865 | 84,984 | 85,845 | 85,481 | 85,508 | 86,256 | 81,6 |
| K.Mercimek | 46,956 | 48,216 | 48,142 | 49,182 | 52,609 | 54,215 | 54,968 | 56,319 | 57,971 | 58,436 | 60,028 | 61,119 | 54,0 |
| Y.Mercimek | 56,63 | 56,912 | 56,837 | 57,181 | 58,322 | 60,193 | 59,57 | 59,63 | 60,381 | 59,728 | 60,716 | 62,753 | 59,2 |
| 1996/97 | | | | | | | | | | | | | |
| K Fasulye | 94,459 | 100,707 | 102,768 | 103,69 | 106,241 | 113,13 | 116,188 | 119,906 | 131,473 | 144,705 | 152,252 | 163,761 | 123,2 |
| Nohut | 86,91 | 87,418 | 89,119 | 90,211 | 93,311 | 95,695 | 97,83 | 100,41 | 104,066 | 108,626 | 110,519 | 118,126 | 99,7 |
| K.Mercimek | 63,447 | 69,61 | 74,533 | 80,164 | 101,907 | 117,372 | 122,723 | 125,794 | 131,071 | 137,752 | 142,761 | 167,401 | 115,0 |
| Y.Mercimek | 64,769 | 69,711 | 77,86 | 83,997 | 92,954 | 99,158 | 103,001 | 105,751 | 108,801 | 111,191 | 113,807 | 132,565 | 98,7 |
| 1997/98 | | | | | | | | | | | | | |
| K Fasulye | 178,005 | 192,093 | 222,417 | 252,439 | 272,027 | 299,794 | 331,298 | 354,703 | 375,521 | 387,422 | 394,742 | 400,664 | 305,1 |
| Nohut | 127,708 | 137,422 | 146,204 | 154,562 | 165,464 | 188,022 | 206,954 | 217,097 | 233,461 | 239,632 | 243,456 | 247,278 | 192,3 |
| K.Mercimek | 189,561 | 201,561 | 211,352 | 229,688 | 256,033 | 273,396 | 282,781 | 286,805 | 293,247 | 300,728 | 296,903 | 292,085 | 259,5 |
| Y.Mercimek | 155,117 | 167,222 | 178,532 | 185,612 | 195,289 | 205,074 | 213,25 | 216,932 | 223,935 | 229,057 | 231,396 | 243,972 | 203,8 |
| 1998/99 | | | | | | | | | | | | | |
| K Fasulye | 411,033 | 442,133 | 482,36 | 513,295 | 530,906 | 552,439 | 567,271 | 578,943 | 587,104 | 589,949 | 595,475 | 601,408 | 542,7 |
| Nohut | 260,209 | 303,327 | 340,913 | 367,398 | 379,635 | 395,648 | 407,319 | 413,62 | 427,258 | 442,377 | 452,014 | 464,32 | 377,6 |
| K.Mercimek | 292,982 | 298,499 | 300,04 | 304,088 | 307,661 | 310,63 | 313,996 | 318,201 | 330,224 | 382,696 | 418,377 | 435,837 | 340,2 |
| Y.Mercimek | 255,942 | 265,989 | 279,072 | 288,782 | 296,103 | 304,708 | 314,805 | 322,594 | 336,871 | 360,102 | 380,616 | 400,117 | 317,1 |
| 1999/00 | | | | | | | | | | | | | |
| K Fasulye | 616,927 | 643,34 | 672,013 | 697,775 | 711,619 | 730,288 | 756,4 | 785,316 | 816,544 | 828,293 | 842,642 | 867,326 | 756,9 |
| Nohut | 477,06 | 504,662 | 583,208 | 636,628 | 664,216 | 699,515 | 724,579 | 771,26 | 816,955 | 832,299 | 845,95 | 864,467 | 702,9 |
| K.Mercimek | 452,242 | 492,408 | 552,904 | 581,849 | 600,36 | 613,84 | 623,233 | 631,534 | 633,373 | 635,817 | 639,659 | 652,267 | 589,5 |
| Y.Mercimek | 424,157 | 459,758 | 528,102 | 578,014 | 605,653 | 627,233 | 635,205 | 650,624 | 658,15 | 660,932 | 664,869 | 671,719 | 591,5 |
| 2000/01 | | | | | | | | | | | | | |
| K Fasulye | 944,283 | 1,065,044 | 1,151,917 | 1,191,645 | 2,415,448 | 2,405,571 | 2,456,039 | 2,542,594 | 2,583,256 | 2,596,717 | 2,621,823 | 2,708,853 | 2057,0 |
| Nohut | 916,544 | 965,636 | 1,032,960 | 1,047,551 | 1,209,208 | 1,228,454 | 1,288,925 | 1,410,589 | 1,472,751 | 1,513,937 | 1,553,700 | 1,574,381 | 1267,9 |
| K.Mercimek | 678,797 | 758,848 | 793,349 | 806,949 | 1,065,538 | 1,079,213 | 1,128,418 | 1,234,312 | 1,282,819 | 1,293,867 | 1,297,605 | 1,304,064 | 1060,3 |
| Y.Mercimek | 691,863 | 725,549 | 757,407 | 763,703 | 810,432 | 822,238 | 894,641 | 1,105,748 | 1,187,416 | 1,200,637 | 1,148,713 | 1,129,571 | 936,5 |
| 2001/02 | | | | | | | | | | | | | |
| Leblebi | 2,753,917 | 2,812,153 | 2,974,952 | 2,993,044 | 2,191,128 | 2,203,809 | 2,211,204 | 2,236,393 | 2,238,649 | 2,250,928 | 2,258,337 | 2,257,510 | 2448,5 |
| K Fasulye | 1,621,069 | 1,891,783 | 2,114,487 | 2,193,320 | 1,741,140 | 1,717,996 | 1,714,882 | 1,739,081 | 1,752,015 | 1,772,915 | 1,790,774 | 1,787,339 | 1819,7 |
| Nohut | 1,322,576 | 1,536,570 | 1,666,592 | 1,732,102 | 1,491,249 | 1,447,545 | 1,399,609 | 1,372,363 | 1,335,484 | 1,284,569 | 1,251,785 | 1,245,298 | 1423,8 |
| K.Mercimek | 1,140,077 | 1,370,129 | 1,475,286 | 1,504,605 | 1,758,707 | 1,683,625 | 1,631,929 | 1,609,061 | 1,579,531 | 1,560,791 | 1,549,034 | 1,609,267 | 1539,3 |
| Y.Mercimek | 1,184,023 | 1,498,701 | 1,731,514 | 1,776,804 | | | | | | | | | 1547,8 |
| 2002/03 | | | | | | | | | | | | | |
| K Fasulye | 2,280,079 | 2,285,607 | 2,282,030 | 2,252,240 | 2,242,850 | 2,214,142 | 2,212,246 | 0 | 0 | 0 | 0 | 0 | 1314,1 |
| Nohut | 1,772,690 | 1,769,809 | 1,737,344 | 1,724,065 | 1,714,020 | 1,699,690 | 1,704,994 | 0 | 0 | 0 | 0 | 0 | 1010,2 |
| K.Mercimek | 1,300,455 | 1,321,605 | 1,307,291 | 1,290,464 | 1,276,527 | 1,269,540 | 1,274,160 | 0 | 0 | 0 | 0 | 0 | 753,3 |
| Y.Mercimek | 1,759,670 | 1,908,887 | 1,987,174 | 1,998,875 | 2,032,327 | 2,066,049 | 2,114,040 | 0 | 0 | 0 | 0 | 0 | 1155,6 |

Kaynak: TEAE tarafından DİE verileri kullanılarak hesaplanmıştır.

Source: Calculated by AERI from SIS data.

Ek Tablo 18. Çiftçi Eline Geçen Fiyatlar TL/Kg**Appendix Table 18. Average Prices Received by Farmers:1989-2001 (Calendar Year)**

| ÜRÜNLER | 1989 | 1990 | 1991 | 1992 | 1993 | 1994 | 1995 | 1996 | 1997 | 1998 | 1999 | 2000 | 2001 |
|----------------------|------|------|------|------|------|-------|-------|-------|--------|--------|---------|---------|---------|
| Bakla(kuru) | 475 | 718 | 1068 | 2104 | 3683 | 6403 | 12946 | 28604 | 45250 | 77459 | 122.416 | 245.844 | 356.249 |
| Bezelye | 806 | 1312 | 1728 | 2421 | 5639 | 11973 | 28148 | 47404 | 69878 | 140176 | 245.962 | 216.941 | 308.234 |
| Börülce | 1176 | 2419 | 3990 | 4865 | 6606 | 22349 | 45756 | 63756 | 106022 | 188983 | 326.935 | 487.441 | 676.945 |
| Fasulye(kuru) | | | | | | | | | | | | | |
| <i>a.Çalt</i> | 1336 | 2576 | 3439 | 4511 | 6835 | 25820 | 54478 | 66737 | 97864 | 209107 | 363.117 | 574.501 | 907.265 |
| <i>b.Dermason</i> | 1446 | 2760 | 3685 | 4731 | 7120 | 27044 | 55857 | 68531 | 98698 | 218307 | 378.449 | 585.252 | 853.718 |
| <i>c.Horoz</i> | 1411 | 2754 | 3550 | 4548 | 7337 | 27379 | 55953 | 68027 | 100001 | 211775 | 364.104 | 586.497 | 868.571 |
| <i>d.Barbunya</i> | 1468 | 2906 | 3556 | 4800 | 7965 | 26510 | 56790 | 70816 | 105900 | 229911 | 380.044 | 570.680 | 853.175 |
| Mercimek | | | | | | | | | | | | | |
| <i>a.Kırmızı</i> | 819 | 1321 | 1899 | 3418 | 4369 | 9432 | 22915 | 35740 | 66311 | 142071 | 226.546 | 352.923 | 469.202 |
| <i>b.Yeşil</i> | 703 | 1293 | 1821 | 2995 | 4210 | 13531 | 37904 | 46626 | 68433 | 133959 | 239609 | 408.782 | 579.710 |
| Nohut | | | | | | | | | | | | | |
| <i>a.Sıra</i> | 868 | 1236 | 1511 | 2343 | 3927 | 13077 | 39095 | 48599 | 67952 | 127402 | 224.740 | 407.717 | 596.528 |
| <i>b.İspanyol</i> | 902 | 1335 | 1550 | 2555 | 4521 | 14789 | 38571 | 50653 | 72000 | 138960 | 250.887 | 442.669 | 596.741 |
| <i>c.Yerli</i> | 812 | 1183 | 1422 | 2316 | 3998 | 12911 | 38794 | 47249 | 61372 | 112636 | 224.883 | 411.104 | 561.865 |

Kaynak: TEAE tarafından DİE verileri kullanılarak hesaplanmıştır.

Source: Calculated by AERI from SIS data.

Ek Tablo 19. Kuru Baklagil Toptan Fiyatları

Appendix Table 19. Annual Wholesale Prices of Pulses: 1989-2001(Calender Year)

| | 1989 | 1990 | 1991 | 1992 | 1993 | 1994 | 1995 | 1996 | 1997 | 1998 | 1999 | 2000 | 2001 |
|----------------------|------|------|------|------|------|-------|-------|-------|-------|--------|--------|--------|--------|
| Adana | | | | | | | | | | | | | |
| Bakla(kuru) | - | - | - | - | - | - | - | - | - | - | - | - | - |
| Bezelye | - | - | - | - | - | - | - | - | - | - | - | - | - |
| Börülce | - | - | - | - | - | - | - | - | - | - | - | - | - |
| Fasulye(kuru) | | | | | | | | | | | | | |
| <i>a.Çalı</i> | 1275 | 2467 | 3291 | 4502 | 6525 | 23399 | 61363 | 80958 | - | - | - | - | - |
| <i>b.Dermason</i> | 1310 | 2316 | 3221 | 4416 | 6508 | 26383 | 64583 | 79652 | - | - | - | - | - |
| <i>c.Horoz</i> | 1258 | 2329 | 3519 | 4866 | 7047 | 26550 | 63055 | 72395 | - | - | - | - | - |
| <i>d.Barbunya</i> | 1306 | 2310 | 2739 | 4358 | 6753 | 27216 | 57152 | 65555 | - | - | - | - | - |
| Mercimek | | | | | | | | | | | | | |
| <i>a.Kırmızı</i> | 968 | 1420 | - | - | - | - | - | - | 93914 | 175000 | 234141 | - | - |
| <i>b.Yeşil</i> | 949 | 1391 | - | - | - | - | - | - | - | - | - | 395454 | 700000 |
| Nohut | | | | | | | | | | | | | |
| <i>a.Sıra</i> | 745 | 1140 | 1714 | 2950 | 4555 | 18583 | 43416 | 65694 | - | - | - | - | - |
| <i>b.İspanyol</i> | 770 | 1210 | 1631 | 2988 | 4496 | 17625 | 41000 | 62916 | - | - | - | - | - |
| <i>c.Yerli</i> | 833 | 1297 | 1633 | 2814 | 4452 | 14188 | 40500 | 52027 | - | - | - | - | - |
| Ankara | | | | | | | | | | | | | |
| Bakla(kuru) | - | - | - | - | - | - | - | - | - | - | - | - | - |
| Bezelye | - | - | - | - | - | - | - | - | - | - | - | - | - |
| Börülce | - | - | - | - | - | - | - | - | - | - | - | - | - |
| Fasulye(kuru) | | | | | | | | | | | | | |
| <i>a.Çalı</i> | 1633 | 2989 | 4181 | 5498 | 7735 | 27540 | 63811 | 72031 | - | - | - | - | - |
| <i>b.Dermason</i> | 1363 | 2942 | 4292 | 6091 | 8342 | 28503 | 67277 | 69354 | - | - | - | - | - |
| <i>c.Horoz</i> | 1453 | 2796 | 4072 | 5781 | 8229 | 28436 | 68386 | 75165 | - | - | - | - | - |
| <i>d.Barbunya</i> | 1683 | 2875 | 4195 | 5988 | 9395 | 30741 | 69027 | 77420 | - | - | - | - | - |
| Mercimek | | | | | | | | | | | | | |
| <i>a.Kırmızı</i> | 930 | 1392 | - | - | - | - | - | - | - | 175000 | - | - | - |
| <i>b.Yeşil</i> | 724 | 1348 | 2040 | 3963 | 6280 | 18333 | 42646 | - | 68954 | 141993 | 284741 | 486807 | 637636 |
| Nohut | | | | | | | | | | | | | |
| <i>a.Sıra</i> | 882 | 1300 | 1789 | 3124 | 4704 | 15731 | 47512 | 52934 | - | - | - | - | - |
| <i>b.İspanyol</i> | 930 | 1330 | 1893 | 2521 | 5096 | 17779 | 39212 | 57150 | - | - | - | - | - |
| <i>c.Yerli</i> | 854 | 1181 | 1638 | 3451 | 5054 | 16789 | 44248 | 54890 | - | - | - | - | - |
| Erzurum | | | | | | | | | | | | | |
| Bakla(kuru) | - | - | - | - | - | - | - | - | - | - | - | - | - |
| Bezelye | - | - | - | - | - | - | - | - | - | - | - | - | - |
| Börülce | 1435 | - | - | - | - | - | - | - | - | - | - | - | - |
| Fasulye(kuru) | | | | | | | | | | | | | |
| <i>a.Çalı</i> | 1155 | 2518 | 3533 | 5244 | 7064 | 30038 | 38781 | 87576 | - | - | - | - | - |
| <i>b.Dermason</i> | 1479 | 2962 | 4229 | 6235 | 7273 | 22000 | 44166 | 69000 | - | - | - | - | - |
| <i>c.Horoz</i> | 1464 | 2964 | 4144 | 5500 | 7000 | 32500 | 42200 | 82916 | - | - | - | - | - |
| <i>d.Barbunya</i> | 1268 | 2440 | 3467 | 4429 | 5917 | 22500 | 39666 | 76083 | - | - | - | - | - |
| Mercimek | | | | | | | | | | | | | |
| <i>a.Kırmızı</i> | 902 | 1314 | - | - | - | - | - | - | - | - | - | - | - |
| <i>b.Yeşil</i> | 776 | 1254 | 1739 | 3536 | 5313 | 15631 | 43333 | 45606 | 87934 | 122111 | 267321 | 388317 | 597104 |
| Nohut | | | | | | | | | | | | | |
| <i>a.Sıra</i> | 828 | 1258 | - | - | - | - | - | - | - | - | - | - | - |
| <i>b.İspanyol</i> | - | - | 1740 | 4125 | - | - | - | - | - | - | - | - | - |
| <i>c.Yerli</i> | 704 | 1160 | 1267 | 3150 | 4000 | 16519 | 34500 | 62277 | - | - | - | - | - |

Ek Tablo 19. Devam
Continuation of Appendix Table 19

| | 1989 | 1990 | 1991 | 1992 | 1993 | 1994 | 1995 | 1996 | 1997 | 1998 | 1999 | 2000 | 2001 |
|----------------------|------|------|------|------|------|-------|-------|--------|--------|--------|--------|--------|----------|
| Diyarbakır | | | | | | | | | | | | | |
| Bakla(kuru) | - | - | - | - | - | - | - | - | - | - | - | - | - |
| Bezelye | - | - | - | - | - | - | - | - | - | - | - | - | - |
| Börülce | - | - | - | - | - | - | - | - | - | - | - | - | - |
| Fasulye(kuru) | | | | | | | | | | | | | |
| <i>a.Çalı</i> | 1434 | 2483 | 2917 | 3244 | 6107 | 27010 | 57037 | 69395 | - | - | - | - | - |
| <i>b.Dermason</i> | 1400 | 2172 | - | - | - | 15000 | 45000 | 70000 | - | - | - | - | - |
| <i>c.Horoz</i> | 1562 | 2325 | 3242 | 3250 | - | 22625 | 48333 | 60000 | - | - | - | - | - |
| <i>d.Barbunya</i> | 1600 | 2255 | 3500 | - | 7750 | 21666 | 32500 | 76500 | - | - | - | - | - |
| Mercimek | | | | | | | | | | | | | |
| <i>a.Kırmızı</i> | 743 | 1262 | 1744 | 3454 | 4806 | 9861 | 25736 | 39615 | 57733 | 149053 | 229102 | 382278 | 457769 |
| <i>b.Yeşil</i> | - | - | - | - | - | - | - | - | - | - | - | - | - |
| Nohut | | | | | | | | | | | | | |
| <i>a.Sıra</i> | 800 | 1200 | 1867 | 1480 | 3500 | 5100 | 32583 | 46296 | - | - | - | - | - |
| <i>b.İspanyol</i> | 825 | 1550 | 1888 | 3425 | 5991 | 8400 | 22500 | 47000 | - | - | - | - | - |
| <i>c.Yerli</i> | 721 | 1099 | 1162 | 1942 | 2761 | 8850 | 36334 | 42784 | - | - | - | - | - |
| G.Antep | | | | | | | | | | | | | |
| Bakla(kuru) | - | - | - | - | - | - | - | - | - | - | - | - | - |
| Bezelye | - | - | - | - | - | - | - | - | - | - | - | - | - |
| Börülce | - | - | - | - | - | - | - | - | - | - | - | - | - |
| Fasulye(kuru) | | | | | | | | | | | | | |
| <i>a.Çalı</i> | - | - | - | - | 7650 | 25343 | 35125 | - | - | - | - | - | - |
| <i>b.Dermason</i> | - | - | - | - | 6227 | 34006 | - | - | - | - | - | - | - |
| <i>c.Horoz</i> | - | - | - | - | 6000 | 27388 | - | - | - | - | - | - | - |
| <i>d.Barbunya</i> | - | - | - | - | 8333 | 32950 | - | - | - | - | - | - | - |
| Mercimek | | | | | | | | | | | | | |
| <i>a.Kırmızı</i> | 820 | 1332 | 1761 | 3112 | 4036 | 9458 | 22284 | - | 64236 | 105378 | 213111 | 277500 | 494343 |
| <i>b.Yeşil</i> | 762 | 1000 | - | - | - | - | - | - | - | - | - | - | - |
| Nohut | | | | | | | | | | | | | |
| <i>a.Sıra</i> | 1075 | 1112 | 1167 | 1494 | 2965 | 16871 | 45000 | - | - | - | - | - | - |
| <i>b.İspanyol</i> | 750 | 1259 | 1392 | 1793 | 3280 | 16829 | 50763 | 57500 | - | - | - | - | - |
| <i>c.Yerli</i> | 791 | 1079 | 1409 | 2151 | 3016 | 13133 | 47805 | 49166 | - | - | - | - | - |
| İstanbul | | | | | | | | | | | | | |
| Bakla(kuru) | - | - | - | - | - | | | | | | | | |
| Bezelye | - | - | - | - | - | | 13000 | 67500 | 100000 | 160000 | | | - 683399 |
| Börülce | - | - | - | - | - | | | | | | | | |
| Fasulye(kuru) | | | | | | | | | | | | | |
| <i>a.Çalı</i> | - | 3632 | - | 6333 | - | 36778 | 70095 | 84004 | | | | | |
| <i>b.Dermason</i> | - | 3791 | 5561 | 6833 | - | 41380 | 77045 | 77847 | | | | | |
| <i>c.Horoz</i> | - | 3855 | 5576 | 6546 | - | 40890 | 78812 | 98791 | | | | | |
| <i>d.Barbunya</i> | - | 3509 | 4613 | 6056 | - | 34252 | 70888 | 102295 | | | | | |
| Mercimek | | | | | | | | | | | | | |
| <i>a.Kırmızı</i> | - | | | | | | | | | | | | |
| <i>b.Yeşil</i> | - | | | | | | | | | | | | 669790 |
| Nohut | | | | | | | | | | | | | |
| <i>a.Sıra</i> | - | 1500 | 2696 | 3892 | - | 22074 | 30364 | 72454 | | | | | |
| <i>b.İspanyol</i> | - | - | 2250 | - | - | - | - | - | | | | | |
| <i>c.Yerli</i> | - | 1400 | 2369 | 3392 | 7430 | 21929 | 53110 | 87927 | | | | | |

| | 1989 | 1990 | 1991 | 1992 | 1993 | 1994 | 1995 | 1996 | 1997 | 1998 | 1999 | 2000 | 2001 |
|----------------------|------|------|------|------|------|-------|-------|-------|--------|--------|--------|--------|--------|
| İzmir | | | | | | | | | | | | | |
| Bakla(kuru) | - | - | - | - | 9000 | 12500 | - | - | - | - | - | - | - |
| Bezelye | 1450 | 1696 | 1266 | - | - | - | 12500 | 33333 | 68333 | 158571 | - | - | 430000 |
| Börülce | - | 3063 | 4105 | - | - | 21742 | 39789 | - | 109750 | 224618 | 354546 | 656000 | 743750 |
| Fasulye(kuru) | | | | | | | | | | | | | |
| <i>a.Çalı</i> | 1744 | 3157 | - | 5208 | 7758 | 26236 | 61874 | 64930 | - | - | - | - | - |
| <i>b.Dermason</i> | 1755 | 3590 | 4863 | 5667 | 7981 | 25333 | 62222 | 63333 | - | - | - | - | - |
| <i>c.Horoz</i> | 1861 | 3719 | 4741 | 5808 | 7981 | 26375 | 62874 | 69513 | - | - | - | - | - |
| <i>d.Barbunya</i> | 1881 | 3224 | 4561 | 6188 | 9863 | 28151 | 58611 | 64930 | - | - | - | - | - |
| Mercimek | | | | | | | | | | | | | |
| <i>a.Kırmızı</i> | - | - | - | - | - | - | - | - | - | - | - | - | - |
| <i>b.Yeşil</i> | - | - | 3372 | 5806 | - | - | - | 67872 | 110020 | 217000 | 351042 | - | - |
| Nohut | | | | | | | | | | | | | |
| <i>a.Sıra</i> | 1025 | 1491 | 2664 | 5500 | 7604 | 19888 | 45833 | 57333 | - | - | - | - | - |
| <i>b.İspanyol</i> | 1198 | 1584 | 3131 | 5221 | 8229 | 17136 | 26375 | 73333 | - | - | - | - | - |
| <i>c.Yerli</i> | 1081 | 1396 | 2374 | 4456 | 4000 | 18291 | 46861 | 63020 | - | - | - | - | - |

Kaynak: TEAE tarafından DİE verileri kullanılarak hesaplanmıştır.

Source: Calculated by AERI from SIS data.

Ek Tablo 20. Tarım ve Köyişleri Bakanlığı Sertifikalı Tohum Dağıtımı ve Sertifikalı Tohum İhtiyacı (ton)
Appendix Table 20. Certificated Seed of Pulses is Distributed by Ministry of Agriculture and Rural Affairs and Need of Certificated Seed (ton)

| | Mercimek | | Nohut | | K.Fasulye | |
|------|-----------|-----------------|-----------|-----------------|-----------|-----------------|
| | Dağıtılan | İhtiyaç Duyulan | Dağıtılan | İhtiyaç Duyulan | Dağıtılan | İhtiyaç Duyulan |
| 1989 | 74 | 0 | 217 | 0 | 4 | 0 |
| 1990 | 216 | 116 | 227 | 27 | 30 | 0 |
| 1991 | 32 | 0 | 186 | 0 | 47 | 9 |
| 1992 | 30 | 0 | 194 | 36 | 19 | 0 |
| 1993 | 311 | 0 | 58 | 0 | 16 | 0 |
| 1994 | 250 | 291 | 46 | 0 | 30 | 11 |
| 1995 | 0 | 200 | 74 | 0 | 18 | 0 |
| 1996 | 173 | 0 | 489 | 92 | 8 | 0 |
| 1997 | 0 | 173 | 377 | 155 | 16 | 0 |
| 1998 | 0 | 0 | 53 | 0 | 22 | 0 |
| 1999 | 0 | 0 | 244 | 0 | 49 | 6 |
| 2000 | 0 | 0 | 270 | 0 | 42 | 0 |
| 2001 | 0 | 0 | 656 | 0 | 28 | 0 |
| 2002 | 0 | 0 | 165 | 0 | 24 | 4 |

Kaynak: Tarım ve Köyişleri Bakanlığı

Source: Ministry of Agriculture and Rural Affairs

TEAE Yayın Listesi

Kitaplar

- T. Dölekoğlu, **Türkiye I. Yağlı Tohumlar, Bitkisel Yağlar ve Teknolojileri Sempozyumu Bildirileri**, Yayın No: 107, Ağustos, 2003
- T. Özüdoğru, Y.E. Ertürk, 2003, **Türkiye VI. Pamuk ve Tekstil ve Konfeksiyon Sempozyumu Bildirileri**, Yayın No: 106, Ağustos. 2003, Ankara
- T.Özüdoğru, E. Ertürk, 2002, **Türkiye V. Pamuk, Tekstil ve Konfeksiyon Sempozyumu Bildiriler**, Yayın No: 87, Ekim, Ankara
- N.Akyıl, T.Özüdoğru, 2001,**Yeni Gelişmeler Işığında Pamuk Sektörü, IV. Türkiye Pamuk, Tekstil ve Konfeksiyon Sempozyumu Bildirileri**, Yayın No: 77, Aralık, Ankara.
- N.Akyıl, 2000, **Pamuk Endüstrisinde Pazar Merkezli Bilgi Akışı, Türkiye III. Pamuk, Tekstil ve Konfeksiyon Sempozyumu Bildiriler Tartışmalar**, Yayın No: 47, Ekim, Ankara.
- S. Tan, Y. E. Ertürk, 2000, **Türkiye'de Hayvancılık Sektörü: Üretici, Sanayici ve Politika Yapıcılar Açısından Sektörün Değerlendirilmesi, Türkiye I. Besi ve Süt Hayvancılığı Sempozyumu Bildirileri**, Yayın No: 46, Temmuz, Ankara.
- A. Bayaner, H. Bozkurt, 1999, **Türk Tarımında Bilim ve Araştırma Politikaları** (İngilizce), Yayın No: 30, Ekim, Ankara.
- N. Akyıl, A. Bayaner, 1999, **Pamukta Tarım ve Sanayi Entegrasyonu, Türkiye II. Pamuk, Tekstil ve Konfeksiyon Sempozyumu Bildirileri**, Yayın No: 27, Ağustos, Ankara.
- A. Bayaner, G. Nevruz, N. Akyıl, 1998, **I. Türkiye Pamuk, Tekstil ve Konfeksiyon Sempozyumu: Bildiriler, Tartışmalar**, Yayın No: 12, Ekim, Ankara.
- O. Aydoğuş, G. Nevruz, 1998, **I. Türkiye Buğday Sempozyumu: Bildiriler, Tartışmalar**, Yayın No: 11, Temmuz, Ankara.
- T. Yıldırım, A. Schmitz, W.H. Furtan, 1998, **Dünya Tarım Ticareti** (İngilizce), Westview Press, USA.

Çalışma Raporları

- S. Tan, İ. Dellal, 2003, **Avrupa Birliği'nde Ortak Tarım Politikasının İşleyişi ve Türk Tarımının Uyum Süreci**, Yayın No: 100, Mayıs Ankara.
- R.Yeni, C.Ö. Dölekoğlu, 2003, **Tarımsal Destekleme Politikasında Süreçler ve Üretici Transferleri**, Yayın No: 98, Nisan, Ankara.
- T. Binici, A. Koç, A. Bayaner, 2001, **Üretici Risk Davranışları ve Etkileyen Sosyo-ekonomik Faktörler: Adana Aşağı Seyhan Ovası Örneği** (İngilizce), Çalışma Raporu 2001-1, Yayın No:61, Nisan, Ankara.
- F. Fuller, A. Koç, H. Şengül and A. Bayaner, 2000, **Türkiye'de Çiftlik Düzeyinde Yem Talebi** (İngilizce), Çalışma Raporu 99WP226, CARD, Ekim, Iowa.
- S. Tan, B. Şener, S. Aytüre, 1999, **Feoga ve Türkiye'de Uygulanabilirliği**, Çalışma Raporu 1999-3, Yayın No: 38, Aralık, Ankara.
- A. Şener, A. Koç,1999, **Türkiye'de Kimyasal Gübre Talebi**, Çalışma Raporu 1999-2, Yayın No: 25, Ağustos, Ankara.
- A. Bayaner, V. Uzunlu, 1999, **Türk Baklagil Pazarlama Politikalarının Dünya Ticaretine Etkileri**, Çalışma Raporu 1999-1, Yayın No: 20, Nisan, Ankara.
- T. Yıldırım, W. H. Furtan, A. Güzel, 1998, **Türkiye Buğday Politikasının Teorik ve Uygulamalı Analizi**, Çalışma Raporu 1998-4, Mayıs, Ankara.
- E. H. Çakmak, H. Kasnakoğlu, T. Yıldırım, 1998, **Fark Ödeme Sisteminin Ekonomik Analizi**, Çalışma Raporu 1998-3, Nisan, Ankara.
- A. Bayaner, 1998, **Türkiye Makarnalık Buğday Sektörü ve Uluslararası Pazardaki Rekabet Gücü**, Çalışma Raporu 1998-2, Yayın No: 8, Nisan, Ankara.

- M. Fisunoğlu, M. Pınar ve O. Aydoğuş, 1998, **Türkiye'nin Orta ve Doğu Avrupa Ülkeleri ve Rusya Federasyonu ile Tarımsal Ticaret Olanakları**, Çalışma Raporu 1998-1, Mart, Ankara.

Monograf

- H. Tanrıvermiş, 2000, **Orta Sakarya Havzası'nda Domates Üretiminde Tarımsal İlaç Kullanımının Ekonomik Analizi**, Yayın No: 42, Mayıs, Ankara.

Proje Raporları

- C. (Özçiçek) Dölekoğlu, 2003, **Tüketicilerin İşlenmiş Gıda Ürünlerinde Kalite tercihleri, Sağlık Riskine Karşı Tutumları ve Besin Bileşimi Konusunda Bilgi Düzeyleri (Adana Örneği)**, Yayın No: 105, Temmuz, Ankara
- Aysel (Özdeş) Akbay, 2003, **Türkiye'de Şeker Üretiminin Ekonomik ve sosyal Karlılığının Değerlendirilmesi**, Yayın No: 104, Temmuz, Ankara
- U. Özkan a. Erkuş, 2003, **Bayburt İlinde Sığır Yetiştiriciliğine Yer Veren tarım İşletmelerinin Ekonomik Analizi**, Yayın No: 103, Temmuz, Ankara
- S. Demirci, **Şeker Kanunundaki Değişiklikle Olası Etkilerin Ekonomik Analizi**, Yayın No: 102, Haziran, Ankara.
- T.Dizdaroğlu, B.Aksu,S.Dönmez. 2003, **Ege ve Güney Marmara Bölgelerinde Yağlık ve Sofralık Zeytin Yetiştiriciliğinin Ekonomik Analizi** , Yayın No: 101, Haziran, Ankara
- Karlı, B. 2003, **Gap Alanındaki Tarım Kooperatifleri ve Diğer Çiftçi Örgütlerinin Bölge Kalkınmasındaki Etkinliği**, Yayın No: 97, Mart, Ankara.
- A. Gül, A. Özdeş Akbay, C. Özçiçek Dölekoğlu, R.Özel, C.Akbay, **Adana İli Kentsel Alanda Ailelerin Ev Dışı Gıda Tüketimlerinin Belirlenmesi**, Yayın No:95, Ocak, Ankara.
- R. Tunahioğlu, O. Gökçe, 2002, **Ege Bölgesinde Optimal Zeytin Yayılış Alanlarının Tespitine Yönelik Bir Araştırma**, Yayın No: 90, Aralık, Ankara.
- Karlı, B. 2002, **GAP Alanındaki Tarıma Dayalı Sanayi İşletmelerinin Gelişimi, Sorunları ve Çözüm Yolları** , Yayın No: 88, Eylül, Ankara.
- S. Tan, Y.E.Ertürk, **Türkiye'de Süt Tozu Üretimi ve Dünyadaki Rekabet Şansı**, Yayın No: 86, Ekim, Ankara.
- S. Tan, İ. Dellal. 2002, **Kırmızı Et Üretim ve Tüketim Açığını Kapatmak İçin Alternatif Bir Yaklaşım: Hindi Üretimi ve Sözleşmeli Yetiştiricilik Modeli**, Proje Raporu 2002-3. Yayın No: 85, Temmuz, Ankara.
- İ. Dellal, G. Keskin, G. Dellal. 2002, **GAP Bölgesinde Küçükbaş Hayvan Yetiştiriciliğinin Ekonomik Analizi ve Hayvansal Ürünlerin Pazara Arzı**, Proje Raporu 2002-2. Yayın No: 83, Temmuz, Ankara.
- G. Dellal, A. Eliçin, N. Tekel, İ. Dellal, 2002, **GAP Bölgesinde Küçükbaş Hayvan Yetiştiriciliğinin Yapısal Özellikleri**, Proje Raporu 2002-1. Yayın No: 82, Temmuz, Ankara.
- T.Özüdoğru, H.Tatlıdil, 2001, **"Bu Toprağın Sesi" Televizyon Programının Polatlı İlçesinde Çiftçi Davranışlarına Etkileri Üzerine Bir Araştırma**, Proje Raporu. Yayın No: 78, Aralık, Ankara.
- P. Karahocagil, 2001, **Yeter Gelirli İşletme Büyüklüğü: Literatür İncelemesi**, Proje Raporu 2001-24, Yayın No:76, Ekim, Ankara.
- G. Malorgio, A. Koç, A. Bayaner, M.U. Kandemir, 2001, **Türkiye'de Gıda Sektörünün Yapısı ve Performansı** (İngilizce), Proje Raporu 2001-23 , Yayın No:75, Ekim, Ankara.
- S. Tan, 2001, **Türkiye'de Sütçülük Sektöründe Bölgeler Arası Yapısal Değişimin Spatial Denge Modeli İle Analizi**, Proje Raporu 2001-22, Yayın No: 72, Ağustos, Ankara.
- C. Abay, S. Sayan, B. Miran, A. Bayaner, 2001, **Türkiye'de Tarıma Yapılan Transferlerin Enflasyon Üzerine Etkileri: Bir Nedensellik Araştırması**, Proje Raporu 2001-21, Yayın No:71, Haziran, Ankara.
- M. Sarımeşeli, F. Tatlıdil, 2001, **Doğrudan Gelir Desteği ve Kayıt Sistemi Pilot Uygulaması ve Orman İçi Köyler Açısından Değerlendirilmesi**, Proje Raporu 2001-20, Yayın No:70, Nisan, Ankara

- B. Saraçoğlu, O. Aydoğuş, N. Köse, D. İşören, 2001, **Türkiye’de Su Ürünleri Sektörü: Üretim, Talep ve Pazarlama**, Proje Raporu 2001- 19, Yayın No:69, Nisan, Ankara.
- E. Çakmak, H. Kasnakoğlu, 2001, **Tarım Sektöründe Türkiye ve Avrupa Birliği Etkileşimi**, Proje Raporu 2001-18 , Yayın No:68, Nisan, Ankara.
- S. Demirci, 2001, **Şeker Fabrikalarının Performans Analizi ve Toplam Faktör Verimliliklerinin Ölçümü: Dea ve Malmquist İndeks Yaklaşımı**, Proje Raporu 2001-17, Yayın No:67, Nisan, Ankara.
- O. Zaim, A. Bayaner, M.U. Kandemir, 2001, **Tarımda İller ve Bölgeler Düzeyinde Üretkenlik ve Etkinlik: Farklar ve Nedenler**, Proje Raporu 2001-16, Yayın No:66, Nisan, Ankara.
- A.Koç, A.Bayaner, M.U. Kandemir, 2001, **Gümrük Birliği ve DTÖ’nün Tarımsal Ticaret Üzerine Etkisi**, Proje Raporu 2001-15, Yayın No:65, Nisan, Ankara.
- TEAE personeli **Türkiye’de Bazı Bölgeler için Önemli Ürünlerde Girdi Kullanımı ve Üretim Maliyetleri**, 2001, Proje Raporu 2001-14, Yayın No:64, Nisan, Ankara.
- A. Koç, H. Tanrıvermiş, F. Budak, E. Gündoğmuş, H. İnan, A. Kubaş, B. Özkan, 2001, **Türkiye Tarımında Kimyasal İlaç Kullanımı: Etkinsizlik, Sorunlar ve Alternatif Düzenlemelerin Etkileri**, Proje Raporu 2001-13, Yayın No:63, Nisan, Ankara.
- E.İşıklı, A. Koç, B.Miran, N.Akyıl, C.Abay, S.Güler, C.Günden, 2001, **Türkiye’de Tütünde Arz Kontrolü ve Ekonomik Etkileri**, Proje Raporu 2001-12, Yayın No:62, Nisan, Ankara.
- Ş. Akdemir, T. Binici, H. Şengül, vd. 2001, **Bölge Bazlı Tarım Sigortasının Türkiye’de Seçilmiş Bölgeler İçin Potansiyel Sigorta Talebinin ve Talebinin Karşılabilirliğinin Belirlenmesi**, Proje Raporu 2001-11, Yayın No:60, Nisan, Ankara.
- S. Alpay, İ. Yalçın, T. Dölekoğlu, 2001, **Avrupa Birliği Kalite ve Sağlık Standartlarının Türk Gıda Sanayi Sektörü Rekabet Gücü Üzerine Etkisi**, Proje Raporu 2001-10, Yayın No:59, Nisan, Ankara
- A.Bayaner, A. Koç, H. Tanrıvermiş, E.Gündoğmuş, N. Ören, B.Özkan, 2001, **Doğrudan Gelir Desteği Pilot Uygulamasının İzleme ve Değerlendirilmesi**, Proje Raporu 2001-9, Yayın No:57, Mart, Ankara
- D. Ediz, A. Ş. İntişah, R. Özlü, 2001, **Doğrudan Gelir Desteği Pilot Uygulaması (Türkçe ve İngilizce)**, Proje Raporu 2001-8, Yayın No:56, Mart, Ankara.
- F. Yavuz, Ş.Aksoy, S. Tan, V. Dağdemir, A. Keskin, 2001, **Türkiye’de Süt Pazarlama Sisteminin İyileştirilmesi İçin Kurumsal Yapılanma İhtiyacı Üzerine Bir Araştırma**, Proje Raporu 2001-7, Yayın No:55, Mart, Ankara.
- A. Koç, V. Uzunlu A. Bayaner, 2001, **Türkiye Tarımsal Ürün Projeksiyonları 2000-2009**, Proje Raporu 2001-6, Yayın No:54, Şubat, Ankara.
- A.Koç, A. Bayaner, S. Tan, Y.E. Ertürk, F. Fuller, 2001, **Türkiye’de Destekleme Politikaları ve Programlarının Hayvancılık Sektörünün Gelişmesi Üzerine Etkisi (İngilizce)**, Proje Raporu 2001-5, Yayın No:53, Ocak, Ankara.
- Y.E. Ertürk, 2001, **Ankara İli Kızılcahamam İlçesinde Köy-Tür’e Bağlı Olarak Faaliyet Gösteren Broiler İşletmelerinin Ekonomik Analizi**, Proje Raporu 2001-4, Yayın No:52, Ocak, Ankara.
- S. Akgüngör, F. Barbaros, N. Kumral, 2001, **Türkiye’de Meyve ve Sebze İşleme Sanayinin Avrupa Birliği Piyasasında Sürdürülebilir Rekabet Gücü Açısından Değerlendirilmesi**, Proje Raporu 2001-3, Yayın No: 51, Ocak, Ankara.
- Y. Z. Özcan, 2001, **Türkiye’de Fındık, Çay, Şeker Pancarı ve Tütün Tarımında Hızlı Kırsal Değerlendirme (ingilizce)**, Proje Raporu 2001-2, Yayın No: 50, Ocak, Ankara.
- H. Şengül, A. Koç, N. Akyıl, A. Bayaner, F. Fuller, 2001, **Türkiye’de Pamuk Pazarı: Gelecekteki Talebi Etkileyen Faktörlerin Değerlendirilmesi**, Proje Raporu 2001-1, Yayın No: 49, Ocak, Ankara.
- M. Sarımeşeli, O. Aydoğuş, 2000, **Dünya Fındık Piyasasının Ekonomik Analizi ve Türkiye için Optimum Politikaların Saptanması**, Proje Raporu 2000-6, Yayın No: 45, Temmuz, Ankara.
- I. Dellal, 2000, **Antalya İlinde Kıl Keçisi Yetiştiriciliğine Yer Veren Tarım İşletmelerinin Ekonomik Analizi ve Planlanması**, Proje Raporu 2000-5, Yayın No: 43, Haziran, Ankara.
- H. Tanrıvermiş, E. Gündoğmuş, V. Ceyhan, H. Fidan, H. Özüdoğru, 2000, **Türkiye’de Özelleştirme**

Uygulamalarının Tarım Kesimine Etkilerinin Değerlendirilmesi, Proje Raporu 2000-3, Yayın No:41, Mayıs, Ankara.

- S. Demirci, 2000, **Doğrudan Gelir Sistemi ve Uygulamalar: Literatür İncelemesi**, Proje Raporu 2000-1, Yayın No: 40, Mayıs, Ankara.
- B. Saraçoğlu, N. Köse, 2000, **Bazı Gıda Sanayilerinin Uluslararası Rekabet Gücü: Makarna, Bisküvi ve Un Sanayi**, Proje Raporu 2000-2, Yayın No: 39, Mayıs, Ankara.
- T. Kırıl, H. Kasnaoğlu, 1999, **Tarımsal Ürünler İçin Maliyet Hesaplama Metodolojisi ve Veri Tabanı Rehberi**, Proje Raporu 1999-13, Yayın No: 37, Aralık, Ankara.
- S. Demirci, 1999, **Destekleme Alımı ve Fark Ödeme Sisteminin Refah ve Dağılım Etkilerinin İncelenmesi**, Proje Raporu 1999-12, Yayın No: 36, Aralık, Ankara.
- J. Brooks, A. Tanyeri, 1999, **Tarımsal Politika Reformu: Sosyal Hesap Matriksi Yaklaşımı** (ingilizce), Proje Raporu 1999-11, Yayın No: 35, Aralık, Ankara.
- E. H. Çakmak, H. Akder, 1999, **Dünya Ticaret Örgütü-Tarım Anlaşması'nın Yeni Görüşme Dönemi ve Türkiye: Olanaklar, Kısıtlar ve Stratejiler**, Proje Raporu 1999-10, Yayın No:34, Aralık, Ankara.
- A. Özçelik, H. Tanrıvermiş, E. Gündoğmuş, A. Turan, 1999, **Türkiye'de Sulama İşletmeciliğinin Geliştirilmesi Yönünden Şebekelerin Birlik ve Kooperatiflere Devri ile Su Fiyatlandırma Yöntemlerinin İyileştirilmesi Olanakları**, Proje Raporu 1999-9, Yayın No: 32, Kasım, Ankara.
- A. Koç, J. Beghin, F. Fuller, Ş. Aksoy, T. Dölekoğlu, A. Şener, 1999, **Türkiye'de Yağlı Tohumlar Pazarı: Uluslararası Fiyatlar ve Alternatif Politikaların Arz, Talep ve İkame Ürünler Üzerine Etkileri** (Türkçe ve İngilizce), Proje Raporu 1999-8, Yayın No: 31, Eylül, Ankara.
- A. Bayaner, 1999, **Çorum İlinde Yumurta Tavukçuluğunun Ekonomik Analizi**, Proje Raporu 1999-7 Yayın No: 23, Haziran, Ankara.
- E. Çakmak, H. Kasnaoğlu, H. Akder, 1999, **Türk Tarımında Destekleme Alımları ve Pazar Girişi Etkileri: Tarımsal Sektör Modeli Analizi**, (İngilizce), Proje Raporu 1999-6 Yayın No: 22, Mayıs, Ankara.
- W. H. Furtan, A. Güzel, G. Karagiannis, A. Bayaner, 1999, **Türkiye'de Tarımsal Araştırmaların Getirisi ve Tarımsal Verimlilik** (İngilizce), Proje Raporu 1999-5, Yayın No: 21, Mayıs, Ankara.
- O. Yurdakul, v.d., 1999, **Türkiye'de Hayvansal Ürünler Arzı ve Yem Talebi: Mevcut Durumun Değerlendirilmesi ve Alternatif Politika Senaryoları** (Türkçe ve İngilizce), Proje Raporu 1999-4, Yayın No: 17, Mart, Ankara.
- S. Akgüngör, B. Miran, C. F. Abay, E. Olhan, N.K. Nergis, 1999, **İstanbul, Ankara, ve İzmir İllerinde Tüketicilerin Çevre Dostu Ürünlere Yönelik Potansiyel Talebinin Tahminlenmesi**, Proje Raporu 1999-3, Yayın No: 15, Şubat, Ankara.
- A. Özçelik, A.Turan, H. Tanrıvermiş, 1999, **Türkiye'de Tarımın Pazara Entegrasyonunda Sözleşmeli Tarım ve Bu Modelin Sürdürülebilir Kaynak Kullanımı ile Üretici Geliri Üzerine Etkileri**, Proje Raporu 1999-2, Yayın No: 14, Şubat, Ankara.
- A. Schmitz, E. Çakmak, T. Schmitz and R. Gray, 1999, **Türk Tarımında Devlet Eliyle Ticaret** (Türkçe ve İngilizce), Proje Raporu 1999-1, Yayın No: 13 Şubat, Ankara.

Durum ve Tahmin Raporları

- T. Dölekoğlu, **Yağlı Tohumlar ve Bitkisel Yağlar Durum ve Tahmin 2003-2004**, Yayın No: 110, Ağustos 2003, Ankara
- C. (Özçiçek) Dölekoğlu, F. Uysal, **Yemeklik Kuru Baklagil Durum ve Tahmin 2003-2004**, Ağustos, 2003 Ankara
- G. Keskin, F. Pezikoğlu, U. Gül, **Sebze Durum Raporu 2002-Domates**, Yayın No: 108, Temmuz, 2003, Ankara
- İ. Dellal, U.Gül, H. Anaç. 2003. **Buğday Durum ve Tahmin: 2003/2004**, Durum ve Tahmin 2003-2, Yayın No: 99, Ankara.

- R. Tunahöglü, P. Karahocagil ve M. Tan, **Zeytinyağı ve Sofralık Zeytin Durum ve Tahmin:2003**, Durum ve Tahmin:2003-1, Yayın No:96, Mart, Ankara.
- Y. E. Ertürk, S. Tan, **Et ve Et Mamülleri Durum ve Tahmin: 2003**, Durum ve Tahmin 2003-5, Yayın No: 94, Aralık, Ankara.
- S. Tan, Y. E. Ertürk, **Süt ve Süt Mamülleri Durum ve Tahmin: 2003**, Durum ve Tahmin 2003-4, Yayın No: 93, Aralık, Ankara.
- Y. E. Ertürk, S. Tan, **Kümes Hayvanları ve Yumurta Durum ve Tahmin: 2003**, Durum ve Tahmin 2003-1, Yayın No: 92, Aralık, Ankara.
- H. Ege, P. Karahocagil 2002, **Yemlik Tahıllar Durum ve Tahmin: 2002/2003**, Durum ve tahmin 2002-2, Yayın No: 91, Aralık, Ankara
- T. Özüdoğru, 2002, **Pamuk Durum ve Tahmin: 2002/2003**, Durum ve Tahmin 2002-1, Yayın No:89, Ekim, Ankara.
- İ. Dellal, R. Tunahöglü 2002, **Buğday Durum ve Tahmin: 2002/2003**, Durum ve Tahmin 2002-1, Yayın No: 84, Ankara.
- H.Ege, P.Karahocagil 2001, **Yemlik Tahıllar Durum ve Tahmin: 2001/2002**, Durum ve Tahmin 2001-7, Yayın No: 82, Aralık, Ankara.
- Y.E. Ertürk, S.Tan, **Kümes Hayvanları ve Yumurta Durum ve Tahmin: 2002**, Durum ve Tahmin 2001-6, Yayın No: 81, Kasım, Ankara.
- Y.E. Ertürk, S.Tan, **Et ve Et Mamülleri Durum ve Tahmin: 2002**, Durum ve Tahmin 2001-5, Yayın No: 80, Kasım, Ankara.
- Y.E. Ertürk, S.Tan, **Süt ve Süt Mamülleri Durum ve Tahmin: 2002**, Durum ve Tahmin 2001-4, Yayın No: 79, Kasım, Ankara.
- İ. Dellal, 2001, **Buğday Durum ve Tahmin: 2001/2002**, Durum ve Tahmin 2001-3, Yayın No: 74, Eylül, Ankara.
- T. Dölekoğlu, 2001, **Yağlı Tohumlar ve Bitkisel Yağlar Durum ve Tahmin: 2001/2002**, Durum ve Tahmin 2001-2, Yayın No:73, Ağustos, Ankara.
- T. Özüdoğru, N. Akyıl, 2001, **Pamuk Durum ve Tahmin: 2001/2002**, Durum ve Tahmin 2001-1, Yayın No:58, Eylül, Ankara.
- İ. Dellal, H. Ege, 2000, **Yemlik Tahıllar Durum ve Tahmin: 2000/2001**, Durum ve Tahmin 2000-2, Yayın No: 48, Aralık, Ankara.
- H. Ege, İ. Dellal, 2000, **Buğday Durum ve Tahmin: 2000/2001**, Durum ve Tahmin 2000-1, Yayın No: 44, Temmuz, Ankara.
- N. Akyıl, 1999, **Pamuk Durum ve Tahmin: 1999/2000**, Durum ve Tahmin 1999-8, Yayın No: 33, Aralık, Ankara.
- H. Ege, 1999, **Yemlik Tahıllar Durum ve Tahmin: 1999/2000**, Durum ve Tahmin 1999-7, Yayın No: 29, Eylül, Ankara.
- Y.E. Ertürk, S. Tan, 1999, **Et ve Et Mamülleri Durum ve Tahmin: 1999**, Durum ve Tahmin 1999-6, Yayın No: 28, Ağustos, Ankara.
- S. Tan, Y.E. Ertürk, 1999, **Süt ve Süt Mamülleri Durum ve Tahmin: 1999**, Durum ve Tahmin 1999-5, Yayın No: 26, Ağustos, Ankara.
- O. Aydoğuş, H. Ege, N. Köse, 1999, **Buğday Durum ve Tahmin: 1999/2000**, Durum ve Tahmin 1999-4, Yayın No: 24, Haziran, Ankara.
- H. Ege, Y.E. Ertürk, 1999, **Yemlik Tahıllar Tahmin: 1998/99**, Tahmin 1999-3, Yayın No: 19, Mart, Ankara.
- Ş. Aksoy, A. Şener, 1999, **Yağlı Tohumlar ve Bitkisel Yağlar Durum ve Tahmin: 1997/98**, Durum ve Tahmin 1999-2, Yayın No: 18, Mart, Ankara.
- N. Akyıl, 1999, **Pamuk Tahmin: 1998/99**, Tahmin 1999-1, Yayın No: 16, Mart, Ankara.

- O. Aydođuş, H. Ege, Y. E. Ertürk, 1998, **Buđday Tahmin: 1998/99**, Tahmin 1998-5, Aralık, Ankara.
- N. Akyıl, Y.E. Ertürk, 1998, **Pamuk Durum ve Tahmin: 1998/99**, Durum ve Tahmin 1998-4, Eylöl, Ankara.
- H. Ege, Y.E. Ertürk, 1998, **Yemlik Tahıllar Durum ve Tahmin: 1998/99**, Durum ve Tahmin 1998-3, Temmuz , Ankara.
- O. Aydođuş, H. Ege, Y. E. Ertürk, 1998, **Buđday Tahmin: 1998/99**, Tahmin 1998-2, Temmuz, Ankara.
- M. Pınar, N. Akyıl, S. Er ve Y. E. Ertürk, 1998, **Pamuk Durum ve Tahmin: 1997/98**, Durum ve Tahmin 1998-1, Ocak , Ankara.
- O. Aydođuş, H. Ege, Y. E. Ertürk ve N. P. Zög, 1997, **Buđday Durum ve Tahmin: 1997/98**, Durum ve Tahmin 1997-1, Aralık , Ankara.