

YEMLİK TAHİLLAR
ARPA, MISIR

TAHMİN: 1998/99

Proje Ekibi

Hüsnü EGE (Proje Lideri)
Yakup Erdal ERTÜRK

Bu raporun basım, yayım ve satış hakları
Tarımsal Ekonomi Araştırma Enstitüsü'ne aittir.
Raporun bütün hakları saklıdır. Kaynak gösterilmek
suretiyle alıntı yapılabilir.

Yemlik Tahıllar Danışma Kurulu

Devlet İstatistik Enstitüsü
Sakarya Tarımsal Araştırma Enstitüsü Müdürlüğü
Tarım İşletmeleri Genel Müdürlüğü
Tarım ve Köyişleri Bakanlığı, APK Kurulu Başkanlığı
Tarla Bitkileri Merkez Araştırma Enstitüsü
Toprak Mahsülleri Ofisi
Türkiye Yem Sanayicileri Birliği

Temmuz ayında yayınlanan Yemlik Tahıllar Durum ve Tahmin raporunun güncelleştirimi olan bu rapor, Yemlik Tahıllar Danışma Kurulu üyelerinden Ocak ayında görüş alınmak suretiyle hazırlanmıştır. Raporda yer alan görüşlerin sorumluluğu yalnızca TEAE'ye ve proje ekibine aittir.

İletişim

Tel : (90) (312) 326 00 06 Fax : (90) (312) 322 85 31 e-mail: tarimsalens@superonline.com

İÇİNDEKİLER

| | |
|--|------------|
| Başlıca Gelişmeler : | iii |
| Dünyada Tahmin: 1998/99 | 1 |
| Yemlik Tahıllar | 1 |
| Dünya Yemlik Tahıllar Üretimi Düştü | 1 |
| Arz ve Kullanım Düştü, Stoklar Aynı Kaldı..... | 1 |
| Dünya Yemlik Tahıllar Ticareti Arttı..... | 1 |
| Arpa | 2 |
| Dünya İhraç Fiyatları Yükselmeye başladı..... | 2 |
| Dünya Arpa Üretimi Düştü..... | 2 |
| Arz, Kullanım ve Stoklar Düştü | 2 |
| Dünya Arpa Ticareti Düştü..... | 2 |
| Mısır | 3 |
| Dünya Mısır İhraç Fiyatları Yükselmeye Başladı | 3 |
| Dünya Mısır Üretimi Düştü..... | 3 |
| Arz ve Kullanım Düştü, Stoklar Arttı..... | 3 |
| Dünya Mısır Ticareti Düştü | 3 |
| Türkiye'de Tahmin : 1998/99 | 4 |
| Yemlik Tahıllar | 4 |
| Yemlik Tahıllar Üretimi Arttı..... | 4 |
| Yemlik Tahıllar Arz ve Kullanımı Arttı, Stoklar Düştü | 4 |
| İthalat Düştü İhracat Arttı..... | 4 |
| Arpa | 4 |
| İç Fiyatlar Dünya Fiyatlarının Üzerinde Seyrediyor | 4 |
| Ekilen Alan, Verim ve Üretim Arttı | 5 |
| Arz, Kullanım ve Stoklar Arttı | 5 |
| Gümrük Vergisi Yükseltildi, TMO Kredili Satış Yaptı..... | 5 |
| İthalat Düştü, İhracat Arttı..... | 5 |
| Mısır | 6 |
| İç Fiyatlar Dünya Fiyatlarının Üzerinde Seyrediyor | 6 |
| Ekilen Alan, Verim ve Üretim Değişmedi | 6 |
| Arz, Kullanım ve Stoklar Düştü | 6 |
| Gümrük Vergisi Oranları artırıldı, TMO Yem Sanayicilerine Kredili Satış Yaptı..... | 6 |
| İthalat ve İhracat Düştü | 6 |
| Şekiller | |
| Şekil 1 - Dünya Arpa İhraç Fiyatları..... | 2 |
| Şekil 2 - Dünya Mısır İhraç Fiyatları..... | 3 |
| Şekil 3 - Aylar Türkiye Arpa Toptan, Destekleme ve Dünya İhraç Fiyatları..... | 4 |
| Şekil 4 - Aylar İtibariyle Türkiye Mısır Toptan, Destekleme ve Dünya İhraç Fiyatları | 6 |

Ek Tablolar

| | |
|---|----|
| Ek Tablo 1 - Dünya Yemlik Tahıllar Arz, Kullanım ve Ticareti : 1996/97-1998/99 | 8 |
| Ek Tablo 2 - Türkiye Yemlik Tahıllar Arz ve Kullanımı : 1996/97-1998/99 | 10 |
| Ek Tablo 3 - Dünya Arpa Arz, Kullanım ve Ticareti : 1996/97-1998/99 | 10 |
| Ek Tablo 4 - Türkiye'de Arpa Durum ve Tahmini: 1996/97-1998/99..... | 11 |
| Ek Tablo 5 - Dünya Mısır Arz, Kullanım ve Ticareti: 1996/97-1998/99..... | 12 |
| Ek Tablo 6 - Türkiye'de Mısır Durum ve Tahmini: 1996/97-1998/99..... | 14 |
| Ek Tablo 7 - Arpa ve Arpa Ürünleri İhracatı : 1996/97-1997/98 | 15 |
| Ek Tablo 8 - Türkiye'de Arpa ve Arpa Ürünleri İthalatı : 1996/97-1997/98..... | 15 |
| Ek Tablo 9 - Mısır ve Mısır Ürünleri İthalatı: 1994/95-1997/98 | 16 |
| Ek Tablo 10 - Mısır ve Mısır Ürünleri İhracat Miktarları: 1994/95-1997/98 | 16 |
| Ek Tablo 11 - Başlıca İhracatçı Ülkelerde Mısır İhraç Fiyatları: 1993-1998..... | 17 |
| Ek Tablo 12 - Başlıca İhracatçı Ülkelerde Arpa İhraç Fiyatları: 1992-1999 | 18 |
| Ek Tablo 13 - Aylar İtibariyle Arpa Destekleme, Toptan ve Dünya İhraç Fiyatları: 1996/97-1998/99..... | 19 |
| Ek Tablo 14 - Aylar İtibariyle Mısır Destekleme, Toptan ve Dünya İhraç Fiyatları: 1996/97-1998/99 | 20 |

Başlıca Gelişmeler :

- 1998/99 dünya yemlik tahıllar üretim projeksiyonu, Haziran projeksiyonuna göre önemli ölçüde düştü.
- Dünya arpa ve mısır ihraç fiyatları Ekim ayında yükselmeye başladı; ancak fiyatlar hâlâ geçen yılın fiyatlarının altında seyrediyor.
- 1998/99 dünya arpa ve mısır üretim projeksiyonu, Haziran projeksiyonuna göre düştü.
- 1998/99 dünya arpa ticareti ve stokları, Haziran projeksiyonuna göre düştü.
- Haziran projeksiyonuna kıyasla, 1998/99 dünya mısır ithalatı düştü ve stoklar arttı.
- 1998/99 Türkiye yemlik tahıllar üretimi, Temmuz projeksiyonuna göre arttı.
- Yurtiçi arpa fiyatları dünya fiyatlarının üzerinde seyrediyor.
- 1997/98 arpa ihracatı, Temmuz tahminine göre düştü; 1998/99 projeksiyonu, Temmuz tahminine kıyasla arttı.
- 1998/99 Türkiye mısır üretimi, Temmuz projeksiyonuna göre değişmedi.
- Yurtiçi mısır fiyatları dünya fiyatlarının üzerinde seyrediyor.
- Mısır ithalatına uygulanan gümrük vergisi oranı artırıldı.
- 1997/98 mısır ithalatı arttı; 1998/99 projeksiyonu Temmuz projeksiyonuna kıyasla değişmedi.

Highlights :

- Projected 1998/99 World feed grains production is down from the June outlook.
- World barley and corn export prices are getting strong. However, all export prices are still below the 1997/98 levels.
- Projected 1998/99 World barley and corn productions are down from June outlook.
- Projected 1998/99 World barley trade and ending stocks are down from the June outlook.
- Projected 1998/99 World corn trade is down and stocks are up from the June outlook.
- Projected 1998/99 Turkish feed grains production is up from the July outlook.
- Domestic barley and corn prices are above the world export prices.
- Projected 1998/99 barley production is up from the July outlook.
- Estimated 1997/98 Turkish barley exports are down and projected 1998/99 exports are up from the July outlook.
- Projected 1998/99 corn production is the same as the July outlook.
- Corn import duty is increased.
- Estimated 1997/98 Turkish corn imports are up from the July outlook and projected 1998/99 corn imports are the same as the July outlook.

Dünyada Tahmin: 1998/99

Yemlik Tahıllar

Dünya Yemlik Tahıllar Üretimi Düştü

Amerika Birleşik Devletleri Tarım Bakanlığı (USDA)'nın Ocak 1999 tarihli projeksiyonu dünya yemlik tahıllar üretiminin Haziran 1998 projeksiyonuna göre yaklaşık 18 milyon ton azalacağını öngörüyor. Buna göre dünya üretiminin geçen yıla göre yaklaşık 1 milyon ton gerileyerek 880,54 milyon ton olması beklenmektedir (Ek Tablo 1). Özellikle Arjantin'deki üretim tahminlerinin aşağı doğru çekilmesi gerilemenin en önemli nedenini oluşturuyor.

Ocak ayı projeksiyonu, Haziran ayı projeksiyonu ile karşılaştırıldığında, başlıca ihracatçı ülkelerden Avustralya'da ve başlıca ithalatçı ülkelerden Avrupa Birliği'nde azalış olduğu tahmin edilmektedir. Diğer yandan aynı dönemde, BDT ve Rusya ülkelerinde üretimde önemli bir gerileme olduğu öngörülmektedir (Ek Tablo 1).

Dünya Gıda ve Tarım Örgütü (FAO)'nın 1999 Şubat ayı projeksiyonuna göre dünya yemlik tahıllar üretiminin Haziran projeksiyonuna kıyasla 2 milyon ton azalarak 909 milyon ton olması beklenmektedir.

Uluslararası Tahıl konseyi (IGC) ise üretimin aynı dönemde 8 milyon tonluk bir azalışla 897 milyon tona düşeceğini öngörmektedir

Arz ve Kullanım Düştü, Stoklar Aynı Kaldı

USDA'nın Ocak ayı projeksiyonu Haziran ayı projeksiyonu ile karşılaştırıldığında Dünya yemlik tahıllar arzının yaklaşık 14 milyon ton, kullanımın ise yaklaşık 17 milyon tonluk bir azalış gösterdiği ve stokların yaklaşık 2 milyon ton arttığı görülmektedir.

Diğer yandan 1998 Ocak ayı projeksiyonuna göre dünya yemlik tahıllar arzının 1998/99 piyasa yılında bir önceki yıla kıyasla yaklaşık 8 milyon tonluk bir artışla 1117,85 milyon tona yükseleceği toplam kullanımın yaklaşık 2 milyon tonluk bir düşüşle 978,19 milyon ton olacağı ve yıl sonu stoklarının ise yaklaşık 5 milyon ton artarak 141,72 milyon tona yükseleceği beklenilmektedir.

FAO'nun Şubat ayı projeksiyonu dünya yemlik tahıllar stoklarının 1998/99 piyasa yılında 8 milyon tonluk bir artışla 142 milyon tona yükseleceğini öngörmektedir.

Dünya Yemlik Tahıllar Ticareti Arttı

USDA'nın Ocak 1999 ayı projeksiyonu, dünya yemlik tahıllar ticaretinde artış öngörmektedir. Bu projeksiyona göre dünya yemlik tahıllar ithalatının geçen piyasa yılına göre yaklaşık 500 bin tonluk bir artışla 100,92 milyon tona yükseleceği tahmin edilmektedir. Bu yükselişin Güneydoğu Asya ülkelerinin ithalatlarındaki artıştan kaynaklanacağı öngörülmektedir.

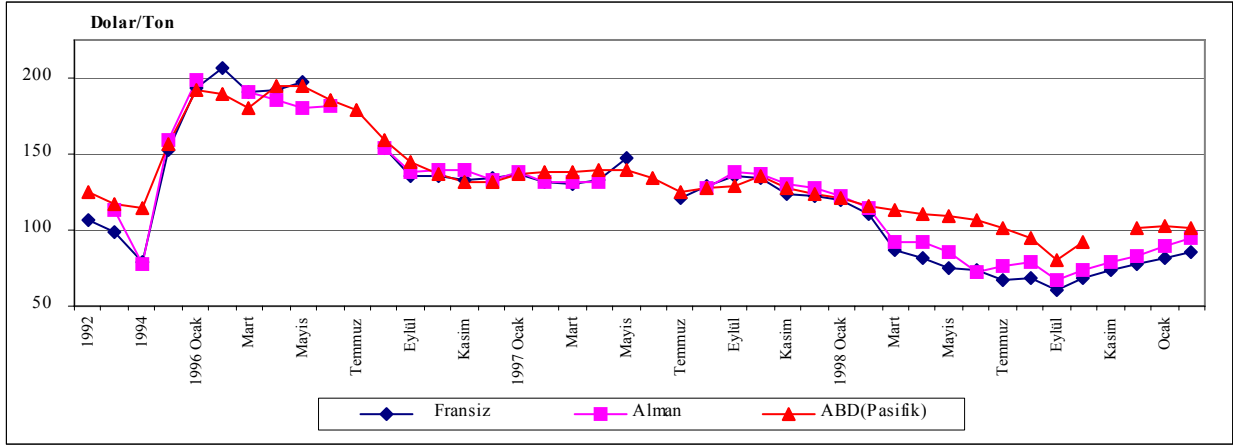
FAO ise Şubat ayı projeksiyonunda Haziran ayı projeksiyonuna göre 3 milyon tonluk bir azalış öngörmektedir. Bu ise bir önceki yıla kıyasla dünya yemlik tahıllar ithalatının 3 milyon tonluk bir artışla 90 milyon tona yükseleceğini belirtmektedir.

Arpa

Dünya İhraç Fiyatları Yükselmeye başladı

Eylül ayı itibariyle bir önceki yılın aynı dönemine kıyasla yaklaşık yüzde 60 oranında düşen dünya ihraç fiyatları Ağustos ayında yükselmeye başladı. Fransız yemlik arpanın fiyatı Eylül ayında son beş yılın en düşük düzeyi olan 67 dolar/ton düzeyine kadar indikten sonra Ekim ayından itibaren yükselmeye başlayarak Kasım ayında 74 dolar/tona

kadar çıktı. Benzer gelişmeler Alman ve ABD (pasifik) arpa ihraç fiyatlarında da görülmektedir (Şekil 1). Bütün bu gelişmelere rağmen dünya arpa ihraç fiyatları bir yıl önceki fiyatların 30 ile 50 dolar altında seyretmektedir (Ek Tablo 12).



Şekil 1 - Dünya Arpa İhraç Fiyatları

Figure 1- World Barley Export Prices

Dünya Arpa Üretimi Düştü

1998 Haziran ayı tahmininden bu yana geçen altı ay içinde dünya arpa üretim tahminlerinde gerileme oldu. USDA'nın Ocak 1999 tarihli projeksiyonu, dünya üretiminde 1998 Haziran ayı projeksiyonuna göre yaklaşık 14 milyon tonluk gerileme olacağını öngörüyor. Buna göre dünya arpa üretiminin geçen yıla göre yaklaşık 18 milyon ton gerileyerek 137,5 milyon ton olması beklenmektedir (Ek Tablo 3). Özellikle Rusya ve Kanada'daki üretim tahminlerinin aşağıya çekilmesi gerilemenin en önemli nedenini oluşturuyor.

Ocak ayı projeksiyonu, Haziran ayı projeksiyonu ile karşılaştırıldığında başlıca ihracatçı ülkelerden Avrupa Birliği'nde üretim artışı yine ihracatçı ülkelerden ABD ve Kanada'da gerileme öngörülüyor.

Arz, Kullanım ve Stoklar Düştü

USDA'nın Ocak ayı projeksiyonu Haziran ayı projeksiyonu ile karşılaştırıldığında dünya arpa arzı yaklaşık 14 milyon ton, kullanım yaklaşık 8 milyon ton ve bitiş stokları 1 milyon ton düştü. Diğer yandan Ocak ayı projeksiyonuna göre dünya arpa arzının 1998/99 piyasa yılında bir önceki yıla

kıyasla yaklaşık 7 milyon tonluk bir azalışla 190,67 milyon tona, toplam kullanımın 8 milyon tonluk bir azalışla 162,4 milyon tona gerileyeceği ve yıl sonu stoklarının ise yaklaşık 500 bin ton azalarak 30,27 milyon tona düşeceği beklenmektedir.

Ocak ayı projeksiyonunda 1996/97 piyasa yılından beri devamlı bir artış gösteren stok kullanım oranının 1998/99 piyasa yılında yaklaşık 0,6 puan artarak yüzde 18,64 olacağı öngörülmektedir. Bu öngörülere göre dünya arpa üretiminde büyük düşüş beklentisine rağmen, stok-kullanım oranının yüksekliğinin dünya fiyatları üzerinde aşağıya doğru bir baskı yaparak yükselme eğilimlerini frenleyeceği varsayılmaktadır.

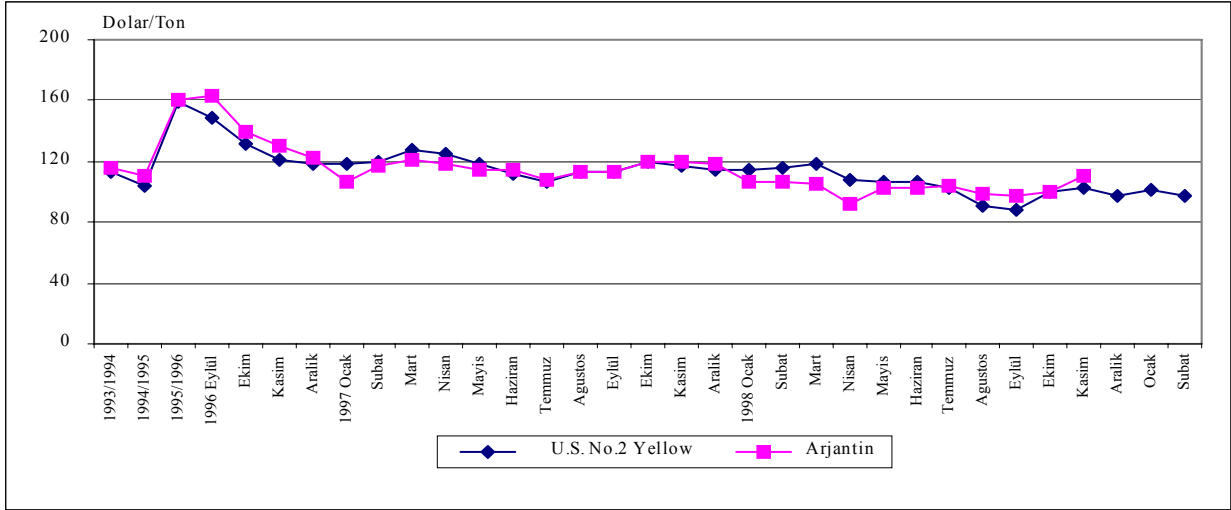
Dünya Arpa Ticareti Düştü

USDA'nın Ocak 1999 ayı projeksiyonu, Haziran ayı projeksiyonu ile karşılaştırıldığında dünya arpa ticaretinde düşüş öngörülmektedir. Bu projeksiyona göre dünya arpa ithalatının 1998/99 piyasa yılında geçen piyasa yılına göre Haziran ayı projeksiyonundan 2 milyon ton daha düşük olmak üzere yaklaşık 2 milyon tonluk bir azalışla 20,4 milyon tona gerileyeceğini öngörülmektedir.

Mısır**Dünya Mısır İhraç Fiyatları Yükselmeye Başladı**

Dünya arpa ihraç fiyatlarındaki gelişmenin benzeri mısır ihraç fiyatlarında da yaşanmaktadır. 1998 yılı Eylül ayı itibarıyla geçen yılın aynı dönemine göre yaklaşık yüzde 25 oranında düşen mısır ihraç fiyatları Ekim ayından itibaren yükselmeye başladı.

Eylül ayında son dört yılın en düşük düzeyi olan 88 dolar/tona düşen U.S. No.2 yellow mısır ihraç fiyatı Eylül ayından itibaren yükselerek Kasım ayında 102 dolar/tona çıktı. Benzer gelişme Arjantin çıkışlı mısır ihraç fiyatlarında da görülmektedir (Şekil 2).



Şekil 2 - Dünya Mısır İhraç Fiyatları

Figure 2 – World Corn Export Prices

Dünya Mısır Üretimi Düştü

USDA'nın 1999 Ocak ayı projeksiyonu dünya mısır üretiminde 1998 Haziran ayı projeksiyonuna göre yaklaşık 5 milyon tonluk bir gerileme olacağını öngörüyor. Özellikle Arjantin ve BDT ülkelerindeki üretim tahminlerinin aşağıya çekilmesi gerilemenin en önemli nedenini oluşturuyor. Diğer yandan dünya mısır üretiminin geçen yıla göre yaklaşık 21 milyon ton artarak 594,73 milyon ton olması beklenmektedir.

Ocak ayı projeksiyonu Haziran ayı projeksiyonu ile karşılaştırıldığında başlıca ihracatçı ülkelerden ABD ve Güney Afrika ve başlıca ithalatçı ülkelerden Meksika ve Güneydoğu Asya ülkelerinde üretim artışı öngörülmektedir.

Arz ve Kullanım Düştü, Stoklar Arttı

USDA Ocak ayı projeksiyonu Haziran ayı projeksiyonu ile karşılaştırıldığında dünya mısır arzının yaklaşık 3 milyon ton, kullanımın yaklaşık 13 milyon ton düştüğü ve yıl sonu stoklarının yaklaşık 6 milyon ton arttığı görülmektedir.

Diğer yandan Ocak ayı projeksiyonuna göre dünya mısır arzının 1998/99 piyasa yılında geçen yıla kıyasla yaklaşık 12 milyon ton artarak 751,23 milyon tona, kullanımın 2 milyon tonluk bir azalışla yaklaşık 654,39 milyon tona ve yıl sonu stoklarının

ise 10 milyon tonluk bir artışla 96,84 milyon tona yükseleceği beklenmektedir.

Stok kullanım oranı Ocak ayı projeksiyonunda, Haziran ayına ve geçen yıla göre artış gösterdi. Stok kullanım oranının 1998/99 piyasa yılında bir önceki yıla göre yaklaşık 1,5 puan artarak yüzde 14,8 olacağı öngörülmüyor. Bu artışın dünya fiyatları üzerinde aşağıya doğru bir baskı yaparak yükselme eğilimlerini frenleyeceği varsayılmaktadır.

Dünya Mısır Ticareti Düştü

USDA'nın Ocak ayı projeksiyonu Haziran ayı projeksiyonu ile karşılaştırıldığında, dünya mısır ticaretinde gerileme öngörülmektedir.

Bu projeksiyona göre dünya mısır ithalatının 1998/99 piyasa yılında bir önceki piyasa yılına göre Haziran ayı projeksiyonundan yaklaşık 3 milyon ton daha az olmak üzere yaklaşık 2 milyon tonluk bir düşüş göstererek 69,56 milyon tona gerileyeceği öngörülmektedir.

Bu düşüş başlıca ithalatçı ülkelerden olan Güneydoğu Asya ve Güney Kore'nin devam eden bölgesel kriz nedeniyle ithalatlarının azalacağı öngörüsünden kaynaklanmaktadır.

Türkiye'de Tahmin : 1998/99**Yemlik Tahıllar****Yemlik Tahıllar Üretimi Arttı**

1999 Ocak ayı projeksiyonu Temmuz ayında yapılan projeksiyonla kıyaslandığında Arpa üretiminde öngörülen büyük artıştan dolayı yemlik tahıllar üretiminin yaklaşık 350 bin tonluk bir artışla 10,715 milyon tona yükseleceği beklenilmektedir (Ek tablo 2).

Yemlik Tahıllar Arz ve Kullanımı Arttı, Stoklar Düştü

1999 Ocak ayı projeksiyonu, 1998/99 piyasa yılı yemlik tahıllar arzının Temmuz ayı projeksiyonlarına göre yaklaşık 230 bin ton artarak 13,710 milyon tona, kullanımın ise 250 bin ton artarak 11,859 milyon tona yükseleceğini öngörmektedir. Arzın kullanıma kıyasla daha fazla

artmasından dolayı yıl sonu stoklarının yaklaşık 20 bin tonluk bir artışla 2001 milyon tona yükseleceği beklenilmektedir.

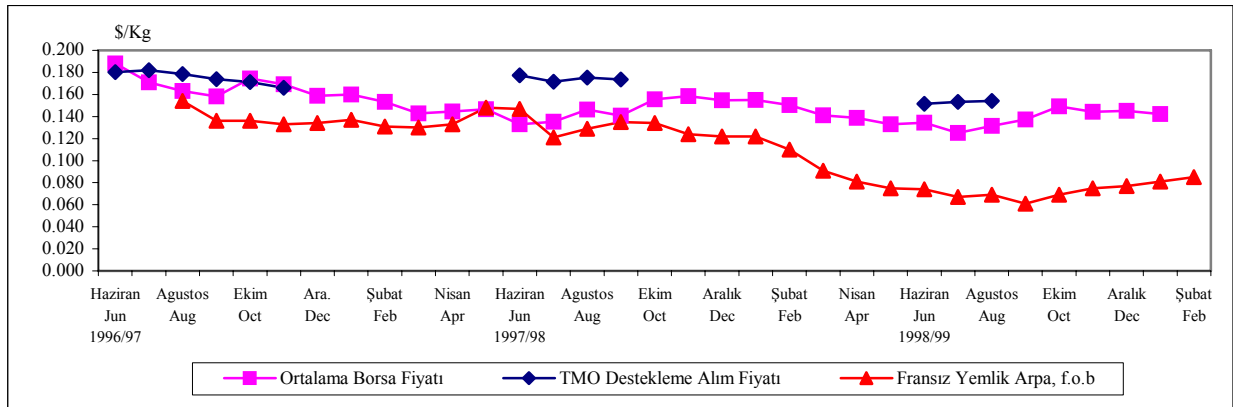
İthalat Düştü İhracat Arttı

Ocak ayı projeksiyonlarında mısır ithalatının aynı kalacağı ve arpa ithalatının azalma göstereceği beklentisinden dolayı yemlik tahıllar ithalatının Temmuz ayı projeksiyonuna göre yaklaşık 20 bin tonluk bir azalma göstererek 860 bin tona gerileyeceği öngörülmektedir. Yine arpa ihracatının artacağı beklentisiyle Ocak ayı projeksiyonu yemlik tahıllar ihracatının yaklaşık 100 bin ton artarak 1,208 milyon tona yükseleceğini öngörmektedir.

Arpa**İç Fiyatlar Dünya Fiyatlarının Üzerinde Seyrediyor**

Haziran ayında destekleme alım fiyatlarının dünya fiyatlarının çok üzerinde belirlenmesi ve izleyen aylarda dünya ihraç fiyatlarının daha da gerilemesi nedeniyle yurtiçi arpa fiyatlarıyla dünya fiyatları

arasındaki fark Eylül ayı sonuna kadar arttı. Ekim başından itibaren dünya fiyatlarının yükselmeye başlamasıyla fark gerilemeye başladı (Şekil 3).



Şekil 3 - Aylar Türkiye Arpa Toptan, Destekleme ve Dünya İhraç Fiyatları

Figure 3 – Monthly Turkish Barley Wholesale, Support and World export Prices

Ekilen Alan, Verim ve Üretim Arttı

Temmuz ayı tahmininde 3,725 milyon hektar olarak öngörülen ekilen alan, DİE'nin birinci geçici tahmini gözönüne alınarak 3,770 milyon hektara yükseltildi. Verimin 2255 Kg/ha'dan 2387 Kg/ha'ya yükseldiği tahmin ediliyor. Arpa üretimi ise DİE'nin ikinci üretim tahmini göz önüne alınarak Temmuz ayında öngörülen 8,4 milyon ton dan 9 milyon tona yükseltilmiştir.

Arz, Kullanım ve Stoklar Arttı

Ocak ayı projeksiyonları, 1998/99 piyasa yılı arpa arzının Temmuz ayı projeksiyonlarına göre yaklaşık 350 bin ton artarak 9,922 milyon tona yükseleceğini öngörmektedir. Yeni projeksiyonda hava koşullarının olumsuz etkisi nedeniyle kayıp oranında 2 puanlık bir artış yapılması net üretim rakamını nispi olarak geriletmiştir.

Toplam arpa kullanımının Ocak ayı projeksiyonlarında Temmuz ayına kıyasla yaklaşık 300 bin tonluk bir artış göstererek 8,253 milyon tona yükseleceği öngörülmektedir. Bu artışın yaklaşık 200 bin tonunun toplam yem kullanımının artması ve 100 bin tonunda ihracat artışından kaynaklanacağı beklenilmektedir.

Yeni arz ve kullanım projeksiyonlarına bağlı olarak 1998/99 dönem stokları ilk projeksiyonda öngörülenin yaklaşık 50 bin ton üzerinde 1,669 milyon ton olacağı öngörülmektedir. Tüm bu öngörüler gözönüne alındığında stok-kullanım oranının 0,1 puanlık bir gerilemeyle yüzde 20,2 ye düşmesi beklenmektedir.

Gümrük Vergisi Yükseltildi, TMO Kredili Satış Yaptı

Arpa ithalatına uygulanan gümrük Vergisi 1998 kasım ayında yüzde 50 den yüzde 85 e yükseltildi. TMO Eylül ayında 3 aylık vadeli satışlara başladı. Bu satışlar için her ay yüzde 5 faiz oranı uygulanırken bu oran ilk ay vade farksız, ikinci ay için yüzde 7 ve üçüncü ay için yüzde 9 olarak uygulanmaya başladı.

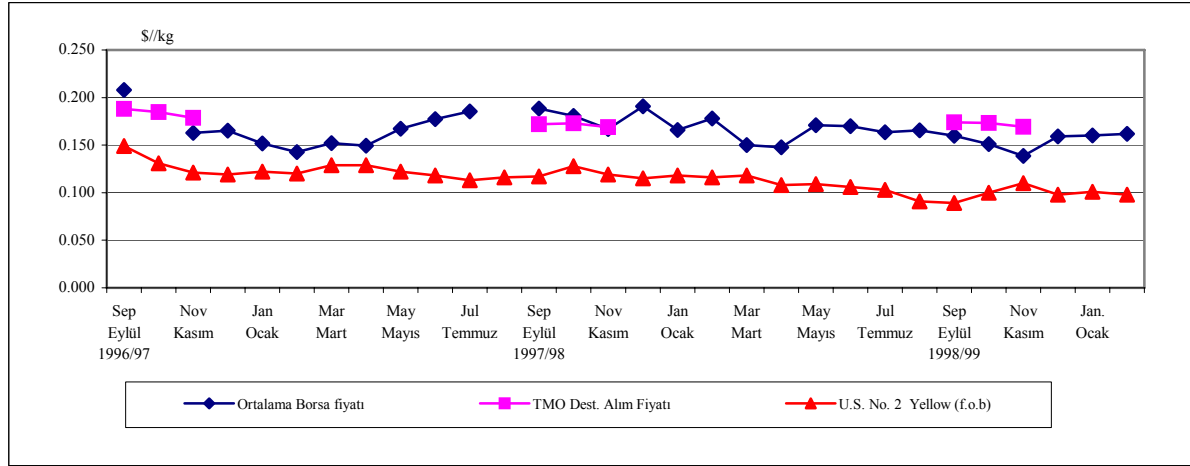
İthalat Düştü, İhracat Arttı

1997/98 piyasa yılı ithalat rakamları gerçekleştirmeler ışığı altında gözden geçirildi. DİE'nin geçici verilerine göre 1997/98 piyasa yılında toplam arpa ve arpa ürünleri (arpa eşdeğeri) ithalatı 14 bin ton olarak gerçekleşmiştir. Kaliteli maltlık arpanın yurtiçinden sağlanma oranındaki artış nedeniyle Arpa ve malt ithalatı bir önceki yıla göre önemli ölçüde düşerken bira ve viski ithalatının arttığı görülmektedir. Diğer yandan 1999 Ocak ayında yapılan projeksiyonlara göre temmuz ayında 30 bin ton olarak öngörülen ithalatın 20 bin ton azalarak 10 bin tona gerilemesi beklenilmektedir. Yine DİE'nin geçici verilerine göre 1997/98 piyasa yılı arpa ihracat rakamları yaklaşık 100 bin ton azalarak 952 bin ton olarak gerçekleşti. Kasım 1998 projeksiyonu Temmuz ayı projeksiyonu ile kıyaslandığında ihracatın özellikle TMO'nun yaptığı ve yapacağı arpa ihracatının artacağı öngörülerek 1,110 milyon tondan 1,200 milyon tona yükseleceği beklenilmektedir.

Mısır**İç Fiyatlar Dünya Fiyatlarının Üzerinde Seyrediyor**

Arpada olduğu gibi yurtiçi mısır fiyatları dünya fiyatlarının üzerinde seyretmeye devam ediyor. Eylül ayında destekleme alım fiyatlarının dünya ihraç fiyatlarının çok üzerinde belirlenmesine

rağmen Ekim ve Kasım aylarında dünya fiyatlarının yükselişe geçmesiyle bu iki fiyat arasındaki fark geriledi.



Şekil 4- Aylar İtibariyle Türkiye Mısır Toptan, Destekleme ve Dünya İhraç Fiyatları

Figure 4 – Monthly Turkish Corn Wholesale, Support and World Export Prices

Ekilen Alan, Verim ve Üretim Değişmedi

Temmuz ayı projeksiyonlarında öngörülen 550 bin hektar olan mısır ekilen alan, 4182 kg/ha olan verim ve 2,3 milyon ton olan üretim rakamları Kasım ayı ortasında DİE tarafından yapılan birinci geçici ekim alanları ve ikinci üretim tahminlerinde aynen yer aldı.

Arz, Kullanım ve Stoklar Düştü

Ocak ayı projeksiyonlarında başlangıç stokları Temmuz ayı projeksiyonlarına göre yaklaşık 80 bin tonluk bir artış göstererek 412 bin tona yükselirken mısır ithalatının değişmediği öngörülmektedir. Bu öngörülerin ışığı altında toplam mısır arzının yaklaşık 90 bin ton artarak 3,447 milyon tona yükselmesi beklenilmektedir.

Yeni projeksiyonlarda toplam mısır kullanımı ise ihracatın 7 bin ton azalacağı beklentisinden dolayı 3,086 milyon tona gerileyeceği öngörülmektedir. Yıl sonu stoklarının ise yaklaşık 70 ton azalarak 211 bin tona düşmesi belenmektedir. Bu beklentilerin ışığı altında stok kullanım oranının yaklaşık 3 puan artarak yüzde 11,7 ye yükseleceği öngörülmektedir.

Gümrük Vergisi Oranları artırıldı, TMO Yem Sanyicilerine Kredili Satış Yaptı

TMO' nun stoklarını eritmek için 1998 yılı Kasım ayında mısır ithalatına uygulanan gümrük vergisi

hükümet tarafından yüzde 35'ten yüzde 60'a yükseltildi. TMO Arpa da olduğu gibi aynı faiz oranlarıyla aylık vadeli satışlara devam etmektedir.

İthalat ve İhracat Düştü

1997/98 piyasa yılı ithalat ve ihracatı rakamları DİE'nin geçici yeni rakamlarına göre gözden geçirildi. Buna göre 1998 Temmuz ayı tahmininde 800 bin ton olarak öngörülen mısır ve mısır ürünleri (mısır eşdeğeri) ithalatının 50 bin ton artarak 850 bin tona yükseleceği beklenilmektedir. Dış Ticaret Müsteşarlığı geçici verilerine göre 1997/98 piyasa yılı mısır ithalatı 800 bin ton olmuştur. 1998/99 piyasa yılında ise Temmuz ayında öngörülen 850 bin tonluk mısır ve mısır ürünleri (mısır eşdeğeri) ithalatının 1999 Ocak ayı projeksiyonunda mısıra uygulanan gümrük vergisinin yüzde 35 den yüzde 60 a çıkarılmasının başlangıçta mısır ithalatını azaltacağı fakat yıl içinde TMO stoklarının azalmasıyla birlikte bu oranın düşürüleceği varsayılarak ve yem sanayinin mısıra olan talebi gözönüne alındığında Temmuz ayında öngörülen seviyesini koruyacağı tahmin edilmektedir. 1997/98 piyasa yılı toplam mısır ve mısır tohumluğu ihracatı yeni verilere göre 10 bin tondan 8 bin tona indirildi. Diğer yandan 1998/99 piyasa yılı ihracatının 7 bin ton azalarak 8 bin tona düşmesi beklenilmektedir.

EK TABLOLAR

Ek Tablo 1 - Dünya Yemlik Tahıllar Arz, Kullanım ve Ticareti (Milyon Ton): 1996/97-1998/99 ^{a/}
 Appendix Table 1 - World Feed Grains Supply and Use (mmt) : 1996/97-1998/99 ^{a/}

| | Arz | | | Supply | | Kullanım | | Use | | Toplam Kullanım | Bitiş Stokları | World ^{c/} |
|---|--------------------|--------|---------|----------------|--------|------------|----------|--------|---------|-----------------|----------------|-------------------------------|
| | Başlangıç Stokları | Üretim | İthalat | Arz | Yem | Yurtiçi b/ | Domestic | Toplam | İhracat | | | |
| | | | | | | | | | | | | |
| 1996/97 | | | | | | | | | | | | |
| Dünya | 99,42 | 90659 | 103,73 | 1109,74 | 575,17 | | 877,92 | 107,09 | | 985,01 | 128,09 | World ^{c/} |
| Başlıca İhracatçı ülkeler ^{d/} | 20,92 | 334,41 | 4,19 | 359,52 | 189,83 | | 248,38 | 75,09 | | 323,47 | 36,05 | Major Exporters ^{d/} |
| ABD | 14,44 | 267,56 | 2,93 | 284,93 | 156,94 | | 206,4 | 51,52 | | 257,92 | 27,01 | USA |
| Arjantin | 0,71 | 18,93 | 0,08 | 19,72 | 4,79 | | 6,78 | 11,84 | | 18,62 | 1,11 | Arjantin |
| Avustralya | 0,66 | 10,15 | 0,01 | 10,82 | 4,5 | | 5,74 | 4,41 | | 10,15 | 0,67 | Avustralya |
| Kanada | 2,9 | 28,19 | 0,92 | 32,01 | 19,14 | | 21,77 | 5,4 | | 27,17 | 4,85 | Kanada |
| Başlıca ithalatçılar ^{e/} | 24,05 | 196,99 | 64,67 | 285,71 | 171,89 | | 234,32 | 24,62 | | 258,94 | 26,76 | Major Importers ^{e/} |
| AB-15 | 9,83 | 103,75 | 16,9 | 130,48 | 72,58 | | 95,52 | 22,79 | | 118,31 | 12,17 | EU-15 |
| Doğu Avrupa | 4,16 | 49,52 | 1,85 | 55,53 | 38,34 | | 49,62 | 1,71 | | 51,33 | 4,21 | East.Europe |
| Japonya | 2,06 | 0,24 | 20,66 | 22,96 | 16,44 | | 20,85 | 0 | | 20,85 | 2,11 | Japan |
| Meksika | 3,43 | 26,49 | 5,37 | 35,29 | 15,87 | | 31,55 | 0,04 | | 31,59 | 3,7 | Mexico |
| Güneydoğu Asya | 1,33 | 14,31 | 3,99 | 19,63 | 13,41 | | 18,33 | 0,07 | | 18,4 | 1,24 | Southeast Asia |
| Güney Kore | 0,75 | 0,49 | 8,77 | 10,01 | 6,97 | | 9,15 | 0 | | 9,15 | 0,86 | South Krea |
| Seçilmiş Diğerleri | | | | | | | | | | | | Selected Other |
| Çin | 35,7 | 141,32 | 2,11 | 179,13 | 89,55 | | 128,59 | 4 | | 132,59 | 46,54 | China |
| BDT-12 ^{f/ g/} | 4,93 | 52,15 | 1,71 | 58,79 | 33,54 | | 53,58 | 1,55 | | 55,13 | 3,32 | FSU-12 ^{f/ g/} |
| Rusya | 1,49 | 31,65 | 0,83 | 33,97 | 19,92 | | 32,31 | 0,35 | | 32,66 | 0,98 | Russia |
| Ukrayna | 1,74 | 9,51 | 0,03 | 11,28 | 5,7 | | 10,19 | 0,23 | | 10,42 | 0,86 | Ukraine |
| 1997/98 (Tahmin) (Estimated) | | | | | | | | | | | | |
| Dünya ^{c/} | 128,09 | 881,27 | 100,43 | 1109,79 | 579,29 | | 872,96 | 103,16 | | 976,12 | 136,39 | World ^{c/} |
| Başlıca ihracatçı ülkeler ^{d/} | 36,05 | 332,22 | 5,01 | 373,28 | 194,68 | | 256,28 | 68,7 | | 324,98 | 48,25 | Major Exporters ^{d/} |
| ABD | 27,01 | 260,43 | 2,97 | 295,4 | 154,97 | | 206,97 | 45,25 | | 257,19 | 38,17 | USA |
| Arjantin | 1,11 | 24,61 | 0,01 | 25,73 | 5,94 | | 8,12 | 14,76 | | 23,38 | 2,41 | Arjantin |
| Avustralya | 0,67 | 9,19 | 0,01 | 9,87 | 4,12 | | 5,35 | 3,09 | | 8,44 | 1,44 | Avustralya |
| Kanada | 4,81 | 25,12 | 1,51 | 31,26 | 20,2 | | 23,34 | 3,75 | | 27,09 | 4,5 | Kanada |
| Başlıca ithalatçılar ^{e/} | 26,76 | 207,29 | 64,01 | 298,06 | 172,79 | | 234,49 | 24,24 | | 258,73 | 40,47 | Major Importers ^{e/} |
| AB-15 | 12,17 | 109,37 | 17,4 | 138,94 | 73,63 | | 96,12 | 20,08 | | 116,2 | 22,82 | EU-15 |
| Doğu Avrupa | 5,37 | 58,3 | 1,07 | 63,58 | 42,37 | | 53,55 | 3,09 | | 56,64 | 8,55 | East.Europe |
| Japonya | 2,22 | 0,2 | 21,03 | 23,34 | 16,28 | | 20,69 | 0 | | 20,69 | 2,76 | Japan |
| Meksika | 3,7 | 23,16 | 7,97 | 35,53 | 16,54 | | 31,78 | 0,5 | | 32,28 | 2,55 | Mexico |
| Güneydoğu Asya | 1,24 | 13,2 | 3,25 | 17,69 | 11,03 | | 16,07 | 0,57 | | 16,64 | 1,04 | Southeast Asia |
| Güney Kore | 0,86 | 0,35 | 7,66 | 8,87 | 6,08 | | 8,37 | 0 | | 8,37 | 0,5 | South Krea |
| Seçilmiş Diğerleri | | | | | | | | | | | | Selected Other |
| Çin | 46,54 | 114,65 | 1,78 | 162,97 | 93,8 | | 129,56 | 6,2 | | 135,76 | 27,2 | China |
| BDT-12 ^{f/ g/} | 3,33 | 67,95 | 1,49 | 72,77 | 37,64 | | 58,18 | 3,13 | | 61,31 | 11,38 | FSU-12 ^{f/ g/} |
| Rusya | 0,99 | 40,85 | 0,61 | 42,45 | 20,99 | | 33,84 | 1,55 | | 35,39 | 7,06 | Russia |
| Ukrayna | 0,86 | 15,35 | 0 | 16,21 | 8,23 | | 12,73 | 0,93 | | 13,66 | 2,46 | Ukraine |

a/ Yerel piyasa yıllarının toplamı b/ Toplam kullanım, dünya ithalat ve ihracatı arasındaki farkı yansıtabilecek şekilde uyarlanmıştır. c/ Dünya ihracat ve ithalatı piyasa yılları arasındaki farklar, nakil halindeki yemlik tahıllar ve bazı ülke kayıtlarındaki boşluklar nedeniyle farklıdır d/ ABD, Arjantin, Avustralya, Kanada ve Güney Afrika e/ Doğu Avrupa, AB-15 (AB ülkeleri arasındaki ihracat ve ithalat dahildir), AB üyesi olmayan Batı Avrupa Ülkeleri, Meksika Japonya, Güney Kore, Tayvan ve Güneydoğu Asya (Endonezya, Malezya, Filipinler ve Tayland f/ Eski 12 Sovyet Cumhuriyeti (Bu ülkeler arasındaki ithalat ve ihracat dahildir). Baltık Cumhuriyetleri dışındaki eski SSCB.

a/ Aggregate of local marketing years b/ Total world use adjusted to reflect the differences in world imports and exports c/ World imports and exports may not balance due to differences in marketing years, coarse grains in transit and reporting discrepancies in some countries d/ USA, Argentina, Australia, Canada and South Africa e/ Eastern Europe, the EU-15 (includes intra-trade), Non-EU western Europe, Mexico, Japan, South Korea, Taiwan, and Southeast Asia includes Indonesia, Malaysia, Philippines, and Thailand. f/ Includes imports and exports among the nations of the former USSR. Former USSR excluding the Baltic States

Ek Tablo 1 - Dünya Yemlik Tahıllar Arz, Kullanım ve Ticareti (Milyon Ton): 1996/97-1998/99 ^{a/} (devam)
Appendix Table 1 - World Feed Grains Supply and Use (mmt) : 1996/97-1998/99 ^{a/} (cont'ed)

| | Arz | | | Kullanım | | Use | | Toplam Kullanım Total Use | Bitiş Stokları Ending Stocks | |
|---|-----------------------|---------|---------|------------|--------|----------|-------------------------------|---------------------------------|---------------------------------------|-------------------------------|
| | Supply | | | Yurtiçi b/ | | Domestic | | | | |
| | Başlangıç Stokları | Üretim | İthalat | Arz | Yem | Toplam | İhracat | | | |
| Beginning Stocks | Production | Imports | Supply | Feed | Total | Exports | 1998/99 (Öngörü) (Projection) | | | |
| Dünya ^{c/} | | | | | | | | | | World ^{c/} |
| Haziran | 132,55 | 898,56 | 99,98 | 1131,09 | 584,5 | 891,84 | 103,98 | 995,82 | 139,28 | June |
| Ocak | 136,39 | 880,54 | 100,92 | 1117,85 | 576,48 | 875,21 | 102,98 | 978,19 | 141,72 | January |
| Başlıca ihracatçı ülkeler ^{d/} | | | | | | | | | | Major Exporters ^{d/} |
| Haziran | 51,23 | 334,16 | 4,31 | 389,7 | 195,07 | 258,83 | 69,01 | 327,84 | 61,52 | June |
| Ocak | 48,55 | 333,2 | 3,92 | 385,67 | 194,55 | 258,53 | 67,46 | 325,99 | 59,92 | January |
| ABD | | | | | | | | | | USA |
| Haziran | 36,63 | 269,87 | 2,88 | 309,38 | 163,77 | 217,66 | 45,66 | 263,32 | 46,06 | June |
| Ocak | 38,17 | 271,55 | 2,73 | 314,4 | 158,63 | 212,64 | 48,82 | 261,46 | 50,98 | January |
| Arjantin | | | | | | | | | | Argentina |
| Haziran | 1,84 | 22,2 | 0,01 | 24,05 | 5,88 | 8,04 | 14,16 | 22,2 | 1,85 | June |
| Ocak | 2,41 | 17,49 | 0,01 | 19,91 | 6,37 | 8,48 | 10,16 | 18,64 | 1,27 | January |
| Avustralya | | | | | | | | | | Australia |
| Haziran | 0,63 | 8,41 | 0 | 9,04 | 4,36 | 5,53 | 2,88 | 8,41 | 0,63 | June |
| Ocak | 1,44 | 8,11 | 0,01 | 9,76 | 4,46 | 5,64 | 2,93 | 8,57 | 1,19 | January |
| Kanada | | | | | | | | | | Canada |
| Haziran | 5,25 | 25,59 | 1,01 | 31,85 | 19,65 | 22,54 | 4,3 | 26,84 | 5,01 | June |
| Ocak | 4,5 | 26,5 | 0,76 | 30,85 | 20,64 | 23,48 | 3,55 | 27,03 | 3,87 | January |
| Başlıca ithalatçılar ^{e/} | | | | | | | | | | Major Importers ^{e/} |
| Haziran | 38,38 | 198,22 | 62,04 | 298,64 | 170,5 | 232,78 | 26,97 | 259,75 | 38,89 | June |
| Ocak | 40,47 | 197,58 | 61,46 | 297,79 | 170,26 | 232,35 | 25,46 | 260,64 | 39,04 | January |
| AB-15 | | | | | | | | | | EU-15 |
| Haziran | 21,99 | 105,21 | 18,13 | 145,33 | 73,65 | 95,68 | 24,47 | 120,15 | 25,19 | June |
| Ocak | 22,81 | 104,13 | 18,4 | 145,24 | 74 | 96,01 | 25,46 | 121,29 | 23,86 | January |
| Doğu Avrupa | | | | | | | | | | East.Europe |
| Haziran | 6,74 | 50,79 | 0,74 | 58,27 | 40,13 | 51,3 | 2,1 | 53,4 | 4,86 | June |
| Ocak | 8,55 | 50,36 | 0,74 | 57,61 | 40,09 | 51,18 | 2,25 | 53,28 | 6,21 | January |
| Japonya | | | | | | | | | | Japan |
| Haziran | 2,4 | 0,23 | 20,09 | 22,72 | 16,09 | 20,49 | 0 | 20,49 | 2,23 | June |
| Ocak | 2,76 | 0,23 | 20,09 | 22,97 | 16,53 | 20,49 | 0 | 20,49 | 2,59 | January |
| Meksika | | | | | | | | | | Mexico |
| Haziran | 3,25 | 25,25 | 6,67 | 35,17 | 16,43 | 32,19 | 0,1 | 32,29 | 2,88 | June |
| Ocak | 2,55 | 25,1 | 7,07 | 34,82 | 16,53 | 32,32 | 0,1 | 32,42 | 2,4 | January |
| Güneydoğu Asya | | | | | | | | | | Southeast Asia |
| Haziran | 1,04 | 14,35 | 2,9 | 18,29 | 11,34 | 16,95 | 0,3 | 17,25 | 1,04 | June |
| Ocak | 1,04 | 15,25 | 2,75 | 19,04 | 11,74 | 17,3 | 0,3 | 17,6 | 1,44 | January |
| Güney Kore | | | | | | | | | | South Korea |
| Haziran | 0,75 | 0,49 | 7,7 | 8,94 | 5,9 | 8,21 | 0 | 8,21 | 0,73 | June |
| Ocak | 0,5 | 0,49 | 7,2 | 8,19 | 5,5 | 7,71 | 0 | 7,71 | 0,48 | January |
| Seçilmiş Diğerleri | | | | | | | | | | Selected Others |
| Çin | | | | | | | | | | China |
| Haziran | 26,29 | 134,95 | 2,3 | 163,54 | 98,6 | 136,05 | 4,1 | 140,15 | 23,39 | June |
| Ocak | 27,2 | 135,65 | 2,4 | 165,35 | 95,4 | 130,85 | 4,1 | 135,05 | 30,3 | January |
| BDT-12 ^{f/} g/ | | | | | | | | | | FSU-12 ^{f/} g/ |
| Haziran | 7,52 | 53,26 | 1,38 | 62,16 | 30,87 | 54,11 | 2,33 | 56,44 | 5,72 | June |
| Ocak | 11,62 | 39,81 | 2,63 | 54,32 | 28,51 | 49,02 | 1,18 | 50,35 | 3,82 | January |
| Rusya | | | | | | | | | | Russia |
| Haziran | 4,09 | 29,5 | 0,5 | 34,09 | 17,7 | 30,5 | 1,05 | 31,55 | 2,54 | June |
| Ocak | 7,06 | 21,1 | 1,75 | 29,41 | 15,6 | 28,5 | 0,2 | 28,4 | 1,01 | January |
| Ukrayna | | | | | | | | | | Ukraine |
| Haziran | 1,56 | 13,5 | 0 | 15,06 | 5,75 | 12,8 | 0,8 | 13,6 | 1,46 | June |
| Ocak | 2,46 | 10,3 | 0 | 13,56 | 5,7 | 10,5 | 0,65 | 11,9 | 1,61 | January |

a/ Yerel piyasa yıllarının toplamı b/ Toplam kullanım, dünya ithalat ve ihracatı arasındaki farkı yansıtabilecek şekilde uyarlanmıştır. c/ Dünya ihracat ve ithalatı piyasa yılları arasındaki farklar, nakil halindeki yemlik tahıllar ve bazı ülke kayıtlarındaki boşluklar nedeniyle farklıdır d/ ABD, Arjantin, Avustralya, Kanada ve Güney Afrika e/ Doğu Avrupa, AB-15 (AB ülkeleri arasındaki ihracat ve ithalat dahildir), AB üyesi olmayan Batı Avrupa Ülkeleri, Meksika Japonya, Güney Kore, Tayvan ve Güneydoğu Asya (Endonezya, Malezya, Filipinler ve Tayland f/ Eski 12 Sovyet Cumhuriyeti (Bu ülkeler arasındaki ithalat ve ihracat dahildir). Baltık Cumhuriyetleri dışındaki eski SSCB.

a/ Aggregate of local marketing years b/ Total world use adjusted to reflect the differences in world imports and exports c/ World imports and exports may not balance due to differences in marketing years, coarse grains in transit and reporting discrepancies in some countries d/ USA, Argentina, Australia, Canada and South Africa e/ Eastern Europe, the EU-15 (includes intra-trade), Non-EU western Europe, Mexico, Japan, South Korea, Taiwan, and Southeast Asia includes Indonesia, Malaysia, Philippines, and Thailand). f/ Includes imports and exports among the nations of the former USSR. Former USSR excluding the Baltic States

Ek Tablo 3 - Dünya Arpa Arz, Kullanım ve Ticareti a/ (Bin Ton): 1996/97-1998/99 ^{a/} (Devam)
 Appendix Table 3 - World Barley Supply and Use (1000 mt) :1996/97-1997/98 ^{a/} (Cont' ed)

| Bölge | Arz | | | Kullanım | | | Use | | | Yıl Sonu Stokları | Stok Kullanım Oran | Regions |
|---------------------------|-----------------------------|------------|---------|----------------|---------------------|---------|---------|-----------------|---------------|-------------------|--------------------|---------|
| | Başlangıç Stokları | Supply | | Arz | Yurtiçi b/ Domestic | | İhracat | Toplam Kullanım | Toplam | | | |
| | | Üretim | İthalat | | Yem | Toplam | | | | | | |
| | Beginning Stocks | Production | Imports | Supply | Feed | Total | Exports | Total Use | Ending Stocks | Stock/Use Ratio | | |
| | 1998/99 (Öngörü/ Projected) | | | | | | | | | | | |
| Dünya ^{c/} | 31.602 | 151.579 | 21.298 | 204.479 | 102.837 | 149.215 | 21.504 | 170.719 | 33.760 | 19,78 | World | |
| | 32.774 | 137.500 | 20.398 | 190.672 | 97.228 | 141.912 | 20.488 | 162.400 | 30.272 | 18,64 | June | |
| Başlıca ihracatçı ülkeler | Major Exporters | | | | | | | | | | | |
| Australya | Australia | | | | | | | | | | | |
| Haziran | 525 | 6.000 | 0 | 6.525 | 2.200 | 3.000 | 3.000 | 6.000 | 525 | 8,75 | June | |
| Ocak | 1140 | 5.300 | 0 | 6.440 | 2.400 | 3200 | 2.550 | 5.750 | 690 | 14,47 | January | |
| Kanada | Canada | | | | | | | | | | | |
| Haziran | 3.104 | 14.000 | 0 | 17.104 | 10.250 | 11.000 | 2.750 | 13.750 | 3.354 | 24,39 | June | |
| Ocak | 2.457 | 12.700 | 10 | 15.467 | 10.850 | 11.650 | 1.000 | 11.450 | 1.917 | 0,00 | January | |
| AB-15 | EU-15 | | | | | | | | | | | |
| Haziran | 14.392 | 50.495 | 5.570 | 70.457 | 31.145 | 42.420 | 11.480 | 53.900 | 16.557 | 30,72 | June | |
| Ocak | 13.321 | 51.900 | 5.670 | 72.764 | 31.495 | 42.620 | 12.780 | 54.050 | 15.491 | 34,62 | January | |
| ABD | USA | | | | | | | | | | | |
| Haziran | 2.853 | 8.274 | 800 | 11.927 | 4.572 | 8.318 | 600 | 8.918 | 3.009 | 33,74 | June | |
| Ocak | 2.596 | 7.674 | 653 | 11.488 | 4.028 | 7.773 | 653 | 8.971 | 2.497 | 28,06 | January | |
| Başlıca İthalatçı ülkeler | Major Importers | | | | | | | | | | | |
| Saudi Arabistan | Saudi Arabia | | | | | | | | | | | |
| Haziran | 1.694 | 400 | 5.500 | 7.594 | 5.700 | 6.700 | 0 | 6.700 | 894 | 13,34 | June | |
| Ocak | 1.075 | 400 | 5.000 | 6.025 | 5.300 | 5.500 | 0 | 4.400 | 975 | 36,93 | January | |
| Japonya | Japan | | | | | | | | | | | |
| Haziran | 842 | 230 | 1.600 | 2.672 | 1.500 | 1.800 | 0 | 1.800 | 872 | 48,44 | June | |
| Ocak | 880 | 230 | 1.400 | 2.461 | 1.300 | 1.600 | 0 | 1.600 | 910 | 53,81 | January | |
| Çin | China | | | | | | | | | | | |
| Haziran | 966 | 3.800 | 1.800 | 6.566 | 980 | 5.600 | 0 | 5.600 | 966 | 17,25 | June | |
| Ocak | 866 | 3.500 | 2.200 | 6.266 | 700 | 5.500 | 0 | 5.300 | 866 | 18,23 | January | |
| Diğer | Selected Others | | | | | | | | | | | |
| Doğu Avrupa | East.Europe | | | | | | | | | | | |
| Haziran | 909 | 11.305 | 290 | 12.504 | 8.745 | 11.445 | 205 | 11.650 | 854 | 7,33 | June | |
| Ocak | 1.346 | 10.660 | 290 | 12.661 | 8.205 | 11.175 | 430 | 11.575 | 693 | 9,38 | January | |
| Rusya | Russia | | | | | | | | | | | |
| Haziran | 2.114 | 17.500 | 500 | 20.114 | 14.000 | 18.300 | 400 | 18.700 | 2.460 | 13,16 | June | |
| Ocak | 3262 | 9.500 | 500 | 15.160 | 8.250 | 12.750 | 150 | 14.050 | 362 | 0,46 | January | |

a/ Yerel piyasa yıllarının toplamı b/ Toplam kullanım dünya ithalat ve ihracatı arasındaki farkı yansıtmak üzere ayarlanmıştır. c/ Dünya ihracat ve ithalatı piyasa yılları arasındaki farklar, nakil halindeki arpa ve bazı ülke kayıtlarındaki boşluklar nedeniyle farklıdır

a/ Aggregate of local marketing years. b/ Total world use adjusted to reflect the differences in world imports and exports. c/ World exports and imports may not balance due to differences in marketing years, grain in transit and reporting discrepancies in some countries.

Appendix Table 4- Barley Supply and Use in Turkey : 1996/97-1998/99 1/

| | 1996/97 | 1997/98 | 1997/98 | 1998/99 | 1998/99 | |
|--------------------------------------|---------|----------------------|--------------------|----------------------|--------------------|-------------------------------------|
| | | (Tahmin) (Temmuz) | (Tahmin) (Ocak) | (Öngörü) (Temmuz) | (Öngörü) (Ocak) | |
| Ekilen Alan | 3.650 | 3.700 | 3.700 | 3.725 | 3.770 | Area sown |
| Verim | 2.192 | 2.216 | 2.216 | 2.255 | 2.387 | Yield |
| ARZ: | | | Bin Hektar | | | SUPPLY |
| Üretim | 8.000 | 8.200 | 8.200 | 8.400 | 9.000 | Production |
| Kayıp ve Zıyan | 720 | 738 | 738 | 756 | 990 | Loss and Waste |
| Net Üretim | 7.280 | 7.462 | 7.462 | 7.644 | 8.010 | Net Production |
| İthalat 2/ | 41 | 35 | 14 | 30 | 10 | Imports 2/ |
| 1 Haziran Stokları | 1.174 | 2.007 | 2.007 | 1.902 | 1.902 | Beginning Stocks |
| Toplam Arz | 8.495 | 9.504 | 9.483 | 9.576 | 9.922 | Total Supply |
| KULLANIM: | | | | | | DISAPPEARANCE |
| Malt | 175 | 175 | 175 | 180 | 180 | Malt |
| Tohum | 730 | 740 | 740 | 745 | 754 | Seed |
| Karma Yem | 1.724 | 1.958 | 1.958 | 2.114 | 2.114 | Feed |
| Toplam Yem | 5.364 | 5.689 | 5.689 | 5.936 | 6.119 | Total Feed |
| Toplam Yurtiçi | 6.269 | 6.604 | 6.604 | 6.861 | 7.053 | Total Domestic Disappearance |
| İhracat 3/ | 261 | 1.045 | 977 | 1.100 | 1.200 | Exports |
| Toplam Kullanım | 6.530 | 7.649 | 7.581 | 7.961 | 8.253 | Total Disappearance |
| 31 Mayıs Stokları | | | | | | ENDING STOCKS |
| Toplam Stoklar | 1.965 | 1.855 | 1.902 | 1.615 | 1.669 | Total |
| TMO Stokları | 119 | 210 | 210 | 200 | 200 | TMO Stocks 4/ |
| TMO Alımları | 623 | 1.838 | 1.800 | 1.838 | 1.915 | TMO Purchases |
| | | | Yüzde | | | |
| Stok/Kullanım oranı | 30,1 | 24,2 | 25,1 | 20,3 | 20,2 | Stock/Use Ratio |
| Yem/T.Yurtiçi Kullanım Oranı | 85,6 | 86,1 | 86,1 | 86,5 | 86,8 | Feed-T. Domestic Use Ratio |
| Fiyatlar: | | | | | | PRICES |
| Çiftçinin Eline Geçen (TL/Kg) | 14.523 | 23.540 | 23.540 | 38.000 | 38.000 | Received by Farmers |
| TMO Destekleme Alım (TL/Kg) | 14.400 | 24.750 | 24.750 | 39.750 | 39.750 | Support Price (TL/Kg) |
| TMO Destekleme Alım (\$/Kg) | 0,174 | 0,177 | 0,177 | 0,152 | 0,152 | Support Price (US \$/Kg) |

1/ Piyasa yılı 1 Haziran-31 Mayıs. 2/ Arpa ve arpa ürünlerinin arpa eşdeğeri toplamı. 3/ Arpa ve arpa tohumluğu. 4/ 1998/99 yılı TEAE'nin tahminidir.

Kaynak: DİE, Yem Sanayicileri Birliği, TMO ve TKB; APK verilerinden TEAE'nin hesaplamaları

1/ Market year : June 1-May 31. 2/ Barley and barley equivalents. 3/ Barley and barley seed. 4/ 1998/99 figure is AERI estimation.

Source : AERI calculations based on data collected from SIS, TMO and MARA data

| Bölge | Arz | | | Kullanım | | | Use | | | Stok/ Kul. Oram |
|------------------------------|--|----------------------|--------------------|---------------------|-------------|------------------------------|------------------------------------|-----------------|---------|---------------------------------|
| | Başlangıç Stokları Beginning Stocks | Supply | | Yurtiçi b/ Domestic | | Toplam Kullanım Total Use | Yıl Sonu Stokları Ending Stocks | Stock/Use Ratio | Regions | |
| | | Üretim Production | İthalat Imports | Arz Supply | Yem Feed | | | | | |
| 1996/97 | | | | | | | | | | |
| Dünya c/ | 69,89 | 590,39 | 71,06 | 731,48 | 392,38 | 567,79 | 73,31 | 642,4 | 21,49 | 14,21 World c/ |
| Başlıca İhracatçılar d/ | 13,42 | 260,57 | 0,45 | 274,44 | 142,99 | 190,48 | 58,33 | 248,81 | 25,63 | 10,30 Major Exporters d/ |
| ABD | 10,82 | 234,52 | 0,34 | 247,22 | 134,67 | 177,64 | 45,6 | 224,79 | 22,43 | 9,98 USA |
| Arjantin | 0,4 | 15,5 | 0 | 15,9 | 2,78 | 4,32 | 10,83 | 15,15 | 0,75 | 4,95 Argentina |
| Güney Afrika | 2,2 | 9,01 | 0,11 | 11,32 | 4 | 6,95 | 1,92 | 8,87 | 2,45 | 27,62 South Africa |
| Başlıca İthalatçılar e/ | 11,82 | 93,88 | 48,28 | 153,98 | 92,72 | 131,63 | 9,73 | 141,36 | 12,62 | 8,93 Major Importers e/ |
| AB-15 | 2,33 | 34,79 | 10,17 | 47,29 | 27,5 | 35,96 | 8,06 | 44,02 | 3,28 | 7,45 EU-15 |
| Japonya | 1,07 | 0 | 15,96 | 17,03 | 12 | 16,1 | 0 | 16,1 | 0,93 | 5,78 Japan |
| Meksika | 2,6 | 18,92 | 3,14 | 24,66 | 7,1 | 22,17 | 0,04 | 22,21 | 2,45 | 11,03 Mexico |
| Güneydoğu Asya | 1,33 | 14,11 | 3,99 | 19,43 | 13,22 | 18,12 | 0,07 | 18,19 | 1,24 | 6,82 Southeast Asia |
| Güney Kore | 0,75 | 0,07 | 8,34 | 9,16 | 6,64 | 8,3 | 0 | 8,3 | 0,86 | 10,36 South Korea |
| Seçilmiş Diğerleri | | | | | | | | | | Selected others |
| Çin | 34,7 | 127,47 | 0,08 | 162,25 | 86 | 113,35 | 3,89 | 117,24 | 45 | 38,38 China |
| BDT-12 f/ g/ | 1,69 | 4,73 | 0,36 | 6,78 | 3,39 | 5,68 | 0,25 | 5,93 | 0,85 | 14,33 FSU-12 f/ g/ |
| Rusya Fed. | 0,16 | 1,1 | 0,12 | 1,38 | 0,37 | 1,22 | 0 | 1,22 | 0,16 | 13,11 Russia |
| 1997/98 (Tahmin) (Estimated) | | | | | | | | | | |
| Dünya c/ | 92,49 | 573,98 | 71,69 | 739,29 | 406 | 579,53 | 73,16 | 656 | 86,94 | 13,03 World c/ |
| Başlıca İhracatçılar d/ | 25,63 | 264,7 | 0,57 | 290,9 | 151,06 | 201,07 | 53,61 | 254,68 | 36,22 | 14,22 Major Exporters d/ |
| ABD | 22,43 | 233,86 | 0,22 | 260,55 | 139,83 | 185,02 | 38,21 | 227,33 | 33,22 | 14,61 USA |
| Arjantin | 0,75 | 19,3 | 0 | 20,05 | 3,4 | 5 | 13,5 | 18,5 | 1,55 | 8,38 Argentina |
| Güney Afrika | 2,45 | 7,55 | 0,35 | 10,35 | 4 | 7,05 | 1,4 | 8,45 | 1,9 | 22,49 South Africa |
| Başlıca İthalatçılar e/ | 12,62 | 101,3 | 47,99 | 161,91 | 94,8 | 132,95 | 13,3 | 146,25 | 15,66 | 10,71 Major Importers e/ |
| AB-15 | 3,28 | 38,65 | 11,2 | 53,13 | 30,8 | 38,78 | 9,74 | 48,52 | 4,6 | 9,48 EU-15 |
| Japonya | 0,93 | 0 | 16,2 | 17,13 | 11,8 | 15,9 | 0 | 15,9 | 1,23 | 7,74 Japan |
| Meksika | 2,45 | 17 | 4,37 | 24,45 | 7,2 | 21,82 | 0,5 | 22,45 | 1,04 | 4,63 Mexico |
| Güneydoğu Asya | 1,24 | 13,15 | 3,25 | 17,64 | 10,85 | 15,95 | 0,55 | 16,5 | 1,04 | 6,30 Southeast Asia |
| Güney Kore | 0,86 | 0,09 | 7,5 | 8,45 | 6,03 | 7,95 | 0 | 7,95 | 0,5 | 6,29 South Korea |
| Seçilmiş Diğerleri | | | | | | | | | | Selected others |
| Çin | 45 | 104,3 | 0,33 | 149,55 | 91 | 117,55 | 6,17 | 123,72 | 26 | 21,02 China |
| BDT-12 f/ g/ | 0,85 | 10,56 | 0,44 | 11,85 | 6,87 | 9,13 | 0,45 | 9,58 | 2,16 | 22,55 FSU-12 f/ g/ |
| Rusya Fed. | 0,16 | 2,7 | 0,2 | 3,06 | 1,56 | 2,5 | 0 | 2,5 | 0,56 | 22,40 Russia |

a/ Yerel piyasa yıllarının toplamı. b/ Toplam kullanım, dünya ithalat ve ihracatı arasındaki farkı yansıtabilecek şekilde uyarlanmıştır. c/ Dünya ihracat ve ithalatı piyasa yılları arasındaki farklar, nakil halindeki yemlik tahıllar ve bazı ülke kayıtlarındaki boşluklar nedeniyle farklıdır. d/ ABD, Arjantin, Avustralya, Kanada ve Güney Afrika. e/ Doğu Avrupa, AB-15 (AB ülkeleri arasındaki ihracat ve ithalat dahildir), AB üyesi olmayan Batı Avrupa Ülkeleri, Meksika, Japonya, Güney Kore, Tayvan ve Güneydoğu Asya (Endonezya, Malezya, Filipinler, ve Tayland. f/ Eski 12 Sovyet Cumhuriyeti (Bu ülkeler arasındaki ithalat ve ihracat dahildir). Baltık Cumhuriyetleri dışındaki eski SSCB.

a/ Aggregate of local marketing years. b/ Total world use adjusted to reflect the differences in world imports and exports. c/ World imports and exports may not balance due to differences in marketing years, coarse grains in transit and reporting discrepancies in some countries. d/ USA, Argentina, Australia, Canada and South Africa. e/ Eastern Europe, the EU-15 (includes intra-trade), Non-EU western Europe, Mexico, Japan, South Korea, Taiwan, and Southeast Asia. f/ Includes imports and exports among the nations of the former USSR. Former USSR excluding the Baltic States.

| Bölge | Arz | | Supply | | Kullanım Use | | | İhracat Exports | Toplam Kullanım Total Use | Yıl Sonu Stokları Ending Stocks | Stok/ Kul. Oranı Stock/Use Ratio | Regions |
|--------------------------------------|-------------------------------------|-------------------|-----------------|---------------|---------------------|--------------|-------|-----------------|---------------------------|---------------------------------|----------------------------------|---------------------------|
| | Başlangıç Stokları Beginning Stocks | Üretim Production | İthalat Imports | Arz Supply | Yurtiçi b/ Domestic | | | | | | | |
| | | | | | Yem Feed | Toplam Total | | | | | | |
| 1998/99 (Öngörü) (Projection) | | | | | | | | | | | | |
| Dünya c/ | | | | | | | | | | | | World c/ |
| Haziran | 86,53 | 599,41 | 68,51 | 754,45 | 415,1 | 595,58 | 71,59 | 667,17 | 90,35 | 13,54 | | June |
| Ocak | 86,94 | 594,73 | 69,56 | 751,23 | 409,15 | 583,61 | 70,78 | 654,39 | 96,84 | 14,8 | | January |
| Başlıca İhracatçılar d/ | | | | | | | | | | | | Major Exporters d/ |
| Haziran | 36,22 | 273,99 | 0,5 | 310,71 | 156 | 207,74 | 56,41 | 264,15 | 49,53 | 18,75 | | June |
| Ocak | 39,87 | 267,99 | 0,5 | 308,36 | 153,96 | 206,43 | 52,14 | 258,57 | 49,78 | 19,25 | | January |
| ABD | | | | | | | | | | | | USA |
| Haziran | 36,42 | 244,49 | 0,25 | 281,16 | 146,06 | 193,68 | 40,64 | 234,32 | 46,83 | 19,99 | | June |
| Ocak | 33,22 | 247,49 | 0,25 | 280,96 | 144,79 | 192,29 | 43,18 | 237,5 | 45,95 | 19,55 | | January |
| Arjantin | | | | | | | | | | | | Argentina |
| Haziran | 1 | 15 | 0 | 16 | 3,4 | 4,85 | 13 | 17,85 | 1,15 | 6,44 | | June |
| Ocak | 1,61 | 13,5 | 0 | 16,61 | 3,9 | 5,5 | 10 | 15,5 | 1,11 | 7,16 | | January |
| Güney Afrika | | | | | | | | | | | | South Africa |
| Haziran | 2 | 8,5 | 0,25 | 10,75 | 4 | 7,3 | 1,5 | 8,8 | 1,9 | 21,59 | | June |
| Ocak | 2,05 | 9 | 0,25 | 10,8 | 4 | 7,25 | 2 | 8,75 | 2,05 | 23,43 | | January |
| Başlıca İthalatçılar e/ | | | | | | | | | | | | Major Importers e/ |
| Haziran | 15,73 | 93,29 | 45,58 | 154,6 | 92,39 | 131,16 | 11,41 | 142,57 | 12,02 | 8,43 | | June |
| Ocak | 16,95 | 92,43 | 45,68 | 152,18 | 91,62 | 130,24 | 11,71 | 141,95 | 13,11 | 7,21 | | January |
| AB-15 | | | | | | | | | | | | EU-15 |
| Haziran | 4,37 | 34,92 | 11,32 | 50,61 | 30,77 | 38,21 | 9,34 | 47,55 | 3,06 | 6,44 | | June |
| Ocak | 4,56 | 34,06 | 11,57 | 49,93 | 30,52 | 38,01 | 9,54 | 47,55 | 2,64 | 3,76 | | January |
| Japonya | | | | | | | | | | | | Japan |
| Haziran | 1,23 | 0 | 15,5 | 16,73 | 11,6 | 15,7 | 0 | 15,7 | 1,03 | 6,56 | | June |
| Ocak | 1,45 | 0 | 15,5 | 16,95 | 11,6 | 15,7 | 0 | 15,7 | 1,26 | 22,11 | | January |
| Meksika | | | | | | | | | | | | Mexico |
| Haziran | 2 | 17,5 | 3,75 | 23,25 | 7 | 22,25 | 0,1 | 22,35 | 1,9 | 8,50 | | June |
| Ocak | 1,5 | 18 | 4,25 | 23,75 | 7 | 22,25 | 0,1 | 22,35 | 1,4 | 6,26 | | January |
| Güneydoğu Asya | | | | | | | | | | | | Southeast Asia |
| Haziran | 1,04 | 14,15 | 2,9 | 18,09 | 11,15 | 16,75 | 0,3 | 17,05 | 1,04 | 6,10 | | June |
| Ocak | 1,04 | 15,05 | 2,75 | 18,84 | 11,15 | 17,1 | 0,3 | 17,4 | 1,44 | 8,28 | | January |
| Güney Kore | | | | | | | | | | | | South Korea |
| Haziran | 0,75 | 0,09 | 7 | 7,84 | 5,3 | 7,1 | 0 | 7,1 | 0,73 | 10,28 | | June |
| Ocak | 0,5 | 0,09 | 6,5 | 7,09 | 4,9 | 6,6 | 0 | 6,6 | 0,48 | 7,27 | | January |
| Seçilmiş Diğerleri | | | | | | | | | | | | Selected Others |
| Çin | | | | | | | | | | | | China |
| Haziran | 25 | 122 | 0,25 | 147,25 | 95 | 121,25 | 4 | 125,25 | 22 | 17,56 | | June |
| Ocak | 26 | 124 | 0,25 | 150,25 | 93 | 117,25 | 4 | 121,25 | 29 | 23,92 | | January |
| BDT-12 f/ g/ | | | | | | | | | | | | FSU-12 |
| Haziran | 1,76 | 8,79 | 0,39 | 10,94 | 5,03 | 9,04 | 0,4 | 9,44 | 1,5 | 15,89 | | June |
| Ocak | 2,16 | 5,49 | 0,89 | 8,54 | 4,73 | 6,29 | 0,4 | 7,29 | 0,25 | 17,15 | | January |
| Rusya Fed. | | | | | | | | | | | | Russia |
| Haziran | 0,36 | 2,5 | 0,15 | 3,01 | 1,75 | 2,7 | 0 | 2,7 | 0,31 | 11,48 | | June |
| Ocak | 0,56 | 1 | 0,65 | 2,41 | 1,25 | 2,05 | 0 | 2,25 | 0,16 | 7,11 | | January |

a/ Yerel piyasa yıllarının toplamı. b/ Toplam kullanım, dünya ithalat ve ihracatı arasındaki farkı yansıtabilecek şekilde uyarlanmıştır. c/ Dünya ihracat ve ithalatı piyasa yılları arasındaki farklar, nakil halindeki yemlik tahıllar ve bazı ülke kayıtlarındaki boşluklar nedeniyle farklıdır. d/ ABD, Arjantin, Avustralya, Kanada ve Güney Afrika. e/ Doğu Avrupa, AB-15 (AB ülkeleri arasındaki ihracat ve ithalat dahildir), AB üyesi olmayan Batı Avrupa Ülkeleri, Meksika Japonya, Güney Kore, Tayvan ve Güneydoğu Asya (Endonezya, Malezya, Filipinler, ve Tayland. f/ Eski 12 Sovyet Cumhuriyeti (Bu ülkeler arasındaki ithalat ve ihracat dahildir). Baltık Cumhuriyetleri dışındaki eski SSCB.

a/ Aggregate of local marketing years. b/ Total world use adjusted to reflect the differences in world imports and exports. c/ World imports and exports may not balance due to differences in marketing years, coarse grains in transit and reporting discrepancies in some countries. d/ USA, Argentina, Australia, Canada and South Africa. e/ Eastern Europe, the EU-15 (includes intra-trade), Non-EU western Europe, Mexico, Japan, South Korea, Taiwan, and Southeast Asia. f/ Includes imports and exports among the nations of the former USSR. Former USSR excluding the Baltic States.

| Madde | 1996/97 | 1997/98 | 1997/98 | 1998/99 | 1998/99 |
|--------------------------------------|---------|----------|-------------------|----------|------------------------------------|
| | | (Tahmin) | (Tahmin) | (Öngörü) | (Öngörü) |
| | | (Temmuz) | (Ocak) | (Temmuz) | (Ocak) |
| Ekilen Alan | 550 | 545 | 545 | 550 | 550 Area Sown |
| Verim | 3.636 | 3.817 | 3.817 | 4.182 | 4.182 Yield (Production/Area Sown) |
| ARZ: | | | Bin hektar | | SUPPLY |
| Üretim | 2.000 | 2.080 | 2.080 | 2.300 | 2.300 Production |
| Kayıplar | 100 | 104 | 104 | 115 | 115 Loss and Waste |
| Net Üretim | 1.900 | 1.976 | 1.976 | 2.185 | 2.185 Net Production |
| İthalat 2/ | 828 | 800 | 850 | 850 | 850 Imports |
| Başlangıç Stokları | 463 | 464 | 493 | 331 | 412 Beginning Stocks |
| Toplam Arz | 3.191 | 3.240 | 3.319 | 3.366 | 3447 Total Supply |
| KULLANIM: | | | Bin Ton | | DISAPPEARANCE |
| Tohum | 14 | 14 | 14 | 14 | 14 Seed |
| Yem | 1.658 | 1.799 | 1.799 | 1.950 | 1.950 Feed |
| Gıda | 1.045 | 1.087 | 1.087 | 1.114 | 1.114 Food |
| Toplam Yurtiçi | 2.717 | 2.899 | 2.899 | 3.078 | 3.078 Total Domestic disappearance |
| İhracat 3/ | 10 | 10 | 8 | 15 | 8 Exports |
| Toplam Kullanım | 2.727 | 2.909 | 2.907 | 3.093 | 3.086 Total Disappearance |
| 31 Mayıs Stokları | | | | | ENDING STOCKS |
| Toplam Stoklar | 464 | 331 | 412 | 273 | 361 Total |
| TMO Stokları | 25 | 46 | 46 | 70 | 70 TMO Stocks |
| TMO Alımları | 300 | 500 | 500 | 600 | 650 TMO Purchases |
| | | | Yüzde | | |
| Stok/Kullanım Oranı | 17,0 | 11,4 | 14,2 | 8,8 | 11,7 Stock/Use Ratio |
| Yem Kullanım Oranı | 61,0 | 62,0 | 62,0 | 63,4 | 63,4 Feed-Total Domestic Use |
| Fiyatlar: | | | | | PRICES |
| Çiftçinin Eline Geçen (TL/Kg) | 17.188 | 25.500 | 25.500 | 45.000 | 45.000 Received by Farmers |
| TMO Destekleme Alım (TL/Kg) | 17.100 | 29.700 | 29.700 | 47.700 | 47.700 Support Price (TL/Kg) |

1/ Piyasa yılı 1 Eylül-31 Ağustos. 2/ Mısır ve Mısır Ürünleri Eşdeğeri. 3/Mısır ve mısır tohumluğu eşdeğeri.

Kaynak: DİE, Yem Sanayicileri Birliği, TMO

1/ Marketing year 1 September- 31 August. 2/ Corn and Corn Products Equivalent. 3/ Corn and Corn Seed Equivalent.

Source: SIS, Feeds Industry Unions, Grain Trade Board.

Ek Tablo 7 - Arpa ve Arpa Ürünleri İhracatı (Arpa Eşdeğeri): 1996/97-1997/98^{a/}

Appendix Table 7 - Exports of Barley and Barley Products (barley equivalents): 1996/97-1997/98 a/

| | Haziran | Temmuz | Ağustos | Eylül | Ekim | Kasım | Aralık | Ocak | Şubat | Mart | Nisan | Mayıs | Toplam |
|----------------------|---------------|---------------|---------------|---------------|---------------|----------------|----------------|----------------|----------------|----------------|----------------|----------------|-------------------------------|
| | June | July | Aug. | Sep. | Oct. | Nov. | Dec. | Jan. | Feb. | March | Apr. | May. | Total |
| | | | | | | 1994/95 | | | | | | | |
| Arpa | 57.638 | 63.590 | 54.688 | 36.048 | 21.792 | 30.391 | 90.959 | 79.408 | 209.915 | 159.352 | 144.398 | 77.868 | 1.026.047 Barley |
| Arpa ürünleri | 684 | 722 | 1.064 | 1.033 | 751 | 859 | 9.910 | 356 | 1.040 | 845 | 2.439 | 1.221 | 20.923 Barley products |
| Maltlar | 22 | 23 | 0 | 23 | 0 | 31 | 9.165 | 0 | 22 | 0 | 1.441 | 26 | 10.754 Malt |
| Bira/Viski | 662 | 700 | 1.064 | 1.010 | 750 | 828 | 744 | 356 | 1.018 | 844 | 998 | 1.195 | 10.168 Beer and Whisky |
| Diğer | 0 | 0 | 0 | 0 | 0 | 0 | 0 | 0 | 0 | 1 | 0 | 0 | 1 Others |
| Toplam | 58.322 | 64.312 | 55.752 | 37.081 | 22.543 | 31.251 | 100.868 | 79.764 | 210.954 | 160.197 | 146.837 | 79.089 | 1.046.971 Total |
| | | | | | | 1995/96 | | | | | | | |
| Arpa | 1.339 | 0 | 0 | 0 | 1 | 0 | 1.974 | 4 | 9 | 1 | 0 | 0 | 3.327 Barley |
| Arpa Ürünleri | 2.105 | 2.032 | 2.108 | 1.763 | 834 | 1.127 | 2.178 | 12.499 | 718 | 10.947 | 1.735 | 2.447 | 40.492 Barley products |
| Maltlar | 75 | 75 | 24 | 481 | 0 | 23 | 20 | 11.781 | 55 | 9.470 | 198 | 159 | 22.358 Malt |
| Bira/Viski | 2.030 | 1.957 | 2.084 | 1.282 | 834 | 1.103 | 2.158 | 716 | 663 | 1.478 | 1.537 | 2.257 | 18.100 Beer and Whisky |
| Diğer | 0 | 0 | 0 | 0 | 0 | 1 | 0 | 2 | 0 | 0 | 0 | 31 | 34 Others |
| Toplam | 3.444 | 2.032 | 2.108 | 1.763 | 835 | 1.127 | 4.152 | 12.503 | 727 | 10.948 | 1.735 | 2.447 | 43.819 Total |
| | | | | | | 1996/97 | | | | | | | |
| Arpa | 0 | 0 | 0 | 0 | 55.146 | 76.372 | 10.788 | 6.100 | 6.250 | 6.200 | 5.433 | 57.495 | 223.783 Barley |
| Arpa ürünleri | 2.290 | 3.446 | 2.849 | 1.290 | 1.957 | 700 | 937 | 504 | 841 | 708 | 898 | 2.146 | 18.567 Barley products |
| Maltlar | 373 | 678 | 489 | 252 | 1.388 | 8 | 52 | 74 | 148 | 164 | 146 | 716 | 4.489 Malt |
| Bira/Viski | 1.917 | 2.768 | 2.360 | 1.038 | 569 | 692 | 885 | 430 | 693 | 544 | 752 | 1.430 | 14.078 Beer and Whisky |
| Toplam | 2.360 | 3.573 | 2.935 | 1.327 | 57.138 | 77.089 | 11.728 | 6.620 | 7.118 | 6.930 | 6.308 | 59.671 | 260.917 Total |
| | | | | | | 1997/98 | | | | | | | |
| Arpa | 57.132 | 6.816 | 5.931 | 1.750 | 54.265 | 161.586 | 139.341 | 131.703 | 41.299 | 129.990 | 43.403 | 179.680 | 952.896 Barley |
| Arpa ürünleri | 2.285 | 3.019 | 1.533 | 782 | 466 | 589 | | 495 | 477 | 443 | 900 | 721 | 11.710 Barley products |
| Maltlar | 371 | 1.718 | 435 | 71 | 72 | 18 | 8 | 21 | 69 | 104 | 191 | 42 | 3.120 Malt |
| Bira/Viski | 1.914 | 1.301 | 1.098 | 711 | 394 | 571 | 496 | 474 | 408 | 339 | 709 | 679 | 9.094 Beer and Whisky |
| Toplam | 61.702 | 12.854 | 8.997 | 3.314 | 55.197 | 162.764 | 139.845 | 132.693 | 42.253 | 130.876 | 45.203 | 181.122 | 976.820 Total |

a/Arpa eşdeğerleri, D.İ.E. tarafından hesaplanmış olan dönüşüm katsayıları kullanılarak bulunmuştur.

Kaynak : D.İ.E. verilerinden TEAE hesaplamaları

a/ Barley equivalents calculated based on SIS conversion rates

Source : AERI calculations based on SIS data

Ek Tablo 8 - Türkiye'de Arpa ve Arpa Ürünleri İthalatı (arpa eşdeğeri) : 1996/97-1997/98

Appendix Table 8 - Imports of Barley and Barley Products (Barley Equivalents) : 1996/97-1997/98

| | Haziran | Temmuz | Ağustos | Eylül | Ekim | Kasım | Aralık | Ocak | Şubat | Mart | Nisan | Mayıs | Toplam |
|--|---------|--------|---------|-------|------|-------|--------|------|-------|-------|-------|-------|--------|
| | June | July | Aug. | Sep. | Oct. | Nov. | Dec. | Jan. | Feb. | March | Apr. | May. | Total |

| 1994/1995 | | | | | | | | | | | | | | |
|---------------|---------------|--------------|--------------|---------------|--------------|--------------|---------------|------------|---------------|---------------|--------------|---------------|----------------|------------------|
| Arpa | 17.710 | 0 | 0 | 24.514 | 0 | 0 | 12.017 | 0 | 13.619 | 29.880 | 0 | 0 | 97.739 | Barley |
| Arpa Ürünleri | 221 | 239 | 102 | 539 | 120 | 949 | 539 | 346 | 751 | 2.275 | 123 | 414 | 6.621 | Barley Products |
| Maltlar | 0 | 0 | 4 | 0 | 30 | 0 | 0 | 327 | 1 | 1.306 | 26 | 0 | 1.693 | Malt |
| Bira/Viski | 221 | 239 | 99 | 539 | 91 | 949 | 539 | 20 | 750 | 969 | 97 | 414 | 4.928 | Beer and whiskey |
| Toplam | 17.931 | 239 | 102 | 25.053 | 120 | 949 | 12.556 | 346 | 14.371 | 32.155 | 123 | 414 | 104.360 | Total |
| 1995/1996 | | | | | | | | | | | | | | |
| Arpa | 0 | 0 | 0 | 0 | 0 | 0 | 0 | 0 | 3.023 | 10.000 | 119 | 32.625 | 45.766 | Barley |
| Arpa Ürünleri | 1.987 | 411 | 797 | 1.769 | 301 | 112 | 2.200 | 234 | 913 | 254 | 171 | 1.972 | 11.121 | Barley Products |
| Maltlar | 1.658 | 10 | 0 | 1.713 | 0 | 0 | 1.633 | 0 | 0 | 0 | 0 | 1.490 | 6.503 | Malt |
| Bira/Viski | 330 | 401 | 797 | 56 | 301 | 112 | 567 | 234 | 913 | 254 | 171 | 482 | 4.618 | Beer and whiskey |
| Toplam | 1.987 | 411 | 797 | 1.769 | 301 | 112 | 2.200 | 234 | 3.935 | 10.254 | 289 | 34.597 | 56.887 | Total |
| 1996/1997 | | | | | | | | | | | | | | |
| Arpa | 0 | 0 | 0 | 11.000 | 1 | 0 | 0 | 0 | 11.000 | 0 | 0 | 6.300 | 28.301 | Barley |
| Arpa Ürünleri | 300 | 3.457 | 391 | 1.762 | 389 | 2.511 | 504 | 230 | 1.999 | 677 | 224 | 1.641 | 12.858 | Barley Products |
| Maltlar | 0 | 2.593 | 1 | 1.333 | 0 | 1.347 | 0 | 4 | 1.307 | 0 | 6 | 1.322 | 8.499 | Malt |
| Bira/Viski | 300 | 864 | 390 | 429 | 389 | 1.164 | 504 | 226 | 692 | 677 | 218 | 319 | 4.359 | Beer and whiskey |
| Toplam | 295 | 3.457 | 347 | 12.666 | 390 | 2.305 | 504 | 65 | 12.460 | 157 | 46 | 8.465 | 41.159 | Total |
| 1997/1998 | | | | | | | | | | | | | | |
| Arpa | 0 | 0 | 0 | 603 | 0 | 0 | 0 | 0 | 13 | 0 | 0 | 0 | 616 | Barley |
| Arpa Ürünleri | 1.102 | 1.007 | 1.147 | 15.947 | 581 | 997 | 1.406 | 438 | 478 | 530 | 2.055 | 817 | 13.023 | Barley products |
| Maltlar | 664 | 665 | 656 | 1.664 | 6 | 0 | 424 | 39 | 10 | 13 | 1.167 | 2 | 5.310 | Malt |
| Bira/Viski | 438 | 342 | 491 | 801 | 575 | 997 | 982 | 399 | 468 | 517 | 888 | 815 | 7.713 | Beer and whiskey |
| Diğer | 0 | 0 | 0 | 13.482 | 0 | 0 | 0 | 0 | 0 | 0 | 0 | 0 | 0 | Others |
| Toplam | 2.204 | 2.014 | 2.294 | 32.497 | 1.162 | 1.994 | 2.812 | 876 | 969 | 1.060 | 4.110 | 1.634 | 26.662 | Total |

a/Arpa eşdeğerleri, D.İ.E. tarafından hesaplanmış olan dönüşüm katsayıları kullanılarak bulunmuştur.

Kaynak : D.İ.E. verilerinden TEAE hesaplamaları

a/ Barley equivalents calculated based on SIS conversion rates

Source : AERI calculations based on SIS data

Ek Tablo 9 - Mısır ve Mısır Ürünleri İthalatı (Mısır Eşdeğeri): 1994/95-1997/98
Appendix Table 9 - Imports of Corn and Corn Products (Corn Equivalents) : 1994/95-1997/98

| Ürünler | Eylül Sep. | Ekim Oct. | Kasım Nov. | Aralık Dec. | Ocak Jan. | Şubat Feb. | Mart March | Nisan Apr. | Mayıs May. | Haziran June | Temmuz July | Ağustos Aug. | Toplam Total | |
|----------------------|----------------|---------------|---------------|----------------|----------------|---------------|----------------|----------------|----------------|-----------------|----------------|-----------------|------------------|-----------------|
| 1994/1995 | | | | | | | | | | | | | | |
| Mısır | 0 | 0 | 0 | 13.015 | 15.891 | 48.770 | 79.310 | 75.482 | 79.191 | 121.255 | 40.775 | 63.311 | 537.001 | Corn |
| Mısır Tohumluk | 1 | 0 | 0 | 0 | 0 | 7 | 12 | 244 | 8 | 0 | 0 | 0 | 272 | Corn seed |
| Mısır Ürünleri | 3.944 | 3.458 | 4.558 | 4.718 | 2.535 | 4.134 | 4.138 | 4.715 | 3.840 | 4.488 | 4.377 | 4.584 | 49.490 | Corn products |
| Mısır Nişastası | 3.474 | 3.123 | 3.843 | 2.017 | 2.053 | 2.906 | 3.360 | 3.394 | 2.943 | 3.798 | 3.368 | 4.133 | 38.413 | Corn Starch |
| Tutkallar, Glikozlar | 404 | 305 | 435 | 1.665 | 373 | 1.086 | 689 | 1.237 | 810 | 624 | 900 | 402 | 8.931 | Glues, Glucoses |
| Diğer | 66 | 30 | 280 | 1.036 | 109 | 142 | 89 | 84 | 87 | 65 | 109 | 49 | 2.146 | Others |
| Toplam | 3.945 | 3.458 | 4.558 | 17.733 | 18.426 | 52.911 | 83.460 | 80.441 | 83.039 | 125.743 | 45.152 | 67.895 | 586.763 | Total |
| 1995/1996 | | | | | | | | | | | | | | |
| Mısır | 47.102 | 9.971 | 28.777 | 13.843 | 111.279 | 95.266 | 83.133 | 91.509 | 208.729 | 122.834 | 105.208 | 42.642 | 960.292 | Corn |
| Mısır Tohumluk | 24 | 0 | 20 | 0 | 0 | 0 | 36 | 394 | 1.628 | 0 | 20 | 0 | 2.122 | Corn seed |
| Mısır Ürünleri | 96.954 | 4.651 | 4.468 | 4.976 | 4.506 | 3.343 | 4.111 | 4.007 | 5.360 | 3.593 | 3.779 | 4.478 | 144.226 | Corn products |
| Mısır Nişastası | 3.301 | 3.885 | 4.024 | 4.471 | 4.358 | 3.221 | 3.440 | 3.710 | 5.030 | 3.359 | 3.481 | 4.197 | 46.476 | Corn Starch |
| Tutkallar, Glikozlar | 93.642 | 686 | 361 | 421 | 137 | 93 | 592 | 258 | 156 | 155 | 191 | 241 | 96.934 | Glues, Glucoses |
| Diğer | 10 | 81 | 83 | 84 | 11 | 29 | 79 | 39 | 174 | 79 | 107 | 40 | 816 | Others |
| Toplam | 144.080 | 14.621 | 33.265 | 18.819 | 115.785 | 98.609 | 87.279 | 95.909 | 215.717 | 126.427 | 109.007 | 47.121 | 1.106.640 | Total |
| 1996/1997 | | | | | | | | | | | | | | |
| Mısır | 36.195 | 193 | 0 | 88 | 48.631 | 32.421 | 165.935 | 135.063 | 148.434 | 125.571 | 12.381 | 61.075 | 765.988 | Corn |
| Mısır Tohumluk | 0 | 0 | 230 | 0 | 144 | 343 | 1.162 | 709 | 827 | 1 | 1 | 0 | 3.417 | Corn seed |
| Mısır Ürünleri | 3.674 | 5.018 | 5.805 | 5.151 | 6.815 | 5.163 | 5.308 | 4.123 | 5.543 | 2.856 | 5.762 | 4.364 | 58.811 | Corn products |
| Mısır nişastası | 3.303 | 4.726 | 5.556 | 4.496 | 6.580 | 5.002 | 5.034 | 3.924 | 5.196 | 2.471 | 5.502 | 3.913 | 55.703 | Corn Starch |
| Tutkallar, Glikozlar | 172 | 210 | 196 | 192 | 98 | 136 | 196 | 132 | 255 | 242 | 214 | 92 | 1.365 | Glues, Glucoses |
| Diğer | 199 | 82 | 53 | 463 | 137 | 25 | 78 | 67 | 92 | 143 | 46 | 359 | 1.744 | Others |
| Toplam | 39.869 | 5.211 | 6.035 | 5.239 | 55.590 | 37.927 | 172.405 | 139.895 | 154.804 | 128.428 | 18.144 | 65.439 | 828.216 | Total |
| 1997/1998 | | | | | | | | | | | | | | |
| Mısır | 17.526 | 16.859 | 21.454 | 65.282 | 31.000 | 31.000 | 41.000 | 9.691 | 36.522 | | | | 270.334 | Corn |
| Mısır Tohumluk | 0 | 1 | 1 | 5 | 17 | 757 | 788 | 1.040 | 231 | | | | 2.840 | Corn seed |
| Mısır Ürünleri | 4.844 | 5.070 | 6.256 | 5.285 | 4.126 | 5.472 | 4.809 | 5.406 | 4.577 | | | | 45.845 | Corn products |
| Mısır nişastası | 4.554 | 4.677 | 5.928 | 4.793 | 3.958 | 5.245 | 4.559 | 5.158 | 4.296 | | | | 43.168 | Corn Starch |
| Tutkallar, Glikozlar | 179 | 232 | 211 | 252 | 123 | 187 | 184 | 160 | 222 | | | | 1.750 | Glues, Glucoses |
| Diğer | 111 | 161 | 117 | 240 | 45 | 40 | 66 | 88 | 59 | | | | 927 | Others |
| Toplam | 22.370 | 21.930 | 27.711 | 70.572 | 35.143 | 37.229 | 46.597 | 16.137 | 41.330 | | | | 319.019 | Total |

a/ Mısır eşdeğerleri, D.İ.E. tarafından hesaplanmış olan dönüşüm katsayıları kullanılarak bulunmuştur.

Kaynak : D.İ.E. verilerinden TEAE hesaplamaları

a/ Corn equivalents calculated based on SIS conversion rates

Source : AERI calculations based on SIS data

Ek Tablo 10 - Mısır ve Mısır Ürünleri İhracat Miktarları (Mısır Eşdeğeri) 1994/95-1997/98
Appendix Table 10 - Exports of Corn and Corn Products (Maize Equivalents) : 1994/95 - 1997/98

| Ürünün Adı | Eylül | Ekim | Kasım | Aralık | Ocak | Şubat | Mart | Nisan | Mayıs | Haziran | Temmuz | Ağustos | Toplam |
|------------|-------|------|-------|--------|------|-------|------|-------|-------|---------|--------|---------|--------|
|------------|-------|------|-------|--------|------|-------|------|-------|-------|---------|--------|---------|--------|

Yemlik Tahıllar

TEAE

| | Sep. | Oct. | Nov. | Dec. | Jan. | Feb. | March | Apr. | May. | June | July | Aug. | Total |
|----------------------|------------|--------------|--------------|--------------|--------------|--------------|--------------|--------------|--------------|------------|------------|------------|---------------|
| Ton | | | | | | | | | | | | | |
| 1994/95 | | | | | | | | | | | | | |
| Mısır | 146 | 21 | 3 | 10 | 19 | 1 | 6 | 4 | 1 | 0 | 0 | 0 | 211 |
| Mısır Tohumluk | 353 | 1.002 | 180 | 471 | 611 | 19 | 17 | 2 | 233 | 0 | 0 | 18 | 2.906 |
| Mısır Ürünleri | 172 | 105 | 148 | 339 | 404 | 371 | 510 | 946 | 552 | 645 | 114 | 136 | 4.443 |
| Mısır Nişastası | 38 | 12 | 97 | 286 | 279 | 181 | 374 | 676 | 397 | 575 | 62 | 69 | 3.047 |
| Tutkallar, Glikozlar | 81 | 20 | 20 | 1 | 93 | 78 | 78 | 215 | 112 | 13 | 5 | 5 | 723 |
| Diğer | 53 | 73 | 30 | 51 | 32 | 112 | 58 | 55 | 43 | 58 | 48 | 62 | 673 |
| Toplam | 672 | 1.128 | 331 | 820 | 1.034 | 391 | 533 | 952 | 786 | 646 | 114 | 154 | 7.560 |
| 1995/96 | | | | | | | | | | | | | |
| Mısır | 1 | 1 | 6 | 15 | 6 | 2 | 81 | 70 | 1 | 16 | 7 | 16 | 223 |
| Mısır Tohumluk | 0 | 200 | 909 | 295 | 716 | 335 | 54 | 2 | 0 | 144 | 0 | 1 | 2.656 |
| Mısır Ürünleri | 95 | 91 | 241 | 446 | 698 | 532 | 347 | 536 | 384 | 493 | 602 | 461 | 4.925 |
| Mısır Nişastası | 29 | 37 | 201 | 298 | 228 | 58 | 44 | 475 | 198 | 309 | 461 | 245 | 2.584 |
| Tutkallar, Glikozlar | 3 | 3 | 5 | 8 | 49 | 2 | 14 | 15 | 14 | 18 | 37 | 16 | 185 |
| Diğer | 62 | 52 | 34 | 141 | 420 | 472 | 289 | 46 | 172 | 165 | 104 | 199 | 2.157 |
| Toplam | 95 | 292 | 1.156 | 756 | 1.419 | 870 | 482 | 609 | 385 | 653 | 608 | 478 | 7.803 |
| 1996/97 | | | | | | | | | | | | | |
| Mısır | 0 | 500 | 1 | 3 | 8 | 1.052 | 865 | 1.729 | 2.518 | 5 | 5 | 0 | 6.686 |
| Mısır Tohumluk | 1 | 493 | 1.300 | 477 | 731 | 873 | 925 | 1 | 9 | 2 | 0 | 26 | 4.838 |
| Mısır Ürünleri | 538 | 1.646 | 2.553 | 1.496 | 1.277 | 1.075 | 1.004 | 1.563 | 2.452 | 535 | 762 | 629 | 15.530 |
| Mısır Nişastası | 90 | 448 | 965 | 480 | 878 | 596 | 365 | 552 | 1.562 | 189 | 426 | 103 | 6.654 |
| Tutkallar, Glikozlar | 89 | 448 | 965 | 479 | 13 | 169 | 221 | 695 | 775 | 115 | 283 | 459 | 4.711 |
| Diğer | 359 | 750 | 623 | 537 | 386 | 310 | 418 | 316 | 115 | 231 | 53 | 67 | 4.165 |
| Toplam | 494 | 2.337 | 2.978 | 1.778 | 1.255 | 2.055 | 1.688 | 3.189 | 3.868 | 560 | 524 | 540 | 27.054 |
| 1997/98 | | | | | | | | | | | | | |
| Mısır | 0 | 26 | 0 | 12 | 3.193 | 194 | 12 | 28 | 20 | | | | 3.485 |
| Mısır Tohumluk | 0 | 114 | 82 | 978 | 512 | 678 | 15 | 0 | 3 | | | | 2.382 |
| Mısır Ürünleri | 880 | 672 | 1.330 | 809 | 1.488 | 1.357 | 1.068 | 754 | 897 | | | | 9.255 |
| Mısır Nişastası | 166 | 317 | 797 | 362 | 925 | 621 | 458 | 377 | 214 | | | | 4.237 |
| Tutkallar, Glikozlar | 221 | 218 | 253 | 377 | 477 | 687 | 546 | 300 | 360 | | | | 3.439 |
| Diğer | 493 | 137 | 280 | 70 | 86 | 49 | 64 | 77 | 323 | | | | 1.579 |
| Toplam | 880 | 812 | 1.412 | 1.799 | 5.193 | 2.229 | 1.095 | 782 | 920 | | | | 15.122 |

a/ Mısır eşdeğerleri, D.İ.E. tarafından hesaplanmış olan dönüşüm katsayıları kullanılarak bulunmuştur.

Kaynak : D.İ.E. verilerinden TEAE hesaplamaları

a/ Corn equivalents calculated based on SIS conversion rates

Source : AERI calculations based on SIS data

Ek Tablo 11 - Başlıca İhracatçı Ülkelerde Mısır İhraç Fiyatları: 1993-1998
Appendix Table 11 - Export prices of Corn

ABD No.2 Sarı Arjantin

| | U.S. No.2 Yellow | Argentina | |
|------------|------------------|-----------|----------------|
| 1993/1994 | 113 | 116 | 1993/94 |
| 1994/1995 | 104 | 110 | 1994/95 |
| 1995/1996 | 159 | 160 | 1995/96 |
| 1996 Eylül | 149 | 163 | September 1996 |
| Ekim | 131 | 140 | October |
| Kasım | 121 | 130 | November |
| Aralık | 118 | 123 | December |
| 1997 Ocak | 118 | 106 | January 1997 |
| Şubat | 120 | 117 | February |
| Mart | 128 | 121 | March |
| Nisan | 125 | 119 | April |
| Mayıs | 119 | 115 | May |
| Haziran | 112 | 114 | June |
| Temmuz | 106 | 108 | July |
| Ağustos | 113 | 113 | August |
| Eylül | 113 | 113 | September |
| Ekim | 120 | 120 | October |
| Kasım | 117 | 120 | November |
| Aralık | 114 | 118 | December |
| 1998 Ocak | 115 | 106 | January 1998 |
| Şubat | 116 | 107 | February |
| Mart | 118 | 105 | March |
| Nisan | 108 | 92 | April |
| Mayıs | 107 | 102 | May |
| Haziran | 106 | 103 | June |
| Temmuz | 103 | 104 | July |
| Ağustos | 91 | 99 | August |
| Eylül | 88 | 97 | September |
| Ekim | 100 | 100 | October |
| Kasım | 102 | 110 | November |
| Aralık | 97 | | December |
| 1999 Ocak | 101 | | January 1999 |
| Şubat | 98 | | February |

Kaynak : TMO, FAO

Source : TMO, FAO

Ek Tablo 12 - Başlıca İhracatçı Ülkelerde Arpa İhraç Fiyatları: 1992-1999

Appendix table 12 - Export Prices of Barley: 1992-1999

Fransız Alman ABD (Pasifik)

| | French Feed Barley | German Feed Barley | USA (Pacific) | |
|-----------|--------------------|--------------------|---------------|--------------|
| | | | | |
| | | \$/Ton | | |
| 1992 | 106 | | 125 | 1992 |
| 1993 | 99 | 113 | 117 | 1993 |
| 1994 | 79 | 77 | 114 | 1994 |
| 1995 | 153 | 159 | 157 | 1995 |
| 1996 Ocak | 193 | 199 | 192 | January 1996 |
| Şubat | 206 | | 189 | February |
| Mart | 191 | 191 | 180 | March |
| Nisan | 192 | 185 | 195 | April |
| Mayıs | 198 | 180 | 195 | May |
| Haziran | | 182 | 185 | June |
| Temmuz | | | 179 | July |
| Ağustos | 154 | 154 | 159 | August |
| Eylül | 136 | 138 | 145 | September |
| Ekim | 136 | 139 | 137 | October |
| Kasım | 133 | 140 | 131 | November |
| Aralık | 134 | 133 | 132 | December |
| 1997 Ocak | 137 | 138 | 137 | January 1997 |
| Şubat | 131 | 131 | 138 | February |
| Mart | 130 | 131 | 138 | March |
| Nisan | 133 | 131 | 139 | April |
| Mayıs | 148 | | 139 | May |
| Haziran | | | 134 | June |
| Temmuz | 121 | | 125 | July |
| Ağustos | 129 | 128 | 127 | August |
| Eylül | 135 | 138 | 129 | September |
| Ekim | 134 | 137 | 135 | October |
| Kasım | 124 | 130 | 128 | November |
| Aralık | 122 | 127 | 124 | December |
| 1998 Ocak | 120 | 123 | 121 | January 1998 |
| Şubat | 110 | 114 | 116 | February |
| Mart | 87 | 92 | 113 | March |
| Nisan | 81 | 92 | 111 | April |
| Mayıs | 75 | 85 | 109 | May |
| Haziran | 74 | 73 | 107 | June |
| Temmuz | 67 | 76 | 101 | July |
| Ağustos | 69 | 79 | 95 | August |
| Eylül | 60 | 67 | 80 | September |
| Ekim | 68 | 74 | 92 | October |
| Kasım | 74 | 79 | | November |
| Aralık | 77 | 83 | 101 | December |
| 1999 Ocak | 81 | 90 | 102 | January 1999 |
| Şubat | 85 | 95 | 101 | February |

Kaynak : TMO

Source : Turkish Grain Board (TMO)

Ek Tablo 13 - Aylar İtibariyle Beyaz Arpa Destekleme, Toptan ve Dünya İhraç Fiyatları: 1996/97-1998/99

Appendix Table – 13 - Monthly Support, Wholesale and World Prices of Barley

| | Haziran | Temmuz | Ağustos | Eylül | Ekim | Kasım | Aralık | Ocak | Şubat | Mart | Nisan | Mayıs | Ort. |
|--|---------|--------|---------|-------|------|-------|--------|------|-------|------|-------|-------|----------|
| | June | July | Aug. | Sep. | Oct. | Nov. | Dec. | Jan. | Feb. | Mar. | April | May | Averages |

Yemlik Tahıllar

TEAE

| | | 1996/97 | | | | | | | | | | | | |
|----------------------------|-------|---------|--------|--------|--------|--------|--------|--------|--------|--------|--------|--------|--------|--------|
| Ortalama Borsa fiyatı | TL/Kg | 15.021 | 13.994 | 14.079 | 14.456 | 16.721 | 17.243 | 17.150 | 17.824 | 18.174 | 17.770 | 18.918 | 20.030 | 16.782 |
| (Wholesale prices) | \$/Kg | 0,188 | 0,171 | 0,163 | 0,158 | 0,175 | 0,169 | 0,159 | 0,160 | 0,153 | 0,143 | 0,145 | 0,146 | 0,161 |
| TMO Destekleme Alım Fiyatı | TL/Kg | 14.400 | 14.900 | 15.400 | 15.900 | 16.400 | 16.900 | | | | | | | 15.650 |
| (Support Prices) | \$/Kg | 0,180 | 0,182 | 0,179 | 0,174 | 0,171 | 0,166 | | | | | | | 0,175 |
| Fransız Yemlik Arpa, f.o.b | \$/Kg | | | 0,154 | 0,136 | 0,136 | 0,133 | 0,134 | 0,137 | 0,131 | 0,13 | 0,133 | 0,148 | 0,124 |
| | | 1997/98 | | | | | | | | | | | | |
| Ortalama Borsa Fiyatı | TL/Kg | 19.500 | 21.486 | 24.180 | 24.330 | 28.059 | 30658 | 31.686 | 33.386 | 33.767 | 33.176 | 34.018 | 33.446 | 28.974 |
| (Wholesale prices) | \$/Kg | 0,133 | 0,135 | 0,146 | 0,141 | 0,156 | 0,159 | 0,155 | 0,155 | 0,150 | 0,141 | 0,139 | 0,133 | 0,145 |
| TMO Destekleme Alım Fiyatı | TL/Kg | 26.000 | 27.250 | 29.000 | 30.000 | | | | | | | | | 28.063 |
| (Support Prices) | \$/Kg | 0,177 | 0,172 | 0,175 | 0,174 | | | | | | | | | 0,174 |
| Fransız Yemlik Arpa, f.o.b | \$/Kg | 0,147 | 0,121 | 0,129 | 0,135 | 0,134 | 0,124 | 0,122 | 0,122 | 0,11 | 0,091 | 0,081 | 0,075 | 0,116 |
| | | 1998/99 | | | | | | | | | | | | |
| Ortalama Borsa Fiyatı | TL/Kg | 35.245 | 33.492 | 36.024 | 37.671 | 41.489 | 44.006 | 46.531 | 48.657 | | | | | 40.389 |
| (Wholesale prices) | \$/Kg | 0,1344 | 0,125 | 0,1314 | 0,137 | 0,149 | 0,144 | 0,145 | 0,142 | | | | | 0,139 |
| TMO Destekleme Alım Fiyatı | TL/Kg | 39.750 | 41.000 | 42.250 | | | | | | | | | | 41.000 |
| (Support Prices) | \$/Kg | 0,1516 | 0,153 | 0,1541 | | | | | | | | | | 0,038 |
| Fransız Yemlik Arpa, f.o.b | \$/Kg | 0,074 | 0,067 | 0,069 | 0,061 | 0,069 | 0,075 | 0,077 | 0,081 | 0,085 | | | | 0,055 |

Kaynak: TMO

Source: TMO

Ek Tablo 14 - Aylar İtibariyle Mısır Destekleme, Toptan ve Dünya İhrac Fiyatları: 1996/97-1998/99
Appendix Table 14- Monthly Support, Wholesale and World Prices of Corn : 1996/97-1998/99

| | | Eylül | Ekim | Kasım | Aralık | Ocak | Şubat | Mart | Nisan | Mayıs | Haziran | Temmuz | Ağustos | Ortalama |
|---------------------------|---------|---------|--------|--------|--------|--------|--------|--------|--------|--------|---------|--------|---------|----------|
| | | Sept. | Oct. | Nov. | Dec. | Jan. | Feb. | Mar. | April | May | June | July | Aug. | Average |
| | | 1996/97 | | | | | | | | | | | | |
| Ortalama Borsa fiyatı | TL/Kg | 18.900 | | 16.517 | 17.750 | 17.510 | 17.323 | 19.208 | 20.128 | 23.356 | 26.007 | 29.439 | | 20.614 |
| (Wholesale Prices) | \$/Kg | 0,208 | | 0,163 | 0,165 | 0,152 | 0,143 | 0,152 | 0,150 | 0,167 | 0,177 | 0,185 | | 0,166 |
| TMO Dest. Alım Fiyatı | TL/Kg | 17.100 | 17.600 | 18.100 | | | | | | | | | | 17.600 |
| (Support Prices) | \$/Kg | 0,188 | 0,185 | 0,179 | | | | | | | | | | 0,184 |
| U.S. No. 2 Yellow (f.o.b) | (\$/kg) | 0,149 | 0,131 | 0,121 | 0,119 | 0,122 | 0,12 | 0,129 | 0,129 | 0,122 | 0,118 | 0,113 | 0,116 | 0,124 |
| | | 1997/98 | | | | | | | | | | | | |
| Ortalama Borsa Fiyatı | TL/Kg | 32.556 | 32.257 | 39.042 | 34.190 | 35.154 | 39993 | 36.658 | 34.733 | 41.902 | 42.785 | 43.768 | 45.369 | 36.927 |
| (Wholesale Prices) | \$/Kg | 0,188 | 0,181 | 0,167 | 0,191 | 0,166 | 0,178 | 0,150 | 0,148 | 0,171 | 0,170 | 0,164 | 0,165 | 0,171 |
| TMO Dest. Alım Fiyatı | TL/Kg | 29.700 | 31.200 | 32.700 | | | | | | | | | | 31.200 |
| (Support Prices) | \$/Kg | 0,172 | 0,173 | 0,169 | | | | | | | | | | 0,171 |
| U.S. No. 2 Yellow (f.o.b) | (\$/kg) | 0,117 | 0,128 | 0,119 | 0,115 | 0,118 | 0,116 | 0,118 | 0,108 | 0,109 | 0,106 | 0,103 | 0,091 | 0,112 |
| | | 1998/99 | | | | | | | | | | | | |
| Ortalama Borsa Fiyatı | TL/Kg | 43.863 | 42.000 | 40.699 | 48.369 | 51.203 | 55.451 | | | | | | | 46.931 |
| (Wholesale Prices) | \$/Kg | 0,160 | 0,151 | 0,139 | 0,159 | 0,160 | 0,162 | | | | | | | 0,155 |
| TMO Dest. Alım Fiyatı | TL/Kg | 47.700 | 48.200 | 49.700 | | | | | | | | | | 48.533 |
| (Support Prices) | \$/Kg | 0,174 | 0,173 | 0,169 | | | | | | | | | | 0,172 |
| U.S. No. 2 Yellow (f.o.b) | \$/Kg | 0,089 | 0,100 | 0,11 | 0,098 | 0,101 | 0,098 | | | | | | | 0,099 |

Kaynak : TMO , DİE , Adana Ticaret Borsası

Source : TMO, SIS: Adana Trade Board