

BUĞDAY

DURUM VE TAHMİN: 1999/2000

BUĞDAYDA DURUM VE TAHMİN: 1999/2000	4
Durum: 1998/99	4
Tahmin: 1999/2000	4
<i>WHEAT SITUATION AND OUTLOOK: 1999/2000</i>	5
Situation: 1998/99	5
Outlook: 1999/2000	5
DÜNYADA DURUM: 1998/99	6
Dünya Buğday Fiyatları Geçen Yılın Altında Seyrediyor	6
Global Buğday Üretimi Düştü	6
Arz, Kullanım ve Yıl Sonu Stokları Düştü	7
Global Buğday Ticareti Geriledi	8
DÜNYADA TAHMİN: 1999/2000	11
Global Buğday Üretiminde Gerileme Olacağı Öngörülüyor	11
Global Buğday Arzında Gerileme Bekleniyor	11
Global Buğday Kullanımında Artış Öngörülüyor	11
Global Buğday Stoklarında Gerileme Bekleniyor	11
Global Buğday Ticaretinde Artış Öngörülüyor	11
TÜRKİYE'DE DURUM: 1998/99	12
Yurtiçi-Dünya Fiyat Farkı Küçüldü	12
TMO 5 Milyon Tonun Üzerinde Buğday Aldı	12
Ekilen Alan, Verim, Üretim ve Net Üretim Arttı	12
Buğday Arzı Arttı	12
Toplam Kullanım Yükseldi	13
Buğday İthalatı Arttı	14
Buğday İhracatı Arttı	14
Buğday Ürünleri İhracatı Düştü	14
Yıl Sonu Stokları ve Stok-Kullanım Oranı Yükseldi	14
Un Sanayii Yavaşladı, Diğer Sanayiler Geriledi	14
Buğday Politikalarında Değişiklik	15

Buğday İhracatına Ağırlık Verildi	15
TÜRKİYE'DE TAHMİN: 1999/2000.....	17
Destekleme Alım Fiyatları Dünya Fiyatlarının Üzerinde Belirlendi.....	17
Ekilen Alanda Artış, Verimde ve Üretimde Büyük Düşüş Olduğu Tahmin Ediliyor.....	17
Toplam Buğday Arzında Düşüş Öngörülüyor	18
Toplam Buğday Kullanımında Düşüş Olacağı Öngörülüyor	18
Yıl sonu Stoklarının Küçüleceği Öngörülüyor.....	18
İthalatın Artacağı Öngörülüyor	18
Buğday İhracatının Azalacağı, Buğday Ürünleri İhracatının Artacağı Öngörülüyor	18
<i>EK TABLOLAR.....</i>	<i>21</i>

BUĞDAYDA DURUM VE TAHMİN: 1999/2000**BAŞLICA GELİŞMELER****Durum: 1998/99**

- Global buğday üretiminin 588 milyon ton olarak gerçekleştiği tahmin ediliyor.
- Ekim ve Kasım'da yükselen Dünya ihrac fiyatları Aralık'tan sonra gerilemeye başladı.
- Global buğday ticaretinin 115milyon ton olarak gerçekleştiği tahmin ediliyor.
- Türkiye'de buğday ekim alanı, verim ve net üretim tahminlerinde değişiklik olmadı.
- Yurtiçi fiyatlar dünya fiyatlarının üzerinde seyrediyor, ancak fark giderek azalıyor.
- Türkiye'nin buğday ithalatının ilk projeksiyonlara göre büyük artışla 1,7 milyon tona çıktığı tahmin ediliyor.
- Buğday ihracatının büyük artışla 3 milyon tona çıktığı, un, makarna ve bisküvi-kek-ekmekçi ürünleri gibi buğday ürünleri ihracatında büyük gerileme olduğu tahmin ediliyor.
- Yıl sonu stoklarının düştüğü, stok-kullanım oranının yüzde 15,7'ye indiği tahmin ediliyor.

Tahmin: 1999/2000

- İlk projeksiyonlara göre 1999/2000 piyasa yılında global buğday üretiminde 17 milyonun üzerinde gerileme olması bekleniyor.
- Global buğday arzında 8 milyon ton gerileme, kullanımda 10 milyon ton artış olacağı öngörülüyor.
- Yıl sonu stoklarında 20 milyon tona yakın gerileme olacağı öngörülüyor;
- Türkiye'de ekim alanında olduğu tahmin ediliyor.
- Özellikle Güneydoğu ve Orta Anadolu'yu etkileyen kuraklığa bağlı olarak verimde geçen yıla kıyasla büyük düşüş olacağı ve üretimin 17 milyon civarında olacağı öngörülüyor.
- Makarnalık buğday üretiminde verimde yüzde 30'un üzerinde gerileme olduğu ve üretimin 1998'deki 2,8 milyon tondan 1,6 milyon tona indiği tahmin ediliyor.
- İlk projeksiyonlara göre, üretimde ve arzda geçen yıla göre büyük gerileme olması bekleniyor.
- Buğday ihracatının düşeceği, buğday ürünleri ihracatının ve buğday ithalatının artacağı öngörülüyor.

Özet Tablo 1 - Türkiye'de Buğday Arz ve Kullanımı:1997/98-1999/2000 Piyasa Yılları
Summary Table 1 - Turkey Wheat Supply and Use: 1997/98-1999/2000 Market Years

	1997/98	1998/99	1999/2000	
		Tahmin Estimated	Projeksiyon Projected	
		Bin Ton 000 MT		
ARZ				SUPPLY
Net üretim	15.484	17.577	14.229	Net production
İthalat	1.675	1.700	2.200	Imports
Başlangıç stokları	3.204	3.205	3.790	Beginning stocks
Toplam arz	20.363	22.482	20.219	Total supply
KULLANIM				DISAPPEARANCE
Yurtiçi kullanım	15.627	15.827	15.994	Domestic use
Gıda	12.835	13.026	13.220	Food
Tohum	1.692	1.701	1.674	Seed
Yem	1.100	1.100	1.100	Feed
İhracat	1.531	2865	2.175	Exports
Toplam kullanım	17.158	18.692	18.169	Total disappearance
Yıl sonu stokları	3.205	3.790	2.050	Ending stocks
Stok-kullanım oranı	18,7	20,3	11,3	Stocks-use ratio

Kaynak: Ek Tablo 5
Source: Appendix Table 5

WHEAT SITUATION AND OUTLOOK: 1999/2000

HIGHLIGHTS

Situation: 1998/99

- Projected 1998/99 world wheat production 2 million tonnes down from November projection.
- World export prices getting weak again; all the export prices are still below from a year ago.
- Projected 1998/99 global wheat trade and ending stocks down from November projections.
- Domestic prices are significantly above the world export prices, but the difference getting smaller.
- Projected 1998/99 wheat imports significantly rose from November projection.
- Projected 1998/99 Turkish wheat exports further up; projected exports of wheat flour, pasta, bakery products-cakes-biscuits further down from November projections.
- Projected 1998/99 Turkish wheat supply, use and ending stocks significantly up, domestic use down by 100 thousand mts from November projections.

Outlook: 1999/2000

- First projections point a serious reduction in global wheat production, because of reduced area and low yields in some countries.
- Global wheat supply is projected down and global use up from a year ago.
- Global wheat trade is projected up almost 10 million tonnes; ending stocks down 20 milyon tonnes.
- Support prices significantly above the world export prices.
- The 1999/2000 outlook for Turkey is for a slightly increased area, lower yields, production and exports, and increased imports.
- Turkish all-wheat production estimated to be 17 million tonnes, almost 20 percent below the 1998/99 output.
- Wheat exports are projected down, imports are up.
- Ending stocks is projected down by 1.75 million tonnes.
- The price outlook is for a narrower gap between the domestic and world prices.

Özet Tablo 2 - Türkiye'de Makarnalık Buğday Arz ve Kullanımı
Summary Table 2 - Durum Wheat Supply and Use in Turkey

	1996/97	1997/98	1998/99	1999/00	
	Tahmin Estimated	Tahmin Estimated	Tahmin Estimated	Projeksiyon Projected	
ARZ:		Bin ton	000 mt		SUPPLY:
Üretim	2300	2450	2800	1600	Production
İthalat	130	38	61	130	Imports
Makarnalık buğday	129	37	60	129	Durum wheat
Makarnalık buğday ürünleri	1	1	1	1	Durum products
Başlangıç stokları	220	321	349	824	Beginning Stocks
Toplam arz	2650	2739	3210	2554	Total supply
KULLANIM:					DISAPPEARANCE
Tohum	220	220	220	210	Seed
Makarna	662	637	576	580	Pasta
Bulgur	800	800	800	800	Cracked wheat
İrmik	25	28	30	30	Semolina
Un	400	405	405	350	Flour
Toplam Yurtiçi kullanım	2107	2090	2031	1970	Total domestic use
İhracat	292	300	355	405	Exports
Makarnalık buğday	0	65	253	280	Durum wheat
Makarnalık buğday ürünleri	292	235	102	125	Durum products
Toplam kullanım	2399	2390	2677	2375	Total disappearance
STOKLAR:					STOCKS:
Bitiş Stokları	251	349	824	179	Ending stocks
Stok-kullanım oranı	10,46	14,60	34,53	7,54	Stocks-use ratio

Kaynak: Ek Tablo 6

Source: Appendix Table 6

DÜNYADA DURUM: 1998/99**Dünya Buğday Fiyatları Geçen Yılın Altında Seyrediyor**

1998/99 piyasa yılı başında bir önceki yılın aynı dönemine kıyasla yüzde 20-25 oranında düşen dünya buğday ihraç fiyatları, Ekim ve Kasım aylarında yükselerek 130 doların üzerine çıktıktan sonra Ocak sonunda tekrar gerilemeye başladı. U.S. No. 2 Sert Kırmızı Kışlık (HRW) buğdayın ihraç fiyatı (f.o.b., Meksika Körfezi limanları) Mayıs ayının son haftasında Haziran 1998'e göre 13, Ocak 1999'a göre 15, geçen yılın aynı ayına göre ise 19 dolar gerileyerek 111 dolar/ton ile son beş yılın en düşük düzeyine Benzer gelişmeler U.S. No. 2 Yumuşak Kırmızı Kışlık (SRW) buğdayında da gözlemlendi. Kasım ayından sonra düşmeye başlayan Arjantin Ekmeklik (Trigo pan) buğday fiyatı ise, Şubattan sonra tekrara yükselme eğilimine girdi. Arjantin Ekmeklik buğday fiyatı Mayıs ayının son haftası itibarıyla geçen yılın 8 dolar altında, HRW ve SRW ise 20 dolar altında (Şekil 2).

Global Buğday Üretimi Düştü

Dünya buğday üretim tahminleri aşağı doğru revize edildi. USDA'nın Haziran 1999 tarihli tahminine göre, global buğday üretimi 1998/99 piyasa yılında bir önceki yıla göre yaklaşık 22 milyon tonluk bir gerileme ile 587,94 milyon ton oldu (Ek Tablo 1).

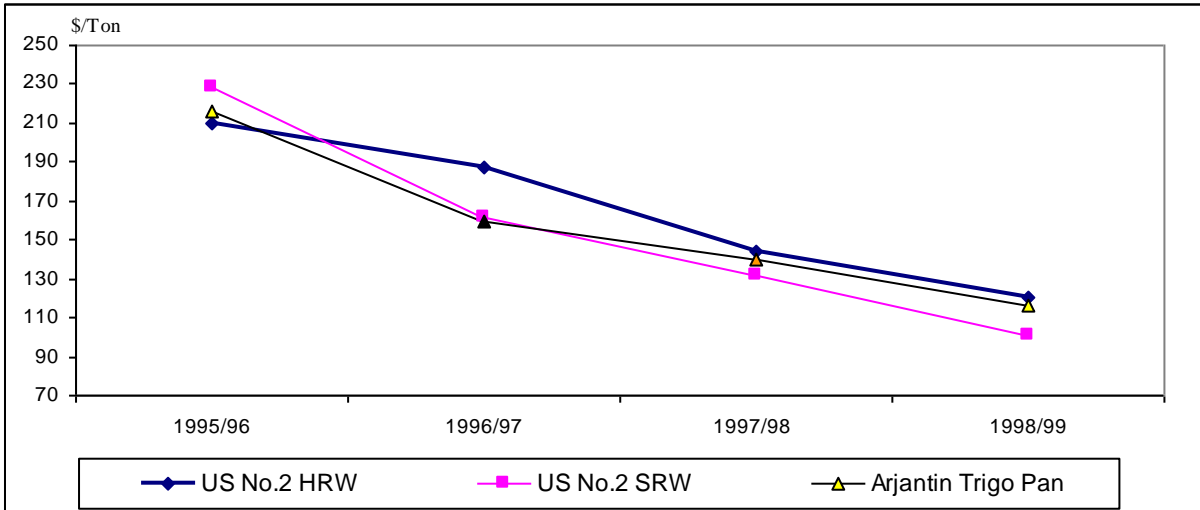
Tablo 1 – Dünya Buğday Arz ve Kullanımı
Table 1- Global Wheat Supply and Use

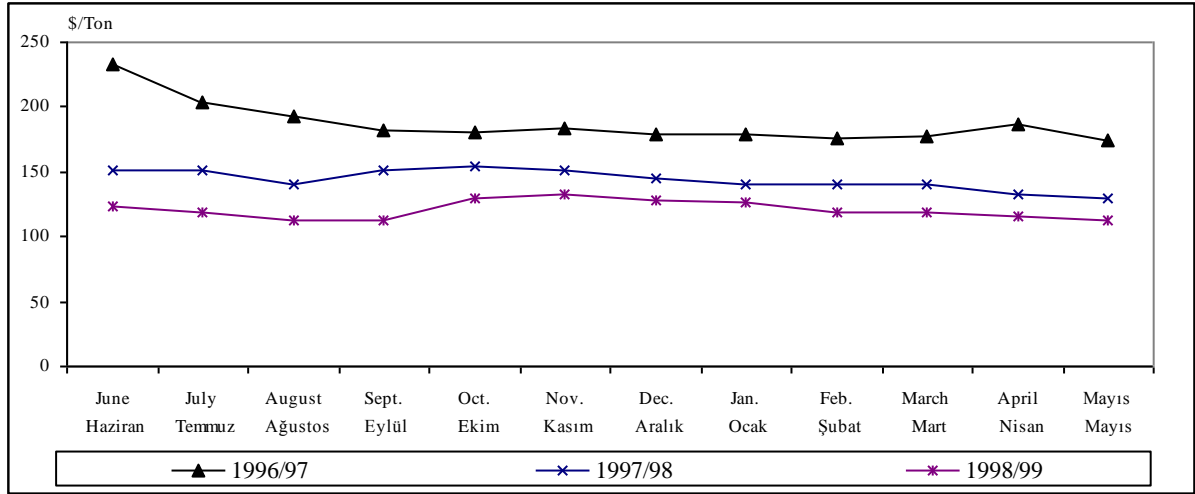
	1997/98	1998/99 Tahmin Estimated	1999/2000 Projeksiyon Projected
ARZ			
Başlangıç stokları	113,85	139,15	137,66
Üretim	609,88	587,96	570,10
İthalat	122,98	115,00	120,36
Toplam arz	846,71	842,11	828,12
KULLANIM			
Yurtiçi	584,57	589,43	589,79
İhracat	122,75	116,21	121,46
Toplam kullanım	707,32	705,64	711,25
Yıl sonu stokları	139,39	136,47	117,97
Stok-kullanım oranı	19,71	19,34	16,59

Kaynak: Ek Tablo 1

Source: Appendix Table 1

FAO'nun Haziran ayındaki son tahminine göre ise global buğday üretiminin bir önceki yıla göre 18 milyon ton gerileyerek 596 milyon ton düzeyine inmesi bekleniyor. Uluslararası Tahıl Konseyi (IGC) ise, Haziran 1998 başındaki 592 milyon tonluk global buğday üretim tahmini Nisan 1999 projeksiyonunda 10 milyon tonluk bir azalışla 583 milyon tona düşürdü. Global buğday üretimindeki gerilemenin önceki piyasa yılına kıyasla 27 milyon tona ulaştığı tahmin ediliyor.

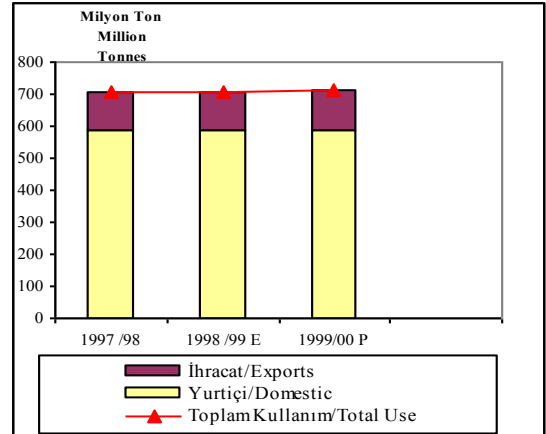
**Şekil 1 : Dünya İhraç Fiyatları**
Figure 1: World Export Prices



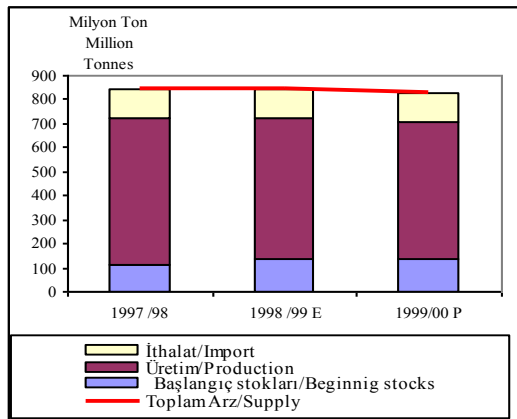
Şekil 2 - Aylar İtibariyle U.S. No. 2 HRW Fiyatı
Figure 2 : U.S. No. 2 HRW Export Prices

Arz, Kullanım ve Yıl Sonu Stokları Düştü

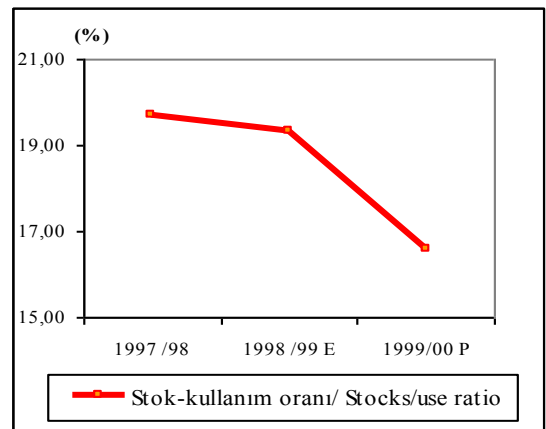
USDA'nın Haziran ayı tahminine göre 1998/99 global buğday arzının bir önceki yıla kıyasla yaklaşık 4,6 milyon tonluk bir düşüşle 847,1 milyon tona, global buğday kullanımının ise 1,68 milyar tonluk bir gerilemeyle 705,64 milyar tona düşmesi bekleniyor. Arz ve kullandaki bu gelişmelere paralel olarak yıl sonu stoklarında yaklaşık 1,5 milyon tonluk bir gerileme olması bekleniyor (Ek Tablo 1). Aynı tahminler, 1996/97 piyasa yılı sonunda yüzde 15,82'ye kadar düşmüş olan stok-kullanım oranının, 1998/99 piyasa yılında, 1997/98 sonunda ulaştığı yüzde 19,71'in oranının altına inerek yüzde 16,24'e gerileyeceğine işaret etmektedir. FAO'nun Haziran ayı öngörülerinde ise, 1998/99 piyasa yılı global buğday bitiş stoklarının önceki yılda eriştiği 137 milyon tonluk düzeyini koruyacağı öngörülmektedir.



Şekil 4 - Dünya Buğday Kullanımı
Figure 4 - Global Wheat Use



Şekil 3 - Dünya Buğday Arzı
Figure 3 - Global Wheat Supply



Şekil 5 - Dünya Stok-Kullanım Oranı
Figure 5 - Global Stocks-Use Ratio

Global Buğday Ticareti Geriledi

USDA'nin en son projeksiyonları, 1998/99 piyasa yılında dünya global ticaretinin 1997/98 piyasa yılına göre 8 milyon ton gerileyerek 123 milyon tondan 115 milyon tona ineceğini öngörmektedir. FAO'nun ve IGC'nin Nisan 1999 projeksiyonların-

da ise, global buğday ithalatının 1997/98 piyasa yılının 3 milyon ton altında 93 milyon ton olarak gerçekleşeceği öngörülmektedir. İthalattaki en büyük gerilemeler Kuzey Afrika, Doğu Avrupa, Pakistan ve Çin'de ortaya çıkarken, ihracatta en büyük gerilemeler başlıca ihracatçı ülkelerden Kanada ve Arjantin'de yaşandı.

DÜNYADA TAHMİN: 1999/2000**Global Buğday Üretiminde Gerileme Olacağı Öngörülüyor**

FAO ve USDA'nin ilk projeksiyonlarında 1999/2000 yılı global buğday üretiminde ciddi bir gerileme öngörülüyor. FAO'nun, Haziran ayında açıkladığı ilk ve geçici projeksiyonlarda global buğday üretiminin 1999 yılında 1998 yılına göre % 2,6 oranında azalarak 579 milyon tona gerileyeceği öngörülüyor. FAO projeksiyonları, buğday üretimindeki en büyük gerilemelerin Kuzey Amerika, Avrupa ve uzun süren bir kuraklığın etkisinde kalan Çinde olacağına işaret etmektedir. Buna karşılık Güney Amerika ve BDT ülkelerinde ise üretimde ciddi artışlar olacağı öngörülmektedir.

USDA'in Haziran 1999 projeksiyonları da benzer bir gerilemeye işaret etmektedir. FAO projeksiyonundan daha yakın bir tarihte yapıldığı için daha güvenilir olan USDA projeksiyonu 1999 yılında global buğday üretiminin 1998 yılına göre 18 milyon tonluk bir düşüyle 570,1 milyon tona ineceğini öngörmektedir. FAO projeksiyonunda olduğu gibi, USDA projeksiyonunda da en büyük üretim gerilemelerinin ABD, Avrupa Birliği Çin ve Doğu Avrupa'da olması beklenmektedir. Üretim, ABD'de 1998/99 piyasa yılında ihraç fiyatlarının düşüklüğüne ve stokların yüksekliğine tepki olarak ekim alanlarında ciddi bir gerileme olmasına bağlı olarak 1998'e göre yüzde 12'lik bir gerilemeyle 61 milyon tona, AB'de ise ekim alanlarının daraltılmasına ve telafi edici ödemelerin azaltılmasına bağlı olarak yüzde 8 oranındaki bir gerilemeyle 96,57 milyon tona düşeceği tahmin edilmektedir. Üretim, Çin'de 110 milyon tondan 106 milyon tona Doğu Avrupa'da ise 34,12 milyon tondan 28,43 milyon tona düşeceği öngörülmektedir. Başlıca ihracatçı ülkelerden Arjantin ve Avustralya'da küçük artışlar, Rusya ve Kazakistan başta olmak üzere BDT ülkeleri ve Hindistan'da önemli artışlar olacağı öngörülmektedir (Ek Tablo 1).

Global Buğday Arzında Gerileme Bekleniyor

USDA, FAO ve Dünya Tahıl Konseyinin ilk projeksiyonları 1999/2000 piyasa yılında global buğday arzında önemli bir gerileme olacağına işaret etmektedir. USDA'nin Haziran projeksiyonuna göre 1998/99 piyasa yılında 842 milyon ton civarında olan global buğday arzının 1999/2000 piyasa yılında yaklaşık 14 milyon tonluk bir gerilemeyle 828 milyon ton civarında olacaktır. Global buğday

arzındaki gerilemenin en önemli nedeni üretimde beklenen 17,84 milyon tonluk düşüş ile başlangıç stoklarındaki 1,5 milyon tonluk azalmadır. Buna karşılık, 1998/99 piyasa yılında 115 milyon ton olduğu tahmin edilen global buğday ithalatının 5 milyon tonun üzerinde bir artışla 120 milyon tonun üzerine çıkacağı öngörülmektedir.

Global Buğday Kullanımında Artış Öngörülüyor

USDA'nın Haziran projeksiyonlarında 1999/2000 piyasa yılında global buğday kullanımının 5,6 milyon tonluk bir artışla 705,64 milyon tondan 711,25 milyon tona çıkacağı öngörülüyor. Global yurtiçi kullanımda önceki yıla göre 330 bin tonluk bir artış beklenirken, kullanımda öngörülen artışın esas itibarıyla global buğday ihracatındaki 5,25 milyon tonluk artıştan kaynaklanacağı tahmin ediliyor (Ek Tablo 1).

Global Buğday Stoklarında Gerileme Bekleniyor

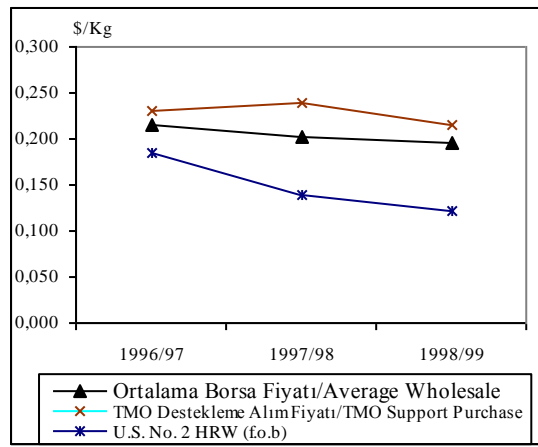
1999/2000 yılında arzdaki büyük düşüş ve kullanımdaki önemli artışa bağlı olarak yıl sonu global buğday stoklarında 1998/99 piyasa yılı sonu stoklarına kıyasla yüzde 15 civarında bir düşüş olacağı öngörülüyor. 1997/98 piyasa yılı sonunda 139,15 ve 1998/99 piyasa yılı sonunda 137,66 milyon tonla uzun yıllar ortalamasının üzerine çıkmış bulunan global stokların 20 milyon tonun biraz altında bir gerilemeyle 118 milyon ton düzeyine ineceği öngörülmektedir. Buna bağlı olarak, stok-kullanım oranının çok ciddi bir gerilemeyle yüzde 19,5'ten yüzde 16,6'ya inmesi beklenmektedir. Bu oran son yılların en düşük oranlarından birisi olup özellikle 2000 yılının başından sonra dünya fiyatlarının yükselme eğilimine girmesine yol açması beklenebilir (Ek Tablo 1).

Global Buğday Ticaretinde Artış Öngörülüyor

1999/2000 piyasa yılında global buğday ticaretinde önemli artışlar olacağı öngörülüyor. USDA'in Haziran projeksiyonlarına göre global buğday ithalatının 5,36 milyonluk bir artışla 120,36 milyon tona çıkması bekleniyor. Global buğday ithalatında beklenen bu artışın temel nedenini, başlıca ithalatçı ülkelerden Çinde ithalat gereksiniminin üretimdeki 4 milyon tonluk gerilemeye bağlı olarak 1 milyon tondan 4 milyon tona yükseleceği öngörüsü oluşturmaktadır.

TÜRKİYE'DE DURUM: 1998/99**Yurtiçi-Dünya Fiyat Farkı Küçüldü**

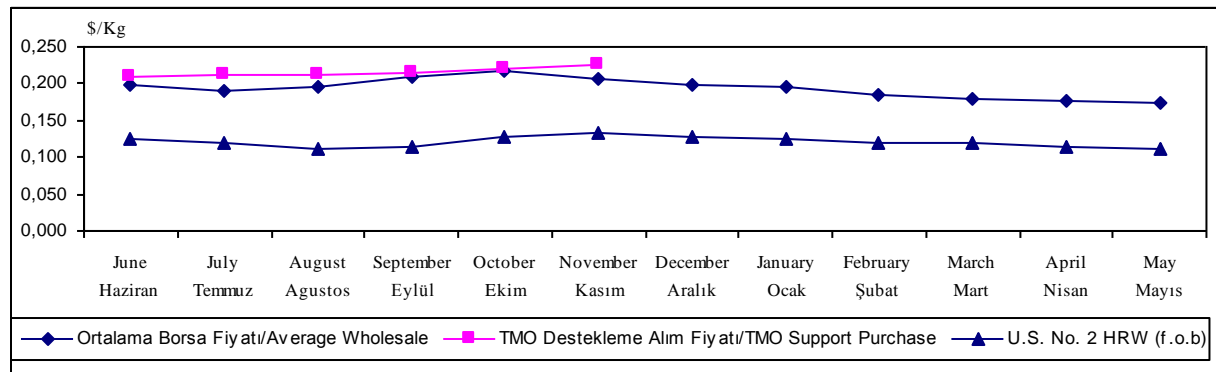
Haziran ayında destekleme alım fiyatlarının dünya ihraç fiyatlarının çok üzerinde belirlenmesi ve izleyen aylarda dünya ihraç fiyatlarının daha da gerilemesi nedeniyle yurtiçi buğday fiyatlarıyla dünya fiyatları arasındaki fark Eylül sonuna kadar büyüdü. Ekim başından itibaren dünya fiyatlarının yükselmeye başlamasıyla fark kapanmaya başladı. Piyasa yılı başında 100 doların üzerinde olan fark, Mayıs ayı sonu itibariyle 70-80 dolara indi (Şekil 7)



Şekil 6- Türkiye'de Buğday Fiyatları (PY)
Figure 6 – Wheat Prices in Turkey (MY)

TMO 5 Milyon Tonun Üzerinde Buğday Aldı

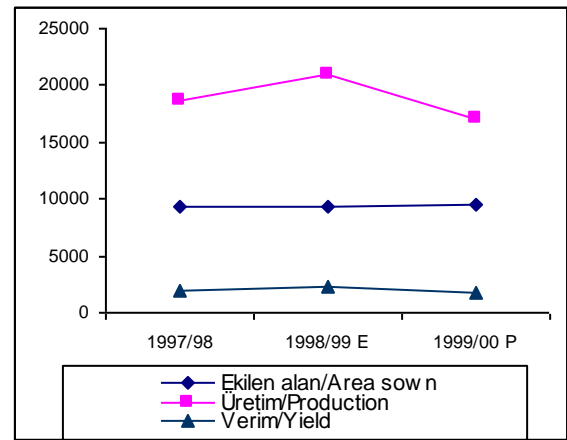
Toprak Mahsulleri Ofisi 1998 yılı alım kampanyasında 5 milyon 100 bin tona yakın buğday alımı gerçekleştirdi. TMO, 3.746.434 tonu ekmeklik buğday, yaklaşık 1 milyon tonu makarnalık buğday (durum) ve 382.677 tonu da yemlik buğday olmak üzere toplam 5 milyon 100 bin ton buğday aldı. Ortalama alım fiyatı durum buğdayında 60.014, ekmeklik buğdayda 52.622 ve yemlik buğdayda 46.124 TL/Kg olarak gerçekleşti.



Şekil 7 - Aylık Buğday Fiyatları: 1998/99
Figure 7 - Monthly Wheat Prices: 1998/99

Ekilen Alan, Verim, Üretim ve Net Üretim Arttı

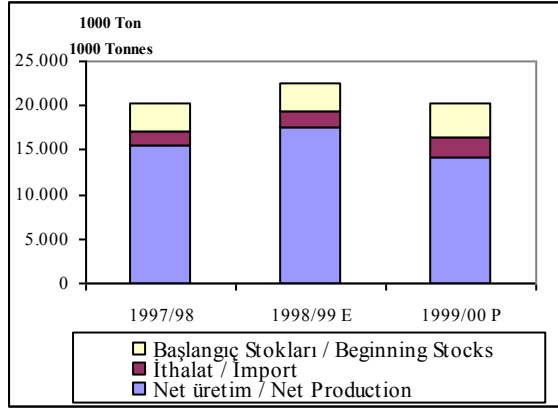
Buğday ekilen alan, DİE'nin birinci geçici tahminine göre geçen yıla göre 60 bin hektarlık artışla 9,4 milyon hektara yükseldi. Verimin, özellikle çok uygun hava koşullarına bağlı olarak geçen yıla göre % 20'nin üzerinde artışla 2230 Kg/Ha'nın üzerine çıktığı, üretimin ise geçen yıla kıyasla 2,3 milyon tonluk bir artışla 21 milyon ton olarak gerçekleştiği tahmin ediliyor. Son tahminlere göre, net üretim geçen yıla göre 2 milyon tonun üzerinde bir artışla 17,5 milyon tonun üzerine çıktı (Şekil 8).



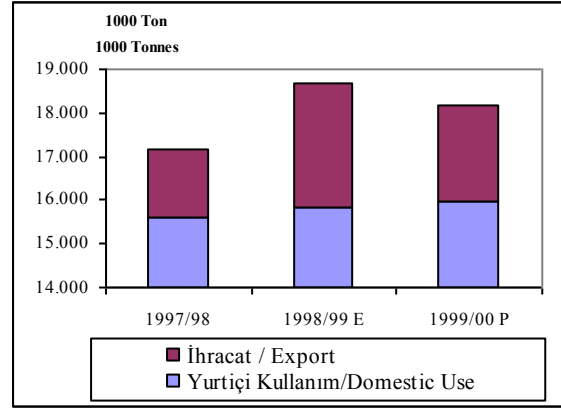
Şekil 8 - Ekilen Alan, Verim, Net Üretim
Figure 8 – Area, Yield and Output in Turkey

Buğday Arzı Arttı

Mayıs ayında yapılan üretim tahminleri ve ithalat projeksiyonu, 1998/99 piyasa yılı buğday arzının önceki piyasa yılına göre 2,12 milyon tonun üzerindeki bir artışla 22,48 milyon tonun üzerine çıktığına işaret etmektedir. Arzdaki artış, büyük ölçüde ithalat tahmininin yukarıya doğru revize edilmesinden kaynaklanmaktadır (Şekil 9).



Şekil 9- Türkiye'de Buğday Arzı
Figure 9- Wheat Supply in Turkey



Şekil 10- Türkiye'de Buğday Kullanımı
Figure 10- Wheat Use in Turkey

Toplam Kullanım Yükseldi

Son tahminlere göre, toplam buğday kullanımı 1997/98 piyasa yılına kıyasla 1,5 milyon tonun üzerinde bir artışla 18,69 milyon tonun üzerine çıktı (Şekil 10).

Kullanımdaki artış buğday ihracatındaki büyük artıştan kaynaklandı. Yurtiçi kullanımda tohum ve yem kullanımı önceki yıla göre değişmezken, gıda tüketiminde nüfus artışına paralel olarak 200 bin

Tablo 2 - Türkiye'de Buğday Durum ve Tahmini
Table 2 - Turkish Wheat Situation and Outlook

	1997/98	1998/99	1999/2000	
		Tahmin Estimated	Projeksiyon Projected	
	Bin Ton	000 MT		
ARZ				SUPPLY
Üretim	18.700	21.000	17.000	Production
Net üretim	15.484	17.577	14.229	Net production
İthalat	1.675	1.700	2.200	Imports
1 Haziran stokları	3.204	3.205	3.790	Beginning stocks
Toplam arz	20.363	22.482	20.219	Total supply
KULLANIM				DISAPPEARANCE
Yurtiçi kullanım	15.627	15.827	15.994	Domestic use
Gıda	12.835	13.026	13.220	Food
Tohum	1.692	1.701	1.674	Seed
Yem	1.100	1.100	1.100	Feed
İhracat	1.531	2.865	2.175	Exports
Buğday	186	2.325	975	Wheat
Buğday ürünleri	1.345	540	1.200	Wheat Products
Toplam kullanım	17.158	18.692	18.169	Total disappearance
YIL SONU STOKLARI				ENDING STOCKS
Toplam stoklar	3.205	3.790	2.050	Total stocks
TMO stokları	1.821	2.217	1.250	TMO stocks
Diğer	1.348	1575	800	Other
Stok-kullanım oranı (%)	18,7	20,3	11,3	Stocks-use ratio (%)
FİYATLAR		TL/Kg		PRICES
Çiftçinin eline geçen	29.619	50.000	75.000	Received by farmers
TMO destekleme alım	33.000	53.000	80.000	TMO support
TMO destekleme alım (\$/Ton)	228	204	195	TMO support (\$/mt)

Kaynak: Ek Tablo 5

Source: Appendix Table 5

tonluk bir artış olduğu tahmin ediliyor. Buna karşılık, buğday ve buğday ürünleri ihracatının geçen yıla göre 1,3 milyon tonun üzerinde bir artışla 2,86 milyon tonun üzerine çıktığı tahmin ediliyor .

Buğday İthalatı Arttı

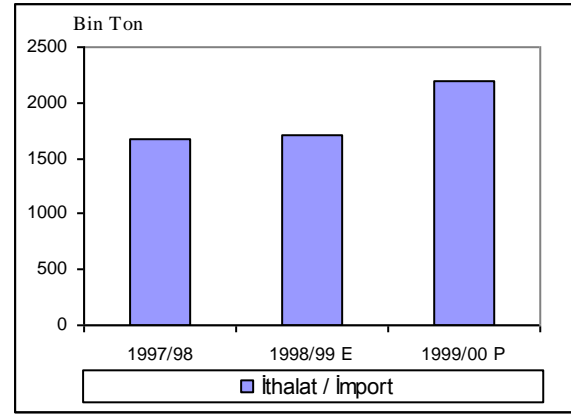
1998/99 piyasa yılı ithalat projeksiyonu piyasa yılının ilk 7 ayındaki gerçekleştirmeler ışığı altında yukarı doğru revize edildi. DİE'nin geçici verilerine göre 1997/98 piyasa yılında toplam buğday ve buğday ürünleri ithalatı 1,669 milyon ton olarak gerçekleşmiştir. Buna karşılık, 1998/99 piyasa yılında, gümrük vergisinin yüzde 45'ten 55'e çıkarılmasına rağmen, ilk 7 ayda 1 milyon 177 bin ton buğday ithal edilmiştir. Bu nedenle, ilk projeksiyonlarda 1,2 milyon ton olarak öngörülen ithalat tahmini yükseltilerek 1,7 milyon tona çıkarılmıştır (Şekil 11).

Buğday İhracatı Arttı

TMO'nun Nisan ayı sonu itibariyle gerçekleştirdiği ihracat bağlantıları dikkate alındığında, 1998/99 piyasa yılında buğday ihracatının ilk projeksiyonlarda öngörülenin çok üzerine çıkacağı anlaşılmaktadır. 1998/99 piyasa yılının ilk 7 ayındaki gerçekleştirmeler ve Orta Anadolu İhracatçılar Birliği (OAİB) ihracat kayıt rakamları dikkate alındığında, buğday ihracatının 1997/98 piyasa yılına göre çok büyük bir artışla 2,3 milyon tona yükselmesi beklenmektedir (Şekil 12). Henüz ihracat kayıtlarına girmemiş olan 575 bin ton civarındaki buğday da dahil edildiğinde buğday ihracatı 2,9 milyon tona yaklaşmaktadır.

Buğday Ürünleri İhracatı Düştü

Buğday ürünleri ihracatı ikinci kez aşağı doğru revize edildi. DİE'nin 1997/98 ve 1998/99 piyasa yıllarının ilk 7 ayına ait geçici ihracat rakamları ve piyasa yılının ikinci yarısına ilişkin OAİB ihracat kayıt rakamları, Türkiye'nin toplam buğday ihracatı içinde önemli yeri tutan un, makarna ve bisküvi gibi işlenmiş buğday ürünleri ihracatında 1997 yılının son aylarında başlayan gerileme eğiliminin derinleşerek devam ettiğine işaret etmektedir. DİE verilerine göre, buğday ürünleri ihracatı (buğday eşdeğeri olarak) 1996/97'de 1,361 milyon ton, 1997/98 piyasa yılında ise 1,288 milyon ton olarak gerçekleşmiştir. 1998/99 piyasa yılının ilk yedi aylık dönemler itibariyle bakıldığında, 1996/97'de 695 bin ton, 1997/98'de 906 bin ton olan buğday ürünleri ihracatının 1998/99'da ise 323 bin tona düştüğü görülmektedir. Bu, buğday ürünleri ihracatında geçen piyasa yılının aynı dönemine kıyasla üçte ikilik bir gerileme anlamına gelmektedir.



Şekil 11 – Türkiye'nin Buğday İthalatı
Figure 11 – Wheat Imports of Turkey

Özellikle Bağımsız Devletler Topluluğunda krizin devam ettiği ve iç fiyat ile dünya buğday fiyatı arasındaki farkın bir miktar küçülmekle birlikte hala devam ettiği dikkate alındığında gerileme eğiliminin 1999 yılında da devam etmesi beklenebilir. Bu gelişme ve gerçekleştirmeler ışığı altında, 1998/99 piyasa yılı buğday ürünleri ihracat projeksiyonları ikinci kez aşağıya doğru revize edilmiştir. Buna göre, 1998/99 piyasa yılı buğday ürünleri ihracatının (buğday eşdeğeri) 1997/98 piyasa yılına göre 750 bin tona yakın bir gerilemeyle 550 bin tonun altına düşeceği öngörülmektedir (Şekil 12).

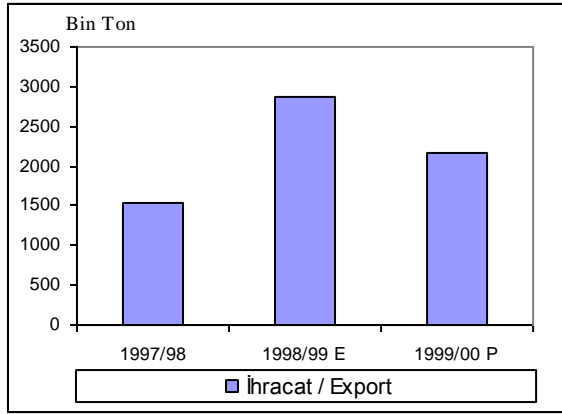
Yıl Sonu Stokları ve Stok-Kullanım Oranı Yükseldi

Arz ve kullanım tahminlerindeki bu gelişmelere bağlı olarak, 1998/99 piyasa yılı bitiş stoklarının geçen yıla göre 785 bin tonluk bir artışla 3,79 milyon tona çıktığı, stok-kullanım oranının da % 18,7'den 20,3'e yükseldiği tahmin ediliyor (Şekil 13).

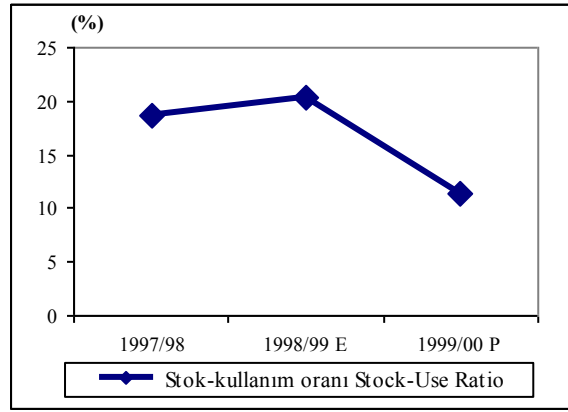
Un Sanayii Yavaşladı, Diğer Sanayiler Geriledi

DİE'nin üç aylık dönemler itibariyle yayınladığı imalat sanayii verileri buğdaya dayalı gıda sanayiinde 1998/99 piyasa yılının ilk yarısında un sanayiinde üretimin artış hızının düştüğünü, diğer tüm sektörlerde ise üretimde ciddi gerilemeler olduğunu ortaya koyuyor.

Un sanayiinde 1997/98 piyasa yılının ikinci yarısında başlamış olan yavaşlama 1998/99 piyasa yılının ilk yarısında artarak devam etti. Temmuz-Aralık aylarını kapsayan ilk altı ay itibariyle bakıldığında 1996/97 piyasa yılının ilk yarısında yüzde 11,4, 1997/98 piyasa yılının ilk yarısında



Şekil 12-Türkiye'nin Buğday İhracatı
Figure 12 – Wheat Exports of Turkey



Şekil 13 -Türkiye'de Stok-Kullanım Oranı
Figure 13- Stocks-Use Ratio in Turkey

yüzde 6,9 oranında artmış olan un üretiminin, 1998/99 piyasa yılının ilk yarısında bir önceki piyasa yılının aynı dönemine kıyasla yalnızca yüzde 1,9 oranında arttığı görülmektedir. Makarna, irmik ve bisküvi sanayilerinde ise 1997/98 piyasa yılının ikinci yarısında başlamış olan yavaşlama eğilimi 1998/99 piyasa yılının ilk yarısında yerini tam bir gerilemeye bırakmıştır. Daha açık bir deyişle bu gıda sanayilerinin 1998'in ilk aylarından başlayarak ciddi bir kriz yaşadıkları söylenebilir.

Makarna sanayiinde, piyasa yıllarının ilk yarısında, bir önceki yılın aynı dönemine kıyasla üretim 1996/97'de yüzde 20,5 ve 1997/98'de yüzde 7,8 artmışken, 1998/99'da yüzde 26,7 oranında düşmüştür. Bisküvi sanayiinde üretim 1996/97 ve 1997/98 piyasa yıllarının ilk yarısında bir önceki yılın aynı dönemine kıyasla sırasıyla yüzde 8,6 ve 11,3 oranında artarken, 1998/99 piyasa yılının ilk yarısında yüzde 13,7 oranında azalmıştır. Aynı gerileme irmik sanayiinde de görülmektedir.

Buğday Politikalarında Değişiklik

1997/98 piyasa yılından sonra, 1998/99 piyasa yılında da dünya fiyatlarının çok üzerindeki fiyatlarla destekleme alımı politikası devam ettirildi. Buna bağlı olarak TMO rekor düzeyde ve peşin fiyatla alım yaptı. Yüksek fiyat desteği politikasının bir uzantısı olarak buğdayda koruma oranları yükseltildi. Tohumluk buğdayda gümrük vergisi muafiyeti devam ettirilirken, 1997/98 piyasa yılının ikinci yarısında ekmeklik buğdaylarda yüzde 15'ten 45'e, makarnalık buğdayda yüzde 40'a yükseltilen gümrük vergisi oranları, 1998/99 piyasa yılında tekrar artırılarak ekmeklik buğdayda yüzde 55'e, makarnalık buğdayda yüzde 50'ye yükseltildi. Tarımsal kredi, gübre ve tarımsal mücadele ilaçlarına sağlanan desteklerde 1998/99 piyasa yılında değişiklik yapılmadı.

Buğday İhracatına Ağırlık Verildi

TMO, 1997/98 piyasa yılından devreden yaklaşık 2 milyon tonluk stok buğday ile 1998/99 piyasa yılında aldığı 5 milyon tonluk yeni ürün buğdaydan oluşan yaklaşık 7 milyon tonluk stoklarını düşürebilmek için ihracata ağırlık veren politikalar uyguladı. Piyasa yılı boyunca çıktığı ihalelerle TMO toplam 3 milyon tonluk bir ihracat gerçekleştirdi. TMO'nun alım fiyatı ile ihraç fiyatı arasındaki fark görev zararı olarak Hazine tarafından karşılandı. Dahilde işleme rejimi çerçevesinde buğday ürünleri ihracatçılarına dünya fiyatlarına yakın fiyatlarla verilen buğday miktarı ise 278 bin tonla sınırlı kaldı.

Kutu 1 - Buğday Ürünlerinin Perakende Fiyatları Reel Olarak Geriledi

1998/99 piyasa yılının ilk on ayında buğday ürünlerinin ortalama perakende fiyatları 1997/98 piyasa yılına göre özellikle ikinci yarıda reel olarak geriledi. DİE verilerine göre Ankara ilinde 1997/98'de ortalama 0,613 \$/Kg olan un perakende satış fiyatı 1998/99 piyasa yılının ilk on ayında ortalama 0,559 dolar/Kg olarak gerçekleşti. Bu, un perakende fiyatlarında yüzde 8,7 oranında bir reel gerileme olduğunu göstermektedir. Un fiyatındaki reel gerileme 1998/99 yılının ikinci yarısında daha da belirgin hale geldi ve 1999 yılının Ocak, Şubat ve Mart aylarında 0,1 doların üzerine çıktı.

Aynı eğilim, brüt kar marjının bir göstergesi olan "un-buğday fiyat oranında" (perakende un fiyatı/ekmeklik buğday fiyatı) da gözlenmektedir. Fiyat oranı 1998 yılının Ocak, Şubat ve Mart aylarında 3,26, 3,44 ve 3,48 olarak gerçekleşmişken, 1999 yılının aynı aylarında sırasıyla 2,99, 3,15 ve 3,21 oldu.

Undakine benzer fiyat gelişmeleri makarna da da yaşandı. 1997/98 piyasa yılında ortalama olarak bir önceki yıla kıyasla yüzde 11,5 oranında artmış olan makarna perakende satış fiyatı (dolar/Kg) 1998/99 piyasa yılında yüzde 11 oranında geriledi. "Makarna-makarnalık buğday" fiyat oranında da özellikle piyasa yılının ikinci yarısında ciddi gerilemeler yaşandı. 1998 yılı Martında 4,52'ye kadar yükselmiş olan oran, 1999 Şubatında 3,94'e geriledi. Ortalama fiyatlar açısından bakıldığında ekmek, bulgur ve bvisküvi perakende satış fiyatlarında (dolar/Kg) 1998/99 piyasa yılının ilk on ayında sırasıyla yüzde 2,6, 3,1 ve 10 oranlarında artışlar olduğu görülmekle birlikte, ekmek fiyatının reel olarak Şubat ve Mart aylarında, bulgur fiyatının ise Ocak ve Şubat aylarında bir önceki yılın aynı ayına kıyasla gerilediği ortaya çıkmaktadır.

Özellikle un ve makarnada perakende satış fiyatlarında ve nispi fiyatlarda gözlenen bu gerilemeler bu gıda sanayilerinde karlılığın düştüğünün bir göstergesi olarak yorumlanabilir. Yurt içi buğday fiyatlarının dünya fiyatlarının çok üzerine çıkmış olması bu durumun önemli nedenlerinden birisidir. Kriz nedeniyle ihrac pazarlarında ortaya çıkan daralmanın yanısıra, yurtiçi buğday fiyatlarının dünya fiyatlarının çok üzerinde seyretmesi yalnızca iç piyasada kar marjlarını etkilemekle kalmayıp, aynı zamanda buğday ürünleri ihracatında yaşanan büyük gerilemenin de başta gelen nedenlerinden birisini oluşturduğu s

öylenebilir.

TÜRKİYE'DE TAHMİN: 1999/2000**Destekleme Alım Fiyatları Dünya Fiyatlarının Üzerinde Belirlendi**

Haziran ayının ortasında açıklanan destekleme alım fiyatları 1998 fiyatlarında makarnalık buğdayda yüzde 29 ila 38, ekmeçlik buğdayda ise yüzde 37 ila 51 oranında artış yapıldı. Makarnalık buğday destekleme alım fiyatları ekmeçlik buğday fiyatlarına göre daha az artırıldı. Anadolu Durum (AD) buğdayının destekleme alım fiyatı 1998 yılına göre yüzde 28,6 oranında bir artışla 71.550 TL'den 92.000 TL'ye, Diğer Durumların (DD) destekleme alım fiyatı ise yüzde 37,8 oranında bir artışla 60.950 TL'den 84.000 TL'ye çıkarıldı. Hazirana ayı ortası itibariyle Anadolu Durumun destekleme alım fiyatı 224 dolar/ton, diğer durumların fiyatı ise 204 dolar/ton oldu.

Ekmeçlik buğdaylardan Beyaz Sert (BS) ve Anadolu Kırmızı Sert (AKS)'nin destekleme alım fiyatları 80.00 TL olarak belirlendi. Buna göre, BS ve AKS destekleme alım fiyatları Haziran ayı ortası

itibariyle 195 dolar/ton oldu. Kırmızı Yarı-Sert ve (KYS) ve Beyaz Yarı-Sert (BYS) fiyatı 72.000 TL (175 dolar/ton), diğer buğday fiyatı ise 64.000 TL (156 dolar/ton) olarak açıklandı.

Geçen yıl olduğu gibi bu yıl da tüm buğdaylarda destekleme alım fiyatlarına her ay 2 bin TL ilave edilecek.

Buğday destekleme alım fiyatları, 1997 ve 1998 yılında olduğu gibi, bu yıl da, dünya ihraç fiyatlarının çok üzerinde belirlendi. Mayıs ayının son haftası itibariyle US No. 2 HRW ihraç fiyatının 111, AKS destekleme alım fiyatının 195 dolar/ton olduğu göz önüne alınırsa, destekleme alım fiyatı ile dünya ihraç fiyatı arasındaki fark 84 dolar/tona ya da yüzde 75'e karşılık gelmektedir. Aynı oran 1997'de yüzde 34, 1998'de ise yüzde 37 idi. Kuşkusuz, farkın oran olarak bu kadar yüksek bir düzeye çıkmasında dünya buğday ihraç fiyatlarının son yılların en düşük düzeyine gerilemiş olması en büyük rolü oynamaktadır.

Tablo 3 - TMO Hububat Destekleme Alım Fiyatları
Table 3 - Support Prices of Grains

	1998		1999		Değişim		% change
	TL/Kg	US\$/Kg	TL/Kg	US\$/Kg	TL	US \$	
A- MAKARNALIK BUĞDAYLAR							A. DURUM WHEATS
1- Anadolu durum	71.550	0,275	92.000	0,224	29	-19	1. Anatolian durum
2- Diğer Durum	60.950	0,235	84.000	0,204	38	-13	2. Other durums
B- EKMEÇLİK BUĞDAYLAR							B. BREAD WHEATS
1- Beyaz sert	58.300	0,224	80.000	0,195	37	-13	1. White hard
2- Anadolu kırmızı sert	53.000	0,204	80.000	0,195	51	-5	2. Anatolian Hard Red
3- Kırmızı yarı sert	50.350	0,194	72.000	0,175	43	-10	3. Red semi-hard
4- Beyaz yarı sert	47.700	0,184	72.000	0,175	51	-5	4. White semi-hard
5- Diğer	45.050	0,173	64.000	0,156	20	-24	5. Others
C- ARPALAR							C. BARLEY
1- Beyaz sert	39.750	0,153	60.000	0,146	51	-5	1. White hard
2- Çakır	37.100	0,143	56.000	0,136	51	-5	2. Other
ÇAVDAR	39.750	0,153	56.000	0,136	41	-11	OATS
YULAF	39.750	0,153	56.000	0,136	41	-11	RYE
MISIR	47.700	0,184	68.000	0,165	43	-10	CORN

Ekilen Alanda Artış, Verimde ve Üretimde Büyük Düşüş Olduğu Tahmin Ediliyor

Yapılan ilk ve geçici gayriresmi değerlendirmelere göre, son iki yılda uygulanan yüksek destekleme alım politikasına bağlı olarak, 1999 yılında buğday ekilen alanın 1998 yılına göre 50 bin hektarlık bir artışla 9,5 milyon hektara yükseldiği tahmin ediliyor. Buğday veriminde ise hava koşullarının özellikle Nisan ve Mayıs aylarında olumsuz gelişmesine bağlı olarak büyük bir gerileme olması bekleniyor. Trakya ve Çukurova bölgeleri dışında hemen hemen tüm bölgelerde verimde ciddi gerilemeler bekleniyor. Özellikle Güney Doğu ve

Güney Orta Anadolu bölgelerinde kuraklığa bağlı olarak verimde yüzde 30-40 oranında düşüş olduğu tahmin ediliyor. Bu tahminler ışığında, 1998 yılında 223 Kg/Ha'nın üzerinde rekor düzeye çıkmış olan verimin, 1999 yılında 1997'deki 2000 Kg/Ha'nın ve uzun yıllar ortalamasının altına inerek 1800 Kg/Ha düzeyine inmesi bekleniyor. Kuraklığın Güneydoğu ve Ortaküney Anadolu gibi Türkiye'de makarnalık buğdayın en fazla yetiştirildiği bölgelerde çok etkili olduğu dikkate alınırsa 1999 makarnalık buğday veriminin uzun yıllar ortalamasının çok altında gerçekleştiği söylenebilir. Ekilen alan ve verimde beklenen bu gelişmeler ışığında toplam buğday üretiminin 1998 yılına göre 4 milyon tonluk bir

düşüşle 17 milyon ton, net buğday üretiminin ise 14 milyon 220 bin tonun üzerinde gerçekleşmesi beklenmektedir. TEAE'nin tahminlerine göre 1998 yılında 2,8 milyon ton civarında olan makarnalık buğday üretiminin ise 1,6 milyon tona düşeceği öngörülmektedir.

Toplam Buğday Arzında Düşüş Öngörülüyor

İlk projeksiyon ve tahminlerde, 1998/99 piyasa yılında 22,5 milyon tonun biraz altında gerçekleştiği tahmin edilen toplam buğday arzının 1999/2000 piyasa yılında 2,2 milyon ton civarında azalarak 20,22 milyon tonun biraz altına ineceği ve böylece 1995/96 piyasa yılından sonraki en düşük düzeye düşeceği öngörülmüyor. Arzdaki düşüşün üretimde beklenen çok büyük gerilemeden kaynaklanması bekleniyor. Başlangıç stoklarında tahmin edilen 785 bin tonluk ve ithalatta öngörülen 500 bin tonluk artışın üretimdeki büyük gerilemeyi ancak kısmen telafi edebileceği öngörülmüyor.

Makarnalık buğday arzının da önceki piyasa yılına göre çok büyük bir gerileme ile 2,5 milyon ton civarında olacağı tahmin ediliyor. Kuraklık nedeniyle üretimde beklenen 1,2 milyonluk düşüşü, başlangıç stoklarındaki 500 bin ton ve ithalattaki 70 bin tonluk artışın ancak kısmen telafi edebileceği öngörülmüyor.

Toplam Buğday Kullanımında Düşüş Olacağı Öngörülüyor

1998/99 piyasa yılında toplam buğday ve buğday ürünleri ihracatın 2,9 milyon tona ulaşmasına bağlı olarak son yılların en yüksek düzeyi olan 18,7 milyon tona çıkmış olan toplam buğday kullanımının ilk projeksiyonlarda 1999/2000 piyasa yılında yaklaşık 600 bin tonun altında bir azalışla 18,17 milyon ton düzeyine ineceği öngörülmüyor. Yurtiçi kullanımın, gıda tüketiminin nüfus artışına paralel olarak 200 bin tonun biraz altında artacağı, tohumluk kullanımının, ekilen alanın küçüleceği öngörüsüne uygun olarak 25 bin ton azalacağı ve yem kullanımının aynı kalacağı varsayımları altında 160 bin tonluk bir artışla 15,99 milyon ton civarında olacağı öngörülmüyor. Toplam kullanımda öngörülen gerilemenin buğday ihracatında geçen yıla kıyasla 1,5 milyon tonluk azalmadan kaynaklanması bekleniyor.

Geçici tahminlere göre, makarnalık buğday kullanımının da 1999/2000 piyasa yılında 11 bin tonluk bir azalışla 2,386 milyon tondan 2,375 milyon tona düşmesi bekleniyor. Yurtiçi makarnalık buğday kullanımında, un kullanımında beklenen gerilemeden kaynaklanan küçük bir gerileme olacağı öngörülmüyor.

Yıl sonu Stoklarının Küçüleceği Öngörülüyor

1999/2000 piyasa yılında hem arzın hem de kullanımın azalacağı, ancak arzdaki azalmanın kullarımdaki azalmadan daha fazla olacağını öngören projeksiyonlar ışığı altında yıl sonu (31 Mayıs) stoklarının 1998/99 piyasa yılına kıyasla 1,74 milyon tonluk büyük bir gerilemeyle 3,79 milyon tondan 2,05 milyon tona inmesi beklenmektedir. Bununla birlikte, özellikle ithalattaki gerçekleştirmelere bağlı olarak yıl-sonu stoklarının beklenennin biraz daha üzerinde olması olasılığı da oldukça güçlüdür. Yıl-sonu stok projeksiyonlarının gerçekleşmesi halinde stok-kullanım oranının 1998/99 piyasa yılı sonuna kıyasla yüzde 45 oranında (9 puan) gerileyek yüzde 20,3'ten 11,3'e düşmesi beklenmektedir. Bu, son yılların en düşük stok-kullanım oranına karşılık gelmektedir. Benzer bir gerileme makarnalık buğday yıl sonu stoklarında da beklenmektedir. 1998/99 piyasa yılı sonunda 800 bin tonun üzerinde olduğu tahmin edilen makarnalık buğday stoklarının 1999/2000 piyasa yılı sonunda 180 bin tonun altına ineceği ve böylece stok-kullanım oranının çok büyük bir gerilemeyle yüzde 34,53'ten 7,54 düşeceği beklenmektedir.

İthalatın Artacağı Öngörülüyor

İlk projeksiyonlara göre, toplam buğday ithalatında 1999/2000 piyasa yılında artış olacağı öngörülmüyor. DİE'nin verilerine göre 1996/97 piyasa yılında 2,223 milyon ton, 1997/98 piyasa yılında 1,675 bin ton olan buğday ithalatının, 1998/99 piyasa yılında ilk yedi aylık gerçekleştirmeler ışığı altında 1,7 milyon ton olarak gerçekleştiği tahmin edilmektedir. Halen uygulanmakta olan buğday politikalarında (yüksek destekleme fiyatı, dahilde işleme rejimi çerçevesinde gümrüksüz buğday ithalatı, yüzde 55 oranında gümrük vergisi, vb.) değişiklik olmayacağı varsayımı altında 1999/2000 piyasa yılında da buğday ithalatının son yıllardaki yüksek düzeyini koruyacağı ve 2,2 milyon ton düzeyine çıkacağı öngörülmektedir. Hasatına yeni başlamış olan yerli buğdayın miktarına ve kalitesine ilişkin gerçekleştirmelere bağlı olarak ithalat tahminini yukarıya doğru revize edilmesi olasılığı oldukça yüksektir.

TMO'nun stoklarında 500 bin ton civarında makarnalık buğday bulunması, makarnalık buğdayda arzın çok büyük ölçüde düşmesine rağmen 1999/2000 piyasa yılında ithalatın artmakla birlikte 130 bin ton düzeyinde kalmasına yol açacağı öngörülmektedir.

Buğday İhracatının Azalacağı, Buğday Ürünleri İhracatının Artacağı Öngörülüyor

1998/99 piyasa yılında 2,3 milyon tona yakın rekor sayılabilecek bir ihracat yapılmış olmasına rağmen,

1999/2000 piyasa yılında ihracatın çok büyük bir gerilemeyle 1 milyon tonun altına ineceği tahmin edilmektedir (Bunun yaklaşık yarısı 1998/99 piyasa yılı ürününden ihracat bağlantısı kurulmuş ama ihracat kayıtlarına henüz geçmemiş buğdaydır). TMO'nun destekleme alımlarının ve dolayısıyla finansman ihtiyacının yüksek olması durumunda buğday ihracatında ciddi bir artış olması ve öngörülen 975 bin tonun üzerine çıkması beklenebilir.

1997/98 piyasa yılında 1,345 milyon tona (buğday eşdeğeri) yükselmiş olan un, makarna, bisküvi, vb. buğday ürünleri ihracatının, yüksek destekleme alım fiyatlarına bağlı olarak yurtiçi buğday fiyatları ile dünya buğday fiyatları arasındaki farkın çok artması nedeniyle rekabet gücünün düşmesi, buğday

ürünlerinden ziyade buğday ihracatının teşvikine ağırlık verilmesi gibi iç nedenler ile başlıca ihraç piyasalarında ortaya çıkan krizin derinleşmesi ve istikrarsızlığın daha da artması gibi dış nedenlerden dolayı 1998/99 piyasa yılında 540 bin tona düştüğü tahmin edilmektedir. 1999/2000 piyasa yılında ilk projeksiyonların ve değerlendirmelerin altında buğday ürünleri ihracatının önceki yıla göre artarak 1,2 milyon ton (buğday eşdeğeri) civarında gerçekleşeceği öngörülmektedir. Buğday yerine buğday ürünleri ihracatının teşvik edilmesi yönünde politika değişiklikleri olması durumunda, öngörülen ihracat rakamının yukarıya doğru revize edilmesi olasılığı oldukça yüksektir.

EK TABLOLAR

APPENDIX TABLES

Ek Tablo 1-Dünya Buğday Arz, Kullanım ve Ticareti (Milyon Ton): 1997/98-1998/99 1/
Appendix Table 1 - World Wheat Supply and Use (mmt): 1996/97-1998/99 1/

	Arz Supply			Toplam Arz Total Supply	Kullanım Use			Toplam Kullanım Total Use	Bitiş stokları Ending stocks	Stok/kullanım oranı Stocks/use ratio	
	Başlangıç stokları Beginning stocks	Üretim Production	İthalat Imports		Yurtiçi Yem Feed	Domestik 2/ Toplam Total	İhracat Exports				
					1997/98						
Dünya 3/	113,85	609,88	122,98	846,71	103,43	584,57	122,75	707,32	139,39	19,71	World 3/
Başlıca ihracatçı ülkeler 4/	27,00	152,68	25,97	205,65	48,00	99,66	82,18	181,84	23,81	13,09	Major Exporters 4/
ABD	12,07	67,53	2,58	82,18	6,75	34,21	28,32	62,53	19,65	31,42	USA
Arjantin	0,80	14,80	0,03	15,63	0,35	4,54	10,67	15,21	0,42	2,76	Arjantin
Avustralya	2,40	19,42	0,04	21,86	2,76	5,16	15,34	20,50	1,36	6,63	Avustralya
Kanada	9,05	24,28	0,13	33,46	3,33	7,33	20,13	27,46	6,00	21,85	Kanada
AB-15	14,76	94,18	25,78	134,72	41,57	82,64	36,03	118,67	16,05	13,52	EU-15
Başlıca İthalatçı ülkeler 5/	40,02	187,20	37,93	265,15	17,92	210,25	4,52	214,77	50,38	23,46	Major Importers 5/
Brezilya	0,58	2,38	6,19	9,15	0,00	8,61	0,00	8,61	0,54	6,27	Brasil
Çin	24,17	123,30	1,91	149,38	5,00	114,88	1,14	116,02	33,36	28,75	China
Doğu Avrupa	6,41	34,35	1,78	42,54	11,36	32,01	2,91	34,92	7,62	21,82	East. Europe
Kuzey Afrika	5,12	9,95	17,71	32,78	0,31	28,28	0,09	28,37	4,41	15,54	N. Africa
Pakistan	2,70	16,65	4,13	23,48	0,30	20,26	0,01	20,27	3,21	15,84	Pakistan
Diğer bazı ithalatçı ülkeler											Selected other
Hindistan	7,00	69,35	1,73	78,08	0,35	68,00	0,00	68,00	10,08	14,82	India
BDT-12 6/ 7/	6,37	80,31	5,80	92,48	24,50	72,09	4,60	76,69	15,79	20,59	FSU-12 6/ 7/
Rusya	1,65	44,20	2,63	48,48	16,00	39,55	0,86	40,41	8,07	19,97	Russia
Kazakistan	1,07	8,95	0,01	10,03	1,20	4,82	1,89	6,71	3,32	49,48	Kazakistan
					1998/99 Tahmin	Estimated					
Dünya 3/	139,15	587,96	115,00	842,11	105,97	589,43	116,21	705,64	136,47	19,34	World 3/
Başlıca ihracatçı ülkeler 4/	23,81	159,69	23,79	207,29	52,49	104,39	71,76	176,15	31,14	17,68	Major Exporters 4/
ABD	19,66	69,41	2,67	91,74	9,53	36,80	28,58	65,38	26,36	40,32	USA
Arjantin	0,42	10,75	0,03	11,20	0,10	4,40	6,50	10,90	0,30	2,75	Arjantin
Avustralya	1,35	21,00	0,03	22,38	3,00	5,30	15,50	20,80	1,58	7,60	Avustralya
Kanada	5,99	24,40	0,20	30,59	4,20	8,20	13,50	21,70	8,89	40,97	Kanada
AB-15	16,05	103,54	23,53	143,12	45,19	86,50	36,26	122,76	20,36	16,59	EU-15
Başlıca İthalatçı ülkeler 5/	50,37	179,80	33,77	263,94	18,46	213,19	5,39	218,58	45,36	20,75	Major Importers 5/
Brezilya	0,54	2,20	6,30	9,04	0,20	8,50	0,00	8,50	0,54	6,35	Brasil
Çin	33,37	110,00	1,00	144,37	5,00	116,00	0,75	116,75	27,62	23,66	China
Doğu Avrupa	7,62	34,12	1,57	43,31	11,70	32,49	4,15	36,64	6,67	18,20	East. Europe
Kuzey Afrika	4,41	14,21	15,70	34,32	0,31	28,55	0,09	28,64	5,68	19,83	N. Africa
Pakistan	3,21	18,70	3,20	25,11	0,30	21,25	0,00	21,25	3,86	18,16	Pakistan
Diğer bazı ithalatçı ülkeler											Selected other
Hindistan	10,08	65,91	1,65	77,64	0,35	67,00	0,00	67,00	10,64	15,88	India
BDT-12 6/ 7/	15,80	56,24	5,88	77,92	18,37	65,04	6,20	71,24	6,68	9,38	FSU-12 6/ 7/
Rusya	8,08	26,90	3,00	37,98	11,65	35,65	1,20	36,85	1,13	3,07	Russia
Kazakistan	3,32	4,70	0,00	8,02	1,30	4,70	1,00	5,70	2,32	40,70	Kazakistan

Buğday: Durum ve Tahmin

TEAE

Ek Tablo 1-Dünya Buğday Arz, Kullanım ve Ticareti (Milyon Ton): 1997/98-1998/99 a/devam
Appendix Table 1 - World Wheat Supply and Use (mmt): 1996/97-1998/99 a/cont'ed

	Arz Supply			Toplam Arz Total Supply	Kullanım Use			Toplam Kullanım Total Use	Bitiş stokları Ending stocks	Stok/kullanım oranı Stocks/use ratio	
	Başlangıç stokları Beginning stocks	Üretim Production	İthalat Imports		Yurtiçi Yem Feed	Domestic 2/ Toplam Total	İhracat Exports				
					1999/00 Projeksiyon Projected						
Dünya 3/	137,66	570,10	120,36	828,12	101,89	589,79	121,46	711,25	117,97	16,59	World 3/
Başlıca ihracatçı ülkeler 4/	31,13	154,06	24,20	209,39	53,45	105,34	78,00	183,34	26,06	14,21	Major Exporters 4/
ABD	26,37	61,01	2,59	89,97	7,48	35,11	31,30	66,41	23,55	35,46	USA
Arjantin	0,30	12,00	0,03	12,33	0,30	4,53	7,50	12,03	0,30	2,49	Arjantin
Avustralya	1,58	22,00	0,03	23,61	2,80	5,10	17,00	22,10	1,50	6,79	Avustralya
Kanada	8,89	23,50	0,20	32,59	4,20	8,20	16,50	24,70	7,89	31,94	Kanada
AB-15	20,36	96,57	23,95	140,88	46,15	87,51	37,00	124,51	16,37	13,15	EU-15
Başlıca İthalatçı ülkeler 5/	45,36	168,39	37,15	250,90	15,81	213,12	2,76	215,88	35,02	16,22	Major Importers 5/
Brezilya	0,54	2,50	6,00	9,04	0,10	8,50	0,00	8,50	0,54	6,35	Brasil
Çin	27,62	106,00	4,00	137,62	4,00	116,00	0,50	116,50	21,12	18,13	China
Doğu Avrupa	6,67	28,43	2,15	37,25	10,15	30,92	1,78	32,70	4,55	13,91	East. Europe
Kuzey Afrika	5,68	12,86	15,30	33,84	0,31	29,40	0,09	29,49	4,36	14,78	N. Africa
Pakistan	3,86	18,00	3,50	25,36	0,30	22,00	0,00	22,00	3,36	15,27	Pakistan
Diğer bazı ithalatçı ülkeler											Selected other
Hindistan	10,64	71,50	0,50	82,64	0,35	68,25	1,00	69,25	13,39	19,34	India
BDT-12 6/ 7/	6,67	63,33	5,83	75,83	18,23	65,12	4,80	69,92	5,90	8,44	FSU-12 6/ 7/
Rusya	1,13	33,50	2,70	37,33	11,50	35,50	0,50	36,00	1,33	3,69	Russia
Kazakistan	2,32	6,00	0,00	8,32	1,30	4,70	1,80	6,50	1,82	28,00	Kazakistan

1/ Yerel piyasa yıllarının toplamı. 2/ Toplam kullanım, dünya ithalat ve ihracatı arasındaki farkı yansıttığı şekilde uyarlanmıştır.

3/ Dünya ihracat ve ithalatı piyasa yılları arasındaki farklar, nakil halindeki buğday ve bazı ülke kayıtlarındaki boşluklar nedeniyle farklıdır.

4/ ABD, Arjantin, Avustralya, Kanada ve AB-15. 5/ Cezayir, Brezilya, Çin, Doğu Avrupa, Mısır, Japonya, Libya, Fas ve Tunus.

6/ Eski 12 Sov. Cumhuriyeti arasındaki ihracat ve ithalat dahildir. 7/ Baltık Cumhuriyetleri dışındaki eski SSCB.

1/ Agregate of local marketing years. 2/ Total world use adjusted to reflect the differences in world imports and exports.

3/ World imports and exports may not balance due to differences in marketing years, grain in transit and reporting differences in some countries.

4/ USA, Argentina, Australia, Canada and the EU-15 (includes intra-trade). 5/ Algeria, Brazil, China, Eastern Europe, Egypt, Japan, Libya, Morocco, Tunisia .

6/ Includes imports and exports among the nations of the former USSR. 7/ Former USSR excluding the Baltic States.

Kaynak: USDA, WASDE-351-16 ve WASDE-351-17

Source: USDA, WASDE 351-16 and WASDE 351-17

Ek Tablo 2 - Başlıca İhracatçı Ülkelerde Buğday İhraç Fiyatları: 1995-1999
Appendix Table 2 - Export Prices of Wheat: 1995/96-1997/98

Piyasa Yılı	US No.2	US No.2	Arjantin	Market Year
	HRW	SRW	Trigo Pan	
	Normal protein 1/	Kırmızı Kışık 2/	3/	
1995/96	211	196	216	1995/96
1996/97	187	162	160	1996/97
1997/98	144	132	140	1997/98
1995 Haziran	171	154	165	June 1995
Temmuz	191	174	181	July
Ağustos	187	169	186	August
Eylül	196	187	205	September
Ekim	206	194	217	October
Kasım	205	199	213	November
Aralık	215	205	219	December
Ocak	210	197	222	January
Şubat	219	204	245	February
Mart	217	206	247	March
Nisan	257	248	271	April
Mayıs	263	214	217	May
1996 Haziran	233	182	189	June 1996
Temmuz	204	178	174	July
Ağustos	193	175	167	August
Eylül	182	170	151	September
Ekim	181	162	143	October
Kasım	184	158	134	November
Aralık	179	158	139	December
1997 Ocak	179	154	146	January
Şubat	176	144	149	February
Mart	177	154	168	March
Nisan	187	157	179	April
Mayıs	174	152	175	May
1997 Haziran	151	132	159	June 1997
Temmuz	151	128	162	July
Ağustos	141	141	158	August
Eylül	152	143	155	September
Ekim	155	145	150	October
Kasım	151	138	142	November
Aralık	145	136	135	December
1998 Ocak	141	130	126	January 1998
Şubat	141	128	123	February
Mart	141	126	123	March
Nisan	133	119	124	April
Mayıs	130	113	126	May
1998 Haziran	124	107	121	June 1998
Temmuz	120	97	118	July
Ağustos	112	93	111	August
Eylül	113	97	114	September
Ekim	129	109	129	October
Kasım	132	110	126	November
Aralık	128	104	115	December
1999 Ocak	126	104	112	January 1999
Şubat	119	94	102	February
Mart	119	101	112	March
Nisan	115	100	117	April
Mayıs	I 4/	112	121	Mayıs I 4/
	II	113	127	II
	III	113	120	III
	IV	111	118	IV

1/ F.o.b., U.S. Gulf limanları. 1/ F.o.b. U.S. Gulf ports

2/ F.o.b. Atlantik limanları. 2/ F.o.b. U.S. Atlantic ports.

3/ F.o.b. Arjantin limanları. 3/ F.o.b. Argentina ports.

4/ Haftalık fiyatlar U.S. Sert kışık için salı, diğerleri için perşembe günü kotasyonlarıdır.

4/ Weekly prices refer to Thursdays, except for U.S. No.2 Hard Winter Wheat which is based on Tuesday quotations

Kaynak: FAO. Source: FAO.

Ek Tablo 3 - Buğday Future Fiyatları 1/

Appendix Table 3 - Wheat Future Prices 1/

	Haziran	July	Eylül	September	Aralık	December	Mart	March	
	Bu yıl This year	Geçen yıl Last year	Bu yıl This year	Geçen yıl Last year	Bu yıl This year	Geçen yıl Last year	Bu yıl This year	Geçen yıl Last year	
	ABD \$/ton				US \$/ton				
Nisan 22	99	122	102	125	106	127	111	132	April 22
29	92	121	95	124	100	127	106	131	29
Mayıs 6	96	124	100	127	104	130	109	134	May 6
13	102	128	106	131	109	134	114	138	13
20	101	123	104	127	108	129	113	134	20
27	104	124	108	128	111	132	116	135	27

1/ Fiyatlar Perşembe kotasyonlarıdır.

1/ Prices refer to Thursday quotations.

Kaynak: Chicago Board of Trade.

Source: Chicago Board of Trade.

Ek Tablo 4 - Buğday Deniz Nakliye Ücretleri

Appendix Table 4 - Ocean Freight Rates For Wheat

	ABD Meksika Körfezi Limanlarından: From U.S. Gulf Ports to:				July/June
	Rotterdam'a 1/	BDT Karadeniz Limanlarına 1/ 2/	Mısır İskenderiye'ye 1/	Bangladeşe 1/	
	Rotterdam 1/	CIS Black Sea 1/ 2/	Egypt Alexandria 1/	Bangladesh 1/	
Temmuz/Haziran	ABD \$/ton				
1992/93	10,73	31,67	23,00	23,00	1992/93
1993/94	10,40	38,41	15,05	21,50	1993/94
1994/95	15,25	30,46	18,74	23,75	1994/95
1995/96	12,95	30,00	16,83	21,67	1995/96
1996/97	11,00	18,85	12,77	20,00	1996/97
1997-Mayıs	10,50	15,50	11,75	20,00	1997-May
Ekim	10,50	15,25	11,55	20,00	October
Kasım	10,00	15,25	11,55	20,00	November
Aralık	12,00	15,25	11,50	20,00	December
1998-Ocak	10,25	15,25	13,00	20,00	1998-January
Şubat	7,75	22,00	13,00	20,00	February
Mart	7,90	22,00	11,00	20,00	March
Nisan	7,50	22,00	8,50	20,00	April
Mayıs	9,50	22,00	10,00	20,00	May
Haziran	7,00	22,00	8,00	20,00	June
Temmuz	8,00	22,00	8,25	20,00	July
Ağustos	8,00	22,00	8,00	20,00	August
Eylül	8,00	22,00	8,25	18,50	September
Ekim	8,00	22,00	8,60	18,50	October
Kasım	8,50	22,00	8,00	18,50	November
Aralık	8,00	22,00	8,50	18,50	December
1999 Ocak	7,50	22,00	8,50	18,50	1999-January
Şubat	9,00	22,00	9,25	18,50	February
Mart	9,00	22,00	10,00	18,50	March
Nisan	9,50	n.c	10,00	18,50	April
Mayıs	10,50	40,97	12,00	18,50	May

1/ Büyüklükler: Rotterdam 50.000 tonun üzeri; BDT 20-40.000 ton; Mısır 30.000 tonun üzeri; Doğu Afrika 15-25.000 ton.

1/ Size of vessels: Rotterdam over 50,000 tons; CIS 20-40,000 tons; Egypt over 30,000 tons; East Africa 15-25,000 tons.

2/ BDT ve ABD bayraklı gemiler hariç.

2/ Excludes CIS and U.S. flag vessels.

Kaynak: Uluslararası Tahıl Konseyi.

Source: International Grains Council.

Ek Tablo 5 - Türkiye'de Buğday Arz ve Kullanımı:1997/98-1999/2000 Piyasa Yılları 1/
Appendix Table 5 - Turkey Wheat Supply and Use: 1997/98-1999/2000 Market Years 1/

	1997/98	1998/99	1999/2000	
		Tahmin Estimated	Projeksiyon Projected	
Ekilen Alan	9.340	Bin Ha 000 Ha 9.400	9.450	Area sown
Verim (Üretim/Ekilen alan)	2.002	Kg/Ha 2.234	1.800	Yield (Prod./Area sown)
ARZ		Bin Ton 000 MT		SUPPLY
Üretim	18.700	21.000	17.000	Production
Kayıp ve ziyan	3.048	3.423	2.771	Loss and waste
Net üretim	15.484	17.577	14.229	Net production
İthalat 2/ 3/	1.675	1.700	2.200	Imports 2/ 3/
1 Haziran stokları	3.204	3.205	3.790	Beginning stocks
Toplam arz	20.363	22.482	20.219	Total supply
KULLANIM				DISAPPEARANCE
Toplam yurtiçi kullanım	15.627	15.827	15.994	Total domestic use
Gıda	12.835	13.026	13.220	Food
Tohum	1.692	1.701	1.674	Seed
Yem	1.100	1.100	1.100	Feed
İhracat 2/ 3/	1.531	2.865	2.175	Exports 2/ 3/
Buğday	186	2.325	975	Wheat
Buğday ürünleri	1.345	540	1.200	Wheat Products
Toplam kullanım	17.158	18.692	18.169	Total disappearance
31 MAYIS STOKLARI				ENDING STOCKS
Toplam stoklar	3.205	3.790	2.050	Total
TMO stokları 4/	1.930	2.325	1.250	TMO stocks 4/
Diğer	1.275	1.465	800	Other
Stok-kullanım oranı	18,7	Yüzde Percent 20,3	11,3	Stocks-use ratio
FİYATLAR		TL/Kg		PRICES
Çiftçinin eline geçen 4/	29.619	50.000	75.000	Received by farmers 4/
TMO destekleme alım 5/	33.000	53.000	80.000	TMO support 5/
TMO destekleme alım (\$/Ton) 5/ 6/	228	204	195	TMO support (\$/mt) 5/6/

1/ Makarnalık buğday dahil. 2/ Buğday eşdeğeri. 3/ 1998 ve 1999 verileri geçicidir.

1/ All wheat including durum. 2/ Wheat equivalents. 3/ 1998 and 1999 data are provisional.

4/ 1998/99 ve 1999/2000 rakamları TEAE'nin tahminidir. 4/ 1998/99 and 1999/2000 figures are AERI estimations.

5/ Anadolu kırmızı sert ekmeçlik buğday. 1999/2000 rakamı TEAE tahminidir.

5/ Anatolian hard red bread wheat. 1999/2000 figure is AERI estimation.

6/ Merkez Bankası Haziran ayı ortalama alış kuru. 6/ Central Bank June average buying rate.

Kaynak: DİE, TMO ve APK verilerinden TEAE'nin hesaplamaları.

Source: AERI calculations from SIS, TMO and MARA data.

Ek Tablo 6 - Türkiye'de Makarnalık Buğday Arz ve Kullanımı: 1996/97-1999/2000 1/
Appendix Table 6 - Durum Wheat Supply and Use in Turkey: 1996/97-1999/2000 1/

	1996/97	1997 /98	1998 /99	1999/00	
	Tahmin Estimated	Tahmin Estimated	Tahmin Estimated	Projeksiyon Projected	
ARZ:		Bin ton 000 mt			SUPPLY:
Üretim	2300	2450	2800	1600	Production
İthalat 2/ 3/	130	38	61	130	Imports 2/ 3/
Makarnalık buğday	129	37	60	129	Durum wheat
Makarnalık buğday ürünleri	1	1	1	1	Durum products
Başlangıç stokları	220	251	349	824	Beginning Stocks
Toplam arz	2650	2739	3210	2554	Total supply
KULLANIM:					DISAPPEARANCE
Tohum	220	220	220	210	Seed
Makarna 2/	662	637	576	580	Pasta 2/
Bulgur /2	800	800	800	800	Cracked wheat 2/
İrmik 2/	25	28	30	30	Semolina 2/
Un 2/	400	405	405	350	Flour 2/
Toplam Yurtiçi kullanım	2107	2090	2031	1970	Total domestic use
İhracat 2/ 3/	292	300	355	405	Exports 2/ 3/
Makarnalık buğday	0	65	253	280	Durum wheat
Makarnalık buğday ürünleri	292	235	102	125	Durum products
Toplam kullanım	2399	2390	2386	2375	Total disappearance
STOKLAR:					STOCKS:
Bitiş Stokları	251	349	824	179	Ending stocks
		Yüzde Percent			
Stok-kullanım oranı	10,46	14,60	34,53	7,54	Stocks-use ratio
FİYATLAR					PRICES
TMO destekleme alım 4/	25.250	44.550	71.550	92.000	TMO support 4/
TMO destekleme alım (\$/Ton) 5/	317	302	275	224	TMO support (\$/mt) 5/

1/ İthalat ve ihracat dışında tüm veriler TEAE'nin tahminleridir.

1/ All the data are AERI estimates, except for imports and exports.

2/ Makarnalık buğday eşdeğeri. 2/ Durum wheat equivalents.

3/ 1997/98 rakamları geçici, 1998/99 ve 1999/2000 rakamları öngörüdür.

3/ Data for MY 1997/87 are provisional; figures for MYs 1998/99 and 1999/2000 are projections.

4/ Anadolu durum. 4/ Anatolian durum.

5/ Merkez Bankası Haziran ayı ortalama alış kuru. 6/ Central Bank June average buying rate.

Kaynak: İhracat ve ithalat verileri DIE, diğer veriler TEAE hesaplama ve tahminleridir.

Source: Exports and imports data are from SIS, others are estimations and calculations by AERI.

Ek Tablo 7-Üç Aylık Dönemler İtibariyle Un, Kepek, İrmik, Makarna, Bisküvi İmalatı: 1987/88-1998/99

Appendix Table 7 - Quarterly Data for Wheat Manufacturing Industries: 1987/88-1998/99

Piyasa yılı Market year	İşyeri sayısı Number of firms	Temmuz-Eylül July-September		Ekim-Aralık October-December		Ocak-Mart January-March		Nisan-Haziran April-June		Yıllık Annual	Yıllık Değişim % Annual Change %
		Miktar Output Ton mt	Değer Value Milyon TL Million TL	Miktar Output Ton mt	Değer Value Milyon TL Million TL	Miktar Output Ton mt	Değer Value Milyon TL Million TL	Miktar Output Ton mt	Değer Value Milyon TL Million TL	Miktar Output Ton mt	
				UN WHEAT FLOUR							
1987/88	96	399,822	57,228	438,960	70,785	388,266	79,723	386,175	90,629	1613223	-
1988/89	91	408,891	104,730	424,831	129,942	425,439	156,061	413,152	208,876	1672313	3.7
1989/90	88	372,030	219,529	377,186	229,688	339,833	224,745	340,902	229,814	1429951	-14.5
1990/91	83	337,726	246,935	346,383	305,212	328,034	336,194	304,356	303,230	1316499	-7.9
1991/92	73	381,714	426,235	347,204	453,210	335,822	507,250	308,894	516,023	1373634	4.3
1992/93	66	364,748	787,662	352,508	868,384	332,749	932,582	366,099	1,127,343	1416104	3.1
1993/94	69	391,134	1,304,084	374,643	1,469,853	319,931	1,492,489	297,569	1,773,663	1383277	-2.3
1994/95	67	313,715	2,390,189	324,719	2,824,727	323,152	3,288,683	318,583	3,755,217	1280169	-7.5
1995/96	67	386,536	5,636,262	407,740	6,964,593	351,941	8,513,486	363,620	10,094,100	1509837	17.9
1996/97	68	421,290	12,435,699	465,187	15,791,325	442,839	15,198,844	517,972	20,508,272	1847288	22.4
1997/98	70	474,242	24,305,573	473,265	27,998,637	443,524	29,039,191	458,903	32,512,087	1849934	0.1
1998/99	68	501,774	37,671,049	463,963	39,332,516						
				KEPEK RASMOL							
1987/88	93	138,878	9,149	149,000	11,310	143,837	13,904	142,790	12,811	574505	-
1988/89	87	146,896	13,518	158,596	16,547	154,157	19,581	148,653	27,616	608302	5.9
1989/90	88	130,250	29,559	136,816	34,697	122,864	41,235	122,767	40,551	512697	-15.7
1990/91	84	119,165	34,167	125,371	45,210	121,799	41,941	112,104	41,407	478439	-6.7
1991/92	76	138,857	49,280	133,985	60,322	123,659	91,052	113,813	94,185	510314	6.7
1992/93	68	134,118	117,994	123,604	126,634	129,297	147,098	139,280	177,661	526299	3.1
1993/94	72	157,157	206,586	152,539	241,168	119,478	233,140	110,794	254,254	539968	2.6
1994/95	70	127,751	350,106	132,809	463,030	115,791	511,988	109,709	515,360	486060	-10.0
1995/96	70	138,292	773,057	144,453	1,045,044	122,575	1,223,961	110,816	1,320,769	516136	6.2
1996/97	75	139,114	1,536,419	153,039	1,954,985	121,382	1,922,206	137,626	2,250,551	551161	6.8
1997/98	69	148,990	2,778,265	147,298	3,198,213	144,824	4,357,228	149,204	4,361,247	590316	7.1
1998/99	69	142,783	4,173,982	158,254	5,767,187						

Ek Tablo 7-Üç Aylık Dönemler İtibariyle Un, Kepek, İrmik, Makarna, Bisküvi İmalatı: 1987/88-1998/99 devam
Appendix Table 7 - Quarterly Data for Wheat Manufacturing Industries: 1987/88-1998/99 cont'ed

Piyasa yılı Market year	İşyeri sayısı Number of firms	Temmuz-Eylül July-September		Ekim-Aralık October-December		Ocak -Mart January-March		Nisan-Haziran April-June		Yıllık Annual
		Miktar Output Ton mt	Değer Value Milyon TL Million TL	Miktar Output Ton mt	Değer Value Milyon TL Million TL	Miktar Output Ton mt	Değer Value Milyon TL Million TL	Miktar Output Ton mt	Değer Value Milyon TL Million TL	
				İRMİK SEMOLINA						
1987/88	13	36,855	7,358	41,465	7,694	42,180	9,172	39,618	9,542	160118
1988/89	12	42,251	10,834	40,047	14,352	34,241	17,026	30,796	19,283	147335
1989/90	11	13,291	9,524	12,117	9,215	12,862	11,678	13,105	12,225	51375
1990/91	10	14,025	15,170	12,192	14,830	14,706	17,633	10,810	13,434	51733
1991/92	10	12,627	16,982	15,842	24,153	18,523	33,295	12,787	26,806	59779
1992/93	9	14,715	36,431	18,872	57,689	18,415	57,031	17,993	67,241	69995
1993/94	11	17,782	115,376	18,613	124,560	18,130	134,429	13,723	164,076	68248
1994/95	11	19,069	207,682	18,528	222,714	16,744	314,254	15,410	300,547	69751
1995/96	8	15,987	290,922	13,112	266,535	17,261	393,202	16,864	497,697	63224
1996/97	12	17,725	651,905	18,513	656,567	13,724	680,513	16,953	727,938	66915
1997/98	10	18,059	959,699	19,451	1,293,528	13,464	1,120,286	12,698	1,120,655	63672
1998/99	10	10,071	1,142,974	15,680	1,709,796					
				MAKARNA PASTA						
1987/88	11	51,181	14,712	41,581	13,637	55,350	22,990	45,789	22,529	179575
1988/89	11	36,423	18,016	52,290	30,397	53,222	36,016	52,835	44,745	200598
1989/90	10	44,415	47,550	47,677	53,351	50,747	61,980	52,074	66,014	163789
1990/91	11	49,679	64,991	52,671	70,772	60,627	94,007	46,788	76,325	174111
1991/92	11	63,306	106,409	63,344	125,802	65,723	204,488	53,768	188,882	195462
1992/93	10	64,487	232,005	75,392	340,902	67,043	332,202	57,259	314,712	214409
1993/94	11	73,895	424,451	71,620	540,550	66,608	674,555	45,701	722,454	257824
1994/95	11	65,743	1,052,683	80,464	1,492,628	71,484	1,607,850	55,478	1,349,522	273169
1995/96	11	74,277	2,140,154	72,838	2,716,201	73,612	3,293,834	61,549	2,885,314	282276
1996/97	13	85,488	4,208,191	91,716	4,900,495	83,672	5,209,925	85,386	5,856,052	346262
1997/98	14	93,387	8,819,306	97,826	10,494,601	86,922	11,476,500	70,323	9,694,318	348458
1998/99	14	67,577	9,836,730	72,643	12,420,953					
				BİSKÜVİ VB. BISQUITS ETC.						
1992/93	14	41,784	593,303	49,550	640,942	44,371	776,265	42,596	793,868	178301
1993/94	14	51,958	1,035,086	55,730	1,388,323	46,940	1,378,952	36,298	1,667,125	190926
1994/95	12	57,397	2,742,337	64,501	3,906,481	48,400	3,367,448	58,776	4,314,842	229074
1995/96	16	71,158	6,274,268	74,677	7,638,643	59,788	6,319,965	62,751	9,137,128	268374
1996/97	13	78,644	10,858,572	79,761	13,715,088	67,381	12,367,688	72,300	15,786,312	298086
1997/98	20	88,316	20,735,019	87,910	26,798,885	53,225	16,920,306	73,220	28,132,872	302671
1998/99	20	77,880	34,843,807	74,290	37,057,601					

Kaynak : DİE, Dönemler İtibariyle İmalat Sanayii
Source: SIS, Quarterly Survey of Manufacturing Industries

Buğday: Durum ve Tahmin

TEAE

Ek Tablo 8: Türkiye'de Aylar İtibariyle Buğday ve Buğday Ürünleri İhracatı : 1989/1990 - 1998/99
Appendix Table 8 - Monthly Exports of Wheat and Wheat Products in Turkey: 1989/90-1998/99

Ürünler	Haziran	Temmuz	Ağustos	Eylül	Ekim	Kasım	Aralık	Ocak	Şubat	Mart	Nisan	Mayıs	Toplam	
	June	July	August	September	October	November	December	January	February	March	April	May	Total	
Ton mt														
1989/1990														
Buğday	2,612	1,122	1,312	1,355	1,674	1,511	20,925	2,574	4,990	2,471	1,303	1,651	43,500	Wheat
Buğday Unu	2,679	450	8,687	15,612	29,578	12,937	6,106	10,970	7,803	166	10,976	10,941	116,904	Wheat flour
Makarna	1,407	1,199	1,283	1,530	1,158	1,345	1,543	1,154	1,043	765	1,263	1,281	14,973	Pasta
Bulgur, İrmik vb.	6,078	2,862	2,386	3,285	2,359	1,772	3,533	2,283	1,918	3,146	2,631	864	33,117	Cracked wheat etc.
Büsküvi, Gofret vb.	2,057	1,660	2,203	2,644	2,657	2,147	2,011	1,237	1,400	1,692	1,243	1,236	22,186	Bisquits etc.
Nişasta ve Maltlar	1	4	1	7	1	2	0	3	0	1	1	2	23	Starch and malts
1990/1991														
Buğday	3,146	0	1,256	2,150	1,450	1,481	2,505	1,810	847	133,208	66,790	2,601	217,243	Wheat
Buğday Unu	5,845	15,920	5,500	3	737	9,800	14,842	48,247	21,874	56,770	15,949	39,803	235,291	Wheat flour
Makarna	1,145	234	792	720	1,495	1,401	1,721	1,319	1,325	2,561	4,795	4,988	22,495	Pasta
Bulgur, İrmik vb.	1,063	1,487	1,177	1,747	1,114	882	1,987	727	2,577	2,524	500	2,086	17,870	Cracked wheat etc.
Büsküvi, Gofret vb.	1,048	674	1,527	1,089	1,817	1,825	2,473	1,045	1,177	1,760	1,709	2,167	18,312	Bisquits etc.
Nişasta ve Maltlar	2	0	1	0	1	5	2	1	3	5	2	4	29	Starch and malts
1991/1992														
Buğday	143,235	306,803	335,612	297,739	352,659	367,688	308,285	387,142	350,961	465,141	553,381	657,320	4,525,966	Wheat
Buğday Unu	40,948	63,230	102,847	95,799	44,568	22,457	34,927	46,420	36,307	38,804	23,279	41,235	590,823	Wheat flour
Makarna	4,031	3,763	6,533	4,962	4,588	4,094	5,147	2,343	1,893	3,504	1,976	3,369	46,202	Pasta
Bulgur, İrmik vb.	2,429	8,593	4,369	3,603	2,514	2,951	2,784	2,365	3,268	3,964	1,481	2,118	40,438	Cracked wheat etc.
Büsküvi, Gofret vb.	2,137	2,832	2,886	3,090	3,436	2,912	3,444	3,120	1,866	1,938	1,823	1,855	31,338	Bisquits etc.
Nişasta ve Maltlar	3	28	22	5	31	1	4	2	7	4	101	3	210	Starch and malts
1992/1993														
Buğday	386,290	281,349	110,851	190,636	174,862	120,095	126,474	89,648	83,818	149,246	40,187	25,731	1,779,188	Wheat
Buğday Unu	22,822	23,286	22,847	50,166	11,314	26,472	113,885	17,338	15,708	12,603	40,418	19,106	375,964	Wheat flour
Makarna	2,362	2,428	22,449	6,701	4,969	2,861	4,878	3,736	3,394	3,035	4,027	3,904	64,745	Pasta
Bulgur, İrmik vb.	2,211	3,807	2,507	3,214	2,448	3,152	10,685	2,409	2,146	2,221	1,650	1,278	37,728	Cracked wheat etc.
Büsküvi, Gofret vb.	1,418	2,213	2,776	3,618	3,805	4,006	4,596	2,611	2,249	2,157	2,481	2,364	34,294	Bisquits etc.
Nişasta ve Maltlar	1	6	2	2	1	2	1	4	4	4	20	6	54	Starch and malts
1993/1994														
Buğday	13,249	27,274	49,500	98,774	9,038	10,080	52,108	43,336	29,737	33,232	13,001	50,770	430,099	Wheat
Buğday Unu	20,606	16,547	23,068	29,147	28,308	34,850	101,782	23,140	29,800	27,844	34,573	44,567	414,231	Wheat flour
Makarna	1,571	3,310	4,984	8,899	5,970	4,601	5,505	3,009	3,717	3,910	7,050	3,139	55,665	Pasta
Bulgur, İrmik vb.	1,246	1,954	2,544	2,666	1,774	1,445	2,869	2,373	2,907	1,467	2,200	1,083	24,529	Cracked wheat etc.
Büsküvi, Gofret vb.	1,968	2,845	3,899	4,532	4,581	4,428	8,307	3,380	3,914	3,749	2,912	2,443	46,957	Bisquits etc.
Nişasta ve Maltlar	2	4	4	5	4	1	22	229	2	5	4	2	284	Starch and malts

Ek Tablo 8: Türkiye'de Aylar İtibariyle Buğday ve Buğday Ürünleri İhracatı : 1989/1990 - 1998/99 devam
Appendix Table 8 - Monthly Exports of Wheat and Wheat Products in Turkey: 1989/90-1998/99 cont'ed

Ürünler	Haziran	Temmuz	Ağustos	Eylül	Ekim	Kasım	Aralık	Ocak	Şubat	Mart	Nisan	Mayıs	Toplam	
	June	July	August	September	October	November	December	January	February	March	April	May	Total	
Ton mt														
1994/1995														
Buğday	147,819	95,395	56,479	78,166	115,885	112,161	204,046	80,635	78,000	56,022	2,554	3,736	1,030,899	Wheat
Buğday Unu	31,020	54,086	42,283	47,696	40,729	68,653	94,319	50,063	52,061	54,509	12,264	24,654	572,338	Wheat flour
Makarna	7,172	6,981	6,674	8,759	11,880	8,199	14,972	9,793	11,310	9,397	8,892	6,794	110,822	Pasta
Bulgur, İrmik vb.	2,515	2,449	2,279	3,111	3,251	2,230	5,035	1,879	2,180	1,196	1,474	1,122	28,721	Cracked wheat etc.
Büsküvi, Gofret vb.	3,255	4,127	5,126	7,546	9,462	8,730	11,149	6,998	7,238	7,217	7,925	6,076	84,850	Bisquits etc.
Nişasta ve Maltlar	25	1	2	1	7	5	9	287	2	3	2	4	349	Starch and malts
1995/1996														
Buğday	3,011	851	1,990	1,966	782	1	3,298	2	149	142	523	38	12,753	Wheat
Buğday Unu	39,346	31,135	50,445	31,865	19,871	44,322	208,254	82,621	50,692	21,195	34,813	23,900	638,460	Wheat flour
Makarna	8,415	7,845	8,148	9,806	10,075	10,323	10,433	6,869	7,434	6,599	7,589	7,929	101,465	Pasta
Bulgur, İrmik vb.	1,388	2,162	2,076	1,688	1,808	2,370	4,213	2,065	1,304	1,383	1,140	1,489	23,086	Cracked wheat etc.
Büsküvi, Gofret vb.	9,131	9,679	11,339	12,162	13,224	12,558	18,975	10,500	10,673	13,425	10,798	13,544	146,008	Bisquits etc.
Nişasta ve Maltlar	5	2	1	2	2	3	5	6	5	28	3	6	69	Starch and malts
1996/1997														
Buğday	749	119	31	1,024	2,875	1,836	6	8	87	3,363	11	4,254	14,363	Wheat
Buğday Unu	37,220	44,219	45,660	44,319	36,439	47,740	82,537	54,800	73,290	67,252	89,418	85,964	708,858	Wheat flour
Makarna	10,072	9,420	10,448	11,706	6,520	12,357	11,951	10,217	10,015	14,902	11,247	13,180	132,035	Pasta
Bulgur, İrmik vb.	2,326	2,056	1,651	2,050	2,504	3,050	2,770	2,440	1,457	1,818	3,420	2,055	27,596	Cracked wheat etc.
Büsküvi, Gofret vb.	12,545	15,276	17,201	14,460	17,168	15,698	21,011	11,892	10,912	13,297	12,950	13,833	176,244	Bisquits etc.
Nişasta ve Maltlar	2	2	3	2	3	5	6	7	3	17	15	6	70	Starch and malts
1997/1998														
Buğday	1,835	81	25	83	3,862	1,775	41	14,035	23,758	45,425	3,225	92,075	186,220	Wheat
Buğday Unu	52,048	79,964	90,147	80,385	61,208	44,670	64,965	54,780	48,613	35,667	28,151	43,924	684,521	Wheat flour
Makarna	10,658	12,391	15,735	11,421	8,067	9,787	8,369	8,433	13,137	12,253	3,827	11,507	125,585	Pasta
Bulgur, İrmik vb.	1,585	2,240	1,894	1,873	2,622	2,607	2,911	2,450	1,483	1,488	902	1,414	23,469	Cracked wheat etc.
Büsküvi, Gofret vb.	16,502	17,152	19,028	20,487	20,129	19,206	17,568	14,359	13,675	14,336	7,535	11,708	191,686	Bisquits etc.
Nişasta ve Maltlar	5	1	28	7	7	12	4	8	11	6	4	6	98	Starch and malts
1998/1999														
Buğday	172,000	69,778	203,100	104,873	82,107	140,391	158,581						930,829	Wheat
Buğday Unu	21,618	18,411	17,059	26,840	12,606	21,906	16,129						134,570	Wheat flour
Makarna	9,976	9,228	15,979	2,215	1,215	2,027	1,152						41,793	Pasta
Bulgur, İrmik vb.	1,553	2,176	2,023	2,362	2,964	3,799	2,960						17,838	Cracked wheat etc.
Büsküvi, Gofret vb.	12,511	10,569	14,058	8,127	7,404	7,097	6,910						66,675	Bisquits etc.
Nişasta ve Maltlar	3	6	30	14	5	2	6						67	Starch and malts

Kaynak: D.İ.E.

Source: SIS.

Buğday: Durum ve Tahmin

TEAE

Ek Tablo 9 - Buğday ve Buğday Ürünleri İhracatı (Buğday Eşdeğeri): 1994/95 - 1998/99 1/

Appendix Table 9 - Exports of Wheat and Wheat Products: 1994/95-1998/99 1/

Ürünler	Haziran June	Temmuz July	Agustos August	Eylül Sept.	Ekim Oct.	Kasım Nov.	Aralık Dec.	Ocak Jan.	Şubat Feb.	Mart March	Nisan April	Mayıs PY Toplamı Mayıs MY Total		
Ton mt														
1994/1995														
Buğday	147.818	95.396	56.479	78.166	115.885	112.162	204.047	80.636	78.000	56.022	2.554	3.736	1.030.900	Wheat
Makarnalık Buğday	32.376	25.764	16.810	0	0	1	1	412	0	0	1	1	75.366	Durum wheat
Diğer buğdaylar	115.442	69.632	39.669	78.166	115.885	112.161	204.046	80.224	78.000	56.022	2.553	3.735	955.534	Common wheat
Buğday Ürünleri	61.679	94.102	79.122	92.980	90.133	124.423	175.735	96.786	100.964	101.353	42.166	81.475	1.135.534	Wheat products
Makarnalık Buğdaydan	13.950	13.720	13.391	17.686	23.198	15.678	30.387	18.240	20.338	17.011	16.589	12.587	212.776	Durum wheat products
Makarna	12.359	12.032	11.502	15.096	20.474	14.130	25.802	16.877	19.491	16.195	15.324	11.708	190.991	Pasta
Diğer	1.591	1.688	1.889	2.590	2.724	1.548	4.585	1.363	847	816	1.265	879	21.785	Others
Diğer Buğdaydan	47.729	80.382	65.731	75.294	66.935	108.745	145.348	78.546	80.626	84.342	25.577	68.888	922.758	Common wheat products
Un	43.087	75.126	58.732	66.250	56.572	95.360	131.009	69.537	72.313	75.713	17.035	34.244	794.978	Flour
Ekmek, pasta, vs.	3.477	4.407	5.475	8.059	10.103	9.324	11.907	7.474	7.730	7.708	8.463	6.489	90.616	Bakery, cakes, etc.
Diğer	1165	849	1524	985	260	4061	2432	1535	583	921	79	28155	37164	Others
TOPLAM	209.497	189.498	135.601	171.146	206.018	236.585	379.782	177.422	178.964	157.375	44.720	85.211	2.166.434	TOTAL
1995/1996														
Buğday	3.011	851	1.990	1.966	782	1	3.297	2	50.761	142	523	2	63.329	Wheat
Makarnalık Buğday	0	1	0	24	28	0	1	1	1	3	6	2	67	Durum wheat
Diğer buğdaylar	3.011	850	1.990	1.942	754	1	3.296	1	50.760	139	517	0	63.262	Common wheat
Buğday Ürünleri	30.920	69.510	98.526	75.966	61.092	95.399	332.173	139.846	92.884	27.061	73.417	63.631	1.160.423	Wheat products
Makarnalık Buğdaydan	15.139	15.056	15.586	18.073	18.492	19.409	21.460	12.744	13.817	11.944	13.218	14.586	189.523	Durum wheat products
Makarna	14.503	13.520	14.042	16.901	17.364	17.790	17.980	11.836	13.028	11.369	12.573	14.003	174.909	Pasta
Diğer	636	1.536	1.544	1.172	1.128	1.619	3.480	908	789	575	645	583	14.614	Others
Diğer Buğdaydan	15.781	54.454	82.940	57.893	42.600	75.990	310.713	127.102	79.067	15.117	60.199	49.045	970.900	Common wheat products
Un	5.481	43.247	70.068	44.260	27.601	61.564	289.265	114.761	70.411	0	48.356	33.197	808.210	Flour
Ekmek, pasta, vs.	9.752	10.338	12.110	12.985	14.123	13.411	20.255	11.190	8.074	14.288	11.278	15.045	152.849	Bakery, cakes, etc.
Diğer	548	869	762	648	876	1.015	1.193	1.151	582	829	565	803	9.841	Others
TOPLAM	33.931	70.361	100.516	77.932	61.874	95.400	335.470	139.848	143.645	27.203	73.940	63.633	1.223.752	TOTAL
1996/1997														
Buğday	749	119	31	1023	2875	1835	7	8	87	3363	10	4255	14.362	Wheat
Makarnalık Buğday	247	0	31	23	0	4	2	8	77	3	5	2	402	Durum wheat
Diğer buğdaylar	502	119	0	1.000	2.875	1.831	5	0	10	3.360	5	4.253	13.960	Common wheat
Buğday Ürünleri	84.650	95.921	101.354	99.019	82.571	107.248	160.190	108.767	132.059	135.034	160.726	158.940	1.426.480	Wheat products
Makarnalık Buğdaydan	26.219	18.763	19.656	21.736	18.428	35.815	28.291	29.266	20.962	26.966	21.640	24.175	291.918	Durum wheat products
Makarna	17.357	16.234	18.007	20.174	11.236	21.295	20.597	17.605	17.273	25.679	19.383	22.714	227.555	Pasta
Diğer	8.862	2.529	1.649	1.562	7.192	14.520	7.694	11.661	3.689	1.287	2.257	1.461	64.363	Others
Diğer Buğdaydan	58.431	77.158	81.698	77.283	64.143	71.433	131.899	79.501	111.097	108.068	139.086	134.765	1.134.562	Common wheat products
Un	44.063	60.040	62.603	61.054	44.479	53.198	108.333	65.427	98.724	92.928	123.654	118.866	933.369	Flour
Ekmek, pasta, vs.	13.462	16.315	18.371	15.443	18.335	16.766	22.440	12.482	11.444	13.984	13.590	14.573	187.205	Bakery, cakes, etc.
Diğer	906	803	724	786	1.329	1.469	1.126	1.592	929	1.156	1.842	1.326	13.988	Others
TOPLAM	85.399	96.040	101.385	100.042	85.446	109.083	160.197	108.775	132.146	138.397	160.736	163.195	1.440.842	TOTAL

Ek Tablo 9 - Buğday ve Buğday Ürünleri İhracatı (Buğday Eşdeğeri): 1994/95 - 1998/99 1/ devam

Appendix Table 9 - Exports of Wheat and Wheat Products: 1994/95-1998/99 1/ cont'ed

Ürünler	Haziran June	Temmuz July	Agustos August	Eylül Sept.	Ekim Oct.	Kasım Nov.	Aralık Dec.	Ocak Jan.	Şubat Feb.	Mart March	Nisan April	Mayıs PY Toplamı Mayıs MY Total		
	Ton mt													
	1997/98 2/													
Buğday	1836	81	25	83	3862	1776	41	14.035	23.758	45.422	3.225	92.070	186.214	Wheat
Makarnalık Buğday	28	50	0	2	1.908	1.774	38	14.035	6	23.346	0	23.420	64.607	Durum wheat
Diğer buğdaylar	1.808	31	25	81	1.954	2	3	0	23.752	22.076	3.225	68.650	121.607	Common wheat
Buğday Ürünleri	110.060	152.906	174.448	154.993	122.981	101.856	126.348	100.405	96.463	65.121	53.286	86.221	1.345.087	Wheat products
Makarnalık Buğdaydan	19.395	24.301	30.871	23.303	15.498	18.326	18.072	15.514	22.682	8.714	7.792	21.203	225.670	Durum wheat products
Makarna	18.626	21.340	27.118	19.692	13.902	16.866	14.423	13.516	21.699	8.060	6.451	19.610	201.302	Pasta
Diğer	769	2.961	3.753	3.611	1.596	1.460	3.649	1.998	983	654	1.341	1.593	24.368	Others
Diğer Buğdaydan	90.665	128.605	143.577	131.690	107.483	83.530	108.276	84.891	73.781	56.407	45.494	65.018	1.119.417	Common wheat products
Un	72.160	108.811	122.406	109.081	84.965	61.973	88.329	70.503	61.162	44.760	37.662	53.078	914.890	Flour
Ekmek, pasta, vs.	17.421	18.127	20.044	21.590	21.184	20.173	18.447	13.633	12.024	10.796	7.458	11.341	192.238	Bakery, cakes, etc.
Diğer	1.084	1.667	1.127	1.019	1.334	1.384	1.500	755	595	851	374	599	12.289	Others
TOPLAM	111.896	152.987	174.473	155.076	126.843	103.632	126.389	114.440	120.221	110.543	56.511	178.291	1.531.301	TOTAL
	1998 / 99 2/													
Buğday	171.989	69.778	203.099	104.871	82.107	140.391	158.545						930.780	
Makarnalık Buğday	6.210	3.947	6.494	6.963	2.861	5.638	8.918						34.543	Wheat
Diğer buğdaylar	165.779	65.831	203.093	97.908	79.246	134.753	149.627						896.237	Durum wheat
Buğday Ürünleri	60.510	51.349	60.667	50.838	29.939	44.504	34.276						332.083	Common wheat
Makarnalık Buğdaydan	17.793	18.015	21.144	3.839	3.164	4.869	4.960						73.784	Wheat products
Makarna	17.060	15.806	28.025	3.781	2.097	3.493	1.985						72.248	Durum wheat products
Diğer	733	2.209	1.126	1.139	1.665	2.373	3.542						12.787	Pasta
Diğer Buğdaydan	42.717	33.334	39.523	46.999	26.775	39.635	29.316						258.299	Others
Un	29.180	21.058	23.690	37.266	17.512	30.425	20.823						179.954	Common wheat products
Ekmek, pasta, vs.	12.597	10.837	14.711	8.283	7.646	7.292	7.097						68.463	Flour
Diğer	940	1.439	1.123	1.449	1.617	1.918	1.396						9.882	Bakery, cakes, etc.
TOPLAM	232.499	121.127	263.766	155.709	112.045	184.895	192.821						1.262.863	Others
TOPLAM	33.931	70.361	100.516	77.932	61.874	95.400	335.470	139.848	143.645	27.203	73.940	63.633	1.223.752	TOTAL

1/ Buğday eşdeğerleri, D.İ.E. tarafından hesaplanmış olan dönüşüm katsayıları kullanılarak bulunmuştur. 1/ Wheat equivalents

2/ 1998 yılına ait veriler geçicidir. 2/ 1998 data are provisional.

Kaynak: D.İ.E. verilerinden TEAE hesaplamaları. Source: AERI calculations from SIS data.

Ek Tablo 10 - Ülkelere Göre Türkiye'nin Buğday İhracatı: 1989-1998 (Takvim Yılı)

Appendix Table 10 - Turkish Wheat Exports by Countries: 1989-1998 (Calendar Year)

	1989	1990	1991	1992	1993	1994	1995	1996	1997	1998	
				Ton mt							
Orta Doğu ve Kuzey Afrika	239.537	3.510	653.056	1.404.316	55.075	457.026	78.607	3.850	44	600.546	Middle East and North Africa
Irak	18.501	3.500	125	39.879	4.272	1.187	4.026	3.848	0	0	Iraq
İsrail	5.820	0	65.190	62.604	0	265.521	0	0	32	30.837	Israel
Libya	20.900	1	65.593	149.465	1	0	1	2	12	1	Libya
Lübnan	68.174	0	111.126	208.820	23.024	25.585	0	0	0	14.662	Lebanon
Suriye	101.247	0	0	0	27.757	0	0	0	0	0	Syria
Ürdün	4	9	189.466	360.450	0	10	1.887	0	0	197.978	Jordan
Yemen	0	0	25.100	52.400	0	0	52.434	0	0	0	Yemen
Tunus	24.892	0	112.950	108.774	0	69.643	0	0	0	171.215	Tunisia
Fas	0	0	83.506	421.925	22	0	0	0	0	119.956	Morocco
Cezayir	0	0	0	0	0	95.079	20.259	0	0	65.898	Algeria
Türk Cumhuriyetleri ve BDT	73.079	21.456	890.095	1.510.466	459.079	218.370	35.484	3.496	10.439	3.915	Turkish Republics and CIS
Azerbaycan	0	0	0	348.363	90.757	135.688	10.376	842	0	5	Azarbaican
Rusya Fed.	57.469	0	865.958	850.107	2.005	5.896	2	22	1	1	Russian Federation
Gürcistan	0	0	0	13.031	70.149	20.745	4.200	554	0	2.413	Georgia
Özbekistan	0	0	0	273.645	238.353	0	0	0	0	5	Uzbekistan
K.K.T.C.	15.610	21.456	24.137	25.320	20.299	25.928	20.905	2.037	10.431	1.490	TRNC
Türkmenistan	0	0	0	0	37.517	30.113	1	41	7	0	Turkmania
Uzak Doğu Ülkeleri	103.062	0	470.394	595.367	101.205	150.700	26.891	0	0	252.490	Far East
Çin	0	0	0	0	0	30.000	0	0	0	0	China
Malezya	0	0	16.500	0	0	49.700	25.835	0	0	0	Malesia
Endonezya	0	0	114.496	152.760	0	0	1.056	0	0	0	Indonesia
Bengladeş	103.062	0	0	15.000	0	25.000	0	0	0	95.901	Bangladesh
Kuzey Kore	0	0	0	180.235	0	0	0	0	0	0	North Korea
Güney Kore	0	0	288.148	180.824	0	0	0	0	0	0	South Korea
Pakistan	0	0	51.250	66.548	101.205	46.000	0	0	0	156.589	Pakistan
Güney Amerika Ülkeleri	0	0	95.450	0	0	24.036	85.344	0	0	0	South America
Brezilya	0	0	95.450	0	0	0	0	0	0	0	Brasil
Ekvator	0	0	0	0	0	0	40.444	0	0	0	Equador
Küba	0	0	0	0	0	24.036	44.900	0	0	0	Cuba
Diğer Ülkeler	47.240	9	208.282	294.353	33.294	129.896	6.520	149	4.941	252.397	Others
TOPLAM	462.918	24.975	2.317.277	3.804.502	648.653	980.029	232.847	7.494	15.424	1.109.348	TOTAL

Ek Tablo 10 - Ülkelere Göre Türkiye'nin Buğday İhracatı: 1989-1998 (Takvim Yılı) devam
Appendix Table 10 - Turkish Wheat Exports by Countries: 1989-1998 (Calendar Year) cont'ed

	1989	1990	1991	1992	1993	1994	1995	1996	1997	1998	
				Yüzde	Percent						
Orta Doğu ve Kuzey Afrika	51,7	14,1	28,2	36,9	8,5	46,6	33,8	51,4	0,3	54,1	Middle East and North Africa
Irak	4,0	14,0	0,0	1,0	0,7	0,1	1,7	51,3	0,0	0,0	Iraq
İsrail	1,3	0,0	2,8	1,6	0,0	27,1	0,0	0,0	0,2	2,8	Israel
Libya	4,5	0,0	2,8	3,9	0,0	0,0	0,0	0,0	0,1	0,0	Libya
Lübnan	14,7	0,0	4,8	5,5	3,5	2,6	0,0	0,0	0,0	1,3	Lebanon
Suriye	21,9	0,0	0,0	0,0	4,3	0,0	0,0	0,0	0,0	0,0	Syria
Ürdün	0,0	0,0	8,2	9,5	0,0	0,0	0,8	0,0	0,0	17,8	Jordan
Yemen	0,0	0,0	1,1	1,4	0,0	0,0	22,5	0,0	0,0	0,0	Yemen
Tunus	5,4	0,0	4,9	2,9	0,0	7,1	0,0	0,0	0,0	15,4	Tunisia
Fas	0,0	0,0	3,6	11,1	0,0	0,0	0,0	0,0	0,0	10,8	Morocco
Cezayir	0,0	0,0	0,0	0,0	0,0	9,7	8,7	0,0	0,0	5,9	Algeria
Türk Cumhuriyetleri ve BDT	15,8	85,9	38,4	39,7	70,8	22,3	15,2	46,6	67,7	0,4	Turkish Republics and CIS
Azerbaycan	0,0	0,0	0,0	9,2	14,0	13,8	4,5	11,2	0,0	0,0	Azarbaican
Rusya Fed.	12,4	0,0	37,4	22,3	0,3	0,6	0,0	0,3	0,0	0,0	Russian Federation
Gürcistan	0,0	0,0	0,0	0,3	10,8	2,1	1,8	7,4	0,0	0,2	Georgia
Özbekistan	0,0	0,0	0,0	7,2	36,7	0,0	0,0	0,0	0,0	0,0	Uzbekistan
K.K.T.C.	3,4	85,9	1,0	0,7	3,1	2,6	9,0	27,2	67,6	0,1	TRNC
Türkmenistan	0,0	0,0	0,0	0,0	5,8	3,1	0,0	0,5	0,0	0,0	Turkmania
Uzak Doğu Ülkeleri	22,3	0,0	20,3	15,6	15,6	15,4	11,5	0,0	0,0	22,8	Far East
Çin	0,0	0,0	0,0	0,0	0,0	3,1	0,0	0,0	0,0	0,0	China
Malezya	0,0	0,0	0,7	0,0	0,0	5,1	11,1	0,0	0,0	0,0	Malesia
Endonezya	0,0	0,0	4,9	4,0	0,0	0,0	0,5	0,0	0,0	0,0	Indonesia
Bengladeş	22,3	0,0	0,0	0,4	0,0	2,6	0,0	0,0	0,0	8,6	Bangladesh
Kuzey Kore	0,0	0,0	0,0	4,7	0,0	0,0	0,0	0,0	0,0	0,0	North Korea
Güney Kore	0,0	0,0	12,4	4,8	0,0	0,0	0,0	0,0	0,0	0,0	South Korea
Pakistan	0,0	0,0	2,2	1,7	15,6	4,7	0,0	0,0	0,0	14,1	Pakistan
Güney Amerika Ülkeleri	0,0	0,0	4,1	0,0	0,0	2,5	36,7	0,0	0,0	0,0	South America
Brezilya	0,0	0,0	4,1	0,0	0,0	0,0	0,0	0,0	0,0	0,0	Brasil
Ekvator	0,0	0,0	0,0	0,0	0,0	0,0	17,4	0,0	0,0	0,0	Equador
Küba	0,0	0,0	0,0	0,0	0,0	2,5	19,3	0,0	0,0	0,0	Cuba
Diğer Ülkeler	10,2	0,0	9,0	7,7	5,1	13,3	2,8	2,0	32,0	22,8	Others
TOPLAM	100,0	100,0	100,0	100,0	100,0	100,0	100,0	100,0	100,0	100,0	TOTAL

Kaynak: DİE verilerinden TEAE hesaplamaları.

Source: AERI calculations from SIS data

Ek Tablo 11 - Türkiye'nin Ülkelere Göre Buğday Unu İhracatı: 1989-1998 (Takvim yılı)
Appendix Table 11 - Turkish Wheat Flour Exports by Countries: 1989-1998 (Calendar years)

	1989	1990	1991	1992	1993	1994	1995	1996	1997	1998	
				Ton	mt						
Orta Doğu ve Kuzey Afrika Ülkeleri	161.933	84.101	337.962	329.946	188.273	434.501	498.431	344.773	136.639	36.958	Middle East and North Africa
Irak	452	276	155.348	252.649	117.265	199.569	282.746	187.901	0	200	Iraq
İran	0	0	7.064	2.205	1.149	5.206	8.769	12.606	11.268	175	Iran
Libya	24.575	74.664	64.891	56.142	49.235	73.168	37.378	70.755	37.285	7	Libya
Lübnan	87.923	7.875	3.833	25	1.300	0	7.150	2.137	7.850	3.280	Lebanon
Suriye	35.734	0	16.768	10.805	10.716	12.959	23.813	5.100	1.660	0	Syria
Ürdün	3.548	1.287	65.514	8.121	3.109	2.840	2.941	2.695	3.312	3.867	Jordan
Yemen	0	0	24.543	0	0	10.500	31.264	0	0	0	Yemen
Mısır	0	0	0	0	0	7.751	27.615	10.540	704	9.000	Egypt
Sudan	9.700	0	0	0	0	32.554	663	0	0	6.797	Sudan
Cezayir	0	0	0	0	5.500	89.955	76.093	53.038	74.559	13.632	Algeria
Türk Cumhuriyetleri ve BDT	0	8.866	231.937	100.808	120.746	43.250	69.038	157.779	406.266	194.036	Turkish Republics and CIS
Azerbaycan	0	0	0	79.498	52.471	6.780	28.217	50.637	204.032	98.369	Azerbaijan
Türkmenistan	0	0	0	10.388	44.410	1.173	422	755	1.049	1.065	Turkmenia
Ukrayna	0	0	0	2.534	53	5	14	168,7	22	2	Uzbekistan
Rusya Federasyonu	0	8.866	231.937	1.191	23	3.896	4.998	5.516	8.333	3.233	Russian Federetion
Gürcistan	0	0	0	7.198	23.789	31.396	35.388	100.702	192.831	91.367	Georgia
Avrupa Topluluğu	0	0	4.068	5.632	41	3	1.012	44	5	55	European Union
Almanya	0	0	4.068	5.632	41	3	1.012	44	5	55	Germany
Doğu Avrupa ve Balkan Ülkeleri	0	1	0	1.225	6.385	10.822	5.044	16.893	2.016	16	Eastern Europe and Balqans
Bosna-Hersek	0	0	0	0	1.000	4.986	4.722	16.845	1.316	0	Bosnia-Herzegovnia
Romanya	0	1	0	1.225	5.385	5.835	322	48	700	16	Romania
A.B.D.	0	0	760	0	300	60	0	0	500	2	USA
Diğer Ülkeler	11.306	534	12.694	19.227	43.733	50.074	45.265	31.866	298.686	113.304	Others
TOPLAM	173.240	93.503	587.420	456.838	359.479	538.712	618.790	551.355	844.111	344.371	TOTAL

Ek Tablo 11 - Türkiye'nin Ülkelere Göre Buğday Unu İhracatı: 1989-1998 (Takvim yılı) devam
Appendix Table 11 - Turkish Wheat Flour Exports by Countries: 1989-1998 (Calendar years) cont'ed

	1989	1990	1991	1992	1993	1994	1995	1996	1997	1998	
				Yüzde	Percent						
Orta Doğu ve Kuzey Afrika Ülkeleri	93,5	89,9	57,5	72,2	52,4	80,7	80,5	62,5	16,2	10,7	Middle East and North Africa
İrak	0,3	0,3	26,4	55,3	32,6	37,0	45,7	34,1	0,0	0,1	Iraq
İran	0,0	0,0	1,2	0,5	0,3	1,0	1,4	2,3	1,3	0,1	Iran
Libya	14,2	79,9	11,0	12,3	13,7	13,6	6,0	12,8	4,4	0,0	Libya
Lübnan	50,8	8,4	0,7	0,0	0,4	0,0	1,2	0,4	0,9	1,0	Lebanon
Suriye	20,6	0,0	2,9	2,4	3,0	2,4	3,8	0,9	0,2	0,0	Syria
Ürdün	2,0	1,4	11,2	1,8	0,9	0,5	0,5	0,5	0,4	1,1	Jordan
Yemen	0,0	0,0	4,2	0,0	0,0	1,9	5,1	0,0	0,0	0,0	Yemen
Mısır	0,0	0,0	0,0	0,0	0,0	1,4	4,5	1,9	0,1	2,6	Egypt
Sudan	5,6	0,0	0,0	0,0	0,0	6,0	0,1	0,0	0,0	2,0	Sudan
Cezayir	0,0	0,0	0,0	0,0	1,5	16,7	12,3	9,6	8,8	4,0	Algeria
Türk Cumhuriyetleri ve BDT	0,0	9,5	39,5	22,1	33,6	8,0	11,2	28,6	48,1	56,3	Turkish Republics and CIS
Azerbaycan	0,0	0,0	0,0	17,4	14,6	1,3	4,6	9,2	24,2	28,6	Azerbaijan
Türkmenistan	0,0	0,0	0,0	2,3	12,4	0,2	0,1	0,1	0,1	0,3	Turkmenia
Ukrayna	0,0	0,0	0,0	0,6	0,0	0,0	0,0	0,0	0,0	0,0	Uzbekistan
Rusya Federasyonu	0,0	9,5	39,5	0,3	0,0	0,7	0,8	1,0	1,0	0,9	Russian Federetion
Gürcistan	0,0	0,0	0,0	1,6	6,6	5,8	5,7	18,3	22,8	26,5	Georgia
Avrupa Topluluğu	0,0	0,0	0,7	1,2	0,0	0,0	0,2	0,0	0,0	0,0	European Union
Almanya	0,0	0,0	0,7	1,2	0,0	0,0	0,2	0,0	0,0	0,0	Germany
Doğu Avrupa ve Balkan Ülkeleri	0,0	0,0	0,0	0,3	1,8	2,0	0,8	3,1	0,2	0,0	Eastern Eurupe and Balqans
Bosna-Hersek	0,0	0,0	0,0	0,0	0,3	0,9	0,8	3,1	0,2	0,0	Bosnia-Herzegovnia
Romanya	0,0	0,0	0,0	0,3	1,5	1,1	0,1	0,0	0,1	0,0	Romania
A.B.D.	0,0	0,0	0,1	0,0	0,1	0,0	0,0	0,0	0,1	0,0	USA
Diğer Ülkeler	6,5	0,6	2,2	4,2	12,2	9,3	7,3	5,8	35,4	32,9	Others
TOPLAM	100,0	100,0	100,0	100,0	100,0	100,0	100,0	100,0	100,0	100,0	TOTAL

Kaynak: DIE verilerinden TEAE hesaplamaları.

Source: AERI calculations from SIS data.

Ek Tablo 12 - Türkiye'nin Ülkelere Göre Makarna İhracatı: 1989-1998 (Takvim yılı)

Appendix Table 12 - Turkish Pasta Exports by Countries: 1989-1998 (Calendar years)

	1989	1990	1991	1992	1993	1994	1995	1996	1997	1998	
				Ton	mt						
Orta Doğu ve Kuzey Afrika Ülkeleri	2.983	2.807	9.295	5.646	4.835	8.824	5.689	4.795	2.831	1.968	Middle East and North Africa
İrak	59	7	3.621	542	386	939	1.569	2.914	0	70	Iraq
İran	0	0	626	2.550	2.420	58	0	175	484	120	Iran
Libya	137	141	47	72	76	23	39	77	57	39	Libya
Lübnan	1.518	756	867	989	1.007	922	1.230	713	1.017	933	Lebanon
Ürdün	0	270	1.978	59	2	44	65	31	108	108	Jordan
Cezayir	0	0	0	0	0	6.305	1.782	75	171	0	Algeria
S.Arabistan	1.270	1.633	2.157	1.434	944	534	1.004	810	994	698	Saudi Arabia
Türk Cumhuriyetleri ve BDT	985	1.009	18.315	9.153	10.644	28.451	61.757	92.863	123.639	79.996	Turkish Republics and CIS
Azerbaycan	0	0	0	1.594	541	1.230	767	688	749	1.130	Azerbaijan
Türkmenistan	0	0	0	100	184	415	174	187	123	105	Turkmenia
Özbekistan	0	0	0	49	98	124	799	1.380	665	50	Uzbekistan
K.K.T.C.	981	1.001	998	1.094	1.332	1.179	1.370	1.183	1.632	1.651	TRNC
Ukrayna	0	0	0	50	49	2.033	2.578	9.000	5.881	3.197	Ukrania
Rusya	4	7	17.316	6.119	8.033	21.564	53.990	78.092	112.200	72.469	Russian Federetion
Gürcistan	0	0	0	148	408	1.905	2.080	2.333	2.390	1.395	Georgia
Avrupa Topluluğu	2.582	4.273	9.824	7.446	7.697	10.053	4.579	1.895	2.487	3.187	European Union
Almanya	2.160	2.555	7.111	3.952	3.134	1.633	1.877	1.063	612	664	Germany
Hollanda	361	493	983	550	1.284	2.133	1.116	462	564	572	Nederlands
Belçika-Lux.	60	1.225	1.730	2.943	3.279	6.287	1.586	370	1.312	1.950	Belgium.-Luxemburg
A.B.D.	8.044	3.701	7.605	31.936	20.553	30.823	29.693	2.921	1.105	873	USA
Diğer Ülkeler	2.250	1.226	3.066	5.552	9.209	7.312	9.513	6.420	5.926	4.702	Others
TOPLAM	16.844	13.015	48.105	59.732	52.937	85.463	111.230	108.894	135.989	90.726	TOTAL

Ek Tablo 12 - Türkiye'nin Ülkelere Göre Makarna İhracatı: 1989-1998 (Takvim yılı) devam
Appendix Table 12 - Turkish Pasta Exports by Countries: 1989-1998 (Calendar years) cont'ed

	1989	1990	1991	1992	1993	1994	1995	1996	1997	1998	
			Yüzde		Percent						
Orta Doğu ve Kuzey Afrika Ülkeleri	17,7	21,6	19,3	9,5	9,1	10,3	5,1	4,4	2,1	2,2	Middle East and North Africa
İrak	0,3	0,1	7,5	0,9	0,7	1,1	1,4	2,7	0,0	0,1	Iraq
İran	0,0	0,0	1,3	4,3	4,6	0,1	0,0	0,2	0,4	0,1	Iran
Libya	0,8	1,1	0,1	0,1	0,1	0,0	0,0	0,1	0,0	0,0	Libya
Lübnan	9,0	5,8	1,8	1,7	1,9	1,1	1,1	0,7	0,7	1,0	Lebanon
Ürdün	0,0	2,1	4,1	0,1	0,0	0,1	0,1	0,0	0,1	0,1	Jordan
Cezayir	0,0	0,0	0,0	0,0	0,0	7,4	1,6	0,1	0,1	0,0	Algeria
S.Arabistan	7,5	12,5	4,5	2,4	1,8	0,6	0,9	0,7	0,7	0,8	Saudi Arabia
Türk Cumhuriyetleri ve BDT	5,8	7,7	38,1	15,3	20,1	33,3	55,5	85,3	90,9	88,2	Turkish Republics and CIS
Azerbaycan	0,0	0,0	0,0	2,7	1,0	1,4	0,7	0,6	0,6	1,2	Azerbaijan
Türkmenistan	0,0	0,0	0,0	0,2	0,3	0,5	0,2	0,2	0,1	0,1	Turkmenia
Özbekistan	0,0	0,0	0,0	0,1	0,2	0,1	0,7	1,3	0,5	0,1	Uzbekistan
K.K.T.C.	5,8	7,7	2,1	1,8	2,5	1,4	1,2	1,1	1,2	1,8	TRNC
Ukrayna	0,0	0,0	0,0	0,1	0,1	2,4	2,3	8,3	4,3	3,5	Ukrania
Rusya	0,0	0,1	36,0	10,2	15,2	25,2	48,5	71,7	82,5	79,9	Russian Federetion
Gürcistan	0,0	0,0	0,0	0,2	0,8	2,2	1,9	2,1	1,8	1,5	Georgia
Avrupa Topluluğu	15,3	32,8	20,4	12,5	14,5	11,8	4,1	1,7	1,8	3,5	European Union
Almanya	12,8	19,6	14,8	6,6	5,9	1,9	1,7	1,0	0,5	0,7	Germany
Hollanda	2,1	3,8	2,0	0,9	2,4	2,5	1,0	0,4	0,4	0,6	Nederlands
Belçika-Lux.	0,4	9,4	3,6	4,9	6,2	7,4	1,4	0,3	1,0	2,1	Belgium.-Luxemburg
A.B.D.	47,8	28,4	15,8	53,5	38,8	36,1	26,7	2,7	0,8	1,0	USA
Diğer Ülkeler	13,4	9,4	6,4	9,3	17,4	8,6	8,6	5,9	4,4	5,2	Others
TOPLAM	100,0	100,0	100,0	100,0	100,0	100,0	100,0	100,0	100,0	100,0	TOTAL

Kaynak: DIE verilerinden TEAE hesaplamaları.

Source: AERI calculations from SIS data.

Ek Tablo 13 - Türkiye'nin Ülkelere Göre Büsküvi-kek-ekmekçi ürünleri İhracatı: 1989-1998 (Takvim yılı)

Appendix Table 13 - Turkish Exports of Biscuits-cakes-bakery products by Countries: 1989-1998 (Calendar years)

	1989	1990	1991	1992	1993	1994	1995	1996	1997	1998	
	Ton mt										
Orta Doğu ve Kuzey Afrika Ülkeleri	17.342	11.267	19.475	12.435	8.640	12.694	12.988	24.582	19.351	22.120	Middle East and North Africa
Irak	18	1	6.192	2.630	563	727	223	8.100	0	82	Iraq
Kuveyt	1.478	613	414	503	448	535	581	583	562	540	Kuwait
Libya	54	146	74	0	272	207	394	66	12	5	Libya
Lübnan	6.061	3.811	4.025	1.988	0	2.844	3.153	2.944	4.833	3.284	Lebanon
Ürdün	639	270	1.718	277	191	470	588	995	1.467	3.655	Jordan
Dubai	515	315	856	853	1.251	820	0	0	0	0	Dubai
İsrail	0	0	8	4	443	775	1.140	2.016	1.724	2.573	Israel
S.Arabistan	7.802	5.314	5.434	5.636	5.327	6.093	5.863	8.670	9.553	10.727	S. Arabia
B.A.E.	774	796	755	545	145	224	1.046	1.209	1.201	1.254	U.A.E.
Türk Cumhuriyetleri ve BDT	1.056	938	967	6.315	10.483	24.014	67.898	109.279	128.671	66.860	Turkish Republics and CIS
Azerbaycan	0	0	0	300	378	3.057	10.081	7.036	5.939	3.532	Azerbaijan
Türkmenistan	0	0	0	0	12	349	1.058	1.732	3.866	3.198	Turkmenia
K.K.T.C.	1.055	928	841	871	1.014	1.000	1.078	1.320	1.973	1.621	TRNC
Özbekistan	0	0	0	156	155	1.265	15.540	25.198	2.057	484	Uzbekistan
Kazakistan	0	0	0	114	0	3.315	12.666	7.252	9.859	3.594	Kazakhstan
Ukrayna	0	0	0	54	181	1.088	6.930	20.342	19.997	6.513	Ukraine
Rusya	1	10	126	4.772	8.615	11.484	18.537	44.875	81.824	45.242	Russian Federation
Gürcistan	0	0	0	47	129	2.455	2.008	1.524	3.156	2.676	Georgia
Avrupa Topluluğu	907	957	1.211	1.598	1.609	2.323	2.119	2.519	2.398	2.681	European Union
Almanya	907	957	1.211	1.598	1.609	2.323	2.119	2.519	2.398	2.681	Germany
Doğu Avrupa ve Balkan Ülkeleri	13	77	2.769	7.946	13.812	19.471	29.307	24.859	19.269	15.464	Eastern Europe and Balkans
Polonya	13	34	724	584	158	97	102	192	109	54	Poland
Makedonya	0	0	0	0	1.030	0	1.074	2.431	2.656	2.226	Macedonia
Romanya	0	26	1.708	6.432	8.526	10.900	16.955	11.539	7.033	4.305	Romania
Arnavutluk	0	0	37	405	1.941	5.234	5.935	5.882	4.565	5.770	Albania
Bulgaristan	0	16	300	526	2.157	3.240	5.240	4.816	4.905	3.109	Bulgaria
A.B.D.	655	677	310	159	136	211	487	572	361	685	USA
Litvanya	0	0	0	6	571	1.534	1.650	840	853	1.120	Lithuania
Diğer Ülkeler	3.018	3.347	3.861	4.575	7.170	5.548	8.074	9.649	22.053	19.359	Others
TOPLAM	22.990	17.262	28.593	33.034	42.421	65.795	122.522	172.300	192.957	128.288	TOTAL

Ek Tablo 13 - Türkiye'nin Ülkelere Göre Büsküvi-kek-ekmekçi ürünleri İhracatı: 1989-1998 (Takvim yılı) devam
Appendix Table 13 - Turkish Exports of Biscuits-cakes-bakery products by Countries: 1989-1998 (Calendar years) cont'ed

	1989	1990	1991	1992	1993	1994	1995	1996	1997	1998	
	Yüzde Percent										
Orta Doğu ve Kuzey Afrika Ülkeleri	75,4	65,3	68,1	37,6	20,4	19,3	10,6	14,3	10,0	17,2	Middle East and North Africa
Irak	0,1	0,0	21,7	8,0	1,3	1,1	0,2	4,7	0,0	0,1	Iraq
Kuveyt	6,4	3,5	1,4	1,5	1,1	0,8	0,5	0,3	0,3	0,4	Kuwait
Libya	0,2	0,8	0,3	0,0	0,6	0,3	0,3	0,0	0,0	0,0	Libya
Lübnan	26,4	22,1	14,1	6,0	0,0	4,3	2,6	1,7	2,5	2,6	Lebanon
Ürdün	2,8	1,6	6,0	0,8	0,5	0,7	0,5	0,6	0,8	2,8	Jordan
Dubai	2,2	1,8	3,0	2,6	3,0	1,2	0,0	0,0	0,0	0,0	Dubai
İsrail	0,0	0,0	0,0	0,0	1,0	1,2	0,9	1,2	0,9	2,0	Israel
S.Arabistan	33,9	30,8	19,0	17,1	12,6	9,3	4,8	5,0	5,0	8,4	S. Arabia
B.A.E.	3,4	4,6	2,6	1,6	0,3	0,3	0,9	0,7	0,6	1,0	U.A.E.
Türk Cumhuriyetleri ve BDT	4,6	5,4	3,4	19,1	24,7	36,5	55,4	63,4	66,7	52,1	Turkish Republics and CIS
Azerbeycan	0,0	0,0	0,0	0,9	0,9	4,6	8,2	4,1	3,1	2,8	Azerbaijan
Türkmenistan	0,0	0,0	0,0	0,0	0,0	0,5	0,9	1,0	2,0	2,5	Turkmenia
K.K.T.C.	4,6	5,4	2,9	2,6	2,4	1,5	0,9	0,8	1,0	1,3	TRNC
Özbekistan	0,0	0,0	0,0	0,5	0,4	1,9	12,7	14,6	1,1	0,4	Uzbekistan
Kazakistan	0,0	0,0	0,0	0,3	0,0	5,0	10,3	4,2	5,1	2,8	Kazakhstan
Ukrayna	0,0	0,0	0,0	0,2	0,4	1,7	5,7	11,8	10,4	5,1	Ukraine
Rusya	0,0	0,1	0,4	14,4	20,3	17,5	15,1	26,0	42,4	35,3	Russian Federation
Gürcistan	0,0	0,0	0,0	0,1	0,3	3,7	1,6	0,9	1,6	2,1	Georgia
Avrupa Topluluğu	3,9	5,5	4,2	4,8	3,8	3,5	1,7	1,5	1,2	2,1	European Union
Almanya	3,9	5,5	4,2	4,8	3,8	3,5	1,7	1,5	1,2	2,1	Germany
Doğu Avrupa ve Balkan Ülkeleri	0,1	0,4	9,7	24,1	32,6	29,6	23,9	14,4	10,0	12,1	Eastern Europe and Balkans
Polonya	0,1	0,2	2,5	1,8	0,4	0,1	0,1	0,1	0,1	0,0	Poland
Makedonya	0,0	0,0	0,0	0,0	2,4	0,0	0,9	1,4	1,4	1,7	Macedonia
Romanya	0,0	0,2	6,0	19,5	20,1	16,6	13,8	6,7	3,6	3,4	Romania
Arnavutluk	0,0	0,0	0,1	1,2	4,6	8,0	4,8	3,4	2,4	4,5	Albania
Bulgaristan	0,0	0,1	1,1	1,6	5,1	4,9	4,3	2,8	2,5	2,4	Bulgaria
A.B.D.	2,8	3,9	1,1	0,5	0,3	0,3	0,4	0,3	0,2	0,5	USA
Litvanya	0,0	0,0	0,0	0,0	1,3	2,3	1,3	0,5	0,4	0,9	Lithuania
Diğer Ülkeler	13,1	19,4	13,5	13,8	16,9	8,4	6,6	5,6	11,4	15,1	Others
TOPLAM	100,0	100,0	100,0	100,0	100,0	100,0	100,0	100,0	100,0	100,0	TOTAL

Ek Tablo 14 - Buğday ve Buğday Ürünlerinin Ortalama İhraç Fiyatları (\$/Kg): 1993/94-1998/99 Piyasa Yılları
Appendix Table - 14 Average Export Prices of Wheat and Wheat Products (\$/Kg): 1993/94-1998/99 Market Years

	Haziran June	Temmuz July	Ağustos August	Eylül September	Ekim October	Kasım November	Aralık December	Ocak January	Şubat February	Mart March	Nisan April	Mayıs May	PY Ortalaması MY Average
					Buğday	Wheat							
1993/1994	0,12	0,12	0,13	0,12	0,13	0,14	0,12	0,11	0,12	0,11	0,09	0,13	0,12
1994/1995	0,08	0,08	0,08	0,08	0,09	0,09	0,09	0,09	0,09	0,08	0,15	0,15	0,10
1995/1996	0,16	0,19	0,19	0,25	0,21	0,46	0,21	0,58	0,25	0,24	0,26	0,50	0,29
1996/1997	0,31	0,24	0,45	0,24	0,24	0,26	0,35	0,40	0,42	0,19	0,32	0,19	0,30
1997/1998	0,25	0,44	0,69	0,46	0,28	0,35	0,34	0,44	0,20	0,33	0,52	0,13	0,37
1998/1999	0,12	0,12	0,10	0,16	0,19	0,14	0,14						0,14
					Un	Flour							
1993/1994	0,24	0,23	0,20	0,20	0,19	0,20	0,18	0,18	0,19	0,18	0,18	0,19	0,20
1994/1995	0,18	0,18	0,18	0,19	0,19	0,16	0,20	0,19	0,18	0,21	0,25	0,24	0,20
1995/1996	0,24	0,22	0,21	0,24	0,27	0,26	0,22	0,27	0,29	0,29	0,29	0,26	0,26
1996/1997	0,29	0,31	0,30	0,32	0,32	0,34	0,33	0,33	0,33	0,32	0,33	0,32	0,32
1997/1998	0,31	0,27	0,28	0,28	0,28	0,27	0,27	0,28	0,29	0,27	0,26	0,28	0,28
1998/1999	0,25	0,29	0,26	0,26	0,22	0,20	0,18						0,23
					Makarna	Pasta							
1993/1994	0,45	0,44	0,42	0,42	0,44	0,43	0,46	0,44	0,45	0,45	0,45	0,47	0,44
1994/1995	0,39	0,43	0,45	0,42	0,45	0,43	0,45	0,46	0,44	0,46	0,45	0,45	0,44
1995/1996	0,46	0,46	0,48	0,49	0,53	0,53	0,53	0,53	0,54	0,56	0,55	0,55	0,52
1996/1997	0,55	0,53	0,52	0,51	0,54	0,51	0,53	0,51	0,51	0,51	0,51	0,51	0,52
1997/1998	0,56	0,52	0,50	0,51	0,52	0,52	0,52	0,55	0,50	0,52	0,50	0,50	0,52
1998/1999	0,50	0,47	0,47	0,48	0,52	0,47	0,47						0,48
					Bulgur, İrmik	Cracked Wheat, semolina							
1993/1994	0,37	0,37	0,30	0,28	0,37	0,32	0,40	0,37	0,37	0,34	0,33	0,28	0,34
1994/1995	0,39	0,33	0,33	0,36	0,32	0,31	0,29	0,36	0,36	0,39	0,43	0,41	0,36
1995/1996	0,50	0,40	0,44	0,50	0,48	0,44	0,41	0,41	0,46	0,45	0,47	0,47	0,45
1996/1997	0,45	0,45	0,44	0,44	0,44	0,44	0,43	0,44	0,43	0,43	0,43	0,38	0,43
1997/1998	0,43	0,43	0,42	0,48	0,47	0,45	0,45	0,43	0,45	0,45	0,46	0,48	0,45
1998/1999	0,54	0,49	0,47	0,44	0,42	0,40	0,38						0,45

Buğday: Durum ve Tahmin

TEAE

Tablo 15 - Türkiye'de Aylar İtibariyle Buğday ve Buğday Ürünleri İthalatı: 1993/94-1998/99 Piyasa Yılları
Appendix Table 15 - Turkish Imports of Wheat and Wheat Products by Months: 1993/94-1998/99 Market Years

	Haziran June	Temmuz July	Ağustos August	Eylül September	Ekim October	Kasım November	Aralık December	Ocak January	Şubat February	Mart March	Nisan April	Mayıs May	Toplam Total
	Ton mt												
	Buğday							Wheat					
1993/1994	43.670	17.906	29.063	7.105	39.726	100.135	158.505	53.738	83.903	61.365	117.247	12.492	724.854
1994/1995	33.824	10.524	0	18.367	29.402	75.004	40	36.519	38.056	110.417	96.512	48.767	497.433
1995/1996	9.616	78.385	173.876	227.655	100.916	123.198	209.413	303.484	143.662	342.381	333.515	257.470	2.303.571
1996/1997	141.643	68.991	20.802	124.630	102.862	123.408	252.027	272.653	358.635	483.261	160.803	110.153	2.219.869
1997/1998	148.651	152.321	138.524	66.624	291.949	163.046	205.168	83.932	131.054	135.840	47.267	105.023	1.669.400
1998/1999	112.897	74.483	102.555	135.573	211.446	293.916	287.520						
	Makarna							Pasta					
1993/1994	70	24	6	27	63	38	5	32	0	19	11	31	325
1994/1995	0	11	0	3	26	3	0	9	0	42	1	9	104
1995/1996	9	0	72	6	9	16	6	2	0	8	26	98	252
1996/1997	58	19	6	0	47	35	59	17	81	0	42	59	422
1997/1998	11	33	5	19	17	16	6	20	2	14	48	2	192
1998/1999	28	33	25	23	14	9	4						
	Un							Flour					
1993/1994	0	0	0	0	0	0	0	0	1	0	0	0	1
1994/1995	0	0	0	0	21	0	0	0	0	0	0	0	22
1995/1996	11	0	0	17	2	0	23	0	0	0	2	0	54
1996/1997	0	86	0	3	2	2	111	11	1	21	1	0	237
1997/1998	0	40	0	22	129	17	0	19	127	1	0	0	355
1998/1999	1	2	0	0	0	1	0						
	Nişasta ve Maltlar							Starch and malts					
1993/1994	45	112	93	86	20	79	8	22	41	0	28	0	533
1994/1995	0	0	0	200	0	7	16	5	33	0	8	0	269
1995/1996	17	20	5	0	0	24	0	6	5	11	0	25	113
1996/1997	0	5	0	39	40	44	78	15	39	39	10	0	309
1997/1998	10	4	0	13	0	60	300	146	127	227	110	44	1.040
1998/1999	223	13	73	121	149	254	498						
	Büsküvi, Gofret ve Diğer Ekmekçi Mamüller							Biscuits, cakes, bakery products					
1993/1994	88	60	63	217	76	86	148	176	123	69	104	71	1.280
1994/1995	174	2	7	51	29	31	97	32	33	83	31	57	627
1995/1996	23	15	36	32	42	60	46	14	10	102	65	172	618
1996/1997	84	19	53	34	335	462	650	263	307	411	561	527	3.706
1997/1998	109	350	108	444	546	144	535	248	151	200	151	138	3.125
1998/1999	166	185	152	129	354	218	408						

Kaynak: DİE
 Source: SIS

Ek Tablo 16 - Türkiye'de Aylar İtibariyle Buğday ve Buğday Ürünleri İthalatı (Buğday Eşdeğeri): 1994/95-1998/1999 1/
Appendix Table 16 -Imports of Wheat and Wheat Products (Wheat Equivalents): 1994/95-1998/99 1/

Ürünler	Haziran June	Temmuz July	Agustos August	Eylül Sept.	Ekim Oct.	Kasım Nov.	Aralık Dec.	Ocak Jan.	Şubat Feb.	Mart March	Nisan April	Mayıs Mayıs	Toplam Total	Products
Ton mt														
1994/1995														
Buğday	33.824	10.524	0	18.367	29.402	75.004	40	36.519	38.057	110.417	96.512	48.767	497.433	All wheat
Makarnalık Buğday	15.291	10.524	0	18.367	29.402	74.999	20	36.069	35.118	94.649	82.003	29.017	425.459	Durum
Diğer	18.533	0	0	0	0	0	5	20	450	2.939	15.768	14.509	71.974	Common
Buğday Ürünleri	384	15	8	58	92	38	103	45	36	140	35	72	1.026	Wheat products
Makarnalık Buğdaydan	0	18	0	6	45	6	0	15	0	73	1	15	179	Durum products
Makarna	0	18	0	6	45	6	0	15	0	73	1	15	179	Pasta
Diğer	0	0	0	0	0	0	0	0	0	0	0	0	0	Others
Diğer Buğdaydan	384	135	200	577	249	221	345	357	290	260	217	260	3.494	Common wheat products
Ekmek, pasta, bisküvi, vs.	186	2	8	54	31	33	103	34	36	89	34	61	670	Bakery products, cakes, etc.
Diğer	198	133	192	523	218	188	242	323	254	171	183	199	2.824	Others
TOPLAM	34.208	10.538	8	18.425	29.494	75.042	143	36.564	38.092	110.557	96.548	48.839	498.459	TOTAL
1995/1996														
Buğday	9.615	78.386	173.875	227.655	100.916	123.198	209.412	303.484	143.662	342.382	333.515	257.470	2.303.570	All wheat
Makarnalık Buğday	9	893	3.708	39.424	23.713	0	3.443	21	13.390	21.138	48.116	10.957	164.812	Durum
Diğer	9.606	77.493	170.167	188.231	77.203	123.198	205.969	303.463	130.272	321.244	285.399	246.513	2.138.758	Common
Buğday Ürünleri	88	16	162	115	69	92	155	19	11	123	113	353	1.318	Wheat products
Makarnalık Buğdaydan	30	0	123	34	18	28	42	4	0	14	43	169	507	Durum products
Makarna	15	0	123	11	15	28	10	4	0	14	43	169	434	Pasta
Diğer	15	0	0	23	3	0	32	0	0	0	0	0	73	Others
Diğer Buğdaydan	58	16	39	81	51	64	113	15	11	109	70	184	811	Common wheat products
Ekmek, pasta, bisküvi, vs.	28	16	39	35	45	64	49	15	11	109	70	184	665	Bakery products, cakes, etc.
Diğer	30	0	0	46	6	0	64	0	0	0	0	0	146	Others
TOPLAM	9.703	78.402	174.037	227.770	100.985	123.290	209.567	303.503	143.673	342.505	333.628	257.823	2.304.888	TOTAL
1996/97														
Buğday	141.644	68.991	20.802	124.630	102.863	123.408	252.027	272.653	358.635	483.262	160.803	110.153	2.219.871	All wheat
Makarnalık Buğday	24.092	4.077	3.300	5.045	18.597	180	58	10.311	17.450	35.476	2.994	10.200	131.780	Durum
Diğer	117.552	64.914	17.502	119.585	84.266	123.228	251.969	262.342	341.185	447.786	157.809	99.953	2.088.091	Common
Buğday Ürünleri	151	170	64	98	522	584	1.036	334	476	538	660	630	5.262	Wheat products
Makarnalık Buğdaydan	71	23	7	0	58	43	73	20	102	23	52	72	544	Durum products
Makarna	99	32	10	0	81	60	102	28	139	0	73	101	725	Pasta
Diğer	0	0	0	0	0	0	0	0	2	23	0	0	25	Others
Diğer Buğdaydan	80	147	57	98	464	541	963	314	374	514	608	558	4.718	Common wheat products
Ekmek, pasta, bisküvi, vs.	58	20	57	37	279	474	694	272	317	429	593	555	3.785	Bakery products, cakes, etc.
Diğer	22	127	0	61	185	67	269	42	57	85	15	3	933	Others
TOPLAM	141.795	69.161	20.866	124.728	103.385	123.992	253.063	272.987	359.111	483.800	161.463	110.783	2.225.133	TOTAL

Buğday: Durum ve Tahmin

TEAE

Ek Tablo 16 - Türkiye'de Aylar İtibariyle Buğday ve Buğday Ürünleri İthalatı (Buğday Eşdeğeri): 1994/95-1998/1999 1/ devam
Appendix Table 16 -Imports of Wheat and Wheat Products (Wheat Equivalents): 1994/95-1998/99 1/ cont'ed

Ürünler	Haziran June	Temmuz July	Agustos August	Eylül Sept.	Ekim Oct.	Kasım Nov.	Aralık Dec.	Ocak Jan.	Şubat Feb.	Mart March	Nisan April	Mayıs Mayıs	Toplam Total
	Ton mt												
	1997/98 2/												
Buğday	148.651	152.322	138.523	66.624	291.949	163.047	205.168	83.932	131.054	135.840	47.267	105.023	1.669.400
Makarnalık Buğday	15.223	13.289	0	5.137	3.014	2	0	0	50	0	0	0	36.715
Diğer	133.428	139.033	138.523	61.487	288.935	163.045	205.168	83.932	131.004	135.840	47.267	105.023	1.632.685
Buğday Ürünleri	154	488	132	547	669	361	986	534	552	622	395	207	5.647
Makarnalık Buğdaydan	18	112	8	32	84	38	10	34	174	25	71	3	609
Makarna	18	56	8	32	29	27	10	34	3	25	71	3	316
Diğer	0	56	0	0	55	11	0	0	171	0	0	0	293
Diğer Buğdaydan	136	376	124	515	585	323	976	500	378	597	324	204	5.038
Ekmek, pasta, bisküvi, vs.	105	370	114	473	553	153	535	248	135	221	152	140	3.199
Diğer	31	6	10	42	32	170	441	252	243	376	172	64	1.839
TOPLAM	148.805	152.810	138.655	67.171	292.618	163.408	206.154	84.466	131.606	136.462	47.662	105.230	1.675.047
	1998/99 2/												
Buğday	112.897	62.006	94.979	137.090	211.446	293.916	287.520						1.199.854
Makarnalık Buğday	0	0	0	0	24.677	351	1.692						26.719
Diğer	112.897	62.006	94.979	137.090	186.769	293.565	285.828						1.173.134
Buğday Ürünleri	498	231	264	342	619	620	1.191						3.765
Makarnalık Buğdaydan	42	37	31	29	43	11	5						198
Makarna	42	34	43	41	24	16	7						206
Diğer	0	3	0	0	26	0	0						29
Diğer Buğdaydan	456	194	233	314	576	609	1.186						3.568
Ekmek, pasta, bisküvi, vs.	128	175	126	134	358	222	452						1.594
Diğer	328	19	107	180	218	387	734						1.973
TOPLAM	113.395	62.237	95.243	137.432	212.065	294.536	288.711						1.203.619

1/ Buğday eşdeğerleri, D.İ.E. tarafından hesaplanmış olan dönüşüm katsayıları kullanılarak bulunmuştur. 1/ Wheat equivalents are calculated by AERI from SIS data.

2/ 1998 yılına ait veriler geçicidir. 2/ 1998 data are provisional.

Kaynak: D.İ.E. verilerinden TEAE hesaplamaları.

Ek Tablo 18- Seçilmiş Borsalarda Aylar İtibariyle Buğday Fiyatları: 1996/97-1998/99 Piyasa Yılları

Appendix Table 18 - Monthly Wheat Prices at Selected Commodity Exchange Markets: 1996/97-1998/99 Market Years

Commodity Exchange	A1 Ekmeklik Buğday A1 Bread wheat												PY Ortalaması MY Average
	Haziran June	Temmuz July	Agustos August	Eylül September	Ekim October	Kasım November	Aralık December	Ocak January	Şubat February	Mart March	Nisan April	Mayıs May	
	1996/97												
Çorlu	19.432	17.913	17.634	17.759	20.337	22.513	21.444	22.860	23.448	23.226	24.591	27.641	21.567
Eskişehir	20.360	18.700	18.477	19.362	23.062	23.966	23.400	23.782	24.508	24.693	26.961	29.958	23.102
Konya	20.282	19.049	18.393	19.352	22.891	24.216	22.588	24.047	24.514	25.221	26.872	30.658	23.174
Polatlı	18.274	18.721	18.573	18.882	20.952	22.206	21.651	23.066	23.130	24.087	25.485	29.342	22.031
Ortalama	19.587	18.596	18.269	18.839	21.811	23.225	22.271	23.439	23.900	24.307	25.977	29.400	22.468
TMO Satış Fiyatı	22.250	23.000	23.750	24.750	21.810	22.500	22.500	22.500	22.500	23.500	23.500	31.500	23.672
	1997/98												
Çorlu	26.048	27.697	30.702	31.739	34.032	-	-	-	-	-	-	-	30.044
Eskişehir	29.774	31.548	33.394	37.116	41.995	42.434	42.650	45.187	45.655	45.314	48.813	49.291	41.098
Konya	30.037	31.528	34.417	36.304	40.728	41.448	43.526	46.050	45.105	44.828	45.710	47.054	40.561
Polatlı	39.042	31.529	34.099	37.073	40.207	41.861	43.493	46.150	44.523	45.154	46.808	49.531	41.623
Ortalama	31.225	30.576	33.153	35.558	39.253	41.928	43.226	45.796	45.095	45.099	47.110	48.625	40.554
TMO Satış Fiyatı	39.450	41.750	45.570	46.350	48.350	46.350	46.350	46.350	46.350	46.350	46.350	53.000	46.048
	1998/99												
Çorlu	-	-	-	-	-	-	-	-	-	-	-	-	-
Eskişehir	-	51.170	53.102	58.163	60.789	61.315	61.264	63.658	62.882	64.878	68.971	-	62.020
Konya	-	51.257	54.404	58.832	61.310	61.739	61.435	63.360	61.988	64.054	65.933	-	61.395
Polatlı	-	51.509	53.554	57.247	60.411	60.158	60.480	63.012	64.066	64.380	67.807	-	61.630
Ortalama	-	51.312	53.687	58.081	60.837	61.191	61.060	63.344	62.979	64.437	67.570	-	61.699
TMO Satış Fiyatı	-	60.000	62.000	64.000	64.000	64.000	64.000	64.000	64.000	67.000	67.000	-	64.286

Ek Tablo 18- Seçilmiş Borsalarda Aylar İtibariyle Buğday Fiyatları: 1996/97-1998/99 Piyasa Yılları devam
Appendix Table 18 - Monthly Wheat Prices at Selected Commodity Exchange Markets: 1996/97-1998/99 Market Years cont'ed

Commodity Exchange	B1 Ekmeklik Buğday B1 Bread wheat												PY Ortalaması MY Average
	Haziran June	Temmuz July	Agustos August	Eylül September	Ekim October	Kasım November	Aralık December	Ocak January	Şubat February	Mart March	Nisan April	Mayıs May	
	1996/97												
Çorlu	19.667	18.771	17.598	18.056	20.515	23.297	21.649	22.295	23.509	23.020	24.254	24.104	21.394
Eskişehir	20.282	18.986	18.439	18.850	22.540	23.871	23.578	23.900	25.283	25.700	27.274	29.855	23.213
Konya	20.949	18.190	17.542	18.562	21.962	23.388	22.068	23.754	24.297	24.494	26.612	29.825	22.637
Polatlı	16.403	17.114	16.453	16.967	19.950	21.792	20.969	22.409	23.644	24.242	25.227	28.602	21.148
Ortalama	19.325	18.265	17.508	18.109	21.242	23.087	22.066	23.090	24.183	24.364	25.842	28.097	22.098
TMO Satış Fiyatı	21.250	21.250	22.750	23.750	21.242	22.500	22.500	21.800	21.800	22.800	22.800	30.800	22.937
	1997/98												
Çorlu	28.860	26.308	30.428	31.020	34.592	37.198	-	-	-	-	-	-	31.401
Eskişehir	29.564	30.860	32.583	33.903	36.559	39.664	40.685	41.923	42.495	43.216	46.183	47.839	38.790
Konya	30.457	30.141	32.761	33.841	35.882	37.751	39.042	40.685	40.575	40.877	42.436	43.914	37.364
Polatlı	27.395	29.855	31.296	32.234	33.731	37.133	37.400	41.254	40.998	42.254	43.050	44.559	36.763
Ortalama	29.069	29.291	31.767	32.750	35.191	37.936	39.042	41.288	41.356	42.116	43.890	45.438	37.428
TMO Satış Fiyatı	35.700	48.350	40.300	42.600	42.800	42.600	42.600	42.600	42.600	42.600	42.600	47.700	42.754
	1998/99												
Çorlu	-	-	-	-	-	-	-	-	-	-	-	-	-
Eskişehir	-	49.048	48.020	49.297	53.284	53.700	55.125	59.858	61.496	61.740	65.892	-	67.810
Konya	-	46.715	49.090	50.861	53.801	54.491	55.981	57.042	58.579	59.190	62.151	-	56.307
Polatlı	-	45.752	44.646	47.014	51.160	52.952	52.976	56.219	55.075	56.592	61.393	-	54.423
Ortalama	-	47.172	47.252	49.057	52.748	53.715	54.694	57.707	58.384	59.174	63.145	-	56.284
TMO Satış Fiyatı	-	54.200	56.200	58.200	58.200	58.200	58.200	58.200	58.200	61.000	-	-	58.000

Ek Tablo 18- Seçilmiş Borsalarda Aylar İtibariyle Buğday Fiyatları: 1996/97-1998/99 Piyasa Yılları devam
Appendix Table 18 - Monthly Wheat Prices at Selected Commodity Exchange Markets: 1996/97-1998/99 Market Years cont'ed

Commodity Exchange	Makarnalık Buğday Durum wheat												PY Ortalaması MY Average
	Haziran June	Temmuz July	Agustos August	Eylül September	Ekim October	Kasım November	Aralık December	Ocak January	Şubat February	Mart March	Nisan April	Mayıs May	
	1996/97												
Şanlıurfa	21.000	20.833	21.667	22.071	23.125	23.393	23.438	25.222	26.857	26.111	27.417	29.438	24.214
Gaziantep	22.441	21.700	22.642	22.564	24.023	26.192	25.753	26.458	28.725	27.931	28.600	31.604	25.719
Konya	-	49.248	21.569	21.353	21.964	22.686	21.929	24.633	24.539	24.791	26.109	28.546	26.124
Ortalama	21.720	30.594	21.959	21.996	23.037	24.090	23.707	25.438	26.707	26.278	27.375	29.863	25.230
TMO Satış Fiyatı	30.000	30.600	31.500	31.500	23.037	26.800	26.800	26.800	26.800	27.800	27.800	36.000	28.786
	1997/98												
Şanlıurfa	32.350	36.889	39.000	43.667	46.000	46.125	47.278	48.429	48.857	49.333	49.600	49.750	44.773
Gaziantep	35.408	35.866	40.139	43.575	47.178	46.756	47.933	49.250	49.917	51.719	53.375	51.938	46.088
Konya	32.328	34.260	38.467	37.478	41.252	41.518	40.906	-	-	45.500	-	v,y	38.964
Ortalama	33.362	35.672	39.202	52.950	44.810	44.800	45.372	48.839	49.387	48.851	51.488	50.844	45.465
TMO Satış Fiyatı	46.050	48.350	50.650	52.950	52.950	52.950	52.950	52.950	52.950	52.950	52.950	60.950	52.467
	1998/99												
Şanlıurfa	-	-	54.500	-	-	64.778	65.000	-	-	-	-	-	64.889
Gaziantep	-	-	57.375	-	-	62.407	64.990	66.611	73.124	-	-	-	66.783
Konya	-	50.926	52.136	54.875	53.110	55.608	54.592	52.500	61.525	-	-	-	55.030
Ortalama	-	50.926	54.670	54.875	53.110	60.931	61.537	59.556	67.324	-	-	-	60.055
TMO Satış Fiyatı	-	68.700	70.700	72.700	72.700	72.700	72.700	72.700	72.700	72.700	72.700	72.700	72.129

Kaynak : TMO Kayıtları

Source: TMO Records

Ek Tablo 19 - Seçilmiş Borsalarda Aylar İtibariyle Arpa Fiyatları: 1996/97-1998/99 Piyasa Yılları

Appendix Table 19 - Monthly Barley Prices at Selected Commodity Exchange Markets: 1996/97-1998/99 Market years

	Haziran	Temmuz	Agustos	Eylül	Ekim	Kasım	Aralık	Ocak	Şubat	Mart	Nisan	Mayıs	PY Ortalaması
	June	July	August	September	October	November	December	January	February	March	April	May	MY Average
Commodity	TL/Kg												
Exchange	1996/97												
Eskişehir	15.353	13.811	14.017	14.190	16.676	17.064	17.033	17.777	18.179	17.835	19.211	19.721	16.739
Konya	15.070	13.940	13.996	14.600	16.691	17.520	17.231	17.595	18.202	17.616	18.587	20.102	16.763
Polatlı	14.639	14.230	14.224	14.578	16.796	17.145	17.187	18.101	18.140	17.860	18.955	20.266	16.843
Ortalama	15.021	13.994	14.079	14.456	16.721	17.243	17.150	17.824	18.174	17.770	18.918	20.030	16.782
TMO Satış Fiyatı	17.100	17.750	18.250	18.800	16.721	17.500	17.500	17.500	17.500	17.500	17.500	23.000	18.052
	1997/98												
Eskişehir	19.476	21.369	23.768	24.330	28.059	30.658	31.686	33.386	34.054	33.038	34.337	32.681	28.904
Konya	20.669	21.869	24.161	24.673	27.895	30.281	31.403	31.678	33.010	32.187	33.498	33.676	28.750
Polatlı	19.992	21.506	24.611	25.577	27.833	30.882	31.954	33.766	34.236	34.304	34.218	33.981	29.405
Ortalama	19.500	21.486	24.180	24.860	27.929	30.607	31.681	32.943	33.767	33.176	34.018	33.446	28.966
TMO Satış Fiyatı	28.800	30.200	31.650	32.500	31.650	32.800	32.800	32.800	32.800	32.800	32.800	39.750	32.613
	1998/99												
Eskişehir	33.948	32.663	35.921	37.585	41.905	43.515	46.632	48.550	49.010	48.698	52.169		44.398
Konya	35.644	34.096	36.330	37.967	40.895	44.586	46.349	48.786	48.332	48.826	51.267		44.736
Polatlı	36.142	33.716	35.819	37.461	41.667	43.916	46.613	48.636	48.551	50.111	52.968		45.082
Ortalama	35.245	33.492	36.024	37.671	41.489	44.006	46.531	48.657	48.631	49.212	52.135		44.739
TMO Satış Fiyatı	44.750	44.750	46.000	47.000	47.000	47.000	47.000	47.000	47.000	49.500	49.500		47.063

Kaynak : TMO Kayıtları

Source: TMO records.

Ek Tablo 20 - Seçilmiş Borsalarda Aylar İtibariyle Çavdar Fiyatları: 1996/97-1998/99 Piyasa Yılları
Appendix Table 20 - Monthly Oats Prices at Selected Commodity Exchange Markets: 1996/97-1998/99 Market years

Borsa Commodity Exchange	Haziran June	Temmuz July	Agustos August	Eylül September	Ekim October	Kasım November	Aralık December	Ocak January	Şubat February	Mart March	Nisan April	Mayıs Mayıs	PY Ortalaması MY Average
1996/97													
Eskişehir	-	13.866	13.843	13.402	-	17.350	17.248	17.600	-	18.000	-	21.000	16.539
Konya	-	13.675	13.530	14.356	16.243	17.760	16.371	16.850	17.683	17.600	20.138	22.863	17.006
Polatlı	-	14.200	14.040	14.805	17.315	18.555	18.568	18.748	18.568	18.807	20.419	23.055	17.916
Ortalama Average	14.000	13.914	13.804	14.188	16.779	17.888	17.396	17.733	18.126	18.136	20.279	22.306	17.046
TMO	16.100	16.600	17.200	17.750	16.779	16.200	16.200	16.200	16.200	17.200	17.200	23.000	17.219
1997/98													
Eskişehir	-	22.553	23.123	23.344	26.892	31.492	32.064	35.660	32.750	34.150	-	31.000	29.303
Konya	19.205	21.103	22.670	23.567	26.323	30.243	31.642	31.650	30.450	32.140	31.040	-	27.276
Polatlı	24.053	22.479	24.086	24.900	26.867	29.975	31.250	33.433	33.200	33.635	34.683	35.000	29.463
Ortalama Average	21.629	22.045	22.045	23.937	26.694	30.570	31.853	33.581	32.133	33.308	32.862	33.000	28.638
TMO	28.800	30.200	31.650	32.800	31.650	32.800	32.800	32.800	32.800	32.800	32.800	3.975	29.656
1998/99													
Eskişehir	35.685	33.122	32.454	34.325	40.425	41.400	45.467	48.000	48.500	47.700	-	-	37.484
Konya	35.400	32.822	35.349	36.889	42.350	42.648	44.582	46.075	47.500	49.200	48.000	-	38.470
Polatlı	36.000	33.140	34.156	37.373	41.219	43.030	44.969	47.350	46.950	46.425	-	-	37.233
Ortalama Average	35.695	33.028	33.986	36.196	41.331	42.359	45.006	47.142	47.650	47.775	48.000	-	38.517
TMO	44.750	44.750	46.000	47.000	47.000	47.000	47.000	47.000	47.000	49.500	49.500	-	41.833

Kaynak : TMO Kayıtları

Source: TMO records

Buğday: Durum ve Tahmin

TEAE

Ek Tablo 22 : Ankara İlinde Buğday Ürünlerinin Perakende Fiyatları: 1987/88-1998/99 Piyasa Yılları
Appendix Table 22 - Retail Prices of Wheat Products at Ankara: 1987/88-1998/99 Market Years

	Haziran	Temmuz	Agustos	Eylül	Ekim	Kasım	Aralık	Ocak	Şubat	Mart	Nisan	Mayıs	PY Ortalaması	Değişim (%)	
	June	July	August	September	October	November	December	January	February	March	April	Mayıs	MY Average	% Change	
	TL/Kg cari fiyatlarla							TL/Kg current prices							
	EKMEK							BREAD							
1987-88	208	208	208	208	208	208	208	208	359	429	429	429	429	294	-
1988-89	429	500	500	500	500	500	500	500	600	600	600	600	833	555	89
1989-90	833	973	973	973	973	973	973	972	1.250	1.250	1.250	1.250	1.250	1.077	94
1990-91	1.389	1.389	1.389	1.500	1.500	1.806	1.944	1.944	2.500	2.500	2.500	2.500	2.500	1.905	77
1991-92	2.500	2.500	2.500	2.777	2.777	2.778	2.778	4.333	3.333	3.246	3.162	3.246	3.246	2.994	57
1992-93	3.254	4.941	4.926	4.926	4.926	5.920	5.920	6.639	6.667	6.667	7.967	7.967	7.967	5.893	97
1993-94	7.967	7.967	8.899	8.899	8.899	9.958	9.931	9.861	11.715	13.917	17.000	20.000	11.251	11.251	91
1994-95	14.000	14.000	14.000	17.000	19.792	19.792	23.833	23.833	23.833	23.833	28.500	25.833	20.687	20.687	84
1995-96	26.375	29.250	30.000	34.750	30.708	29.000	35.680	50.000	49.474	42.582	39.613	44.423	36.821	36.821	78
1996-97	45.800	42.933	51.233	59.950	59.967	65.245	64.534	71.324	71.933	71.933	71.933	79.900	63.057	63.057	71
1997-98	100.567	100.000	109.967	119.933	121.515	121.515	139.933	139.933	139.933	139.933	116.067	110.833	121.677	121.677	93
1998-99	124.431	151.241	199.192	194.012	186.023	196.358	235.192	236.346	208.538	194.731			192.606	192.606	58
	UN							FLOUR							
1987-88	274	274	274	274	274	274	274	274	388	412	458	481	483	345	-
1988-89	494	504	512	525	542	590	610	645	678	706	742	812	613	613	78
1989-90	1.010	1.116	1.135	1.155	1.162	1.167	1.185	1.192	1.254	1.273	1.304	1.306	1.188	1.188	94
1990-91	1.331	1.356	1.389	1.409	1.460	1.543	1.637	1.825	1.974	2.110	2.160	2.197	1.699	1.699	43
1991-92	2.244	2.333	2.339	2.457	2.671	2.969	3.081	3.397	3.560	3.652	3.815	3.856	3.031	3.031	78
1992-93	3.947	4.050	4.155	4.262	4.547	4.960	5.205	5.392	5.537	5.737	5.874	5.983	4.971	4.971	64
1993-94	6.160	6.160	6.271	6.472	6.920	7.820	9.094	9.679	10.732	11.580	13.776	15.188	9.154	9.154	84
1994-95	15.279	15.193	15.546	15.452	15.904	17.306	18.410	20.101	21.320	21.754	21.933	22.299	18.375	18.375	101
1995-96	22.826	24.082	28.330	31.205	31.987	33.513	37.664	47.089	47.196	47.521	48.684	51.531	37.636	37.636	105
1996-97	53.710	54.692	56.520	58.648	60.162	64.144	67.552	70.817	74.956	77.472	80.761	85.349	67.065	67.065	78
1997-98	85.737	87.380	92.700	100.985	109.993	123.172	129.839	134.591	142.163	146.550	151.283	151.589	121.332	121.332	81
1998-99	153.787	155.831	158.217	156.979	160.615	164.569	168.207	172.574	184.003	190.049			166.483	166.483	37
	BULGUR							CRACKED WHEAT							
1987-88	260	260	260	260	260	260	260	260	356	432	450	466	488	334	-
1988-89	493	500	504	542	569	613	640	675	692	681	748	767	619	619	85
1989-90	847	963	1.008	1.096	1.179	1.130	1.635	1.515	1.670	1.793	1.907	1.987	1.394	1.394	125
1990-91	2.013	2.127	2.161	2.273	2.382	2.390	2.462	2.551	2.982	3.113	3.193	3.154	2.567	2.567	84
1991-92	3.222	3.606	3.705	3.823	4.036	4.169	4.858	5.457	5.879	6.109	6.221	6.341	4.786	4.786	86
1992-93	6.537	6.909	7.132	7.492	7.644	8.045	8.450	9.073	9.301	9.411	10.000	10.083	8.340	8.340	74
1993-94	10.280	10.280	10.749	11.204	11.873	12.578	14.514	15.511	17.107	18.648	22.798	25.856	15.117	15.117	81
1994-95	26.427	27.169	27.648	28.005	29.157	30.717	32.953	34.199	36.142	36.755	38.911	39.781	32.322	32.322	114
1995-96	39.773	41.498	44.863	49.760	51.926	54.197	56.763	45.181	47.195	48.431	51.261	51.869	48.560	48.560	50
1996-97	54.080	56.493	58.142	60.063	62.186	67.324	70.601	74.174	77.769	83.985	85.679	89.759	70.021	70.021	44
1997-98	96.053	99.464	111.960	124.485	129.890	134.713	142.053	148.427	159.001	166.271	171.231	180.179	138.644	138.644	98
1998-99	185.630	190.691	195.429	207.200	211.211	224.609	230.573	231.980	231.061	245.381			215.377	215.377	55

Ek Tablo 22 : Ankara İlinde Buğday Ürünlerinin Perakende Fiyatları: 1987/988-1998/99 Piyasa Yılları devam
Appendix Table 22 - Retail Prices of Wheat Products at Ankara: 1987/88-1998/99 Market Years cont'ed

	Haziran June	Temmuz July	Agustos August	Eylül September	Ekim October	Kasım November	Aralık December	Ocak January	Şubat February	Mart March	Nisan April	Mayıs May	PY Ortalaması MY Average	Değişim (%) % Change
	TL/Kg cari fiyatlarla							TL/Kg current prices						
	MAKARNA							PASTA						
1987-88	380	380	380	380	380	380	380	534	718	763	804	806	524	-
1988-89	791	800	807	837	875	911	936	975	988	1.011	1.055	1.160	929	77
1989-90	1.394	1.550	1.595	1.681	1.719	1.725	1.757	1.775	1.800	1.813	1.805	1.834	1.704	83
1990-91	1.878	1.938	1.976	2.042	2.128	2.181	2.212	2.298	2.465	2.576	2.630	2.662	2.249	32
1991-92	2.740	2.776	2.816	2.945	3.249	3.685	4.070	4.651	4.913	5.073	5.313	5.379	3.968	76
1992-93	5.507	5.800	5.992	6.350	6.652	7.251	7.644	8.021	8.297	8.395	8.763	9.019	7.308	84
1993-94	9.101	9.101	9.359	9.533	10.145	11.644	13.296	14.403	17.239	19.680	27.278	31.606	15.199	108
1994-95	30.991	30.581	30.069	29.398	29.758	30.852	32.619	34.828	36.155	37.038	37.642	38.046	33.165	118
1995-96	37.508	39.371	45.584	51.081	54.141	57.016	60.203	59.200	65.148	67.049	69.242	69.815	56.280	70
1996-97	70.986	72.362	73.095	76.221	78.098	83.271	87.161	90.972	92.413	93.872	94.430	94.465	83.946	49
1997-98	103.127	122.191	139.744	156.300	172.229	186.340	196.584	203.209	212.940	220.611	220.994	221.637	179.659	114
1998-99	226.344	230.025	232.216	227.476	227.143	231.573	237.411	246.410	265.205	265.848			238.965	33
	BİSKÜVİ							BISQUITS						
1987-88	910	910	910	910	910	910	910	1.327	1.355	1.361	1.531	1.561	1.125	-
1988-89	1.813	1.835	1.886	1.917	1.930	2.082	2.101	2.190	2.290	2.323	2.387	2.445	2.100	87
1989-90	2.635	2.806	2.864	3.126	3.131	3.144	3.455	3.761	3.833	3.796	4.019	4.139	3.392	62
1989-90	4.244	4.607	4.739	4.830	4.905	5.059	5.382	6.071	6.654	7.023	7.052	7.160	5.644	66
1990-91	7.241	7.295	7.683	7.874	8.113	8.828	9.084	11.288	11.672	12.805	13.281	13.311	9.873	75
1991-92	13.570	14.987	14.672	14.814	14.620	15.095	16.734	17.408	19.313	19.844	20.710	23.228	17.083	73
1992-93	23.761	23.761	24.126	25.649	26.575	27.792	29.202	29.854	33.714	34.536	44.429	49.321	31.060	82
1993-94	49.534	50.547	51.318	57.703	59.900	70.108	71.356	73.763	77.170	77.548	77.790	79.177	66.326	114
1994-95	81.894	88.243	101.341	106.139	106.649	112.842	122.980	136.643	137.297	140.245	160.225	166.729	121.769	84
1995-96	168.521	178.125	178.248	180.361	190.836	204.853	227.831	231.457	258.790	262.069	266.810	269.258	218.097	79
1996-97	272.751	276.189	308.655	315.963	354.207	375.611	391.666	400.194	424.274	440.157	452.062	462.852	372.882	71
1997-98	490.046	506.131	536.183	601.000	613.029	626.227	664.332	703.320	734.838	759.214			623.432	67
1998-99														
	PİRİNÇ							RICE						
1987-88	480	480	480	480	480	480	480	718	938	1.042	1.060	1.077	683	-
1987-88	1.123	1.232	1.394	1.510	1.521	1.543	1.643	1.861	2.014	2.169	2.369	2.625	1.750	156
1988-89	2.756	2.814	2.855	2.729	2.712	2.675	2.668	2.682	2.721	2.707	2.665	2.700	2.724	56
1988-89	2.689	2.699	2.826	3.042	3.059	2.998	2.876	2.875	2.967	3.114	3.221	3.239	2.967	9
1989-90	3.389	3.441	3.741	4.243	4.460	4.822	5.105	5.706	6.620	6.899	7.120	7.214	5.230	76
1990-91	7.612	7.772	7.941	8.246	8.279	8.271	8.336	8.488	8.847	9.133	9.387	9.476	8.482	62
1991-92	9.733	9.733	10.235	10.977	11.860	12.940	14.215	16.087	21.637	23.143	34.940	40.461	17.997	112
1992-93	40.300	38.470	39.095	39.621	40.121	44.583	49.247	50.594	50.925	51.618	51.629	51.448	45.638	154
1993-94	52.634	54.296	55.205	56.482	58.131	59.317	61.906	60.148	66.311	68.002	69.824	72.543	61.233	34
1994-95	78.807	84.602	92.716	94.358	94.590	95.747	101.158	105.255	115.275	118.073	120.846	128.052	102.457	67
1995-96	133.549	136.146	162.889	184.411	198.632	206.500	213.256	219.374	232.949	237.655	243.362	252.883	201.801	97
1996-97	261.803	276.204	283.660	287.100	306.059	311.573	321.585	336.247	352.050	387.976			312.426	55
1997-98	96.053	99.464	111.960	124.485	129.890	134.713	142.053	148.427	159.001	166.271	171.231	180.179	138.644	98
1998-99	185.630	190.691	195.429	207.200	211.211	224.609	230.573	231.980	231.061	245.381			215.377	55

Kaynak :DİE : Source: SIS

Buğday: Durum ve Tahmin

TEAE

Ek Tablo 23 : Ankara İlinde Buğday Ürünlerinin Perakende Fiyatları: 1987/88-1998/99 Piyasa Yılları (1987 Sabit Fiyatlarıyla)
Appendix Table 23 - Retail Prices of Wheat Products at Ankara: 1987/88-1998/99 Market Years (1987 constant prices)

	Haziran June	Temmuz July	Agustos August	Eylül September	Ekim October	Kasım November	Aralık December	Ocak January	Şubat February	Mart March	Nisan April	Mayıs Mayıs	PY Ortalaması MY Average	Değişim (%) % Change
	TL/Kg							TL/Kg constant prices						
	EKMEK							BREAD						
1987-88	212	211	208	201	197	192	183	301	345	331	318	313	251	-
1988-89	286	323	299	284	276	258	251	281	275	271	250	269	277	10
1989-90	229	260	257	257	249	240	230	286	278	274	268	255	257	-7
1990-91	280	281	280	299	279	321	332	315	382	376	371	358	323	26
1991-92	357	353	354	389	362	355	347	507	368	349	332	339	368	14
1992-93	284	409	391	375	359	403	395	434	418	395	461	467	399	9
1993-94	412	414	451	429	402	436	412	387	454	526	624	679	469	17
1994-95	402	372	346	389	428	398	447	417	390	379	453	403	402	-14
1995-96	407	371	355	392	339	309	344	447	411	344	302	292	359	-11
1996-97	242	226	264	304	293	301	290	318	317	312	298	318	290	-19
1997-98	340	323	337	347	338	322	364	351	346	339	277	260	329	13
1998-99	262	292	365	356	336	339	383	381	333	308			336	2
	UN							FLOUR						
1987-88	280	278	273	265	259	253	241	326	331	353	357	353	297	-
1988-89	329	326	306	299	299	304	306	302	311	319	309	262	306	3
1989-90	277	298	300	305	297	288	280	273	279	279	279	267	285	-7
1990-91	269	274	280	281	271	274	279	296	301	317	321	315	290	2
1991-92	320	329	331	344	348	379	385	398	393	393	400	403	369	27
1992-93	345	335	330	324	331	338	347	353	347	340	340	351	340	-8
1993-94	318	320	318	312	313	343	377	380	416	438	505	516	380	12
1994-95	439	404	384	353	344	348	345	352	349	346	349	348	363	-4
1995-96	352	305	335	352	353	357	363	421	392	384	371	338	360	-1
1996-97	283	287	292	297	294	296	304	316	331	336	334	339	309	-14
1997-98	290	282	284	292	306	326	338	337	351	355	361	355	323	5
1998-99	324	301	290	288	290	285	274	278	294	301			293	-9
	BULGUR													
1987-88	266	264	259	251	246	241	228	299	347	347	346	356	288	-
1988-89	329	323	301	308	314	316	321	316	317	308	312	248	309	8
1989-90	233	257	267	289	301	279	387	347	372	393	409	406	328	6
1990-91	406	430	435	454	443	425	420	413	455	468	474	452	440	34
1991-92	460	509	525	535	526	533	606	639	649	657	653	663	580	32
1992-93	571	572	566	570	557	548	564	594	583	557	579	591	571	-1
1993-94	531	534	544	540	537	551	602	608	662	705	836	878	628	10
1994-95	759	722	682	640	631	618	617	599	592	584	619	621	640	2
1995-96	614	526	530	562	573	577	547	404	392	391	391	340	487	-24
1996-97	285	297	300	305	304	311	317	331	343	364	355	357	322	-34
1997-98	325	321	344	360	361	357	370	372	393	403	408	423	370	15
1998-99	391	369	358	381	381	388	376	374	369	388			378	2

Ek Tablo 23 : Ankara İlinde Buğday Ürünlerinin Perakende Fiyatları: 1987/988-1998/99 Piyasa Yılları (1987 Sabit Fiyatlarıyla) devam
Appendix Table 23 - Retail Prices of Wheat Products at Ankara: 1987/88-1998/99 Market Years (1987 constant prices) cont'ed

	Haziran June	Temmuz July	Agustos August	Eylül September	Ekim October	Kasım November	Aralık December	Ocak January	Şubat February	Mart March	Nisan April	Mayıs Mayıs	PY Ortalaması MY Average	Değişim (%) % Change
	TL/Kg						TL/Kg constant prices							
	MAKARNA						PASTA							
1987-88	388	385	379	367	359	352	334	448	577	589	597	589	447	-
1988-89	527	517	483	476	482	469	469	456	453	457	439	375	467	4
1989-90	383	414	422	443	439	426	416	407	401	397	387	375	409	-12
1990-91	379	392	398	408	395	387	378	372	376	387	391	381	387	-5
1991-92	391	392	399	412	424	471	508	545	542	546	558	562	479	24
1992-93	481	480	476	483	485	494	510	525	520	497	507	529	499	4
1993-94	470	473	474	460	459	510	552	565	667	744	1.000	1.074	621	24
1994-95	890	813	742	672	644	621	611	610	592	589	599	594	665	7
1995-96	579	499	539	577	597	607	581	529	541	541	528	458	548	-18
1996-97	374	380	377	387	381	384	392	406	408	407	391	376	389	-29
1997-98	348	394	429	452	479	494	511	509	526	534	527	520	477	23
1998-99	477	445	426	418	410	400	387	397	423	420			420	-12
	BİSKÜVİ						BISQUITS							
1987-88	930	923	908	879	860	842	800	1.114	1.089	1.050	1.137	1.140	973	-
1988-89	1.209	1.186	1.128	1.090	1.064	1.073	1.054	1.025	1.050	1.051	994	790	1059	9
1989-90	724	750	757	825	800	776	817	862	853	832	861	846	809	-24
1990-91	857	932	955	964	911	899	919	983	1.016	1.056	1.048	1.025	964	19
1991-92	1.034	1.029	1.089	1.102	1.058	1.128	1.134	1.322	1.289	1.377	1.394	1.392	1196	24
1992-93	1.186	1.241	1.164	1.126	1.066	1.029	1.116	1.139	1.210	1.175	1.199	1.361	1168	-2
1993-94	1.227	1.235	1.222	1.237	1.202	1.217	1.212	1.171	1.305	1.305	1.630	1.676	1303	12
1994-95	1.423	1.344	1.267	1.319	1.296	1.410	1.337	1.292	1.264	1.233	1.237	1.237	1305	0
1995-96	1.264	1.118	1.198	1.198	1.177	1.202	1.186	1.222	1.140	1.132	1.222	1.094	1179	-10
1996-97	889	936	920	915	932	945	1.024	1.033	1.141	1.137	1.105	1.071	1004	-15
1997-98	922	891	947	913	984	995	1.019	1.003	1.048	1.066	1.078	1.085	996	-1
1998-99	1.033	979	984	1.104	1.107	1.083	1.083	1.135	1.173	1.201			1088	9
	PİRİNÇ						RICE							
1987-88	490	487	479	464	454	444	422	603	754	804	787	787	581	-
1988-89	749	796	834	859	838	795	824	871	923	981	987	848	859	48
1989-90	757	752	755	720	693	660	631	615	605	593	571	552	659	-23
1990-91	543	546	569	607	568	533	491	466	453	468	478	464	516	-22
1991-92	484	486	530	594	582	616	637	668	731	742	747	754	631	22
1992-93	665	644	630	627	603	564	556	555	554	541	543	555	587	-7
1993-94	503	506	518	529	536	567	590	631	838	875	1.281	1.375	729	24
1994-95	1.158	1.023	965	906	868	897	923	886	834	821	821	804	909	25
1995-96	813	688	652	638	641	632	597	538	550	549	532	476	609	-33
1996-97	416	444	478	479	462	442	455	470	508	512	500	509	473	-22
1997-98	451	439	500	533	552	547	555	550	575	575	580	593	538	14
1998-99	552	534	520	528	553	539	524	542	562	614			547	2

Kaynak: DİE verilerinden TEAE hesaplamaları

Source: AERI calculations from SIS data.

Buğday: Durum ve Tahmin

TEAE

Ek Tablo 24 - Ankara İlinde Buğday Ürünlerinin Perakende Fiyatları: 1987/88-1998/99 Piyasa Yılları (ABD Doları)
Appendix Table 24 - Retail Prices of Wheat Products at Ankara: 1987/88-1998/99 Market Years (US Dollars)

	Haziran June	Temmuz July	Agustos August	Eylül September	Ekim October	Kasım November	Aralık December	Ocak January	Şubat February	Mart March	Nisan April	Mayıs Mayıs	PY Ortalaması MY Average	Değişim (%) % Change
	EKMEK BREAD													
1987-88	0,248	0,239	0,233	0,227	0,219	0,217	0,209	0,332	0,371	0,356	0,343	0,330	0,277	-
1988-89	0,317	0,352	0,333	0,315	0,291	0,289	0,278	0,324	0,314	0,303	0,291	0,402	0,317	15
1989-90	0,393	0,454	0,444	0,433	0,427	0,420	0,420	0,536	0,525	0,509	0,499	0,490	0,462	46
1990-91	0,528	0,520	0,518	0,551	0,547	0,650	0,676	0,649	0,796	0,707	0,658	0,627	0,619	34
1991-92	0,592	0,571	0,554	0,596	0,573	0,560	0,549	0,814	0,587	0,532	0,492	0,483	0,575	-7
1992-93	0,472	0,711	0,694	0,677	0,651	0,729	0,708	0,762	0,737	0,710	0,833	0,798	0,707	23
1993-94	0,760	0,712	0,764	0,749	0,711	0,744	0,706	0,649	0,660	0,675	0,528	0,592	0,688	-3
1994-95	0,441	0,451	0,441	0,500	0,566	0,545	0,636	0,592	0,580	0,569	0,672	0,600	0,549	-20
1995-96	0,609	0,656	0,642	0,726	0,613	0,552	0,627	0,826	0,770	0,622	0,545	0,578	0,647	18
1996-97	0,573	0,518	0,602	0,673	0,638	0,661	0,615	0,634	0,602	0,575	0,548	0,582	0,602	-7
1997-98	0,696	0,652	0,671	0,703	0,681	0,648	0,700	0,660	0,625	0,593	0,472	0,439	0,628	4
1998-99	0,476	0,562	0,725	0,703	0,666	0,666	0,764	0,734	0,610	0,540			0,645	3
	UN FLOUR													
1987-88	0,327	0,315	0,307	0,300	0,289	0,285	0,275	0,359	0,356	0,380	0,384	0,372	0,329	-
1988-89	0,365	0,355	0,341	0,330	0,315	0,341	0,339	0,348	0,354	0,356	0,360	0,392	0,350	6
1989-90	0,476	0,520	0,518	0,515	0,510	0,504	0,512	0,511	0,526	0,518	0,521	0,512	0,512	46
1990-91	0,506	0,508	0,518	0,518	0,532	0,555	0,569	0,609	0,629	0,596	0,569	0,551	0,555	8
1991-92	0,531	0,532	0,518	0,527	0,551	0,599	0,609	0,638	0,627	0,599	0,593	0,574	0,575	4
1992-93	0,573	0,583	0,585	0,585	0,601	0,611	0,623	0,619	0,612	0,611	0,614	0,599	0,601	5
1993-94	0,588	0,551	0,538	0,545	0,553	0,585	0,647	0,637	0,605	0,561	0,428	0,450	0,557	-7
1994-95	0,481	0,490	0,490	0,455	0,455	0,476	0,491	0,500	0,519	0,519	0,517	0,518	0,493	-12
1995-96	0,527	0,540	0,606	0,652	0,638	0,638	0,662	0,778	0,735	0,694	0,669	0,670	0,651	32
1996-97	0,672	0,660	0,664	0,658	0,640	0,650	0,644	0,630	0,628	0,620	0,615	0,621	0,642	-1
1997-98	0,594	0,570	0,566	0,592	0,617	0,657	0,649	0,634	0,635	0,621	0,615	0,600	0,613	-5
1998-99	0,589	0,580	0,576	0,569	0,575	0,558	0,547	0,536	0,538	0,527			0,559	-9
	BULGUR CRACKED WHEAT													
1987-88	0,310	0,299	0,291	0,284	0,274	0,271	0,261	0,330	0,373	0,373	0,372	0,376	0,318	-
1988-89	0,364	0,352	0,335	0,341	0,331	0,355	0,356	0,364	0,362	0,344	0,363	0,370	0,353	11
1989-90	0,399	0,449	0,460	0,488	0,517	0,488	0,706	0,649	0,701	0,729	0,762	0,778	0,594	68
1990-91	0,765	0,797	0,806	0,835	0,868	0,860	0,856	0,851	0,950	0,880	0,840	0,791	0,842	42
1991-92	0,763	0,823	0,821	0,821	0,833	0,841	0,960	1,025	1,036	1,002	0,968	0,944	0,903	7
1992-93	0,949	0,994	1,004	1,029	1,010	0,990	1,011	1,041	1,028	1,002	1,046	1,010	1,010	12
1993-94	0,980	0,919	0,923	0,943	0,949	0,940	1,032	1,021	0,964	0,904	0,708	0,765	0,921	-9
1994-95	0,832	0,876	0,871	0,824	0,834	0,845	0,879	0,850	0,879	0,878	0,917	0,924	0,868	-6
1995-96	0,919	0,931	0,960	1,039	1,036	1,032	0,998	0,746	0,735	0,708	0,705	0,674	0,874	1
1996-97	0,677	0,681	0,683	0,674	0,662	0,682	0,673	0,660	0,651	0,672	0,652	0,653	0,668	-23
1997-98	0,665	0,649	0,684	0,730	0,728	0,719	0,710	0,700	0,711	0,705	0,696	0,714	0,701	5
1998-99	0,711	0,709	0,712	0,751	0,756	0,761	0,749	0,720	0,676	0,680			0,723	3

Ek Tablo 24 - Ankara İlinde Buğday Ürünlerinin Perakende Fiyatları: 1987/88-1998/99 Piyasa Yılları (ABD Doları) devam
Appendix Table 24 - Retail Prices of Wheat Products at Ankara: 1987/88-1998/99 Market Years (US Dollars) cont'd

	Haziran June	Temmuz July	Agustos August	Eylül September	Ekim October	Kasım November	Aralık December	Ocak January	Şubat February	Mart March	Nisan April	Mayıs Mayıs	PY Ortalaması MY Average	Değişim (%) % Change
MAKARNA PASTA														
1987-88	0,454	0,437	0,426	0,415	0,401	0,396	0,382	0,494	0,620	0,633	0,642	0,621	0,493	-
1988-89	0,584	0,563	0,537	0,527	0,509	0,527	0,520	0,526	0,517	0,510	0,512	0,559	0,533	8
1989-90	0,657	0,723	0,728	0,749	0,754	0,745	0,759	0,761	0,756	0,738	0,721	0,718	0,734	38
1990-91	0,713	0,726	0,737	0,750	0,775	0,785	0,769	0,767	0,785	0,728	0,692	0,668	0,741	1
1991-92	0,649	0,634	0,624	0,632	0,671	0,743	0,804	0,874	0,865	0,832	0,826	0,801	0,746	1
1992-93	0,799	0,834	0,844	0,872	0,879	0,893	0,914	0,921	0,917	0,894	0,916	0,904	0,882	18
1993-94	0,868	0,814	0,804	0,802	0,811	0,870	0,946	0,948	0,972	0,954	0,847	0,936	0,881	0
1994-95	0,976	0,985	0,948	0,865	0,851	0,849	0,870	0,866	0,879	0,884	0,888	0,884	0,896	2
1995-96	0,866	0,883	0,975	1,067	1,080	1,086	1,059	0,978	1,015	0,980	0,952	0,908	0,987	10
1996-97	0,889	0,873	0,859	0,856	0,831	0,843	0,830	0,809	0,774	0,751	0,719	0,688	0,810	-18
1997-98	0,714	0,797	0,853	0,916	0,966	0,994	0,983	0,958	0,952	0,935	0,898	0,878	0,904	12
1998-99	0,867	0,855	0,846	0,824	0,813	0,785	0,772	0,765	0,776	0,737			0,804	-11
BİSKÜVİ BISQUITS														
1987-88	1,086	1,047	1,020	0,995	0,960	0,948	0,914	1,229	1,171	1,129	1,223	1,202	1,077	-
1988-89	1,339	1,291	1,255	1,207	1,122	1,205	1,168	1,182	1,197	1,172	1,159	1,179	1,206	12
1989-90	1,243	1,308	1,308	1,393	1,373	1,357	1,493	1,612	1,609	1,544	1,605	1,621	1,456	21
1990-91	1,612	1,726	1,767	1,775	1,787	1,820	1,871	2,026	2,119	1,985	1,856	1,797	1,845	27
1991-92	1,714	1,665	1,702	1,690	1,675	1,781	1,795	2,120	2,056	2,100	2,066	1,982	1,862	1
1992-93	1,970	2,156	2,066	2,035	1,932	1,858	2,002	1,998	2,134	2,112	2,166	2,327	2,063	11
1993-94	2,266	2,124	2,072	2,159	2,125	2,078	2,077	1,965	1,900	1,674	1,379	1,460	1,940	-6
1994-95	1,560	1,629	1,617	1,698	1,714	1,930	1,904	1,833	1,877	1,852	1,834	1,839	1,774	-9
1995-96	1,892	1,980	2,168	2,216	2,128	2,149	2,162	2,256	2,138	2,049	2,203	2,168	2,126	20
1996-97	2,110	2,148	2,094	2,025	2,031	2,075	2,170	2,058	2,168	2,096	2,031	1,960	2,081	-2
1997-98	1,888	1,801	1,885	1,852	1,986	2,005	1,958	1,886	1,896	1,866	1,837	1,833	1,891	-9
1998-99	1,877	1,882	1,953	2,178	2,195	2,123	2,159	2,184	2,149	2,104			2,080	10
PİRİNÇ RICE														
1987-88	0,573	0,552	0,538	0,525	0,506	0,500	0,482	0,665	0,810	0,864	0,847	0,830	0,641	-
1988-89	0,829	0,867	0,928	0,950	0,884	0,893	0,913	1,005	1,053	1,094	1,151	1,266	0,986	54
1989-90	1,300	1,312	1,304	1,216	1,189	1,155	1,153	1,149	1,142	1,101	1,065	1,058	1,179	20
1990-91	1,022	1,011	1,054	1,118	1,115	1,079	1,000	0,960	0,945	0,880	0,848	0,813	0,987	-16
1991-92	0,802	0,785	0,829	0,911	0,921	0,973	1,009	1,072	1,166	1,132	1,107	1,074	0,982	-1
1992-93	1,105	1,118	1,118	1,133	1,094	1,018	0,997	0,974	0,978	0,972	0,982	0,949	1,036	6
1993-94	0,928	0,870	0,879	0,924	0,948	0,967	1,011	1,059	1,220	1,122	1,084	1,198	1,017	-2
1994-95	1,269	1,240	1,232	1,166	1,148	1,227	1,314	1,257	1,239	1,233	1,217	1,195	1,228	21
1995-96	1,216	1,218	1,181	1,179	1,160	1,129	1,089	0,993	1,033	0,993	0,960	0,943	1,091	-11
1996-97	0,987	1,020	1,089	1,059	1,007	0,970	0,964	0,936	0,966	0,944	0,920	0,932	0,983	-10
1997-98	0,925	0,888	0,995	1,081	1,114	1,102	1,066	1,034	1,041	1,007	0,989	1,001	1,020	4
1998-99	1,003	1,027	1,033	1,040	1,096	1,056	1,045	1,044	1,029	1,075			1,045	2

Kaynak: DİE verilerinden TEAE hesaplamaları

Source: AERI calculations from SIS data.

Ek Tablo 25 - Aylar İtibariyle Yurtiçi ve Dünya Buğday Fiyatları: 1996/97-1998/99 Piyasa Yılları
Appendix Table 25 - Monthly Domestic and World Prices: 1996/97-1998/99 Market Years

	Haziran June	Temmuz July	Agustos August	Eylül September	Ekim October	Kasım November	Aralık December	Ocak January	Şubat February	Mart March	Nisan April	Mayıs Mayıs	PY Ortalaması MY Average
Yurtiçi Fiyatlar (A1 Ekmeklik) Domestic Prices (A1 Bread Wheat)	1996/97												
Ortalama Borsa fiyatı TL/Kg	19587	18596	18269	18839	21811	23225	22271	23439	23900	24307	25977	29400	22.468
Average Wholesale US\$/Kg	0,245	0,227	0,212	0,206	0,228	0,228	0,206	0,210	0,202	0,195	0,199	0,215	0,21
TMO Destekleme Alım TL/Kg	18.900	19.400	20.200	20.700	21.500	22.300							20.500
Fiyatı													
TMO Support Purchase US\$/Kg	0,237	0,237	0,234	0,227	0,224	0,219							0,230
U.S. No. 2 HRW US\$/Kg (f.o.b.)	0,227	0,203	0,192	0,179	0,178	0,176	0,176	0,176	0,172	0,177	0,183	0,173	0,184
	1997/98												
Ortalama Borsa fiyatı TL/Kg	31.225	30.576	33.153	35.558	39.253	41.928	43.226	45.796	45.095	45.099	47.110	48.625	40.554
Average Wholesale US\$/Kg	0,217	0,200	0,203	0,210	0,166	0,224	0,216	0,216	0,202	0,191	0,191	0,193	0,202
TMO Destekleme Alım TL/Kg	36.300	38.300	40.300	42.300	31.440								15.720
Fiyatı													
TMO Support Purchase US\$/Kg	0,252	0,251	0,247	0,249	0,200								0,100
U.S. No. 2 HRW US\$/Kg (f.o.b.)	0,148	0,140	0,152	0,150	0,118	0,138	0,136	0,140	0,141	0,140	0,131	0,132	0,139
	1998/99												
Ortalama Borsa fiyatı TL/Kg		51.312	53.687	58.081	60.837	61.191	61.060	63.344	62.979	64.437	67.570		60.450
Average Wholesale US\$/Kg		0,191	0,196	0,210	0,218	0,207	0,198	0,197	0,184	0,179	0,178		0,196
TMO Destekleme Alım TL/Kg	53.000	55.000	57.000	59.000	61.000	63000							58.000
Fiyatı													
TMO Support Purchase US\$/Kg	0,210	0,211	0,212	0,215	0,221	0,226							0,216
U.S. No. 2 HRW US\$/Kg (f.o.b.)	0,123	0,119	0,112	0,113	0,128	0,132	0,128	0,127	0,120				0,122

Kaynak: TMO Kayıtları ve FAO.
Source: TMO records and FAO.