

TARIMSAL EKONOMİ ARAŞTIRMA ENSTİTÜSÜ

YEMLİK TAHILLAR
ARPA, MISIR

DURUM VE TAHMİN: 1999/2000

Proje Yürütücüsü

Hüsnü EGE

Bu raporun basım, yayım ve satış hakları
Tarımsal Ekonomi Araştırma Enstitüsü'ne aittir.
Raporun bütün hakları saklıdır. Kaynak gösterilmek
suretiyle alıntı yapılabilir.

Yemlik Tahıllar Danışma Kurulu

Devlet İstatistik Enstitüsü
Sakarya Tarımsal Araştırma Enstitüsü Müdürlüğü
Tarım İşletmeleri Genel Müdürlüğü
Tarım ve Köyişleri Bakanlığı, APK Kurulu Başkanlığı
Tarla Bitkileri Merkez Araştırma Enstitüsü
Toprak Mahsülleri Ofisi
Türkiye Yem Sanayicileri Birliği

Eylül ayında yayınlanan Yemlik Tahıllar Durum ve Tahmin raporu Yemlik Tahıllar Danışma Kurulu üyelerinden görüş alınmak suretiyle hazırlanmıştır. Raporda yer alan görüşlerin sorumluluğu yalnızca TEAE'ne ve Proje Yürütücüsüne aittir.

İletişim

Tel : (90) (312) 326 00 06 Fax : (90) (312) 322 85 31 e-mail: tarimsalens@superonline.com

İÇİNDEKİLER

ÖNSÖZ	ii
ÖZET	v
Dünya'da Durum : 1998/99	1
Yemlik Tahıllar	1
Dünya Üretimi Azaldı	1
Arz, Kullanım ve Stoklar Arttı	1
Dünya Yemlik Tahıllar Ticareti Arttı	2
Arpa	2
Dünya Arpa İhraç Fiyatları Geriledi	2
Dünya Arpa Üretimi Azaldı	2
Arz, Kullanım ve Stoklar Arttı	3
Dünya Arpa Ticareti Arttı	3
Mısır	4
Dünya Mısır İhraç Fiyatları Geriledi	4
Dünya Mısır Üretimi Arttı	4
Arz, Kullanım ve Stoklar Arttı	5
Dünya Mısır Ticaretinin Arttığı Tahmin Ediliyor	5
Türkiye'de Durum : 1998/99	6
Yemlik Tahıllar	6
Yemlik Tahıllar Üretimi Arttı	6
Yemlik Tahıllar Arz ve Kullanım Arttı, Stoklar Düştü	6
Yemlik Tahıllar İthalatının Azaldığı, İhracatın Arttığı Tahmin Ediliyor	6
Arpa	7
Arpa Fiyatları Dünya Fiyatlarının Üzerinde Seyretti	7
Arpa Ekilen Alan, Verim ve Üretim Rekor Bir Seviyeye Yükseldi	7
Arpa Arz ve Kullanımının Arttığı, Stokların Düştüğü Tahmin Ediliyor	7
Arpa İthalatının ve İhracatın Arttığı Tahmin Ediliyor	8
Arpa Politikaları Değişti	9
Mısır	9
Mısır Yurtiçi Fiyatları Dünya Fiyatlarının Üzerinde Seyretti	9
Mısır Ekilen Alan Arttı, Verim ve Üretim Arttı	10
Mısır Arz ve Kullanımının Arttığı, Stokların Düştüğü Tahmin Ediliyor	10
İthalatın Düştüğü, İhracatın Aynı Seviyede Kaldığı Tahmin Ediliyor	11
Mısır Politikaları Değişti	11
Dünya'da Tahmin : 1999/2000	12
Yemlik Tahıllar	12
Üretimde Artış Bekleniyor	12
Arz, Kullanım ve Stokların Artacağı Öngörülüyor	12
Dünya Ticaretinin Artacağı Öngörülüyor	12
Arpa	12
Üretimde Gerileme Bekleniyor	12
Arpa Arz, Kullanım ve Stokların Gerileyeceği Öngörülüyor	12
Dünya Arpa İthalatının Artacağı Öngörülüyor	13
Mısır	13
Mısır Üretiminde Artış Bekleniyor	13
Mısır Arz ve Kullanımının Artacağı, Stokların Aynı Kalacağı Öngörülüyor	13
Dünya Mısır İthalatının Gerileyeceği Öngörülüyor	13
Türkiye'de Tahmin : 1999/2000	14
Yemlik Tahıllar	14
Yemlik Tahıllar Üretimine Gerileyeceği Öngörülüyor	14
Yemlik Tahıllar Arz ve Kullanımının Gerileyeceği Öngörülüyor	14
Yemlik Tahıllar İthalatının ve İhracatının Gerileyeceği Öngörülüyor	14
Arpa	14
Arpa Destekleme Fiyatları Dünya Fiyatlarının Çok Üzerinde Belirlendi	14
Arpa Ekilen Alan, Verim ve Üretim Artacağı Öngörülüyor	14
Arpa Arz ve Kullanımının Gerileyeceği, Stokların Azalacağı Öngörülüyor	14
Arpa İthalatının Azalacağı, İhracatın İse Artacağı Öngörülmektedir	14
Mısır	15
Mısır Destekleme Alım Fiyatları Dünya Fiyatlarının Üzerinde Belirlendi	15
Mısır Ekim Alanı, Verim ve Üretimine Artacağı Tahmin Ediliyor	15

Tahıllar

Mısır Arz ve Kullanımın Artacağı Stokların Azalacağı Öngörülüyor	15
İthalatın ve İhracatın Artacağı Öngörülüyor	15

Tablolar

Tablo 1 - Dünya Yemlik Tahıllar Arz ve Kullanımı	1
Tablo 2 - Dünya Arpa Arz ve Kullanımı	3
Tablo 3 - Dünya Mısır Arz ve Kullanımı	5
Tablo 4 - Türkiye Yemlik Tahıllar Arz ve Kullanımı 1997/98-1999/00.....	6
Tablo 5 - Türkiye'de Arpa Durum ve Tahmini 1997/98-1999/00	8
Tablo 6 - Türkiye'de Mısır Durum ve Tahmini 1997/98-1999/00	10

Şekiller

Şekil 1 - Dünya Arpa İhraç Fiyatları	2
Şekil 2 - Dünya Mısır İhraç Fiyatları	4
Şekil 3 - Aylar İtibariyle Türkiye Beyaz Arpa Toptan, Destekleme ve Dünya İhraç Fiyatları	7
Şekil 4 - Aylar İtibariyle Mısır Toptan, Destekleme ve İhraç Fiyatı	9

Ek Tablolar

Ek Tablo 1 - Dünya Yemlik Tahıllar Arz, Kullanım ve Ticareti: 1997/98-1999/00	17
Ek Tablo 2 - Dünya Arpa Arz, Kullanım ve Ticareti: 1997/98-1999/00.....	18
Ek Tablo 3 - Dünya Mısır Arz, Kullanım ve Ticareti: 1997/98-1999/00	19
Ek Tablo 4 - Türkiye Yemlik Tahıllar Arz ve Kullanımı 1993/94-1999/00.....	20
Ek Tablo 5 - Türkiye'de Arpa Arz ve Kullanımı: 1993/94-1999/00	20
Ek Tablo 6 - Türkiye'de Mısır Durum ve Tahmini: 1993/94-1999/00	21
Ek Tablo 7 - Türkiye de Yıllar İtibariyle Çavdar ve Yulaf Üretimi	21
Ek Tablo 8 - Arpa ve Arpa Ürünleri İhracatı (Eşdeğer): 1990/91-1998/99	22
Ek Tablo 9 - Arpa ve Arpa Ürünleri İthalatı (Eşdeğer): 1990/91-1997/98	23
Ek Tablo 10 - Mısır ve Mısır Ürünleri İhracatı Miktarı (Eşdeğer): 1991/92-1998/99	24
Ek Tablo 11 - Mısır ve Mısır Ürünleri İthalatı Miktarı (Eşdeğer): 1991/92-1998/99	25
Ek Tablo 12 - Türkiye'nin Ülkelere Göre Arpa ve Arpa Ürünleri İthalatı	26
Ek Tablo 13 - Türkiye'nin Ülkelere Göre Arpa ve Arpa Ürünleri İhracatı.....	27
Ek Tablo 14 - Mısır ve Mısır Ürünleri İhracat Miktarları (Eşdeğer) 1989-1996.....	28
Ek Tablo 15 - Ülkelere Göre Türkiye'nin Mısır ve Mısır Tohumluğu İhracatı	29
Ek Tablo 16 - Mısır ve Mısır Ürünleri İthalatı Miktar (Eşdeğer) 1989-1997.....	30
Ek Tablo 17 - Türkiye'nin Ülkelere Göre Mısır ve Mısır Ürünleri İthalatı:1989-1997	30
Ek Tablo 18 - Üç Aylık Dönemler İtibariyle Karma Yem İmalatı.....	31
Ek Tablo 19 - Türkiye de Yıllar İtibariyle Karma Yem Üretimi:1989-1998	32
Ek Tablo 20 - Seçilmiş Borsalarda Aylar İtibariyle Arpa Fiyatları: 1996/97-1998/99	32
Ek Tablo 21 - Seçilmiş Borsalarda Aylar İtibariyle Mısır Fiyatları: 1996/97-1998/99	33
Ek Tablo 22 - Seçilmiş Borsalarda Aylar İtibariyle Çavdar Fiyatları: 1996/97-1998/99.....	33
Ek Tablo 23 - Seçilmiş Borsalarda Aylar İtibariyle Yulaf Fiyatları: 1996/97-1998/99	34
Ek Tablo 24 -ABD'de Çiftçi Eline Geçen Fiyatlar	34
Ek Tablo 25 - Mısır İhraç Fiyatları: 1993-1999	35
Ek Tablo 26 - Arpa İhraç Fiyatları: 1992-1999.....	36
Ek Tablo 27 - Aylar İtibariyle Beyaz Arpa Destekleme, Toptan ve Dünya İhraç Fiyatları	37
Ek Tablo 28 - Aylar İtibariyle Mısır Destekleme, Toptan ve Dünya İhraç Fiyatları.....	37
Ek Tablo 29 - Ankara İlinde Karma Yem Fiyatları: 1993/94-1998/99	38
Ek Tablo 30 -Türkiye İlinde Karma Yem Fiyatları: 1993/94-1998/99	38

ÖNSÖZ

Enstitümüzün 03 Temmuz 1998 tarihinde Ankara'da yapılan İkinci Araştırma Konsey Toplantısında, Enstitü içinde yapılacak çalışmaların ülkemiz tarımı için önem taşıyan ürünlere ait durum ve tahmin raporları üzerinde yoğunlaşması uygun görülmüştür. Türkiye'de yemlik tahıllar (arpa, mısır, çavdar, yulaf) gerek üretimde gerekse tüketimdeki önemli yeri açısından durum ve tahmin çalışmalarında öncelikli ürünlerden biri olarak belirlenmiştir.

Durum ve Tahmin çalışmalarının temel amacı bir yandan Enstitünün diğer çalışmalarına temel teşkil edecek bilgi tabanını oluşturmak, diğer yandan da sektördeki gelişmeleri takip ederek ilgili kişi, grup ve kuruluşları bu gelişmelerden zamanında haberdar ederek bilgilendirmektir. Bu çalışmalarda, esas itibariyle içinde bulunulan yıldaki üretim, kullanım, ihracat, ithalat, fiyatlar ve yıl sonu stoklarında ortaya çıkan gerçekleştirmeler (Durum) ile bir sonraki yıldaki muhtemel gelişmeler (Tahmin) sistematik olarak incelenmektedir. Çalışmalarda, Türkiye'deki durum ve gelecek, dünyadaki gelişmelerin ışığında analiz edilmektedir.

Yemlik Tahıllar Durum ve Tahmin ana raporunun yılda bir kez yayınlanması ve düzenli aralıklarla yılda üç kere güncelleştirilmesi planlanmaktadır. Geleceğe ilişkin tahminlerin, geçen süre içindeki gerçekleştirmelerin ışığında periyodik olarak ve sistemli bir biçimde gözden geçirilerek güncelleştirilmesi, tahminlerin daha güvenilir ve bilgilendirmenin daha sağlıklı olması açısından önemlidir.

Yemlik Tahıllar Durum ve Tahmin çalışmaları başta arpa ve mısır üreticileri üreticileri ve arpa ve mısıra dayalı gıda sanayiinde faaliyet gösteren girişimciler olmak üzere yemlik tahıllarla iştigal eden tüm kesimlere yöneliktir. Özellikle mısırın yüksek oranlarda kullanıldığı karma yem sanayi olmak üzere son yıllarda gelişen mısır nişastası, mısır şurubu ve diğer mısıra dayalı sanayi ve arpaya dayalı malt ve bira sanayi üretim, iç tüketim, ithalat ve ihracatta önemini korumaktadır. Özellikle arpa ve mısıra dayalı sanayilerde faaliyet gösteren girişimcilerin arpa ve mısır ürünleri konusunda dünyada ve ülkedeki durum ve gidişat hakkında sistematik ve güvenilir bir bilgi kaynağına sahip olmaları, içinde bulunduğumuz bilgi çağında çok önemlidir. Raporların politika belirleyen merciler için de yemlik tahıllarla ilgili kararları alırken yararlanabilecekleri bir kaynak olacağını umuyoruz.

Raporu hazırlayan proje ekibine harcadıkları emek ve özverili çalışmalarını nedeniyle teşekkür borçluyuz. Ayrıca, Yemlik Tahıllar Danışma Kurulu'nda yer alan kuruluşları temsil eden elemanlara ve proje ekibinin fikir alışverişinde bulunduğu diğer uzmanlara, bu çalışmaya cömertçe katkıda buldukları için bir kez daha teşekkürü borç biliriz. Kuşkusuz, tüm çabalara rağmen gözden kaçan eksiklik ve yanlışlıklar, proje liderinin sorumluluğundadır.

Dr. Ahmet BAYANER
Enstitü Müdür Vekili

Yemlik Tahıllar
TEAE

Başlıca Gelişmeler :

Durum : 1998/99

- Dünya yemlik tahıllar üretiminin düştüğü tahmin ediliyor.
- Dünya arpa üretimi 17 milyon ton geriledi.
- Dünya arpa ihraç fiyatları gerilemeye devam etti.
- Dünya arpa ticaretinin arttığı tahmin ediliyor.
- Dünya mısır üretimi 19 milyon ton arttı.
- Dünya mısır ihraç fiyatları geriledi.
- Dünya mısır ticaretinin arttığı tahmin ediliyor.
- Yurtiçi arpa ve mısır fiyatları dünya fiyatlarının üzerinde seyrediyor
- Arpa ekilen alan, verim ve üretim rekor seviyeye yükseldi.
- Arpa ithalatı ve ihracatının arttığı tahmin ediliyor.
- Arpa ihracatının 1,2 milyon tona ulaştığı tahmin ediliyor.
- Mısır ekilen alan, üretim ve verim arttı.
- Mısır ithalatının 800 bin ton olduğu tahmin ediliyor.

Tahmin : 1999/2000

- 1999/2000 piyasa yılında yemlik tahıllar üretiminde artış bekleniyor.
- Dünya arpa üretiminde düşüş bekleniyor.
- Dünya arpa ithalatının artacağı, mısır ithalatının ise düşeceği öngörülüyor.
- Dünya mısır üretiminde 14 milyon tonluk bir artış bekleniyor.
- Kötü hava koşullarından dolayı Türkiye arpa üretiminde 1 milyon tonluk bir azalış bekleniyor.
- Yurtiçi arpa ve mısır fiyatları dünya fiyatlarının üzerinde seyrediyor.
- Arpa ve mısır da ekilen alan, üretim ve verimin artacağı tahmin ediliyor.
- Arpa ihracatının gerileyeceği ve mısır ithalatının artacağı öngörülüyor.

Highlights :

Situation :1998/99

- World feed grains production decreased.
- World barley production decreased by 17 million tons.
- World barley and corn export prices are getting weak.
- World barley trade increased in 1998/99.
- World corn production increased by 19 million tons.
- It is estimated that World corn trade is increasing.
- Domestic barley and corn prices are significantly above the world export prices.
- Area sown, yield and production of barley reached a record level.
- It is estimated that barley exports will be 1,2 million tons.
- Area sown, yield and production of corn increased.
- It is estimated that corn imports will be 800 thousand tons.

Outlook :1999/2000

- World feed grains production is projected up.
- World barley imports are projected down.
- World barley imports are projected up and world corn imports projected down.
- World corn production is projected up 14 million tons.
- Due to detrimental weather condition Turkish barley production is projected down 1 million tons.
- Support prices for barley and corn above the world export prices.
- Corn production is projected up.
- Barley exports are projected down and corn imports projected up.

Yemlik Tahıllar

Dünya Üretimi Azaldı

ABD Tarım Bakanlığı'nın (USDA) Temmuz 1999 tarihli tahmini, dünya yemlik tahıllar üretiminin 1998/99 piyasa yılında bir önceki yıla göre 2,36 milyon tonluk bir azalışla 878,12 milyon tona düştüğünü göstermektedir (Tablo 1). Bu azalış daha çok başlıca ihracatçı ülkeler olan Arjantin, Avustralya ve başlıca ithalatçı ülkelerden Avrupa Birliği ve Doğu Avrupa da özellikle sıcak ve kuru hava şartlarından dolayı üretimin azalmasından kaynaklanmıştır. Çin'de yemlik tahıllar üretiminin hava koşullarının iyi gitmesine bağlı olarak 1998/99 piyasa yılında bir önceki piyasa yılına kıyasla yaklaşık 21 milyon tonluk bir artışla 135,65 milyon tona yükseldiği tahmin edilmektedir. Diğer yandan ABD de 1998/99 piyasa yılında bir önceki yıla göre

21 milyon tonluk bir artış görülmesine rağmen BDT, Rusya ve Ukrayna'da yağışların azlığından dolayı sırasıyla yaklaşık 40 milyon, 22 milyon ve 5 milyon tonluk büyük gerilemeler beklenmektedir (Ek Tablo 1).

Dünya Gıda ve Tarım Örgütü'nün (FAO) Haziran 1999 tahminine göre 1998/99 yılında dünya yemlik tahıllar üretiminin bir önceki yıl seviyesinde kalarak 905 milyon ton olduğu tahmin edilmektedir. International Grain Council (IGC) 1998/99 yılında üretimin bir önceki yıla göre 7 milyon ton azalarak 887 milyon tona gerilediğini tahmin etmektedir.

Tablo 1 - Dünya Yemlik Tahıllar Arz ve Kullanımı : 1997/98-1999/00
Table 1 - World Feed Grains Supply and Use : 1997/98-1999/00

	1997/98	1998/99 (Tahmin) (Estimated)	1999/00 (Öngörü) (Projected)	
ARZ		Milyon ton	mmt	SUPPLY
Başlangıç Stokları	128,22	135,52	143,64	Beginning Stocks
Üretim	880,48	878,12	884,56	Production
İthalat	99,17	104,11	104,28	Imports
Toplam Arz	1107,87	1117,75	1132,48	Total Supply
KULLANIM				DISAPPEARANCE
Yem	581,72	573,8	578,86	Feed
Toplam Yurtiçi	873,17	870	880,52	Domestic Use
İhracat	100,3	104	108	Exports
Toplam Kullanım	973,47	974,27	988,39	Total Disappearance
Bitiş Stokları	135,52	143,64	144,09	Ending Stocks
Yem/T.Yurtiçi Kullanım Oranı	66,62	65,95	65,74	Feed/T.Dom. Use Ratio

Kaynak : Ek Tablo 1

Source : Appendix Table 1

Arz, Kullanım ve Stoklar Arttı

USDA'ya göre 1998/99 piyasa yılında, özellikle ABD'de dönem sonu stoklarındaki artıştan dolayı dünya yemlik tahıllar arzı 1997/98 piyasa yılına göre yaklaşık 10 milyon ton artış göstererek 1.118 milyon tona yükseldi. Buna karşılık dünya yemlik tahıllar kullanımı ise 1998/99 de bir önceki piyasa yılına kıyasla yaklaşık 1 milyon tonluk bir artışla 974,27 milyon tona yükseldi. Diğer yandan dünya yem/yurtiçi kullanım oranı 1997/98 piyasa yılında yüzde 66,62 iken, 1998/99'da çok küçük bir azalışla yüzde 65,70'e düştü. Arz ve kullanımdaki bu gelişmelere bağlı olarak dünya yemlik tahıllar

stoklarının 1998/99 yılında bir önceki yıla göre 9 milyon ton artarak 143,56 milyon tona yükseldiği tahmin edilmektedir (Tablo 1).

Dünya Yemlik Tahıllar Ticareti Arttı

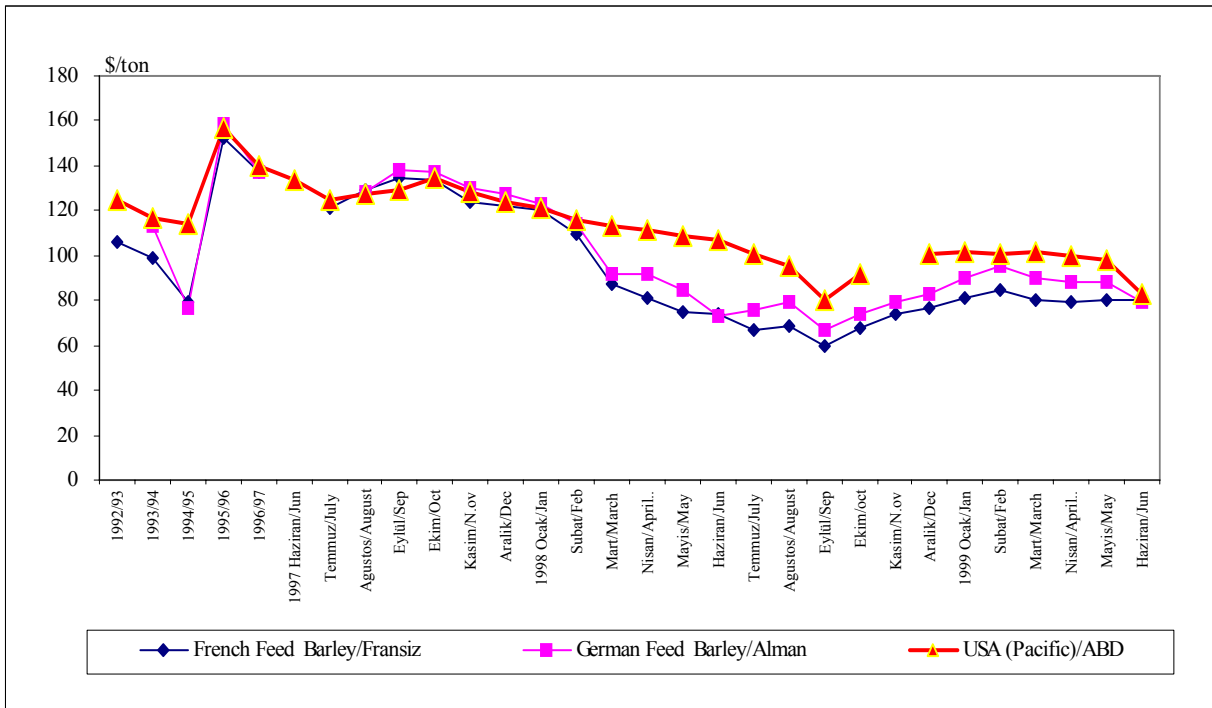
USDA'ya göre 1997/98 piyasa yılında 99,17 milyon ton olarak gerçekleşen dünya yemlik tahıllar ithalatının 1998/99 de 4,94 milyon tonluk bir artışla 104,11 milyon tona yükseldiği tahmin edilmektedir. Bu artışın asıl kaynağını daha çok Doğu Avrupa Ülkeleri ve Avrupa Birliği'nin yanısıra Güney Kore'nin ithalat artışları oluşturuyor. Diğer yandan

Güneydoğu Asya ülkelerinde yaşanan mali krizden dolayı ithalatın gerilemeye devam ettiği tahmin edilmektedir (Ek Tablo 1). FAO'nun son tahminleri 1998/99 piyasa yılında dünya yemlik tahıllar ithalatının bir önceki yıla göre 1 milyon ton artarak 91milyon tona yükseldiğini belirtmektedir. International Grain Council ise 1998/99 yılında ithalatın bir önceki yıla göre 6 milyon ton artarak 94 milyon tona yükseldiğini tahmin etmektedir.

Arpa**Dünya Arpa İhraç Fiyatları Geriledi**

Dünya arpa ihraç fiyatlarının uzun dönemli gelişimine bakıldığında 1992-1994 yılları arasında düşük seviyelerde seyrettiği ve 1995/96 piyasa yılı dünya üretimindeki büyük düşüşten dolayı oldukça yükseldiği görülmektedir. Fransız yemlik arpa ihraç fiyatları 1996/97 yılı dünya arpa üretimindeki artışlara bağlı olarak düşmeye başlamış ve 1997 temmuz ayında 121 \$/Ton seviyesine kadar inmiştir. 1997/98 piyasa yılında artan üretim ve dünya arpa talebinin azalması dolayısıyla fiyatlar

devamlı bir düşüş göstermiştir. 1997 yılı Temmuz ayı ile 1998 Mayıs ayı arasındaki fiyat farkı 46 dolar olmuş ve 1998 yılı Eylül ayında Fransız yemlik arpa fiyatı 1992 yılından beri en düşük düzey olan 60 \$/Ton'a inmiştir. Bu aydan itibaren artmaya başlayan fiyatlar 1999 yılı Şubat ayında 85 \$/Ton'a yükselmiş ve sonraki iki ayda tekrar düşme eğilimine girmiştir. Benzer gelişmeler diğer ihraç fiyatlarında da görülmüştür (Şekil 1).

**Şekil 1 – Dünya Arpa İhraç Fiyatları****Figure 1 – World Barley Import Prices****Dünya Arpa Üretimi Azaldı**

USDA'nın son tahminleri, dünya arpa üretiminin 1998/99 piyasa yılında bir önceki yıla kıyasla yaklaşık 16,5 milyon tonluk bir azalışla 136,88 milyon tona gerilediğini göstermektedir. Bu azalış daha çok Rusya'daki kuraklıktan dolayı 11 milyon

tonluk üretim düşüklüğünden kaynaklanmaktadır. Diğer yandan başlıca ithalatçı ve ihracatçı ülkelerin hemen hepsinde üretimin azaldığı tahmin edilmektedir (Ek Tablo 2).

**Yemlik Tahıllar
TEAE**

**Tablo 2 - Dünya Arpa Arz ve Kullanımı
Table 2 - World Barley Supply and Use**

	1997/98	1998/99 (Tahmin) (Estimated)	1999/00 (Öngörü) Projected	
ARZ		Milyon ton	mmt	SUPPLY
Başlangıç Stokları	23.131	31.788	28.462	Beginning Stocks
Üretim	154.449	136.881	133.017	Production
İthalat	17.821	19.866	20.642	Imports
Toplam Arz	195.401	188.535	182.121	Total Supply
KULLANIM				DISAPPEARANCE
Yem	101.140	95.516	92.513	Feed
Toplam Yurtiçi	145.792	140.034	137.004	Domestic Use
İhracat	18.175	20.039	20.639	Exports
Toplam Kullanım	163.967	160.073	157.643	Total Disappearance
Bitiş Stokları	31.788	28.462	24.478	
		Yüzde (%)		
Stok/ Kullanım Oranı	19,39	17,78	15,53	Stock/Use Ratio
Yem/T.Yurtiçi Kullanım Oranı	69,37	68,21	67,53	Feed/T.Dom. Use Ratio

Kaynak : Ek Tablo 3

Source : Appendix Table 3

Arz , Kullanım ve Stoklar Arttı

Önceki dönemden kalan stok fazlalığına rağmen üretimdeki büyük düşüştüğü dolay dünya arpa arzı 1998/99 piyasa yılında bir önceki yıla kıyasla yaklaşık 7 milyon tonluk bir azalışla 188,35 milyon tona geriledi. Dünya arpa kullanımının ise 1998/99 piyasa yılında bir önceki yıla göre 3,9 milyon tonluk bir azalışla 160,07 milyon tona gerilediği tahmin edilmektedir. 1997/98'de yüzde 69,37 olan yem/yurtiçi kullanım oranı 1998/99 yılında yüzde 68,10'a düştü. Dünya arpa arzının kullanımdan oransal olarak daha az düşmesinden dolayı stok/kullanım oranı düştü. 1997/98 piyasa

yılında yüzde 19,39 olan stok/kullanım oranı 1998/99 yılında yüzde 17,78'e geriledi.

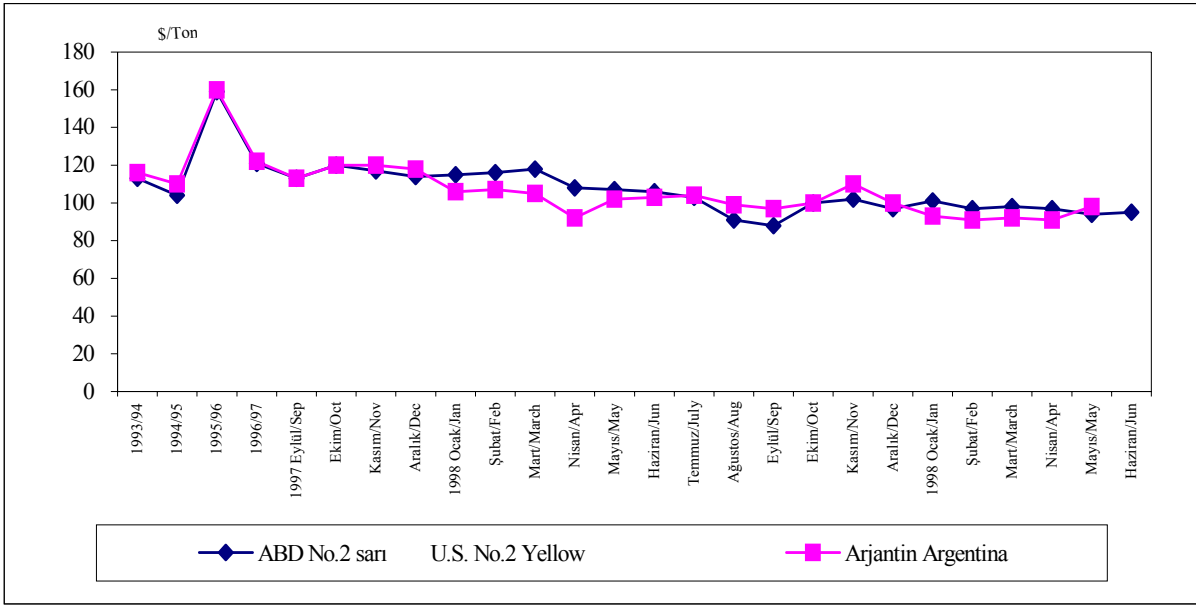
Dünya Arpa Ticareti Arttı

1997/98 piyasa yılında 17,82 olan dünya arpa ithalatı 1998/99 piyasa yılında yaklaşık 2 milyon ton artarak 19,86 milyon ton oldu. Başlıca ithalatçı ülkelerden Suudi Arabistan arpa ithalatını 1,6 milyon ton artırarak 4,8 milyon tona yükseltti. Yine ithalatçı bir ülke olan Çin'de ithalatını yaklaşık 0,85 milyon ton artırdı (Ek Tablo 3).

Mısır**Dünya Mısır İhraç Fiyatları Geriledi**

Dünya mısır ihraç fiyatlarının uzun dönemli gelişimine bakıldığında, 1993/94-1994/95 piyasa yılları arasında düşük seviyelerde seyrettiği ve 1995/96 piyasa yılında ise üretimin gerilemesine bağlı olarak bir önceki yıla göre yüzde 53 artarak 159-160 \$/Tona çıktığı görülmektedir. Üretiminin rekor düzeye eriştiği 1996/97 piyasa yılının başlamasıyla birlikte fiyatlar düşmeye başladı. 1996 Eylül ayında 149 \$/Ton olan U.S.No.2 Yellow mısırın fiyatı ton başına 36 \$ düşerek 1997 Eylül

ayında 113 \$/Ton oldu. 1997/98 yılında üretimin düşmesi ve Doğu Asya'daki mali krizden dolayı başlıca mısır ithalatçısı olan ülkelerin talebi kısmasıyla fiyatlar düşmeye devam etti. 1998 Eylül ayında U.S. No.2 Yellow mısır fiyatı 1993 yılından beri en düşük düzeyi olan 88 \$/Ton oldu. (Şekil 2). Bu aydan itibaren mısır fiyatları yükselmeye başlamakla birlikte 1998 yılı Temmuz ayında 103 \$/Ton olan fiyatın üzerine yükselmedi.



Şekil 2 – Dünya Mısır İhraç Fiyatları

Figure 2 – World Corn Import Prices

Dünya Mısır Üretimi Arttı

USDA'nın son tahminleri dünya mısır üretiminin 1997/98 piyasa yılında 573,58 milyon ton iken 1998/99 piyasa yılında 19 milyon tonluk bir artışla 578,22 milyon tona yükseldiğini göstermektedir (Tablo 3). Bu artışın daha çok Çin'de görülen iyi hava koşullarından dolayı üretimin artmasından kaynaklandığı tahmin edilmektedir. Çin'de 1997/98 piyasa yılında 104,3 milyon ton olan üretim 18,7 milyon tonluk bir artışla 1998/99 yılında 124 milyon tona yükseldiği tahmin edilmektedir. En büyük üretici ülke olma konumundaki ABD de üretimin 1998/99 yılında 14 milyon tonluk bir artışla 247,9 milyon tona yükselmesi beklenmektedir. Diğer yandan başlıca ihracatçı ülkelerden Arjantin'de mısır üretiminin kuraklıktan dolayı 1998/99 piyasa yılında yaklaşık 6 milyon

tonluk bir azalışla 13,8 milyon tona gerilediği ve yine başlıca ihracatçı ülkelerden olan Güney Afrika'da üretimin ulusal ve uluslararası fiyatların düşüklüğünden ve ekilen alanların azalmasından dolayı yaklaşık 0,9 milyon tonluk bir azalışla 6,5 milyon tona düştüğü tahmin edilmektedir. Başlıca ithalatçı ülkelerden Avrupa Birliği'nde 1998/99 piyasa yılında üretimin yaklaşık 4 milyon ton azalarak 34,4 milyon tona gerilemesi beklenmektedir. Diğer yandan Bağımsız Devletler Topluluğu ve Rusya'da ise üretimin 1998/99 piyasa yılında kuraklıktan dolayı sırasıyla yaklaşık 5 milyon ve 1,9 milyon tonluk azalışla 5,29 milyon ve 0,8 milyon tona gerilediği tahmin edilmektedir (Ek Tablo 3).

**Yemlik Tahıllar
TEAE**

**Tablo 3 - Dünya Mısır Arz ve Kullanımı
Table 3 - World Corn Supply and Use**

	1997/98	1998/99 (Tahmin) (Estimated)	1999/00 (Öngörü) Projected	
ARZ		Milyon ton	mmt	SUPPLY
Başlangıç Stokları	92,94	86,43	98,38	Beginning Stocks
Üretim	573,58	592,53	606,2	Production
İthalat	71,13	73,35	72,05	Imports
Toplam Arz	737,65	752,31	776,63	Total Supply
KULLANIM				DISAPPEARANCE
Yem	407,74	408,37	416,45	Feed
Toplam Yurtiçi	580,1	580,58	594,84	Domestic Use
İhracat	71,48	72,71	75,36	Exports
Toplam Kullanım	651,58	653,29	670,2	Total Disappearance
Bitiş Stokları	86,43	99,02	106,43	Ending Stocks
		Yüzde (%)		
Stok/ Kullanım Oranı	13,21	15,16	15,88	Stock-Use Ratio
Yem/T.Yurtiçi Kullanım Oranı	70,29	70,34	70,01	Feed-T.Dom. Use Ratio

Kaynak : Ek Tablo 3

Source : Appendix Table 3

Arz, Kullanım ve Stoklar Arttı

Hem arz ve hem de kullanım 1998/99 piyasa yılında bir önceki yıla göre artış gösterdi. Dünya stoklarındaki azalışa rağmen 1998/99 piyasa yılındaki üretim artışı mısır arzında yaklaşık 14,5 milyon tonluk bir artışa yol açtı. USDA tahminlerine göre 1997/98 piyasa yılında 737,65 milyon ton olan dünya mısır arzı 1998/99 piyasa yılında 752,31 milyon tona yükseldi. Dünya mısır kullanımı ise 1997/98 piyasa yılında 651,58 milyon ton iken 1998/99 de 2 milyon tonluk bir artışla 653,29 milyon ton oldu (Tablo 3). Diğer yandan 1997/98 piyasa yılında yüzde 70,29 olan yem/yurtiçi kullanım oranı 1997/98 de yüzde 70,34'e yükseldi. Dünya mısır arzının kullanımdan daha çok artmasına bağlı olarak 1997/98 piyasa yılı sonunda yüzde 13,21 olan stok/kullanım oranı 1998/99'de yüzde 15,16'ya yükseldi.

Dünya Mısır Ticaretinin Arttığı Tahmin Ediliyor

1997/98 piyasa yılında 71,13 milyon ton olan Dünya mısır ithalatının 1998/99 de 2,22 milyon tonluk bir artışla 73,35 milyon tona yükseldiği tahmin ediliyor. Başlıca mısır ithalatçısı ülkeler olan Meksika ve Güney Kore mısır ithalatlarını artırırken, Güneydoğu Asya ülkelerindeki krizden dolayı ithalat düştü. 1997/98 piyasa yılında 3,28 milyon ton olan Güneydoğu Asya ülkeleri mısır ithalatının 1998/99 piyasa yılında 0,8 milyon tonluk bir azalışla 2,5 milyon tona gerilediği tahmin edilmektedir. Diğer yandan BDT Ülkeleri ve Rusya mısır ithalatlarını arttırdı.

Türkiye'de Durum : 1998/99**Yemlik Tahıllar****Yemlik Tahıllar Üretimi Arttı**

DİE'nin en son tahminlerine göre 1997/98 yılında 9,953 milyon ton olan Türkiye Yemlik Tahıllar

Üretimi 784 bin tonluk bir artışla 1998/99' de 10,737 milyon tona yükseldi (Tablo 4).

Tablo 4 - Türkiye Yemlik Tahıllar Arz ve Kullanımı : 1997/98-1999/00
Table 4 - Feed Grains Supply and Use in Turkey : 1997/98-1999/00

	1997/98	1998/99	1999/00	
		Tahmin (Estimated)	Öngörü (Projected)	
ARZ	Bin Ton (thousands metric tons)			
Başlangıç Stokları	2.461	2.285	2.495	Beginning Stocks
Üretim	9.953	10.737	10.070	Production
İthalat	864	1000	900	Imports
Toplam arz	13.278	14.022	13.465	Total Supply
KULLANIM				DISAPPEARANCE
Yem	8.003	8.525	8.300	Feed
Toplam Yurtiçi	10.008	10.587	10.459	Total Domestic Use
İhracat	985	1208	908	Exports
Toplam Kullanım	10.993	11.795	11.367	Total Disappearance
Yıl sonu Stokları	2.285	2.227	2.098	Ending Stocks
Yem/T.Yurtiçi Kullanım Oranı (%)	79,97	80,52	79,36	Feed-T. Domestic Use Ratio

Kaynak: Ek Tablo 4

Source : Appendix Table 4

Yemlik Tahıllar Arz ve Kullanımı Arttı, Stoklar Düştü

1997/98 piyasa yılından kalan stoklar ve üretim artışından dolayı 1998/99 yılında Türkiye yemlik tahıllar arzının 744 bin tonluk bir artışla 14,022 milyon tona yükseldiği tahmin edilmektedir. Türkiye yemlik tahıllar kullanımının ise 1998/99 piyasa yılında bir önceki yıla göre 822 bin tonluk bir artışla 11,795 milyon tona yükseleceği beklenmektedir. Diğer yandan yem/yurtiçi kullanım oranı 1997/98 piyasa yılında yüzde 79,97 iken 1998/99 yılında yüzde 80,52'e çıktığı tahmin edilmektedir. Yıl sonu arpa stokları 1998/99 piyasa yılında bir önceki yıla

göre yaklaşık 58 bin ton azalarak 2,257 milyon tona gerilemesi beklenmektedir (Tablo 4).

Yemlik Tahıllar İthalatının Azaldığı, İhracatın Arttığı Tahmin Ediliyor

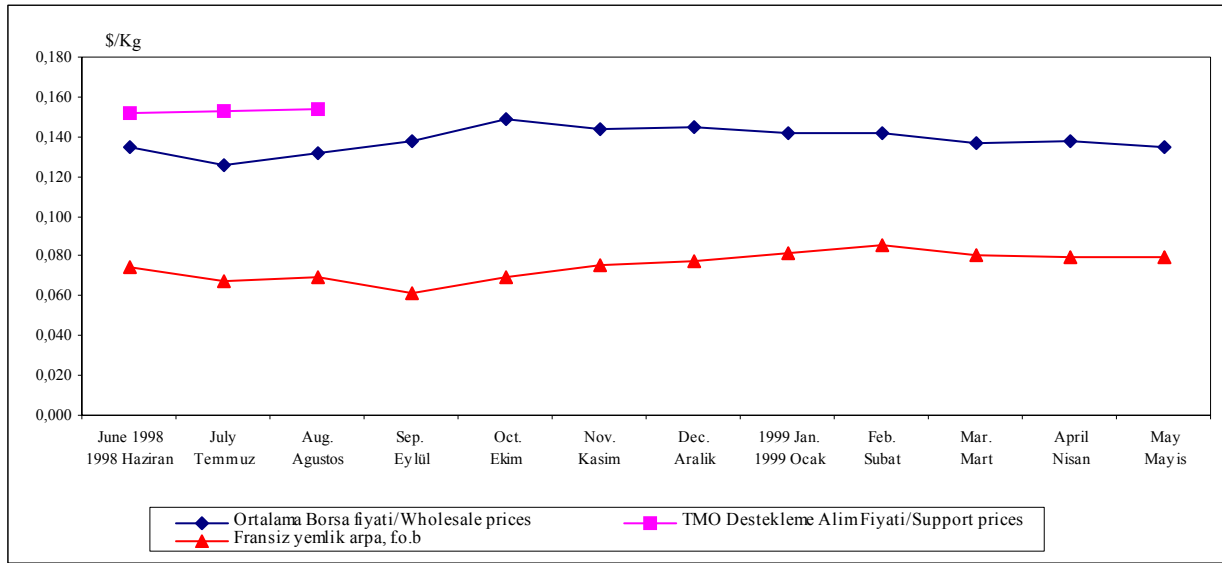
1998/99 piyasa yılında yemlik tahıllar ithalatının bir önceki yıla göre 64 bin tonluk bir artışla 1 milyon tona yükseldiği tahmin edilmektedir. Diğer yandan 1997/98 piyasa yılında 985 bin ton olan yemlik tahıllar ihracatının 1998/99 yılında 1,208 milyon tona yükseleceği beklenmektedir (Tablo 4).

Arpa

Arpa Fiyatları Dünya Fiyatlarının Üzerinde Seyretti

1998/99 piyasa yılı Haziran ayında TMO'nun destekleme alım fiyatı 39.750 TL/Kg (151 \$/Ton) iken aynı tarihte tahıl borsalarında ortalama fiyat 35.245 TL/Kg (134 \$/Ton) olarak gerçekleşmiştir. Yine aynı tarihte Fransız yemlik arpa f.o.b. fiyatı ise 74 \$/Ton idi. Bu ayda yurtiçi fiyatların dünya fiyatının yaklaşık iki katı olarak gerçekleştiği görülmektedir. Yıl boyunca ortaya çıkan

gelişmelere bağlı olarak yurtiçi fiyatlar, dünya fiyatlarının oldukça üzerinde seyretti. Ağustos ayında Borsa fiyatı Fransız yemlik arpa f.o.b ihraç fiyatının 62 \$/Ton üzerinde iken bu fark 1998 Ekim ayında 80 \$/Ton'a çıkmıştır. Aynı şekilde 1998 Ağustos ayında destekleme fiyatı ile dünya fiyatı arasındaki 77 \$/Ton iken bu fark 1998 Ağustos ayında yaklaşık 85 \$/Ton'a çıkmıştır. (Şekil 3).



Şekil 3 - Aylar İtibariyle Türkiye Beyaz Arpa Toptan, Destekleme ve Dünya İhraç Fiyatları
Figure 3 – Monthly Turkish Barley Wholesale, Support and World Barley Export Prices

Arpa Ekilen Alan, Verim ve Üretim Rekor Bir Seviyeye Yükseldi

1998/99 piyasa yılında ekilen alanda bir önceki yıla göre 70 bin hektarlık bir artış oldu. Ekiliş alanları 1990 yılından beri devamlı bir artış göstererek 1998 yılında 3,77 milyon hektarlık rekor bir düzeye yükseldi. Bu artışların en önemli sebebi ise özellikle arpa ekiliş alanlarının en yüksek olduğu Orta Anadolu ve Geçit Bölgelerinde süne ve kımıl zararından dolayı buğday ekilişinin azalması ve arpanın bazı ekim nöbeti sistemlerinde buğdaya oranla daha iyi performans göstermesidir. 1994/95 yılından itibaren verimde istikrarlı bir artış gözlenmektedir. 1998 yılında gerçekleşen 2387

Kg/Ha'lık verim cumhuriyet tarihinden beri en yüksek verim olarak rekor bir seviyeye yükseldi. DİE'nin son tahminine göre 1998/99 yılında üretim bir önceki yıla göre 800 bin ton artış göstererek 9 milyon tona yükselerek verimde olduğu gibi rekor bir seviyeye yükseldi. (Tablo 5).

Arpa Arz ve Kullanımının Arttığı, Stokların Düştüğü Tahmin Ediliyor

1998/99 piyasa yılında gerçekleşen üretim artışı ve bir önceki yıldan devreden stoklardaki artışa bağlı olarak toplam arpa arzının yaklaşık 0,6 milyon tonluk bir artışla 10,12 milyon tona yükseldiği tahmin edilmektedir.

Tablo 5 - Türkiye'de Arpa Durum ve Tahmini: 1997/98-1999/00
Table 5 - Barley Supply and Use in Turkey : 1997/98-1999/00

	1997/98	1998/99 (Tahmin)	1999/00 (Öngörü)	
	Bin Hectar (Thousand Hectares)			
Ekilen Alan	3.700	3.770	3.800	Area sown
	Kg/Ha			
Verim	2.216	2.387	2.105	Yield
ARZ	Bin Ton (Thousand Metric Tons)			SUPPLY
Üretim	8.200	9.000	8.000	Production
Kayıp ve Zıyan	738	990	720	Loss and Waste
Net Üretim	7.462	8.010	7.280	Net Production
İthalat	26	200	100	Imports
1 Haziran Stokları	2.007	1.914	1.871	Beginning Stocks
Toplam Arz	9.495	10.124	9.251	Total Supply
KULLANIM				DISAPPEARANCE
Malt	175	180	185	Malt
Tohum	740	754	760	Seed
Toplam Yem	5.689	6.119	5.840	Total Feed
Toplam Yurtiçi	6.604	7.053	6.785	Total Domestic Use
İhracat	977	1.200	900	Exports
Toplam Kullanım	7.581	8.253	7.685	Total Disappearance
YIL SONU STOKLARI				ENDING STOCKS
Toplam Stoklar	1.914	1.871	1.566	Total
TMO Stokları	210	151	100	TMO Stocks
TMO Alımları	1.800	1.915	1.500	TMO Purchases
	Yüzde (%)			
Stok/Kullanım oranı	25,2	22,7	20,4	Stock-Use Ratio
Yem/T.Yurtiçi Kullanım Oranı	86,1	86,8	86,1	Feed-T. Domestic Use Ratio
FİYATLAR				PRICES
Çiftçinin Eline Geçen (TL/Kg)	23.540	38.000	58.000	Received by Farmers
TMO Destekleme Alım Fiyatı (TL/Kg)	24.750	39.750	60.000	Support Price (TL/Kg)
TMO Destekleme Alım Fiyatı (\$/Kg)	0,177	0,152	0,145	Support Price (US \$/Kg)

Kaynak : Ek Tablo 5

Source : Appendix Table 5

Toplam yem kullanımının yaklaşık 400 bin tonluk bir artışla 6,12 milyon tona yükselmesi beklenmektedir. Malt üretimi için kullanılan arpa miktarının bir önceki yıla göre 5 bin ton artışla 180 bin tona yükseldiği tahmin edilmektedir. Diğer yandan arpa ihracatı bir önceki yıla göre yaklaşık 223 bin tonluk bir artışla 1,2 milyon ton olacağı tahmin edilmektedir. Bu beklentilerin ışığı altında arpa kullanımının 1998/99 yılında bir önceki yıla göre yaklaşık 0,67 milyon ton artarak 8,25 milyon tona yükseldiği tahmin edilmektedir. Yem olarak arpa kullanımının toplam yurtiçi kullanımdaki payı 0,7 puanlık bir artışla yüzde 86,1'e yükseldiği tahmin edilmektedir. Arpa arzındaki artışın arpa kullanımındaki artıştan az olmasından dolayı stok/kullanım oranının yüzde 25,1'den yüzde

20,2'ye düştüğü tahmin edilmektedir (Tablo 5).

Arpa İthalatının ve İhracatının Arttığı Tahmin Ediliyor

1998/99 piyasa yılında arpa ithalatının (arpa eşdeğeri) bir önceki yıla göre 195 bin ton artarak 220 bin tona yükseleceği tahmin edilmektedir. Bu ithalatın içinde arpanın (işlenmemiş) payının 200 bin ton dolayında olduğu tahmin edilmektedir. 1998/99 piyasa yılında üretimin rekor seviyede olmasına rağmen, dünya fiyatlarının düşüklüğü yanında gümrük vergilerinin piyasa yılının ilk aylarında düşük olması yemlik ve maltlık arpanın ithalatını arttırmıştır. Bu durumda malt ithalatı bir önceki yıla göre düşmüştür. Viski ve bira ithalatının ise arttığı gözlenmektedir.

Diğer yandan 1997/98 piyasa yılında alım politikasından dolayı biriken stokların eritilmesi için TMO 1,045 milyon tonluk bir arpa ihracatı gerçekleştirmiştir. Arpa ürünleri (arpa eşdeğeri) ihracatı ise yıllara göre dalgalı bir seyir izlemektedir (Ek Tablo 5).

Arpa Politikaları Değişti

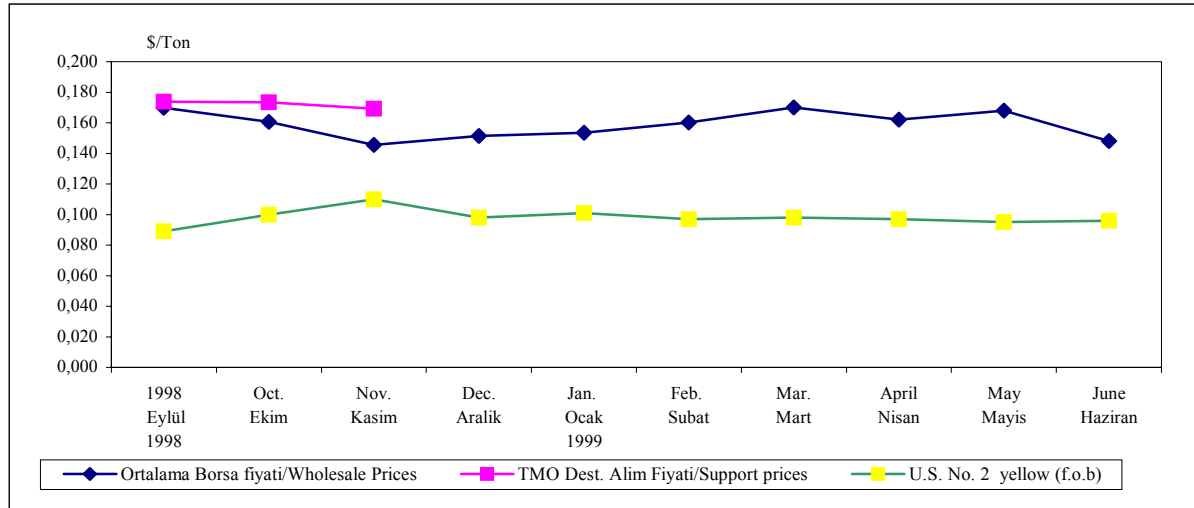
Destekleme alım fiyatları Beyaz Arpa için 39.750 TL, Siyah ve Çakır Arpa için 37.100 TL olarak açıklandı. Bu fiyatlara Temmuz, Ağustos ve Eylül ayları için 1.250 TL/Kg ilave yapıldı. Beyaz arpanın 39.750 TL'lik destekleme alım fiyatı, geçen yılın aynı ayı için 24.750 TL olan destekleme alım fiyatına göre nominal olarak yüzde 61 artış ve dolar cinsinden ise yüzde 1 lik bir artış demektir. TMO 1998/99 piyasa yılında geçen yıl olduğu gibi dünya fiyatlarının üzerinde yüksek destekleme fiyatıyla 1,915 milyon tonluk bir arpa alımı yaptı.

1998/99 yılında TMO yaptığı yüksek alım miktarından dolayı stokları eritmek ve finansman sağlamak için, destekleme alım fiyatlarının

neredeyse 85\$ altına düşmüş bulunan dünya fiyatlarından arpa ihraç etmek zorunda kaldı. İç piyasada ise özellikle yem sanayicilerine yönelik olmak üzere vadeli satışlara başladı.

1998 Eylül ayında tohumluk dışındaki arpa ithalatından alınan gümrük vergisi yüzde 20'den yüzde 50' ye ve Kasım ayında da yüzde 50'den yüzde 85' yükseltildi.

Mısır



Mısır Yurtiçi Fiyatları Dünya Fiyatlarının Üzerinde Seyretti

1998/99 piyasa yılı Eylül ayında TMO'nun destekleme alım fiyatı 47 700 TL/Kg (174 \$/Ton) iken aynı tarihte tahıl borsalarında ortalama fiyat 46 567 TL/Kg (170 \$/Ton) olarak gerçekleşmiştir.

Yine aynı tarihte U.S.No.2 Yellow (f.o.b) ihraç fiyatı 89 \$/Ton idi. Bu ayda yurtiçi fiyatların dünya fiyatlarının yaklaşık iki olarak gerçekleşmiştir.

Şekil 4 - Aylar İtibariyle Mısır Toptan, Destekleme ve İhraç Fiyatı

Figure 4 – Monthly Turkish Corn Wholesale, Support and World Export Prices

Destekleme mısır alımlarının yapıldığı sonraki iki ayda Borsa ve Destekleme alım fiyatları arasındaki fark açılmış ve Destekleme alım fiyatı Kasım ayında U.S No. 2 yellow (f.o.b) fiyatının yaklaşık

58 \$/Ton üzerinde gerçekleşmişlerdir. 1999 Ocak ayında Borsa ortalama fiyatı U.S.No. 2 yellow fiyatının 52 \$/Ton üzerinde kalmış, Nisan ve Mayıs aylarında ise bu fark giderek artmıştır (Şekil 5).

Mısır Ekilen Alan Arttı, Verim ve Üretim Arttı

Son yıllarda 485 ile 550 bin hektar arasında değişen mısır ekim alanı 1998/99 piyasa yılında bir önceki yıla göre 5 bin hektar artarak 550 bin hektara yükseldi. Diğer yandan hibrid mısır tohumluğu

kullanımının artmasından ve hava koşullarının iyi gitmesinden dolayı verim hektar başına 181 kg artarak 4 182 Kg/Ha'a yükseldi. Üretim ise 220 bin ton artarak 2,3 milyon ton oldu (Tablo 6).

Tablo 6 - Türkiye'de Mısır Durum ve Tahmini: 1997/98-1999/00

Table 6 - Turkey Corn Supply and Use : 1997/98-1999/00

	1997/98	1998/99	1999/00	
		Tahmin	Öngörü	
		(Estimated)	(Projected)	
	Bin Hektar	(Thousand	Hectares)	
Ekilen Alan	545	550	555	Area Sown
		Kg/Ha		
Verim	3.817	4.182	4.324	Yield (Production/Area Sown)
	Bin Ton	(thousand	metric tons	
ARZ				SUPPLY
Üretim	2.080	2.300	2.400	Production
Kayıplar	104	115	120	Loss and Waste
Net Üretim	1.976	2.185	2.280	Net Production
İthalat	755	800	800	Imports
Başlangıç Stokları	573	398	382	Beginning Stocks
Toplam Arz	3.304	3.383	3.462	Total Supply
KULLANIM				DISAPPEARANCE
Tohum	14	14	14	Seed
Yem	1.799	1.864	1.950	Feed
Gıda	1.087	1.114	1.200	Food
Toplam Yurtiçi	2.899	2.992	3.164	Total Domestic Appearance
İhracat	7	8	8	Exports
Toplam Kullanım	2.906	3.000	3.172	Total Disappearance
31 Mayıs Stokları				Ending Stocks
Toplam Stoklar	398	382	290	Total
TMO Stokları	46	14	50	TMO Stocks
TMO Alımları	500	646	688	TMO Purchases
		Yüzde (%)		
Stok/Kullanım Oranı	13,7	12,7	9,2	Stock/Use Ratio
Yem Kullanım Oranı	62,0	62,3	61,6	Feed-Total Domestic Use
Fiyatlar				Prices
Çiftçinin Eline Geçen (TL/Kg)	25.500	45.000	60.000	Received by Farmers (TL/Kg)
TMO Destekleme Alım Fiyatı (TL/Kg)	29.700	47.700	68.000	Support Price (TL/Kg)
TMO destekleme Alım Fiyatı (\$/Kg)			0,165	Support price (\$/Kg)

Kaynak : Ek Tablo 6

Source : Appendix Table 6

Mısır Arz ve Kullanımının Arttığı, Stokların Düştüğü Tahmin Ediliyor

Yemlik Tahıllar TEAE

Bir önceki yıldan devreden stoklardaki ve üretimdeki artışından dolayı mısır arzının 1998/99 piyasa yılında 80 bin ton artarak 3,383 milyon tona yükseldiği tahmin ediliyor (Şekil 25). Kanatlı hayvanların beslenmesinde kullanılan karma yeme olan talebin bu sektörü canlandırması nedeniyle karma yem üretiminde kullanılan mısırın yaklaşık 65 bin ton artarak 1998/99 yılında 1,864 milyon tona yükseldiği tahmin edilmektedir. Küçük alanlarda üretilip, yerel olarak kullanılan ve gıda sanayinde kullanılan mısırın 86 bin tonluk bir artışla 1,2 milyon tona yükseldiği tahmin edilmektedir. Mısırın gıda sanayinde özellikle mısır nişastası (Ek Tablo 19) üretiminde ve son yıllarda mısır şurubu ve diğer unlu gıda üretiminde kullanımını giderek artmaktadır. Bu beklentilerin ışığı altında toplam mısır kullanımının 100 bin ton artarak 3 milyon tona yükselmesi beklenmektedir. Diğer yandan 1998/99 yılında yem/yurtiçi kullanım oranının yüzde 62'den, yüzde 62,3'e çıktığı, stok/kullanım oranının ise yüzde 13,7'den, yüzde 12,7'ye düştüğü tahmin edilmektedir. Son yıllarda artan mısır ve mısır ürünleri ithalatının (mısır eşdeğeri) kullanımının üzerinde ithal edilmesinden dolayı stoklar arttı ve 1997/98 yılı sonunda stoklar bir önceki yıla göre yaklaşık 85 bin ton gerileyerek 398 bin tona düştü. 1998/99 piyasa yılında ise stokların 16 bin ton düşerek 382 bin tona gerilemesi beklenmektedir (Tablo 6).

İthalatın Düştüğü, İhracatın Aynı Seviyede kaldığı tahmin Ediliyor

1998/99 piyasa yılında mısır ve mısır ürünleri (mısır eşdeğeri) ithalatının 755 bin tondan 800 bin tona yükseldiği tahmin edilmektedir. Mısır (işlenmemiş) ithalatı özellikle artan yem ihtiyacını karşılamak için 1994/95 piyasa yılından itibaren büyük miktarlara ulaşmıştır. Mısır tohumluğu

ithalatının artan hibrit tohum talebinden dolayı artması beklenilmektedir.

Mısır nişastası (mısır eşdeğeri) ithalatının yıllar itibariyle artan bir trende sahip olduğu gözlenmektedir. 1994/95 piyasa yılında yaklaşık 38bin, 1995/96 yılında 46 bin ton olan mısır nişastası ithalatı, 1996/97 piyasa yılında 55 bin ton ve 1997/98 piyasa yılında 63 bin tona yükseldi. 1998/99 piyasa yılında ise 80 bin ton olması beklenmektedir. Tatlı mısır, mısır unu ve unlu mamulleri de içeren diğer mısır ürünleri ithalatı (mısır eşdeğeri) yıllar itibariyle yaklaşık 1-2 bin ton arasında değişmektedir. 1998/99 piyasa yılında bu miktarların değişmeyeceği tahmin edilmektedir. 1993/94 yılında 125 bin ton gibi son yılların en yüksek rakamına ulaşan mısır (işlenmemiş) ihracatı son yıllarda 3-6 bin ton arasında değişmektedir. Mısır tohumluğu ihracatı 2-3 bin ton civarındadır. 1997/98 yılında gerçekleşen 4625 ton mısır nişastası ihracatının 1998/99 piyasa yılında 6300 tona yükseldiği tahmin edilmektedir (Ek Tablo 6).

Mısır Politikaları Değişti

1998/99 piyasa yılında mısır destekleme alım fiyatları, bir önceki yıldaki gibi yüksek bir reel artışı içermemesine rağmen, dünya fiyatlarının oldukça üzerinde açıklandı. Destekleme alım fiyatı 1998/99 yılı için 47 700 TL olarak açıklandı. Bu fiyata Ekim ve Kasım aylarında 1 500 TL ilave edildi.

1997/98 yılında 500 bin tonluk alım yapan TMO 1998/99 piyasa yılında 646 bin ton mısır aldı. Arpada olduğu gibi yılın yarısından itibaren iç piyasaya vadeli satışlara başladı. 1998 Eylül ayında yüzde 20'den yüzde 35'e yükseltilecek gümrük vergisi 1998 Kasım ayında TMO'non stoklarını eritmek için yüzde 60 yükseltildi. Bu amaca erişikten sonra ise 1999 Mayıs ayında yüzde 30'a düşürüldü.

Dünyada Tahmin:1999/2000

Yemlik Tahıllar

Üretimde Artış Bekleniyor

USDA'nın Temmuz ayı projeksiyonları 1999/00 piyasa yılında dünya yemlik tahıllar üretiminin 1998/99 yılına kıyasla yaklaşık 6 milyon tonluk bir artışla 884,56 milyon ton olacağını öngörmektedir (Tablo 1). Bu artışın daha çok Çin, Arjantin ve BDT ülkeleri için öngörülen üretim artışlarından kaynaklanması beklenmektedir. Özellikle Çin'de 1999/00 piyasa yılı üretiminin bir önceki piyasa yılına kıyasla yaklaşık 8 milyon ton artışla 143,1 milyon tona yükseleceği, diğer yandan başlıca ihracatçı ülkeler olan ABD, Kanada ve Avustralya'da üretimde düşüşler olacağı öngörülmektedir. FAO'nun Haziran ayı üretim öngörüsü USDA projeksiyonlarının 7 milyon ton üzerindedir. FAO 1999/00 yılında yemlik tahıllar üretiminin 891 milyon ton olacağını öngörmektedir. Öte yandan IGC projeksiyonlarına göre 1999/00 piyasa yılında üretimin bir önceki yıla göre 11 milyon ton azalarak 876 milyon tona gerilemesi beklenmektedir.

Arz, Kullanım ve Stokların Artacağı Öngörülüyor

USDA'nın Temmuz 1999 projeksiyonlarına göre, dünya yemlik tahıllar arzının 1998/99 piyasa yılındaki 1117,8 milyon tondan 1999/00 yılında 1132,5 milyon tona yükseleceği beklenmektedir. Dünya yemlik tahıllar arzında beklenen yaklaşık 15

milyon tonluk bu artışın asıl kaynağını, üretimde beklenen artış ve 1997/98 piyasa yılındaki yıl sonu stoklarındaki artış oluşturuyor (Tablo1). Dünya yemlik tahıllar kullanımının ise 1998/99 piyasa yılına göre yaklaşık 14 milyon tonluk bir artış ile 988,4 milyon tona yükseleceği öngörülmüştür. 1998/99 piyasa yılında yüzde 65,95 olan yem/yurtiçi kullanım oranının 1999/00 yılında yüzde 65,74'e gerilemesi beklenmektedir. Dünya yemlik tahıllar stoklarının bir önceki yıla göre 3,5 milyon ton artarak 144 milyon tona yükseleceği öngörülmektedir.

Dünya Ticaretinin Artacağı Öngörülüyor

USDA projeksiyonlarına göre, dünya yemlik tahıllar ithalatı 0,17 tonluk bir artışla 1999/00 piyasa yılında 104,28 milyon tona yükselecektir. (Tablo 1). Son iki yılda krizden etkilenen ve başlıca ithalatçı olan Güneydoğu Asya Ülkelerinin ve Güney Kore'nin ithalatlarında artış beklenmektedir (Ek Tablo 1). Diğer yandan FAO, 1999/00 yılında dünya yemlik tahıllar ithalatının bir önceki yıla kıyasla 1 milyon ton artarak 92 milyona yükseleceğini öngörmektedir. Yine IGC 1999/00 yılında üretimin bir önceki yıla göre 2 milyon ton artarak 96 milyon ton olacağını öngörmektedir.

Arpa

Üretimde Gerileme Bekleniyor

USDA'nın Temmuz Projeksiyonları dünya arpa üretiminin 1999/00 piyasa yılında bir önceki yıla kıyasla 3,8 milyon tonluk bir azalışla 133,02 milyon tona düşeceğini öngörmektedir (Tablo 2). Bu azalışın daha çok Avrupa Birliği'nde üretimin düşmesinden kaynaklanacağı beklenmektedir. 1998/99 piyasa yılında Avrupa Birliği Ülkelerinde üretimin 2,5 milyon ton azalarak 49,4 milyon tona düşeceği öngörülmektedir. Başlıca ihracatçı ülkelerden olan Avustralya, Kanada ve ABD'de 1999/00 yılında üretimde gerileme beklenmektedir (Ek Tablo 2).

Arpa Arz, Kullanım ve Stokların Gerileyeceği Öngörülüyor

USDA'nın Temmuz 1999 Projeksiyonları, dünya arpa arzının 1999/00 piyasa yılında bir önceki yıla göre yaklaşık 6,5 milyon tonluk bir azalışla 182,21 milyon tona gerileyeceğini öngörmektedir (Tablo2). Bu azalışın 1999/00 yılında beklenen üretim azalışı ve bir önceki yıl üretiminin düşüklüğünden dolayı devreden stoklardaki düşmeden kaynaklanacağı beklenilmektedir.

Yemlik Tahıllar TEAE

Dünya arpa kullanımının ise 1999/00 piyasa yılında bir önceki yıla kıyasla yaklaşık 3 milyon tonluk bir azalışla 157,64 milyon tona gerileyeceği öngörülmektedir. 1998/99 piyasa yılında yüzde 68,21 olan yem/yurtiçi kullanım oranının 1998/99 piyasa yılında yüzde 67,53'ye çıkması beklenilmektedir (Tablo 2). Stok/kullanım oranının ise 1998/99 de yüzde 17,78 iken 1999/00 yılında yüzde 15,53'e gerileyeceği öngörülmektedir.

Dünya Arpa İthalatının Artacağı Öngörülüyor

1998/99 piyasa yılında dünya arpa ithalatının bir önceki yıla kıyasla 0,8 milyon tonluk bir artışla 20,64 milyon tona yükseleceği beklenmektedir. Dünyada en fazla arpa ithalatı yapan Suudi Arabistan'ın ithalatının 1999/00 yılında bir önceki yıla kıyasla 0,8 milyon tonluk bir artışla 5 milyon tona yükseleceği öngörülmektedir.

Mısır

Mısır Üretiminde Artış Bekleniyor

USDA'nın Temmuz 1999 projeksiyonları, dünya mısır üretiminin 1999/00 piyasa yılında bir önceki yıla göre 14 milyon tonluk bir artışla 606,2 milyon tona yükseleceğini öngörmektedir (Tablo 3). Bu artışın daha çok Çin'deki üretim artışından kaynaklanacağı beklenmektedir. Çin' de 1999/00 piyasa yılında üretimin bir önceki yıla kıyasla yaklaşık 8 milyon tonluk bir artışla 132 milyon tona yükseleceği öngörülmektedir. Başlıca ihracatçı ülkelerden ABD'de 1999/00 piyasa yılında üretimin bir önceki piyasa yılına göre yaklaşık 2 milyon tonluk bir azalışla 245,12 milyon tona yükseleceği beklenilmektedir. Başlıca ihracatçı ülkelerden Arjantin de mısır üretiminin 1999/00 piyasa yılında bir önceki yıla göre 1,7 milyon tonluk bir artışla 15,5 milyon tona yükselmesi beklenirken diğer ihracatçı ülkelerden Güney Afrikada yaklaşık 1,5 milyon tonluk bir artışla 8milyon tona yükseleceği öngörülmektedir (Ek Tablo 3).

Mısır Arz ve Kullanımının Artacağı Stokların Aynı Kalacağı Öngörülüyor

USDA'nın Temmuz 1999 projeksiyonlarına göre dünya mısır arzının 1999/00 piyasa yılında bir önceki yıla göre yaklaşık 14 milyon ton artışla

776,63 milyon tona yükseleceğini öngörmektedir (Tablo 3). Bu artışın asıl kaynağını öngörülen üretim artışı oluşturmaktadır. Dünya mısır kullanımının ise 1999/00 piyasa yılında bir önceki yıla göre yaklaşık 17 milyon tonluk bir artışla 670,2 milyon tona yükseleceği öngörülüyor. Diğer yandan 1998/99 piyasa yılında yüzde 70,34 olan yem/yurtiçi kullanım oranının 1999/00 piyasa yılında yüzde 70,01'e düşmesi beklenmektedir. Bu gelişmelere bağlı olarak 1998/99 yılında yüzde 15,16 olan stok/kullanım oranının 1999/00 yılı sonunda yüzde 15,88 yükseleceği öngörülmektedir (Tablo 3).

Dünya Mısır İthalatının Gerileyeceği Öngörülüyor

USDA'nın projeksiyonları Dünya mısır ithalatının 1998/99 piyasa yılında bir önceki yıla göre yaklaşık 1,2 milyon tonluk bir azalmayla 72,05 milyon tona gerileyeceğini öngörmektedir (Tablo 3). Başlıca ithalatçı ülkeler olan Güneydoğu Asya Ülkeleri ve Güney Kore'nin bölgede görülen krizin etkisinin azalmasıyla birlikte ithalatlarını arttırmaları beklenmektedir (Ek Tablo 3).

Türkiye'de Tahmin : 1999/00

Yemlik Tahıllar

Yemlik Tahıllar Üretimini Gerileyeceği Öngörülüyor

1999/00 piyasa yılında Türkiye Yemlik tahıllar üretiminin bir önceki yıla göre 667 bin tonluk bir azalışla 10,070 milyon tona gerilemesi beklenilmektedir (Tablo 4).

Yemlik Tahıllar Arz ve Kullanımını Gerileyeceği Öngörülüyor

1999/00 piyasa yılında Türkiye yemlik tahıllar arzının 557 bin tonluk bir azalışla 13,465 milyon tona gerileyeceği tahmin edilmektedir. Türkiye yemlik tahıllar kullanımının ise 1999/00 piyasa yılında bir önceki yıla göre 428 bin tonluk bir

artışla 11,367 milyon tona yükseleceği öngörülmektedir .

Diğer yandan yem/yurtiçi kullanım oranının 1,16 puanlık bir azalışla yüzde 79,36'a gerileyeceği tahmin edilmektedir (Tablo 4).

Yemlik Tahıllar İthalatının ve İhracatının Gerileyeceği Öngörülüyor

1997/98 piyasa yılında Türkiye yemlik tahıllar ithalatının bir önceki yıla göre 100 bin tonluk bir azalışla 900 bin tona ve ihracatının ise 300 bin tonluk bir azalışla 908 bin tona gerileyeceği öngörülmektedir (Tablo 4).

Arpa

Arpa Destekleme Fiyatları Dünya Fiyatlarının Çok Üzerinde Belirlendi

1999/00 piyasa yılında destekleme alım fiyatları dünya fiyatlarının çok üzerinde belirlendi. Destekleme alım fiyatları Beyaz arpa için 60 000 TL/Kg (145\$/Ton) ve Siyah ve Çakır arpa için 56 000 TL/Kg (134 \$/ton) olarak açıklandı. Haziran ayı için geçerli olan bu fiyatlara Temmuz, Ağustos ve Eylül aylarında 1250 TL/Kg tutarında ilave yapılacak. 1999 Haziran ayında Fransız yemlik arpa f.o.b fiyatı 74 \$/Ton idi.

Arpa Ekilen Alan, Verim ve Üretim Artacağı Öngörülüyor

Son yıllarda üreticilerin yukarıda bahsedilen nedenlerden dolayı arpa üretimine yönelmesinin devam edeceği ve ekim alanlarında 30 bin hektarlık bir artış olacağı tahmin edilmektedir.

Hava koşullarının kötü gitmesine bağlı olarak verimin 2387 Kg/Ha dan 2105 Kg/Ha gerileyeceği beklenilmektedir. Bu beklentilerin ışığı altında 1998 yılında arpa üretiminin 8 milyon ton olacağı öngörülmektedir (Tablo 5).

Arpa Arz ve Kullanımını Gerileyeceği, Stokların Azalacağı Öngörülüyor

Arpa üretiminde beklenen azalmadan dolayı arzın

yaklaşık 875 bin ton azalarak 9,25 milyon tona gerileyeceği öngörülmektedir.

1999/00 piyasa yılında toplam arpa kullanımının bir önceki yıla kıyasla yaklaşık 465 bin tonluk bir azalışla 7,685 milyon tona gerilemesi beklenmektedir. Diğer yandan yem/yurtiçi kullanım oranının yüzde 86,8 den yüzde 86,1'e gerileyeceği öngörülmektedir.

Dönem sonu arpa stoklarının ise tamamen TMO'nun iç ve dış piyasalara yapacağı arpa satışlarına bağlı olacağı tahmin edilmektedir.

Arpa İthalatının Azalacağı, İhracatın İse Artacağı Öngörülmektedir

Arpa ithalatının 1999/00 piyasa yılında bir önceki yıla göre 100 bin ton'luk bir azalışla 100 bin tona düşmesi beklenilmektedir. Malt ithalatının artacağı, bira ve viski ithalatının ise azalacağı öngörülmektedir.

1998/99 piyasa yılında TMO'nun arpa alımını azaltacağı ve bu yüzden de bir önceki yıla kıyasla 700 bin ton bir azalışla 1,2 milyon ton ihracat yapacağı öngörülmektedir.

Mısır

Mısır Destekleme Alım Fiyatları Dünya Fiyatlarının Üzerinde Belirlendi

1999/00 piyasa yılı için mısır destekleme alım fiyatları Haziran ayı içinde 68 000 TL (165 \$/Ton) olarak açıklandı. Bu fiyatlara Ekim ve Kasım aylarında 1500 TL ilave edilecek. Aynı ayda dünya fiyatları U.S.No.2 yellow (f.o.b) 89 \$/ Ton idi.

Mısır Ekim Alanı, Verim ve Üretiminin Artacağı Tahmin Ediliyor

Mısır ekim alanının, özellikle Çukurova Bölgesi'nde pamuk yerine birinci ürün ve buğdaydan sonra ikinci ürün olarak ve GAP yöresinde ekilişlerin artmasından dolayı 1999/00 piyasa yılında 5 bin hektar artarak 555 bin hektara yükseleceği öngörülmektedir. 1999/00 yılında hava koşullarının iyi gitmesi durumunda hibrid mısır kullanımının da arttığı tahmin edilerek verimin bir önceki yıla göre yaklaşık yüzde 0,12'luk bir artışla 4 324 Kg/Ha olacağı beklenilmektedir (Tablo 5). Bu beklentilerin ışığı altında 1999 yılı mısır üretiminin 2,4 milyon ton olacağı öngörülmektedir.

Mısır Arz ve Kullanımının Artacağı Stokların Azalacağı Öngörülmüyor

Bir önceki yıldan devreden stoklar ve üretim ve ithalat artışı beklentisinden dolayı 1999/00 yılı

toplam mısır arzının bir önceki yıla göre yaklaşık 130 bin tonluk bir artışla 3,512 milyon tona yükseleceği beklenilmektedir. Gelişen beyaz et ve yumurta tavukçuluğu üretiminin talebini karşılamak için karma yem üretiminde kullanılan mısırın yaklaşık 84 bin tonluk bir artışla 1,950 milyon tona yükseleceği tahmin edilmektedir. Mısır nişastası ve diğer mısır ürünleri sanayinin gelişmesinden dolayı bu sanayilerin mısır kullanımında yaklaşık 86 bin tonluk bir artış beklenmektedir. Bu beklentilerin ışığı altında toplam mısır kullanımının yaklaşık 172 bin tonluk bir artışla 3,172 milyon tona yükselmesi beklenilmektedir. Diğer yandan 1999/00 piyasa yılında yem/kullanım oranının yüzde 62,3'den yüzde 61,6' e gerileyeceği, stok/kullanım oranının ise yüzde 12,7'den yüzde 10,7'ye düşeceği öngörülmektedir (Tablo 5).

İthalatın ve İhracatın Artacağı Öngörülmüyor

Dünya fiyatlarının düşük düzeyde seyretmesinden, ithalatçı ülkelerden sağlanan kredi kolaylıklarından dolayı mısır ithalatının bir önceki yıla göre 50 bin tonluk bir artışla 1999/00 piyasa yılında 850 bin tona çıkacağı beklenilmektedir. Mısır ürünleri ithalatının bir önceki yıl seviyesinde olacağı öngörülmektedir.

EK TABLOLAR***APPENDIX TABLES***

Ek Tablo 1 - Dünya Yemlik Tahıllar Arz, Kullanım ve Ticareti (Milyon Ton) : 1997/98-1999/00 a/
Appendix Table 1 - World Feed Grains Supply and Use (mmt) : 1997/98-1999/00 a/

	Arz Supply			Toplam Arz Total Supply	Kullanım Use			Toplam Kullanım Total Use	Bitiş Stokları Ending Stocks
	Başlangıç Stokları Beginning Stocks	Üretim Production	İthalat Imports		Yurtiçi b/ Domestic Toplam Total	İhracat Exports			
	1997/98								
Dünya c/	128,22	880,48	99,17	1108	581,72	873,17	100	973,47	135,52 World c/
Başlıca ihracatçı Ülkeler d/	36,08	327,74	4,72	368,5	191,43	253,64	67,3	320,98	47,56 Major Exporters d/
ABD	27,01	260,43	2,94	290,4	154,98	206,97	45,3	252,22	38,16 USA
Argentine	1,11	24,67	0,01	25,79	7,5	9,62	13,8	23,37	2,42 Argentine
Australia	0,67	9,49	0	10,16	4,49	5,69	3,34	9,03	1,13 Australia
Canada	4,85	25,12	1,52	31,49	19,88	23,44	3,75	27,19	4,3 Canada
Başlıca ithalatçı Ülkeler e/	27,91	206,72	63,1	297,7	172,98	235,13	22,2	257,35	40,38 Major Importers e/
AB-15	12,21	109,38	16,38	138	74,32	97,64	18	115,63	22,34 EU-15
Doğu Avrupa	5,17	58,57	1,3	65,04	41,63	53,02	3,26	56,28	8,76 East.Europe
Japonya	2,22	0,2	21	23,42	16,24	20,66	0	20,66	2,76 Japan
Meksika	3,7	23,01	7,98	34,69	16,34	31,58	0,36	31,94	2,75 Mexico
Güneydoğu Asya	1,24	13,18	3,29	17,71	11,46	16,15	0,61	16,76	0,95 Southeast Asia
Güney Kore	0,86	0,35	7,6	8,81	6,06	8,31	0	8,31	0,5 South Korea
Seçilmiş Diğerleri									Selected Other
Çin	46,54	114,65	1,54	162,7	93,83	129,43	6,2	135,63	27,1 China
BDT-12 f/	3,29	67,86	1,15	72,3	36,17	57,19	3	60,19	12,11 FSU-12 f/
Rusya	1,2	40,85	0,49	42,54	20,86	33,71	1,57	35,28	7,26 Russia
Ukrayna	1,13	15,46	0,01	16,6	6,82	12,21	1,12	13,33	3,27 Ukraine
	1998/99 Tahmin (Estimated)								
Dünya c/	135,52	878,12	104,11	1118	573,8	870	104	974,27	143,64 World c/
Başlıca İhracatçı Ülkeler d/	47,55	331,79	4,85	384,2	190,58	254,04	71	325,50	59,13 Major Exporters d/
ABD	38,15	271,55	3,06	312,8	154,8	208,13	54,4	262,54	50,22 USA
Arjantin	2,41	18,25	0,01	20,67	7,08	9,2	9,7	18,9	1,77 Argentine
Avustralya	1,14	8,57	0	9,71	3,93	5,12	3,71	8,83	0,88 Australia
Kanada	4,3	26,5	0,77	31,57	20,3	23,73	3	26,73	4,84 Canada
Başlıca ithalatçılar e/	40,38	198,89	62,89	302,2	172,56	236,04	26,9	262,97	39,19 Major Importers e/
AB-15	22,34	104,94	17,07	144,4	73,13	96,64	24	120,59	23,76 EU-15
Doğu Avrupa	8,75	51,09	0,78	60,62	40,33	51,58	2,73	54,31	6,31 East.Europe
Japonya	2,76	0,15	20,84	23,75	16,34	21,24	0	21,24	2,51 Japan
Meksika	2,75	24,4	8,36	35,51	17,34	33,09	0,05	33,14	2,37 Mexico
Güneydoğu Asya	0,94	15,85	2,5	19,29	12,44	17,49	0,2	17,69	1,6 Southeast Asia
Güney Kore	0,5	0,49	7,91	8,9	6,21	8,41	0	8,41	0,49 South Korea
Seçilmiş Diğerleri									Selected Other
Çin	27,1	135,65	2,75	165,5	95,8	131,25	2,55	133,8	31,7 China
BDT-12 f/	12,1	37,84	1,58	51,52	25,98	45,36	1,7	47,06	4,46 FSU-12 f/
Rusya	7,27	18,95	1,1	27,32	13,45	25,4	0,2	25,6	1,72 Russia
Ukrayna	3,26	10,45	0	13,71	5,93	11,02	1,17	12,19	1,52 Ukraine
	1999/00 Öngörü (Projected)								
Dünya c/	143,64	884,56	104,28	1132	578,86	880,52	108	988,39	147,68 World c/
Başlıca ihracatçı ülkeler d/	8,89	62,13	1,29	72,31	35,65	46,15	18,1	64,24	8,07 Major Exporters d/
ABD	50,23	268,7	2,82	321,8	155,33	210,63	54,7	265,29	56,46 USA
Argentine	1,78	20,12	0,01	21,91	7,38	9,5	10,8	20,3	1,61 Argentine
Australia	0,88	7,81	0	8,69	3,46	4,67	3,22	7,89	0,8 Australia
Canada	4,84	25,75	1,03	31,62	20,34	24,08	3,13	27,21	4,41 Canada
Başlıca ithalatçılar e/	39,19	194,43	63,77	297,4	172,22	235,07	29,6	264,63	32,76 Major Importers e/
AB-15	23,77	102,65	17,38	143,8	73,18	96,67	25,7	122,41	21,39 EU-15
Doğu Avrupa	6,31	49,92	0,99	57,22	38,34	49,43	3,68	53,11	4,11 East.Europe
Japonya	2,5	0,16	20,59	23,25	16,34	20,99	0	20,99	2,26 Japan
Meksika	2,38	25,08	8,48	35,94	18,4	33,95	0,05	34	1,94 Mexico
Güneydoğu Asya	1,61	14,26	2,65	18,52	12,59	17,62	0,1	17,72	0,8 Southeast Asia
Güney Kore	0,48	0,49	8,56	9,53	6,81	9,01	0	9,01	0,52 South Korea
Seçilmiş Diğerleri									Selected Other
Çin	31,7	143,1	3	177,8	100,1	136,05	2,55	138,6	39,2 China
BDT-12 f/	4,47	44,22	0,98	49,67	25,37	44,74	1,94	46,68	2,99 FSU-12 f/
Rusya	1,72	23,7	0,55	25,97	12,6	24,55	0,55	25,1	0,87 Russia
Ukrayna	1,53	11,95	0	13,48	6,38	11,37	1,26	12,63	0,85 Ukraine

a/ Yerel piyasa yıllarının toplamı

b/ Toplam kullanım, dünya ithalat ve ihracatı arasındaki farkı yansıtacak şekilde uyarlanmıştır.

c/ Dünya ihracat ve ithalatı piyasa yılları arasındaki farklar, nakil halindeki yemlik tahıllar ve bazı ülke kayıtlarındaki boşluklar nedeniyle farklıdır

d/ ABD, Arjantin, Avustralya, Kanada ve Güney Afrika

e/ Doğu Avrupa, AB-15 (AB ülkeleri arasındaki ihracat ve ithalat dahildir), AB üyesi olmayan Batı Avrupa Ülkeleri, Meksika Japonya, Güney Kore,

Tayvan ve Güneydoğu Asya (Endonezya, Malezya, Filipinler, ve Tayland).

f/ Eski 12 Sovyet Cumhuriyeti (Bu ülkeler arasındaki ithalat ve ihracat dahildir). Baltık Cumhuriyetleri dışındaki eski SSCB.

a/ Aggregate of local marketing years.

b/ Total world use adjusted to reflect the differences in world imports and exports.

c/ World imports and exports may not balance due to differences in marketing years, coarse grains in transit and reporting discrepancies in some countries

d/ USA, Argentine, Australia, Canada and South Africa

e/ Eastern Europe, the EU-15 (includes intra-trade), Non-EU Western Europe, Mexico, Japan, South Korea, Taiwan, and Southeast Asia Includes Indonesia, Malaysia, Philippines, and Thailand).

f/ Includes imports and exports among the nations of the former USSR. Former USSR excluding the Baltic States

Kaynak: ABD Tarım Bakanlığı, Dünya Arz ve Talep Tahminleri

Source: USDA, WASDE.

Ek Tablo 2 - Dünya Arpa Arz, Kullanım ve Ticareti (Bin Ton): 1997/98-1999/00 a/
Appendix Table 2 - World Barley Supply and Use (1000 mt) :1997/98-1999/00 a/

	Arz			Supply		Kullanım			Use		Stok Kullanım Oranı Stock/Use Ratio
	Başlangıç Stokları Beginning Stocks	Üretim Production	İthalat Imports	Arz Supply	Yurtiçi b/ Yem Feed	Toplam Total	İhracat Exports	Toplam Kullanım Total Use	Bitiş Stokları Ending Stocks		
1997/98											
Dünya c/	23.131	154.449	17.821	195.401	101.140	145.792	18.175	163.967	31.788	19,39	World c/
Başlıca ihracatçı ülkeler											Major exporters
Avustralya	363	6.427	0	6.790	2.150	2.950	3.005	5.955	835	14,02	Australia
Kanada	2.919	13.527	20	16.466	10.491	11.791	2.218	14.009	2.457	17,54	Canada
AB-15	6.373	52.518	5.070	63.961	32.070	43.807	7.264	51.071	12.890	25,24	EU-15
ABD	2.383	7.835	876	11.094	3.135	6.879	1.619	8.498	2.596	30,55	USA
Başlıca İthalatçı ülkeler											Major Importes
Suudi Arabistan	1.925	400	3.150	5.475	4.300	4.500	0	4.500	975	21,67	Saudi Arabia
Japonya	838	193	1.449	2.480	1.300	1.600	0	1.600	880	55,00	Japan
Çin	1.166	4.000	1.176	6.342	1.000	5.576	0	5.576	766	13,74	China
Diğer											Selected Others
Doğu Avrupa	975	12.009	443	13.427	8.540	11.463	515	11.978	1.449	12,10	East.Europe
Rusya	290	20800	374	21.464	12050	16700	1502	18.202	3.262	17,92	Russia
1998/99 Tahmin Estimated											
Dünya c/	31.788	136.881	19.866	188.535	95.516	140.034	20.039	160.073	28.462	17,78	World c/
Başlıca ihracatçı ülkeler											Major exporters
Avustralya	835	5.291	0	6.126	1.750	2.550	3.000	5.550	576	10,38	Australia
Kanada	2.457	12.700	20	15.177	10.450	11.750	1.200	12.950	2.227	17,20	Canada
AB-15	12.890	51.952	4.845	69.687	30.750	42.710	11.931	54.641	15.046	27,54	EU-15
ABD	2.596	7.674	610	10.880	3.701	7.404	653	8.057	2.823	35,04	USA
Başlıca İthalatçı ülkeler											Major Importes
Suudi Arabistan	975	400	4.800	6.175	5.300	5.500	0	5.500	675	12,27	Saudi Arabia
Japonya	880	144	1.400	2.424	1.300	1.600	0	1.600	824	51,50	Japan
Çin	766	3.500	2.000	6.266	700	5.500	0	5.500	766	13,93	China
Diğer											Selected Others
Doğu Avrupa	1.449	10.533	390	12.372	8.096	11.006	530	11.536	836	7,25	East.Europe
Rusya	3.262	9.800	150	13.212	8.250	12.750	150	12.900	312	2,42	Russia
1999/00 Projeksiyon Projected											
Dünya c/	28.462	133.017	20.642	182.121	92.513	137.004	20.639	157.643	24.478	15,53	World c/
Başlıca ihracatçı ülkeler											Major exporters
Avustralya	576	5.000	0	5.576	1.650	2.450	2.800	5.250	326	6,21	Australia
Kanada	2.227	12.200	20	14.447	10.100	11.450	1.200	12.650	1.797	14,21	Canada
AB-15	15.046	49.411	5.015	69.472	30.230	42.190	12.431	54.621	14.851	27,19	EU-15
ABD	2.823	6.358	762	9.943	2.939	6.684	653	7.337	2.606	35,52	USA
Başlıca İthalatçı ülkeler											Major Importes
Suudi Arabistan	675	400	5.000	6.075	5.550	5.750	0	5.750	325	5,65	Saudi Arabia
Japonya	824	160	1.400	2.384	1.300	1.600	0	1.600	784	49,00	Japan
Çin	766	3.000	2.100	5.866	700	5.600	0	5.600	266	4,75	China
Diğer											Selected Others
Doğu Avrupa	836	10.230	310	11.376	7.505	10.310	580	10.890	486	4,46	East.Europe
Rusya	312	13500	100	13.912	8150	12650	1000	13.650	262	1,92	Russia

a/ Yerel piyasa yıllarının toplamı

b/ Toplam kullanım dünya ithalat ve ihracatı arasındaki farkı yansıttak şekilde uyarlanmıştır.

c/ Dünya ihracat ve ithalatı piyasa yılları arasındaki farklar, nakil halindeki arpa ve bazı ülke kayıtlarındaki boşluklar nedeniyle farklıdır

a/ Aggregate of local marketing years.

b/ Total world use adjusted to reflect the differences in world imports and exports.

c/ World exports and imports may not balance due to differences in marketing years, grain in transit and reporting discrepancies in some countries.

Kaynak: ABD Tarım Bakanlığı, Ekonomik Araştırma Servisi ve Dış Ülkeler Tarım Servisi, Zaman Serileri.

Source: USDA/ERS-FAS, Time Series.

Ek Tablo 3 - Dünya Mısır Arz, Kullanım ve Ticareti (Milyon Ton) : 1997/98-1999/00 a/
Appendix Table 3 - World Corn Supply and Use (mmt) : 1997/98-1999/00 a/

	Arz Supply			Kullanım Use				Toplam Kullanım Total Use	Bitiş Stokları Ending Stocks	Stok/Kullanım oranı Stock-Use Ratio
	Beginning Stocks	Başlangıç Stokları Üretim Production	İthalat Imports	Toplam Arz Total Supply	Yem Feed	Yurtiçi b/ Domestic Toplam Total	İhracat Exports			
1997/98										
Dünya c/	92,94	573,58	71,13	737,65	407,74	580,1	71,48	651,58	86,43	13,21 World c/
Başlıca İhracatçı Ülkeler d/ ABD	25,63	260,76	0,32	286,71	148,87	198,73	51,61	250,34	36,37	14,53 Major Exporters d/
Arjantin	22,43	233,86	0,22	256,51	139,83	185,09	38,21	223,3	33,21	14,87 USA
Güney Afrika	0,75	19,36	0	20,11	4,8	6,35	12,15	18,5	1,61	8,70 Argentine
Başlıca İthalatçı Ülkeler e/ AB-15	2,45	7,54	0,1	10,09	4,24	7,29	1,25	8,54	1,55	18,15 South Africa
Japonya	13,61	100,88	47,31	161,8	94,69	132,61	12,47	145,08	16,72	11,52 Major Importers e/
Meksika	3,28	38,6	10,22	52,1	30,69	38,82	8,81	47,63	4,47	9,38 EU-15
Güneydoğu Asya	0,93	0	16,42	17,35	11,8	15,9	0	15,9	1,45	9,12 Japan
Güney Kore	2,45	16,93	4,38	23,76	7,15	21,9	0,36	22,26	1,5	6,74 Mexico
Seçilmiş Diğerleri	1,24	12,98	3,28	17,5	11,27	15,95	0,61	16,56	0,94	5,68 Southeast Asia
Çin	0,86	0,09	7,53	8,48	6,05	7,98	0	7,98	0,5	6,27 South Korea
BDT-12 f/	45	104,3	0,29	149,59	91	117,41	6,17	123,58	26,01	21,05 China
Rusya Fed.	0,97	10,66	0,23	11,86	5,4	8,52	0,66	9,18	2,68	29,19 FSU-12 f/
	0,16	2,7	0,12	2,98	1,46	2,4	0,02	2,42	0,56	23,14 Russia
1998/99 Tahmin (Estimated)										
Dünya c/	86,43	592,53	73,35	752,31	408,37	580,58	72,71	653,29	99,02	15,16 World c/
Başlıca İhracatçı Ülkeler d/ ABD	36,38	268,24	1,36	305,98	150,26	201,78	57,6	259,38	46,6	17,97 Major Exporters d/
Arjantin	33,22	247,94	0,51	281,67	141,61	188,48	48,9	237,38	44,29	18,66 USA
Güney Afrika	1,61	13,8	0	15,41	4,4	6	8,5	14,5	0,91	6,28 Argentine
Başlıca İthalatçı Ülkeler e/ AB-15	1,55	6,5	0,85	8,9	4,25	7,3	0,2	7,5	1,4	18,67 South Africa
Japonya	16,72	93,43	48,16	158,31	93,74	132,76	11,04	143,8	14,51	10,09 Major Importers e/
Meksika	4,48	34,49	11,16	50,13	29,61	37,69	8,61	46,3	3,83	8,27 EU-15
Güneydoğu Asya	1,45	0	16,5	17,95	12,1	16,7	0	16,7	1,25	7,49 Japan
Güney Kore	1,5	17,5	5,25	24,25	7,55	22,8	0,05	22,85	1,4	6,13 Mexico
Seçilmiş Diğerleri	0,94	15,65	2,5	19,09	12,25	17,29	0,2	17,49	1,6	9,15 Southeast Asia
Çin	0,5	0,08	7,75	8,33	6,15	7,85	0	7,85	0,48	6,11 South Korea
BDT-12 f/	26	124	0,25	150,25	93	117,25	2,5	119,75	30,5	25,47 China
Rusya Fed.	2,68	5,29	0,7	8,67	4,32	6,94	0,45	7,39	1,28	17,32 FSU-12 f/
	0,56	0,8	0,65	2,01	1,15	1,85	0	1,85	0,16	8,65 Russia
1999/00 Projeksiyon (Projected)										
Dünya c/	98,38	606,2	72,05	776,63	416,45	594,84	75,36	670,2	106,43	15,88 World c/
Başlıca İhracatçı Ülkeler d/ ABD	46,61	268,62	0,35	315,58	150,26	203,43	59,35	262,78	52,8	20,09 Major Exporters d/
Arjantin	44,3	245,12	0,25	289,67	141,61	190,13	48,9	239,03	50,64	21,19 USA
Güney Afrika	0,91	15,5	0	16,41	4,4	6	9,5	15,5	0,91	5,87 Argentine
Başlıca İthalatçı Ülkeler e/ AB-15	1,4	8	0,1	9,5	4,25	7,3	0,95	8,25	1,25	15,15 South Africa
Japonya	14,49	94,12	48,36	156,97	95,19	133,76	12,14	145,9	11,07	7,59 Major Importers e/
Meksika	3,82	35,48	11,31	50,61	30,34	38,42	9,06	47,48	3,13	6,59 EU-15
Güneydoğu Asya	1,26	0	16,25	17,51	12,1	16,45	0	16,45	1,06	6,44 Japan
Güney Kore	1,4	18,5	5	24,9	8,25	23,3	0,05	23,35	1,55	6,64 Mexico
Seçilmiş Diğerleri	1,61	14,06	2,65	18,32	12,4	17,42	0,1	17,52	0,8	4,57 Southeast Asia
Çin	0,48	0,09	8,25	8,82	6,6	8,3	0	8,3	0,52	6,27 South Korea
BDT-12 f/	30,5	132	0,25	162,75	97	121,75	2,5	124,25	38,5	30,99 China
Rusya Fed.	1,28	7,61	0,1	8,99	4,84	7,36	0,55	7,91	1,08	13,65 FSU-12 f/
	0,16	1,8	0,05	2,01	1,15	1,85	0	1,85	0,16	8,65 Russia

a/Yerel piyasa yıllarının toplamı

b/ Toplam kullanım, dünya ithalat ve ihracatı arasındaki farkı yansıtacak şekilde uyarlanmıştır.

c/ Dünya ihracat ve ithalatı piyasa yılları arasındaki farklar, nakil halindeki yemlik tahıllar ve bazı ülke kayıtlarındaki boşluklar nedeniyle farklıdır

d/ ABD, Arjantin, Avustralya, Kanada ve Güney Afrika

e/ Doğu Avrupa, AB-15 (AB ülkeleri arasındaki ihracat ve ithalat dahildir), AB üyesi olmayan Batı Avrupa Ülkeleri, Meksika Japonya, Güney Kore, Tayvan ve Güneydoğu Asya (Endonezya, Malezya, Filipinler, ve Tayland)

f/ Eski 12 Sovyet Cumhuriyeti (Bu ülkeler arasındaki ithalat ve ihracat dahildir). Baltık Cumhuriyetleri dışındaki eski SSCB.

a/ Aggregate of local marketing years

b/ Total world use adjusted to reflect the differences in world imports and exports.

c/ World imports and exports may not balance due to differences in marketing years, coarse grains in transit and reporting discrepancies in some countries

d/ USA, Argentine, Australia, Canada and South Africa

e/ Eastern Europe, the EU-15 (includes intra-trade), Non-EU western Europe, Mexico, Japan, South Korea, Taiwan, and Southeast Asia includes Indonesia, Malaysia, Philippines, and Thailand.

f/ Includes imports and exports among the nations of the former USSR. Former USSR excluding the Baltic States.

Kaynak: ABD Tarım Bakanlığı, Dünya Arz ve Talep Tahminleri.

Source: USDA, WASDE.

Ek Tablo 4 - Türkiye Yemlik Tahıllar Arz ve Kullanımı : 1993/94-1999/00
Appendix Table 4 - Feed Grains Supply and Use in Turkey : 1993/94-1999/00

	1993/94	1994/95	1995/96	1996/97	1997/98	1998/99	1999/00	
	Bin Ton (thousand metric tons)						Tahmin (Estimated)	Öngörü (Projected)
ARZ								SUPPLY
Başlangıç Stokları	721	803	602	1573	2461	2285	2495	Beginning Stocks
Üretim	9680	8573	9150	9700	9953	10737	10070	Production
İthalat	208	691	1072	937	864	1000	900	Imports
Toplam Arz	10609	10067	10824	12210	13278	14022	13465	Total Supply
KULLANIM								DISAPPEARANCE
Yem a/	7311	6515	7353	7542	8003	8525	8300	Feed a/
Toplam Yurtiçi a/	9130	8416	9204	9496	10008	10587	10459	Total Domestic Use a/
İhracat	676	1049	47	253	985	1208	908	Exports
Toplam Kullanım	9806	9465	9251	9749	10993	11795	11367	Total Disappearance
Yılsonu Stokları	803	602	1573	2461	2285	2227	2098	Ending Stocks
Yem/T.Yurtiçi Kullanım Oranı (%)	80,08	77,41	79,89	79,42	79,97	80,52	79,36	Feed-T. Domestic Use Ratio (%)
Stok / Kullanım Oranı (%)	8,19	6,36	17,00	25,24	20,79	18,88	18,46	Stocks-Use Ratio (%)

a/ Çavdar ve yulaf üretimleri dahil edilmiş ve tamamen yem olarak kullanımları esas alınmıştır

a/ Rye and oat production are included and assumed totally used for feed

Kaynak: Ek Tablo 5, 6 ve 7

Source : Appendix Tables 5,6 and 7

Ek Tablo 5 - Türkiye'de Arpa Durum ve Tahmini: 1993/94-1999/00 a/
Appendix Table 5- Barley Supply and Use in Turkey : 1993/94-1999/00 a/

	1993/94	1994/95	1995/96	1996/97	1997/98	1998/99	1999/00	
	Bin Ton (thousand metric tons)						Tahmin (Estimated)	Öngörü (Projected)
Ekilen Alan	3.485	3.500	3.525	3.650	3.700	3.770	3.800	Area sown
Verim	2.152	2.000	2.128	2.192	2.216	2.387	2.105	Yield
ARZ								SUPPLY
Üretim	7.500	7.000	7.500	8.000	8.200	9.000	8.000	Production
Kayıp ve Zıyan	675	630	675	720	738	990	720	Loss and Waste
Net Üretim	6.825	6.370	6.825	7.280	7.462	8.010	7.280	Net Production
İthalat b/	172	104	57	41	26	200	25	Imports b/
1 Haziran Stokları	508	751	524	1.174	2.007	1.914	1.871	Beginning Stocks
Toplam Arz	7.505	7.225	7.406	8.495	9.495	10.124	9.176	Total Supply
KULLANIM								DISAPPEARANCE
Malt	120	150	170	175	175	180	185	Malt
Tohum	697	700	705	730	740	754	760	Seed
Toplam Yem	5.404	4.825	5.353	5.364	5.689	6.119	5.840	Total Feed
Toplam Yurtiçi	6.221	5.675	6.228	6.269	6.604	7.053	6.785	Total Domestic Use
İhracat c/	534	1.026	4	224	977	1.200	900	Exports c/
Toplam Kullanım	6.755	6.701	6.232	6.493	7.581	8.253	7.685	Total Disappearance
31 Mayıs Stokları								ENDING STOCKS
Toplam Stoklar	751	524	1.175	2.002	1.914	1.871	1.491	Total
TMO Stokları d/	533	17	92	119	210	200	200	TMO Stocks d/
TMO Alımları	1.058	1.100		623	1.800	1.915	1.200	TMO Purchases
Stok/Kullanım oranı (%)	11,1	7,8	18,8	30,8	25,2	22,7	19,4	Stock/Use Ratio
Yem/T.Yurtiçi Kullanım Oranı (%)	86,9	85,0	85,9	85,6	86,1	86,8	86,1	Feed-T. Domestic Use Ratio
Fiyatlar:								PRICES
Çiftçinin Eline Geçen (TL/Kg)	1.693	2.966	6.418	14.523	23.540	38.000	58.000	Received by Farmers
TMO Destekleme Alım Fiyatları (TL/Kg)	1.615	2.704	7.000	14.400	24.750	39.750	60.000	Support Price (TL/Kg)
TMO Destekleme Alım Fiyatları (\$/Kg)	0,147	0,091	0,153	0,174	0,177	0,152	0,145	Support Price (US \$/Kg)

a/ Piyasa yılı 1 Haziran-31 Mayıs. b/ Arpa ve arpa ürünlerinin arpa eşdeğeri toplamı. c/ Arpa ve arpa tohumluğu. d/ 1999/00 yılı TEAE'nin tahminidir.

a/ Market year : June 1-May 31. b/ Barley and barley equivalents. c/ Barley and barley seed. d/ 1999/00 figure is AERI estimation.

Kaynak: DİE, Yem Sanayicileri Birliği, TMO ve TKB; APK verilerinden TEAE nin hesaplamaları

Source : AERI calculations based on data collected from SIS, TMO and MARA data

Ek Tablo 6 - Türkiye'de Mısır Durum ve Tahmini: 1993/94-1999/00
Appendix Table 6 - Corn Situation and Outlook in Turkey : 1993/94-1999/00

	1993/94	1994/95	1995/96	1996/97	1997/98	1998/99	1999/00		
							Tahmin (Estimated)	Öngörü (Projected)	
	Bin Hektar (Thousand Hectares)								
Ekilen Alan	550	485	516	550	545	550	555	Area Sown	
	Kg/Ha								
Verim	4.545	3.814	3.682	3.636	3.817	4.182	4.324	Yield	
	Bin Ton (Thousand Metric Tons)								
ARZ	SUPPLY								
Üretim	2.500	1.850	1.900	2.000	2.080	2.300	2.400	Production	
Kayıplar	125	93	95	100	104	115	120	Loss and Waste	
Net Üretim	2.375	1.758	1.805	1.900	1.976	2.185	2.280	Net Production	
İthalat	36	587	1.106	846	755	800	800	Imports	
Başlangıç Stokları	213	70	96	554	573	398	382	Beginning Stocks	
Toplam Arz	2.624	2.415	3.007	3.300	3.304	3.383	3.462	Total Supply	
KULLANIM	DISAPPEARANCE								
Tohum	14	12	13	14	14	14	14	Seed	
Yem	1.465	1.425	1.480	1.658	1.799	1.864	1.950	Feed	
Gıda	950	879	957	1.045	1.087	1.114	1.200	Food	
Toplam Yurtiçi	2.429	2.316	2.450	2.717	2.899	2.992	3.164	Total Domestic Use	
İhracat	125	3	3	10	7	8	8	Exports	
Toplam Kullanım	2.554	2.319	2.453	2.727	2.906	3.000	3.172	Total Disappearance	
YIL SONU STOKLARI	ENDING STOCKS								
Toplam Stoklar	70	96	554	573	398	382	290	Total	
TMO Stokları d/	40	0	0	25	46	14	50	TMO Stocks d/	
TMO Alımları	482	0	49	300	500	646	688	TMO Purchases e/	
Stok/Kullanım Oranı (%)	2,8	4,1	18,9	19,5	13,7	12,7	9,2	Stock/Use Ratio	
Yem Kullanım Oranı (%)	60,3	61,5	60,4	61,0	62,0	62,3	61,6	Feed-Total Domestic Use Ratio	
Fiyatlar:	PRICES								
Çiftçinin Eline Geçen (TL/Kg)	2.100	4.651	8.466	17.188	25.500	45.000	60.000	Received by Farmers (TL/kg)	
TMO Destekleme Alım Fiyatı (TL/Kg)	1.750	2.880	6.300	17.100	29.700	47.700	68.000	Support Price (TL/Kg)	
TMO destekleme Alım Fiyatı (\$/Kg)	0,161	0,092	0,148	0,210	0,202	0,189	0,165	Support price (\$/Kg)	

a/ Piyasa yılı 1 Eylül-31 Ağustos. b/ Mısır ve Mısır Ürünleri Eşdeğeri. c/Mısır ve mısır tohumluğu eşdeğeri. d/1999 yılı TEAE tahminidir.

e/ 1999 yılı TMO tahminidir

a/ Marketing year 1 September- 31 August. b/ Corn and Corn Products Equivalent. c/ Corn and Corn Seed Equivalent. d/ 1999 AERI estimate

e/ 1999 TMO estimate

Kaynak: DİE, TMO

Source : SIS, TMO

Ek Tablo 7 - Türkiye 'de Yıllar İtibariyle Çavdar ve Yulaf Üretimi

Appendix Table 7 -Rye and Oat Production in Turkey by Year.

	1989	1990	1991	1992	1993	1994	1995	1996	1997	1998	1999 a/
	(Bin Ton)										
Çavdar	191	240	256	230	235	195	245	245	235	232	235
Yulaf	216	270	255	240	245	250	275	275	280	310	280

a/ TEAE tahmini

a/ AERI estimate

Kaynak: DİE

Source : SIS

Ek Tablo 8 - Arpa ve Arpa Ürünleri İhracatı (Eşdeğer): 1990/91-1998/99 ^{a/}Appendix Table 8 - Exports of Barley and Barley Products (Barley equivalents) : 1990/91-1998/99 ^{a/}

	Haziran June	Temmuz July	Ağustos August	Eylül Sep.	Ekim Oct.	Kasım Nov.	Aralık Dec.	Ocak Jan.	Şubat Feb.	Mart March	Nisan April	Mayıs May	Toplam Total	
	1990/91													
	Ton (Tons)													
Arpa	0	0	0	0	0	3.600	4.870	8.132	8.199	2.050	2.550	14.318	43.719	Barley
Arpa ürünleri	10.636	86	155	122	100	96	164	103	73	13.273	6.695	8.679	40.182	Barley products
Maltlar	10.449	0	0	0	0	0	0	2	0	13.113	6.531	8.359	38.454	Malt
Bira	186	86	128	87	78	83	135	85	51	134	153	320	1.526	Beer and whiskey
Diğer	1	0	27	35	22	13	29	16	22	26	11	0	202	Others
Toplam	10.636	86	155	122	100	3.696	5.034	8.235	8.272	15.323	9.245	22.997	83.901	Total
	1991/92													
Arpa	26.532	95.725	97.171	165.103	150.856	103.989	106.124	99.400	137.804	10.976	90.443	68.285	1.152.408	Barley
Arpa ürünleri	11.125	689	7.295	7.060	2.854	6.814	11.528	8.759	243	3.961	673	1.865	62.866	Barley products
Maltlar	10.816	131	6.664	6.723	2.423	6.568	11.103	8.608	185	3.919	477	1.557	59.174	Malt
Bira/Viski	309	558	631	337	431	246	425	151	58	42	196	308	3.692	Beer and whiskey
Diğer	0	0	0	0	0	0	0	0	0	0	0	0	0	Others
Toplam	37.657	96.414	104.466	172.163	153.710	110.803	117.652	108.159	138.047	14.937	91.116	70.150	1.215.274	Total
	1992/93													
Arpa	15.926	0	210	78.637	140.576	101.844	83.138	50.499	41.527	34.965	30.966	1.691	579.979	Barley
Arpa ürünleri	805	9.653	12.021	783	796	506	3.002	243	1.061	1.019	5.933	615	36.437	Barley products
Maltlar	349	8.998	11.778	538	562	284	2.813	55	980	794	5.585	61	32.797	Malt
Bira/Viski	456	655	243	244	233	222	189	188	81	225	348	554	3.638	Beer and whiskey
Diğer	0	0	0	1	1	0	0	0	0	0	0	0	2	Others
Toplam	16.731	9.653	12.231	79.420	141.372	102.350	86.140	50.742	42.588	35.984	36.899	2.306	616.416	Total
	1993/94													
Arpa	0	0	12.761	28.350	32.128	0	23.000	72.357	71.692	150.786	30.025	113.047	534.146	Barley
Arpa ürünleri	507	342	2654	5844	1312	85	3413	521	1148	767	657	543	17.793	Barley products
Maltlar	39	22	2.373	5.551	1.067	0	3.026	0	22	0	23	0	12.123	Malt
Bira/Viski	468	320	281	293	245	85	387	521	1.126	767	634	542	5.669	Beer and whiskey
Diğer	0	0	0	0	0	0	0	0	0	0	0	1	1	Others
Toplam	507	342	15415	34194	33440	85	26413	72878	72840	151553	30682	113590	551939	Total
	1994/95													
Arpa	57.638	63.590	54.688	36.048	21.792	30.391	90.959	79.408	209.915	159.352	144.398	77.868	1.026.047	Barley
Arpa ürünleri	684	723	1.064	1.033	750	859	9.909	356	1.040	845	2.439	1.221	20.923	Barley products
Maltlar	22	23	0	23	0	31	9.165	0	22	0	1441	26	10.753	Malt
Bira/Viski	662	700	1.064	1.010	750	828	744	356	1.018	844	998	1.195	10.169	Beer and whiskey
Diğer	0	0	0	0	0	0	0	0	0	1	0	0	1	Others
Toplam	58.322	64.313	55.752	37.081	22.542	31.250	100.868	79.764	210.955	160.197	146.837	79.089	1.046.970	Total
	1995/96													
Arpa	1.339	0	0	0	1	0	1.974	4	9	1	0	0	3.328	Barley
Arpa ürünleri	2.105	2.032	2.108	1.763	834	1.127	2.178	12.499	718	10.948	1.735	2.447	40.494	Barley products
Maltlar	75	75	24	481	0	23	20	11.781	55	9.470	198	159	22.361	Malt
Bira/Viski	2.030	1.957	2.084	1.282	834	1.103	2.158	716	663	1.478	1.537	2.257	18.099	Beer and whiskey
Diğer	0	0	0	0	0	1	0	2	0	0	0	31	34	Others
Toplam	3.444	2.032	2.108	1.763	835	1.127	4.152	12.503	727	10.949	1.735	2.447	43.822	Total
	1996/97													
Arpa	0	0	0	0	55.146	76.372	10.788	6.100	6.250	6.200	5.433	57.495	223.784	Barley
Arpa ürünleri	2.359	3.573	2.934	1.327	1.992	718	940	520	868	730	875	2.176	19.012	Barley products
Maltlar	373	704	489	251	1.402	0	22	72	148	162	146	716	4.485	Malt
Bira/Viski	1.986	2.869	2.445	1.076	590	718	918	0	0	0	0	0	10.602	Beer and whiskey
Diğer	0	0	0	0	0	0	0	448	720	568	729	1.460	3.925	Others
Toplam	2.359	3.573	2.934	1.327	57.138	77.090	11.728	6.620	7.118	6.930	6.308	59.671	242.796	Total
	1997/98													
Arpa	57132	6786	5.931	1750	54265	161586	139341	131703	41299	129990	43403	179680	952.866	Barley
Arpa ürünleri	2285	14758	1533	782	466	589	504	502	534	565	918	1012	24.448	Barley products
Maltlar	371	1.718	435	71	72	18	8	21	69	104	191	137	3.215	Malt
Bira/Viski	1914	13.040	1098	711	394	571	496	481	465	461	727	875	21.233	Beer and whiskey
Toplam	59417	21544	7464	2532	54731	162175	139845	132205	41833	130555	44321	180692	977.314	Total
	1998/99													
Arpa	110.820	72288	140240	192295	187.576	153.421	125.282						981.922	Barley
Arpa ürünleri	2.807	1.640	2.505	5.099	366	422	341						13.180	Barley products
Maltlar	1460	385	1456	59	0	22	0						3.382	Malt
Bira/Viski	1347	1255	1049	5040	366	400	341						9.798	Beer and whiskey
Toplam	113.627	73.928	142.745	197.394	187.942	153.843	125.623						995.102	Total

a/Arpa eşdeğerleri, DİE tarafından hesaplanmış olan dönüşüm katsayıları kullanılarak bulunmuştur.

Kaynak : DİE verilerinden TEAE hesaplamaları

a/ Barley equivalents calculated based on SIS conversion rates

Source : AERI calculations based on SIS data

Ek Tablo 9 - Arpa ve Arpa Ürünleri İthalatı (Eşdeğer): 1990/91-1998/99
 Appendix Table 9 - Imports of Barley and Barley Products (Barley equivalents) : 1990/91-1998/99 ^{a/}

	Haziran June	Temmuz July	Ağustos August	Eylül Sep.	Ekim Oct.	Kasım Nov.	Aralık Dec.	Ocak Jan.	Şubat Feb.	Mart March	Nisan April	Mayıs May	Toplam Total	
Ton														
1990/91														
Arpa	5.000	0	4.718	0	0	7.192	7.424	20.832	21.000	15.626	5.875	3.353	91.020	Barley
Arpa ürünleri	708	788	394	25	802	982	194	1.213	767	673	979	1.185	8.710	Barley products
Maltlar	0	0	0	0	5	0	0	0	0	0	0	0	5	Malt
Bira/Viski	708	788	394	25	797	982	194	1213	767	673	979	1.185	8.705	Beer ad whiskey
Toplam	5.708	788	5.112	25	802	8.174	7.618	22.045	21.767	16.299	6.854	4.538	99.730	Total
1991/92														
Arpa	11.834	0	0	0	0	600	0	0	0	0	0	0	12.434	Barley
Arpa ürünleri	971	439	0	854	329	567	537	493	0	91	83	4	4.368	Barley products
Maltlar	0	0	0	0	0	0	0	0	0	0	0	0	0	Malt
Bira/Viski	971	439	0	854	329	567	537	493	0	91	83	4	4.368	Beer ad whiskey
Toplam	12.805	439	0	854	329	1.167	537	493	0	91	83	4	16.802	Total
1992/93														
Arpa	0	0	0	0	0	20.040	17.359	13.059	0	0	5.000	0	55.458	Barley
Arpa ürünleri	0	0	862	257	865	409	2035	1	0	511	1046	7	5.993	Barley products
Maltlar	0	0	0	0	0	0	0	1	0	0	0	7	8	Malt
Bira/Viski	0	0	862	257	865	409	2.035	0	0	511	1.046	0	5.985	Beer ad whiskey
Toplam	0	0	862	257	865	20449	19394	13060	0	511	6046	7	61.451	Total
1993/94														
Arpa	31.175	10.012	0	10.005	5	0	9.695	21.434	0	34.338	3.008	47.194	166.866	Barley
Arpa ürünleri	0	52	1.292	62	0	1.036	94	11	638	1.507	298	258	5.248	Barley products
Maltlar	0	0	0	0	0	0	0	0	0	8	0	0	8	Malt
Bira/Viski	0	52	1.292	62	0	1.036	94	11	638	1.499	298	258	5.240	Beer ad whiskey
Toplam	31.175	10.064	1.292	10.067	5	1.036	9.789	21.445	638	35.845	3.306	47.452	172.114	Total
1994/95														
Arpa	17.710	0	0	24.514	0	0	12.017	0	13.619	29.880	0	0	97.740	Barley
Arpa ürünleri	221	239	103	539	121	949	539	347	751	2.275	123	414	6.621	Barley products
Maltlar	0	0	4	0	30	0	0	327	1	1.306	26	0	1.694	Malt
Bira/Viski	221	239	99	539	91	949	539	20	750	969	97	414	4.927	Beer ad whiskey
Toplam	17.931	239	103	25.053	121	949	12.556	347	14.370	32.155	123	414	104.361	Total
1995/96														
Arpa	0	0	0	0	0	0	0	0	3.023	10.000	119	32.625	45.767	Barley
Arpa ürünleri	1.988	411	797	1.769	301	112	2.200	234	913	254	171	1.972	11.122	Barley products
Maltlar	1.658	10	0	1.713	0	0	1.633	0	0	0	0	1.490	6.504	Malt
Bira/Viski	330	401	797	56	301	112	567	234	913	254	171	482	4.618	Beer ad whiskey
Toplam	1.988	411	797	1.769	301	112	2.200	234	3.936	10.254	290	34.597	56.889	Total
1996/97														
Arpa	0	0	0	11.000	1	0	0	0	11.000	0	0	6.300	28.301	Barley
Arpa ürünleri	295	3457	347	1666	389	2305	504	65	1461	157	46	2165	12.857	Barley products
Maltlar	0	2.593	0	1.305	0	1.306	0	1	1.307	0	0	1.987	8.499	Malt
Bira/Viski	295	864	347	361	389	999	504	64	154	157	46	178	4.358	Beer ad whiskey
Toplam	295	3457	347	12666	390	2305	504	65	12461	157	46	8465	41.158	Total
1997/98														
Arpa	0	0	0	603	0	0	0	0	12.681	50	0	0	13334	Barley
Arpa ürünleri	1102	1007	1147	2465	581	997	1406	378	478	530	2009	817	12917	Barley products
Maltlar	664	665	656	1.664	6	0	424	39	10	13	1.121	2	5264	Malt
Bira/Viski	438	342	491	801	575	997	982	339	468	517	888	815	7653	Beer ad whiskey
Toplam	1102	1007	1147	3068	581	997	1406	378	13159	580	2009	817	26251	Total
1998/99														
Arpa	24886	8305	62.423	12.426	19.317	33539	18.208						179104	Barley
Arpa ürünleri	909	773	706	625	959	631	793						5396	Barley products
Maltlar	0	24	7	0	0	0	4						35	Malt
Bira/Viski	909	749	699	625	959	631	789						5361	Beer ad whiskey
Toplam	25795	9078	63129	13051	20276	34170	19001						184500	Total

a/Arpa eşdeğerleri, DIE tarafından hesaplanmış olan dönüşüm katsayıları kullanılarak bulunmuştur.
 Kaynak : DIE verilerinden TEAE hesaplamaları

a/ Barley equivalents calculated based on SIS conversion rates
 Source : AERI calculations based on SIS data

Ek Tablo 10 - Mısır ve Mısır Ürünleri İhracat Miktarı (Eşdeğer) : 1991/92-1998/99^{a/}Appendix Table 10 - Exports of Corn and Corn products (Corn Equivalents) :1991/92-1998/99^{a/}

	Eylül	Ekim	Kasım	Aralık	Ocak	Şubat	Mart	Nisan	Mayıs	Haziran	Temmuz	Agustos	Toplam
	Sept.	Oct.	Nov.	Dec.	Jan.	Feb.	March	April	May	June	July	August	Total
1991/92													
Mısır	602	601	600	865	854	854	854	850	854	1.700	4	1	8.638
Mısır Tohumluk	0	393	903	248	454	197	270	20	51	0	2	0	2.537
Mısır Ürünleri	29	88	37	117	24	35	113	81	100	39	65	24	752
Mısır Nişastası	12	39	2	19	9	32	67	12	69	34	22	18	334
Tutkallar, Glikozlar	0	0	0	68	0	0	15	69	7	0	37	0	196
Diğer	17	49	34	29	15	2	31	1	24	6	6	6	222
Toplam	631	1.082	1.540	1.230	1.332	1.086	1.237	951	1.004	1.739	71	25	11.927
1992/93													
Mısır	803	37	875	6	3	870	858	13	858	854	752	2	5.931
Mısır Tohumluk	10	52	1.156	1.015	623	21	48	39	0	0	0	0	2.965
Mısır Ürünleri	240	135	66	266	199	238	409	338	121	253	82	78	2.426
Mısır Nişastası	226	0	7	200	85	205	136	7	90	134	67	62	1.219
Tutkallar, Glikozlar	3	125	46	59	105	0	105	16	26	2	7	10	505
Diğer	10	10	13	6	9	33	168	316	5	116	8	7	702
Toplam	1.053	224	2.097	1.286	826	1.129	1.316	390	980	1.107	834	80	11.321
1993/94													
Mısır	92	862	1	42.340	24.765	37.097	5.629	7.512	3.736	862	3	194	123.093
Mısır Tohumluk	0	236	507	649	115	11	33	0	35	277	0	0	1.862
Mısır Ürünleri	53	140	788	306	252	75	144	336	344	1.211	1.674	804	6.127
Mısır Nişastası	1	83	69	172	196	40	104	93	249	1.034	1.605	713	4.361
Tutkallar, Glikozlar	1	52	666	116	45	22	22	22	58	164	59	74	1.300
Diğer	51	6	53	18	10	13	19	221	36	13	10	17	467
Toplam	145	1.238	1.296	43.295	25.132	37.184	5.806	7.848	4.114	2.350	1.677	998	131.082
1994/95													
Mısır	146	21	3	10	19	1	6	4	1	0	0	0	211
Mısır Tohumluk	353	1.002	180	471	611	19	17	2	233	0	0	18	2.906
Mısır Ürünleri	172	105	148	339	404	371	510	946	552	645	114	136	4.443
Mısır Nişastası	38	12	97	286	279	181	374	676	397	575	62	69	3.047
Tutkallar, Glikozlar	81	20	20	1	93	78	78	215	112	13	5	5	723
Diğer	53	73	30	51	32	112	58	55	43	58	48	62	673
Toplam	672	1.128	331	820	1.034	392	533	952	786	646	114	154	7.560
1995/96													
Mısır	1	2	6	15	6	2	81	70	1	16	7	16	223
Mısır Tohumluk	0	200	909	295	716	335	54	2	0	144	0	1	2.656
Mısır Ürünleri	95	91	241	446	698	532	347	536	384	493	602	461	4.925
Mısır Nişastası	29	37	201	298	228	58	44	475	198	309	461	245	2.584
Tutkallar, Glikozlar	3	3	5	8	49	2	14	15	14	18	37	16	185
Diğer	62	52	34	141	420	472	289	46	172	165	104	199	2.157
Toplam	95	292	1.156	756	1.419	870	482	609	385	653	608	478	7.803
1996/97													
Mısır	3	504	6	19	40	1.058	874	1.742	2.520	6	7	3	6.782
Mısır Tohumluk	1	493	1.300	477	0	0	0	0	0	0	0	0	2.271
Mısır Nişastası	490	1.340	1.672	1.281	1.214	998	814	1.447	1.348	553	517	537	12.213
Mısır Ürünleri	90	448	965	480	842	522	178	404	462	25	184	26	4.625
Tutkallar, Glikozlar	41	143	84	269	12	168	219	704	772	94	279	452	3.238
Diğer	359	749	623	532	360	307	416	340	115	435	55	60	4.350
Toplam	494	2.337	2.978	1.778	1.255	2.055	1.688	3.189	3.868	560	524	540	21.266
1997/98													
Mısır	0	26	0	12	3.277	194	13	28	20	90	4	17	3.681
Mısır Tohumluk	0	114	82	978	512	695	511	43	51	72	57	8	3.123
Mısır Ürünleri	880	672	1.330	809	1.448	1.403	1.087	708	854	1.311	1.065	955	12.522
Mısır Nişastası	166	317	797	362	925	685	487	377	214	672	630	668	6.300
Tutkallar, Glikozlar	221	218	253	377	477	704	549	300	362	549	335	188	4.533
Diğer	493	137	280	70	46	14	51	31	278	90	100	99	1.689
Toplam	880	812	1.412	1.799	5.237	2.292	1.611	779	925	1.473	1.126	980	19.326
1998/99													
Mısır	5	0	10	2.828									2.843
Mısır Tohumluk	3	0	1.061	869									1.933
Mısır Ürünleri	552	1.811	1.679	1.789									5.831
Mısır nişastası	217	1.095	1.529	1.109									3.950
Tutkallar, Glikozlar	237	573	30	524									1.364
Diğer	98	143	120	156									517
Toplam	560	1.811	2.750	5.486									10.607

a/ Mısır eşdeğerleri DİE tarafından hesaplanmış olan dönüşüm katsayıları kullanılarak bulunmuştur

Kaynak : DİE verilerinden TEAE hesaplamaları

a/Corn equivalents calculated based on SIS conversion rate

Source : AERI calculations based on SIS data

Ek Tablo 11 - Mısır ve Mısır Ürünleri İthalat Miktarı (Eşdeğer) : 1991/92-1998/99^{a/}
 Appendix Table 11 - Imports of Corn and Corn Products (Corn Equivalents) : 1991/92-1998/99^{a/}

	Eylül Sept.	Ekim Oct.	Kasım Nov.	Aralık Dec.	Ocak Jan.	Şubat Feb.	Mart March	Nisan April	Mayıs May	Haziran June	Temmuz July	Agustos August	Toplam Total
1991/92													
Mısır	0	0	0	0	0		0	0	0	0	51.743	26.175	77.918
Mısır Tohumluk	0	0	0	0	30	3	27	24	2	0	2	0	89 Corn seed
Mısır Ürünleri	1.000	1.428	2.584	1.359	1.564	1.666	2.134	1.347	1.848	1.468	2.075	2.138	20.611 Corn products
Mısır Nişastası	774	1.218	1.471	1.218	1.410	1.116	1.564	1.195	1.447	752	1.253	1.733	15.150 Corn Starch
Tutkallar, Glikozlar	168	201	474	111	113	310	126	92	331	263	224	152	2.565 Glues and Glucoses
Diğer	58	9	640	30	41	240	443	60	69	453	598	253	2.896 Others
Toplam	1.000	1.428	2.584	1.359	1.594	1.669	2.161	1.371	1.850	1.469	53.820	28.313	98.618 Total
1992/93													
Mısır	41.399	2.668	13.664	5.204	8.799	12.589	7.109	22.237	11.203	14.425	17.900	6.370	163.566 Corn
Mısır Tohumluk	0	0	0	0	0	0	24	264	278	194	0	0	760 Corn seed
Mısır Ürünleri	1.797	1.385	1.010	2.039	19.672	1.876	1.636	3.090	2.953	3.376	5.464	2.808	47.108 Corn products
Mısır Nişastası	1.081	925	874	1.578	1.175	1.705	1.482	2.537	2.648	2.945	5.096	2.489	24.534 Corn Starch
Tutkallar, Glikozlar	470	274	58	159	18.488	141	101	314	188	196	314	117	20.821 Glues and Glucoses
Diğer	246	186	78	302	9	29	54	239	118	235	53	202	1.753 Others
Toplam	43.196	4.053	14.674	7.243	28.471	14.465	8.770	25.591	14.434	17.995	23.364	9.178	211.434 Total
1993/94													
Mısır	0	490	0	0	0	0	0	0	0	0	0	43	533 Corn
Mısır Tohumluk	0	0	0	0	1.300	50	417	80	33	0	0	0	1.880 Corn seed
Mısır Ürünleri	2.226	4.763	2.570	2.650	3.170	1.820	2.927	3.332	2.188	2.580	3.171	1.658	33.057 Corn products
Mısır Nişastası	1.906	4.237	2.167	2.163	2.571	1.404	2.290	2.904	1.815	1.980	2.867	1.476	27.779 Corn Starch
Tutkallar, Glikozlar	274	324	286	274	470	267	541	279	218	554	281	176	3.942 Glues and Glucoses
Diğer	46	203	118	214	129	150	96	149	156	46	23	6	1.336 Others
Toplam	2.226	5.253	2.570	2.650	4.470	1.871	3.344	3.412	2.221	2.580	3.171	1.701	35.469 Total
1994/95													
Mısır	0	0	0	13.015	15.891	48.770	79.310	75.482	79.191	121.255	40.775	63.311	537.001 Corn
Mısır Tohumluk	1	0	0	0	0	7	12	244	8	0	0	0	272 Corn seed
Mısır Ürünleri	3.944	3.458	4.558	4.718	2.535	4.134	4.138	4.715	3.840	4.488	4.377	4.584	49.490 Corn products
Mısır Nişastası	3.474	3.123	3.843	2.017	2.053	2.906	3.360	3.394	2.943	3.798	3.368	4.133	38.413 Corn Starch
Tutkallar, Glikozlar	404	305	435	1.665	373	1.086	689	1.237	810	624	900	402	8.931 Glues and Glucoses
Diğer	66	30	280	1.036	109	142	89	84	87	65	109	49	2.146 Others
Toplam	3.945	3.458	4.558	17.733	18.426	52.911	83.460	80.441	83.039	125.743	45.152	67.895	586.763 Total
1995/96													
Mısır	47.102	9.971	28.777	13.843	111.279	95.266	83.133	91.509	208.729	122.834	105.208	42.642	960.292 Corn
Mısır Tohumluk	24	0	20	0	0	0	36	394	1.628	0	20	0	2.122 Corn seed
Mısır Ürünleri	96.954	4.651	4.468	4.976	4.506	3.343	4.111	4.007	5.360	3.593	3.779	4.478	144.226 Corn products
Mısır Nişastası	3.301	3.885	4.024	4.471	4.358	3.221	3.440	3.710	5.030	3.359	3.481	4.197	46.476 Corn Starch
Tutkallar, Glikozlar	93.642	686	361	421	137	93	592	258	156	155	191	241	96.934 Glues and Glucoses
Diğer	10	81	83	84	11	29	79	39	174	79	107	40	816 Others
Toplam	144.080	14.621	33.265	18.819	115.785	98.609	87.279	95.909	215.717	126.427	109.007	47.121	1.106.640 Total
1996/97													
Mısır	36.195	193	0	0	48.631	32.421	195.262	135.063	148.400	117.501	12.381	61.075	787.123 Corn
Mısır Nişastası	3.355	4.726	5.556	4.454	6.617	4.954	5.041	3.957	5.510	2.422	5.554	3.233	55.378 Corn Starch
Mısır Ürünleri	354	304	252	385	224	148	259	227	355	283	260	448	3.497 Corn products
Tutkallar, Glikozlar	173	222	201	202	98	121	196	129	263	242	214	89	2.151 Glues and Glucoses
Diğer	181	82	51	183	126	26	63	97	92	40	46	359	1.346 Others
Toplam	39.904	5.223	5.808	4.839	55.472	37.523	200.562	139.196	154.265	120.206	18.194	64.756	845.947 Total
1997/98													
Mısır	17.526	16.859	21.454	65.282	30.922	31.097	40.529	9.691	36.522	105.592	165.328	145.106	685.908 Corn
Mısır Tohumluk	0	1	1	5	18	823	808	1.104	253	93	39	23	3.168 Corn seed
Mısır Ürünleri	4.844	5.070	6.256	5.285	4.113	5.398	4.844	5.872	4.405	7.628	6.904	5.266	65.885 Corn products
Mısır nişastası	4.554	4.677	5.928	4.793	3.958	5.245	4.663	5.658	4.286	6.818	6.653	5.142	62.375 Corn Starch
Tutkallar, Glikozlar	179	232	211	252	134	144	170	153	118	732	212	85	2.622 Glues and Glucoses
Diğer	111	161	117	240	21	9	11	61	1	78	39	39	888 Others
Toplam	22.370	21.930	27.711	70.572	35.053	37.318	46.181	16.667	41.180	113.313	172.271	150.395	754.961 Total
1998/99													
Mısır	77.502	12.826	22.364	87.703									200.395 Corn
Mısır Tohumluk	94	24	68	1.170									1.356 Corn seed
Mısır Ürünleri	5.266	5.551	6.006	3.757									20.580 Corn products
Mısır nişastası	5.100	5.332	5.711	3.651									19.794 Corn Starch
Tutkallar, Glikozlar	143	204	239	99									685 Glues and Glucoses
Diğer	23	15	56	7									101 Others
Toplam	82.862	18.401	28.438	92.630									222.331 Total

a/ Mısır eşdeğerleri DIE tarafından hesaplanmış olan dönüşüm katsayıları kullanılarak bulunmuştur
 Kaynak : DIE verilerinden TEAE hesaplamaları

a/Corn equivalents calculated based on SIS conversion rate.
 Source : AERI calculations based on SIS data

Ek Tablo 12 - Türkiye'nin Ülkelere göre Arpa ve Arpa Ürünleri İthalatı
Appendix Table 12 - Turkish Barley and Barley Products Imports by Countries

	Miktar Quantity (Kg)	1988 Değer Value (\$)	Birim İthal Fiyatı Unit Import Value (\$/Kg)
Beyaz Arpa			White Barley
Fransa	65.423.240	7.303.056	0,112 France
	65.423.240	7.303.056	
Diğer arpa			Other barleys
Almanya	12.166.985	1.034.193	0,085 Germany
Bulgaristan	2.804.058	218.876	0,078 Bulgaria
Fransa	22.600.000	2.268.300	0,100 France
Macaristan	2.455.050	294.901	0,120 Hungary
Moldavya	91.675	13.022	0,142 Moldavia
Romanya	8.488.363	698.663	0,082 Romania
Rusya	22.748.484	1.746.851	0,077 Russia
Ukrayna	55.028.261	4.319.143	0,078 Ukraine
Yıl Toplamı (Total)	126.382.876	10.593.949	
Beyaz arpa tohumluk			W.Barley Seed
Avusturya	5.000	3.745	0,749 Austria
Danimarka	5.000	3.281	0,656 Denmark
Fransa	20.000	10.179	0,509 France
Yıl Toplamı (Total)	30.000	17.205	
Biralar	Litre (Liter)		Beers
A.B.D.	293.543	435.920	1,485 USA
Almanya	42.860	49.012	1,144 Germany
Belçika	35.759	15.935	0,446 Belgium
Fransa	9.432	3.342	0,354 France
Hollanda	31.197	32.826	1,052 Netherlands
Tacikistan	22.968	20.590	0,896 Tajikistan
K.Ülke ve Bal.Cum.	21.960	13.291	0,605 North Count.&Baltic Rep..
Ukrayna	11.850	5.421	0,457 Ukraine
Yıl Toplamı (Total)	469.569	576.337	
Viskiler	Litre (Liter)		Whiskeys
A.B.D.	152.503	664.839	4,360 USA
Almanya	5.300	6.343	1,197 Germany
Fransa	48.021	129.001	2,686 France
Hollanda	46.009	75.953	1,651 Netherlands
İrlanda	31.441	87.330	2,778 Ireland
İngiltere	2.069.043	5.689.945	2,750 England
K.K.T.C.	4.500	3.572	0,794 TRNC
Mersin Serbest Bölge	8.400	22.266	2,651 Mersin Free trade Zone
Yıl Toplamı (Total)	2.365.217	6.679.249	
Maltlar			Malts
Almanya	29.791	81.765	2,745 Germany
Belçika	16.023	25.855	1,614 Belgium
İspanya	858.412	232.028	0,270 Spain
Polonya	2.078	6.034	2,904 Poland
Yıl Toplamı (Total)	906.304	345.682	

Kaynak : DİE

Source :SIS

Ek Tablo 13 - Türkiye'nin Ülkelere göre Arpa ve Arpa Ürünleri İhracatı: 1988
Appendix table 13 - Turkey 's Barley and Barley Products Imports by Countries:1988

	1988			
	Miktar Quantity Kg	Değer Value \$	Birim ithal fiyatı Unit Export Value \$/Kg	
Beyaz arpa				White Barley
Fas	52.500.000	3.452.924	0,066	Morocco
Yıl Toplamı (Total)	52.500.000	3.452.924		
Diğer arpa				Other Barleys
B.A.D.	59.500.000	6.676.435	0,112	United Arab Emirates
Cezayir	71.835.875	5.178.151	0,072	Algeria
Fas	254.158.538	19.100.730	0,075	Morocco
İsrail	22.970.280	2.568.616	0,112	İsrail
K.K.T.C.	25.646.095	2.567.566	0,100	RTNC
Lübnan	79.136.167	6.384.049	0,081	Lebanon
Suudi arabistan	653.944.944	47.236.155	0,072	Saudi arabia
Tunus	72.155.000	6.578.435	0,091	Tunus
Ürdün	215.388.000	17.026.779	0,079	Jordan
Yıl Toplamı (Total)	1.454.734.899	113.316.916		
Diğer Arpa-Tohumluk				Other Barleys Seed
K.K.T.C.	769.118	461.471	0,600	TRNC
Biralar				Beers
A.B.D.	63.948	45.496	0,711	USA
Almanya	1.436.195	828.691	0,577	Germany
Avustralya	78.070	49.599	0,635	Australia
Arnavutluk	417.816	226.130	0,541	Albania
Avusturya	179.713	101.584	0,565	Austria
Azerbaycan	8.415.465	4.707.834	0,559	Azerbaijan
B.A.E.	346.990	224.866	0,648	United Arab Emirates
Bosna-Hersek	5.773	3.500	0,606	Bosnia
Fransa	357.632	220.730	0,617	France
Gürcistan	779.624	428.953	0,550	Georgia
Hollanda	105.538	62.194	0,589	Netherlands
İngiltere	1.859.890	1.065.236	0,573	England
Irak	179.350	87.717	0,489	Iraq
İsveç	43.216	22.532	0,521	Sweeden
İsviçre	90.139	53.482	0,593	Switzerland
İtalya	66.018	36.704	0,556	Italy
Japonya	36.168	20.990	0,580	Japan
K.Ülkeleri ve Baltık Cum.	2.305.992	1.176.265	0,510	North Cont.&Baltic Reb.
Kazakistan	390.154	217.307	0,557	Kazakhstan
KKTC	4.660.830	1.856.264	0,398	TRNC
Lübnan	726.019	375.138	0,517	Lebanon
Macaristan	62.392	33.269	0,533	Hungary
Mısır	184.722	98.259	0,532	Egypt
Moldavya	16.874	10.003	0,593	Moldovia
Norveç	20.592	11.570	0,562	Norway
Özbekistan	13.685	7.344	0,537	Uzbekistan
Romanya	1.219.985	406.639	0,333	Romania
Rusya Fed.	2.651.257	1.412.055	0,533	Russia
Sudan	36.432	24.840	0,682	Sudan
Sierr Leone	14.728	9.030	0,613	Sierra Leone
Sırbistan	39.996	20.200	0,505	Serbia
Tacikistan	394.075	193.250	0,490	Tajikistan
Trabzon Serbest Bölge	28.994	16.974	0,585	Trabzon Free Trade Zone
Türkmenistan	4.729.465	2.973.892	0,629	Turkmenistan
Ukrayna	3.108.848	1.325.422	0,426	Ukraine
Umman	12.948	5.400	0,417	Umman
Ürdün	20.976	11.630	0,554	Jordan
Y. Zellanda	18.548	10.419	0,562	New Zelland
Yıl Toplamı (Total)	35.119.057	18.381.408		
Maltlar				Malts
Azerbeycan	693.735	224.582	0,324	Azerbaijan
Gürcistan	185.850	59.950	0,323	Georgia
K.K.T.C	19.200	12.004	0,625	TRNC
Romanya	8.995	5.577	0,620	Romania
Yıl Toplamı (Total)	907.780	302.113		

Kaynak : DİE
Source : SIS

Ek Tablo 14 - Türkiye'nin Ülkelere göre Mısır ve Mısır Ürünleri İthalatı: 1988
Appendix Table 14 - Turkish Corn and Corn Products Imports by Countries :1988

	Miktar Quantity (Kg)	Değer Value (\$)	Birim ithal fiyatı Unit Import Value (\$/Kg)	
Mısır		1988		Corn
A.B.D	391.474.195	48.155.103	0,123	USA
Arjantin	56.478.201	7.390.029	0,131	Argentina
Bulgaristan	4.269.445	368.065	0,086	Bulgaria
Fransa	10.152.690	1.167.559	0,115	France
Güney Afrika	1.437.493	232.256	0,162	South Africa
Hırvatistan	31.741.280	3.231.286	0,102	Croatia
Kanada	38.292	11.487	0,300	Canada
Macaristan	120.584.756	13.153.741	0,109	Hungary
Mısır	131.633	19.408	0,147	Egypt
Moldavya	29.756.844	3.232.808	0,109	Moldovia
Rusya Fedarasyonu	58.070.623	6.542.586	0,113	Russia
Sırbistan	8.911.400	995.299	0,112	Serbia
Slovakya	1.908.914	243.478	0,128	Slovakia
Ukrayna	48.703.107	5.259.926	0,108	Ukraine
Uruguay	245.873	34.914	0,142	Uruguay
Yunanistan	1.279.040	144.531	0,113	Greece
Yıl toplamı (Total)	765.183.786	90.182.476		
Mısır tohumluk				Corn Seed
Almanya	44.433	13.389	0,301	Germany
A.B.D.	2.979.513	6.374.779	2,140	USA
Arjantin	2.337	10.328	4,419	Argentina
Belçika	8.811	6.479	0,735	Belgium
Fransa	226.315	404.642	1,788	France
Macaristan	26.619	203.893	7,660	Hungary
Malezya	1.000	5.110	5,110	Malaysia
Hollanda	121.344	242.440	1,998	Netherlands
İsrail	20.260	12.896	0,637	Israel
İtalya	681.446	255.172	0,374	Italy
Rusya	20.000	16.201	0,810	Russia
Sırbistan	60.000	40.796	0,680	Serbia
Yunanistan	15.000	11.072	0,738	Greece
Yıl toplamı (Total)	4.207.078	7.597.197		
Glikoz				Glicose
Almanya	254.710	216.928	0,852	Germany
Belçika	70.000	38.168	0,545	Belgium
Bulgaristan	60.000	27.837	0,464	Bulgaria
Hollanda	217.000	133.205	0,614	Netherlands
İngiltere	57.613	35.864	0,622	England
İspanya	478.259	484.969	1,014	Spain
İsveç	2.319	2.201	0,949	Sweden
İtalya	1.104.275	624.966	0,566	Italy
Polonya	100	85	0,850	Poland
Romanya	15.000	7.382	0,492	Romania
Yıl toplamı (Total)	2.259.276	1.571.605		
Tatlı mısır Konserve				Canned Sweet Corn
A.B.D.	36.351	49.504	1,362	USA
Fransa	208.132	352.463	1,693	France
İsrail	50.304	74.623	1,483	Israel
Macaristan	40.000	30.542	0,764	Hungary
Tayvan	81.540	69.497	0,852	Taiwan
Yıl toplamı (Total)	416.327	576.629		
Tutkallar				Glues
Kanada	18.200	28.112	1,545	Canada
Almanya	299.159	367.644	1,229	Germany
İngiltere	44.075	95.679	2,171	England
İtalya	5.720	12.770	2,233	Italy
Yunanistan	8.280	9.029	1,090	Greece
Yıl toplamı (Total)	375.434	513.234		
Güllaç, piriç kağıdı v.b.				Others
Almanya	38.600	108.577	2,813	Germany
İngiltere	1.900	13.988	7,362	England
Yıl toplamı (Total)	40.500	122.565		

Kaynak : DİE

Source : SIS

Ek Tablo 15 - Türkiye'nin Ülkelere göre Mısır ve Mısır Ürünleri İhracatı
Appendix Table 15 - Turkey's Corn and Corn Products Exports by Countries

	Miktar Quantity Kg	1988 Değer Value \$	Birim ithal fiyatı Unit Export Value \$/Kg	
Tutkallar				Glues
Azerbaycan	8.861	8.024	0,906	Azerbaijan
Cezayir	4.017	6.421	1,598	Algeria
K.K.T.C.	2.542	2.082	0,819	TRNC
Kırgızistan	2.067	1.980	0,958	Kyrgyz Republic
Rusya Fed.	22.246	8.950	0,402	Russia
Türkmenistan	3.748	3.128	0,835	Turkmenistan
Yıl Toplamı (Total)	43.481	30.585		
Mısırdan yassı taneler.flakonlar				Flacons
Avusturya	2.528	1.749	0,692	Austria
Belçika	3.000	1.908	0,636	Belgium
Hollanda	2.600	1.463	0,563	Netherlands
İsrail	21.000	8.505	0,405	Israel
K.K.T.C.	8.000	2.688	0,336	TRNC
Tanzanya	36.000	13.860	0,385	Tanzania
Yıl Toplamı (Total)	73.128	30.173		
Güllaç, pirinç kağıdı, v.b.				Others
Almanya	26.073	34.771	1,334	Germany
Bulgaristan	4.716	4.808	1,020	Bulgaria
İsrail	4.700	13.056	2,778	Israel
K.K.T.C.	15.680	37.505	2,392	TRNC
Özbekistan	2.391	3.901	1,632	Uzbekistan
Romanya	10.066	11.436	1,136	Romania
S. Arabistan	53.656	21.591	0,402	Saudi Arabia
Tacikistan	9.757	7.174	0,735	Tajikistan
Ukrayna	2.469	3.344	1,354	Ukraine
Yıl Toplamı (Total)	129.508	137.586		
Mısır unu				Corn Flavour
Almanya	39.628	47.737	1,205	Germany
K.Ülkeleri ve Baltık Cum.	25.000	65.000	2,600	North Count.&Baltic Reb.
Rusya Fed.	4.639	3.926	0,846	Russia
Yıl Toplamı (Total)	69.267	116.663		
Tatlı mısır , sirkesiz konserve				Canned Sweet Corn
Kazakistan	2.920	2.284	0,782	Kazakhstan
K.K.T.C.	9.258	11.491	1,241	TRNC
Yıl Toplamı (Total)	12.178	13.775		
Tatlı mısır dondurulmuş				Frozen Sweet Corns
Almanya	1.062.118	1.481.716	1,395	Germany
K.K.T.C.	3.496	3.617	1,035	TRNC
Yunanistan	229.000	145.225	0,634	Greece
Yıl Toplamı (Total)	1.294.614	1.630.558		
Gevrekler				Corn Flakes
A.B.D.	12.195	17.696	1,451	USA
Arnavutluk	46.938	58.171	1,239	Albania
Azerbaycan	48.700	59.748	1,227	Azerbaijan
Bosna-Hersek	21.526	27.863	1,294	Bosna-Herzegovina
Bulgaristan	30.768	44.848	1,458	Bulgaria
Çek Cumhuriyeti	8.634	10.701	1,239	Checkeslovakia
Hong Kong	5.556	7.750	1,395	Hong Kong
İran	2.652	3.352	1,264	Iran
İsrail	19.391	42.100	2,171	Israel
K.K.T.C.	2.818	3.897	1,383	TRNC
Kuveyt	17.560	24.701	1,407	Kuweit
Lübnan	4.264	4.713	1,105	Lebanon
Makedonya	14.758	19.804	1,342	Macedonia
Sırbistan	13.265	14.742	1,111	Serbia
Tunus	2.820	3.366	1,194	Tunusia
Yıl Toplamı (Total)	251.845	343.452		

Kaynak : DİE

Source : SIS

Appendix Table 16 - Quarterly data for Barley Manufacturing Industries : 1987/88-1998/99

Piyasa yılı Market Year	İşyeri Sayısı Number of firms	Temmuz-Eylül July-Sept.		Ekim-Aralık Oct.-Dec.		Ocak-Mart Jan-March			Nisan-Haziran April-June		Yıllık Annual Ton mt	Yıllık Değişim %
		Miktar Quantity	Değer Value	Miktar Quantity	Değer Value	Miktar Quantity	Değer Value	Miktar Quantity	Değer Value			
		Ton mt	Milyon TL Million TL	Ton mt	Milyon TL Million TL	Ton mt	Milyon TL Million TL	Ton mt	Milyon TL Million TL			
Malt												
Malt												
1987/88	5	17.700	5735.983	24.491	10.059	5	19.971	8.600	30.278	14.528	92.440	-
1988/89	5	30.973	21.983	31.521	20.893	5	33.434	22.833	24.270	21.096	120.198	30
1989/90	5	14.981	14.575	26.638	27.255	5	12.263	13.425	29.493	3.643	83.375	-31
1990/91	5	19.656	28.482	24.065	43.585	5	22.472	42.145	33.618	75.885	99.811	20
1991/92	5	28.586	67.299	32.651	89.590	5	21.099	59.958	20.540	80.953	102.876	3
1992/93	5	22.457	92.734	24.022	97.127	5	23.924	109.000	21.898	11.000	92.301	-10
1993/94	5	2.552	15.000	19.743	133.000	5	19.508	143.000	27.588	252.000	69.391	-25
1994/95	5	20.869	267.000	28.021	459.000	5	24.527	460.262	28.943	582.851	102.360	48
1995/96	4	18.641	459.947	32.771	946.887	4	29.876	841	32.225	1.018	113.513	11
1996/97	5	27.160	964.458	26.647	1.272.144	5	21.619	1.135.651	29.734	1.774.905	105.160	-7
1997/98	5	22.977	1.487.313	26.731	2.028.235	5	22.071	1.997.678	35.754	3.486.921	107.533	2
1998/99	4	23.423	2.304.226	25.060	2.809.488						48.483	
Bira (Dökme)		1000 Litre		1000 Litre			1000 Litre		1000 Litre			
Beer(in bulk)		1000 Liter		1000 Liter			1000 Liter		1000 Liter			
1987/88	7	83.533	31.054	59.301	23.125	5	44.130	21.175	56.147	30.931	243.110	-
1988/89	5	87.699	61.632	51.025	38.286	4	41.422	32.750	65.709	59.218	245.854	1
1989/90	4	102.873	100.852	58.277	53.761	5	60.374	74.625	88.392	142.678	309.916	26
1990/91	5	122.987	213.748	58.639	138.266	4	57.238	126.772	97.997	269.987	336.861	9
1991/92	4	138.692	424.094	99.759	341.337	4	72.618	274.514	118.867	587.327	429.937	28
1992/93	4	160.149	839.168	113.337	668.028	4	85.087	564.696	134.406	1.031.052	492.979	15
1993/94	4	190.914	1.471.099	120.015	1.193.606	4	108.881	1.145.180	153.651	2.568.583	573.461	16
1994/95	4	182.201	3.467.974	136.724	2.730.124	5	103.084	2.215.481	208.804	5.692.742	630.813	10
1995/96	5	224.081	6.934.359	150.279	4.816.307	6	117.063	3.945.915	214.797	9.226.401	706.220	12
1996/97	6	240.743	12.037.121	157.336	8.448.394	5	117.560	6.345.176	233.743	16.646.543	749.381	6
1997/98	5	262.853	21.153.045	140.441	14.017.491	5	137.034	15.781.696	204.216	24.918.258	744.545	-1
1998/99	6	240.342	33.775.114	119.254	17.551.967						359.596	
Bira (Şişeli)		1000 Litre		1000 Litre			1000 Litre		1000 Litre			
Beer(bottled)		1000 Liter		1000 Liter			1000 Liter		1000 Liter			
1987/88	3	15.273	2.561	9.544	3.054	3	4.418	2.600	6.630	4.243	35.865	-
1988/89	3	11.177	7.154	7.391	5.322	3	7.563	5.446	9.832	6.616	35.964	0
1989/90	3	10.141	9.735	3.553	3.411	3	4.705	5.985	11.502	14.441	29.900	-17
1990/91	3	6.651	7.047	8.168	12.337	3	4.559	9.482	6.669	13.872	26.047	-13
1991/92	3	7.963	28.666	5.914	21.291	3	2.500	9.251	6.415	23.734	22.792	-12
1992/93	3	6.398	27.510	4.065	17.480	3	3.255	13.994	7.238	43.428	20.955	-8
1993/94	3	7.359	44.154	4.036	24.217	3	3.138	18.825	5.611	78.559	20.144	-4
1994/95	3	8.889	113.896	4.510	62.792	2	1.568	21.949	2.167	38.999	17.134	-15
1995/96	2	2.641	47.536	2.019	36.350	1	1.402	33.648	2.287	80.056	8.350	-51
1996/97	1	2.840	99.388	1.690	59.151	1	881	56.375	1.530	97.895	6.940	-17
1997/98	1	1.864	164.051	1.605	141.238	1	2.269	199.741	3.546	312.009	9.284	34
1998/99	1	3.691	380.218	2.655	273.506							

Kaynak: DIE
Source : SI S

Ek Tablo 17 - Üç Aylık Dönemler İtibariyle Mısır Ürünleri İmalatı : 1987/88-1998/99

Appendix Table 17 - Quarterly data for Corn Manufacturing Industries : 1987/88-1998/99

Piyasa Yılı Market Year	İşyeri Sayısı Number of firms	Temmuz-Eylül July-Sept.		Ekim-Aralık Oct.-Dec.		Ocak-Mart Jan-March			Nisan-Haziran April-June		Yıllık Annual Ton mt	Yıllık Değişim %
		Miktar Quantity	Değer Value	Miktar Quantity	Değer Value	Miktar Quantity	Değer Value	Miktar Quantity	Değer Value			
		Ton mt	Milyon TL Million TL	Ton mt	Milyon TL Million TL	Ton mt	Milyon TL Million TL	Ton mt	Milyon TL Million TL			
Mısır												
Niştastası												
Corn Starch												
1990/91	3			2.696	3.635	3	1.841	3.076	3.120	6.351		-
1991/92	3	3.799	8.105	4.142	11.965	3	3.346	10.519	5.097	18.863	16.384	
1992/93	3	4.041	13.766	5.780	21.194	4	4.882	21.226	5.468	26.502	20.171	23
1993/94	4	6.338	34.134	5.737	39.956	5	6.220	96.277	7.266	84.526	25.561	27
1994/95	5	7.327	121.376	10.894	215.340	5	9.852	218.587	12.120	283.600	40.193	57
1995/96	5	10.662	284.489	10.183	300.961	5	11.036	399.593	11.695	509.286	43.576	8
1996/97	5	12.441	620.601	12.415	625.389	5	13.016	694.011	14.221	908.209	52.093	20
1997/98	3	13.287	1.065.197	13.275	1.247.650	4	13.574	1.508.560	13.756	1.528.358	53.892	3
1998/99	4	12.051	1.408.555									

Kaynak: DIE
Source : SIS

Ek Tablo 18 - Üç Aylık Dönemler İtibariyle Karma Yem İmalatı : 1987/88-1998/99

Appendix Table 18 - Quarterly data for Corn Manufacturing Industries : 1987/88-1998/99

Piyasa yılı Market Year	Temmuz-Eylül July-Sept.			Ekim-Aralık Oct.-Dec.			Ocak -Mart Jan-March			Nisan-Haziran April-June			Yıllık Annual	Yıllık Değişim %
	İşyeri Sayısı Number of firms	Miktar Ton mt	Değer Milyon TL Million TL	Miktar Ton mt	Değer Milyon TL Million TL	İşyeri Sayısı Number of firms	Miktar Ton mt	Değer Milyon TL Million TL	Miktar Ton mt	Değer Milyon TL Million TL	Miktar Ton mt	Değer Milyon TL Million TL		
Büyük ve Küçükbaş Yemleri														
Cattle and Sheep Feed														
1987/88	52	263.568	30.568	436.809	55.286	56	357.255	61.016	262.022	47.062	1.319.654	-		
1988/89	56	307.320	57.061	428.912	86.937	64	497.988	110.360	400.668	117.990	1.634.888	24		
1989/90	64	318.222	116.116	466.740	181.060	69	498.176	221.784	360.061	179.928	1.643.199	1		
1990/91	69	322.238	158.100	422.028	234.981	71	369.855	226.964	293.405	190.702	1.407.526	-14		
1991/92	71	261.882	177.205	347.548	267.123	70	415.927	428.533	349.069	419.765	1.374.426	-2		
1992/93	70	311.470	420.560	379.689	581.428	71	392.465	625.959	370.832	659.751	1.454.456	6		
1993/94	71	307.426	622.727	408.838	910.529	75	367.255	1.226.850	247.631	1.011.975	1.331.150	-8		
1994/95	71	240.398	1.149.354	365.102	2.099.307	75	399.708	2.742.765	320.164	2.298.391	1.325.372	0		
1995/96	75	303.033	2.763.358	416.517	4.371.183	77	392.882	5.350.318	308.938	5.422.000	1.421.370	7		
1996/97	77	281.493	5.404.511	377.902	7.486.663	74	420.941	9.443.611	307.191	8.247.000	1.387.527	-2		
1997/98	74	289.466	9.257.891	359.705	12.319.908	66	398.431	14.353.023	284.518	1.284.894	1.332.120	-4		
1998/99	66	298.097	13.370.769	404.498	19.646.744									
Kanatlı Yemleri														
Poultry Feeds														
1987/88	46	155.660	23.820	195.540	34.881	47	166.605	39.113	152.841	38.240	670.646	-		
1988/89	46	139.520	38.611	162.784	52.209	52	166.549	59.509	170.378	76.246	639.231	-5		
1989/90	52	168.228	85.362	168.713	965.241	56	174.674	104.246	177.178	104.835	688.793	8		
1990/91	56	167.474	10.630	203.311	151.417	58	217.914	2.002.443	206.613	211.227	795.312	15		
1991/92	58	205.693	229.843	239.565	303.229	61	233.131	376.543	213.081	390.666	891.470	12		
1992/93	61	226.958	480.426	254.224	600.378	61	229.079	583.955	238.751	670.599	949.012	6		
1993/94	61	235.737	728.673	263.694	938.881	57	221.737	1.137.343	219.478	1.707.050	940.646	-1		
1994/95	57	196.238	1.703.896	251.712	2.458.235	56	237.617	2.624.949	238.957	3.026.357	924.524	-2		
1995/96	56	248.018	3.478.180	306.774	4.975.724	54	291.648	5.507.765	289.679	7.189.480	1.136.119	23		
1996/97	54	303.770	8.415.651	329.557	9.997.674	58	294.622	10.666.951	337.645	14.431.735	1.265.594	11		
1997/98	53	277.447	14.251.412	310.187	17.211.085	58	324.813	22.298.340	320.008	24.006.642	1.232.455	-3		
1998/99	58	329.175	25.951.483	381.398	33.785.805									
Diğer Yemler														
Other Feeds														
1987/88	19	10.498	1.463	892	223	16	444	4.605	966	4.734	12.800	-		
1988/89	19	678	4.846	655	4.923	16	1.783	960	1.105	914	4.221	-67		
1989/90	16	1.712	1.563	1.335	1.515	15	376	384	683	649	4.106	-3		
1990/91	15	914	631	596	757	16	277	417	1.496	1.569	3.283	-20		
1991/92	16	1.002	2.175	665	1.374	16	427	1.065	604	18.882	2.698	-18		
1992/93	16	869	3.414	746	3.923	13	534	2.140	1.199	6.462	3.348	24		
1993/94	13	1.273	8.551	646	4.942	11	1.984	19.385	5.433	40.660	9.336	179		
1994/95	11	3.189	74.912	1.933	41.841	10	2.058	57.745	2.880	92.038	10.060	8		
1995/96	10	3.365	122.765	3.757	127.944	8	2.258	109.248	3.394	216.159	12.774	27		
1996/97	8	6.133	362.577	5.417	361.929	9	4.073	314.416	4.713	435.984	20.336	59		
1997/98	9	5.253	713.341	3.785	592.284	6	2.705	475.063	4.132	728.978	15.875	-22		
1998/99	8	4.924	1.093.553	4.173	10.286.618									

Kaynak : DİE, Dönemler İtibariyle İmalat Sanayi

Source : SIS, Quarterly Survey of Manufacturing Industries

Ek Tablo 19 - Türkiye'de Yıllar İtibariyle Karma Yem Üretimi: 1989-1998
Appendix Table 19 - Production of Compound Feed in Turkey : 1989-1998

Yıllar	Kanatlı	B.baş ve K.baş	Diğer	Toplam
	Yemleri	Yemleri	Yemler	
	For Small & Large Livestock	For winged Animals	For Other Animals	Total
	Ton (Tons)			
1989	1.323.998	2.936.863	22.396	4.283.257
1990	1.416.110	2.537.137	22.835	3.976.082
1991	1.495.903	2.272.036	22.248	3.790.187
1992	1.619.056	2.687.547	17.995	4.324.598
1993	1.743.685	2.843.757	18.992	4.606.434
1994	1.696.737	2.342.766	26.656	4.066.159
1995	1.715.523	2.772.189	25.975	4.513.687
1996	2.012.001	2.462.876	27.905	4.502.782
1997	2.126.932	2.796.851	35.928	4.959.711
1998	2.217.391	2.296.242	61.917	5.275.550

Kaynak : Tarım ve Köyişleri Bakanlığı Koruma ve Kontrol Genel Müdürlüğü Kayıtları

Source : Ministry of Agriculture and Rural Affairs

Ek Tablo 20 - Seçilmiş Borsalarda Aylar İtibariyle Arpa Fiyatları (TL/Kg): 1996/97-1998/99 Piyasa

Appendix Table 20 - Monthly Barley Prices at Selected Commodity Markets : 1996/97-1998/99 Market

	Haziran	Temmuz	Ağustos	Eylül	Ekim	Kasım	Aralık	Ocak	Şubat	Mart	Nisan	Mayıs
	June	July	August	Sept.	Oct.	Nov.	Dec.	Jan.	Feb.	March	April	May
1996/97												
Çorlu	14.250	-	-	-	-	16.000	-	-	-	-	19.000	-
Eskişehir	15.353	13.811	14.017	14.190	16.676	17.064	17.033	17.777	18.179	17.835	19.211	19.721
Konya	15.070	13.940	13.996	14.600	16.691	17.520	17.231	17.595	18.202	17.616	18.587	20.102
Polath	14.639	14.230	14.224	14.578	16.796	17.145	17.187	18.101	18.140	17.860	18.955	20.266
Ortalama	15.021	13.994	14.079	14.456	16.721	17.243	17.150	17.824	18.174	17.770	18.918	20.030
TMO Satış	17.100	17.750	18.250	18.800	16.721	17.500	17.500	17.500	17.500	17.500	17.500	23.000
1997/98												
Çorlu	17.861	21.200	-	-	-	-	-	-	-	-	-	-
Eskişehir	19.476	21.369	23.768	24.330	28.059	30.658	31.686	33.386	34.054	33.038	34.337	32.681
Konya	20.669	21.869	24.161	24.673	27.895	30.281	31.403	31.678	33.010	32.187	33.498	33.676
Polath	19.992	21.506	24.611	25.577	27.833	30.882	31.954	33.766	34.236	34.304	34.218	33.981
Ortalama	19.500	21.486	24.180	24.860	27.929	30.607	31.681	32.943	33.767	33.176	34.018	33.446
TMO Satış	28.800	30.200	31.650	32.500	31.650	32.800	32.800	32.800	32.800	32.800	32.800	39.750
1998/99												
Eskişehir	33948	32.663	35.921	37.585	41.905	43.515	46.632	48.550	49.010	48.698	52.169	-
Konya	35644	34.096	36.330	37.967	40.895	44.586	46.349	48.786	48.332	48.826	51.267	-
Polath	36142	33.716	35.819	37.461	41.667	43.916	46.613	48.636	48.551	50.111	52.968	-
Ortalama	35245	33.492	36.024	37.671	41.489	44.006	46.531	48.657	48.631	49.212	52.135	-
TMO Satış	44.750	44.750	46.000	47.000	47.000	47.000	47.000	47.000	47.000	47.000	49.500	-

Kaynak : TMO Kayıtları

Source : TMO Records

Ek Tablo 21 - Seçilmiş Borsalarda Aylar İtibariyle Mısır Fiyatları (TL/Kg): 1996/97-1998/99

Appendix Table 21 - Monthly Barley Prices at Selected Commodity Markets : 1996/97-1998/99

	Eylül Sept.	Ekim Oct.	Kasım Nov.	Aralık Dec.	Ocak Jan.	Şubat Feb.	Mart March	Nisan April	Mayıs Mayıs	Haziran June	Temmuz July	Ağustos August
1997/98												
Bandırma (sarı)	32.556	32.257	39.042		41.658 34. 420		45.233		44833	45787	46178	48719
Uzunköprü			30.309		29.765 29. 765		28.000	28.000 3 0				41000
Tekirdağ (sarı)		31.526	31.526		31.147 31. 147							
Adana (sarı)	29.558	29.298	30.587		30.723 31. 065		32.932	35.146 3 3	41.902	42.785	43768	45369
Ortalama	31.057	31.027	32.866		33.323 31. 599		35.388	31.573 3 7	43.368	44.286	44.973	45.029
TMO Satış	34.250	35.900	37.600						42.600			
1998/99												
Bandırma (sarı)	52.133	49.019	41.429		47082 52 706		56730	60711				
Uzunköprü	41.000	41.000	41.000		41.000 50 000		56730	59921				
Tekirdağ (sarı)			46596		46596 40 000		47670					
Adana (sarı)		43.863	42.000		50085 54 000		58100	62927 6 1	65.976	57160		
Ortalama	46.567	44.627	42.756		46.191 49. 177		54.808	61.186 6 1	65.976	57.160		
TMO Satış			56.000		56.000 56. 000		56.000	57.500 5 0	61.000	61.000		

Kaynak : DİE, Adana Ticaret Borsası, TMO
Source : SIS, Adana Trade Board., TMO

Ek Tablo 22 - Seçilmiş Borsalarda Aylar İtibariyle Çavdar Fiyatları (TL/Kg): 1996/97-1998/99
Appendix Table 22 - Monthly Barley Prices at Selected Commodity Markets : 1996/97-1998/99

	Haziran June	Temmuz July	Ağustos August	Eylül Sept.	Ekim Oct.	Kasım Nov.	Aralık Dec.	Ocak Jan.	Şubat Feb.	Mart March	Nisan April	Mayıs May
1996/97												
Çorlu	14.000	15.360	-	-	-	-	-	-	-	-	-	-
Eskişehir	-	13.866	13.843	13.402	-	17.350	17.248	17.600	-	18.000	-	21.000
Konya	-	13.675	13.530	14.356	16.243	17.760	16.371	16.850	17.683	17.600	20.138	22.863
Polatlı	-	14.200	14.040	14.805	17.315	18.555	18.568	18.748	18.568	18.807	20.419	23.055
Ortalama	14.000	13.914	13.804	14.188	16.779	17.888	17.396	17.733	18.126	18.136	20.279	22.306
TMO Satış Fiyatı	16.100	16.600	17.200	17.750	16.779	16.200	16.200	16.200	16.200	17.200	17.200	23.000
1997/98												
Çorlu	-	-	-	-	-	-	-	-	-	-	-	-
Eskişehir	-	22.553	23.123	23.344	26.892	31.492	32.064	35.660	32.750	34.150	-	31.000
Konya	19.205	21.103	22.670	23.567	26.323	30.243	31.642	31.650	30.450	32.140	31.040	-
Polatlı	24.053	22.479	24.086	24.900	26.867	29.975	31.250	33.433	33.200	33.635	34.683	35.000
Ortalama	21.629	22.045	22.045	23.937	26.694	30.570	31.853	33.581	32.133	33.308	32.862	33.000
TMO Satış Fiyatı	28.800	30.200	31.650	32.800	31.650	32.800	32.800	32.800	32.800	32.800	32.800	39.750
1998/99												
Eskişehir	35.685	33.122	32.454	34.325	40.425	41.400	45.467	48.000	48.500	47.700		
Konya	35.400	32.822	35.349	36.889	42.350	42.648	44.582	46.075	47.500	49.200	48.000	
Polatlı	36.000	33.140	34.156	37.373	41.219	43.030	44.969	47.350	46.950	46.425		
Ortalama	35.695	33.028	33.986	36.196	41.331	42.359	45.006	47.142	47.650	47.775	48.000	
TMO Satış Fiyatı	44.750	44.750	46.000	47.000	47.000	47.000	47.000	47.000	47.000	49.500	49.500	

Kaynak : TMO
Source : TMO

Ek Tablo 23 - Seçilmiş Borsalarda Aylar İtibariyle Yulaf Fiyatları (TL/Kg): 1996/97-1998/99

Appendix Table 23 - Monthly Oat Prices at Selected Commodity Markets : 1996/97-1998/999

	Haziran	Temmuz	Ağustos	Eylül	Ekim	Kasım	Aralık	Ocak	Şubat	Mart	Nisan	Mayıs
	June	July	August	Sept.	Oct.	Nov.	Dec.	Jan.	Feb.	March	April	May
1996/97												
Çorlu	17.000	14.000	-	-	-	-	-	-	-	-	-	-
Eskişehir	-	14.000	15.133	16.420	18.000	-	21.533	-	20.000	22.500	23.000	19.900
Konya	-	16.461	16.251	16.957	19.995	21.965	22.382	22.722	24.233	24.477	21.733	24.750
Polatlı	-	14.794	16.020	16.936	20.603	21.658	21.473	21.538	23.827	23.872	23.845	24.567
Ortalama	14.000	15.085	15.801	16.771	19.533	21.812	21.796	22.130	22.687	23.616	22.859	23.072
TMO Satış Fiyatı	16.100	16.600	17.200	17.750	19.533	16.200	16.200	16.200	16.200	17.200	17.200	23.000
1997/98												
Çorlu	-	18.500	-	-	-	-	-	-	-	-	-	-
Eskişehir	22.500	23.800	23.430	23.175	27.929	30.725	30.600	31.850	34.729	32.933	32.500	31.250
Konya	22.373	23.830	24.875	25.550	29.097	30.105	30.345	30.127	30.140			31.183
Polatlı	28.259	24.507	23.875	24.291	27.059	29.129	29.093	31.165	32.074	33.059	33.879	34.804
Ortalama	24.378	22.659	24.060	24.339	28.028	29.986	30.013	31.047	32.314	32.996	33.190	32.412
TMO Satış Fiyatı	28.800	30.200	31.650	32.800	31.650	32.800	32.800	32.800	32.800	32.800	32.800	39.750
1998/99												
Eskişehir	30.500	31.950	34.821	40.000	41.450	46.667		45.000	50.650	47.550	50.500	
Konya	34.200	34.996	38.796	41.500		47.515	47.360	46.200		50.633	54.250	
Polatlı	37.270	33.801	39.027	43.894	46.232	46.518	46.308	48.150	49.337	48.265	52.213	
Ortalama	33.990	33.582	37.548	41.798	43.841	46.900	46.834	46.450	49.993	48.816	52.354	
TMO Satış Fiyatı	44.750	44.750	46.000	47.000	47.000	47.000	47.000	47.000	47.000	49.500	49.500	

Kaynak : TMO

Source : TMO

Ek Tablo 24 : ABD'de Çiftçi Eline Geçen Fiyatlar 1998/99

Appendix Table 24 - Average Prices Received by Farmers 1998/99

	Buğday	Yemlik	Mısır	
	HRW Wheat	Feed Barley	Corn	
	\$/Ton			
1998 haziran	98	84		1998 June
Temmuz	91	74		July
Ağustos	83	68		August
Eylül	85	64	90	September
Ekim	98	67	86	October
Kasım	102	68	74	November
Aralık	98	71	72	December
1999 Ocak	98	71	75	1999 January
Şubat	94	73	76	February
Mart	93	68	79	March
Nisan	91	71	81	April
Mayıs	87	74	81	May
Haziran	87	76	81	June
Temmuz			81	July
Ağustos			79	August
Eylül			76	september

Kaynak : ABD Tarım Bakanlığı, Ekonomik Araştırma Merkezi

Source : USDA, Economic Research Service

Ek Tablo 25 - Mısır İhraç Fiyatları: 1993-1999

Appendix Table 25 - Export Prices of Corn : 1993-1999

	ABD No.2 Sarı U.S. No.2 Yellow	Arjantin Argentine	
1993/1994	113	116	1993/94
1994/1995	104	110	1994/95
1995/1996	159	160	1995/96
1996 Eylül	149	163	September 1996
Ekim	131	140	October
Kasım	121	130	November
Aralık	118	123	December
1997 Ocak	118	106	January 1997
Şubat	120	117	February
Mart	128	121	March
Nisan	125	119	April
Mayıs	119	115	May
Haziran	112	114	June
Temmuz	106	108	July
Ağustos	113	113	August
Eylül	113	113	September
Ekim	120	120	October
Kasım	117	120	November
Aralık	114	118	December
1998 Ocak	115	106	January 1998
Şubat	116	107	February
Mart	118	105	March
Nisan	108	92	April
Mayıs	107	102	May
Haziran	106	103	June
Temmuz	103	104	July
Ağustos	91	99	August
Eylül	88	97	September
Ekim	100	100	October
Kasım	102	110	November
Aralık	97		December
1999 Ocak	101		January 1999
Şubat	97		February
Mart	98		March
Nisan	97		April

Kaynak : TMO
Source : TMO

Appendix table 26 - Export Prices of Barley: 1992-1999

	Fransız French Feed Barley	Alman German Feed Barley	ABD (Pasifik) USA (Pacific)
		\$/Ton	
1992	106		125 1992
1993	99	113	117 1993
1994	79	77	114 1994
1995	153	159	157 1995
1996 Ocak	193	199	192 January 1996
Şubat	206		189 February
Mart	191	191	180 March
Nisan	192	185	195 April
Mayıs	198	180	195 May
Haziran		182	185 June
Temmuz			179 July
Ağustos	154	154	159 August
Eylül	136	138	145 September
Ekim	136	139	137 October
Kasım	133	140	131 November
Aralık	134	133	132 December
1997 Ocak	137	138	137 January 1997
Şubat	131	131	138 February
Mart	130	131	138 March
Nisan	133	131	139 April
Mayıs	148		139 May
Haziran			134 June
Temmuz	121		125 July
Ağustos	129	128	127 August
Eylül	135	138	129 September
Ekim	134	137	135 October
Kasım	124	130	128 November
Aralık	122	127	124 December
1998 Ocak	120	123	121 January 1998
Şubat	110	114	116 February
Mart	87	92	113 March
Nisan	81	92	111 April
Mayıs	75	85	109 May
Haziran	74	73	107 June
Temmuz	67	76	101 July
Ağustos	69	79	95 August
Eylül	60	67	80 September
Ekim	68	74	92 October
Kasım	74	79	November
Aralık	77	83	101 December
1999 Ocak	81	90	102 January 1999
Şubat	85	95	101 February
Mart	80	90	102 March
Nisan	79	88	100 April

Kaynak : TMO

Source : Turkish Grain Board (TMO)

Ek Tablo 27 - Aylar İtibariyle Beyaz Arpa Destekleme, Toptan ve Dünya İhraç Fiyatları: 1996/97-1998/99

Appendix Table - 27- Monthly Support, Wholesale and World Prices of Barley: 1996/97- 1998/99

		Haziran	Temmuz	Agustos	Eylül	Ekim	Kasım	Aralık	Ocak	Şubat	Mart	Nisan	Mayıs
		June	July	Aug.	Sep.	Oct.	Nov.	Dec.	Jan.	Feb.	Mar.	April	May
1996/97													
Ortalama Borsa Fiyatı	TL/Kg	15.021	13.994	14.079	14.456	16.721	17.243	17.150	17.824	18.174	17.770	18.918	20.030
(Wholesale Prices)	\$/Kg	0,188	0,171	0,163	0,158	0,175	0,169	0,159	0,160	0,153	0,143	0,145	0,146
TMO Destekleme Alım Fiyatı	TL/Kg	14.400	14.900	15.400	15.900	16.400	16.900						
(Support Prices)	\$/Kg	0,180	0,182	0,179	0,174	0,171	0,166						
Fransız Yemlik Arpa, f.o.b	\$/Kg			0,154	0,136	0,136	0,133	0,134	0,137	0,131	0,13	0,133	0,148
1997/98													
Ortalama Borsa Fiyatı	TL/Kg	19.500	21.486	24.180	24.330	28.059	30658	31.686	33.386	33.767	33.176	34.018	33.446
(Wholesale prices)	\$/Kg	0,133	0,135	0,146	0,141	0,156	0,159	0,155	0,155	0,150	0,141	0,139	0,133
TMO Destekleme Alım Fiyatı	TL/Kg	26.000	27.250	29.000	30.000								
(Support Prices)	\$/Kg	0,177	0,172	0,175	0,174								
Fransız Yemlik Arpa, f.o.b	\$/Kg	0,147	0,121	0,129	0,135	0,134	0,124	0,122	0,122	0,11	0,091	0,081	0,075
1998/99													
Ortalama Borsa Fiyatı	TL/Kg	35.245	33.492	36.024	37.671	41.489	44.006	46.531	48.657	48.631	49.212	52.135	52.950
(Wholesale prices)	\$/Kg	0,134	0,125	0,131	0,137	0,149	0,144	0,145	0,142	0,142	0,137	0,138	0,135
TMO Destekleme Alım Fiyatı	TL/Kg	39.750	41.000	42.250									
(Support Prices)	\$/Kg	0,152	0,153	0,154									
Fransız Yemlik Arpa, f.o.b	\$/Kg	0,074	0,067	0,069	0,061	0,069	0,075	0,077	0,081	0,085	0,08	0,079	0,079

Kaynak : DİE, TMO

Source :SIS,TMO

Ek Tablo 28 - Aylar İtibariyle Mısır Destekleme, Toptan ve Dünya İhraç Fiyatları: 1996/97-1998/99

Appendix Table 28 - Monthly support, wholesale and World prices of corn : 1996/97-1998/99

		Eylül	Ekim	Kasım	Aralık	Ocak	Şubat	Mart	Nisan	Mayıs	Haziran	Temmuz	Ağustos
		Sept.	Oct.	Nov.	Dec.	Jan.	Feb.	Mar.	April	May	June	July	Aug.
1996/97													
Ortalama Borsa Fiyatı	TL/Kg	18.900		16.517	17.750	17.510	17.323	19.208	20.128	23.356	26.007	29.439	
(Wholesale Prices)	\$/Kg	0,208		0,163	0,165	0,152	0,143	0,152	0,150	0,167	0,177	0,185	
TMO Dest. Alım Fiyatı	TL/Kg	17.100	17.600	18.100									
(Support Prices)	\$/Kg	0,188	0,185	0,179									
U.S. No. 2 yellow (f.o.b)	(\$/kg)	0,149	0,131	0,121	0,119	0,122	0,12	0,129	0,129	0,122	0,118	0,113	0,116
1997/98													
Ortalama Borsa Fiyatı	TL/Kg	32.556	32.257	39.042	34.190	35.154	39.993	36.658	34.733	41.902	42.785	43.768	45.369
(Wholesale Prices)	\$/Kg	0,188	0,181	0,167	0,191	0,166	0,178	0,150	0,148	0,171	0,170	0,164	0,165
TMO Dest. Alım Fiyatı	TL/Kg	29.700	31.200	32.700									
(Support Prices)	\$/Kg	0,172	0,173	0,169									
U.S. No. 2 yellow (f.o.b)	(\$/kg)	0,117	0,128	0,119	0,115	0,118	0,116	0,118	0,108	0,109	0,106	0,103	0,091
1998/99													
Ortalama Borsa Fiyatı	TL/Kg	46.567	44.627	42.756	46.191	49.177	54.808	61.186	61.181	65.976	57.160		
(Wholesale Prices)	\$/Kg	0,170	0,161	0,146	0,151	0,153	0,160	0,170	0,162	0,168	0,148		
TMO Dest. Alım Fiyatı	TL/Kg	47.700	48.200	49.700									
(Support Prices)	\$/Kg	0,174	0,173	0,169									
U.S. No. 2 yellow (f.o.b)	\$/Kg	0,089	0,100	0,11	0,098	0,101	0,097	0,098	0,097	0,095	0,096		

Kaynak : TMO , DİE , Adana Ticaret Borsası

Source : TMO, SIS, Adana Trade Board

Ek Tablo 29 - Ankara İlinde Karma Yem Fiyatları (TL/Kg, Cari fiyatlarla): 1993/94-1998/99
Appendix Table 29 - Ankara Compound Feed Prices (TL/kg, Nominal prices) : 1993/94-1998/99

	Haziran	Temmuz	Ağustos	Eylül	Ekim	Kasım	Aralık	Ocak	Şubat	Mart	Nisan	Mayıs	Ort.	Değişim
Etlık Piliç Yemi														(%)
1993-94	3.450	3.725	3.821	3.925	4.000	4.275	4.700	5.450	5.750	6.750	9.750	9.100	5.391	0
1994-95	9.850	10.300	10.460	11.200	11.300	11.450	12.600	13.500	14.000	14.100	14.600	14.800	12.347	129
1995-96	15.200	16.500	16.900	16.700	17.500	19.900	21.800	23.400	23.700	26.800	30.700	32.900	21.833	77
1996-97	32.900	33.600	34.700	33.500	36.400	36.900	39.500	47.200	49.300	50.220	53.470	52.260	41.663	91
1997-98	56.430	61.200	63.700	64.000	67.800	68.600	73.000	77.207	81.133	85.353	84.150	89.373	72.662	74
1998-99	86.924	87.424	89.394	86.576	86460	85.900	103.450	11.762	115.525	116.975				
Yumurta Yemi														
1993-94	2.600	2.725	2.775	2.750	2.800	3.075	3.450	3.825	4.100	4.330	6.200	6.400	3.753	0
1994-95	6.350	6.650	6.750	7.450	7.600	7.750	8.650	9.350	9.650	9.700	10.400	10.400	8.392	124
1995-96	10.850	12.050	12.400	12.500	12.350	14.900	16.500	17.700	17.800	20.700	20.700	24.200	16.054	91
1996-97	25.400	24.300	25.000	24.600	25.600	26.800	28.400	32.950	35.200	35.420	37.180	37.180	29.836	86
1997-98	40.560	43.100	45.600	46.500	50.400	50.500	52.500	54.650	58.993	57.195	58.695	63.217	51.826	74
1998-99	59.820	61.483	65.785	66.900	67.010	66.200	68.650	78.300	76.917	82.075				
Besi Yemi														
1993-94	1.950	1.925	1.950	2.200	2.025	2.225	2.575	2.825	3.050	3.260	4.100	4.100	2.682	0
1994-95	4.050	4.500	4.350	4.750	5.100	5.400	6.100	6.350	6.650	6.600	7.050	7.300	5.683	112
1995-96	7.200	8.500	8.500	8.850	9.300	11.800	12.500	13.900	13.700	16.200	16.200	20.100	12.229	115
1996-97	19.400	17.400	15.000	19.200	21.000	25.800	21.100	23.700	26.200	27.250	29.400	28.850	22.858	87
1997-98	28.980	29.000	32.300	33.100	36.000	36.600	37.900	39.350	43.854	42.280	41.864	41.925	36.929	62
1998-99	41.612	40.224	42.995	45.576	45.711	45.734	49.919	51.600	53.035	58.515				
Süt Yemi														
1993-94	1.950	-	1.950	2.075	2.100	2.225	2.600	2.850	3.100	3.300	4.250	4.200	2.782	0
1994-95	4.250	4.700	4.500	4.850	5.100	5.400	6.050	6.450	6.750	6.700	7.250	7.500	5.792	108
1995-96	7.450	8.650	8.700	9.100	9.250	11.400	12.600	13.800	13.600	15.900	15.900	20.300	12.221	111
1996-97	19.500	17.700	18.200	19.400	20.800	20.500	20.900	24.700	27.200	26.870	29.070	28.900	22.812	87
1997-98	29.070	30.000	33.600	34.400	36.000	36.600	37.500	37.633	44.796	43.172	43.643	44.372	37.566	65
1998-99	43.144	42.059	43.954	46.531	46.321	46.351	50.510	54.898	54.228	59.541				

Kaynak : Tarım ve Köyişleri Bakanlığı Kayıtları
Source : Ministry of Agriculture and Rural Affairs

Ek Tablo 30 - Türkiye'de Karma Yem Fiyatları (TL/Kg, Cari Fiyatlarla): 1993/94-1998/99
Appendix Table 30 - Turkey's Compound Feed Prices (TL/kg, Nominal Prices) : 1993/94-1998-99

	Haziran	Temmuz	Ağustos	Eylül	Ekim	Kasım	Aralık	Ocak	Şubat	Mart	Nisan	Mayıs	Ort.	Değişim
Etlık Piliç Yemi														(%)
1993-94	3.697	3.701	3.821	3.880	4.021	4.238	4.550	5.272	5.766	6.853	9.696	10.288	5.482	0
1994-95	9.714	10.171	10.846	11.294	11.692	11.822	12.264	13426	14.005	13.654	14.352	14.255	12.291	124
1995-96	14.325	15.706	16.500	16.695	16.914	18.750	21.778	23.507	24.273	27.244	28.651	29.892	21.186	72
1996-97	31.316	32.949	34.700	33.189	35.107	36.521	37.875	44.830	45.000	47.750	52.400	50.780	40.201	90
1997-98	55.900	56.120	60.480	64.100	64.970	65.220	73.700	73.921	76.964	78.977	80.822	83.085	69.522	73
1998-99	82.739	86.136	88.567	89.375	92.040	96.351	101.718	105.876	108.207	108.855				
Yumurta Yemi														
1993-94	2.601	2.687	2.573	2.733	2.722	2.875	3.198	3.952	3.854	4.933	6.431	6.544	3.759	0
1994-95	6.815	6.527	6.896	7.331	7.477	7.816	8.633	8.871	8.970	9.040	9.406	9.683	8.122	116
1995-96	9.894	10.595	10.955	11.314	11.564	14.119	14.316	16.685	16.929	19.780	20.567	21.714	14.869	83
1996-97	23.030	23.584	23.880	24.012	24.923	25.580	25.891	30.900	37.830	32.730	37.800	35.400	28.797	94
1997-98	39.800	41.250	44.900	45.820	47.270	48.700	51.600	51.877	56.851	56.739	57.775	59.628	50.184	74
1998-99	69.612	61.877	62.858	64.026	65.441	67.859	71.177	75.187	77.993	81.655				
Besi Yemi														
1993-94	1.903	1.837	1.879	2.149	2.025	2.160	2.385	2.705	2.890	3.247	3.850	4.094	2.594	0
1994-95	4.027	4.085	4.227	4.369	4.662	5.269	5.855	6.227	6.527	6.602	6.506	6.082	5.370	107
1995-96	7.021	8.048	8.719	8.733	8.956	10.700	12.073	12.563	12.974	15.516	17.245	17.187	11.645	117
1996-97	17.212	17.082	17.564	18.034	18.577	19.504	19.551	21.450	23.480	26.030	25.440	27.800	20.977	80
1997-98	26.060	28.250	30.350	30.970	31.620	35.100	35.600	33.472	37.992	38.930	39.180	39.206	33.894	62
1998-99	39.333	39.789	40.850	41.554	42.709	44.006	46.645	49.523	51.519	53.450				
Süt Yemi														
1993-94	1.925	1.948	2.003	2.062	2.119	2.196	2.678	2.912	3.088	3.427	4.596	4.255	2.767	0
1994-95	4.248	3.903	4.481	4.982	4.934	5.468	5.969	6.432	6.700	6.799	7.015	7.130	5.672	105
1995-96	7.176	8.244	8.977	9.129	9.200	10.648	12.525	12.752	12.689	14.976	16.658	16.792	11.647	105
1996-97	17.140	17.069	18.788	18.321	18.643	19.525	19.777	21.720	23.800	25.900	26.030	27.800	21.209	82
1997-98	26.130	28.870	32.220	31.930	32.300	32.500	36.400	34.044	38.240	39.880	40.299	40.246	34.422	62
1998-99	40.196	40.741	41.484	42.453	43.553	44.638	47.616	50.560	52.665	54.918				

Kaynak : Tarım ve Köyişleri Bakanlığı
Source : Ministry of Agriculture and Rural Affairs

