

İÇİNDEKİLER

ÖNSÖZ

Pamuk gerek üretimde gerekse tekstil ve konfeksiyon ihracatındaki yeri açısından durum ve tahmin çalışmalarında Enstitü tarafından öncelikli ürünlerden biri olarak belirlenmiştir. Bu kapsamda dördüncüsü yayınlanan Pamuk Durum ve Tahmin çalışmalarının temel amacı, bir yandan Enstitünün diğer çalışmalarına temel teşkil edecek bilgi tabanını oluşturmak, diğer yandan da sektördeki gelişmeleri takip ederek ilgili kişi, grup ve kuruluşları bu gelişmelerden zamanında haberdar ederek bilgilendirmektir. Bu çalışmalarda, esas itibarıyla içinde bulunulan yıldaki üretim, kullanım, ihracat, ithalat, fiyatlar ve yıl sonu stoklarında ortaya çıkan gerçekleştirmeler (Durum) ile bir sonraki yıldaki muhtemel gelişmeler (Tahmin) sistematik olarak incelenmektedir. Çalışmalarda, Türkiye'deki durum ve gelecek, dünyadaki gelişmelerin ışığında analiz edilmektedir.

Pamuk Durum ve Tahmin ana raporunun yılda bir kez yayınlanması, pamuk ekiminin tamamlanmasından sonra ve hasattan önce olmak üzere yılda iki kez güncelleştirilmesi planlanmaktadır. Geleceğe ilişkin tahminlerin, geçen süre içindeki gelişmelerin ışığında periyodik olarak ve sistemli bir biçimde gözden geçirilerek güncelleştirilmesi, tahminlerin daha güvenilir ve bilgilendirmenin daha sağlıklı olması açısından önemlidir.

Bu güne kadar yayınlanan Pamuk Durum ve Tahmin Raporlarından da anlaşılacağı üzere bu çalışma başta pamuk üreticileri ve iplik, tekstil ve konfeksiyon sektörlerinde faaliyet gösteren işletmeler olmak üzere pamukla ilgili tüm kesimlere yöneliktir. İplik, tekstil, dokuma ve konfeksiyon olmak üzere pamuğa dayalı tüm sektörler son yıllarda hem iç piyasada hem de dünya pazarlarında giderek artan rekabetle karşı karşıya kalmaktadır. Pamuğa dayalı sektörlerde faaliyet gösteren girişimcilerin pamuk konusunda dünyada ve ülkedeki durum ve gelişmeler hakkında sistematik ve güvenilir bir bilgi kaynağına sahip olmaları, içinde bulunduğumuz bilgi çağında daha etkin olmaları için de pamukla ilgili kararları alırken yararlanabilecekleri bir kaynak olacağını umuyoruz.

Raporu hazırlayan proje yürütücüsüne harcadığı emek ve özverili çalışmaları nedeniyle teşekkür borçluyuz. Ayrıca Pamuk Danışma Kurulu'nda yer alan kuruluşları temsil eden elemanlara ve proje ekibinin fikir alışverişinde bulunduğu diğer uzmanlara, bu çalışmaya cömertçe katkıda buldukları için bir kez daha teşekkürü borç biliriz.

Doç. Dr Ahmet BAYANER
Enstitü Müdür Vekili

ÖZET

Başlıca Gelişmeler

Durum: 1997/98

- Dünya pamuk arzı 34,9 milyon tona ulaşmış, pamuk üretimi yüzde 1,3 oranında artmıştır.
- Dünya pamuk tüketimi 19,4 milyon ton, ihracat ise 5,9 milyon ton civarında gerçekleşmiştir.
- Stoklar yüzde 5,8 oranında artarak yaklaşık 10 milyon tona yükselmiştir.
- Yıllık ortalama olarak Liverpool A İndeks pamuk fiyatı 72,1 ¢/lb olarak gerçekleşmiştir.
- Türkiye’de Güneydoğu Anadolu Bölgesi haricindeki diğer bölgelerde pamuk ekim alanları daralmıştır.
- Türkiye’nin pamuk üretimi 838 bin ton olmuş, lif pamuk ithalatı yüzde 19,3 oranında artmıştır. Dolayısı ile toplam pamuk arzı artmış, ancak yurtiçi kullanım azalmıştır.

Tahmin: 1998/99

- Dünya pamuk üretiminde azalma beklenmektedir.
- Asya ekonomik krizi nedeniyle pamuk tüketiminin 19,4 milyon ton’dan 18,9 milyon ton’a gerilemesi beklenmektedir.
- İthalatta ve ihracatta azalmaların bir sonucu olarak dünya ticaret hacminde yüzde 8 oranında daralma beklenmektedir. Dünya fiyatları 59 ¢/lb’a gerilemiştir.
- Türkiye’de pamuk üretiminin son yılların en yüksek seviyesi olan 871 bin ton’a ulaşacağı tahmin edilmektedir. Yurtiçi kullanımının 290 bin civarında kalacağı, pamuk ihracatının ise iplik ve hambez ihracatındaki artış doğrultusunda yükseleceği beklenmektedir.
- Pamuk fiyatları dünya fiyatlarının altında seyretmiştir.

Öngörü: 1999/00

- Üretim yaklaşık 19 milyon ton civarında öngörülmektedir. En fazla artış ABD’nde beklenmektedir.
- Tüketimde ve ticaret hacminde de öngörüler önceki yıla göre daha iyimserdir. Stoklarda önemli bir değişiklik öngörülmemektedir.
- Türkiye’de üretimde ve ithalatta önemli bir değişiklik beklenmez iken, mevcut şartların devamı halinde yurtiçi kullanımda ve ihracatta artış öngörülmektedir.
- Birliklerin pamuk alım miktarı 419 bin ton’a ulaşmıştır.

SUMMARY

Main Indicators

Situation: 1997/98

- World Cotton supply has reached 34.9 million tonnes. World Cotton production has increased by 1.3 percent.
- Consumption was 19.4 million tonnes whereas export was around 5.9 million tonnes.
- Stocks have increased by 5.8 percent to approximately 10 million tonnes.
- Liverpool A index yearly cotton price was of 72.1 ¢/lb on the average.
- Cotton planted areas in Turkey has decreased in Aegean and Çukurova.
- Turkey's cotton production was 838 thousand tonnes, lint cotton imports increased by 19.3 percent. Therefore, total cotton supply increased, however domestic use decreased.

Outlook: 1998/99

- A decrease in world cotton production is projected.
- Due to the Asian crisis, cotton consumption is predicted to decrease from 19.4 million tons to 18.9 million tons.
- As a result of the decrease in import and export, world trade market is expected to decrease by 8 percent. World prices down to 59 ¢/lb.
- Cotton production in Turkey is predicted to reach 871 thousand tonnes, the highest level. Domestic use will remain about 290 thousand tons whereas cotton export is expected to increase depending on the export of cotton yarn and crude cotton fabric.
- Cotton prices in Turkey are below world prices.

Projection: 1999/00

- Production is expected to be around 19 million tons. The highest increase expected is for U.S.A.
- Volume of consumption and trade is predicted to be optimistic compared to the year before. No significant change is expected in stocks.
- While no significant change in production and import in Turkey is expected, with the ongoing present conditions an increase in domestic supply, use and export is projected.
- The amount of cotton purchased by Sales Cooperatives Unions has reached 419 thousand tons.

Dünyada Pamuk Durumu

1997/98 Sezonunda Üretim ve Tüketim Artmıştır

1997/98 sezonunda dünya pamuk rakamları kesinleşmiş durumdadır. Buna göre, başlangıç stokları 9,4, üretim 19,7 ve ithalat da 5,8 milyon ton civarında gerçekleşmiştir. Böylece dünya pamuk arzı 34,9 milyon tonu bulmuştur. Önceki yıl 19,5 milyon ton olan pamuk üretimi, yüzde 1,3 oranında artarken 6,3 milyon ton olarak gerçekleşen ithalat ise yüzde 9,1 oranında azalmıştır. Dünya pamuk arzı ise önceki yıla göre yüzde 1 artmıştır.

Dünya pamuk tüketimi 19,4 milyon ton, ihracat ise yaklaşık 5,9 milyon ton civarında gerçekleşmiştir. 1996/97 sezonunda 19,2 milyon ton olan yurtiçi kullanım yüzde 1,3 oranında artmıştır. 5,9 milyon ton olan ihracat ise yaklaşık yüzde 0,8 oranında azalmıştır. 1997/98 sezonunda sene sonu stokları sezon başına göre yüzde 5,8 oranında artarak 9,9 milyon ton ve stok/kullanım oranı da yüzde 39,1 seviyesinde gerçekleşmiştir (Tablo 1).

Tablo 1. Dünya Pamuk Arzı, Kullanım ve Ticareti (1000 Ton): 1997/98-1999/00
Table 1. World Cotton Supply and Disappearance (1000 Tonnes): 1997/98-1999/00

	1997/98	1998/99	1999/00
		(Tahmin) (Estimate)	(Öngörü) (Projected)
	1000 ton/1000 tonnes		
ARZ			SUPPLY
Üretim	19.738	18.557	19.017 Production
İthalat	5.778	5.413	5.769 Imports
1 Ağustos Stokları	9.357	9.892	9.699 Beginning Stocks
Toplam Arz	34.873	33.862	34.485 Total Supply
KULLANIM			DISAPPEARANCE
Yurt İçi Kullanım	19.453	18.885	19.023 Domestic Use
İhracat	5.866	5.301	5.769 Exports
Toplam Kullanım	25.319	24.186	24.792 Total Disappearance
31 Temmuz Stokları	9.892	9.699	9.699 Ending Stocks
Stok/Kullanım Oranı (%)	39,07	40,10	39,12 Stoks/Use Ratio (%)
A Endeks (cents/lb)	72,08	59,00	55.50^a A Index (cents/lb)

a /Mart 00 Vadeli İşlem Borsası Pamuk Fiyatı / Future Price in March 00

Kaynak/Source: Cotton This Month, 1 October 1999, ICAC.

Ülkeler bazında değerlendirme yaptığımızda; pamuk üretimi ABD'de yaklaşık 4,1 milyon ton, Özbekistan'da 1,1 milyon ton, Pakistan'da 1,6 milyon ton ve Çin'de 4,6 milyon ton civarında gerçekleşmiştir. Söz konusu ülkelerde tüketim rakamları ise sırasıyla 2,5 milyon ton,

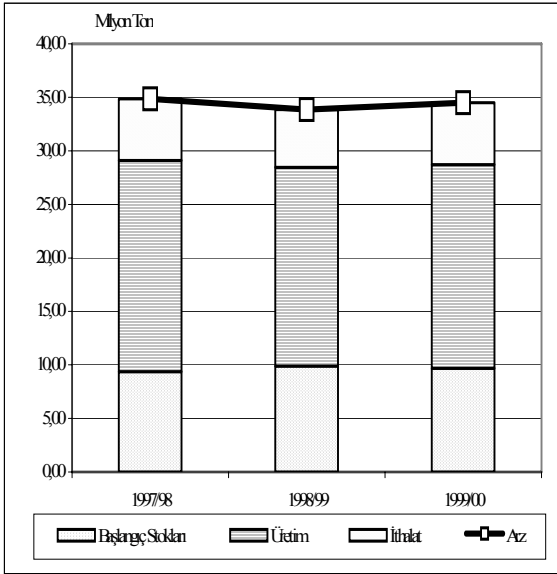
0,2 milyon ton, 1,5 milyon ton ve 4,7 milyon ton seviyelerinde olmuştur. Dünya pamuk stoklarının yüzde 43,4'ü Çin'de, yüzde 8,5'i ABD'de ve yüzde 3,9'u ise Avustralya'da tutulmuştur (Ek Tablo 1).

1997/98 üretim yılında Liverpool A indeks pamuk fiyatı 72,1 ¢/lb, Liverpool B indeks ise 70,3 ¢/lb olarak gerçekleşmiştir. Memphis ise 77,8 ¢/lb seviyesinde oluşmuştur (Ek Tablo 2).

Tahmin 1998/99

Dünya Pamuk Üretiminde Azalma Beklenmektedir

1998/99 pamuk pazar yılı (1 Ağustos-31 Temmuz) tamamlanmasına rağmen bu döneme ait pamuk rakamları kesin rakamlar değildir.

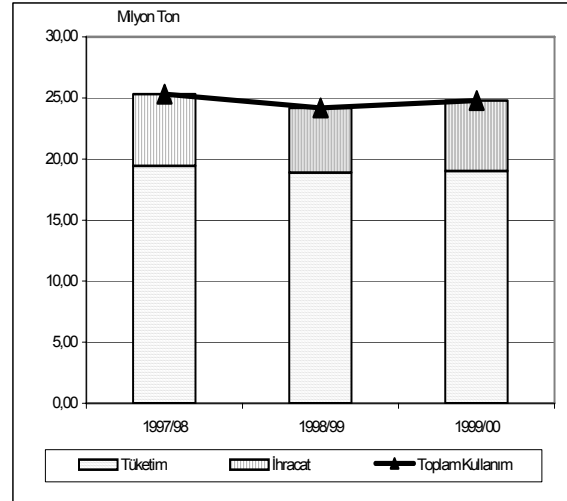


Şekil 1. Dünya Pamuk Arzı
Figure 1. World Cotton Supply

Söz konusu sezonda ABD’de etkili olan kötü hava şartları nedeniyle ülkenin pamuk üretiminin önceki yıla göre yüzde 26 oranında azalarak, 3 milyon ton civarında gerçekleşmesi beklenmektedir. Diğer yandan Özbekistan’da yüzde 12,2, Afrika ülkelerinde yüzde 6,7, Avustralya’da yüzde 7,5, Pakistan’da yüzde 6,8 ve Çin’de yüzde 2,2 oranında bir azalma beklenmektedir. Bu durumda dünya pamuk üretimi önceki yıla göre 1,3 milyon ton (yaklaşık yüzde 6) azalarak, 18,6 milyon ton civarında tahmin edilmektedir (Ek Tablo 1).

Sıkı Pazar Koşulları Dünya Pamuk Pazarlarında Etkili Olmaktadır

Global kriz nedeniyle dünyada yaşanan sıkı pazar koşullarının tüm sektörlerde olduğu gibi pamuk ve pamuk endüstrisinde de olumsuz gelişmelere neden olduğu düşünülerek, önceki yıla göre pamuk tüketiminin daha düşük seviyelerde gerçekleşmesi tahmin edilmektedir. Örneğin ABD’de pamuk tüketiminde önceki yıla göre yüzde 8,3 oranında azalma beklenirken, bu oran AB için yüzde 5,7 ve Çin için yüzde 4’dür. 1997/98 sezonunda 19,4 milyon ton olan dünya pamuk tüketiminin yüzde 2,9 oranında azalarak, 18,9 milyon ton civarında gerçekleşmesi beklenmektedir.



Şekil 2. Dünya Pamuk Kullanımı
Figure 2. World Cotton Disappearance

Dünya Ticaret Hacminde de Bir Daralma Beklenmektedir

1997/98 dönemine göre dünya pamuk ithalatında yüzde 6,3 oranında, dünya pamuk ihracatında ise yüzde 9,6 oranında azalma beklenmektedir.

İthalatta ve ihracattaki bu azalmaların yansımaları olarak dünya ticaret hacminde yüzde

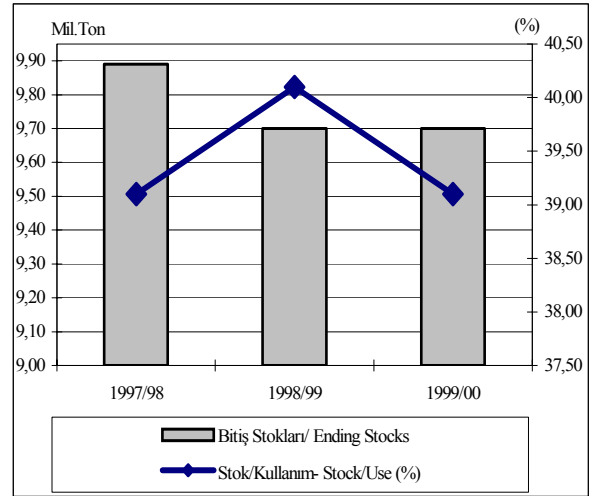
8'lik bir daralma beklenmektedir. Buna göre geçen sezon 11,6 milyon ton olan dünya ticaret hacminin 1998/99 sezonunda 10,7 milyon ton civarında gerçekleşmesi beklenmektedir. Söz konusu sezonda başlıca pamuk ihracatçısı ülkelerden ABD'nin ihracatı önceki yıla göre yüzde 42,8 azalmış, Avustralya'nın ihracatı yüzde 13 oranında artmıştır. Genellikle başlıca ithalatçı ülkeler arasında yer alan Çin'in ithalatının önceki yıla göre 327 bin ton, yüzde 80 oranında azalarak, 70 bin ton civarında gerçekleşmesi beklenmektedir. AB'nin ithalatında yüzde 3,4'lük ve Tayland'ın ithalatında yüzde 4,9'luk bir azalma beklenmektedir. Endonezya'nın ithalatında yüzde 17,6 oranında ve Güney Kore'nin ithalatında ise yüzde 21,1 oranında artış beklenmektedir. Global krize rağmen bazı ülkelerin hammadde ithalatındaki artış, tekstil ürünlerine olan tüketici talebinin Endonezya ve Güney Kore gibi dünya pazarlarına daha düşük fiyattan tekstil ürünleri arz edebilen ülke ürünleri ile karşılandığı şeklinde açıklanabilir. Bu tahmine göre söz konusu ülkelerin pazar paylarının artması nedeniyle ortaya çıkan hammadde açığını ithalat yoluyla karşıladığı söylenebilir.

Dünya Pamuk Stoklarında Düşme Beklenmektedir

1998/99 döneminde dünya pamuk stoklarında önceki döneme göre 193 bin ton azalma beklenmektedir. Buna göre yaklaşık yüzde 2'lik azalma ile dünya pamuk stoğunun 9,7 milyon ton civarında gerçekleşmesi beklenmektedir.

Bitiş stoklarını ülkelere göre inceleyecek olursak, ABD'de önemli bir değişiklik beklenmez iken, Özbekistan'da yüzde 12,4 oranında azalma, Avustralya'da yüzde 9,3 oranında bir artma beklenmektedir. Özellikle önceki yıl dünya pamuk stoğunun yüzde 43,4'ünü elinde tutan Çin'in stoktaki pamuk miktarının söz konusu yıla göre yüzde 3,9

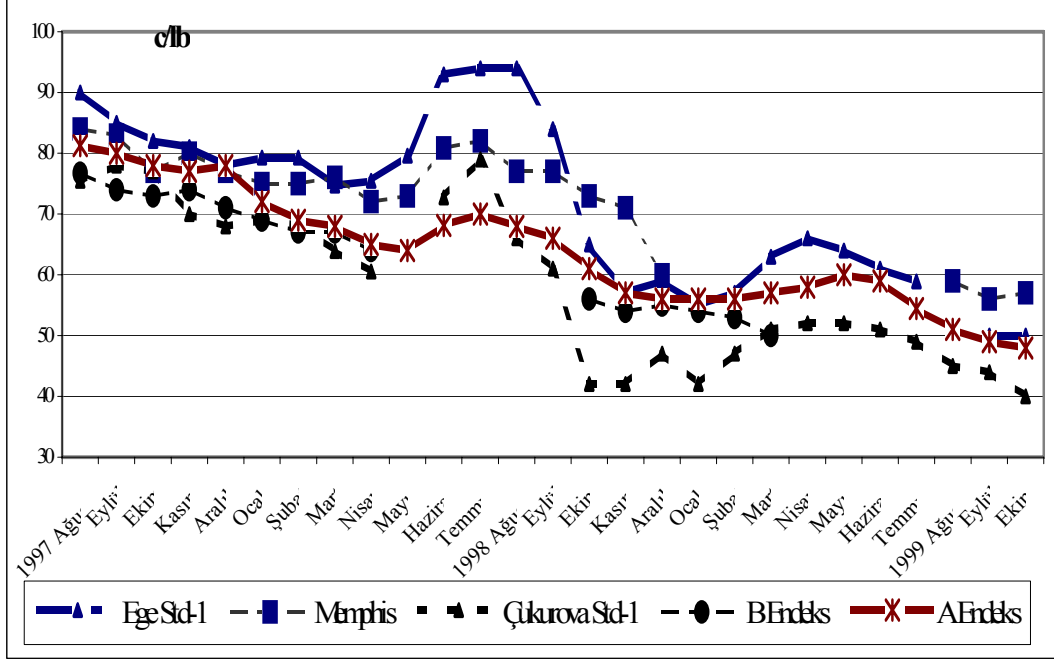
oranında azalarak, 4,1 milyon ton civarında gerçekleşmesi beklenmektedir. Buna göre 1998/99 üretim yılında Çin'in dünya stoklarının yüzde 42,5'ini elinde tutacağı tahmin edilmektedir (Ek Tablo 1).



Şekil 3. Dünya Stok ve Stok/Kullanım Oranları
Figure 3. World Stocks ve Stock-to-Use Ratios

Dünya Fiyatları Düşmüştür

1998/99 sezonunda dünya pamuk fiyatları önceki yıla göre daha düşük seviyelerde gerçekleşmiştir. Önceki sezon yıllık 77,8 ¢/lb olan Memphis pamuk fiyatı bu sezon 71,4 ¢/lb'a, A İndeks pamuk fiyatı 72,1 ¢/lb'dan 59 ¢/lb'a ve B İndeks pamuk fiyatı da 70,3 ¢/lb'dan 53,5 ¢/lb'da inmiştir. Söz konusu sezonun pamuk için ekstrem bir yıl olduğu ortadadır. Fiyatlardan da anlaşılacağı üzere Asya ekonomik krizinin tüm pamuk üreticisi ülkelerde etkisini gösterdiği söylenebilir.



Şekil 4. Türkiye ve Dünya Pamuk Fiyatları
Figure 4. World Cotton Prices

Öngörü: 1999/00

1999/00 Üretim Yılında Daha Fazla Üretim Öngörülmektedir

1999/00 pamuk üretim yılında toplam üretimin önceki yıla göre yaklaşık 0,5 milyon ton daha fazla olacağı öngörülmektedir. Buna göre dünya pamuk üretimi yaklaşık 19 milyon tona ulaşacaktır. Pamuk üretiminde en fazla artışın ABD'nde öngörülmektedir. 1998/99 üretim yılında 3 milyon ton olarak tahmin edilen ülkenin pamuk üretiminin söz konusu yılda yüzde 32 oranında artarak, yaklaşık 4 milyon ton civarında gerçekleşmesi beklenmektedir. Pamuk üreticisi Afrika ülkelerinde bu artışın yüzde 10,3, Özbekistan'da yüzde 5 olacağı öngörülmektedir. Avustralya'da ve Çin'de ise sırasıyla yüzde 3,4 ve 11,1 oranında bir azalma tahmin edilmektedir.

Dünyada pamuk tüketim öngörülerini değerlendirdiğimizde; dünya pamuk tüketiminin önceki yıla göre 138 bin ton artarak yaklaşık 19 milyon ton olacağı tahmin edilmektedir. Özellikle ABD ve Çin için tüketimde azalma öngörülse de diğer ülkelerde pamuk tüketiminde artışlar beklenmektedir. Bununla beraber dünya ticaret hacminde de artışlar öngörülmektedir. Önceki yıl 10,7 milyon ton olarak tahmin edilen dünya ticaret hacminin yüzde 7,7 oranında artarak, 11,5 milyon ton seviyesinde gerçekleşeceği öngörülmektedir.

1999/00 sezonunda dünya stoklarında önceki yıla göre önemli bir değişim öngörülmektedir. Dolayısı ile üretimdeki artış tüketime yansımaktadır. Çin'in stok

miktarında yüzde 15,8 oranında azalma beklenirken, ABD’de yüzde 15,3 oranında artış öngörülmektedir. Stok/kullanım oranları da sırasıyla yüzde 73,9 ve yüzde 27 olarak belirlenmiştir. Önceki yıllara göre bu oranın düşük olması üretimde beklenen yüzde 11,1 oranındaki azalmadan kaynaklanmaktadır (Ek Tablo 1). Özellikle Dünya pamuk stoğunun önemli bir payını elinde tutan Çin’in stok/kullanım oranındaki düşüme beklentisi, diğer beklentilerde de önemli bir değişiklik olmadığı takdirde, sözkonusu yılda dünya pamuk fiyatlarının artmasına neden olabilecektir.

New York Vadeli İşlemler Borsası’nda oluşan Fiyatlar Tablo 2’de verilmiştir. Cotton Outlook 8 Ekim 1999 tarihli raporuna göre 26 Eylül ve 6 Ekim tarihinde oluşan rakamlar

karşılaştırıldığında pamuk fiyatlarında bir düşme görülmektedir.

Tablo 2. New York Future Fiyatları
Table 2. New York Futures Prices

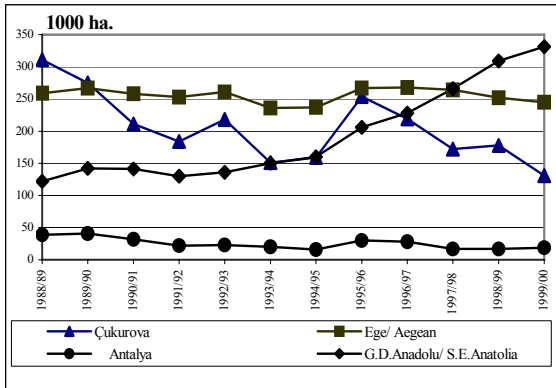
	6 Ekim / Oct.6	29 Eylül/ Sept.29	Fark/ Change
Ekim 99 / Oct. 99	49,25	51,75	-2,50
Aralık 99 / Dec.99	51,27	53,99	-2,72
Mart 00 / March 00	52,85	55,50	-2,65
Mayıs 00 / May 00	53,83	56,25	-2,42
Temmuz 00 / Jul.00	54,63	56,90	-2,27
Ekim 00 / Oct.00	56,20	58,10	-1,90
Aralık 00 / Dec.00	56,85	58,50	-1,65
Mart 01 / March 01	58,00	59,50	-1,50

Kaynak/Source: Cotton Outlook October 8, 1999

Türkiye’de Durum

1997/98 Pamuk Ekim Alanı, Verim ve Üretimi

1997/98 üretim yılında Güneydoğu Anadolu Bölgesi haricindeki diğer pamuk ekim alanlarında daralmalar olmuştur. Bunun sonucu olarak toplam pamuk ekim alanı 1996/97 yılına göre yüzde 3,2 oranında azalarak, 719 bin ha olarak gerçekleşmiştir. 1995/96 üretim yılına kadar en fazla pamuk ekimi Çukurova Bölgesi’nde gerçekleşirken, takip eden yıllarda GAP’ta yeni alanların sulamaya açılması ile birlikte ekim alanları bu bölgeye doğru kaymaya başlamıştır.

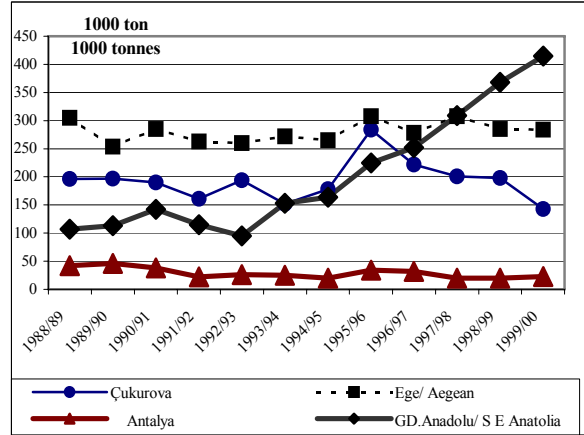


Şekil 5. Bölgelere Göre Ekim Alanı
Figure 5. Planted Area by Region

Ülkede ortalama hektar başına verim önceki yıla göre yaklaşık yüzde 11 artarak, 1165 kg olarak gerçekleşmiştir. Bu verim, son 10 yılın rekor seviyesidir. Tüm bölgelerde gerçekleşen verim artışı üretime de yansımış ve sözkonusu yılda Türkiye’nin toplam pamuk üretimi 54 bin ton (yüzde 6,9) artmıştır.

Çukurova Bölgesi; Bölgede son yıllarda pamuk ekim alanı daralma eğilimine girmiştir. Kimyasal maddelerin aşırı kullanımı, beraberinde uzun yıllar üst üste ekim sonucu ortaya çıkan ekolojik problemler ve pamuk maliyetinin sürekli artması, bölge üreticilerinin tercihlerini getirisi yüksek olan diğer tarımsal ürünlerden yana kullanmalarına neden

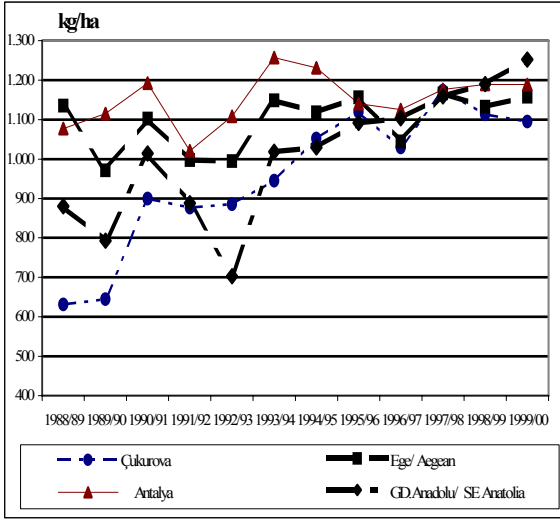
olmuştur. Özellikle pamuğun yerini mısırın aldığı söylenmektedir. Yetkililere göre sınırlı da olsa yer fıstığı ve sebze tarımı da tercih edilebilmektedir. Adana, İçel, Hatay Kahramanmaraş ve Osmaniye illerinde pamuk tarımı yapılmaktadır.



Şekil 6. Bölgelere Göre Pamuk Üretimi
Figure 6. Cotton Production by Region

1997/98 üretim yılında bölgede 172 bin ha alanda pamuk ekimi yapılmıştır. Önceki yıla göre bu alan yüzde 21,6 oranında azalmıştır. En geniş ekim alanı 77,7 bin ha ile Adana’da gerçekleşmiştir. Hatay ilinde 61,3 bin ha, Kahramanmaraş ilinde 16 bin ha, İçel ilinde 11,9 bin ha ve Osmaniye ilinde 4,7 bin ha alanda pamuk ekimi yapılmıştır.

Bölgenin pamuk üretimi de alana bağlı olarak azalma trendini sürdürmektedir. Nitekim pamuk üretimi önceki yıla göre 24 bin ton azalarak, 201 bin ton civarında gerçekleşmiştir. Verim ise önceki yıla göre yüzde 14 oranında artmış ve en yüksek seviyesi olan, 1.173 kg/ha’ya yükselmiştir.



Şekil 7. Bölgelere Göre Pamuk Verimi
Figure 7. Cotton Yields by Region

Güneydoğu Anadolu Bölgesi; Sulamaya açılan alanlarda pamuk tarımının yaygın olması nedeniyle bölge pamuk ekim alanı sürekli artmaktadır. Ancak bölgede pamuk ekim alanlarında sürekli artış ve bilinsiz yetiştirme tekniklerinin kullanımı, yakın gelecekte bölge insanının çözümü güç, hatta geriye dönülmesi mümkün olmayan çevresel sorunlarla yüzyüze gelme olasılığını gündeme getirmektedir.

1997/98 üretim yılında pamuk ekim alanı 38 bin ha artmış, 266 bin ha alanda ekim yapılmıştır. Şanlıurfa ilinde sözkonusu yılda 123,4 bin ha alanda pamuk ekilmiştir. Bölgede önemli diğer iller ise Diyarbakır, Mardin, Şırnak, Gaziantep ve Adıyaman'dır. Bu illerde sırasıyla, 63 bin ha, 24 bin ha, 21 bin ha, 15 bin ha ve 9 bin ha alanda pamuk ekimi yapılmıştır. Bölgenin pamuk verimi de sürekli artış eğilimi göstermektedir. Bu konuda bölge özel sektör Çukobirlik ve Tarım ve Köyişleri Bakanlığı'na bağlı tarımsal araştırma kuruluşlarınca bölgeye adaptasyonu ve verimi yüksek yerli ve yabancı tohum denemeleri değişik lokasyonlarda kurulmakta, bu konuda araştırmalar yoğun bir şekilde devam etmektedir. Yüksek verimli

çeşitlerin adaptasyonu ile pamuk verimi de genellikle her yıl artmaktadır. Nitekim 1997/98 sezonunda önceki yıla göre verim ha'a 106 kg artarak, 1.165 kg/ha'a ulaşmıştır. Hem ekim alanındaki artış hem de verimdeki artış trendi doğal olarak bölgenin üretimine yansımaktadır. Sözkonusu yılda bölge üretimi 309 bin tona ulaşarak, Türkiye'nin toplam üretiminin yaklaşık yüzde 37'sini oluşturmuştur. Bu trendle Güneydoğu Anadolu Bölgesi yakın gelecekte Türkiye'nin pamuk ihtiyacının büyük bir bölümünü karşılayabilecektir.

Ege Bölgesi; Türkiye'nin en kaliteli pamuğunun yetiştirildiği pamuk alanlarını kapsamaktadır. Bölgede Aydın, İzmir, Manisa, Denizli ve Muğla illerinde yoğun pamuk tarımı yapılmaktadır. 1997/98 sezonunda bu illerde sırasıyla 92,3 bin ha, 67 bin ha, 49,5 bin ha, 23,5 bin ha ve 18,6 bin ha alana pamuk ekilmiştir. Ayrıca Balıkesir, Bursa ve Çanakkale illerinde de toplam 12,7 bin ha alanda ekim yapılmıştır. Sözkonusu yılda lif verimi ha'a 1.166 kg olarak gerçekleşerek, rekor düzeye ulaşmıştır. Ege Bölgesi yine aynı sezonda türkiye toplam pamuk üretiminin yüzde 37'sini oluşturmuştur. Son yıllarda pamuk tarımında Güneydoğu Anadolu Bölgesi pozitif trend, Çukurova Bölgesi negatif trend izlerken; Ege Bölgesi ekim alanı, verim ve üretim açısından durağan bir özellik göstermektedir. Ancak maliyetin yüksek olması, pamuk alımında etkili olan birliklerin durumu ve izlenen destekleme politikaları bölge üreticilerinin tercihlerini etkilemektedir.

Lif Pamuk İthalatı Artmıştır

Türkiye'nin lif pamuk ithalatı 1997/98 sezonunda gelişen tekstil sektörünün ihtiyacı doğrultusunda artış göstermiştir. Önceki yıla göre lif pamuk ithalatı 64 bin ton (yüzde 19,3) artarak 396 bin ton seviyesinde gerçekleşmiştir. Aynı zamanda ithal edilen tekstil ve konfeksiyon ürünleri ile pamuk eşdeğeri olarak ülkeye giren pamuk miktarında da iki kat bir

artış olmuştur. Bu şekilde ithal edilen pamuk önceki yıl 20 bin ton civarında iken 1997/98 üretim yılında 45 bin tona yükselmiştir. Toplam pamuk ithalatı 441 bin ton olarak gerçekleşmiştir.

Pamuk eşdeğeri olarak başlangıç stoklarının da dahil edildiği toplam arz ise 1551 bin ton civarında gerçekleşmiştir. Bu göstermektedir ki, sözkonusu yılda önceki yıla göre toplam arz yüzde 13,4 oranında yükselmiştir.

1997/98 Sezonunda Yurtiçi Pamuk Kullanımı Azalmıştır

Yurt içi pamuk kullanımı 693 bin ton olarak gerçekleşmiştir. 1996/97 sezonuna göre değerlendirdiğimizde tablodan da görüldüğü gibi yurtiçi pamuk kullanımı yüzde 11,1 oranında azalırken, pamuk eşdeğeri olarak toplam pamuk ihracatında yüzde 56 oranında bir artış olmuştur.

Tablo 3. İllere Göre Pamuk Ekim Alanı, Üretim ve Verimi
Table 3. Cotton Planted Area, Production and Yield by Provinces

	1997/98			1998/99			1999/00		
	Ha	Ton/ kg/ha		Ha	Ton/ kg/ha		Ha	Ton/ kg/ha	
		Tonnes			Tonnes			Tonnes	kg/ha
Adana	77.712	83.353	1.073	83.189	78.925	949	49.235	48.413	983
İçel	11.900	17.513	1.472	5.320	4.169	784	5.000	5.688	1.138
Hatay	61.384	80.537	1.312	66.320	90.981	1.372	55.190	66.652	1.208
Kahramanmaraş	16.000	16.720	1.045	18.000	19.935	1.108	17.750	19.124	1.077
Osmaniye	4.736	3.308	698	4.796	3.631	757	3.500	3.192	912
Çukurova Toplam	171.732	201.431	1.173	177.625	197.641	1.113	130.675	143.069	1.095
Diyarbakır	62.995	71.336	1.132	66.070	73.998	1.120	65.000	78.000	1.200
Şanlıurfa	123.393	152.609	1.237	152.659	186.359	1.221	181.000	240.730	1.330
Gaziantep	15.238	15.494	1.017	14.870	16.483	1.108	13.780	15.337	1.113
Adıyaman	8.700	7.613	875	9.855	9.356	949	9.000	7.875	875
Mardin	24.000	25.938	1.081	29.400	41.457	1.410	26.500	30.144	1.138
Siirt	3.300	2.586	784	3.460	2.989	864	3.600	3.303	918
Batman	5.860	8.438	1.440	8.700	12.230	1.406	7.600	10.715	1.410
Şırnak	21.150	23.411	1.107	22.150	23.257	1.050	23.000	27.232	1.184
Elazığ	1.140	912	800	1.140	912	800	1.168	922	789
Irdır	900	768	853	868	754	869	900	720	800
Güneydoğu Toplam	266.676	309.105	1.159	309.172	367.795	1.190	331.548	414.978	1.252
Aydın	92.306	111.856	1.212	93.764	108.241	1.154	93.500	112.200	1.200
Balıkesir	6.859	5.721	834	4.787	3.641	761	4.181	3.738	894
Bursa	1.000	415	415	1.000	390	390	1.000	415	415
Çanakkale	4.920	3.394	690	3.216	2.321	722	4.000	2.259	565
Denizli	23.500	27.892	1.187	23.245	26.290	1.131	22.000	24.200	1.100
İzmir	66.952	78.910	1.179	64.740	75.098	1.160	64.000	76.800	1.200
Manisa	49.526	58.371	1.179	43.412	49.945	1.150	39.295	47.154	1.200
Muğla	18.650	20.820	1.116	17.700	19.328	1.092	17.265	17.265	1.000
Ege Toplam	263.713	307.379	1.166	251.864	285.254	1.133	245.241	284.031	1.158
Antalya	17.000	20.000	1.176	17.000	20.205	1.189	19.000	22.600	1.189

Kaynak/Source: Pamuk Danışma Kurulu Toplantısı, 6.7.1999,Nazilli /Turkish Cotton Advisory Board, 7.6.1999,Nazilli

Tablo 4. Türkiye'de Pamuk Arzı ve Kullanımı: 1996/97-1998/99 Piyasa Yılları
Table 4. Cotton Supply and Disappearance in Turkey: 1996/97-1998/99 Market Years

	1995/96	1996/97	1997/98	1998/99	1999/00	
				(Tahmin)	(Öngörü)	
				(Estimate)	(Projected)	
			1000 ha.			
Ekilen Alan	757	743	719	756	726	Area sown
Verim	1125	1055	1165	1152	1190	Yield
			kg/ha			
ARZ			1000 ton/1000 tonnes			SUPPLY
Üretim	851	784	838	871	865	Production
İthalat	187	352	441	230	230	Imports
Pamuk	112	332	396	170	180	Cotton
Tekstil ve Konfeksiyon	75	20	45	60	50	Textile and Clothing
1 Ağustos Stokları	198	232	272	365	476	Beginning stocks
Toplam Arz	1236	1368	1551	1466	1571	Total Supply
KULLANIM						DISAPPEARANCE
Yurt İçi Kullanım	617	780	693	290	390	Domestic Use
İhracat	387	316	493	700	750	Exports
Pamuk	60	46	36	90	90	Cotton
Tekstil ve Konfeksiyon	327	270	457	610	660	Textile and Clothing
Toplam Kullanım	1004	1096	1186	990	1140	Total Disappearance
31 Temmuz Stokları	232	272	365	476	431	Ending Stocks
Pamuk	100	123	188	238	207	Cotton
Tekstil ve Konfeksiyon	132	149	177	238	224	Textile and Clothing
Stok/Kullanım Oranı (%)	23,11	24,82	30,74	48,04	38	Stocks/Use Ratio (%)
KÜTLÜ PAMUK FİYATLARI*						PRICE OF SEED COTTON*
Ege Std-1 (TL/Kg)	40000	70000	140000	195000	230000	Ege Std-1 (TL/Kg)
Ege Std-1 (\$/Kg)	0,87	1,65	1,80	0,71	0,51	Ege Std-1 (\$/Kg)
Çukurova Std-1 (TL/Kg)	36000	60000	120000	160000	205000	Çukurova Std-1 (TL/Kg)
Çukurova Std-1 (\$/Kg)	0,79	1,14	1,67	0,58	0,45	Çukurova Std-1 (\$/Kg)

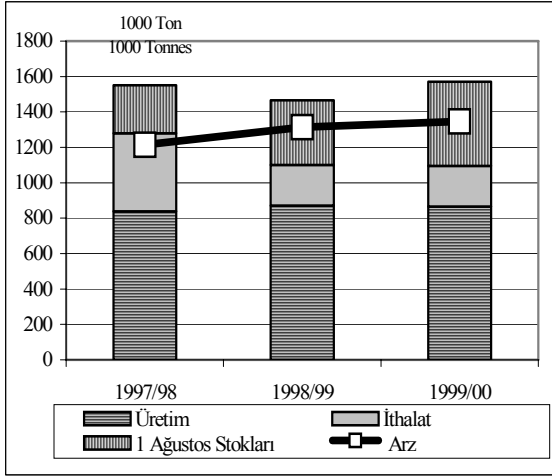
*Tarım Satış Kooperatifleri Alım Fiyatları / Agricultural Sales Cooperatives Purchase Price

Kaynak/Source: Pamuk Çalışma Grubu Raporu, Temmuz 1999, Nazilli/Turkish Cotton Advisory Board, July 1999, Nazilli. İzmir Ticaret Borsası/İzmir Commodity Exchange, Tariş ve Çukobirlik/Tariş and Çukobirlik Sales Cooperativesunions

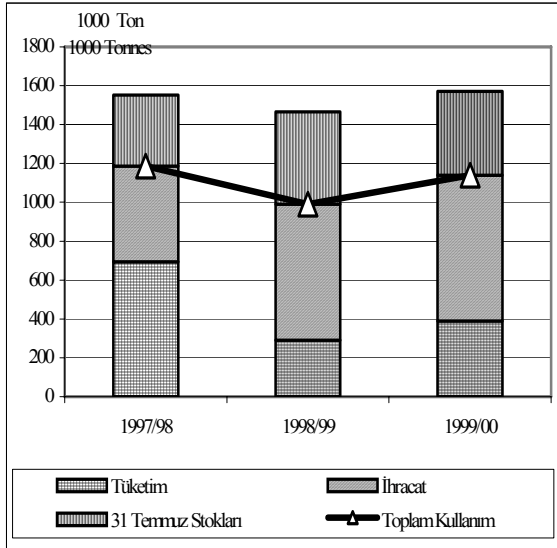
Toplam pamuk ihracatının 36 bin tonu lif pamuk olarak gerçekleşmiştir. Pamuklu tekstil ve konfeksiyon ihracatı yoluyla (yani işlenerek) ihrac edilen pamuk miktarı ise 457 bin tondur.

Türkiye'nin toplam pamuk kullanımı 1997/98 üretim yılında 1,2 milyon ton seviyesine ulaşmıştır. Buna göre toplam kullanımda artış yüzde 8,2 dir.

1997/98 sezonunda stoklar incelenecek olursa, tüketime oranla oldukça yüksek bir artış olduğu görülmektedir. Söz konusu yılda önceki yıla göre yüzde 34,2 oranında bir artış gerçekleşmiştir.

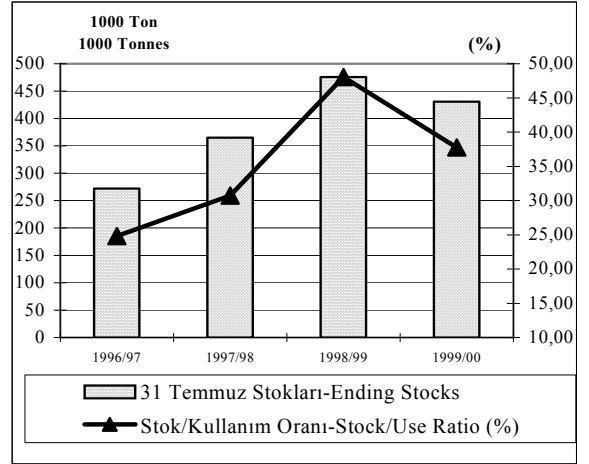


Şekil 8. Türkiye Pamuk Arzı
Figure 8. Cotton Supply in Turkey



Şekil 9. Türkiye Pamuk Kullanımı
Figure 9. Cotton Disappearance in Turkey

Dolayısı ile stoklar 365 bin ton civarında oluşmuştur. Buradan toplam arzdaki yüzde 13,4'lük bir artışın tüketimde kullanılmasından ziyade stokları etkilediği sonucu çıkarılabilir.



Şekil 10. Stok ve Stok/Kullanım Oranı
Figure 10. Stocks and Stock-to-Use Ratio

Nitekim stok/kullanım oranı da önceki yıla göre değerlendirildiğinde yüzde 24,8'den yüzde 30,7'ye yükseldiği görülmektedir.

Son üç yılın (1995/96, 1996/97 ve 1997/98) verilerine göre stokların sürekli bir artış eğiliminde olduğu görülmektedir. Buradan sektörün kapasite kullanımını düşürdüğünü sonucunu çıkarabiliriz. Söz konusu yılın genel ekonomik dengeleri de bu sonucu destekler niteliktedir.

Tahmin: 1998/99**1998/99 Üretim Yılında Yüksek Üretim Tahmin Edilmektedir**

1998/99 üretim yılı sona ermiş olmasına rağmen özellikle dış ticaret verileri henüz kesinleşmediği için tüketim verileri tahmin özelliğini korumaktadır.

1997/98 üretim yılında 719 bin ha alanda pamuk ekimi gerçekleşmişken, 1998/99 sezonunda 756 bin ha alanda pamuk ekildiği tahmin edilmektedir. Bununla beraber verimde ise az bir oranda (yüzde 1,1) azalma beklenmektedir. Ekim alanındaki tahmin edilen artış sonucunda üretimin de son yılların en yüksek seviyesi olan 871 bin ton'a ulaşması beklenmektedir. Bunun bir sonucu olarak ithalatın yüzde 47,8 oranında azalarak, 230 bin ton seviyesinde gerçekleşmesi beklenmektedir. İthalatın yüzde 73,9'unu lif pamuk oluşturacaktır. Önceki yıla göre azalan ithalatın etkisi toplam arzda 85 bin ton düşüş şeklinde görülmektedir.

Yurtiçi Kullanımın Düşmesi Beklenmektedir

Türkiye ekonomisinde önemli bir yere sahip olan tekstil sektörüne yapılan teşvikler sektörde plansız bir gelişmeye neden olmuştur. Dünyada yaşanan ekonomik krizin Türkiye ekonomisine olumsuz etkisi zaten atıl kapasitesi yüksek sektörü daha büyük bir darboğaza sürüklemiştir.

1998/99 sezonunda sadece 290 bin ton civarında yurt içi kullanım tahmin edilmektedir. Bu rakam önceki yıl 693 bin ton civarında gerçekleşmiştir. Krizin en fazla etkili olduğu iplik ihracatçısı uzakdoğu ülkelerinden boşalan dünya pazarlarının Türkiye tarafından doldurulduğu söylenebilir. Nitekim Dünya pazarlarında krize rağmen Türkiye'nin pamuklu tekstil ürünleri ile ihrac edilen pamuk miktarında bir artış görülmektedir. Ancak pamuk eşdeğeri olarak tekstil ve konfeksiyon ihracatı 1998/99 üretim yılı 9 aylık dönemi,

önceki yıl ile karşılaştırıldığında katma değeri yüksek konfeksiyon ürünleri ihracatında önemli bir değişiklik görülmezken, pamuk, pamuk ipliği ve dokuma ihracatının 2 katına çıktığı görülmektedir (Ek Tablo12). Dolayısı ile Türkiye'nin toplam pamuk ihracatında söz konusu sezonda önceki yıla göre yüzde 42 oranında bir artış tahmin edilmektedir. Pamuk ihracatının ise 36 bin ton'dan 90 bin tona çıkacağı tahmin edilirken, işlenerek ihrac edilen pamuğun da yüzde 33 oranında artarak 610 bin ton civarında gerçekleşmesi beklenmektedir.

Stoklarda Artış Bekleniyor

Toplam stoklarının önceki sezona göre 1998/99 sezonunda yüzde 30,4 oranında artarak 476 bin ton civarında oluşması tahmin edilmektedir. Bu stok miktarının yarısını oluşturan önceki yıla göre yüzde 26,6 oranında yükseleceği tahmin edilen pamuk stoklarından kaynaklanacağı düşünülmektedir. Söz konusu yılda toplam kullanım ise 990 bin ton civarında tahmin edilmiştir. Toplam kullanımdaki düşüş beklentisi daha öncede belirtildiği gibi sektörün içinde bulunduğu ekonomik sıkıntıların bir sonucudur. Bu verilere göre stok/kullanım oranı yüzde 48 seviyesine yükselmektedir.

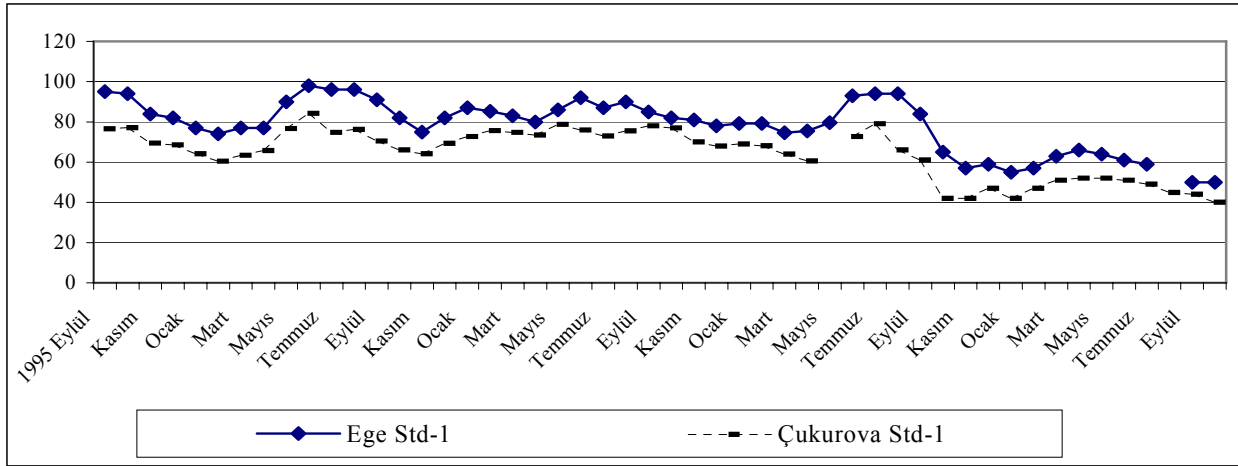
Türkiye'de Uygulanan Pamuk Alım Politikaları Sonucunda Pamuk Fiyatları Dünya Fiyatları Seviyesinde Oluşmuştur

1998/99 üretim yılında tüm dünyada pamuk fiyatları önceki yıla göre düşük seviyelerde oluşmuştur. Genellikle Türkiye'nin pamuk fiyatları dünya fiyatlarının üzerinde oluşurken söz konusu sezonda zaman zaman dünya fiyatlarının altına düşmüş yada dünya fiyatları seviyesinde seyretmiştir. Bu duruma kütlü pamuk alımında izlenen hükümet politikası neden olmuştur. Buna göre hükümet pamuk alımında uyguladığı prim ile bir taraftan pamuk çiftçisine transfer gerçekleştirirken diğer taraftan sanayicisine dünya fiyatlarından

hammadde sağlamıştır. Ancak tüm bir sezon boyunca kg başına verilen 10 Cent primin yetersizliği dile getirilmiştir.

Liverpool A ve B Endeks sezonda sırasıyla yıllık ortalama 59 ¢/lb ve 53,5 ¢/lb olarak gerçekleşmiştir. Liverpool A Endeks ile karşılaştırılan Ege Std-1'in ortalama fiyatı 63,6 ¢/lb ve B Endeks ile karşılaştırılan Çukurova

Std-1'in ortalama fiyatı 50,2 ¢/lb olarak gerçekleşmiştir. Fiziksel özellikler açısından Ege Std-1'in Memphis pamuğu ile uygunluğu kabul edilmektedir. Bu fiyat arasında karşılaştırma yaptığımızda Ege Std-1'in yaklaşık 8 ¢/lb daha düşük seviyede olduğu görülmektedir. Son üç yıllık Türkiye ve dünya pamuk fiyatları verilmiştir (Şekil 4 ve 11).



Şekil 11. Borsa Pamuk Fiyatları (¢/lb)

Figure 11. Cotton Prices at Commodity Exchange in Turkey (¢/lb)

Kutu: 1

Dünya fiyatları olarak kabul edilen Liverpool A ve B Endeksler'indeki uzun dönem değişmelerin Çukurova Std-1 fiyatına tam olarak yansımamaktadır. Oysa bunun tersi bir durumda fiyatlar arasında bir eşbütünselleşmenin varlığı sözkonusudur. Bu durum, Çukurova Std-1 fiyatındaki değişimin her iki Endeks'e de önemli ölçüde yansıdığını göstermektedir. Yani Çukurova Std-1 fiyatı bu iki Endeks'i oluşturan fiyat grubunda yer almaktadır. Ege Std-1 ve Çukurova Std-1 fiyatları arasında beklenildiği gibi önemli bir fiyat geçişkenliğinin olmadığı da görülmektedir. Diğer bir deyişle, bu iki fiyat arasında bir eşbütünselleşme sözkonusu değildir.

Dünya pamuk piyasasında oluşan fiyatların birbirleri ile olan etkileşimleri hakkında bilgi edinmek için Liverpool A Endeks, Liverpool B Endeks ve Memphis pamuk fiyatları arasındaki ilişkiler de irdelenmiştir. Sözkonusu bu fiyatlar arasında eşbütünselleşme görülmektedir. Bulgular, belirtildiği gibi Liverpool A Endeks'in pazarda tek fiyat özelliğine sahip olduğunu göstermektedir.

Kaynak: N.Akyıl, A.Bayaner, E.Ertürk.1999. Dünya Pamuk Fiyatlarının Türkiye Pamuk Fiyatlarına Etkileri: Bir Eşbütünselleşme Analizi, Türk Dünyasında Pamuk Tarımı, Lif Teknolojisi ve Tekstil 1. Sempozyumu,Kahramanmaraş,1999

Kutu: 2**TÜRKİYE'DE PAMUK STANDARTLARI VE TASNİF SİSTEMİNİN DURUMU**

Türkiye'de yaklaşık 730.000 hektar alanda pamuk tarımı yapılmaktadır. Lif verimi ortalama hektara 1.100 kg olup, yıllık yaklaşık 800.000 ton lif üretilmektedir. GAP sulama projesi tamamlandığında, pamuk tarım alanları 1,2 milyon hektara, lif pamuk üretimi 1 milyon tonun üzerine çıkmış olacaktır. Bugün, Türkiye'nin ihracat gelirlerinin %35-40'ı iplik, kumaş ve konfeksiyon ürünlerinin ihracatından sağlanmaktadır. Dünya pazarlarındaki rekabet gücünün korunması ve geliştirilmesi ihracat gelirlerinin aynen devam ettirilebilmesi için Türk tekstil sanayi, en yüksek kaliteyi, en elverişli koşullarda üretmek zorundadır. Kalitenin en büyük etkeni, üretimde kullanılan hammaddedir. Kalite konusunda ayrıntılı bilgiye sahip olmak gerekmektedir. Bu bilgi ise bizi tasnif ve standartların tespitine götürür. Bu konu ile ilgili öneriler aşağıda kısaca belirtilmiştir.

- Dış Ticaret Müteşarlığı, Standardizasyon Genel Müdürlüğü tarafından çıkarılan ve yürürlükte olan uygulama tebliğleri yeniden gözden geçirilmeli ve acil olarak sadeleştirme yoluna gidilmelidir.
- Dış Ticaret Müteşarlığı, Standardizasyon Genel Müdürlüğü tasnif ve standartlar konusunda tam yetkili olmalıdır.
- Ambalaj standartları değiştirilmeli, jüt'ten vazgeçilerek %100 pamuklu ambalaj malzemesi kullanma zorunluluğu getirilmelidir.
- Balya pamuk üzerinde kriterlerin yazıldığı boyalı ve şablonlu tanıtım yazılarından vazgeçilerek etiketleme sistemine geçilmelidir.
- Türkiye'deki, pamuk üreticisi, çırçırıcı, tekstilci işbirliği içinde olmalı ve tüm ilgililerin görüşü alınarak bir çalışma grubu oluşturulup yeni bir TÜRKİYE TİPİ yaratılmalıdır.
- Tek balya sistemine geçiş için hazırlıklar hemen başlamalıdır. Standardizasyon Genel Müdürlüklerinin HVI (High Volume Instrument) cihazlarıyla donatımı hızlandırılmalıdır.
- Dış Ticaret Müteşarlığı, Standardizasyon Genel Müdürlüğü tarafından 1-2 yıl devam edecek, tek balya kontrol sistemi için bir pilot program hazırlanıp hemen uygulamaya koymalıdır.
- Dış Ticaret Müteşarlığı, Standardizasyon Genel Müdürlüğü kalitenin tarlada başlayacağı bilinciyle tüm çırçır fabrikalarında ziraat mühendisi çalıştırma zorunluluğu getirmelidir.
- Bölgelerarası kütlü pamuk akımını kesmek için acilen kanuni önlemler alınmalıdır.

Yeterince geliştirilmiş ayrıca pratikte uygulanabilirliği olan, pamuk standartları ve tasnif sisteminin Türkiye'nin Dünya tekstil pazarlarındaki yerini korumakla kalmayıp ileri götüreceği kesindir.

Bilinmelidir ki, hepimiz aynı gemideyiz.

Kaynak: C.Bingöl, Pure Cotton Tekstil ve Tic. A.Ş.

Öngörü:1999/00**1999/00 Sezonunda Ekim Alanında Düşme ve Yüksek Verim Öngörülmektedir**

1999/00 yılı pamuk ekim alanı 726 bin ha, verimin ha başına 1190 kg olarak öngörülmektedir. Önceki yıla göre daha az ekim alanı tahmin edilirken, uygun iklim şartlarının sürmesi beklentisi ile yüksek verim tahmini sonucu üretimde önemli oranda azalış

beklentisi yoktur. Önceki yıl 871 bin ton olarak tahmin edilen üretim miktarı sözkonusu yıl için

865 bin ton seviyelerinde beklenmektedir. Sektörün içinde bulunduğu durumda kısa dönemde çok büyük değişiklikler olmayacağı varsayımıyla ithalatın aynı seviyesini koruyacağı, ancak sektörün iplik ve dokuma pazarlarında elde ettiği pazarı kaybetmeyeceği düşüncesiyle ortaya çıkacak açığı karşılamak

için lif pamuk ithalatında 10 bin ton civarında artış olabileceği tahmin edilmektedir. Toplam pamuk arzında 105 bin tonluk bir yükselme beklenmektedir.

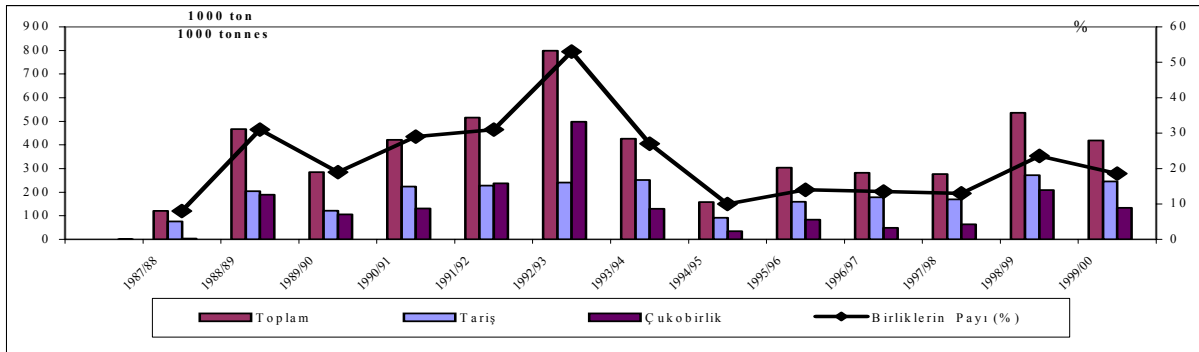
Genel krizin Türkiye ekonomisi üzerine etkisinin nispeten azalabileceği varsayımıyla, mevcut diğer ekonomik faktörlerde bir değişiklik olmasa bile iç tüketimi 100 bin ton civarında yükseltebileceği beklenmektedir. Öte yandan deprem sonrası uluslararası ikili görüşmeler çerçevesinde Türkiye'nin dış ticaretini etkileyen, özellikle de tekstil ve konfeksiyon ihracatına yönelik şartların (kota artırımı, vergi düşürülmesi, v.s.) yeniden düzenlenmesi gündeme gelmiştir. Aynı zamanda dünya piyasalarında önceki yıla göre herhangi bir pazar kaybı olmadığı takdirde Türkiye'nin toplam pamuk ihracatında 50 bin ton civarında bir artış öngörülmektedir. Bu artışın önceki yıllardaki tekstil ve konfeksiyon ürünleri ihracat trendi de göz önüne alındığında pamuk eşdeğeri olarak bu ürünlerin satışındaki artışından kaynaklanabileceği öngörülmektedir. Bu verilere bakıldığında 1999/00 sezonu için oldukça iyimser bir pamuk kullanım öngörüsü yapıldığı söylenebilir. Dönem sonu stoğunun ise önceki yıla göre yüzde 9,4 oranında azalması öngörülmektedir. Toplam stok içerisinde 207 bin ton civarında lif pamuk, 224 bin ton civarında da pamuk eşdeğeri olarak

tekstil ürünü şeklinde depolanması beklenmektedir. Stok/kullanım oranı 10 puan gerileyerek, yüzde 38 civarında gerçekleşebileceği belirtilmektedir.

Eylül ayında Birliklerin pamuk alım fiyatı belirlenmiştir. Buna göre Ege Bölgesi ve Antalya pamağı için 230 000 TL/kg, ve Çukurova pamağı için 205.000 TL/kg olarak açıklanmıştır. Ayrıca halen pamuk alımında herhangi bir politika değişikliği açıklanmamıştır. Bu şartların devam etmesi halinde pamuk borsa fiyatlarının dünya fiyatları seviyesinde seyretmesi öngörülmektedir.

Birliklerin Alım Miktarı 419 Bin Ton'a Ulaşmıştır

12. 11. 1999 tarihi itibarıyla Birliklerin toplam kütlü pamuk alım miktarı 419 bin tona ulaşmıştır. Böylece birlikler tahmin edilen 2,3 milyon ton kütlü pamağın yüzde 18,6'sını almış bulunmaktadır. Birlikler arasında toplam birlik alımının yüzde 58,7'sini Tariş, yüzde 32'sini Çukobirlik ve yüzde 9,3'ünü Antbirlik tarafından gerçekleştirilmiştir. Birliklerin kampanya dönemi henüz tamamlanmamıştır. Alımlar devam etmektedir.



Şekil 12. Birlikler Tarafından Alınan Kütlü Pamuk Fiyatları
Figure 12. Seed Cotton Purchased by The Sales Cooperatives Unions

EK TABLOLAR
APPENDIX TABLES

Ek Tablo 1. Dünya Pamuk Arzı Kullanım ve Ticareti (1000 Ton): 1997/98-1999/00
Appendix Table 1. World Cotton Supply and Use (1000's tonnes): 1997/98-1999/00

Bölge	Arz/Supply		Kullanım/Use					Region
	Başl. Stok/ Begin. Stocks	Üretim/ Production	İthalat/ Imports	Tüketim/ Domestic Use	İhracat/ Exports	Bit. Stokl/ End. Stocks	Stok/ Stock/Use (%)	
1997/98								
Dünya	9.357	19.738	5.778	19.453	5.866	9.892	39,1	World Total
Başlıca ihracatçı ülkeler	1.936	8.424	30	4.242	4.094	2.017	24,2	Major Exp.
ABD	865	4.092	1	2.470	1.635	846	20,6	USA
Özbekistan	231	1.139	1	155	1.005	201	17,3	Uzbekistan
Afrika a/	165	956	3	54	815	262	30,1	Africa/a
Avustralya	310	681	0	40	575	388	63,1	Australia
Pakistan	365	1.556	25	1.523	64	320	20,2	Pakistan
Başlıca ithalatçı ülkeler	4.462	5.092	2.365	6.885	362	4.726	65,2	Major Imp.
AB-15	222	465	990	1.147	300	244	16,9	EU-15
Çin	4.002	4.600	400	4.700	40	4.297	90,7	China
Endonezya	72	4	425	440	20	42	9,1	Indonesia
Güney Kore	74	0	265	280	2	61	21,6	S. Korea
Tayland	92	23	285	318	0	82	25,8	Thailand
1998/99 Tahmin/Estimate								
Dünya	9.892	18.557	5.413	18.885	5.301	9.699	40,1	World
Başlıca ihracatçı ülkeler	2.017	7.139	184	4.015	3.332	2.067	28,1	Major Exp.
ABD	846	3.030	98	2.265	936	849	26,5	USA
Özbekistan	201	1.000	1	125	900	176	17,2	Uzbekistan
Afrika a/	262	903	0	55	845	265	29,4	Africa/a
Avustralya	388	726	0	40	650	424	61,4	Australia
Pakistan	320	1.480	85	1.530	1	353	23,1	Pakistan
Başlıca ithalatçı ülkeler	4.726	5.014	1.850	6.497	477	4.484	64,3	Major Imp.
AB-15	244	509	956	1.082	330	247	17,5	EU-15
Çin	4.297	4.501	73	4.600	147	4.124	86,9	China
Endonezya	42	4	500	490	0	56	11,4	Indonesia
Güney Kore	61	0	321	325	0	57	17,5	S. Korea
Tayland	82	21	271	290	4	79	26,9	Thailand
1999/00 Projeksiyon/Projected								
Dünya	9.699	19.017	5.769	19.023	5.769	9.696	39,1	World
Başlıca ihracatçı ülkeler	2.067	8.146	92	3.978	3.860	2.468	31,5	Major Exp.
ABD	849	3.750	5	2.175	1.450	979	27,0	USA
Özbekistan	176	1.050	1	140	876	212	20,9	Uzbekistan
Afrika a/	265	996	1	62	934	266	26,7	Africa/a
Avustralya	424	700	0	41	595	488	76,7	Australia
Pakistan	353	1.650	85	1.560	5	523	33,4	Pakistan
Başlıca ithalatçı ülkeler	4.484	4.543	2.160	6.679	620	3.966	54,3	Major Imp.
AB-15	247	520	940	1.099	316	291	20,6	EU-15
Çin	4.124	4.000	50	4.400	300	3.474	73,9	China
Endonezya	56	4	515	510	0	65	12,7	Indonesia
Güney Kore	57	0	360	360	0	57	15,8	S. Korea
Tayland	79	19	295	310	4	79	25,2	Thailand

a/ Benin-Benin. Burkino Faso-Burkino Faso. Kamerun-Cameroon. Çad-Chad. Fildişi Sahili-Cote d'Ivoire. Mali-Mali. Senegal-Senegal. Togo-Togo. Orta Afrika Cum.-Central African Republic. Nijer-Niger.

Kaynak/Source: Cotton This Month,1 October 1999, ICAC, 1629 K Street NW, Suite 702,Washington, DC 20006 USA

Ek Tablo 2. Pamuk Ekim Alanında Değişimler (1986/87 = 100, 1999/00 sezonuna göre sıralama)
Ek Tablo 2. Changes in Cotton Area (1986/87 = 100, Ranked by 1999/00)

	87/88	88/89	89/90	90/91	91/92	92/93	93/94	94/95	95/96	96/97	97/98	98/99	99/00	98/99	99/00	
	%													1000 ha		
Hindistan	104	107	111	110	110	109	116	116	117	135	130	137	138	9303	9350	India
ABD	119	141	113	139	153	132	157	157	189	152	159	126	158	4324	5418	USA
Çin	112	127	121	130	152	159	127	127	128	110	104	103	95	4433	4109	China
Pakistan	103	102	105	108	113	112	114	114	110	126	117	116	119	2913	2982	Pakistan
Afrika "Fransız Zonu"	103	127	118	128	142	137	160	160	168	209	234	244	232	2244	2126	African "Fr Zone"
Özbekistan	103	98	96	89	83	81	74	74	73	73	73	75	74	1545	1511	Uzbekistan
Brazilya	119	105	91	150	83	66	79	79	53	31	43	42	44	900	950	Brazil
Türkiye	103	130	127	114	107	111	130	130	131	130	127	133	128	756	726	Turkey
Türkmenistan	97	98	97	96	92	88	88	88	89	85	74	83	87	541	567	Turkmeistan
Arjantin	152	154	170	193	168	116	200	200	296	260	253	187	147	638	500	Argentina
Avustralya	151	125	146	175	183	170	131	131	195	152	277	358	311	552	480	Australia
Yunanistan	97	123	134	129	107	160	182	182	211	205	187	201	208	419	433	Greece
Tanzanya	109	109	109	91	91	91	64	64	64	51	48	50	55	275	300	Tanzania
Zimbabve	107	102	94	103	103	101	80	80	109	129	130	136	119	330	290	Zimbabwe
Mısır	93	96	95	94	81	80	68	68	67	87	81	74	63	329	277	Egypt
Sudan	95	95	87	59	56	50	53	53	76	26	27	45	83	148	273	Sudan
Suriye	89	114	110	108	118	147	135	135	139	152	174	188	166	271	240	Syria
İran	97	97	115	116	104	101	92	92	147	149	109	114	106	225	210	Iran
Paraguay	131	141	170	183	154	85	104	104	106	32	66	43	64	135	200	Paraguay
Meksika	144	198	118	144	156	30	107	107	164	175	133	149	114	240	183	Mexico
Güney Afrika	128	130	103	79	50	34	42	42	69	72	79	88	94	140	150	South Africa
İspanya	102	172	88	108	102	98	48	48	42	103	149	134	143	103	110	Spain
Kolombiya	144	138	120	143	172	70	51	51	67	75	68	35	43	55	67	Colombia
Peru	92	104	104	90	79	42	66	66	87	61	35	34	45	48	64	Peru
İsrail	86	103	67	67	30	37	47	47	54	63	63	62	33	29	15	Israel

Kaynak/Source: Cotton Outlook, Global Cotton News and Information, Volume 77, No;41, October 15th 1999

Ek Tablo 3. Cotlook ve Amerikan Tarım Bakanlığı'nın Üretim Tahmini (1000 Ton)

Appendix Table 3. Cotlook and USDA Production Estimates (1000's Tonnes)

	1998/99			1999/00		
	Cotlook	USDA	USDA-Cotlook	Cotlook	USDA	USDA-Cotlook
KUZEY KUŞAĞI	15445	15475	30	15934	15762	-172 NORTHERN BELT
Azərbaycan	38	38	0	33	33	0 Azerbaijan
Çin	4501	4507	6	4200	4137	-63 China
Mısır	224	229	5	227	234	7 Egypt
Yunanistan	385	383	-2	370	381	11 Greece
Hindistan	2771	2787	16	2822	2678	-144 India
İran	139	139	0	130	136	6 Iran
İsrail	50	51	1	24	27	3 Israel
Kazakistan	50	50	0	60	54	-6 Kazakhstan
Meksika	220	218	-2	137	131	-6 Mexico
Pakistan	1343	1372	29	1564	1633	69 Pakistan
İspanya	110	105	-5	120	120	0 Spain
Suriye	315	335	20	300	305	5 Syria
Tacikistan	110	109	-1	105	109	4 Tajikistan
Türkiye	871	838	-33	865	849	-16 Turkey
Türkmenistan	196	207	11	260	229	-31 Turkmenistan
ABD	3030	3030	0	3559	3577	18 USA
Özbekistan	999	1002	3	1050	1045	-5 Uzbekistan
Diğerleri	94	78	-16	109	85	-24 Northern Others
EKVATOR KUŞAĞI	1276	1245	-31	1409	1320	-89 EQUATORIAL BELT
Afrika "Fransız Zonu"	877	882	5	902	923	21 African Franc Zone
Benin	140	142	2	140	131	-9 Benin
Burkina Faso	120	120	0	135	131	-4 Burkina Faso
Kamerun	79	78	-1	75	74	-1 Cameroon
Çad	64	65	1	80	96	16 Chad
Fildişi Sahili	155	160	5	160	163	3 Cote d'Ivoire
Mali	217	218	1	209	218	9 Mali
Togo	77	76	-1	70	72	2 Togo
Diğerleri	25	23	-2	33	39	6 Others
Kolombiya	37	37	0	46	37	-9 Colombia
Peru	40	37	-3	45	44	-1 Peru
Sudan	47	54	7	108	72	-36 Sudan
Tanzanya	30	29	-1	45	44	-1 Tanzania
Diğerleri	246	205	-41	263	201	-62 Equatorial Others
GÜNEY KUŞAĞI	1679	1669	-10	1670	1651	-19 SOUTHERN OTHERS
Arjantin	190	196	6	216	196	-20 Argentina
Avustralya	726	697	-29	704	675	-29 Australia
Brazilya	425	457	32	403	457	54 Brazil
Paraguay	60	63	3	80	76	-4 Paraguay
Güney Afrika	52	52	0	50	52	2 South Africa
Zimbabve	115	109	-6	100	103	3 Zimbabwe
Diğerleri	110	95	-15	118	91	-27 Southern Others
D Ü N Y A T O P L A M I	18400	18389	-11	19013	18734	-279 WORLD TOTAL

Kaynak/Source: Cotton Outlook, Global Cotton News and Information, Volume 77, No;41, October 15th 1999

Ek Tablo 4. Tüketim Tahminleri (1000 Ton)**Appendix Table 4. Consumption Estimates (1000's Tonnes)**

	1998/99			1999/00		
	Cotlook	USDA	USDA-Cotlook	Cotlook	USDA	USDA-Cotlook
AMERİKA	3956	3923	-33	3926	4014	88 AMERİKA
ABD	2280	2265	-15	2221	2221	0 USA
Meksika	475	468	-7	490	523	33 Mexico
Kanada	68	72	4	65	76	11 Canada
Orta Amerika	60	58	-2	60	58	-2 Cent. America
Brazilya	750	708	-42	790	784	-6 Brazil
Arjantin	85	87	2	75	87	12 Argentina
Kolombiya	60	74	14	55	74	19 Colombia
Peru	60	70	10	55	70	15 Peru
Venezuela	35	44	9	35	44	9 Venezuela
Diğerleri	83	79	-4	80	79	-1 Others
AVRUPA	1620	1699	79	1563	1691	128 EUROPE
Avrupa Birliği	1057	1123	66	1014	1093	79 European Union
İtalya	325	337	12	300	305	5 Italy
Almanya	115	125	10	120	125	5 Germany
Portekiz	130	152	22	130	163	33 Portugal
Yunanistan	125	142	17	130	131	1 Greece
Fransa	100	109	9	90	109	19 France
İspanya	125	115	-10	120	118	-2 Spain
Belçika	46	44	-2	40	44	4 Belgium
Avusturya	30	27	-3	30	27	-3 Austria
Diğer AB	61	72	11	54	72	18 Other EU
Rusya	200	196	-4	200	218	18 Russia
Polonya	67	71	4	62	71	9 Poland
Çek Cumhuriyeti	49	54	5	49	54	5 Czech Republic
Macaristan	19	16	-3	19	17	-2 Hungary
Romanya	50	44	-6	45	44	-1 Romania
Bulgaristan	22	22	0	20	22	2 Bulgaria
İsviçre	25	33	8	23	33	10 Switzerland
Diğerleri	131	140	9	131	139	8 Others
ASYA/OKYANUSYA	12040	12201	161	12218	12598	380 ASIA/OCEANIA
Çin	4300	4311	11	4250	4398	148 China
Hindistan	2729	2722	-7	2771	2787	16 India
Pakistan	1530	1524	-6	1564	1568	4 Pakistan
Japonya	270	267	-3	260	272	12 Japan
Türkiye	900	947	47	1000	1023	23 Turkey
Güney Kore	340	321	-19	320	337	17 South Korea
Tayvan	270	294	24	280	316	36 Taiwan
Özbekistan	168	180	12	200	185	-15 Uzbekistan
Endonezya	405	468	63	420	501	81 Indonesia
Tayland	250	272	22	255	283	28 Thailand
Hong Kong	110	111	1	120	109	-11 Hong Kong
İran	137	131	-6	139	131	-8 Iran
Filipinler	37	35	-2	40	37	-3 Philippines
Bangladeş	155	152	-3	160	163	3 Bangladesh
Suriye	95	85	-10	95	90	-5 Syria
Diğerleri	345	382	37	345	398	53 Others
AFRİKA	631	657	26	615	644	29 AFRİKA
Mısır	200	207	7	200	196	-4 Egypt
Güney Afrika	75	76	1	70	76	6 South Africa
Nijerya	60	50	-10	54	46	-8 Nigeria
Diğerleri	296	324	28	291	326	35 Others
DÜNYA TOPLAMI	18248	18480	232	18323	18955	632 WORLD TOTAL

Kaynak/Source: Cotton Outlook, Global Cotton News and Information, Volume 77, No:41, October 15th 1999

Ek Tablo 5. Türkiye'de Lif Pamuk Arzı ve Kullanımı: 1996/97-1998/99 Piyasa Yılı
Appendix Table 5. Cotton Supply and Disappearance in Turkey: 1996/97-1998/99 Market Year

	1997/98	1998/99	1999/00
--	---------	---------	---------

		(Tahmin) (Estimate)	(Öngörü) (Projected)
		1000 ha.	
Ekilen Alan	719	756	726 Area sown
		Kg/Ha	
Verim	1165	1152	1190 Yield
ARZ		1000 ton/1000's tonnes	SUPPLY
Üretim	838	871	865 Production
İthalat	399	170	200 Imports
1 Ağustos Stokları	123	187	238 Beginning Stocks
Toplam Arz	1360	1228	1303 Total Supply
KULLANIM			DISAPPEARANCE
Yurt İçi Kullanım	1150	900	1000 Domestic Use
İhracat	23	90	90 Exports
Toplam Kullanım	1173	990	1090 Total Disappearance
31 Temmuz Stokları	187	238	213 Ending Stocks
Stok/Kullanım Oranı (%)	15,9	24,0	19,5 Stoks/Use Ratio (%)
KÜTLÜ PAMUK FİYATLARI ^a			PRICE OF SEED COTTON ^a
Ege Std-1 (TL/Kg)	140000	195000	230 000 Ege Std-1 (TL/Kg)
Ege Std-1 (\$/Kg)	1,80	0,71	0,51 Ege Std-1 (\$/Kg)
Çukurova Std-1 (TL/Kg)	120000	160000	205 000 Çukurova Std-1 (TL/Kg)
Çukurova Std-1 (\$/Kg)	1,67	0,58	0,45 Çukurova Std-1 (\$/Kg)

a/ Tarım Satış Kooperatifleri Alım Fiyatları / Agricultural Sales Cooperatives Purchase Price

Kaynak/Source: Pamuk Çalışma Grubu Raporu, Temmuz 1999, Nazilli / Turkish Cotton Advisory Board, July 1999, Nazilli.

İzmir Ticaret Borsası / İzmir Commodity Exchange, Tarih ve Çukobirlik

Ek Tablo 6. Türkiye ve Dünya Pamuk Fiyatları (US ¢/lb)
Appendix Table 6. Domestic and World Cotton Price (US ¢/lb)

Piyasa Yılı	Ege Std-1	Memphis	Çukurova Std-1	B Endeks*	A Endeks*	Marketing Year
1995 Eylül	95	98	77	90	92	Semtember 1995
Ekim	94	98	77	88	91	October
Kasım	84	97	70	86	89	November
Aralık	82	94	69	83	88	December
Ocak	77	95	64	81	86	January
Subat	74	95	60	79	85	February
Mart	77	94	63	78	83	March
Nisan	77	97	66	78	83	April
Mayıs	90	95	77	78	83	May
Haziran	98	94	84	77	83	June
Temmuz	96		75	74	80	July
1996 Ağustos	96	83	76	74	76	August 1996
Eylül	91	85	70	75	75	Semtember
Ekim	82	84	66	74	75	October
Kasım	75	82	64	71	76	November
Aralık	82	84	69	75	79	December
Ocak	87	83	73	75	80	January
Subat	85	82	76	74	80	February
Mart	83	83	75	75	80	March
Nisan	80	81	73	73	79	April
Mayıs	86	81	79	76	79	May
Haziran	92	82	76	79	81	June
Temmuz	87	83	73	70	81	July
1997 Ağustos	90	84	75	77	81	August 1997
Eylül	85	83	78	74	80	Semtember
Ekim	82	77	77	73	78	October
Kasım	81	80	70	74	77	November
Aralık	78	77	68	71	78	December
Ocak	79	75	69	69	72	January
Subat	79	75	68	67	69	February
Mart	75	76	64	67	68	March
Nisan	76	72	61	64	65	April
Mayıs	80	73			64	May
Haziran	93	81	73		68	June
Temmuz	94	82	79		70	July
1998 Ağustos	94	77	66		68	August 1998
Eylül	84	77	61		66	Semtember
Ekim	65	73	42	56	61	October
Kasım	57	71	42	54	57	November
Aralık	59	60	47	55	56	December
Ocak	55		42	54	56	January
Subat	57		47	53	56	February
Mart	63		51	50	57	March
Nisan	66		52		58	April
Mayıs	64		52		60	May
Haziran	61		51		59	June
Temmuz	59		49		54	July
1999 Ağustos		59	45		51	August 1999
Eylül	50	56	44		49	Semtember
Ekim	50	57	40		48	October

* Avrupa Teslim c.i.f. Fiyatları

Kaynak/Source: İzmir Ticaret Borsası / İzmir Commodity Exchange. Adana Ticaret Borsası / Adana Commodity Exchange.

Ek Tablo 7. Bölgelere Göre Pamuk Ekim Alanı (1000 ha): 1988/89-1999/2000
Table 7. Cotton Sown Regions (1000 ha.): 1988/89-1999/2000

1 Ağustos/ 31 Temmuz	Çukurova	Ege/ Aegean	Antalya	G.D.Anadolu/ S.E.Anatolia	Toplam/ Total
1988/89	311	259	39	122	730
1989/90	275	267	41	142	725
1990/91	211	258	32	141	641
1991/92	184	253	22	130	589
1992/93	218	261	23	136	638
1993/94	151	236	20	150	557
1994/95	159	237	16	160	572
1995/96	254	267	30	206	757
1996/97	219	268	28	228	743
1997/98	172	264	17	266	719
1998/99 ^a	178	252	17	309	756
1999/00 ^b	131	245	19	331	726

a/ Tahmin-Estimate, b/ Öngörü-Projected

Kaynak/Source: Pamuk Danışma Grubu. / Turkish Cotton Advisory Board.

Ek Tablo 8. Bölgelere Göre Pamuk Verimi (kg/ha): 1988/89-1998/99
Appendix Table 8. Cotton Yields by Regions (kg/ha): 1988/89-1998/99

1 Ağustos/ 31 Temmuz	Çukurova	Ege/ Aegean	Antalya	G.doğu Anadolu/ S.E. Anatolia	Ortalama/ Average
Kg/ha.					
1988/89	631	1.135	1.077	880	931
1989/90	645	971	1.115	793	881
1990/91	900	1.102	1.192	1.014	1.052
1991/92	877	997	1.021	888	946
1992/93	885	995	1.108	703	923
1993/94	945	1.149	1.257	1.018	1.092
1994/95	1.052	1.118	1.231	1.029	1.096
1995/96	1.119	1.156	1.140	1.091	1.125
1996/97	1.029	1.044	1.125	1.103	1.059
1997/98	1.173	1.166	1.176	1.159	1.165
1998/99 ^{a/}	1.113	1.133	1.189	1.190	1.152
1999/00 ^{b/}	1.095	1.158	1.189	1.252	1.190

a/ Tahmin-Estimate, b/ Öngörü-Projected

Kaynak/Source: Pamuk Danışma Kurulu, Temmuz 1999,Nazilli/ Turkish Cotton Advisory Board, July 1999,Nazilli

Ek Tablo 9. Bölgelere Göre Pamuk Üretimi (1000 ton): 1988/89-1998/99**Appendix Table 9. Cotton Production in Turkey by Regions (1000's tonnes): 1988/89-1998/99**

1 Ağustos/ 31 Temmuz	Çukurova	Ege/ Aegean	Antalya	G.D. Anadolu/ S.E. Anatolia	Toplam/ Total
1000 ton/1000's tonnes					
1988/89	196	305	42	107	650
1989/90	197	254	46	113	617
1990/91	190	285	38	142	655
1991/92	161	263	22	115	559
1992/93	194	260	26	95	575
1993/94	152	272	25	153	602
1994/95	178	265	20	164	627
1995/96	284	308	34	225	851
1996/97	222	278	32	252	784
1997/98	201	308	20	309	838
1998/99 ^{a/}	198	285	20	368	871
1999/00 ^{b/}	143	284	23	415	865

a/ Tahmin-Estimate, b/ Öngörü-Projected

Kaynak/Source: Pamuk Danışma Grubu, Aralık 1998 / Turkish Cotton Advisory Board, December 1998.

Ek Tablo 10. Birlikler Tarafından Alınan Kütlü Pamuk Miktarı (1000 Ton)**Appendix Table 10. Seed Cotton Purchased by Sales Cooperatives Unions (1000's Tonnes)**

1 Ağustos/ 31 Temmuz	Antbirlik	Tariş	Çukobirlik	Toplam/ Total ^{a/}	Top. Kütlü Pamuk/ Total Seed Cotton	Birliklerin Payı / Share of Coop.(%)
1987/88	41	76	4	121	1513	8
1988/89	74	204	189	467	1506	31
1989/90	57	122	106	285	1500	19
1990/91	67	224	131	422	1455	29
1991/92	51	228	237	516	1665	31
1992/93	60	241	498	799	1508	53
1993/94	47	251	129	427	1561	27
1994/95	31	92	35	158	1638	10
1995/96	62	159	83	304	2224	14
1996/97	55	178	49	282	2089	13
1997/98	43	170	64	277	2130	13
1998/99 ^{b/}	55	272	209	536	2276	24
1999/00 ^{c/}	39	246	134	419	2258	19

a/Birlik Alımı/Purchased by Unions

b/30.07.1999, c/12.11.1999 Tarihli Sanayi ve Ticaret Bakanlığı Kayıtları / Compiled from Ministry of Industry and Trade, b/07/30/1999, c/12.11.1999

Kaynak/Source: Devlet İstatistik Enstitüsü / State Institute of Statistics. Sanayi ve Ticaret Bakanlığı/Ministry of Industry and Trade.

Ek Tablo 11. Kütlü Pamuk Alımında Birliklerin Payı (%)
Appendix Table 11. The Sales Cooperatives Unions' Share in Total Seed Cotton Purchase (%)

	Antbirlik		Taris		Cukobirlik	
	1/	2/	1/	2/	1/	2/
1987/88	33,88	2,71	62,81	5,02	3,31	0,26
1988/89	15,85	4,91	43,68	13,55	40,47	12,55
1989/90	20,00	3,80	42,81	8,13	37,19	7,07
1990/91	15,88	4,60	53,08	15,40	31,04	9,00
1991/92	9,88	3,06	44,19	13,69	45,93	14,23
1992/93	7,51	3,98	30,16	15,98	62,33	33,02
1993/94	11,01	3,01	58,78	16,08	30,21	8,26
1994/95	19,62	1,89	58,23	5,62	22,15	2,14
1995/96	20,39	2,79	52,30	7,15	27,30	3,73
1996/97	19,50	2,63	63,12	8,52	17,38	2,35
1997/98	15,52	2,02	61,37	7,98	23,10	3,00
1998/99 ^{a/}	10,26	2,42	50,75	11,95	38,99	9,18
1999/00 ^{b/}	9,31	1,73	58,71	10,89	31,98	5,93

1/ Birlikler içerisinde payı / Share in unions' purchases, 2/ Türkiye toplamı içindeki payı / Share in total production

a/30.07.1999, b/12.11.1999 Tarihli Sanayi ve Ticaret Bakanlığı Kayıtları / Compiled from Ministry of Industry and Trade, a/07/30/1999, b/12.11.1999

Kaynak/Source: Devlet İstatistik Enstitüsü / State Institute of Statistics. Sanayi ve Ticaret Bakanlığı/Ministry of Industry and Trade.

Ek Tablo 12. Aylara Göre Türkiye'nin Pamuk ve Tekstil İhracatı (ton.): 1995/1996-1997/98^a
Appendix Table 12. Monthly Turkish Cotton and Textile Exports (tonnes.): 1995/96-1997-98^a

	Ağustos/ Aug.	Eylül/ Sept.	Ekim/ Oct.	Kasım/ Nov.	Aralık/ Dec.	Ocak/ Jan.	Şubat/ Feb.	Mart/ March	Nisan/ Apr.	Mayıs/ May	Haziran/ June	Temmuz/ July	Toplam/ Total	
1995/96														
Pamuk	208	274	352	161	1.538	12.714	20.213	8.531	7.135	4.584	3.197	815	59.724	Cotton
Pamuk İpliği	2.367	2.583	6.467	5.498	6.063	689	318	484	1.186	639	1.016	782	28.092	Cotton Yarn
Dokuma	4.137	5.060	6.009	6.594	6.325	105	89	28	133	28	46	29	28.582	Weaving
Vatka-Keçe	2	1	3	3	2	0	0	0	0	0	0	0	12	Shoulder Padding-Felt
Halılar ve Yer Döşemeleri	75	28	18	14	44	0	0	0	0	0	0	0	180	Carpets and Rugs
Özel Dokunmuş Mensucat	634	673	553	486	559	3	4	0	6	6	5	4	2.933	Special Weaving Textile
Örme Eşya	735	1.186	1.262	1.407	1.940	1.156	1.102	1.654	1.575	1.102	1.391	1.067	15.576	Knitting
Örme Giyim Eşyası ve Aksesuarı	19.607	19.122	19.724	19.502	21.446	10.614	10.547	11.905	10.815	7.896	12.637	15.170	178.983	Knitting Wearing and Access.
Diğer Giyim Eşyası ve Aksesuarı	8.540	7.573	8.167	7.912	7.784	1.614	1.560	2.216	2.678	1.210	1.556	1.762	52.573	Other Wearing and Accessories
Diğer Hazır Eşyalar	3.365	3.405	3.144	3.548	3.633	834	535	497	402	280	455	400	20.498	Other Manufactured Textile
Toplam	39.671	39.906	45.699	45.125	49.332	27.727	34.368	25.316	23.929	15.745	20.304	20.029	387.152	Total
1996/97														
Pamuk	711	284	892	6.577	11.781	9.662	7.188	3.123	1.526	633	2.766	962	46.106	Cotton
Pamuk İpliği	751	695	838	767	839	829	878	1.134	1.515	2.342	2.821	1.579	14.988	Cotton Yarn
Dokuma	92	191	255	199	291	330	269	225	182	661	503	421	3.621	Weaving
Vatka-Keçe	0	0	0	0	0	7	7	3	5	3	5	8	37	Shoulder Padding-Felt
Halılar ve Yer Döşemeleri	0	0	0	0	0	21	20	37	31	35	21	36	201	Carpets and Rugs
Özel Dokunmuş Mensucat	5	5	3	11	9	317	528	550	697	819	894	1.135	4.973	Special Weaving Textile
Lamine Mensucat	0	0	0	0	0	0	0	0	1	0	0	0	1	Laminated Textile
Örme Eşya	712	1.001	1.025	1.312	1.546	1.741	1.566	1.761	2.119	1.888	1.648	1.467	17.786	Knitting
Örme Giyim Eşyası ve Aksesuarı	18.440	16.134	16.517	17.093	16.812	16.500	14.073	14.576	12.632	14.096	16.785	20.442	194.100	Knitting Wearing and Access.
Diğer Giyim Eşyası ve Aksesuarı	2.371	2.002	2.270	2.313	2.083	2.054	1.764	2.402	2.331	2.351	2.363	2.495	26.799	Other Wearing and Accessories
Diğer Hazır Eşyalar	524	517	683	617	632	672	444	502	494	624	650	614	6.974	Other Manufactured Textile
Toplam	23.606	20.829	22.483	28.889	33.993	32.133	26.738	24.314	21.533	23.452	28.456	29.159	315.585	Total
1997/98														
Pamuk	503	479	2.250	4.378	5.242	3.732	2.423	2.973	1.000	5.295	3.977	3.968	36.221	Cotton
Pamuk İpliği	1.183	1.849	2.743	2.655	1.738	2.053	1.712	1.950	2.088	11.432	9.867	7.540	46.809	Cotton Yarn
Dokuma	625	649	537	844	646	1.325	1.762	2.641	1.797	7.597	8.159	5.749	32.332	Weaving
Vatka-Keçe	5	7	2	2	2	4	5	5	1	126	45	51	256	Shoulder Padding-Felt
Halılar ve Yer Döşemeleri	18	40	26	43	29	45	19	34	16	46	39	27	384	Carpets and Rugs
Özel Dokunmuş Mensucat	857	1.137	1.070	1.213	1.220	861	394	1.007	637	667	718	671	10.452	Special Weaving Textile
Lamine Mensucat										0	0	1	1	Laminated Textile
Örme Eşya	1.200	1.730	1.672	1.831	1.511	1.813	2.597	2.136	1.215	2.624	2.246	1.960	22.537	Knitting
Örme Giyim Eşyası ve Aksesuarı	21.010	17.961	16.136	18.089	15.386	23.056	20.023	25.457	19.589	28.528	24.183	27.260	256.678	Knitting Wearing and Access.
Diğer Giyim Eşyası ve Aksesuarı	3.077	2.921	2.887	2.693	2.249	4.743	3.608	4.666	3.526	9.448	8.146	8.717	56.680	Other Wearing and Accessories
Diğer Hazır Eşyalar	624	643	855	923	700	4.051	3.771	5.201	4.567	7.426	6.166	5.572	40.501	Other Manufactured Textile
Toplam	29.102	27.416	28.178	32.672	28.724	37.951	33.890	43.098	33.436	73.190	63.546	61.519	492.722	Total
1998/99														
Pamuk	3.820	3.657	3.999	13.397	17.482	14.649	8.860	12.175	5.350				83.388	Cotton
Pamuk İpliği	5.172	9.168	10.665	12.451	9.988	11.551	13.367	17.741	12.739				102.841	Cotton Yarn
Dokuma	8.029	10.500	14.202	9.365	10.219	4.314	5.986	7.345	4.452				74.412	Weaving
Vatka-Keçe	54	59	140	8	10	19	1	2	1				293	Shoulder Padding-Felt
Halılar ve Yer Döşemeleri	40	25	29	31	28	2	14	62	46				278	Carpets and Rugs
Özel Dokunmuş Mensucat	521	437	168	267	472	108	222	212	163				2.570	Special Weaving Textile
Lamine Mensucat	0	0	0	0	0	0	28	0	1				30	Laminated Textile
Örme Eşya	1.194	2.159	2.583	3.405	2.716	3.176	3.582	4.702	2.864				26.380	Knitting
Örme Giyim Eşyası ve Aksesuarı	25.059	19.850	24.304	21.243	23.553	24.324	21.920	27.028	17.103				204.383	Knitting Wearing and Access.
Diğer Giyim Eşyası ve Aksesuarı	10.349	8.963	11.227	8.310	24.126	8.084	8.410	10.561	6.403				96.433	Other Wearing and Accessories
Diğer Hazır Eşyalar	5.625	5.878	6.848	7.179	9.911	5.180	5.856	7.392	5.251				59.120	Other Manufactured Textile
Toplam	59.863	60.697	74.165	75.656	98.505	71.408	68.246	87.219	54.372				650.129	Total

a/ Pamuk Eşdeğeri/Cotton Equivalent

Kaynak/Source: Devlet İstatistik Enstitüsü, Sektör Araştırmaları Şubesi, Basılmamış Veri, Şubat 1999 / State Institute of Statistics, Sectoral Research Division, Unpublished Data, February 1999

Ek Tablo 13. Aylara Göre Türkiye'nin Pamuk ve Tekstil İthalatı (ton): 1995/1996 - 1997/98^{a/}
Appendix Table 13. Monthly Turkish Cotton and Textile Imports (tonnes): 1995/96 - 1997/98^{a/}

	Ağustos/ Aug.	Eylül/ Sept.	Ekim/ Oct.	Kasım/ Nov.	Aralık/ Dec.	Ocak/ Jan.	Şubat/ Feb.	Mart/ March	Nisan/ Apr.	Mayıs/ May	Haziran/ June	Temmuz/ July	Toplam/ Total	
1995/96														
Pamuk	10.538	2.944	2.530	1.669	4.136	2.478	3.747	3.870	5.586	9.868	29.202	36.239	112.806	Cotton
Pamuk İpliği	5.702	4.375	5.246	4.421	5.409	1.777	1.341	921	1.302	1.042	1.900	1.308	34.743	Cotton Yarn
Dokuma	5.220	4.899	4.039	6.043	7.658	35	77	31	21	33	44	43	28.142	Weaving
Vatka-Keçe	38	13	7	24	25	21	1	37	35	47	24	35	307	Shoulder Padding-Felt
Halılar ve Yer Döşemeleri	0	0	0	0	0	2	1	2	3	2	2	1	13	Carpets and Rugs
Özel Dokunmuş Mensucat	679	700	581	341	536	273	102	329	332	22	287	510	4.692	Special Weaving Textile
Lamine Mensucat	0	1	0	0	0	0	0	0	0	0	0	0	2	Laminated Textile
Örme Eşya	367	268	375	354	603	550	68	722	400	491	383	653	5.234	Knitting
Örme Giyim Eşyası ve Aksesuarı	18	19	33	122	14	26	56	67	79	82	45	68	630	Knitting Wearing and Acces.
Diğer Giyim Eşyası ve Aksesuarı	26	35	29	27	19	25	8	14	11	19	7	19	239	Other Wearing and Acces.
Diğer Hazır Eşyalar	42	54	50	44	48	6	3	16	3	3	3	18	291	Other Manufactured Textile
Toplam	22.630	13.309	12.890	13.046	18.448	5.194	5.404	6.007	7.772	11.610	31.897	38.892	187.100	Total
1996/97														
Pamuk	26.783	17.688	10.404	11.079	10.677	26.130	29.781	34.033	30.496	45.132	43.825	45.590	331.618	Cotton
Pamuk İpliği	1.542	1.433	1.364	674	1.221	1.026	423	389	545	1.162	633	1.130	11.543	Cotton Yarn
Dokuma	29	47	19	42	26	20	11	16	59	25	27	53	373	Weaving
Vatka-Keçe	15	4	21	7	18	15	24	22	25	29	31	33	243	Shoulder Padding-Felt
Halılar ve Yer Döşemeleri	11	2	2	5	0	1	4	4	2	1	1	2	34	Carpets and Rugs
Özel Dokunmuş Mensucat	461	257	246	205	407	204	189	327	175	445	388	620	3.924	Special Weaving Textile
Lamine Mensucat	125	350	112	20	599	516	279	167	328	206	264	325	3.292	Knitting
Örme Eşya	69	62	74	70	73	45	83	99	61	75	27	89	826	Knitting Wearing and Acces.
Örme Giyim Eşyası ve Aksesuarı	15	21	22	22	10	15	7	54	18	15	23	7	227	Other Wearing and Acces.
Diğer Giyim Eşyası ve Aksesuarı	6	21	9	26	17	3	9	8	7	7	6	8	128	Other Manufactured Textile
Diğer Hazır Eşyalar	6	21	9	26	17	3	9	8	7	7	6	8	128	Other Manufactured Textile
Toplam	29.055	19.885	12.272	12.151	13.048	27.976	30.810	35.117	31.714	47.098	45.224	47.858	352.209	Total
1997/98														
Pamuk	37.596	15.817	8.360	21.223	18.950	71	114	106	59	40474	56810	62323	261.904	Cotton
Pamuk İpliği	792	997	712	691	1.137	407	476	512	534	4727	3251	4240	18.475	Cotton Yarn
Dokuma	16	46	32	44	77	61	47	53	53	5153	3650	3395	12.629	Weaving
Vatka-Keçe	23	13	18	19	32	19	17	29	17	157	117	154	615	Shoulder Padding-Felt
Halılar ve Yer Döşemeleri	0	0	0	10	0	3	16	1	1	1	4	0	36	Carpets and Rugs
Özel Dokunmuş Mensucat	466	495	725	848	757	251	402	672	233	866	850	832	7.398	Special Weaving Textile
Lamine Mensucat	229	254	168	324	722	360	179	326	220	259	421	576	4.039	Laminated Textile
Örme Eşya	52	96	80	80	68	116	119	250	115	113	93	44	1.225	Knitting
Örme Giyim Eşyası ve Aksesuarı	38	58	38	48	6	24	44	71	53	103	50	29	561	Knitting Wearing and Acces.
Diğer Giyim Eşyası ve Aksesuarı	16	4	4	13	6	18	12	11	18	65	41	33	241	Other Wearing and Acces.
Diğer Hazır Eşyalar	16	4	4	13	6	18	12	11	18	65	41	33	241	Other Manufactured Textile
Toplam	39.229	17.781	10.138	23.299	21.754	1.329	1.425	2.031	1.304	51.919	65.289	71.627	307.125	Total
1998/99														
Pamuk	44.828	18.295	9.994	6.417	4.728	4.629	13.418	18.154	37.689				158.152	Cotton
Pamuk İpliği	3.722	3.863	3.389	1.947	2.294	1.817	1.751	1.582	2.583				22.948	Cotton Yarn
Dokuma	3.222	3.406	3.177	3.759	4.092	2.145	3.032	2.405	2.548				27.785	Weaving
Vatka-Keçe	83	149	77	10	15	6	6	6	15				366	Shoulder Padding-Felt
Halılar ve Yer Döşemeleri	5	7	0	0	0	0	1	0	1				15	Carpets and Rugs
Özel Dokunmuş Mensucat	995	808	715	228	93	4	188	54	106				3.191	Special Weaving Textile
Lamine Mensucat	0	0	0	0	1	0	0	0	0				2	Laminated Textile
Örme Eşya	55	198	174	370	318	140	145	143	65				1.608	Knitting
Örme Giyim Eşyası ve Aksesuarı	68	125	100	108	86	64	82	86	134				853	Knitting Wearing and Acces.
Diğer Giyim Eşyası ve Aksesuarı	52	107	89	67	110	19	41	48	56				588	Other Wearing and Acces.
Diğer Hazır Eşyalar	46	31	32	39	33	14	26	40	27				287	Other Manufactured Textile
Toplam	53.076	26.989	17.748	12.945	11.770	8.837	18.689	22.517	43.225				215.794	Total

a/ Pamuk Eşdeğeri/Cotton Equivalent

Kaynak/Source: Devlet İstatistik Enstitüsü, Sektör Araştırmaları Şubesi, Basılmamış Veri, Şubat 1999 / State Institute of Statistics, Sectoral Research Division, Unpublished Data, February 1999

Ek Tablo 14. Ülkelere Göre Türkiyenin Lif Pamuk İhracatı
Apendix Table 14. Cotton Exports of Turkey by Countries

	1996		1997		1998		
	Ton/ Tonnes	%	Ton/ Tonnes	%	Ton/ Tonnes	%	
Almanya	1.863	2,45	2.394	6,46	2.382	5,19	Germany
Bangladeş	431	0,57	564	1,52	518	1,13	Bangladesh
Belçika-Lüksemburg	1.724	2,27	176	0,48	271	0,59	Belgium-Luxemburg
Brazilya	4.817	6,33	2.174	5,87	1.432	3,12	Brazil
Bulgaristan	14	0,02	24	0,07	33	0,07	Bulgaria
Çek Cumhuriyeti	3.806	5,00	1.450	3,91	2.835	6,18	Czech Republic
Endonezya	7.264	9,55	3.682	9,94	1.042	2,27	Indonesia
Fransa	1.829	2,41	695	1,88	365	0,80	France
Hong-Kong	2.642	3,47	0	0,00	490	1,07	Hong-Kong
İngiltere	1.263	1,66	475	1,28	94	0,20	United Kingdom
İspanya	2.259	2,97	1.566	4,23	588	1,28	Spain
İsrail	441	0,58	89	0,24	155	0,34	Israel
İsviçre	1.125	1,48	1.313	3,54	350	0,76	Switzerland
İtalya	21.711	28,55	9.726	26,26	4.718	10,28	Italy
Macaristan	1.125	1,48	37	0,10	73	0,16	Hungary
Malezya	862	1,13	0	0,00	403	0,88	Malaysia
Portekiz	8.160	10,73	3.778	10,20	6.032	13,14	Portugal
Romanya	837	1,10	693	1,87	750	1,63	Romania
Slovenya	51	0,07	380	1,02	623	1,36	Slovenia
Srilanka	144	0,19	102	0,28	256	0,56	Sri Lanka
Suudi Arabistan	125	0,16	283	0,76	44	0,10	Saudi Arabia
Tayland	4.290	5,64	1.907	5,15	2.123	4,62	Thailand
Tayvan	4.248	5,59	18	0,05	398	0,87	Taiwan
Ukrayna	10	0,01	100	0,27	88	0,19	Ukraine
Yunanistan	412	0,54	509	1,37	595	1,30	Greece
Serbest Bölge	1.522	2,00	4.581	12,37	16.235	35,36	Free Zone
Diğer	3.068	4,03	362	0,98	3.014	6,57	Others
Toplam	76.043	100,00	37.040	100,00	45.907	100,00	Total

Kaynak/Source: İhracatı Geliştirme Etüd Merkezi Kayıtları / Export Promotion Center of Turkey Files

Ek Tablo 15. Ülkelere Göre Türkiye'nin Lif Pamuk İthalatı
Appendix Table 15. Cotton Imports of Turkey by Countries

	1996		1997		1998		
	1.000 TL	%	1.000 TL	%	1.000 TL	%	
ABD	20.997	6,97	175.386	27,93	222.859	37,09	USA
Avustralya	29	0,01	22.726	3,62	23.564	3,92	Australia
Azerbaycan	5.047	1,68	16.502	2,63	26.181	4,36	Azerbaijan
Bulgaristan	40	0,01	54	0,01	911	0,15	Bulgaria
Hindistan	0	0,00	11.606	1,85	671	0,11	India
İngiltere	627	0,21	738	0,12	794	0,13	United Kingdom
İran	303	0,10	4.318	0,69	67	0,01	Iran
İspanya	0	0,00	3.717	0,59	33	0,01	Spain
İsrael	17.880	5,93	38.339	6,11	29.144	4,85	Israel
İsviçre	1.845	92,41	1.290	0,21	1.756	0,29	Switzerland
İtalya	830	0,28	699	0,11	1.137	0,19	Italy
Kazakistan	1.137	0,38	277	0,04	849	0,14	Kazakhstan
Kırgızistan	781	0,26	2.450	0,39	4.001	0,67	Kirgishstan
Mısır	10.529	3,49	16.066	2,56	30.498	5,08	Egypt
Nijerya	0	0,00	914	0,15	322	0,05	Nigeria
Özbekistan	34.580	11,48	71.985	11,46	73.924	12,30	Uzbekistan
Rusya	92	0,03	331	0,05	17	0,00	Russia
Sudan	469	0,16	3.007	0,48	2.722	0,45	Sudan
Suriye	12.285	4,08	38.248	6,09	64.346	10,71	Syria
Tacikistan	634	0,21	71	0,01	5.729	0,95	Tajikistan
Tanzanya	1.826	0,61	2.419	0,39	736	0,12	Tanzania
Türkmenistan	82.607	27,42	47.721	7,60	18.433	3,07	Turkmenistan
Yunanistan	87.821	29,15	149.016	23,73	85.883	14,29	Greece
Serbest Bölgeler	9.595	3,18	14.063	2,24	3.000	0,50	Free Zone
Diğer	11.343	3,76	5.975	0,95	3.267	0,54	Others
Toplam	301.292	100,00	627.917	100,00	600.845	100,00	Total

Kaynak/Source: İhracatı Geliştirme Etüd Merkezi Kayıtları / Export Promotion Center of Turkey Files

Ek Tablo 16. Türkiye'nin Tekstil ve Konfeksiyon İhracatı (1000 Ton)
Appendix Table 16. Textile and Clothing Exports of Turkey (1000's Tonnes)

	1996	1997	1998	1998*	1999*	
Yün Yapağı	9,20	14,13	7,22	4,81	3,86	Wool and Merinos
İpek	0,03	0,05	0,00	0,01	0,01	Silk
Pamuk	108,85	71,60	88,13	38,43	73,73	Cotton
Sentetik Suni Elyaf	54,79	49,58	67,67	42,88	46,72	Synthetic Lif
Diğer Elyaf lar	0,14	0,28	0,12	0,10	0,06	Other Lif
Elyaf Toplamı	173,01	135,64	163,14	86,23	124,38	Total Lif
Yün İplikleri	0,58	0,93	1,30	0,66	1,04	Wool Fiber
İpek İpliği	0,08	0,08	0,08	0,05	0,04	Silk Fiber
Pamuk İpliği	44,55	70,03	99,19	57,85	75,03	Cotton Yarn
Sentetik Suni İplik	114,34	134,15	124,94	71,01	97,45	Synthetic Fiber
Diğer İplikler	3,42	1,95	4,27	2,85	1,63	Other Fibers
İplik Toplamı	162,97	207,14	229,78	132,42	175,19	Total Fibers
Yünlü Mensucat	2,88	3,05	3,60	2,19	2,42	Woolen Fabrics
İpekli Mensucat	0,00	0,25	0,05	0,02	0,02	Silk Fabrics
Pamuklu Mensucat	95,21	139,37	173,47	94,01	89,01	Cotton Fabrics
Sentetik Suni Mensucat	123,47	183,41	194,27	116,16	115,04	Synthetic Fabrics
Diğer Mensucat	40,39	53,69	57,98	32,56	33,30	Other Fabrics
Mensucat Toplamı	261,95	379,77	429,37	244,94	239,79	Total fabrics
Yün Halılar	5,90	6,24	5,99	3,01	2,47	Wool Carpets
Tabii İpektan Halılar	0,13	0,06	0,08	0,04	0,04	Silk Carpets
Sentetik Suni Halılar	34,09	54,21	62,10	33,09	23,49	Synthetic Carpets
Diğer Liflerden Halılar	1,17	1,37	2,04	1,24	2,17	Carpets with Other Lif
Halı Toplamı	41,29	61,88	70,21	37,38	28,17	Total Carpets
Genel Tekstil Toplamı	639,22	784,43	892,50	500,97	567,53	Total General Textile
Örme Palto, Kaban, Ceket	41,29	91,56	53,37	34,06	29,03	Knitted Ovecoat, Coat
Örme Gömlek, Bluz	16,78	18,39	19,06	12,62	10,26	Knitted Blause, Shirts
Örme İçgiyim, Gecelik	199,37	280,86	334,05	236,02	236,76	Knitted Underwear
Örme Spor Kıy.	7,58	9,17	8,16	5,36	3,21	Knitted Sports Wear
Örme Çoraplar	15,70	41,88	45,46	25,52	29,30	Knitted Sock
Eldivenler Ve Giyim Eşyası	0,27	0,61	0,50	0,23	0,18	Glove and Wearing
Örme Kazak, Süveter, Hırka	59,79	65,31	70,52	32,42	31,18	Knitted Sweeter
Örme Toplamı	340,78	507,78	531,12	346,23	339,92	Total Knitted Clothing
Örülmemiş Polto, Kaban, Ceket	59,28	67,97	77,30	45,00	45,67	Other Ovecoat, Coat
Örülmemiş Gömlek Bluz	18,28	19,89	20,27	11,33	9,56	Other Blause, Shirts
Örülmemiş İçgiyim, Gecelik	22,08	27,30	29,68	15,05	15,14	Other Underwear
Örülmemiş Spor Kıy.	7,07	5,46	4,04	2,36	1,81	Other Sports Wear
Dokuma Toplamı	106,71	120,62	131,29	73,74	72,18	Total Textile Clothing
Konfeksiyon Toplamı	447,49	628,40	662,41	419,97	412,10	Total Clothing
T O P L A M	1.086,71	1.412,83	1.554,91	920,94	979,63	TOTAL

*Ocak-Temmuz / January-July

Kaynak/Source: Dış Ticaret Müsteşarlığı / Under Secretary of Foreign Trade

Ek Tablo 17. Türkiye'nin Tekstil ve Konfeksiyon İhracatı (1000 \$)
Appendix Table 17. Textile and Clothing Exports of Turkey (1000 \$)

	1196	1997	1998	1998*	1999*
Yün Yapağı	9.657	18.917	13.055	8.849	5.786 Wool and Merinos
İpek	370	94	12	12	47 Silk
Pamuk	158.022	90.726	92.385	43.070	72.716 Cotton
Sentetik Suni Elyaf	84.306	78.037	87.232	58.286	46.757 Synthetic Lif
Diğer Elyaf lar	719	558	250	213	105 Other Lif
Elyaf Toplamı	253.074	188.332	192.934	110.430	125.411 Total Lif
Yün İplikleri	4.701	8.129	8.675	4.694	6.124 Wool Fiber
İpek İpliği	478	631	657	438	332 Silk Fiber
Pamuk İpliği	139.256	224.331	293.085	175.276	188.893 Cotton Yarn
Sentetik Suni İplik	349.436	396.643	374.919	208.233	205.849 Synthetic Fiber
Diğer İplikler	12.216	7.897	12.468	7.138	7.625 Other Fibers
İplik Toplamı	506.087	637.631	689.804	395.779	408.823 Total Fibers
Yünlü Mensucat	78.940	76.770	79.220	50.997	50.845 Woolen Fabrics
İpekli Mensucat	50	1.666	483	207	399 Silk Fabrics
Pamuklu Mensucat	666.672	949.747	1.045.974	614.110	551.112 Cotton Fabrics
Sentetik Suni Mensucat	863.946	1.084.129	1.158.766	693.881	647.028 Synthetic Fabrics
Diğer Mensucat	139.456	248.366	226.618	121.389	129.279 Other Fabrics
Mensucat Toplamı	1.749.064	2.360.678	2.511.061	1.480.584	1.378.663 Total fabrics
Yün Halılar	131.991	138.937	126.857	70.697	51.687 Wool Carpets
Tabii İpektan Halılar	29.336	34.490	34.343	19.510	13.407 Silk Carpets
Sentetik Suni Halılar	139.220	167.217	170.845	92.634	65.389 Synthetic Carpets
Diğer Liflerden Halılar	6.696	9.077	11.431	7.545	8.845 Carpets with Other Lif
Halı Toplamı	307.243	349.721	343.476	190.386	139.328 Total Carpets
Genel Tekstil Toplamı	2.815.468	3.536.362	3.737.275	2.177.179	2.052.225 Total General Textile
Örme Palto, Kaban, Ceket	554.346	612.494	636.755	388.494	310.354 Knitted Overcoat, Coat
Örme Gömlek, Bluz	325.711	330.345	349.699	227.254	165.186 Knitted Blouse, Shirts
Örme İçgiyim, Gecelik	1.300.775	1.611.551	1.747.603	1.172.797	1.035.262 Knitted Underwear
Örme Spor, Kayak, Yüzme Kıy.	123.607	131.743	115.200	72.227	50.303 Knitted Sports Wear
Örme Çoraplar	225.021	246.550	249.045	142.249	134.107 Knitted Sock
Eldivenler Ve Giyim Eşyası	7.211	10.172	9.718	4.191	2.689 Glove and Wearing
Örme Kazak, Süveter, Hırka	1.032.183	1.018.691	1.117.115	495.355	450.973 Knitted Sweater
Örme Toplamı	3.568.854	3.961.546	4.225.135	2.502.567	2.148.874 Total Knitted Clothing
Örülmemiş Palto, Kaban, Ceket	1.278.063	1.409.073	1.574.933	892.388	899.210 Other Overcoat, Coat
Örülmemiş Gömlek Bluz	477.136	500.015	474.143	275.537	220.913 Other Blouse, Shirts
Örülmemiş İçgiyim, Gecelik	274.751	318.265	351.285	179.037	168.499 Other Underwear
Örülmemiş Spor Kıy.	124.357	93.833	69.235	41.987	35.680 Other Sports Wear
Dokuma Toplamı	2.154.307	2.321.186	2.469.596	1.388.949	1.324.302 Total Textile Clothing
Konfeksiyon Toplamı	5.723.161	6.282.732	6.694.731	3.891.516	3.473.176 Total Clothing
T O P L A M	8.538.629	9.819.094	10.432.006	6.068.695	5.525.401 TOTAL

*Ocak-Temmuz / January-July

Kaynak/Source: Dış Ticaret Müsteşarlığı / Under Secretary of Foreign Trade

Ek Tablo 18. Türkiye'nin Tekstil ve Konfeksiyon İthalatı (1000 Ton)
Appendix Table 18. Tekstile and Clothing Imports of Turkey (1000's Tonnes)

	1996	1997	1998	1998*	1999*	
Yün, Yapağı	44,98	47,38	55,50	30,90	25,73	Wool and Merinos
İpek	0,27	0,22	0,16	0,12	0,08	Silk
Pamuk	169,89	362,54	386,86	299,78	168,55	Cotton
Sentetik Suni Elyaf	143,50	173,38	182,40	110,32	93,79	Synthetic Lif
Diğer Elyaflar	6,73	4,50	2,41	1,56	0,77	Other Lif
Elyaf Toplamı	365,37	588,02	627,33	442,68	288,92	Total Lif
Yün İplikleri	5,31	4,50	3,78	2,56	8,24	Wool Fiber
İpek İpliği	0,01	0,02	0,02	0,02	0,01	Silk Fiber
Pamuk İpliği	43,18	41,16	35,34	21,93	15,24	Cotton Yarn
Sentetik Suni İplik	134,54	174,34	174,70	115,09	79,57	Synthetic Fiber
Diğer İplikler	35,01	49,82	60,86	33,04	24,58	Other Fibers
İplik Toplamı	218,05	269,84	274,70	172,64	127,64	Total Fibers
Yünlü Mensucat	4,94	6,05	4,55	2,82	2,27	Woolen Fabrics
İpekli Mensucat	0,33	0,36	0,23	0,15	0,09	Silk Fabrics
Pamuklu Mensucat	47,57	51,72	45,35	27,89	20,36	Cotton Fabrics
Sentetik Suni Mensucat	99,31	107,54	124,43	71,59	60,50	Synthetic Fabrics
Diğer Mensucat	37,43	29,50	27,79	13,88	14,62	Other Fabrics
Mensucat Toplamı	189,58	195,17	202,35	116,33	97,84	Total fabrics
Yün Halılar	1,05	1,57	1,14	0,34	0,60	Wool Carpets
Tabii İpekten Halılar	0,04	0,05	0,04	0,03	0,02	Silk Carpets
Sentetik Suni Halılar	6,99	9,66	9,23	5,45	4,64	Synthetic Carpets
Diğer Liflerden Halılar	0,52	1,00	1,21	0,69	0,58	Carpets with Other Lif
Halı Toplamı	8,60	12,28	11,62	6,51	5,84	Total Carpets
Genel Tekstil Toplamı	781,60	1065,31	1116,00	738,16	520,24	Total General Textile
Örme Palto, Kaban, Ceket	0,34	0,43	0,40	0,20	0,18	Knitted Ovecoat, Coat
Örme Gömlek, Bluz	0,11	0,11	0,13	0,08	0,06	Knitted Blause, Shirts
Örme İçgiyim, Gecelik	1,27	1,88	1,66	1,09	1,36	Knitted Underwear
Örme Spor Kıy.	0,13	0,27	0,45	0,30	0,14	Knitted Sports Wear
Örme Çoraplar	0,10	0,28	0,18	0,10	0,09	Knitted Sock
Eldivenler Ve Giyim Eşyası	0,11	0,18	0,20	0,11	0,06	Glove and Wearing
Örme Kazak, Süveter, Hırka	0,41	0,67	0,70	0,26	0,22	Knitted Sweeter
Örme Konfeksiyon Toplamı	2,47	3,82	3,72	2,14	2,11	Total Knitted Clothing
Örülmemiş Polto, Kaban, Ceket	1,18	1,39	1,28	0,66	0,74	Other Ovecoat, Coat
Örülmemiş Gömlek Bluz	0,29	0,36	0,32	0,17	0,15	Other Blause, Shirts
Örülmemiş İçgiyim, Gecelik	0,56	0,66	0,58	0,31	0,33	Other Underwear
Örülmemiş Spor Kıy.	0,40	0,65	0,32	0,20	0,26	Other Sports Wear
Dokuma Konfeksiyon Toplamı	2,43	3,06	2,50	1,34	1,48	Total Textile Clothing
Konfeksiyon Toplamı	4,90	6,88	6,22	3,48	3,59	Total Clothing
TOPLAM	786,50	1072,19	1122,22	741,64	523,83	TOTAL

*Ocak-Temmuz / January-July

Kaynak/Source: Dış Ticaret Müsteşarlığı / Under Secretary of Foreign Trade

Ek Tablo 19. Türkiye'nin Tekstil ve Konfeksiyon İthalatı (1000\$)
Appendix Table 19. Textile and Clothing Imports of Turkey (1000 \$)

	1996	1997	1998	1998*	1999*	
Yün, Yapağı	132.651	145.327	129.186	79.060	50.751	Wool and Merinos
İpek	3.997	3.661	2.499	1.894	1.149	Silk
Pamuk	303.768	631.881	607.878	473.941	219.243	Cotton
Sentetik Suni Elyaf	284.107	303.722	278.064	172.300	141.813	Synthetic Lif
Diğer Elyaf lar	6.192	3.851	3.543	2.499	964	Other Lif
Elyaf Toplamı	730.715	1.088.442	1.021.170	729.694	413.920	Total Lif
Yün İplikleri	64.381	55.603	46.588	31.192	23.769	Wool Fiber
İpek İpliği	264	259	600	760	109	Silk Fiber
Pamuk İpliği	150.091	137.175	115.841	71.509	43.537	Cotton Yarn
Sentetik Suni İplik	486.792	544.673	562.142	368.952	256.627	Synthetic Fiber
Diğer İplikler	45.043	56.108	58.354	33.784	22.831	Other Fibers
İplik Toplamı	746.571	793.818	783.525	506.197	346.873	Total Fibers
Yünlü Mensucat	111.874	125.111	109.632	66.630	50.716	Woolen Fabrics
İpekli Mensucat	11.135	10.370	10.044	5.861	3.739	Silk Fabrics
Pamuklu Mensucat	332.967	368.767	340.438	208.901	143.436	Cotton Fabrics
Sentetik Suni Mensucat	731.309	838.697	901.161	536.310	415.072	Synthetic Fabrics
Diğer Mensucat	125.576	126.496	110.613	67.771	59.863	Other Fabrics
Mensucat Toplamı	1.312.861	1.469.441	1.471.888	885.473	672.826	Total fabrics
Yün Halılar	12.930	16.845	13.347	8.767	8.577	Wool Carpets
Tabii İpekten Halılar	3.602	4.695	0	2.339	2.795	Silk Carpets
Sentetik Suni Halılar	22.841	27.859	30.896	18.550	13.993	Synthetic Carpets
Diğer Liflerden Halılar	4.270	5.060	5.423	2.955	2.412	Carpets with Other Lif
Halı Toplamı	43.643	54.459	49.666	32.611	27.777	Total Carpets
Genel Tekstil Toplamı	2.833.790	3.406.160	3.326.249	2.153.975	1.461.396	Total General Textile
Örme Palto, Kaban, Ceket	10.774	13.781	16.051	7.866	6.220	Knitted Ovecoat, Coat
Örme Gömlek, Bluz	3.639	3.734	5.541	3.629	2.299	Knitted Blause, Shirts
Örme İçgiyim, Gecelik	14.341	20.158	21.546	13.703	12.025	Knitted Underwear
Örme Spor, Kayak, Yüzme Kıy.	3.482	3.414	5.009	3.611	2.757	Knitted Sports Wear
Örme Çoraplar	5.121	6.950	5.923	3.578	1.921	Knitted Sock
Eldivenler Ve Giyim Eşyası	2.864	3.962	5.234	3.153	919	Glove and Wearing
Örme Kazak, Süveter, Hırka	16.046	22.395	28.893	10.901	9.524	Knitted Sweeter
Örme Konfeksiyon Toplamı	56.267	74.394	88.197	46.441	35.665	Total Knitted Clothing
Örülmemiş Polto, Kaban, Ceket	49.322	63.090	73.765	38.971	26.140	Other Ovecoat, Coat
Örülmemiş Gömlek Bluz	10.201	11.886	13.597	7.862	5.948	Other Blause, Shirts
Örülmemiş İçgiyim, Gecelik	15.586	19.834	19.868	11.064	8.782	Other Underwear
Örülmemiş Spor, Kayak, Yüzme Kıy.	12.697	34.612	10.645	6.594	6.691	Other Sports Wear
Dokuma Konfeksiyon Toplamı	87.806	129.422	117.875	64.491	47.561	Total Textile Clothing
Konfeksiyon Toplamı	144.073	203.816	206.072	110.932	83.226	Total Clothing
TOPLAM	2.977.863	3.609.976	3.532.321	2.264.907	1.544.622	TOTAL

*Ocak-Temmuz / January-July

Kaynak/Source: Dış Ticaret Müsteşarlığı / Under Secretary of Foreign Trade

Ek Tablo 20. Türkiye'nin Tekstil İthalatı (1000 \$)
Appendix Table 20. Textile Imports of Turkey (1000 \$)

	1996		1997		1998		
	Değer/Value	%	Değer/Value	%	Değer/Value	%	
Almanya	343.009	12,9	445.477	13,1	380.084	11,4	Germany
İtalya	293.247	11,0	347.978	10,2	327.847	9,8	Italy
Yunanistan	95.162	3,6	155.523	4,6	92.490	2,8	Greece
Fransa	81.933	3,1	123.054	3,6	118.893	3,6	France
İngiltere	82.843	3,1	101.944	3,0	110.873	3,3	United Kingdom
AB (Diğer)	237.297	8,9	296.238	8,7	282.967	8,5	EU (Others)
ABD	111.679	4,2	282.021	8,3	336.534	10,1	USA
Güney Kore	147.625	5,6	213.835	6,3	257.744	7,7	South Korea
Çin	144.103	5,4	159.178	4,7	154.784	4,6	China
Hindistan	89.795	3,4	135.329	4,0	105.317	3,2	India
Serbest Bölgeler	101.712	3,8	213.908	6,3	195.361	5,9	Free Zone
Ülkeler Toplamı	2.655.782	100	3.406.045	100	3.329.947	100	Total

Kayak/Source: Dış Ticaret Müsteşarlığı / Under Secretary of Foreign Trade

Ek Tablo 21. Türkiye'nin Konfeksiyon İthalatı (1000 \$)
Appendix Table 21. Clothing Imports of Turkey (1000 \$)

	1996		1997		1998		
	Değer/Value	%	Değer/Value	%	Değer/Value	%	
İtalya	51.204	39,8	54.970	26,97	65.551	31,8	Italy
Fransa	17.449	13,6	20.290	9,955	21.722	10,5	France
Almanya	17.411	13,5	24.390	11,97	24.252	11,8	Germany
İngiltere	13.012	10,1	27.651	13,57	19.182	9,31	United Kingdom
Hollanda	3.366	2,62	7.373	3,617	6.808	3,3	Holland
İspanya	1.816	1,41	5.222	2,562	17.205	8,35	Spain
Yunanistan	1.737	1,35	2.496	1,225	742	0,36	Greece
AB (Diğer)	2.389	1,86	4.187	2,054	5.704	2,77	EU (Others)
ABD	6.520	5,07	27.832	13,66	5.997	2,91	USA
Çin	3.642	2,83	5.628	2,761	10.061	4,88	China
Ülkeler Toplamı	128.605	100	203.816	100	206.073	100	Total

Kayak/Source: Dış Ticaret Müsteşarlığı / Under Secretary of Foreign Trade

Ek Tablo 22. Türkiye'nin Ülkelere Göre Tekstil İhracatı (1000 \$)
Appendix Table 22. Textile Exports of Turkey by Country (1000 \$)

	1996		1997		1998		
	Değer/Value	%	Değer/Value	%	Değer/Value	%	
Almanya	419.531	14,1	492.328	13,9	524.230	14,0	Germany
İtalya	284.725	9,6	350.713	9,9	357.996	9,6	Italy
İngiltere	297.913	10,0	339.989	9,6	337.749	9,0	United Kingdom
Fransa	186.199	6,3	205.435	5,8	251.944	6,7	France
Belçika-Lüksemburg	75.236	2,5	78.483	2,2	105.453	2,8	Belgium-Luxemburg
Hollanda	64.092	2,2	76.277	2,2	88.155	2,4	Holland
AB (Diğer)	173.444	5,8	359.874	10,2	280.761	7,5	EU (Others)
ABD	182.974	6,2	235.115	6,6	294.163	7,9	USA
Rusya Federasyonu	117.304	3,9	173.856	4,9	103.244	2,8	Russia
Suriye	99.133	3,3	105.786	3,0	100.136	2,7	Syria
Serbest Bölgeler	97.382	3,3	262.001	7,4	286.912	7,7	Free Zone
Ülkeler Toplamı	2.971.733	100	3.536.357	100	3.737.263	100	Total

Kaynak/Source: Dış Ticaret Müsteşarlığı / Under Secretary of Foreign Trade

Ek Tablo 23. Türkiye'nin Ülkelere Göre Konfeksiyon İhracatı (1000 \$)
Appendix Table 23. Clothing Exports of Turkey by Country (1000 \$)

	1996		1997		1998		
	Değer/Value	%	Değer/Value	%	Değer/Value	%	
Almanya	2.699.836	47,2	2.535.284	40,4	2.577.093	38,5	Germany
İngiltere	350.730	6,14	419.150	6,67	486.016	7,26	United Kingdom
Fransa	325.954	5,7	369.599	5,88	404.295	6,04	France
Hollanda	324.577	5,68	320.310	5,1	359.311	5,37	Holland
Belçika-Lüksemburg	107.001	1,87	146.154	2,33	202.295	3,02	Belgium-Luxemburg
İtalya	85.313	1,49	102.559	1,63	132.690	1,98	Italy
AB (Diğer)	261.878	4,58	291.646	4,64	344.283	5,14	EU (Others)
ABD	559.956	9,8	631.854	10,1	704.361	10,5	USA
Rusya Federasyonu	358.799	6,28	588.042	9,36	324.757	4,85	Russia
Polonya	166.626	2,92	143.070	2,28	172.604	2,58	Poland
Ülkeler Toplamı	5.714.733	100	6.282.732	100	6.694.731	100	Total

Kaynak/Source: Dış Ticaret Müsteşarlığı / Under Secretary of Foreign Trade

Ek Tablo 24. Kütlü Pamuk Borsa İşlem Hacmi (Ton)**Appendix Table 24. Seed Cotton Quantity Exchanged in Commodity Markets (Tonnes)**

Yıllar	Antakya	Nazilli	Aydın	Ceyhan	İzmir	Tarsus	Denizli	Turgutlu	Gaziantep
1970	42.251	5.587	1.855	34.842				7.850	
1971	26.476	7.633	6.276	31.380				7.880	
1972	21.899	7.136		39.630				7.834	
1973	21.116	1.028		74.666				7.084	
1974	13.056	7.508		27.077				6.838	
1975	50.405	5.562	3.380	21.855				10.896	
1976	21.312	4.514		15.295				12.360	
1977	30.066	6.159	2.619	30.773				8.155	
1978	39.347	4.422	1.795	20.409				4.600	
1979	26.014	3.069	1.339	534				5.514	
1980	18.920	3.569	2.504	2.283				6.807	137
1981	2.664	4.303	3.085	7.075				5.993	
1982	22.436	5.825	9.049	12.910	3.080			5.480	
1983	21.089	5.043	38.018	2.438	68.918			10.129	
1984	16.340	8.038	38.031	2.867	1.945			6.506	
1985	9.921	10.843	58.191	14.618	3.324	26.357		14.007	562
1986	10.175	7.832	107.681	31.313	1.298	22.939		6.724	198
1987	4.097	16.262	51.812	22.447	1.556	16.689		7.301	2
1988	1.581	17.050	55.611	11.491	215	22.122		4.451	
1989	9.371	10.414	73.782	12.732	635	16.472		3.434	1.486
1990	57.988	22.539	79.101	53.873	62.289	12.763	51.751	3.568	30.353
1991	28.825	17.801	57.009	63.667	130.657	6.478	29.134	8.407	1.370
1992	26.466	17.694	57.433	44.634	111.711	5.936	34.372	7.802	
1993	121.887	22.815	62.383	51.649	54.850	16.247	41.485	9.743	35.881
1994	61.758	22.483	68.289	55.774	90.223	10.045	29.213	4.352	53.363
1995	84.041	31.442	116.996	94.142	182.376	15.736	53.607	10.808	85.963
1996	79.125	39.494	1.177.722	136.619	225.393	13.358	87.366	13.752	150.407
1997	61.829	27.047	93.535	74.945	417.058	8.465	57.192	8.990	97.137
1998	136.195	26.026	118.132	102.082	250.553	8.438	60.060	13.079	98.585

Kaynak/Source: İlgili Borsalar/Commodity Exchanges

Ek Tablo 25. Lif Pamuk Borsa İşlem Hacmi (Ton)**Appendix Table 25. Lint Cotton Exchanged in Commodity Markets (Tonnes)**

Yıllar	Antakya	Nazilli	Aydın	Ceyhan	İzmir	Tarsus	Denizli	Turgutlu	Gaziantep
1970	2.000	1.427	2.434	14.006	117.668			134	
1971	2.820	2.790	1.800	17.346	110.020				
1972	2.534	3.184		19.237	91.210				
1973	6.754	312		16.507	99.265			13	
1974	5.364	2.351		14.969	56.481				
1975	7.937	2.378	431	8.444	91.226				
1976	6.995	1.839		15.468	130.366				
1977	1.162	1.640	3.886	9.520	80.029				
1978	6.527	998		10.431	115.157				
1979	3.035	580		7.685	71.018				
1980	5.752	764	199	14.775	67.176				935
1981	6.528	592	547	15.376	109.445				354
1982	10.180	1.842	597	17.722	127.625				1.401
1983	7.014	1.016	1.818	15.765	138.417				4.800
1984	5.546	1.749	1.965	27.222	104.282				4.401
1985	10.451	1.663	2.301	36.353	117.584	26.357			19.162
1986	3.509	641	1.383	35.267	148.692	22.939			5.001
1987	8.421	4.124	1.276	21.874	136.835	16.689			6.068
1988	11.074	1.381	2.473	37.315	192.148	22.122			9.374
1989	6.176	4.062	997	27.415	204.268	16.472			5.283
1990	18.001	2.247	5.303	34.125	193.867	12.763	9.496		15.977
1991	10.880	3.202	2.705	35.864	246.354	6.478	8.768		61.386
1992	15.586	1.441	2.122	21.729	197.319	5.936	14.393		0
1993	20.874	1.746	2.175	15.683	297.425	16.247	11.407		76.399
1994	21.588	2.181	4.879	21.074	266.880	10.045	13.228	234	62.191
1995	27.054	3.654	2.411	25.587	258.172	15.736	14.843	393	20.695
1996	33.559	4.664	2.395	46.058	296.579	13.358	22.183	611	16.518
1997	69.325	4.807	1.737	18.821	271.900	8.465	23.458	626	21.995
1998	26.726	3.081	2.132	26.842	272.542	8.438	15.490	48	39.309

Kaynak/Source: İlgili Borsalar/Commodity Exchanges