

BUĐDAY

DURUM VE TAHMİN: 1999/2000

İÇİNDEKİLER

BAŞLICA GELİŞMELER

Durum: 1999/2000.....	iii
Tahmin: 2000/2001	iii

HIGHLIGHTS

Situation: 1999/2000	iv
Outlook: 2000/2001	iv

DÜNYADA DURUM: 1999/2000

Dünya Buğday Fiyatları Geçen Yılın Altında Seyrediyor.....	1
Buğday Üretimi Düştü.....	1
Arz Değişmedi, Kullanım Arttı ve Yıl Sonu Stokları Düştü	2
Buğday Ticareti Geriledi Arttı.....	2

DÜNYADA TAHMİN: 2000/2001

Buğday Üretiminde Gerileme Olacağı Öngörülüyor	3
Buğday Ticaretinde Artış Öngörülüyor	3
Buğday Arzı, Kullanımı ve Stoklarında Gerileme Bekleniyor	3

TÜRKİYE'DE DURUM: 1999/2000

Yurtiçi-Dünya Fiyat Farkı Küçüldü.....	4
Destekleme Fiyatları Düştü	4
Ekilen Alan, Verim ve Üretim Düştü	4
Buğday Arzı Düştü	4
Toplam Kullanım Çok Az Düştü.....	4
Buğday İthalatı Düştü	5
Buğday İhracatı Düştü	5
Buğday Ürünleri İhracatı Arttı.....	5
Yıl Sonu Stokları ve Stok-Kullanım Oranı Düştü	6
Un ve İrmik Sanayii Üretimi Arttı, Diğer Sanayiler Geriledi.....	6
Buğday Politikalarında Değişiklik.....	6
Buğday İhracatı Devam Etti	6

TÜRKİYE'DE TAHMİN: 2000/2001

Destekleme Alım Fiyatları Dünya Fiyatlarının Üzerinde Belirlendi	7
Ekilen Alanda Artış, Verimde ve Üretimde Büyük Artış Olduğu Tahmin Ediliyor	7
Toplam Buğday Arzının Değişmeyeceği Öngörülüyor	7
Toplam Buğday Kullanımında Düşüş Olacağı Öngörülüyor	7
Yıl Sonu Stoklarının Artacağı Öngörülüyor	8
İthalatın Değişmeyeceği Öngörülüyor.....	8
Buğday İhracatının Azalacağı, Buğday Ürünleri İhracatının Artacağı Öngörülüyor	8

TABLOLAR

Tablo 1 - Dünya Buğday Arz ve Kullanımı.....	1
Tablo 2 - Türkiye'de Buğday Durum ve Tahmini.....	5
Tablo 3 - TMO Hububat Destekleme Alım Fiyatları.....	7

ŞEKİLLER

Şekil 1 - Dünya İhraç Fiyatları	1
Şekil 2 - Aylar İtibariyle U.S. No. 2 HRW Fiyatı	2
Şekil 3 - Dünya Buğday Fiyatları	4
Şekil 4 - Aylık Buğday fiyatları.....	4

EK TABLOLAR

Ek Tablo 1 - Dünya Buğday Arz, Kullanım ve Ticareti (Milyon Ton): 1997/98-1998/99	10
Ek Tablo 2 - Başlıca İhracatçı Ülkelerde Buğday İhraç Fiyatları: 1995-1999.....	12

Ek Tablo 3 - Buğday Future Fiyatları	13
Ek Tablo 4 - Buğday Deniz Nakliye Ücretleri.....	13
Ek Tablo 5 - Türkiye'de Buğday Arz ve Kullanımı: 1998/99-2000/2001 Piyasa Yılları	14
Ek Tablo 6 - Türkiye'de Makarnalık Buğday Arz ve Kullanımı: 1997/98-2000/2001	15
Ek Tablo 7 - Üç Aylık Dönemler İtibariyle Un, Kepek, İrmik, Makarna, Bisküvi İmalatı: 1987/88-1999/2000	16
Ek Tablo 8 - Türkiye'de Aylar İtibariyle Buğday ve Buğday Ürünleri İhracatı : 1990/91- 1999/2000	18
Ek Tablo 9 - Buğday ve Buğday Ürünleri İhracatı (Buğday Eşdeğeri): 1995/96-1999/2000.....	20
Ek Tablo 10 -Ülkelere Göre Türkiye'nin Buğday İhracatı: 1989-1999 (Takvim Yılı)	22
Ek Tablo 11 -Türkiye'nin Ülkelere Göre Buğday Unu İhracatı: 1989-1999 (Takvim Yılı)	24
Ek Tablo 12 -Türkiye'nin Ülkelere Göre Makarna İhracatı: 1989-1999 (Takvim Yılı)	26
Ek Tablo 13 -Türkiye'nin Ülkelere Göre Büsküvi-Kek-Ekmekçi Ürünleri İhracatı: 1989-1998 (Takvim Yılı)	29
Ek Tablo 14 - Buğday ve Buğday Ürünlerinin Ortalama İhraç Fiyatları (\$/Kg): 1993/94-1999/2000 Piyasa Yılları.....	30
Ek Tablo 15 - Türkiye'de Aylar İtibariyle Buğday ve Buğday Ürünleri İthalatı: 1994/95-1999/2000 Piyasa Yılları.....	32
Ek Tablo 16 - Türkiye'de Aylar İtibariyle Buğday ve Buğday Ürünleri İthalatı (Buğday Eşdeğeri): 1994/95-1999/2000.....	34
Ek Tablo 17 - Buğday ve Buğday Ürünleri İthalat Birim Fiyatları): 1994/95-1999/2000.....	35
Ek Tablo 18- Seçilmiş Borsalarda Aylar İtibariyle Buğday Fiyatları: 1997/98-1999/00 Piyasa Yılları	37
Ek Tablo 19 - Seçilmiş Borsalarda Aylar İtibariyle Arpa Fiyatları: 1997/98-1999/00 Piyasa Yılları ...	39
Ek Tablo 20 - Seçilmiş Borsalarda Aylar İtibariyle Çavdar Fiyatları: 1997/98-1999/00 Piyasa Yılları	40
Ek Tablo 21 - Seçilmiş Borsalarda Aylar İtibariyle Yulaf Fiyatları: 1997/98-1999/00 Piyasa Yılları ..	41
Ek Tablo 22 - Ankara İlinde Buğday Ürünlerinin Perakende Fiyatları: 1988/89-1999/2000 Piyasa Yılları.....	42
Ek Tablo 23 - Ankara İlinde Buğday Ürünlerinin Perakende Fiyatları: 1988/89-1999/2000 Piyasa Yılları (1987 Sabit Fiyatlarıyla).....	44
Ek Tablo 24 - Ankara İlinde Buğday Ürünlerinin Perakende Fiyatları: 1988/89-1999/2000 Piyasa Yılları (ABD Doları).....	46
Ek Tablo 25 - Aylar İtibariyle Yurtiçi ve Dünya Buğday Fiyatları: 1997/98-1999/00 Piyasa Yılları ...	48

BUĞDAYDA DURUM VE TAHMİN: 2000/2001**BAŞLICA GELİŞMELER****Durum: 1999/2000**

- Dünya buğday üretiminin 587 milyon ton olarak gerçekleştiği tahmin ediliyor.
- Dünya ihraç fiyatları geriledi.
- Dünya buğday ticaretinin 124 milyon ton olarak gerçekleştiği tahmin ediliyor.
- Türkiye’de buğday ekim alanı, verim ve net üretim düştü.
- Yurtiçi fiyatlar dünya fiyatlarının üzerinde seyrediyor, ancak fark giderek azalıyor.
- Türkiye’nin buğday ithalatının 1,6 milyon tona düştüğü tahmin ediliyor.
- Buğday ihracatının 1,8 milyon tona düştüğü, un, makarna ve bisküvi-kek-ekmekçi ürünleri gibi buğday ürünleri ihracatında küçük bir artış olduğu tahmin ediliyor.
- Yıl sonu stoklarının düştüğü, stok-kullanım oranının yüzde 13,4’e gerilediği tahmin ediliyor.

Tahmin: 1999/2000

- İlk projeksiyonlara göre 2000/2001 piyasa yılında dünya buğday üretiminde 11 milyon ton’luk gerileme olması bekleniyor.
- Dünya buğday arzında 19 milyon ton ve kullanımda 2 milyon ton gerileme olacağı öngörülüyor.
- Yıl sonu stoklarında 5,5 milyon tona yakın gerileme olacağı öngörülüyor;
- Türkiye’de ekim alanında artış olduğu tahmin ediliyor.
- Güneydoğu Anadolu Bölgesi hariç hava koşullarının iyi geçmesine bağlı olarak verimde geçen yıla kıyasla artış olacağı ve üretimin 20 milyon ton civarında olacağı öngörülüyor.
- Makarnalık buğday üretiminde biraz artış olduğu ve üretimin 1999’daki 1,9 milyon tondan 2 milyon tona yükseldiği tahmin ediliyor.
- İlk projeksiyonlara göre, üretimde artış olmasına rağmen arzın değişmeyeceği bekleniyor.
- Buğday ihracatının düşeceği, buğday ürünleri ihracatının artacağı ve buğday ithalatının değişmeyeceği öngörülüyor.

Özet Tablo 1 - Türkiye’de Buğday Arz ve Kullanımı:1997/98-1999/2000 Piyasa Yılları
Summary Table 1 - Turkey Wheat Supply and Use: 1997/98-1999/2000 Market Years

	1998/99	1999/2000	2000/2001	
		Tahmin Estimated	Projeksiyon Projected	
ARZ		Bin Ton 000 MT		SUPPLY
Net üretim	17.577	15.066	16.740	Net production
İthalat	2.002	1.600	1.600	Imports
Başlangıç stokları	3.205	4.217	2.475	Beginning stocks
Toplam arz	22.784	20.883	20.815	Total supply
KULLANIM				DISAPPEARANCE
Yurtiçi kullanım	15.818	16.008	16.309	Domestic use
Gıda	13.026	13.220	13.417	Food
Tohum	1.692	1.688	1.692	Seed
Yem	1.100	1.100	1.200	Feed
İhracat	2.749	2.400	1.700	Exports
Toplam kullanım	18.567	18.408	18.009	Total disappearance
Yıl sonu stokları	4.217	2.475	2.805	Ending stocks
Stok-kullanım oranı	22,7	13,4	15,6	Stocks-use ratio

Kaynak: Ek Tablo 5

Source: Appendix Table 5

WHEAT SITUATION AND OUTLOOK: 1999/2000

HIGHLIGHTS

Situation: 1998/99

- Projected 1999/2000 world wheat production is 587 million tonnes .
- World export prices getting weak; all the export prices are still below from a year ago.
- Projected 1999/2000 world wheat trade is 124 million tonnes.
- Domestic prices are above the world export prices, but the difference getting smaller.
- Projected 1999/2000 Turkish wheat imports is 1,6 million tonnes.
- Projected 1999/2000 Turkish wheat exports down from a year ago; projected exports of wheat flour, pasta, bakery products-cakes-biscuits further up.
- Projected 1999/2000 Turkish wheat supply, use and ending stocks down.

Outlook: 2000/2001

- First projections point a serious reduction in global wheat production, because of reduced area and low yields in some countries.
- Global wheat supply and use are projected down from a year ago.
- Support prices above the world export prices.
- The 2000/2001 outlook for Turkey is for a slightly increased area, increased yields and production.
- Turkish all-wheat production estimated to be 20 million tonnes.
- Wheat exports and imports are projected down.

Özet Tablo 2 - Türkiye'de Makarnalık Buğday Arz ve Kullanımı
Summary Table 2 - Durum Wheat Supply and Use in Turkey

	1997/98	1998/99	1999/2000	1999/01	
	Tahmin Estimated	Tahmin Estimated	Tahmin Estimated	Projeksiyon Projected	
ARZ:	Bin ton	000 mt	000 mt		SUPPLY:
Üretim	240	2800	1900	2000	Production
İthalat	38	41	61	51	Imports
Makarnalık buğday	37	40	60	50	Durum wheat
Makarnalık buğday ürünleri	1	1	1	1	Durum products
Başlangıç stokları	251	359	879	328	Beginning Stocks
Toplam arz	2739	3200	2840	2379	Total supply
KULLANIM:					DISAPPEARANCE
Tohum	220	220	210	210	Seed
Makarna	637	576	580	585	Pasta
Bulgur	800	800	810	820	Cracked wheat
İrmik	28	30	30	30	Semolina
Un	405	405	350	355	Flour
Toplam Yurtiçi kullanım	2090	2031	1980	2000	Total domestic use
İhracat	300	290	532	250	Exports
Makarnalık buğday	65	200	472	200	Durum wheat
Makarnalık buğday ürünleri	225	90	60	50	Durum products
Toplam kullanım	2380	2321	2512	2250	Total disappearance
STOKLAR:					STOCKS:
Bitiş Stokları	359	879	328	129	Ending stocks
Stok-kullanım oranı	Percent	Yüzde			Stocks-use ratio
	15,08	37,87	13,06	5,73	

Kaynak: Ek Tablo 6

Source: Appendix Table 6

DÜNYADA DURUM: 1999-2000**Dünya Buğday Fiyatları Geçen Yılın Altında Seyrediyor**

Dünya buğday fiyatları gerilemeye devam etti. 1995/96 yılında 216 dolar/ton seviyelerinde seyreden U.S.No.2 Sert Kırmızı Kışlık (HRW) buğday fiyatı 1999/2000 yılında 112 dolar/ton seviyesine indi. Benzer gelişmeler diğer buğday ihraç fiyatlarında da görüldü (Şekil 1). 1999 Haziran ayında 112 dolar/ton olan U.S.No.2 HRW buğdayın ihraç fiyatı (f.o.b., Meksika körfez limanları) 1998 yılının aynı ayında 124 dolar ton civarında idi. Bu fiyat 1999 yılının Eylül ayında 119 dolar/ton'a çıkmasına rağmen 2000 yılı Mayıs ayında 115 dolar/ton seviyesine düştü. (Şekil 2) (Ek tablo 2).

Buğday Üretimi Düştü

Amerika Birleşik Devletleri Tarım Bakanlığı (USDA)'nın Haziran 2000 tarihli tahminine göre, dünya buğday üretimi 1999/2000 piyasa yılında bir önceki yıla göre yaklaşık 2,5 milyon tonluk bir gerileme ile 586,66 milyon ton oldu (Tablo 1).

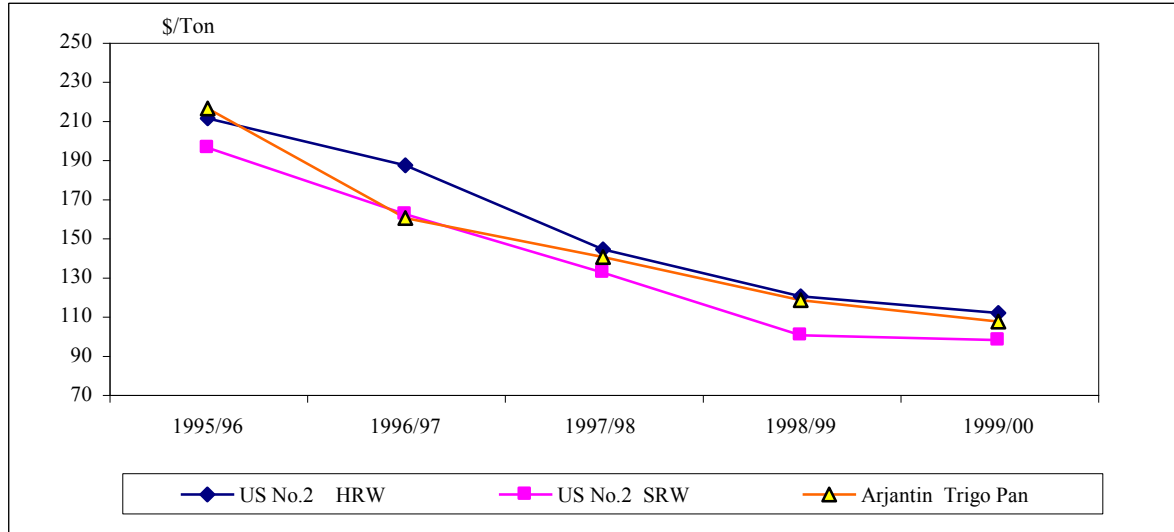
Tablo 1 – Dünya Buğday Arz ve Kullanımı
Table 1- Global Wheat Supply and Use

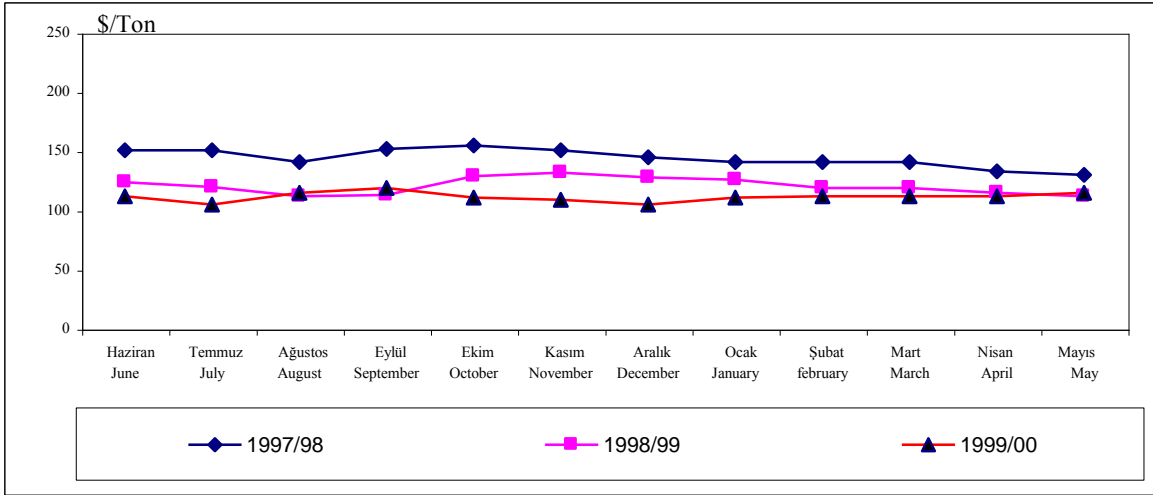
	1998/99	1999/2000	2000/2001
		Tahmin Estimated	Projeksiyon Projected
ARZ	Milyon ton mmt		
Başlangıç stokları	138,37	136,59	125,88
Üretim	589,19	586,66	575,81
İthalat	120,20	124,12	127,11
Toplam arz	847,76	847,37	828,80
KULLANIM			
Yurtiçi	590,97	597,37	595,44
İhracat	120,77	126,78	126,93
Toplam kullanım	711,74	724,15	722,37
Yıl sonu stokları	136,02	123,22	117,97
Stok-kullanım oranı	19,11	17,02	16,33

Kaynak: Ek Tablo 1

Source: Appendix Table 1

FAO'nun Haziran ayındaki son tahminine göre ise buğday üretiminin bir önceki yıla göre 8 milyon ton gerileyerek 589 milyon ton düzeyine inmesi beklenmektedir. Uluslararası Tahıl Konseyi (IGC) ise, 4 milyon tonluk bir gerileme olduğunu tahmin ederek buğday üretimini 583 milyon tona düşürdü.

**Şekil 1 : Dünya İhraç Fiyatları****Figure 1: World Export Prices**



Şekil 2 - Aylar İtibariyle U.S. No. 2 HRW Fiyatı

Figure 2 - U.S. No. 2 HRW Export Prices

Arz Değişmedi, Kullanım Arttı ve Yıl Sonu Stokları Düştü

USDA'nın Haziran ayı tahminlerine göre 1999/2000 dünya buğday arzı bir önceki yıl seviyesi olan yaklaşık 847 milyon ton oldu. Diğer yandan toplam buğday kullanımı ise bir önceki yıla göre yaklaşık 13,5 milyon tonluk bir artışla 724,15 milyon tona yükseldi. Arz ve kullanımdaki bu gelişmelere paralel olarak yıl sonu stoklarında yaklaşık 13 milyon tonluk bir gerileme beklenmektedir (Tablo 1). Aynı tahminler 1998/99 yılında yüzde 19,11 olan stok-kullanım oranının 1999/2000 yılında yüzde 17'ye gerilediğine işaret etmektedir. FAO'nun Haziran ayı öngörülerinde ise, 1999/2000 piyasa yılı buğday bitiş stoklarının önceki yıla göre 7

milyon ton gerileyerek 133 milyon tona düşeceği belirtilmektedir (Tablo 1).

Buğday Ticareti Arttı

USDA'nın en son tahminleri 1999/2000 yılında dünya buğday ticaretinin bir önceki yıla göre yaklaşık 4 milyon ton artarak 124 milyon ton yükseldiğini göstermektedir. FAO ve IGC'nin Haziran ayı projeksiyonlarında ise dünya buğday ithalatının 6 milyon ton artarak sırasıyla 104 ve 103 milyon ton olarak gerçekleşeceği öngörülmektedir. İthalattaki bu artışların daha çok BDT Ülkeleri ve Rusyanın yaptığı ithalattan kaynaklandığı tahmin edilmektedir. ABD, Arjantin, Kanada ve Avustralya gibi başlıca ihracatçı ülkeler ise ihracatlarını arttırmışlardır (Ek Tablo 1).

DÜNYADA TAHMİN: 1999/2000

Buğday Üretiminde Gerileme Olacağı Öngörülüyor

USDA ve IGC'nin ilk projeksiyonlarında 2000/2001 yılı buğday üretiminde bir önceki yıla göre sırasıyla 11 ve 6 milyon tonluk gerilemeler öngörülürken, FAO 1 milyon tonluk bir artış beklemektedir. USDA'nın Haziran ayında açıkladığı ikinci ve geçici projeksiyonlarda dünya buğday üretiminin 2000/01 piyasa yılında 575,81 milyon ton, IGC ise 577 milyon ton olacağını öngörmektedir. USDA projeksiyonları, buğday üretimindeki gerilemenin başlıca kaynağını Çin'deki 11 milyon tonluk üretim düşüklüğü olarak göstermektedir. Diğer yandan başlıca ihracatçı ülkeler ABD, Avustralya ve Kanada da yaklaşık 1-2 milyon ton arasında üretimde düşüşler olacağı bu projeksiyonlarda öngörülmektedir. FAO projeksiyonları ise USDA'nın bu projeksiyonlarını teyid etmektedir (Ek Tablo 1).

Buğday Ticaretinde Artış Öngörülüyor

USDA'nın Haziran projeksiyonlarına göre dünya buğday ithalatının 2000/2001 piyasa yılında 3 milyon tonluk bir artışla 127 milyon tona çıkması bekleniyor. Dünya buğday ithalatında beklenen bu artışın temel nedenini Çin ve Kuzey Afrika da beklenen üretim düşüklüğünden dolayı bu ülkelerin ithalatlarını artıracakları öngörüsü oluşturmaktadır.

Buğday Arzı, Kullanımı ve Stoklarında Gerileme Bekleniyor

USDA'nın Haziran projeksiyonlarına göre 1999/2000 piyasa yılında 847,37 milyon ton olan dünya buğday arzının 2000/2001 yılında yaklaşık 19 milyon tonluk bir gerilemeyle 828,8 milyon tona düşeceği öngörülmektedir. Buğday arzındaki gerilemenin en önemli sebebi üretim ve başlangıç stoklarındaki yaklaşık 11 milyon tonluk azalmadır.

Aynı projeksiyonlara göre dünya buğday kullanımının 2000/2001 yılında yaklaşık 2 milyon tonluk bir azalışla 722,37 milyon tona gerileyeceği öngörülüyor. Bu azalışın nedeni ise yem olarak kullanılan buğday miktarı olarak tahmin edilmektedir.

Dünya Buğday arzındaki azalmanın kullanımındaki gerilemeden daha yüksek olması nedeniyle 2000/2001 yılında dünya buğday stoklarının bir önceki yıla göre yaklaşık 6,5 milyon ton azalarak 117,97 milyon tona düşmesi ve buna bağlı olarak, stok-kullanım oranının yüzde 17,02 den yüzde 16,33'ya gerilemesi beklenmektedir (Tablo 1).

TÜRKİYE'DE DURUM: 1998/99

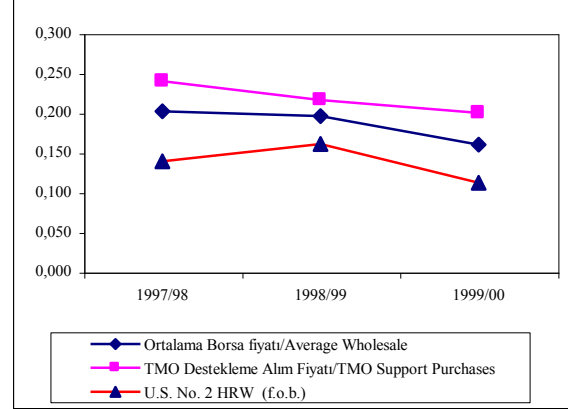
Destekleme Fiyatları Düştü

1997/98 piyasa yılından itibaren destekleme fiyatları dolar bazında düştü. 1997/98 piyasa yılında 228 dolar/ton olarak açıklanan buğday (Anadolu Kırmızı Sert) destekleme fiyatları 1999/00 yılında 195 dolara kadar düştü (Şekil 3).

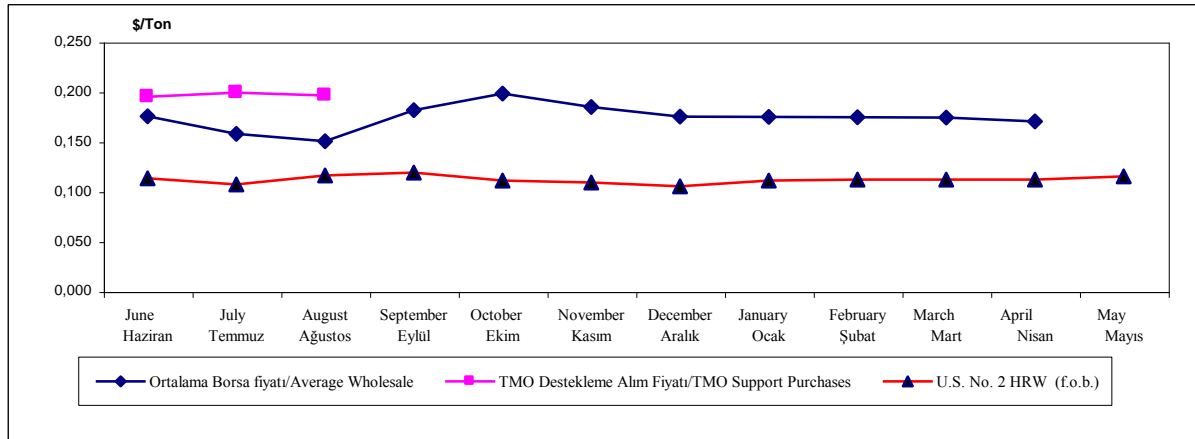
Yurtiçi -Dünya Fiyat Farkı Küçüldü.

1999/00 piyasa yılı Haziran ayında destekleme fiyatları 195 dolar/ton olarak açıklandığında dünya ihrac fiyatı (U.S. No 2 HRW /f.o.b.) 113 Dolar/ton idi. 82 dolar/ton olan bu fiyat farkı Ağustos ayında 80 dolara düştü. Aynı şekilde 1999 yılı Ekim ayında borsa fiyatı ile dünya fiyatı arasındaki fark

87 dolar/Ton iken bu fark 2000 yılı Nisan ayında 58 dolar/ ton'a kadar düştü (Şekil 4)



Şekil 3 – Türkiye’de Buğday fiyatları (PY)
Figure 3 – Wheat Prices in Turkey (MY)



Şekil 4 – Aylık Buğday fiyatları . 1999/2000

Figure 4 – Monthly Wheat Prices : 1999/2000

Ekilen Alan, Verim ve Üretim Düştü

Buğday ekilen alan, DİE'nin birinci geçici tahminine göre geçen yıla göre 20 bin hektarlık düşüşle 9,38 milyon hektara geriledi. Verim özellikle çok kötü hava koşullarına bağlı olarak geçen yıla göre % 14 lük bir azalışla 1919 Kg/Ha'a , üretim ise geçen yıla kıyasla 3 milyon ton azalarak 18 milyon tona geriledi. Son tahminlere göre net üretim yaklaşık 15 milyon tona düştü (Tablo 2).

Buğday Arzı Düştü

Son üretim tahminleri ve ithalat projeksiyonu gözönüne alındığında 1999/2000 piyasa yılı buğday

arzının önceki piyasa yılına göre yaklaşık 2 milyon ton azalarak 20,883 milyon tona gerilediği görülmektedir. Arzdaki azalış büyük ölçüde üretim düşüklüğünden kaynaklanmaktadır (Tablo 2).

Toplam Kullanım Çok Az Düştü

Arzdaki büyük düşmeye karşın toplam buğday kullanımı yaklaşık 550 bin tonluk bir azalışla 18,4 milyon tona geriledi. Kullanımdaki azalış daha çok buğday ihracatındaki düşüşten kaynaklandı. Gıda tüketiminin nüfus artışına bağlı olarak 200 bin tonluk artış gösterdiği tahmin edilmektedir. Buğday ve buğday ürünleri ihracatının geçen yıla göre yaklaşık 300 bin tonluk bir azalışla 2,4 milyon tona gerilediği tahmin ediliyor (Tablo 2).

Tablo 2 - Türkiye'de Buğday Durum ve Tahmini

Table 2 - Turkish Wheat Situation and Outlook

	1998/99	1999/2000	2000/2001	
		Tahmin Estimated	Projeksiyon Projected	
	Bin Ton	000 MT		
ARZ				SUPPLY
Üretim	21.000	18.000	20.000	Production
Net üretim	17.577	15.066	16.740	Net production
İthalat	2.002	1.600	1.600	Imports
1 Haziran stokları	3.205	4.217	2.475	Beginning stocks
Toplam arz	22.784	20.883	20.815	Total supply
KULLANIM				DISAPPEARANCE
Yurtiçi kullanım	15.818	16.008	16.309	Domestic use
Gıda	13.026	13.220	13.417	Food
Tohum	1.692	1.688	1.692	Seed
Yem	1.100	1.100	1.200	Feed
İhracat	2.749	2.400	1.700	Exports
Buğday	2.315	1.800	1.000	Wheat
Buğday ürünleri	434	600	700	Wheat Products
Toplam kullanım	17.158	18.692	18.009	Total disappearance
YIL SONU STOKLARI				ENDING STOCKS
Toplam stoklar	4.217	2.745	2.805	Total stocks
TMO stokları	1.750	1.300	1.300	TMO stocks
Diğer	2.467	1.175	1.505	Other
Stok-kullanım oranı (%)	22,7	13,4	15,6	Stocks-use ratio (%)
FİYATLAR		TL/Kg		PRICES
Çiftçinin eline geçen	50.000	75.000	95.000	Received by farmers
TMO destekleme alım	53.000	80.000	102.000	TMO support
TMO destekleme alım (\$/Ton)	204	195	166	TMO support (\$/mt)

Kaynak: Ek Tablo 5

Source: Appendix Table 5

Buğday İthalatı Düştü

1999/2000 piyasa yılı ithalat projeksiyonu piyasa yılının ilk 6 ayındaki gerçekleştirmeler ışığı altında aşağıya doğru revize edildi. 1998/99 piyasa yılında 2 milyon ton buğday ithalatının, 1999/2000 piyasa yılında bir önceki piyasa yılından kalan stoklar nedeniyle özellikle TMO'nun vadeli satışlarla stoklarını eritmek için iç piyasaya yaptığı satışlarının (dahili işleme rejimi kapsamında dolar bazlı buğday satışı da dahil) artmasından dolayı ithalatın 400 bin ton azalış göstererek 1,6 milyon tona gerilediği tahmin edilmektedir (Tablo 2).

Buğday İhracatı Düştü

1998/99 yılında 5 milyon tonun üzerinde buğday alan TMO bu yılda yaklaşık 2,3 milyon ton ihracat yaparken 1999/2000 piyasa yılında yukarıda da belirtildiği gibi daha çok iç satışlara yönelmesinden dolayı buğday ihracatının 1999/2000 yılında 1,8 milyon tona gerilediği tahmin edilmektedir.

Buğday Ürünleri İhracatı Arttı

1999/2000 piyasa yılında Buğday ürünleri ihracatı DİE'nin yılın ilk 6 aylık verileri ve Orta Anadolu İhracatçı Birliklerinin kayıtları doğrultusunda yukarıya doğru revize edildi. Türkiye'nin toplam buğday ihracatı içinde önemli yeri tutan un, makarna ve büskivi gibi işlenmiş buğday ürünleri ihracatında 1997 yılının son aylarında başlayan gerileme eğilimi, yerini artışa bıraktığı tahmin edilmektedir. DİE verilerine göre 1997/98 piyasa yılında 1,288 milyon ton olarak gerçekleşen buğday ürünleri ihracatı (buğday eşdeğeri olarak) 1998/99 piyasa yılında özellikle Bağımsız Devletler Topluluğundaki krizden dolayı 434 bin tona gerilemiştir. 1999/2000 piyasa yılı için DİE'nin ilk altı aylık ve Orta Anadolu İhracatçı Birliği verileri gözönüne alındığında buğday ürünleri ihracatının yıl sonunda bir önceki yıla göre yaklaşık 150 bin tonluk bir artışla 600 bin ton olacağı öngörülmektedir.

Yıl Sonu Stokları ve Stok-Kullanım Oranı Düştü

Arz ve kullanım tahminlerindeki bu gelişmelere bağlı olarak 1999/2000 piyasa yılı yıl sonu stoklarının geçen yıla göre yaklaşık 1,8 milyon tonluk bir azalışla 2,475 milyon tona düştüğü, stok-kullanım oranının ise % 22,7 den % 13,4'e gerilediği tahmin edilmektedir.

Un ve İrmik Sanayii Üretimi Arttı, Diğer Sanayiler Geriledi

DİE'nin üç aylık dönemler itibariyle yayınladığı imalat sanayi verileri buğdaya dayalı gıda sanayiinde 1999/2000 piyasa yılının ilk yarısında un ve irmik sanayiinde üretimin artış gösterdiği diğer tüm sektörlerde ise bir gerilemenin olduğunu ortaya koymaktadır. Un Sanayiinde 1997/98 piyasa yılının ikinci yarısında başlamış olan yavaşlama 1998 /99 piyasa yılında artarak devam etti. 1999/2000 piyasa yılının Aralık ayına kadar olan periyodunda ise üretimde bir canlanma görülmektedir. Diğer buğday ürünleri içinde son iki yılda üretimde gerileme olmuştur. Özellikle makarna ve irmik üretiminde 1998/99 yılında üretimde ciddi gerileme olmuştur. Bu yılda makarna üretimi bir önceki yıla göre yüzde 25,5 gerilemiştir. 1999/2000 yılı için bu gerileme yüzde 9,7 dir (Ek Tablo 7).

Buğday Politikalarında Değişiklik

1998/99 piyasa yılında dünya fiyatlarının çok üzerinde açıklanan destekleme fiyatları 1999/00 piyasa yılında göreceli olarak biraz daha düşük tutuldu. Buna rağmen TMO 750 bin tonu makarnalık olmak üzere 4,2 milyon ton buğday alımı yaptı. Diğer yandan TMO iç satışları arttırmak için 3 ay vadeli satış yaptı. Bu aylar için sırasıyla % 3, % 4 ve % 5 faiz uyguladı. TMO'nun iç piyasaya yaptığı satış 2,8 milyon tonun üzerinde olduğu tahmin ediliyor. Ayrıca TMO un ihracatçılarında ihracat yapmak kaydıyla dünya fiyatlarından buğday sattı. Bu kalemden yapılan satış miktarı yaklaşık Nisan 2000 tarihine kadar 300 bin ton olduğu tahmin ediliyor. Tohumluk buğdaylarda gümrük muafiyeti, makarnalık buğdaylarda % 50 ve ekmeklik buğdaylarda % 55 gümrük vergisi uygulamasına devam edildi.

Buğday İhracatı Devam Etti

TMO 1998/99 piyasa yılından devreden yaklaşık 1,75 milyon tonluk buğday stoku ile 1999/2000 yılında aldığı 4,2 milyon tonluk yeni ürün buğdayda oluşan yaklaşık 6 milyon tonluk stoklarını düşürebilmek için iç piyasanın yanında ihracata da devam etti. Piyasa yılı boyunca çıktığı ihalelerle TMO Yaklaşık 1,8 milyon tonluk bir ihracat gerçekleştirdi. TMO'nun alım fiyatı ile ihraç fiyatı arasındaki fark görev zararı olarak hazine tarafından karşılandı.

TÜRKİYE'DE TAHMİN: 1999/2000**Destekleme Alım Fiyatları Dünya Fiyatlarının Üzerinde Belirlendi**

Haziran ayının ortasında açıklanan destekleme alım fiyatları bir önceki yıla kıyasla makarnalık ve ekmeçlik buğdaylar için % 27,5 oranında artırıldı. Dolar bazında ise bu oran % -15 oldu. (Tablo 3). Geçen yıllardan farklı olarak Ekim ayına kadar her 15 gün için kilogram başına bin lira ek ödeme yapılacak. Buğday destekleme alım fiyatları 1997,

1998 ve 1999 yıllarında olduğu gibi bu yılda dünya fiyatlarının üzerinde belirlendi. 2000 yılı Mayıs ayında US No.2 HRW ihrac fiyatının 112, Anadolu Kırmızı Sert buğdayının 166 dolar/ton olduğu gözönüne alınırsa, destekleme fiyatı ile dünya ihrac fiyatı arasındaki fark 54 dolar/ton olduğu görülmektedir. Diğer yandan yıllar itibariyle bu fark gittikçe daralmıştır. Kuşkusuz, bu fark daha çok 1997 yılından beri dünya fiyatlarının düşük düzeylerde seyretmesinden kaynaklanmaktadır.

Tablo 3 - TMO Hububat Destekleme Alım Fiyatları
Table 3 - Support Prices of Grains

	1999		2000		Değişim TL	% change US \$	
	TL/Kg	US\$/Kg	TL/Kg	US\$/Kg			
A-MAKARNALIK BUĞDAYLAR							A. DURUM WHEATS
1- Anadolu durum	92.000	0,224	117.300	0,191	27,5	-15	1. Anatolian durum
2- Diğer Durum	84.000	0,204	107.100	0,174	27,5	-15	2. Other durums
B- EKMEÇLİK BUĞDAYLAR							B. BREAD WHEATS
1- Beyaz sert	80.000	0,195	102.000	0,166	27,5	-15	1. White hard
2- Anadolu kırmızı sert	80.000	0,195	102.100	0,166	27,5	-15	2. Anatolian Hard Red
C- ARPALAR							C. BARLEY
1- Beyaz sert	60.000	0,146	81.600	0,133	36	-9	1. White hard
ÇAVDAR	56.000	0,136	71.400	0,116	27,5	-15	OATS
YULAF	56.000	0,136	76.500	0,124	36,6	-9	RYE
MISIR	68.000	0,165	91.800	0,149	35	-10	CORN

Ekilen Alan, Verim ve Üretimde Artış Olduğu Tahmin Ediliyor

Yapılan ilk ve geçici gayri resmi değerlendirmelere göre son yıllarda uygulanan yüksek destekleme politikalarına bağlı olarak 2000 yılında buğday ekilen alanın 1999 yılına göre 20 bin hektarlık bir artışla 9,4 milyon hektara yükseldiği tahmin ediliyor. Buğday veriminde ise hava koşullarının Güneydoğu Anadolu Bölgesi hariç olumlu gelişmesine bağlı olarak artış olması bekleniyor. Güneydoğu Anadolu da geçen yıl süren kuraklığın bu yıl da devam etmesi dolayısıyla verimde bir önceki yıla göre azalma olmuştur. Bu tahminler ışığında 1998 yılında 2234 Kg/Ha olan rekor düzeydeki verimin bu yıl 2128 Kg/Ha olacağı tahmin edilmektedir. Ekilen alan ve verimde beklenen bu gelişmeler ışığında toplam buğday üretiminin 1999 yılına göre 2 milyon tonluk bir artışla 20 milyon ton, net buğday üretiminin ise 16,7 milyon ton'un üzerinde gerçekleşmesi beklenmektedir. TEAE'nin tahminlerine göre 1999 yılında 1,9 milyon ton olan makarnalık buğday üretiminin 2 milyon tona yükselmesi beklenmektedir (tablo 2).

Toplam Buğday Arzının Değişmeyeceği Öngörülüyor

1999/2000 piyasa yılında yaklaşık 22,8 milyon ton olan toplam buğday arzının 2000/2001 yılında seviyesini koruyacağı öngörülüyor. İthalatın değişmeyeceği, net üretimin bir önceki yıla göre yaklaşık 1,7 milyon ton artacağı ve başlangıç stoklarının da yaklaşık 1,7 milyon ton düşeceği tahminlerinin ışığında bu öngörü yapılmıştır (Tablo 2).

Toplam Buğday Kullanımında Düşüş Olacağı Öngörülüyor

2000/2001 piyasa yılında toplam buğday kullanımının yaklaşık 400 bin tonluk bir gerilemeyle yaklaşık 18 milyon tona gerileyeceği öngörülmektedir. Toplam buğday ihracatında 700 bin tonluk bir gerilemeye karşılık, nüfus artışına bağlı olarak 200 bin tonluk ve yem olarak kullanım için 100 bin tonluk artış varsayımları altında bu öngörü yapılmıştır (Tablo 2).

Yıl Sonu Stoklarının Artacağı Öngörülüyor

2000/2001 piyasa yılında arzın aynı kaldığı ve kulanımdaki azalmadan dolayı yıl sonu stoklarının 1999/2000 yılına kıyasla yaklaşık 330 bin tonluk bir artışla yaklaşık 2,8 milyon tona yükseleceği öngörülmektedir. Yıl sonu stok projeksiyonlarının gerçekleşmesi halinde stok-kullanım oranının bir önceki yıla kıyasla yüzde 16 (2,2 puan) artarak yüzde 13,4'ten 15,6'ya yükselmesi beklenmektedir (Tablo 2).

İthalatın Değişmeyeceği Öngörülüyor

İlk projeksiyonlara göre toplam buğday ithalatının 2000/2001 piyasa yılında bir önceki yıla göre aynı kalacağı öngörülüyor. 1999/2000 yılında TMO'nun bir önceki yıla kıyasla daha düşük ihracat yaparak iç piyasa satışlarını artırmasından dolayı görülen 600 bin tonluk ithalattaki daralmanın 2000/2001 yılında da sürmesi beklenilmektedir. Buna gerekçe olarak bu yılki destekleme alım fiyatlarının geçen yıllara kıyasla daha düşük açıklanması nedeniyle, tüccar ve sanayicinin daha ucuza yurtiçinden buğday bulması ve ithalatı geçmiş yıllarda olduğu gibi daha kaliteli buğday temin etme isteği ve TMO'nun iç piyasaya

yönelik satışlarının artacağı varsayımı gösterilebilir. Bu beklentilerin ışığı altında toplam buğday ithalatının 1,6 milyon ton da kalacağı öngörülmektedir.

Buğday İhracatının Azalacağı, Buğday Ürünleri İhracatının Artacağı Öngörülüyor

TMO'nun 2000/2001 piyasa yılında daha az alım yapacağı varsayıldığından ve iç piyasaya yapılacak satışların göreceli olarak artacağı beklentisi sebebiyle daha az ihracat yapması beklenilmektedir. 1999/2000 piyasa yılında 1,8 milyon ton olan ihracatın 2000/2001 yılında 1 milyon tona gerileyeceği öngörülmektedir.

1998/99 piyasa yılında uluslararası pazarda rekabet gücünün kaybolması ve ihraç ettiğimiz ülkelerdeki kriz sebebiyle bir önceki yıla göre yaklaşık 900 bin ton'luk (buğday eşdeğeri) düşüş gösteren ve 1999/2000 piyasa yılında biraz canlanmaya başlayan un, makarna, bisküvi, vb. buğday ürünleri (buğday eşdeğeri) ihracatının 2000/2001 yılında artmaya devam edeceği öngörülmektedir. 1999/2000 yılında 600 bin ton olacağı tahmin edilen buğday ürünleri ihracatının 2000/2001 piyasa yılında 700 bin tona yükseleceği öngörülmektedir

EK TABLOLAR

APPENDIX TABLES

Ek Tablo 1-Dünya Buğday Arz, Kullanım ve Ticareti (Milyon Ton): 1998/1999-2000/2001 1/
Appendix Table 1 - World Wheat Supply and Use (mmt): 1998/99-2000/2001 1/

	Arz Supply			Toplam Arz Total Supply	Kullanım Use			Toplam Kullanım Total Use	Bitiş stokları Ending stocks	Stok/kullanım oranı Stocks/use ratio	
	Başlangıç stokları Beginning stocks	Üretim Production	İthalat Imports		Yurtiçi Yem Feed	Domestik 2/ Toplam Total	İhracat Exports				
1998/99											
Dünya 3/	138,37	589,19	120,20	847,76	107,14	590,97	120,77	711,74	136,02	19,11	World 3/
Başlıca ihracatçı ülkeler 4/	41,94	230,81	28,21	300,96	63,20	142,92	103,20	246,12	54,84	22,28	Major Exporters 4/
ABD	19,66	69,33	2,80	91,79	10,78	37,69	28,36	66,05	25,74	38,97	USA
Arjantin	0,42	12,20	0,03	12,65	0,10	4,15	8,20	12,35	0,30	2,43	Arjantin
Avustralya	1,35	22,11	0,06	23,52	2,79	5,11	16,00	21,11	2,41	11,42	Avustralya
Kanada	6,01	24,08	0,15	30,24	4,22	8,16	14,71	22,87	7,37	32,23	Kanada
AB-15	14,50	103,09	25,17	142,76	45,31	87,81	35,93	123,74	19,02	15,37	EU-15
Başlıca İthalatçı ülkeler 5/	48,97	178,65	30,14	257,76	18,26	207,54	4,38	211,92	45,84	21,63	Major Importers 5/
Brezilya	0,55	2,19	7,12	9,86	0,20	9,30	0,00	9,30	0,56	6,02	Brasil
Çin	33,46	109,73	0,82	144,01	5,00	115,66	0,44	116,10	27,91	24,04	China
Doğu Avrupa	7,34	33,84	2,17	43,35	12,35	32,74	3,77	36,51	6,84	18,73	East. Europe
Kuzey Afrika	4,41	14,20	16,93	35,54	0,31	28,58	0,17	28,75	6,79	23,62	N. Africa
Pakistan	3,21	18,69	3,10	25,00	0,40	21,26	0,00	21,26	3,74	17,59	Pakistan
Diğer bazı ithalatçı ülkeler											Selected other
Hindistan	10,08	66,35	1,99	78,42	0,35	67,34	0,00	67,34	11,08	16,45	India
BDT-12 6/ 7/	17,14	55,85	5,32	78,31	17,07	64,81	7,95	72,76	5,55	7,63	FSU-12 6/ 7/
Rusya	8,00	27,00	2,50	37,50	11,15	35,28	1,22	36,50	1,00	2,74	Russia
Kazakistan	3,00	4,70	0,02	7,72	1,10	4,64	2,28	6,92	0,80	11,56	Kazakistan
1999/00 Tahmin Estimated											
Dünya 3/	136,59	586,66	124,12	847,37	105,50	597,37	126,78	724,15	123,22	17,02	World 3/
Başlıca ihracatçı ülkeler 4/	54,83	225,40	27,89	308,12	63,90	143,86	113,20	257,06	51,06	19,86	Major Exporters 4/
ABD	25,74	62,66	2,56	90,96	8,85	36,33	29,67	66,00	24,96	37,82	USA
Arjantin	0,30	15,00	0,03	15,33	0,30	4,50	10,50	15,00	0,33	2,20	Arjantin
Avustralya	2,40	24,10	0,05	26,55	3,30	5,63	18,00	23,63	2,92	12,36	Avustralya
Kanada	7,37	26,85	0,15	34,37	4,50	8,45	18,50	26,95	7,42	27,53	Kanada
AB-15	19,02	96,79	25,10	140,91	46,95	88,95	36,53	125,48	15,43	12,30	EU-15
Başlıca İthalatçı ülkeler 5/	45,83	175,68	27,93	249,44	16,86	207,46	3,22	210,68	38,76	18,40	Major Importers 5/
Brezilya	0,55	2,50	7,00	10,05	0,20	9,50	0,00	9,50	0,55	5,79	Brasil
Çin	27,90	115,00	1,00	143,90	5,00	117,00	0,50	117,50	26,40	22,47	China
Doğu Avrupa	6,84	28,62	2,23	37,69	10,95	30,68	2,55	33,23	4,46	13,42	East. Europe
Kuzey Afrika	6,79	11,71	15,20	33,70	0,31	28,88	0,17	29,05	4,65	16,01	N. Africa
Pakistan	3,75	17,85	2,50	24,10	0,40	21,40	0,00	21,40	2,70	12,62	Pakistan
Diğer bazı ithalatçı ülkeler											Selected other
Hindistan	11,08	70,78	1,70	83,56	0,35	69,25	0,20	69,45	14,11	20,32	India
BDT-12 6/ 7/	5,55	64,94	7,79	78,28	17,18	65,11	6,80	71,91	6,37	8,86	FSU-12 6/ 7/
Rusya	1,00	31,00	4,80	36,80	11,30	35,50	0,30	35,80	1,00	2,79	Russia
Kazakistan	0,80	11,20	0,02	12,02	1,50	5,00	4,50	9,50	2,52	26,53	Kazakistan

Ek Tablo 2 - Başlıca İhracatçı Ülkelerde Buğday İhraç Fiyatları: 1995/96-1999/00
Appendix Table 2 - Export Prices of Wheat: 1995/96-1999/00

Piyasa Yılı	US No.2	US No.2	Arjantin	Market Year
	HRW	SRW	Trigo Pan	
	Normal protein 1/	Kırmızı Kışık 2/	3/	
1995/96	211	196	216	1995/96
1996/97	187	162	160	1996/97
1997/98	144	132	140	1997/98
1998/99	120	100	118	1998/99
1999/2000	112	98	107	1999/2000
1996 Haziran	233	182	189	June 1996
Temmuz	204	178	174	July
Ağustos	193	175	167	August
Eylül	182	170	151	September
Ekim	181	162	143	October
Kasım	184	158	134	November
Aralık	179	158	139	December
1997 Ocak	179	154	146	January 1997
Şubat	176	144	149	February
Mart	177	154	168	March
Nisan	187	157	179	April
Mayıs	174	152	175	May
1997 Haziran	151	132	159	June 1997
Temmuz	151	128	162	July
Ağustos	141	141	158	August
Eylül	152	143	155	September
Ekim	155	145	150	October
Kasım	151	138	142	November
Aralık	145	136	135	December
1998 Ocak	141	130	126	January
Şubat	141	128	123	February
Mart	141	126	123	March
Nisan	133	119	124	April
Mayıs	130	113	126	May
1998 Haziran	124	107	121	June 1998
Temmuz	120	97	118	July
Ağustos	112	93	111	August
Eylül	113	97	114	September
Ekim	129	109	129	October
Kasım	132	110	126	November
Aralık	128	104	115	December
1999 Ocak	126	104	112	January 1999
Şubat	119	94	102	February
Mart	119	101	112	March
Nisan	115	100	117	April
Mayıs	112	97	121	May
1999 Haziran	112	93	129	June 1999
Temmuz	105	92	126	July
Ağustos	115	98	130	August
Eylül	119	103	114	September
Ekim	111	100	113	October
Kasım	109	99	97	November
Aralık	105	93	81	December
2000 Ocak	111	98	93	January 2000
Şubat	112	99	91	February
Mart	112	98	98	March
Nisan	112	96	101	April
Mayıs	115	103	111	May

1/ f.o.b., U.S. Gulf limanları. 1/ f.o.b. U.S. Gulf ports

2/ f.o.b. Atlantik limanları. 2/ f.o.b. U.S. Atlantic ports.

3/ f.o.b. Arjantin limanları. 3/ f.o.b. Argentina ports.

Kaynak: FAO. Source: FAO

Ek Tablo 3 - Buğday Future Fiyatları 1/
Appendix Table 3 - Wheat Future Prices 1/

	Haziran		July		Eylül		September		Aralık		December		Mart		March	
	Bu yıl This year	Geçen yıl Last year	Bu yıl This year	Geçen yıl Last year	Bu yıl This year	Geçen yıl Last year	Bu yıl This year	Geçen yıl Last year	Bu yıl This year	Geçen yıl Last year	Bu yıl This year	Geçen yıl Last year	Bu yıl This year	Geçen yıl Last year	Bu yıl This year	Geçen yıl Last year
										ABD \$/ton		US \$/ton				
Nisan 18	97	97	101	101	107	106	112	109	April	18						
25	96	97	102	100	107	106	112	109	25							
Mayıs 02	98	97	102	101	107	106	112	106	May	2						
09	99	97	103	101	108	107	113	110	9							
16	103	97	107	100	113	106	117	110	16							
23	103	91	107	95	113	100	117	104	23							

1/ Fiyatlar Perşembe kotasyonlarıdır.

1/ Prices refer to Thursday quotations.

Kaynak: Chicago Board of Trade.

Source: Chicago Board of Trade.

Ek Tablo 4 - Buğday Deniz Nakliye Ücretleri
Appendix Table 4 - Ocean Freight Rates For Wheat

	ABD Meksika Körfezi Limanlarından: From U.S. Gulf Ports to:			
	Rotterdam'a ^{1/}	BDT Karadeniz Limanlarına ^{1/ 2/}	Mısır İskenderiye'ye ^{1/}	Bangladeş'e ^{1/}
	Rotterdam ^{1/}	CIS Black Sea ^{1/ 2/}	Egypt Alexandria ^{1/}	Bangladesh ^{1/}
Temmuz/Haziran	ABD \$/ton			July/June
1992/93	10,73	31,67	23,00	23,00 1992/93
1993/94	10,40	38,41	15,05	21,50 1993/94
1994/95	15,25	30,46	18,74	23,75 1994/95
1995/96	12,95	30,00	16,83	21,67 1995/96
1996/97	11,00	18,85	12,77	20,00 1996/97
1997/98	9,60	18,10	11,70	20,17 1997/98
1998/99	9,42	25,45	9,25	18,75 1998/99
1999 Mayıs	14,75	40,97	12,00	18,50 May
Ekim	12,00	40,97	13,00	18,50 October
Kasım	12,00	40,97	15,00	18,50 November
Aralık	11,75	40,97	13,00	18,50 December
2000 Ocak	13,00	40,97	15,00	18,50 2000-January
Şubat	11,10	40,97	12,00	18,50 February
Mart	11,10	40,97	12,00	18,50 March
Nisan	13,20	40,97	15,00	18,50 April
Mayıs	13,20	40,97	15,00	18,50 May

1/ Büyüklükler: Rotterdam 50.000 tonun üzeri; BDT 20-40.000 ton; Mısır 30.000 tonun üzeri; Doğu Afrika 15-25.000 ton.

1/ Size of vessels: Rotterdam over 50,000 tons; CIS 20-40,000 tons; Egypt over 30,000 tons; East Africa 15-25,000 tons.

2/ BDT ve ABD bayraklı gemiler hariç.

2/ Excludes CIS and U.S. flag vessels.

Kaynak: Uluslararası Tahıl Konseyi.

Source: International Grains Council.

Ek Tablo 5 - Türkiye'de Buğday Arz ve Kullanımı: 1998/99-2000/2001 Piyasa Yılları 1/
Appendix Table 5 - Turkey Wheat Supply and Use: 1998/99-2000/2001 Market Years 1/

	1998/99	1999/2000	2000/2001	
		Tahmin Estimated	Projeksiyon Projected	
Ekilen Alan	9.400	Bin Ha 000 Ha 9.380	9.400	Area sown
Verim (Üretim/Ekilen alan)	2.234	Kg/Ha 1.919	2.128	Yield (Prod./Area sown)
ARZ	Bin Ton	Bin Ton	Bin Ton	SUPPLY
Üretim	21.000	000 MT 18.000	20.000	Production
Kayıp ve ziyan	3.423	2.934	3.260	Loss and waste
Net üretim	17.577	15.066	16.740	Net production
İthalat 2/ 3/	2.002	1.600	1.600	Imports 2/ 3/
1 Haziran stokları	3.205	4.217	2.475	Beginning stocks
Toplam arz	22.784	20.883	20.815	Total supply
KULLANIM				DISAPPEARANCE
Toplam yurtiçi kullanım	15.818	16.008	16.309	Total domestic use
Gıda	13.026	13.220	13.417	Food
Tohum	1.692	1.688	1.692	Seed
Yem	1.100	1.100	1.200	Feed
İhracat 2/ 3/	2.749	2.400	1.700	Exports 2/ 3/
Buğday	2.315	1.800	1.000	Wheat
Buğday ürünleri	434	600	700	Wheat Products
Toplam kullanım	18.567	18.408	18.009	Total disappearance
31 MAYIS STOKLARI				ENDING STOCKS
Toplam stoklar	4.217	2.475	2.805	Total
TMO stokları 4/	1.750	1.300	1.300	TMO stocks 4/
Diğer	2.467	1.175	1.505	Other
Stok-kullanım oranı	22,7	Yüzde Percent 13,4	15,6	Stocks-use ratio
FİYATLAR		TL/Kg		PRICES
Çiftçinin eline geçen 4/	50.000	75.000	95.000	Received by farmers 4/
TMO destekleme alım 5/	53.000	80.000	102000	TMO support 5/
TMO destekleme alım (\$/Ton) 5/ 6/	204	195	166	TMO support (\$/mt) 5/6/

1/ Makarnalık buğday dahil. 2/ Buğday eşdeğeri. 3/ 1998 ve 1999 verileri geçicidir.

1/ All wheat including durum. 2/ Wheat equivalents. 3/ 1998 and 1999 data are provisional.

4/ 2000/2001 rakamı TEAE'nin tahminidir. 4/ 2000/2001 figure is AERI estimate.

5/ Anadolu kırmızı sert ekmeçlik buğday.. 5/ Anatolian hard red bread wheat.

6/ Merkez Bankası Haziran ayı ortalama alış kuru. 6/ Central Bank June average buying rate.

Kaynak: DİE, TMO ve APK verilerinden TEAE'nin hesaplamaları.

Source: AERI calculations from SIS, TMO and MARA data.

Ek Tablo 6 - Türkiye'de Makarnalık Buğday Arz ve Kullanımı: 1997/98-2000/2001 1/
Appendix Table 6 - Durum Wheat Supply and Use in Turkey: 1997/98-2000/2001 1/

	1997 /98	1998 /99	1999/00	2000/01	
	Tahmin Estimated	Tahmin Estimated	Projeksiy on Projected	Projeksiyon Projected	
ARZ:		Bin ton 000 mt			SUPPLY:
Üretim	2.450	2.800	1.900	2.000	Production
İthalat 2/ 3/	38	41	61	51	Imports 2/ 3/
Makarnalık buğday	37	40	60	50	Durum wheat
Makarnalık buğday ürünleri	1	1	1	1	Durum products
Başlangıç stokları	251	359	879	328	Beginning Stocks
Toplam arz	2.739	3.200	2.840	2.379	Total supply
KULLANIM:					DISAPPEARANCE
Tohum	220	220	210	210	Seed
Makarna 2/	637	576	580	585	Pasta 2/
Bulgur /2	800	800	810	820	Cracked wheat 2/
İrmik 2/	28	30	30	30	Semolina 2/
Un 2/	405	405	350	355	Flour 2/
Toplam Yurtiçi kullanım	2.090	2.031	1.980	2.000	Total domestic use
İhracat 2/ 3/	290	290	532	250	Exports 2/ 3/
Makarnalık buğday	65	200	472	200	Durum wheat
Makarnalık buğday ürünleri	225	90	60	50	Durum products
Toplam kullanım	2.380	2.321	2.512	2.250	Total disappearance
STOKLAR:					STOCKS:
Bitiş Stokları	359	879	328	129	Ending stocks
Stok-kullanım oranı	15,08	Yüzde Percent 37,87	13,06	5,73	Stocks-use ratio
FİYATLAR					PRICES
TMO destekleme alım 4/	44.550	71.550	92.000	117.300	TMO support 4/
TMO destekleme alım (\$/Ton) 5/	302	275	224	191	TMO support (\$/mt) 5/

1/ İthalat ve ihracat dışında tüm veriler TEAE'nin tahminleridir.

1/ All the data are AERI estimates, except for imports and exports.

2/ Makarnalık buğday eşdeğeri. 2/ Durum wheat equivalents.

3/ 1999/00 ve 2000/2001 rakamları öngörüdür.

3/ Figures for MYs 1999/00 and 2000/2001 are projections.

4/ Anadolu durum. 4/ Anatolian durum.

5/ Merkez Bankası Haziran ayı ortalama alış kuru. 6/ Central Bank June average buying rate.

Kaynak: İhracat ve ithalat verileri DIE, diğer veriler TEAE hesaplama ve tahminleridir.

Source: Exports and imports data are from SIS, others are estimations and calculations by AERI.

Ek Tablo 7-Üç Aylık Dönemler İtibariyle Un, Kepek, İrmik, Makarna, Bisküvi İmalatı: 1988/89-1999/00

Appendix Table 7 - Quarterly Data for Wheat Manufacturing Industries: 1988/89-1999/00

Piyasa yılı Market year	İşyeri sayısı Number of firms	Temmuz-Eylül July-September		Ekim-Aralık October-December		Ocak -Mart January-March		Nisan-Haziran April-June		Yıllık Annual	Yıllık Değişim % Annual Change %
		Miktar Output Ton mt	Değer Value Milyon TL Million TL	Miktar Output Ton mt	Değer Value Milyon TL Million TL	Miktar Output Ton mt	Değer Value Milyon TL Million TL	Miktar Output Ton mt	Değer Value Milyon TL Million TL		
UN WHEAT FLOUR											
1988/89	91	408,891	104,730	424,831	129,942	425,439	156,061	413,152	208,876	1672313	3.7
1989/90	88	372,030	219,529	377,186	229,688	339,833	224,745	340,902	229,814	1429951	-14.5
1990/91	83	337,726	246,935	346,383	305,212	328,034	336,194	304,356	303,230	1316499	-7.9
1991/92	73	381,714	426,235	347,204	453,210	335,822	507,250	308,894	516,023	1373634	4.3
1992/93	66	364,748	787,662	352,508	868,384	332,749	932,582	366,099	1,127,343	1416104	3.1
1993/94	69	391,134	1,304,084	374,643	1,469,853	319,931	1,492,489	297,569	1,773,663	1383277	-2.3
1994/95	67	313,715	2,390,189	324,719	2,824,727	323,152	3,288,683	318,583	3,755,217	1280169	-7.5
1995/96	67	386,536	5,636,262	407,740	6,964,593	351,941	8,513,486	363,620	10,094,100	1509837	17.9
1996/97	68	421,290	12,435,699	465,187	15,791,325	442,839	15,198,844	517,972	20,508,272	1847288	22.4
1997/98	70	474,242	24,305,573	473,265	27,998,637	443,524	29,039,191	458,903	32,512,087	1849934	0.1
1998/99	68	501,774	37,671,049	463,963	39,332,516	365,302	32,319,217	460.803	44,362,564	1791842	-3,1
1999/00	68	492.708	52.224.451	560.218	65.989.239						
KEPEK RASMOL											
1988/89	87	146,896	13,518	158,596	16,547	154,157	19,581	148,653	27,616	608302	5.9
1989/90	88	130,250	29,559	136,816	34,697	122,864	41,235	122,767	40,551	512697	-15.7
1990/91	84	119,165	34,167	125,371	45,210	121,799	41,941	112,104	41,407	478439	-6.7
1991/92	76	138,857	49,280	133,985	60,322	123,659	91,052	113,813	94,185	510314	6.7
1992/93	68	134,118	117,994	123,604	126,634	129,297	147,098	139,280	177,661	526299	3.1
1993/94	72	157,157	206,586	152,539	241,168	119,478	233,140	110,794	254,254	539968	2.6
1994/95	70	127,751	350,106	132,809	463,030	115,791	511,988	109,709	515,360	486060	-10.0
1995/96	70	138,292	773,057	144,453	1,045,044	122,575	1,223,961	110,816	1,320,769	516136	6.2
1996/97	75	139,114	1,536,419	153,039	1,954,985	121,382	1,922,206	137,626	2,250,551	551161	6.8
1997/98	69	148,990	2,778,265	147,298	3,198,213	144,824	4,357,228	149,204	4,361,247	590316	7.1
1998/99	69	142,783	4,173,982	158,254	5,767,187	107,455	4,931,442	145,203	6,588,901	553695	-6,2
1999/00	67	146.691	7.183.521	159.623	8.629.223						

Ek Tablo 7-Üç Aylık Dönemler İtibariyle Un, Kepek, İrmik, Makarna, Bisküvi İmalatı: 1988/89-1999/00 devam
Appendix Table 7 - Quarterly Data for Wheat Manufacturing Industries: 1988/89-1999/00 cont'ed

Piyasa yılı Market year	İşyeri sayısı Number of firms	Temmuz-Eylül July-September		Ekim-Aralık October-December		Ocak -Mart January-March		Nisan-Haziran April-June		Yıllık Annual
		Miktar Output Ton mt	Değer Value Milyon TL Million TL	Miktar Output Ton mt	Değer Value Milyon TL Million TL	Miktar Output Ton mt	Değer Value Milyon TL Million TL	Miktar Output Ton mt	Değer Value Milyon TL Million TL	
				İRMİK		SEMOLINA				
1988/89	12	42,251	10,834	40,047	14,352	34,241	17,026	30,796	19,283	147335
1989/90	11	13,291	9,524	12,117	9,215	12,862	11,678	13,105	12,225	51375
1990/91	10	14,025	15,170	12,192	14,830	14,706	17,633	10,810	13,434	51733
1991/92	10	12,627	16,982	15,842	24,153	18,523	33,295	12,787	26,806	59779
1992/93	9	14,715	36,431	18,872	57,689	18,415	57,031	17,993	67,241	69995
1993/94	11	17,782	115,376	18,613	124,560	18,130	134,429	13,723	164,076	68248
1994/95	11	19,069	207,682	18,528	222,714	16,744	314,254	15,410	300,547	69751
1995/96	8	15,987	290,922	13,112	266,535	17,261	393,202	16,864	497,697	63224
1996/97	12	17,725	651,905	18,513	656,567	13,724	680,513	16,953	727,938	66915
1997/98	10	18,059	959,699	19,451	1,293,528	13,464	1,120,286	12,698	1,120,655	63672
1998/99	10	10,071	1.142.974	15.680	1.709.796	9.919	937.626	12.298	1.249.953	47968
1999/00	9	17.376	2.176.109	21.081	2.526.776					
				MAKARNA		PASTA				
1988/89	11	36,423	18,016	52,290	30,397	53,222	36,016	52,835	44,745	200598
1989/90	10	44,415	47,550	47,677	53,351	50,747	61,980	52,074	66,014	163789
1990/91	11	49,679	64,991	52,671	70,772	60,627	94,007	46,788	76,325	174111
1991/92	11	63,306	106,409	63,344	125,802	65,723	204,488	53,768	188,882	195462
1992/93	10	64,487	232,005	75,392	340,902	67,043	332,202	57,259	314,712	214409
1993/94	11	73,895	424,451	71,620	540,550	66,608	674,555	45,701	722,454	257824
1994/95	11	65,743	1,052,683	80,464	1,492,628	71,484	1,607,850	55,478	1,349,522	273169
1995/96	11	74,277	2,140,154	72,838	2,716,201	73,612	3,293,834	61,549	2,885,314	282276
1996/97	13	85,488	4,208,191	91,716	4,900,495	83,672	5,209,925	85,386	5,856,052	346262
1997/98	14	93,387	8,819,306	97,826	10,494,601	86,922	11,476,500	70,323	9,694,318	348458
1998/99	14	67,577	9,836,730	72,643	12,420,953	58,997	9,766,718	60,234	11,001,194	259451
1999/00	12	63,200	12,947,481	77,163	18,762,516					
				BİSKÜVİ VB. BISQUITS ETC.						
1992/93	14	41,784	593,303	49,550	640,942	44,371	776,265	42,596	793,868	178301
1993/94	14	51,958	1,035,086	55,730	1,388,323	46,940	1,378,952	36,298	1,667,125	190926
1994/95	12	57,397	2,742,337	64,501	3,906,481	48,400	3,367,448	58,776	4,314,842	229074
1995/96	16	71,158	6,274,268	74,677	7,638,643	59,788	6,319,965	62,751	9,137,128	268374
1996/97	13	78,644	10,858,572	79,761	13,715,088	67,381	12,367,688	72,300	15,786,312	298086
1997/98	20	88,316	20,735,019	87,910	26,798,885	53,225	16,920,306	73,220	28,132,872	302671
1998/99	20	77,880	34,843,807	74,290	37,057,601	49,346	26,618,827	71,912	41,950,622	273428
1999/00	20	64,621	42,552,295	69,832	48,447,673					

Kaynak : DIE, Dönemler İtibariyle İmalat Sanayii
Source: SIS, Quarterly Survey of Manufacturing Industries

Ek Tablo 8: Türkiye'de Aylar İtibariyle Buğday ve Buğday Ürünleri İhracatı : 1990/1991 - 1999/00
Appendix Table 8 - Monthly Exports of Wheat and Wheat Products in Turkey: 1990/91-1999/00

Ürünler	Haziran	Temmuz	Ağustos	Eylül	Ekim	Kasım	Aralık	Ocak	Şubat	Mart	Nisan	Mayıs	Toplam	
	June	July	August	September	October	November	December	January	February	March	April	May	Total	
Ton mt														
1990/1991														
Buğday	3,146	0	1,256	2,150	1,450	1,481	2,505	1,810	847	133,208	66,790	2,601	217,243	Wheat
Buğday Unu	5,845	15,920	5,500	3	737	9,800	14,842	48,247	21,874	56,770	15,949	39,803	235,291	Wheat flour
Makarna	1,145	234	792	720	1,495	1,401	1,721	1,319	1,325	2,561	4,795	4,988	22,495	Pasta
Bulgur, İrmik vb.	1,063	1,487	1,177	1,747	1,114	882	1,987	727	2,577	2,524	500	2,086	17,870	Cracked wheat etc.
Büsküvi, Gofret vb.	1,048	674	1,527	1,089	1,817	1,825	2,473	1,045	1,177	1,760	1,709	2,167	18,312	Bisquits etc.
Nişasta ve Maltlar	2	0	1	0	1	5	2	1	3	5	2	4	29	Starch and malts
1991/1992														
Buğday	143,235	306,803	335,612	297,739	352,659	367,688	308,285	387,142	350,961	465,141	553,381	657,320	4,525,966	Wheat
Buğday Unu	40,948	63,230	102,847	95,799	44,568	22,457	34,927	46,420	36,307	38,804	23,279	41,235	590,823	Wheat flour
Makarna	4,031	3,763	6,533	4,962	4,588	4,094	5,147	2,343	1,893	3,504	1,976	3,369	46,202	Pasta
Bulgur, İrmik vb.	2,429	8,593	4,369	3,603	2,514	2,951	2,784	2,365	3,268	3,964	1,481	2,118	40,438	Cracked wheat etc.
Büsküvi, Gofret vb.	2,137	2,832	2,886	3,090	3,436	2,912	3,444	3,120	1,866	1,938	1,823	1,855	31,338	Bisquits etc.
Nişasta ve Maltlar	3	28	22	5	31	1	4	2	7	4	101	3	210	Starch and malts
1992/1993														
Buğday	386,290	281,349	110,851	190,636	174,862	120,095	126,474	89,648	83,818	149,246	40,187	25,731	1,779,188	Wheat
Buğday Unu	22,822	23,286	22,847	50,166	11,314	26,472	113,885	17,338	15,708	12,603	40,418	19,106	375,964	Wheat flour
Makarna	2,362	2,428	22,449	6,701	4,969	2,861	4,878	3,736	3,394	3,035	4,027	3,904	64,745	Pasta
Bulgur, İrmik vb.	2,211	3,807	2,507	3,214	2,448	3,152	10,685	2,409	2,146	2,221	1,650	1,278	37,728	Cracked wheat etc.
Büsküvi, Gofret vb.	1,418	2,213	2,776	3,618	3,805	4,006	4,596	2,611	2,249	2,157	2,481	2,364	34,294	Bisquits etc.
Nişasta ve Maltlar	1	6	2	2	1	2	1	4	4	4	20	6	54	Starch and malts
1993/1994														
Buğday	13,249	27,274	49,500	98,774	9,038	10,080	52,108	43,336	29,737	33,232	13,001	50,770	430,099	Wheat
Buğday Unu	20,606	16,547	23,068	29,147	28,308	34,850	101,782	23,140	29,800	27,844	34,573	44,567	414,231	Wheat flour
Makarna	1,571	3,310	4,984	8,899	5,970	4,601	5,505	3,009	3,717	3,910	7,050	3,139	55,665	Pasta
Bulgur, İrmik vb.	1,246	1,954	2,544	2,666	1,774	1,445	2,869	2,373	2,907	1,467	2,200	1,083	24,529	Cracked wheat etc.
Büsküvi, Gofret vb.	1,968	2,845	3,899	4,532	4,581	4,428	8,307	3,380	3,914	3,749	2,912	2,443	46,957	Bisquits etc.
Nişasta ve Maltlar	2	4	4	5	4	1	22	229	2	5	4	2	284	Starch and malts
1994/1995														
Buğday	147,819	95,395	56,479	78,166	115,885	112,161	204,046	80,635	78,000	56,022	2,554	3,736	1,030,899	Wheat
Buğday Unu	31,020	54,086	42,283	47,696	40,729	68,653	94,319	50,063	52,061	54,509	12,264	24,654	572,338	Wheat flour
Makarna	7,172	6,981	6,674	8,759	11,880	8,199	14,972	9,793	11,310	9,397	8,892	6,794	110,822	Pasta
Bulgur, İrmik vb.	2,515	2,449	2,279	3,111	3,251	2,230	5,035	1,879	2,180	1,196	1,474	1,122	28,721	Cracked wheat etc.
Büsküvi, Gofret vb.	3,255	4,127	5,126	7,546	9,462	8,730	11,149	6,998	7,238	7,217	7,925	6,076	84,850	Bisquits etc.
Nişasta ve Maltlar	25	1	2	1	7	5	9	287	2	3	2	4	349	Starch and malts

Ek Tablo 8: Türkiye'de Aylar İtibariyle Buğday ve Buğday Ürünleri İhracatı : 1989/90 - 1999/00 devam
Appendix Table 8 - Monthly Exports of Wheat and Wheat Products in Turkey: 1989/90-1999/00 cont'ed

Ürünler	Haziran June	Temmuz July	Ağustos August	Eylül September	Ekim October	Kasım November	Aralık December	Ocak January	Şubat February	Mart March	Nisan April	Mayıs May	Toplam Total	
Ton mt														
1995/1996														
Buğday	3,011	851	1,990	1,966	782	1	3,298	2	149	142	523	38	12,753	Wheat
Buğday Unu	39,346	31,135	50,445	31,865	19,871	44,322	208,254	82,621	50,692	21,195	34,813	23,900	638,460	Wheat flour
Makarna	8,415	7,845	8,148	9,806	10,075	10,323	10,433	6,869	7,434	6,599	7,589	7,929	101,465	Pasta
Bulgur, İrmik vb.	1,388	2,162	2,076	1,688	1,808	2,370	4,213	2,065	1,304	1,383	1,140	1,489	23,086	Cracked wheat etc.
Büsküvi, Gofret vb.	9,131	9,679	11,339	12,162	13,224	12,558	18,975	10,500	10,673	13,425	10,798	13,544	146,008	Bisquits etc.
Nişasta ve Maltlar	5	2	1	2	2	3	5	6	5	28	3	6	69	Starch and malts
1996/1997														
Buğday	749	119	31	1,024	2,875	1,836	6	8	87	3,363	11	4,254	14,363	Wheat
Buğday Unu	37,220	44,219	45,660	44,319	36,439	47,740	82,537	54,800	73,290	67,252	89,418	85,964	708,858	Wheat flour
Makarna	10,072	9,420	10,448	11,706	6,520	12,357	11,951	10,217	10,015	14,902	11,247	13,180	132,035	Pasta
Bulgur, İrmik vb.	2,326	2,056	1,651	2,050	2,504	3,050	2,770	2,440	1,457	1,818	3,420	2,055	27,596	Cracked wheat etc.
Büsküvi, Gofret vb.	12,545	15,276	17,201	14,460	17,168	15,698	21,011	11,892	10,912	13,297	12,950	13,833	176,244	Bisquits etc.
Nişasta ve Maltlar	2	2	3	2	3	5	6	7	3	17	15	6	70	Starch and malts
1997/1998														
Buğday	1,835	81	25	83	3,862	1,775	41	14,035	23,758	45,425	3,225	92,075	186,220	Wheat
Buğday Unu	52,048	79,964	90,147	80,385	61,208	44,670	64,965	54,780	48,613	35,667	28,151	43,924	684,521	Wheat flour
Makarna	10,658	12,391	15,735	11,421	8,067	9,787	8,369	8,433	13,137	12,253	3,827	11,507	125,585	Pasta
Bulgur, İrmik vb.	1,585	2,240	1,894	1,873	2,622	2,607	2,911	2,450	1,483	1,488	902	1,414	23,469	Cracked wheat etc.
Büsküvi, Gofret vb.	16,502	17,152	19,028	20,487	20,129	19,206	17,568	14,359	13,675	14,336	7,535	11,708	191,686	Bisquits etc.
Nişasta ve Maltlar	5	1	28	7	7	12	4	8	11	6	4	6	98	Starch and malts
1998/1999														
Buğday	172,000	69,778	203,100	104,873	82,107	140,391	158,581	366,787	296,969	220,340	176,177	324,446	2,315,548	Wheat
Buğday Unu	21,618	18,411	17,059	26,840	12,606	21,906	16,129	9,388	4,604	7,648	14,473	14,903	185,586	Wheat flour
Makarna	9,976	9,228	15,979	2,215	1,215	2,027	1,152	561	1,641	1,662	2,708	1,870	50,235	Pasta
Bulgur, İrmik vb.	1,553	2,176	2,023	2,362	2,964	3,799	2,960	1,257	1,460	1,399	1,185	1,390	24,529	Cracked wheat etc.
Büsküvi, Gofret vb.	12,511	10,569	14,058	8,127	7,404	7,097	6,910	4,798	6,600	6,490	5,617	6,426	96,606	Bisquits etc.
Nişasta ve Maltlar	3	6	30	14	5	2	6	1	6	15	10	7	106	Starch and malts
1999/2000														
Buğday	354.796	119.963	3.294	619	1.570	741							480.984	Wheat
Buğday Unu	18.412	22.697	28.761	23.640	28.163	19.040							140.713	Wheat flour
Makarna	1.642	2.154	2.770	2.462	2.717	1.673							13.417	Pasta
Bulgur, İrmik vb.	2.083	1.855	1.626	2.501	2.698	3.326							14.090	Cracked wheat etc.
Büsküvi, Gofret vb.	5.468	6.285	5.792	13.834	6.883	7.732							45.994	Bisquits etc.
Nişasta ve Maltlar	3	1	8	7	8	10							37	Starch and malts

Kaynak: D.İ.E.

Source: SIS

Ek Tablo 9 - Buğday ve Buğday Ürünleri İhracatı (Buğday Eşdeğeri): 1995/96 - 1999/00 1/
Appendix Table 9 - Exports of Wheat and Wheat Products: 1995/96-1999/00 1/

Ürünler	Haziran	Temmuz	Agustos	Eylül	Ekim	Kasım	Aralık	Ocak	Şubat	Mart	Nisan	Mayıs PY Toplamı		
	June	July	August	Sept.	Oct.	Nov.	Dec.	Jan.	Feb.	March	April	Mayıs MY Total		
Ton mt														
1995/1996														
Buğday	3.011	851	1.990	1.966	782	1	3.297	2	50.761	142	523	2	63.329	Wheat
Makarnalık Buğday	0	1	0	24	28	0	1	1	1	3	6	2	67	Durum wheat
Diğer buğdaylar	3.011	850	1.990	1.942	754	1	3.296	1	50.760	139	517	0	63.262	Common wheat
Buğday Ürünleri	30.920	69.510	98.526	75.966	61.092	95.399	332.173	139.846	92.884	27.061	73.417	63.631	1.160.423	Wheat products
Makarnalık Buğdaydan	15.139	15.056	15.586	18.073	18.492	19.409	21.460	12.744	13.817	11.944	13.218	14.586	189.523	Durum wheat products
Makarna	14.503	13.520	14.042	16.901	17.364	17.790	17.980	11.836	13.028	11.369	12.573	14.003	174.909	Pasta
Diğer	636	1.536	1.544	1.172	1.128	1.619	3.480	908	789	575	645	583	14.614	Others
Diğer Buğdaydan	15.781	54.454	82.940	57.893	42.600	75.990	310.713	127.102	79.067	15.117	60.199	49.045	970.900	Common wheat products
Un	5.481	43.247	70.068	44.260	27.601	61.564	289.265	114.761	70.411	0	48.356	33.197	808.210	Flour
Ekmek, pasta, vs.	9.752	10.338	12.110	12.985	14.123	13.411	20.255	11.190	8.074	14.288	11.278	15.045	152.849	Bakery, cakes, etc.
Diğer	548	869	762	648	876	1.015	1.193	1.151	582	829	565	803	9.841	Others
TOPLAM	33.931	70.361	100.516	77.932	61.874	95.400	335.470	139.848	143.645	27.203	73.940	63.633	1.223.752	TOTAL
1996/1997														
Buğday	749	119	31	1023	2875	1835	7	8	87	3363	10	4255	14.362	Wheat
Makarnalık Buğday	247	0	31	23	0	4	2	8	77	3	5	2	402	Durum wheat
Diğer buğdaylar	502	119	0	1.000	2.875	1.831	5	0	10	3.360	5	4.253	13.960	Common wheat
Buğday Ürünleri	84.650	95.921	101.354	99.019	82.571	107.248	160.190	108.767	132.059	135.034	160.726	158.940	1.426.480	Wheat products
Makarnalık Buğdaydan	26.219	18.763	19.656	21.736	18.428	35.815	28.291	29.266	20.962	26.966	21.640	24.175	291.918	Durum wheat products
Makarna	17.357	16.234	18.007	20.174	11.236	21.295	20.597	17.605	17.273	25.679	19.383	22.714	227.555	Pasta
Diğer	8.862	2.529	1.649	1.562	7.192	14.520	7.694	11.661	3.689	1.287	2.257	1.461	64.363	Others
Diğer Buğdaydan	58.431	77.158	81.698	77.283	64.143	71.433	131.899	79.501	111.097	108.068	139.086	134.765	1.134.562	Common wheat products
Un	44.063	60.040	62.603	61.054	44.479	53.198	108.333	65.427	98.724	92.928	123.654	118.866	933.369	Flour
Ekmek, pasta, vs.	13.462	16.315	18.371	15.443	18.335	16.766	22.440	12.482	11.444	13.984	13.590	14.573	187.205	Bakery, cakes, etc.
Diğer	906	803	724	786	1.329	1.469	1.126	1.592	929	1.156	1.842	1.326	13.988	Others
TOPLAM	85.399	96.040	101.385	100.042	85.446	109.083	160.197	108.775	132.146	138.397	160.736	163.195	1.440.842	TOTAL
1997/ 98 2/														
Buğday	1836	81	25	83	3862	1776	41	14.035	23.758	45.422	3.225	92.070	186.214	Wheat
Makarnalık Buğday	28	50	0	2	1.908	1.774	38	14.035	6	23.346	0	23.420	64.607	Durum wheat
Diğer buğdaylar	1.808	31	25	81	1.954	2	3	0	23.752	22.076	3.225	68.650	121.607	Common wheat
Buğday Ürünleri	110.060	152.906	174.448	154.993	122.981	101.856	126.348	100.405	96.463	65.121	53.286	86.221	1.345.087	Wheat products
Makarnalık Buğdaydan	19.395	24.301	30.871	23.303	15.498	18.326	18.072	15.514	22.682	8.714	7.792	21.203	225.670	Durum wheat products
Makarna	18.626	21.340	27.118	19.692	13.902	16.866	14.423	13.516	21.699	8.060	6.451	19.610	201.302	Pasta
Diğer	769	2.961	3.753	3.611	1.596	1.460	3.649	1.998	983	654	1.341	1.593	24.368	Others
Diğer Buğdaydan	90.665	128.605	143.577	131.690	107.483	83.530	108.276	84.891	73.781	56.407	45.494	65.018	1.119.417	Common wheat products
Un	72.160	108.811	122.406	109.081	84.965	61.973	88.329	70.503	61.162	44.760	37.662	53.078	914.890	Flour
Ekmek, pasta, vs.	17.421	18.127	20.044	21.590	21.184	20.173	18.447	13.633	12.024	10.796	7.458	11.341	192.238	Bakery, cakes, etc.
Diğer	1.084	1.667	1.127	1.019	1.334	1.384	1.500	755	595	851	374	599	12.289	Others
TOPLAM	111.896	152.987	174.473	155.076	126.843	103.632	126.389	114.440	120.221	110.543	56.511	178.291	1.531.301	TOTAL

Buğday

TEAE

Ek Tablo 9 - Buğday ve Buğday Ürünleri İhracatı (Buğday Eşdeğeri): 1995/96 - 1999/00 1/ devam

Appendix Table 9 - Exports of Wheat and Wheat Products: 1995/96-1999/00 1/ cont'ed

Ürünler	Haziran	Temmuz	Agustos	Eylül	Ekim	Kasım	Aralık	Ocak	Şubat	Mart	Nisan	Mayıs	PY Toplamı	
	June	July	August	Sept.	Oct.	Nov.	Dec.	Jan.	Feb.	March	April	Mayıs	MY Total	
Ton mt														
1998 / 99 ^{2/}														
Buğday	171.989	69.778	203.099	104.871	82.107	140.391	158.545	366.728	296.957	220.322	176.168	324.444	2.315.399	Wheat
Makarnalık Buğday	6.210	3.947	6.494	6.963	2.861	5.638	8.918	41.860	34.603	33.474	7607	45688	197.775	Durum wheat
Diğer buğdaylar	165.779	65.831	203.093	97.908	79246	134.753	149.627	324.868	262.354	186.848	168.561	278756	2.117.624	Common wheat
Buğday Ürünleri	60.510	51.349	60.667	50.838	29.939	44.504	34.276	19.502	17.377	21.419	12.707	31.285	434.373	Wheat products
Makarnalık Buğdaydan	17.793	18.015	21.144	3.839	3.164	4.869	4.960	1.969	3.247	3.434	4.262	2.713	89.409	Durum wheat products
Makarna	17.060	15.806	28.025	3.781	2.097	3.493	1.985	1.016	2.157	2.454	3.333	2441	72.248	Pasta
Diğer	733	2.209	1.126	1.139	1.665	2.373	3.542	953	1.090	980	929	272	17.011	Others
Diğer Buğdaydan	42.717	33.334	39.523	46.999	26.775	39.635	29.316	17.533	14.130	17.985	8.445	28.572	344.964	Common wheat products
Un	29.180	21.058	23.690	37.266	17.512	30.425	20.823	13.048	6.428	10.641	2.077	20703	232.851	Flour
Ekmek, pasta, vs.	12.597	10.837	14.711	8.283	7.646	7.292	7.097	4023	6854	6720	5939	6797	98.796	Bakery, cakes, etc.
Diğer	940	1.439	1.123	1.449	1.617	1.918	1.396	462	848	624	429	1072	13.317	Others
TOPLAM	232.499	121.127	263.766	155.709	112.045	184.895	192.821	386.230	314.334	241.741	188.875	355.729	2.749.773	TOTAL
1999/00 ^{2/}														
Buğday	356.792	119.957	3.224	814	1.110	18							481.915	Wheat
Makarnalık Buğday	37.909	59.656	3.151	200	10	1							100.927	Durum wheat
Diğer buğdaylar	318.883	60.301	73	614	1.100	17							380.988	Common wheat
Buğday Ürünleri	36.499	43.231	52.732	52.197	51.868	42.014							278.541	Wheat products
Makarnalık Buğdaydan	3.785	2.769	5.269	4.177	5.091	6.708							27.799	Durum wheat products
Makarna	2.528	1.413	3.989	3.042	3.426	2.456							16.854	Pasta
Diğer	1.257	1.356	1.280	1.135	1.665	4.252							10.945	Others
Diğer Buğdaydan	32.714	40.462	47.463	48.020	46.777	35.306							250.742	Common wheat products
Un	25.491	31.477	39.950	32.479	39.039	26.385							194.821	Flour
Ekmek, pasta, vs.	5.719	7.085	6.324	14.598	7.162	8.442							49.330	Bakery, cakes, etc.
Diğer	1.504	1.900	1.189	943	576	479							6.591	Others
TOPLAM	393.291	163.188	55.956	53.011	52.978	42.032							760.456	TOTAL

1/ Buğday eşdeğerleri, D.İ.E. tarafından hesaplanmış olan dönüşüm katsayıları kullanılarak bulunmuştur. 1/ Wheat equivalents

2/ 1999 yılına ait veriler geçicidir. 2/ 1999 data are provisional.

Kaynak: D.İ.E. verilerinden TEAE hesaplamaları. Source: AERI calculations from SIS data.

Ek Tablo 10 - Ülkelere Göre Türkiye'nin Buğday İhracatı: 1990-2000(Takvim Yılı)
Appendix Table 10 - Turkish Wheat Exports by Countries: 1990-2000(Calendar Year)

	1990	1991	1992	1993	1994	1995	1996	1997	1998	1999	
	Ton mt										
Orta Doğu ve Kuzey Afrika	3.510	653.056	1.404.316	55.075	457.026	78.607	3.850	44	600.546	370.005	Middle East and North Africa
Irak	3.500	125	39.879	4.272	1.187	4.026	3.848	0	0	0	Iraq
İsrail	0	65.190	62.604	0	265.521	0	0	32	30.837	12.803	Israel
Libya	1	65.593	149.465	1	0	1	2	12	1	256	Libya
Lübnan	0	111.126	208.820	23.024	25.585	0	0	0	14.662	20.000	Lebanon
Suriye	0	0	0	27.757	0	0	0	0	0	0	Syria
Ürdün	9	189.466	360.450	0	10	1.887	0	0	197.978	148	Jordan
Yemen	0	25.100	52.400	0	0	52.434	0	0	0	49.358	Yemen
Tunus	0	112.950	108.774	0	69.643	0	0	0	171.215	218.770	Tunisia
Fas	0	83.506	421.925	22	0	0	0	0	119.956	67.400	Morocco
Cezayir	0	0	0	0	95.079	20.259	0	0	65.898	1.270	Algeria
Türk Cumhuriyetleri ve BDT	21.456	890.095	1.510.466	459.079	218.370	35.484	3.496	10.439	3.915	1.145	Turkish Republics and CIS
Azerbaycan	0	0	348.363	90.757	135.688	10.376	842	0	5	0	Azarbaican
Rusya Fed.	0	865.958	850.107	2.005	5.896	2	22	1	1	0	Russian Federation
Gürcistan	0	0	13.031	70.149	20.745	4.200	554	0	2.413	0	Georgia
Özbekistan	0	0	273.645	238.353	0	0	0	0	5	0	Uzbekistan
K.K.T.C.	21.456	24.137	25.320	20.299	25.928	20.905	2.037	10.431	1.490	1.145	TRNC
Türkmenistan	0	0	0	37.517	30.113	1	41	7	0	0	Turkmania
Uzak Doğu Ülkeleri	0	470.394	595.367	101.205	150.700	26.891	0	0	252.490	787.618	Far East
Çin	0	0	0	0	30.000	0	0	0	0	0	China
Malezya	0	16.500	0	0	49.700	25.835	0	0	0	0	Malesia
Endonezya	0	114.496	152.760	0	0	1.056	0	0	0	0	Indonesia
Bengladeş	0	0	15.000	0	25.000	0	0	0	95.901	177.174	Bangladesh
Kuzey Kore	0	0	180.235	0	0	0	0	0	0	0	North Korea
Güney Kore	0	288.148	180.824	0	0	0	0	0	0	24.701	South Korea
Pakistan	0	51.250	66.548	101.205	46.000	0	0	0	156.589	585.743	Pakistan
Güney Amerika Ülkeleri	0	95.450	0	0	24.036	85.344	0	0	0	0	South America
Brezilya	0	95.450	0	0	0	0	0	0	0	0	Brasil
Ekvator	0	0	0	0	0	40.444	0	0	0	0	Equador
Küba	0	0	0	0	24.036	44.900	0	0	0	0	Cuba
Diğer Ülkeler	9	208.282	294.353	33.294	129.896	6.520	149	4.941	252.397	705.883	Others
TOPLAM	24.975	2.317.277	3.804.502	648.653	980.029	232.847	7.494	15.424	1.109.348	1.864.651	TOTAL

Ek Tablo 10 - Ülkelere Göre Türkiye'nin Buğday İhracatı: 1990-1999 (Takvim Yılı) devam
Appendix Table 10 - Turkish Wheat Exports by Countries: 1990-1999 (Calendar Year) cont'ed

	1990	1991	1992	1993	1994	1995	1996	1997	1998	1999	
					Yüzde	Percent					
Orta Doğu ve Kuzey Afrika	14,1	28,2	36,9	8,5	46,6	33,8	51,4	0,3	54,1	19,8	Middle East and North Africa
Irak	14,0	0,0	1,0	0,7	0,1	1,7	51,3	0,0	0,0	0,0	Iraq
İsrail	0,0	2,8	1,6	0,0	27,1	0,0	0,0	0,2	2,8	0,7	Israel
Libya	0,0	2,8	3,9	0,0	0,0	0,0	0,0	0,1	0,0	0,0	Libya
Lübnan	0,0	4,8	5,5	3,5	2,6	0,0	0,0	0,0	1,3	1,1	Lebanon
Suriye	0,0	0,0	0,0	4,3	0,0	0,0	0,0	0,0	0,0	0,0	Syria
Ürdün	0,0	8,2	9,5	0,0	0,0	0,8	0,0	0,0	17,8	0,0	Jordan
Yemen	0,0	1,1	1,4	0,0	0,0	22,5	0,0	0,0	0,0	2,6	Yemen
Tunus	0,0	4,9	2,9	0,0	7,1	0,0	0,0	0,0	15,4	11,7	Tunisia
Fas	0,0	3,6	11,1	0,0	0,0	0,0	0,0	0,0	10,8	3,6	Morocco
Cezayir	0,0	0,0	0,0	0,0	9,7	8,7	0,0	0,0	5,9	0,1	Algeria
Türk Cumhuriyetleri ve BDT	85,9	38,4	39,7	70,8	22,3	15,2	46,6	67,7	0,4	0,1	Turkish Republics and CIS
Azerbaycan	0,0	0,0	9,2	14,0	13,8	4,5	11,2	0,0	0,0	0,0	Azarbaican
Rusya Fed.	0,0	37,4	22,3	0,3	0,6	0,0	0,3	0,0	0,0	0,0	Russian Federation
Gürcistan	0,0	0,0	0,3	10,8	2,1	1,8	7,4	0,0	0,2	0,0	Georgia
Özbekistan	0,0	0,0	7,2	36,7	0,0	0,0	0,0	0,0	0,0	0,0	Uzbekistan
K.K.T.C.	85,9	1,0	0,7	3,1	2,6	9,0	27,2	67,6	0,1	0,1	TRNC
Türkmenistan	0,0	0,0	0,0	5,8	3,1	0,0	0,5	0,0	0,0	0,0	Turkmania
Uzak Doğu Ülkeleri	0,0	20,3	15,6	15,6	15,4	11,5	0,0	0,0	22,8	42,2	Far East
Çin	0,0	0,0	0,0	0,0	3,1	0,0	0,0	0,0	0,0	0,0	China
Malezya	0,0	0,7	0,0	0,0	5,1	11,1	0,0	0,0	0,0	0,0	Malesia
Endonezya	0,0	4,9	4,0	0,0	0,0	0,5	0,0	0,0	0,0	0,0	Indonesia
Bengladeş	0,0	0,0	0,4	0,0	2,6	0,0	0,0	0,0	8,6	9,5	Bangladesh
Kuzey Kore	0,0	0,0	4,7	0,0	0,0	0,0	0,0	0,0	0,0	0,0	North Korea
Güney Kore	0,0	12,4	4,8	0,0	0,0	0,0	0,0	0,0	0,0	1,3	South Korea
Pakistan	0,0	2,2	1,7	15,6	4,7	0,0	0,0	0,0	14,1	31,4	Pakistan
Güney Amerika Ülkeleri	0,0	4,1	0,0	0,0	2,5	36,7	0,0	0,0	0,0	0,0	South America
Brezilya	0,0	4,1	0,0	0,0	0,0	0,0	0,0	0,0	0,0	0,0	Brasil
Ekvator	0,0	0,0	0,0	0,0	0,0	17,4	0,0	0,0	0,0	0,0	Equador
Küba	0,0	0,0	0,0	0,0	2,5	19,3	0,0	0,0	0,0	0,0	Cuba
Diğer Ülkeler	0,0	9,0	7,7	5,1	13,3	2,8	2,0	32,0	22,8	37,9	Others
TOPLAM	100,0	100,0	100,0	100,0	100,0	100,0	100,0	100,0	100,0	100,0	TOTAL

Kaynak: DİE verilerinden TEAE hesaplamaları.

Source: AERI calculations from SIS data

Ek Tablo 11 - Türkiye'nin Ülkelere Göre Buğday Unu İhracatı: 1990-1999 (Takvim yılı)
Appendix Table 11 - Turkish Wheat Flour Exports by Countries: 1990-1999(Calender years)

	1990	1991	1992	1993	1994	1995	1996	1997	1998	1999		
						Ton						
						mt						
Orta Doğu ve Kuzey Afrika Ülkeleri	84.101	337.962	329.946	188.273	434.501	498.431	344.773	136.639	36.958	78.266	Middle East and North Africa	
İrak	276	155.348	252.649	117.265	199.569	282.746	187.901	0	200	0	Iraq	
İran	0	7.064	2.205	1.149	5.206	8.769	12.606	11.268	175	900	Iran	
Libya	74.664	64.891	56.142	49.235	73.168	37.378	70.755	37.285	7	21.006	Libya	
Lübnan	7.875	3.833	25	1.300	0	7.150	2.137	7.850	3.280	50.780	Lebanon	
Suriye	0	16.768	10.805	10.716	12.959	23.813	5.100	1.660	0	1.620	Syria	
Ürdün	1.287	65.514	8.121	3.109	2.840	2.941	2.695	3.312	3.867	2.960	Jordan	
Yemen	0	24.543	0	0	10.500	31.264	0	0	0	0	Yemen	
Mısır	0	0	0	0	7.751	27.615	10.540	704	9.000	1.000	Egypt	
Sudan	0	0	0	0	32.554	663	0	0	6.797	0	Sudan	
Cezayir	0	0	0	5.500	89.955	76.093	53.038	74.559	13.632	0	Algeria	
Türk Cumhuriyetleri ve BDT	8.866	231.937	100.808	120.746	43.250	69.038	157.779	406.266	194.036	75.182	Turkish Republics and CIS	
Azerbaycan	0	0	79.498	52.471	6.780	28.217	50.637	204.032	98.369	41.527	Azerbaijan	
Türkmenistan	0	0	10.388	44.410	1.173	422	755	1.049	1.065	108	Turkmenia	
Ukrayna	0	0	2.534	53	5	14	168,7	22	2	1	Uzbekistan	
Rusya Federasyonu	8.866	231.937	1.191	23	3.896	4.998	5.516	8.333	3.233	801	Russian Federetion	
Gürcistan	0	0	7.198	23.789	31.396	35.388	100.702	192.831	91.367	32.745	Georgia	
Avrupa Topluluğu	0	4.068	5.632	41	3	1.012	44	5	55	30	European Union	
Almanya	0	4.068	5.632	41	3	1.012	44	5	55	30	Germany	
Doğu Avrupa ve Balkan Ülkeleri	1	0	1.225	6.385	10.822	5.044	16.893	2.016	16	25	Eastern Eurupe and Balqans	
Bosna-Hersek	0	0	0	1.000	4.986	4.722	16.845	1.316	0	0	Bosnia-Herzegovnia	
Romanya	1	0	1.225	5.385	5.835	322	48	700	16	25	Romania	
A.B.D.	0	760	0	300	60	0	0	500	2	0	USA	
Diğer Ülkeler	534	12.694	19.227	43.733	50.074	45.265	31.866	298.686	113.304	84.960	Others	
TOPLAM	93.503	587.420	456.838	359.479	538.712	618.790	551.355	844.111	344.371	238.463	TOTAL	

Ek Tablo 11 - Türkiye'nin Ülkelere Göre Buğday Unu İhracatı: 1990-1999 (Takvim yılı) devam
Appendix Table 11 - Turkish Wheat Flour Exports by Countries: 1990-1999 (Calendar years) cont'ed

	1990	1991	1992	1993	1994	1995	1996	1997	1998	1999	
				Yüzde	Percent						
Orta Doğu ve Kuzey Afrika Ülkeleri	89,9	57,5	72,2	52,4	80,7	80,5	62,5	16,2	10,7	32,8	Middle East and North Africa
İrak	0,3	26,4	55,3	32,6	37,0	45,7	34,1	0,0	0,1	0,0	Iraq
İran	0,0	1,2	0,5	0,3	1,0	1,4	2,3	1,3	0,1	0,4	Iran
Libya	79,9	11,0	12,3	13,7	13,6	6,0	12,8	4,4	0,0	8,8	Libya
Lübnan	8,4	0,7	0,0	0,4	0,0	1,2	0,4	0,9	1,0	21,3	Lebanon
Suriye	0,0	2,9	2,4	3,0	2,4	3,8	0,9	0,2	0,0	0,7	Syria
Ürdün	1,4	11,2	1,8	0,9	0,5	0,5	0,5	0,4	1,1	1,2	Jordan
Yemen	0,0	4,2	0,0	0,0	1,9	5,1	0,0	0,0	0,0	0,0	Yemen
Mısır	0,0	0,0	0,0	0,0	1,4	4,5	1,9	0,1	2,6	0,4	Egypt
Sudan	0,0	0,0	0,0	0,0	6,0	0,1	0,0	0,0	2,0	0,0	Sudan
Cezayir	0,0	0,0	0,0	1,5	16,7	12,3	9,6	8,8	4,0	0,0	Algeria
Türk Cumhuriyetleri ve BDT	9,5	39,5	22,1	33,6	8,0	11,2	28,6	48,1	56,3	31,5	Turkish Republics and CIS
Azerbaycan	0,0	0,0	17,4	14,6	1,3	4,6	9,2	24,2	28,6	17,4	Azerbaijan
Türkmenistan	0,0	0,0	2,3	12,4	0,2	0,1	0,1	0,1	0,3	0,0	Turkmenia
Ukrayna	0,0	0,0	0,6	0,0	0,0	0,0	0,0	0,0	0,0	0,0	Uzbekistan
Rusya Federasyonu	9,5	39,5	0,3	0,0	0,7	0,8	1,0	1,0	0,9	0,3	Russian Federetion
Gürcistan	0,0	0,0	1,6	6,6	5,8	5,7	18,3	22,8	26,5	13,7	Georgia
Avrupa Topluluğu	0,0	0,7	1,2	0,0	0,0	0,2	0,0	0,0	0,0	0,0	European Union
Almanya	0,0	0,7	1,2	0,0	0,0	0,2	0,0	0,0	0,0	0,0	Germany
Doğu Avrupa ve Balkan Ülkeleri	0,0	0,0	0,3	1,8	2,0	0,8	3,1	0,2	0,0	0,0	Eastern Eurupe and Balqans
Bosna-Hersek	0,0	0,0	0,0	0,3	0,9	0,8	3,1	0,2	0,0	0,0	Bosnia-Herzegovnia
Romanya	0,0	0,0	0,3	1,5	1,1	0,1	0,0	0,1	0,0	0,0	Romania
A.B.D.	0,0	0,1	0,0	0,1	0,0	0,0	0,0	0,1	0,0	0,0	USA
Diğer Ülkeler	0,6	2,2	4,2	12,2	9,3	7,3	5,8	35,4	32,9	35,6	Others
TOPLAM	100,0	100,0	100,0	100,0	100,0	100,0	100,0	100,0	100,0	100,0	TOTAL

Kaynak: DIE verilerinden TEAE hesaplamaları.

Source: AERI calculations from SIS data.

Ek Tablo 12 - Türkiye'nin Ülkelere Göre Makarna İhracatı: 1990-1999 (Takvim yılı)
Appendix Table 12 - Turkish Pasta Exports by Countries: 1990-1999 (Calendar years)

	1990	1991	1992	1993	1994	1995	1996	1997	1998	1999	
				Ton	mt						
Orta Doğu ve Kuzey Afrika Ülkeleri	2.807	9.295	5.646	4.835	8.824	5.689	4.795	2.831	1.968	2.343	Middle East and North Africa
İrak	7	3.621	542	386	939	1.569	2.914	0	70	0	Iraq
İran	0	626	2.550	2.420	58	0	175	484	120	36	Iran
Libya	141	47	72	76	23	39	77	57	39	11	Libya
Lübnan	756	867	989	1.007	922	1.230	713	1.017	933	1.447	Lebanon
Ürdün	270	1.978	59	2	44	65	31	108	108	258	Jordan
Cezayir	0	0	0	0	6.305	1.782	75	171	0	0	Algeria
S.Arabistan	1.633	2.157	1.434	944	534	1.004	810	994	698	591	Saudi Arabia
Türk Cumhuriyetleri ve BDT	1.009	18.315	9.153	10.644	28.451	61.757	92.863	123.639	79.996	7.110	Turkish Republics and CIS
Azerbaycan	0	0	1.594	541	1.230	767	688	749	1.130	1.182	Azerbaijan
Türkmenistan	0	0	100	184	415	174	187	123	105	242	Turkmenia
Özbekistan	0	0	49	98	124	799	1.380	665	50	92	Uzbekistan
K.K.T.C.	1.001	998	1.094	1.332	1.179	1.370	1.183	1.632	1.651	1.437	TRNC
Ukrayna	0	0	50	49	2.033	2.578	9.000	5.881	3.197	771	Ukraine
Rusya	7	17.316	6.119	8.033	21.564	53.990	78.092	112.200	72.469	2.799	Russian Federation
Gürcistan	0	0	148	408	1.905	2.080	2.333	2.390	1.395	587	Georgia
Avrupa Topluluğu	4.273	9.824	7.446	7.697	10.053	4.579	1.895	2.487	3.187	3.235	European Union
Almanya	2.555	7.111	3.952	3.134	1.633	1.877	1.063	612	664	712	Germany
Hollanda	493	983	550	1.284	2.133	1.116	462	564	572	563	Netherlands
Belçika-Lux.	1.225	1.730	2.943	3.279	6.287	1.586	370	1.312	1.950	1.960	Belgium.-Luxemburg
A.B.D.	3.701	7.605	31.936	20.553	30.823	29.693	2.921	1.105	873	1.220	USA
Diğer Ülkeler	1.226	3.066	5.552	9.209	7.312	9.513	6.420	5.926	4.702	8.353	Others
TOPLAM	13.015	48.105	59.732	52.937	85.463	111.230	108.894	135.989	90.726	22.260	TOTAL

Ek Tablo 12 - Türkiye'nin Ülkelere Göre Makarna İhracatı: 1990-1999 (Takvim yılı) devam
Appendix Table 12 - Turkish Pasta Exports by Countries: 1990-1999 (Calendar years) cont'ed

	1990	1991	1992	1993	1994	1995	1996	1997	1998	1999	
			Yüzde		Percent						
Orta Doğu ve Kuzey Afrika Ülkeleri	21,6	19,3	9,5	9,1	10,3	5,1	4,4	2,1	2,2	10,5	Middle East and North Africa
İrak	0,1	7,5	0,9	0,7	1,1	1,4	2,7	0,0	0,1	0,0	Iraq
İran	0,0	1,3	4,3	4,6	0,1	0,0	0,2	0,4	0,1	0,2	Iran
Libya	1,1	0,1	0,1	0,1	0,0	0,0	0,1	0,0	0,0	0,1	Libya
Lübnan	5,8	1,8	1,7	1,9	1,1	1,1	0,7	0,7	1,0	6,5	Lebanon
Ürdün	2,1	4,1	0,1	0,0	0,1	0,1	0,0	0,1	0,1	1,2	Jordan
Cezayir	0,0	0,0	0,0	0,0	7,4	1,6	0,1	0,1	0,0	0,0	Algeria
S.Arabistan	12,5	4,5	2,4	1,8	0,6	0,9	0,7	0,7	0,8	2,7	Saudi Arabia
Türk Cumhuriyetleri ve BDT	7,7	38,1	15,3	20,1	33,3	55,5	85,3	90,9	88,2	31,9	Turkish Republics and CIS
Azerbaycan	0,0	0,0	2,7	1,0	1,4	0,7	0,6	0,6	1,2	5,3	Azerbaijan
Türkmenistan	0,0	0,0	0,2	0,3	0,5	0,2	0,2	0,1	0,1	1,1	Turkmenia
Özbekistan	0,0	0,0	0,1	0,2	0,1	0,7	1,3	0,5	0,1	0,4	Uzbekistan
K.K.T.C.	7,7	2,1	1,8	2,5	1,4	1,2	1,1	1,2	1,8	6,5	TRNC
Ukrayna	0,0	0,0	0,1	0,1	2,4	2,3	8,3	4,3	3,5	3,5	Ukrania
Rusya	0,1	36,0	10,2	15,2	25,2	48,5	71,7	82,5	79,9	12,6	Russian Federetion
Gürcistan	0,0	0,0	0,2	0,8	2,2	1,9	2,1	1,8	1,5	2,6	Georgia
Avrupa Topluluğu	32,8	20,4	12,5	14,5	11,8	4,1	1,7	1,8	3,5	14,5	European Union
Almanya	19,6	14,8	6,6	5,9	1,9	1,7	1,0	0,5	0,7	3,2	Germany
Hollanda	3,8	2,0	0,9	2,4	2,5	1,0	0,4	0,4	0,6	2,5	Nederlands
Belçika-Lux.	9,4	3,6	4,9	6,2	7,4	1,4	0,3	1,0	2,1	8,8	Belgium-Luxemburg
A.B.D.	28,4	15,8	53,5	38,8	36,1	26,7	2,7	0,8	1,0	5,5	USA
Diğer Ülkeler	9,4	6,4	9,3	17,4	8,6	8,6	5,9	4,4	5,2	37,5	Others
TOPLAM	100,0	100,0	100,0	100,0	100,0	100,0	100,0	100,0	100,0	100,0	TOTAL

Kaynak: DIE verilerinden TEAE hesaplamaları.

Source: AERI calculations from SIS data.

Ek Tablo 13 - Türkiye'nin Ülkelere Göre Büsküvi-kek-ekmekçi ürünleri İhracatı: 1990-1999 (Takvim yılı)

Appendix Table 13 - Turkish Exports of Biscuits-cakes-bakery products by Countries: 1990-1999 (Calendar years)

	1990	1991	1992	1993	1994	1995	1996	1997	1998	1999	
			Ton	mt							
Orta Doğu ve Kuzey Afrika Ülkeleri	11.267	19.475	12.435	8.640	12.694	12.988	24.582	19.351	22.120	20.261	Middle East and North Africa
Irak	1	6.192	2.630	563	727	223	8.100	0	82	0	Iraq
Kuveyt	613	414	503	448	535	581	583	562	540	627	Kuwait
Libya	146	74	0	272	207	394	66	12	5	51	Libya
Lübnan	3.811	4.025	1.988	0	2.844	3.153	2.944	4.833	3.284	2.790	Lebanon
Ürdün	270	1.718	277	191	470	588	995	1.467	3.655	2.996	Jordan
Dubai	315	856	853	1.251	820	0	0	0	0	0	Dubai
İsrail	0	8	4	443	775	1.140	2.016	1.724	2.573	3.438	Israel
S.Arabistan	5.314	5.434	5.636	5.327	6.093	5.863	8.670	9.553	10.727	9.383	S. Arabia
B.A.E.	796	755	545	145	224	1.046	1.209	1.201	1.254	975	U.A.E.
Türk Cumhuriyetleri ve BDT	938	967	6.315	10.483	24.014	67.898	109.279	128.671	66.860	14.235	Turkish Republics and CIS
Azerbaycan	0	0	300	378	3.057	10.081	7.036	5.939	3.532	2.970	Azerbaijan
Türkmenistan	0	0	0	12	349	1.058	1.732	3.866	3.198	3.456	Turkmenia
K.K.T.C.	928	841	871	1.014	1.000	1.078	1.320	1.973	1.621	2.104	TRNC
Özbekistan	0	0	156	155	1.265	15.540	25.198	2.057	484	82	Uzbekistan
Kazakistan	0	0	114	0	3.315	12.666	7.252	9.859	3.594	397	Kazakhstan
Ukrayna	0	0	54	181	1.088	6.930	20.342	19.997	6.513	1.196	Ukraine
Rusya	10	126	4.772	8.615	11.484	18.537	44.875	81.824	45.242	2.072	Russian Federation
Gürcistan	0	0	47	129	2.455	2.008	1.524	3.156	2.676	1.958	Georgia
Avrupa Topluluğu	957	1.211	1.598	1.609	2.323	2.119	2.519	2.398	2.681	2.083	European Union
Almanya	957	1.211	1.598	1.609	2.323	2.119	2.519	2.398	2.681	2.083	Germany
Doğu Avrupa ve Balkan Ülkeleri	77	2.769	7.946	13.812	19.471	29.307	24.859	19.269	15.464	16.819	Eastern Europe and Balkans
Polonya	34	724	584	158	97	102	192	109	54	32	Poland
Makedonya	0	0	0	1.030	0	1.074	2.431	2.656	2.226	7.295	Macedonia
Romanya	26	1.708	6.432	8.526	10.900	16.955	11.539	7.033	4.305	1.003	Romania
Arnavutluk	0	37	405	1.941	5.234	5.935	5.882	4.565	5.770	5.526	Albania
Bulgaristan	16	300	526	2.157	3.240	5.240	4.816	4.905	3.109	2.962	Bulgaria
A.B.D.	677	310	159	136	211	487	572	361	685	800	USA
Litvanya	0	0	6	571	1.534	1.650	840	853	1.120	566	Lithuania
Diğer Ülkeler	3.347	3.861	4.575	7.170	5.548	8.074	9.649	22.053	19.359	21.019	Others
TOPLAM	17.262	28.593	33.034	42.421	65.795	122.522	172.300	192.957	128.288	75.783	TOTAL

Ek Tablo 13 - Türkiye'nin Ülkelere Göre Büsküvi-kek-ekmekçi ürünleri İhracatı: 1990-1999 (Takvim yılı) devam
Appendix Table 13 - Turkish Exports of Biscuits-cakes-bakery products by Countries: 1990-1999 (Calendar years) cont'd

	1990	1991	1992	1993	1994	1995	1996	1997	1998	1999	
					Yüzde						
					Percent						
Orta Doğu ve Kuzey Afrika Ülkeleri	65,3	68,1	37,6	20,4	19,3	10,6	14,3	10,0	17,2	26,7	Middle East and North Africa
Irak	0,0	21,7	8,0	1,3	1,1	0,2	4,7	0,0	0,1	0,0	Iraq
Kuveyt	3,5	1,4	1,5	1,1	0,8	0,5	0,3	0,3	0,4	0,8	Kuwait
Libya	0,8	0,3	0,0	0,6	0,3	0,3	0,0	0,0	0,0	0,1	Libya
Lübnan	22,1	14,1	6,0	0,0	4,3	2,6	1,7	2,5	2,6	3,7	Lebanon
Ürdün	1,6	6,0	0,8	0,5	0,7	0,5	0,6	0,8	2,8	4,0	Jordan
Dubai	1,8	3,0	2,6	3,0	1,2	0,0	0,0	0,0	0,0	0,0	Dubai
İsrail	0,0	0,0	0,0	1,0	1,2	0,9	1,2	0,9	2,0	4,5	Israel
S.Arabistan	30,8	19,0	17,1	12,6	9,3	4,8	5,0	5,0	8,4	12,4	S. Arabia
B.A.E.	4,6	2,6	1,6	0,3	0,3	0,9	0,7	0,6	1,0	1,3	U.A.E.
Türk Cumhuriyetleri ve BDT	5,4	3,4	19,1	24,7	36,5	55,4	63,4	66,7	52,1	18,8	Turkish Republics and CIS
Azerbaycan	0,0	0,0	0,9	0,9	4,6	8,2	4,1	3,1	2,8	3,9	Azerbaijan
Türkmenistan	0,0	0,0	0,0	0,0	0,5	0,9	1,0	2,0	2,5	4,6	Turkmenia
K.K.T.C.	5,4	2,9	2,6	2,4	1,5	0,9	0,8	1,0	1,3	2,8	TRNC
Özbekistan	0,0	0,0	0,5	0,4	1,9	12,7	14,6	1,1	0,4	0,1	Uzbekistan
Kazakistan	0,0	0,0	0,3	0,0	5,0	10,3	4,2	5,1	2,8	0,5	Kazakhstan
Ukrayna	0,0	0,0	0,2	0,4	1,7	5,7	11,8	10,4	5,1	1,6	Ukraine
Rusya	0,1	0,4	14,4	20,3	17,5	15,1	26,0	42,4	35,3	2,7	Russian Federation
Gürcistan	0,0	0,0	0,1	0,3	3,7	1,6	0,9	1,6	2,1	2,6	Georgia
Avrupa Topluluğu	5,5	4,2	4,8	3,8	3,5	1,7	1,5	1,2	2,1	2,7	European Union
Almanya	5,5	4,2	4,8	3,8	3,5	1,7	1,5	1,2	2,1	2,7	Germany
Doğu Avrupa ve Balkan Ülkeleri	0,4	9,7	24,1	32,6	29,6	23,9	14,4	10,0	12,1	22,2	Eastern Europe and Balkans
Polonya	0,2	2,5	1,8	0,4	0,1	0,1	0,1	0,1	0,0	0,0	Poland
Makedonya	0,0	0,0	0,0	2,4	0,0	0,9	1,4	1,4	1,7	9,6	Macedonia
Romanya	0,2	6,0	19,5	20,1	16,6	13,8	6,7	3,6	3,4	1,3	Romania
Arnavutluk	0,0	0,1	1,2	4,6	8,0	4,8	3,4	2,4	4,5	7,3	Albania
Bulgaristan	0,1	1,1	1,6	5,1	4,9	4,3	2,8	2,5	2,4	3,9	Bulgaria
A.B.D.	3,9	1,1	0,5	0,3	0,3	0,4	0,3	0,2	0,5	1,1	USA
Litvanya	0,0	0,0	0,0	1,3	2,3	1,3	0,5	0,4	0,9	0,7	Lithuania
Diğer Ülkeler	19,4	13,5	13,8	16,9	8,4	6,6	5,6	11,4	15,1	27,7	Others
TOPLAM	100,0	100,0	100,0	100,0	100,0	100,0	100,0	100,0	100,0	100,0	TOTAL

Ek Tablo 14 - Buğday ve Buğday Ürünlerinin Ortalama İhraç Fiyatları (\$/Kg): 1993/94-1999/00 Piyasa Yılları
Appendix Table - 14 Average Export Prices of Wheat and Wheat Products (\$/Kg): 1993/94-1999/00 Market Years

	Haziran	Temmuz	Ağustos	Eylül	Ekim	Kasım	Aralık	Ocak	Şubat	Mart	Nisan	Mayıs	PY Ortalaması
	June	July	August	September	October	November	December	January	February	March	April	May	MY Average
					Buğday	Wheat							
1993/1994	0,12	0,12	0,13	0,12	0,13	0,14	0,12	0,11	0,12	0,11	0,09	0,13	0,12
1994/1995	0,08	0,08	0,08	0,08	0,09	0,09	0,09	0,09	0,09	0,08	0,15	0,15	0,10
1995/1996	0,16	0,19	0,19	0,25	0,21	0,46	0,21	0,58	0,25	0,24	0,26	0,50	0,29
1996/1997	0,31	0,24	0,45	0,24	0,24	0,26	0,35	0,40	0,42	0,19	0,32	0,19	0,30
1997/1998	0,25	0,44	0,69	0,46	0,28	0,35	0,34	0,44	0,20	0,33	0,52	0,13	0,37
1998/1999	0,12	0,12	0,10	0,16	0,19	0,14	0,14	0,10	0,10	0,11	0,11	0,11	0,12
1999/2000	0,10	0,10	0,11	0,25	0,27	0,22							0,18
					Un	Flour							
1993/1994	0,24	0,23	0,20	0,20	0,19	0,20	0,18	0,18	0,19	0,18	0,18	0,19	0,20
1994/1995	0,18	0,18	0,18	0,19	0,19	0,16	0,20	0,19	0,18	0,21	0,25	0,24	0,20
1995/1996	0,24	0,22	0,21	0,24	0,27	0,26	0,22	0,27	0,29	0,29	0,29	0,26	0,26
1996/1997	0,29	0,31	0,30	0,32	0,32	0,34	0,33	0,33	0,33	0,32	0,33	0,32	0,32
1997/1998	0,31	0,27	0,28	0,28	0,28	0,27	0,27	0,28	0,29	0,27	0,26	0,28	0,28
1998/1999	0,25	0,29	0,26	0,26	0,22	0,20	0,18	0,19	0,19	0,18	0,17	0,18	0,21
1999/2000	0,16	0,16	0,19	0,20	0,19	0,19							0,18
					Makarna	Pasta							
1993/1994	0,45	0,44	0,42	0,42	0,44	0,43	0,46	0,44	0,45	0,45	0,45	0,47	0,44
1994/1995	0,39	0,43	0,45	0,42	0,45	0,43	0,45	0,46	0,44	0,46	0,45	0,45	0,44
1995/1996	0,46	0,46	0,48	0,49	0,53	0,53	0,53	0,53	0,54	0,56	0,55	0,55	0,52
1996/1997	0,55	0,53	0,52	0,51	0,54	0,51	0,53	0,51	0,51	0,51	0,51	0,51	0,52
1997/1998	0,56	0,52	0,50	0,51	0,52	0,52	0,52	0,55	0,50	0,52	0,50	0,50	0,52
1998/1999	0,50	0,47	0,47	0,48	0,52	0,47	0,47	0,58	0,48	0,41	0,46	0,84	0,51
1999/2000	0,59	0,43	0,40	0,37	0,52	0,49							0,47
					Bulgur, İrmik	Cracked Wheat, semolina							
1993/1994	0,37	0,37	0,30	0,28	0,37	0,32	0,40	0,37	0,37	0,34	0,33	0,28	0,34
1994/1995	0,39	0,33	0,33	0,36	0,32	0,31	0,29	0,36	0,36	0,39	0,43	0,41	0,36
1995/1996	0,50	0,40	0,44	0,50	0,48	0,44	0,41	0,41	0,46	0,45	0,47	0,47	0,45
1996/1997	0,45	0,45	0,44	0,44	0,44	0,44	0,43	0,44	0,43	0,43	0,43	0,38	0,43
1997/1998	0,43	0,43	0,42	0,48	0,47	0,45	0,45	0,43	0,45	0,45	0,46	0,48	0,45
1998/1999	0,54	0,49	0,47	0,44	0,42	0,40	0,38	0,43	0,39	0,45	0,39	0,36	0,43
1999/2000	0,43	0,38	0,40	0,34	0,34	0,32							0,37

Ek Tablo 14 - Buğday ve Buğday Ürünlerinin Ortalama İhraç Fiyatları (\$/Kg): 1993/94-1999/00 Piyasa Yılları devam
Appendix Table - 14 Average Export Prices of Wheat and Wheat Products (\$/Kg): 1993/94-1999/00 Market Years cont'ed

	Haziran June	Temmuz July	Ağustos August	Eylül September	Ekim October	Kasım November	Aralık December	Ocak January	Şubat February	Mart March	Nisan April	Mayıs May	PY Ortalaması MY Average
	Nişasta Starch												
1993/1994	1,24	1,62	0,84	1,35	1,26	1,49	1,65	0,69	1,32	1,11	1,22	0,95	1,23
1994/1995	0,47	0,88	0,50	1,57	0,96	1,09	0,91	0,55	1,11	1,39	1,07	0,61	0,93
1995/1996	0,66	1,49	1,39	1,64	1,26	1,71	1,03	1,61	1,61	0,84	2,00	1,18	1,37
1996/1997	1,39	1,51	1,25	1,34	1,88	1,21	1,73	1,37	1,85	0,94	1,35	1,74	1,46
1997/1998	1,43	1,28	0,99	1,30	0,74	0,76	1,29	1,40	0,85	1,34	0,84	1,13	1,11
1998/1999	1,10	1,37	1,15	0,60	1,13	1,24	0,93	1,55	1,19	0,71	0,75	0,73	1,04
1999/2000	1,09	1,18	0,58	0,82	0,73	1,19							0,93
	Büsküvi, Gofret ve Diğer Ekmekçi Mamüller					Biscuits, cakes, bakery products							
1993/1994	1,21	1,22	1,32	1,40	1,38	1,42	1,56	1,45	1,56	1,40	1,25	1,15	1,36
1994/1995	1,11	1,04	1,13	1,17	1,17	1,20	1,32	1,35	1,26	1,29	1,29	1,35	1,22
1995/1996	1,32	1,30	1,35	1,49	1,51	1,57	1,47	1,56	1,49	1,54	1,45	1,53	1,47
1996/1997	1,35	1,27	1,27	1,32	1,32	1,33	1,31	1,31	1,26	1,23	1,21	1,22	1,28
1997/1998	1,06	1,02	1,12	1,16	1,12	1,11	1,13	1,12	1,12	1,22	1,18	1,09	1,12
1998/1999	0,99	0,96	0,99	1,18	1,23	1,22	1,20	1,25	1,23	1,30	1,19	1,19	1,16
1999/2000	1,14	1,19	1,21	0,93	1,32	1,22							1,17

Kaynak: DİE verilerinden TEAE hesaplamaları.

Source: AERI calculations from SIS export data.

Tablo 15 - Türkiye'de Aylar İtibariyle Buğday ve Buğday Ürünleri İthalatı: 1994/95-1999/00 Piyasa Yılları
Appendix Table 15 - Turkish Imports of Wheat and Wheat Products by Months: 1994/95-1999/00 Market Years

	Haziran June	Temmuz July	Ağustos August	Eylül September	Ekim October	Kasım November	Aralık December	Ocak January	Şubat February	Mart March	Nisan April	Mayıs May	Toplam Total
	Ton mt												
	Buğday						Wheat						
1994/1995	33.824	10.524	0	18.367	29.402	75.004	40	36.519	38.056	110.417	96.512	48.767	497.433
1995/1996	9.616	78.385	173.876	227.655	100.916	123.198	209.413	303.484	143.662	342.381	333.515	257.470	2.303.571
1996/1997	141.643	68.991	20.802	124.630	102.862	123.408	252.027	272.653	358.635	483.261	160.803	110.153	2.219.869
1997/1998	148.651	152.321	138.524	66.624	291.949	163.046	205.168	83.932	131.054	135.840	47.267	105.023	1.669.400
1998/1999	112.897	74.483	102.555	135.573	211.446	293.916	287.520	215.768	151.368	161.764	141.409	127.303	2.016.002
1999/2000	46.721	48.992	57.105	134.311	169.977	180.838							637.944
	Makarna						Pasta						
1994/1995	0	11	0	3	26	3	0	9	0	42	1	9	104
1995/1996	9	0	72	6	9	16	6	2	0	8	26	98	252
1996/1997	58	19	6	0	47	35	59	17	81	0	42	59	422
1997/1998	11	33	5	19	17	16	6	20	2	14	48	2	192
1998/1999	28	33	25	23	14	9	4	22	16	11	31	5	223
1999/2000	26	20	40	19	80	19							204
	Un						Flour						
1994/1995	0	0	0	0	21	0	0	0	0	0	0	0	22
1995/1996	11	0	0	17	2	0	23	0	0	0	2	0	54
1996/1997	0	86	0	3	2	2	111	11	1	21	1	0	237
1997/1998	0	40	0	22	129	17	0	19	127	1	0	0	355
1998/1999	1	2	0	0	0	1	0	1	0	110	0	0	115
1999/2000	470	0	0	0	0	0							470
	Nişasta ve Maltlar						Starch and malts						
1994/1995	0	0	0	200	0	7	16	5	33	0	8	0	269
1995/1996	17	20	5	0	0	24	0	6	5	11	0	25	113
1996/1997	0	5	0	39	40	44	78	15	39	39	10	0	309
1997/1998	10	4	0	13	0	60	300	146	127	227	110	44	1.040
1998/1999	223	13	73	121	149	254	498	0	345	173	254	0	2.101
1999/2000	0	0	190	0	129	307							625
	Büsküvi, Gofret ve Diğer Ekmekçi Mamüller						Biscuits, cakes, bakery products						
1994/1995	174	2	7	51	29	31	97	32	33	83	31	57	627
1995/1996	23	15	36	32	42	60	46	14	10	102	65	172	618
1996/1997	84	19	53	34	335	462	650	263	307	411	561	527	3.706
1997/1998	109	350	108	444	546	144	535	248	151	200	151	138	3.125
1998/1999	166	185	152	129	354	218	408	95	216	218	235	245	2.620
1999/2000	227	137	110	229	183	205							1.091

Kaynak: DİE
Source: SIS

Ek Tablo 16 - Türkiye'de Aylar İtibariyle Buğday ve Buğday Ürünleri İthalatı (Buğday Eşdeğeri): 1995/96-1999/2000 1/
Appendix Table 16 -Imports of Wheat and Wheat Products (Wheat Equivalents): 1995/96-1999/2000 1/

Ürünler	Haziran June	Temmuz July	Agustos August	Eylül Sept.	Ekim Oct.	Kasım Nov.	Aralık Dec.	Ocak Jan.	Şubat Feb.	Mart March	Nisan April	Mayıs Mayıs	Toplam Total	Products
	Ton mt													
	1995/1996													
Buğday	9.615	78.386	173.875	227.655	100.916	123.198	209.412	303.484	143.662	342.382	333.515	257.470	2.303.570	All wheat
Makarnalık Buğday	9	893	3.708	39.424	23.713	0	3.443	21	13.390	21.138	48.116	10.957	164.812	Durum
Diğer	9.606	77.493	170.167	188.231	77.203	123.198	205.969	303.463	130.272	321.244	285.399	246.513	2.138.758	Common
Buğday Ürünleri	88	16	162	115	69	92	155	19	11	123	113	353	1.318	Wheat products
Makarnalık Buğdaydan	30	0	123	34	18	28	42	4	0	14	43	169	507	Durum products
Makarna	15	0	123	11	15	28	10	4	0	14	43	169	434	Pasta
Diğer	15	0	0	23	3	0	32	0	0	0	0	0	73	Others
Diğer Buğdaydan	58	16	39	81	51	64	113	15	11	109	70	184	811	Common wheat products
Ekmek, pasta, bisküvi, vs.	28	16	39	35	45	64	49	15	11	109	70	184	665	Bakery products, cakes, etc.
Diğer	30	0	0	46	6	0	64	0	0	0	0	0	146	Others
TOPLAM	9.703	78.402	174.037	227.770	100.985	123.290	209.567	303.503	143.673	342.505	333.628	257.823	2.304.888	TOTAL
	1996/97													
Buğday	141.644	68.991	20.802	124.630	102.863	123.408	252.027	272.653	358.635	483.262	160.803	110.153	2.219.871	All wheat
Makarnalık Buğday	24.092	4.077	3.300	5.045	18.597	180	58	10.311	17.450	35.476	2.994	10.200	131.780	Durum
Diğer	117.552	64.914	17.502	119.585	84.266	123.228	251.969	262.342	341.185	447.786	157.809	99.953	2.088.091	Common
Buğday Ürünleri	151	170	64	98	522	584	1.036	334	476	538	660	630	5.262	Wheat products
Makarnalık Buğdaydan	71	23	7	0	58	43	73	20	102	23	52	72	544	Durum products
Makarna	99	32	10	0	81	60	102	28	139	0	73	101	725	Pasta
Diğer	0	0	0	0	0	0	0	0	2	23	0	0	25	Others
Diğer Buğdaydan	80	147	57	98	464	541	963	314	374	514	608	558	4.718	Common wheat products
Ekmek, pasta, bisküvi, vs.	58	20	57	37	279	474	694	272	317	429	593	555	3.785	Bakery products, cakes, etc.
Diğer	22	127	0	61	185	67	269	42	57	85	15	3	933	Others
TOPLAM	141.795	69.161	20.866	124.728	103.385	123.992	253.063	272.987	359.111	483.800	161.463	110.783	2.225.133	TOTAL
	1997/98 2/													
Buğday	148.651	152.322	138.523	66.624	291.949	163.047	205.168	83.932	131.054	135.840	47.267	105.023	1.669.400	All wheat
Makarnalık Buğday	15.223	13.289	0	5.137	3.014	2	0	0	50	0	0	0	36.715	Durum
Diğer	133.428	139.033	138.523	61.487	288.935	163.045	205.168	83.932	131.004	135.840	47.267	105.023	1.632.685	Common
Buğday Ürünleri	154	488	132	547	669	361	986	534	552	622	395	207	5.647	Wheat products
Makarnalık Buğdaydan	18	112	8	32	84	38	10	34	174	25	71	3	609	Durum products
Makarna	18	56	8	32	29	27	10	34	3	25	71	3	316	Pasta
Diğer	0	56	0	0	55	11	0	0	171	0	0	0	293	Others
Diğer Buğdaydan	136	376	124	515	585	323	976	500	378	597	324	204	5.038	Common wheat products
Ekmek, pasta, bisküvi, vs.	105	370	114	473	553	153	535	248	135	221	152	140	3.199	Bakery products, cakes, etc.
Diğer	31	6	10	42	32	170	441	252	243	376	172	64	1.839	Others
TOPLAM	148.805	152.810	138.655	67.171	292.618	163.408	206.154	84.466	131.606	136.462	47.662	105.230	1.675.047	TOTAL

Ek Tablo 16 - Türkiye'de Aylar İtibariyle Buğday ve Buğday Ürünleri İthalatı (Buğday Eşdeğeri): 1994/95-1999/2000 1/ devam
Appendix Table 16 -Imports of Wheat and Wheat Products (Wheat Equivalents): 1994/95-1999/00 1/ cont'ed

Ürünler	Haziran June	Temmuz July	Agustos August	Eylül Sept.	Ekim Oct.	Kasım Nov.	Aralık Dec.	Ocak Jan.	Şubat Feb.	Mart March	Nisan April	Mayıs Mayıs	Toplam Total	
	Ton mt													
	1998/99 2/													
Buğday	112.897	62.006	94.979	137.090	211.446	293.916	287.520	215016	151.368	161.764	141.410	127304	1.996.716	All wheat
Makarnalık Buğday	0	0	0	0	24.677	351	1.692	0	3282	5513	4043	0	39.558	Durum
Diğer	112.897	62.006	94.979	137.090	186.769	293.565	285.828	215016	148.086	156.251	137.367	127304	1.957.158	Common
Buğday Ürünleri	498	231	264	342	619	620	1.191	27	17	14	38	6	3.867	Wheat products
Makarnalık Buğdaydan	42	37	31	29	43	11	5	27	17	14	38	6	300	Durum products
Makarna	42	34	43	41	24	16	7	27	17	14	38	6	309	Pasta
Diğer	0	3	0	0	26	0	0	0	0	0	0	0	29	Others
Diğer Buğdaydan	456	194	233	314	576	609	1.186	177	259	424	514	198	5.140	Common wheat products
Ekmek, pasta, bisküvi, vs.	128	175	126	134	358	222	452	174	259	170	141	198	2.537	Bakery products, cakes, etc.
Diğer	328	19	107	180	218	387	734	3	0	254	373	0	2.603	Others
TOPLAM	113.395	62.237	95.243	137.432	212.065	294.536	288.711	215220	151644	162202	141962	127508	2.002.155	TOTAL
	1999/00 2/													
Buğday	46.721	48.992	57.105	135.624	169.976	180.924							639.342	All wheat
Makarnalık Buğday	0	0	0	0	0	107							107	Durum
Diğer	46.721	48.992	57.105	135.624	169.976	180.817							639.235	Common
Buğday Ürünleri	210	133	714	244	1.028	664							2.993	Wheat products
Makarnalık Buğdaydan	33	25	49	23	124	23							277	Durum products
Makarna	31	25	49	23	98	23							249	Pasta
Diğer	2	0	0	0	26	0							28	Others
Diğer Buğdaydan	177	108	665	221	904	641							2.716	Common wheat products
Ekmek, pasta, bisküvi, vs.	141	108	386	221	715	190							1.761	Bakery products, cakes, etc.
Diğer	36	0	279	0	189	451							955	Others
TOPLAM	46.931	49.125	57.819	135.868	171.004	181.588							642.335	TOTAL

1/ Buğday eşdeğerleri, D.İ.E. tarafından hesaplanmış olan dönüşüm katsayıları kullanılarak bulunmuştur. 1/ Wheat equivalents are calculated by AERI from SIS data.

2/ 1999 yılına ait veriler geçicidir. 2/ 1999 data are provisional.

Kaynak: D.İ.E. verilerinden TEAE hesaplamaları.

Ek Tablo 17 - Buğday ve Buğday Ürünleri İthalat Birim Fiyatları: 1994/95-1999/00
Appendix Table 17 - Average Monthly Import Prices of Wheat and Wheat Products: 1994/95-1999/00

	Haziran June	Temmuz July	Ağustos August	Eylül September	Ekim October	Kasım November	Aralık December	Ocak January	Şubat February	Mart March	Nisan April	Mayıs May	PY ortalaması MY Average
						\$/Ton							
						Buğday							
							Wheat						
1994/1995	189	112	-	109	130	130	1017	184	169	167	164	165	211
1995/1996	152	155	201	195	210	213	228	227	229	226	238	235	209
1996/1997	243	224	222	213	220	215	197	185	171	182	190	182	204
1997/1998	189	184	181	168	174	175	173	172	169	160	160	164	172
1998/1999	145	122	140	117	118	112	124	120	113	110	110	108	120
1999/2000	112	128	110	110	117	113							115
						Makarna							
							Pasta						
1994/1995		2516		4774	552	2665		982		876	9253	587	2776
1995/1996	1635		846	1123	1461	1157	369	2109		1305	1751	764	1252
1996/1997	1761	1226	583	1153	957	957	819	1073	736		1178	1338	1082
1997/1998	1272	1739	528	1370	965	1425	1141	757	2030	1381	1686	1544	1320
1998/1999	1621	1846	1411	1575	2282	1313	1621	1166	2057	1441	1758	1627	1667
1999/2000	759	1087	3232	4731	2177	1861							2308
						Un							
							Flour						
1993/1994	-	-	-	-	2762	-	-	996	-	-	-	-	1879
1994/1995	-	-	-	-	1137	-	-	-	1604	-	2265	-	1669
1995/1996	909	1152	-	866	951	-	831	-	-	-	315	-	837
1996/1997	140	980	-	509	557	541	322	395	558	586	422	1420	585
1997/1998	-	300	-	1049	481	752	-	384	412	476	-	-	551
1998/1999	580	898	660	-	-	650	774	591		93	591		713
1999/2000	269	643			2480								1130
						Nişasta							
							Starch						
1995/1996	456	436	1901	-	-	817	-	1741	2127	1164	-	500	1143
1996/1997	-	1736	-	420	461	609	420	1695	420	420	1508	-	854
1997/1998	1464	1081	-	1479	-	347	342	326	374	353	469	329	656
1998/1999	326	1155	322	321	429	350	322	328	251	311	266	229	461
1999/2000	268	260	243	247	262	244							254
						Büsküvi, Gofret ve Diğer Ekmekçi Mamüller							
							Bisquits, cakes, bakery products						
1994/1995	1770	2374	1780	2703	4339	3538	2994	4722	5321	2179	3959	2916	3216
1995/1996	4033	9501	3561	5043	4994	6286	4068	2774	4129	4300	4477	4524	4808
1996/1997	4037	4083	3571	4356	3339	3229	2979	3309	2887	2669	2896	2579	3328
1997/1998	2715	2490	2758	3001	2491	3442	2906	3450	3392	3559	4182	3200	3132
1998/1999	2851	2915	2919	4759	3261	3383	3366	2943	3007	2898	3140	2190	3351
1999/2000	2012	2469	2915	3120	4515	3479							3085

Kaynak: DİE verilerinden TEAE hesaplamaları.
Source: AERI calculations from SIS mports data

Ek Tablo 18- Seçilmiş Borsalarda Aylar İtibariyle Buğday Fiyatları: 1997/98-1999/00 Piyasa Yılları
Appendix Table 18 - Monthly Wheat Prices at Selected Commodity Exchange Markets: 1997/98-1999/00 Market Years

Commodity Exchange	A1 Ekmeklik Buğday A1 Bread wheat												PY Ortalaması MY Average
	Haziran June	Temmuz July	Agustos August	Eylül September	Ekim October	Kasım November	Aralık December	Ocak January	Şubat February	Mart March	Nisan April	Mayıs May	
	1997/98												
Çorlu	26.048	27.697	30.702	31.739	34.032	-	-	-	-	-	-	-	30.044
Eskişehir	29.774	31.548	33.394	37.116	41.995	42.434	42.650	45.187	45.655	45.314	48.813	49.291	41.098
Konya	30.037	31.528	34.417	36.304	40.728	41.448	43.526	46.050	45.105	44.828	45.710	47.054	40.561
Polatlı	39.042	31.529	34.099	37.073	40.207	41.861	43.493	46.150	44.523	45.154	46.808	49.531	41.623
Ortalama	31.225	30.576	33.153	35.558	39.253	41.928	43.226	45.796	45.095	45.099	47.110	48.625	40.554
TMO Satış Fiyatı	39.450	41.750	45.570	46.350	48.350	46.350	46.350	46.350	46.350	46.350	46.350	53.000	46.048
	1998/99												
Eskişehir	-	51.170	53.102	58.163	60.789	61.315	61.264	63.658	62.882	64.878	69.188	69.862	64.721
Konya	-	51.257	54.404	58.832	61.310	61.739	61.435	63.360	61.988	64.054	66.272	68.747	63.942
Polatlı	-	51.509	53.554	57.247	60.411	60.158	60.480	63.012	64.066	64.380	67.948	70.241	64.326
Ortalama	-	51.312	53.687	58.081	60.837	61.191	61.060	63.344	62.979	64.437	67.803	69.617	64.347
TMO Satış Fiyatı	-	60.000	62.000	64.000	64.000	64.000	64.000	64.000	64.000	67.000	67.000	70.350	65.764
	1999/00												
Eskişehir	74.582	67.096	65.904	80.895	92.477	92.767	91.024	93.914	97.365	99.658	98.103		86.708
Konya	70.149	67.485	68.331	83.920	92.052	92.867	94.186	96.710	99.356	102.005	102.849		88.174
Polatlı	71.784	68.012	71.450	83.428	90.870	89.488	91.764	95.780	98.388	101.007	100.754		87.520
Ortalama	72.172	67.531	68.562	82.748	91.800	91.707	92.324	95.468	98.370	100.890	100.569		87.467
TMO Satış Fiyatı	90.000	90.000	92.000	94.000	94.000	94.000	94.000	97.000	98.000	98.000	100.000		94.636

Ek Tablo 18- Seçilmiş Borsalarda Aylar İtibariyle Buğday Fiyatları: 1997/98-1999/00 Piyasa Yılları devam
Appendix Table 18 - Monthly Wheat Prices at Selected Commodity Exchange Markets: 1997/98-1999/00 Market Years cont'ed

Commodity Exchange	B1 Ekmeklik Buğday					B1 Bread wheat					Mayıs May	PY Ortalaması MY Average	
	Haziran June	Temmuz July	Agustos August	Eylül September	Ekim October	Kasım November	Aralık December	Ocak January	Şubat February	Mart March			Nisan April
	1997/98												
Çorlu	28.860	26.308	30.428	31.020	34.592	37.198	-	-	-	-	-	-	31.401
Eskişehir	29.564	30.860	32.583	33.903	36.559	39.664	40.685	41.923	42.495	43.216	46.183	47.839	38.790
Konya	30.457	30.141	32.761	33.841	35.882	37.751	39.042	40.685	40.575	40.877	42.436	43.914	37.364
Polatlı	27.395	29.855	31.296	32.234	33.731	37.133	37.400	41.254	40.998	42.254	43.050	44.559	36.763
Ortalama	29.069	29.291	31.767	32.750	35.191	37.936	39.042	41.288	41.356	42.116	43.890	45.438	37.428
TMO Satış Fiyatı	35.700	48.350	40.300	42.600	42.800	42.600	42.600	42.600	42.600	42.600	42.600	47.700	42.754
	1998/99												
Eskişehir	-	49.048	48.020	49.297	53.284	53.700	55.125	59.858	61.496	61.740	65.892	67.932	60.820
Konya	-	46.715	49.090	50.861	53.801	54.491	55.981	57.042	58.579	59.190	62.151	64.033	58.781
Polatlı	-	45.752	44.646	47.014	51.160	52.952	52.976	56.219	55.075	56.592	61.393	63.355	56.937
Ortalama	-	47.172	47.252	49.057	52.748	53.715	54.694	57.707	58.384	59.174	63.145	65.107	58.847
TMO Satış Fiyatı	-	54.200	56.200	58.200	58.200	58.200	58.200	58.200	58.200	61.000	64.050	64.050	60.271
	1999/00												
Eskişehir	71.150	65.001	63.450	69.181	83.293	84.750	87.306	93.419	95.472	96.492	98.848		82.578
Konya	68.501	65.142	64.999	73.718	83.996	86.765	90.898	96.731	96.789	98.181	98.400		84.011
Polatlı	61.775	62.334	60.071	67.231	80.632	82.039	84.206	85.750	87.100	88.705	93.428		77.570
Ortalama	67.142	64.159	62.840	70.043	82.640	84.518	87.470	91.966	93.210	94.459	96.892		81.394
TMO Satış Fiyatı	84.800	84.800	86.800	88.800	88.800	88.800	88.800	92.000	93.000	93.000	95.000		89.509

Ek Tablo 18- Seçilmiş Borsalarda Aylar İtibariyle Buğday Fiyatları: 1996/97-1999/00 Piyasa Yılları devam

Durum ve Tahmin 2000-1

Appendix Table 18 - Monthly Wheat Prices at Selected Commodity Exchange Markets: 1996/97-1999/00 Market Years cont'ed

Commodity Exchange	Makarnalık Buğday Durum wheat												PY Ortalaması MY Average
	Haziran June	Temmuz July	Agustos August	Eylül September	Ekim October	Kasım November	Aralık December	Ocak January	Şubat February	Mart March	Nisan April	Mayıs May	
	1996/97												
Şanlıurfa	21.000	20.833	21.667	22.071	23.125	23.393	23.438	25.222	26.857	26.111	27.417	29.438	24.214
Gaziantep	22.441	21.700	22.642	22.564	24.023	26.192	25.753	26.458	28.725	27.931	28.600	31.604	25.719
Konya	-	49.248	21.569	21.353	21.964	22.686	21.929	24.633	24.539	24.791	26.109	28.546	26.124
Ortalama	21.720	30.594	21.959	21.996	23.037	24.090	23.707	25.438	26.707	26.278	27.375	29.863	25.230
TMO Satış Fiyatı	30.000	30.600	31.500	31.500	23.037	26.800	26.800	26.800	26.800	27.800	27.800	36.000	28.786
	1997/98												
Şanlıurfa	32.350	36.889	39.000	43.667	46.000	46.125	47.278	48.429	48.857	49.333	49.600	49.750	44.773
Gaziantep	35.408	35.866	40.139	43.575	47.178	46.756	47.933	49.250	49.917	51.719	53.375	51.938	46.088
Konya	32.328	34.260	38.467	37.478	41.252	41.518	40.906	-	-	45.500	-	v,y	38.964
Ortalama	33.362	35.672	39.202	52.950	44.810	44.800	45.372	48.839	49.387	48.851	51.488	50.844	45.465
TMO Satış Fiyatı	46.050	48.350	50.650	52.950	52.950	52.950	52.950	52.950	52.950	52.950	52.950	60.950	52.467
	1998/99												
Şanlıurfa	-	-	54.500	-	-	64.778	65.000	-	-	-	-	-	64.889
Gaziantep	-	-	57.375	-	-	62.407	64.990	66.611	73.124	-	-	-	66.783
Konya	-	50.926	52.136	54.875	53.110	55.608	54.592	52.500	61.525	-	-	63.900	56.509
Ortalama	-	50.926	54.670	54.875	53.110	60.931	61.537	59.556	67.324	-	-	63.900	60.696
TMO Satış Fiyatı	-	68.700	70.700	72.700	72.700	72.700	72.700	72.700	72.700	72.700	72.700	74.450	72.129
	1999/00												
Şanlıurfa	-	-	-	-	84.636	84.956	85.211	90.000	-	-	-	-	86.201
Gaziantep	-	-	-	-	87.140	-	-	-	-	-	-	-	87.140
Konya	68.850	65.358	68.306	74.849	85.439	86.773	90.639	92.686	94.640	97.397	97.374	-	83.846
Ortalama	68.850	65.358	68.306	74.849	85.738	85.865	87.925	91.343	94.640	97.397	97.374	-	83.422
TMO Satış Fiyatı	98.600	98.600	100.600	102.600	102.600	102.600	102.600	103.500	103.500	103.500	105.000	-	102.155

Kaynak :TMO Kayıtları

Source: TMO Records

Ek Tablo 19 - Seçilmiş Borsalarda Aylar İtibariyle Arpa Fiyatları: 1997/98-1999/00 Piyasa Yılları

Appendix Table 19 - Monthly Barley Prices at Selected Commodity Exchange Markets: 1997/98-1999/00 Market years

	Haziran June	Temmuz July	Agustos August	Eylül September	Ekim October	Kasım November	Aralık December	Ocak January	Şubat February	Mart March	Nisan April	Mayıs May	PY Ortalaması MY Average
Commodity Exchange	TL/Kg 1997/98												
Eskişehir	19.476	21.369	23.768	24.330	28.059	30.658	31.686	33.386	34.054	33.038	34.337	32.681	28.904
Konya	20.669	21.869	24.161	24.673	27.895	30.281	31.403	31.678	33.010	32.187	33.498	33.676	28.750
Polatlı	19.992	21.506	24.611	25.577	27.833	30.882	31.954	33.766	34.236	34.304	34.218	33.981	29.405
Ortalama	19.500	21.486	24.180	24.860	27.929	30.607	31.681	32.943	33.767	33.176	34.018	33.446	28.966
TMO Satış Fiyatı	28.800	30.200	31.650	32.500	31.650	32.800	32.800	32.800	32.800	32.800	32.800	39.750	32.613
	1998/99												
Eskişehir	33.948	32.663	35.591	37.585	41.905	43.515	46.632	48.550	49.010	48.698	52.169	52.267	43.544
Konya	35.644	34.096	36.330	37.967	40.895	44.586	46.349	48.786	48.332	48.826	51.267	53.551	43.886
Polatlı	36.142	33.716	35.819	37.461	41.667	43.916	46.613	48.636	48.551	50.111	52.968	53.032	44.053
Ortalama	35.245	33.492	36.024	37.671	41.489	44.006	46.531	48.657	48.631	49.212	52.135	52.950	43.837
TMO Satış Fiyatı	44.750	44.750	46.000	47.000	47.000	47.000	47.000	47.000	47.000	49.500	49.500	52.000	47.375
	1999/00												
Eskişehir	53.950	50.545	54.611	58.721	65.063	71.355	71.268	76.487	79.732	80.827			66.256
Konya	53.732	50.754	53.608	57.128	67.390	69.720	73.083	78.013	78.250	80.539			66.222
Polatlı	53.160	51.740	54.135	59.845	67.751	69.843	71.573	75.581	78.650	79.986			66.226
Ortalama	53.614	51.013	54.118	58.565	66.735	70.306	71.975	76.693	78.877	80.451			66.235
TMO Satış Fiyatı	69.000	70.250	71.500	72.750	72.750	72.750	72.750	75.500	76.000	76.000			72.925

Kaynak : TMO Kayıtları

Source: TMO records.

Ek Tablo 20 - Seçilmiş Borsalarda Aylar İtibariyle Çavdar Fiyatları: 1997/98-1999/00 Piyasa Yılları

Appendix Table 20 - Monthly Oats Prices at Selected Commodity Exchange Markets: 1997/98-1999/00 Market years

Borsa Commodity Exchange	Haziran June	Temmuz July	Agustos August	Eylül September	Ekim October	Kasım November	Aralık December	Ocak January	Şubat February	Mart March	Nisan April	Mayıs May	PY Ortalaması MY Average
1997/98													
Eskişehir	-	22.553	23.123	23.344	26.892	31.492	32.064	35.660	32.750	34.150	-	31.000	29.303
Konya	19.205	21.103	22.670	23.567	26.323	30.243	31.642	31.650	30.450	32.140	31.040	-	27.276
Polatlı	24.053	22.479	24.086	24.900	26.867	29.975	31.250	33.433	33.200	33.635	34.683	35.000	29.463
Ortalama Average	21.629	22.045	22.045	23.937	26.694	30.570	31.853	33.581	32.133	33.308	32.862	33.000	28.638
TMO	28.800	30.200	31.650	32.800	31.650	32.800	32.800	32.800	32.800	32.800	32.800	3.975	29.656
1998/99													
Eskişehir	35.685	33.122	32.454	34.325	40.425	41.400	45.467	48.000	48.500	47.700	-	50.680	43.819
Konya	35.400	32.822	35.349	36.889	42.350	42.648	44.582	46.075	47.500	49.200	48.000	-	43.278
Polatlı	36.000	33.140	34.156	37.373	41.219	43.030	44.969	47.350	46.950	46.425	-	50.550	43.552
Ortalama Average	35.695	33.028	33.986	36.196	41.331	42.359	45.006	47.142	47.650	47.775	48.000	50.615	44.141
TMO	44.750	44.750	46.000	47.000	47.000	47.000	47.000	47.000	47.000	49.500	49.500	52.000	47.611
1999/00													
Eskişehir	52650	40983	49751	54786	63233	69717	68850	74550	81800	76025			63.235
Konya	-	46249	48359	49388	63037	67140	69100		77000	71000			61.409
Polatlı	-	43851	46587	56821	66618	69423	69757	76675	78263	81000			65.444
Ortalama Average	52650	43695	48233	53665	64296	68760	69236	75613	79021	76008			63.118
TMO	64400	65650	66900	68150	68150	68150	68150	68500	68500	68500			67.505

Kaynak : TMO Kayıtları

Source: TMO records

Ek Tablo 22 : Ankara İlinde Buğday Ürünlerinin Perakende Fiyatları: 1988/89-1999/00 Piyasa Yılları
Appendix Table 22 - Retail Prices of Wheat Products at Ankara: 1988/89-1999/00 Market Years

	Haziran June	Temmuz July	Agustos August	Eylül September	Ekim October	Kasım November	Aralık December	Ocak January	Şubat February	Mart March	Nisan April	Mayıs Mayıs	PY Ortalaması MY Average	Değişim (%) % Change	
	TL/Kg cari fiyatlarla							TL/Kg current prices							
	EKMEK				BREAD										
1988-89	429	500	500	500	500	500	500	600	600	600	600	833	555	89	
1989-90	833	973	973	973	973	973	972	1.250	1.250	1.250	1.250	1.250	1.077	94	
1990-91	1.389	1.389	1.389	1.500	1.500	1.806	1.944	1.944	2.500	2.500	2.500	2.500	1.905	77	
1991-92	2.500	2.500	2.500	2.777	2.777	2.778	2.778	4.333	3.333	3.246	3.162	3.246	2.994	57	
1992-93	3.254	4.941	4.926	4.926	4.926	5.920	5.920	6.639	6.667	6.667	7.967	7.967	5.893	97	
1993-94	7.967	7.967	8.899	8.899	8.899	9.958	9.931	9.861	11.715	13.917	17.000	20.000	11.251	91	
1994-95	14.000	14.000	14.000	17.000	19.792	19.792	23.833	23.833	23.833	23.833	28.500	25.833	20.687	84	
1995-96	26.375	29.250	30.000	34.750	30.708	29.000	35.680	50.000	49.474	42.582	39.613	44.423	36.821	78	
1996-97	45.800	42.933	51.233	59.950	59.967	65.245	64.534	71.324	71.933	71.933	71.933	79.900	63.057	71	
1997-98	100.567	100.000	109.967	119.933	121.515	121.515	139.933	139.933	139.933	139.933	116.067	110.833	121.677	93	
1998-99	124.431	151.241	199.192	194.012	186.023	196.358	235.192	236.346	208.538	194.731	197.308	201.269	193.720	59	
1999/00	216.615	218.462	258.015	252.131	325.015	317.269	328.615						273.732	41	
	UN				FLOUR										
1988-89	494	504	512	525	542	590	610	645	678	706	742	812	613	78	
1989-90	1.010	1.116	1.135	1.155	1.162	1.167	1.185	1.192	1.254	1.273	1.304	1.306	1.188	94	
1990-91	1.331	1.356	1.389	1.409	1.460	1.543	1.637	1.825	1.974	2.110	2.160	2.197	1.699	43	
1991-92	2.244	2.333	2.339	2.457	2.671	2.969	3.081	3.397	3.560	3.652	3.815	3.856	3.031	78	
1992-93	3.947	4.050	4.155	4.262	4.547	4.960	5.205	5.392	5.537	5.737	5.874	5.983	4.971	64	
1993-94	6.160	6.160	6.271	6.472	6.920	7.820	9.094	9.679	10.732	11.580	13.776	15.188	9.154	84	
1994-95	15.279	15.193	15.546	15.452	15.904	17.306	18.410	20.101	21.320	21.754	21.933	22.299	18.375	101	
1995-96	22.826	24.082	28.330	31.205	31.987	33.513	37.664	47.089	47.196	47.521	48.684	51.531	37.636	105	
1996-97	53.710	54.692	56.520	58.648	60.162	64.144	67.552	70.817	74.956	77.472	80.761	85.349	67.065	78	
1997-98	85.737	87.380	92.700	100.985	109.993	123.172	129.839	134.591	142.163	146.550	151.283	151.589	121.332	81	
1998-99	153.787	155.831	158.217	156.979	160.615	164.569	168.207	172.574	184.003	190.049	195.082	197.985	171.492	41	
1999/00	205.151	212.093	221.796	230.332	243.811	261.829	276.291						235.900	38	
	BULGUR				CRACKED WHEAT										
1988-89	493	500	504	542	569	613	640	675	692	681	748	767	619	85	
1989-90	847	963	1.008	1.096	1.179	1.130	1.635	1.515	1.670	1.793	1.907	1.987	1.394	125	
1990-91	2.013	2.127	2.161	2.273	2.382	2.390	2.462	2.551	2.982	3.113	3.193	3.154	2.567	84	
1991-92	3.222	3.606	3.705	3.823	4.036	4.169	4.858	5.457	5.879	6.109	6.221	6.341	4.786	86	
1992-93	6.537	6.909	7.132	7.492	7.644	8.045	8.450	9.073	9.301	9.411	10.000	10.083	8.340	74	
1993-94	10.280	10.280	10.749	11.204	11.873	12.578	14.514	15.511	17.107	18.648	22.798	25.856	15.117	81	
1994-95	26.427	27.169	27.648	28.005	29.157	30.717	32.953	34.199	36.142	36.755	38.911	39.781	32.322	114	
1995-96	39.773	41.498	44.863	49.760	51.926	54.197	56.763	45.181	47.195	48.431	51.261	51.869	48.560	50	
1996-97	54.080	56.493	58.142	60.063	62.186	67.324	70.601	74.174	77.769	83.985	85.679	89.759	70.021	44	
1997-98	96.053	99.464	111.960	124.485	129.890	134.713	142.053	148.427	159.001	166.271	171.231	180.179	138.644	98	
1998-99	185.630	190.691	195.429	207.200	211.211	224.609	230.573	231.980	231.061	245.381	255.537	260.811	222.509	60	
1999/00	276.215	284.230	289.554	291.368	296.428	325.045	336.957						299.971	35	

Ek Tablo 22 : Ankara İlinde Buğday Ürünlerinin Perakende Fiyatları: 1988/89-1999/00 Piyasa Yılları devam
Appendix Table 22 - Retail Prices of Wheat Products at Ankara: 1988/89-1999/00 Market Years cont'ed

	Haziran June	Temmuz July	Agustos August	Eylül September	Ekim October	Kasım November	Aralık December	Ocak January	Şubat February	Mart March	Nisan April	Mayıs May	PY Ortalaması MY Average	Değişim (%) % Change
	TL/Kg cari fiyatlarla							TL/Kg current prices						
	MAKARNA							PASTA						
1988-89	791	800	807	837	875	911	936	975	988	1.011	1.055	1.160	929	77
1989-90	1.394	1.550	1.595	1.681	1.719	1.725	1.757	1.775	1.800	1.813	1.805	1.834	1.704	83
1990-91	1.878	1.938	1.976	2.042	2.128	2.181	2.212	2.298	2.465	2.576	2.630	2.662	2.249	32
1991-92	2.740	2.776	2.816	2.945	3.249	3.685	4.070	4.651	4.913	5.073	5.313	5.379	3.968	76
1992-93	5.507	5.800	5.992	6.350	6.652	7.251	7.644	8.021	8.297	8.395	8.763	9.019	7.308	84
1993-94	9.101	9.101	9.359	9.533	10.145	11.644	13.296	14.403	17.239	19.680	27.278	31.606	15.199	108
1994-95	30.991	30.581	30.069	29.398	29.758	30.852	32.619	34.828	36.155	37.038	37.642	38.046	33.165	118
1995-96	37.508	39.371	45.584	51.081	54.141	57.016	60.203	59.200	65.148	67.049	69.242	69.815	56.280	70
1996-97	70.986	72.362	73.095	76.221	78.098	83.271	87.161	90.972	92.413	93.872	94.430	94.465	83.946	49
1997-98	103.127	122.191	139.744	156.300	172.229	186.340	196.584	203.209	212.940	220.611	220.994	221.637	179.659	114
1998-99	226.344	230.025	232.216	227.476	227.143	231.573	237.411	246.410	265.205	265.848	271.890	274.896	244.703	36
1999/00	277.632	276.346	284.407	294.057	303.568	324.741	344.708						300.780	23
	BİSKÜVİ							BISQUITS						
1988-89	1.813	1.835	1.886	1.917	1.930	2.082	2.101	2.190	2.290	2.323	2.387	2.445	2.100	87
1989-90	2.635	2.806	2.864	3.126	3.131	3.144	3.455	3.761	3.833	3.796	4.019	4.139	3.392	62
1990-91	4.244	4.607	4.739	4.830	4.905	5.059	5.382	6.071	6.654	7.023	7.052	7.160	5.644	66
1991-92	7.241	7.295	7.683	7.874	8.113	8.828	9.084	11.288	11.672	12.805	13.281	13.311	9.873	75
1992-93	13.570	14.987	14.672	14.814	14.620	15.095	16.734	17.408	19.313	19.844	20.710	23.228	17.083	73
1993-94	23.761	23.761	24.126	25.649	26.575	27.792	29.202	29.854	33.714	34.536	44.429	49.321	31.060	82
1994-95	49.534	50.547	51.318	57.703	59.900	70.108	71.356	73.763	77.170	77.548	77.790	79.177	66.326	114
1995-96	81.894	88.243	101.341	106.139	106.649	112.842	122.980	136.643	137.297	140.245	160.225	166.729	121.769	84
1996-97	168.521	178.125	178.248	180.361	190.836	204.853	227.831	231.457	258.790	262.069	266.810	269.258	218.097	79
1997-98	272.751	276.189	308.655	315.963	354.207	375.611	391.666	400.194	424.274	440.157	452.062	462.852	372.882	71
1998-99	490.046	506.131	536.183	601.000	613.029	626.227	664.332	703.320	734.838	759.214	775.130	772.504	648.496	74
1999/00	796.883	883.776	912.276	912.632	915.969	951.241	1.036.110						915.555	41
	PİRİNÇ							RICE						
1988-89	1.123	1.232	1.394	1.510	1.521	1.543	1.643	1.861	2.014	2.169	2.369	2.625	1.750	156
1989-90	2.756	2.814	2.855	2.729	2.712	2.675	2.668	2.682	2.721	2.707	2.665	2.700	2.724	56
1990-91	2.689	2.699	2.826	3.042	3.059	2.998	2.876	2.875	2.967	3.114	3.221	3.239	2.967	9
1991-92	3.389	3.441	3.741	4.243	4.460	4.822	5.105	5.706	6.620	6.899	7.120	7.214	5.230	76
1992-93	7.612	7.772	7.941	8.246	8.279	8.271	8.336	8.488	8.847	9.133	9.387	9.476	8.482	62
1993-94	9.733	9.733	10.235	10.977	11.860	12.940	14.215	16.087	21.637	23.143	34.940	40.461	17.997	112
1994-95	40.300	38.470	39.095	39.621	40.121	44.583	49.247	50.594	50.925	51.618	51.629	51.448	45.638	154
1995-96	52.634	54.296	55.205	56.482	58.131	59.317	61.906	60.148	66.311	68.002	69.824	72.543	61.233	34
1996-97	78.807	84.602	92.716	94.358	94.590	95.747	101.158	105.255	115.275	118.073	120.846	128.052	102.457	67
1997-98	133.549	136.146	162.889	184.411	198.632	206.500	213.256	219.374	232.949	237.655	243.362	252.883	201.801	97
1998-99	261.803	276.204	283.660	287.100	306.059	311.573	321.585	336.247	352.050	387.976	404.055	427.165	329.623	63
1999/00	487985	506540	533157	535274	548528	561801	574273						535.365	62

Kaynak :DİE : Source: SIS

Ek Tablo 23 : Ankara İlinde Buğday Ürünlerinin Perakende Fiyatları: 1988/89-1999/00 Piyasa Yılları (1987 Sabit Fiyatlarıyla)
Appendix Table 23 - Retail Prices of Wheat Products at Ankara: 1988/89-1999/00 Market Years (1987 constant prices)

	Haziran June	Temmuz July	Agustos August	Eylül September	Ekim October	Kasım November	Aralık December	Ocak January	Şubat February	Mart March	Nisan April	Mayıs Mayıs	PY Ortalaması MY Average	Değişim (%) % Change
	TL/Kg							TL/Kg constant prices						
	EKMEK							BREAD						
1988-89	286	323	299	284	276	258	251	281	275	271	250	269	277	10
1989-90	229	260	257	257	249	240	230	286	278	274	268	255	257	-7
1990-91	280	281	280	299	279	321	332	315	382	376	371	358	323	26
1991-92	357	353	354	389	362	355	347	507	368	349	332	339	368	14
1992-93	284	409	391	375	359	403	395	434	418	395	461	467	399	9
1993-94	412	414	451	429	402	436	412	387	454	526	624	679	469	17
1994-95	402	372	346	389	428	398	447	417	390	379	453	403	402	-14
1995-96	407	371	355	392	339	309	344	447	411	344	302	292	359	-11
1996-97	242	226	264	304	293	301	290	318	317	312	298	318	290	-19
1997-98	340	323	337	347	338	322	364	351	346	339	277	260	329	13
1998-99	262	292	365	356	336	339	383	381	333	308	531	257	345	5
1999-00	603	261	296	273	331	310	303						340	-2
	UN							FLOUR						
1988-89	329	326	306	299	299	304	306	302	311	319	309	262	306	3
1989-90	277	298	300	305	297	288	280	273	279	279	279	267	285	-7
1990-91	269	274	280	281	271	274	279	296	301	317	321	315	290	2
1991-92	320	329	331	344	348	379	385	398	393	393	400	403	369	27
1992-93	345	335	330	324	331	338	347	353	347	340	340	351	340	-8
1993-94	318	320	318	312	313	343	377	380	416	438	505	516	380	12
1994-95	439	404	384	353	344	348	345	352	349	346	349	348	363	-4
1995-96	352	305	335	352	353	357	363	421	392	384	371	338	360	-1
1996-97	283	287	292	297	294	296	304	316	331	336	334	339	309	-14
1997-98	290	282	284	292	306	326	338	337	351	355	361	355	323	5
1998-99	324	301	290	288	290	285	274	278	294	301	256	252	286	-11
1999-00	254	253	255	249	248	256	255						253	-12
	BULGUR							CRACKED WHEAT						
1988-89	329	323	301	308	314	316	321	316	317	308	312	248	309	8
1989-90	233	257	267	289	301	279	387	347	372	393	409	406	328	6
1990-91	406	430	435	454	443	425	420	413	455	468	474	452	440	34
1991-92	460	509	525	535	526	533	606	639	649	657	653	663	580	32
1992-93	571	572	566	570	557	548	564	594	583	557	579	591	571	-1
1993-94	531	534	544	540	537	551	602	608	662	705	836	878	628	10
1994-95	759	722	682	640	631	618	617	599	592	584	619	621	640	2
1995-96	614	526	530	562	573	577	547	404	392	391	391	340	487	-24
1996-97	285	297	300	305	304	311	317	331	343	364	355	357	322	-34
1997-98	325	321	344	360	361	357	370	372	393	403	408	423	370	15
1998-99	391	369	358	381	381	388	376	374	369	388	336	332	370	0
1999-00	341	340	332	315	302	317	311						323	-13

Ek Tablo 23 : Ankara İlinde Buğday Ürünlerinin Perakende Fiyatları: 1988/89-1999/00 Piyasa Yılları (1987 Sabit Fiyatlarıyla) devam
Appendix Table 23 - Retail Prices of Wheat Products at Ankara: 1988/89-1999/00 Market Years (1987 constant prices) cont'ed

	Haziran June	Temmuz July	Agustos August	Eylül September	Ekim October	Kasım November	Aralık December	Ocak January	Şubat February	Mart March	Nisan April	Mayıs Mayıs	PY Ortalaması MY Average	Değişim (%) % Change
	TL/Kg							TL/Kg constant prices						
	MAKARNA							PASTA						
1988-89	527	517	483	476	482	469	469	456	453	457	439	375	467	4
1989-90	383	414	422	443	439	426	416	407	401	397	387	375	409	-12
1990-91	379	392	398	408	395	387	378	372	376	387	391	381	387	-5
1991-92	391	392	399	412	424	471	508	545	542	546	558	562	479	24
1992-93	481	480	476	483	485	494	510	525	520	497	507	529	499	4
1993-94	470	473	474	460	459	510	552	565	667	744	1.000	1.074	621	24
1994-95	890	813	742	672	644	621	611	610	592	589	599	594	665	7
1995-96	579	499	539	577	597	607	581	529	541	541	528	458	548	-18
1996-97	374	380	377	387	381	384	392	406	408	407	391	376	389	-29
1997-98	348	394	429	452	479	494	511	509	526	534	527	520	477	23
1998-99	477	445	426	418	410	400	387	397	423	420	357	350	409	-14
1999-00	343	330	327	318	309	317	318						323	-21
	BİSKÜVİ							BISQUITS						
1988-89	1.209	1.186	1.128	1.090	1.064	1.073	1.054	1.025	1.050	1.051	994	790	1059	9
1989-90	724	750	757	825	800	776	817	862	853	832	861	846	809	-24
1990-91	857	932	955	964	911	899	919	983	1.016	1.056	1.048	1.025	964	19
1991-92	1.034	1.029	1.089	1.102	1.058	1.128	1.134	1.322	1.289	1.377	1.394	1.392	1196	24
1992-93	1.186	1.241	1.164	1.126	1.066	1.029	1.116	1.139	1.210	1.175	1.199	1.361	1168	-2
1993-94	1.227	1.235	1.222	1.237	1.202	1.217	1.212	1.171	1.305	1.305	1.630	1.676	1303	12
1994-95	1.423	1.344	1.267	1.319	1.296	1.410	1.337	1.292	1.264	1.233	1.237	1.237	1305	0
1995-96	1.264	1.118	1.198	1.198	1.177	1.202	1.186	1.222	1.140	1.132	1.222	1.094	1179	-10
1996-97	889	936	920	915	932	945	1.024	1.033	1.141	1.137	1.105	1.071	1004	-15
1997-98	922	891	947	913	984	995	1.019	1.003	1.048	1.066	1.078	1.085	996	-1
1998-99	1.033	979	984	1.104	1.107	1.083	1.083	1.135	1.173	1.201	1.018	985	1074	8
1999-00	985	1.056	1.048	988	932	929	956						985	-8
	PİRİNÇ							RICE						
1988-89	749	796	834	859	838	795	824	871	923	981	987	848	859	48
1989-90	757	752	755	720	693	660	631	615	605	593	571	552	659	-23
1990-91	543	546	569	607	568	533	491	466	453	468	478	464	516	-22
1991-92	484	486	530	594	582	616	637	668	731	742	747	754	631	22
1992-93	665	644	630	627	603	564	556	555	554	541	543	555	587	-7
1993-94	503	506	518	529	536	567	590	631	838	875	1.281	1.375	729	24
1994-95	1.158	1.023	965	906	868	897	923	886	834	821	821	804	909	25
1995-96	813	688	652	638	641	632	597	538	550	549	532	476	609	-33
1996-97	416	444	478	479	462	442	455	470	508	512	500	509	473	-22
1997-98	451	439	500	533	552	547	555	550	575	575	580	593	538	14
1998/99	552	534	520	528	553	539	524	542	562	614	531	544	545	1
1999/00	603	605	612	579	558	549	530						577	6

Kaynak : DIE verilerinden TEAE Hesaplamaları Source: AERI calculations from SIS data.

Ek Tablo 24 - Ankara İlinde Buğday Ürünlerinin Perakende Fiyatları: 1988/89-1999/00 Piyasa Yılları (ABD Doları)

Appendix Table 24 - Retail Prices of Wheat Products at Ankara: 1988/89-1999/00 Market Years (US Dollars)

	Haziran June	Temmuz July	Agustos August	Eylül September	Ekim October	Kasım November	Aralık December	Ocak January	Şubat February	Mart March	Nisan April	Mayıs Mayıs	PY Ortalaması MY Average	Değişim (%) % Change
EKMEK BREAD														
1988-89	0,317	0,352	0,333	0,315	0,291	0,289	0,278	0,324	0,314	0,303	0,291	0,402	0,317	15
1989-90	0,393	0,454	0,444	0,433	0,427	0,420	0,420	0,536	0,525	0,509	0,499	0,490	0,462	46
1990-91	0,528	0,520	0,518	0,551	0,547	0,650	0,676	0,649	0,796	0,707	0,658	0,627	0,619	34
1991-92	0,592	0,571	0,554	0,596	0,573	0,560	0,549	0,814	0,587	0,532	0,492	0,483	0,575	-7
1992-93	0,472	0,711	0,694	0,677	0,651	0,729	0,708	0,762	0,737	0,710	0,833	0,798	0,707	23
1993-94	0,760	0,712	0,764	0,749	0,711	0,744	0,706	0,649	0,660	0,675	0,528	0,592	0,688	-3
1994-95	0,441	0,451	0,441	0,500	0,566	0,545	0,636	0,592	0,580	0,569	0,672	0,600	0,549	-20
1995-96	0,609	0,656	0,642	0,726	0,613	0,552	0,627	0,826	0,770	0,622	0,545	0,578	0,647	18
1996-97	0,573	0,518	0,602	0,673	0,638	0,661	0,615	0,634	0,602	0,575	0,548	0,582	0,602	-7
1997-98	0,696	0,652	0,671	0,703	0,681	0,648	0,700	0,660	0,625	0,593	0,472	0,439	0,628	4
1998-99	0,476	0,562	0,725	0,703	0,666	0,666	0,764	0,734	0,610	0,540	0,518	0,512	0,623	-1
1999/00	0,526	0,510	0,592	0,553	0,701	0,639	0,622						0,592	-5
UN FLOUR														
1988-89	0,365	0,355	0,341	0,330	0,315	0,341	0,339	0,348	0,354	0,356	0,360	0,392	0,350	6
1989-90	0,476	0,520	0,518	0,515	0,510	0,504	0,512	0,511	0,526	0,518	0,521	0,512	0,512	46
1990-91	0,506	0,508	0,518	0,518	0,532	0,555	0,569	0,609	0,629	0,596	0,569	0,551	0,555	8
1991-92	0,531	0,532	0,518	0,527	0,551	0,599	0,609	0,638	0,627	0,599	0,593	0,574	0,575	4
1992-93	0,573	0,583	0,585	0,585	0,601	0,611	0,623	0,619	0,612	0,611	0,614	0,599	0,601	5
1993-94	0,588	0,551	0,538	0,545	0,553	0,585	0,647	0,637	0,605	0,561	0,428	0,450	0,557	-7
1994-95	0,481	0,490	0,490	0,455	0,455	0,476	0,491	0,500	0,519	0,519	0,517	0,518	0,493	-12
1995-96	0,527	0,540	0,606	0,652	0,638	0,638	0,662	0,778	0,735	0,694	0,669	0,670	0,651	32
1996-97	0,672	0,660	0,664	0,658	0,640	0,650	0,644	0,630	0,628	0,620	0,615	0,621	0,642	-1
1997-98	0,594	0,570	0,566	0,592	0,617	0,657	0,649	0,634	0,635	0,621	0,615	0,600	0,613	-5
1998-99	0,589	0,580	0,576	0,569	0,575	0,558	0,547	0,536	0,538	0,527	0,512	0,504	0,551	-10
1999/00	0,498	0,495	0,509	0,505	0,526	0,527	0,523						0,512	-7
BULGUR CRACKED WHEAT														
1988-89	0,364	0,352	0,335	0,341	0,331	0,355	0,356	0,364	0,362	0,344	0,363	0,370	0,353	11
1989-90	0,399	0,449	0,460	0,488	0,517	0,488	0,706	0,649	0,701	0,729	0,762	0,778	0,594	68
1990-91	0,765	0,797	0,806	0,835	0,868	0,860	0,856	0,851	0,950	0,880	0,840	0,791	0,842	42
1991-92	0,763	0,823	0,821	0,821	0,833	0,841	0,960	1,025	1,036	1,002	0,968	0,944	0,903	7
1992-93	0,949	0,994	1,004	1,029	1,010	0,990	1,011	1,041	1,028	1,002	1,046	1,010	1,010	12
1993-94	0,980	0,919	0,923	0,943	0,949	0,940	1,032	1,021	0,964	0,904	0,708	0,765	0,921	-9
1994-95	0,832	0,876	0,871	0,824	0,834	0,845	0,879	0,850	0,879	0,878	0,917	0,924	0,868	-6
1995-96	0,919	0,931	0,960	1,039	1,036	1,032	0,998	0,746	0,735	0,708	0,705	0,674	0,874	1
1996-97	0,677	0,681	0,683	0,674	0,662	0,682	0,673	0,660	0,651	0,672	0,652	0,653	0,668	-23
1997-98	0,665	0,649	0,684	0,730	0,728	0,719	0,710	0,700	0,711	0,705	0,696	0,714	0,701	5
1998-99	0,711	0,709	0,712	0,751	0,756	0,761	0,749	0,720	0,676	0,680	0,671	0,663	0,713	2
1999/00	0,671	0,664	0,664	0,639	0,639	0,654	0,638						0,653	-8

Ek Tablo 24 - Ankara İlinde Buğday Ürünlerinin Perakende Fiyatları: 1988/89-1999/00 Piyasa Yılları (ABD Doları) devam
Appendix Table 24 - Retail Prices of Wheat Products at Ankara: 1988/89-1999/00 Market Years (US Dollars) cont'ed

	Haziran June	Temmuz July	Agustos August	Eylül September	Ekim October	Kasım November	Aralık December	Ocak January	Şubat February	Mart March	Nisan April	Mayıs Mayıs	PY Ortalaması MY Average	Değişim (%) % Change
							MAKARNA	PASTA						
1988-89	0,584	0,563	0,537	0,527	0,509	0,527	0,520	0,526	0,517	0,510	0,512	0,559	0,533	8
1989-90	0,657	0,723	0,728	0,749	0,754	0,745	0,759	0,761	0,756	0,738	0,721	0,718	0,734	38
1990-91	0,713	0,726	0,737	0,750	0,775	0,785	0,769	0,767	0,785	0,728	0,692	0,668	0,741	1
1991-92	0,649	0,634	0,624	0,632	0,671	0,743	0,804	0,874	0,865	0,832	0,826	0,801	0,746	1
1992-93	0,799	0,834	0,844	0,872	0,879	0,893	0,914	0,921	0,917	0,894	0,916	0,904	0,882	18
1993-94	0,868	0,814	0,804	0,802	0,811	0,870	0,946	0,948	0,972	0,954	0,847	0,936	0,881	0
1994-95	0,976	0,985	0,948	0,865	0,851	0,849	0,870	0,866	0,879	0,884	0,888	0,884	0,896	2
1995-96	0,866	0,883	0,975	1,067	1,080	1,086	1,059	0,978	1,015	0,980	0,952	0,908	0,987	10
1996-97	0,889	0,873	0,859	0,856	0,831	0,843	0,830	0,809	0,774	0,751	0,719	0,688	0,810	-18
1997-98	0,714	0,797	0,853	0,916	0,966	0,994	0,983	0,958	0,952	0,935	0,898	0,878	0,904	12
1998-99	0,867	0,855	0,846	0,824	0,813	0,785	0,772	0,765	0,776	0,737	0,714	0,699	0,788	-13
1999/00	0,674	0,645	0,652	0,645	0,655	0,654	0,653						0,654	-17
							BİSKÜVİ	BISQUITS						
1988-89	1,339	1,291	1,255	1,207	1,122	1,205	1,168	1,182	1,197	1,172	1,159	1,179	1,206	12
1989-90	1,243	1,308	1,308	1,393	1,373	1,357	1,493	1,612	1,609	1,544	1,605	1,621	1,456	21
1990-91	1,612	1,726	1,767	1,775	1,787	1,820	1,871	2,026	2,119	1,985	1,856	1,797	1,845	27
1991-92	1,714	1,665	1,702	1,690	1,675	1,781	1,795	2,120	2,056	2,100	2,066	1,982	1,862	1
1992-93	1,970	2,156	2,066	2,035	1,932	1,858	2,002	1,998	2,134	2,112	2,166	2,327	2,063	11
1993-94	2,266	2,124	2,072	2,159	2,125	2,078	2,077	1,965	1,900	1,674	1,379	1,460	1,940	-6
1994-95	1,560	1,629	1,617	1,698	1,714	1,930	1,904	1,833	1,877	1,852	1,834	1,839	1,774	-9
1995-96	1,892	1,980	2,168	2,216	2,128	2,149	2,162	2,256	2,138	2,049	2,203	2,168	2,126	20
1996-97	2,110	2,148	2,094	2,025	2,031	2,075	2,170	2,058	2,168	2,096	2,031	1,960	2,081	-2
1997-98	1,888	1,801	1,885	1,852	1,986	2,005	1,958	1,886	1,896	1,866	1,837	1,833	1,891	-9
1998-99	1,877	1,882	1,953	2,178	2,195	2,123	2,159	2,184	2,149	2,104	2,035	1,965	2,067	9
1999/00	1,935	2,064	2,093	2,002	1,976	1,915	1,962						1,992	-4
							PİRİNÇ	RICE						
1988-89	0,829	0,867	0,928	0,950	0,884	0,893	0,913	1,005	1,053	1,094	1,151	1,266	0,986	54
1989-90	1,300	1,312	1,304	1,216	1,189	1,155	1,153	1,149	1,142	1,101	1,065	1,058	1,179	20
1990-91	1,022	1,011	1,054	1,118	1,115	1,079	1,000	0,960	0,945	0,880	0,848	0,813	0,987	-16
1991-92	0,802	0,785	0,829	0,911	0,921	0,973	1,009	1,072	1,166	1,132	1,107	1,074	0,982	-1
1992-93	1,105	1,118	1,118	1,133	1,094	1,018	0,997	0,974	0,978	0,972	0,982	0,949	1,036	6
1993-94	0,928	0,870	0,879	0,924	0,948	0,967	1,011	1,059	1,220	1,122	1,084	1,198	1,017	-2
1994-95	1,269	1,240	1,232	1,166	1,148	1,227	1,314	1,257	1,239	1,233	1,217	1,195	1,228	21
1995-96	1,216	1,218	1,181	1,179	1,160	1,129	1,089	0,993	1,033	0,993	0,960	0,943	1,091	-11
1996-97	0,987	1,020	1,089	1,059	1,007	0,970	0,964	0,936	0,966	0,944	0,920	0,932	0,983	-10
1997-98	0,925	0,888	0,995	1,081	1,114	1,102	1,066	1,034	1,041	1,007	0,989	1,001	1,020	4
1998-99	1,003	1,027	1,033	1,040	1,096	1,056	1,045	1,044	1,029	1,075	1,061	1,087	1,050	3
1999/00	1,185	1,183	1,223	1,174	1,183	1,131	1,088						1,167	11

Kaynak: DİE verilerinden TEAE hesaplamaları
 Source: AERI calculations from SIS data.

Ek Tablo 25 - Aylar İtibariyle Yurtiçi ve Dünya Buğday Fiyatları: 1997/98-1999/00 Piyasa Yılları
Appendix Table 25 - Monthly Domestic and World Prices: 1997/98-1999/00 Market Years

	Haziran June	Temmuz July	Agustos August	Eylül September	Ekim October	Kasım November	Aralık December	Ocak January	Şubat February	Mart March	Nisan April	Mayıs Mayıs	PY Ortalaması MY Average
Yurtiçi Fiyatlar (A1 Ekmeklik) Domestic Prices (A1 Bread Wheat)	1997/98												
Ortalama Borsa fiyatı TL/Kg	31.225	30.576	33.153	35.558	39.253	41.928	43.226	45.796	45.095	45.099	47.110	48.625	40.554
Average Wholesale US\$/Kg	0,217	0,200	0,203	0,210	0,166	0,224	0,216	0,216	0,202	0,191	0,191	0,193	0,202
TMO Destekleme Alım TL/Kg Fiyatı	36.300	38.300	40.300	42.300	31.440								15.720
TMO Support Purchase US\$/Kg	0,252	0,251	0,247	0,249	0,200								0,100
U.S. No. 2 HRW (f.o.b.) US\$/Kg	0,148	0,140	0,152	0,150	0,118	0,138	0,136	0,140	0,141	0,140	0,131	0,132	0,139
Ortalama Borsa fiyatı TL/Kg	1998/99												
Average Wholesale US\$/Kg		51.312	53.687	58.081	60.837	61.191	61.060	63.344	62.979	64.437	67.570		60.450
TMO Destekleme Alım TL/Kg Fiyatı		0,191	0,196	0,210	0,218	0,207	0,198	0,197	0,184	0,179	0,178		0,196
TMO Support Purchase US\$/Kg	53.000	55.000	57.000	59.000	61.000	63000							58.000
U.S. No. 2 HRW (f.o.b.) US\$/Kg	0,210	0,211	0,212	0,215	0,221	0,226							0,216
Ortalama Borsa fiyatı TL/Kg	1999/00												
Average Wholesale US\$/Kg	72.172	67.531	68.562	82.748	91.800	91.707	92.324	95.468	98.370	100.890	100.569		80.178
TMO Destekleme Alım TL/Kg Fiyatı	0,175	0,158	0,157	0,182	0,198	0,185	0,175	0,175	0,174	0,174	0,170		0,160
TMO Support Purchase US\$/Kg	80.000	82.000	84.000										82.000
U.S. No. 2 HRW (f.o.b.) US\$/Kg	0,195	0,199	0,196										0,197
U.S. No. 2 HRW (f.o.b.) US\$/Kg	0,113	0,107	0,116	0,119	0,111	0,109	0,105	0,111	0,112	0,112	0,112	0,115	0,112

Kaynak: TMO Kayıtları ve FAO.
Source: TMO records and FAO.