

YEMLİK TAHILLAR
ARPA, MISIR

DURUM VE TAHMİN: 2000/01

Proje Ekibi

Dr.İlkay DELLAL (Proje lideri)
Hüsnü EGE

Bu raporun basım, yayım ve satış hakları
Tarımsal Ekonomi Araştırma Enstitüsü'ne aittir.
Raporun bütün hakları saklıdır. Kaynak gösterilmek
suretiyle alıntı yapılabilir.

Yemlik Tahıllar Danışma Kurulu

Devlet İstatistik Enstitüsü
Sakarya Tarımsal Araştırma Enstitüsü Müdürlüğü
Tarım İşletmeleri Genel Müdürlüğü
Tarım ve Köyişleri Bakanlığı, APK Kurulu Başkanlığı
Tarla Bitkileri Merkez Araştırma Enstitüsü
Toprak Mahsülleri Ofisi
Türkiye Yem Sanayicileri Birliği

Eylül ayında yayınlanan Yemlik Tahıllar Durum ve Tahmin raporu Yemlik Tahıllar Danışma Kurulu üyelerinden görüş alınmak suretiyle hazırlanmıştır. Raporda yer alan görüşlerin sorumluluğu yalnızca TEAE'ne ve Proje Yürütücüsüne aittir.

İletişim

Tel : (90) (312) 326 00 06 Fax : (90) (312) 322 85 31
e-mail: tarimsalens@superonline.com ilkay@aeri.org.tr hege@aeri.org.tr

İÇİNDEKİLER

ÖNSÖZ	iii
ÖZET	iv
Dünya'da Durum : 1999/2000	1
Yemlik Tahıllar	1
Dünya Üretimi Azaldı	1
Arz ve Kullanım Arttı, Stoklar Azaldı.....	1
Dünya Yemlik Tahıllar Ticareti Arttı	1
Arpa	2
Dünya Arpa İhraç Fiyatları Geriledi	2
Dünya Arpa Üretimi Azaldı	2
Arz, Kullanım ve Stoklar Azaldı	3
Dünya Arpa İthalatı Azaldı, İhracatı Arttı	3
Mısır	4
Dünya Mısır İhraç Fiyatları Geriledi	4
Dünya Mısır Üretimi Aynı Seviyede Kaldı	4
Arz, Kullanım ve Stoklar Arttı	5
Dünya Mısır Ticaretinin Arttığı Tahmin Ediliyor	5
Türkiye'de Durum : 1999/00	6
Yemlik Tahıllar	6
Yemlik Tahıllar Üretimi Azaldı	6
Yemlik Tahıllar Arz, Kullanım ve Stoklar Azaldı.....	6
Yemlik Tahıllar İthalatının ve İhracatın Azaldığı Tahmin Ediliyor	6
Arpa	7
Arpa Fiyatları Dünya Fiyatlarının Üzerinde Seyretti.....	7
Arpa Ekilen Alan, Verim ve Üretim Azaldı	7
Arpa Arz, Kullanım ve Stokların Düştüğü Tahmin Ediliyor	7
Arpa İthalatının ve İhracatın Azaldığı Tahmin Ediliyor	8
Arpa Politikaları Değişti.....	8
Mısır	9
Mısır Yurtiçi Fiyatları Dünya Fiyatlarının Üzerinde Seyretti.....	9
Mısır Ekilen Alan Azaldı, Verim ve Üretim Arttı	9
Mısır Arz, Kullanım ve Stokların Arttığı Tahmin Ediliyor	10
İthalatın ve İhracatın Arttığı Tahmin Ediliyor	10
Mısır Politikaları Değişti	11
Dünya'da Tahmin : 2000/2001	12
Yemlik Tahıllar	12
Üretimde Artış Bekleniyor	12
Arz, Kullanım ve Stokların Artacağı Öngörülüyor	12
Dünya Ticaretinin Artacağı Öngörülüyor.....	12
Arpa	12
Üretimde Artış Bekleniyor.	12
Arpa Arz ve Kullanımının Artacağı, Stokların Gerileyeceği Öngörülüyor	12
Dünya Arpa İthalatının Artacağı Öngörülüyor	12
Mısır	13
Mısır Üretiminde Azalış Bekleniyor	13
Mısır Arz ve Stoklarında Azalış, Kullanımında Artış Öngörülüyor	13
Dünya Mısır İthalatının Aynı Kalacağı Öngörülüyor	13
Türkiye'de Tahmin : 2000/2001	14
Yemlik Tahıllar	14
Yemlik Tahıllar Üretiminin Artacağı Öngörülüyor.....	14
Yemlik Tahıllar Arz ve Kullanımının Artacağı Öngörülüyor	14
Yemlik Tahıllar İthalatının ve İhracatının Gerileyeceği Öngörülüyor	14
Arpa	14
Arpa Destekleme Fiyatları Dünya Fiyatlarının Çok Üzerinde Belirlendi.....	14
Arpa Ekilen Alanın Azalacağı, Verim ve Üretim Artacağı Öngörülüyor.....	14
Arpa Arz ve Kullanımın Artacağı Öngörülüyor	14
Arpa İthalatının ve İhracatın Azalacağı Öngörülüyor	14
Mısır	15
Mısır Destekleme Alım Fiyatları Dünya Fiyatlarının Üzerinde Belirlendi	15
Mısır Ekim Alanı, Verim ve Üretim Artacağı Tahmin Ediliyor.....	15

Mısır Arz ve Kullanımın Artacağı Stokların Azalacağı Öngörülüyor	15
İthalatın ve İhracatın Aynı Kalacağı Tahmin Ediliyor.....	15

Tablolar

Tablo 1 - Dünya Yemlik Tahıllar Arz ve Kullanımı 1998/99-2000/01.....	1
Tablo 2 - Dünya Arpa Arz ve Kullanımı 1998/99-2000/01	3
Tablo 3 - Dünya Mısır Arz ve Kullanımı 1998/99-2000/01	5
Tablo 4 - Türkiye Yemlik Tahıllar Arz ve Kullanımı 1998/99-2000/01.....	6
Tablo 5 - Türkiye'de Arpa Durum ve Tahmini 1998/99-2000/01	8
Tablo 6 - Türkiye'de Mısır Durum ve Tahmini 1998/99-2000/01	10

Şekiller

Şekil 1 - Dünya Arpa İhraç Fiyatları	2
Şekil 2 - Dünya Mısır İhraç Fiyatları	4
Şekil 3 - Aylar İtibariyle Türkiye Beyaz Arpa Toptan, Destekleme ve Dünya İhraç Fiyatları	7
Şekil 4 - Aylar İtibariyle Mısır Toptan, Destekleme ve İhraç Fiyatı.....	9

Ek Tablolar

Ek Tablo 1 - Dünya Yemlik Tahıllar Arz, Kullanım ve Ticareti: 1998/99-2000/01	16
Ek Tablo 2 - Dünya Arpa Arz, Kullanım ve Ticareti: 1998/99-2000/01	17
Ek Tablo 3 - Dünya Mısır Arz, Kullanım ve Ticareti: 1998/99-2000/01	18
Ek Tablo 4 - Türkiye Yemlik Tahıllar Arz ve Kullanımı 1993/94-2000/01.....	19
Ek Tablo 5 - Türkiye'de Arpa Durum ve Tahmini: 1993/94-2000/01	19
Ek Tablo 6 - Türkiye'de Mısır Durum ve Tahmini: 1993/94-2000/01	20
Ek Tablo 7 - Türkiye de Yıllar İtibariyle Çavdar ve Yulaf Üretimi: 1989-2000.....	20
Ek Tablo 8 - Arpa ve Arpa Ürünleri İhracatı (Eşdeğer): 1992/93-1999/00.....	21
Ek Tablo 9 - Arpa ve Arpa Ürünleri İthalatı (Eşdeğer): 1992/93-1999/00	22
Ek Tablo 10 - Mısır ve Mısır Ürünleri İhracatı Miktarı (Eşdeğer): 1992/93-1999/00	23
Ek Tablo 11 - Mısır ve Mısır Ürünleri İthalatı Miktarı (Eşdeğer): 1992/93-1999/00	24
Ek Tablo 12 - Türkiye'nin Ülkelere Göre Arpa ve Arpa Ürünleri İthalatı	25
Ek Tablo 13 - Türkiye'nin Ülkelere Göre Arpa ve Arpa Ürünleri İhracatı.....	26
Ek Tablo 14 - Türkiye'nin Ülkelere Göre Mısır ve Mısır Ürünleri İthalatı	27
Ek Tablo 15 - Türkiye'nin Ülkelere Göre Mısır ve Mısır Ürünleri İhracatı	28
Ek Tablo 16 - Üç Aylık Dönemler İtibariyle Arpa Ürünleri İmalatı : 1988/89-1999/00.....	29
Ek Tablo 17 - Üç Aylık Dönemler İtibariyle Mısır Ürünleri İmalatı :1991/92-1999/00.....	29
Ek Tablo 18 - Üç Aylık Dönemler İtibariyle Karma Yem İmalatı: 1988/89-1999/00	30
Ek Tablo 19 - Türkiye de Yıllar İtibariyle Karma Yem Üretimi:1989-1999	31
Ek Tablo 20 - Seçilmiş Borsalarda Aylar İtibariyle Arpa Fiyatları: 1998/99-2000/01	31
Ek Tablo 21 - Seçilmiş Borsalarda Aylar İtibariyle Mısır Fiyatları: 1997/98-1999/00.....	32
Ek Tablo 22 - Seçilmiş Borsalarda Aylar İtibariyle Çavdar Fiyatları: 1998/99-2000/01	33
Ek Tablo 23 - Seçilmiş Borsalarda Aylar İtibariyle Yulaf Fiyatları: 1998/99-2000/01	33
Ek Tablo 24 - ABD'de Çiftçi Eline Geçen Fiyatlar :1998-2000.....	34
Ek Tablo 25 - Başlıca İhracatçı Ülkelerde Mısır İhraç Fiyatları: 1993-2000	35
Ek Tablo 26 - Başlıca İhracatçı Ülkelerde Arpa İhraç Fiyatları: 1992-2000.....	36
Ek Tablo 27 - Aylar İtibariyle Beyaz Arpa Destekleme, Toptan ve Dünya İhraç Fiyatları	37
Ek Tablo 28 - Aylar İtibariyle Mısır Destekleme, Toptan ve Dünya İhraç Fiyatları.....	38
Ek Tablo 29 - Ankara İlinde Karma Yem Fiyatları: 1994/95-1999/00	38
Ek Tablo 30 -Türkiye İlinde Karma Yem Fiyatları: 1993/94-1999/00	39

ÖNSÖZ

Türkiye'nin üzerinde yer aldığı coğrafya, tarımsal üretim bakımından risk ve belirsizliklere en fazla muhatap olan yeryüzü parçasıdır. Bu topraklarda geleceği kurgulamak, geçmişten devralınan sağlam bir bilgi envanteri kadar, disiplinli bir “**Durum ve Tahmin Çalışması**” geleneği oluşturmaya da bağlıdır.

Durum ve Tahmin çalışmaları; bir yandan onları gerçekleştiren Tarımsal Ekonomi Araştırma Enstitüsü'nün bütün diğer çalışmalarına temel teşkil edecek bilgi ve veri tabanını oluşturmasını sağlarken; diğer yandan, sektördeki gelişmeleri yakından takip edecek ilgili kişi, grup ve kuruluşları bu gelişmelerden zamanında ve doğruya en yakın olarak haberdar edip bilgilendirmeyi sağlayacaktır.

Bu çalışmalarda, içinde bulunulan yıla ait üretim, kullanım, ihracat, ithalat, fiyatlar ve yıl sonu stoklarında ortaya çıkan gerçekleştirmeler “Durum”, bir sonraki yılda muhtemel gelişmeler ise “Tahmin” adı altında sistematik olarak incelenmektedir. Bu incelemeler, şüphesiz dünyadaki gelişmelerin ışığı altında cereyan etmektedir.

Yemlik Tahıllar Durum ve Tahmin çalışmaları, başta arpa ve mısır üreticileri ve arpa ve mısıra dayalı gıda ve yem sanayiinde faaliyet gösteren girişimciler olmak üzere, yemlik tahıllarla iştigal eden tüm kesimlere yöneliktir. Bu çalışma, özellikle mısırın yüksek oranlarda kullanıldığı karma yem sanayii olmak üzere, son yıllarda gelişen mısır nişastası, mısır şurubu ve diğer mısıra dayalı sanayii ve arpaya dayalı malt ve bira sanayii üretim, iç tüketim, ithalat ve ihracatta önemini korumaktadır. Özellikle, arpa ve mısıra dayalı sanayilerde faaliyet gösteren girişimcilerin arpa ve mısır ürünleri konusunda dünyada ve ülkedeki durum ve gidişat hakkında sistematik ve güvenilir bir bilgi kaynağına sahip olmaları, içinde bulunduğumuz bilgi çağında çok önemlidir. Raporların, politika belirleyen merciler için de, yemlik tahıllarla ilgili kararları alırken yararlanabilecekleri bir kaynak olacağını umuyoruz.

Bu çalışmadaki fedakarca emekleri sebebiyle; proje ekibine, Danışma Kurulu'nda yer alan temsilcilere ve katkı sağlayan diğer uzmanlara teşekkür ederken, çalışmanın ülkemiz ve milletimiz için yararlı ve hayırlı olacağına olan inancımı belirtiyorum, saygılar sunuyorum.

Prof. Dr. Hüsnü Yusuf GÖKALP

Tarım ve Köyişleri Bakanı

Başlıca Gelişmeler :**Durum : 1999/2000**

- Dünya yemlik tahıllar üretiminin düştüğü tahmin ediliyor.
- Dünya arpa üretimi 9 milyon ton geriledi.
- Dünya arpa ihraç fiyatları gerilemeye devam etti.
- Dünya arpa ithalatının azaldığı, ihracatının arttığı tahmin ediliyor.
- Dünya mısır üretimi aynı seviyede kaldı.
- Dünya mısır ihraç fiyatları geriledi.
- Dünya mısır ticaretinin arttığı tahmin ediliyor.
- Türkiye yemlik tahıllar üretimi azaldı.
- Yurtiçi arpa ve mısır fiyatları dünya fiyatlarının üzerinde seyrediyor
- Arpa ekilen alan, verim ve üretim azaldı.
- Arpa ithalatı ve ihracatının azaldığı tahmin ediliyor.
- Mısır ekilen alan azaldı, üretim ve verim arttı.
- Mısır ithalatının 1 milyon ton olduğu tahmin ediliyor.

Tahmin : 2000/2001

- 2000/2001 piyasa yılında yemlik tahıllar üretiminde artış bekleniyor.
- Dünya arpa üretiminde artış bekleniyor.
- Dünya arpa ithalatının artacağı, mısır ithalatının aynı seviyede kalacağı öngörülüyor.
- Dünya mısır üretiminde 13 milyon tonluk bir azalış bekleniyor.
- Kötü hava koşullarından dolayı Türkiye arpa üretiminde azalış bekleniyor.
- Yurtiçi arpa ve mısır fiyatları dünya fiyatlarının üzerinde seyrediyor.
- Arpa ekilen alanın azalacağı, verim ve üretimin artacağı bekleniyor.
- Mısır ekim alanı, verim ve üretimin artacağı tahmin ediliyor.
- Arpa ticaretinin gerileyeceği ve mısır ticaretinin aynı seviyede kalacağı öngörülüyor.

Highlights :**Situation :1999/2000**

It is estimated that,

- World feed grains production decreased.
- World barley production decreased by 9 million tons.
- World barley and corn export prices are getting weak.
- World barley imports decreased, export increased in 1999/2000
- World corn production was in the same level.
- World corn trade is increasing.
- Domestic barley and corn prices are significantly above the world export prices.
- Area sown, yield and production of barley decreased.
- Barley imports and exports decreased.
- Area sown of corn decreased, yield and production increased.
- Corn imports will be 1 million tons.

Outlook :2000/2001

- World feed grains production is projected up.
- World barley production is projected up.
- World barley imports are projected up and world corn imports are in the same level.
- World corn production is projected down 9 million tons.
- Due to detrimental weather condition Turkish barley production is projected down.
- Support prices for barley and corn above the world export prices.
- Area sown of barley is projected down, production and yield of barley are projected up.
- Area sown, production and yield of corn are projected up.
- Barley trade are projected down and corn trade will be in the same level.

Dünya'da Durum : 1999/2000**Yemlik Tahıllar****Dünya Üretimi Azaldı**

Dünya yemlik tahıllar üretimi, ABD Tarım Bakanlığı'nın (USDA) Ekim 2000 tarihli tahminlerine göre, 1999/00 piyasa yılında bir önceki yıla göre 13,83 milyon ton azalarak 875,99 milyon tona düşmüştür (Tablo 1). Bu azalış daha çok başlıca ihracatçı ülkeler olan ABD, Arjantin ve Avustralya'daki üretim düşüklüğünden kaynaklanmıştır. Çin'de yemlik tahıllar üretiminin ise 1999/00 piyasa yılında, bir önceki piyasa yılına kıyasla yaklaşık 6 milyon tonluk bir azalışla 138,63 milyon tona düştüğü tahmin edilmektedir. Diğer yandan ABD de 1999/00 piyasa yılında bir önceki

yıla göre 8 milyon tonluk bir azalış görülmesine rağmen BDT'de 2 milyon, Rusya'da 3 milyon tonluk artış beklenmektedir (Ek Tablo 1).

Dünya Gıda ve Tarım Örgütü'nün (FAO) Eylül 2000 tahminine göre 1999/00 yılında dünya yemlik tahıllar üretiminin 882 milyon ton olduğu tahmin edilmektedir. International Grain Council (IGC) 1999/00 yılında üretimin bir önceki yıla göre 12 milyon ton azalarak 880 milyon tona gerilediğini tahmin etmektedir.

Tablo 1 - Dünya Yemlik Tahıllar Arz ve Kullanımı : 1998/99 - 2000/01**Table 1 - World Feed Grains Supply and Use : 1998/99 - 2000/01**

	1998/99	1999/00 (Tahmin) (Estimated)	2000/01 (Öngörü) Projected	
ARZ		Milyon ton	mmt	SUPPLY
Başlangıç Stokları	147,88	170,44	165,48	Beginning Stocks
Üretim	889,82	875,99	862,98	Production
İthalat	108,37	112,17	111,39	Imports
Toplam Arz	1146,07	1158,6	1139,85	Total Supply
KULLANIM				DISAPPEARANCE
Yem	570,76	580,55	587,37	Feed
Toplam Yurtiçi Kullanım	867,25	880,96	887,29	Domestic Use
İhracat	107,43	116,34	115,28	Exports
Toplam Kullanım	974,68	997,3	1002,57	Total Disappearance
Bitiş Stokları	170,44	165,48	141,17	Ending Stocks
		Yüzde (percentage)		
Yem/T.Yurtiçi Kullanım Oranı	65,81	65,90	66,20	Feed/T.Dom. Use Ratio

Kaynak : Ek Tablo 1

Source : Appendix Table 1

Arz ve Kullanım Arttı, Stoklar Azaldı

Dünya yemlik tahıllar arzı USDA'ya göre 1999/00 piyasa yılında, bir önceki yıla göre yaklaşık 12,5 milyon ton artış göstererek 1.159 milyon tona yükselmiştir. Dünya yemlik tahıllar kullanımı da, 1999/00 de bir önceki piyasa yılına kıyasla yaklaşık 23 milyon tonluk bir artışla 997,3 milyon tona yükselmiştir. Diğer yandan 1998/99 piyasa yılında %65,8 olan dünya yem/yurtiçi kullanım oranı, 1999/00'de hemen hemen aynı seviyede kalmıştır (%65,9). Arz ve kullanımdaki bu gelişmelere bağlı olarak dünya yemlik tahıllar stoklarının 1999/00 yılında bir önceki yıla göre 5 milyon ton azalarak

165,48 milyon tona düşeceği tahmin edilmektedir (Tablo 1).

Dünya Yemlik Tahıllar Ticareti Arttı

USDA'ya göre 1998/99 piyasa yılında 108,37 milyon ton olarak gerçekleşen dünya yemlik tahıllar ithalatının 1999/00 de 3,8 milyon tonluk bir artışla 112,17 milyon tona yükseldiği tahmin edilmektedir. Bu artışın asıl kaynağını daha çok Güneydoğu Asya ve Güney Kore'nin ithalat artışları oluşturmaktadır. Diğer yandan AB, Japonya ve Çin'de ithalatın gerilemeye devam ettiği tahmin edilmektedir (Ek Tablo 1). FAO'nun son tahminleri

1999/00 piyasa yılında dünya yemlik tahıllar ithalatının bir önceki yıla göre 8 milyon ton artarak 101 milyon tona yükseldiğini belirtmektedir. International Grain Council ise dünya yemlik

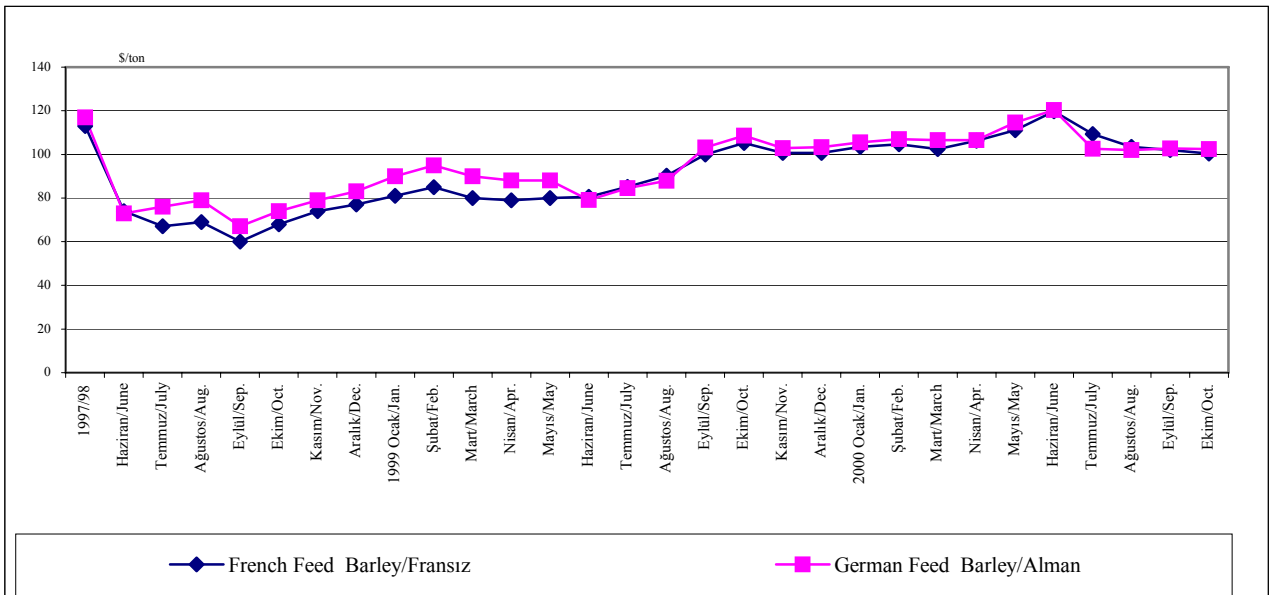
tahıllar ticaretinin 1999/00 yılında bir önceki yıla göre 9 milyon ton artarak 104 milyon tona yükseldiğini tahmin etmektedir.

Arpa

Dünya Arpa İhraç Fiyatları Geriledi

Dünya arpa ihraç fiyatlarının uzun dönemli gelişimine bakıldığında, 1997/98 piyasa yılından itibaren artan üretim ve dünya arpa talebinin azalması dolayısıyla fiyatlar devamlı bir düşüş göstermiştir. 1997 yılı Temmuz ayı ile 1998 Mayıs ayı arasındaki fiyat farkı 46 dolar olmuş ve 1998 yılı Eylül ayında Fransız yemlik arpa fiyatı 1992 yılından beri en düşük düzey olan 60 \$/ton'a inmiştir. Bu aydan itibaren artmaya başlayan

fiyatlar 1999 yılı Şubat ayında 85 \$/ton'a yükselmiş ve sonraki iki ayda tekrar düşme eğilimine girmiştir. Bu düşüş 1999 Haziran ayına kadar devam etmiş, bu aydan sonra yine yükselme eğilimine girmiş ve 2000 yılı Haziran ayında 120\$/ton olarak en yüksek seviyesine ulaşmıştır. Temmuz ayından itibaren ise düşmeye başlamıştır (Şekil 1).



Şekil 1 – Dünya Arpa İhraç Fiyatları

Figure 1 – World Barley Import Prices

Dünya Arpa Üretimi Azaldı

USDA'nın son tahminleri, dünya arpa üretiminin 1999/00 piyasa yılında bir önceki yıla kıyasla yaklaşık 9 milyon tonluk bir azalışla 127,582 milyon tona gerilediğini göstermektedir. Bu azalış

daha çok AB, ABD ve Avustralya'daki 6 milyon tonluk üretim düşüklüğünden kaynaklanmaktadır (Ek Tablo 2).

Tablo 2 - Dünya Arpa Arz ve Kullanımı

Table 2 - World Barley Supply and Use

	1998/99	1999/00 (Tahmin) (Estimated)	2000/01 (Öngörü) (Projected)	
ARZ		Milyon ton	mmt	SUPPLY
Başlangıç Stokları	31.788	30.251	24.557	Beginning Stocks
Üretim	136.760	127.582	132.707	Production
İthalat	22.084	21.102	22.328	Imports
Toplam Arz	190.632	178.935	179.592	Total Supply
KULLANIM				DISAPPEARANCE
Yem	97.031	90.885	92.333	Feed
Toplam Yurtiçi Kullanım	138.808	133.276	135.056	Domestic Use
İhracat	21.338	22.214	23.418	Exports
Toplam Kullanım	160.146	155.490	158.474	Total Disappearance
Bitiş Stokları	30.251	24.557	22.208	Ending Stocks
		Yüzde(%)		
Stok/ Kullanım Oranı	18,89	17,78	14,01	Stock/Use Ratio
Yem/T.Yurtiçi Kullanım Oranı	69,90	68,19	68,37	Feed/T.Dom. Use Ratio

Kaynak : Ek Tablo 2

Source : Appendix Table 2

Arz , Kullanım ve Stoklar Azaldı

Üretimdeki büyük düşüşten dolayı dünya arpa arzı 1999/00 piyasa yılında bir önceki yıla kıyasla yaklaşık 12 milyon tonluk bir azalışla 178,9 milyon tona gerilemiştir. Dünya arpa kullanımının ise 1999/00 piyasa yılında bir önceki yıla göre 4,7 milyon tonluk bir azalışla 155,49 milyon tona gerilediği tahmin edilmektedir. 1998/99'de %69,90 olan yem/yurtiçi kullanım oranı 1999/00 yılında %68,18'e düşmüştür. Dünya arpa arzının, kullanımdan oransal olarak daha az düşmesinden dolayı stok/kullanım oranı düşmüştür. 1998/99 piyasa yılında %18,89 olan stok/kullanım oranı 1999/00 yılında %15,79'a gerilemiştir.

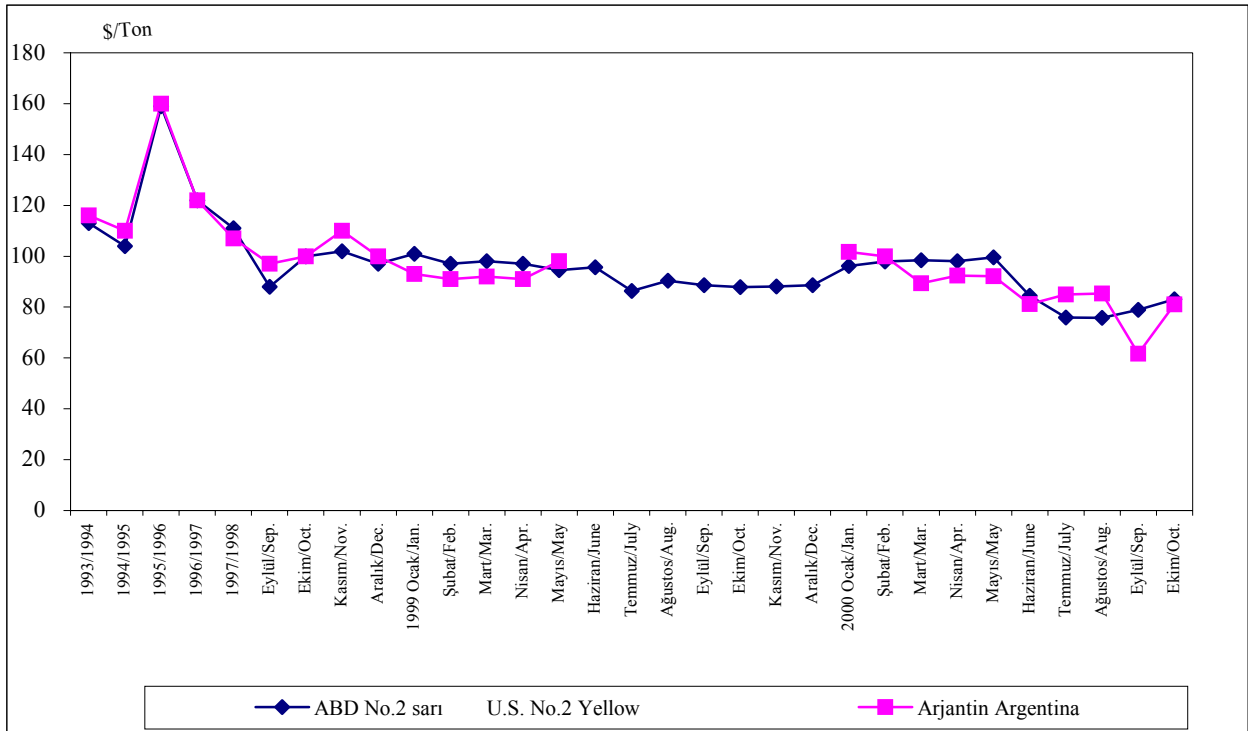
Dünya Arpa İthalatı Azaldı, İhracatı Arttı

1998/99 piyasa yılında 22,08 milyon ton olan dünya arpa ithalatı 1999/00 piyasa yılında yaklaşık 1 milyon ton azalarak 21,1 milyon tona gerilemiştir. Bunun nedeni, başlıca ithalatçı ülkelerden Suudi Arabistan'ın arpa ithalatını 1,3 milyon ton azaltmasıdır. Diğer yandan 1999/00 piyasa yılında Dünya arpa ihracatı 876 bin ton artarak 22,2 milyon tona ulaşmıştır. Başlıca ihracatçı ülkelerden AB, arpa ihracatını yaklaşık 3 milyon ton arttırırken, Avustralya 1,2 milyon ton azaltmıştır (Ek Tablo 2).

Mısır**Dünya Mısır İhraç Fiyatları Geriledi**

Dünya mısır ihraç fiyatlarının uzun dönemli gelişimine bakıldığında, 1993/94-1994/95 piyasa yılları arasında düşük seviyelerde seyrettiği ve 1995/96 piyasa yılında ise üretimin gerilemesine bağlı olarak bir önceki yıla göre %53 artarak 159-160 \$/tona çıktığı görülmektedir. Üretiminin rekor düzeye eriştiği 1996/97 piyasa yılının başlamasıyla birlikte fiyatlar düşmeye başlamış, 1997/98 yılında da Doğu Asya'daki mali krizden dolayı başlıca mısır ithalatçısı olan ülkelerin talebi kısımasıyla fiyatlar düşmeye devam etmiştir. 1998 Eylül ayında

U.S. No.2 Yellow mısır fiyatı 1993 yılından beri en düşük düzeyi olan 88 \$/ton olmuştur. (Şekil 2). Bu aydan itibaren mısır fiyatlarında hafif yükselmeler olsa da, düşme eğilimi devam etmiş, 1999 Temmuz'dan başlayarak 80-90 \$/ton civarlarında seyretmiş, Mayıs 2000'de 100\$/tona yükselse de, Eylül ayında 1993 yılından beri en düşük seviye olan Arjantin mısırında 62 \$/ton'a, ABD No.2 sarı mısırında Temmuz ayında 76 \$/ton'a kadar gerilemiştir.

**Şekil 2 – Dünya Mısır İhraç Fiyatları****Figure 2 – World Corn Import Prices****Dünya Mısır Üretimi Aynı Seviyede Kaldı**

USDA'nın son tahminleri dünya mısır üretiminin 1999/00 piyasa yılında da bir önceki piyasa yılındaki 605 milyon tonluk seviyesini koruduğunu tahmin etmektedir. (Tablo 3). Çin'de 1998/99 piyasa yılında 132,95 milyon ton olan üretim yaklaşık 5 milyon tonluk bir azalışla 1999/00 yılında 128,08 milyon tona gerilediği tahmin edilmektedir. En büyük üretici ülke olma konumundaki ABD de üretimin 1999/00 yılında 14 milyon tonluk bir artışla 247,9 milyon tona yükselmesi beklenmektedir. Diğer yandan başlıca

ihraçatçı ülkelerden Arjantin'de mısır üretiminin 1999/00 piyasa yılında yaklaşık 2,7 milyon tonluk bir artışla 16,2 milyon tona yükseldiği ve yine başlıca ihracatçı ülkelerden olan Güney Afrika'da üretimin 2,8 milyon tonluk bir artışla 10,58 milyon tona yükseldiği tahmin edilmektedir. Başlıca ithalatçı ülkelerden Avrupa Birliği'nde 1999/00 piyasa yılında üretimin yaklaşık 2 milyon ton artarak 37,22 milyon tona yükselmesi beklenmektedir. (Ek Tablo 3).

Tablo 3 - Dünya Mısır Arz ve Kullanımı

Table 3 - World Corn Supply and Use

	1998/99	1999/00 (Tahmin) (Estimated)	2000/01 (Öngörü) Projected	
ARZ		Milyon ton	mmt	SUPPLY
Başlangıç Stokları	98,09	122,92	125,62	Beginning Stocks
Üretim	605,55	605,3	592,36	Production
İthalat	75,55	78,54	78,95	Imports
Toplam Arz	779,19	806,76	796,93	Total Supply
KULLANIM				DISAPPEARANCE
Yem	401,96	420,39	429,37	Feed
Toplam Yurtiçi Kullanım	580,72	602,6	612,68	Domestic Use
İhracat	75,51	81,51	81,11	Exports
Toplam Kullanım	656,23	684,11	693,79	Total Use
Bitiş Stokları	122,92	125,62	105,29	Ending stocks
		Yüzde (%)		
Stok/ Kullanım Oranı	18,73	18,36	15,18	Stock/Use Ratio
Yem/T.Yurtiçi Kullanım Oranı	69,22	69,76	70,08	Feed/T.Dom. Disappearance Ratio

Kaynak : Ek Tablo 3

Source : Appendix Table 3

Arz, Kullanım ve Stoklar Arttı

Dünya mısır arzı, üretimin aynı kalmasına rağmen Dünya stoklarındaki artış nedeniyle 1999/00 piyasa yılında bir önceki yıla göre 27,6 milyon ton artmıştır. USDA tahminlerine göre 1998/99 piyasa yılında 779,19 milyon ton olan dünya mısır arzı 1999/00 piyasa yılında 806,76 milyon tona yükselmiştir. Dünya mısır kullanımı ise 1998/99 piyasa yılında 656,23 milyon ton iken 1999/00 de 27,88 milyon tonluk bir artışla 684,11 milyon ton olmuştur (Tablo 3). Diğer yandan 1998/99 piyasa yılında %69,22 olan yem/yurtiçi kullanım oranı 1999/00 de %69,76'ya yükselmiştir. Dünya mısır stok/kullanım oranı 1998/99 piyasa yılında %18,73

iken 1999/00'de de hemen hemen aynı seviyesinde kalmıştır (% 18,36).

Dünya Mısır Ticaretinin Arttığı Tahmin Ediliyor

1998/99 piyasa yılında 75,55 milyon ton olan Dünya mısır ithalatının 1999/00 de 2,99 milyon tonluk bir artışla 78,54 milyon tona yükseldiği tahmin edilmektedir. Başlıca mısır ithalatçısı ülkeler olan AB, Güneydoğu Asya ve Güney Kore mısır ithalatlarını artırırken, Japonya ve Meksika da ithalat düşmüştür.

Türkiye'de Durum : 1999/00**Yemlik Tahıllar****Yemlik Tahıllar Üretimi Azaldı**

DİE'nin en son tahminlerine göre 1998/99 yılında 10,737 milyon ton olan Türkiye Yemlik Tahıllar Üretimi, 1,176 milyon tonluk bir azalışla 1999/00'de

9,561 milyon tona gerilediği tahmin edilmektedir (Tablo 4).

Tablo 4 - Türkiye Yemlik Tahıllar Arz ve Kullanımı : 1998/99-2000/01**Table 4 : Feed Grains Supply and Use in Turkey : 1998/99-2000/01**

	1998/99	1999/00	2000/01	
	(Tahmin)	(Öngörü)		
	(Estimated)	(Projected)		
ARZ	Bin Ton (Thousand metric tons)			
Başlangıç Stokları	2.308	2.014	1.915	Beginning Stocks
Üretim 1/	10.737	9.561	10.162	Production
İthalat	1.198	1.060	1.050	Imports
Toplam arz	14.243	12.635	13.127	Total Supply
KULLANIM	Bin Ton (Thousand metric tons)			DISAPPEARANCE
Yem 1/	8.862	8.515	9.032	Feed 1/
Toplam Yurtiçi 1/	10.946	10.562	11.210	Total domestic use 1/
İhracat	1.283	158	108	Exports
Toplam Kullanım	12.229	10.720	11.318	Total Disappearance
Yılsonu Stokları	2.014	1.915	1.809	Ending Stocks
	Yüzde (%)			
Yem/Toplam Yurtiçi Kullanım Oranı	80,96	80,62	80,57	Feed/T. Domestic Use Ratio
Stok / Kullanım Oranı	16,47	17,86	15,98	Stock/Use Ratio

Kaynak: Ek Tablo 4, 5 ve 6

Source : Appendix Tables 4, 5 and 6.

1/ Çavdar ve yulaf üretimleri dahil edilmiş ve tamamen yem olarak kullanımları esas alınmıştır.

1/ Rye and oat production are included and they are based on using them as feed

Yemlik Tahıllar Arz, Kullanımı ve Stoklar Azaldı

1999/00 piyasa yılında Türkiye yemlik tahıllar arzının bir önceki piyasa yılına göre 1,608 milyon tonluk bir azalışla 12,635 milyon tona düştüğü tahmin edilmektedir. Türkiye yemlik tahıllar kullanımının ise 1999/00 piyasa yılında bir önceki yıla göre 1,509 milyon tonluk bir azalışla 10,720 milyon tona düşeceği beklenmektedir. Diğer yandan yem/yurtiçi kullanım oranı 1998/99 piyasa yılında %80,96 iken 1999/00 yılında %80,62'ye düştüğü tahmin edilmektedir. Yıl sonu stokları 1999/00 piyasa yılında bir önceki yıla göre yaklaşık 99 bin

ton azalarak 1,915 milyon tona gerilemesi beklenmektedir (Tablo 4).

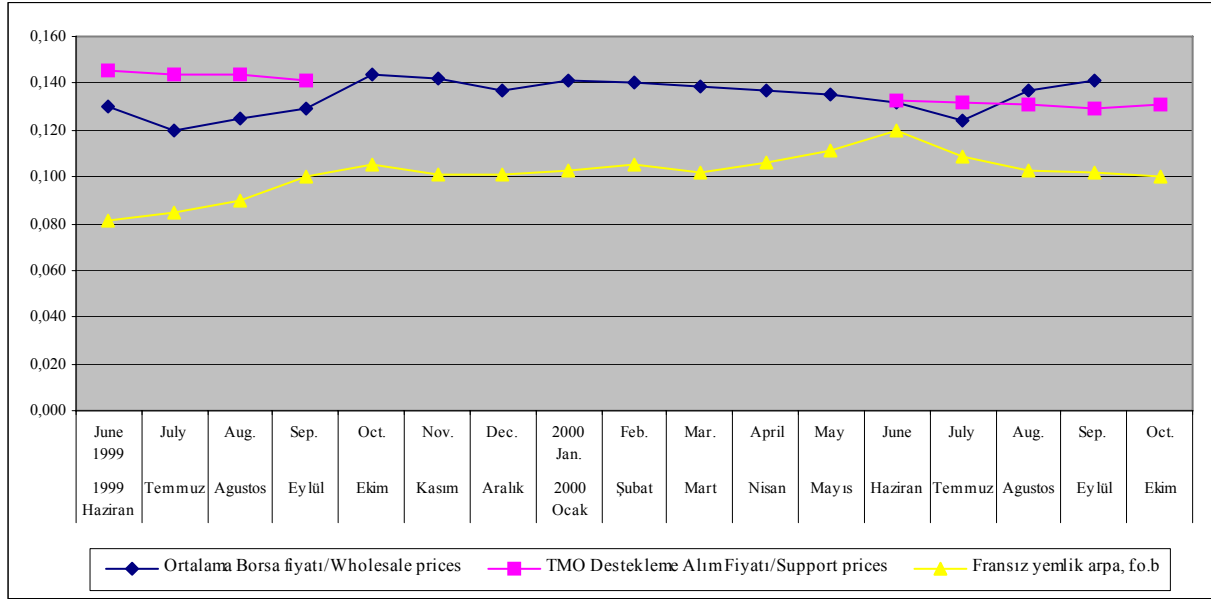
Yemlik Tahıllar İthalatının ve İhracatın Azaldığı Tahmin Ediliyor

1999/00 piyasa yılında yemlik tahıllar ithalatının bir önceki yıla göre 138 bin tonluk bir azalışla 1,060 milyon tona düştüğü tahmin edilmektedir. Diğer yandan 1998/99 piyasa yılında 1,283 milyon ton olan yemlik tahıllar ihracatının 1999/00 yılında 158 bin tona düşeceği beklenmektedir (Tablo 4).

Arpa**Arpa Fiyatları Dünya Fiyatlarının Üzerinde Seyretti**

1999/00 piyasa yılı Haziran ayında TMO'nun destekleme alım fiyatı 60.000 TL/Kg (146 \$/Ton) iken aynı tarihte tahıl borsalarında ortalama fiyat 53.614 TL/Kg (130 \$/Ton) olarak gerçekleşmiştir. Yine aynı tarihte Fransız yemlik arpa f.o.b. fiyatı ise 81 \$/Ton idi. Bu ayda yurtiçi fiyatların dünya fiyatının yaklaşık iki katı olarak gerçekleştiği görülmektedir. Yıl boyunca ortaya çıkan gelişmelere bağlı olarak yurtiçi fiyatlar, dünya

fiyatlarının üzerinde seyretmiştir. TMO Ekim 1999'dan, Haziran 2000'e kadar alım yapmamıştır. Bu tarihler arasında yurtiçi borsa fiyatları yine dünya fiyatlarından daha yüksekte gerçekleşmiştir. Haziran ayında Borsa fiyatı ile Fransız yemlik arpa f.o.b. ihrac fiyatı arasındaki fark azalmış ve bu aydan itibaren TMO'nun alım yapmaya başlamasıyla yurtiçi ve Dünya fiyatları arasındaki fark tekrar açılmaya başlamıştır (Şekil 3).



Şekil 3 - Aylar İtibariyle Türkiye Beyaz Arpa Toptan, Destekleme ve Dünya İhrac Fiyatları
Figure 3 – Monthly Turkish Barley Wholesale, Support and World Barley Export Prices

Arpa Ekilen Alan, Verim ve Üretim Azaldı

1999/00 piyasa yılında arpa ekilen alanda bir önceki yıla göre 120 bin hektarlık bir azalış olmuştur. Son yıllarda destekleme fiyatlarının düşük tutulması ve kötü hava koşullarından dolayı hasat edilemeyen alanların artması bu azalışa bir sebep olarak gösterilebilir. Verimde 1994/95 yılından itibaren gözlenen istikrarlı artış, 1998/99 yılında gerçekleşen 2387 Kg/Ha'lık verim ile cumhuriyet tarihinden beri en yüksek verim olarak rekor bir seviyeye yükselmiştir. DİE'nin son

tahminine göre ise, bu yılda ülkemiz genelinde görülen kötü hava koşullarına bağlı olarak 1999/00 yılında üretim bir önceki yıla göre 1,3 milyon ton azalış göstererek 7,7 milyon tona, verim ise 2110 kg/ha'a gerilemiştir. (Tablo 5).

Arpa Arz, Kullanım ve Stokların Düşüğü Tahmin Ediliyor

1999/00 piyasa yılında toplam arpa arzının yaklaşık 1,623 milyon tonluk bir azalışla 8,518 milyon tona düştüğü tahmin edilmektedir.

Tablo 5 - Türkiye'de Arpa Durum ve Tahmini: 1998/99-2000/01
Table 5 - Barley Supply and Use in Turkey : 1998/99-2000/01

	1998/99	1999/00 (Tahmin)	2000/01 (Öngörü)	
	Bin Hektar (thousand hectares)			
Ekilen Alan	3.770	3.650	3.550	Area sown
	Kg/ha			
Verim	2.387	2.110	2.254	Yield (production/area sown)
ARZ	Bin Ton (thousand metric tons)			SUPPLY
Üretim	9.000	7.700	8.000	Production
Kayıp ve Zıyan	990	847	880	Loss and Waste
Net Üretim	8.010	6.853	7.120	Net Production
İthalat	217	60	50	Imports
1 Haziran Stokları	1.914	1.605	1.487	Beginning Stocks
Toplam Arz	10.141	8.518	8.657	Total Supply
KULLANIM				DISAPPEARANCE
Malt	180	190	195	Malt
Tohum	754	730	710	Seed
Toplam Yem	6.345	5.962	6.260	Total Feed
Toplam Yurtiçi	7.279	6.882	7.165	Total Domestic Use
İhracat	1.257	150	100	Exports
Toplam Kullanım	8.536	7.032	7.265	Total Disappearance
YIL SONU STOKLARI				ENDING STOCKS
Toplam Stoklar	1.605	1.487	1.392	Total
TMO Stokları	150	150	100	TMO Stocks
TMO Alımları	1.915	820	510	TMO Purchases
	Yüzde (%)			
Stok/Kullanım oranı	18,8	21,1	19,2	Stock-Use Ratio
Yem/T.Yurtiçi Kullanım Oranı	87,2	86,6	87,4	Feed-T. Domestic Use Ratio
FİYATLAR				PRICES
Çiftçinin Eline Geçen (TL/Kg)	38.000	58.000	78.000	Received by Farmers
TMO Destekleme Alım (TL/Kg)	39.750	60.000	81.600	Support Price (TL/Kg)
TMO Destekleme Alım (\$/Kg)	0,152	0,145	0,133	Support Price (US \$/Kg)

Kaynak : Ek Tablo 5

Source : Appendix Table 5

Toplam yem kullanımının yaklaşık 383 bin tonluk bir azalışla 5,962 milyon tona düşmesi beklenmektedir. Malt üretimi için kullanılan arpa miktarının, bir önceki yıla göre 10 bin ton artışla 190 bin tona yükseldiği tahmin edilmektedir. Diğer yandan arpa ihracatı bir önceki yıla göre yaklaşık 1,107 milyon ton azalışla 150 bin ton olacağı tahmin edilmektedir. Bu beklentilerin ışığı altında arpa kullanımının 1999/00 yılında bir önceki yıla göre yaklaşık 1,504 milyon ton azalarak 7,032 milyon tona düşeceği tahmin edilmektedir. Yem olarak arpa kullanımının toplam yurtiçi kullanımdaki payı %86,6'ya gerileyeceği tahmin edilmektedir.

Diğer yandan 1997/98 piyasa yılında alım politikasından dolayı biriken stokların eritilmesi için TMO 1,045 milyon tonluk bir arpa ihracatı gerçekleştirmiştir. Arpa ürünleri (arpa eşdeğeri) ihracatı ise yıllara göre dalgalı bir seyir izlemektedir (Ek Tablo 8).

Arpa Politikaları Değişti

Destekleme alım fiyatları Beyaz Arpa için 60.000 TL, Siyah ve Çakır Arpa için 56.000 TL olarak açıklandı. Bu fiyatlara Temmuz, Ağustos ve Eylül ayları için 1.250 TL/Kg ilave yapıldı. Beyaz arpanın 60.000 TL'lik destekleme alım fiyatı, geçen

Arpa İthalatının ve İhracatının Azaldığı Tahmin Ediliyor

1999/00 piyasa yılında arpa ithalatının (arpa eşdeğeri) bir önceki yıla göre 157 bin ton azalarak 60 bin tona düşeceği tahmin edilmektedir. Bu ithalatın içinde arpanın (işlenmemiş) payının 40 bin ton dolayında olduğu tahmin edilmektedir. Bu durum daha çok malt için kullanılan arpanın büyük miktarda yurtiçinden karşılandığını göstermektedir. Malt ithalatının bir önceki yıla göre arttığı, viski ve bira ithalatının ise düştüğü gözlenmektedir.

yılın aynı ayı için 39.750 TL olan destekleme alım fiyatına göre nominal olarak %34 artış ve dolar cinsinden ise %4'lük bir artış göstermiştir. TMO 1999/00 piyasa yılında geçen yıl olduğu gibi dünya fiyatlarının üzerinde yüksek destekleme fiyatıyla 820 bin tonluk arpa alımı yapmıştır.

1999/00 yılında TMO yaptığı daha çok iç piyasaya yönelik alım yaptı. İç piyasada ise özellikle yem sanayicilerine yönelik olmak üzere vadeli satışlara devam etti.

1998 Eylül ayında tohumluk dışındaki arpa ithalatından alınan gümrük vergisi %20'den %50'

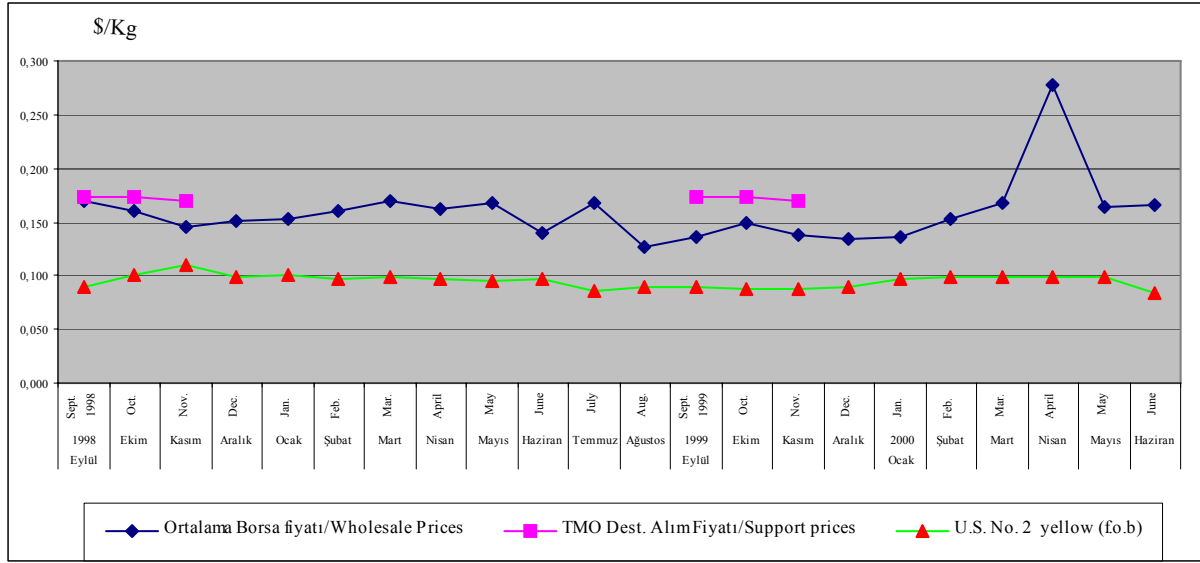
ye ve Kasım ayında da %50'den %85'e yükseltilmiştir. Bu oran halen uygulanmaktadır.

Mısır

Mısır Yurtiçi Fiyatları Dünya Fiyatlarının Üzerinde Seyretti

1999/00 piyasa yılı Eylül ayında TMO'nun destekleme alım fiyatı 68.000 TL/Kg (150 \$/Ton) iken aynı tarihte tahıl borsalarında ortalama fiyat 61.620 TL/Kg (136 \$/Ton) olarak gerçekleşmiştir. Yine aynı tarihte US.2 yellow mısır (f.o.b) ihraç fiyatı 89 \$/Ton'dur. Bu ayda yurtiçi fiyatlar, dünya fiyatlarının yaklaşık iki katı olarak gerçekleşmiştir.

Destekleme mısır alımlarının yapıldığı sonraki üç ayda Borsa fiyatları, destekleme alım fiyatlarına yaklaşmış ve bu aydan sonra 1999/00 piyasa yılında destekleme alımı yapılmamıştır. 1999/00 piyasa yılında da yurtiçi fiyatlar dünya fiyatlarının üzerinde olan seviyesini sürdürmüştür (Şekil 4).



Şekil 4 - Aylar İtibariyle Mısır Toptan, Destekleme ve İhraç Fiyatı
Figure 4 – Monthly Turkish Corn Wholesale, Support and World Export Prices

Mısır Ekilen Alan Azaldı, Verim ve Üretim Arttı

1998/99 piyasa yılında 550 bin hektar olan mısır ekim alanı 1999/00'de 32 bin hektar azalarak 518 bin hektara geriledi. Diğer yandan hibrit mısır tohumluğu kullanımının artmasından ve hava koşullarının iyi gitmesinden dolayı verim hektar

başına 258 kg artarak 4.400 Kg/Ha'a yükseldi. Üretim ise ekim alanlarının azalmasına rağmen verim artışı nedeniyle 2,3 milyon ton seviyesinde kaldı. (Tablo 6).

Tablo 6. Türkiye'de Mısır Durum ve Tahmini: 1998/99-2000/01 a/
Table 6. Turkey Corn Supply and Use : 1998/99-2000/01 a/

	1998/99	1999/00 Tahmin (Estimated)	2000/01 Öngörü (Projected)	
	Bin Hektar (thousand hectares)			
Ekilen Alan	550	518	544	Area Sown
	Kg/Ha			
Verim	4.182	4.440	4.779	Yield
	Bin Ton (thousand metric tons)			
ARZ				SUPPLY
Üretim	2.300	2.300	2.600	Production
Kayıplar	115	115	130	Loss and Waste
Net Üretim	2.185	2.185	2.470	Net Production
İthalat b/	981	1.000	1.000	Imports b/
Başlangıç Stokları	398	413	432	Beginning Stocks
Toplam Arz	3.564	3.598	3.902	Total Supply
KULLANIM				DISAPPEARANCE
Tohum	14	13	14	Seed
Yem	1.975	2.030	2.200	Feed
Gıda	1.136	1.114	1.260	Food
Toplam Yurtiçi	3.125	3.157	3.473	Total Domestic Use
İhracat c/	26	8	8	Exports c/
Toplam Kullanım	3.151	3.165	3.481	Total Disappearance
YIL SONU STOKLARI				ENDING STOCKS
Toplam Stoklar	413	432	421	Total
TMO Stokları d/	14	50	50	TMO Stocks d/
TMO Alımları e/	646	388	250	TMO Purchases e/
Stok/Kullanım Oranı (%)	13,10	13,66	12,09	Stock/Use Ratio
Yem Kullanım Oranı (%)	63,20	64,30	63,34	Feed-Total Domestic Use Ratio
FİYATLAR				PRICES
Çiftçinin Eline Geçen (TL/Kg)	45.000	60.000	89.000	Received by Farmers (TL/kg)
TMO Destekleme Alım (TL/Kg)	47.700	68.000	91.800	Support Price (TL/Kg)
TMO Destekleme Alım (\$/Kg)	0,189	0,165	0,142	Support Price (\$/Kg)

a/ Piyasa yılı 1 Eylül-31 Ağustos. b/ Mısır ve Mısır Ürünleri Eşdeğeri. c/ Mısır ve mısır tohumluğu eşdeğeri. d/ 2000/01 yılı TEAE tahminidir. e/ 2000/01 yılı TEAE tahminidir

a/ Marketing year 1 September- 31 August. b/ Corn and Corn Products Equivalent. c/ Corn and Corn Seed Equivalent. d/ 2000/01 AERI estimate
e/ 2000/01 AERI estimate

Kaynak: DİE, Yem Sanayicileri Birliği, TEAE
Source: SIS, Feeds Industry Unions, AERI.

Mısır Arz, Kullanım ve Stokların Arttığı Tahmin Ediliyor

Mısır arzının 1999/00 piyasa yılında 34 bin ton artarak 3,598 milyon tona yükseldiği tahmin edilmektedir (Tablo 6). Kanatlı hayvanların beslenmesinde kullanılan karma yeme olan talebin bu sektörü canlandırması nedeniyle karma yem üretiminde kullanılan mısırın yaklaşık 55 bin ton artarak 1999/00 yılında 2,030 milyon tona yükseldiği tahmin edilmektedir. Gıda olarak kullanılan mısırın 22 bin tonluk bir azalışla 1,114 milyon tona düştüğü tahmin edilmektedir. Mısırın gıda sanayinde özellikle mısır nişastası (Ek Tablo 17) üretiminde ve son yıllarda mısır şurubu ve diğer unlu gıda üretiminde kullanımı giderek artmaktadır. Bu beklentilerin ışığı altında toplam mısır

kullanımının 32 bin ton artarak 3,157 milyon tona yükselmesi beklenmektedir. Diğer yandan 1999/00 yılında yem/yurtiçi kullanım oranının yüzde 63,2'den, yüzde 64,3'e çıktığı, stok/kullanım oranının ise yüzde 13,1'dan, yüzde 13,7'ye yükseldiği tahmin edilmektedir. Son yıllarda artan mısır ve mısır ürünleri ithalatının (mısır eşdeğeri) kullanımın üzerinde ithal edilmesinden dolayı stoklar artmış ve 1999/00 yılı sonunda stoklar bir önceki yıla göre yaklaşık 15 bin ton artarak 413 bin tona yükselmiştir (Tablo 6).

İthalatın ve İhracatın Arttığı Tahmin Ediliyor

1999/00 piyasa yılında mısır ve mısır ürünleri (mısır eşdeğeri) ithalatının 981 bin tondan 1 milyon tona yükseldiği tahmin edilmektedir. Mısır

(işlenmemiş) ithalatı özellikle artan yem ihtiyacını karşılamak için 1994/95 piyasa yılından itibaren büyük miktarlara ulaşmıştır. Mısır tohumluğu ithalatının artan hibrit tohum talebinden dolayı artması beklenilmektedir.

Mısır nişastası (mısır eşdeğeri) ithalatının yıllar itibariyle artan bir trende sahip olduğu gözlenmektedir. 1994/95 piyasa yılında yaklaşık 38 bin ton olan mısır nişastası ithalatı, 1999/00 piyasa yılının ilk 7 ayında 43 bin ton olarak gerçekleşmişti. Tatlı mısır, mısır unu ve unlu mamulleri de içeren diğer mısır ürünleri ithalatı (mısır eşdeğeri) yıllar itibariyle yaklaşık 1-2 bin ton arasında değişmektedir. 1999/00 piyasa yılında bu miktarların değişmeyeceği tahmin edilmektedir. 1993/94 yılında 125 bin ton gibi son yılların en yüksek rakamına ulaşan mısır (işlenmemiş) ihracatı son yıllarda 3-6 bin ton arasında değişmektedir.

Mısır tohumluğu ihracatı 2-3 bin ton civarındadır. 1998/99 yılında gerçekleşen 9.973 ton mısır nişastası ihracatı, 1999/00 piyasa yılının ilk yarısında 9702 tona yükselmiştir (Ek Tablo 10).

Mısır Politikaları Değişti

1999/00 piyasa yılında mısır destekleme alım fiyatları, dünya fiyatlarının üzerinde, fakat dolar bazında bir önceki yıla göre daha düşük açıklandı.

1998/99 yılında 646 bin tonluk alım yapan TMO, 1999/00 piyasa yılında 380 bin ton mısır aldı. Arpada olduğu gibi yılın yarısından itibaren iç piyasaya vadeli satışlara devam etti TMO 1999/00 piyasa yılı Mayıs ayında GSM-102 kredileriyle ABD'den 155 bin ton Mısır ithal etti. 1999 Eylül ayında %50'ye yükselen gümrük vergisi, 2000 Mayıs ayında %30'a düşürüldü. Temmuz ayında ise bu oran tekrar %50'ye yükseltildi.

Dünyada Tahmin:2000/01

Yemlik Tahıllar

Üretimde Artış Bekleniyor

USDA'nın Ekim 2000 projeksiyonları, 2000/01 piyasa yılında dünya yemlik tahıllar üretiminin 1999/00 yılına kıyasla yaklaşık 13 milyon tonluk bir azalışla 862,98 milyon ton olacağını öngörmektedir (Tablo 1). Bu azalış daha çok Arjantin, Doğu Avrupa, Kanada ve Güney Afrika için öngörülen üretim azalışlarından kaynaklanacağı beklenmektedir. FAO'nun Eylül ayı üretim öngörüsü USDA projeksiyonlarının 33 milyon ton üzerindedir. FAO 2000/01 yılında yemlik tahıllar üretiminin 896 milyon ton olacağını öngörmektedir. Öte yandan IGC projeksiyonlarına göre 2000/01 piyasa yılında üretimin bir önceki yıla göre 5 milyon ton azalarak 875milyon tona gerilemesi beklenmektedir.

Arz, Kullanım ve Stokların Artacağı Öngörülüyor

USDA'nın Ekim 2000 projeksiyonlarına göre, dünya yemlik tahıllar arzının 1999/00 piyasa yılındaki 1046,43 milyon tondan 2000/01 yılında 1028,46 milyon tona düşeceği beklenmektedir. Dünya yemlik tahıllar arzında beklenen yaklaşık 18 milyon tonluk bu azalışın nedeni olarak ekim alanlarındaki daralmalar ve verimdeki düşüş

gösterilmektedir. Arzdaki düşüş ve kullanımdaki artışın, başlangıç stoklarında 5 milyon tonluk bir azalışa neden olacağı tahmin edilmektedir (Tablo 1). Dünya yemlik tahıllar kullanımının ise 1999/00 piyasa yılına göre yaklaşık 6 milyon tonluk bir artış ile 1002,57 milyon tona yükseleceği öngörülmektedir. 1999/00 piyasa yılında %65,9 olan yem/yurtiçi kullanım oranının 2000/01 yılında %66,2'ye yükselmesi beklenmektedir. Dünya yemlik tahıllar stoklarının bir önceki yıla göre 24 milyon ton azalarak 141,17 milyon tona düşeceği öngörülmektedir.

Dünya Ticaretinin Artacağı Öngörülüyor

USDA projeksiyonlarına göre, dünya yemlik tahıllar ithalatı yaklaşık 1 milyon tonluk bir azalışla 2000/01 piyasa yılında 111,39 milyon tona düşecektir (Tablo 1). (Ek Tablo 1). Diğer yandan FAO, 2000/01 yılında dünya yemlik tahıllar ithalatının, 101 milyon ton seviyesinde aynı kalacağını öngörmektedir. Yine IGC 1999/00 piyasa yılında 106 milyon ton olan yemlik tahıllar ticaretinin, 2000/01 yılında aynı kalacağını tahmin etmektedir.

Arpa

Üretimde Artış Bekleniyor

USDA'nın Ekim 2000 projeksiyonları dünya arpa üretiminin 2000/01 piyasa yılında bir önceki yıla kıyasla 5 milyon tonluk bir artışla 133 milyon tona yükseleceğini öngörmektedir (Tablo 2). Bu artış daha çok başlıca ihracatçı ülkeler olan Avrupa Birliği, ABD, Kanada ve Avustralya'daki üretim artışlarından kaynaklanmaktadır (Ek Tablo 2).

Arpa Arz, Kullanımının Artacağı, Stokların Gerileyeceği Öngörülüyor

USDA'nın Ekim 2000 projeksiyonları, dünya arpa arzının 2000/01 piyasa yılında bir önceki yıla göre 657 bin ton artarak 179,592 milyon tona yükseleceğini öngörmektedir (Tablo 2). Dünya arpa kullanımının ise 2000/01 piyasa yılında bir önceki

yıla kıyasla yaklaşık 3 milyon tonluk bir artışla 158,5 milyon tona yükseleceği öngörülmektedir. 1999/00 piyasa yılında %68,2 olan yem/yurtiçi kullanım oranının 2000/01 piyasa yılında %68,4 olması beklenilmektedir (Tablo 2). Stok/kullanım oranının ise 1999/00'de %15,79 iken 2000/01 yılında %14,01'e gerileyeceği öngörülmektedir.

Dünya Arpa İthalatının Artacağı Öngörülüyor

1999/00 piyasa yılında dünya arpa ithalatının bir önceki yıla kıyasla 1,2 milyon tonluk bir artışla 22,328 milyon tona yükseleceği beklenmektedir. Dünyada başlıca ithalatçı ülkelerden Suudi Arabistan ve Japonya'nın ithalatının 2000/01 yılında bir önceki yıla kıyasla aynı kalacağı, Çin'in ise 100 bin tonluk bir artışla 2,4 milyon tona yükseleceği öngörülmektedir.

Mısır

Mısır Üretiminde Azalış Bekleniyor

USDA'nın Ekim 2000 projeksiyonları, dünya mısır üretiminin 2000/01 piyasa yılında bir önceki yıla göre 13 milyon tonluk bir azalışla 592,36 milyon tona gerileyeceğini öngörmektedir (Tablo 3). Bu azalışın daha çok Çin, Arjantin ve Güney Afrika'daki ekim alanlarının daralması ve verimdeki düşümlere paralel olarak gelişen üretim azalışlarından kaynaklanacağı beklenmektedir. Çin'de 2000/01 piyasa yılında üretimin bir önceki yıla kıyasla yaklaşık 23 milyon tonluk bir azalışla 105 milyon tona düşeceği öngörülmektedir. Başlıca ihracatçı ülkelerden ABD'de 2000/01 piyasa yılında üretimin bir önceki piyasa yılına göre yaklaşık 19 milyon ton artarak 258,88 milyon tona yükseleceği beklenilmektedir. Başlıca ihracatçı ülkelerden Arjantin de mısır üretiminin 2000/01 piyasa yılında bir önceki yıla göre 0,7 milyon tonluk bir azalışla 15,5 milyon tona, Güney Afrika'da da yaklaşık 2 milyon tonluk bir azalışla 8,5milyon tona gerileyeceği öngörülmektedir (Ek Tablo 3).

Mısır Arzı ve Stoklarında Azalış, Kullanımda Artış Öngörülüyor

USDA'nın Ekim 2000 projeksiyonlarına göre dünya mısır arzının 2000/01 piyasa yılında bir önceki yıla

göre yaklaşık 9,8 milyon ton azalışla 796,93 milyon tona gerileyeceğini öngörmektedir (Tablo 3). Bu üretimdeki azalıştan kaynaklanmaktadır. Dünya mısır kullanımının ise 2000/01 piyasa yılında bir önceki yıla göre yaklaşık 9,7 milyon tonluk bir artışla 693,79 milyon tona yükseleceği öngörülmektedir. Diğer yandan 1999/00 piyasa yılında %69,76 olan yem/yurtiçi kullanım oranının 2000/01 piyasa yılında %70,08'e yükselmesi beklenmektedir. Bu gelişmelere bağlı olarak 1999/00 yılında %18,36 olan stok/kullanım oranının 2000/01 yılı sonunda %15,18'e düşeceği öngörülmektedir (Tablo 3).

Dünya Mısır İthalatının Aynı Kalacağı Öngörülüyor

USDA'nın projeksiyonları Dünya mısır ithalatının 2000/01 piyasa yılında bir önceki yıldaki 79 milyon ton seviyesinde kalacağını öngörmektedir (Tablo 3). Başlıca ithalatçı ülkeler olan AB, Meksika, Japonya'nın ithalatlarının hemen hemen aynı seviyede kalacağı beklenmektedir (Ek Tablo 3).

Türkiye'de Tahmin : 2000/01**Yemlik Tahıllar****Yemlik Tahıllar Üretimini Artacağı Öngörülüyor**

2000/01 piyasa yılında Türkiye Yemlik tahıllar üretiminin bir önceki yıla göre 601 bin tonluk bir artışla 10162 milyon tona yükselmesi beklenilmektedir (Tablo 4).

Yemlik Tahıllar Arz ve Kullanımının Artacağı Öngörülüyor

2000/01 piyasa yılında Türkiye yemlik tahıllar arzının 492 bin tonluk bir artışla 13,127 milyon tona yükseleceği tahmin edilmektedir. Türkiye yemlik tahıllar kullanımının ise 2000/01 piyasa yılında bir önceki yıla göre 598 bin tonluk bir

artışla 11,318 milyon tona yükseleceği öngörülmektedir.

Diğer yandan yem/yurtiçi kullanım oranının %81 seviyesinde aynı kalacağı tahmin edilmektedir (Tablo 4).

Yemlik Tahıllar İthalatının ve İhracatının Geriyeceği Öngörülüyor

2000/01 piyasa yılında Türkiye yemlik tahıllar ithalatının bir önceki yıla göre 50 bin tonluk bir azalışla 1,050 milyon tona ve ihracatının ise 50 bin tonluk bir azalışla 108 bin tona geriyeceği öngörülmektedir (Tablo 4).

Arpa**Arpa Destekleme Fiyatları Dünya Fiyatlarının Çok Üzerinde Belirlendi**

2000/01 piyasa yılında da destekleme alım fiyatları dünya fiyatlarının çok üzerinde belirlendi. Destekleme alım fiyatları Beyaz arpa için 60 000 TL/Kg (145\$/Ton) ve Siyah ve Çakır arpa için 56 000 TL/Kg (134 \$/ton) olarak açıklandı. Haziran ayı için geçerli olan bu fiyatlara Temmuz, Ağustos ve Eylül aylarında 1250 TL/Kg tutarında ilave yapılacak. 1999 Haziran ayında Fransız yemlik arpa f.o.b fiyatı 81 \$/Ton idi.

Arpa Ekilen Alanın Azalacağı, Verim ve Üretim Artacağı Öngörülüyor

2000/01 piyasa yılında arpa ekim alanlarının bir önceki yıla göre 50 bin ha azalarak 3550 bin ha olacağı tahmin edilmektedir.

1999/00 yılında hava koşullarının kötü gitmesine bağlı olarak 2110 Kg/Ha olan düşük verimin, bu yılda 2254 Kg/Ha'a yükseleceği beklenilmektedir. Bu beklentilerin ışığı altında 2000/01 yılında verimin artması nedeniyle, arpa üretiminin 8 milyon ton olacağı öngörülmektedir (Tablo 5).

Arpa Arz ve Kullanımının Artacağı Öngörülüyor

Arpa üretiminde beklenen artıştan dolayı arzın

yaklaşık 139 bin ton artarak 8,653 milyon tona yükseleceği öngörülmektedir.

2000/01 piyasa yılında toplam arpa kullanımının bir önceki yıla kıyasla yaklaşık 233 bin tonluk bir artışla 7,265 milyon tona yükselmesi beklenmektedir. Diğer yandan yem/yurtiçi kullanım oranının %86,6'den, %87,4'e yükseleceği öngörülmektedir.

Dönem sonu arpa stoklarının ise tamamen TMO'nun iç ve dış piyasalara yapacağı arpa satışlarına bağlı olacağı tahmin edilmektedir.

Arpa İthalatının ve İhracatın Azalacağı Öngörülmektedir

Arpa ithalatının 2000/01 piyasa yılında bir önceki yıla göre 10 bin ton'luk bir azalışla 50 bin tona düşmesi beklenilmektedir. Malt ithalatının artacağı, bira ve viski ithalatının ise azalacağı öngörülmektedir.

2000/01 piyasa yılında TMO'nun arpa alımını azaltacağı ve bu yüzden de bir önceki yıla kıyasla 50 bin ton bir azalışla 100 milyon ton ihracat yapacağı öngörülmektedir.

Mısır

Mısır Destekleme Alım Fiyatları Dünya Fiyatlarının Üzerinde Belirlendi

2000/01 piyasa yılı için mısır destekleme alım fiyatları Haziran ayı içinde 91800 TL (149 \$/Ton) olarak açıklandı. Bu fiyatlara Ekim ve Kasım aylarında 1750 TL ilave edilecek. Haziran ayında dünya fiyatları U.S.No.2 yellow (f.o.b) 84 \$/ Ton idi.

Mısır Ekim Alanı, Verim ve Üretimnin Artacağı Tahmin Ediliyor

Mısır ekim alanının, özellikle Çukurova Bölgesi'nde pamuk yerine birinci ürün ve buğdaydan sonra ikinci ürün olarak ve GAP yöresinde ekilişlerin artmasından dolayı 2000/01 piyasa yılında 26 bin hektar artarak 544 bin hektara yükseleceği öngörülmektedir. 2000/01 yılında hava koşullarının iyi gitmesi durumunda hibrid mısır kullanımının da arttığı tahmin edilerek bir önceki yılda 4440 Kg/Ha olan verimin, 4779 Kg/Ha'a yükseleceği tahmin edilmektedir (Tablo 5). Bu beklentilerin ışığı altında 2000/01 yılı mısır üretiminin 2,6 milyon ton olacağı öngörülmektedir.

Mısır Arz ve Kullanımının Artacağı Stokların Azalacağı Öngörülüyor

Bir önceki yıldan devreden stoklar ve üretim ve ithalat artışı beklentisinden dolayı 2000/01 yılı

toplam mısır arzının bir önceki yıla göre yaklaşık 310 bin tonluk bir artışla 3,902 milyon tona yükseleceği beklenilmektedir. Gelişen beyaz et ve yumurta tavukçuluğu üretiminin talebini karşılamak için karma yem üretiminde kullanılan mısırın yaklaşık 170 bin tonluk bir artışla 2,200 milyon tona yükseleceği tahmin edilmektedir. Mısır nişastası ve diğer mısır ürünleri sanayinin gelişmesinden dolayı bu sanayilerin mısır kullanımında yaklaşık 86 bin tonluk bir artış beklenmektedir. Bu beklentilerin ışığı altında toplam mısır kullanımının yaklaşık 316 bin tonluk bir artışla 3,481 milyon tona yükselmesi beklenilmektedir. Diğer yandan 2000/01 piyasa yılında yem/kullanım oranının %64,3'den, % 63,3'e gerileyeceği, stok/kullanım oranının ise yüzde 13,7'den yüzde 12,1'e düşeceği öngörülmektedir (Tablo 5).

İthalatın ve İhracatın Aynı Kalacağı Öngörülüyor

Mısır ithalatının bir önceki yıl seviyesi olan 1 milyon ton'da kalacağı beklenilmektedir. Mısır ihracatının da bir önceki yıl seviyesinde olacağı öngörülmektedir.

EK TABLOLAR APPENDIX TABLES

Ek Tablo 1 - Dünya Yemlik Tahıllar Arz, Kullanım ve Ticareti (Milyon Ton) : 1998/99-2000/01 a/
Appendix Table 1 - World Feed Grains Supply and Use (mnt) : 1998/99-2000/01 a/

	Arz Supply			Toplam Arz Total Supply	Kullanım Use			Toplam Kullanım Total Use	Bitiş Stokları Ending Stocks
	Başlangıç Stokları Beginning Stocks	Üretim Production	İthalat Imports		Yurtiçi b/ Domestic Yem Feed	Toplam Total	İhracat Exports		
1998/99									
Dünya c/	147,88	889,82	108,37	1146,07	570,76	867,25	107,43	974,68	170,44
Başlıca ihracatçı Ülkeler d/ ABD	8,66 38,15	62,06 271,47	1,59 3,07	72,31 312,69	35,43 152,38	46,76 205,37	17,41 55,95	64,17 261,32	8,14 51,37
Argentina	2,44	17,75	0,01	20,20	8,05	10,03	8,58	18,61	1,59
Australia	1,14	9,60	0,02	10,76	3,86	5,12	4,98	10,10	0,66
Canada	4,27	26,57	0,83	31,67	20,12	23,58	3,21	26,79	4,88
Başlıca ithalatçı Ülkeler e/	41,49	200,04	65,41	306,94	173,22	237,71	26,59	264,30	42,63
AB-15	21,99	105,55	17,34	144,88	73,16	97,33	23,23	120,56	24,31
Doğu Avrupa	10,21	51,24	1,64	63,09	39,95	51,61	3,09	54,70	8,39
Japonya	2,64	0,15	20,92	23,71	16,55	21,27	0,00	21,27	2,44
Meksika	2,85	24,70	9,10	36,65	17,47	33,50	0,02	33,52	3,13
Güneydoğu Asya	0,95	15,94	3,12	20,01	13,33	18,06	0,25	18,31	1,70
Güney Kore	0,50	0,49	7,83	8,82	6,10	8,33	0,00	8,33	0,48
Seçilmiş Diğerleri									
Çin	37,08	144,19	2,62	183,89	90,40	127,90	3,36	131,26	52,63
BDT-12 f/	12,32	37,97	1,51	51,80	26,45	45,04	2,30	47,34	4,45
Rusya	7,42	18,95	1,19	27,56	13,62	25,64	0,14	25,78	1,78
Ukrayna	3,31	10,35	0,04	13,70	6,18	10,58	1,62	12,20	1,50
1999/00 Tahmin (Estimated)									
Dünya c/	170,44	875,99	112,17	1158,60	580,55	880,96	116,34	997,30	165,48
Başlıca İhracatçı Ülkeler d/ ABD	8,14 51,37	66,54 263,34	1,30 2,77	75,98 317,48	34,33 157,53	47,67 212,50	18,32 56,19	65,99 268,69	9,99 48,80
Arjantin	1,59	20,71	0,01	22,31	7,39	10,63	9,70	20,33	1,98
Avustralya	0,66	8,01	0,02	8,69	3,34	4,47	3,67	8,14	0,55
Kanada	4,88	26,77	0,73	32,38	19,20	23,68	3,46	27,14	5,24
Başlıca ithalatçılar e/	42,63	201,06	67,08	310,77	176,89	241,45	29,24	270,69	40,09
AB-15	24,31	103,05	16,16	143,52	72,62	96,60	25,90	122,50	21,02
Doğu Avrupa	8,39	54,60	1,77	64,76	40,70	52,74	3,20	55,94	8,81
Japonya	2,44	0,21	20,54	23,19	16,32	20,88	0,00	20,88	2,31
Meksika	3,13	25,95	9,34	38,42	18,99	34,99	0,02	35,01	3,41
Güneydoğu Asya	1,70	14,86	4,29	20,85	14,25	19,18	0,13	19,31	1,54
Güney Kore	0,48	0,49	9,05	10,02	6,95	9,21	0,00	9,21	0,81
Seçilmiş Diğerleri									
Çin	52,63	138,63	2,55	193,81	92,60	130,16	10,03	140,19	53,62
BDT-12 f/	4,45	40,35	2,38	47,18	26,60	41,87	1,77	43,64	3,54
Rusya	1,78	21,80	1,96	25,54	14,62	24,66	0,15	24,81	0,72
Ukrayna	1,50	9,95	0,06	11,51	6,17	9,37	0,85	10,22	1,28
2000/01 Öngörü (Projected)									
Dünya c/	165,48	862,98	111,39	1139,85	587,37	887,29	115,28	1002,57	141,17
Başlıca ihracatçı ülkeler d/ ABD	9,99 48,80	62,09 280,08	1,60 2,73	73,68 331,61	36,04 160,67	47,94 217,08	17,84 63,66	65,78 280,74	7,91 50,87
Argentina	1,98	19,82	0,01	21,81	8,51	10,70	9,35	20,05	1,76
Australia	0,55	8,91	0,02	9,48	3,68	4,66	3,96	8,62	0,85
Canada	5,24	24,45	1,35	31,04	19,47	23,68	3,53	27,21	3,82
Başlıca ithalatçılar e/	40,09	190,90	65,85	296,84	171,79	236,37	27,03	263,40	33,44
AB-15	21,02	108,15	15,82	144,99	75,28	99,61	26,07	125,68	19,31
Doğu Avrupa	8,81	39,03	1,82	49,66	32,17	44,45	0,80	45,25	4,40
Japonya	2,31	0,16	19,99	22,46	15,87	20,28	0,00	20,28	2,18
Meksika	3,41	26,00	9,53	38,94	19,64	35,33	0,02	35,35	3,60
Güneydoğu Asya	1,54	15,16	4,20	20,90	14,67	19,45	0,15	19,60	1,30
Güney Kore	0,81	0,49	8,45	9,75	6,85	9,16	0,00	9,16	0,60
Seçilmiş Diğerleri									
Çin	53,62	114,60	2,65	170,87	95,07	132,35	4,03	136,38	34,48
BDT-12 f/	3,54	45,27	0,80	49,61	27,32	43,11	1,71	44,82	4,78
Rusya	0,72	26,00	0,53	27,25	14,80	24,93	0,30	25,23	2,02
Ukrayna	1,28	10,70	0,06	12,04	6,68	9,95	0,90	10,85	1,19

a/ Yerel piyasa yıllarının toplamı

b/ Toplam kullanım, dünya ithalat ve ihracatı arasındaki farkı yansıtmak üzere ayarlanmıştır.

c/ Dünya ihracat ve ithalatı piyasa yılları arasındaki farklar, nakil halindeki yemlik tahıllar ve bazı ülke kayıtlarındaki boşluklar nedeniyle farklıdır

d/ ABD, Arjantin, Avustralya, Kanada ve Güney Afrika

e/ Doğu Avrupa, AB-15 (AB ülkeleri arasındaki ihracat ve ithalat dahildir), AB üyesi olmayan Batı Avrupa Ülkeleri, Meksika Japonya, Güney Kore, Tayvan ve Güneydoğu Asya (Endonezya, Malezya, Filipinler, ve Tayland).

f/ Eski 12 Sovyet Cumhuriyeti (Bu ülkeler arasındaki ithalat ve ihracat dahildir). Baltık Cumhuriyetleri dışındaki eski SSCB.

a/ Aggregate of local marketing years.

b/ Total world use adjusted to reflect the differences in world imports and exports.

c/ World imports and exports may not balance due to differences in marketing years, coarse grains in transit and reporting discrepancies in some countries

d/ USA, Argentina, Australia, Canada and South Africa

e/ Eastern Europe, the EU-15 (includes intra-trade), Non-EU Western Europe, Mexico, Japan, South Korea, Taiwan, and Southeast Asia Includes Indonesia, Malaysia, Philippines, and Thailand).

f/ Includes imports and exports among the nations of the former USSR. Former USSR excluding the Baltic States

Kaynak: ABD Tarım Bakanlığı, Dünya Arz ve Talep Tahminleri

Source: USDA, WASDE.

Ek Tablo 2 - Dünya Arpa Arz, Kullanım ve Ticareti (Bin Ton): 1998/99-2000/01 a/
Appendix Table 2 - World Barley Supply and Use (1000 mt):1998/99-2000/01 a/

	Arz			Supply		Yurtiçi b/		Kullanım		Use	
	Başlangıç Stokları Beginning Stocks	Üretim Production	İthalat Imports	Arz Supply	Yem Feed	Toplam Total	İhracat Exports	Toplam Kullanım Total Use	Bitiş Stokları Ending Stocks	Stok Kullanım Oranı Stock/Use Ratio	
1998/99											
Dünya c/	31.788	136.760	22.084	190.632	97.031	138.808	21.338	160.146	30.251	18,89	World c/
Başlıca İhracatçı Ülkeler											
Avustralya	835	5.680	13	6.528	1.275	1.973	4.240	6.213	315	5,07	Australia
Kanada	2.457	12.709	39	15.205	10.086	11.386	1.134	12.520	2.687	21,46	Canada
AB-15	12.890	51.907	4.514	69.311	30.619	42.527	11.925	54.452	14.640	26,89	EU-15
ABD	2.596	7.667	649	10.912	3.507	7.208	620	7.828	3.084	39,40	USA
Başlıca İthalatçı ülkeler											
Suudi Arabistan	975	400	6.100	7.475	6.100	6.300	0	6.300	1700	26,98	Saudi Arabia
Japonya	880	144	1.660	2.684	1.500	1.860	0	1.860	710	38,17	Japan
Çin	766	3.500	1.986	6.252	700	5.500	0	5.500	753	13,69	China
Diğer											Selected Others
Doğu Avrupa	1.449	10.636	597	12.682	8.092	11.045	478	11.523	1366	11,85	East.Europe
Rusya	3.262	9.800	335	13.397	8.500	12.900	123	13.023	374	2,87	Russia
1999/00 Tahmin Estimated											
Dünya c/	30.251	127.582	21.102	178.935	90.885	133.276	22.214	155.490	24.557	15,79	World c/
Başlıca İhracatçı Ülkeler											
Avustralya	315	4.500	15	4.830	900	1.615	3.000	4.615	215	4,66	Australia
Kanada	2.687	13.196	40	15.923	9.366	11.566	1.800	13.366	2.557	19,13	Canada
AB-15	14.640	48.892	4.515	68.047	29.605	41.478	14.781	56.259	11.788	20,95	EU-15
ABD	3.084	6.137	602	9.823	2.988	6.732	658	7.390	2.433	32,92	USA
Başlıca İthalatçı ülkeler											
Suudi Arabistan	1.700	400	4.800	6.900	5.800	6.000	0	6.000	900	15,00	Saudi Arabia
Japonya	710	205	1.600	2.515	1.500	1.840	0	1.840	675	36,68	Japan
Çin	753	3.000	2.300	6.053	700	5.600	0	5.600	453	8,09	China
Diğer											Selected Others
Doğu Avrupa	1.366	9.671	400	11.437	7.245	10.235	375	10.610	827	7,79	East.Europe
Rusya	374	10600	700	11.674	9100	11250	100	11.350	324	2,85	Russia
2000/01 Projeksiyon Projected											
Dünya c/	24.557	132.707	22.328	179.592	92.333	135.056	23.418	158.474	22.208	14,01	World c/
Başlıca İhracatçı Ülkeler											
Avustralya	215	5.900	15	6.130	1.000	1.715	3.900	5.615	515	9,17	Australia
Kanada	2.557	14.000	40	16.597	9.500	11.800	2.300	14.100	2.497	17,71	Canada
AB-15	11.788	51.315	4.265	67.368	30.945	42.849	14.656	57.505	9.863	17,15	EU-15
ABD	2.433	6.758	653	9.844	3.048	6.793	762	7.555	2.279	30,17	USA
Başlıca İthalatçı ülkeler											Major Importes
Suudi Arabistan	900	400	4.800	6.100	5.600	5.800	0	5.800	300	5,17	Saudi Arabia
Japonya	675	160	1.600	2.435	1.500	1.840	0	1.840	595	32,34	Japan
Çin	453	3.000	2.400	5.853	700	5.600	0	5.600	253	4,52	China
Diğer											Selected Others
Doğu Avrupa	827	8.005	675	9.507	6.025	8.730	100	8.830	677	7,67	East.Europe
Rusya	324	13000	200	13.524	9700	12000	200	12.200	1324	10,85	Russia

a/ Yerel piyasa yıllarının toplamı

b/ Toplam kullanım dünya ithalat ve ihracatı arasındaki farkı yansıtabak şekilde uyarlanmıştır.

c/ Dünya ihracat ve ithalatı piyasa yılları arasındaki farklar, nakil halindeki arpa ve bazı ülke kayıtlarındaki boşluklar nedeniyle farklıdır

a/ Aggregate of local marketing years.

b/ Total world use adjusted to reflect the differences in world imports and exports.

c/ World exports and imports may not balance due to differences in marketing years, grain in transit and reporting discrepancies in some countries.

Kaynak: ABD Tarım Bakanlığı, Ekonomik Araştırma Servisi ve Dış Ülkeler Tarım Servisi, Zaman Serileri.

Source: USDA/ERS-FAS, Time Series.

Ek Tablo 3 - Dünya Mısır Arz, Kullanım ve Ticareti (Milyon Ton) : 1998/99-2000/ 01 a/
Appendix Table 3 - World Corn Supply and Use (mmt) : 1998/99-2000/01 a/

	Arz Supply			Kullanım Use				Toplam Kullanım Total Use	Bitiş Stokları Ending Stocks	Stok/Kullanım oranı Stock-Use Ratio
	Başlangıç Stokları Beginning Stocks	Üretim Production	İthalat Imports	Toplam Arz Total Supply	Yurtiçi b/ Domestic Yem Feed	Yurtiçi b/ Domestic İhracat Exports	Yurtiçi b/ Domestic Total			
1998/99										
Dünya c/	98,09	605,55	75,55	779,19	401,96	580,72	75,51	656,23	122,92	18,73 World c/
Başlıca İhracatçı Ülkeler d/	2,36	21,22	0,57	24,15	8,00	13,89	8,53	22,42	1,73	7,72 Major Exporters d/
ABD	33,22	247,88	0,48	281,58	138,98	185,88	50,31	236,19	45,39	19,22 USA
Arjantin	1,54	13,50	0,00	15,04	4,85	6,45	7,88	14,33	0,71	4,95 Argentine
Güney Afrika	0,82	7,72	0,57	9,11	3,15	7,44	0,65	8,09	1,02	12,61 South Africa
Başlıca İthalatçı Ülkeler e/	17,96	94,62	50,21	162,79	94,50	134,42	11,68	146,10	16,69	11,42 Major Importers e/
AB-15	4,47	35,30	11,77	51,54	30,12	38,95	8,93	47,88	3,66	7,64 EU-15
Japonya	1,45	0,00	16,34	17,79	12,10	16,44	0,00	16,44	1,35	8,21 Japan
Meksika	1,50	17,79	5,62	24,91	7,51	23,04	0,02	23,06	1,85	8,02 Mexico
Güneydoğu Asya	0,95	15,74	3,12	19,81	13,14	17,85	0,25	18,10	1,71	9,45 Southeast Asia
Güney Kore	0,50	0,08	7,52	8,10	5,92	7,62	0,00	7,62	0,48	6,30 South Korea
Seçilmiş Diğerleri										Selected Others
Çin	35,98	132,95	0,26	169,19	87,00	114,30	3,34	117,64	51,55	43,82 China
BDT-12 f/	2,73	5,35	0,62	8,70	4,31	6,91	0,43	7,34	1,36	18,53 FSU-12 f/
Rusya Fed.	0,55	0,80	0,52	1,87	1,05	1,71	0,01	1,72	0,15	8,72 Russia
1999/00 Tahmin (Estimated)										
Dünya c/	122,92	605,30	78,54	806,76	420,39	602,60	81,51	684,11	125,62	18,36 World c/
Başlıca İhracatçı Ülkeler d/	1,73	26,78	0,35	28,86	9,10	15,02	10,50	25,52	3,34	13,09 Major Exporters d/
ABD	45,39	239,72	0,38	285,49	144,17	192,77	49,15	241,92	43,57	18,01 USA
Arjantin	0,71	16,20	0,00	16,91	5,00	6,80	9,00	15,80	1,11	7,03 Argentine
Güney Afrika	1,02	10,58	0,35	11,95	4,10	8,22	1,50	9,72	2,23	22,94 South Africa
Başlıca İthalatçı Ülkeler e/	16,69	101,83	50,48	169,00	100,22	139,83	10,88	150,71	18,29	12,14 Major Importers e/
AB-15	3,66	37,22	10,70	51,58	31,41	39,91	7,96	47,87	3,71	7,75 EU-15
Japonya	1,35	0,00	16,25	17,60	12,15	16,35	0,00	16,35	1,25	7,65 Japan
Meksika	1,85	19,00	4,60	25,45	7,65	23,10	0,02	23,12	2,33	10,08 Mexico
Güneydoğu Asya	1,71	14,66	4,29	20,66	14,06	18,98	0,13	19,11	1,55	8,11 Southeast Asia
Güney Kore	0,48	0,08	8,50	9,06	6,50	8,25	0,00	8,25	0,81	9,82 South Korea
Seçilmiş Diğerleri										Selected Others
Çin	51,55	128,08	0,15	179,78	90,00	116,95	10,00	126,95	52,83	41,61 China
BDT-12 f/	1,36	4,95	0,81	7,12	4,55	6,20	0,15	6,35	0,77	12,13 FSU-12 f/
Rusya Fed.	0,15	1,10	0,70	1,95	1,15	1,85	0,00	1,85	0,10	5,41 Russia
2000/01 Projeksiyon (Projected)										
Dünya c/	125,62	592,36	78,95	796,93	429,37	612,68	81,11	693,79	105,29	15,18 World c/
Başlıca İhracatçı Ülkeler d/	3,34	24,00	0,05	27,39	9,30	15,30	9,70	25,00	2,39	9,56 Major Exporters d/
ABD	43,57	258,88	0,25	302,70	148,60	198,76	57,79	256,55	46,15	17,99 USA
Arjantin	1,11	15,50	0,00	16,61	5,20	7,00	8,70	15,70	0,91	5,80 Argentine
Güney Afrika	2,23	8,50	0,05	10,78	4,10	8,30	1,00	9,30	1,48	15,91 South Africa
Başlıca İthalatçı Ülkeler e/	18,29	92,50	50,77	161,56	98,19	138,18	8,73	146,91	14,65	9,97 Major Importers e/
AB-15	3,71	38,54	10,68	52,93	31,93	40,81	7,92	48,73	4,20	8,62 EU-15
Japonya	1,25	0,00	16,30	17,55	12,30	16,35	0,00	16,35	1,20	7,34 Japan
Meksika	2,33	19,00	5,80	27,13	9,30	24,40	0,02	24,42	2,71	11,10 Mexico
Güneydoğu Asya	1,55	14,96	4,20	20,71	14,48	19,25	0,15	19,40	1,31	6,75 Southeast Asia
Güney Kore	0,81	0,09	8,00	8,90	6,50	8,30	0,00	8,30	0,60	7,23 South Korea
Seçilmiş Diğerleri										Selected others
Çin	52,83	105,00	0,15	157,98	93,00	120,00	4,00	124,00	33,98	27,40 China
BDT-12 f/	0,77	5,71	0,26	6,74	4,24	5,82	0,15	5,97	0,77	12,90 FSU-12 f/
Rusya Fed.	0,10	2,00	0,20	2,30	1,40	2,10	0,00	2,10	0,20	9,52 Russia

a/ Yerel piyasa yıllarının toplamı

b/ Toplam kullanım, dünya ithalat ve ihracatı arasındaki farkı yansıtabak şekilde uyarlanmıştır.

c/ Dünya ihracat ve ithalatı piyasa yılları arasındaki farklar, nakil halindeki yemlik tahıllar ve bazı ülke kayıtlarındaki boşluklar nedeniyle farklıdır

d/ ABD, Arjantin, Avustralya, Kanada ve Güney Afrika

e/ Doğu Avrupa, AB-15 (AB ülkeleri arasındaki ihracat ve ithalat dahildir), AB üyesi olmayan Batı Avrupa Ülkeleri, Meksika Japonya, Güney Kore,

Tayvan ve Güneydoğu Asya (Endonezya, Malezya, Filipinler, ve Tayland)

f/ Eski 12 Sovyet Cumhuriyeti (Bu ülkeler arasındaki ithalat ve ihracat dahildir). Baltık Cumhuriyetleri dışındaki eski SSCB.

a/ Aggregate of local marketing years

b/ Total world use adjusted to reflect the differences in world imports and exports.

c/ World imports and exports may not balance due to differences in marketing years, coarse grains in transit and reporting discrepancies in some countries

d/ USA, Argentine, Australia, Canada and South Africa

e/ Eastern Europe, the EU-15 (includes intra-trade), Non-EU western Europe, Mexico, Japan, South Korea, Taiwan, and Southeast Asia includes Indonesia, Malaysia, Philippines, and Thailand).

f/ Includes imports and exports among the nations of the former USSR. Former USSR excluding the Baltic States.

Kaynak: ABD Tarım Bakanlığı, Dünya Arz ve Talep Tahminleri.

Source: USDA, WASDE.

Ek Tablo 4 - Türkiye Yemlik Tahıllar Arz ve Kullanımı : 1993/94-2000/01
Appendix Table 4 - Feed Grains Supply and Use in Turkey : 1993/94-2000/01

	1993/94	1994/95	1995/96	1996/97	1997/98	1998/99	1999/00 Tahmin (Estimated)	2000/01 Öngörü (Projected)	
ARZ	Bin Ton (thousand metric tons)								
Başlangıç Stokları	721	821	620	1.689	2.576	2.308	2.014	1.915	Beginning Stocks
Üretim	9.680	8.573	9.150	9.700	9.953	10.737	9.561	10.162	Production
İthalat	208	691	1.163	887	781	1.198	1.060	1.050	Imports
Toplam arz	10.609	10.085	10.933	12.276	13.310	14.243	12.635	13.127	Total Supply
KULLANIM	DISAPPEARANCE								
Yem a/	7.349	6.695	7.353	7.542	8.003	8.862	8.515	9.032	Feed
Toplam Yurtiçi a/	9.129	8.436	9.197	9.506	10.018	10.946	10.562	11.210	Total Domestic Use
İhracat	659	1.029	47	234	984	1.283	158	108	Exports
Toplam Kullanım	9.788	9.465	9.244	9.740	11.002	12.229	10.720	11.318	Total Disappearance
Yılsonu Stokları	821	620	1.689	2.536	2.308	2.014	1.915	1.809	Ending Stocks
Yem/Top.Kullanım Oranı (%)	80,49	79,36	79,94	79,34	79,88	80,96	80,62	80,57	Feed-T. Dom. Use Ratio (%)
Stok / Kullanım Oranı (%)	8,39	6,55	18,27	26,04	20,97	16,47	17,86	15,98	Stocks-Use Ratio (%)

a/ Çavdar ve yulaf üretimleri dahil edilmiş ve tamamen yem olarak kullanımları esas alınmıştır

a/ Rye and oat production are included and assumed totally used for feed

Ek Tablo 5 - Türkiye'de Arpa Durum ve Tahmini: 1993/94-2000/01 a/
Appendix Table 5 - Barley Supply and Use in Turkey : 1993/94-2000/01 a/

	1993/94	1994/95	1995/96	1996/97	1997/98	1998/99	1999/00 Tahmin (Estimated)	2000/01 Öngörü (Projected)	
Ekilen Alan	3.485	3.500	3.525	3.650	3.700	3.770	3.650	3.550	Area sown
Verim	2,152	2,000	2,128	2,192	2,216	2,387	2,110	2,254	Yield
ARZ:	SUPPLY								
Üretim	7.500	7.000	7.500	8.000	8.200	9.000	7.700	8.000	Production
Kayıp ve Zıyan	675	630	675	720	738	990	847	880	Loss and Waste
Net Üretim	6.825	6.370	6.825	7.280	7.462	8.010	6.853	7.120	Net Production
İthalat b/	172	104	57	41	26	217	60	50	Imports b/
1 Haziran Stokları	508	751	524	1.135	2.003	1.910	1.601	1.483	Beginning Stocks
Toplam Arz	7.505	7.225	7.406	8.456	9.491	10.137	8.514	8.653	Total Supply
KULLANIM:	DISAPPEARANCE								
Malt	120	150	170	175	175	180	190	195	Malt
Tohum	697	700	705	730	740	754	730	710	Seed
Karma Yem	1.991	1.640	1.940	1.724	1.958	2.340	2.535	2.700	Feed
Toplam Yem	5.404	4.825	5.353	5.364	5.689	6.345	5.962	6.260	Total Feed
Toplam Yurtiçi	6.221	5.675	6.228	6.269	6.604	7.279	6.882	7.165	Total Domestic Use
İhracat c/	534	1.026	44	224	977	1.257	150	100	Exports c/
Toplam Kullanım	6.755	6.701	6.272	6.493	7.581	8.536	7.032	7.265	Total Disappearance
YIL SONU STOKLARI	ENDING STOCKS								
Toplam Stoklar	751	524	1.135	1.963	1.910	1.601	1.483	1.388	Total
TMO Stokları d/	533	17	92	119	210	150	150	100	TMO Stocks d/
TMO Alımları	1.058	1.100		623	1.800	1.915	820	510	TMO Purchases
Stok/Kullanım oranı (%)	11,1	7,8	18,1	30,8	25,2	18,8	21,1	19,2	Stock/Use Ratio
Yem/T.Yurtiçi Kul.Oranı (%)	86,9	85,0	85,9	85,6	86,1	87,2	86,6	87,4	Feed-T. Dom. Use Ratio
Fiyatlar:	PRICES								
Çiftçinin Eline Geçen (TL/Kg)	1.693	2.966	6.418	14.523	23.540	38.000	58.000	78.000	Received by Farmers
TMO Destekleme Alım (TL/Kg)	1.615	2.704	7.000	14.400	24.750	39.750	60.000	81.600	Support Price (TL/Kg)
TMO Destekleme Alım (\$/Kg)	0,147	0,091	0,153	0,174	0,177	0,152	0,145	0,133	Support Price (US \$/Kg)

a/ Piyasa yılı 1 Haziran-31 Mayıs. b/ Arpa ve arpa ürünlerinin arpa eşdeğeri toplamı. c/ Arpa ve arpa tohumluğu. d/ 2000/01 yılı TEAE'nin tahminidir.

a/ Market year : June 1-May 31. b/ Barley and barley equivalents. c/ Barley and barley seed. d/ 2000/01 figure is AERI estimation.

Kaynak: DİE, Yem Sanayicileri Birliği, TMO ve TKB; APK verilerinden TEAE nin hesaplamaları
Source : AERI calculations based on data collected from SIS, TMO and MARA data

Ek Tablo 6 - Türkiye'de Mısır Durum ve Tahmini: 1993/94-2000/01 a/
Appendix Table 6 - Turkey Corn Supply and Use : 1993/94-2000/01 a/

	1993/94	1994/95	1995/96	1996/97	1997/98	1998/99	1999/00	2000/01	
							Tahmin (Estimated)	Öngörü (Projected)	
	Bin Hektar (thousand hectares)								
Ekilen Alan	550	485	516	550	545	550	518	544	Area Sown
	Kg/Ha								
Verim	4.545	3.814	3.682	3.636	3.817	4.182	4.440	4.779	Yield
	Bin Ton (thousand metric tons)								
ARZ	SUPPLY								
Üretim	2.500	1.850	1.900	2.000	2.080	2.300	2.300	2.600	Production
Kayıplar	125	93	95	100	104	115	115	130	Loss and Waste
Net Üretim	2.375	1.758	1.805	1.900	1.976	2.185	2.185	2.470	Net Production
İthalat b/	36	587	1.106	846	755	981	1.000	1.000	Imports
Başlangıç Stokları	213	70	96	554	573	398	413	432	Beginning Stocks
Toplam Arz	2.624	2.415	3.007	3.300	3.304	3.564	3.598	3.902	Total Supply
KULLANIM	DISAPPEARANCE								
Tohum	14	12	13	14	14	14	13	14	Seed
Yem	1.465	1.425	1.480	1.658	1.799	1.975	2.030	2.200	Feed
Gıda	950	879	957	1.045	1.087	1.136	1.114	1.260	Food
Toplam Yurtiçi	2.429	2.316	2.450	2.717	2.899	3.125	3.157	3.473	Total Domestic Use
İhracat c/	125	3	3	10	7	26	8	8	Exports
Toplam Kullanım	2.554	2.319	2.453	2.727	2.906	3.151	3.165	3.481	Total Disappearance
YIL SONU STOKLARI	ENDING STOCKS								
Toplam Stoklar	70	96	554	573	398	413	432	421	Total
TMO Stokları d/	40	0	0	25	46	14	50	50	TMO Stocks d/
TMO Alımları e/	482	0	49	300	500	646	388	250	TMO Purchases e/
Stok/Kullanım Oranı (%)	2,8	4,1	18,9	19,5	13,7	13,1	13,7	12,1	Stock/Use Ratio
Yem Kullanım Oranı (%)	60,3	61,5	60,4	61,0	62,0	63,2	64,3	63,3	Feed-Total Domestic Use Ratio
FİYATLAR	PRICES								
Çiftçinin Eline Geçen (TL/Kg)	2.100	4.651	8.466	17.188	25.500	45.000	60.000	89.000	Received by Farmers (TL/kg)
TMO Destekleme Alım (TL/Kg)	1.750	2.880	6.300	17.100	29.700	47.700	68.000	91.800	Support Price (TL/Kg)
TMO Destekleme Alım (\$/Kg)	0,161	0,092	0,148	0,210	0,202	0,189	0,165	0,142	Support Price (\$/Kg)

a/ Piyasa yılı 1 Eylül-31 Ağustos. b/ Mısır ve Mısır Ürünleri Eşdeğeri. c/ Mısır ve mısır tohumluğu eşdeğeri. d/ 2000/01 yılı TEAE tahminidir.

e/ 2000/01 yılı TEAE tahminidir

a/ Marketing year 1 September- 31 August. b/ Corn and Corn Products Equivalent. c/ Corn and Corn Seed Equivalent. d/ 2000/01 AERI estimate

e/ 2000/01 AERI estimate

Kaynak: DİE, Yem Sanayicileri Birliği, TMO

Source: SIS, Feeds Industry Unions, Grain Trade Board.

Ek Tablo 7 - Türkiye de Yıllar İtibariyle Çavdar ve Yulaf Üretimi : 1989-2000

Appendix Table 7 - Turkey Rye and Oat production :1989-2000

	1989	1990	1991	1992	1993	1994	1995	1996	1997	1998	1999	2000/a	
	(Bin Ton) (thousand metric tons)												
Çavdar	191	240	256	230	235	195	245	245	235	232	233	260	Rye
Yulaf	216	270	255	240	245	250	275	275	280	310	290	312	Oat

a/ DİE öngörüsü

a/ projected by SIS

Kaynak: Devlet İstatistik Enstitüsü

Source : SIS

Ek Tablo 8 - Arpa ve Arpa Ürünleri İhracatı (Eşdeğer): 1992/93-1999/00 ^{a/}
Appendix Table 8 - Exports of Barley and Barley Products (Barley equivalents) : 1992/93-1999/00 ^{a/}

	Haziran June	Temmuz July	Ağustos August	Eylül Sep.	Ekim Oct.	Kasım Nov.	Aralık Dec.	Ocak Jan.	Şubat Feb.	Mart March	Nisan April	Mayıs May	Toplam Total	
Ton (Tons)														
1992/93														
Arpa	15.926	0	210	78.637	140.576	101.844	83.138	50.499	41.527	34.965	30.966	1.691	579.979	Barley
Arpa ürünleri	805	9.653	12.021	783	796	506	3.002	243	1.061	1.019	5.933	615	36.437	Barley products
Maltlar	349	8.998	11.778	538	562	284	2.813	55	980	794	5.585	61	32.797	Malt
Bira/Viski	456	655	243	244	233	222	189	188	81	225	348	554	3.638	Beer and whiskey
Diğer	0	0	0	1	1	0	0	0	0	0	0	0	2	Others
Toplam	16.731	9.653	12.231	79.420	141.372	102.350	86.140	50.742	42.588	35.984	36.899	2.306	616.416	Total
1993/94														
Arpa	0	0	12.761	28.350	32.128	0	23.000	72.357	71.692	150.786	30.025	113.047	534.146	Barley
Arpa ürünleri	507	342	2654	5844	1312	85	3413	521	1148	767	657	543	17.793	Barley products
Maltlar	39	22	2.373	5.551	1.067	0	3.026	0	22	0	23	0	12.123	Malt
Bira/Viski	468	320	281	293	245	85	387	521	1.126	767	634	542	5.669	Beer and whiskey
Diğer	0	0	0	0	0	0	0	0	0	0	0	1	1	Others
Toplam	507	342	15415	34194	33440	85	26413	72878	72840	151553	30682	113590	551939	Total
1994/95														
Arpa	57.638	63.590	54.688	36.048	21.792	30.391	90.959	79.408	209.915	159.352	144.398	77.868	1.026.047	Barley
Arpa ürünleri	684	723	1.064	1.033	750	859	9.909	356	1.040	845	2.439	1.221	20.923	Barley products
Maltlar	22	23	0	23	0	31	9.165	0	22	0	1441	26	10.753	Malt
Bira/Viski	662	700	1.064	1.010	750	828	744	356	1.018	844	998	1.195	10.169	Beer and whiskey
Diğer	0	0	0	0	0	0	0	0	0	1	0	0	1	Others
Toplam	58.322	64.313	55.752	37.081	22.542	31.250	100.868	79.764	210.955	160.197	146.837	79.089	1.046.970	Total
1995/96														
Arpa	1.339	0	0	0	1	0	1.974	4	9	1	0	0	3.328	Barley
Arpa ürünleri	2.105	2.032	2.108	1.763	834	1.127	2.178	12.499	718	10.948	1.735	2.447	40.494	Barley products
Maltlar	75	75	24	481	0	23	20	11.781	55	9.470	198	159	22.361	Malt
Bira/Viski	2.030	1.957	2.084	1.282	834	1.103	2.158	716	663	1.478	1.537	2.257	18.099	Beer and whiskey
Diğer	0	0	0	0	0	1	0	2	0	0	0	31	34	Others
Toplam	3.444	2.032	2.108	1.763	835	1.127	4.152	12.503	727	10.949	1.735	2.447	43.822	Total
1996/97														
Arpa	0	0	0	0	55.146	76.372	10.788	6.100	6.250	6.200	5.433	57.495	223.784	Barley
Arpa ürünleri	2.359	3.573	2.934	1.327	1.992	718	940	520	868	730	875	2.176	19.012	Barley products
Maltlar	373	704	489	251	1.402	0	22	72	148	162	146	716	4.485	Malt
Bira/Viski	1.986	2.869	2.445	1.076	590	718	918	0	0	0	0	0	10.602	Beer and whiskey
Diğer	0	0	0	0	0	0	0	448	720	568	729	1.460	3.925	Others
Toplam	2.359	3.573	2.934	1.327	57.138	77.090	11.728	6.620	7.118	6.930	6.308	59.671	242.796	Total
1997/98														
Arpa	57132	6786	5.931	1750	54265	161586	139341	131703	41299	129990	43403	179680	952.866	Barley
Arpa ürünleri	2285	14758	1533	782	466	589	504	502	534	565	918	1012	24.448	Barley products
Maltlar	371	1.718	435	71	72	18	8	21	69	104	191	137	3.215	Malt
Bira/Viski	1914	13.040	1098	711	394	571	496	481	465	461	727	875	21.233	Beer and whiskey
Toplam	59417	21544	7464	2532	54731	162175	139845	132205	41833	130555	44321	180692	977.314	Total
1998/99														
Arpa	110.820	72288	140240	192295	187.576	153.421	125.282	63.335	57.778	28.020	82.064	28.066	1.241.185	Barley
Arpa ürünleri	2.807	1.640	2.505	5.099	366	422	341	516	322	360	1.384	585	16.347	Barley products
Maltlar	1460	385	1456	59	0	22	0	0	0	0	780	75	4.237	Malt
Bira/Viski	1347	1255	1049	5040	366	400	341	516	322	356	603	509	12.105	Beer and whiskey
Diğer	0	0	0	0	0	0	0	0	0	4	0	1	4	Others
Toplam	113.627	73.928	142.745	197.394	187.942	153.843	125.623	63.851	58.100	28.379	83.448	28.651	1.257.531	Total
1999/00														
Arpa	14.828	0	0	0	0	0	0	0	0	23850	0	0	38.678	Barley
Arpa ürünleri	1.444	2.406	1.795	529	530	1.683	300	234	560	2.885	0	0	12.366	Barley products
Maltlar	744	1.593	954	28	25	1.045	22	10	1	61	0	0	4.484	Malt
Bira/Viski	699	812	841	500	505	638	277	223	554	2.824	0	0	7.873	Beer and whiskey
Diğer	1	0	0	0	0	1	0	0	6	0	0	0	9	Others
Toplam	16.272	2.406	1.795	529	530	1.683	300	234	560	26.735	0	0	51.044	Total

a/Arpa eşdeğerleri, DİE tarafından hesaplanmış olan dönüşüm katsayıları kullanılarak bulunmuştur.
Kaynak : DİE verilerinden TEAE hesaplamaları

a/ Barley equivalents calculated based on SIS conversion rates
Source : AERI calculations based on SIS data

Ek Tablo 9 - Arpa ve Arpa Ürünleri İthalatı (Eşdeğer): 1992/93-1999/00

Appendix Table 9 - Imports of Barley and Barley Products (Barley equivalents) : 1992/93-1999/00 ^{a/}

	Haziran	Temmuz	Ağustos	Eylül	Ekim	Kasım	Aralık	Ocak	Şubat	Mart	Nisan	Mayıs	Toplam	
	June	July	August	Sep.	Oct.	Nov.	Dec.	Jan.	Feb.	March	April	May	Total	
Ton														
1992/93														
Arpa	0	0	0	0	0	20.040	17.359	13.059	0	0	5.000	0	55.458	Barley
Arpa ürünleri	0	0	862	257	865	409	2035	1	0	511	1046	7	5.993	Barley products
Maltlar	0	0	0	0	0	0	0	1	0	0	0	7	8	Malt
Bira/Viski	0	0	862	257	865	409	2.035	0	0	511	1.046	0	5.985	Beer/whiskey
Toplam	0	0	862	257	865	20449	19394	13060	0	511	6046	7	61.451	Total
1993/94														
Arpa	31.175	10.012	0	10.005	5	0	9.695	21.434	0	34.338	3.008	47.194	166.866	Barley
Arpa ürünleri	0	52	1.292	62	0	1.036	94	11	638	1.507	298	258	5.248	Barley products
Maltlar	0	0	0	0	0	0	0	0	0	8	0	0	8	Malt
Bira/Viski	0	52	1.292	62	0	1.036	94	11	638	1.499	298	258	5.240	Beer/whiskey
Toplam	31.175	10.064	1.292	10.067	5	1.036	9.789	21.445	638	35.845	3.306	47.452	172.114	Total
1994/95														
Arpa	17.710	0	0	24.514	0	0	12.017	0	13.619	29.880	0	0	97.740	Barley
Arpa ürünleri	221	239	103	539	121	949	539	347	751	2.275	123	414	6.621	Barley products
Maltlar	0	0	4	0	30	0	0	327	1	1.306	26	0	1.694	Malt
Bira/Viski	221	239	99	539	91	949	539	20	750	969	97	414	4.927	Beer/whiskey
Toplam	17.931	239	103	25.053	121	949	12.556	347	14.370	32.155	123	414	104.361	Total
1995/96														
Arpa	0	0	0	0	0	0	0	0	3.023	10.000	119	32.625	45.767	Barley
Arpa ürünleri	1.988	411	797	1.769	301	112	2.200	234	913	254	171	1.972	11.122	Barley products
Maltlar	1.658	10	0	1.713	0	0	1.633	0	0	0	0	1.490	6.504	Malt
Bira/Viski	330	401	797	56	301	112	567	234	913	254	171	482	4.618	Beer/whiskey
Toplam	1.988	411	797	1.769	301	112	2.200	234	3.936	10.254	290	34.597	56.889	Total
1996/97														
Arpa	0	0	0	11.000	1	0	0	0	11.000	0	0	6.300	28.301	Barley
Arpa ürünleri	295	3457	347	1666	389	2305	504	65	1461	157	46	2165	12.857	Barley products
Maltlar	0	2.593	0	1.305	0	1.306	0	1	1.307	0	0	1.987	8.499	Malt
Bira/Viski	295	864	347	361	389	999	504	64	154	157	46	178	4.358	Beer/whiskey
Toplam	295	3457	347	12666	390	2305	504	65	12461	157	46	8465	41.158	Total
1997/98														
Arpa	0	0	0	603	0	0	0	0	12.681	50	0	0	13.334	Barley
Arpa ürünleri	1.102	1.007	1.147	2.465	581	997	1.406	378	478	530	2.009	817	12.917	Barley products
Maltlar	664	665	656	1.664	6	0	424	39	10	13	1.121	2	5.264	Malt
Bira/Viski	438	342	491	801	575	997	982	339	468	517	888	815	7.653	Beer/whiskey
Toplam	1.102	1.007	1.147	3.068	581	997	1.406	378	13.159	580	2.009	817	26.251	Total
1998/99														
Arpa	24.886	8.305	62.423	12.426	19.317	33.539	18.208	3.194	0	5.966	15.400	5.953	209.617	Barley
Arpa ürünleri	909	773	706	625	959	631	793	230	338	446	205	291	6.906	Barley products
Maltlar	0	24	7	0	0	0	4	0	0	63	3	0	101	Malt
Bira/Viski	909	749	699	625	959	631	789	230	338	383	202	291	6.805	Beer/whiskey
Toplam	25.795	9.078	63.129	13.051	20.276	34.170	19.001	3.425	338	6.412	15.605	6.243	216.524	Total
1999/00														
Arpa	0	0	0	0	18.584	3.686	5.020	9.600	6.000	5.180			48.070	Barley
Arpa ürünleri	246	247	222	515	101	179	78	190	170	348			2.297	Barley products
Maltlar	13	9	16	21	19	23	41	25	38	30			233	Malt
Bira/Viski	234	238	206	495	82	156	37	165	132	318			2.064	Beer/whiskey
Toplam	246	247	222	515	18.685	3.865	5.098	9.790	6.170	5.528			50.367	Total

a/Arpa eşdeğerleri, DIE tarafından hesaplanmış olan dönüşüm katsayıları kullanılarak bulunmuştur.

Kaynak : DIE verilerinden TEAE hesaplamaları

a/ Barley equivalents calculated based on SIS conversion rates

Source : AERI calculations based on SIS data

Ek Tablo 10 - Mısır ve Mısır Ürünleri İhracat Miktarı (Eşdeğer) : 1992/93-1999/00^{a/}
Appendix Table 10 - Exports of Corn and Corn products (Corn Equivalents) : 1992/93-1999/00^{a/}

	Eylül	Ekim	Kasım	Aralık	Ocak	Şubat	Mart	Nisan	Mayıs	Haziran	Temmuz	Agustos	Toplam	
	Sept.	Oct.	Nov.	Dec.	Jan.	Feb.	March	April	May	June	July	August	Total	
1992/93														
Mısır	803	37	875	6	3	870	858	13	858	854	752	2	5.931	Corn
Mısır Tohumluk	10	52	1.156	1.015	623	21	48	39	0	0	0	0	2.965	Corn seed
Mısır Ürünleri	240	135	66	266	199	238	409	338	121	253	82	78	2.426	Corn products
Mısır Nişastası	226	0	7	200	85	205	136	7	90	134	67	62	1.219	Corn Starch
Tutkallar, Glikozlar	3	125	46	59	105	0	105	16	26	2	7	10	505	Glues and Glucoses
Diğer	10	10	13	6	9	33	168	316	5	116	8	7	702	Others
Toplam	1.053	224	2.097	1.286	826	1.129	1.316	390	980	1.107	834	80	11.321	Total
1993/94														
Mısır	92	862	1	42.340	24.765	37.097	5.629	7.512	3.736	862	3	194	123.093	Corn
Mısır Tohumluk	0	236	507	649	115	11	33	0	35	277	0	0	1.862	Corn seed
Mısır Ürünleri	53	140	788	306	252	75	144	336	344	1.211	1.674	804	6.127	Corn products
Mısır Nişastası	1	83	69	172	196	40	104	93	249	1.034	1.605	713	4.361	Corn Starch
Tutkallar, Glikozlar	1	52	666	116	45	22	22	22	58	164	59	74	1.300	Glues and Glucoses
Diğer	51	6	53	18	10	13	19	221	36	13	10	17	467	Others
Toplam	145	1.238	1.296	43.295	25.132	37.184	5.806	7.848	4.114	2.350	1.677	998	131.082	Total
1994/95														
Mısır	146	21	3	10	19	1	6	4	1	0	0	0	211	Corn
Mısır Tohumluk	353	1.002	180	471	611	19	17	2	233	0	0	18	2.906	Corn seed
Mısır Ürünleri	172	105	148	339	404	371	510	946	552	645	114	136	4.443	Corn products
Mısır Nişastası	38	12	97	286	279	181	374	676	397	575	62	69	3.047	Corn Starch
Tutkallar, Glikozlar	81	20	20	1	93	78	78	215	112	13	5	5	723	Glues and Glucoses
Diğer	53	73	30	51	32	112	58	55	43	58	48	62	673	Others
Toplam	672	1.128	331	820	1.034	392	533	952	786	646	114	154	7.560	Total
1995/96														
Mısır	1	2	6	15	6	2	81	70	1	16	7	16	223	Corn
Mısır Tohumluk	0	200	909	295	716	335	54	2	0	144	0	1	2.656	Corn seed
Mısır Ürünleri	95	91	241	446	698	532	347	536	384	493	602	461	4.925	Corn products
Mısır Nişastası	29	37	201	298	228	58	44	475	198	309	461	245	2.584	Corn Starch
Tutkallar, Glikozlar	3	3	5	8	49	2	14	15	14	18	37	16	185	Glues and Glucoses
Diğer	62	52	34	141	420	472	289	46	172	165	104	199	2.157	Others
Toplam	95	292	1.156	756	1.419	870	482	609	385	653	608	478	7.803	Total
1996/97														
Mısır	3	504	6	19	40	1.058	874	1.742	2.520	6	7	3	6.782	Corn
Mısır Tohumluk	1	493	1.300	477	0	0	0	0	0	0	0	0	2.271	Corn seed
Mısır Ürünleri	490	1.340	1.672	1.281	1.214	998	814	1.447	1.348	553	517	537	12.213	Corn products
Mısır Nişastası	90	448	965	480	842	522	178	404	462	25	184	26	4.625	Corn Starch
Tutkallar, Glikozlar	41	143	84	269	12	168	219	704	772	94	279	452	3.238	Glues and Glucoses
Diğer	359	749	623	532	360	307	416	340	115	435	55	60	4.350	Others
Toplam	494	2.337	2.978	1.778	1.255	2.055	1.688	3.189	3.868	560	524	540	21.266	Total
1997/98														
Mısır	0	26	0	12	3.277	194	13	28	20	90	4	17	3.681	Corn
Mısır Tohumluk	0	114	82	978	512	695	511	43	51	72	57	8	3.123	Corn seed
Mısır Ürünleri	880	672	1.330	809	1.448	1.403	1.087	708	854	1.311	1.065	955	12.522	Corn products
Mısır Nişastası	166	317	797	362	925	685	487	377	214	672	630	668	6.300	Corn Starch
Tutkallar, Glikozlar	221	218	253	377	477	704	549	300	362	549	335	188	4.533	Glues and Glucoses
Diğer	493	137	280	70	46	14	51	31	278	90	100	99	1.689	Others
Toplam	880	812	1.412	1.799	5.237	2.292	1.611	779	925	1.473	1.126	980	19.326	Total
1998/99														
Mısır	5	0	10	2.828	2.334	5	10	1	7	8	5	18	5.231	Corn
Mısır Tohumluk	3	0	1.061	869	396	930	36	0	1	4	0	2	3.303	Corn seed
Mısır Ürünleri	552	1.811	1.679	1.789	461	943	1.759	1.317	2.010	1.030	2.087	2.443	17.883	Corn products
Mısır Nişastası	217	1.095	1.529	1.109	172	826	854	455	998	560	735	1.424	9.973	Corn Starch
Tutkallar, Glikozlar	237	573	30	524	248	39	864	832	966	448	1.318	973	7.053	Glues and Glucoses
Diğer	98	143	120	156	41	78	42	29	47	22	34	46	856	Others
Toplam	560	1.811	2.750	5.486	3.191	1.878	1.806	1.318	2.018	1.043	2.092	2.463	26.417	Total
1999/00														
Mısır	7	11	11	9	0	2	0						39	Corn
Mısır Tohumluk	0	405	1.545	526	0	228	148						2.852	Corn seed
Mısır Ürünleri	1.465	2.294	1.948	1.723	1.701	2.647	1.723						13.502	Corn products
Mısır Nişastası	1.205	1.958	1.165	1.148	1.087	1.938	1.202						9.702	Corn Starch
Tutkallar, Glikozlar	219	292	724	527	602	649	482						3.495	Glues and Glucoses
Diğer	41	45	59	49	12	60	40						305	Others
Toplam	1.472	2.710	3.504	2.258	1.701	2.876	1.871						16.393	Total

a/ Mısır eşdeğerleri DIE tarafından hesaplanmış olan dönüşüm katsayıları kullanılarak bulunmuştur

Kaynak : DIE verilerinden TEAE hesaplamaları

a/Corn equivalents calculated based on SIS conversion rate

Source : AERI calculations based on SIS data

Ek Tablo 11 - Mısır ve Mısır Ürünleri İthalat Miktarı (Eşdeğer) : 1992/93-1999/00^{a/}Appendix Table 11 - Imports of Corn and Corn Products (Corn Equivalents) :1992/93-1999/00^{a/}

	Eylül	Ekim	Kasım	Aralık	Ocak	Şubat	Mart	Nisan	Mayıs	Haziran	Temmuz	Agustos	Toplam	
	Sept.	Oct.	Nov.	Dec.	Jan.	Feb.	March	April	May	June	July	August	Total	
1992/93														
Mısır	41.399	2.668	13.664	5.204	8.799	12.589	7.109	22.237	11.203	14.425	17.900	6.370	163.566	Corn
Mısır Tohumluk	0	0	0	0	0	0	24	264	278	244	0	0	810	Corn seed
Mısır Ürünleri	1.797	1.385	1.010	2.039	19.672	1.876	1.636	3.090	2.953	3.376	5.464	2.808	47.108	Corn products
Mısır Nişastası	1.081	925	874	1.578	1.175	1.705	1.482	2.537	2.648	2.945	5.096	2.489	24.534	Corn Starch
Tutkallar, Glikozlar	470	274	58	159	18.488	141	101	314	188	196	314	117	20.821	Glues and Glucoses
Diğer	246	186	78	302	9	29	54	239	118	235	53	202	1.753	Others
Toplam	43.196	4.053	14.674	7.243	28.471	14.465	8.770	25.591	14.434	17.995	23.364	9.178	211.434	Total
1993/94														
Mısır	0	490	0	0	0	0	0	0	0	0	0	43	533	Corn
Mısır Tohumluk	0	0	0	0	1.300	50	417	80	36	0	0	0	1.883	Corn seed
Mısır Ürünleri	2.226	4.763	2.570	2.650	3.170	1.820	2.927	3.332	2.188	2.580	3.171	1.658	33.057	Corn products
Mısır Nişastası	1.906	4.237	2.167	2.163	2.571	1.404	2.290	2.904	1.815	1.980	2.867	1.476	27.779	Corn Starch
Tutkallar, Glikozlar	274	324	286	274	470	267	541	279	218	554	281	176	3.942	Glues and Glucoses
Diğer	46	203	118	214	129	150	96	149	156	46	23	6	1.336	Others
Toplam	2.226	5.253	2.570	2.650	4.470	1.871	3.344	3.412	2.221	2.580	3.171	1.701	35.469	Total
1994/95														
Mısır	0	0	0	13.015	15.891	48.770	79.310	75.482	79.191	121.255	40.775	63.311	537.001	Corn
Mısır Tohumluk	1	0	0	0	1	21	15	251	8	0	0	0	297	Corn seed
Mısır Ürünleri	3.944	3.458	4.558	4.718	2.535	4.134	4.138	4.715	3.840	4.488	4.377	4.584	49.490	Corn products
Mısır Nişastası	3.474	3.123	3.843	2.017	2.053	2.906	3.360	3.394	2.943	3.798	3.368	4.133	38.413	Corn Starch
Tutkallar, Glikozlar	404	305	435	1.665	373	1.086	689	1.237	810	624	900	402	8.931	Glues and Glucoses
Diğer	66	30	280	1.036	109	142	89	84	87	65	109	49	2.146	Others
Toplam	3.945	3.458	4.558	17.733	18.426	52.911	83.460	80.441	83.039	125.743	45.152	67.895	586.763	Total
1995/96														
Mısır	47.102	9.971	28.777	13.843	111.279	95.266	83.133	91.509	208.729	122.834	105.208	42.642	960.292	Corn
Mısır Tohumluk	24	0	20	0	0	0	39	396	5	0	20	0	465	Corn seed
Mısır Ürünleri	96.954	4.651	4.468	4.976	4.506	3.343	4.111	4.007	5.360	3.593	3.779	4.478	144.226	Corn products
Mısır Nişastası	3.301	3.885	4.024	4.471	4.358	3.221	3.440	3.710	5.030	3.359	3.481	4.197	46.476	Corn Starch
Tutkallar, Glikozlar	93.642	686	361	421	137	93	592	258	156	155	191	241	96.934	Glues and Glucoses
Diğer	10	81	83	84	11	29	79	39	174	79	107	40	816	Others
Toplam	144.080	14.621	33.265	18.819	115.785	98.609	87.279	95.909	215.717	126.427	109.007	47.121	1.106.640	Total
1996/97														
Mısır	36.195	193	0	0	48.631	32.421	165.935	135.063	148.400	117.501	12.381	61.075	765.988	Corn
Mısır Tohumluk	0	0	230	0	144	343	1.162	709	827	1	1	0	3.417	Corn seed
Mısır Ürünleri	3.355	4.726	5.556	4.454	6.617	4.954	5.041	3.957	5.510	2.422	5.554	3.233	55.378	Corn products
Mısır Nişastası	354	304	252	385	224	148	259	227	355	283	260	448	3.497	Corn Starch
Tutkallar, Glikozlar	173	222	201	202	98	121	196	129	263	242	214	89	2.151	Glues and Glucoses
Diğer	181	82	51	183	126	26	63	97	92	40	46	359	1.346	Others
Toplam	39.904	5.223	5.808	4.839	55.472	37.523	200.562	139.196	154.265	120.206	18.194	64.756	845.947	Total
1997/98														
Mısır	17.526	16.859	21.454	65.282	30.922	31.097	40.529	9.691	36.522	105.592	165.328	145.106	685.908	Corn
Mısır Tohumluk	0	1	1	5	17	757	788	1.040	231	93	39	23	2.995	Corn seed
Mısır Ürünleri	4.844	5.070	6.256	5.285	4.113	5.398	4.844	5.872	4.405	7.628	6.904	5.266	65.885	Corn products
Mısır Nişastası	4.554	4.677	5.928	4.793	3.958	5.245	4.663	5.658	4.286	6.818	6.653	5.142	62.375	Corn Starch
Tutkallar, Glikozlar	179	232	211	252	134	144	170	153	118	732	212	85	2.622	Glues and Glucoses
Diğer	111	161	117	240	21	9	11	61	1	78	39	39	888	Others
Toplam	22.370	21.930	27.711	70.572	35.052	37.252	46.161	16.603	41.158	113.313	172.271	150.395	754.788	Total
1998/99														
Mısır	77.502	12.826	22.364	87.703	24.957	21.074	25.504	32.729	51.091	172.817	163.222	224.428	916.218	Corn
Mısır Tohumluk	94	24	68	1.170	11	482	1.238	1.636	571	120	0	0	5.413	Corn seed
Mısır Ürünleri	5.266	5.551	6.006	3.757	2.619	2.944	4.984	5.354	6.107	6.360	6.162	4.743	59.853	Corn products
Mısır Nişastası	5.100	5.332	5.711	3.651	2.333	2.795	4.744	5.149	5.711	5.922	5.923	4.476	56.847	Corn Starch
Tutkallar, Glikozlar	143	204	239	99	195	79	142	147	287	310	118	155	2.119	Glues and Glucoses
Diğer	23	15	56	7	91	69	98	58	109	128	121	113	887	Others
Toplam	82.862	18.401	28.438	92.630	27.586	24.500	31.725	39.719	57.770	179.297	169.384	229.171	981.483	Total
1999/00														
Mısır	73.399	12.117	6.399	27.208	0	0	0	0	0	0	0	0	119.123	Corn
Mısır Tohumluk		1		97	1	324	526						949	Corn seed
Mısır Ürünleri	6.160	6.336	6.092	6.228	7.088	6.431	6.848						45.184	Corn products
Mısır Nişastası	5.807	6.037	5.683	5.995	6.790	6.032	6.438						42.783	Corn Starch
Tutkallar, Glikozlar	177	149	196	177	159	229	215						1.301	Glues and Glucoses
Diğer	176	150	213	56	138	170	196						1.099	Others
Toplam	79.559	18.454	12.491	33.533	7.089	6.755	7.374						165.256	Total

a/ Mısır eşdeğerleri DİE tarafından hesaplanmış olan dönüştürme katsayıları kullanılarak bulunmuştur

Kaynak : DİE verilerinden TEAE hesaplamaları

a/Corn equivalents calculated based on SIS conversion rate.

Source : AERI calculations based on SIS data

Ek Tablo 12 - Türkiye'nin Ülkelere göre Arpa va Arpa Ürünleri İthalatı

Appendix table 12 - Turkish Barley and Barley Products Imports by Countries

1999			2000 (8 aylık)		
Ürünler ve Ülkeler	Miktar Output Kg	Değer Value \$	Ürünler ve Ülkeler	Miktar Output Kg	Değer Value \$
Bira			Bira		
A.B.D.	328.406	377.718	Meksika	254.424	230.370
Meksika	243.490	258.859	A.B.D.	45.872	44.902
Almanya	183.848	115.954	Hollanda	41.596	50.942
Belcika-Luk	130.982	72.866	İngiltere	2.280	2.528
İngiltere	70.197	25.778			
Cek Cumhuriy	57.732	56.862			
Hollanda	52.488	56.823			
İsvec	11.088	6.230			
Fransa	8.124	17.962			
K.K.T.C.	6.702	3.492			
Toplam	1.093.057	992.544	Toplam	344.172	328.742
Malt			Malt		
Hollanda	47.520	11.549	Belcika-Luk	4.400	5.330
Belcika-Luk	9.300	11.642	Kanada	3.000	4.722
Almanya	1.800	1.156			
Toplam	58.620	24.347	Toplam	7.400	10.052
Viski			Viski		
İngiltere	2.958.465	7.478.537	İngiltere	2.085.652	5.309.428
A.B.D.	186.562	883.048	A.B.D.	47.632	128.710
Hollanda	113.429	104.680	Fransa	42.782	89.516
Almanya	108.734	180.076	Hollanda	39.758	42.558
Fransa	57.572	152.590	Belcika-Luk	27.124	25.872
Ahl Serbest	14.634	13.854	Almanya	12.076	27.102
Kanada	4.320	6.552	İrlanda	7.260	19.828
İrlanda	3.706	20.971	İspanya	840	1.589
Toplam	3.447.422	8.840.308	Toplam	2.263.124	5.644.603

Kaynak:DİE

Source:SIS

Ek Tablo 13 - Türkiye'nin Ülkelere göre Arpa ve Arpa Ürünleri İhracatı

Appendix table 13 - Turkish Barley and Barley Products Exports by Countries

1999			2000 (8 aylık)		
Ürünler ve Ülkeler	Miktar Output Kg	Değer Value \$	Ürünler ve Ülkeler	Miktar Output Kg	Değer Value \$
Diğer arpa			Diğer arpa		
A.B.D.	30	3	Almanya	7.950	2.922
Rusya Federasyonu	1.750	810	Rusya Federasyonu	5.200	1.820
Türkmenistan	686	252			
Yıl toplamı (total)	3.266	1.425	Yıl toplamı (total)	13.150	4.742
Biralar			Biralar		
A.B.D.	91.248	59.092	A.B.D.	19.850	14.562
Almanya	1.796.550	983.561	Almanya	437.967	231.608
Avustralya	22.195	11.373	Avustralya	10.845	5.802
Avusturya	222.393	120.786	Avusturya	86.256	39.136
Azerbeycan	3.218.644	1.687.313	Azerbeycan	217.536	104.487
B.A.E.	232.174	113.122	B.A.E.	93.830	46.276
Benin	12.434	7.085	Belcika-luk	14.968	7.444
Bosna-hersek	36.986	21.484	Bosna-Hersek	8.603	5.335
Bulgaristan	118.914	71.590	Bulgaristan	26.897	15.158
Cin	230	85	Fransa	150.360	90.740
Fransa	536.467	319.563	Güney afrika	1.710	1.155
Gürcistan	89.012	42.225	Hollanda	36.352	19.370
Hollanda	113.188	61.435	İngiltere	561.014	306.737
İngiltere	1.878.652	1.125.044	İstanbul der	7.920	3.920
İstanbul der	7.920	3.926	İsvec	20.480	10.628
İsvec	69.085	37.952	İsviçre	22.608	12.483
İsviçre	43.108	24.979	İtalya	7.920	5.148
İtalya	134.584	69.207	Japonya	6.977	4.300
Japonya	49.865	27.628	K.K.T.C.	2.028.518	729.408
K.K.T.C.	5.677.403	2.009.144	K.ulke ve bo	1.174.928	545.314
K.ulke ve bo	3.477.999	1.717.602	Lubnan	412.958	183.684
Kirgizistan	47.826	27.428	Macaristan	13.851	7.065
Lubnan	1.034.865	465.940	Makedonya	107.050	55.548
Macaristan	59.072	31.055	Sirbistan	3.267.446	1.801.552
Makedonya	680.426	377.374	Suudi ara.	85.800	37.089
Mısır	1.537	600	Türkmenistan	58.879	35.641
Norvec	7.603	4.080	Umman	14.880	5.790
Rusya federa	59.710	25.986	Ürdün	280.896	127.643
Sierra leone	23.484	6.860	Yunanistan	15.203	8.483
Sirbistan	3.148.569	1.743.604	Almanya	725	991
Suudi ara.	888.594	291.461	K.K.T.C.	1.450	1.755
Türkmenistan	1.494.971	882.747			
Ukrayna	36.968	20.349			
Umman	63.955	25.417			
Yenizellanda	12.096	6.275			
Yıl toplamı (total)	25.446.880	12.452.301	Yıl toplamı (total)	9.298.815	4.530.381
Maltlar			Maltlar		
Azerbeycan	3.125.800	1.037.730	Azerbeycan	189.865	49.801
Gürcistan	70.000	21.000	K.K.T.C.	17.050	3.921
K.K.T.C.	85.250	26.511	Kazakistan	50	33
Kazakistan	250	54	Rusya Federasyonu	165	33
Türkmenistan	300	90			
Ukrayna	750	222			
Yıl toplamı (total)	3.282.350	1.085.607	Yıl toplamı (total)	207.130	53.788

Kaynak : DIE

Source :SIS

Ek Tablo 14 - Türkiye'nin Ülkelere göre Mısır ve Mısır Ürünleri İthalatı
Appendix table 14 - Turkish Corn and Corn Products Imports by Countries

1999			2000 (8 aylık)		
Ürünler ve Ülkeler	Miktar Output Kg	Değer Value \$	Ürünler ve Ülkeler	Miktar Output Kg	Değer Value \$
Mısır			Mısır		
A.B.D.	1.917.098.083	211.819.817	A.B.D.	1.250.237.168	135.991.145
Bulgaristan	87.912.532	5.180.516	Macaristan	95.488.490	10.337.817
Arjantin	59.980.287	7.736.473	Bulgaristan	77.803.996	4.417.108
Fransa	44.128.000	7.448.902	Romanya	68.534.394	7.841.634
	2.225.141.091	250.292.636		1.614.215.237	177.233.231
Mısır Tohumluk			Mısır Tohumluk		
Macaristan	316.520	180.846	Macaristan	313.440	164.590
Sirbistan	90.000	42.187	Sirbistan	80.000	33.750
Arjantin	41.730	16.066	Fransa	7.044	67.197
Belcika-Luk	40.400	23.028	Japonya	1.200	23.400
	499.997	376.585		401.784	290.423
Mısır Nişastası			Mısır Nişastası		
Hollanda	29.074.616	16.755.012	Hollanda	13.953.232	7.217.332
Almanya	15.462.604	8.202.013	Almanya	9.629.177	4.360.137
Avusturya	3.044.956	2.358.702	Avusturya	1.869.302	1.224.856
Fransa	1.166.978	769.626	Bulgaristan	646.000	190.550
	51.836.520	30.978.826		27.287.125	14.228.761
Glikoz			Glikoz		
Bulgaristan	8.178.568	1.776.676	Bulgaristan	6.059.640	1.155.030
Hollanda	6.330.671	2.316.839	Fransa	779.947	514.822
Fransa	1.591.850	1.271.939	İtalya	733.400	322.090
İngiltere	1.188.267	528.002	Hollanda	656.178	430.348
	20.577.753	8.218.016		9.654.191	3.526.939
Tatlı Mısır Konservesi			Tatlı Mısır Konservesi		
Fransa	328.626	478.296	Fransa	192.819	234.767
A.B.D.	140.846	153.008	Macaristan	171.979	94.483
Tayland	94.052	87.271	Tayland	85.558	79.709
Arjantin	20.865	8.033	A.B.D.	54.902	62.174
	603.050	756.753		506.500	476.499
Tutkal			Tutkal		
Belcika-Luk	45.456	51.191	Yunanistan	6.760	8.578
A.B.D.	36.400	56.356	İtalya	4.650	8.708
Almanya	27.018	44.871	Almanya	3.520	3.830
Yunanistan	20.609	22.738		14.930	21.116
	178.251	256.934			
Güllaç Pirinc Kağıdı			Güllaç Pirinc Kağıdı		
Fransa	328.626	478.296	Fransa	192.819	234.767
Almanya	133.173	356.250	Almanya	111.942	287.181
A.B.D.	78.681	99.492	Tayland	85.558	79.709
Tayland	32.388	36.732	A.B.D.	31.795	43.183
	579.311	1.007.257		437.373	657.028
Diğer Mısır Ürünleri			Diğer Mısır Ürünleri		
İngiltere	1.366.302	3.902.402	İngiltere	1.017.530	3.626.432
Almanya	592.210	1.769.485	İspanya	465.370	1.276.251
İsrail	240.052	592.526	Almanya	341.555	1.033.485
Avusturya	184.052	1.632	Fransa	122.327	392.683
Fransa	54.509	175.705	Hollanda	20.746	52.596
	2.469.060	6.542.309		1.974.649	6.414.149

Kaynak: DIE

Source: SIS

Ek Tablo 15 - Türkiye'nin Ülkelere göre Mısır ve Mısır Ürünleri İhracatı
Appendix table 15 - Turkish Corn and Corn Products Exports by Countries

1999			2000 (8 aylık)		
Ürünler ve Ülkeler	Miktar Output Kg	Değer Value \$	Ürünler ve Ülkeler	Miktar Output Kg	Değer Value \$
Mısır			Mısır		
İtalya	2.317.557	407.890	Almanya	13.168	6.210
Almanya	57.824	38.752	İsvet	3.240	1.498
İsvet	9.450	2.372	K.K.T.C.	2.054	612
Hollanda	8.858	2.152	Avusturya	900	640
K.K.T.C.	5.350	965	Fransa	216	171
	2.410.408	460.362		19.718	1.107.929
Mısır Nişastası			Mısır Nişastası		
Mısır	5.252.000	1.257.711	Mısır	2.984.500	606.693
Nijerya	450.000	78.529	Rusya Federa	504.000	136.316
K.Ulke Ve Bol.	377.812	123.583	Nijerya	221.500	38.362
B.A.E.	221.250	40.984	Japonya	216.000	51.952
K.K.T.C.	106.786	40.630	K.Ulke Ve Bol.	188.000	50.805
	6.760.852	1.690.768		4.602.484	1.107.929
Mısır Unu			Mısır Unu		
Belcika-Luk	21.336	30.711	K.K.T.C.	20.350	8.320
Uzbekistan	14.783	30.930	Makedonya	12.000	4.571
Kazakistan	1.850	570	Almanya	4.538	1.800
Rusya Federa	1.000	390	İngiltere	1.000	365
	42.403	64.378		37.888	15.056
Glikoz			Glikoz		
Kenya	2.280.000	631.556	Filipinler	2.142.000	569.490
Mısır	1.917.200	357.458	Sudan	1.385.200	338.728
Sudan	1.859.225	516.046	Suriye	1.026.000	232.011
Suriye	1.800.350	419.641	Kenya	775.200	200.014
Yemen	1.020.000	233.580	Mısır	560.093	144.675
	16.859.149	4.506.531		7.908.927	2.234.600
Tatlı Mısır Konservesi			Tatlı Mısır Konservesi		
K.K.T.C.	21.676	31.216	Belcika-Luk	20.956	7.878
Almanya	10.452	9.661	Suudi Ara.	20.680	12.331
Kanada	7.200	6.580	K.K.T.C.	15.451	35.166
Kazakistan	4.943	7.704	Almanya	2.182	1.702
Azerbeycan-N	4.491	7.075	Makedonya	357	336
	53.585	66.978		60.292	58.458
Tutkal			Tutkal		
Azerbeycan-N	28.466	29.027	Suriye	11.140	5.959
K.K.T.C.	27.675	10.863	K.K.T.C.	7.337	2.805
Almanya	14.186	11.377	Rusya Federa	2.545	2.198
Suriye	13.790	8.997	Gurcistan	2.009	798
Rusya Federa	11.250	6.701	Turkmenistan	1.418	1.575
	125.922	102.180		28.054	17.672
Güllaç Pirinc Kağıdı			Güllaç Pirinc Kağıdı		
Almanya	2.312	15.137	Tunus	20.889	34.079
Cek Cumhuriy	1.598	3.588	Bulgaristan	13.506	25.271
İngiltere	5.643	9.147	İstanbul Der	6.587	4.918
İstanbul Der	6.249	4.663	Belcika-Luk	2.712	3.659
K.K.T.C.	54.431	78.106	K.K.T.C.	2.500	3.109
	91.007	141.135		48.506	86.258
Diğer Mısır Ürünleri			Diğer Mısır Ürünleri		
K.K.T.C.	257.744	235.837	Almanya	28.655	14.694
Almanya	43.673	27.518	Makedonya	20.513	52.137
Danimarka	28.784	15.179	Lubnan	6.177	12.146
Urdun	17.831	44.525	İstanbul Der	5.090	9.300
Makedonya	16.056	35.640	Arnavutluk	4.251	13.812
	437.555	453.452		129.280	245.028

Kaynak:DİE

Source:SIS

Ek Tablo 16 - Üç Aylık Dönemler İtibariyle Arpa Ürünleri İmalatı : 1988/89-1999/00
Appendix Table 16 - Quarterly data for Barley Manufacturing Industries : 1988/89-1999/00

Piyasa yılı Year	İşyeri Sayısı	Temmuz-Eylül July-Sept.		Ekim-Aralık Oct.-Dec.		İşyeri Sayısı	Ocak-Mart Jan-March		Nisan-Haziran April-June		Yıllık Annual	Yıllık Değişim
		Miktar Quantity	Değer Value	Miktar Quantity	Değer Value		Miktar Quantity	Değer Value	Miktar Quantity	Değer Value		
Market Year	Number of firms	Ton mt	Milyon TL Million TL	Ton mt	Milyon TL Million TL	Number of firms	Ton mt	Milyon TL Million TL	Ton mt	Milyon TL Million TL	Ton mt	%
Malt												
1988/89	5	30.973	21.983	31.521	20.893	5	33.434	22.833	24.270	21.096	120.198	-1
1989/90	5	14.981	14.575	26.638	27.255	5	12.263	13.425	29.493	3.643	83.375	-31
1990/91	5	19.656	28.482	24.065	43.585	5	22.472	42.145	33.618	75.885	99.811	20
1991/92	5	28.586	67.299	32.651	89.590	5	21.099	59.958	20.540	80.953	102.876	3
1992/93	5	22.457	92.734	24.022	97.127	5	23.924	109.000	21.898	11.000	92.301	-10
1993/94	5	2.552	15.000	19.743	133.000	5	19.508	143.000	27.588	252.000	69.391	-25
1994/95	5	20.869	267.000	28.021	459.000	5	24.527	460.262	28.943	582.851	102.360	48
1995/96	4	18.641	459.947	32.771	946.887	4	29.876	841	32.225	1.018	113.513	11
1996/97	5	27.160	964.458	26.647	1.272.144	5	21.619	1.135.651	29.734	1.774.905	105.160	-7
1997/98	5	22.977	1.487.313	26.731	2.028.235	5	22.071	1.997.678	35.754	3.486.921	107.533	2
1998/99	4	23.423	2.304.226	25.060	2.809.488	4	18.150	2.593.816	35.009	5.115.514	101.642	-5
1999/00	4	25.092	3.633.423	27.627	4.737.635	4	27.112	5.024.104	33.877	6.133.284	113.708	12
Bira (Dökme)												
1988/89	5	87.699	61.632	51.025	38.286	4	41.422	32.750	65.709	59.218	245.854	-
1989/90	4	102.873	100.852	58.277	53.761	5	60.374	74.625	88.392	142.678	309.916	26
1990/91	5	122.987	213.748	58.639	138.266	4	57.238	126.772	97.997	269.987	336.861	9
1991/92	4	138.692	424.094	99.759	341.337	4	72.618	274.514	118.867	587.327	429.937	28
1992/93	4	160.149	839.168	113.337	668.028	4	85.087	564.696	134.406	1.031.052	492.979	15
1993/94	4	190.914	1.471.099	120.015	1.193.606	4	108.881	1.145.180	153.651	2.568.583	573.461	16
1994/95	4	182.201	3.467.974	136.724	2.730.124	5	103.084	2.215.481	208.804	5.692.742	630.813	10
1995/96	5	224.081	6.934.359	150.279	4.816.307	6	117.063	3.945.915	214.797	9.226.401	706.220	12
1996/97	6	240.743	12.037.121	157.336	8.448.394	5	117.560	6.345.176	233.743	16.646.543	749.381	6
1997/98	5	262.853	21.153.045	140.441	14.017.491	5	137.034	15.781.696	204.216	24.918.258	744.545	-1
1998/99	6	240.342	33.775.114	119.254	17.551.967	6	126.702	20.679.688	216.421	40.651.799	702.718	-6
1999/00	6	228.877	45.408.353	133.809	28.006.432	6	138.419	35.707.704	241.389	59.232.547	742.494	6
Bira (Şişeli)												
1988/89	3	11.177	7.154	7.391	5.322	3	7.563	5.446	9.832	6.616	35.964	-
1989/90	3	10.141	9.735	3.553	3.411	3	4.705	5.985	11.502	14.441	29.900	-17
1990/91	3	6.651	7.047	8.168	12.337	3	4.559	9.482	6.669	13.872	26.047	-13
1991/92	3	7.963	28.666	5.914	21.291	3	2.500	9.251	6.415	23.734	22.792	-12
1992/93	3	6.398	27.510	4.065	17.480	3	3.255	13.994	7.238	43.428	20.955	-8
1993/94	3	7.359	44.154	4.036	24.217	3	3.138	18.825	5.611	78.559	20.144	-4
1994/95	3	8.889	113.896	4.510	62.792	2	1.568	21.949	2.167	38.999	17.134	-15
1995/96	2	2.641	47.536	2.019	36.350	1	1.402	33.648	2.287	80.056	8.350	-51
1996/97	1	2.840	99.388	1.690	59.151	1	881	56.375	1.530	97.895	6.940	-17
1997/98	1	1.864	164.051	1.605	141.238	1	2.269	199.741	3.546	312.009	9.284	34
1998/99	1	3.691	380.218	2.655	273.506	1	2.465	253.876	3.966	713.917	12.778	38
1999/00	1	4.382	1.051.749	2.216	886.296	1	738	295.024	2.852	1.140.676	10.187	-20

Kaynak: DIE
Source : SI SEk Tablo 17 - Üç Aylık Dönemler İtibariyle Mısır Ürünleri İmalatı : 1991/92-1999/00
Appendix Table 17 - Quarterly data for Corn Manufacturing Industries : 1991/92-1999/00

Piyasa Yılı Year	İşyeri Sayısı	Temmuz-Eylül July-Sept.		Ekim-Aralık Oct.-Dec.		İşyeri Sayısı	Ocak-Mart Jan-March		Nisan-Haziran April-June		Yıllık Annual	Yıllık Değişim
		Miktar Quantity	Değer Value	Miktar Quantity	Değer Value		Miktar Quantity	Değer Value	Miktar Quantity	Değer Value		
Market Year	Number of firms	Ton mt	Milyon TL Million TL	Ton mt	Milyon TL Million TL	Number of firms	Ton mt	Milyon TL Million TL	Ton mt	Milyon TL Million TL	Ton mt	%
Mısır Nişastası												
Corn Starch												
1991/92	3	3.799	8.105	4.142	11.965	3	3.346	10.519	5.097	18.863	16.384	-
1992/93	3	4.041	13.766	5.780	21.194	4	4.882	21.226	5.468	26.502	20.171	23
1993/94	4	6.338	34.134	5.737	39.956	5	6.220	96.277	7.266	84.526	25.561	27
1994/95	5	7.327	121.376	10.894	215.340	5	9.852	218.587	12.120	283.600	40.193	57
1995/96	5	10.662	284.489	10.183	300.961	5	11.036	399.593	11.695	509.286	43.576	8
1996/97	5	12.441	620.601	12.415	625.389	5	13.016	694.011	14.221	908.209	52.093	20
1997/98	3	13.287	1.065.197	13.275	1.247.650	4	13.574	1.508.560	13.756	1.528.358	53.892	3
1998/99	4	12.051	1.408.555	13.275	1.247.650	4	8.943	985.347	12.708	1.606.277	46.977	-13
1999/00	4	16.199	2.245.082	16.712	2.691.837	3	9.055	1.338.730	11.941	2.157.419	53.907	15

Kaynak: DIE
Source : SIS

Appendix Table 18 - Quarterly data for Corn Manufacturing Industries : 1988/89-1999/00

Piyasa yılı Market Year	Temmuz-Eylül July-Sept.			Ekim-Aralık Oct.-Dec.			Ocak-Mart Jan-March			Nisan-Haziran April-June			Yıllık Annual	Yıllık Değişim %
	İşyeri Sayısı Number of firms	Miktar Ton mt	Değer Milyon TL Million TL	Miktar Ton mt	Değer Milyon TL Million TL	İşyeri Sayısı Number of firms	Miktar Ton mt	Değer Milyon TL Million TL	Miktar Ton mt	Değer Milyon TL Million TL	Miktar Ton mt	Değer Milyon TL Million TL		
Büyük ve Küçükbaş Yemleri														
Cattle and Sheep Feed														
1988/89	56	307.320	57.061	428.912	86.937	64	497.988	110.360	400.668	117.990	1.634.888	24		
1989/90	64	318.222	116.116	466.740	181.060	69	498.176	221.784	360.061	179.928	1.643.199	1		
1990/91	69	322.238	158.100	422.028	234.981	71	369.855	226.964	293.405	190.702	1.407.526	-14		
1991/92	71	261.882	177.205	347.548	267.123	70	415.927	428.533	349.069	419.765	1.374.426	-2		
1992/93	70	311.470	420.560	379.689	581.428	71	392.465	625.959	370.832	659.751	1.454.456	6		
1993/94	71	307.426	622.727	408.838	910.529	75	367.255	1.226.850	247.631	1.011.975	1.331.150	-8		
1994/95	71	240.398	1.149.354	365.102	2.099.307	75	399.708	2.742.765	320.164	2.298.391	1.325.372	0		
1995/96	75	303.033	2.763.358	416.517	4.371.183	77	392.882	5.350.318	308.938	5.422.000	1.421.370	7		
1996/97	77	281.493	5.404.511	377.902	7.486.663	74	420.941	9.443.611	307.191	8.247.000	1.387.527	-2		
1997/98	74	289.466	9.257.891	359.705	12.319.908	66	398.431	14.353.023	284.518	1.284.894	1.332.120	-4		
1998/99	66	298.097	13.370.769	404.498	19.646.744	64	407.000	22.478.392	349.873	23.304.748	1.459.468	10		
1999/00	64	342.597	24.185.177	401.752	31.017.450	59	422.376	41.719.378	356.633	36.630.890	1.523.358	4		
Kanathı Yemleri														
Poultry Feeds														
1988/89	46	139.520	38.611	162.784	52.209	52	166.549	59.509	170.378	76.246	639.231	-5		
1989/90	52	168.228	85.362	168.713	965.241	56	174.674	104.246	177.178	104.835	688.793	8		
1990/91	56	167.474	10.630	203.311	151.417	58	217.914	2.002.443	206.613	211.227	795.312	15		
1991/92	58	205.693	229.843	239.565	303.229	61	233.131	376.543	213.081	390.666	891.470	12		
1992/93	61	226.958	480.426	254.224	600.378	61	229.079	583.955	238.751	670.599	949.012	6		
1993/94	61	235.737	728.673	263.694	938.881	57	221.737	1.137.343	219.478	1.707.050	940.646	-1		
1994/95	57	196.238	1.703.896	251.712	2.458.235	56	237.617	2.624.949	238.957	3.026.357	924.524	-2		
1995/96	56	248.018	3.478.180	306.774	4.975.724	54	291.648	5.507.765	289.679	7.189.480	1.136.119	23		
1996/97	54	303.770	8.415.651	329.557	9.997.674	58	294.622	10.666.951	337.645	14.431.735	1.265.594	11		
1997/98	53	277.447	14.251.412	310.187	17.211.085	58	324.813	22.298.340	320.008	24.006.642	1.232.455	-3		
1998/99	58	329.175	25.951.483	381.398	33.785.805	53	339.733	31.628.084	386.150	42.735.755	1.436.456	17		
1999/00	53	379.765	44.627.513	411.239	50.268.318	51	356.896	47.648.298	431.866	64.689.944	1.579.766	10		
Diğer Yemler														
Other Feeds														
1988/89	19	678	4.846	655	4.923	16	1.783	960	1.105	914	4.221	-67		
1989/90	16	1.712	1.563	1.335	1.515	15	376	384	683	649	4.106	-3		
1990/91	15	914	631	596	757	16	277	417	1.496	1.569	3.283	-20		
1991/92	16	1.002	2.175	665	1.374	16	427	1.065	604	18.882	2.698	-18		
1992/93	16	869	3.414	746	3.923	13	534	2.140	1.199	6.462	3.348	24		
1993/94	13	1.273	8.551	646	4.942	11	1.984	19.385	5.433	40.660	9.336	179		
1994/95	11	3.189	74.912	1.933	41.841	10	2.058	57.745	2.880	92.038	10.060	8		
1995/96	10	3.365	122.765	3.757	127.944	8	2.258	109.248	3.394	216.159	12.774	27		
1996/97	8	6.133	362.577	5.417	361.929	9	4.073	314.416	4.713	435.984	20.336	59		
1997/98	9	5.253	713.341	3.785	592.284	6	2.705	475.063	4.132	728.978	15.875	-22		
1998/99	8	4.924	1.093.553	4.173	10.286.618	6	5.527	1.396.863	5.815	1.492.726	20.439	29		
1999/00	6	5.665	1.691.943	3.973	1.206.212	4	2.803	950.616	4.618	1.620.042	17.059	-17		

Kaynak : DİE, Dönemler İtibariyle İmalat Sanayi
Source : SIS, Quarterly Survey of Manufacturing Indust

Ek Tablo 19 - Türkiye'de Yıllar İtibariyle Karma Yem Üretimi: 1989-1999

Appendix Table 19 - Production of Compound Feed in Turkey : 1989-1999

Yıllar	Kanatlı	B.baş ve K.baş	Diğer	Toplam
	Yemleri	Yemleri	Yemler	
	For Small &	For winged	For Other	Total
	Large Livestock	Animals	Animals	
	Ton (Tons)			
1989	1.323.998	2.936.863	22.396	4.283.257
1990	1.416.110	2.537.137	22.835	3.976.082
1991	1.495.903	2.272.036	22.248	3.790.187
1992	1.619.056	2.687.547	17.995	4.324.598
1993	1.743.685	2.843.757	18.992	4.606.434
1994	1.696.737	2.342.766	26.656	4.066.159
1995	1.715.523	2.772.189	25.975	4.513.687
1996	2.012.001	2.462.876	27.905	4.502.782
1997	2.126.932	2.796.851	35.928	4.959.711
1998	2.217.391	2.296.242	61.917	5.275.550
1999	2.615.459	3.338.852	53.380	6.046.106

Kaynak : Tarım ve Köyişleri Bakanlığı Koruma ve Kontrol Genel Müdürlüğü Kayıtları

Source : Ministry of Agriculture and Rural Affairs

Ek Tablo 20 - Seçilmiş Borsalarda Aylar İtibariyle Arpa Fiyatları (TL/Kg): 1998/99-2000/01 Piyasa Yılları

Appendix Table 20 - Monthly Barley Prices at Selected Commodity Markets : 1998/99-2000/01 Market Years

	Haziran	Temmuz	Ağustos	Eylül	Ekim	Kasım	Aralık	Ocak	Şubat	Mart	Nisan	Mayıs	
	June	July	August	Sept.	Oct.	Nov.	Dec.	Jan.	Feb.	March	April	May	
1998/99													
Eskişehir	33948	32.663	35.921	37.585	41.905	43.515	46.632	48.550	49.010	48.698	52.169	52.267	43.572
Konya	35644	34.096	36.330	37.967	40.895	44.586	46.349	48.786	48.332	48.826	51.267	53.551	43.886
Polatlı	36142	33.716	35.819	37.461	41.667	43.916	46.613	48.636	48.551	50.111	52.968	53.032	44.053
Ortalama TMO Satış Fiyatı	35245	33.492	36.024	37.671	41.489	44.006	46.531	48.657	48.631	49.212	52.135	52.950	43.837
	44.750	44.750	46.000	47.000	47.000	47.000	47.000	47.000	47.000	47.000	49.500	52.000	47.167
1999/00													
Eskişehir	53.950	50.545	54.611	58.721	65.063	71.355	71.268	76.487	79.732	80.827	81.879	82.573	68.918
Konya	53.732	50.754	53.608	57.128	67.390	69.720	73.083	78.013	78.250	80.539	80.267	82.359	68.737
Polatlı	53.160	51.740	54.135	59.845	67.751	69.843	71.573	75.581	78.650	79.986	81.729	84.810	69.067
Ortalama TMO Satış Fiyatı	53.614	51.013	54.118	58.565	66.735	70.306	71.975	76.694	78.877	80.451	81.292	83.247	68.907
	69.000	70.250	71.500	72.750	72.750	72.750	72.750	75.500	76.000	76.000	77.500	77.500	68.904
2000/01													
Eskişehir	82.535	77.205	88.505	92.267									85.128
Konya	82.068	77.286	87.349	92.962									84.916
Polatlı	78.887	77.966	89.236	94.293									85.096
Ortalama TMO Satış Fiyatı	81.163	77.486	88.363	93.174									85.047
	91.400	93.000	95.300	98.000									94.425

Kaynak : TMO Kayıtları

Source : TMO Records

Ek Tablo 21 Seçilmiş Borsalarda Aylar İtibariyle Mısır Fiyatları (TL/Kg): 1997/98-1999/00 Piyasa Yılları

Appendix Table 21 Monthly Corn Prices at Selected Commodity Markets : 1997/98-1999/00 Market years

	Eylül	Ekim	Kasım	Aralık	Ocak	Şubat	Mart	Nisan	Mayıs	Haziran	Temmuz	Ağustos
	Sept.	Oct.	Nov.	Dec.	Jan.	Feb.	March	April	Mayıs	June	Jul	August
1997/98												
Bandırma (sarı) a/	32.556	32.257	39.042	41.658	34.420	45.233			44.833	45787	46.178	48.719
Uzunköprü (sarı) a/			30.309	29.765	29.765	28.000	28.000	33.000				41.000
Tekirdağ (sarı) a/		31.526	31.526	31.147	31.147							
Adana (sarı)	29.558	29.298	30.587	30.723	31.065	32.932	35.146	34.733	41.902	42.785	43.768	45.369
Ortalama	31.057	31.027	32.866	33.323	31.599	35.388	31.573	33.867	43.368	44.286	44.973	45.029
TMO Satış Fiyatı	34.250	35.900	37.600						42.600			
1998/99												
Bandırma (sarı) a/	52.133	49.019	41.429	47082	52.706	56.730	60.711	60.097	71594	70.000	74.303	39.155
Uzunköprü (sarı) a/	41.000	41.000	41.000	41.000	50.000	56.730	50.000	58.246	65.000	68.955	68.955	
Tekirdağ (sarı) a/			46.596	46.596	40.000	47.670		54.672	54.672	57.672		
Adana (sarı)		43.863	42.000	50085	54.000	58.100	62.927	61.181	65.976	57.160		70.966
Ortalama	46.567	44.627	42.756	46.191	49.177	54.808	57.879	58.549	64.311	63.447	71.629	55.061
TMO Satış Fiyatı			56.000	56.000	56.000	56.000	57.500	57.500	61.000	61.000	61000	78.200
1999/00												
Bandırma (sarı) a/	58.000	92.402	92.402	66.227	69.980	78.956	95506	125.000				
Uzunköprü (sarı) a/		58.997	53.279	67.113	75.000	95.556	100.000	94.281				
Tekirdağ (sarı) a/		64.041	63.067	68.615	68.178	79.368		341.380				
Adana (sarı)	65.239	60.523	65.150	78.741	83.929	90.054	96.209	99.380				
Ortalama	61.620	68.991	68.475	70.174	74.272	85.984	97.238	165.010				
TMO Satış Fiyatı	78.200	79.700	81.200	81.200	85.000	90.000	90.000	103.500				

a/ Tüccar satışı

Kaynak : DİE. Aylık istatistik bültenleri, Adana Ticaret Borsası Kayıtları, TMO Kayıtları

Source : SIS, Monthly Statistical Bulletins, TMO Records

Ek Tablo 22 - Seçilmiş Borsalarda Aylar İtibariyle Çavdar Fiyatları (TL/Kg): 1998/99-2000/01 Piyasa Yılları

Appendix Table 22 - Monthly Rye Prices at Selected Commodity Markets : 1998/99-2000/01 Market years

	Haziran	Temmuz	Ağustos	Eylül	Ekim	Kasım	Aralık	Ocak	Şubat	Mart	Nisan	Mayıs	Ortalama
	June	July	August	Sept.	Oct.	Nov.	Dec.	Jan.	Feb.	March	April	May	Average
1998/99													
Eskişehir	35.685	33.122	32.454	34.325	40.425	41.400	45.467	48.000	48.500	47.700	-	-	-40.708
Konya	35.400	32.822	35.349	36.889	42.350	42.648	44.582	46.075	47.500	49.200	48.000	-	-41.892
Polatlı	36.000	33.140	34.156	37.373	41.219	43.030	44.969	47.350	46.950	46.425	-	-	-41.061
Ortalama	35.695	33.028	33.986	36.196	41.331	42.359	45.006	47.142	47.650	47.775	48.000	-	-41.652
TMO Satış Fiyatı	44.750	44.750	46.000	47.000	47.000	47.000	47.000	47.000	47.000	49.500	49.500	-	-46.955
1999/00													
Eskişehir	52.650	40.983	49.751	54.786	63.233	69.717	68.850	74.550	81.800	76.025	75.600	-	7560065.295
Konya	-	46.249	48.359	49.388	63.037	67.140	69.100	-	77.000	71.000	-	-	-61.409
Polatlı	-	43.851	46.587	56.821	66.618	69.423	69.757	76.675	78.263	81.000	79.000	-	7900067.909
Ortalama	52.650	43.695	48.233	53.665	64.296	68.760	69.236	75.613	79.021	76.008	77.300	-	7730065.481
TMO Satış Fiyatı	64.400	65.650	66.900	68.150	68.150	68.150	68.150	68.500	68.500	68.500	69.000	-	6900067.754
2000/01													
Eskişehir	75.000	71.308	81.241	92.053	-	-	-	-	-	-	-	-	79.901
Konya	-	70.877	79.693	86.452	-	-	-	-	-	-	-	-	79.007
Polatlı	-	71.938	81.969	87.441	-	-	-	-	-	-	-	-	80.449
Ortalama	75.000	71.375	80.968	88.648	-	-	-	-	-	-	-	-	78.998
TMO Satış Fiyatı	80.000	81.300	83.400	85.800	-	-	-	-	-	-	-	-	82.625

Kaynak : TMO Kayıtları

Source : TMO Records

Ek Tablo 23 - Seçilmiş Borsalarda Aylar İtibariyle Yulaf Fiyatları (TL/Kg): 1998/99-2000/01 Piyasa Yılları

Appendix Table 23 - Monthly Oat Prices at Selected Commodity Markets : 1998/99-2000/01 Market years

	Haziran	Temmuz	Ağustos	Eylül	Ekim	Kasım	Aralık	Ocak	Şubat	Mart	Nisan	Mayıs	Ortalama
	June	July	August	Sept.	Oct.	Nov.	Dec.	Jan.	Feb.	March	April	May	Average
1998/99													
Eskişehir	30.500	31.950	34.821	40.000	41.450	46.667	-	45.000	50.650	47.550	50.500	50.680	42.706
Konya	34.200	34.996	38.796	41.500	-	47.515	47.360	46.200	-	50.633	54.250	-	-43.939
Polatlı	37.270	33.801	39.027	43.894	46.232	46.518	46.308	48.150	49.337	48.265	52.213	50.550	45.130
Ortalama	33.990	33.582	37.548	41.798	43.841	46.900	46.834	46.450	49.993	48.816	52.354	50.615	44.393
TMO Satış Fiyatı	44.750	44.750	46.000	47.000	47.000	47.000	47.000	47.000	47.000	49.500	49.500	52.000	47.375
1999/00													
Eskişehir	-	47.890	48.650	53.100	60.000	70.817	70.000	71.000	78.100	83.450	84.925	77.000	67.721
Konya	-	47.002	47.297	52.350	62.342	-	70.642	-	-	72.100	76.500	-	-61.176
Polatlı	63.000	45.526	46.386	53.764	64.565	69.839	71.813	76.622	78.485	77.938	77.047	75.400	66.699
Ortalama	63.000	46.806	47.444	53.071	62.302	70.328	70.818	73.811	78.293	77.829	79.611	76.200	66.626
TMO Satış Fiyatı	64.400	65.650	66.900	68.150	68.150	68.150	68.150	70.500	70.500	70.500	71.000	71.000	68.588
2000/01													
Eskişehir	-	71.767	86.408	96.292	-	-	-	-	-	-	-	-	84.822
Konya	-	75.000	88.583	99.667	-	-	-	-	-	-	-	-	87.750
Polatlı	-	84.196	94.523	106.221	-	-	-	-	-	-	-	-	94.980
Ortalama	-	76.988	89.838	100.726	-	-	-	-	-	-	-	-	89.184
TMO Satış Fiyatı	85.700	87.200	89.300	91.900	-	-	-	-	-	-	-	-	88.525

Kaynak: TMO Kayıtları.

Source : TMO Records

Ek Tablo 24 - ABD'de Çiftçi Eline Geçen Fiyatlar 1998-2000
Appendix Table 24 - Average Prices Received by Farmers 1998-2000

	Buğday HRW Wheat	Yemlik Feed Barley	Mısır Corn	
	\$/Ton			
1998 haziran	98	84		June 1998
Temmuz	91	74		July
Ağustos	83	68		August
Eylül	85	64	90	September
Ekim	98	67	86	October
Kasım	102	68	74	November
Aralık	98	71	72	December
1999 Ocak	98	71	75	January 1999
Şubat	94	73	76	February
Mart	93	68	79	March
Nisan	91	71	81	April
Mayıs	87	74	81	May
Haziran	87	76	81	June
Temmuz	79	68	81	July
Ağustos	83	69	79	August
Eylül	86	75	76	September
Ekim	79	74	67	October
Kasım	79	75	67	November
Aralık	76	75	72	December
2000 Ocak	82	75	75	January 2000
Şubat	84	77	78	February
Mart	86	82	80	March
Nisan	82	82	79	April

Kaynak : ABD Tarım Bakanlığı, Ekonomik Araştırma Merkezi
 Source : USDA, Economic Research Service

Ek Tablo 25 - Başlıca İhracatçı Ülkelerde Mısır İhraç Fiyatları: 1993-2000

Appendix table 25 - Export prices of Corn: 1993-2000

	ABD No.2 sarı U.S. No.2 Yellow	Arjantin Argentina	
1993/1994	113	116	1993/1994
1994/1995	104	110	1994/1995
1995/1996	159	160	1995/1996
1996/1997	122	122	1996/1997
1997/1998	111	107	1997/1998
Eylül	88	97	September
Ekim	100	100	October
Kasım	102	110	November
Aralık	97	100	December
1999 Ocak	101	93	January 1999
Şubat	97	91	February
Mart	98	92	March
Nisan	97	91	April
Mayıs	95	98	May
Haziran	96		June
Temmuz	86		July
Ağustos	90		August
Eylül	89		September
Ekim	88		October
Kasım	88		November
Aralık	89		December
2000 Ocak	96	102	January 2000
Şubat	98	100	February
Mart	98	89	March
Nisan	98	92	April
Mayıs	100	92	May
Haziran	84	81	June
Temmuz	76	85	July
Ağustos	76	85	August
Eylül	79	62	September
Ekim	83	81	October

Kaynak: TMO

Source: Turkish Grain Board (TMO)

Ek Tablo 26 - Başlıca İhracatçı Ülkelerde Arpa İhraç Fiyatları: 1992-2000
Appendix table 26 - Export Prices of Barley: 1992-2000

	Fransız	Alman	
	French Feed Barley/Fransız	German Feed Barley/Alman	
1992/93	106		1992/93
1993/94	99	113	1993/94
1994/95	79	77	1994/95
1995/96	153	159	1995/96
1996/97	137	137	1996/97
1997/98	113	117	1997/98
Haziran	74	73	June
Temmuz	67	76	July
Ağustos	69	79	August
Eylül	60	67	September
Ekim	68	74	October
Kasım	74	79	November
Aralık	77	83	December
1999 Ocak	81	90	January 1999
Şubat	85	95	February
Mart	80	90	March
Nisan	79	88	April
Mayıs	80	88	May
Haziran	81	79	June
Temmuz	85	85	July
Ağustos	90	88	August
Eylül	100	103	September
Ekim	105	109	October
Kasım	101	103	November
Aralık	101	103	December
2000 Ocak	103	105	January 2000
Şubat	105	107	February
Mart	102	107	March
Nisan	106	107	April
Mayıs	111	115	May
Haziran	120	120	June
Temmuz	109	103	July
Ağustos	103	102	August
Eylül	102	103	September
Ekim	100	102	October

Kaynak: TMO

Source: Turkish Grain Board (TMO)

Ek Tablo 27 - Aylar İtibariyle Beyaz Arpa Destekleme, Toptan ve Dünya İhraç Fiyatları: 1996/97-2000/01

Appendix Table - 27- Monthly Support, Wholesale and World Prices of Barley: 1996/97-2000/01

		Haziran	Temmuz	Agustos	Eylül	Ekim	Kasım	Aralık	Ocak	Şubat	Mart	Nisan	Mayıs
		June	July	Aug.	Sep.	Oct.	Nov.	Dec.	Jan.	Feb.	Mar.	April	May
1996/97													
Ortalama Borsa fiyatı	TL/Kg	15.021	13.994	14.079	14.456	16.721	17.243	17.150	17.824	18.174	17.770	18.918	20.030
(Wholesale Prices)	\$/Kg	0,188	0,171	0,163	0,158	0,175	0,169	0,159	0,16	0,153	0,143	0,145	0,146
TMO Destekleme Alım Fiyatı	TL/Kg	14.400	14.900	15.400	15.900	16.400	16.900						
(Support Prices)	\$/Kg	0,18	0,182	0,179	0,174	0,171	0,166						
Fransız Yemlik Arpa, f.o.b	\$/Kg			0,154	0,136	0,136	0,133	0,134	0,137	0,131	0,13	0,133	0,148
1997/98													
Ortalama Borsa Fiyatı	TL/Kg	19.500	21.486	24.180	24.330	28.059	30658	31.686	33.386	33.767	33.176	34.018	33.446
(Wholesale prices)	\$/Kg	0,133	0,135	0,146	0,141	0,156	0,159	0,155	0,155	0,15	0,141	0,139	0,133
TMO Destekleme Alım Fiyatı	TL/Kg	26.000	27.250	29.000	30.000								
(Support Prices)	\$/Kg	0,177	0,172	0,175	0,174								
Fransız Yemlik Arpa, f.o.b	\$/Kg	0,147	0,121	0,129	0,135	0,134	0,124	0,122	0,122	0,11	0,091	0,081	0,075
1998/99													
Ortalama Borsa Fiyatı	TL/Kg	35.245	33.492	36.024	37.671	41.489	44.006	46.531	48.657	48631	49212	52135	52950
(Wholesale prices)	\$/Kg	0,134	0,125	0,131	0,137	0,149	0,144	0,145	0,142	0,142	0,137	0,138	0,135
TMO Destekleme Alım Fiyatı	TL/Kg	39.750	41.000	42.250									
(Support Prices)	\$/Kg	0,152	0,153	0,154									
Fransız Yemlik Arpa, f.o.b	\$/Kg	0,074	0,067	0,069	0,061	0,069	0,075	0,077	0,081	0,084	0,080	0,080	0,080
1999/00													
Ortalama Borsa Fiyatı	TL/Kg	53.614	51.013	54.118	58.565	66.735	70.306	71.975	76.693	78877	80451	81292	83248
(Wholesale prices)	\$/Kg	0,130	0,120	0,125	0,129	0,143	0,142	0,137	0,141	0,140	0,139	0,137	0,135
TMO Destekleme Alım Fiyatı	TL/Kg	60.000	61.250	62.500	63.750								
(Support Prices)	\$/Kg	0,146	0,144	0,144	0,141								
Fransız Yemlik Arpa, f.o.b	\$/Kg	0,081	0,085	0,090	0,100	0,105	0,101	0,101	0,103	0,105	0,102	0,106	0,111
2000/01													
Ortalama Borsa Fiyatı	TL/Kg	81.164	77.486	88.363	93.840								
(Wholesale prices)	\$/Kg	0,132	0,124	0,137	0,142								
TMO Destekleme Alım Fiyatı	TL/Kg	81.600	82.725	84.225	85.725	87.225							
(Support Prices)	\$/Kg	0,133	0,132	0,131	0,129	0,131							
Fransız Yemlik Arpa, f.o.b	\$/Kg	0,120	0,109	0,103	0,102	0,100							

Kaynak: DİE, TMO

Source: SIS, TMO

Ek Tablo 28 - Aylar İtibariyle Mısır Destekleme, Toptan ve Dünya İhrac Fiyatları: 1997/98-1999/00

Appendix Table 28 - Monthly Support, Wholesale and World Prices of Corn : 1997/98-1999/00

		Eylül	Ekim	Kasım	Aralık	Ocak	Şubat	Mart	Nisan	Mayıs	Haziran	Temmuz	Ağustos
		Sept.	Oct.	Nov.	Dec.	Jan.	Feb.	Mar.	April	May	June	July	Aug.
1997/98													
Ortalama Borsa Fiyatı	TL/Kg	32.556	32.257	39.042	34.190	35.154	39993	36.658	34.733	41.902	42.785	43.768	45.369
(Wholesale Prices)	\$/Kg	0,188	0,181	0,167	0,191	0,166	0,178	0,150	0,148	0,171	0,170	0,164	0,165
TMO Dest. Alm Fiyatı	TL/Kg	29.700	31.200	32.700									
(Support Prices)	\$/Kg	0,172	0,173	0,169									
U.S. No. 2 yellow (f.o.b)	(\$/kg)	0,117	0,128	0,119	0,115	0,118	0,116	0,118	0,108	0,109	0,106	0,103	0,091
1998/99													
Ortalama Borsa Fiyatı	TL/Kg	46.567	44.627	42.756	46.191	49.177	54.808	61.186	61.181	65.976	61.000	71.629	55.061
(Wholesale Prices)	\$/Kg	0,170	0,161	0,146	0,151	0,153	0,160	0,170	0,162	0,168	0,139	0,168	0,127
TMO Dest. Alm Fiyatı	TL/Kg	47.700	48.200	49.700									
(Support Prices)	\$/Kg	0,174	0,173	0,169									
U.S. No. 2 yellow (f.o.b)	\$/Kg	0,089	0,100	0,11	0,098	0,101	0,097	0,098	0,097	0,095	0,096	0,086	0,09
1999/00													
Ortalama Borsa Fiyatı	TL/Kg	61.620	68.991	68.475	70.174	74.272	85.984	97.238	165.010	101276	102134		
(Wholesale Prices)	\$/Kg	0,136	0,148	0,138	0,133	0,137	0,153	0,168	0,278	0,164	0,166		
TMO Dest. Alm Fiyatı	TL/Kg	68.000	69500	71000									
(Support Prices)	\$/Kg	0,150	0,149	0,144									
U.S. No. 2 yellow (f.o.b)	\$/Kg	0,089	0,088	0,088	0,089	0,096	0,098	0,098	0,098	0,099	0,084		

Kaynak : TMO , DIE , Adana Ticaret Borsası

Source : TMO, SIS. Adana Trade Board

Ek Tablo 29 - Ankara İlinde Karma Yem Fiyatları (TL/Kg, Cari fiyatlarla): 1994/95-1999/00

Appendix Table 29 - Ankara Compound Feed Prices (TL/kg, Nominal prices) : 1994/95-1999/00

	Haziran	Temmuz	Ağustos	Eylül	Ekim	Kasım	Aralık	Ocak	Şubat	Mart	Nisan	Mayıs	Ort.	Değişim
Etlük Piliç Yemi (%)														
1994-95	9.850	10.300	10.460	11.200	11.300	11.450	12.600	13.500	14.000	14.100	14.600	14.800	12.347	129
1995-96	15.200	16.500	16.900	16.700	17.500	19.900	21.800	23.400	23.700	26.800	30.700	32.900	21.833	77
1996-97	32.900	33.600	34.700	33.500	36.400	36.900	39.500	47.200	49.300	50.220	53.470	52.260	41.663	91
1997-98	56.430	61.200	63.700	64.000	67.800	68.600	73.000	77.207	81.133	85.353	84.150	89.373	72.662	74
1998-99	86.924	87.424	89.394	86.576	86460	85.900	103.450	109.017	113.563	117.668	120.672	124.239	100.941	39
1999-00	124.333	129.412	127.522	129.325	124.200	136.118	154.250	157.013	167.517	172.533	180.200	181.100	148.627	47
Yumurta Yemi														
1994-95	6.350	6.650	6.750	7.450	7.600	7.750	8.650	9.350	9.650	9.700	10.400	10.400	8.392	124
1995-96	10.850	12.050	12.400	12.500	12.350	14.900	16.500	17.700	17.800	20.700	20.700	24.200	16.054	91
1996-97	25.400	24.300	25.000	24.600	25.600	26.800	28.400	32.950	35.200	35.420	37.180	37.180	29.836	86
1997-98	40.560	43.100	45.600	46.500	50.400	50.500	52.500	54.650	58.993	57.195	58.695	63.217	51.826	74
1998-99	59.820	61.483	65.785	66.900	67.010	66.200	68.650	75.840	78.814	78.966	83.700	84.205	71.448	38
1999-00	86.090	90.063	94.163	95.125	88.688	104.950	112.113	123.050	125.223	136.350	143.050	152.100	112.580	58
Besi Yemi														
1994-95	4.050	4.500	4.350	4.750	5.100	5.400	6.100	6.350	6.650	6.600	7.050	7.300	5.683	112
1995-96	7.200	8.500	8.500	8.850	9.300	11.800	12.500	13.900	13.700	16.200	16.200	20.100	12.229	115
1996-97	19.400	17.400	15.000	19.200	21.000	25.800	21.100	23.700	26.200	27.250	29.400	28.850	22.858	87
1997-98	28.980	29.000	32.300	33.100	36.000	36.600	37.900	39.350	43.854	42.280	41.864	41.925	36.929	62
1998-99	41.612	40.224	42.995	45.576	45.711	45.734	49.919	50.365	52.558	53.742	55.967	58.327	48.561	31
1999-00	58.499	59.365	58.755	61.325	64.856	70.441	74.500	89.421	92.449	91.607	97.005	100.271	76.541	58
Süt Yemi														
1994-95	4.250	4.700	4.500	4.850	5.100	5.400	6.050	6.450	6.750	6.700	7.250	7.500	5.792	108
1995-96	7.450	8.650	8.700	9.100	9.250	11.400	12.600	13.800	13.600	15.900	15.900	20.300	12.221	111
1996-97	19.500	17.700	18.200	19.400	20.800	20.500	20.900	24.700	27.200	26.870	29.070	28.900	22.812	87
1997-98	29.070	30.000	33.600	34.400	36.000	36.600	37.500	37.633	44.796	43.172	43.643	44.372	37.566	65
1998-99	43.144	42.059	43.954	46.531	46.321	46.351	50.510	51.960	53.175	55.633	57.471	57.210	49.527	32
1999-00	59.451	58.818	60.345	62.331	66.177	71.518	75.760	90.458	94.251	93.586	94.856	92.108	76.638	55

Kaynak : Tarım ve Köyişleri Bakanlığı Kayıtları

Source : Ministry of Agriculture and Rural Affairs

Ek Tablo 30 - Türkiye'de Karma Yem Fiyatları (TL/Kg, Cari Fiyatlarla): 1993/94-1999/00

Appendix Table 30 - Turkey's Compound Feed Prices (TL/kg, Nominal Prices) : 1993/94-1999/00

	Haziran	Temmuz	Ağustos	Eylül	Ekim	Kasım	Aralık	Ocak	Şubat	Mart	Nisan	Mayıs	Ort.	Değişim
	Etlık Piliç Yemi													(%)
1993-94	3.697	3.701	3.821	3.880	4.021	4.238	4.550	5.272	5.766	6.853	9.696	10.288	5.482	0
1994-95	9.714	10.171	10.846	11.294	11.692	11.822	12.264	13426	14.005	13.654	14.352	14.255	12.291	124
1995-96	14.325	15.706	16.500	16.695	16.914	18.750	21.778	23.507	24.273	27.244	28.651	29.892	21.186	72
1996-97	31.316	32.949	34.700	33.189	35.107	36.521	37.875	44.830	45.000	47.750	52.400	50.780	40.201	90
1997-98	55.900	56.120	60.480	64.100	64.970	65.220	73.700	73.921	76.964	78.977	80.822	83.085	69.522	73
1998-99	82.739	86.136	88.567	89.375	92.040	96.351	101.718	106.751	109.777	111.536	115.833	117.679	99.875	44
1999-00	118.838	120.103	124.720	124.020	127.657	135.704	142.811	151.253	157.582	160.802	164.343	168.569	141.367	42
	Yumurta Yemi													
1993-94	2.601	2.687	2.573	2.733	2.722	2.875	3.198	3.952	3.854	4.933	6.431	6.544	3.759	0
1994-95	6.815	6.527	6.896	7.331	7.477	7.816	8.633	8.871	8.970	9.040	9.406	9.683	8.122	116
1995-96	9.894	10.595	10.955	11.314	11.564	14.119	14.316	16.685	16.929	19.780	20.567	21.714	14.869	83
1996-97	23.030	23.584	23.880	24.012	24.923	25.580	25.891	30.900	37.830	32.730	37.800	35.400	28.797	94
1997-98	39.800	41.250	44.900	45.820	47.270	48.700	51.600	51.877	56.851	56.739	57.775	59.628	50.184	74
1998-99	69.612	61.877	62.858	64.026	65.441	67.859	71.177	74.557	77.518	80.618	83.527	84.909	71.998	43
1999-00	85.705	87.923	90.886	93.002	95.694	101.635	107.976	114.447	123.394	126.366	131.879	134.659	107.797	50
	Besi Yemi													
1993-94	1.903	1.837	1.879	2.149	2.025	2.160	2.385	2.705	2.890	3.247	3.850	4.094	2.594	0
1994-95	4.027	4.085	4.227	4.369	4.662	5.269	5.855	6.227	6.527	6.602	6.506	6.082	5.370	107
1995-96	7.021	8.048	8.719	8.733	8.956	10.700	12.073	12.563	12.974	15.516	17.245	17.187	11.645	117
1996-97	17.212	17.082	17.564	18.034	18.577	19.504	19.551	21.450	23.480	26.030	25.440	27.800	20.977	80
1997-98	26.060	28.250	30.350	30.970	31.620	35.100	35.600	33.472	37.992	38.930	39.180	39.206	33.894	62
1998-99	39.333	39.789	40.850	41.554	42.709	44.006	46.645	49.512	51.742	53.510	56.597	56.250	46.875	38
1999-00	56.846	57.562	58.545	60.502	63.192	69.189	74.904	80.434	85.560	87.525	91.886	89.545	72.974	56
	Süt Yemi													
1993-94	1.925	1.948	2.003	2.062	2.119	2.196	2.678	2.912	3.088	3.427	4.596	4.255	2.767	0
1994-95	4.248	3.903	4.481	4.982	4.934	5.468	5.969	6.432	6.700	6.799	7.015	7.130	5.672	105
1995-96	7.176	8.244	8.977	9.129	9.200	10.648	12.525	12.752	12.689	14.976	16.658	16.792	11.647	105
1996-97	17.140	17.069	18.788	18.321	18.643	19.525	19.777	21.720	23.800	25.900	26.030	27.800	21.209	82
1997-98	26.130	28.870	32.220	31.930	32.300	32.500	36.400	34.044	38.240	39.880	40.299	40.246	34.422	62
1998-99	40.196	40.741	41.484	42.453	43.553	44.638	47.616	50.643	52.799	54.966	56.393	57.331	47.734	39
1999-00	58.144	58.869	59.885	63.995	64.417	70.472	78.594	81.728	88.020	90.146	92.469	91.231	74.831	57

Kaynak : Tarım ve Köyişleri Bakanlığı

Source : Ministry of Agriculture and Rural Affairs