

**ANKARA İLİ KIZILCAHAMAM İLÇESİNDE KÖY-TÜR'E BAĞLI
OLARAK FAALİYET GÖSTEREN BROİLER İŞLETMELERİNİN
EKONOMİK ANALİZİ**

**Yakup Erdal ERTÜRK
Doç. Dr. Füsun TATLIDİL**

ANKARA

Ocak 2001

YAYIN NO:
ISBN

ÖNSÖZ VE TEŞEKKÜR

Tavukçuluk alt sektörü, hayvancılık sektörü içinde, gelişmiş üretim ve pazarlama stratejileriyle, kullanılan üretim teknolojisi ve yoğun girdi kullanımıyla dikkatleri çekmektedir. Tavukçuluk sektörü içinde et tavukçuluğu uygulanan entegrasyon modelleri ile yumurta tavukçuluğunun önüne geçmiştir. Bu çalışmada et tavukçuluğu endüstrisinin en büyüğü kabul edilen KÖY-TÜR Holding AŞ'nin son yıllarda uygulamaya koyduğu kapalı entegrasyon modeli çerçevesinde, Kızılcahamam ilçesindeki et tavukçuluğu yapan işletmeler incelenmiştir.

Bana araştırma olanağı sağlayan ve çalışmanın her safhasında yakın ilgi ve önerileri ile beni yönlendiren danışman hocam, sayın Doç. Dr. Fusun TATLIDİL'e, araştırmayı yapabilmem için önemli katkılar sağlayan Tarımsal Ekonomi Araştırma Enstitüsü Müdür Vekili sayın Doç. Dr. Ahmet BAYANER'e, anketin saha uygulamasında değerli katkılarını gördüğüm Aykut ŞENER'e, sağladıkları katkı, göstermiş oldukları ilgi ve yardımdan ötürü KÖY-TÜR Tavukçuluk Sanayi ve Ticaret AŞ'nin Ankara Şubesi'nden Üretim Müdürü Sıtkı AYBAŞ, Üretim Şefi Dilaver ÇOŞKUNTÜRK, Muhasebeci Hasan DİNÇ, Veteriner Hekim Mehmet DİNÇKÜLAH ve Ziraat Mühendisi Turan YETGÜN'e, sonsuz sabrıyla en büyük katkıyı sağlayan eşim Mukadder ERTÜRK ve kızım Bengü Işınsu ERTÜRK'e ve araştırmanın anket aşamasında sabırla soruları cevaplayan Kızılcahamam'lı broiler üreticilerine teşekkürlerimi sunarım.

Yakup Erdal ERTÜRK
Ankara, Ocak 2001

ANKARA İLİ KIZILCAHAMAM İLÇESİNDE KÖY-TÜR'E BAĞLI OLARAK FAALİYET GÖSTEREN BROİLER İŞLETMELERİNİN EKONOMİK ANALİZİ

Bu çalışma ile Kızılcahamam ilçesinde, KÖY-TÜR Holding'e bağlı faaliyet gösteren ve KÖY-TÜR'ün 1993 yılından itibaren uygulamaya koyduğu ve 'kapalı entegrasyon sistemi' olarak adlandırılan entegrasyon sistemi içinde yer alan broiler işletmelerini inceleyerek ekonomik analizini yapmak ve bu bağlamda sermaye yapıları ve yıllık faaliyet sonuçlarının ortaya konulması hedeflenmektedir. Kapalı entegrasyon sistemine göre şirket, kontrat çerçevesinde üretici tesis ve hizmetlerini kiralamakta ve teknik performansa (TL/kg) bağlı olarak bu hizmetlerin karşılığını üreticiye ödemektedir. Bu durumda üreticiye temin edilen girdiler ve üretilen broilerler şirketin malı olmaktadır.

İncelenen işletmelerde toplam masraflar içerisinde en yüksek payı % 70,51 oranıyla yem alırken, civciv maliyeti % 16,56 pay almaktadır. İşletmelerde saf hasıla 2,32 milyar TL, brüt kâr 3,00 milyar TL, tarımsal gelir 2,55 milyar TL bulunmuştur.

ANAHTAR KELİMELER: Ekonomik Analiz, Kapalı Entegrasyon Sistemi, KÖY-TÜR, Etçi Tavuk Üretimi, Tavukçuluk.

ECONOMIC ANALYSIS OF THE BROILER ENTERPRISES PRODUCING UNDER KÖY-TÜR VERTICAL INTEGRATED MARKETING SYSTEM IN KIZILCAHAMAM DISTRICTS OF ANKARA

The aim of study is economic analysis and conveys capital structure as well as annual activity results by examining broiler enterprises of KÖY-TÜR Holding in Kızılcahamam included in a "closed integration system" put in the practice after 1993 by KÖY-TÜR Holding. According to Closed Integration System, enterprise rents producer's facility and services with a contract and makes payments for these services related to technical performance (TL/kg). In this case, inputs provided to producer and broilers produced are goods of enterprise.

While the feed cost has 70,51 percent as the highest ratio, the chick cost has 16,56 percent in the total cost at observed farms. It is found out that net profit is 2,32; gross margin 3 and farm income 2,55 billion TL on these farms.

KEY WORDS: Economic Analysis, Closed Integration System, KÖY-TÜR, Broiler Production, Poultry.

İÇİNDEKİLER

ÖZET.....	iii
ABSTRACT.....	ii
ÖNSÖZ VE TEŞEKKÜR.....	ii
SİMGELER DİZİNİ.....	vi
ÇİZELGELER DİZİNİ.....	vii
1. GİRİŞ.....	1
2. LİTERATÜR ÖZETİ.....	4
3. MATERYAL VE METOD.....	8
3.1. Materyal.....	8
3.2. Metod.....	8
3.2.1. Örnekleme Safhasında Uygulanan Metod.....	8
3.2.2. Anket Safhasında Uygulanan Metod.....	8
3.2.3. İşletmelerin Analizinde Uygulanan Metod.....	8
4. ARAŞTIRMA BÖLGESİ HAKKINDA GENEL BİLGİLER.....	15
4.1. Coğrafi Durum.....	15
4.2. Sosyal Durum.....	16
4.2.1. Nüfus ve Eğitim Durumu.....	16
4.2.1.1. Nüfus.....	16
4.2.1.2. Eğitim.....	16
4.3. Tarımsal Durum.....	16
4.3.1. Tarım İşletmelerinin Arazi Varlığı ve Kullanım Durumu.....	16
4.3.2. Bitkisel üretim.....	16
4.3.3. Hayvansal Üretim.....	17
4.3.4. Tarım Tekniği ve Girdi Kullanımı.....	18
4.3.5. Tarımsal Kooperatif ve Birlikler.....	18
5. TÜRKİYE’DE BROİLER YETİŞTİRİCİLİĞİNİN EKONOMİK DURUMU.....	19
5.1. Broiler İşletmelerinin Özellikleri ve Üretimindeki Gelişmeler..	19
5.1.1. Broiler İşletmelerinin Genel Yapısal Özellikleri.....	19
5.1.2. Broiler Üretimindeki Gelişmeler.....	25

5.2. Tavuk Eti Dış Ticareti.....	28
5.3. Tavuk Eti Tüketimi.....	29
5.4. Girdi ve Ürün Fiyatlarındaki Gelişmeler	30
6. KAPALI ENTEGRASYON SİSTEMİ	32
6.1. Türkiye Kalkınma Vakfı.....	32
6.2. KÖY-TÜR Holding'in Yapısı	32
6.2.1. Köy Tür Holding'in Üretim Sistemi	33
6.2.1.1. Üretim Sistemi	33
6.2.1.2. Üreticiler	34
6.2.2. Kapalı Entegrasyon Sisteminin Özellikleri	34
7. İNCELENEN İŞLETMELERİN EKONOMİK ANALİZİ VE YILLIK FAALİYET SONUÇLARI	37
7.1. İncelenen İşletmelerin Genel Özellikleri.....	37
7.2. İncelenen İşletmelerin Nüfus ve Eğitim Durumu.....	38
7.3. İncelenen İşletmelerin İşgücü Varlığı ve Kullanım Durumu	39
7.4. Arazi Tasarruf Şekilleri ve Arazi Kullanımı.....	41
7.5. İncelenen İşletmelerde Sermaye	41
7.5.1. Aktif Sermaye.....	41
7.5.1.1. Çiftlik Sermayesi.....	41
7.5.1.1.1. Toprak Sermayesi	41
7.5.1.1.2. Bina Sermayesi	42
7.5.1.1.3. Toplam Çiftlik Sermayesi.....	43
7.5.1.2. İşletme Sermayesi	43
7.5.1.2.1. Hayvan Sermayesi	43
7.5.1.2.2. Alet-Makina Sermayesi	43
7.5.1.2.3. Malzeme ve Mühimmat Sermayesi	44
7.5.1.2.4. Para Sermayesi	45
7.5.1.2.5. Toplam İşletme Sermayesi	46
7.5.1.3. Toplam Aktif Sermaye	46
7.5.2. Pasif Sermaye.....	46
7.5.2.1. Yabancı Sermaye	46
7.5.2.1. Öz Sermaye	47

7.6. Yıllık Faaliyet Sonuçları.....	47
7.6.1. Gayrisafi Üretim Değeri	47
7.6.2. Gayrisaf Hasıla	47
7.6.3. İşletme Masrafları	48
7.6.3.1. Değişken İşletme Masrafları	48
7.6.3.2. Sabit İşletme Masrafları	48
7.6.3.3. Toplam İşletme Masrafları	48
7.6.4. Saf Hasıla	49
7.6.5. Brüt Kâr	51
7.6.6. Tarımsal Gelir	51
7.6.7. İşletme Dışı Tarımsal Gelir	51
7.6.8. Tarım Dışı Gelir	51
7.6.9. Toplam Aile Geliri	52
8. SONUÇ VE ÖNERİLER	53
9. KAYNAKLAR.....	58
EK-1. ETLİK PİLİÇ ÜRETİM SÖZLEŞMESİ	64

SİMGELER DİZİNİ

AR-GE	Araştırma Geliştirme
BBHB	Büyükbaş Hayvan Birimi
BESD-BİR	Beyaz Et Sanayicileri ve Damızlıkçılar Birliği
DİE	Devlet İstatistik Enstitüsü
DPT	Devlet Planlama Teşkilatı
EİB	Erkek İşgücü Birimi
EİG	Erkek İşgünü
FAO	Food and Agriculture Organization
GSH	Gayrisafi Hasıla
GÜD	Gayrisafi Üretim Değeri
KKDF	Kaynak Kullanımı Destekleme Fonu
KKDP	Kaynak Kullanımı Destekleme Primi
KTH	KÖY-TÜR Holding
LPG	Likid Petrol Gazı
PDKA	Prodüktif Demirbaş Kıymet Artışı
TEAE	Tarımsal Ekonomi Araştırma Enstitüsü
TKB	Tarım ve Köyişleri Bakanlığı
TKV	Türkiye Kalkınma Vakfı
TOK	Tarım, Orman ve Köyişleri Bakanlığı

ÇİZELGELER DİZİNİ

Çizelge 1.1. Çiğ Tavuk Eti ve Yumurtanın Temel Besin Kompozisyonları	1
Çizelge 1.2. Seçilmiş Ülkelerde Kanatlı Eti Üretim Miktarları (1000 Ton).....	2
Çizelge 3.1. Erkek İşgücü Biriminin Hesaplanmasında Kullanılan Katsayılar	13
Çizelge 3.2. Büyükbaş Hayvan Birimine Çevirmede Kullanılan Katsayılar	14
Çizelge 4.1. Kızılcahamam İlçesinin Arazi Varlığı.....	17
Çizelge 4.2. Kızılcahamam İlçesi Hayvan Varlığı	17
Çizelge 5.1. Türkiye'de Broiler İşletmelerinin Kapasitelerine Göre Dağılımı	21
Çizelge 5.2. Broiler Sektöründe Faaliyet Gösteren İlk 20 Kuruluş	23
Çizelge 5.3. Türkiye'de Tavuk ve Horoz Varlığı (1936-1960)	25
Çizelge 5.4. Türkiye'de Tavuk ve Horoz Varlığı (1965-1998)	Hata! Yer işareti tanımlanmamış.
Çizelge 5.5. Türkiye'de Tavuk Eti Üretim Miktarı (1990-1999)	28
Çizelge 5.6. Türkiye'de Kümes Hayvanlarının Dış Ticareti: 1990-1998.....	29
Çizelge 5.7. Türkiye'de 1990-1999 Yılları Tavuk Eti Üretim ve Tüketim Miktarı	29
Çizelge 5.8. Bazı Ülkelerde Kişi Başına Tavuk Eti Tüketimleri	30
Çizelge 5.9. Broiler Üretim Girdileri ve Maliyet Bileşimleri.....	31
Çizelge 5.10. Dünyada ve Türkiye'de Tavuk Eti Ortalama Fiyatları (\$/Kg)	31
Çizelge 7.1. İncelenen Kümeslerin İnşa Dönemleri	38
Çizelge 7.2. İncelenen İşletmelerde İşgücünün Yaş Grupları İtibariyle Dağılımı	39
Çizelge 7.3. İncelenen İşletmelerde İşgücünün Eğitim Durumlarına Göre Dağılımı	39
Çizelge 7.4. İncelenen İşletmelerde İşgücü Varlığı (E.İ.B.).....	40
Çizelge 7.5. İncelenen İşletmelerde Atıl İşgücü Durumu	40
Çizelge 7.6. İncelenen İşletmelerde Bina Varlığı (m ²) ve Ortalama Değerleri	42
Çizelge 7.7. İncelenen İşletmelerdeki Hayvan Varlığı ve Ortalama Değerleri.....	43
Çizelge 7.8. İncelenen İşletmelerde Alet Makina Sermayesi (TL).....	44
Çizelge 7.9. İncelenen İşletmelerde Alet ve Makina Varlığı (Ortalama)	44
Çizelge 7.10. İncelenen İşletmelerde Malzeme ve Mühimmat Sermayesi (TL).....	45
Çizelge 7.11. İncelenen İşletmelerde Para Sermayesi (TL) ve Dağılımı (%).....	45
Çizelge 7.12. İncelenen İşletmelerde Sermaye Nev'ileri ve Dağılımları	46
Çizelge 7.13. İncelenen İşletmelerdeki İşletme Masrafları	Hata! Yer işareti tanımlanmamış.
Çizelge 7.14. İncelenen İşletmelerde Brüt Kâr (TL)	51
Çizelge 7.15. İncelenen İşletmelerde Tarımsal Gelir (TL).....	51

1. GİRİŞ

Türkiye'de özellikle son 40 yılda tavukçuluk alanında sağlanan gelişmeler, tarımsal faaliyetin diğer alanlarına oranla daha yüksek düzeyde olmuştur. Hayvancılık sektöründe kırmızı et üretim açığı giderek artarken, tavukçuluk, entegrasyon sistemlerinin ve modern işletmelerin yayılmasıyla halkımızın hayvansal protein ihtiyacının karşılanmasında önemli bir rol üstlenmiştir. Bu süreçte sektörde üretim artışı yanında verimlilikte de önemli iyileşmeler gözlenmektedir. İnsan beslenmesi için kolay ve düşük maliyet ile temin edilebilen tavukçuluk ürünleri, aynı zamanda besin değeri yönünden de oldukça zengin kabul edilmektedir. Hayvansal protein açığımızın kapatılması, dengesiz ve yetersiz beslenme sorunumuzun çözümlenebilmesi için en önemli kaynaklardan biri tavuk etidir. Tavukçuluk kısa zamanda bol, ucuz ve kaliteli et elde etme olanağı sağlamaktadır. Tavuk küçük bir alanı en iyi şekilde değerlendiren, çoğalma ve verim hızı yüksek olan ve yediği yemleri en kârlı biçimde hayvansal ürüne çeviren bir canlıdır. Bir broiler (Kasaplık piliç), iyi düzenlenmiş rasyonlarla beslenebilirse 45 günde ortalama 1.600 gr canlı ağırlığa ulaşabilmektedir (Gümüşsoy 1992). Tavuk eti, beslenme değeri bakımından, proteinlerinin içerdiği esansiyel amino asitleri, az yağ içeriği, çok doymamış yağ asitleri miktarının fazlalığı, B vitamini ve demir zenginliği ve yüksek sindirilebilirliği bakımından insan sağlığına daha elverişli ve değerli bir gıdadır.

Çizelge 1.1. Çiğ Tavuk Eti ve Yumurtanın Temel Besin Kompozisyonları ^{1/}

	Broiler	Yumurta ^{2/}
Su	66,00	75,00
Kalori (Kcal)	215,00	74,00
Protein	18,60	11,80
Toplam lipid	15,10	11,00
Tek doymamış yağ asidi ^{3/}	44,70	3,80
Çok doymamış yağ asidi ^{3/}	21,00	1,40
Karbonhidrat	0,00	0,72
Mineral	0,80	11,70

Kaynak: Posati. 1979. USDA Agriculture Handbook, 8-5, s. 330

Stadelman ve Cotterill. 1977. Egg Sci. & Technology, 2nd Ed., The Avi Publ. Com. Inc.

1/ 100 gr yenilebilir porsiyon için, et ve deri birlikte

2/ Bütün yumurtaya ait % değerler.

3/ 100 gr toplam lipide gr olarak.

Türkiye'de giderek artan kırmızı et açığı ve buna paralel olarak ortaya çıkan hayvansal protein eksikliği, piliç eti üretiminde sürekli artışa imkan sağlamıştır. Öte yandan tavuk etinin sağlıklı, ekonomik ve hazırlanmasının pratik oluşu, özellikle son yıllarda ürün çeşidinin çoğalması talebinin artmasına neden olmaktadır.

Ülkemizde toplam kanatlı eti üretimimiz 1996 yılında 546.043 ton iken, 1997 yılında 616.401 tona, 1998 yılında 619.440 tona çıkmıştır (Anonim 1998a). 1998 yılı kanatlı eti üretiminin % 79,8'i broiler üretiminden, kalan kısmı da yumurta yönlü ve damızlık işletmelerdeki yaşlı tavuklarla köy tavukçuluğundan sağlanmaktadır. Ülkemizde kişi başına tavuk eti tüketimi 9,66 kg/yıl düzeyine

ulaşmış olmakla birlikte Türkiye tavuk ürünleri tüketim düzeyi gelişmiş ülkelere oranla çok düşük düzeydedir. Ülkemiz, piliç eti üretiminde dünya ülkeleri sıralamasında 176 ülke içinde 19. sıradadır (Anonim 1998a).

Çizelge 1.2. Seçilmiş Ülkelerde Kanatlı Eti Üretim Miktarları (1000 Ton)

Ülkeler	1996	1997	1998
ABD	14.587	14.997	15.115
Çin Halk Cumhuriyeti	9.004	10.718	11.104
Güney Amerika	6.756	7.260	7.364
Brezilya	4.166	4.584	4.619
Fransa	2.154	2.134	2.176
İngiltere	1.482	1.508	1.534
Meksika	1.295	1.474	1.590
Japonya	1.249	1.235	1.225
İtalya	1.139	1.139	1.139
Tayland	999	1.067	1.072
Kanada	900	930	970
İspanya	*878	*902	*910
Endonezya	940	900	819
İran	672	716	752
Hollanda	700	715	728
Malezya	685	685	685
Almanya	638	682	771
Rusya Federasyonu	690	632	600
Türkiye	546	616	673
Arjantin	547	615	615

Kaynak: ANONİM 1999a. <http://www.fao.org>.

Not: Koyu renk olanlar, FAO'nun tahmini, (*) resmi olmayan rakamlardır.

Bu araştırmada öncelikle makro düzeyde et tavukçuluğunun genel ekonomik yapısı ele alınmıştır. KÖY-TÜR Holding AŞ'nin 1993 yılından sonra uygulamaya koyduğu ve kapalı entegrasyon sistemi olarak adlandırdığı sistemi inceleyebilmek amacıyla, KTH'in, merkezi Ankara İli Kazan ilçesinde bulunan Ankara Şubesi'nin faaliyet alanı içinde yer alan Kızılcahamam ilçesinde, şubeye bağlı olarak üretim yapan 50 broiler işletmesinin tamamından toplanan orjinal veriler kullanılarak; bu işletmelerin genel yapısal özellikleri (işletmelerde işgücü varlığı, nitelikleri ve kullanımı, bina ve ekipman varlığı, üretim girdileri gibi), işletmelerin sermaye yapıları, yıllık faaliyet sonuçları (gayri safi üretim değeri, gayri safi hasıla, üretim masrafları, brüt kâr ve saf hasıla) ve sorunları araştırılmıştır. Araştırma bir işletme analizi olduğundan işletmelerin et tavuğu üretimi dışındaki bitkisel ve hayvansal üretim faaliyetleri de değerlendirilmiştir. İşletmelerin et tavuğu üretiminde ihtisaslaştığı ve buna paralel olarak bitkisel üretimi terk ettiği, tali iş olarak da büyükbaş ve/veya küçükbaş hayvancılık yaptığı tesbit edilmiştir. Kapalı entegrasyon sisteminin üreticiler açısından getirdiği olumlu ya da olumsuz katkılar tartışılmış, yapılan tartışma ve değerlendirmelerde bu sistemin ülke hayvancılığı için önerilebilir bir model olup olmadığı ortaya konulmaya çalışılmıştır.

Araştırmanın amaçlarını gerçekleştirmek için yapılan çalışmalar 8 bölüm halinde verilmiştir. Birinci bölümde araştırmanın önemi, amacı ve kapsamı

verilmiştir. İkinci bölümde araştırma konusu ile ilgili olarak daha önce yapılan yerli ve yabancı çalışmaların kısaca özetleri verilmiş ve üçüncü bölümde ise araştırmada kullanılan materyaller ile verilerin analizi ve değerlendirilmesinde kullanılan yöntemler açıklanmıştır. Araştırma yöresinin ekonomik durumu ve tarımsal yapısı ile ilgili bilgiler dördüncü bölümde incelenirken, beşinci bölümde tavuk eti üretiminin genel ekonomik durumu incelenmiştir. Altıncı bölümde araştırmaya konu olan KTH A.Ş. ile ilgili genel bilgi verilmiştir. Yedinci bölümde araştırma bulguları değerlendirilirken, sekizinci bölümde araştırma sonuçları ve öneriler yer almıştır.

2. LİTERATÜR ÖZETİ

Et tavukçuluğu ile ilgili çalışmaların önemli bir bölümü, konunun teknik yönüyle ilgilenmekte olup, et tavukçuluğunun ekonomik yönünü inceleyen araştırmalar sayıca azdır. Burada tavukçuluk çalışmalarının özellikle ekonomik yönüyle ilgili olanlarına yer verilmiştir.

Açıl (1966), araştırmasında tavukçuluğun ülke ekonomisi ve halkın beslenmesinde önemli bir yere sahip olmadığını belirtmiş, tavukçuluğun milli gelir ve ihracattaki payı ile kişi başına tüketilen yumurta ve tavuk eti miktarının çok düşük olduğunu vurgulamıştır. Araştırmada 1962-1963 senesinde ülkemizde kişi başına yumurta tüketimi 2 kg/yıl, tavuk eti tüketiminin ise 1,1 kg/yıl olduğu görülmektedir.

Akkılıç vd. (1977), Bursa yöresi tavukçuluk işletmelerinin genel özellikleri, ürün maliyetleri ve önemli sorunlarını incelemiştir. Yem masraflarının toplam masraflar içerisindeki payının etlik işletmelerde % 59,8 olduğunu tesbit edilmiştir.

Talim, Çakır ve Elbek (1977), Ege Bölgesi'nde et tavuğu ve yumurta üreten işletmeleri inceledikleri çalışmalarında işletmelerin yapısal durumlarını, yıllık faaliyet sonuçlarını ortaya koymak için tesadüfi örnekleme yöntemine göre seçilen 62 işletmeden anket ile elde edilen verileri değerlendirmişlerdir. Araştırmalarında, et tavuğu üreten işletmelerde gayrisafi üretim değeri içinde piliç satış tutarlarının kapasite gruplarına göre % 85 ile % 97 arasında pay aldığını tesbit etmişlerdir.

Bostan (1980), İstanbul ilinde tavukçuluk işletmelerinin ekonomik yapısı, verimlilik ve kârlılık durumlarını incelemiştir. Araştırma kapsamına aldığı et tavukçuluğu yapan işletmelerde yem giderlerinin toplam masraflar içerisinde, işletmeler ortalaması olarak % 59,79 pay aldığını hesaplamıştır. Bu rakam yumurta tavukçuluğunda % 73,4 olarak bulunmuştur.

Alagöz (1983), Çukurova yöresinde etlik piliç ve yumurta tavukçuluğu işletmelerinde yaptığı çalışmada, işletmelerde % 94 oranında yer tavukçuluğu sisteminin uygulandığını tesbit etmiş ve yörenin iklim koşullarına uygun kümes planları geliştirmiştir.

Çetin (1984), Ankara ilinde broiler işletmelerini incelediği çalışmasında, 29 işletmeden anket yoluyla topladığı bilgileri değerlendirmiş ve ekonomik analizini yapmıştır. İşletmelerin yüksek maliyetlere sahip olan broiler faaliyeti için sermaye ihtiyaçlarının büyük bir kısmını öz sermayeleriyle karşıladıklarını, işletme masrafları içinde yem masrafının % 53 ile en büyük pay aldığını, bunu % 32'lik payıyla civciv masrafının takip ettiğini tesbit etmiştir. İşletmelerin saf kârlarının büyük kapasiteli işletmelerde arttığını ve bu işletmelerde piliç maliyetinin düştüğünü tesbit etmiştir. Broiler işletmelerinin başlıca problemlerinin yem, damızlık materyal temini, kredi ve pazarlama olduğunu ifade etmiştir.

Akdemir (1987), Adana ve İçel illerinde toplam 61 broiler ve yumurta tavukçuluğu işletmesinden anket yoluyla topladığı verilerle, broiler ve yumurta tavukçuluğu işletmelerinin ekonomik ve ekonometrik analizini yapmıştır. İşletme masrafları içinde yem giderlerinin yumurta tavukçuluğu işletmelerinde % 59,7 - %

76,5; etlik piliç işletmelerinde ise % 58,6 - % 63,2 arasında değişim gösterdiğini saptamıştır. Yem fiyatlarının yıl boyunca artış eğiliminde olmasına karşın, tavuk ürünleri fiyatlarında mevsimsel dalgalanmalar olduğunu tesbit etmiş ve sektörün sorunlarının çözümü için devletin müdahalesinin gerektiğini, müdahalenin şeklinin ise, üretim girdilerini işletmecilere sağlayan ve elde ettikleri ürünleri değerlendiren kooperatif ve bordların kurulması şeklinde olması gerektiğini ifade etmiştir.

Turhan (1987), Akçakoca tavukçuluk işletmelerinin ekonomik yapısı ve pazarlama sorunlarını ortaya koyduğu çalışmada, işletmelerin, tedarik, teknoloji kullanımı ve pazarlamayla ilgili sorunlarını saptamıştır. İncelediği işletmelerde maliyetlerin yüksek olduğunu, buna pahalı girdi kullanımının ve pazar bulmada rastlanılan güçlüklerin sebep olduğunu ifade etmiştir. İşletmelerde toplam işletme masrafları içinde yem masraflarının % 64,59 oranında ve civciv masraflarının % 22,23 oranında pay aldığını, toplam işletme masraflarının % 92,83'ünü değişen masrafların, % 7,16'sını da sabit masrafların oluşturduğunu hesaplamıştır. Bireysel üretimden girdi temininden, üreticiye teknik bilgi ve veterinerlik hizmeti götürülmesine kadar bütün birimleri içeren, entegre bir üretim sistemine geçilmesinin önemini vurgulamıştır.

Efil ve Özen (1988), Bafra yöresi tavukçuluğunun genel durumu ve sorunları üzerine yaptıkları çalışmada, yalnız tavukçulukla uğraşan işletme oranının % 20 olduğunu, işletme sahiplerinin % 55'inin tavukçulukla ilgili herhangi bir kurs veya seminer gibi eğitim almadıklarını, % 60'ının vasıfsız işçi çalıştırdıklarını ve % 81'inin kafes sistemine sahip olduğunu tespit etmişlerdir.

Sakarya (1990), Ankara ili Kazan ilçesinde et tavukçuluğu yapan işletmelerin kârlılık ve verimlilik analizlerini yaptığı çalışmada 26 işletmeden elde ettiği iki yıllık girdi ve çıktı verileri ortalamalarına Cobb-Douglas üretim fonksiyonunu uygulamıştır. Tavuk üretimi ve girdilere uygulanan üretim fonksiyonu sonucunda marjinal ürün hasıla değerlerini yem hariç yüksek bulmuştur. İncelediği işletmelerde toplam broiler maliyet unsurları içinde yem masrafının % 64,11 oranında, civciv masrafının %19,68 oranında, işçilik masrafının % 2,70 oranında, kredi faizinin % 4,37 oranında, veteriner, aşı ve ilaç masrafının % 3,06 oranında, bakım ve onarım masraflarının % 2,44 oranında olduğunu tesbit etmiştir.

Erensayın (1991), Türkiye tavukçuluğu ile ilgili ülke çapında ankete dayalı olarak gerçekleştirdiği çalışmada, iller itibarıyla tavukçuluk işletmelerinin sayı ve kapasitelerini belirlemiştir. Ayrıca tavukçuluk işletmeleri sayısındaki artışın devletin teşvik politikalarına bağlı olarak devam ettiğini ve yeni kurulan işletmelerin daha büyük kapasitede olduklarını, işletmeler arasında kooperatifleşme ve şirketleşmenin arttığını tesbit etmiştir.

Gülsoy (1992), TKV'nin Ankara ilinde etlik piliç üreticilerine yönelik tarımsal yayım çalışmalarını incelediği çalışmada 50 adet etlik piliç işletmesini incelemiştir. KÖY-TÜR'le çalışan 35 işletmeyle, çalışmayan 15 işletmenin karşılaştırıldığı çalışma sonucunda etlik piliç üreticilerinin sosyo-ekonomik nitelikleri, haberleşme davranışları ve etlik piliç üretimine ilişkin bilgi düzeylerini belirlemiştir. Ekonomik analiz sonucunda KÖY-TÜR ile çalışanlar dönemde ortalama 6,9 milyon TL net kâr elde ederken, çalışmayanların 7,1 milyon TL zarar

ettiklerini saptamıştır. Tavukçuluk sektörünün TKV örneğinde olduğu gibi entegre olmasının önemini vurgulamıştır.

Gümüşsoy (1992), Ankara ili Kazan ilçesindeki etlik piliç işletmelerinin ekonomik analizini yapmıştır. Tesadüfi örnekleme yöntemiyle belirlediği 35 et tavukçuluğu işletmesini üç büyüklük grubuna ayırmıştır. İşletmelerde bir kilogram canlı ağırlık maliyetini hesaplayarak, küçük işletmelerin daha yüksek maliyetle çalıştıklarını ve zarar ettiklerini, işletme büyüklüğü arttıkça maliyetin düştüğü ve kârlılığın arttığını tesbit etmiştir. Et tavukçuluğu yapan işletmelerin başlıca sorunlarının, yem, damızlık materyal (civciv), kredi ve pazarlama sorunları olduğunu belirlemiştir.

Efil vd. (1993), Çorum yöresinde tavukçuluk işletmeleri ile ilgili yaptıkları çalışmada, işletmelerin büyük bir çoğunluğunun şehir merkezi çevresinde kurulduğu, her 10.000'lik kümes kapasitesinde 1 aile işgücünün çalıştığını ve % 72'sinde üç katlı dikey kafes sisteminin bulunduğunu, yumurta fiyatlarının genelde düşük seyretmesinden dolayı işletmelerde net kârın negatif çıktığını tespit etmişlerdir.

Demircan (1994), et tavukçuluğunda kârlılığı incelediği çalışmasında, et tavukçuluğu işletmelerinde kârlılığı en fazla yemin kalitesinin ve yemden yararlanma oranının etkilediğini, ayrıca genotip'in önemli bir unsur olduğunu, işletmenin kapasitesinin, kuruluş yerinin isabetli seçilmesinin, kullanılan teknolojinin, pazarlama imkanlarının ve işletmecinin eğitim düzeyinin etkili olduğunu ifade etmiştir.

Koç (1998), ülkemizdeki tavuk eti pazarının ekonometrik olarak analizini yaptığı çalışmasında, tavuk eti pazarındaki gelişmeleri incelemiş ve tavuk eti pazarının talep yapısını belirlemiştir. Pazara arz edilen tavuk eti miktarı %1 artırıldığında, tavuk eti fiyatlarının % 0,21 azalacağını ve tavuk eti fiyatı ile kırmızı et fiyatları arasında çapraz elastikiyetin 1.02 olduğunu dolayısı ile kırmızı et fiyatları % 1 arttığında tavuk eti fiyatlarının da % 1 artacağını en küçük kareler yöntemiyle kurduğu tavuk eti fiyat modeliyle tahmin etmiştir. Araç değişken yöntemiyle (Instrumental Variables Method) yaptığı tavuk eti talep modeli tahmin sonuçlarına göre gelir-talep esneklik katsayısını 0.46 ve fiyat-talep esneklik katsayısını (-)0,68 olarak hesaplamıştır.

Tanrıvermiş ve Gündoğmuş (1999), ülkemizde yumurta ve et tavukçuluğunda, KÖY-TÜR, kooperatifler ve firmaların iştirakleri ve sözleşmeli üretim yoluyla kurulan dikey entegrasyon yönünden önemli deneyime sahip olduklarını, bireysel işletmelerin bu entegrasyon modellerinden belirli ölçülerde yararlanabildiklerini, ancak yumurta üretimi ve pazarlaması alanında çalışan kooperatifler ve şirketlerin, piliç etinde olduğu gibi tam entegre olamadıklarını tespit etmişlerdir.

Anonim (1999)'da Yeni Zelanda'da ölçek ekonomisi ve verimlilik artışının reel anlamda yumurta ve tavuk eti fiyatlarının sürekli olarak düşmesine neden olduğu bildirilmektedir. Bu endüstrideki gelişmelerin temelinde özellikle ıslah, besleme ve hastalık kontrolünün yatmakta olduğu, 1980'li yılların sonunda Yeni Zelanda Tavukçuluk Kurumu'nun etkinliğini kaybettiğini ve bu nedenle bir çok üreticinin pazarlamada kooperatif veya diğer üretici birliklerini tercih etmek yerine doğrudan toptan ve hatta perakende satış imkanına sahip olduğu açıklanmaktadır.

Blbl ve Gndođmuř (1999), Trkiye'de et tavukçuluđu endstrisinde retim ve pazarlama ařamasında karřılařılan sorunların ve çzmlerin temelinde rgtlenmenin yattığını belirtmiřlerdir. Tavukçuluk iřletmelerinin fiyat dalgalanmalarından daha az etkilenebilmeleri ve retimde istikrarı yakalayabilmeleri aısından mevcut veya yeni entegrasyonlara dahil olmaları gerektiđini ortaya koymuřlardır.

Akbay ve Ark. (2000), Trkiye tavukçuluđundaki geliřmeleri ve hedefleri ortaya koymaya çalıřtıkları çalıřmalarında zel sektr ve kamu iliřkilerinin daha gçl hale gelmesini, kamu kesiminin arařtırma ve teknoloji kontrol gibi grevleri stlenmesi gerektiđini vurgulamıřlardır.

Akman (2000), Trkiye'de beyaz et ve yumurta retimi, i tketimi ve ihracat sorunları ve alınması gereken nlemleri incelediđi çalıřmasında, sektrn Avrupa standartlarında retim yaptığını ancak dıřa bađımlılıđın devam etmekte olduđunu vurgulamıřtır. İhracat imkanlarının geliřmesinin tamamıyla girdi maliyetlerinden kaynaklandığını, yksek maliyetler yznden dıř pazarların kaybedildiđini vurgulamıřtır.

3. MATERYAL VE METOD

3.1. Materyal

Bu araştırmanın ana materyalini, araştırma yöresi olarak belirlenen Kızılcahamam ilçesinde KÖY-TÜR kapalı entegre sistemi içinde yer alan 50 broiler işletmesinden toplanan orjinal veriler ve bilgiler oluşturmuştur.

Araştırma alanı ile ilgili genel bilgiler, Ankara Tarım İl Müdürlüğünden, Kızılcahamam Tarım İlçe Müdürlüğünden ve merkezi Kazan ilçesinde bulunan KÖY-TÜR Tavukçuluk Sanayi ve Ticaret AŞ Ankara Şubesi'nden elde edilmiştir.

Araştırmanın amacına uygun olarak hazırlanan anket formları ile toplanan veriler çalışmanın birincil verilerini oluşturmuştur. Konu ile ilgili olarak yapılan diğer çalışmalar ile istatistiki bilgiler çalışmada ikincil veri olarak kullanılmıştır.

3.2. Metod

Araştırmanın örnekleme, anket ve işletme analizi safhalarında kullanılan metodlar aşağıda verilmiştir

3.2.1. Örnekleme Safhasında Uygulanan Metod

Araştırma alanı olarak seçilen Kızılcahamam ilçe merkezi ve ilçeye bağlı 13 köyde KÖY-TÜR'e bağlı olarak faaliyet gösteren broiler işletmelerinin sayısı 50 olarak tespit edilmiştir. Bu işletmelerden daha iyi veri temini için, işletmelerin tümü ankete dahil edilerek, tam sayım yöntemiyle incelenmiştir.

3.2.2. Anket Safhasında Uygulanan Metod

İşletmeler belirlendikten sonra önceden hazırlanmış olan anket formları, KÖY-TÜR Tavukçuluk Sanayi ve Ticaret AŞ Ankara Şubesi'nde görevli Veterinerlerin ve Ziraat Mühendislerinin de yardımıyla üreticilerin işletmelerine bizzat gidilip işletme sahipleriyle karşılıklı görüşmek suretiyle doldurulmuştur. Anket sırasında broiler üretimi yapan işletmelerin büyük bir çoğunluğunun ihtisaslaşmış olduğu, yörenin dağlık olması yüzünden bitkisel üretime yeterince elverişli olmayan ve az miktarda olan arazisinin bir parselinin üzerine kümesini inşa ettiği, bitkisel üretimde bulunmayıp terk ettiği diğer yerleri de, ileride kümesi genişletme ihtimaline karşı sakladığı görülmüştür.

Anket aşamasında işletme yöneticilerinden, işletmelerdeki nüfus ve eğitim durumları, aile işgücü varlığı, işletmelerin sermaye yapıları, işletmede elde edilen ürünler, broiler ve büyükbaş hayvan yetiştiriciliğinin sabit ve değişken masrafları, üretim miktarları ve bunların fiyatları ile ürünlerin pazarlanma şekillerini belirlemeye yönelik verilerin elde edilmesine, yıllık faaliyet sonuçlarının ve üreticilerin sorunlarının tesbit edilmesine, bu sorunlarla ilgili öneri ve isteklerinin belirlenmesine imkan verecek kapsamlı bilgilerin alınmasına dikkat edilmiştir.

3.2.3. İşletmelerin Analizinde Uygulanan Metod

Örnek seçilen işletmelerde doldurulan anketler ayrı ayrı gözden geçirilerek, işletmelerden toplanan veriler bilgisayarda Microsoft Excel 8.0 programı kullanılarak dökümü yapılmış ve bu verilerle ilgili gerekli hesaplamalar yapıldıktan sonra özet tablolar oluşturulmuştur. Yapılan ekonomik analizler

işletmeler ortalaması için hesaplanmış ve bu analizlerde işletme bir bütün olarak ele alınmıştır. İncelenen işletmelerin büyüklüklerinin birbirine çok yakın olması, büyük işletmelerin sayısının ise çok az olmasından dolayı işletmeler büyüklüklerine göre sınıflandırılmamıştır. İşletmelerin sermaye yapısı belirlenmiş ve yıllık faaliyet sonuçları ortaya konmuştur.

Sermaye, literatürde değişik şekillerde sınıflandırılabilirse da bu araştırmada işletmelerin sermaye yapılarının belirlenmesinde sermayenin fonksiyonlarına göre dağılımı esas alınmıştır (Açıl 1980, Açıl ve Demirci 1984). İncelenen işletmelerdeki sermaye unsurları, faaliyetin özellikleri dikkate alınarak, aşağıdaki sınıflandırmaya göre incelenmiştir:

A. AKTİF SERMAYE

I. Arazi sermayesi (Çiftlik Sermayesi)

1. Toprak Sermayesi
2. Arazi ıslâhı (meliorasyon) sermayesi
3. Bina sermayesi
4. Av ve balık sermayesi
5. Bitki sermayesi
 - a. Meyva ağaçları sermayesi
 - b. Bağ sermayesi
 - c. Orman ağaçları sermayesi
 - d. Tarla sermayesi

II. İşletme Sermayesi

1. Sabit İşletme Sermayesi
 - a. Alet ve makine sermayesi
 - b. Hayvan sermayesi
2. Döner İşletme Sermayesi
 - a. Malzeme ve mühimmat sermayesi
 - b. Para Sermayesi (Mevcudu)

B. PASİF SERMAYE

I. Yabancı sermaye (Borçlar)

1. Arazi karşılığı ipotek borçları
2. Banka ve Kooperatif Borçları
3. Adi Borçlar
4. Cari Borçlar
5. İndi Borçlar

II. Öz sermaye

İşletmelerde sermaye unsurlarının kıymetlerinin belirlenmesinde yıl sonu değerler esas alınmıştır. Değerlendirmede sermayenin fonksiyonlarına göre dağılımına göre, işletmelerdeki sermaye unsurları detaylı olarak tek tek incelenmiştir.

Toprak sermayesinin belirlenmesinde çiftçi beyanları ve yöredeki rayiç bedeller esas alınmıştır (Mülayim 1985, Güneş ve Mülayim 1986) .

Bina sermayesi; hayvancılığın tüm kollarında olduğu gibi et tavukçuluğu üretim faaliyeti için de önemli bir sermaye unsurudur. Bina sermayesini oluşturan

yapılar; kümesler, bakıcı lojmanları, yem depoları, kömürlük ve su kuyusu ile büyükbaş hayvancılıkta kullanılan ahırlardır. Bina sermayesi için, yeniden inşa kıymetleri, inşa yılları ve yıpranma süreleri dikkate alınmıştır. Yeni inşa edilmiş binalar maliyet bedeli ile, eskiler ise birikmiş amortismanları yeniden inşa maliyetlerinden çıkarılarak bulunmuştur.

Bitki sermayesi; incelenen işletmelerde herhangi bir bitkisel üretim olmadığı için incelenmemiştir.

Alet ve makine sermayesi için, işletmelerde kullanılan alet ve makineler belirlendikten sonra, yeni olanlar satın alma fiyatlarıyla, eskiler birikmiş amortismanları düşülerek hesaplanmıştır (Kıral 1993).

Hayvan sermayesinin belirlenmesinde, işletmede yıl sonu itibarıyla bulunan büyükbaş ve küçükbaş hayvanlarda, yöredeki cari piyasa değerleri ve üreticilerin beyanları dikkate alınmıştır. Kümes hayvanlarının kıymetlendirilmesinde KÖY-TÜR tarafından ödenen üretim bedeli dikkate alınmıştır. İşletmelerde iş hayvanlarına rastlanmamıştır.

Malzeme ve mühimmat sermayesi kıymeti, dışarıdan temin edilenlerde satın alma bedeline göre yapılmış, işletmede üretilenler ise çiftlik avlusu fiyatlarıyla değerlendirilmiştir (Erkuş 1979). Yem, aşı-ilaç, aydınlatma, veteriner, dezenfeksiyon ve benzeri masrafların hesaplanmasında üretici tarafından yapılan harcamalar esas alınmıştır.

İşletmelerin para mevcudu, alacakları ve borçlarının belirlenmesinde işletme sahibinin beyanı esas kabul edilmiştir.

Aktif sermayeden, işletme borçlarının çıkarılması ile öz sermaye veya üretimde kullanılan öz kaynaklar elde edilmiştir.

Broiler üretim faaliyeti ile büyükbaş hayvan yetiştiriciliği faaliyetleri için yapılan üretim masrafları, gayrisafi üretim değerleri ve gelir durumu tesbit edilmiştir. Üretim masrafları, üretimin hacmine bağlı olarak orantılı bir şekilde artan veya azalan masraflar yani değişen masraflar ve üretim hacmine bağlı olarak değişmeyen masraflar yani sabit masraflar olmak üzere iki ayrı gruba ayrılarak sınıflandırılmıştır.

I. Değişen masraflar

1. Cıvıv masrafı
2. Yem masrafı
3. Geçici işçilik masrafı
4. İlaç, aşı, temizlik ve dezenfektan masrafı
5. Veteriner Masrafı
6. Su ve aydınlatma masrafı
7. Isıtma masrafı
8. Altlık
9. Kümesi üretim faaliyetine hazırlama masrafları
10. Nakliye masrafı
11. Alet makina tamir bakım masrafları

II. Sabit Masraflar

1. Daimi işgücü ve çiftçi ve ailesi işgücü karşılığı
2. Amortismanlar
 - a. Bina sermayesi amortismanı
 - b. Alet makina sermayesi amortismanı
 - c. İrat hayvanları amortismanı
3. Bina tamir bakım masrafları

Civciv masrafı olarak, civcivlerin KÖY-TÜR tarafından belirtilen fiyatı esas alınmıştır. Ayrıca işletmeye KÖY-TÜR tarafından kümise teslim edilen civciv miktarı dikkate alınmıştır. Bu miktara yolda ölen civciv miktarı dahil edilmemiştir. Yolda ölen civcivler, genellikle kuluçkahaneler tarafından daha kuluçkahanede iken selekte edilmesi gerekirken, personel yetersizliği ve benzeri gibi sebeplerle selekte edilmemiş zayıf, dayanıksız ve küçük cüsseli civcivlerden oluşmaktadır. Yolda ölmeyip kümise ulaşan bu tip civcivler, kümeste ölüm oranını yükseltmekte, yem tüketimini artırmaktadır. KÖY-TÜR kendisinden kaynaklanan bu problemten dolayı teslim edilen civcivlerin içerisinde bu tür civcivler bulunabileceği gerekçesi ile çiftçiye ödeyeceği üretim bedelini hesaplarken küme içindeki gerçekleşen ölüm oranında veteriner raporlarına bağlı olarak % 10 - % 50 arasında değişen oranlarda indirimde bulunmaktadır.

Broiler işletmelerinde bir besi devresinde, besiye alınan civcivlere dört ayrı kademe ve farklı nitelikte yem verilmektedir. Civcivler 14 günlük oluncaya kadarki dönemde civciv başlangıç yemi verilmektedir. Bu dönemde tüketilen civciv yemi miktarı civciv başına 500 gr'dır. Onbeş ve yirmisekizinci günler arasında verilen geliştirme yemi dişilerde ortalama 900 gr, erkeklerde ortalama 1000 gr kadardır. Piliç besleme yemi veya bitirme yemi diye adlandırılan yemlendirme yirmidokuzuncu gün ile otuzaltıncı günler arasında (erkeklerde otuzdördüncü gün) yapılmakta olup, erkeklerde ortalama 1000 gr, dişilere ortalama 800 gr civarında yem verilmektedir. Piliçlerin kesime gitmesinden bir hafta önce, otuzaltıncı günden itibaren kesim olgunluğuna ulaştığı kabul edilen sürüye kesim öncesi yem verilmektedir. Bu da hayvanların iştah durumuna göre hayvan başına yaklaşık 1000 gr civarında gerçekleşmektedir. Bu dört kademe verilen tüm yemler KÖY-TÜR tarafından temin edilmektedir. İşletmeye gelen toplam yem miktarı, birim fiyatı ile çarpılarak et tavukçuluğu için yapılan yem masrafı bulunmuştur. Buna üretici tarafından beyan edilen büyükbaş hayvan yetiştiriciliğinde kullanılan yem miktarı ve değeri ilave edilerek toplam yem masrafı bulunmuştur.

Daimi işgücü masraflarına, işçilere verilen her türlü aynı giderler (özellikle yakacak) ile nakit ödenen aylık ve yatırılan SSK primleri dahil edilmiştir. Aile işgücü ücret karşılığı da araştırma yöresinde benzeri işlere ödenen yabancı işgücü ücretleri gözönüne alınarak hesaplanmıştır.

Su ve aydınlatma masrafları besi dönemi süresince tüketilen su ve elektrik miktarlarının, su ve elektrik fiyatları ile çarpılması ile bulunmuştur. Tüketim miktarlarının tesbitinde üreticilerin beyanları da dikkate alınmıştır. Tavukçuluk işletmelerinde tüketilen elektrik fiyatlarında yapılan % 50'lik indirim hesaplamalarda dikkate alınmıştır.

Isıtma masrafları, kömür sobasıyla ısıtılan işletmelerde kullanılan odun ve kömür miktarlarının, birim fiyatlarıyla çarpılmasıyla, likit petrol gazı kullanan işletmelerde ise kullanılan likit petrol gazı miktarıyla birim fiyatının çarpılması suretiyle hesaplanmıştır.

İşletmelerde genellikle altlık olarak talaş, saman gibi malzemeler kullanılmaktadır. Altlık masrafları işletmecinin beyanı esas alınarak kullanılan altlık miktarı, yörede geçerli olan alım-satım fiyatı ile çarpılmak suretiyle hesaplanmıştır. İşletme sahipleri büyükbaş hayvancılıkta altlık kullanmadıklarını beyan etmişlerdir.

İlaç, aşı, temizlik ve dezenfektan malzemesi ile alet ve makinaların tamir bakım masraflarının belirlenmesinde işletmecilerin beyanları esas alınmıştır. 1999 yılı için broiler üretimi veteriner masrafları KÖY-TÜR Tavukçuluk San ve Tic. Ankara Şubesi kayıtlarından faydalanılarak hesaplanmıştır. Büyükbaş hayvan yetiştiriciliği faaliyeti için veteriner masrafı işletme sahiplerinin beyanları esas alınmıştır.

Amortisman masrafları; bina, alet-makine sermayesi ve hayvan sermayesi için hesaplanmıştır. Bina ve alet-makine sermayesi unsurları için amortisman hesaplanırken, demirbaşın niteliklerine göre ekonomik ömrü dikkate alınarak doğru hat metodu kullanılmıştır (Kıral 1993).

Bina amortismanı için, işletmecilere yeniden inşa değerleri ve daha ne kadar kullanılabileceği sorulmuştur. Yıllık amortisman paylarının hesaplanmasında kümeslerin tamamı betonarme olduğundan kümesler için % 2, bakıcı lojmanları için % 2, kömürlük, yem depoları ile su kuyuları için ise % 4 oranlarının kullanılması gerektiği belirlenmiş ve bu oranlar üzerinden hesaplamalar yapılmıştır (Şener 1992, Cinemre 1995).

Alet ve Makina sermayesi amortismanı için, üreticilerden yenisinin değeri sorulmuş ve muhtemel ömürleri belirlenerek, yıllık amortisman payları hesaplanmıştır. Yemlikler için % 10, otomatik yem dağıtma makinası için % 6,67, su motorları için %10, su tankı için % 10, radyan soba sistemi için % 5, soba için % 20, traktör ve pulluk için % 10, römork için % 6,67 ve ufak malzeme için % 25 amortisman oranı uygulanmıştır (Gümüşsoy 1992, Cinemre 1995). İncelenen işletmelerde bulunan tarım alet ve makinalarının amortisman giderlerinin hesaplanmasında aşağıdaki eşitlik kullanılmıştır (Anonim 1988).

$$Y = \frac{SAB - HD}{HY}$$

Eşitlikte: YA: Yıllık amortisman (TL/Yıl),

SAB: Satın alma bedeli (TL),

HD: Hurda değeri (TL),

HY: Alet ve makinanın kullanıldığı yılı göstermektedir.

Tarım alet ve makinalarının satın alma bedelleri ve hurda değerleri çiftçi beyanlarına göre tesbit edilmiştir.

Yeni inşa edilen veya satın alınan bina, alet ve makinaların inşa veya yenisinin değerinden birikmiş amortisman miktarları düşülerek bugünkü değerleri tesbit edilmiştir. Hesaplamalar yıllık olarak yapılmıştır.

Hayvan sermayesinin amortismanının hesaplanmasında büyükbaş hayvanlarda eğer hayvan kültür hayvanı veya melez ise % 9, yerli ise % 7 oranları kullanılmıştır (Şener 1992). (Büyüme çağına olup ergin çağa ulaşmamış genç hayvanlarda belirli bir yaşa kadar kıymet artışı olduğundan amortisman hesaplanmamıştır. Ergin yaştaki hayvanın bugünkü değerinden kasaplık değeri düşülmüş, kalan değer ekonomik ömre bölünerek yıllık amortisman payları hesaplanmıştır. Bu değer de ergin yaştaki hayvanın değerine bölünmesiyle bölge koşulları için geçerli olan amortisman oranları belirlenmiştir.

İşletmelerde 1999 üretim dönemi için alınan civciv sayısı, ölüm oranları ve benzeri veriler KÖY-TÜR Tavukçuluk AŞ Ankara Şubesi tarafından düzenli olarak takibi yapılan ve kümeslerde tutulması zorunlu olan kayıtlardan derlenmiştir.

İncelenen işletmelerde işletme sahibi ve broiler üretiminde çalışan aile işgücünün, yaş, eğitim ve cinsiyet itibariyle dağılımı dikkate alınmış ve işletmelerde çalışan aile işgücü varlığı erkek işgücü birimi (E.İ.B.) cinsinden tespit edilmiştir. Devamlı olarak işletme dışında bulunan aile fertleri işgücüne dahil edilmemiştir. Broiler ve büyükbaş hayvan yetiştiriciliği faaliyetlerinde üretim işlemlerinde kullanılan işgücü; erkek, kadın ve çocuk sayıları çalışma süreleri itibariyle tespit edilmiş ve çizelge 3.1'deki katsayılar kullanılarak erkek işgücü birimine (E.İ.B.) çevrilmiştir.

Çizelge 3.1. Erkek İşgücü Biriminin (E.İ.B.) Hesaplanmasında Kullanılan Katsayılar

Yaş	Cinsiyet	Katsayı
7-14	Erkek	0,50
	Kadın	0,50
15-49	Erkek	1,00
	Kadın	0,75
50-65	Erkek	0,75
	Kadın	0,50

Kaynak: AÇIL, F. ve DEMİRCİ, R. , 1984. Tarım Ekonomisi Dersleri, Ankara Üniversitesi Ziraat Fakültesi Yayınları:880, Ankara.

Daha sonraki aşamada işletmelerde kullanılabilir aile işgücü varlığı tesbit edilmiştir. Tesbit edilen bu değer, broiler işletmelerinde yılda 300 gün çalışabildiği kabulünden hareketle (Gümüşsoy 1992) 300 gün ile çarpılarak işletmede kullanılabilir aile işgücü erkek iş günü cinsinden hesaplanmıştır. Et tavukçuluğu, büyükbaş hayvancılık faaliyetlerinde ve ev işleri için gerekli olan işgünü ile işletme dışında çeşitli işlerde kullanılan çalışma günleri toplanarak bulunan iş günü, işletmede kullanılabilir toplam işgücünden düşülerek atıl işgücü hesaplanmıştır.

İrat hayvanı miktarının hesaplanmasında büyükbaş hayvan birimi (BBHB) esas alınmış, hesaplamada Çizelge 3.2'deki katsayılar kullanılmıştır.

Çizelge 3.2. Büyükbaş Hayvan Birimine Çevirmede Kullanılan Katsayılar

Cinsi	BBHB Katsayısı	Cinsi	BBHB Katsayısı
Boğa	1,40	Koyun	0,10
İnek	1,00	Toklu	0,08
Buzağı	0,12 -0,20	Kuzu	0,05
Dana	0,50	Teke, Keçi	0,10
Düve, Tosun	0,70	Oğlak	0,05
Koç	0,12	Kümes Hayvanları	0,004

Kaynak: ERKUŞ, A., BÜLBÜL, M., KIRAL, T., AÇIL, F. ve DEMİRCİ, R. , 1995. Tarım Ekonomisi Dersleri, Ankara Üniversitesi Ziraat Fakültesi Eğitim, Araştırma ve Geliştirme Vakfı Yayınları No: 5, Ankara.

Tüm değişken masraf kalemlerinin hesaplanmasında üreticilerin fiili sarfiyatlarından hareket edilmiş, mümkün olduğunca fiziki kullanım miktarları da hesaplanmıştır. İncelenen işletmelerde aşağıdaki formül yardımıyla yemin ete dönüşüm oranları hesaplanmıştır (HEADY et. Al. 1996; Lance 1977):

$$\text{Yem Dönüşüm Oranı} = \frac{\text{Elde Edilen Piliç Eti (kg)}}{\text{Yedirilen Yem (kg)}}$$

Gayrisafi üretim değeri (GSÜD) işletmede tarımsal faaliyetler neticesinde elde edilen gelire, işletmedeki prodüktif demirbaş kıymet artış değerinin ilave edilerek hesaplanmıştır (Açıl ve Demirci 1984).

Gayrisaf hasıla, gayrisafi üretim değerine işletme dışı tarımsal gelir ve ikamet edilen binaların kira karşılığının eklenmesiyle elde edilmiştir (Açıl ve Demirci 1984). Konut değerlerinin kerpiç binalarda % 10'u, betonarme binalarda % 5'i kira karşılığı olarak kabul edilmiştir. İşletmeciler, kendilerinin ve aile işgücünün işletme dışında herhangi bir tarımsal faaliyete ücret karşılığı katılmadıklarını beyan ettikleri için işletme dışı tarımsal gelir hesaplanmamıştır (Tatlidil 1992).

Saf hasıla ise üretim masrafları içindeki faizler dikkate alınmayarak GSÜD'den işletme masraflarının çıkarılmasıyla hesaplanmıştır. İşletme masrafları, sabit ve değişken masrafların toplamı ile bulunmuştur.

Gayrisafi üretim değerinden değişken masrafların çıkarılması ile bulunan brüt kâr işletme bütünü için hesaplanmıştır (Açıl ve Demirci 1984).

Tarımsal gelir; saf hasılaya aile işgücü ücret karşılığının eklenmesi ve bundan kiracılık-ortakçılık payları ile borç faizlerinin çıkarılması ile elde edilmiştir (Açıl ve Demirci 1984).

Aile işgücü ücret karşılığının hesaplanmasında, yörede benzeri işlere ödenen ücretler esas alınmıştır. Borçlar ile ilgili faiz masraflarının hesaplanmasında ise; kredi aldıkları kuruluşların 1999 yılı için uyguladıkları faiz oranları dikkate alınmıştır. Toplam aile geliri, işletmelerin tarımsal gelirleri ve tarım dışı gelirlerin toplamı alınarak hesaplanmıştır. Bu gelir, çiftçi ve ailesinin geçimi, işletme masraflarının karşılanması ve yatırımlar için çiftçinin eline geçen para miktarını göstermektedir (Açıl ve Demirci 1984).

4. ARAŞTIRMA BÖLGESİ HAKKINDA GENEL BİLGİLER

4.1. Coğrafi Durum

Ankara'nın kuzeyinde yer alan Kızılcahamam ilçesi, doğudan Çubuk ilçesi, batıdan Çamlıdere ilçesi, kuzeyden Çankırı ili'nin Çerkeş ilçesi ve Bolu'nun Gerede ilçesi ve güneyden Ayaş ve Yenimahalle ilçeleri ile çevrelenmiştir. İlçe arazisinin % 54'ü dağlıktır. İlçe, Kirmir Çayı vadisiyle bu vadiyi doğudan ve batıdan çeviren orta yükseklikteki dağları içine alır. Başlıca dağlar Aluç, Beykaya, Yıldırım ve Kavaklı dağlarıdır. İlçeye bağlı köylerin % 2'si ovada, % 50'si sırtta, % 38'i etekte, % 10'u vadiye konumlanmıştır. Köylerin % 85'i toplu, % 14'ü dağınık, % 1'i seyrek köy tipindedir. Bu köylerin % 14'ü dağ köyü, % 57'si orman bitişiği köyü, %17'si orman içi köyü ve % 12'si de ormana yaklaşık 10 km uzaklıktadır. İlçenin yüzölçümü 1.624.705 dekadır. İlçe merkezi Kirmir çayının geçtiği bir vadiye kurulmuştur. Doğudan batıya hafifçe yükselir. Ankara-Gerede-Bolu-İstanbul karayolu üzerinde Ankara'ya 79 km uzaklıktadır. İlçe merkezinin deniz seviyesinden yüksekliği 1.184 m'dir (Anonim 1999b).

İlçede kara iklimi hakimdir. Kışlar uzun soğuk ve karlı, yazları sıcak ve kurak geçmektedir. Kışla yaz arasındaki sıcaklık farkları fazladır. İlkbahar çok kısadır. Sonbahar ilkbahardan daha uzun sürer. İklim oldukça yağışlıdır. Yağmurlar ilkbaharda daha çok yağar. İlçenin orman olması nedeniyle her mevsim yağış almaktadır. Senenin ortalama 99 günü havalar açık geçmektedir. Yılda ortalama 45 gün sıcaklık 30 derecenin üzerine çıkmaktadır. Ocak ve Şubat aylarında ise sıcaklık sıfırın altına düşmektedir. İlçe ortalama 39 gün karla kaplanmakta ve 108 gün don olayına rastlanmaktadır. İlçenin ortalama sıcaklığı 10,5 derecedir. En yüksek sıcaklık Ağustos ayında 34,4, en düşük sıcaklık Şubat ayında -20,5 derece olarak tespit edilmiştir. Ortalama nem oranı % 66'dır. En yüksek nem oranı Şubat ayında % 76, en düşük nem oranı ise Eylül ayında % 4 olarak ölçülmüştür. İç Anadolu'nun hakim rüzgarı Yıldız Kızılcahamam'da da hakimdir. Zaman zaman Lodos ve Batı rüzgarı da esmektedir (Anonim 1999b).

Kızılcahamam volkanik karakterli bir yapıya sahiptir. Kirmir çayı vadisi ve yeraltı suları 4. jeolojik zamandan kalmadır. Kuzeyinde andazit ve dazit dış püskürük kayalardan oluşan, güneyinde volkanik sahra ana tabakalı neojen bir yapısı vardır. Toprağı genellikle kahverengi renktedir. Çeltikçi yöresi aliviyoli, Pazar yöresi kestane toprağı türündendir. İlçe merkezi toprağı ise kırmızımtrak, kızıl kahverengi, kurşuni kaya ve topraklarla kaplıdır. 12 milyon yıl önce volkanik bir bölge olduğundan maden bakımından bir hayli zengindir.

Kızılcahamam'da en önemli akarsu Sakarya'ya karışan Kirmir Çayıdır. Kocaçay ve Kurtboğazi deresi diğer önemli nehirlerdir. Kızılcahamam yer altı suları bakımından da zengindir. Romatizma, siyatik, cilt ve karaciğer hastalıklarına iyi gelen kaplıcaları vardır. Kızılcahamam maden suyu ile de meşhurdur.

Kızılcahamam 650.000 dekar ormanlık sahasıyla, orman örtüsü bakımından zengindir. Bu ormanlarda ağaç cinsi olarak, çam ağaçları ağırlıklı olmakla birlikte, köknar ve meşe ağaçları da yaygındır.

4.2. Sosyal Durum

Kızılcahamam ilçesinin kuruluş tarihçesi ile ilgili olarak yeterli bilgi bulunmamaktadır. Ancak ilk bilinen ilçe merkezi Demirciören köyü olup, daha sonra ilçe merkezi Pazar bucağına nakledilmiş, buradan da 1915 yılında şimdi ilçenin yerleştiği alana taşınmıştır. İlçe merkez bucağından başka Çeltikçi, Güvem ve Pazar adlarında bucaklarla, bunlara bağlı 107 köye sahiptir. Bu bucaklardan Çeltikçi belediyelik statüsündedir.

4.2.1. Nüfus ve Eğitim Durumu

4.2.1.1. Nüfus

1997 yılında yapılan nüfus sayımına göre ilçenin köyleriyle birlikte toplam nüfusunun 37.507 kişi olduğu tesbit edilmiştir. Bu nüfusun 20.947'si ilçe merkezinde 16.560'ı köylerde yaşamaktadır. Geçmiş yıllarda ilçe nüfusunda bir azalma eğilimi görülmekteyken, son yıllarda bu eğilim tekrar artışa yönelmiştir. Devlet İstatistik Enstitüsü verilerine göre, 1960 nüfus sayımına göre 47.228 olan toplam ilçe nüfusu, 1965'de 42.669'a 1985'te ise 32.178'e gerilemiştir. Ancak 1990 nüfus sayımında ilçe toplam nüfusu 34.456'ya çıkmıştır. İlçenin ortalama nüfus artış hızı %1,27'dir.

4.2.1.2. Eğitim

İlçede 9 adet ilköğretim okulu, 8 adet lise bulunmaktadır. Bu okullarda 2.590 ilköğretim öğrencisi, 1.595 lise öğrencisi öğrenim görmektedir. İlçede okuma yazma oranı % 98 seviyesindedir.

4.3. Tarımsal Durum

4.3.1. Tarım İşletmelerinin Arazi Varlığı ve Kullanım Durumu

İlçenin toplam arazi varlığı 1.624.705 dekar olup, bunun % 88,60'ı tarıma (kültüre) elverişli arazidir. Kültüre elverişli arazinin % 12,13'ünü tarla arazisi, % 1,59'unu bağ-bahçe arazisi, % 45,15'ini ormanlık arazi ve % 41,13'ünü çayır-mera arazisi oluşturmaktadır. Kültüre elverişli alanın % 13,72'si işlenmektedir. Geriye kalan alan ise orman ve çayır mera niteliğindedir. Tarım arazisi olarak işlenen arazi miktarı 197.508 dekarıdır. Bunun 22.979 dekarı sulanabilir arazi iken 174.560 dekarı kuru arazidir. 657 dekar alan bağ arazisi olarak kullanılmaktadır. Çayır-mera arazisi olarak, 592.020 dekar arazi varlığı vardır (Çizelge 4.1).

4.3.2. Bitkisel üretim

Kızılcahamam ilçesinde 1999 yılında 22.146 ton buğday, 9.348 ton arpa, 2.018 ton yeşil mercimek, 1.154 ton nohut, 756 ton çeltik, 44.000 ton patates üretilmiştir. Ayrıca 60 ton biber, 150 ton domates, 700 ton taze fasulye, 100 ton kabak, 40 ton ıspanak, 7.000 ton kavun-karpuz ve 25 ton marul üretilmiştir (Anonim 1999b). Bunlarla ilgili ekiliş alanları ve verim rakamları ise tesbit edilememiştir.

Çizelge 4.1. Kızılcahamam İlçesinin Arazi Varlığı

Arazi Nevileri	Toplam Arazi Varlığı (da)	Toplam Arazi Varlığına Oran (%)	Kültüre Elverişli Araziye Oran (%)
Kültüre Elverişli Arazi	1.439.559	88,60	100,00
Tarla Arazisi	174.635	10,75	12,13
Hububat Ekili Arazi	144.610	8,90	10,04
Baklagil Ekili Arazi	29.950	1,84	2,08
Yem Bitkileri Ekili Arazi	75	0,01	0,01
Bağ-Bahçe Arazisi	22.904	1,41	1,59
Sebze Ekili Arazi	7.399	0,46	0,51
Meyve Arazisi	14.848	0,91	1,03
Bağ Arazisi	657	0,04	0,05
Orman Arazisi	650.000	40,01	45,15
Çayır-Mera Alanı	592.020	36,44	41,13
Kültüre Elverişsiz Arazi	185.146	11,40	
Toplam Arazi	1.624.705	100,00	

Kaynak: Kızılcahamam İlçe Tarım Müdürlüğü Kayıtları, 1999.

4.3.3. Hayvansal Üretim

İlçe tarımında hayvancılık en önemli yere sahiptir. İlçe tarım müdürlüğü kayıtlarına göre ilçede, 25.000'i koyun, 15.000'i keçi olmak üzere 40.000 küçükbaş, 25.000'i sığır, 625'i manda olmak üzere 25.625 büyükbaş hayvan varlığı mevcuttur. Bunlardan yılda 250 ton sığır eti, 1.970 ton koyun eti, 946 ton keçi eti ve 120 ton inek sütü üretilmektedir. Küçükbaş hayvanlardan 28 ton tiftik ve 70 ton yapağı elde edilmektedir (Çizelge 4.2).

Çizelge 4.2. Kızılcahamam İlçesi Hayvan Varlığı

HAYVAN TÜRÜ	HAYVAN SAYISI
	Baş
Küçükbaş	40.000
Koyun	25.000
Keçi	15.000
Büyükbaş	25.625
Sığır	25.000
Manda	625
Tek Tırnaklı	2.962
At	325
Eşek	2.500
Katır	137
	Adet
Kümes Hayvanları	525.500
Broiler	500.000
Yumurta Tavuğu	20.000
Hindi	4.000
Ördek-Kaz	1.500
	Kovan
Arı	2.900

Kaynak: ANONİM. 1999b. Kızılcahamam İlçe Tarım Müdürlüğü Kayıtları.

Yine aynı kayıtlara göre yılda 500.000 adet etçi tavuk üretimi yapılmaktadır. İlçenin yumurtacı tavuk varlığı ise 20.000, hindi varlığı 4.000, ördek ve kaz varlığı da 1.500 adettir. 2.900 arı kovanının olduğu ilçede bu kovanlardan 150 ton bal elde edilmektedir.

4.3.4. Tarım Tekniği ve Girdi Kullanımı

Kızılcahamam ilçesinde toprak işleme genellikle pullukla yapılmakta, dağlık bölgelerde traktörle toprak işlemeye elverişli olmayan kısımlarda ise yoğun hayvancılık, özellikle de kanatlı üretimi yapılması nedeniyle bitkisel üretimin terk edildiği ya da sadece günlük ev ihtiyaçlarını karşılayacak büyüklükteki alanlarda küçük tarım aletleri kullanılarak toprak işlemenin yapıldığı görülmektedir.

Gübrelemede ise, dağlık bölgelerde kümeslerden, ahır ve ağıllardan elde edilen hayvansal gübrenin nakliye masrafları yüzünden araziye veya yol kenarlarına atıldığı, nadiren de satıldığı, bitkisel üretime elverişli alanlarda ise kimyasal gübre kullanıldığı dikkati çekmiştir. 1999 yılında 124.087 ton kimyasal gübre kullanılmıştır.

Ekim, genellikle mibzerle yapılmaktadır. Çiftçiler tahıl üretiminde genellikle kendi ürettiği tohumluğu kullanmaktadırlar. Hibrit tohumluk ise sebze ve çeltik üretiminde kullanılmaktadır. Hasad, uygun alanlarda biçerdöverle yapılmaktadır.

İlçede Pazar, Aşağıkaraören, Çavuşlar, Çırpan ve Çeltikçi'de 5 adet sabit selektör bulunmaktadır. Ayrıca 500 adet traktör, 80 adet mibzer, 1.043 adet pulluk, 480 adet harman makinesi, 4 adet biçerdöver, 160 adet pülverizatör ve 5 adet süt sağım makinesi mevcuttur.

4.3.5. Tarımsal Kooperatif ve Birlikler

İlçede üç adet Tarım Kredi Kooperatifi ve iki adet Tarımsal Kalkınma Kooperatifi bulunmaktadır.

5. TÜRKİYE'DE BROİLER YETİŞTİRİCİLİĞİNİN EKONOMİK DURUMU

5.1. Broiler İşletmelerinin Özellikleri ve Üretimindeki Gelişmeler

5.1.1. Broiler İşletmelerinin Genel Yapısal Özellikleri

Türkiye'de modern tavukçulukla ilgili ilk faaliyet Ankara Merkez Tavukçuluk Enstitüsü'nün 1930 yılında kurulmasıyla başlamış ise de, tavukçuluk 1950'li yıllara kadar önemsiz bir hayvancılık kolu olarak kalmıştır. 1952 yılından itibaren, muhtelif tarihlerde Tarım Bakanlığı'na bağlı Devlet Üretim Çiftlikleri, Ziraat İşleri Genel Müdürlüğü ve Veteriner İşleri Genel Müdürlüklerinin İngiltere, ABD ve Danimarka'dan Beyaz Leghorn, New Hampshire, Rhode Island Red, Plymouth Rock ve Cornish gibi saf kültür ırkı tavukları getirip, bunları kendi işletmelerinde üretilen tavukçuluğa dağıtmaya başlamasından sonra canlanan tavukçuluk sektörü, özel sektörün konuya ilgi duymasına ve yatırım yapmasına ortam hazırlamıştır. 1956 yılında Yem Sanayi TAŞ'nin kurulması ile tavukçuluk ayrı bir anlam kazanmış ve rasyonel beslenme şartları oluşmaya başlamıştır. Endüstriyel tavukçuluk denilebilecek yapıya ise ilk adım 1960'lı yıllarda atılmıştır. İlk modern tesisin temeli 1961 yılında atılmıştır. Bu ilk modern kombinanın kurulması için Türkiye Sanayi Kalkınma Bankası ilk krediyi 260.000 TL olarak Ocak 1961 yılında Pak Tavuk Limited Şirketine vermiştir. 1963 yılında ithal edilen hibrit etçi ve yumurtacı damızlıklar İzmir, İstanbul ve Bursa yörelerindeki ticari işletmelere dağıtılmıştır. Özellikle büyük şehirlerin yakınlarında büyük kümesler, kuluçkahaneler kurulmaya başlanmıştır. Bu gelişmelere paralel olarak gelişen yem sanayi, kümes yapımı, üretim, kesimhane araç ve gereçleri üretimi, aşı ve ilaç üretimi alanlarında önemli gelişmeler kaydedilmiştir (Açıl 1966, Çetin 1984, Gülsoy 1992, Bayaner 1999).

1960'lı yıllara kadar Türkiye'de tavukçuluk, köy tavukçuluğu şeklinde yürütülmekteydi. Bu tür tavukçulukta esas amaç öncelikli olarak köylü ailesinin et ve yumurta ihtiyaçlarının karşılamasıydı. Ailenin ihtiyacı karşılandıktan sonra artan ürün kasaba pazarlarında satılmakta ve bu yolla günlük gelir temin edilmekteydi. Köy tavukçuluğu teknik ve hijyenik yönlerden son derece ilkel koşullarda yürütülüyordu. Düşük verimlilik ve sık rastlanan salgın hastalıklar, büyük kayıplara neden oluyordu (Bostan 1980). 1960'lı yıllardan itibaren sayıları artan ticari tavukçuluk işletmelerinde barınak ve ekipmanlar modernize olmuştur. Bu işletmelerde otomatik yem makineleri, kümes içi sıcaklığı ölçen termostatlar vasıtasıyla ısı miktarını otomatik olarak ayarlayan ısıtma düzenekleri ile kümes içi havalandırmayı otomatik olarak yapan fanlar, aydınlatma ve sulama düzenekleri yaygın olarak kullanılmaktadır. Kümes düzeyindeki modernizasyonun gelişim sürecinde entegrasyon sistemlerini kullanan firmalar etkin rol oynamıştır. Başlangıçta kendi adına üretim yapan ticari kümesler, ya kendi kesimhanelerinde ya da mevcut kesimhanelerde pazar olgunluğuna ulaşmış tavuklarını kestirerek toptan veya perakende olarak pazarlamaktaydılar. Bu sistemin üretici üzerinde yarattığı riskler ve 1970'li yılların sonlarına doğru piliç eti üretimiyle ilgili entegrasyonların kurulması, sözleşmeli işletmelerde planlı ve örgütlü olarak yapılan üretimin cazibesıyla gelişen entegrasyon sistemlerine dahil olarak, hem entegrasyonun cazip pek çok imkanından faydalanma hem de bireysel üretimin

yarattığı riskleri en aza indirme gayretleri, doğal olarak üreticilerin bireysel üretimden vazgeçme sürecinin başlamasına neden olmuştur. Günümüzde bu tür üretim yapan işletme sayısı bir hayli azalmıştır. 1986 yılında uygulamaya giren Kaynak Kullanımı Destekleme Primi (KKDP) özellikle tavukçuluk sektöründe olumlu sonuçlar vermiş, piliç eti ve yumurta üretiminde yeni kapasiteler yaratılmıştır. KKDP sonrası yapılan yatırımlarla etçi tavukçulukta 4.157 proje ile 29.360.000 adet/devre kapasiteye ulaşılmıştır (Anonim 1998a).

Ülke tavukçuluğunda üretim ve otomasyon yönlerinde süreç içinde sağlanan önemli gelişmelere karşılık, sektörde damızlık temininde dışa bağımlılık halen devam etmektedir. Sektörde faaliyet gösteren firmalar, yüksek verimli olan uluslararası ticari hibritlerle bunların ebeveynleri konumunda olan parent sürüleri ithal etmeyi kendi damızlıklarını geliştirmeye tercih etmektedirler. Bu tercihte, AR-GE çalışmalarının son derece pahalı olmasının, istenen sonucun alınmasının uzun süre ve yoğun emek gerektirmesinin önemli etkisi bulunmaktadır. 1968 yılında devlet kuruluşlarında yerli hibrit elde etmek amacıyla araştırma programları başlatılmış ve bu çalışmalar günümüzde de sürdürülmesine rağmen bu alanda dışa bağımlılıktan kurtulmasına imkan sağlayacak etkinlikte bir gelişme sağlanamamıştır.

Günümüzde oldukça büyük bütçelere sahip, sayıları 10 civarında olan çok uluslu firmalar, hibrid ebeveynlerinin üretimi için gerekli olan saf soylar ile, bunlardan elde edilmiş yüksek verimli ve özel kombinasyon kabiliyetine sahip sentetik soyları ellerinde bulundurmaktadır. Bu firmalar biyoteknoloji alanındaki hızlı gelişmeleri ve yeni teknikleri bizzat geliştirerek ya da yakından takip ederek etçi ve/veya yumurtacı yönde ıslah çalışmaları yaparak yüksek verimli döller veren melezleme kombinasyonlarını belirlemekte, pazar talebine uygun ve yüksek verimli damızlıkçı çeşitleri elde ederek tavukçuluk sektöründe üstünlüklerini kabul ettirmektedirler (Anonim 1998a).

1979 yılında Tarım Bakanlığı Tarımsal Araştırmalar Genel Müdürlüğüne tavukçuluk ıslah çalışmaları ülkesel bir proje kapsamına alınmış ve Tavukçuluk Merkez Araştırma Enstitüsü'nün koordinatörlüğünde 9 araştırma enstitüsü'nde 30 araştırmacı bu konuda çalışmalara başlamıştır. Bu çalışmalarda Ankara Tavukçuluk Merkez Araştırma Enstitüsü yumurtacı çalışmaların, Erbeyli İncir Araştırma Enstitüsü ise etçi çalışmaların merkezi olarak görev almışlardır. Halen sürdürülmekte olan ve kısıtlı imkanlarla yürütülen bu çalışmalarda elde edilen sonuçlar, dış kaynaklı hibritlerin verimlerinin oldukça altında kalmıştır. Geniş imkanlara sahip olan uluslararası şirketlerin yüksek verimli çeşitleriyle en azından aynı verim seviyesine yaklaşmadığı sürece ülkemizde yapılan bu çalışmalarla tavukçuluk sektörünü dışa bağımlılıktan kurtarmayı ümit etmek mümkün gözükmemektedir. Bu amaca ulaşmak için ekonomik yapısı güçlü, deneyimli, yeterli teknik kadroya ve tesislere sahip, devletin sağlayacağı teşviklerden yararlanabilecek özel damızlık üretim işletmelerinin kurulmasına gereksinim bulunmaktadır. Islah ve yetiştirme teknolojilerine yapılacak yatırımlar oldukça yüksek maliyetli olmasına karşın, uzun vadede ve özellikle kriz dönemlerinde dışa bağımlı olmanın sakıncalarını ortadan kaldıracaktır (Bayaner 1999).

Ülkemizde faaliyet gösteren broiler işletmelerini broiler damızlık üreten (Grant parent ve parent stock) işletmeler ve ticari işletmeler (yumurta üretim, etlik piliç ve kuluçka işletmeleri) olarak iki gruba ayırmak mümkündür.

Türkiye’de 1999 yılı başı itibariyle yaklaşık 45 broiler damızlık işletme mevcuttur. Bunlardan sadece üçünde; KÖY-TÜR, C.P. ve Özanaç firmalarında Grand Parent Stock (GPS) üretim yapılmaktadır. Bu firmalar Türkiye’nin parent stock ihtiyacının üçte birini karşılayabilmektedir. Yine 1998 yılı için 45 şirketin planladığı parent stok girişleri 4,5 milyon adet olarak gerçekleşmiştir. 1998 yılında üretilen broiler civciv adeti 407,6 milyon adet, piliç eti ise 496 bin tondur (Anonim 1999c).

Türkiye’de ticari broiler tavukçuluğu yapan işletmelerin sayısında ve kapasitelerinde oldukça büyük gelişmeler olmuştur. İşletmelerin sayılarına ve kapasitelerine göre dağılımları çizelge 5.1’de verilmiştir. Türkiye’de 6.785 adet broiler işletmesi ve 3.202 adet yumurta tavukçuluğu işletmesi olmak üzere toplam 9.987 adet tavukçuluk işletmesi mevcuttur (Yeni ve Atıla 1999).

Çizelge 5.1. Türkiye’de Broiler İşletmelerinin Kapasitelerine Göre Dağılımları

Kapasite (adet)	İşletme Sayısı (Adet)	Toplam içindeki Oranı (%)
2.500'den Küçük	1.419	20,91
2.500-5.000	3.508	51,70
5.000-10.000	1.263	18,61
10.000-25.000	469	6,91
25.000-50.000	89	1,31
50.000'den Büyük	37	0,55
Toplam	6.785	100,00

Kaynak: ANONİM 1999c. Tarım ve Köyişleri Bakanlığı, Tarımsal Üretim ve Geliştirme Gen. Müdürlüğü Kayıtları (Yayınlanmamış), 1999, Ankara.

İşletme kapasiteleri yönünden incelendiğinde kapasitesi 5000 adet ve altında olan küçük işletmelerin sayıca ağırlıklı olduğu ve toplam içindeki payının % 72,61 olduğu görülmektedir. 5.000-10.000 adet arası olanların oranı % 18,61, 10.000-25.000 adet arasında olanların oranı % 6,91, 25.000’den büyük olan işletmelerin oranı ise % 1,86 düzeyindedir (Anonim 1999d).

İşletmelerin mevcut yapısı, ürünlerini kendilerinin doğrudan pazarlayabilme imkanlarını kısıtlamaktadır. Küçük işletmelerde karşılaşılan parasal yetersizlikler ise işletme giderlerinin karşılanamamasına ve kümeslerin ya boş bırakılmasına ya da üretime son verilmesi gibi olumsuzluklara neden olmaktadır. Ticari broiler tavukçuluğunda entegrasyonun ve dolayısı ile sözleşmeli piliç üretiminin gelişmesinde, entegrasyon modelinin işletmelerin mevcut kısıtlarını özellikle de sermaye kısıtlarını aşabilmeleri için pratik ve rasyonel bir yol olarak sunduğu imkanlar etkili olmuştur.

Kanatlı sektörü, Türkiye’de genelde yetiştirme kümeslerinin yoğun olduğu bölgeler ile önemli ve büyük pazarlara yakın yerlerde yoğunlaşmıştır. Broiler yetiştiriciliğinin entansif olarak yapıldığı başlıca yerler; Bolu-Sakarya-İstanbul Bölgesi, Bandırma-Eskişehir Bölgesi, İzmir Bölgesi, Çukurova Bölgesi ve Ankara Bölgesidir.

Kanatlı eti üretim sektörü, dünyada gelişen teknolojiye bağlı olarak otomasyonu yakından izlemektedir. Dünyada bu konuda yapılan tüm yenilikler ve ilerlemeler çok kısa sürede ülkemize gelmekte ve bu uygulamada hızla denenmektedir. Bu nedenle kanatlı eti alt sektörü, dinamizmiyle bu gelişen teknolojinin gerisinde kalmamaktadır. Sektörün ileri gelen firmaları, modern teknoloji kullanarak hijyenik koşullarda üretim yapmaya büyük önem vermektedirler. Bu çerçevede, A.B.D. normları ve AB standartlarına uygun üretim kalitesi hedeflenmektedir.

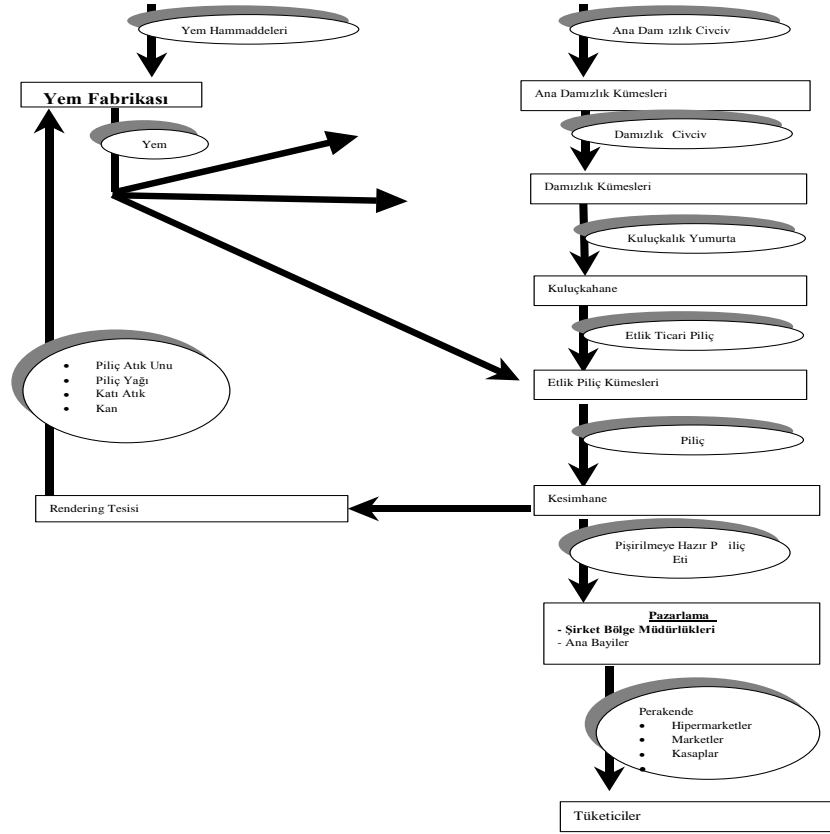
Özellikle son yıllarda kanatlı eti üretim sanayiinde üretim açısından entegre çalışma sisteminde oldukça iyi organizasyonlara gidilmiş ve en son teknolojiyi kullanarak üretim yapma çalışmaları sonucunda ciddi üretim artışları görülmüştür. Türkiye’de broiler yetiştiriciliğinde kullanılan üretim teknolojisi oldukça üstün seviyededir. Halihazırda üretimin % 80’i tam entegre tesislerde yapılmakta olup üretilen piliç eti ve tavuğun % 70’i gelişmiş ülkelere göre daha yeni ve yüksek teknolojinin kullanıldığı tesislerde gerçekleştirilmektedir. Bu tesislerin piliç kesim kapasiteleri 1.500 ile 38.000 adet/saat arasında değişmektedir. Bu ilk 20 firmanın toplam kesim kapasitesi 147.500 adet/saattir.

Broiler sektörünün önemli kuruluşları Çizelge 5.2’de verilmiştir. Çizelge incelendiğinde, üretim miktarı olarak % 17,1 ile en yüksek payı değişik bölgelerdeki 12 işletmesiyle KÖY-TÜR almaktadır. Bu alana yabancı sermaye katkısı, ilk 20 firma içerisinde % 6,4’lük payıyla C.P. firması tarafından sağlanmaktadır (Anonim 1999b).

Toplam broiler üretiminin % 84’ü 20 firma tarafından yapılmaktadır (Çizelge 5.2). Kurulu kapasite bakımından saatte işlenen piliç miktarı en fazla KÖY-TÜR tarafından gerçekleştirilmektedir (Çizelge 5.2). Bu işletmeyi BANVİT, MUDURNU, BEYPİ ve C.P. izlemektedir. Kapasite kullanım oranları (KKO)’na bakıldığında, işletmelerde bu oranın % 44,6 - % 83,3 arasında değiştiği, ortalama kapasite kullanım oranının da % 56,6 olduğu görülmektedir (Anonim 1999c).

Türkiye’de faaliyet göstermekte olan broiler yetiştiriciliğinde entegrasyonları genelde dikey tarzda entegrasyonunu tamamlamış ve büyük çoğunluğu damızlık üretiminden pazarlama aşamasına kadar tüm süreçleri içerecek tarzda yapılanmıştır (Şekil 1). Entegrasyon modeli damızlık operasyonu ve broiler yetiştiriciliğine destek sağlayan yem fabrikası ile kuluçkahane, kesimhane ve pazarlama organizasyonu ile komple çalışmakta, üretimde ciddi ve dinamik bir koordinasyon içermektedir.

Türkiye’de entegre işletmelerin çoğalmasında, kaliteli bir üretim için entegrasyon içinde yer alan birimler arasında diyalog ve otokontrolün artması, entegrasyon içindeki tüm süreçlerin aynı yönetim tarafından yönlendirilmesi, girdilerden kâr amacı güdülmemesi, sistemin nihai ürün olan piliç etinden kâr edilmesine ve tüketici mutluluğuna odaklanması, dolayısıyla maliyetlerin ve pazarlama hizmetlerinin kontrol altında olması, entegrasyonların kendi bünyesinde arz talep dengesini sağlayarak üretime istikrar getirilmesi, sözleşmeli yetiştiricilerin işletme sermayesi ihtiyacının olmaması ve böylece kümeslerde üretimin devamlılığının sağlanması, üretim süreçlerinin sıkı bir şekilde takip edilerek verimlilik artışının sağlanması, kaynak kullanımı ve destekleme konusunda verilen teşvikler ana etkenler olmuştur (Anonim 2000a).



Şekil. 5.1. Tipik Entegrasyon Şeması

Türkiye’deki entegre şirketlerin dünyadaki teknolojik gelişmeleri yakından takip etmesi ve zaman geçirmeden üretime yansıtması, mevcut teknolojik yapıyı gelişmiş ülkelerdeki seviyeye çıkarmış, özellikle piliç eti üretiminde çağdaş tam otomatik kesimhanelerin kurulmasını sağlayarak, hijyenik şartlarda insan sağlığına

uygun üstün kaliteli piliç eti ve ürünlerini tüketicinin kullanımına sunmuştur. Entegrasyonlar, kaliteye çok önem veren kuruluşlardır. İş süreçlerini özellikle tüketiciye odaklayarak ve sürekli iyileştirilerek insanları mutlu etmeyi hedef almışlardır (Anonim 2000a).

5.1.2. Broiler Üretimindeki Gelişmeler

Hayvancılığın bir alt sektörü olan tavukçuluk sektöründe 1930'lu yıllarda temeli atılan modern işletmecilik, 1960'lı yıllarda yurtdışından getirilen ileri teknolojilerin sağladığı atılım imkanı ile endüstriyel tavukçuluk dönemine girilmişse de, asıl gelişme 1970'li yılların sonunda entegrasyonların yaygınlaşmasıyla görülmüştür. Bu dönemden itibaren özellikle üretim aşamasında uygulanan entegrasyon sayesinde pek çok problem çözümlenmiş ve üreticilerin modern teknolojinin imkanlarından devamlı ve yaygın biçimde yararlanması sağlanabilmiştir. Sektörde üretilen piliçlerin % 80'i, yumurtanın % 70'i modern tesislerde üretilmektedir. Bu tesislerin pek çoğu gelişmiş ülkelerdeki benzerlerinden daha genç ve üretim standartları daha yüksektir (Anonim 1999b). Ülkemizdeki tavuk varlığı incelenirken, 1930 yılından teknoloji transferlerinin gerçekleştirildiği 1960 yılına kadar olan süreç birinci dönem, 1960 sonrasında günümüze kadar olan süreç ikinci dönem olarak ele alınıp ayrı ayrı incelenmiştir.

Ülkemizdeki horoz ve tavuk varlığı DİE verilerine göre 1936 yılında 17,1 milyon adet iken, 1960 yılına geldiğinde % 58,6 artarak 27,2 milyon adete ulaşmıştır. İkinci Dünya Savaşı'nın yaşandığı 1940'lı yılların başlarında tavuk ve horoz varlığında bir düşme olduğu Çizelge 5.3'de görülmektedir.

Çizelge 5.3. Türkiye'de Tavuk ve Horoz Varlığı (1936-1960)

	Tavuk ve Horoz Varlığı	
	Miktar (Bin adet)	İndeks (1936=100)
1936	17.099	100
1940	18.446	107,9
1945	17.843	104,7
1950	19.344	112,9
1955	23.629	137,9
1960	27.164	158,6

Kaynak: Anonim, 1994 Tarım ve Köyişleri Bakanlığı, Tarımsal Araştırma Genel Müdürlüğü, Tavukçuluk Araştırma Enstitüsü Müdürlüğü 1994 Yılı Faaliyet Raporu, Ankara, s. 9.

1965-1998 döneminde tavukçulukta önemli gelişmeler meydana gelmiştir. Tavuk ve horoz varlığı yaklaşık 8,08 kat artarak 29,3 milyon adetten 236,9 milyon adete ulaşmıştır (Çizelge 5.4). Toplam tavuk ve horoz varlığı içerisindeki broiler tavuklarının oranı 1990 yılında % 45,7 iken, 1998 yılında bu oran % 70,6'ya ulaşmıştır. Bunda yumurta sektörünün 1990 yılındaki körfez savaşı sonrasında içine girdiği ve halen devam etmekte olan kriz çok önemli rol oynamıştır.

1990 yılında broiler damızlık civciv üretimi yapan firmalar 1.545.000 adet parent stok girişi yapmışlar, buna karşılık 132.661.756 adet broiler civciv elde etmişlerdir. Bu civcivlerden yapılan broiler eti üretimi 162.569 ton olmuştur (Çizelge 5.5). Aynı yıl üretilen 54.190 ton hindi, ördek, kaz ve köy tavuğu üretimi bu rakama ilave edildiğinde toplam kanatlı eti üretimi 216.759 ton olarak gerçekleşmiştir. 1990-1998 yılları arasında gerek parent stok girişlerinde, gerek

onlardan elde edilen etçi civcivlerde gerekse broiler eti ve toplam kanatlı eti üretiminde yıldan yıla artan bir trend olduğu Çizelge 5.5'de görülmektedir. 1998 yılında parent stok girişlerinin 1990 yılına göre yaklaşık dört kat artarak 4.534.058 adete yükseldiği, bunlardan elde edilen broiler civcivi miktarının da 407.622.650 adete ulaştığı görülmüştür. Bu civcivlerden 494.244 ton piliç eti elde edilmiştir. Hindi, ördek, kaz üretimi ve köy tavuğu üretimi de yaklaşık iki kat artarak 123.561 tona ulaşmıştır (Anonim 1999b). Bu artışta hindi üretiminde başlayan entegrasyon süreciyle meydana gelen üretim artışının etkili olduğu görülmektedir. 1998 yılında toplam kanatlı eti üretimi 619.440 ton olarak gerçekleşmiştir.

BESD-BİR tarafından 1999 yılı için yapılan tahminlerde de broiler damızlık firmalarının planladıkları parent stok girişinin 1998 yılına göre yaklaşık bir milyon adet kadar bir artışla 5.490.825 adet olacağı, bunlardan elde edilen 481.938.410 adet etçi civcivden, üretim süreci sonunda 572.310 ton piliç eti elde edileceği, ancak yan üretim (hindi, kaz ve ördek) ve köy tavuğu üretimlerinde bir gerileme meydana geleceği, dolayısı ile 673.160 ton kanatlı eti üretileceği öngörülmektedir (Çizelge 5.5).

Çizelge 5.5. Türkiye’de Tavuk Eti Üretim Miktarı (1990-1999)

	Broiler PS Giriş (Adet)	Broyler Cıvciv (adet)	Piliç Eti ^{1/} (Ton)	Piliç Eti ^{2/} (Ton)	Yan Üretim ve Köy Tavuğu ^{3/} (Ton)	Toplam Kanatlı Eti Üretimi (Ton)
1990	1.545.000	132.661.756		162.569	54.190	216.759
1991	1.701.850	146.129.714		179.073	59.691	238.764
1992	2.054.820	176.437.559		216.214	72.071	288.285
1993	2.627.770	225.634.033		276.501	92.167	368.668
1994	2.257.000	193.797.788		233.510	77.837	311.347
1995	2.872.892	246.650.942	10.898	310.430	103.477	424.805
1996	3.913.430	333.492.166	21.764	393.209	131.070	546.043
1997	3.865.557	399.597.858	751	492.520	123.130	616.401
1998	4.534.058	407.622.650	1.635	494.244	123.561	619.440
1999 ^{4/}	5.490.825	481.938.410	828	571.482	100.850	673.160

Kaynak : ANONİM 1999c., ANONİM. 2000c.

1/ İthal kuluçkalık yumurtadan üretilen

2/ Damızlıkçı firmalarca üretilen piliç eti miktarı

3/ Hindi, Ördek, Kaz üretimleri,Köy tavuğu, çıkma tavuk dahil

4/ Tahmin

5.2. Tavuk Eti Dış Ticareti

Türkiye’nin tavuk ürünleri ihracatı incelendiğinde ihracatta gelişimin 1980 yılından sonra başladığı görülmektedir. Tavuk eti ihracatı, 1981 yılında 1.010 ton, 1982 yılında 1.234 ton, 1983 yılında 1.529 ton, 1984 yılında 5.937 ton, 1985 yılında 4.984 ton, 1986 yılında 4.222 ton, 1987 yılında 4.608 ton, 1988 yılında 1.617 ton ve 1989 yılında 1.070 ton olmuştur. Körfez savaşı sonrasında Türkiye’nin tavuk ürünleri ihracatında en büyük pazarı olan Irak’a olan ihracat durdurulmuştur. Dolayısıyla karayolu ile yapılan ulaşım aksadığı için Ortadoğu ülkelerine olan ihracat’da gerilemeler görülmüş, mevcut üretim sistemi iç talebe yönelerek, ihracatı amaçlamaktan uzaklaşmıştır. 1990 yılında 575 ton ve 875 bin \$ civarında olan ihracatımız, 1997 yılında 11 bin tona ve 10,4 milyon \$’a, 1998 yılında da 12,5 bin tona ve 11 milyon \$’a yükselmiştir. Ancak bu artışa karşılık bir ton kanatlı etinden elde edilen gelirin, 1990 yılında 1.523 \$ iken, 1998 yılında neredeyse yarı yarıya azalarak 894 \$’a gerilediği görülmektedir. Türkiye’nin kanatlı eti ihraç ettiği ülkeler, bazı Avrupa Birliği ülkeleri (Fransa , İngiltere ve İrlanda), İsviçre, Doğu Avrupa Ülkeleri (Bulgaristan, Romanya ve Makedonya), Ukrayna, Türk Cumhuriyetleri (Azerbaycan, Kazakistan, Özbekistan ve Türkmenistan), bazı Ortadoğu ülkeleri (Irak, İran, Kuveyt ve Suudi Arabistan), Hong Kong ve tavuk ayağı ihraç edilen Çin ile sınırlı kalmaktadır (Anonim 1999c). Tavukçuluk alt sektörünün yurtdışı pazarlara yönelik stratejiler geliştirebilecek rekabet edebilir niteliğe kavuşturulması, firmaların araştırma ve geliştirme faaliyetlerine yönelerek maliyetlerinde önemli unsur olan damızlıklarda dışa bağımlılıktan kurtulmaları gerekmektedir. Bir diğer önemli maliyet unsuru olan yem, hammaddeleri itibariyle iç üretim yetmediği için dışa bağımlıdır. Özellikle mısır ve soya üretiminin artırılması maliyetleri aşağı çekebilecektir. Dünya tavuk eti ithalatının yaklaşık üçte birini yapan Ortadoğu ülkelerine ve Bağımsız Devletler Topluluğu ülkelerine yakınlığından doğan coğrafi avantajımızı kullanmayı

başardığımız takdirde sektörden önemli döviz girdisi elde etmek mümkün olabilecektir.

Türkiye'nin tavuk eti ve yenilebilir sakatat ithalatı ise oldukça düşük seviyededir. İthalatta dikkati çeken en önemli unsur ise, ihracatın aksine ithalatta bir ton kanatlı eti için, 1990 yılında 993 \$ ödenirken, 1994 yılında bu rakamın 4.235 \$'a kadar yükseldiği, 1998 yılında ise bu miktarın 2.419 \$ olduğu görülmektedir (Çizelge 5.6).

Çizelge 5.6. Türkiye'de Kümes Hayvanlarının Eteri ve Yenilen Sakatatlarının Dış Ticareti: 1990-1998

Yıllar	İhracat			İthalat		
	Ton	Değer (\$)	\$/Ton	Ton	Değer (\$)	\$/Ton
1990	575	875.725	1.523	203	201.579	993
1991	278	428.954	1.543	589	604.314	1.026
1992	2.115	2.540.115	1.201	2.727	1.977.075	725
1993	1.014	2.018.874	1.991	77	17.017	221
1994	12.228	12.492.858	1.022	1	4.235	4.235
1995	4.913	5.112.713	1.041	38	92.930	2.446
1996	9.520	8.849.316	930	65	160.196	2.465
1997	11.012	10.445.433	949	291	514.948	1.770
1998	12.461	11.145.243	894	31	74.992	2.419

Kaynak: Yeni, R. ve Atila, H., Mayıs, 1999, Tavuk ve Tavukçuluk Sektör Raporu, TOK, APK, Araştırma ve İstatistik Dairesi Yay.

1/ 1996 yılı 4.565,9 ton, 1997 yılı 6.300,7 ton ve 1998 yılı 7.000,3 ton tavuk ayağı ihracatı dahildir.

5.3. Tavuk Eti Tüketimi

Ülkemizde kişi başına tavuk eti tüketimi 1990 yılında 3,85 kg iken, 1999 yılında 2,7 kat artarak 10,41 kg'a yükselmiştir. 1994 yılında yaşanan ekonomik kriz nedeniyle artış yönünde bir eğilim gösteren kişi başına tavuk eti tüketiminde bir düşüş yaşanmıştır. Tavuk eti tüketimindeki bu artışa rağmen tüketim henüz istenilen düzeye gelememiştir (Anonim 1999c, Kenanoğlu ve Ark. 1999).

Çizelge 5.7. Türkiye'de 1990-1999 Yılları Tavuk Eti Üretim ve Tüketim Miktarı (Kg/Yıl)

	Kişi Başına Tavuk Eti Tüketimi (kg)	İndeks 1990=100	Köylü Tüketimi (kg)	İndeks 1990=100	Kentli Tüketimi (kg)	İndeks 1990=100
1990	3,85	100,0	2,05	100,0	5,46	100,0
1991	4,17	108,4	2,22	108,0	5,90	108,0
1992	4,95	128,5	2,63	128,0	6,99	128,0
1993	6,18	160,5	3,30	160,7	8,77	160,7
1994	4,94	128,3	2,73	133,3	7,27	133,3
1995	6,88	178,6	3,61	175,8	9,59	175,8
1996	8,77	227,9	4,52	220,4	12,03	220,4
1997	9,77	253,9	4,18	204,0	14,84	272,0
1998	9,66	251,0	4,14	201,7	14,67	268,9
1999 ^{1/}	10,41	270,4	3,33	162,2	16,72	306,3

Kaynak: ANONİM 1999c.

1/ Tahmin

Çizelge 5.8. Bazı Ülkelerde 'Kişi Başına Tavuk Eti Tüketimleri (Kg/Kişi)

	1995	1996	1997	1998	1999 ^{1/}	2000 ^{2/}
ABD	35,9	37,0	38,0	38,3	41,1	43,3
Almanya	7,1	7,3	7,6	7,8	8,0	8,2
Arjantin	20,2	19,4	22,4	24,7	24,5	23,5
Avustralya	24,3	24,4	25,6	27,6	28,3	29,2
B. Arab Emirlikleri	32,1	32,0	31,8	34,3	32,4	33,5
Brezilya	22,2	21,1	22,7	22,9	24,4	25,7
Bulgaristan	10,8	10,9	11,3	12,7	13,2	13,5
Çin	3,9	4,3	4,6	4,7	4,7	4,8
Fransa	11,1	13,4	13,4	12,7	12,9	12,9
G. Afrika Cum.	16,4	17,7	17,4	20,1	21,4	21,6
Hollanda	15,2	15,9	16,2	16,2	16,5	16,6
Hong Kong	45,0	42,5	44,8	52,5	51,7	51,5
İngiltere	19,0	19,6	19,9	21,9	22,4	22,6
İspanya	22,1	22,6	22,9	22,6	22,5	22,7
İtalya	11,4	11,5	11,5	11,3	10,6	11,3
Japonya	13,4	13,3	13,0	12,7	12,6	12,6
Kanada	24,8	24,9	25,2	25,8	27,3	28,5
Kore	8,9	9,4	9,1	8,2	8,9	9,1
Kuveyt	44,2	41,6	40,3	40,8	41,7	42,6
Macaristan	17,3	15,9	16,3	16,5	17,6	17,6
Meksika	16,4	16,6	16,6	17,4	18,0	18,2
Rusya	7,7	8,5	8,8	6,6	5,4	5,6
S. Arabistan	31,2	31,3	35,0	34,3	33,0	32,1
Singapur	24,9	24,9	24,5	25,0	27,2	26,8
Tayland	10,3	11,2	11,8	10,8	11,1	11,4
Tayvan	23,7	25,4	28,2	28,2	28,8	28,5

Kaynak: ANONİM. 2000b. Foreign Agricultural Service (FAS), Commodity and Marketing Programs, Dairy, Livestock and Poultry Division, post reports, official statistics, and inter-agency analysis.

1/ Tahmin 2/ Öngörü

Ancak tüketim hesaplamalarında kırsal ve kentsel nüfusun tüketim alışkanlıkları dikkate alındığında daha farklı bir tablo ortaya çıkmaktadır. Kırsal nüfusta 1990 yılında 2 kg civarında olan tüketimin 1999 yılında 3,3 kg civarına çıkmasına karşılık, kentsel nüfusta 1990 yılında 5,46 kg olan kişi başına tavuk eti tüketiminin yıldan yıla sürekli artarak 1999 yılında 16,72 kg'a kadar yükseldiği görülmektedir (Çizelge 5.7).

Kentsel nüfustaki bu tüketim düzeyi bile, kişi başına tüketimleri 35-40 kg civarı olan ABD, İsrail ve ihtiyacını büyük oranda ithalat yoluyla karşılayan Suudi Arabistan gibi ülkelerin tüketim düzeylerine ulaşması kısa vadede mümkün görünmemektedir (Çizelge 5.8).

5.4. Girdi ve Ürün Fiyatlarındaki Gelişmeler

Tavuk eti talebini dolayısı ile üretimini etkileyen faktörlerin başında tavuk eti tüketicisi fiyatları gelmektedir. Tüketicisi fiyatlarını her ne kadar serbest piyasa şartlarında arz ve talep belirliyorsa da, üreticilerin üretime devam kararını vermelerinde en etkili faktör maliyetlerdir. Kısa süreli düşük fiyattan maliyetin altında satış yapılması tolere edilebilir ise de, uzun vadede iç ve dış piyasalarda mal satılabilmek için rekabet edebilir bir maliyetten üretim yapılması önemli rol oynamaktadır. Maliyetleri oluşturan girdilerin içinde en önemli kalem, yem hammaddeleri ve buna bağlı yem maliyetleridir.

Yem maliyetlerinin çok yüksek olması broiler fiyatlarını olumsuz etkileyerek pahalıya mal olmasına neden olmaktadır. Broiler üretim girdileri ve maliyet bileşimi Çizelge 5.9'da verilmiştir. Gelişmiş ülkelerde tavuk eti fiyatları kırmızı et fiyatlarının 1/4 kadarken, bu oran bizde 1/2 civarındadır. Üretim maliyetinin % 34,2'sini yem bedeli oluşturmaktadır. Yem hammaddesi içinde yer alan, soya, mısır, balık unu ve premiksler büyük oranda ithalat yoluyla temin edilmektedir. Kanatlı yemlerindeki ithal hammadde oranı yıl içerisinde zaman zaman % 85'ler civarına çıkmaktadır. Yem Sanayicileri Birliği'nin tahminlerine göre broiler yeminde ithal hammadde oranı yıl ortalaması olarak % 70, yumurta yeminde % 50'dir (Anonim 1999c).

Çizelge 5.9. Broiler Üretim Girdileri ve Maliyet Bileşimleri

	1994	1995	1996	1997	1998	1999
Civciv (TL/Kg)	4.500	8.550	14.400	23.800	51.300	76.500
Yem (TL/Kg)	17.600	30.400	51.200	92.800	173.200	283.000
Yetiştirme (TL/Kg)	4.000	7.500	12.000	20.000	50.000	100.000
Canlı (TL/Kg)	26.100	46.450	77.600	136.600	274.500	459.500
Randıman	%73	%73	%73	%73	%73	%73
Karkas Maliyeti (TL/Kg)	35.753	63.630	106.300	187.123	376.027	629.450
Kesimhane Karı (TL/Kg) (%5)	1.787	3.181	5.315	9.356	18.801	31.473
Bayi Karı (TL/Kg) (%10)	3.754	6.681	11.162	19.648	37.600	66.092
Market Karı (TL/Kg) (%20)	8.259	14.698	24.555	43.225	84.800	145.400
Tüketici Fiyatı (%8 KDV dahil)	53.460	95.245	159.118	259.353	557.000	942.200

Kaynak : ANONİM. 2000a. DPT, 8. Beş Yıllık Kalkınma Planı, Özel İhtisas Komisyon Raporu (Yayınlanmamış).

Temizlenmiş piliç eti üretim maliyetinin % 17,1'ini civciv, % 34,2'sini yem, % 6,3'ünü malzeme, % 13,7'sini üretici, % 14,2'sini işçilik ve % 14,5'ini genel giderler oluşturmaktadır (Anonim 2000a).

Dünya'da ve Türkiye'de tavuk eti fiyatları incelendiğinde, Türkiye'de tavuk eti perakende fiyatlarının Japonya'daki toptan tavuk eti fiyatlarına yakın olduğu, ABD perakende fiyatlarının ise çok altında olduğu görülmektedir (Çizelge 5.10).

Çizelge 5.10. Dünyada ve Türkiye'de Tavuk Eti Ortalama Fiyatları (\$/Kg)

	1995	1996	1997	1998	1999
AB Üretici	1,50	1,62	1,43	1,37	1,33
Japonya Toptan	2,91	2,87	2,50	2,00	1,94
ABD Perakende	3,16	3,32	3,34	3,40	3,32
Türkiye Perakende	2,08	2,19	2,68	2,69	2,36

Kaynak: ANONİM. 1999e. FAPRI 1999World Agricultural Outlook, Food and Agricultural Policy Research Institute, Iowa State University and University of Missouri-Columbia (<http://fapri.missouri.edu> veya <http://www.ag.iastate.edu/card/fapri>), USA.

ANONİM. 2000d. Kanatlı ve Yumurta Durum ve Tahmin 2000, Tarımsal Ekonomi Araştırma Enstitüsü Yayınları (Yayınlanmamış), Ankara.

6. KAPALI ENTEGRASYON SİSTEMİ

6.1. Türkiye Kalkınma Vakfı

Türkiye Kalkınma Vakfı (TKV) 1969 yılında kırsal kesimde imkanları sınırlı küçük üreticilerin kendi ortamlarında bitkisel ve hayvansal üretim, tarım dışı proje ve tarıma dayalı işletme uygulamalarıyla gelirlerini ve dolayısıyla refah düzeylerini yükseltmek, kırsal ve tarımsal kalkınma alanında ülke gerçeklerine ve yerel özelliklere uygun modelleri geliştirmek ve bu yolla ülkenin kırsal ve tarımsal kalkınmasına katkıda bulunmak amacı ile kurulmuştur. Bugün toplam 20 ilde binlerce çiftçi ile çalışan vakıf bünyesinde 2000 kişilik uzman bir kadro bulunmaktadır. Vakıf kırsal alanda ekonomik ve sosyal kalkınmanın gerçekleştirilmesi yönünde büyük yatırımların yanısıra tarımsal işletmecilik, el sanatları, küçük sanayi vb. alanlarda küçük yatırımları da teşvik etmektedir (ANONİM 1999f).

Vakıf sürdürülebilir bir kalkınmanın ancak çiftçi katılımına dayalı örgütlenmeler ve üretici-çiftçi gelirlerinde artış yaratılması suretiyle mümkün olacağını savunmaktadır. Bu sistemde insan kaynaklarının geliştirilmesi gerektiğini savunan vakıf, eğitim, yayım ve örgütlenme çalışmalarına ağırlık vermiştir. Bunun yanısıra gelir getirici faaliyetleri yoğunlaştırmaya çalışan vakıf, üretim faaliyetlerinin geliştirilmesi için de kapsamlı bir çaba içinde olmuş ve ipekböcekçiliği, tatlı su balıkçılığı, tavukçuluk, arıcılık ve benzeri alanlarda faaliyet yürütmüştür (ANONİM 1999f).

Vakıf sistemi 5 kişilik bir mütevelli heyeti yanısıra, Kırsal Kalkınma Koordinatörlüğü (KKK), Döner Sermaye Müesseseleri (DSM) ve KTH'den oluşan üç ana kuruluş üzerine oturmuştur. KKK köy düzeyinde, mikro havza ve bölge ölçeğinde araştırmalar yapmak, programlar geliştirmek ve uygulamak, danışmanlık hizmetleri sağlamak ve tanıtım çalışmalarını yerine getirmek suretiyle TKV sistemine doğrudan katkı sağlayan, destekleyici ve tamamlayıcı işlevleri yerine getirmektedir. Döner Sermaye Müessesesi ise, faaliyetlerin ticari yönünün finansmanını yürütmek üzere kurulmuştur. TKV kâr amacı olmayan bir kuruluştur (ANONİM 1999f).

6.2. KÖY-TÜR Holding'in Yapısı

Dünya Bankası ile Türk Hükümeti arasında imzalanmış olan Beşinci Hayvancılık Projesi'nin Tavukçuluk Alt Bölümü kapsamında KÖY-TÜR Holding, kâr amaçlı olmayan TKV bünyesinde döner sermaye boyutlarını aşan ve ticari niteliklere uygun örgütlenen bir üretim faaliyeti olarak ve TKV'nin ilkelerine göre gündeme gelmiştir.

Türkiye'de entegre tavukçuluk sisteminin kurulmasını sağlayan ve Dünya Bankası tarafından desteklenen Beşinci Hayvancılık Projesi'ne de kısaca değinmek yararlı olacaktır. Beşinci Hayvancılık Projesi, daha önce uygulanan dört hayvancılık projesinden elde edilen deneyimleri daha da yaygınlaştırmak, hayvancılık alt sektörünün önemli unsurları olan hayvan sağlığı, suni tohumlama, et işleme, tavuk eti üretiminin artırılması yoluyla hayvancılığın geliştirilmesini amaçlayan entegre bir proje olup, Türkiye'nin önemli hayvancılık kaynaklarının

bir bütünlük içinde gelişme göstermesini teşvik etmeyi amaçlamıştır (Anonim 1990).

Holding 1985 Yılında 50 Milyon TL sermaye ile “KÖY-TÜR Anonim Şirketi” ismi ile kurulmuştur. Şirket, faaliyetlerinin artması ile ortaya çıkan finansman ihtiyacını karşılayabilmek için süreç içerisinde yeni ortakların katılımıyla sermaye artırma yoluna gitmiştir. 1999 yılı sonu itibariyle TKV, KÖY-TÜR Holding A.Ş.’nin % 81,95’ine sahiptir (Anonim 1999g).

Etlik piliç sektörünün, üretim miktarı olarak en yüksek payı (%17) değişik bölgelerdeki 13 işletmesiyle KTH almaktadır. KTH A.Ş. halen ağırlığı tavukçuluk sektöründe faaliyet gösteren üretim şirketlerinin yanısıra, pazarlama ve diğer alanlarda toplam 23 şirketiyle civcivden yeme, kesimden pazara kadar uzanan entegrasyon ağını tamamlamıştır. Bu entegrasyonun en üst yerinde, genetik ıslah çalışmalarının yapılabildiği, kendi kendisini üretebilen Büyük Ana Damızlık (Grant Parent / Pure Line) işletmeleri yer almaktadır. Dünyada sayıları sınırlı olan bu işletmelerden bir tanesi, "TKV-Ross Brown" ırkını yetiştiren KTH Büyük Ana Damızlık işletmesidir. Bir diğeri ise KTH A.Ş. Norpoultry A.Ş. ile Danimarka’da kurmuş olduğu Scan Brid International A.Ş. işletmesidir. Bu işletmelerden Holding’in yanısıra diğer iç ve dış talepler de karşılanabilmektedir. Topluluk ortaklarına günlük civciv sağlamak üzere 7 ilde damızlık işletmeleri ve kuluçkahaneler kurmuştur. Bu ünitelerin damızlık ihtiyacını karşılayan ana damızlık işletmeleri (Parent Stock) Ankara’nın Haymana ilçesindedir. KTH’ün ilkeleri ise şöyle sıralanmaktadır (Anonim 1999g).

1. En ileri teknoloji ve yöneticilik sistemleri ile donatılmış entegre sistem,
2. Üretim girdileri ve pazarlama hizmetleri bizzat ortağı oldukları KTH şirketlerince karşılanan kümes sahibi küçük üreticiler/çiftçiler,
3. Yeni teknolojilerin izlenmesi, finansman ve nitelikli eleman temini gibi bir çok konuda büyük işletme olmanın avantajlarından, ölçek ekonomisinden yararlanılması,
4. İnsana ve doğaya saygı ilkesinden hareketle, çevreye zarar vermeksizin tüketiciye temiz ve sağlıklı ürünlerin sunulması olarak özetlenmektedir.

KTH, tavukçuluk sektöründe 1999 yılı itibariyle 3000’den fazla ortak ve sözleşmeli çiftçi ailesi ile 3200 çalışanı istihdam etmektedir.

6.2.1. Köy Tür Holding’in Üretim Sistemi

6.2.1.1. Üretim Sistemi

KTH A.Ş. halen ağırlığı tavukçuluk sektöründe faaliyet gösteren üretim şirketlerinin yanısıra, pazarlama ve diğer alanlarda toplam 23 şirketiyle civcivden yeme, kesimden pazara kadar uzanan entegrasyon ağını tamamlamıştır. Bu entegrasyonun en üst yerinde, genetik ıslah çalışmalarının yapılabildiği, kendi kendisini üretebilen Büyük Ana Damızlık (Pure Line) işletmeleri yer almaktadır. Dünyada sayıları sınırlı olan bu işletmelerden bir tanesi, "TKV-Ross Brown" ırkını yetiştiren KTH Büyük Ana Damızlık işletmesidir. Bu işletmelerden Holding’in yanısıra diğer iç ve dış talepler de karşılanabilmektedir. Şirketlerden önemli bir

bölümü kendi yem fabrikaları ve işleme tesislerine sahip olarak broiler üretmektedir. Üreticiler ise broiler yetiştirme ünitelerinin işletilmesini üstlenmektedirler. Bu şirketlerden bazıları Ana Damızlık/Kuluçka (AD/K) ünitelerine de sahiptirler. Bunlar kendi entegrasyonları çerçevesinde kendi piliçlerini de kendileri üretmekte ve aynı zamanda KTH içinde bu imkanlara sahip olmayan şirketlere de civciv temin etmektedirler. Ana Damızlık Şirketi de kendi (AD/K) tesislerine sahip işletmelere broiler ana damızlığı vermektedir. KTH'nin bir merkezi pazarlama şirketi bulunmaktadır. Şirketler bölgesel pazarlamayı kendileri yapmakta fakat bölgelerarası ticareti ve dış satımı bu şirket aracılığı ile yönlendirmektedirler. Pazarlama ise KÖY-TÜR ve Lades markaları altında yapılmaktadır. Ayrıca grupta bir de alımlara dönük bir şirket mevcuttur. İç Dış Ticaret A.Ş. özellikle hammaddelerin iç ve dış alımında ölçek genişliğinden faydalanmakta ve gruptaki tüm şirketlere homojen fiyat vererek fiyat istikrarı sağlamaktadır (Anonim 1999g).

6.2.1.2. Üreticiler

Her üretici kendi kümeslerine sahiptir. Bunlar genellikle banka veya TKV KÖY-TÜR kredisi ile kurulmaktadır. Üretici girdileri (bir günlük civciv, yem ve sağlık hizmetleri) ve yayım hizmetini kendi bölgesel şirketinden almaktadır. Her işletme 40 günlük bir üretim döneminde her biri ortalama 1.8 kg canlı ağırlığa sahip 5 ila 10 bin adet piliç üretmektedir. Üreticiler bağlı oldukları işletmeden civciv, yem, ilaç gibi girdileri sağlamak, veterinerlik hizmetlerinden yararlanmaktadır. Yetiştirdiği piliçleri kesimhaneye teslim eden üretici yeni civcivlerini teslim almaktadır. Her yörede üreticileri desteklemek üzere KTH'in yem fabrikaları ve kesimhaneleri bulunmaktadır. Üreticinin muhasebe kayıtları bölge şirketince tutulmakta ve borç geri ödemeleri buradan üreticinin satış durumuna göre yapılmaktadır. Geçmişte, civciv üreticiye satılıp dönem sonu satın alınırken, bu sistem bugün değişmiştir. 1993 yılında başlatılan sisteme göre, şirket kontrat çerçevesinde üretici tesis ve hizmetlerini kiralamakta ve teknik performans (TL/kg) bağlı olarak bu hizmetlerin karşılığını üreticiye ödemektedir. Bu durumda üreticiye temin edilen girdiler ve üretilen broilerler şirketin malı olmaktadır. Bu durumda ilişkiler daha şeffaflaşmakta, şirketin kar/zarar bilançosunda satış hasılatında suni artışlar önlenmekte ve üreticilerin vergileri azalmaktadır (Anonim 1999g).

6.2.2. Kapalı Entegrasyon Sisteminin Özellikleri

Kapalı entegrasyon sisteminde, şirketle üretici arasında imzalanan bir sözleşmeyle şirket, üreticinin tesis ve hizmetlerini kiralamakta, teknik performans göre (TL/kg) bu hizmetlerin karşılığını ödemektedir. Dolayısı ile üreticiye temin edilen girdiler ve üretilen broilerler şirketin malı olmaktadır. Şirket, sözleşme dönemi boyunca üreticinin karşılaştığı her türlü problemi çözmekte ve teknolojiye bağlı değişiklikleri aktarabilmektedir. Kapalı devre entegrasyon sistemi, KÖY-TÜR ile yetiştirici arasında imzalanan bir broiler üretim sözleşmesi çerçevesinde yürütülen bir sözleşmeli üretim sistemidir. Bu sözleşmeyle yetiştirici ile şirket arasındaki üretim ilişkisinin koşulları belirlenmektedir.

Sözleşmeye göre, yetiştirici, kümes için gerekli ve yeterli miktarda yakıt ve altlık malzemesini (talaş, çeltik kavuzu, saman vb.) kendi nam ve hesabına ve

kendi imkanları ile temin ederek kümesini KÖY-TÜR üretim programına göre ve KÖY-TÜR'un teknik elemanlarınca istenen şekilde hazırlayacağını taahhüt etmektedir. Ancak yetiştirici tarafından temin edilemeyen yakıt ve altlık malzeme, yetiştiricinin üretim dönemi başında durumu Şirket'e bildirmesi ve talebinin KÖY-TÜR'ce de uygun görülmesi halinde KÖY-TÜR tarafından temin edilip, yapılan masraflar yetiştiricinin ilgili dönem sonundaki fason üretim gelirinden kesilmektedir (Anonim 1999h).

Fason üretim için gerekli civciv, yem ve aşular (Veba, Gumbaro ve KÖY-TÜR'ce uygun görülen diğer aşular) gerekli oldukları tarih ve miktarlarda ücretsiz olarak KÖY-TÜR tarafından verilmektedir. KÖY-TÜR sözleşmeyle mevsim, iklim koşulları, kümesin durumu, piyasa koşulları vb. gibi nedenlerle yetiştiriciye teslim edeceği civciv miktarlarında değişiklik yapma hakkıyla, teslim edeceği civcivlerin ırk ve cinsiyetini belirleme yetkisini elinde tutmaktadır. KÖY-TÜR, yetiştiricinin fason üretim girdilerinden civciv ve yemin nakliyesi ile civciv ve yem dahil tüm girdilerin kümese boşaltma işlemleri ve masraflarını karşılamaktadır. Ayrıca nakliye yapacak kişi veya kuruluşlar da KÖY-TÜR tarafından belirlenmektedir (Anonim 1999h).

Yetiştiricinin fason üretim sırasında kullanacağı ilaçlar, bedeli yetiştirici tarafından ödenmek kaydıyla KÖY-TÜR tarafından temin edilmektedir. Sözleşmeyle, yetiştiricinin, KÖY-TÜR'ün yetkili elemanlarına yazılı onayı bulunmaksızın, KÖY-TÜR dışından başka bir kişi ya da kuruluştan civciv, yem, yem hammaddesi (mısır, buğday, vb.) veya katkı maddesi, ilaç, aşı maddesi vb. alması yasaklanmaktadır. Aksi takdirde KÖY-TÜR'ün bu nedenle uğrayacağı kayıp ve zarar, bu girdilerin rayiç satış bedellerinden ve dışarıdan temin edilen girdilerin kalitesizliği nedeniyle uğranılan zarardan az olmamak kaydıyla yetiştirici tarafından karşılanacağı sözleşme hükümleri arasında ifade edilmektedir (Anonim 1999h).

Elektrik, su, ısıtma giderleri gibi genel giderler tamamiyle yetiştirici tarafından karşılanmaktadır. Yetiştirici, Sözleşmeyle, KÖY-TÜR tarafından kendisine emaneten teslim edilen fason üretim girdileri ve KÖY-TÜR'un mülkiyetindeki etlik piliçler için gereken itinaı göstermeyi, KÖY-TÜR'un bakım programına ve yetkili elemanlarının aşılama, yemleme, ilaçlama, havalandırma, suluk, yemlik, altlık vb. konulardaki talimatlarına uyacağını, aksi davranışları nedeniyle meydana gelebilecek zararı tazmin edeceğini beyan etmektedir. Ayrıca yetiştirici, yangın, hastalık, çevre koşulları, kötü bakım ve benzeri nedenlerle, kümesindeki KÖY-TÜR'a ait fason üretim girdilerinin ve/veya etlik piliçlerin uğrayacağı her türlü hasar ile zarar ve ziyan sonucunda oluşacak şirket zararını tazmin etmeyi de kabul etmektedir. Buna karşılık deprem, sel, kasırga gibi yetiştirici tarafından bertaraf edilemeyecek nitelikteki doğal afetlerin ilgili resmi makamlardan alınacak raporlarla belgelendirilmesi halinde oluşmuş olan zarar yetiştiriciden tazmin edilmeyeceği, zararın sigorta poliçesinden karşılanacağı ifade edilmektedir (Anonim 1999h).

Sözleşmeyle KÖY-TÜR'ün yetkili teknik elemanlarına yetiştiricinin kümesine, avlusuna, yem ve ilaç deposuna gereken zamanlarda girme yetkisi tanınmakta ve yetiştirici bu konuda gereken her türlü yardımı yapmakla ve doğru bilgi vermekle sorumlu kılınmaktadır. Ayrıca sözleşmeyle yetiştiricinin KÖY-TÜR

tarafından kendisine verilen formları doldurması, ölüm, zayıf, ilaç ve aşı kullanımını günlük olarak işlemesi mecburiyeti getirilerek üretim faaliyetinin her safhası kayıt altına alınmaktadır (Anonim 1999h).

Her üretim döneminde KÖY-TÜR yetkili elemanları kümesleri en az beş kez ziyaret ederek yetiştiricinin içinde bulunduğu şartlar gözlenmekte, hayvanların sağlık, beslenme, ısınma, havalandırma ve canlı ağırlık artışı gibi durumları kontrol edilmekte, aşı, ilaç ve benzeri ihtiyaçlarının karşılanması ve kayıtların düzenli olarak tutulması sağlanmaktadır. Ziyaretler sırasında içinde bulunulan durum tesbit edilmekte, üretimin verimliliğini artırmak için gerekli tavsiyelerde bulunulmakta, yetiştiricinin performansı belirlenmektedir (Anonim 1999h).

7. İNCELENEN İŞLETMELERİN EKONOMİK ANALİZİ VE YILLIK FAALİYET SONUÇLARI

Bu bölümde KÖY-TÜR Tavukçuluk AŞ Ankara Şubesine bağlı olarak Kızılcahamam ilçe merkezinde ve köylerinde faaliyet gösteren broiler işletmelerinin sermaye yapısı ve söz konusu üretim faaliyetine ilişkin yıllık faaliyet sonuçları, yapılan analizler sonucunda ortaya konulmuştur. Bu maksatla, ilk olarak işletmeci ve üretim faaliyetinde çalışan işgücü hakkında genel bilgiler verildikten sonra, işletmelerin sermaye yapısı, sermayenin fonksiyonlarına göre dağılımı dikkate alınarak irdelenmiş ve 1999 yılında işletmenin gerek broiler üretimi ve gerekse diğer tarımsal faaliyet sonuçları değerlendirilmiştir.

7.1. İncelenen İşletmelerin Genel Özellikleri

İncelenen işletmelerin tamamında broiler üretimi yapmakta olup, yumurta tavukçuluğu veya iki yönlü tavukçuluk yapan işletme bulunmamaktadır. İşletmelerin % 70'inin büyükbaş hayvancılık yaptığı, pazara yönelik bitkisel üretimin ise tamamıyla terk edildiği görülmüştür. Bitkisel üretim çok küçük alanlarda ailenin günlük taze sebze ihtiyacını karşılamak amacıyla yapılmaktadır. Büyükbaş hayvancılık yapan işletmelerin tamamı büyükbaş yerli veya melez sığırı tercih etmektedir. Bu işletmelerden sadece ikisi besi hayvancılığı yapmaktadır. İşletmelerin yıl sonu itibarıyla ahırlarında büyükbaş hayvan birimi cinsinden ortalama 2,98 inek, 0,20 buzağı, 0,20 düve ve 0,30 dana bulunmaktadır. Büyükbaş hayvan ahırlarının genellikle köy içindeki konutların alt katında oldukları, bir kısmının ise kümesin kurulduğu bahçenin bir köşesine briket veya kerpiçten yapıldığı gözlemlenmiştir.

İşletme sahiplerinin % 76'sı gelirinin tamamını işletmeden sağlarken, % 24'ü ayrıca (12 işletme sahibi) tarım dışı gelire de sahiptir. Tarım dışı gelire de sahip olanların yarısını daha önce bir kamu kurum veya kuruluşundan emekli olmuş kişiler oluştururken, dört kişi ilçe merkezinde market sahibi olarak esnaflık yaptığı, bir kişinin mevsimlik işçi olarak bir kamu kuruluşunda, bir kişinin de şoför olarak çalıştığı belirlenmiştir. Esnaflardan birisi ayrıca köy muhtarlığı görevini de yürütmektedir.

İncelenen 50 işletmenin sahip olduğu 59 kümes, bir üretim dönemi için toplam 374.388 adet/dönem broiler kapasitesine sahiptir. Kümeslerin % 11,86'sı 1980-1985 döneminde kurulmuştur. Kümeslerin % 49,15'inin 1986-1990 yılları arasında kurulduğu ve bu kümeslerin kurulmasında Kaynak Kullanımı Destekleme Fonu (KKDF) ile Devlet Planlama Teşkilatı'nın yürüttüğü destekleme uygulamaları etkili olmuştur. Kümeslerin % 38,98'inin kurulduğu 1991-1999 arası dönemde, 5 işletme ikinci kümesini, 2 işletme de üçüncü kümesini yaptırmıştır (Çizelge 7.1.). İncelenen 50 işletmenin tamamının kümeslerin üretime geçtikleri tarihten bugüne kadar sürekli üretim yaptıkları, zaman zaman farklı şirketler adına veya kendi adlarına üretim yapmalarına rağmen broiler tavuk yetiştiriciliğini bir yaşam tarzı olarak benimsedikleri görülmüştür.

Çizelge 7.1. İncelenen Kümelerin İnşa Dönemleri

İnşa Tarihleri	Sayı (adet)	Oran (%)
1980-1985	7	11,86
1986-1990	29	49,15
1991-1999	23	38,98
Kümes Sayısı	59	100,00

İncelenen işletmelerin ortalama kurulu etlik piliç kapasitelerinin 7.488 adet/dönem olduğu hesaplanmış olup en yüksek işletme kapasitesi (üç kümes) 31.500 adet/dönem, en düşük işletme kapasitesi 3.920 adet/dönemdir. 1999 yılının son üretim döneminde kapasite kullanım oranı % 88,44 olarak gerçekleşmiştir. Kümelere teslim edilen 331.100 adet civciv'den, 320.205 adet etlik piliç elde edilmiştir. Kümeste ölüm oranı da % 3,29 olmuştur.

Kümeslerin tamamının betonarme olduğu, yapı malzemesi olarak tuğla ve/veya briket kullanıldığı görülmüştür. Kümeslerin çevre şartlarının kontrol edilebildiği yarı açık sistem denilen pencereci kümes tipinde inşa edildikleri, havalandırmanın genellikle pencereler açmak suretiyle gerçekleştirildiği, ancak son yıllarda fan kullanımının arttığı ve incelenen işletmelerin % 32'sinin havalandırmada fan kullandığı tesbit edilmiştir. İşletmelerin % 88'i yemlemeyi yarı otomatik makinalarla yaparken, tamamının otomatik suluk sistemine sahip olduğu görülmüştür.

Karasal iklime sahip olan yörede işletmelerin % 24'ü kümelerini yakıt olarak likid petrol gazı ile çalışan radyan soba ile ısıtırken, geriye kalan tüm kümeler yakıt olarak odun ve kömür kullanılan büyük saç sobalarla ısıtmaktadır. Yem deposu olarak genellikle kümes girişinde bir bölüm ayrıldığı, yaygın olarak ise giriş kısmının üzerine bir kat daha çıkılarak burasının aile için konut olarak kullanıldığı görülmüştür.

7.2. İncelenen İşletmelerin Nüfus ve Eğitim Durumu

Anket yapılan işletmelerin sahiplerinin yaş gruplarına göre dağılımlarını incelediğimizde, işletme sahiplerinin % 78'inin 40 yaş ve üzerinde olduğu, geriye kalan % 22'sinin ise 30 ila 39 yaş arasında dağılım gösterdikleri Çizelge 7.2'de görülmektedir. İşletme sahiplerinin yaş ortalaması 49 olarak hesaplanmıştır. İşletmede çalışan aile işgücüsüyle yabancı işgücüsünün % 27,96'lık bir oranla 15-29 yaş grubunda olduğu, onu % 25,81'le 30-39 yaş grubunun izlediği görülmektedir. Toplam işgücü olarak baktığımızda ise, 30-39 yaş grubunda % 24,48'lik bir yoğunlaşmanın olduğu, 40 yaş ve üzerinde olanların oranının ise % 50,35'dir. Toplam işgücüsünün cinsiyete göre dağılımını incelediğimizde, % 55,24'ünün erkek işgücü, % 44,76'sının kadın işgücüsünden oluştuğu tesbit edilmiştir. İşletmelerde yabancı işgücü olarak çalışan 6 kişinin üçünün 15-29 yaş grubunda, ikisinin 30-39 yaş grubunda, birisinin de 40-49 yaş grubunda yer aldıkları görülmüştür. Yabancı işgücüsünün beşi erkek, birisi kadındır.

Çizelge 7.2. İncelenen İşletmelerde Çalışan İşgücünün Yaş Grupları İtibariyle Dağılımı

	İşletme Sahibi		Aile ve Yabancı İşgücü				Toplam İşgücü			
	Sayı	Oran (%)	Erkek	Kadın	Top.	Oran (%)	Erkek	Kadın	Top.	Oran (%)
0-6	0	0,00	0	0	0	0,00	0	0	0	0,00
7-14	0	0,00	8	2	10	10,75	8	2	10	6,99
15-29	0	0,00	14	12	26	27,96	14	12	26	18,18
30-39	11	22,00	6	18	24	25,81	17	18	35	24,48
40-49	14	28,00	1	13	14	15,05	15	13	28	19,58
50-59	15	30,00	0	11	11	11,83	15	11	26	18,18
60-69	9	18,00	0	7	7	7,53	9	7	16	11,19
70-79	1	2,00	0	1	1	1,08	1	1	2	1,40
Toplam	50	100,00	29	64	93	100,00	79	64	143	100,00

İncelenen işletmeler eğitim durumlarına göre irdelendiğinde işletmelerdeki yöneticilerin % 72'sinin ilkököl, %18'inin ortaokul, % 10'unun lise mezunu olduğu, işletme sahipleri arasında okuma yazması olmayan kimsenin bulunmadığı görülmüştür. Aile ve yabancı işgücünün eğitim durumları incelendiğinde de % 70,97 gibi büyük çoğunluğun ilkököl mezunu olduğu, ortaokul mezunu olanların oranının %17, 20, lise mezunu olanların % 9,68 olduğu okuma yazma bilmeyenlerin oranının ise % 2,15 olduğu tesbit edilmiştir. İşletmelerde çalışan yabancı işgücünün tamamı ilkököl mezunudur.

Çizelge 7.3. İncelenen İşletmelerde Çalışan İşgücünün Eğitim Durumları İtibariyle Dağılımı

	İşletme Yöneticileri		Aile ve Yabancı İşgücü		Toplam	
	Sayı	Oran (%)	Sayı	Oran (%)	Sayı	Oran (%)
Okuma Yazma Bilmeyen	0	0,00	2	2,15	2	1,40
İlkokul	36	72,00	66	70,97	102	71,33
Ortaokul	9	18,00	16	17,20	25	17,48
Lise	5	10,00	9	9,68	14	9,79
Üniversite	0	0,00	0	0,00	0	0,00
Toplam	50	100,00	93	100,00	143	100,00

7.3. İncelenen İşletmelerin İşgücü Varlığı ve Kullanım Durumu

İncelenen işletmelerin sadece beş tanesinde (% 4,20) ücret karşılığı yabancı işgücü çalıştırıldığı, işletme sahiplerinin işletmenin yöneticiliğinin yanısıra adale gücüyle yapılan tüm işleri bizzat yaptığı, eş ve çocuklarının yardımcı oldukları, asıl işgücü kaynağının aile işgücü (% 95,80) olduğu belirlenmiştir. İşletmelerde tüm faaliyetleri ortalama 2,6 kişi yürütmektedir. Çalışan toplam işgücünün % 55,24'ü erkeklerden oluşurken % 44,76'sını kadınlar oluşturmaktadır. Çalışanların % 88,11'i evli iken geriye kalan %11,89'u bekârdır.

Üretim faaliyetinin temel unsurlarından biri olan işgücü varlığı ve kullanımı, işletme sonuçlarını önemli ölçüde etkilemektedir (Kıral 1987). İncelenen et tavukçuluğu işletmelerinin işgücü varlığı, çalışmanın metod kısmında verilen katsayılar kullanılarak E.İ.B. cinsinden hesaplanmıştır (Çizelge 7.4.).

Mevcut işgücü varlığının % 64,20'sini 14-49 yaş grubu arasındaki işgücü oluşturmaktadır. Bu yaş grubunu % 31,03 ile 50 ve üzeri yaş grubu arasındakiler takip etmektedir. Anket aşamasında askerlik, eğitim, sürekli hastalık ve benzeri nedenlerle işletme dışına çıkmak zorunda kalan aile mensupları değerlendirmeye

alınmamıştır. İşletmeler ortalaması itibariyle işletmelerin aile işgücü varlığı 2,10 E.İ.B. olarak tesbit edilmiştir.

Çizelge 7.4. İncelenen İşletmelerde İşgücü Varlığı (E.İ.B.)

Yaş Grupları	E.İ.B.	Oran (%)
0-14	0,10	4,77
15-49	1,35	64,20
50-Üzeri	0,65	31,03
Toplam	2,10	100,00

Hesaplanan E.İ.B.'nin işletmede yılda 300 gün çalışılabildiği kabul edilerek, işletmede kullanılabilir aile işgücünün erkek işgücü cinsinden miktarının işletmeler ortalaması 628,50 gün olarak tesbit edilmiştir.

İncelenen et tavukçuluğu işletmelerinin, tavukçuluk faaliyetlerinde kullandıkları aile işgücü ve büyükbaş hayvan yetiştiriciliği faaliyeti ile ev işleri için kullanılan aile işgücü ve işletme dışında kullanılan aile işgücü toplamı, aile işgücü toplamından çıkarılarak atıl işgücü hesaplanmıştır. Bu sonuca göre işletmelerde kullanılmayan atıl işgücü oranı % 14,62 olarak bulunmuştur (Çizelge 7.5.). İşletmelerde kullanılan toplam işgücünün bir kısmını oluşturan yabancı işgücü oranı % 5,20'dir.

İşletmelerde piliçlerin kesime gitmesinden sonra tekrar üretime başlayıncaaya kadarki ara dönemde kirlenen kümeslerin temizlenmesi, kümeslerdeki altlıkların kaldırılması, kümeslerin yıkanması, badana yapılması ve dezenfekte edilmesi, suluk ve yemlik düzeneklerinin yıkanması gibi adale gücü ile yapılan bütün işlemler aile işgücü tarafından yapılmaktadır. İşletmelerde kullanılan toplam aile işgücünün, kullanılabilir aile işgücüne oranı % 85,4 bulunmuştur. İncelenen işletmelerde, işletme dışında çalışan işgücünün, işletmede kullanılabilir işgücüne oranı % 5,7 olarak tesbit edilmiştir.

Çizelge 7.5. İncelenen İşletmelerde Atıl İşgücü Durumu

	E.İ.B.	E.İ.G.	Oran (%)
Kullanılabilir Aile İşgücü	2,10	628,5	94,8
Yabancı İşgücü	0,12	34,5	5,2
Toplam İşgücü	2,21	663,0	100,0
Broiler Tavukçuluğu	Aile İşgücü	291,8	89,4
	Yabancı İşgücü	34,5	10,6
	Toplam	326,3	100,0
Büyükbaş Yetiştiriciliği ve Evişleri İçin Kullanılan Aile İşgücü		208,7	100,0
Aile İşgücünden İşletmede Kullanılan Toplam İşgünü ve Kullanılabilir İşgücüne Oranı		500,6	79,6
İşletme Dışında Kullanılan Aile İşgücü ve Kullanılabilir İşgücüne Oranı		36,0	5,7
Aile İşgücünden Kullanılan Toplam İşgünü ve Kullanılabilir İşgücüne Oranı		536,6	85,4
İşletmede Kullanılmayan Atıl İşgücü ve Kullanılabilir İşgücüne Oranı		91,9	14,6
Toplam		628,5	100,0

7.4. Arazi Tasarruf Şekilleri ve Arazi Kullanımı

Arazi mülkiyeti kavramı güçlü bir şekilde varlığını sürdürmektedir. İşletme sahipleriyle toprak arasındaki o güçlü bağ kişilerden bağımsız sosyolojik bir olgudur. İşletme sahipleri ihtisaslaşma süreci ile birlikte üretim tercih ve kararlarını hayvansal üretimden yana koymuşlardır. Anketimize cevap veren işletmelerin tamamı arazilerini kira veya ortağa verme yolunu seçmediklerini beyan etmişlerdir. Bunda arazilerin dağlık alanda, meyilli ve dağınık olması ve düşük verimlilik etkili olmuştur. İşletme sahiplerinin beyanlarına göre, tamamı kendi mülkiyetlerinde olan arazi miktarı, 192 dekarı sulu, 852 dekarı kuru olmak üzere 1.044 dekadır. İşletme başına düşen sulu arazi miktarı 3,84 dekar iken, kuru arazi miktarı 17,04 dekadır. İşletme başına ortalama 21 dekar toplam arazi düşmektedir.

7.5. İncelenen İşletmelerde Sermaye

Sermaye, tarım işletmelerinde üretime tahsis edilmiş tüm servet unsurlarıdır (Aras 1956). İncelenen işletmelerin analizlerini daha iyi yapabilmek için sahip oldukları bütün sermaye unsurlarının miktar ve oranlarının incelenmesi büyük önem taşımaktadır.

7.5.1. Aktif Sermaye

Aktif sermaye, çiftlik sermayesi ve işletme sermayesi olmak üzere iki ana gruptan oluşmaktadır. İncelenen işletmelerde çiftlik sermayesi unsurları arasında sadece toprak sermayesi ve bina sermayesi yer almakta, işletme sermayesi içinde ise alet-makine sermayesi, hayvan sermayesi, malzeme ve mühimmat sermayesi ve para sermayesi unsurları bulunmaktadır. Bu bölümde sırasıyla her bir sermaye grubu alt başlıklar altında incelenmiştir.

7.5.1.1. Çiftlik Sermayesi

Çiftlik sermayesi; toprak sermayesi, arazi ıslah sermayesi, bina sermayesi, bitki sermayesi ve av ve balık sermayesinden oluşur. Bu sermayeye arazi sermayesi de denilmektedir. İncelenen işletmelerde toprak sermayesi ve bina sermayesi incelenmiştir.

7.5.1.1.1. Toprak Sermayesi

Toprak sermayesi, doğrudan doğruya üzerinde çalışılan ve işletmenin kuruluş yerini teşkil eden çıplak arazi kıymeti ile toprağa bağlı haklardan oluşmaktadır (Açıl ve Demirci 1984).

İncelenen işletmelerde toprak sermayesi işletmelerde mevcut arazilerin çıplak toprak kıymetleri toplanarak bulunmuştur. İncelemenin yapıldığı bölgede ortalama olarak bir dekar sulu arazinin kıymetinin 500.000.000 TL ile 600.000.000 TL arasında, bir dekar kuru arazinin kıymetinin ise 200.000.000 TL ile 300.000.000 TL arasında değiştiği belirlenmiştir. Toplam toprak sermayesi 137.610.000.000 TL olarak hesaplanmıştır. Dekara düşen toprak sermayesi miktarı ise 289.096.639 TL'dir. İşletme başına düşen toprak sermayesi 2.752.200.000 TL bulunmuştur.

7.5.1.1.2. Bina Sermayesi

Bina sermayesi, işletmede üretim vasıtaları ve mallarının muhafazası ile çalışan işgücünün barınmasına hizmet etmek suretiyle dolaylı olarak üretime katkıda bulunan bir sermaye grubudur. İncelenen işletmelerde bina sermayesi; kümes, ahır, yem deposu, kömürlük, su kuyusu ve lojmandan oluşmaktadır. Lojman, işletmede çalışan yabancı işgücünün barınmasında kullanılmaktaysa da, işletmelerde genellikle aile işgücü kullanıldığından ve işin niteliği gereği 24 saat kümeste birilerinin bulunması gerektiğinden, işletme sahibi ve aile fertleri tarafından kullanılmaktadır. Son yıllarda yapılan kümeslerde konutlar, kümesin girişinde, ikinci bir kat daha inşa edilerek yapılmaktadır. İncelenen işletmelerin tamamında işletmenin kurulu olduğu alanın sadece broiler ve büyükbaş hayvancılık üretim faaliyetine ayrılmış olması ve işletmelerde bulunan su kuyularının araziyi ıslah amaçlı kullanılmaması ve broiler üretiminde kullanılmaları nedeniyle bina sermayesi grubu içinde yer almıştır.

İşletmelerde kömürlükler, gerek lojman ve gerekse kümesin ısıtılmasında kullanılan kömür ve odunun muhafazasında kullanılmaktadır. İşletme genelinde kümeslerin hemen girişinde 10-15 ton kapasiteli yem depoları bulunmaktadır. İşletmedeki kümeslerin tamamı betonarmedir. Kullanılan yapı malzemesi briket yada tuğla olup, çatı malzemesi olarak kiremit veya saç kullanılmıştır.

Etüd edilen işletmelerde yer alan binaların sayı, yaş ve alanlarına göre dağılımı Çizelge 7.6.'da gösterilmektedir. İşletme başına ortalama 1,18 adet kümes, 0,22 adet lojman, 0,30 adet yem deposu 0,68 adet kömürlük, 0,30 adet su kuyusu ve 0,70 adet ahır bulunmaktadır. İşletmeler ortalaması itibariyle işletme başına 535 m² kümes düşerken, yapılar (kümes, yem deposu ve kömürlük) ile kaplı alanın % 81,07'sini kümesler, % 6,05'ini lojman, % 6,52'sini yem deposu, % 3,03'ünü kömürlük ve % 3,33'ünü ise ahır oluşturmaktadır.

Toplam bina sermayesinin işletmeler ortalaması değeri 29.206.727.273 TL olarak belirlenmiştir. İncelenen işletmelerde toplam bina sermayesi içinde en büyük payı % 80,73 oranıyla kümes değeri almaktadır (Çizelge 7.6). İşletmelerde toplam bina sermayesinden lojman ortalama % 7,07 pay alırken, yem deposu % 4,27, kömürlük % 1,20, su kuyusu % 1,42 ve ahır % 5,32 oranında pay almaktadır.

Çizelge 7.6. İncelenen İşletmelerde Bina Varlığı (m²) ve Ortalama Değerleri

Bina Nevi	Adet	Alan (m ²)	Yaş	Değer (TL)	Oran (%)
Kümes	1,18	535	10,70	23.580.000.000	80,73
Lojman	0,22	40	9,70	2.063.636.364	7,07
Yem Deposu	0,30	43	9,50	1.246.666.667	4,27
Kömürlük	0,68	20	10,70	350.000.000	1,20
Su Kuyusu	0,30	18,73 m	9,33	414.000.000	1,42
Ahır	0,70	22	18,67	1.552.424.242	5,32
Toplam				29.206.727.273	100,00

1/ Kümesten bağımsız olarak inşa edilmiş yem depoları kastedilmektedir.

Toplam bina sermayesinin işletmeler ortalaması değeri 29.206.727.273 TL olarak belirlenmiştir. İncelenen işletmelerde toplam bina sermayesi içinde en

büyük payı % 80,73 oranıyla kümes değeri almaktadır (Çizelge 7.6). İşletmelerde toplam bina sermayesinden lojman ortalama % 7,07 pay alırken, yem deposu % 4,27, kömürlük % 1,20, su kuyusu % 1,42 ve ahır % 5,32 oranında pay almaktadır.

7.5.1.1.3. Toplam Çiftlik Sermayesi

Çiftlik sermayesine aktif sermaye içindeki payının kendini oluşturan sermaye unsurları itibari ile toplu olarak bakıldığı zaman, % 54,04 olduğu görülmektedir (Çizelge 7.12).

7.5.1.2. İşletme Sermayesi

İşletmelerde aktif sermayenin ikinci bölümünü; hayvan sermayesi, alet ve makina sermayesi gibi sabit işletme sermayesi ile malzeme ve mühimmat sermayesi ve para sermayesi gibi döner işletme sermayesi unsurları oluşturmaktadır.

7.5.1.2.1. Hayvan Sermayesi

Hayvan sermayesini tarımsal üretime doğrudan veya dolaylı olarak katkıda bulunan ve tarım işletmesinde bulunan tüm canlı hayvanlar meydana getirmektedir. İncelenen işletmelerde iş hayvanı ve küçükbaş hayvanlara rastlanmadığından hayvan sermayesi sadece büyükbaş hayvanlarla ve broiler toplamından oluşmaktadır.

Ankete dahil olan işletmelerde et tavukçuluğunun yanı sıra büyükbaş hayvancılık yapan işletmelerin oranı % 70'dir. İşletmelerdeki hayvan varlığının miktarı BBHB cinsinden 3,68 adedi büyükbaş, 133,84 adedi et tavuğu olmak üzere, 137,52 adet olarak bulunmuştur. Bu duruma göre işletmelerdeki hayvan varlığının % 97,32'si kümes hayvanı, % 2,68'i büyükbaş hayvan varlığından oluşmaktadır. Büyükbaş hayvan varlığının % 80,98'i inek sermayesi, %5,16'sı düve sermayesi, % 5,71'i buzağı sermayesi ve % 8,15'ini ise dana sermayesi teşkil etmektedir.

Çizelge 7.7. İncelenen İşletmelerdeki Hayvan Varlığı (BBHB) ve Ortalama Değerleri

Hayvan Cinsi	Sayı	Oran (%)	Ortalama Değer (TL)	Oran (%)
Büyükbaş	3,68	2,68	1.403.100.000	8,52
İnek	2,98	80,98	1.042.000.000	74,26
Düve	0,19	5,16	83.000.000	5,92
Buzağı	0,21	5,71	131.100.000	9,34
Dana	0,30	8,15	147.000.000	10,48
Broiler	133,84	97,32	15.057.270.000	91,48
Toplam	137,52	100,00	16.460.370.000	100,00

İşletmeler ortalaması olarak hayvan sermayesi değeri 16.460.370.000 TL'dir. Bunun % 8,52'si büyükbaş hayvan varlığı, %91,48'i ise kümes hayvanları değerinden oluşmaktadır.

7.5.1.2.2. Alet-Makina Sermayesi

Tarım işletmelerinde kullanılan ve tarımda iş başarısını arttıran bütün alet ve makineler, alet-makina sermayesini oluşturmaktadır. Tarım işletmelerinde ihtiyaç duyulan alet ve makina miktarları ve çeşidi işletme organizasyonuna, işletmenin

büyüklüğüne, işletmenin çalışma şekline, iklim ve toprak koşullarına, arazinin eğimine, teknolojinin tarımda uygulanabilirlik derecesine ve makina fiyatlarına göre değişmektedir.

İncelenen işletmelerin sahip olduğu alet ve makine varlığı; suluk, yemlik, yem dağıtım makinası, ısıtma, havalandırma ve aydınlatma ekipmanları, su deposu ve tankı, traktör, römork, su motoru, jeneratör ve işletmelerde kullanılan diğer yardımcı ekipmanlardan oluşmaktadır (Çizelge 7.8).

Çizelge 7.8. İncelenen İşletmelerde Alet Makina Sermayesi (TL)

Cinsi	Değer (TL)	Oran (%)
Yemlik ve Yem Dağıtım Makinası	604.700.000	14,95
Suluk	166.566.000	4,12
Isıtma Aydınlatma ve Havalandırma Ekipmanları	777.900.000	19,23
Su Motoru ve Su Deposu	99.560.000	2,46
Traktör	2.191.000.000	54,17
Römork	116.800.000	2,89
Diğer	88.500.000	2,18
Toplam	4.045.026.000	100,00

İşletmelerde toplam alet ve makina sermayesinin değeri 202.251.300.000 TL olarak bulunmuştur. İşletme başına düşen alet ve makina sermayesi değeri ise, 4.045.026.000 TL'dir. Ortalama alet ve makina sermayesi değeri içinde yemlik ve yem dağıtım makinası % 14,95; suluk % 4,12; ısıtma, aydınlatma ve havalandırma ekipmanları % 19,23; su motoru ve su deposu % 2,46; traktör % 54,17; römork % 2,89 ve diğer yardımcı ekipmanlar % 2,18 oranlarında pay almaktadır (Çizelge 7.8.)

İncelenen et tavukçuluğu işletmelerinde alet ve makina varlığına bakıldığında, işletmeler ortalaması olarak işletme başına 3 adet yem dağıtım makinası ve hattı; 98 adet suluk; 0,14 adet su motoru, 1 adet su deposu; 0,04 adet jeneratör; 0,74 adet fan; 0,50 adet traktör; 0,48 adet römork; işletmesinde elle yemleme yapan işletmelerde ise ortalama 77 adet yemlik; kümesini kömürle ısıtan işletmelerde ortalama 3 adet soba, ısıtmada LPG kullanan işletmelerde ortalama 22 adet radyan soba bulunmaktadır (Çizelge 7.9.).

Çizelge 7.9. İncelenen İşletmelerde Alet ve Makina Varlığı (Ortalama)

Alet ve Makina Nevi	Adeti
Yem Dağıtım Makinası	3
Suluk	98
Su Motoru	0,14
Su Deposu	1
Soba	3
Radyan Soba	22
Jeneratör	0,04
Fan	0,74
Traktör	0,50
Römork	0,48

7.5.1.2.3. Malzeme ve Mühimmat Sermayesi

Malzeme ve mühimmat sermayesini işletmede kullanılan tohumluk, yem, temizlik maddesi, yakacak maddeleri, gübre ve ilaç gibi tarımsal girdilerle, çiftçi ailesinin evinde kullandığı yiyecek, yakacak, aydınlatma, temizlik maddeleri ve

pazarda satılmak üzere ayrılan ürünlerin kıymetleri toplamı oluşturur. Malzeme ve mühimmat sermayesi işletmenin döner sermayesini oluşturmaktadır. Çizelge 7.10'da incelenen işletmelerde tespit edilen malzeme ve mühimmat sermayesi gösterilmiştir.

Çizelge 7.10. İncelenen İşletmelerde Malzeme ve Mühimmat Sermayesi (TL)

	Değer (TL)	Oran (%)
Broiler Yemi	2.280.369.000	90,15
Büyükbaş Yemi	249.030.375	9,85
Toplam Yem	2.529.399.375	61,60
İlaç	259.425.000	6,32
Temizlik Maddesi ve Dezenfektan	64.377.551	1,57
Kömür/LPG	819.140.000	19,95
Satılacak Süt	433.800.000	10,56
Toplam	4.106.141.926	100,00

İşletmelerde et tavuğu ve büyükbaş yetiştiricilik faaliyeti ile ilgili yem, ilaç, temizlik ve dezenfektan maddeleri, yakacak maddeleri ve satışa sunulan süt değeri, malzeme ve mühimmat sermayesini oluşturmaktadır. İşletmelerde özellikle yem, faaliyet hacmi ile yakından ilişkilidir. Yem, KÖY-TÜR tarafından bir üretim devresi içinde, civciv başlangıç dönemi, büyütme dönemi, piliç besleme ve kesim öncesi dönemi yemi olmak üzere dört farklı dönemin ihtiyaçlarına göre temin edilmektedir. Yakacak maddeleri, işletmelerde ısıtma amacıyla kullanılmak üzere mevcut olan odun, kömür ve LPG değerinden oluşmaktadır. Temizlik maddeleri ise gerek kümesin günlük temizliğinde, gerekse dezenfeksiyon aşamasında kullanılan her türlü temizlik ürünlerini kapsamaktadır.

7.5.1.2.4. Para Sermayesi

Para sermayesi, işletme faaliyetinin devamlılığının sağlanması ve işletmenin başarılı olarak çalışabilmesi açısından büyük önem taşıyan; nakit para, poliçeler, cari işletme alacakları, banka cari hesabı, tasarruf hesabı mevcudu ile satış ve değerlendirme, kooperatiflere yatırılan, iştirak paylarından oluşan bir sermaye çeşididir (Açıl ve Demirci 1984). Para sermayesi, işletme sermayesi unsurları içinde likiditesi en yüksek olanıdır. İşletme faaliyetinin devamı üzerinde oldukça etkili olan bu sermayenin gereği kadar bulunması, işletmenin başarılı bir şekilde çalışabilmesi için şarttır (Erkuş 1979).

İncelenen işletmelerde para sermayesi; nakit varlığı ve işletmecilerin alacaklarından oluşmaktadır. İşletmelerin toplam para sermayesi işletme başına ortalama 2.572.166.667 TL. olmaktadır. Toplam para sermayesinin ancak % 38,70'i nakit mevcudundan oluşmaktadır (Çizelge 7.11).

Çizelge 7.11. İncelenen İşletmelerde Para Sermayesi (TL) ve Dağılımı (%)

	Değer (TL)	Oran (%)
Nakit	995.500.000	38,70
Alacak	1.576.666.667	61,30
Toplam	2.572.166.667	100,00

7.5.1.2.5. Toplam İşletme Sermayesi

Aktif sermayenin ikinci grubu olan ve hayvan sermayesi, alet-makina sermayesi, malzeme ve mühimmat sermayesi ile para sermayesinden oluşan işletme sermayesinin aktif sermaye içerisindeki oranı % 45,96'dur. İşletme başına düşen işletme sermayesi kıymeti ise 27.183.704.593 TL'dir.

7.5.1.3. Toplam Aktif Sermaye

Çiftlik sermayesi ve İşletme sermayesinin toplamından oluşan aktif sermaye miktarı 59.142.631.865 TL'dir. İncelenen işletmelerde aktif sermaye içerisinde çiftlik sermayesi % 54,04 pay alırken ve işletme sermayesi % 45,96 pay almaktadır.

Çizelge 7.12. İncelenen İşletmelerde Sermaye Nev'ileri ve Dağılımları

Sermaye Nev'i	Değer (TL)	Oran (%)
I. AKTİF SERMAYE	59.142.631.865	100,00
1. Çiftlik Sermayesi	31.958.927.273	54,04
a. Toprak Sermayesi	2.752.200.000	4,65
b. Bina Sermayesi	29.206.727.273	49,38
2. İşletme Sermayesi	27.183.704.593	45,96
a. Hayvan Sermayesi	16.460.370.000	27,83
b. Alet ve Makina Sermayesi	4.045.026.000	6,84
c. Malz. ve Müh. Sermayesi	4.106.141.926	6,94
d. Para Sermayesi	2.572.166.667	4,35
II. PASİF SERMAYE	59.142.631.865	100,00
1. Yabancı Sermaye (Borçlar)	560.400.000	0,95
2. Öz Sermaye	58.582.231.865	99,05

7.5.2. Pasif Sermaye

Pasif sermaye, yabancı sermaye ve öz sermayenin toplamıdır. İncelenen et tavukçuluğu işletmelerinde pasif sermaye, işletmelerin et tavukçuluğu ve büyükbaş hayvancılık faaliyetleri ile ilgili öz varlıkları ve bu faaliyetlerle ilgili olarak kullanılan yabancı kaynaklar toplamından oluşmaktadır.

7.5.2.1. Yabancı Sermaye

İncelenen işletmelerde yabancı sermaye tamamiyle borçlardan ibarettir. Borçlanmaların genellikle Tarım Kredi Kooperatiflerine, T.C. Ziraat Bankası'na, Esnaf ve Kefalet Kooperatiflerine, Halk Bankasına ve KÖY-TÜR'e olduğu görülmüştür.

İşletmelerin Tarım Kredi Kooperatifleri'ne olan borçlanmalarında özellikle büyükbaş hayvancılık için gerekli olan yem ihtiyacını karşılamak amacı güdülmektedir. Tarım Kredi Kooperatifleri'nden genellikle bir yıl vadeli ve % 72 faizli kredi alınmıştır. T.C. Ziraat Bankası'na ve Halk Bankası'na olan borçlanmalar ise 12 ay ile 24 ay arasında değişen vadelerde ve % 52 ile % 63 arasındaki oranlarda faizlendirilmiştir. Esnaf Kefalet Kooperatifi'nden çekilen krediler ise, kümese yapılan ilavelerde kullanılmış, 12 ay vade ve % 75 faiz uygulanmıştır. KÖY-TÜR'e olan borçlanmalar ise, üretim dönemi içerisinde avans

kullanma şeklinde olmakta ve faiz uygulanmamaktadır. Ayrıca yüklü meblağ gerektiren ekipman veya malzeme alımları olduğu takdirde, KÖY-TÜR aracılığıyla alım yapılmakta KÖY-TÜR ödemeyi üstlenmekte, ödeme tutarını üreticiden zamana yayarak almaktadır.

Anket uygulanan dönemde işletmelerin sadece % 30'unun yabancı sermaye kullandığı tesbit edilmiştir. İşletme başına düşen yabancı sermaye miktarı ise 560.400.000 TL olarak hesaplanmıştır.

7.5.2.1. Öz Sermaye

Öz sermaye, aktif sermaye ile yabancı sermaye arasındaki farktır ve işletmenin kendine ait olan kaynak imkanlarını gösterir. İşletmelerin öz sermaye ile çalışmaları işletme faaliyetlerinin verimli ve rantabl olarak yürütülmesi için oldukça önemlidir. Sermaye yetersizliği halinde, işletmeciler genellikle yabancı kaynaklardan en uygun olanını seçerek kullanmak durumunda kalmaktadır. Araştırma kapsamındaki işletmelerde öz sermaye oranı % 99,06 olarak bulunmuştur.

7.6. Yıllık Faaliyet Sonuçları

7.6.1. Gayrisafi Üretim Değeri

Gayrisafi üretim değerini; işletmelerin bir yıl içerisinde tarımsal faaliyetler sonucu elde ettikleri bitkisel ve hayvansal ürünlerin değeri ile aynı üretim yılında meydana gelen produktif demirbaş kıymet artışlarının toplamı oluşturmaktadır.

Araştırmada gayrisafi üretim değeri, her bir üretim kolundan (büyükbaş hayvancılık ve et tavukçuluğu) elde edilen ürün miktarlarının çiftçi eline geçen fiyatlarla çarpılması sonucu bulunan değere, büyükbaş hayvan yetiştiriciliğinde meydana gelen produktif demirbaş kıymet artışının ilavesi ile bulunmuştur. Bu hesaplamada işletmelerden elde edilen hayvan gübresinin yörede ticari bir değere sahip olmadığı için ayrıca değerlendirilmesi yapılmamıştır.

İncelenen işletmelerde gayrisafi üretim değeri 19.532.746.483 TL bulunmuştur. Bu değer % 5,58'i büyük baş hayvancılık faaliyetlerinden elde edilirken, % 94,42'si et tavukçuluğu faaliyetinden elde edilmiştir.

7.6.2. Gayrisaf Hasıla

İncelenen işletmelerde mevcut aile işgücünün işletme dışı tarımsal gelirine rastlanamamıştır. Konut kira bedeli olarak, konutların tamamı betonarme olduğu için konutun bugünkü değerinin % 5'i ayrılmıştır (Tatlıdil 1992). İşletmelerin gayrisaf hasılası gayrisafi üretim değeri ile işletme sahibinin evde tükettiği piliç, süt ve et tüketimlerinin değerleri ile zati konut kira karşılığı toplamıdır.

İşletmelerde gayrisafi hasıla değeri 20.100.760.483 TL'dir. Bu değer % 6,15'i büyükbaş hayvancılık faaliyetinden, % 92,22'si et tavukçuluğu faaliyetinden ve % 1,63'ü de zati konut kira karşılığından elde edilmiştir.

100 piliç başına düşen et tavukçuluğundan elde edilen gayrisafi hasıla değeri 55.788.949 TL iken, büyükbaş hayvancılıkta BBHB cinsinden hayvan başına düşen gayrisafi hasıla değeri 6.713.587 TL'dir.

7.6.3. İşletme Masrafları

Aktif sermayenin faizi dışında gayrisaf hasılayı elde etmek için yapılan masrafların toplamı işletme masraflarını oluşturmaktadır (Açıl ve Demirci 1984). İşletme masrafları, üretimin hacmine bağlı olarak orantılı bir şekilde artan veya azalan masraflar yani değişken masraflar ve üretim hacmine bağlı olarak değişmeyen masraflar yani sabit masraflar olmak üzere iki ayrı gruba ayrılarak sınıflandırılmıştır (Erkuş ve Demirci 1985).

7.6.3.1. Değişken İşletme Masrafları

Değişken işletme masrafları, üretimin hacmine bağlı olarak orantılı bir şekilde artan veya azalan masraflardır. Değişken masraf unsurlarından civciv bedeli, yem, veteriner, nakliye, vb. gibi değişken masraf kalemleri, ele alınan işletmelerde KÖY-TÜR tarafından kapalı entegrasyon sistemi çerçevesinde üstlenilen masraf kalemleri olmasına rağmen işletmelerin başarı durumlarının tesbiti açısından KÖY-TÜR'den alınan birim fiyatlar üzerinden hesaplanarak değişken masraf unsurları içerisinde gösterilmiştir. İşletmelerin et tavukçuluğu faaliyeti için, işletmenin büyükbaş hayvan yetiştiriciliği faaliyetiyle ilgili değişken masraf kalemlerine ilave olarak, sözleşme çerçevesinde yapmakla mükellef oldukları ısıtma, aydınlatma, su, altlık, ilaç, temizlik ve dezenfektan madde masrafları, kümesi üretim faaliyetine hazırlama masrafları, alet ve makinaların tamir ve bakım masrafları Çizelge 7.11'de gösterilmiştir. İşletmelerde değişken masraflar kalemleri içerisinde en büyük payı % 70,50 ile yem masrafı alırken, % 16,21 oranındaki payı ile civciv masrafı ikinci sırada yer almaktadır. Isıtma masrafı % 4,96'lık bir payla onları takip etmektedir. Toplam değişken masrafların % 97,86'sı broiler yetiştiricilik faaliyeti için, % 2,14'ü ise büyükbaş hayvancılık faaliyeti için yapılmıştır.

7.6.3.2. Sabit İşletme Masrafları

Sabit masraflar, üretim hacmine bağlı olarak değişmeyen masraflardır. İncelenen işletmelerde sabit masraflar; amortismanlar (bina, alet-makina ve irat hayvanları) binaların tamir ve bakım masrafları, işletmeciyi ve ailesi ücret karşılığı ile daimi işçi ücret karşılığında oluşmaktadır. Sabit masraflarda Çizelge 7.11'de verilmiştir. Sabit işletme masrafları içinde % 56,85'lik oranıyla daimi işçilerle, müteşebbis ve ailesi işgücü karşılığı olarak ayrılan kalem en büyük payı alırken, % 29,39 payla amortismanlara (bina sermayesi amortismanı, alet makina sermayesi amortismanı ve irat hayvanları amortismanı) ayrılan miktar ikinci sırada yer almaktadır. Bina tamir bakım masraflarının payı ise % 13,76'dır. Toplam sabit masrafların % 87,56'sı broiler yetiştiricilik faaliyeti için, % 12,44'ü ise büyükbaş hayvancılık faaliyeti için yapılmıştır.

7.6.3.3. Toplam İşletme Masrafları

İşletmelerde toplam işletme masrafları, değişken ve sabit masraflar kalemlerinden oluşmaktadır. 17.773.045.856 TL olan toplam İşletme masrafları içerisinde, toplam değişken masraflar % 92,98 pay alırken, toplam sabit masraflar % 7,02 pay almaktadır. Toplam işletme masraflarının % 97,14'ü broiler

yetiřtiricilik faaliyeti için, % 2,86'sı ise büyükbaş hayvancılık faaliyeti için yapılmıřtır.

7.6.4. Saf Hasıla

Aktif sermayenin rantı olan saf hasıla, gayrisaf hasıladan iřletme masraflarının çıkarılması ile bulunur. İncelenen iřletmelerde iřletme başına düşen saf hasıla pozitif deęer vermiřtir. İřletmelerin saf hasıla miktarları 2.327.714.626 TL olarak bulunmuřtur. Saf hasılanın aktif sermayeye oranı % 3,38 olarak belirlenmiřtir. Saf hasıla yıllık tarımsal faaliyetin başarısını ölçen önemli bir ölçüttür. Aktif sermayenin rantı olan saf hasıla deęerinin, aktif sermaye faizi ile karşılaştırılması gerekir. Bu arařtırmaya konu olan iřletmelerin aktif sermayelerinin % 3,38'i oranında saf hasıla elde ettikleri belirlenmiřtir. Türkiye gibi geliřmekte olan ülkelerde reel faiz oranı % 5 - % 15 arasında alınabilmektedir. Bu arařtırmada iřletmelerin tüm masrafları düşüldükten sonra aktif sermayenin % 3,38'i oranında saf hasıla ettikleri belirlenmiřtir. Arařtırma konusunun tarımsal faaliyet ile ilgili olması ve masraflar içerisindeki bazı kalemlerin itibari masraf özellięi taşıması dikkate alındığında genel olarak iřletmelerin başarılı olduęu ifade edilebilir.

7.6.5. Brüt Kâr

Gayri safi üretim değerinden değişken masrafların çıkarılmasıyla elde edilen brüt kâr, işletmede mevcut kıt üretim vasıtalarının kullanımı bakımından, üretim faaliyetlerinin rekabet güçlerinin belirlenmesinde önemli bir başarı ölçüsüdür (Erkuş v.d.1995). Çizelge 7.12’de işletmeler ortalaması olarak brüt kâr miktarı gösterilmiştir.

Çizelge 7.14. İncelenen İşletmelerde Brüt Kâr (TL)

GSÜD	19.532.746.483
Değişken Masraflar	16.524.946.856
Brüt Kâr	3.007.799.626

7.6.6. Tarımsal Gelir

Tarım işletmelerinde işletmecinin başarısını ortaya koymada önemli bir gösterge olan tarımsal gelir, işletmede ücret almadan çalışan işletmeci ve ailesinin el emeği ücret karşılığı, öz sermaye rantı ve müteşebbislik rantı'nın karşılığı olarak kabul edilmektedir (Castle v.d.1987). Tarımsal gelir hesaplanırken, saf hasıladan borç faizleri çıkarılmış bulunan değere işletmeci ve ailesinin ücret karşılığı ilave edilmiştir. İncelenen işletmelerde kira geliri olmadığından hesaplamaya dahil edilmemiştir. Tarımsal gelir 2.557.853.626 TL olarak hesaplanmıştır (Çizelge 7.13).

Çizelge 7.15. İncelenen İşletmelerde Tarımsal Gelir (TL)

Saf Hasıla	2.327.714.626
İşletmeci ve Aile İşgücü Karşılığı	+560.775.000
Borç Faizleri	-330.636.000
TARIMSAL GELİR	2.557.853.626

1 Aralık 1984’de Resmî Gazete’de yayınlanan 3083 sayılı Sulama Alanlarındaki Arazi Düzenlenmesine Dair Tarım Reformu Kanunu’nda tarım işletmeleri için yeter gelirin 1.000.000 TL olduğu ifade edilmektedir. Bu değer, Toptan Eşya Fiyatları Endeksi ile araştırmanın yapıldığı 1999 yılı sonuna getirildiğinde 1.473.374.568 TL’ye eşit çıkmaktadır. Böylece incelenen işletmelerde, işletmeler ortalamasında elde edilen tarımsal gelirin, yeter gelirden yüksek olduğu ortaya çıkmaktadır.

7.6.7. İşletme Dışı Tarımsal Gelir

İşletme dışı tarımsal gelir, işletmelerin insan, hayvan ve makina güçlerinin diğer işletmelerde çalışmaları karşılığında elde ettikleri gelirdir. İncelenen işletmelerde işletme dışı tarımsal gelire rastlanmamıştır.

7.6.8. Tarım Dışı Gelir

Bu gelir, işletmelerin, çiftçi aile fertlerinin bir kısmının tarım dışı muhtelif hizmetlerde çalışmaları sonucu elde ettikleri gelirlerden meydana gelmektedir. Ankete dahil olan işletmelerde tarım dışı gelir, işletmeler ortalaması olarak 341.080.000 TL bulunmuştur.

7.6.9. Toplam Aile Geliri

Tarımsal gelire tarım dışı gelirlerin ilave edilmesiyle toplam aile geliri hesaplanmaktadır. Bu gelir, çiftçi ve ailesinin geçimi, işletme masraflarının karşılanması ve yatırımlar için çiftçinin eline geçen para miktarını göstermektedir. İncelenen işletmelerde toplam aile geliri ortalama olarak 2.898.933.626 TL hesaplanmıştır.

8. SONUÇ VE ÖNERİLER

Bu araştırmada KÖY-TÜR tarafından uygulanan kapalı entegrasyon sistemi içinde yer alan tarım işletmelerinin ekonomik yapısı incelenmiştir. İnceleme işletmelerin sadece et tavukçuluğu faaliyet alanı ile sınırlı kalmamış, işletmelerin diğer tarımsal faaliyet alanlarını da içine almıştır.

İncelenen işletmelerin genel olarak hayvancılık sektöründe faaliyet gösterdikleri, bitkisel üretimden tamamiyle vazgeçtikleri, ihtisaslaşmanın et tavukçuluğuna doğru ilerlediği tesbit edilmiştir. İncelenen işletmelerin % 70'inde büyükbaş hayvancılık faaliyeti geleneksel olarak devam etmektedir. İşletmelerdeki hayvan varlığı açısından bakıldığında BBHB cinsinden, işletmelerdeki hayvanların % 2,67'sini büyükbaş hayvanlar oluştururken, % 97,33'ünü broiler tavukları oluşturmaktadır. İşletmeler ortalaması olarak bakıldığında BBHB cinsinden işletme başına düşen büyükbaş hayvan sayısının 3,68 adet, broiler sayısının ise 133,84 adet olduğu belirlenmiştir.

İncelenen 50 işletmenin toplam broiler üretim kapasitesi 1.871.940 adet/yıldır. İşletmeler bu kapasitenin % 93,51'ini kullanmaktadır. Buna sayısı çok azda olsa, bazı işletmelerin kış şartlarında üretim yapmaması sebep olmaktadır. İşletmelerin ortalama büyüklüğü 8.000 adet/dönem olduğu, işletmelerin % 80'inin 10.000 adet/dönem kapasitenin altında bulunduğu, minimum kapasitenin 4.200 adet/dönem olduğu, maksimum kapasitenin ise, üç adet kümes sahibi olan bir işletmeye ait (33.750 adet/dönem) olduğu tesbit edilmiştir. İşletmelerin büyük kısmında genişleme eğilimi olduğu saptanmıştır. Tamir bakım masrafı altında gösterdikleri masraf kalemlerinin önemli kısmının işletmeye yapılan ilaveler olduğu görülmüştür. KÖY-TÜR'ün gerek işletmeyi genişletmeyi düşünen, gerekse teknolojisini yenilemeyi düşünen işletmelere sağladığı imkanların bu eğilimi güçlendirdiği söylenebilir.

1999 yılında Kızılcahamam ilçesinde KÖY-TÜR'e bağlı olarak çalışan toplam 50 işletmenin yıl içinde 3-6 devre arasında üretim yaptıkları, işletmeler ortalamasında ise 5 devre üretimde buldukları tesbit edilmiştir. Her bir üretim devresi 40-46 gün arası üretim dönemi ile 10-15 gün arası ara dönemden oluşmaktadır. 50 işletmenin ikisi 1999 yılında sadece 3 devre faaliyette bulunurken, 5 işletme 4 devre faaliyette bulunmuştur. 45 işletme 5 devre üretimde bulunurken, 18 işletme de üretim devre sayısını 6'ya çıkarmayı başarmıştır. Tüm işletmelerde toplam devre sayısı 261 olarak gerçekleşmiştir.

İşletmelere 1999 yılında 1.816.307 adet civciv gönderilmiştir. Gönderilen civcivlerin % 3,63'ü yolda ölmüştür. Kümeslere giren 1.750.377 adet civciv'in kümeslerdeki ölüm oranı da % 4,05 olarak hesaplanmıştır. Üreticiler 7.031 adet (10.546 kg) pilici evde tüketmişlerdir. Kümeslerden 1.672.416 adet piliç kesimhaneye gönderilmiştir. Yolda ölen 1.697 adet piliç'ten sonra kesime giren 1.670.719 adet piliçten, ortalama 1,812 kg canlı ağırlık elde edilmiştir. Ortalama kesim yaşı 41 gündür.

İşletmelere gönderilen tüm broiler civcivlerinin cinsiyetlerine göre dağılımlarına bakıldığında 1999 yılında % 29,12 oranında erkek civciv, % 25,67 oranında dişi civciv ve % 45,21 oranında ise erkek ve dişi civcivin karışık olarak gönderildiği tesbit edilmiştir.

Yem dönüşüm oranının 1,91 ile 1,65 arasında değiştiği, işletmelerde bir kilo yem kullanımı sonucunda ortalama 1,79 kg canlı ağırlık sağlandığı belirlenmiştir.

Araştırma kapsamına alınan işletmelerde aile işgücünün 2,6 kişiden oluştuğu görülmüştür. Ailelerin geriye kalan fertlerinin başta Kızılcahamam olmak üzere, başka yerleşim alanlarına eğitim, iş ve diğer nedenlerle göç ederek hayatlarını oralarda devam ettirdikleri ve dolayısı ile işletmeyle hiçbir bağlarının kalmadığı tesbit edilmiştir.

İncelenen işletmelerin aktif sermayelerinin % 54,04'ünü çiftlik sermayesi oluştururken, çiftlik sermayesinin % 91,39'unu bina sermayesi oluşturmaktadır. Bina sermayesi aynı zamanda toplam aktif sermaye içerisinde % 49,38 payla en büyük paya sahiptir. İşletme sermayesi aktif sermaye içerisinde % 45,96 pay almaktadır. İşletme sermayesi içerisinde hayvan sermayesi % 60,55 payla en büyük payı alırken, onu sırasıyla malzeme ve mühimmat sermayesi, alet ve makina sermayesi ve para mevcudu takip etmektedir. İncelenen işletmelerin aktif sermayeleri işletmeler ortalaması olarak 59.142.631.865 TL'dir. İşletmelerin pasif sermayesinin % 99,05'ini öz sermaye oluştururken, % 0,95'ini borçlar oluşturmaktadır.

İncelenen işletmelerde gayrisafi üretim değeri 19.532.746.483 TL bulunmuştur. Bu değer % 5,58'i büyük baş hayvancılık faaliyetlerinden elde edilirken, % 94,42'si et tavukçuluğu faaliyetinden elde edilmiştir. İşletmelerde gayrisafi hasıla değeri 20.100.760.483 TL'dir. Bu değer % 6,15'i büyükbaş hayvancılık faaliyetinden, % 92,22'si et tavukçuluğu faaliyetinden ve % 1,63'ü de zati konut kira karşılığında elde edilmiştir.

Toplam işletme masrafları işletme kapasitelerine göre artmakla beraber, ortalama olarak 17.773.045.856 TL'dir. Toplam işletme masraflarının % 92,98'ini değişen masraflar, % 7,02'sini sabit masraflar oluşturmaktadır. İşletmelerde değişen masraflar kalemleri içerisinde en büyük payı % 70,50 ile yem masrafı alırken, % 16,21 oranındaki payı ile civciv masrafı ikinci sırada yer almaktadır. Isıtma masrafı % 4,96'lık bir payla onları takip etmektedir. Sabit işletme masrafları içinde % 56,85'lik oranıyla daimi işçilerle, müteşebbis ve ailesi işgücü karşılığı olarak ayrılan kalem en büyük payı alırken, % 29,39 payla amortismanlara (bina sermayesi amortismanı, alet makina sermayesi amortismanı ve irat hayvanları amortismanı) ayrılan miktar ikinci sırada yer almaktadır. Bina tamir bakım masrafları ise % 13,76 pay almaktadır.

Yem masrafının değişken masraflar içindeki payının yüksekliği dikkat çekmektedir. Daha önce yapılan çalışmalarda bu masraf kaleminin % 50-% 65 arasında bulunduğu dikkate alınırca, broiler üretimindeki artışa bağlı olarak artan yem talebi ve yetersiz yem hammaddesi üretiminden dolayı yem hammaddelerindeki dışa bağımlılık yem maliyetinin oranını artırıcı etki yapmıştır (Çetin 1984, Turhan 1987, Akdemir 1987 ve Sakarya 1990).

İncelenen işletmelerde işletme başına düşen saf hasıla pozitif değer vermiştir. İşletmelerin saf hasıla miktarları 2.327.714.626 TL bulunmuştur. Saf hasıla yıllık tarımsal faaliyetin başarısını ölçen önemli bir ölçüttür. Aktif sermayenin rantı olan saf hasıla değerinin, aktif sermaye faizi ile karşılaştırılması gerekir. Bu araştırmaya konu olan işletmelerin aktif sermayelerinin % 3,38'i oranında saf hasıla elde

ettikleri belirlenmiştir. Türkiye gibi gelişmekte olan ülkelerde reel faiz oranı % 5 - %15 arasında alınabilmektedir. Bu araştırmada işletmelerin tüm masrafları düşüldükten sonra aktif sermayenin % 3,38'i oranında saf hasıla elde ettikleri belirlenmiştir. Araştırma konusunun tarımsal faaliyet ile ilgili olması ve masraflar içerisindeki bazı kalemlerin itibari masraf özelliği taşıması dikkate alındığında genel olarak işletmelerin başarılı olduğu ifade edilebilir.

Tarım işletmelerinde, işletmecinin başarısını ortaya koyan tarımsal gelir, araştırma kapsamındaki işletmelerde 2.557.853.626 TL olarak hesaplanmıştır. 1 Aralık 1984'de Resmi Gazete'de yayınlanan 3083 sayılı Sulama Alanlarındaki Arazi Düzenlenmesine Dair Tarım Reformu Kanunu'nda tarım işletmeleri için yeter gelirin 1.000.000 TL olduğu ifade edilmektedir. Bu değer, Toptan Eşya Fiyatları Endeksi ile araştırmanın yapıldığı 1999 yılı sonuna getirildiğinde 1.473.374.568 TL'ye eşit çıkmaktadır. Böylece incelenen işletmelerde, işletmeler ortalamasında elde edilen tarımsal gelirin, yeter gelirden yüksek olduğu ortaya çıkmaktadır. İşletmelerin toplam aile geliri ise, işletmeler ortalaması itibariyle 2.898.933.626 TL olarak bulunmuştur.

Üreticilerin elde ettikleri piliç bedelini etkileyen en önemli faktörün işletme büyüklüğü olduğu görülmektedir. 4.000-10.000 adet/dönem kapasiteli işletmeler geçimlik işletme olarak tanımlanan büyüklüğü ifade etmektedir. İşletme büyüklüğünün yanısıra kullanılan teknoloji, üreticinin eğitim seviyesi, yaşı gibi faktörlerinde işletmecinin gelirine etkili olduğu tesbit edilmiştir. Örneğin tam otomatik havalandırma düzeneğine sahip işletmelerde bile üreticilerin hayvanların üşüyeceği endişesiyle havalandırmayı kapattığı görülmektedir.

Üreticilerin kümes içi ortamının ısı seviyesi, nisbi nemi, havalandırması, içme sularının temizliği gibi çevre koşullarının uygulanması gibi önemli konularda yeterince bilinçli davranmadıkları, dolayısı ile verimin düşmesine sebep oldukları ifade edilmiştir.

Kapalı entegrasyon sistemi gerek firma gerekse üretici açısından oldukça avantajlı görünmekle birlikte, üreticinin katlanmak zorunda olduğu, bazı temel girdilerin özellikle ısıtma ve ilaç masrafı gibi değişken masraf unsurlarının yüksek maliyeti üreticinin gelirini düşürmekte, üreticiyi bu tip masraflarını azaltmaya yöneltmektedir.

Üreticinin kendi zararına olabilecek bu tip çabalarının önüne geçecek etkin bir denetleme mekanizmasının kurulması işletmenin verimliliğini ve nihayetinde kârlılığını artıracaktır. İşletme sahiplerine tavukçulukla ilgili teknik konularda yaparak-öğrenme tekniğine uygun kapsamlı bir eğitim programının KÖY-TÜR tarafından bizzat veya bu tür eğitim organizasyonlarını yürütebilecek özel firmalar aracılığıyla düzenlenmesi işletmelerde başarıyı artıracaktır.

İşletme sahiplerinin motivasyonu da başarıda önemlidir. Başarıyı ödüllendirmek motivasyonu artırıcı bir rol oynayacaktır. Örneğin her devre en başarılı üretimi yapan işletmelerin ilanı, kendisinin temin etmesi zorunlu olan üretim girdilerinin bir kısmının veya tamamının bir sonraki devrede ücretsiz veya çok ucuza temin edilmesi, ilave modern teknolojiye sahip ekipman hediye edilmesi üretici motivasyonunu artırıcı etkide bulunabilecektir.

Bir başka problemde üretici gelirini etkileyen katsayıların hesaplanmasında yeterince şeffaf olunmamasıdır. KÖY-TÜR'den ayrılarak başka firmalara geçen üreticiler ayrılış sebebi olarak, kendilerine haksızlık edildiğini, muhasebe oyunlarıyla gelirlerinin düşürüldüğünü öne sürmektedirler. Benzeri sistemi uygulamaya başlayan başka firmaların daha cazip tekliflerle üreticilere yaklaşmaları da, bu geçişlerde etkili olmaktadır. Ancak ortaya çıkan bu rekabet ortamı, şeffaflığı ve güven ortamını sağlayarak üretici gelirlerini artırıcı bir rol oynayabilecektir.

Bir başka problem ise, işletmelere gönderilen civcivlerin personel yetersizliği ve benzeri gibi sebeplerle yeterince selekte edilememeleridir. Küçük cüsseli, zayıf, sakat ve hastalıklı görünüşe sahip civcivlerin kuluçkahanelerde selekte edilmeleri ve sadece sağlıklı ve iri cüsseli civcivlerin kümeslere gönderilmeleri gerekmektedir. Kuluçkahanelerde yapılması gerekli olan bu ayıklama yeterince etkin yapılamadığı için yolda ölüm oranıyla kümes içi ölüm oranını artırmaktadır. Yolda ölmeyip kümese ulaşan bu tip civcivler ayrıca yem tüketimini artırmaktadır. Broiler üretim bedelinin hesaplanmasında kullanılan ve ticari olduğu için açıklanmayan formülün belirleyici kalemlerinden olan kümeste ölüm oranı işletme sahibinin başarısını gösteren bir kriter olarak üreticinin gelirini etkilemektedir.

Entegrasyonun başarısını etkileyen ve üreticilerin gelirinin düşmesine sebep olan bu problemin çözümü; kaliteye önem veren, standartlara uygun üretim yapan bir kuluçkahane yönetimi, yeterli personel temini ve temin edilen personelin eğitilmesiyle mümkün olabilecektir.

Ülke tavukçuluğu açısından konuya baktığımızda; bugün broiler yetiştiriciliği gelmiş olduğu seviye bakımından oldukça göz kamaştırıcı bir görüntü çizmektedir. Entegrasyon düzeyi, tam otomatik kesimhanelerin kurulması, uygulanan teknikler ve genel ekonomik yapıdaki değişimlere süratle uyum sağlayabilme kabiliyeti, beslenme alışkanlıklarındaki tavuk etine yönelik olumlu değişiklikler umut vaad etmektedir.

Bütün bu olumlu tabloya karşın sektör en önemli girdileri arasında yer alan civciv, yem ve pek çok teknolojik ekipman açısından dışa bağımlıdır. Tavukçuluk alt sektörünün yurtdışı pazarlara yönelik stratejiler geliştirebilecek rekabet edebilir niteliğe kavuşturulması, firmaların araştırma ve geliştirme faaliyetlerine yönelerek maliyetlerinde önemli unsur olan damızlıklarda dışa bağımlılıktan kurtulmaları gerekmektedir. Sektörde araştırma geliştirme çalışmaları yeterli düzeyde değildir. Ülkesel ölçekli yüksek verimli ırk geliştirme çalışmalarından yeterli sonuç alınamamıştır. Bu çalışmalardan elde edilecek sonuçların, geniş imkanlara sahip uluslararası şirketlerin yüksek verimli çeşitleriyle en azından aynı verim seviyesine yaklaşmadığı sürece; ülkemizde yapılan bu çalışmalarla tavukçuluk sektörünü dışa bağımlılıktan kurtarmayı ümit etmek mümkün gözükmemektedir. Bu amaca ulaşmak için ekonomik yapısı güçlü, deneyimli, yeterli teknik kadroya ve tesislere sahip, devletin sağlayacağı teşviklerden yararlanabilecek özel damızlık üretim işletmelerinin kurulmasına gereksinim bulunmaktadır. Islah ve yetiştirme teknolojilerine yapılacak yatırımlar oldukça yüksek maliyetli olmasına karşın, uzun vadede ve özellikle kriz dönemlerinde dışa bağımlı olmanın sakıncalarını ortadan kaldıracaktır.

Bir diđer önemli maliyet unsuru olan yem, hammaddeleri itibariyle iç üretim yetmediđi için dışa bađımlıdır. Özellikle mısır ve soya üretiminin artırılması maliyetleri aşağı çekebilecektir. Dünya tavuk eti ithalatının yaklaşık üçte birini yapan Ortadođu ülkelerine ve Bađımsız Devletler Topluluđu ülkelerine yakınlıđından dođan cođrafi avantajımızı kullanmayı bařardığımız takdirde sektörden önemli döviz girdisi elde etmek mümkün olabilecektir.

9. KAYNAKLAR

- AÇIL, A.F. 1966. Türkiye Tavukçuluğunun İktisadi Cephesi. A.Ü. Ziraat Fakültesi Yayınları: 252, Ankara.
- AÇIL, A. F. 1980. Tarım Ekonomisi Dersleri, A.Ü. Ziraat Fakültesi Yayın No:743, Ankara.
- AÇIL, A. F. ve DEMİRCİ, R. 1984. Tarım Ekonomisi Dersleri, A.Ü. Ziraat Fakültesi Yayın No:880, Ankara.
- ADAM, B. 1995. The Case of the Broiler Industry, Agricultural Marketing. Oklohoma State University, Ders Notları, ABD.
- AKBAY, R. 1989. Hayvansal Sanayide Beyaz Etin Yeri ve Önemi. Hayvan ve Hayvansal Ürünler Sanayi 1. Milli Sempozyumu, s.67-73, Ankara.
- AKBAY, R. 1990. Tarımsal Bir İşletme Olarak Tavukçuluğun Türkiye Tarımındaki Yeri. Tarım ve Köyişleri Bakanlığı Dergisi, Sayı: 48, Şubat-1990, s.10-12, Ankara.
- AKBAY, R., Ülker, M. ve ELİBOL, O. 1995. Tavukçuluk Tüketim Projeksiyonları ve Üretim Hedefleri. IV. Türkiye Ziraat Mühendisliği Teknik Kongresi. s.771, Ankara.
- AKBAY, R., YALÇIN, S., CEYLAN, N. ve OLHAN, E., 2000. Türkiye Tavukçuluğunda Gelişmeler ve Hedefler. V. Türkiye Ziraat Mühendisliği Teknik Kongresi, s.795, Ankara.
- AKDEMİR, Ş. 1987. Adana- İçel İllerinde Etlik Piliç ve Yumurta Üretim Ekonomisi. Çukurova Üniversitesi Fen Bilimleri Enstitüsü, Basılmamış Doktora Tezi, Adana.
- AKKILIÇ, M., CANKÜYER, E., ERDİNÇ, H., AYDIN, N. ve AKINCI, Y, 1977. Bursa Bölgesi Özel Tavukçuluk İşletmelerinin Genel Karakterleri, Ürün maliyetleri ve Önemli Sorunlar, TÜBİTAK VHAG Proje No:227, Ankara.
- AKMAN, K. 2000. Türkiye’de Beyaz Et ve Yumurta Üretimi, İç Tüketim ve Dış Satım Sorunları ve Önlemler. Türkiye – 2000 Hayvancılık Kongresi, s.65-73, Ankara.
- ALAGÖZ, A.T. 1983. Çukurova Bölgesi Tavukçuluk İşletmelerinde Kümeslerin Durumu, Özellikleri ve Bölge İklim Koşullarına Uygun Kümes Planlarının Geliştirilmesi Üzerine Bir Araştırma, Ç.Ü. Fen Bilimleri Ens. Doktora Tezi (Yayınlanmamış), Adana.
- ALBAYRAK, M., GÜNEŞ, T. ve TÜRKOĞLU, M. 1993. Tavuk Eti Sanayinde Pazarlama Hizmetleri ve Dağıtım Kanalları. Uluslararası Tavukçuluk Kongresi, İstanbul.
- ANONİM. 1981. Türkiye’de Tavuk Eti Üretimi ve İhraç İmkanları. İGEME, Yayın No: 62, Ankara.

- ANONİM. 1988. Güneydoğu Anadolu Projesine (GAP) İlişkin Şanlıurfa Harran Yöresi Tarımsal Mekanizasyon Modelleri (Kesin Rapor), TÜBİTAK Yayını No: TOAG 602, Ankara.
- ANONİM. 1990. Tarım ve Köyişleri Bakanlığı, Tarımsal Üretim Genel Müdürlüğü Kayıtları (Yayınlanmamış), Ankara.
- ANONİM. 1994. Tarım ve Köyişleri Bakanlığı, Tarımsal Araştırma Genel Müdürlüğü, Tavukçuluk Araştırma Enstitüsü Müdürlüğü 1994 Yılı Faaliyet Raporu, Ankara, s. 9.
- ANONİM. 1995. Türkiye’de Tavukçuluk Sektörü. T.C.Z.B, Araştırma ve Geliştirme Müdürlüğü, Kasım, Ankara.
- ANONİM. 1998a. Tavukçuluk Sektör Raporu. BESD-BİR, Yayın No: 2, Ankara.
- ANONİM. 1998b. Tarım İstatistikleri Özeti. DİE, Ankara.
- ANONİM. 1999a. <http://www.fao.org>, (Food Outlook. Food and Agriculture Organization of The United Nations).
- ANONİM. 1999b. Tarım ve Köyişleri Bakanlığı, Kızılcahamam İlçe Tarım Müdürlüğü Kayıtları.
- ANONİM. 1999c. Tavukçuluk Sektör Raporu. BESD-BİR, Yayın No: 3, Ankara.
- ANONİM. 1999d. Tarım ve Köyişleri Bakanlığı, Tarımsal Üretim ve Geliştirme Gen. Müdürlüğü Kayıtları (Yayınlanmamış), 1999, Ankara.
- ANONİM. 1999e. FAPRI 1999World Agricultural Outlook, Food and Agricultural Policy Research Institute, Iowa State University and University of Missouri-Columbia (<http://fapri.missouri.edu> veya <http://www.ag.iastate.edu/card/fapri>), USA.
- ANONİM. 1999f. Türkiye Kalkınma Vakfı Kırsal Kalkınma Koordinatörlüğü Genel Merkez ve Saha Çalışmaları (Özet Bilgi). TKV Brifing Notları, Ankara.
- ANONİM. 1999g. KÖY-TÜR Tavukçuluk AŞ Genel Merkez Kayıtları, Ankara.
- ANONİM. 1999h. KÖY-TÜR Tavukçuluk AŞ Ankara Şubesi (Kazan) Kayıtları, Ankara.
- ANONİM. 1999i. Tarım İstatistikleri Özeti. DİE, Ankara.
- ANONİM. 1999i. <http://www.pianz.org.nz>
- ANONİM. 2000a. DPT, VII. Kalkınma Planı, Hayvancılık Alt Komisyonu, Tavukçuluk Sektör Raporu (Yayınlanmamış), Ankara.
- ANONİM. 2000b. Foreign Agricultural Service (FAS), Commodity and Marketing Programs, Dairy, Livestock and Poultry Division, post reports, official statistics, and inter-agency analysis.
- ANONİM. 2000c. <http://www.besd-bir.org.tr>

- ANONİM. 2000d. Kanatlı ve Yumurta Durum ve Tahmin 2000, Tarımsal Ekonomi Araştırma Enstitüsü Yayınları (Yayınlanmamış), Ankara.
- ARABACI, E. 1990. Bursa Merkez İlçesi Kasaplık Piliç İşletmelerinin Ekonomik Analizi. U.Ü. Fen Bilimleri Enstitüsü, Tarım Ekonomisi Anabilim Dalı, Basılmamış Yüksek Lisans Tezi, Bursa.
- ARAS, A. 1956. Güneydoğu Anadolu'da Arazi Mülkiyeti ve İşletme Şekilleri, A.Ü. Ziraat Fakültesi Yayınları, Yayın No: 400, Ankara.
- BAYANER, A.1999. Çorum İlinde Yumurta Tavukçuluğunun Ekonomik Analizi. TEAE. Haziran, Ankara.
- BOSTAN, M. 1980. İstanbul İli Tavukçuluk İşletmeciliğinin Ekonomik Yapısı ve Temel Yönetim Sorunları. İ.Ü., Veteriner Fakültesi, s.187, 269, İstanbul.
- BÜLBÜL, M. ve GÜNDOĞMUŞ, E. 1999. Türkiye'de Et Tavukçuluğu Endüstrisinde Üretim ve Pazarlama Aşamasında Karşılaşılan Sorunlar ve Çözüm Önerileri. YUTAV'99 Uluslararası Tavukçuluk Fuarı ve Konferansı, Bilimsel Tavukçuluk Derneği, s. 258-267, İstanbul.
- CASTLE, H.C., BECKER, M.H. and NELSON, A.G. 1987. Farm Business management, Third Edition, Macmillan P.C., Newyork.
- ÇETİN, B. 1984. Ankara İli Kasaplık Piliç (Broiler) İşletmelerinin Ekonomik Analizi. A.Ü.Fen Bilimleri Enstitüsü, Tarım Ekonomisi Anabilim Dalı, Basılmamış Yüksek Lisans Tezi, Ankara.
- CİNEMRE, H.A., CEYHAN, V. Ve KILIÇ, O. 1995. Çarşamba Ovası Tarım İşletmelerinin Ekonomik Analizi, Ondokuz Mayıs Üniversitesi Ziraat Fakültesi Araştırma Seri No:2, Samsun.
- DEMİRCAN, Z. 1994. Kasaplık Piliç Üretiminde Karlılık. Ziraat Mühendisliği Dergisi, Sayı 278, Ekim-Kasım, s.28, Ankara.
- DEMİRCAN, Z. 1994. Kasaplık Piliç Üretiminde Karlılık. Ziraat Mühendisliği Dergisi, S.28-29, Ankara.
- EFİL, H. ve ÖZEN, N. 1988. Bafra Yöresi Tavukçuluğunun Durumu, Sorunları ve Çözüm Yolları, Bafra Ovası Sempozyumu, 11-12 Ocak 1988, Bafra, s.233-250.
- EFİL, H., SARICA, M. ve ÖZ, H. 1993. Çorum Yöresi Tavukçuluk İşletmelerinin Yapısal Özellikleri, Ekonomik Durumları, Sorunları ve Çözüm Yollarının Araştırılması, TKB TAGEM Karadeniz Tarımsal Araştırma Enstitüsü, Yayın No:7, Samsun.
- ERAKTAN, G., OLHAN, E. ve ATAĞER, A. M. 1999. Karadeniz Bölgesi Ülkelerinde Tavukçuluğun Geliştirilmesi ve Geleceği. YUTAV'99 Uluslararası Tavukçuluk Fuarı ve Konferansı, Bilimsel Tavukçuluk Derneği, İstanbul, s.67-77.

- ERENSAYIN, C. 1991. Bilimsel Teknik Pratik Tavukçuluk, Cilt 1, Tokat.
- ERKUŞ, A. 1979. Ankara İli Yenimahalle İlçesinde Kontrollü Kredi Uygulaması Yapılan Tarım İşletmelerinin Planlanması Üzerine Bir Araştırma, AÜZF Yayın No:709, Ankara.
- ERKUŞ, A. ve DEMİRCİ, R. 1985. Tarımsal İşletmecilik ve Planlama. A.Ü.Ziraat Fakültesi Yayınları, Yayın No: 944, Ankara.
- ERKUŞ, A., BÜLBÜL, M., KIRAL, T., AÇIL, A.F. ve DEMİRCİ, R. 1995. Tarım Ekonomisi. A.Ü. ZIRAAT FAKÜLTESİ, Eğitim Araştırma ve Geliştirme Vakfı Yayın No:5, Ankara.
- FİDAN, H. ve GÜNEŞ, E. 1997. Broiler Yetiştiriciliğinde İşgücü Kullanım ve Üretim Maliyeti Belirlenmesi Üzerine Bir Araştırma, Türk Tarım ve Ormancılık Dergisi.
- GÜLSOY, A. 1992. Türkiye Kalkınma Vakfı'nın Ankara İli'nde Etlik Piliç Üreticilerine Yönelik Tarımsal Yayım Çalışmalarının İncelenmesi Bir Araştırma. A.Ü., Fen Bilimleri Enstitüsü, Tarım Ekonomisi Anabilim Dalı, Basılmamış Yüksek Lisans Tezi, Ankara.
- GÜMÜŞSOY, N. 1992. Ankara İli Kazan İlçesindeki Broiler (Etlik Piliç) İşletmelerinin Ekonomik Analizi Üzerine Bir Araştırma. A.Ü., Fen Bilimleri Enstitüsü, Tarım Ekonomisi Anabilim Dalı, Basılmamış Yüksek Lisans Tezi, Ankara.
- GÜNEŞ, T., AKBAY, R. ve TÜRKOĞLU, M. 1983. Türkiye Tavukçuluğunun Sorunları ve Bu Sorunların Çözümünde Pazarlama Bordlarının Rolü. Çiftlik Dergisi, S.82-91.
- GÜNEŞ, T. ve MÜLAYİM, Z.G. 1986, Yeni Bilirkişi Rehberi, Ayyıldız Matbaası A.Ş. Ankara.
- GÜNEŞ, T. ve ARIKAN, R. 1988. Tarım Ekonomisi İstatistiği. A.Ü.Ziraat Fakültesi Yayınları No:1049, Ankara.
- HEADY ,O. E., BALLOUN, S. and TOWNSLEY, R.J.1966. Interdisciplinary In Input-Output Relationships and Production Function to Improve Decisions an Efficiency For Poultry Production. OECD Publication No:21015, Paris.
- KAYHAN, F. H. ve FİDAN, B. 1988. Doğu Anadolu Bölgesinde Etlik Piliç ve Yumurta Tavukçuluğu Yapan İşletmelerin Yapısal Özellikleri ve Sorunları. Ülkesel Tavukçuluk Araştırma Projesi Sonuç Raporu, Ankara.
- KENANOĞLU, Z., SANER, G. ve KAYA, F. 1999. Türkiye'de ve Ege Bölgesi'nde Hayvancılık Sektörüne Yönelik Teşvik Belgeli Yatırımlar kapsamında Tavukçuluğun Yeri ve Önemi Üzerine Bir İnceleme. Uluslararası hayvancılık'99 Kongresi, İzmir.

- KIRAL, T. 1993. Ankara İlinde T.Şeker Fabrikaları A.Ş. Besi Bölge Şefliği Tarafından Desteklenen Sığır Besiciliği İşletmelerinin Ekonomik Analizi, A.Ü.Z.F. Yayın No:1289, Ankara.
- KOÇ, A. 1998. Tavuk Eti pazarının Ekonometrik Analizi, Tarım Ekonomisi Dergisi, s.58-70, İzmir.
- LANCE, G. C. 1977. Economic Evaluation of Controlled Environmental and Conventional Commercial Egg Production Systems in Georgia, Poultry Science, 57:835-844, USA.
- MÜLAYİM, Z.G., 1985. Tarımsal Kıymet Takdiri, A.Ü. Ziraat Fakültesi Yayınları, Yayın No:935, Ankara.
- OLHAN, E. 1999. Türkiye’de Tavukçuluk ve Sözleşmeli Üretim. Uluslararası Hayvancılık’99 Kongresi, İzmir.
- ÖZÇELİK, A. 1985. Tarım İşletmelerinde Teknik Gelişmenin Optimal İşletme Organizasyonlarına Etkisinin Araştırılması. A.Ü.Fen Bilimleri Enstitüsü, Tarım Ekonomisi Anabilim Dalı, Basılmamış Doktora Tezi, Ankara.
- ÖZKORKMAZ, Ç. 1995. Bandırma İlçesinde Broiler Üretiminin Ekonomik Analizi. U.Ü., Fen Bilimleri Enstitüsü, Tarım Ekonomisi Anabilim Dalı, Basılmamış Yüksek Lisans Tezi, Şubat, Bursa.
- POSATI. 1979. USDA Agriculture Handbook, 8-5, s.330.
- SAKARYA, E. 1990. Ankara İli Kazan İlçesi Broiler Tavukçuluk İşletmelerinde Kârlılık ve Verimlilik Analizleri. A.Ü., Veteriner Fakültesi, Samsun, s.147.
- STADELMAN ve COTTERILL. 1977. Egg Sci.&Technology, 2nd Ed. The Avi Publ. Com. Inc.
- ŞENER, A., 1992. DSİ Konya İli İvriz Sulaması Tarım İşletmelerinin Ekonomik Analizi, Üretim Girdileri Kullanım Seviyesi ve Bunun Verim Üzerine Etkileri. A.Ü.Fen Bilimleri Enstitüsü, Tarım Ekonomisi Anabilim Dalı, Basılmamış Yüksek Lisans Tezi, Ankara.
- TALİM, M., ÇAKIR, C., ELBEK, A.G., 1977. Ege Bölgesinde Izgaralık (Kasaplık) Piliç ve Yumurta Üretim İşletmelerinin yapısal Özellikleri ve Ekonomik Sorunları. E.Ü. Ziraat Fakültesi. Tübitak Proje No: VHAG-209, İzmir.
- TANRIVERMİŞ, H. ve GÜNDOĞMUŞ, E. 1999. Türkiye Tavukçuluğunda Dikey Entegrasyon Eğilimleri. YUTAV’99 Uluslararası Tavukçuluk Fuarı ve Konferansı, Bilimsel Tavukçuluk Derneği, s.563-571, İstanbul.
- TANRIVERMİŞ, H., GÜNDOĞMUŞ, E. ve SAYIN, C. 1993. Türkiye’de Hayvancılığın Genel Ekonomik Durumu ve Temel Sorunları. Yaşar Eğitim ve Kültür Vakfı, İzmir.

- TATLIDİL, F. 1992. Konya İli Sulu ve Kuru Koşullardaki Tarım İşletmelerinde İşgücü, Döner Sermaye ve Traktör Güçlerine Göre Optimal İşletme Büyüklüğünün Tesbiti. A.Ü.Fen Bilimleri Enstitüsü, Tarım Ekonomisi Anabilim Dalı, Basılmamış Doktora Tezi, Ankara.
- TATLIDİL, F., GÜLÇUBUK, B. ve ÇELİK, H. 1995. Farklı Gelir Düzeyindeki Ailelerin Tavuk Eti Tüketimi ve Bunu Etkileyen Faktörler. YUTAV'93 Uluslararası Tavukçuluk Kongresi, Bilimsel Tavukçuluk Derneği, İstanbul, s.439-447.
- TATLIDİL, F., GÜLÇUBUK, B. ve ÇELİK, H. 1995. Gelişme Doğrultusunda Türkiye'de Tavukçuluk Politikası. YUTAV'93 Uluslararası Tavukçuluk Kongresi, Bilimsel Tavukçuluk Derneği, İstanbul, s.448-458.
- TURHAN, A. 1987. Akçakoca Tavukçuluk İşletmelerinin Ekonomik Yapısı ve Pazarlama Sorunları. A.Ü.Fen Bilimleri Enstitüsü, Tarım Ekonomisi Anabilim Dalı, Basılmamış Yüksek Lisans Tezi, Ankara.
- TÜRKOĞLU, M. 1988. Tavukçuluk Ürünleri Üretimi. 2000'li Yıllara Doğru Tarımsal Sanayilerin Gelişimi ve Ziraat Mühendislerinin Bu Sektördeki Yeri Sempozyumu, Türk Ziraat Yüksek Mühendisleri Birliği ve Vakfı, 29 Nisan-1 Mayıs 1997, Ankara, s.37-42.
- TÜRKOĞLU, M. 1995. Türk Tavukçuluğunun Durumu. YUTAV 95 Uluslararası Tavukçuluk Kongresi ve Fuarı, Bilimsel Tavukçuluk Derneği, İstanbul, s.14-21.
- YENİ, R. ve ATİLA, H. 1999. Tavuk ve Tavukçuluk Sektörü Raporu. Tarım ve Köyişleri Bakanlığı, Araştırma Planlama ve Koordinasyon Kurulu, Araştırma ve İstatistik Dairesi Yayını, Ankara.

EK-1. ETLİK PİLİÇ ÜRETİM SÖZLEŞMESİ

MADDE I-TARAFLAR

Bir tarafta ticari ikametgahı Satıkadın Mah. Mevlana Cad. F. Nehir Apt. No:10/2 Kazan 06980 ANKARA adresinde bulunan Köy-Tür Tavukçuluk Sanayi ve Ticaret A.Ş.Ankara Şubesi (Bu sözleşmede kısaca “Şirket”olarak anılacaktır.) ile diğer tarafta yasal ikametgahı adresinde bulunan ve etlik piliç üretimi yapan (Bu sözleşmede kısaca “Yetiştirici” olarak anılacaktır.) arasında aşağıdaki koşullarda bir sözleşme imzalanmıştır.

MADDE II-KONU

Şirket ile yetiştirici arasındaki fason etlik piliç üretim ilişkisi koşullarının belirlenmesinden ibarettir.

MADDE III-ÜRETİM KOŞULLARI

1. Yetiştirici, kümesi için gerekli ve yeterli miktarda yakıt altlık malzemesini [talaş,çeltik kavuzu,saman vb.] kendi nam ve hesabına ve kendi imkanlarıyla temin edecek olup kümesini, Şirket’in üretim programı dahilinde ve teknik elemanlarca istenen şekilde hazırlayacaktır. Ancak yetiştirici tarafından temin edilmeyen yakıt ve altlık malzemesi,Yetiştiricinin üretim dönemi başında durumu Şirket’e bildirilmesi ve talebin Şirket’ce de uygun bulunması halinde Şirket tarafından temin edilebilecek olup,yapılacak masraflar Yetiştiricinin ilgili dönem sonundaki fason üretim gelirinden kesilecektir.
2. Üretim için gerekli civciv, yem ve aşılar [Veba,Gumboro ve Köy-Tür’ce uygun görülecek diğer aşılar] Şirket’ce uygun görülecek tarih ve miktarlarda yetiştiriciye ücretsiz olarak verilecektir.Mevsim,iklim koşulları, kümesin durumu, piyasa koşulları vs.nedenlerle teslim edilecek civciv miktarlarında değişiklik yapmak Şirket’in yetkisinde olduğu gibi, teslim edilecek civcivlerin ırk ve cinsiyetlini belirleme yetkisi de Şirket’e aittir.
3. Yukarıda sayılan üretim girdilerinin teslimine ilişkin, Şirket’e ait dahili sevk irsaliyesi bizzat Yetiştirici tarafından veya Yetiştirici’nin Şirket’e önceden yazılı olarak bildirildiği ve tatbik imzaları da olan kişi ve kişiler tarafından imzalanacaktır.Kümesine herhangi bir girdi teslimine gidildiğinde Yetiştirici veya yetkilisi yok ise bu durumu belgeleyen zabıt mahallinde tutulur ve Şirket’in bu nedenle uğradığı ve/veya uğrayacağı zararlar gönderilen girdilerin rayiç satış bedelleri ile Şirket’in bu nedenle yapacağı eksik üretimden kaynaklanan zararından az olmamak kaydıyla Yetiştirici tarafından karşılanacaktır. Yetiştiriciye teslim edilen civciv, yem, aşı, ilaç vb. girdilerin miktarı konusunda Şirket’in kayıtları esas alınacaktır. Yetiştirici tüzel kişiliğe haiz bir şirket ise şirketi temsil ve ilzama, para tahsiline yetkili olan şahısları işbu sözleşmenin imzalanması ile birlikte Şirket’e yazılı olarak bildirecektir.Bu şahısların ve yetkilerinde yapılacak değişiklikler, aynı anda Şirket’e yazılı olarak bildirilecektir.Yazılı olarak bildirilmemesi durumunda Şirket ile Yetiştirici temsil ve ilzama yetkili kişilerle yapılan her türlü işlem ve ödemelerden dolayı Şirket’in sorumlu tutulmayacağını, Yetiştirici şirket kabul etmiştir.

4. Yetiştiricinin üretim girdilerinden civciv ve yemin nakliyesi ile civciv ve yem dahil tüm girdilerin küme boşaltma (İndirme) işlemleri ve masrafları Şirket'e aittir. Nakliyeyi yapacak kişi veya kuruluşlar Şirket tarafından belirlenecek ve onaylanacaktır.

5. Yetiştirici'nin üretim sırasında kullanacağı ilaçlar, bedeli Yetiştirici tarafından ödenmek kaydıyla Şirket tarafından temin edilecek ve Yetiştirici, Şirket yetkili elemanlarının yazılı onayı bulunmaksızın Şirket dışında başka bir kişi ya da kuruluştan civciv, yem, yem hammaddesi (mısır, buğday vb.) veya katkı maddesi, ilaç, aşı vs. almayacak ve kullanmayacaktır. Aksi takdirde Şirket'in bu nedenle uğradığı ve/veya uğrayacağı her türlü kayıp ve zarar, bu girdilerin rayiç satış bedellerinden ve dışarıdan temin edilen girdilerin kalitesizliği nedeniyle uğranılan zarardan az olmamak kaydıyla Yetiştirici tarafından karşılanacaktır.

6. Yetiştirici'nin üretim öncesinde, sırasında veya sonrasında yapacağı tüm genel giderler (elektirik, su vb.) kendisi tarafından karşılanacak ve Yetiştirici bu giderler nedeniyle Şirket'ten herhangi bir talepte bulunmayacaktır.

7. Yetiştirici, Şirket tarafından kendisine emaneten teslim edilen üretim girdileri ve Şirket'in mülkiyetindeki etlik piliçler için gereken özeni göstermeyi, Şirket'in bakım programına ve Şirket yetkili elemanlarının aşılama, yemleme, ilaçlama, havalandırma, suluk, yemlik, altlık vs.konularındaki talimatlara uymayı ve üretim konusunda yeterli bilginin bulunduğunu kabul, beyan ve taahhüt etmektedir. Aksi davranışlar nedeniyle Şirket'in uğradığı ve/veya uğrayacağı zararlar, zayi olan girdilerin ve etlik piliçlerin rayiç satış bedellerinden az olmamak kaydıyla Yetiştirici tarafından tazmin edilecektir.

8. Yetiştirici, yangın, hatalık, çevre koşulları, kötü bakım vb.nedenlerle, kümesindeki Şirket'e ait üretim girdilerinin ve/veya etlik piliçlerin uğradığı her türlü hasar ile zarar ve ziyan sonucunda ulaşılacak Şirket zararını tazmin etmekle yükümlü olacaktır. Grev, lokavt, işletmede meydana gelen önemli teknik arıza veya iflasın ilgili kuruluş raporu ile belgelendirilmesi halinde Yetiştiricinin Şirket'den tazminat hakkı bulunmamaktadır.

Deprem, sel, kasırga gibi yetiştirici tarafından bertaraf edilmeyecek nitelikteki doğal afetlerin ilgili resmi makamlardan alınacak raporlar ile belgelendirilmesi durumunda oluşmuş olan zarar Yetiştirici'den talep edilmeyecektir. Böyle bir durumda oluşan şirket zararı Şirket'in dain-mürtehin olarak gösterildiği sigorta poliçesinden karşılanacaktır.

9. Şirket yetkili elemanları, Yetiştirici'nin kümesine, avlusuna, yem ve ilaç deposuna vs.ilgili yerlere gereken zamanda girme yetkisine sahiptir. Yetiştirici, bu konuda Şirket yetkililerine gereken yardımı yapmak ve doğru bilgi vermekle yükümlüdür. Aksi davranışların sonuçlarından Yetiştirici sorumlu olacaktır.

10. Yetiştirici'ye üretim nedeniyle Şirket tarafından emaneten verilen civciv, yem ve aşı ile Şirket'in mülkiyetindeki etlik piliçlerin Yetiştirici tarafından başkasına satılması, devredilmesi, emaneten verilmesi, başka amaçla kullanılması ve/veya Şirket'in izni olmaksızın imha edilmesi mümkün değildir. Bu tür olayların gerçekleştirilmesi veya yetiştiricinin ihmali ve/veya kasıtlı olarak ölümlere neden olması, piliçleri çalması veya çaldırması vs.hallerinde Yetiştirici, söz konusu mal

veya girdilerin rayiç değerlerinin 2(iki) katından az olmamak koşuluyla Şirket'in uğradığı ve/veya uğrayacağı zararları tazmin etmekle yükümlü olacaktır. Ödemelerdeki muhtemel gecikmeler için ise aylık %8 faiz uygulanacaktır. Böyle bir tazminatın ödenmiş olması, Yetiştirici'nin Türk Ceza Kanunu'nun Emniyeti Suistimale ilişkin hükümlerinin ve/veya diğer hükümlerinin ve/veya diğer hükümlerinin gereği olan cezai, hukuki ve/veya mali sorumluluklarını ortadan kaldırmaz.

11. Yetiştirici, Şirket yetkili elemanlarınca hasta, sakat ve/veya çıkıntı vs. olarak adlandırılan civciv veya piliçlerin herhangi bir nedenle kümesinde barındırmamak ve Şirket yetkili elemanlarının gözetiminde usulüne uygun şekilde imha etmekle yükümlüdür. Aksi takdirde Şirket'in karşı karşıya kalacağı hukuki, cezai ve mali sorumluluklar Yetiştiriciye rücu edilecektir.

12. Yetiştirici, Şirket tarafından kendisine verilen formları ölüm, hastalık, ilaç ve aşı kullanımını, günlük olarak işlemek ve altını imzalamakla yükümlüdür. Yetiştiricinin kümesinde kullandığı yem miktarı ise, canlı piliç tesliminden sonra kümesinde kalan yem, Şirket yetkililerince tartılmak suretiyle tespit edilecek ve Şirket kararı doğrultusunda şirkete iade edilecek veya bir sonraki üretim döneminde kullanılmak üzere Yetiştirici'ye bırakılacaktır. Yetiştiricinin her üretim döneminde kullanılması gereken yaklaşık yem, aşı vs. miktarını aştığının tespit edilmesi durumunda, fazladan kullanılan emtianin bedeli Yetiştirici'den tahsil edilecektir.

MADDE IV-ETLİK PİLİÇ TESLİM ALIŞ KOŞULLARI

1. Yetiştirici tarafından üretilen etlik piliçler Şirket'in malı olduğundan, Şirket istediği gün ve saatte, istediği yaş ve ağırlıktaki piliç kendi kesimhanesinde ve/veya bir başka kesimhanede kesime alabilir. Yetiştiricinin bu konuda herhangi bir itiraz veya teslimden kaçınma hakkı yoktur. Ancak Şirket, piliçlerinin kesime alınacağı günü ve yaklaşık saatini Yetiştiriciye bildirecektir.

2. Yetiştirici, piliçlerin kesim için yüklenmesinden 6 (altı) saat önce yemlemeyi durduracaktır.

3. Kesimhaneye teslim için gerekli nakliye ve yükleme işlemi Şirket'e ait olacaktır. Nakliyeyi yapacak kişi veya kuruluş Şirket tarafından belirlenecek veya onaylanacaktır. Ölü veya ıskarta mallar, nakliye araçlarına yüklenmeyecek ve sağlıklı veya gelişmemiş piliçler ile yolda ölen piliçler, teslim miktarı ve ağırlığından düşülecek fakat Yetiştirici'ye verilmeyecektir.

4. Yetiştirici'nin üretim gelirinin tespitinde etkili olacak canlı ağırlıklar bakımından Şirket kesimhanesi ve/veya anlaşma yapılan kesimhane ile Şirket'in belirleyeceği bir bölgedeki bir kantarda yapılacak tartım sonuçlarından herhangi biri esas alınacaktır. Ancak kesim sonucunda Şirkette piliçlerin sindirim kanalında aşırı doluluk tespit edilmesi veya tartıda canlı ağırlığını geçici olarak arttırmak amacıyla ve kötü niyetle, yemlemenin zamanında durdurulmaması, piliçlere mozaik kırığı, kum vs. Şirket'çe verilen yem dışında herhangi bir şey yedirilmesi durumunda Şirket'in uğrayacağı zarar, bu nedenle Yetiştirici'ye fazladan ödenecek miktardan ve canlı ağırlıkta meydana gelen suni artışın neden olduğu diğer

kayıplardan az olmamak kaydıyla Yetiştirici tarafından karşılanacaktır. Şirket bu amaçla re'sen fire tespit edebilecektir.

5. Yetiştirici piliçlerin kesime alınmasından sonra kümesini 7 (Yedi) gün içerisinde yeni civciv girişine hazırlamakla yükümlüdür.

MADDE V- ÜRETİM GELİRİ

1. Her üretim dönemi sonucunda Yetiştirici'nin fason üretimine ilişkin teknik sonuçlar, Şirket tarafından bir rapor halinde açıklanır.

2. Şirket tarafından açıklanan bu sonuçlar, Şirket tarafından baz alınacak sonuçlarla (Yemin ete dönüşüm oranı , zayıf oranı, canlı ağırlık, kesim yaşı vs.) kıyaslanarak, dönemler itibarıyla Şirket merkezinde ve/veya kesimhanesinde ilan edilecek matrahlar göre Yetiştirici'nin hak edeceği üretim geliri tespit edilecektir. Matrahın günün koşullarına göre değiştirilmesi Şirket'in yetkisindedir.

3. Yetiştiricinin yukarıda açıklanan şekilde tespit edilecek fason üretim geliri kendisine fatura veya müstahsil makbuzu karşılığında ve yasal kesintiler sonrasındaki haliyle ödenecektir. Yetiştiricinin üretim kaybı ise Şirket'in keseceği fatura ile tazmin edilecektir.

4. Gelir, Şirket'in belirleyeceği ödeme planına bağlı olarak Yetiştiriciye ödenecektir. Şirket nakit ve ödeme durumunu göz önüne alarak ödeme şeklini değiştirebilir.

MADDE VI – HUKUKİ MUTABAKATLAR

1. Yetiştirici her üretim dönemi öncesinde, kümesinin ve diğer doğal afetlere karşı sigortalı olmasını ve sigorta poliçesinde Şirket'in Yetiştirici'ye karşı oluşacak alacakların teminatı olmak üzere Dain-mürtehin olarak görünmesini sağlayacaktır. Sigorta ettirilen küme sigorta kapsamında herhangi bir hasar meydana geldiğinde, Şirket'in Yetiştirici'den herhangi bir alacağı varsa, Yetiştirici, hasar teminatının ilgili alacak kadar kısmının Şirket'e ödenmesini peşinen kabul eder. Yetiştirici, kümesine veya başka bir malına bu şekilde sigorta yaptırdığında konuyla ilgili sigorta primlerinin fason üretim gelirinden kesilerek sigorta şirketine ödenebilmesi konusunda Şirket'e yetki vermektedir.

2. Bu sözleşme Yetiştirici'yi Şirket çalışanı durumuna getirmemektedir. Bu nedenle Şirket tarafından Yetiştirici'ye herhangi bir aylık, haftalık, günlük ücret, komisyon ve/veya ondalık ödenmeyeceği gibi, başka bir isim altında herhangi bir sabit gelir garantiside verilmemektedir. Bu nedenle Şirket'in Yetiştirici ve/veya yanında çalıştırdığı herhangi bir kişi lehine hukuki , mali vb. yükümlülükleri bulunmadığı gibi herhangi bir sosyal sigorta yükümlülüğü bulunmamaktadır.

3. Şirket Yetiştirici'nin kümesindeki üretim girdilerini ve piliçleri sigorta yaptıracak, sigorta primleri Yetiştirici'ye fatura edilecek, gerekirse Yetiştirici'nin üretim gelirinden kesilecektir.

4. Yetiştirici'ye verilen üretim girdileri ve etlik piliçler Şirket'in malıdır. Bu nedenle Yetiştirici aleyhine yürütülen dava ve takipler nedeniyle haciz, rehin ve devredilemezler. Böyle bir durumda Yetiştirici, olayı en geç bir gün içinde Şirket'e

gelerek yetkililere yazılı olarak bildirmek zorundadır. Aksi halde Madde III- 10'da belirtilen 2[iki] katı ödeme ve faiz oranı aynen uygulanacaktır.

5. Yetiştirici'ye verilen üretim girdileri ve etlik piliçlerin miktarı, ağırlığı ve niteliği bakımından Şirket kayıtları esas alınacak olup, ihtilaf halinde Şirket kayıtları kesin delil olarak kabul edilecektir.

6. Yetiştirici, iş bu sözleşmeden kaynaklanan her türlü borç ve tazminatları Şirket tarafından talep edilen bir süre içerisinde ödemekle yükümlüdür. Şirket'in bütün bunları Yetiştirici'nin ilgili üretim dönemine veya daha sonraki dönemlere ilişkin üretim gelirinden mahsup etmesi [kesmesi] ve/veya Yetiştirici'nin teminatlarını paraya çevirmesi veya irad kaydetmesi de mümkündür.

7. Yetiştirici, üretim dönemleri sonunda yapılan hesaplaşmalardan sonra Şirket'e ibraname verecektir.

8. Yetiştirici, sözleşmeden veya başka nedenlerde kaynaklanan alacakları nedeniyle Şirket'in malı olan herhangi bir şeye el koyma hakkına sahip değildir.

9. Şirket ile Yetiştirici, mevcut alacak-borç ilişkileri ve bunlardan doğan hakları saklı kalmak kaydıyla, Yetiştirici'nin daha önce üretim ilişkisi nedeniyle Şirket ile yaptığı sözleşmelerin geçersiz olduğu ve bundan böyle o sözleşmeler nedeniyle herhangi bir talepte bulunmayacağı konusunda mutabık kalmışlardır.

MADDE VII – TEMİNAT

1. Yetiştirici, bu sözleşmeden doğan tüm yükümlülüklerinin güvencesi olarak Şirket'e, üretimini yapmakla yükümlü olduğu etlik piliçlerin rayiç satış değerinin % 100 fazlası tutarında teminat vermekle yükümlüdür. Şirket teminat alma aşamasında sırasıyla ;

- a. Nakit
- b. Kesin Banka Teminat Mektubu
- c. Gayrimenkul İpoteği
- d. Rehin [Araç ve diğer menkuller]
- e. Araç Haczi
- f. Çek
- g. Çift Kefilli Kambiyo Senedi

Teminatları arasından Yetiştirici'den alınabilecek en uygun teminatı belirleyecektir. Ancak Şirket, sözleşmenin yürürlük süresi içerisinde teminat tutarının arttırılmasını , cinsinin değiştirilmesini veya birden fazla teminat verilmesini Yetiştirici'den talep edebilir. Yetiştirici'nin bu tür bir talebi 7 [Yedi] gün içerisinde karşılamaması halinde sözleşme Şirket tarafından haklı nedenle feshedilebilecektir. Yetiştirici, Şirket'e daha önceden vermiş olduğu teminatların aynen devam ettiğini kabul ve beyan etmekte olup, sözleşmeye aykırı tüm hareketlerinden dolayı, Şirket'in uğradığı ve/veya uğrayacağı zararlar karşılığında teminatlarının, irad kaydedilmesini veya paraya çevrilmesini peşinen kabul etmektedir.

Şirket'in Yetiştirici'den alacağı teminatın ipotek veya rehin olması halinde teminat konusu malın sigortası Yetiştirici veya ilgili kişi veya kuruluş tarafından, giderleri kendisine ait olmak üzere yapılacak ve sigorta poliçesinde Şirket'in dain-mürtehin olması sağlanacaktır. Yetiştirici, sigorta poliçelerini süresinde yenilemeyi kabul ve taahhüt etmektedir.

MADDE VIII – SÖZLEŞMENİN SÜRESİ VE FESHİ

1. Sözleşme, imzalandıktan ve Şirket tarafından kabul edilebilir teminatların Yetiştirici tarafından verilmesinden sonra yürürlüğe girecek ve feshedilmediği takdirde takip eden tüm üretim dönemleri için geçerli olacaktır.
2. Yetiştirici'ye fason üretim girdilerinin teslim edilmesi ve Yetiştirici'nin de bunları kabulü, sözleşmenin kendiliğinden yenilediğini gösterecektir.
3. Taraflar sözleşmeyi üretim dönemi başlangıcından en az 2 (iki) hafta önce yazılı bildirimde bulunmak kaydıyla fesedebileceklerdir. Ancak Şirket'in haklı nedenle üretim dönemi içerisinde sözleşmeyi feshetme hakkı saklıdır. Böyle bir durumda Yetiştirici'nin kümesindeki tüm girdiler ile piliçler Şirket tarafından geri alınacak ve üretim devamı nedeniyle yapılacak giderler veya erken kesimden meydana gelen kayıplar Yetiştirici tarafından karşılanacaktır. Ancak Şirket'in üretim döneminden önce veya dönemi içerisinde sözleşmeyi kötü niyetle fesheden Yetiştirici'den tazminat hakkı saklıdır.
4. Nakliyecinin sözleşme hükümlerine uygun davranmadığının Şirket tarafından tespit edilmesi halinde Şirket, iş bu sözleşmeyi tek taraflı olarak ve herhangi bir ihbarda bulunmaksızın fesh etme hakkına sahip olup fazlaya ilişkin talep ve dava hakkı saklı kalmak kaydıyla , uğradığı ve/veya uğrayacağı zararları karşılamak üzere Yetiştirici'den aldığı teminatı irad kaydedebilecektir.
5. Şirket'in sözleşmeyi herhangi bir nedenle sona erdirmesi, üretimin azalması, işçi hareketleri, piyasa talebi, doğal afetler, yangın vb. sebeplerle üretimini durdurması veya azaltması halinde Yetiştirici, Şirket'den herhangi bir hak ve tazminat talebinde bulunmayacağını peşinen kabul ve taahhüt etmektedir.

MADDE IX-YARGI YERİ

İş bu sözleşmenin uygulanmasından ve yorumundan doğacak uyuşmazlıklarda Şirket'in defter ve kayıtları kesin delil teşkil edecek ve bu uyuşmazlıklar bakımından Ankara Mahkemeleri ve İcra Daireleri yetkili olacaktır.

MADDE X-TEBLİGAT

İş bu sözleşme gereğince yapılacak tebligatlar tarafların I. Maddede belirlenen adreslerine yapılacak olup, bu adreslerde yapılacak değişikliklerin 3 (üç) gün içerisinde yazılı olarak karşı tarafa bildirilmemesi durumunda, eski adrese yapılacak tebligatlar geçerli sayılacaktır.

X. Maddeden itibaren bu sözleşme .. / .. / tarihinde taraflarca imza altına alınmış olup, taraflara birer nüshası verilmiştir.

Yetiştirici

Köy-Tür Tavukçuluk Sanayi ve Ticaret A.Ş

Ankara Şubesi

BİLGİLER

1.Kümesin Büyüklüğü (m²): Kapasitesi:

Adresi:

2. Kümesin Mülkiyeti: Tapulu Olup Omadığı:

3. Yetiştirici'nin Telefonu: İkametgah Adresi:

Vergi No:

4. Teminatın Cinsi: Miktarı:

5. Yetiştirici'nin,

Adı Soyadı:

Baba Adı:

Doğum Yeri, Yılı:

Nüfus Cüzdanı No:

Telefon Numarası:

İkametgah Adresi:

6. Kefil'in

Adı Soyadı:

Baba Adı:

Doğum Yeri, Yılı:

Nüfus Cüzdanı No:

Telefon Numarası:

İkametgah Adresi:

7. Diğer Özel Şartlar: Müşterek borçlu ve müteselsil kefil sıfatıyla iş bu sözleşmeye imza atmıştır.

	Kefil	Yetiştiricinin Bölge Sorumlusu	KÖY-TÜR Tav. San. ve Tic. A.Ş Ankara Şubesi
Adı Soyadı:			
İmzası:			

Yetiştirici adına her türlü emtiayı teslim almaya ve irsaliyeleri imzalamaya Yetkili Kişilerin ;

ADISOYADI

TATBİK İMZASI

1.

.....

2.

.....

3.

.....

4.

.....