

TARIMSAL EKONOMİ ARAŞTIRMA ENSTİTÜSÜ

BUĞDAY

DURUM VE TAHMİN: 2001/2002

Proje Yürütücüsü

Dr. İlkay DELLAL

İÇİNDEKİLER

ÖZET	iv
BAŞLICA GELİŞMELER	iv
Durum: 2000/2001	iv
Tahmin: 2001/2002	iv
HIGHLIGHTS	vi
Situation: 2000/2001	vi
Outlook: 2001/2002.....	vi
DÜNYADA DURUM: 2000/2001	1
Buğday Üretimi Düştü.....	1
Dünya Buğday Fiyatları Artma Eğiliminde.....	1
Arz, Kullanım ve Yıl Sonu Stokları Düştü.....	2
Buğday Ticareti Azaldı.....	2
DÜNYADA TAHMİN: 2001/2002	3
Buğday Üretiminde Gerileme Olacağı Öngörülüyor.....	3
Buğday Ticaretinde Artış Öngörülüyor.....	3
Buğday Arzında ve Stoklarında Gerileme, Kullanımında Artış Bekleniyor.....	3
TÜRKİYE'DE DURUM: 2000/2001	4
Destekleme Fiyatları Düştü	4
Yurtiçi -Dünya Fiyat Farkı Küçüldü.....	4
Ekilen Alan, Verim ve Üretim Arttı	4
Buğday Arzı Düştü.....	5
Toplam Kullanım Düştü	5
Buğday İthalatı Düştü.....	5
Buğday İhracatı Düştü	5
Buğday Ürünleri İhracatı Arttı	5
Yıl Sonu Stokları ve Stok-Kullanım Oranı Düştü	5
Buğdaya Dayalı Gıda Sanayinde Üretim Geriledi.....	5
Buğday Politikaları.....	6
TÜRKİYE'DE TAHMİN: 2001/2002	7
Destekleme Alım Fiyatları Dünya Fiyatlarına Yaklaştı.....	7
Ekilen Alan, Verim ve Üretimde Azalış Olduğu Tahmin Ediliyor.....	7
Toplam Buğday Arzının Düşeceği Öngörülüyor	8
Toplam Buğday Kullanımında Düşüş Olacağı Öngörülüyor.....	8
Yıl Sonu Stoklarının Azalacağı Öngörülüyor.....	8
İthalatın Artacağı Öngörülüyor	8
Buğday İhracatının Azalacağı, Buğday Ürünleri ihracatının Artacağı Öngörülüyor.....	8
EK TABLOLAR	9

Tablolar

Özet Tablo 1 - Türkiye'de Buğday Arz ve Kullanımı:1999/00-2001/02 Piyasa Yılları.....	iv
Özet Tablo 2 - Türkiye'de Makarnalık Buğday Arz ve Kullanımı	vi
Tablo 1 – Dünya Buğday Arz ve Kullanımı.....	1
Tablo 2 - Türkiye'de Buğday Durum ve Tahmini	6
Tablo 3 - TMO Hububat Destekleme Alım Fiyatları	7
Ek Tablo 1-Dünya Buğday Arz, Kullanım ve Ticareti (Milyon Ton): 1999/2000-2001/2002.....	10
Ek Tablo 2 - Başlıca İhracatçı Ülkelerde Buğday İhraç Fiyatları: 1996/97-2000/01	12
Ek Tablo 3 - Buğday Future Fiyatları	13
Ek Tablo 4 - Buğday Deniz Nakliye Ücretleri	13
Ek Tablo 5 - Türkiye'de Buğday Arz ve Kullanımı: 1999/00-2001/2002 Piyasa Yılları	14
Ek Tablo 6 - Türkiye'de Makarnalık Buğday Arz ve Kullanımı: 1999/00-2001/2002	15
Ek Tablo 7 - Üç Aylık Dönemler İtibariyle Un, Kepek, İrmik, Makarna, Bisküvi İmalatı: 1989/90-2000/01	16
Ek Tablo 8 - Türkiye'de Aylar İtibariyle Buğday ve Buğday Ürünleri İhracatı : 1991/1992 - 2000/01	18
Ek Tablo 9 - Buğday ve Buğday Ürünleri İhracatı (Buğday Eşdeğeri): 1996/97-2000/01.....	20
Ek Tablo 10 - Ülkelere Göre Türkiye'nin Buğday İhracatı: 1991-2000(Takvim Yılı)	22
Ek Tablo 11 - Türkiye'nin Ülkelere Göre Buğday Unu İhracatı: 1991-2000 (Takvim yılı)	23
Ek Tablo 12 -Türkiye'nin Ülkelere Göre Makarna İhracatı: 1991-2000 (Takvim yılı)	25
Ek Tablo 13 - Türkiye'nin Ülkelere Göre Büsküvi-kek-ekmekçi ürünleri İhracatı: 1991-2000 (Takvim yılı).....	27
Ek Tablo 14 - Buğday ve Buğday Ürünlerinin Ortalama İhraç Fiyatları (\$/Kg): 1994/95-2000/01 Piyasa Yılları	29
Ek Tablo 15 - Türkiye'de Aylar İtibariyle Buğday ve Buğday Ürünleri İthalatı: 1996/97-2000/01 Piyasa Yılları	31
Ek Tablo 16 - Türkiye'de Aylar İtibariyle Buğday ve Buğday Ürünleri ithalatı (Buğday Eşdeğeri).....	33
Ek Tablo 17 - Buğday ve Buğday Ürünleri İthalat Birim Fiyatları: 1995/96-2000/01	35
Ek Tablo 18 - Seçilmiş Borsalarda Aylar İtibariyle Buğday Fiyatları: 1998/99-2000/01	36
Ek Tablo 19 - Seçilmiş Borsalarda Aylar İtibariyle Arpa Fiyatları : 1998/99-2000/01.....	39
Ek Tablo 20 - Seçilmiş Borsalarda Aylar İtibariyle Çavdar Fiyatları: 1998/99-2000/01	40
Ek Tablo 21 - Seçilmiş Borsalarda Aylar İtibariyle Yulaf Fiyatları: 1998/99-2000/01.....	40
Ek Tablo 22 - Ankara İlinde Buğday Ürünlerinin Perakende Fiyatları: 1990/91-2000/01	41
Ek Tablo 23 - Ankara İlinde Buğday Ürünlerinin Perakende Fiyatları: 1989/90-2000/01 (1987 Sabit Fiyatlarıyla).....	44
Ek Tablo 24 - Ankara İlinde Buğday Ürünlerinin Perakende Fiyatları: 1989/90-2000/01 Piyasa Yılları (ABD Doları)	46
Ek Tablo 25 - Aylar İtibariyle Yurtiçi ve Dünya Buğday Fiyatları: 1998/99-2000/01 Piyasa Yılları	48

Şekiller

Şekil 1 - Dünya Buğday Arzı.....	1
Şekil 2 - Dünya İhraç Fiyatları.....	1
Şekil 3 - Aylar İtibariyle U.S. No. 2 HRW Fiyatı	2
Şekil 5 - Dünya Buğday Stok/Kullanım Oranı	2
Şekil 4 - Dünya Buğday Kullanımı	2
Şekil 6 - Türkiye'de Buğday fiyatları (PY).....	4
Şekil 7 - Aylık Buğday fiyatları . 2000/2001	4
Şekil 8 - Türkiye Buğday Arzı	5
Şekil 9 - Türkiye Buğday Kullanımı	5
Şekil 10 - Türkiye Buğday Stok/Kullanım Oranı.....	5

ÖZET**BAŞLICA GELİŞMELER****Durum: 2000/2001**

- Dünya buğday üretiminin 579 milyon ton olarak gerçekleştiği tahmin ediliyor.
- Dünya ihraç fiyatları artış eğiliminde.
- Dünya buğday ticaretinin 124 milyon ton olarak gerçekleştiği tahmin ediliyor.
- Türkiye’de buğday üretim ve verimi arttı.
- Yurtiçi fiyatlar ile dünya fiyatlarının arasındaki fark azalmaya devam ediyor.
- Türkiye’nin buğday ithalatının 500 bin tona düştüğü tahmin ediliyor.
- Buğday ihracatının 1,85 milyon tona düştüğü, un, makarna ve bisküvi-kek-ekmekçi ürünleri gibi buğday ürünleri ihracatında küçük bir artış olduğu tahmin ediliyor.
- Yıl sonu stoklarının düştüğü, stok-kullanım oranının yüzde 12,7’ye gerilediği tahmin ediliyor.

Tahmin: 2001/2002

- Dünya buğday üretiminde 10 milyon ton’luk gerileme olması bekleniyor.
- Dünya buğday arzında 18 milyon ton gerileme, kullanımda 8 milyon ton artış olacağı öngörülüyor.
- Yıl sonu stoklarında 25 milyon ton gerileme olacağı öngörülüyor.
- Türkiye’de ekim alanında azalma olduğu tahmin ediliyor.
- Türkiye genelinde aşırı sıcaklık nedeniyle verimde düşüş olduğu ve üretimin 17,5 milyon tona gerilediği tahmin ediliyor.
- Güneydoğu Anadolu Bölgesi’nde iyi hava koşulları nedeniyle makarnalık buğday üretiminde artış olduğu tahmin ediliyor.
- Üretimdeki düşüklük nedeniyle ithalatın 2 milyon tona yükseleceği tahmin ediliyor.
- Buğday arzının 19 milyon tona gerileyeceği tahmin ediliyor.
- Buğday ihracatının düşeceği, buğday ürünleri ihracatının artacağı öngörülüyor.
- Toplam kullanımın 17,8 milyon tona gerileyeceği öngörülüyor.

Özet Tablo 1 - Türkiye’de Buğday Arz ve Kullanımı:1999/00-2001/02 Piyasa Yılları
Summary Table 1 - Turkey Wheat Supply and Use: 1999/00-2001/02 Market Years

	1999/00	2000/01 Tahmin Estimated	2001/2002 Projeksiyon Projected	
		Bin Ton 000 MT		SUPPLY
ARZ				Net production
Net üretim	15.066	17.577	14.648	Imports
İthalat	1.472	500	2.000	Beginning stocks
Başlangıç stokları	4.217	2.397	2.315	Total supply
Toplam arz	20.755	20.474	18.963	DISAPPEARANCE
KULLANIM				Domestic use
Yurtiçi kullanım	16.008	16.309	16.388	Food
Gıda	13.220	13.417	13.617	Seed
Tohum	1.688	1.692	1.500	Feed
Yem	1.100	1.200	1.500	Exports
İhracat	2.350	1.850	1.000	Total disappearance
Toplam kullanım	18.358	18.159	17.805	Ending stocks
Yıl sonu stokları	2.397	2.315	1.1157	Stocks-use ratio
Stok-kullanım oranı	13,1	12,7	6,5	

Kaynak: Ek Tablo 5

Source: Appendix Table 5

Durum ve Tahmin 2001-3

HIGHLIGHTS**Situation: 2000/01**

- World wheat production is estimated 579 million tonnes .
- World export prices are getting increase.
- World wheat trade is estimated 124 million tonnes.
- The differences between domestic prices and world export prices are getting smaller.
- The area sown and yield in Turkey are estimated up from a year ago.
- Turkish wheat imports is estimated 500 thousand tonnes.
- Turkish wheat exports is estimated down from a year ago; exports of wheat flour, pasta, bakery products-cakes-biscuits further up.
- Turkish wheat stocks-use ratio is estimated down.

Outlook: 2001/2002

- Global wheat production is projected smaller as 10 million tonnes
- Global wheat supply is projected down and use is projected up from a year ago.
- Ending stocks is projected down.
- Turkish area sown of wheat is projected down.
- Because of the bad weather conditions, yield is projected down and projected all-wheat production is 17,5 million tonnes.
- Durum wheat production is projected up because of the Sout-eastern Anatolia weather conditions.
- The 2001/2002 outlook for Turkey is for increased imports because of the low production.
- Turkish wheat supply is projected 19 million tonnes.
- Wheat exports is projected down. But wheat products' exports is up.
- Total disappearance is projected down.

Özet Tablo 2 - Türkiye'de Makarnalık Buğday Arz ve Kullanımı
Summary Table 2 - Durum Wheat Supply and Use in Turkey

	1999 /2000	2000/2001 Tahmin Estimated	2001/2002 Projeksiyon Projected	
ARZ:		Bin ton	000 mt	SUPPLY:
Üretim	1900	2500	2700	Production
İthalat	13	11	13	Imports
Makarnalık buğday	12	10	12	Durum wheat
Makarnalık buğday ürünleri	1	1	1	Durum products
Başlangıç stokları	879	93	214	Beginning Stocks
Toplam arz	2792	2604	2927	Total supply
KULLANIM:				DISAPPEARANCE
Tohum	220	220	210	Seed
Makarna	580	585	580	Pasta
Bulgur	810	820	800	Cracked wheat
İrmik	30	30	25	Semolina
Un	350	355	350	Flour
Toplam Yurtiçi kullanım	1990	2010	1965	Total domestic use
İhracat	719	380	550	Exports
Makarnalık buğday	639	350	500	Durum wheat
Makarnalık buğday ürünleri	80	30	50	Durum products
Toplam kullanım	2709	2390	2515	Total disappearance
STOKLAR:				STOCKS:
Bitiş Stokları	83	214	412	Ending stocks
		Yüzde	Percent	
Stok-kullanım oranı	3,06	8,95	16,38	Stocks-use ratio

Kaynak: Ek Tablo 6

Source: Appendix Table 6

DÜNYADA DURUM: 2000/2001

Dünyada 2000/2001 piyasa yılında üretim, ithalat, ihracat, kullanım ve bunlara bağlı olarak toplam arz ve kullanım düşmüştür. Bu gelişmeler karşısında 1999/2000 piyasa yılına kadar gerileme seyrini sürdüren dünya buğday fiyatları 2000/2001 piyasa yılında yükselmiştir.

Buğday Üretimi Düştü

Amerika Birleşik Devletleri Tarım Bakanlığı (USDA)'nın Haziran 2001 tarihli tahminine göre, dünya buğday üretimi 2000/2001 piyasa yılında bir önceki yıla göre yaklaşık 8,3 milyon tonluk bir gerileme ile 578,68 milyon ton oldu (Tablo 1) (Şekil 1).

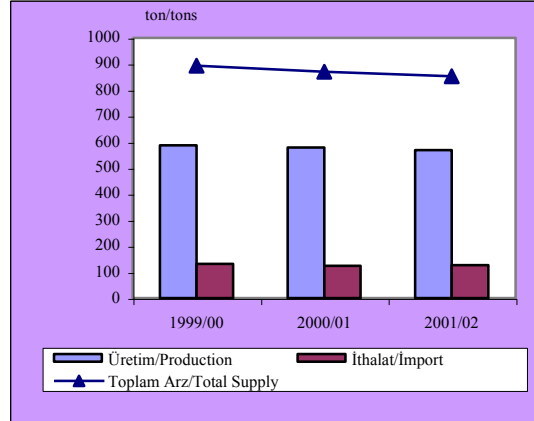
Tablo 1 – Dünya Buğday Arz ve Kullanımı
Table 1- Global Wheat Supply and Use

	1999/00	2000/2001	2001/2002
		Tahmin Estimated	Projeksiyon Projected
ARZ	Milyon ton mmt		
Başlangıç stokları	174,70	167,42	156,66
Üretim	586,98	578,68	569,35
İthalat	131,18	123,66	126,00
Toplam arz	892,86	869,76	852,01
KULLANIM			
Yurtiçi	594,25	589,44	593,75
İhracat	135,13	123,99	127,63
Toplam kullanım	729,38	713,43	721,38
Yıl sonu stokları	167,42	156,66	132,27
Stok-kullanım oranı	22,95	21,96	18,34

Kaynak: Ek Tablo 1

Source: Appendix Table 1

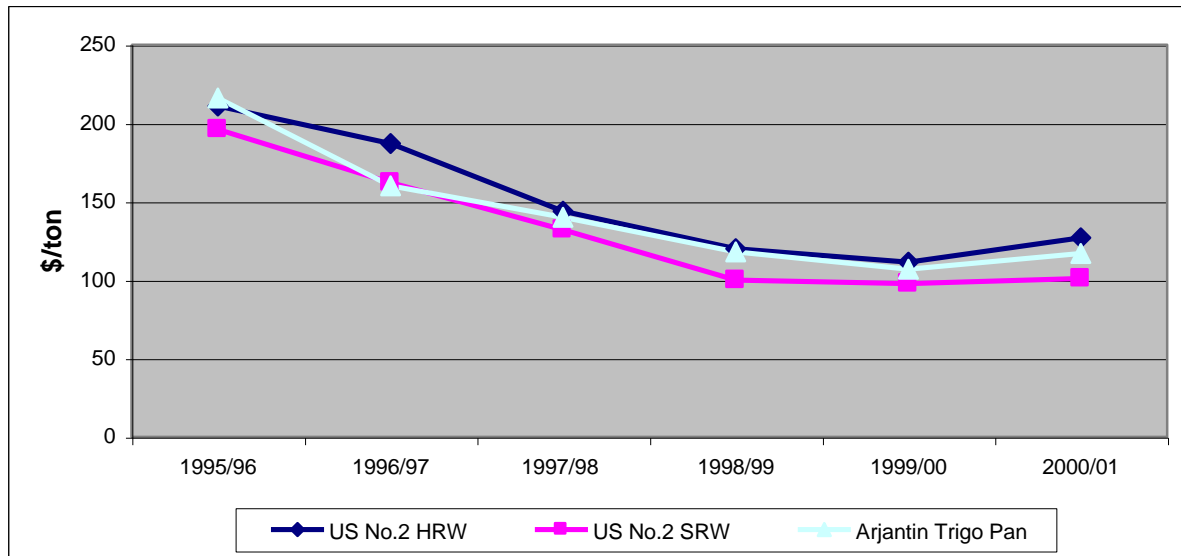
FAO'nun Haziran ayın tahminine göre ise buğday üretiminin bir önceki yola göre 10 milyon ton gerileyerek 577 milyon ton düzeyine inmesi beklenmektedir. Uluslararası Tahıl Konseyi (IGC) ise, 4 milyon tonluk bir gerileme ile buğday üretiminin 582 milyon ton olduğunu tahmin etmektedir.



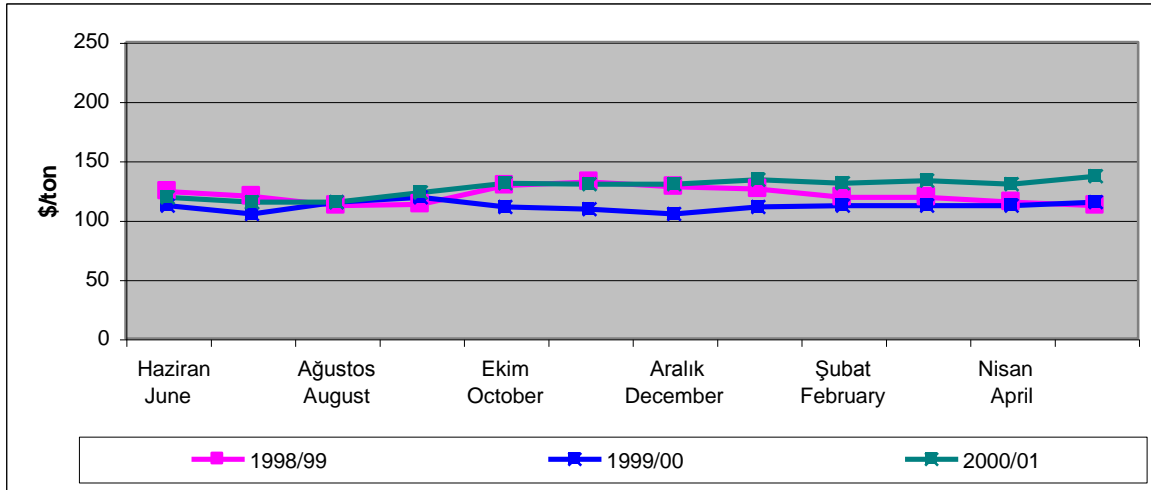
Şekil 1 - Dünya Buğday Arzı
Figure 1 - World Wheat Supply

Dünya Buğday Fiyatları Artma Eğiliminde

1999/2000 piyasa yılına kadar gerileme seyrini sürdüren dünya buğday fiyatları 2000/01 piyasa yılında yükseldi. 1995/96 yılında 216 dolar/ton seviyelerinde seyreden U.S.No.2 Sert Kırmızı Kışlık (HRW) buğday fiyatı 1999/2000 yılında 112 \$/ton seviyesinde indi. 2000/2001 piyasa yılında ise 127 \$/ton seviyesine yükseldi. Benzer gelişmeler diğer buğday ihrac fiyatlarında da görüldü (Şekil 2). 2000 Haziran ayında 119 \$/ton olan U.S.No.2 HRW buğdayın ihrac fiyatı (f.o.b., Meksika körfez limanları) 1999 yılının aynı ayında 122 \$/ton civarında idi. Bu fiyat 2000/01 piyasa yılı sonu olan 2001 Mayıs ayında 137\$/ton seviyesine yükseldi. (Şekil 3) (Ek tablo 2).



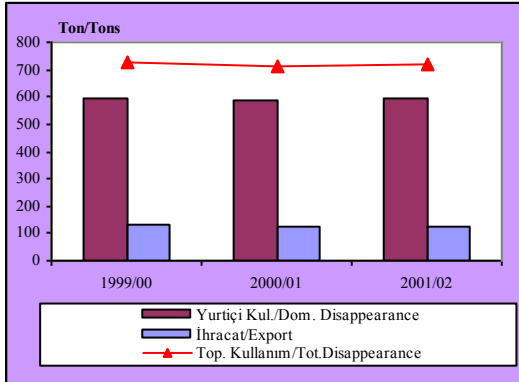
Şekil 2 - Dünya İhrac Fiyatları
Figure 2 - World Export Prices



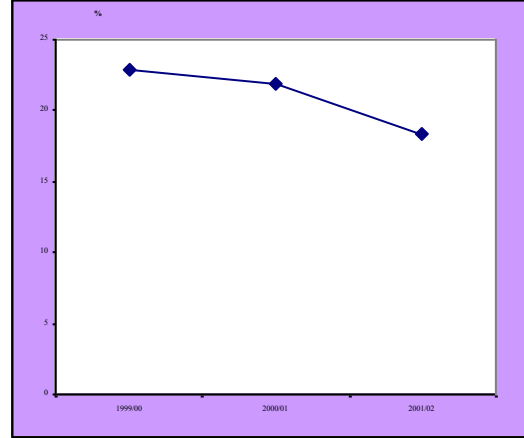
Şekil 3 - Aylar İtibariyle U.S. No. 2 HRW Fiyatı
Figure 3 - U.S. No. 2 HRW Export Prices

Arz, Kullanım ve Yıl Sonu Stokları Düştü

USDA'nın Haziran ayı tahminlerine göre dünya buğday arzı 2000/2001 piyasa yılında 23,1 milyon ton azalarak 869,8 milyon tona geriledi. Toplam buğday kullanımı da bir önceki yıla göre yaklaşık 15,9 milyon tonluk bir azalışla 713,4 milyon tona düştü. Arz ve kullandaki bu gelişmelere paralel olarak yıl sonu stoklarında yaklaşık 10,8 milyon tonluk bir gerileme beklenmektedir. Aynı tahminler 1999/2000 yılında yüzde 22,9 olan stok-kullanım oranının 2000/2001 yılında yüzde 21,9'a gerilediğine işaret etmektedir (Tablo 1). FAO'nun Haziran ayı öngörülerinde ise, 2000/2001 piyasa yılı buğday bitiş stoklarının önceki yıla göre 12,4 milyon ton gerileyeceği bildirilmektedir.



Şekil 4- Dünya Buğday Kullanımı
Figure 4 - World Wheat Disappearance



Şekil 5 - Dünya Buğday Stok/Kullanım Oranı
Figure 5 - World Wheat Stocks -to- Use Ratio

Buğday Ticareti Azaldı

USDA'nın en son tahminleri 2000/2001 yılında dünya buğday ticaretinin bir önceki yıla göre yaklaşık 7 milyon ton azalarak 124 milyon tona gerilediğini göstermektedir. FAO ve IGC'nin Haziran ayı projeksiyonlarında ise dünya buğday ithalatının 5 milyon ton azalarak sırasıyla 105 ve 102 milyon ton olarak gerçekleşeceği öngörülmektedir. FAO projeksiyonları bu azalmanın nedenini başta Çin ve Rusya Federasyonu olmak üzere bir çok ülkede görülen ithalat daralması olarak göstermektedir (Ek Tablo 1).

DÜNYADA TAHMİN: 2001/2002

Dünyada 2001/2002 piyasa yılında buğday üretiminde ve stoklarda gerileme, buğday ithalatı, ihracatı ve kullanımında artış öngörülmektedir. Bu tahminlerin ışığı altında buğday arzında azalma, kullanımında ise artma beklenmektedir.

Buğday Üretiminde Gerileme Olacağı Öngörülmüyor

USDA, FAO ve IGC'nin ilk projeksiyonlarında 2001/2002 yılı buğday üretiminde bir önceki yıla göre sırasıyla 9, 10 ve 15 milyon tonluk gerilemeler beklenmektedir. USDA'nın Haziran ayında açıkladığı projeksiyonlarda dünya buğday üretiminin 2001/02 piyasa yılında 569 milyon ton, FAO 577 milyon ton, IGC ise 567 milyon ton olacağını öngörmektedir. USDA projeksiyonları, buğday üretimindeki gerilemenin başlıca kaynağını Çin, Avustralya, Kanada, Türkiye ve ABD'deki üretim düşüklüğü olarak göstermektedir. FAO projeksiyonları ise buğday üretiminin Asya'daki başlıca üretici ülkeler, AB ülkeleri ve ABD'deki üretim düşüklüğü nedeniyle azalacağını, ancak Kuzey Afrika, Avustralya ve Güney Amerika'daki hava şartlarının iyi olması nedeniyle üretimin artacağını, bu nedenle üretim azalmasının bir miktar engellenebileceğini belirtmektedir. IGC ise Rusya, Ukrayna ve bir miktarda Avustralya'da üretim artışı beklentisine karşın, AB, Kanada ve Çin'deki üretim düşüklüğü ile Dünya buğday üretiminin 2000/2001 yılına göre 15 milyon ton azalarak 1995'den sonraki en düşük seviyeye ineceğini öngörmektedir (Ek Tablo 1).

Buğday Ticaretinde Artış Öngörülmüyor

USDA'nın Haziran projeksiyonlarına göre dünya buğday ithalatının 2001/2002 piyasa yılında 3 milyon tonluk bir artışla 126 milyon tona çıkması beklenmektedir. Bunun nedeninin, Çin'de beklenen üretim düşüklüğünden dolayı ithalatın artması, ancak Doğu Avrupa ve Kuzey Afrika'da ithalatın azalacağı öngörüsü oluşturmaktadır. FAO

projeksiyonları ise Dünya buğday ithalatının, Avrupa ve Güney Amerika'daki ithalatın azalması nedeniyle 1 milyon ton düşeceğini öngörmektedir. IGC ise AB, Güney Kore ve Afrika'daki ithalatın buğday ithalatında 1 milyon ton artış yaratacağını öngörmektedir.

Buğday Arzında ve Stoklarında Gerileme, Kullanımında Artış Bekleniyor

USDA'nın Haziran projeksiyonlarına göre 2000/2001 piyasa yılında 869,76 milyon ton olan dünya buğday arzının 2001/2002 yılında yaklaşık 18 milyon tonluk bir gerilemeyle 852,01 milyon tona düşeceği öngörülmektedir. Buğday arzındaki gerilemenin en önemli sebebi üretim ve başlangıç stoklarındaki yaklaşık 11 milyon tonluk azalmadır.

Aynı projeksiyonlara göre dünya buğday kullanımının 2001/2002 yılında yaklaşık 8 milyon tonluk bir artışla 721,38 milyon tona yükseleceği öngörülmektedir.

Dünya buğday arzındaki azalma ve kullanımındaki artış nedeniyle 2001/2002 yılında dünya buğday stoklarının bir önceki yıla göre yaklaşık 24 milyon ton azalarak 132,27 milyon tona düşmesi ve buna bağlı olarak, stok-kullanım oranının yüzde 21,96'dan yüzde 18,34'e gerilemesi beklenmektedir (Tablo 1). FAO projeksiyonlarına göre buğday stoklarındaki azalışın 25 milyon ton, IGC projeksiyonlarına göre 31 milyon ton olacağı öngörülmektedir.

KUTU – 1

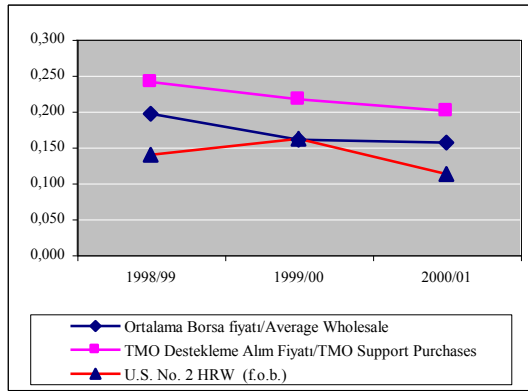
Dünya Buğday stoklarının, 2001/2001 piyasa yılında USDA tarafından 24 milyon ton, FAO tarafından 25 milyon ton, IGC tarafından 31 milyon ton azalacağı öngörülmüyor.

TÜRKİYE'DE DURUM: 2000/2001

Buğday ekilen alanlardaki ve iyi hava koşullarından dolayı verimdeki artışa paralel olarak buğday üretimi geçen yıla oranla 3 milyon ton artarak 21 milyon tona yükselmiştir. Buğday ithalatı ve stoklardaki düşüş nedeniyle buğday arzı düşmüştür. Buğday ihracatının düşmesi nedeniyle buğday kullanımı azalmıştır. Buğdaya dayalı gıda sanayilerin tümünde üretimde %20-25 azalma gözlenmiştir. 1997/98 piyasa yılından itibaren dolar bazında düşen destekleme fiyatları 2000/01 yılında 166 dolar/tona gerilemiştir.

Destekleme Fiyatları Düştü

1997/98 piyasa yılından itibaren dolar bazında düşen destekleme fiyatları, 1999/00 yılında 195 dolar/tona, 2000/01 yılında ise 166 dolar/tona, 2001/2002 yılında ise 135 dolar/tona düştü. (Şekil 3). Şubat 2001'de dalgalı döviz kuruna geçilmesi ile birlikte yükselen döviz kurları da bu düşüşte etkili oldu.



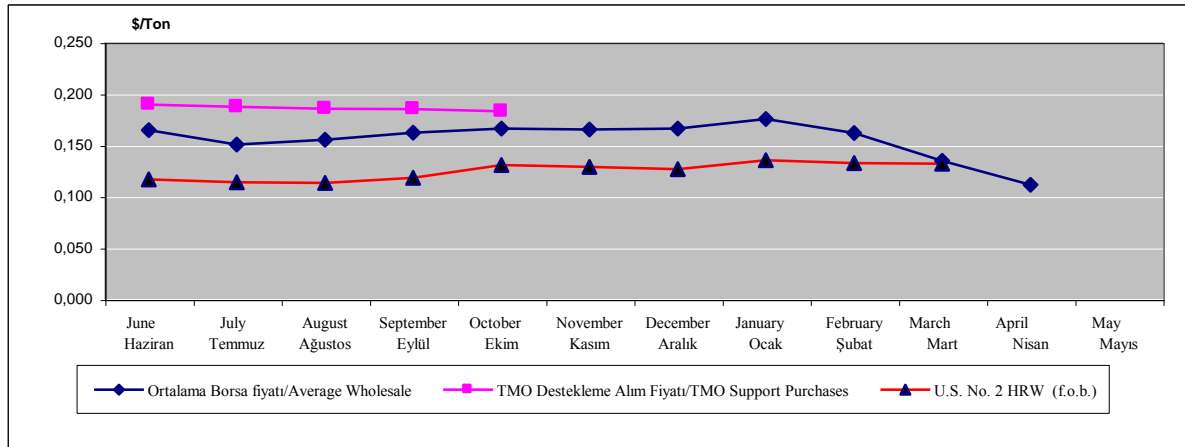
Şekil 6 – Türkiye’de Buğday fiyatları (PY)
Figure 6 – Wheat Prices in Turkey (MY)

Yurtiçi -Dünya Fiyat Farkı Küçüldü.

2000/01 piyasa yılı Haziran ayında destekleme fiyatları 190 dolar/ton olarak açıklandığında dünya ihrac fiyatı (U.S. No 2 HRW /f.o.b.) 117 Dolar/ton idi. 73 dolar/ton olan bu fiyat farkı Ekim ayında 53 dolara kadar düştü. Borsa fiyatları ile dünya fiyatları arasındaki fark ise 2000 Haziran ayı ile 2001 Ocak ayı arasındaki dönemde 35-40 dolar/ton seviyesinde seyretti. Ancak, 2001 Şubat ayında dalgalı döviz kuru uygulamasına geçilmesi ile birlikte dolar bazındaki borsa fiyatları hızla düşmeye başladı ve Mart ayında, dünya fiyatları arasındaki fark 2 dolar/ ton'a kadar düştü (Şekil 4)

Ekilen Alan, Verim ve Üretim Arttı

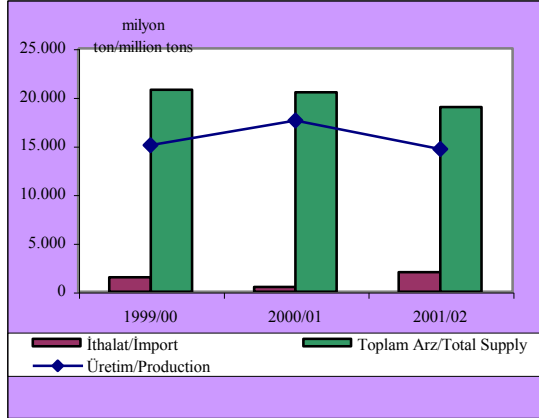
DİE'nin kesin rakamına göre, buğday ekilen alan geçen yıla göre 20 bin hektarlık artışla 9,4 milyon hektara yükseldi. Verim, hava koşullarındaki iyileşme nedeniyle geçen yıla göre % 14 lük bir artışla 2234 Kg/Ha'a , üretim ise geçen yıla kıyasla 3 milyon ton artarak 21 milyon tona, net üretim ise 17,6 milyon tona yükseldi (Tablo 2).



Şekil 7 – Aylık Buğday fiyatları . 2000/2001
Figure 7 – Monthly Wheat Prices : 2000/2001

Buğday Arzı Düştü

Üretim miktarı, ithalat tahminleri ve stok miktarı gözönüne alındığında 2000/2001 piyasa yılı buğday arzının önceki piyasa yılına göre yaklaşık 280 bin ton azalarak 20,474 milyon tona gerilediği tahmin edilmektedir. Arzdaki azalış büyük ölçüde ithalat ve stok miktarındaki düşüşten kaynaklanmaktadır (Tablo 2).



Şekil 8 - Türkiye Buğday Arzı
Figure 8 - Turkey Wheat Supply

Toplam Kullanım Düştü

Arzdaki düşmeye paralel olarak toplam buğday kullanımı da yaklaşık 199 bin tonluk bir azalışla 18,2 milyon tona geriledi. Kullanımdaki azalış daha çok buğday ihracatındaki düşüşten kaynaklandı. Gıda tüketiminin nüfus artışına bağlı olarak 300 bin tonluk artış gösterdiği tahmin edilmektedir. Buğday ve buğday ürünleri ihracatının ise geçen yıla göre yaklaşık 500 bin tonluk bir azalışla 1,85 milyon tona gerilediği tahmin edilmektedir (Tablo 2).

Buğday İthalatı Düştü

2000/2001 piyasa yılı ithalat projeksiyonu piyasa yılının ilk 10 ayındaki gerçekleştirmeler ışığı altında aşağıya doğru revize edildi. 1999/00 piyasa yılında 1,472 milyon ton buğday ithalatının, 2000/01 piyasa yılında, ithal fiyatlarındaki yükseklik, ithalat kotaları ve TMO'nun dahili işleme rejimi kapsamında buğday satışı nedenleriyle 972 bin ton azalış göstererek 500 bin tona gerilediği tahmin edilmektedir (Tablo 2).

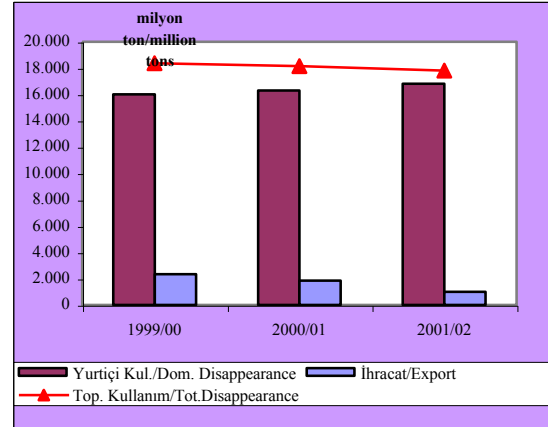
Buğday İhracatı Düştü

TMO'nun 2000/2001 yılında da daha çok iç satışlara yönelmesi ve dünya ihraç fiyatlarındaki artışlar nedenleriyle buğday ihracatının 1,2 milyon tona gerilediği tahmin edilmektedir.

Buğday Ürünleri İhracatı Arttı

2000/2001 piyasa yılında Buğday ürünleri ihracatı DİE'nin yılın 10 aylık verileri doğrultusunda yukarıya doğru revize edildi. Türkiye'nin toplam buğday ihracatı içinde önemli yeri tutan un, makarna ve büskivi gibi işlenmiş buğday ürünleri

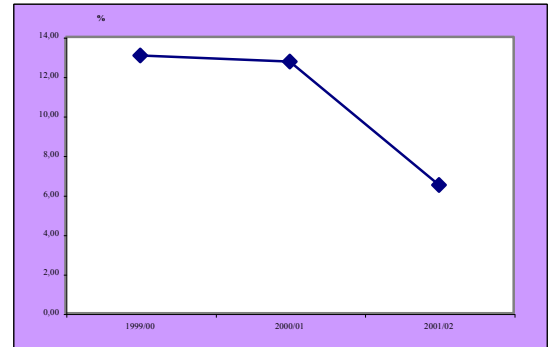
ihracatında 1997 yılının son aylarında başlayan gerileme eğilimi, yerini artışa bıraktığı tahmin edilmektedir. DİE verilerine göre 1999/00 piyasa yılında 600 bin ton olarak gerçekleşen buğday ürünleri ihracatı (buğday eşdeğeri olarak) 2000/01 piyasa yılında 50 bin tonluk bir artışla 650 bin tona yükseldiği tahmin edilmektedir.



Şekil 9 - Türkiye Buğday Kullanımı
Figure 9 - Turkey Wheat Disappearance

Yıl Sonu Stokları ve Stok-Kullanım Oranı Düştü

Arz ve kullanım tahminlerindeki bu gelişmelere bağlı olarak 2000/2001 piyasa yılı, yıl sonu stoklarının geçen yıla göre yaklaşık 100 bin tonluk bir azalışla 2,315 milyon tona düştüğü, stok-kullanım oranının ise % 13,1 den % 12,7'ye gerilediği tahmin edilmektedir.



Şekil 10 - Türkiye Buğday Stok/Kullanım Oranı
Figure 10 - Turkey Wheat Stocks -to- Use Ratio

Buğdaya Dayalı Gıda Sanayinde Üretim Geriledi

DİE'nin üç aylık dönemler itibariyle yayınladığı imalat sanayi verileri, buğdaya dayalı gıda sanayinde 2000/2001 piyasa yılının ilk 9 ayında tüm sektörlerde gerilemenin olduğunu ortaya koymaktadır. 2000/2001 piyasa yılında Un Sanayinde %26,6, kepek üretiminde %18,1, irmik üretiminde %23,8, makarna üretiminde %21,1, bisküvi sanayinde ise %26,4 oranında gerileme olduğu gözlenmiştir (Ek Tablo 7).

Tablo 2 - Türkiye'de Buğday Durum ve Tahmin
Table 2 - Turkish Wheat Situation and Outlook

	1999/2000	2000/2001	2001/2002
		Tahmin Estimated	Projeksiyon Projected
		Bin Ton	000 MT
ARZ			SUPPLY
Üretim	18.000	21.000	17.500 Production
Net üretim	15.066	17.577	14.648 Net production
İthalat	1.472	500	2.000 Imports
1 Haziran stokları	4.217	2.397	2.315 Beginning stocks
Toplam arz	20.755	20.474	18.963 Total supply
KULLANIM			DISAPPEARANCE
Yurtiçi kullanım	16.008	16.309	16.805 Domestic use
Gıda	13.220	13.417	13.617 Food
Tohum	1.688	1.692	1.688 Seed
Yem	1.100	1.200	1.500 Feed
İhracat	2.350	1.850	1.000 Exports
Buğday	1.750	1.200	200 Wheat
Buğday ürünleri	600	650	800 Wheat Products
Toplam kullanım	18.358	18.159	17.805 Total disappearance
YIL SONU STOKLARI			ENDING STOCKS
Toplam stoklar	2.397	2.315	1.157 Total stocks
TMO stokları	1.600	1.507	800 TMO stocks
Diğer	797	808	357 Other
Stok-kullanım oranı (%)	13,1	12,7	6,5 Stocks-use ratio (%)
FİYATLAR		TL/Kg	PRICES
Çiftçinin eline geçen	75.000	95.000	155.000 Received by farmers
TMO destekleme alım	80.000	102.100	164.000 TMO support
TMO destekleme alım (\$/Ton)	195	166	135 TMO support (\$/mt)

Kaynak: Ek Tablo 5

Source: Appendix Table 5

Buğday Politikaları

Daha önceki piyasa yıllarında dünya fiyatlarının çok üzerinde açıklanan destekleme fiyatları 1999/00 piyasa yılından itibaren düşük tutulmaya başlamıştı. Böylece TMO'nun buğday alım miktarları azalmaya başladı. TMO buğday alım miktarı 1999/00 piyasa yılında 4,2 milyon ton iken 2000/2001 piyasa yılında 3 milyon tona geriledi. Diğer yandan TMO iç satışları arttırmak için 3 ay vadeli satış yaptı. Bu aylar için sırasıyla % 3, % 4 ve % 5 faiz uyguladı. TMO'nun iç piyasaya yaptığı satış 1,5 milyon ton olduğu tahmin ediliyor. Ayrıca TMO un ihracatçılarına ihracat yapmak kaydıyla dünya fiyatlarından buğday sattı. Bu kalemden yapılan satış miktarı Nisan 2001 tarihine kadar yaklaşık 100

bin ton olduğu tahmin ediliyor. Tohumluk buğdaylarda gümrük muafiyeti, makarnalık buğdaylarda % 50 ve ekmeçlik buğdaylarda % 55 gümrük vergisi uygulamasına devam edildi.

TMO 1999/00 piyasa yılından devreden yaklaşık 1,5 milyon tonluk buğday stoku ile 2000/01 yılında aldığı 3 milyon tonluk yeni ürün buğdayda oluşan yaklaşık 4,5 milyon tonluk stoklarını düşürebilmek için iç piyasanın yanında ihracata da devam etti. Piyasa yılı boyunca çıktığı ihalelerle TMO yaklaşık 1 milyon tonluk bir ihracat gerçekleştirdi. TMO'nun alım fiyatı ile ihraç fiyatı arasındaki fark görev zararı olarak hazine tarafından karşılandı.

TÜRKİYE'DE TAHMİN: 2001/2002

Buğday ekilen alanların 20 bin hektar azaldığı tahmin edilmektedir. Ülke genelinde şiddetli kuraklık nedeniyle üretim miktarının 17,5 milyon tona gerilediği tahmin edilmektedir. Üretim düşüklüğü ve stoklardaki azalmalar doğrultusunda buğday arzının 18,9 tona gerileyeceği beklenmektedir. İthalatın üretimdeki düşüklük ve kaliteli buğday ihtiyacı nedeniyle artacağı beklenmektedir. Dünya ihrac fiyatlarının yüksekliği ve TMO politikaları nedeniyle ihracatın azalacağı, buna bağlı olarak buğday kullanımının gerileyeceği tahmin edilmektedir. Destekleme alım fiyatları dolar bazında %23 gerilemiştir. Dünya fiyatları ile destekleme alım fiyatları arasındaki fark küçülmüştür. Şubat 2001'de dalgalı döviz kuruna geçilmesi ile birlikte yükselen döviz kurları da bu düşüşte etkili olmuştur.

Destekleme Alım Fiyatları Dünya Fiyatlarına Yaklaştı

Haziran ayında açıklanan destekleme alım fiyatları bir önceki yıla kıyasla makarnalık ve ekmeçlik buğdaylar için % 61 oranında artırıldı. Dolar bazında ise bu oran % -19 oldu. (Tablo 3). Geçen yılki fiyat uygulaması devam etti. Ağustos ayında her 15 gün için kilogram başına 5000 lira, Eylül ayında 2000 lira ek ödeme yapıldı. Buğday destekleme alım fiyatları

2001 yılı Mayıs ayında US No.2 HRW ihrac fiyatının 137, Anadolu Kırmızı Sert buğdayının 135 dolar/ton olduğu gözönüne alınırsa, destekleme fiyatı ile dünya ihrac fiyatı arasındaki fark 2 dolar/tona kadar düştü. Bu fark dünya ihrac fiyatlarındaki yükselme ve Şubat ayından itibaren Türk Lirasının Dolar karşısında değer kaybetmesinden kaynaklanmıştır.

Tablo 3 - TMO Hububat Destekleme Alım Fiyatları**Table 3 - Support Prices of Grains**

	2000		2001		Değişim (%) change		
	TL/Kg	US\$/Kg	TL/Kg	US\$/Kg	TL	US \$	
A-MAKARNALIK BUĞDAYLAR							A. DURUM WHEATS
1- Anadolu durum	117.300	0,191	188.600	0,156	61	-18	1. Anatolian durum
2- Diğer Durum	107.100	0,174	172.200	0,142	61	-18	2. Other durums
B- EKMEÇLİK BUĞDAYLAR							B. BREAD WHEATS
1- Beyaz sert	102.000	0,166	164.000	0,135	61	-19	1. White hard
2- Anadolu kırmızı sert	102.100	0,166	164.000	0,135	61	-19	2. Anatolian Hard Red
C- ARPALAR							C. BARLEY
1- Beyaz sert	81.600	0,133	131.200	0,108	61	-19	1. White hard
ÇAVDAR	71.400	0,116	123.000	0,101	72	-13	OATS
YULAF	76.500	0,124	123.000	0,101	61	-19	RYE
MISIR	91.800	0,149	155.800	0,128	70	-14	CORN

Kaynak: TMO

Ekilen Alan, Verim ve Üretimde Azalış Olduğu Tahmin Ediliyor

Yapılan ilk ve geçici değerlendirmelere göre destekleme fiyatlarındaki azalış ve buğdayda süne, kıvıllı gibi zararlılar karşısında ikame ürünlere yönelme nedenleriyle 2001 yılında buğday ekilen alanın 2000 yılına göre 20 bin hektarlık bir azalışla 9,38 milyon hektara gerilediği tahmin edilmektedir. Buğday veriminin ise Güneydoğu Anadolu Bölgesi hariç tüm bölgelerdeki şiddetli kuraklık sonucu azalması beklenmektedir. Bu tahminler ışığında 2000 yılında 2234 Kg/Ha olan verimin bu yıl 1866 Kg/Ha olduğu tahmin edilmektedir. Ekilen alan ve verimde beklenen bu gelişmeler ışığında toplam buğday üretiminin 2000 yılına göre 3,5 milyon tonluk bir azalışla 17,5 milyon ton, net buğday

üretiminin ise 14.6 milyon ton olarak gerçekleşmesi beklenmektedir. Ekmeçlik buğday üretiminin büyük bölümünün elde edildiği Orta Anadolu ve çevresinde kuraklık, yine Orta Anadolu ve çevresi ile Trakya'da süne ve kıvıllı zararlılarına bağlı olarak Bezostaja, Gün-91 ve Kıraç 66 gibi kaliteli buğday üretiminde eksiklik olabileceği tahmin edilmektedir. Güneydoğu Anadolu'da geçen yıla kadar süren kuraklığın yerini normal hava koşullarına bırakması dolayısıyla özellikle makarnalık buğday veriminde bir önceki yıla göre artış olmuştur. TEAE'nin tahminlerine göre 2000 yılında 2,5 milyon ton olan makarnalık buğday üretiminin 2,7 milyon tona yükselmesi beklenmektedir (Tablo 2).

Toplam Buğday Arzının Düşeceği Öngörülüyor

2000/2001 piyasa yılında yaklaşık 20,5 milyon ton olan toplam buğday arzının 2001/2002 yılında 1,5 milyon ton azalarak 18,9 milyon olacağı öngörülüyor. İthalatın, üretimdeki büyük düşüş ve kaliteli buğday ihtiyacının artması nedenleriyle artacağı tahmin ediliyor. Net üretimin bir önceki yıla göre yaklaşık 2,9 milyon ton azalacağı ve başlangıç stoklarının aynı seviyesinde kaldığı tahminlerinin ışığı altında bu öngörü yapılmıştır (Tablo 2).

Toplam Buğday Kullanımında Düşüş Olacağı Öngörülüyor

2000/2001 piyasa yılında toplam buğday kullanımının 354 bin tonluk bir gerilemeyle 17,8 milyon tona gerileyeceği öngörülmektedir. Toplam buğday ihracatının üretimde azalmaya paralel olarak 850 bin ton azalarak 1 milyon tona gerileyeceği tahmin edilmektedir. Nüfus artışına ve ekonomik kriz nedeniyle unlu gıda tüketim eğiliminin artmasına bağlı olarak gıda olarak kullanımda 200 bin tonluk artış beklenmektedir. Buğdaydaki kalite düşüklüğü nedeniyle gıda sanayinde işlenemeyen ürünlerin yem sanayinde değerlendirileceği tahmin edilmektedir. Yem olarak kullanım için 300 bin tonluk artış olacağı tahmin edilmektedir (Tablo 2).

Yıl Sonu Stoklarının Azalacağı Öngörülüyor

2001/2002 piyasa yılında arzın azalması ve kulanımdaki artıştan dolayı yıl sonu stoklarının 2000/2001 yılına kıyasla yaklaşık 1,2 bin tonluk bir azalışla 1,157 milyon tona düşeceği

öngörülmektedir. Yıl sonu stok projeksiyonlarının gerçekleşmesi halinde stok-kullanım oranının bir önceki yıla kıyasla azalarak yüzde 12,7'den 6,5'e gerilemesi beklenmektedir (Tablo 2).

İthalatın Artacağı Öngörülüyor

İlk projeksiyonlara göre toplam buğday ithalatının 2000/2001 piyasa yılında bir önceki yıla göre 1,5 milyon ton artacağı öngörülmektedir. İthalatın, üretimdeki büyük düşüş ve kaliteli buğday ihtiyacının artması nedenleriyle artacağı tahmin edilmektedir. Bu beklentilerin ışığı altında toplam buğday ithalatının 2 milyon tona yükseleceği öngörülmektedir.

Buğday İhracatının Azalacağı, Buğday Ürünleri İhracatının Artacağı Öngörülüyor

TMO'nun daha az alım yapacağı varsayıldığından ve iç piyasaya yapılacak satışların göreceli olarak artacağı beklentisi sebebiyle daha az ihracat yapması beklenilmektedir. 2000/2001 piyasa yılında 1,85 milyon ton olan ihracatın 2001/2002 yılında 1 milyon tona gerileyeceği öngörülmektedir.

1999/2000 piyasa yılında canlanmaya başlayan un, makarna, bisküvi, vb. buğday ürünleri (buğday eşdeğeri) ihracatının, döviz kurlarındaki değişikliğin de etkisiyle 2001/2002 yılında artmaya devam edeceği öngörülmektedir. 2000/2001 yılında 650 bin ton olacağı tahmin edilen buğday ürünleri ihracatının 2001/2002 piyasa yılında 850 bin tona yükseleceği öngörülmektedir

KUTU - 2

Güneydoğu Anadolu Bölgesi'nde geçen yıla kadar süren kuraklığın yerini normal hava koşullarına bırakması nedeniyle, özellikle makarnalık buğday veriminde bir önceki yıla göre artış olduğu tahmin edilmektedir. Ekmeklik buğday üretiminin büyük bölümünün elde edildiği Orta Anadolu Bölgesi ve çevresinde kuraklık, yine Orta Anadolu ve çevresi ile Trakya'da süne ve kımlı zararlılarına bağlı olarak Bezostaja, Gün-91 ve Kıraç 66 gibi kaliteli buğday üretiminde eksiklik olabileceği tahmin edilmektedir. Kalite düşüklüğü nedeniyle un sanayinde işlenemeyen ürünlerin yem sanayinde kullanılması beklenmektedir. Ekmeklik buğdayda üretim düşüklüğü ve kaliteli buğdaya ihtiyaç nedeniyle 2001/2002 piyasa yılında ithalatın artacağı beklenmektedir. Arzın azalması nedeniyle özellikle piyasa yılının ikinci yarısında stok miktarlarının büyük oranda azalacağı tahmin edilmektedir.

EK TABLOLAR

APPENDIX TABLES

Ek Tablo 1-Dünya Buğday Arz, Kullanım ve Ticareti (Milyon Ton): 1999/2000-2001/2002 1/

Appendix Table 1 - World Wheat Supply and Use (mmt): 1999/2000-2001/2002 1/

	Arz Supply			Toplam Arz Total Supply	Kullanım Use			Toplam Kullanım Total Use	Bitiş stokları Ending stocks	Stok/kullanım oranı Stocks/use ratio	
	Başlangıç stokları Beginning stocks	Üretim Production	İthalat Imports		Yurtiçi Yem Feed	Domestic 2/ Toplam Total	İhracat Exports				
1999/00											
Dünya 3/	174,70	586,98	131,18	892,86	99,62	594,25	135,13	729,38	167,42	22,95	World 3/
Başlıca ihracatçı ülkeler 4/	27,68	164,41	25,34	217,43	49,28	104,52	86,95	191,47	25,95	13,55	Major Exporters 4/
ABD	25,74	62,57	2,57	90,88	7,72	35,38	29,65	65,03	25,85	39,75	USA
Arjantin	0,30	15,70	0,03	16,03	0,15	4,13	11,60	15,73	0,30	1,91	Arjantin
Avustralya	1,87	25,01	0,05	26,93	2,48	5,22	17,84	23,06	3,87	16,78	Avustralya
Kanada	7,44	26,90	0,18	34,52	3,95	7,97	19,17	27,14	7,38	27,19	Kanada
AB-15	18,07	96,80	25,09	139,96	42,71	87,21	38,34	125,55	14,41	11,48	EU-15
Başlıca İthalatçı ülkeler 5/	86,86	175,20	35,04	297,10	18,01	211,73	4,89	216,62	80,48	37,15	Major Importers 5/
Brezilya	0,78	2,40	7,56	10,74	0,20	9,58	0,00	9,58	1,15	12,00	Brasil
Çin	66,44	113,88	1,01	181,33	5,00	115,62	0,54	116,16	65,16	56,10	China
Doğu Avrupa	7,75	28,95	1,89	38,59	11,20	30,90	3,54	34,44	4,15	12,05	East. Europe
Kuzey Afrika	6,85	11,53	16,62	35,00	0,31	29,06	0,17	29,23	5,77	19,74	N. Africa
Pakistan	3,75	17,85	2,00	23,60	0,40	20,45	0,00	20,45	3,15	15,40	Pakistan
Diğer bazı ithalatçı ülkeler											Selected other
Hindistan	9,92	70,78	1,37	82,07	0,35	68,79	0,20	68,99	13,08	18,96	India
BDT-12 6/ 7/	5,65	64,87	9,49	80,01	17,31	65,63	9,08	74,71	5,30	7,09	FSU-12 6/ 7/
Rusya	1,00	31,00	5,08	37,08	11,80	35,37	0,52	35,89	1,20	3,34	Russia
Kazakistan	0,80	11,20	0,02	12,02	1,00	4,50	6,51	11,01	1,00	9,08	Kazakistan
2000/01 Tahmin Estimated											
Dünya 3/	167,42	578,68	123,66	869,76	101,65	589,44	123,99	713,43	156,66	21,96	World 3/
Başlıca ihracatçı ülkeler 4/	25,95	169,41	25,13	220,49	55,02	110,86	81,20	192,06	28,43	14,80	Major Exporters 4/
ABD	25,85	60,51	2,45	88,81	8,17	36,58	28,99	65,57	23,25	35,46	USA
Arjantin	0,30	16,50	0,03	16,83	0,55	4,70	11,50	16,20	0,63	3,89	Arjantin
Avustralya	3,87	21,17	0,05	25,09	2,70	5,50	16,00	21,50	3,59	16,70	Avustralya
Kanada	7,38	26,80	0,15	34,33	4,20	8,20	18,00	26,20	8,13	31,03	Kanada
AB-15	14,41	104,95	24,90	144,26	47,57	92,46	35,70	128,16	16,10	12,56	EU-15
Başlıca İthalatçı ülkeler 5/	80,48	161,45	34,28	276,21	15,91	208,77	4,15	212,92	63,28	29,72	Major Importers 5/
Brezilya	1,15	1,60	7,90	10,65	0,40	9,90	0,00	9,90	0,75	7,58	Brasil
Çin	65,16	99,60	0,50	165,26	3,50	114,00	0,70	114,70	50,56	44,08	China
Doğu Avrupa	4,15	28,33	3,03	35,51	10,30	29,78	2,43	32,21	3,30	10,25	East. Europe
Kuzey Afrika	5,77	10,15	16,80	32,72	0,31	28,49	0,22	28,71	4,01	13,97	N. Africa
Pakistan	3,15	21,08	0,15	24,38	0,50	20,50	0,20	20,70	3,68	17,78	Pakistan
Diğer bazı ithalatçı ülkeler											Selected other
Hindistan	13,08	75,75	0,10	88,93	0,35	65,86	1,57	67,43	21,50	31,88	India
BDT-12 6/ 7/	5,30	62,79	5,34	73,43	15,96	63,61	4,40	68,01	5,42	7,97	FSU-12 6/ 7/
Rusya	1,20	34,45	1,50	37,15	11,60	35,15	0,60	35,75	1,40	3,92	Russia
Kazakistan	1,00	9,10	0,02	10,12	1,50	5,12	3,50	8,62	1,50	17,40	Kazakistan

Ek Tablo 1 - Dünya Buğday Arz, Kullanım ve Ticareti (Milyon Ton): 1999/2000-2001/2002 a/devam

Durum ve Tahmin 2001-3

Ek Tablo 2 - Başlıca İhracatçı Ülkelerde Buğday İhraç Fiyatları: 1996/97-2000/01
Appendix Table 2 - Export Prices of Wheat : 1996/97-2000/01

Piyasa Yılı	US No.2	US No.2	Arjantin	Market Year
	HRW	SRW	Trigo Pan	
	Normal protein 1/	Kırmızı Kışlık 2/	3/	
1996/1997	181	158	157	1996/1997
1997/1998	142	129	137	1997/1998
1998/1999	120	100	118	1998/1999
1999/2000	112	97	104	1999/2000
2000/2001	127	101	117	2000/2001
1999 Ocak	126	104	112	1999 January
Şubat	119	94	102	February
Mart	119	101	112	March
Nisan	115	100	117	April
Mayıs	112	97	121	May
1999 Haziran	112	93	129	1999 June
Temmuz	105	92	126	July
Ağustos	115	98	130	August
Eylül	119	103	114	September
Ekim	111	100	113	October
Kasım	109	99	97	November
Aralık	105	93	81	December
2000 Ocak	111	98	93	2000 January
Şubat	112	99	91	February
Mart	112	98	98	March
Nisan	112	96	101	April
Mayıs	116	102	112	May
2000 Haziran	119	99	114	2000 June
Temmuz	115	91	114	July
Ağustos	115	90	111	August
Eylül	123	97	109	September
Ekim	131	104	123	October
Kasım	130	104	126	November
Aralık	130	105	109	December
2001 Ocak	134	109	120	2001 January
Şubat	131	106	121	February
Mart	133	106	118	March
Nisan	130	99	116	April
Mayıs	137	103	122	May

1/ f.o.b. U.S. Gulf limanları. 1/ f.o.b. U.S. Gulf ports

2/ f.o.b. Atlantik limanları. 2/ f.o.b. U.S. Atlantic ports.

3/ f.o.b. Arjantin limanları. 3/ f.o.b. Argentina ports.

Kaynak : FAO. Source: FAO

Ek Tablo 3 - Buğday Future Fiyatları 1/
Appendix Table 3 - Wheat Future Prices 1/

	Temmuz July		Eylül September		Aralık December		Mart March		
	Bu yıl This year	Geçen yıl Last year	Bu yıl This year	Geçen yıl Last year	Bu yıl This year	Geçen yıl Last year	Bu yıl This year	Geçen yıl Last year	
	ABD \$/ton				US \$/ton				
Nisan 17	102	98	105	102	111	107	116	112	April 17
24	101	97	105	101	110	107	115	111	24
Mayıs 1	104	97	107	102	113	107	117	112	May 1
8	98	99	102	103	108	108	112	113	8
15	102	104	106	108	111	114	116	118	15
22	95	103	99	107	105	113	109	118	22

1/ Fiyatlar Perşembe kotasyonlarıdır.

1/ Prices refer to Thursday quotations.

Kaynak: Chicago Board of Trade.

Source : Chicago Board of Trade.

Ek Tablo 4 - Buğday Deniz Nakliye Ücretleri
Appendix Table 4 - Ocean Freight Rates For Wheat

	ABD Meksika Körfezi Limanlarından: From U.S. Gulf Ports to:				
	Rotterdam'a ^{1/}	BDT Karadeniz Limanlarına ^{1/ 2/}	Mısır İskenderiye'ye ^{1/}	Bangladeş'e ^{1/}	
	Rotterdam ^{1/}	CIS Black Sea ^{1/ 2/}	Egypt Alexandria ^{1/}	Bangladesh ^{1/}	
Temmuz/Haziran	ABD \$/ton				July/June
1995 / 96	12,95	30,00	16,83	21,67	1995/96
1996 / 97	11,00	18,85	12,77	20,00	1996/97
1997 / 98	9,60	18,10	11,70	20,17	1997/98
1998 / 99	9,42	25,45	9,25	18,75	1998/99
1999 / 2000	12,60	40,97	13,65	18,50	1999/00
2000-Mayıs	12,50	40,97	15,00	18,50	2000- May
Ekim	14,50	40,97	16,00	18,50	October
Kasım	14,50	40,97	14,75	18,50	November
Aralık	12,25	40,97	13,00	18,50	December
2001-Ocak	12,25	40,97	14,25	18,50	2001- January
Şubat	12,00	40,97	13,80	18,50	February
Mart	11,50	40,97	14,00	18,50	March
Nisan	11,50	40,97	15,50	16,25	April
Mayıs	12,00	40,97	1475	18,50	May

1/ Büyüklükler: Rotterdam 50.000 tonun üzeri; BDT 20-40.000 ton; Mısır 30.000 tonun üzeri; Doğu Afrika 15-25.000 ton.

1/ Size of vessels: Rotterdam over 40,000 tons; CIS 20-40,000 tons; Egypt over 30,000 tons; Bangladesh over 40 000 tonnes.

2/ BDT ve ABD bayraklı gemiler hariç.

2/ Excludes CIS and U.S. flag vessels.

Kaynak: Uluslararası Tahıl Konseyi.

Source : International Grains Council.

Ek Tablo 5 - Türkiye'de Buğday Arz ve Kullanımı: 1999/00-2001/2002 Piyasa Yılları 1/
Appendix Table 5 - Turkey Wheat Supply and Use: 1999/00-2001/2002 Market Years 1/

	1998/99	1999/2000	2000/2001	
		Tahmin Estimated	Projeksiyon Projected	
Ekilen Alan	9.380	Bin Ha 000 Ha 9.400	9.380	Area sown
Verim (Üretim/Ekilen alan)	1.919	Kg/Ha 2.234	1.866	Yield (Prod./Area sown)
ARZ		Bin Ton		SUPPLY
Üretim	18.000	21.000	17.500	Production
Kayıp ve ziyan	2.934	3.423	2.853	Loss and waste
Net üretim	15.066	17.577	14.648	Net production
İthalat 2/ 3/	1.472	500	2.000	Imports 2/ 3/
1 Haziran stokları	4.217	2.397	2.315	Beginning stocks
Toplam arz	20.755	20.474	18.963	Total supply
KULLANIM				DISAPPEARANCE
Toplam yurtiçi kullanım	16.008	16.309	16.805	Total domestic use
Gıda	13.220	13.417	13.617	Food
Tohum	1.688	1.692	1.688	Seed
Yem	1.100	1.200	1.500	Feed
İhracat 2/ 3/	2.350	1.850	1.000	Exports 2/ 3/
Buğday	1.750	1.200	200	Wheat
Buğday ürünleri	600	650	800	Wheat Products
Toplam kullanım	18.358	18.159	17.805	Total disappearance
31 MAYIS STOKLARI				ENDING STOCKS
Toplam stoklar	2.397	2.315	1.157	Total
TMO stokları 4/	1.600	1.507	800	TMO stocks 4/
Diğer	797	808	357	Other
		Yüzde		
Stok-kullanım oranı	13,1	12,7	6,5	Stocks-use ratio
FİYATLAR				PRICES
Çiftçinin eline geçen 4/	75.000	95.000	155.000	Received by farmers 4/
TMO destekleme alım 5/	80.000	102.100	164.000	TMO support 5/
TMO destekleme alım (\$/Ton) 5/ 6/	195	166	135	TMO support (\$/mt) 5/6/

1/ Makamalık buğday dahil. 2/ Buğday eşdeğeri. 3/ 2001 verileri geçicidir.

1/ All wheat including durum. 2/ Wheat equivalents. 3/ 2001 data are provisional.

4/ 2001/2002 rakamı TEAE'nin tahminidir. 4/ 2001/2002 figure is AERI estimate.

5/ Anadolu kırmızı sert ekmeçlik buğday.. 5/ Anatolian hard red bread wheat.

6/ Merkez Bankası Haziran ayı ortalama alış kuru. 6/ Central Bank June average buying rate.

Kaynak: DİE, TMO ve APK verilerinden TEAE'nin hesaplamaları.

Source: AERI calculations from SIS, TMO and MARA data.

Ek Tablo 6 - Türkiye'de Makarnalık Buğday Arz ve Kullanımı: 1997/98-2000/2001 1/
Appendix Table 6 - Durum Wheat Supply and Use in Turkey: 1997/98-2000/2001 1/

	1999/00	2000/01	2001/02	
		Tahmin Estimated	Projeksiyon Projected	
ARZ:		Bin ton 000 mt		SUPPLY:
Üretim	1.900	2.500	2.700	Production
İthalat 2/ 3/	13	11	13	Imports 2/ 3/
Makarnalık buğday	12	10	12	Durum wheat
Makarnalık buğday ürünleri	1	1	1	Durum products
Başlangıç stokları	879	93	214	Beginning Stocks
Toplam arz	2.792	2.604	2.927	Total supply
KULLANIM:				DISAPPEARANCE
Tohum	210	220	210	Seed
Makarna 2/	580	585	580	Pasta 2/
Bulgur /2	810	820	800	Cracked wheat 2/
İrmik 2/	30	30	25	Semolina 2/
Un 2/	350	355	350	Flour 2/
Toplam Yurtiçi kullanım	1.980	2.010	1.965	Total domestic use
İhracat 2/ 3/	719	380	550	Exports 2/ 3/
Makarnalık buğday	639	350	500	Durum wheat
Makarnalık buğday ürünleri	80	30	50	Durum products
Toplam kullanım	2.699	2.390	2.515	Total disappearance
STOKLAR:				STOCKS:
Bitiş Stokları	93	214	412	Ending stocks
Stok-kullanım oranı	3,45	8,95	16,38	Stocks-use ratio
FİYATLAR				PRICES
TMO destekleme alım 4/	92.000	117.300	188.600	TMO support 4/
TMO destekleme alım (\$/Ton) 5/	224	191	156	TMO support (\$/mt) 5/

1/ İthalat ve ihracat dışında dışarda tüm veriler TEAE'nin tahminleridir.

1/ All the data are AERI estimates, except for imports and exports.

2/ Makarnalık buğday eşdeğeri. 2/ Durum wheat equivalents.

3/ 2001/2002 rakamları öngörüdür.

3/ Figures for MYs 2001/2002 are projections.

4/ Anadolu durum. 4/ Anatolian durum.

5/ Merkez Bankası Haziran ayı ortalama alış kuru. 6/ Central Bank June average buying rate.

Kaynak: İhracat ve ithalat verileri DIE, diğer veriler TEAE hesaplama ve tahminleridir.

Source: Exports and imports data are from SIS, others are estimations and calculations by AERI.

Ek Tablo 7 - Üç Aylık Dönemler İtibariyle Un, Kepek, İrmik, Makarna, Bisküvi İmalatı: 1989/90-2000/01

Appendix Table 7 - Quarterly Data for Wheat Manufacturing Industries: 1989/90-2000/01

Piyasa yılı Market year	İşyeri sayısı Number of firms	Temmuz-Eylül July-September		Ekim-Aralık October-December		Ocak-Mart January-March		Nisan-Haziran April-June		Yıllık Annual Miktar Output Ton mt	Yıllık Annual Değişim % Change %
		Miktar Output Ton mt	Değer Value Milyon TL Million TL	Miktar Output Ton mt	Değer Value Milyon TL Million TL	Miktar Output Ton mt	Değer Value Milyon TL Million TL	Miktar Output Ton mt	Değer Value Milyon TL Million TL		
UN WHEAT FLOUR											
1989/90	88	372.030	219.529	377.186	229.688	339.833	224.745	340.902	229.814	1.429.951	-14,5
1990/91	83	337.726	246.935	346.383	305.212	328.034	336.194	304.356	303.230	1.316.499	-7,9
1991/92	73	381.714	426.235	347.204	453.210	335.822	507.250	308.894	516.023	1.373.634	4,3
1992/93	66	364.748	787.662	352.508	868.384	332.749	932.582	366.099	1.127.343	1.416.104	3,1
1993/94	69	391.134	1.304.084	374.643	1.469.853	319.931	1.492.489	297.569	1.773.663	1.383.277	-2,3
1994/95	67	313.715	2.390.189	324.719	2.824.727	323.152	3.288.683	318.583	3.755.217	1.280.169	-7,5
1995/96	67	386.536	5.636.262	407.740	6.964.593	351.941	8.513.486	363.620	10.094.100	1.509.837	17,9
1996/97	68	421.290	12.435.699	465.187	15.791.325	442.839	15.198.844	517.972	20.508.272	1.847.288	22,4
1997/98	70	474.242	24.305.573	473.265	27.998.637	443.524	29.039.191	458.903	32.512.087	1.849.934	0,1
1998/99	68	501.774	37.671.049	463.963	39.332.516	365.302	32.319.217	460.803	44.362.564	1.791.842	-3,1
1999/00	68	492.708	52.224.451	560.218	65.989.239	436.798	57.622.501	485.706	70.030.149	1.975.430	10,2
2000/01		549.899	81.821.446	471.829	78.383.429	428.619	81.173.949			1.450.347	-26,6
KEPEK RASMOL											
1989/90	88	130.250	29.559	136.816	34.697	122.864	41.235	122.767	40.551	512.697	-15,7
1990/91	84	119.165	34.167	125.371	45.210	121.799	41.941	112.104	41.407	478.439	-6,7
1991/92	76	138.857	49.280	133.985	60.322	123.659	91.052	113.813	94.185	510.314	6,7
1992/93	68	134.118	117.994	123.604	126.634	129.297	147.098	139.280	177.661	526.299	3,1
1993/94	72	157.157	206.586	152.539	241.168	119.478	233.140	110.794	254.254	539.968	2,6
1994/95	70	127.751	350.106	132.809	463.030	115.791	511.988	109.709	515.360	486.060	-10,0
1995/96	70	138.292	773.057	144.453	1.045.044	122.575	1.223.961	110.816	1.320.769	516.136	6,2
1996/97	75	139.114	1.536.419	153.039	1.954.985	121.382	1.922.206	137.626	2.250.551	551.161	6,8
1997/98	69	148.990	2.778.265	147.298	3.198.213	144.824	4.357.228	149.204	4.361.247	590.316	7,1
1998/99	69	142.783	4.173.982	158.254	5.767.187	107.455	4.931.442	145.203	6.588.901	553.695	-6,2
1999/00	67	146.691	7.183.521	159.623	8.629.223	135.417	9.837.535	141.892	141.892	583.623	5,4
2000/01	66	170.802	13.013.322	164.020		142.952	13.599.861			477.774	-18,1

Ek Tablo 7 - Üç Aylık Dönemler İtibariyle Un, Kepek, İrmik, Makarna, Bisküvi İmalatı: 1990/91-2000/01 devam

Appendix Table 7 - Quarterly Data for Wheat Manufacturing Industries: 1990/91-2000/01 cont'ed

Piyasa yılı Market year	İşyeri sayısı Number of firms	Temmuz-Eylül July-September		Ekim-Aralık October-December		Ocak -Mart January-March		Nisan-Haziran April-June		Yıllık Annual Miktar Output Ton mt	Yıllık Değişim % Annual Change %
		Miktar Output Ton mt	Değer Value Milyon TL Million TL	Miktar Output Ton mt	Değer Value Milyon TL Million TL	Miktar Output Ton mt	Değer Value Milyon TL Million TL	Miktar Output Ton mt	Değer Value Milyon TL Million TL		
İRMİK SEMOLINA											
1990/91	10	14.025	15.170	12.192	14.830	14.706	17.633	10.810	13.434	51.733	0,7
1991/92	10	12.627	16.982	15.842	24.153	18.523	33.295	12.787	26.806	59.779	15,6
1992/93	9	14.715	36.431	18.872	57.689	18.415	57.031	17.993	67.241	69.995	17,1
1993/94	11	17.782	115.376	18.613	124.560	18.130	134.429	13.723	164.076	68.248	-2,5
1994/95	11	19.069	207.682	18.528	222.714	16.744	314.254	15.410	300.547	69.751	2,2
1995/96	8	15.987	290.922	13.112	266.535	17.261	393.202	16.864	497.697	63.224	-9,4
1996/97	12	17.725	651.905	18.513	656.567	13.724	680.513	16.953	727.938	66.915	5,8
1997/98	10	18.059	959.699	19.451	1.293.528	13.464	1.120.286	12.698	1.120.655	63.672	-4,8
1998/99	10	10.071	1.142.974	15.680	1.709.796	9.919	937.626	12.298	1.249.953	47.968	-24,7
1999/00	9	17.376	2.176.109	21.081	2.526.776	16.073	2.151.525	16.881	2.554.379	71.411	48,9
2000/01	10	26.346	4.065.715	18.256	3.109.574	9.817	1.787.542			54.419	-23,8
MAKARNA PASTA											
1990/91	11	49.679	64.991	52.671	70.772	60.627	94.007	46.788	76.325	174.111	6,3
1991/92	11	63.306	106.409	63.344	125.802	65.723	204.488	53.768	188.882	195.462	12,3
1992/93	10	64.487	232.005	75.392	340.902	67.043	332.202	57.259	314.712	214.409	9,7
1993/94	11	73.895	424.451	71.620	540.550	66.608	674.555	45.701	722.454	257.824	20,2
1994/95	11	65.743	1.052.683	80.464	1.492.628	71.484	1.607.850	55.478	1.349.522	273.169	6,0
1995/96	11	74.277	2.140.154	72.838	2.716.201	73.612	3.293.834	61.549	2.885.314	282.276	3,3
1996/97	13	85.488	4.208.191	91.716	4.900.495	83.672	5.209.925	85.386	5.856.052	346.262	22,7
1997/98	14	93.387	8.819.306	97.826	10.494.601	86.922	11.476.500	70.323	9.694.318	348.458	0,6
1998/99	14	67.577	9.836.730	72.643	12.420.953	58.997	9.766.718	60.234	11.001.194	259.451	-25,5
1999/00	12	63.200	12.947.481	77.163	18.762.516	61.962	17.047.723	66.878	19.187.673	269.203	3,8
2000/01	14	85.304	25.439.725	79.428	25.218.455	47.709	16.072.732			212.441	-21,1
BİSKÜVİ VB. BISQUITS EX.											
1993/94	14	51.958	1.035.086	55.730	1.388.323	46.940	1.378.952	36.298	1.667.125	190.926	7,1
1994/95	12	57.397	2.742.337	64.501	3.906.481	48.400	3.367.448	58.776	4.314.842	229.074	20,0
1995/96	16	71.158	6.274.268	74.677	7.638.643	59.788	6.319.965	62.751	9.137.128	268.374	17,2
1996/97	13	78.644	10.858.572	79.761	13.715.088	67.381	12.367.688	72.300	15.786.312	298.086	11,1
1997/98	20	88.316	20.735.019	87.910	26.798.885	53.225	16.920.306	73.220	28.132.872	302.671	1,5
1998/99	20	77.880	34.843.807	74.290	37.057.601	49.346	26.618.827	71.912	41.950.622	273.428	-9,7
1999/00	20	64.621	42.552.295	69.832	48.447.673	56.162	43.154.428	80.426	60.223.271	271.041	-0,9
2000/01	21	72.298	62.555.090	65.333	56.537.970	61.887	61.834.589			199.518	-26,4

Kaynak : DIE, Dönemler İtibariyle İmalat Sanayii, Source: SIS, Quarterly Survey of Manufacturing Industries.

Ek Tablo 8 - Türkiye'de Aylar İtibariyle Buğday ve Buğday Ürünleri İhracatı : 1991/1992 - 2000/01

Appendix Table 8 - Monthly Exports of Wheat and Wheat Products in Turkey: 1991/92-2000/01

Ürünler	Haziran	Temmuz	Ağustos	Eylül	Ekim	Kasım	Aralık	Ocak	Şubat	Mart	Nisan	Mayıs	Toplam	
	June	July	August	September	October	November	December	January	February	March	April	May	Total	
Ton mt														
1991/1992														
Buğday	143.235	306.803	335.612	297.739	352.659	367.688	308.285	387.142	350.961	465.141	553.381	657.320	4.525.966	Wheat
Buğday Unu	40.948	63.230	102.847	95.799	44.568	22.457	34.927	46.420	36.307	38.804	23.279	41.235	590.823	Wheat flour
Makarna	4.031	3.763	6.533	4.962	4.588	4.094	5.147	2.343	1.893	3.504	1.976	3.369	46.202	Pasta
Bulgur, İrmik vb.	2.429	8.593	4.369	3.603	2.514	2.951	2.784	2.365	3.268	3.964	1.481	2.118	40.438	Cracked wheat etc.
Büsküvi, Gofret vb.	2.137	2.832	2.886	3.090	3.436	2.912	3.444	3.120	1.866	1.938	1.823	1.855	31.338	Bisquits etc.
Nişasta ve Maltlar	3	28	22	5	31	1	4	2	7	4	101	3	210	Starch and malts
1992/1993														
Buğday	386.290	281.349	110.851	190.636	174.862	120.095	126.474	89.648	83.818	149.246	40.187	25.731	1.779.188	Wheat
Buğday Unu	22.822	23.286	22.847	50.166	11.314	26.472	113.885	17.338	15.708	12.603	40.418	19.106	375.964	Wheat flour
Makarna	2.362	2.428	22.449	6.701	4.969	2.861	4.878	3.736	3.394	3.035	4.027	3.904	64.745	Pasta
Bulgur, İrmik vb.	2.211	3.807	2.507	3.214	2.448	3.152	10.685	2.409	2.146	2.221	1.650	1.278	37.728	Cracked wheat etc.
Büsküvi, Gofret vb.	1.418	2.213	2.776	3.618	3.805	4.006	4.596	2.611	2.249	2.157	2.481	2.364	34.294	Bisquits etc.
Nişasta ve Maltlar	1	6	2	2	1	2	1	4	4	4	20	6	54	Starch and malts
1993/1994														
Buğday	13.249	27.274	49.500	98.774	9.038	10.080	52.108	43.336	29.737	33.232	13.001	50.770	430.099	Wheat
Buğday Unu	20.606	16.547	23.068	29.147	28.308	34.850	101.782	23.140	29.800	27.844	34.573	44.567	414.231	Wheat flour
Makarna	1.571	3.310	4.984	8.899	5.970	4.601	5.505	3.009	3.717	3.910	7.050	3.139	55.665	Pasta
Bulgur, İrmik vb.	1.246	1.954	2.544	2.666	1.774	1.445	2.869	2.373	2.907	1.467	2.200	1.083	24.529	Cracked wheat etc.
Büsküvi, Gofret vb.	1.968	2.845	3.899	4.532	4.581	4.428	8.307	3.380	3.914	3.749	2.912	2.443	46.957	Bisquits etc.
Nişasta ve Maltlar	2	4	4	5	4	1	22	229	2	5	4	2	284	Starch and malts
1994/1995														
Buğday	147.819	95.395	56.479	78.166	115.885	112.161	204.046	80.635	78.000	56.022	2.554	3.736	1.030.899	Wheat
Buğday Unu	31.020	54.086	42.283	47.696	40.729	68.653	94.319	50.063	52.061	54.509	12.264	24.654	572.338	Wheat flour
Makarna	7.172	6.981	6.674	8.759	11.880	8.199	14.972	9.793	11.310	9.397	8.892	6.794	110.822	Pasta
Bulgur, İrmik vb.	2.515	2.449	2.279	3.111	3.251	2.230	5.035	1.879	2.180	1.196	1.474	1.122	28.721	Cracked wheat etc.
Büsküvi, Gofret vb.	3.255	4.127	5.126	7.546	9.462	8.730	11.149	6.998	7.238	7.217	7.925	6.076	84.850	Bisquits etc.
Nişasta ve Maltlar	25	1	2	1	7	5	9	287	2	3	2	4	349	Starch and malts
1995/1996														
Buğday	3.011	851	1.990	1.966	782	1	3.298	2	149	142	523	38	12.753	Wheat
Buğday Unu	39.346	31.135	50.445	31.865	19.871	44.322	208.254	82.621	50.692	21.195	34.813	23.900	638.460	Wheat flour
Makarna	8.415	7.845	8.148	9.806	10.075	10.323	10.433	6.869	7.434	6.599	7.589	7.929	101.465	Pasta
Bulgur, İrmik vb.	1.388	2.162	2.076	1.688	1.808	2.370	4.213	2.065	1.304	1.383	1.140	1.489	23.086	Cracked wheat etc.
Büsküvi, Gofret vb.	9.131	9.679	11.339	12.162	13.224	12.558	18.975	10.500	10.673	13.425	10.798	13.544	146.008	Bisquits etc.
Nişasta ve Maltlar	5	2	1	2	2	3	5	6	5	28	3	6	69	Starch and malts

Ek Tablo 8 - Türkiye'de Aylar İtibariyle Buğday ve Buğday Ürünleri İhracatı : 1991/92 - 2000/01 devam
Appendix Table 8 - Monthly Exports of Wheat and Wheat Products in Turkey: 1991/92-2000/01 cont'ed

Ürünler	Haziran June	Temmuz July	Ağustos August	Eylül September	Ekim October	Kasım November	Aralık December	Ocak January	Şubat February	Mart March	Nisan April	Mayıs May	Toplam Total	
Ton mt														
1996/1997														
Buğday	749	119	31	1.024	2.875	1.836	6	8	87	3.363	11	4.254	14.363	Wheat
Buğday Unu	37.220	44.219	45.660	44.319	36.439	47.740	82.537	54.800	73.290	67.252	89.418	85.964	708.858	Wheat flour
Makarna	10.072	9.420	10.448	11.706	6.520	12.357	11.951	10.217	10.015	14.902	11.247	13.180	132.035	Pasta
Bulgur, İrmik vb.	2.326	2.056	1.651	2.050	2.504	3.050	2.770	2.440	1.457	1.818	3.420	2.055	27.596	Cracked wheat etc.
Büsküvi, Gofret vb.	12.545	15.276	17.201	14.460	17.168	15.698	21.011	11.892	10.912	13.297	12.950	13.833	176.244	Bisquits etc.
Nişasta ve Maltlar	2	2	3	2	3	5	6	7	3	17	15	6	70	Starch and malts
1997/1998														
Buğday	1.835	81	25	83	3.862	1.775	41	14.035	23.758	45.425	3.225	92.075	186.220	Wheat
Buğday Unu	52.048	79.964	90.147	80.385	61.208	44.670	64.965	54.780	48.613	35.667	28.151	43.924	684.521	Wheat flour
Makarna	10.658	12.391	15.735	11.421	8.067	9.787	8.369	8.433	13.137	12.253	3.827	11.507	125.585	Pasta
Bulgur, İrmik vb.	1.585	2.240	1.894	1.873	2.622	2.607	2.911	2.450	1.483	1.488	902	1.414	23.469	Cracked wheat etc.
Büsküvi, Gofret vb.	16.502	17.152	19.028	20.487	20.129	19.206	17.568	14.359	13.675	14.336	7.535	11.708	191.686	Bisquits etc.
Nişasta ve Maltlar	5	1	28	7	7	12	4	8	11	6	4	6	98	Starch and malts
1998/1999														
Buğday	172.000	69.778	203.100	104.873	82.107	140.391	158.581	366.787	296.969	220.340	176.177	324.446	2.315.548	Wheat
Buğday Unu	21.618	18.411	17.059	26.840	12.606	21.906	16.129	9.388	4.604	7.648	14.473	14.903	185.586	Wheat flour
Makarna	9.976	9.228	15.979	2.215	1.215	2.027	1.152	561	1.641	1.662	2.708	1.870	50.235	Pasta
Bulgur, İrmik vb.	1.553	2.176	2.023	2.362	2.964	3.799	2.960	1.257	1.460	1.399	1.185	1.390	24.529	Cracked wheat etc.
Büsküvi, Gofret vb.	12.511	10.569	14.058	8.127	7.404	7.097	6.910	4.798	6.600	6.490	5.617	6.426	96.606	Bisquits etc.
Nişasta ve Maltlar	3	6	30	14	5	2	6	1	6	15	10	7	106	Starch and malts
1999/2000														
Buğday	354.796	119.963	3.294	619	1.570	741	51	79.029	336.856	304.691	290.076	257.287	1.748.974	Wheat
Buğday Unu	18.412	22.697	28.761	23.640	28.163	19.040	37.336	23.025	49.525	23.171	61.512	28.705	363.987	Wheat flour
Makarna	1.642	2.154	2.770	2.462	2.717	1.673	2.130	1.922	2.119	2.395	3.009	1.984	26.976	Pasta
Bulgur, İrmik vb.	2.083	1.855	1.626	2.501	2.698	3.326	2.643	1.720	2.518	1.170	1.456	1.587	25.184	Cracked wheat etc.
Büsküvi, Gofret vb.	5.468	6.285	5.792	13.834	6.883	7.732	6.106	3.430	5.636	4.119	5.486	4.733	75.504	Bisquits etc.
Nişasta ve Maltlar	3	1	8	7	7	10	5	3	7	10	7	14	82	Starch and malts
2000/2001														
Buğday	186.740	15.887	84	591	52.292	145.550	111.425	12.063	19.991	19.452			564.075	Wheat
Buğday Unu	38.065	66.582	61.299	38.797	21.722	39.946	40.905	4.739	4.410	5.375			321.840	Wheat flour
Makarna	1.947	2.489	2.578	3.644	3.077	3.792	2.453	753	1.088	684			22.505	Pasta
Bulgur, İrmik vb.	2.246	2.570	2.221	3.385	1.726	3.529	2.314	160	462	140			18.753	Cracked wheat etc.
Büsküvi, Gofret vb.	4.261	4.332	4.773	4.821	4.785	5.378	4.666	6.473	7.678	5.840			53.007	Bisquits etc.
Nişasta ve Maltlar	5	20	4	5	7	12	6	16	11	4			90	Starch and malts

Kaynak: D.İ.E. Source: SIS

Buğday

TEAE

Ek Tablo 9 - Buğday ve Buğday Ürünleri İhracatı (Buğday Eşdeğeri): 1996/97-2000/01 1/

Appendix Table 9 - Exports of Wheat and Wheat Products: 1996/97-2000/01 1/

Ürünler	Haziran	Temmuz	Agustos	Eylül	Ekim	Kasım	Aralık	Ocak	Şubat	Mart	Nisan	Mayıs	PY Toplamı	
	June	July	August	Sept.	Oct.	Nov.	Dec.	Jan.	Feb.	March	April	Mayıs	MY Total	
Ton mt														
1996/1997														
Buğday	749	119	31	1023	2875	1835	7	8	87	3363	10	4255	14.362	Wheat
Makarnalık Buğday	247	0	31	23	0	4	2	8	77	3	5	2	402	Durum wheat
Diğer buğdaylar	502	119	0	1.000	2.875	1.831	5	0	10	3.360	5	4.253	13.960	Common wheat
Buğday Ürünleri	84.650	95.921	101.354	99.019	82.571	107.248	160.190	108.767	132.059	135.034	160.726	158.940	1.426.480	Wheat products
Makarnalık Buğdaydan	26.219	18.763	19.656	21.736	18.428	35.815	28.291	29.266	20.962	26.966	21.640	24.175	291.918	Durum wheat products
Makarna	17.357	16.234	18.007	20.174	11.236	21.295	20.597	17.605	17.273	25.679	19.383	22.714	227.555	Pasta
Diğer	8.862	2.529	1.649	1.562	7.192	14.520	7.694	11.661	3.689	1.287	2.257	1.461	64.363	Others
Diğer Buğdaydan	58.431	77.158	81.698	77.283	64.143	71.433	131.899	79.501	111.097	108.068	139.086	134.765	1.134.562	Common wheat products
Un	44.063	60.040	62.603	61.054	44.479	53.198	108.333	65.427	98.724	92.928	123.654	118.866	933.369	Flour
Ekmek, pasta, vs.	13.462	16.315	18.371	15.443	18.335	16.766	22.440	12.482	11.444	13.984	13.590	14.573	187.205	Bakery, cakes, etc.
Diğer	906	803	724	786	1.329	1.469	1.126	1.592	929	1.156	1.842	1.326	13.988	Others
TOPLAM	85.399	96.040	101.385	100.042	85.446	109.083	160.197	108.775	132.146	138.397	160.736	163.195	1.440.842	TOTAL
1997/ 1998														
Buğday	1836	81	25	83	3862	1776	41	14.035	23.758	45.422	3.225	92.070	186.214	Wheat
Makarnalık Buğday	28	50	0	2	1.908	1.774	38	14.035	6	23.346	0	23.420	64.607	Durum wheat
Diğer buğdaylar	1.808	31	25	81	1.954	2	3	0	23.752	22.076	3.225	68.650	121.607	Common wheat
Buğday Ürünleri	110.060	152.906	174.448	154.993	122.981	101.856	126.348	100.405	96.463	65.121	53.286	86.221	1.345.087	Wheat products
Makarnalık Buğdaydan	19.395	24.301	30.871	23.303	15.498	18.326	18.072	15.514	22.682	8.714	7.792	21.203	225.670	Durum wheat products
Makarna	18.626	21.340	27.118	19.692	13.902	16.866	14.423	13.516	21.699	8.060	6.451	19.610	201.302	Pasta
Diğer	769	2.961	3.753	3.611	1.596	1.460	3.649	1.998	983	654	1.341	1.593	24.368	Others
Diğer Buğdaydan	90.665	128.605	143.577	131.690	107.483	83.530	108.276	84.891	73.781	56.407	45.494	65.018	1.119.417	Common wheat products
Un	72.160	108.811	122.406	109.081	84.965	61.973	88.329	70.503	61.162	44.760	37.662	53.078	914.890	Flour
Ekmek, pasta, vs.	17.421	18.127	20.044	21.590	21.184	20.173	18.447	13.633	12.024	10.796	7.458	11.341	192.238	Bakery, cakes, etc.
Diğer	1.084	1.667	1.127	1.019	1.334	1.384	1.500	755	595	851	374	599	12.289	Others
TOPLAM	111.896	152.987	174.473	155.076	126.843	103.632	126.389	114.440	120.221	110.543	56.511	178.291	1.531.301	TOTAL
1998 / 1999														
Buğday	171.989	69.778	203.099	104.871	82.107	140.391	158.545	366.728	296.957	220.322	176.168	324.444	2.315.399	Wheat
Makarnalık Buğday	6.210	3.947	6.494	6.963	2.861	5.638	8.918	41.860	34.603	33.474	7607	45688	197.775	Durum wheat
Diğer buğdaylar	165.779	65.831	203.093	97.908	79246	134.753	149.627	324.868	262.354	186.848	168.561	278756	2.117.624	Common wheat
Buğday Ürünleri	60.510	51.349	60.667	50.838	29.939	44.504	34.276	19.502	17.377	21.419	12.707	31.285	434.373	Wheat products
Makarnalık Buğdaydan	17.793	18.015	21.144	3.839	3.164	4.869	4.960	1.969	3.247	3.434	4.262	2.713	89.409	Durum wheat products
Makarna	17.060	15.806	28.025	3.781	2.097	3.493	1.985	1.016	2.157	2.454	3.333	2441	72.248	Pasta
Diğer	733	2.209	1.126	1.139	1.665	2.373	3.542	953	1.090	980	929	272	17.011	Others
Diğer Buğdaydan	42.717	33.334	39.523	46.999	26.775	39.635	29.316	17.533	14.130	17.985	8.445	28.572	344.964	Common wheat products
Un	29.180	21.058	23.690	37.266	17.512	30.425	20.823	13.048	6.428	10.641	2.077	20703	232.851	Flour
Ekmek, pasta, vs.	12.597	10.837	14.711	8.283	7.646	7.292	7.097	4023	6854	6720	5939	6797	98.796	Bakery, cakes, etc.
Diğer	940	1.439	1.123	1.449	1.617	1.918	1.396	462	848	624	429	1072	13.317	Others
TOPLAM	232.499	121.127	263.766	155.709	112.045	184.895	192.821	386.230	314.334	241.741	188.875	355.729	2.749.773	TOTAL

Ek Tablo 9 - Buğday ve Buğday Ürünleri İhracatı (Buğday Eşdeğeri): : 1996/97-2000/01 1/ devam

Appendix Table 9 - Exports of Wheat and Wheat Products: 1996/97-2000/01 1/ cont'ed

Ürünler	Haziran June	Temmuz July	Agustos August	Eylül Sept.	Ekim Oct.	Kasım Nov.	Aralık Dec.	Ocak Jan.	Şubat Feb.	Mart March	Nisan April	Mayıs Mayıs	PY Toplamı MY Total	
Ton mt														
1999/2000														
Buğday	356.792	119.957	3.224	814	1.110	18	51	79.029	336.856	304.691	290.075	257.286	1.749.903	Wheat
Makarnalık Buğday	37.909	59.656	3.151	200	10	1	15	52.766	148.242	105.729	70557	160972	639.208	Durum wheat
Diğer buğdaylar	318.883	60.301	73	614	1.100	17	36	26.263	188.614	198.962	219518	96314	1.110.695	Common wheat
Buğday Ürünleri	36.499	43.231	52.732	52.197	51.868	42.014	83.747	30.100	59.804	30.865	71.471	37.024	591.552	Wheat products
Makarnalık Buğdaydan	3.785	2.769	5.269	4.177	5.091	6.708	39.466	2.448	2.833	2.475	3.032	2.388	80.441	Durum wheat products
Makarna	2.528	1.413	3.989	3.042	3.426	2.456	2.130	1.922	2.118	2.395	3009	1983	30.411	Pasta
Diğer	1.257	1.356	1.280	1.135	1.665	4.252	37.336	526	715	80	23	405	50.030	Others
Diğer Buğdaydan	32.714	40.462	47.463	48.020	46.777	35.306	44.281	27.652	56.971	28.390	68.439	34.636	511.111	Common wheat products
Un	25.491	31.477	39.950	32.479	39.039	26.385	35.527	22.499	48.810	23.091	61490	28302	414.540	Flour
Ekmek, pasta, vs.	5.719	7.085	6.324	14.598	7.162	8.442	6.106	3.430	5.636	4.119	5486	4733	78.840	Bakery, cakes, etc.
Diğer	1.504	1.900	1.189	943	576	479	2.648	1.723	2.525	1.180	1463	1601	17.731	Others
TOPLAM	393.291	163.188	55.956	53.011	52.978	42.032	83.798	109.129	396.660	335.556	361.546	294.310	2.341.455	TOTAL
2000/2001^{2/}														
Buğday	186.740	15.838	84	591	52.291	145.549	111.426	12.062	19.991	19.452			564.024	Wheat
Makarnalık Buğday	113.474	15.728	2	582	25.284	79.387	44.384	3.453	6.789	7.340			296.423	Durum wheat
Diğer buğdaylar	73.266	110	82	9	27.007	66.162	67.042	8.609	13.202	12.112			267.601	Common wheat
Buğday Ürünleri	46.524	76.042	70.875	50.652	31.318	52.658	50.343	12.142	13.649	12.043			416.246	Wheat products
Makarnalık Buğdaydan	2.199	4.332	4.156	4.744	3.814	3.834	2.486	773	1.108	695			28.141	Durum wheat products
Makarna	1.947	2.489	2.578	3.644	3.077	3.791	2.453	753	1.087	684			22.503	Pasta
Diğer	252	1.843	1.578	1.100	737	43	33	20	21	11			5.638	Others
Diğer Buğdaydan	44.325	71.710	66.719	45.908	27.504	48.824	47.857	11.369	12.541	11.348			388.105	Common wheat products
Un	38.064	65.740	60.722	38.793	21.719	39.946	40.873	4.735	4.403	5.368			320.363	Flour
Ekmek, pasta, vs.	4.261	4.332	4.773	4.821	4.785	5.378	4.666	6.474	7.677	5.840			53.007	Bakery, cakes, etc.
Diğer	2.000	1.638	1.224	2.294	1.000	3.500	2.318	160	461	140			14.735	Others
TOPLAM	233.264	91.880	70.959	51.243	83.609	198.207	161.769	24.204	33.640	31.495			980.270	TOTAL

1/ Buğday eşdeğerleri, D.İ.E. tarafından hesaplanmış olan dönüşüm katsayıları kullanılarak bulunmuştur. 1/ Wheat equivalents

2/ 2001 yılına ait veriler geçicidir. 2/ 2001 data are provisional.

Kaynak: D.İ.E. verilerinden TEAE hesaplamaları. Source: AERI calculations from SIS data.

Ek Tablo 10 - Ülkelere Göre Türkiye'nin Buğday İhracatı: 1991-2000(Takvim Yılı)
Appendix Table 10 - Turkish Wheat Exports by Countries: 1991-2000(Calendar Year)

	1991	1992	1993	1994	1995	1996	1997	1998	1999	2000	
					Ton mt						
Orta Doğu ve Kuzey Afrika	653.056	1.404.316	55.075	457.026	78.607	3.850	44	600.546	370.005	789.647	Middle East and North Africa
Irak	125	39.879	4.272	1.187	4.026	3.848	0	0	0	0	Iraq
İsrail	65.190	62.604	0	265.521	0	0	32	30.837	12.803	90.087	Israel
Libya	65.593	149.465	1	0	1	2	12	1	256	0	Libya
Lübnan	111.126	208.820	23.024	25.585	0	0	0	14.662	20.000	0	Lebanon
Suriye	0	0	27.757	0	0	0	0	0	0	0	Syria
Ürdün	189.466	360.450	0	10	1.887	0	0	197.978	148	318	Jordan
Yemen	25.100	52.400	0	0	52.434	0	0	0	49.358	51.085	Yeman
Tunus	112.950	108.774	0	69.643	0	0	0	171.215	218.770	503.886	Tunisia
Fas	83.506	421.925	22	0	0	0	0	119.956	67.400	16.069	Morocco
Cezayir	0	0	0	95.079	20.259	0	0	65.898	1.270	128.201	Algeria
Türk Cumhuriyetleri ve BDT	890.095	1.510.466	459.079	218.370	35.484	3.496	10.439	3.915	1.145	25.775	Turkish Republics and CIS
Azerbaycan	0	348.363	90.757	135.688	10.376	842	0	5	0	115	Azarbaican
Rusya Fed.	865.958	850.107	2.005	5.896	2	22	1	1	0	0	Russian Federation
Gürcistan	0	13.031	70.149	20.745	4.200	554	0	2.413	0	25.641	Georgia
Özbekistan	0	273.645	238.353	0	0	0	0	5	0	0	Uzbekistan
K.K.T.C.	24.137	25.320	20.299	25.928	20.905	2.037	10.431	1.490	1.145	18	TRNC
Türkmenistan	0	0	37.517	30.113	1	41	7	0	0	1	Turkmania
Uzak Doğu Ülkeleri	470.394	595.367	101.205	150.700	26.891	0	0	252.490	787.618	6.000	Far East
Çin	0	0	0	30.000	0	0	0	0	0	0	China
Malezya	16.500	0	0	49.700	25.835	0	0	0	0	0	Malesia
Endonezya	114.496	152.760	0	0	1.056	0	0	0	0	0	Indonesia
Bengladeş	0	15.000	0	25.000	0	0	0	95.901	177.174	0	Bangladesh
Kuzey Kore	0	180.235	0	0	0	0	0	0	0	0	North Korea
Güney Kore	288.148	180.824	0	0	0	0	0	0	24.701	0	South Korea
Pakistan	51.250	66.548	101.205	46.000	0	0	0	156.589	585.743	6.000	Pakistan
Güney Amerika Ülkeleri	95.450	0	0	24.036	85.344	0	0	0	0	0	South America
Brezilya	95.450	0	0	0	0	0	0	0	0	0	Brasil
Ekvator	0	0	0	0	40.444	0	0	0	0	0	Equador
Küba	0	0	0	24.036	44.900	0	0	0	0	0	Cuba
Diğer Ülkeler	208.282	294.353	33.294	129.896	6.520	149	4.941	252.397	705.883	0	Others
TOPLAM	2.317.277	3.804.502	648.653	980.029	232.847	7.494	15.424	1.109.348	1.864.651	821.421	TOTAL

Ek Tablo 10 - Ülkelere Göre Türkiye'nin Buğday İhracatı: 1991-2000 (Takvim Yılı) devam
Appendix Table 10 - Turkish Wheat Exports by Countries: 1991-2000 (Calendar Year) cont'ed

Buğday**TEAE**

	1991	1992	1993	1994	1995	1996	1997	1998	1999	2000	
					Yüzde	Percent					
Orta Doğu ve Kuzey Afrika	28,2	36,9	8,5	46,6	33,8	51,4	0,3	54,1	19,8	96,1	Middle East and North Africa
Irak	0,0	1,0	0,7	0,1	1,7	51,3	0,0	0,0	0,0	0,0	Iraq
İsrail	2,8	1,6	0,0	27,1	0,0	0,0	0,2	2,8	0,7	11,0	Israel
Libya	2,8	3,9	0,0	0,0	0,0	0,0	0,1	0,0	0,0	0,0	Libya
Lübnan	4,8	5,5	3,5	2,6	0,0	0,0	0,0	1,3	1,1	0,0	Lebanon
Suriye	0,0	0,0	4,3	0,0	0,0	0,0	0,0	0,0	0,0	0,0	Syria
Ürdün	8,2	9,5	0,0	0,0	0,8	0,0	0,0	17,8	0,0	0,0	Jordan
Yemen	1,1	1,4	0,0	0,0	22,5	0,0	0,0	0,0	2,6	6,2	Yemen
Tunus	4,9	2,9	0,0	7,1	0,0	0,0	0,0	15,4	11,7	61,3	Tunisia
Fas	3,6	11,1	0,0	0,0	0,0	0,0	0,0	10,8	3,6	2,0	Morocco
Cezayir	0,0	0,0	0,0	9,7	8,7	0,0	0,0	5,9	0,1	15,6	Algeria
Türk Cumhuriyetleri ve BDT	38,4	39,7	70,8	22,3	15,2	46,6	67,7	0,4	0,1	3,1	Turkish Republics and CIS
Azerbaycan	0,0	9,2	14,0	13,8	4,5	11,2	0,0	0,0	0,0	0,0	Azarbaican
Rusya Fed.	37,4	22,3	0,3	0,6	0,0	0,3	0,0	0,0	0,0	0,0	Russian Federation
Gürcistan	0,0	0,3	10,8	2,1	1,8	7,4	0,0	0,2	0,0	3,1	Georgia
Özbekistan	0,0	7,2	36,7	0,0	0,0	0,0	0,0	0,0	0,0	0,0	Uzbekistan
K.K.T.C.	1,0	0,7	3,1	2,6	9,0	27,2	67,6	0,1	0,1	0,0	TRNC
Türkmenistan	0,0	0,0	5,8	3,1	0,0	0,5	0,0	0,0	0,0	0,0	Turkmania
Uzak Doğu Ülkeleri	20,3	15,6	15,6	15,4	11,5	0,0	0,0	22,8	42,2	0,7	Far East
Çin	0,0	0,0	0,0	3,1	0,0	0,0	0,0	0,0	0,0	0,0	China
Malezya	0,7	0,0	0,0	5,1	11,1	0,0	0,0	0,0	0,0	0,0	Malesia
Endonezya	4,9	4,0	0,0	0,0	0,5	0,0	0,0	0,0	0,0	0,0	Indonesia
Bengladeş	0,0	0,4	0,0	2,6	0,0	0,0	0,0	8,6	9,5	0,0	Bangladesh
Kuzey Kore	0,0	4,7	0,0	0,0	0,0	0,0	0,0	0,0	0,0	0,0	North Korea
Güney Kore	12,4	4,8	0,0	0,0	0,0	0,0	0,0	0,0	1,3	0,0	South Korea
Pakistan	2,2	1,7	15,6	4,7	0,0	0,0	0,0	14,1	31,4	0,7	Pakistan
Güney Amerika Ülkeleri	4,1	0,0	0,0	2,5	36,7	0,0	0,0	0,0	0,0	0,0	South America
Brezilya	4,1	0,0	0,0	0,0	0,0	0,0	0,0	0,0	0,0	0,0	Brasil
Ekvator	0,0	0,0	0,0	0,0	17,4	0,0	0,0	0,0	0,0	0,0	Equador
Küba	0,0	0,0	0,0	2,5	19,3	0,0	0,0	0,0	0,0	0,0	Cuba
Diğer Ülkeler	9,0	7,7	5,1	13,3	2,8	2,0	32,0	22,8	37,9	0,0	Others
TOPLAM	100,0	100,0	100,0	100,0	100,0	100,0	100,0	100,0	100,0	100,0	TOTAL

Kaynak: DİE verilerinden TEAE hesaplamaları.

Source: AERI calculations from SIS data

Ek Tablo 11 - Türkiye'nin Ülkelere Göre Buğday Unu İhracatı: 1991-2000 (Takvim yılı)
Appendix Table 11 - Turkish Wheat Flour Exports by Countries: 1991-2000 (Calendar years)

	1991	1992	1993	1994	1995	1996	1997	1998	1999	2000	
					Ton	mt					
Orta Doğu ve Kuzey Afrika Ülkeleri	337.962	329.946	188.273	434.501	498.431	344.773	136.639	36.958	78.266	59.316	Middle East and North Africa
Irak	155.348	252.649	117.265	199.569	282.746	187.901	0	200	0	0	Iraq
İran	7.064	2.205	1.149	5.206	8.769	12.606	11.268	175	900	0	Iran
Libya	64.891	56.142	49.235	73.168	37.378	70.755	37.285	7	21.006	50.646	Libya
Lübnan	3.833	25	1.300	0	7.150	2.137	7.850	3.280	50.780	856	Lebanon
Suriye	16.768	10.805	10.716	12.959	23.813	5.100	1.660	0	1.620	4.911	Syria

Durum ve Tahmin 2001-3

Buğday**TEAE**

Ürdün	65.514	8.121	3.109	2.840	2.941	2.695	3.312	3.867	2.960	860	Jordan
Yemen	24.543	0	0	10.500	31.264	0	0	0	0	43	Yemen
Mısır	0	0	0	7.751	27.615	10.540	704	9.000	1.000	0	Egypt
Sudan	0	0	0	32.554	663	0	0	6.797	0	0	Sudan
Cezayir	0	0	5.500	89.955	76.093	53.038	74.559	13.632	0	2.000	Algeria
Türk Cumhuriyetleri ve BDT	231.937	100.808	120.746	43.250	69.038	157.779	406.266	194.036	75.182	138.889	Turkish Republics and CIS
Azerbaycan	0	79.498	52.471	6.780	28.217	50.637	204.032	98.369	41.527	45.773	Azerbaijan
Türkmenistan	0	10.388	44.410	1.173	422	755	1.049	1.065	108	45	Turkmenia
Ukrayna	0	2.534	53	5	14	168,7	22	2	1	28	Uzbekistan
Rusya Federasyonu	231.937	1.191	23	3.896	4.998	5.516	8.333	3.233	801	2.651	Russian Federetion
Gürcistan	0	7.198	23.789	31.396	35.388	100.702	192.831	91.367	32.745	90.392	Georgia
Avrupa Birliği	4.068	5.632	41	3	1.012	44	5	55	30	30	European Union
Almanya	4.068	5.632	41	3	1.012	44	5	55	30	0	Germany
Doğu Avrupa ve Balkan Ülkeleri	0	1.225	6.385	10.822	5.044	16.893	2.016	16	25	0	Eastern Europe and Balqans
Bosna-Hersek	0	0	1.000	4.986	4.722	16.845	1.316	0	0	0	Bosnia-Herzegovnia
Romanya	0	1.225	5.385	5.835	322	48	700	16	25	0	Romania
A.B.D.	760	0	300	60	0	0	500	2	0	0	USA
Diğer Ülkeler	12.694	19.227	43.733	50.074	45.265	31.866	298.686	113.304	84.960	1.451	Others
TOPLAM	587.420	456.838	359.479	538.712	618.790	551.355	844.111	344.371	238.463	228.843	TOTAL

Ek Tablo 11 - Türkiye'nin Ülkelere Göre Buğday Unu İhracatı: 1991-2000 (Takvim yılı) devam**Appendix Table 11 - Turkish Wheat Flour Exports by Countries: 1991-2000 (Calender years) cont'ed**

	1991	1992	1993	1994	1995	1996	1997	1998	1999	2000	
				Yüzde	Percent						
Orta Doğu ve Kuzey Afrika Ülkeleri	57,5	72,2	52,4	80,7	80,5	62,5	16,2	10,7	32,8	25,9	Middle East and North Africa
Irak	26,4	55,3	32,6	37,0	45,7	34,1	0,0	0,1	0,0	0,0	Iraq
İran	1,2	0,5	0,3	1,0	1,4	2,3	1,3	0,1	0,4	0,0	Iran
Libya	11,0	12,3	13,7	13,6	6,0	12,8	4,4	0,0	8,8	22,1	Libya
Lübnan	0,7	0,0	0,4	0,0	1,2	0,4	0,9	1,0	21,3	0,4	Lebanon
Suriye	2,9	2,4	3,0	2,4	3,8	0,9	0,2	0,0	0,7	2,1	Syria
Ürdün	11,2	1,8	0,9	0,5	0,5	0,5	0,4	1,1	1,2	0,4	Jordan

Durum ve Tahmin 2001-3

Buğday**TEAE**

Yemen	4,2	0,0	0,0	1,9	5,1	0,0	0,0	0,0	0,0	0,0	0,0	Yemen
Mısır	0,0	0,0	0,0	1,4	4,5	1,9	0,1	2,6	0,4	0,0	0,0	Egypt
Sudan	0,0	0,0	0,0	6,0	0,1	0,0	0,0	2,0	0,0	0,0	0,0	Sudan
Cezayir	0,0	0,0	1,5	16,7	12,3	9,6	8,8	4,0	0,0	0,9	0,9	Algeria
Türk Cumhuriyetleri ve BDT	39,5	22,1	33,6	8,0	11,2	28,6	48,1	56,3	31,5	60,7	60,7	Turkish Republics and CIS
Azerbaycan	0,0	17,4	14,6	1,3	4,6	9,2	24,2	28,6	17,4	20,0	20,0	Azerbaijan
Türkmenistan	0,0	2,3	12,4	0,2	0,1	0,1	0,1	0,3	0,0	0,0	0,0	Turkmenia
Ukrayna	0,0	0,6	0,0	0,0	0,0	0,0	0,0	0,0	0,0	0,0	0,0	Uzbekistan
Rusya Federasyonu	39,5	0,3	0,0	0,7	0,8	1,0	1,0	0,9	0,3	1,2	1,2	Russian Federetion
Gürcistan	0,0	1,6	6,6	5,8	5,7	18,3	22,8	26,5	13,7	39,5	39,5	Georgia
Avrupa Birliği	0,7	1,2	0,0	0,0	0,2	0,0	0,0	0,0	0,0	0,0	0,0	European Union
Almanya	0,7	1,2	0,0	0,0	0,2	0,0	0,0	0,0	0,0	0,0	0,0	Germany
Doğu Avrupa ve Balkan Ülkeleri	0,0	0,3	1,8	2,0	0,8	3,1	0,2	0,0	0,0	0,0	0,0	Eastern Europe and Balqans
Bosna-Hersek	0,0	0,0	0,3	0,9	0,8	3,1	0,2	0,0	0,0	0,0	0,0	Bosnia-Herzegovnia
Romanya	0,0	0,3	1,5	1,1	0,1	0,0	0,1	0,0	0,0	0,0	0,0	Romania
A.B.D.	0,1	0,0	0,1	0,0	0,0	0,0	0,1	0,0	0,0	0,0	0,0	USA
Diğer Ülkeler	2,2	4,2	12,2	9,3	7,3	5,8	35,4	32,9	35,6	0,6	0,6	Others
TOPLAM	100,0	100,0	100,0	100,0	100,0	100,0	100,0	100,0	100,0	100,0	100,0	TOTAL

Kaynak : DİE verilerinden TEAE hesaplamaları.

Source : AERI calculations from SIS data.

Ek Tablo 12 -Türkiye'nin Ülkelere Göre Makarna İhracatı: 1991-2000 (Takvim yılı)**Appendix Table 12 - Turkish Pasta Exports by Countries: 1991-2000 (Calender years)**

	1991	1992	1993	1994	1995	1996	1997	1998	1999	2000	
				Ton	mt						
Orta Doğu ve Kuzey Afrika Ülkeleri	9.295	5.646	4.835	8.824	5.689	4.795	2.831	1.968	2.343	3.340	Middle East and North Africa
Irak	3.621	542	386	939	1.569	2.914	0	70	0	0	Iraq
İran	626	2.550	2.420	58	0	175	484	120	36	0	Iran
Libya	47	72	76	23	39	77	57	39	11	10	Libya
Lübnan	867	989	1.007	922	1.230	713	1.017	933	1.447	2.415	Lebanon
Ürdün	1.978	59	2	44	65	31	108	108	258	915	Jordan

Durum ve Tahmin 2001-3

Buğday**TEAE**

Cezayir	0	0	0	6.305	1.782	75	171	0	0	0	Algeria
S.Arabistan	2.157	1.434	944	534	1.004	810	994	698	591	0	Saudi Arabia
Türk Cumhuriyetleri ve BDT	18.315	9.153	10.644	28.451	61.757	92.863	123.639	79.996	7.110	4.732	Turkish Republics and CIS
Azerbaycan	0	1.594	541	1.230	767	688	749	1.130	1.182	2.208	Azerbaijan
Türkmenistan	0	100	184	415	174	187	123	105	242	240	Turkmenia
Özbekistan	0	49	98	124	799	1.380	665	50	92	86	Uzbekistan
K.K.T.C.	998	1.094	1.332	1.179	1.370	1.183	1.632	1.651	1.437	1.662	TRNC
Ukrayna	0	50	49	2.033	2.578	9.000	5.881	3.197	771	0	Ukrania
Rusya	17.316	6.119	8.033	21.564	53.990	78.092	112.200	72.469	2.799	178	Russian Federetion
Gürcistan	0	148	408	1.905	2.080	2.333	2.390	1.395	587	358	Georgia
Avrupa Birliği	9.824	7.446	7.697	10.053	4.579	1.895	2.487	3.187	3.235	0	European Union
Almanya	7.111	3.952	3.134	1.633	1.877	1.063	612	664	712	0	Germany
Hollanda	983	550	1.284	2.133	1.116	462	564	572	563	0	Nederlands
Belçika-Lux.	1.730	2.943	3.279	6.287	1.586	370	1.312	1.950	1.960	0	Belgium.-Luxemburg
A.B.D.	7.605	31.936	20.553	30.823	29.693	2.921	1.105	873	1.220	0	USA
Diğer Ülkeler	3.066	5.552	9.209	7.312	9.513	6.420	5.926	4.702	8.353	2.157	Others
TOPLAM	48.105	59.732	52.937	85.463	111.230	108.894	135.989	90.726	22.260	10.229	TOTAL

Ek Tablo 12 -Türkiye'nin Ülkelere Göre Makarna İhracatı: 1991-2000 (Takvim yılı) devam
Appendix Table 12 - Turkish Pasta Exports by Countries: 1991-2000 (Calender years) cont'ed

	1991	1992	1993	1994	1995	1996	1997	1998	1999	2000	
				Yüzde	Percent						
Orta Doğu ve Kuzey Afrika Ülkeleri	19,3	9,5	9,1	10,3	5,1	4,4	2,1	2,2	10,5	32,7	Middle East and North Africa
Irak	7,5	0,9	0,7	1,1	1,4	2,7	0,0	0,1	0,0	0,0	Iraq
İran	1,3	4,3	4,6	0,1	0,0	0,2	0,4	0,1	0,2	0,0	Iran
Libya	0,1	0,1	0,1	0,0	0,0	0,1	0,0	0,0	0,1	0,1	Libya
Lübnan	1,8	1,7	1,9	1,1	1,1	0,7	0,7	1,0	6,5	23,6	Lebanon
Ürdün	4,1	0,1	0,0	0,1	0,1	0,0	0,1	0,1	1,2	8,9	Jordan
Cezayir	0,0	0,0	0,0	7,4	1,6	0,1	0,1	0,0	0,0	0,0	Algeria
S.Arabistan	4,5	2,4	1,8	0,6	0,9	0,7	0,7	0,8	2,7	0,0	Saudi Arabia

Durum ve Tahmin 2001-3

Buğday**TEAE**

Türk Cumhuriyetleri ve BDT	38,1	15,3	20,1	33,3	55,5	85,3	90,9	88,2	31,9	46,3	Turkish Republics and CIS
Azerbaycan	0,0	2,7	1,0	1,4	0,7	0,6	0,6	1,2	5,3	21,6	Azerbaijan
Türkmenistan	0,0	0,2	0,3	0,5	0,2	0,2	0,1	0,1	1,1	2,3	Turkmenia
Özbekistan	0,0	0,1	0,2	0,1	0,7	1,3	0,5	0,1	0,4	0,8	Uzbekistan
K.K.T.C.	2,1	1,8	2,5	1,4	1,2	1,1	1,2	1,8	6,5	16,2	TRNC
Ukrayna	0,0	0,1	0,1	2,4	2,3	8,3	4,3	3,5	3,5	0,0	Ukrania
Rusya	36,0	10,2	15,2	25,2	48,5	71,7	82,5	79,9	12,6	1,7	Russian Federetion
Gürcistan	0,0	0,2	0,8	2,2	1,9	2,1	1,8	1,5	2,6	3,5	Georgia
Avrupa Birliği	20,4	12,5	14,5	11,8	4,1	1,7	1,8	3,5	14,5	0,0	European Union
Almanya	14,8	6,6	5,9	1,9	1,7	1,0	0,5	0,7	3,2	0,0	Germany
Hollanda	2,0	0,9	2,4	2,5	1,0	0,4	0,4	0,6	2,5	0,0	Nederlands
Belçika-Lux.	3,6	4,9	6,2	7,4	1,4	0,3	1,0	2,1	8,8	0,0	Belgium-Luxemburg
A.B.D.	15,8	53,5	38,8	36,1	26,7	2,7	0,8	1,0	5,5	0,0	USA
Diğer Ülkeler	6,4	9,3	17,4	8,6	8,6	5,9	4,4	5,2	37,5	21,1	Others
TOPLAM	100,0	100,0	100,0	100,0	100,0	100,0	100,0	100,0	100,0	100,0	TOTAL

Kaynak : DİE verilerinden TEAE hesaplamaları.

Source : AERI calculations from SIS data.

Ek Tablo 13 - Türkiye'nin Ülkelere Göre Büsküvi-kek-ekmekçi ürünleri İhracatı: 1991-2000 (Takvim yılı)**Appendix Table 13 - Turkish Exports of Biscuits-cakes-bakery products by Countries: 1991-2000 (Calender years)**

	1991	1992	1993	1994	1995	1996	1997	1998	1999	2000	
			Ton	mt							
Orta Doğu ve Kuzey Afrika Ülkeleri	19.475	12.435	8.640	12.694	12.988	24.582	19.351	22.120	20.261	5.689	Middle East and North Africa
Irak	6.192	2.630	563	727	223	8.100	0	82	0	0	Iraq
Kuveyt	414	503	448	535	581	583	562	540	627	0	Kuveit
Libya	74	0	272	207	394	66	12	5	51	313	Libya
Lübnan	4.025	1.988	0	2.844	3.153	2.944	4.833	3.284	2.790	2.191	Lebanon
Ürdün	1.718	277	191	470	588	995	1.467	3.655	2.996	1.718	Jordan
Dubai	856	853	1.251	820	0	0	0	0	0	0	Dubai
İsrail	8	4	443	775	1.140	2.016	1.724	2.573	3.438	1.467	Israel
S.Arabistan	5.434	5.636	5.327	6.093	5.863	8.670	9.553	10.727	9.383	0	S. Arabia

Durum ve Tahmin 2001-3

Buğday**TEAE**

B.A.E.	755	545	145	224	1.046	1.209	1.201	1.254	975	0	U.A.E.
Türk Cumhuriyetleri ve BDT	967	6.315	10.483	24.014	67.898	109.279	128.671	66.860	14.235	5.210	Turkish Republics and CIS
Azerbaycan	0	300	378	3.057	10.081	7.036	5.939	3.532	2.970	2.265	Azerbaijan
Türkmenistan	0	0	12	349	1.058	1.732	3.866	3.198	3.456	952	Turkmenia
K.K.T.C.	841	871	1.014	1.000	1.078	1.320	1.973	1.621	2.104	407	TRNC
Özbekistan	0	156	155	1.265	15.540	25.198	2.057	484	82	93	Uzbekistan
Kazakistan	0	114	0	3.315	12.666	7.252	9.859	3.594	397	0	Kazakhstan
Ukrayna	0	54	181	1.088	6.930	20.342	19.997	6.513	1.196	0	Ukrania
Rusya	126	4.772	8.615	11.484	18.537	44.875	81.824	45.242	2.072	896	Russian Federation
Gürcistan	0	47	129	2.455	2.008	1.524	3.156	2.676	1.958	597	Georgia
Avrupa Birliği	1.211	1.598	1.609	2.323	2.119	2.519	2.398	2.681	2.083	0	European Union
Almanya	1.211	1.598	1.609	2.323	2.119	2.519	2.398	2.681	2.083	0	Germany
Doğu Avrupa ve Balkan Ülkeleri	2.769	7.946	13.812	19.471	29.307	24.859	19.269	15.464	16.819	0	Eastern Europe and Balqans
Polonya	724	584	158	97	102	192	109	54	32	0	Poland
Makedonya	0	0	1.030	0	1.074	2.431	2.656	2.226	7.295	0	Maccadonia
Romanya	1.708	6.432	8.526	10.900	16.955	11.539	7.033	4.305	1.003	0	Romania
Arnavutluk	37	405	1.941	5.234	5.935	5.882	4.565	5.770	5.526	0	Alabania
Bulgaristan	300	526	2.157	3.240	5.240	4.816	4.905	3.109	2.962	0	Bulgaria
A.B.D.	310	159	136	211	487	572	361	685	800	0	USA
Litvanya	0	6	571	1.534	1.650	840	853	1.120	566	0	Litvania
Diğer Ülkeler	3.861	4.575	7.170	5.548	8.074	9.649	22.053	19.359	21.019	3.626	Others
TOPLAM	28.593	33.034	42.421	65.795	122.522	172.300	192.957	128.288	75.783	14.525	TOTAL

Ek Tablo 13 - Türkiye'nin Ülkelere Göre Büsküvi-kek-ekmekçi ürünleri İhracatı: 1991-2000 (Takvim yılı) devam**Appendix Table 13 - Turkish Exports of Biscuits-cakes-bakery products by Countries: 1991-2000 (Calender years) cont'ed**

	1991	1992	1993	1994	1995	1996	1997	1998	1999	2000	
	Yüzde					Percent					
Orta Doğu ve Kuzey Afrika Ülkeleri	65,3	68,1	37,6	20,4	19,3	10,6	14,3	10,0	17,2	26,7	Middle East and North Africa
Irak	0,0	21,7	8,0	1,3	1,1	0,2	4,7	0,0	0,1	0,0	Iraq
Kuveyt	3,5	1,4	1,5	1,1	0,8	0,5	0,3	0,3	0,4	0,8	Kuveit
Libya	0,8	0,3	0,0	0,6	0,3	0,3	0,0	0,0	0,0	0,1	Libya
Lübnan	22,1	14,1	6,0	0,0	4,3	2,6	1,7	2,5	2,6	3,7	Lebanon
Ürdün	1,6	6,0	0,8	0,5	0,7	0,5	0,6	0,8	2,8	4,0	Jordan
Dubai	1,8	3,0	2,6	3,0	1,2	0,0	0,0	0,0	0,0	0,0	Dubai
İsrail	0,0	0,0	0,0	1,0	1,2	0,9	1,2	0,9	2,0	4,5	Israel
S.Arabistan	30,8	19,0	17,1	12,6	9,3	4,8	5,0	5,0	8,4	12,4	S. Arabia
B.A.E.	4,6	2,6	1,6	0,3	0,3	0,9	0,7	0,6	1,0	1,3	U.A.E.
Türk Cumhuriyetleri ve BDT	5,4	3,4	19,1	24,7	36,5	55,4	63,4	66,7	52,1	18,8	Turkish Republics and CIS
Azerbaycan	0,0	0,0	0,9	0,9	4,6	8,2	4,1	3,1	2,8	3,9	Azerbaijan

Durum ve Tahmin 2001-3

Buğday**TEAE**

Türkmenistan	0,0	0,0	0,0	0,0	0,5	0,9	1,0	2,0	2,5	4,6	Turkmenia
K.K.T.C.	5,4	2,9	2,6	2,4	1,5	0,9	0,8	1,0	1,3	2,8	TRNC
Özbekistan	0,0	0,0	0,5	0,4	1,9	12,7	14,6	1,1	0,4	0,1	Uzbekistan
Kazakistan	0,0	0,0	0,3	0,0	5,0	10,3	4,2	5,1	2,8	0,5	Kazakhstan
Ukrayna	0,0	0,0	0,2	0,4	1,7	5,7	11,8	10,4	5,1	1,6	Ukrania
Rusya	0,1	0,4	14,4	20,3	17,5	15,1	26,0	42,4	35,3	2,7	Russian Federation
Gürcistan	0,0	0,0	0,1	0,3	3,7	1,6	0,9	1,6	2,1	2,6	Georgia
Avrupa Birliği	5,5	4,2	4,8	3,8	3,5	1,7	1,5	1,2	2,1	2,7	European Union
Almanya	5,5	4,2	4,8	3,8	3,5	1,7	1,5	1,2	2,1	2,7	Germany
Doğu Avrupa ve Balkan Ülkeleri	0,4	9,7	24,1	32,6	29,6	23,9	14,4	10,0	12,1	22,2	Eastern Europe and Balqans
Polonya	0,2	2,5	1,8	0,4	0,1	0,1	0,1	0,1	0,0	0,0	Poland
Makedonya	0,0	0,0	0,0	2,4	0,0	0,9	1,4	1,4	1,7	9,6	Maccadonia
Romanya	0,2	6,0	19,5	20,1	16,6	13,8	6,7	3,6	3,4	1,3	Romania
Arnavutluk	0,0	0,1	1,2	4,6	8,0	4,8	3,4	2,4	4,5	7,3	Alabania
Bulgaristan	0,1	1,1	1,6	5,1	4,9	4,3	2,8	2,5	2,4	3,9	Bulgaria
A.B.D.	3,9	1,1	0,5	0,3	0,3	0,4	0,3	0,2	0,5	1,1	USA
Litvanya	0,0	0,0	0,0	1,3	2,3	1,3	0,5	0,4	0,9	0,7	Litvania
Diğer Ülkeler	19,4	13,5	13,8	16,9	8,4	6,6	5,6	11,4	15,1	27,7	Others
TOPLAM	100,0	100,0	100,0	100,0	100,0	100,0	100,0	100,0	100,0	100,0	TOTAL

EkTablo 14 - Buğday ve Buğday Ürünlerinin Ortalama İhrac Fiyatları (\$/Kg): 1994/95-2000/01 Piyasa Yılları
Appendix Table - 14 Average Export Prices of Wheat and Wheat Products (\$/Kg): 1994/95-2000/01 Market Years

	Haziran	Temmuz	Ağustos	Eylül	Ekim	Kasım	Aralık	Ocak	Şubat	Mart	Nisan	Mayıs	PY Ortalaması
	June	July	August	September	October	November	December	January	February	March	April	May	MY Average
							BUĞDAY	WHEAT					
1994/1995	0,08	0,08	0,08	0,08	0,09	0,09	0,09	0,09	0,09	0,08	0,15	0,15	0,10
1995/1996	0,16	0,19	0,19	0,25	0,21	0,46	0,21	0,58	0,25	0,24	0,26	0,50	0,29
1996/1997	0,31	0,24	0,45	0,24	0,24	0,26	0,35	0,40	0,42	0,19	0,32	0,19	0,30
1997/1998	0,25	0,44	0,69	0,46	0,28	0,35	0,34	0,44	0,20	0,33	0,52	0,13	0,37
1998/1999	0,12	0,12	0,10	0,16	0,19	0,14	0,14	0,10	0,10	0,11	0,11	0,11	0,12
1999/2000	0,10	0,10	0,11	0,25	0,27	0,22	0,31	0,16	0,10	0,10	0,10	0,11	0,16
2000/2001	0,11	0,12	0,43	0,42	0,13	0,12	0,11						0,21
							UN	FLOUR					
1994/1995	0,18	0,18	0,18	0,19	0,19	0,16	0,20	0,19	0,18	0,21	0,25	0,24	0,20
1995/1996	0,24	0,22	0,21	0,24	0,27	0,26	0,22	0,27	0,29	0,29	0,29	0,26	0,26
1996/1997	0,29	0,31	0,30	0,32	0,32	0,34	0,33	0,33	0,33	0,32	0,33	0,32	0,32

Durum ve Tahmin 2001-3

Buğday													TEAE
1997/1998	0,31	0,27	0,28	0,28	0,28	0,27	0,27	0,28	0,29	0,27	0,26	0,28	0,28
1998/1999	0,25	0,29	0,26	0,26	0,22	0,20	0,18	0,19	0,19	0,18	0,17	0,18	0,21
1999/2000	0,16	0,16	0,19	0,20	0,19	0,19	0,21	0,21	0,18	0,18	0,18	0,18	0,18
2000/2001	0,17	0,18	0,18	0,18	0,18	0,18	0,19						0,18
						MAKARNA	PASTA						
1994/1995	0,39	0,43	0,45	0,42	0,45	0,43	0,45	0,46	0,44	0,46	0,45	0,45	0,44
1995/1996	0,46	0,46	0,48	0,49	0,53	0,53	0,53	0,53	0,54	0,56	0,55	0,55	0,52
1996/1997	0,55	0,53	0,52	0,51	0,54	0,51	0,53	0,51	0,51	0,51	0,51	0,51	0,52
1997/1998	0,56	0,52	0,50	0,51	0,52	0,52	0,52	0,55	0,50	0,52	0,50	0,50	0,52
1998/1999	0,50	0,47	0,47	0,48	0,52	0,47	0,47	0,58	0,48	0,41	0,46	0,84	0,51
1999/2000	0,59	0,43	0,40	0,37	0,52	0,49	0,40	0,40	0,40	0,39	0,38	0,40	0,43
2000/2001	0,39	0,38	0,37	0,4	0,36	0,36	0,36						0,37
					BULGUR, İRMİK	CRACKED WHEAT, SEMOLINA							
1994/1995	0,39	0,33	0,33	0,36	0,32	0,31	0,29	0,36	0,36	0,39	0,43	0,41	0,36
1995/1996	0,50	0,40	0,44	0,50	0,48	0,44	0,41	0,41	0,46	0,45	0,47	0,47	0,45
1996/1997	0,45	0,45	0,44	0,44	0,44	0,44	0,43	0,44	0,43	0,43	0,43	0,38	0,43
1997/1998	0,43	0,43	0,42	0,48	0,47	0,45	0,45	0,43	0,45	0,45	0,46	0,48	0,45
1998/1999	0,54	0,49	0,47	0,44	0,42	0,40	0,38	0,43	0,39	0,45	0,39	0,36	0,43
1999/2000	0,43	0,38	0,40	0,34	0,34	0,32	0,34	0,27	0,28	0,33	0,35	0,29	0,34
2000/2001	0,33	0,30	0,29	0,29	0,35	0,27	0,29						0,30

Ek Tablo 14 - Buğday ve Buğday Ürünlerinin Ortalama İhraç Fiyatları (\$/Kg): 1994/95-2000/01 Piyasa Yılları devam
Appendix Table - 14 Average Export Prices of Wheat and Wheat Products (\$/Kg): 1994/95-2000/01 Market Years cont'ed

	Haziran June	Temmuz July	Ağustos August	Eylül September	Ekim October	Kasım November	Aralık December	Ocak January	Şubat February	Mart March	Nisan April	Mayıs May	PY Ortalaması MY Average
						NIŞASTA	STARCH						
1994/1995	0,47	0,88	0,50	1,57	0,96	1,09	0,91	0,55	1,11	1,39	1,07	0,61	0,93
1995/1996	0,66	1,49	1,39	1,64	1,26	1,71	1,03	1,61	1,61	0,84	2,00	1,18	1,37
1996/1997	1,39	1,51	1,25	1,34	1,88	1,21	1,73	1,37	1,85	0,94	1,35	1,74	1,46
1997/1998	1,43	1,28	0,99	1,30	0,74	0,76	1,29	1,40	0,85	1,34	0,84	1,13	1,11
1998/1999	1,10	1,37	1,15	0,60	1,13	1,24	0,93	1,55	1,19	0,71	0,75	0,73	1,04
1999/2000	1,09	1,18	0,58	0,82	0,73	1,19	1,01	0,76	0,98	0,55	0,95	0,41	0,85
2000/2001	0,70	0,48	0,86	0,93	0,89	0,75	0,95	0,77	1,51	1,16			0,90
						BÜSKÜVİ, GOFRET VE DİĞER EKMEKÇİ MAMÜLLER	BISQUITS, CAKES, BAKERY PRODUCTS						

Durum ve Tahmin 2001-3

Buğday**TEAE**

1994/1995	1,11	1,04	1,13	1,17	1,17	1,20	1,32	1,35	1,26	1,29	1,29	1,35	1,22
1995/1996	1,32	1,30	1,35	1,49	1,51	1,57	1,47	1,56	1,49	1,54	1,45	1,53	1,47
1996/1997	1,35	1,27	1,27	1,32	1,32	1,33	1,31	1,31	1,26	1,23	1,21	1,22	1,28
1997/1998	1,06	1,02	1,12	1,16	1,12	1,11	1,13	1,12	1,12	1,22	1,18	1,09	1,12
1998/1999	0,99	0,96	0,99	1,18	1,23	1,22	1,20	1,25	1,23	1,30	1,19	1,19	1,16
1999/2000	1,14	1,19	1,21	0,93	1,32	1,22	1,08	0,99	0,99	1,08	1,03	1,00	1,10
2000/2001	1,01	1,04	1,10	1,12	1,03	1,05	0,99						1,05

Kaynak: DİE verilerinden TEAE hesaplamaları.

Source: AERI calculations from SIS export data.

Ek Tablo 15 - Türkiye'de Aylar İtibariyle Buğday ve Buğday Ürünleri İthalatı: 1996/97-2000/01 Piyasa Yılları
Appendix Table 15 - Turkish Imports of Wheat and Wheat Products by Months: 1996/97-2000/01 Market Years

	Haziran	Temmuz	Ağustos	Eylül	Ekim	Kasım	Aralık	Ocak	Şubat	Mart	Nisan	Mayıs	Toplam
	June	July	August	September	October	November	December	January	February	March	April	May	Total
	Ton mt												
	BUĞDAY						WHEAT						
1996/1997	141.643	68.991	20.802	124.630	102.862	123.408	252.027	272.653	358.635	483.261	160.803	110.153	2.219.869
1997/1998	148.651	152.321	138.524	66.624	291.949	163.046	205.168	83.932	131.054	135.840	47.267	105.023	1.669.400
1998/1999	112.897	74.483	102.555	135.573	211.446	293.916	287.520	215.768	151.368	161.764	141.409	127.303	2.016.002
1999/2000	46.721	48.992	57.105	134.311	169.977	180.838	176.440	162.662	113.670	138.695	152.255	86.781	1.468.447
2000/2001	59.526	16.301	30.218	23.029	41.818	106.545	32.165	23.242	25.194	20.748			378.786
	MAKARNA						PASTA						
1996/1997	58	19	6	0	47	35	59	17	81	0	42	59	422
1997/1998	11	33	5	19	17	16	6	20	2	14	48	2	192

Durum ve Tahmin 2001-3

Buğday												TEAE	
1998/1999	28	33	25	23	14	9	4	22	16	11	31	5	223
1999/2000	26	20	40	19	80	19	15	45	18	2	28	26	338
2000/2001	16	12	43	28	29	57	50	24	32	31			322
						UN		FLOUR					
1996/1997	0	86	0	3	2	2	111	11	1	21	1	0	237
1997/1998	0	40	0	22	129	17	0	19	127	1	0	0	355
1998/1999	1	2	0	0	0	1	0	1	0	110	0	0	115
1999/2000	470	0	0	0	0	0	1	202	139	0	1	27	840
2000/2001	2	0	0	0	0	2.628	2	0	1	0			2.633
						NIŞASTA VE MALTLAR		STARCH AND MALTS					
1996/1997	0	5	0	39	40	44	78	15	39	39	10	0	309
1997/1998	10	4	0	13	0	60	300	146	127	227	110	44	1.040
1998/1999	223	13	73	121	149	254	498	0	345	173	254	0	2.101
1999/2000	0	0	190	0	129	307	391	330	258	370	318	230	2.523
2000/2001	335	94	577	315	502	234	210	135	241	377			3.020
						BÜSKÜVİ, GOFRET VE DİĞER EKMEKÇİ MAMÜLLER		BISQUITS, CAKES, BAKERY PRODUCTS					
1996/1997	84	19	53	34	335	462	650	263	307	411	561	527	3.706
1997/1998	109	350	108	444	546	144	535	248	151	200	151	138	3.125
1998/1999	166	185	152	129	354	218	408	95	216	218	235	245	2.620
1999/2000	227	137	110	229	183	205	113	74	75	118	97	313	1.881
2000/2001	94	83	124	190	299	196	310	389	22.419	318			24.422

Kaynak: DİE

Source: SIS

Ek Tablo 16 - Türkiye'de Aylar İtibariyle Buğday ve Buğday Ürünleri ithalatı (Buğday Eşdeğeri): 1996/97-2000/2001 1/
Appendix Table 16 -Imports of Wheat and Wheat Products (Wheat Equivalents): 1996/97-2000/2001 1/

Ürünler	Haziran June	Temmuz July	Agustos August	Eylül Sept.	Ekim Oct.	Kasım Nov.	Aralık Dec.	Ocak Jan.	Şubat Feb.	Mart March	Nisan April	Mayıs Mayıs	Toplam Total	Products
Ton mt														
1996/97														
Buğday	141.644	68.991	20.802	124.630	102.863	123.408	252.027	272.653	358.635	483.262	160.803	110.153	2.219.871	All wheat
Makarnalık Buğday	24.092	4.077	3.300	5.045	18.597	180	58	10.311	17.450	35.476	2.994	10.200	131.780	Durum
Diğer	117.552	64.914	17.502	119.585	84.266	123.228	251.969	262.342	341.185	447.786	157.809	99.953	2.088.091	Common
Buğday Ürünleri	151	170	64	98	522	584	1.036	334	476	538	660	630	5.262	Wheat products
Makarnalık Buğdaydan	71	23	7	0	58	43	73	20	102	23	52	72	544	Durum products
Makarna	99	32	10	0	81	60	102	28	139	0	73	101	725	Pasta
Diğer	0	0	0	0	0	0	0	0	2	23	0	0	25	Others
Diğer Buğdaydan	80	147	57	98	464	541	963	314	374	514	608	558	4.718	Common wheat products
Ekmek, pasta, bisküvi, vs.	58	20	57	37	279	474	694	272	317	429	593	555	3.785	Bakery products, cakes, etc.
Diğer	22	127	0	61	185	67	269	42	57	85	15	3	933	Others
TOPLAM	141.795	69.161	20.866	124.728	103.385	123.992	253.063	272.987	359.111	483.800	161.463	110.783	2.225.133	TOTAL
1997/98														
Buğday	148.651	152.322	138.523	66.624	291.949	163.047	205.168	83.932	131.054	135.840	47.267	105.023	1.669.400	All wheat
Makarnalık Buğday	15.223	13.289	0	5.137	3.014	2	0	0	50	0	0	0	36.715	Durum
Diğer	133.428	139.033	138.523	61.487	288.935	163.045	205.168	83.932	131.004	135.840	47.267	105.023	1.632.685	Common
Buğday Ürünleri	154	488	132	547	669	361	986	534	552	622	395	207	5.647	Wheat products
Makarnalık Buğdaydan	18	112	8	32	84	38	10	34	174	25	71	3	609	Durum products
Makarna	18	56	8	32	29	27	10	34	3	25	71	3	316	Pasta
Diğer	0	56	0	0	55	11	0	0	171	0	0	0	293	Others
Diğer Buğdaydan	136	376	124	515	585	323	976	500	378	597	324	204	5.038	Common wheat products
Ekmek, pasta, bisküvi, vs.	105	370	114	473	553	153	535	248	135	221	152	140	3.199	Bakery products, cakes, etc.
Diğer	31	6	10	42	32	170	441	252	243	376	172	64	1.839	Others
TOPLAM	148.805	152.810	138.655	67.171	292.618	163.408	206.154	84.466	131.606	136.462	47.662	105.230	1.675.047	TOTAL
1998/99														
Buğday	112.897	62.006	94.979	137.090	211.446	293.916	287.520	215016	151.368	161.764	141.410	127304	112.897	All wheat
Makarnalık Buğday	0	0	0	0	24.677	351	1.692	0	3282	5513	4043	0	0	Durum
Diğer	112.897	62.006	94.979	137.090	186.769	293.565	285.828	215016	148.086	156.251	137.367	127304	112.897	Common
Buğday Ürünleri	498	231	264	342	619	620	1.191	27	17	14	38	6	498	Wheat products
Makarnalık Buğdaydan	42	37	31	29	43	11	5	27	17	14	38	6	42	Durum products
Makarna	42	34	43	41	24	16	7	27	17	14	38	6	42	Pasta
Diğer	0	3	0	0	26	0	0	0	0	0	0	0	0	Others
Diğer Buğdaydan	456	194	233	314	576	609	1.186	177	259	424	514	198	456	Common wheat products
Ekmek, pasta, bisküvi, vs.	128	175	126	134	358	222	452	174	259	170	141	198	128	Bakery products, cakes, etc.
Diğer	328	19	107	180	218	387	734	3	0	254	373	0	328	Others
TOPLAM	113.395	62.237	95.243	137.432	212.065	294.536	288.711	215220	151644	162202	141962	127508	113.395	TOTAL

Ek Tablo 16 - Türkiye'de Aylar İtibariyle Buğday ve Buğday Ürünleri ithalatı (Buğday Eşdeğeri): 1996/97-2000/2001 1/ devam

Appendix Table 16 -Imports of Wheat and Wheat Products (Wheat Equivalents): 1996/97-2000/2001 1/ cont'ed

Ürünler	Haziran June	Temmuz July	Agustos August	Eylül Sept.	Ekim Oct.	Kasım Nov.	Aralık Dec.	Ocak Jan.	Şubat Feb.	Mart March	Nisan April	Mayıs Mayıs	Toplam Total	
Ton mt														
1999/00														
Buğday	46.721	48.992	57.105	135.624	169.976	180.924	176.439	162.662	113.670	138.689	152.255	83.796	1.466.853	All wheat
Makarnalık Buğday	0	0	0	0	0	107	7.887	0	0	0	3.881	0	11.875	Durum
Diğer	46.721	48.992	57.105	135.624	169.976	180.817	168.552	162.662	113.670	138.689	148.374	83.796	1.454.978	Common
Buğday Ürünleri	210	133	714	244	1.028	664	521	651	232	120	126	367	5.010	Wheat products
Makarnalık Buğdaydan	33	25	49	23	124	23	407	375	18	2	28	26	1.133	Durum products
Makarna	31	25	49	23	98	23	15	45	18	2	28	26	383	Pasta
Diğer	2	0	0	0	26	0	392	330	0	0	0	0	750	Others
Diğer Buğdaydan	177	108	665	221	904	641	114	276	214	118	98	341	3.877	Common wheat products
Ekmek, pasta, bisküvi, vs.	141	108	386	221	715	190	113	74	75	118	97	313	2.551	Bakery products, cakes, etc.
Diğer	36	0	279	0	189	451	1	202	139	0	1	28	1.326	Others
TOPLAM	46.931	49.125	57.819	135.868	171.004	181.588	176.960	163.313	113.902	138.809	152.381	84.163	1.471.863	TOTAL
2000/01 2/														
Buğday	59.526	16.301	30.218	23.029	41.818	109.172	32.165	23.242	25.194	20.748			381.413	All wheat
Makarnalık Buğday	0	0	0	0	2	15	115	0	5337	0			5.469	Durum
Diğer	59.526	16.301	30.218	23.029	41.816	109.157	32050	23242	19.857	20.748			375.944	Common
Buğday Ürünleri	447	189	745	533	830	3175	573	748	22692	726			30.658	Wheat products
Makarnalık Buğdaydan	16	12	43	28	29	119	51	24	33	31			386	Durum products
Makarna	16	12	43	28	29	57	50	24	32	31			322	Pasta
Diğer	0	0	0	0	0	62	1	0	1	0			64	Others
Diğer Buğdaydan	431	177	702	505	801	3056	522	724	22659	695			30.272	Common wheat products
Ekmek, pasta, bisküvi, vs.	94	83	124	190	299	196	310	390	22419	318			24.423	Bakery products, cakes, etc.
Diğer	337	94	578	315	502	2.860	212	334	240	377			5.849	Others
TOPLAM	59.973	16.490	30.963	23.562	42.648	112.347	32.738	23.990	47.886	21.474			412.071	TOTAL

1/ Buğday eşdeğerleri, D.İ.E. tarafından hesaplanmış olan dönüşüm katsayıları kullanılarak bulunmuştur. 1/ Wheat equivalents are calculated by AERI from SIS data.

2/2001 yılına ait veriler geçicidir. 2/ 2001 data are provisional.

Kaynak: D.İ.E. verilerinden TEAE hesaplamaları.

Ek Tablo 18 - Seçilmiş Borsalarda Aylar İtibariyle Buğday Fiyatları: 1998/99-2000/01 Piyasa Yılları
Appendix Table 18 - Monthly Wheat Prices at Selected Commodity Exchange Markets: 1998/99-2000/01 Market Years

Borsa Commodity Exchange	A1 Ekmeklik Buğday					A1 Bread wheat					PY Ortalaması MY Average		
	Haziran June	Temmuz July	Agustos August	Eylül September	Ekim October	Kasım November	Aralık December	Ocak January	Şubat February	Mart March		Nisan April	Mayıs May
1998/99													
Eskişehir	-	51.170	53.102	58.163	60.789	61.315	61.264	63.658	62.882	64.878	69.188	69.862	64.721
Konya	-	51.257	54.404	58.832	61.310	61.739	61.435	63.360	61.988	64.054	66.272	68.747	63.942
Polatlı	-	51.509	53.554	57.247	60.411	60.158	60.480	63.012	64.066	64.380	67.948	70.241	64.326
Ortalama	-	51.312	53.687	58.081	60.837	61.191	61.060	63.344	62.979	64.437	67.803	69.617	64.347
TMO Satış Fiyatı	-	60.000	62.000	64.000	64.000	64.000	64.000	64.000	64.000	67.000	67.000	70.350	65.764
1999/00													
Eskişehir	74.582	67.096	65.904	80.895	92.477	92.767	91.024	93.914	97.365	99.658	98.103	101.702	87.957
Konya	70.149	67.485	68.331	83.920	92.052	92.867	94.186	96.710	99.356	102.005	102.849	102.513	89.369
Polatlı	71.784	68.012	71.450	83.428	90.870	89.488	91.764	95.780	98.388	101.007	100.754	100.920	88.637
Ortalama	72.172	67.531	68.562	82.748	91.800	91.707	92.324	95.468	98.370	100.890	100.569	101.712	88.654
TMO Satış Fiyatı	90.000	90.000	92.000	94.000	94.000	94.000	94.000	97.000	98.000	98.000	100.000	100.000	95.083
2000/01													
Eskişehir	100.895	91.114	92.532	97.824	104.177	103.607	102.725	109.089	110.932	118.483	119.843	-	104.656
Konya	100.888	98.930	107.019	113.492	118.051	118.213	118.140	124.899	127.007	139.296	141.099	-	118.821
Polatlı	103.594	96.311	103.530	111.266	117.352	116.667	113.722	118.586	120.104	132.560	141.779	-	115.952
Ortalama	101.792	95.452	101.027	107.527	113.193	112.829	111.529	117.525	119.348	130.113	134.240	-	113.143
TMO Satış Fiyatı	114.200	116.200	119.100	122.500	125.800	129.200	132.700	133.700	134.800	135.400	136.000	-	127.236

Kaynak : TMO Kayıtları

Source : TMO Records

Ek Tablo 18 - Seçilmiş Borsalarda Aylar İtibariyle Buğday Fiyatları: 1998/99-2000/01 Piyasa Yılları devam
Appendix Table 18 - Monthly Wheat Prices at Selected Commodity Exchange Markets: 1998/99-2000/01 Market Years cont'ed

Borsa Commodity Exchange	B1 Ekmeklik Buğday B1 Bread wheat												
	Haziran June	Temmuz July	Agustos August	Eylül September	Ekim October	Kasım November	Aralık December	Ocak January	Şubat February	Mart March	Nisan April	Mayıs May	PY Ortalaması MY Average
1998/99													
Eskişehir	-	49.048	48.020	42.297	53.284	53.700	55.125	59.858	61.496	61.740	65.892	67.932	60.820
Konya	-	46.715	49.090	50.861	53.801	54.491	55.981	57.042	58.579	59.190	62.151	64.033	58.781
Polatlı	-	45.752	44.646	47.014	51.160	52.952	52.976	56.219	55.075	56.592	61.393	63.355	56.937
Ortalama	-	47.172	47.252	49.057	52.748	53.715	54.694	57.707	58.384	59.174	63.145	65.107	58.847
TMO Satış Fiyatı	-	54.200	56.200	58.200	58.200	58.200	58.200	58.200	58.200	61.000	64.050	64.050	60.271
1999/00													
Eskişehir	71.150	65.001	63.450	69.181	83.293	84.750	87.306	93.419	95.472	96.492	98.848	102.405	84.231
Konya	68.501	65.142	64.999	73.718	83.996	86.765	90.898	96.731	96.789	98.181	98.400	98.960	85.257
Polatlı	61.775	62.334	60.071	67.231	80.632	82.039	84.206	85.750	87.100	88.705	93.428	94.754	79.002
Ortalama	67.142	64.159	62.840	70.043	82.640	84.518	87.470	91.966	93.210	94.459	96.892	98.706	82.837
TMO Satış Fiyatı	84.800	84.800	86.800	88.800	88.800	88.800	88.800	92.000	93.000	93.000	95.000	95.000	89.967
2000/01													
Eskişehir	101.318	92.557	93.657	98.688	107.474	108.305	108.214	113.997	113.065	118.268	119.677	-	106.838
Konya	98.748	96.765	103.258	112.642	114.397	118.559	114.426	120.026	120.444	131.317	134.292	-	114.989
Polatlı	88.025	87.547	93.652	99.089	103.008	108.136	108.925	110.857	113.000	122.866	-	-	103.511
Ortalama	96.031	92.290	96.856	103.473	108.293	111.666	110.522	114.960	115.503	124.150	126.984	-	109.157
TMO Satış Fiyatı	102.800	104.600	107.200	110.300	113.300	116.300	119.500	120.500	121.600	122.200	122.800	-	114.645

Kaynak : TMO Kayıtları

Source : TMO Records

Ek Tablo 18 - Seçilmiş Borsalarda Aylar İtibariyle Buğday Fiyatları: 1997/98-2000/01 Piyasa Yılları devam
Appendix Table 18 - Monthly Wheat Prices at Selected Commodity Exchange Markets: 1997/98-2000/01 Market Years cont'ed

Borsa Commodity Exchange	Makarnalık Buğday					Durum wheat					PY Ortalaması MY Average		
	Haziran June	Temmuz July	Agustos August	Eylül September	Ekim October	Kasım November	Aralık December	Ocak January	Şubat February	Mart March		Nisan April	Mayıs May
1997/98													
Şanlıurfa	32.350	36.889	39.000	43.667	46.000	46.125	47.278	48.429	48.857	49.333	49.600	49.750	44.773
Gaziantep	35.408	35.866	40.139	43.575	47.178	46.756	47.933	49.250	49.917	51.719	53.375	51.938	46.088
Konya	32.328	34.260	38.467	37.478	41.252	41.518	40.906	-	-	45.500	-	v,y	38.964
Ortalama	33.362	35.672	39.202	52.950	44.810	44.800	45.372	48.839	49.387	48.851	51.488	50.844	45.465
TMO Satış Fiyatı	46.050	48.350	50.650	52.950	52.950	52.950	52.950	52.950	52.950	52.950	52.950	60.950	52.467
1998/99													
Şanlıurfa	-	-	54.500	-	-	64.778	65.000	-	-	-	-	-	64.889
Gaziantep	-	-	57.375	-	-	62.407	64.990	66.611	73.124	-	-	-	66.783
Konya	-	50.926	52.136	54.875	53.110	55.608	54.592	52.500	61.525	-	-	63.900	56.509
Ortalama	-	50.926	54.670	54.875	53.110	60.931	61.537	59.556	67.324	-	-	63.900	60.696
TMO Satış Fiyatı	-	68.700	70.700	72.700	72.700	72.700	72.700	72.700	72.700	72.700	72.700	74.450	72.129
1999/00													
Şanlıurfa	-	-	-	-	84.636	84.956	85.211	90.000	-	-	-	-	86.201
Gaziantep	-	-	-	-	87.140	-	-	-	-	-	-	-	87.140
Konya	68.850	65.358	68.306	74.849	85.439	86.773	90.639	92.686	94.640	97.397	97.374	99.976	85.191
Ortalama	68.850	65.358	68.306	74.849	85.738	85.865	87.925	91.343	94.640	97.397	97.374	99.976	84.802
TMO Satış Fiyatı	98.600	98.600	100.600	102.600	102.600	102.600	102.600	103.500	103.500	103.500	105.000	105.000	102.392
2000/01													
Şanlıurfa	-	-	-	120.111	113.429	112.833	115.125	116.545	116.040	128.118	129.071	-	118.909
Gaziantep	-	-	114.500	118.875	129.831	131.844	128.813	135.000	131.787	134.437	139.148	-	129.359
Konya	99.164	96.271	103.181	115.082	121.627	125.451	123.239	123.757	120.662	121.668	132.773	-	116.625
Ortalama	99.164	96.271	108.841	116.217	118.817	119.149	117.485	119.863	120.002	125.613	131.343	-	115.706
TMO Satış Fiyatı	120.000	122.000	136.900	140.900	144.700	148.600	152.600	153.800	155.100	155.800	156.500	-	

Kaynak : TMO Kayıtları

Source : TMO Records

Ek Tablo 19 - Seçilmiş Borsalarda Aylar İtibariyle Arpa Fiyatları : 1998/99-2000/01 Piyasa Yılları

Appendix Table 19 - Monthly Barley Prices at Selected Commodity Exchange Markets : 1998/99-2000/01 Market years

Borsa Commodity Exchange	Haziran June	Temmuz July	Agustos August	Eylül September	Ekim October	Kasım November	Aralık December	Ocak January	Şubat February	Mart March	Nisan April	Mayıs May	PY Ortalaması MY Average
TL/Kg													
1998/99													
Eskişehir	33.948	32.663	35.591	37.585	41.905	43.515	46.632	48.550	49.010	48.698	52.169	52.267	65.317
Konya	35.644	34.096	36.330	37.967	40.895	44.586	46.349	48.786	48.332	48.826	51.267	53.551	65.829
Polatlı	36.142	33.716	35.819	37.461	41.667	43.916	46.613	48.636	48.551	50.111	52.968	53.032	66.079
Ortalama	35.245	33.492	36.024	37.671	41.489	44.006	46.531	48.657	48.631	49.212	52.135	52.950	65.755
TMO Satış Fiyatı	44.750	44.750	46.000	47.000	47.000	47.000	47.000	47.000	47.000	49.500	49.500	52.000	71.063
1999/00													
Eskişehir	53.950	50.545	54.611	58.721	65.063	71.355	71.268	76.487	79.732	80.827	81.879	82.573	103.376
Konya	53.732	50.754	53.608	57.128	67.390	69.720	73.083	78.013	78.250	80.539	80.267	82.359	103.105
Polatlı	53.160	51.740	54.135	59.845	67.751	69.843	71.573	75.581	78.650	79.986	81.729	84.810	103.600
Ortalama	53.614	51.013	54.118	58.565	66.735	70.306	71.975	76.693	78.877	80.451	81.292	83.248	103.361
TMO Satış Fiyatı	69.000	70.250	71.500	72.750	72.750	72.750	72.750	75.500	76.000	76.000	77.500	77.500	110.531
2000/01													
Eskişehir	82.535	77.205	88.805	94.267	97.340	100.780	103.232	104.131	100.945	101.879	101.138		131.532
Konya	82.068	77.286	87.349	92.962	96.661	100.943	103.891	104.451	102.015	106.010	102.012		131.956
Polatlı	78.887	77.966	89.236	94.293	97.113	102.068	101.702	105.990	102.540	104.122	105.355		132.409
Ortalama	81.164	77.486	88.363	93.840	97.038	101.264	102.942	104.857	101.833	104.004	102.835		131.953
TMO Satış Fiyatı	91.400	93.000	95.300	98.000	10.700	103.400	106.200	107.200	108.300	108.900	109.500		128.988

Kaynak : TMO Kayıtları

Source : TMO records.

Ek Tablo 20 - Seçilmiş Borsalarda Aylar İtibariyle Çavdar Fiyatları: 1998/99-2000/01 Piyasa Yılları

Appendix Table 20 - Monthly Oats Prices at Selected Commodity Exchange Markets: 1998/99-2000/01 Market years

Borsa Commodity Exchange	Haziran June	Temmuz July	Agustos August	Eylül September	Ekim October	Kasım November	Aralık December	Ocak January	Şubat February	Mart March	Nisan April	Mayıs May	PY Ortalaması MY Average
1998/99													
Eskişehir	35.685	33.122	32.454	34.325	40.425	41.400	45.467	48.000	48.500	47.700	-	50.680	37.484
Konya	35.400	32.822	35.349	36.889	42.350	42.648	44.582	46.075	47.500	49.200	48.000	-	38.470
Polatlı	36.000	33.140	34.156	37.373	41.219	43.030	44.969	47.350	46.950	46.425	-	50.550	37.233
Ortalama Average	35.695	33.028	33.986	36.196	41.331	42.359	45.006	47.142	47.650	47.775	48.000	50.615	38.517
TMO	44.750	44.750	46.000	47.000	47.000	47.000	47.000	47.000	47.000	49.500	49.500	52.000	
1999/00													
Eskişehir	52650	40983	49751	54786	63233	69717	68850	74550	81800	76025	78083	75600	65.502
Konya	-	46249	48359	49388	63037	67140	69100		77000	71000	76450	79000	64.672
Polatlı	-	43851	46587	56821	66618	69423	69757	76675	78263	81000	76000		66.500
Ortalama Average	52650	43695	48233	53665	64296	68760	69236	75613	79021	76008	76884	77300	65.447
TMO	64400	65650	66900	68150	68150	68150	68150	68500	68500	68500	69000	69000	67.754
2000/01													
Eskişehir	75.000	71.308	81.241	92.053	94.629	96.585	96.025	99.175	96.930	101.200	101.000		91.377
Konya	-	70.877	79.693	86.452	92.144	94.743	-	96.033	-	-	-		86.657
Polatlı	-	71.938	81.969	87.441	95.938	98.513	98.363	101.673	99.710	114.986	101.000		95.153
Ortalama Average	75.000	71.375	80.968	88.648	94.237	96.613	97.194	98.960	98.320	108.093	101.000		91.855
TMO	80.000	81.300	83.400	85.800	88.100	90.500	92.900	93.900	95.000	96.000	97.000		89.445

Kaynak : TMO Kayıtları

Source : TMO records

Ek Tablo 21 - Seçilmiş Borsalarda Aylar İtibariyle Yulaf Fiyatları: 1998/99-2000/01 Piyasa Yılları

Durum ve Tahmin 2001-3

Buğday**TEAE****Appendix Table 21 - Monthly Rye Prices at Selected Commodity Exchange Markets: 1998/99-2000/01 Market years**

Borsa Commodity Exchange	Haziran June	Temmuz July	Agustos August	Eylül September	Ekim October	Kasım November	Aralık December	Ocak January	Şubat February	Mart March	Nisan April	Mayıs May	PY Ortalaması MY Average
1998/99													
Eskişehir	30.500	31.950	34.821	40.000	41.450	46.667	46.633	45.000	50.650	47.550	50.500	-	42.338
Konya	34.200	34.996	38.796	41.500	-	47.515	47.360	46.200	v.y.	50.633	54.250	-	43.939
Polatlı	37.270	33.801	39.027	43.894	46.232	46.518	46.308	48.150	49.337	48.265	52.313	56.833	45.662
Ortalama Average	33.990	33.582	37.548	41.798	43.841	46.900	46.834	46.450	49.993	48.816		56.833	44.912
TMO	44.750	44.750	46.000	47.000	47.000	47.000	47.000	47.000	47.000	49.500	49.500	52.000	47.375
1999/00													
Eskişehir	-	47.890	48.650	53.100	60.000	70.817	70.000	71.000	78.100	83.450	78.083	75.600	66.972
Konya	-	47.002	47.297	52.350	62.342	-	70.642	-	-	72.100	76.450	-	61.169
Polatlı	63.000	45.526	46.386	53.764	64.565	69.839	71.813	76.622	78.485	77.938	76.000	79.000	66.912
Ortalama Average	63.000	46.806	47.444	53.071	62.302	70.328	70.818	73.811	78.293	77.829	76.844	77.300	66.487
TMO	64.400	65.650	66.900	68.150	68.150	68.150	68.150	70.500	70.500	70.500	69.000	69.000	68.254
2000/01													
Eskişehir	-	71.767	86.408	96.292	106.700	116.133	120.000	122.857	121.629	126.808	128.000	-	109.659
Konya	-	75.000	88.583	99.667		119.967		141.318	127.433	141.300	159.000	-	119.034
Polatlı	-	84.196	94.523	106.221	116.323	122.225	141.067	147.907	139.505	154.750	144.167	-	125.088
Ortalama Average	-	76.988	89.838	100.726	111.512	119.442	130.533	137.361	129.522	140.953	143.722	-	118.060
TMO	-	87.200	89.300	91.900	94.400	96.900	99.600	100.600	101.700	102.100	102.500	-	96.620

Kaynak : TMO Kayıtları.

Source : TMO records

Ek Tablo 22 - Ankara İlinde Buğday Ürünlerinin Perakende Fiyatları: 1990/91-2000/01 Piyasa Yılları**Appendix Table 22 - Retail Prices of Wheat Products at Ankara: 1990/91-2000/01 Market Years**

	Haziran	Temmuz	Agustos	Eylül	Ekim	Kasım	Aralık	Ocak	Şubat	Mart	Nisan	Mayıs	PY Ortalaması	Değişim (%)
--	---------	--------	---------	-------	------	-------	--------	------	-------	------	-------	-------	---------------	-------------

Durum ve Tahmin 2001-3

Buğday**TEAE**

	June	July	August	September	October	November	December	January	February	March	April	Mayıs	MY Average	% Change
	TL/Kg cari fiyatlarla							TL/Kg current prices						
					EKMEK			BREAD						
1990-91	1.389	1.389	1.389	1.500	1.500	1.806	1.944	1.944	2.500	2.500	2.500	2.500	1.905	77
1991-92	2.500	2.500	2.500	2.777	2.777	2.778	2.778	4.333	3.333	3.246	3.162	3.246	2.994	57
1992-93	3.254	4.941	4.926	4.926	4.926	5.920	5.920	6.639	6.667	6.667	7.967	7.967	5.893	97
1993-94	7.967	7.967	8.899	8.899	8.899	9.958	9.931	9.861	11.715	13.917	17.000	20.000	11.251	91
1994-95	14.000	14.000	14.000	17.000	19.792	19.792	23.833	23.833	23.833	23.833	28.500	25.833	20.687	84
1995-96	26.375	29.250	30.000	34.750	30.708	29.000	35.680	50.000	49.474	42.582	39.613	44.423	36.821	78
1996-97	45.800	42.933	51.233	59.950	59.967	65.245	64.534	71.324	71.933	71.933	71.933	79.900	63.057	71
1997-98	100.567	100.000	109.967	119.933	121.515	121.515	139.933	139.933	139.933	139.933	116.067	110.833	121.677	93
1998-99	124.431	151.241	199.192	194.012	186.023	196.358	235.192	236.346	208.538	194.731	197.308	201.269	193.720	59
1999-00	216.615	218.462	258.015	252.131	325.015	317.269	328.615	336.384	345.115	346.538	340.076	442.923	310.597	60
2000-01	448.461	430.038	408.000	401.307	397.076	399.769	402.003	438.346	459.230	499.423	622.307	625.000	460.913	48
					UN		FLOUR							
1990-91	1.331	1.356	1.389	1.409	1.460	1.543	1.637	1.825	1.974	2.110	2.160	2.197	1.699	43
1991-92	2.244	2.333	2.339	2.457	2.671	2.969	3.081	3.397	3.560	3.652	3.815	3.856	3.031	78
1992-93	3.947	4.050	4.155	4.262	4.547	4.960	5.205	5.392	5.537	5.737	5.874	5.983	4.971	64
1993-94	6.160	6.160	6.271	6.472	6.920	7.820	9.094	9.679	10.732	11.580	13.776	15.188	9.154	84
1994-95	15.279	15.193	15.546	15.452	15.904	17.306	18.410	20.101	21.320	21.754	21.933	22.299	18.375	101
1995-96	22.826	24.082	28.330	31.205	31.987	33.513	37.664	47.089	47.196	47.521	48.684	51.531	37.636	105
1996-97	53.710	54.692	56.520	58.648	60.162	64.144	67.552	70.817	74.956	77.472	80.761	85.349	67.065	78
1997-98	85.737	87.380	92.700	100.985	109.993	123.172	129.839	134.591	142.163	146.550	151.283	151.589	121.332	81
1998-99	153.787	155.831	158.217	156.979	160.615	164.569	168.207	172.574	184.003	190.049	195.082	197.985	171.492	41
1999-00	205.151	212.093	221.796	230.332	243.811	261.829	276.291	286.108	304.578	316.173	317.280	327.061	266.875	56
2000-01	337.162	340.599	347.679	356.605	361.153	367.317	367.440	374.056	382.917	397.482	431.136	483.488	378.920	42
					BULGUR		CRACKED WHEAT							
1990-91	2.013	2.127	2.161	2.273	2.382	2.390	2.462	2.551	2.982	3.113	3.193	3.154	2.567	84
1991-92	3.222	3.606	3.705	3.823	4.036	4.169	4.858	5.457	5.879	6.109	6.221	6.341	4.786	86
1992-93	6.537	6.909	7.132	7.492	7.644	8.045	8.450	9.073	9.301	9.411	10.000	10.083	8.340	74
1993-94	10.280	10.280	10.749	11.204	11.873	12.578	14.514	15.511	17.107	18.648	22.798	25.856	15.117	81
1994-95	26.427	27.169	27.648	28.005	29.157	30.717	32.953	34.199	36.142	36.755	38.911	39.781	32.322	114
1995-96	39.773	41.498	44.863	49.760	51.926	54.197	56.763	45.181	47.195	48.431	51.261	51.869	48.560	50
1996-97	54.080	56.493	58.142	60.063	62.186	67.324	70.601	74.174	77.769	83.985	85.679	89.759	70.021	44
1997-98	96.053	99.464	111.960	124.485	129.890	134.713	142.053	148.427	159.001	166.271	171.231	180.179	138.644	98
1998-99	185.630	190.691	195.429	207.200	211.211	224.609	230.573	231.980	231.061	245.381	255.537	260.811	222.509	60
1999-00	276.215	284.230	289.554	291.368	296.428	325.045	336.957	345.089	346.151	350.008	363.269	395.462	324.981	46
2000-01	399.173	406.490	412.832	416.371	440.657	449.564	448.151	455.756	467.482	539.804	596.517	630.578	471.948	45

Ek Tablo 22 - Ankara İlinde Buğday Ürünlerinin Perakende Fiyatları: 1990/91-2000/01 Piyasa Yılları devam
Appendix Table 22 - Retail Prices of Wheat Products at Ankara: 1990/91-2000/01 Market Years cont'ed

	Haziran June	Temmuz July	Agustos August	Eylül September	Ekim October	Kasım November	Aralık December	Ocak January	Şubat February	Mart March	Nisan April	Mayıs May	PY Ortalaması MY Average	Değişim (%) % Change
	TL/Kg cari fiyatlarla							TL/Kg current prices						
					MAKARNA				PASTA					
1990-91	1.878	1.938	1.976	2.042	2.128	2.181	2.212	2.298	2.465	2.576	2.630	2.662	2.249	32
1991-92	2.740	2.776	2.816	2.945	3.249	3.685	4.070	4.651	4.913	5.073	5.313	5.379	3.968	76
1992-93	5.507	5.800	5.992	6.350	6.652	7.251	7.644	8.021	8.297	8.395	8.763	9.019	7.308	84
1993-94	9.101	9.101	9.359	9.533	10.145	11.644	13.296	14.403	17.239	19.680	27.278	31.606	15.199	108
1994-95	30.991	30.581	30.069	29.398	29.758	30.852	32.619	34.828	36.155	37.038	37.642	38.046	33.165	118
1995-96	37.508	39.371	45.584	51.081	54.141	57.016	60.203	59.200	65.148	67.049	69.242	69.815	56.280	70
1996-97	70.986	72.362	73.095	76.221	78.098	83.271	87.161	90.972	92.413	93.872	94.430	94.465	83.946	49
1997-98	103.127	122.191	139.744	156.300	172.229	186.340	196.584	203.209	212.940	220.611	220.994	221.637	179.659	114
1998-99	226.344	230.025	232.216	227.476	227.143	231.573	237.411	246.410	265.205	265.848	271.890	274.896	244.703	36
1999-00	277.632	276.346	284.407	294.057	303.568	324.741	344.708	364.887	392.134	402.378	406.939	411.255	340.254	39
2000-01	418.340	415.815	429.765	438.177	447.411	452.656	453.756	454.488	475.050	515.743	544.693	568.031	467.827	37
					BİSKÜVİ				BISQUITS					
1990-91	4.244	4.607	4.739	4.830	4.905	5.059	5.382	6.071	6.654	7.023	7.052	7.160	5.644	66
1991-92	7.241	7.295	7.683	7.874	8.113	8.828	9.084	11.288	11.672	12.805	13.281	13.311	9.873	75
1992-93	13.570	14.987	14.672	14.814	14.620	15.095	16.734	17.408	19.313	19.844	20.710	23.228	17.083	73
1993-94	23.761	23.761	24.126	25.649	26.575	27.792	29.202	29.854	33.714	34.536	44.429	49.321	31.060	82
1994-95	49.534	50.547	51.318	57.703	59.900	70.108	71.356	73.763	77.170	77.548	77.790	79.177	66.326	114
1995-96	81.894	88.243	101.341	106.139	106.649	112.842	122.980	136.643	137.297	140.245	160.225	166.729	121.769	84
1996-97	168.521	178.125	178.248	180.361	190.836	204.853	227.831	231.457	258.790	262.069	266.810	269.258	218.097	79
1997-98	272.751	276.189	308.655	315.963	354.207	375.611	391.666	400.194	424.274	440.157	452.062	462.852	372.882	71
1998-99	490.046	506.131	536.183	601.000	613.029	626.227	664.332	703.320	734.838	759.214	775.130	772.504	648.496	74
1999-00	796.883	883.776	912.276	912.632	915.969	951.241	1.036.110	1.175.318	1.246.204	1.273.305	1.274.149	1.277.073	1.054.578	63
2000-01	1.329.484	1.362.114	1.377.110	1.381.171	1.401.713	1.384.297	1.396.479	1.406.086	1.434.869	1.537.306	1.737.487	1.805.460	1.462.798	39
					PİRİNÇ				RICE					
1990-91	2.689	2.699	2.826	3.042	3.059	2.998	2.876	2.875	2.967	3.114	3.221	3.239	2.967	9
1991-92	3.389	3.441	3.741	4.243	4.460	4.822	5.105	5.706	6.620	6.899	7.120	7.214	5.230	76
1992-93	7.612	7.772	7.941	8.246	8.279	8.271	8.336	8.488	8.847	9.133	9.387	9.476	8.482	62
1993-94	9.733	9.733	10.235	10.977	11.860	12.940	14.215	16.087	21.637	23.143	34.940	40.461	17.997	112
1994-95	40.300	38.470	39.095	39.621	40.121	44.583	49.247	50.594	50.925	51.618	51.629	51.448	45.638	154
1995-96	52.634	54.296	55.205	56.482	58.131	59.317	61.906	60.148	66.311	68.002	69.824	72.543	61.233	34
1996-97	78.807	84.602	92.716	94.358	94.590	95.747	101.158	105.255	115.275	118.073	120.846	128.052	102.457	67
1997-98	133.549	136.146	162.889	184.411	198.632	206.500	213.256	219.374	232.949	237.655	243.362	252.883	201.801	97
1998-99	261.803	276.204	283.660	287.100	306.059	311.573	321.585	336.247	352.050	387.976	404.055	427.165	329.623	63
1999-00	487.985	506.540	533.157	535.274	548.528	561.801	574.273	710.060	750.502	719.119	715.731	730.051	614.418	86
2000-01	741.125	794.280	834.349	865.783	892.771	902.909	904.203	889.367	904.521	1.015.838	1.148.872	1.218.068	926.007	51

Kaynak :DİE : Source: SIS

Ek Tablo 23 - Ankara İlinde Buğday Ürünlerinin Perakende Fiyatları: 1989/90-2000/01 Piyasa Yılları (1987 Sabit Fiyatlarıyla)

Appendix Table 23 - Retail Prices of Wheat Products at Ankara: 1989/90-2000/01 Market Years (1987 constant prices)

	Haziran June	Temmuz July	Agustos August	Eylül September	Ekim October	Kasım November	Aralık December	Ocak January	Şubat February	Mart March	Nisan April	Mayıs Mayıs	PY Ortalaması MY Average	Değişim (%) % Change
	TL/Kg							TL/Kg constant prices						
	EKMEK							BREAD						
1989-90	229	260	257	257	249	240	230	286	278	274	268	255	257	-7
1990-91	280	281	280	299	279	321	332	315	382	376	371	358	323	26
1991-92	357	353	354	389	362	355	347	507	368	349	332	339	368	14
1992-93	284	409	391	375	359	403	395	434	418	395	461	467	399	9
1993-94	412	414	451	429	402	436	412	387	454	526	624	679	469	17
1994-95	402	372	346	389	428	398	447	417	390	379	453	403	402	-14
1995-96	407	371	355	392	339	309	344	447	411	344	302	292	359	-11
1996-97	242	226	264	304	293	301	290	318	317	312	298	318	290	-19
1997-98	340	323	337	347	338	322	364	351	346	339	277	260	329	13
1998-99	262	292	365	356	336	339	383	381	333	308	531	257	345	5
1999-00	603	261	296	273	331	310	303	318	320	318	308	397	336	-3
2000-01	398	376	366	340	331	320	319	346	358	361	399	380	358	6
	UN							FLOUR						
1989-90	277	298	300	305	297	288	280	273	279	279	279	267	285	-7
1990-91	269	274	280	281	271	274	279	296	301	317	321	315	290	2
1991-92	320	329	331	344	348	379	385	398	393	393	400	403	369	27
1992-93	345	335	330	324	331	338	347	353	347	340	340	351	340	-8
1993-94	318	320	318	312	313	343	377	380	416	438	505	516	380	12
1994-95	439	404	384	353	344	348	345	352	349	346	349	348	363	-4
1995-96	352	305	335	352	353	357	363	421	392	384	371	338	360	-1
1996-97	283	287	292	297	294	296	304	316	331	336	334	339	309	-14
1997-98	290	282	284	292	306	326	338	337	351	355	361	355	323	5
1998-99	324	301	290	288	290	285	274	278	294	301	256	252	286	-11
1999-00	254	253	255	249	248	256	255	271	282	290	287	293	266	-7
2000-01	299	298	312	302	301	294	292	295	299	287	276	294	296	11
	BULGUR							CRACKED WHEAT						
1989-90	233	257	267	289	301	279	387	347	372	393	409	406	328	6
1990-91	406	430	435	454	443	425	420	413	455	468	474	452	440	34
1991-92	460	509	525	535	526	533	606	639	649	657	653	663	580	32
1992-93	571	572	566	570	557	548	564	594	583	557	579	591	571	-1
1993-94	531	534	544	540	537	551	602	608	662	705	836	878	628	10
1994-95	759	722	682	640	631	618	617	599	592	584	619	621	640	2
1995-96	614	526	530	562	573	577	547	404	392	391	391	340	487	-24
1996-97	285	297	300	305	304	311	317	331	343	364	355	357	322	-34
1997-98	325	321	344	360	361	357	370	372	393	403	408	423	370	15
1998-99	391	369	358	381	381	388	376	374	369	388	336	332	370	0
1999-00	341	340	332	315	302	317	311	326	321	321	329	354	326	-12
2000-01	354	356	371	353	367	360	356	359	364	390	382	383	366	12

Ek Tablo 23 - Ankara İlinde Buğday Ürünlerinin Perakende Fiyatları: 1989/90-2000/01 Piyasa Yılları (1987 Sabit Fiyatlarıyla) devam
Appendix Table 23 - Retail Prices of Wheat Products at Ankara: 1989/90-2000/01 Market Years (1987 constant prices) cont'ed

	Haziran June	Temmuz July	Agustos August	Eylül September	Ekim October	Kasım November	Aralık December	Ocak January	Şubat February	Mart March	Nisan April	Mayıs Mayıs	PY Ortalaması MY Average	Değişim (%) % Change
	TL/Kg							TL/Kg constant prices						
	MAKARNA							PASTA						
1989-90	383	414	422	443	439	426	416	407	401	397	387	375	409	-12
1990-91	379	392	398	408	395	387	378	372	376	387	391	381	387	-5
1991-92	391	392	399	412	424	471	508	545	542	546	558	562	479	24
1992-93	481	480	476	483	485	494	510	525	520	497	507	529	499	4
1993-94	470	473	474	460	459	510	552	565	667	744	1.000	1.074	621	24
1994-95	890	813	742	672	644	621	611	610	592	589	599	594	665	7
1995-96	579	499	539	577	597	607	581	529	541	541	528	458	548	-18
1996-97	374	380	377	387	381	384	392	406	408	407	391	376	389	-29
1997-98	348	394	429	452	479	494	511	509	526	534	527	520	477	23
1998-99	477	445	426	418	410	400	387	397	423	420	357	350	409	-14
1999-00	343	330	327	318	309	317	318	345	364	370	368	369	340	-17
2000-01	371	364	386	371	373	363	360	358	370	373	349	345	365	8
	BİSKÜVİ							BISQUITS						
1989/90	724	750	757	825	800	776	817	862	853	832	861	846	809	-24
1990/91	857	932	955	964	911	899	919	983	1.016	1.056	1.048	1.025	964	19
1991/92	1.034	1.029	1.089	1.102	1.058	1.128	1.134	1.322	1.289	1.377	1.394	1.322	1196	24
1992/93	1.186	1.241	1.164	1.126	1.066	1.029	1.116	1.139	1.210	1.175	1.199	1.361	1168	-2
1993/94	1.227	1.235	1.222	1.237	1.202	1.217	1.212	1.171	1.305	1.305	1.630	1.676	1303	12
1994/95	1.423	1.344	1.267	1.319	1.296	1.410	1.337	1.292	1.264	1.233	1.237	1.237	1305	0
1995/96	1.264	1.118	1.198	1.198	1.177	1.202	1.186	1.222	1.140	1.132	1.222	1.094	1179	-10
1996/97	889	936	920	915	932	945	1.024	1.033	1.141	1.137	1.105	1.071	1004	-15
1997/98	922	891	947	913	984	995	1.019	1.003	1.048	1.066	1.078	1.085	996	-1
1998-99	1.033	979	984	1.104	1.107	1.083	1.083	1.135	1.173	1.201	1.018	985	1074	8
1999-00	985	1.056	1.048	988	932	929	956	1.112	1.156	1.169	1.153	1.144	1052	-2
2000-01	1.179	1.192	1.236	1.170	1.168	1.109	1.108	1.109	1.119	1.111	1.114	1.097	1143	9
	PİRİNÇ							RICE						
1989/90	757	752	755	720	693	660	631	615	605	593	571	552	659	-23
1990/91	543	546	569	607	568	533	491	466	453	468	478	464	516	-22
1991/92	484	486	530	594	582	616	637	668	731	742	747	754	631	22
1992/93	665	644	630	627	603	564	556	555	554	541	543	555	587	-7
1993/94	503	506	518	529	536	567	590	631	838	875	1.281	1.375	729	24
1994/95	1.158	1.023	965	906	868	897	923	886	834	821	821	804	909	25
1995/96	813	688	652	638	641	632	597	538	550	549	532	476	609	-33
1996/97	416	444	478	479	462	442	455	470	508	512	500	509	473	-22
1997/98	451	439	500	533	552	547	555	550	575	575	580	593	538	14
1998/99	552	534	520	528	553	539	524	542	562	614	531	544	545	1
1999/00	603	605	612	579	558	549	530	672	696	660	648	654	614	13
2000-01	657	695	749	733	744	723	718	701	705	734	781	563	709	15

Kaynak : DİE verilerinden TEAE Hesaplamaları Source: AERI calculations from SIS data.

Ek Tablo 24 - Ankara İlinde Buğday Ürünlerinin Perakende Fiyatları: 1989/90-2000/01 Piyasa Yılları (ABD Doları)
Appendix Table 24 - Retail Prices of Wheat Products at Ankara: 1989/90-2000/01 Market Years (US Dollars)

	Haziran June	Temmuz July	Agustos August	Eylül September	Ekim October	Kasım November	Aralık December	Ocak January	Şubat February	Mart March	Nisan April	Mayıs Mayıs	PY Ortalaması MY Average	Değişim (%) % Change
	EKMEK BREAD													
1989-90	0,393	0,454	0,444	0,433	0,427	0,420	0,420	0,536	0,525	0,509	0,499	0,490	0,462	46
1990-91	0,528	0,520	0,518	0,551	0,547	0,650	0,676	0,649	0,796	0,707	0,658	0,627	0,619	34
1991-92	0,592	0,571	0,554	0,596	0,573	0,560	0,549	0,814	0,587	0,532	0,492	0,483	0,575	-7
1992-93	0,472	0,711	0,694	0,677	0,651	0,729	0,708	0,762	0,737	0,710	0,833	0,798	0,707	23
1993-94	0,760	0,712	0,764	0,749	0,711	0,744	0,706	0,649	0,660	0,675	0,528	0,592	0,688	-3
1994-95	0,441	0,451	0,441	0,500	0,566	0,545	0,636	0,592	0,580	0,569	0,672	0,600	0,549	-20
1995-96	0,609	0,656	0,642	0,726	0,613	0,552	0,627	0,826	0,770	0,622	0,545	0,578	0,647	18
1996-97	0,573	0,518	0,602	0,673	0,638	0,661	0,615	0,634	0,602	0,575	0,548	0,582	0,602	-7
1997-98	0,696	0,652	0,671	0,703	0,681	0,648	0,700	0,660	0,625	0,593	0,472	0,439	0,628	4
1998-99	0,476	0,562	0,725	0,703	0,666	0,666	0,764	0,734	0,610	0,540	0,518	0,512	0,623	-1
1999-00	0,526	0,510	0,592	0,553	0,701	0,639	0,622	0,605	0,602	0,589	0,561	0,722	0,602	-3
2000-01	0,725	0,678	0,626	0,605	0,582	0,585	0,598	0,645	0,622	0,517	0,516	0,553	0,604	0
	UN FLOUR													
1989-90	0,476	0,520	0,518	0,515	0,510	0,504	0,512	0,511	0,526	0,518	0,521	0,512	0,512	46
1990-91	0,506	0,508	0,518	0,518	0,532	0,555	0,569	0,609	0,629	0,596	0,569	0,551	0,555	8
1991-92	0,531	0,532	0,518	0,527	0,551	0,599	0,609	0,638	0,627	0,599	0,593	0,574	0,575	4
1992-93	0,573	0,583	0,585	0,585	0,601	0,611	0,623	0,619	0,612	0,611	0,614	0,599	0,601	5
1993-94	0,588	0,551	0,538	0,545	0,553	0,585	0,647	0,637	0,605	0,561	0,428	0,450	0,557	-7
1994-95	0,481	0,490	0,490	0,455	0,455	0,476	0,491	0,500	0,519	0,519	0,517	0,518	0,493	-12
1995-96	0,527	0,540	0,606	0,652	0,638	0,638	0,662	0,778	0,735	0,694	0,669	0,670	0,651	32
1996-97	0,672	0,660	0,664	0,658	0,640	0,650	0,644	0,630	0,628	0,620	0,615	0,621	0,642	-1
1997-98	0,594	0,570	0,566	0,592	0,617	0,657	0,649	0,634	0,635	0,621	0,615	0,600	0,613	-5
1998-99	0,589	0,580	0,576	0,569	0,575	0,558	0,547	0,536	0,538	0,527	0,512	0,504	0,551	-10
1999-00	0,498	0,495	0,509	0,505	0,526	0,527	0,523	0,515	0,532	0,537	0,523	0,533	0,519	-6
2000-01	0,545	0,537	0,534	0,538	0,530	0,538	0,547	0,551	0,519	0,411	0,357	0,428	0,503	-3
	BULGUR CRACKED WHEAT													
1989-90	0,399	0,449	0,460	0,488	0,517	0,488	0,706	0,649	0,701	0,729	0,762	0,778	0,594	68
1990-91	0,765	0,797	0,806	0,835	0,868	0,860	0,856	0,851	0,950	0,880	0,840	0,791	0,842	42
1991-92	0,763	0,823	0,821	0,821	0,833	0,841	0,960	1,025	1,036	1,002	0,968	0,944	0,903	7
1992-93	0,949	0,994	1,004	1,029	1,010	0,990	1,011	1,041	1,028	1,002	1,046	1,010	1,010	12
1993-94	0,980	0,919	0,923	0,943	0,949	0,940	1,032	1,021	0,964	0,904	0,708	0,765	0,921	-9
1994-95	0,832	0,876	0,871	0,824	0,834	0,845	0,879	0,850	0,879	0,878	0,917	0,924	0,868	-6
1995-96	0,919	0,931	0,960	1,039	1,036	1,032	0,998	0,746	0,735	0,708	0,705	0,674	0,874	1
1996-97	0,677	0,681	0,683	0,674	0,662	0,682	0,673	0,660	0,651	0,672	0,652	0,653	0,668	-23
1997-98	0,665	0,649	0,684	0,730	0,728	0,719	0,710	0,700	0,711	0,705	0,696	0,714	0,701	5
1998-99	0,711	0,709	0,712	0,751	0,756	0,761	0,749	0,720	0,676	0,680	0,671	0,663	0,713	2
1999-00	0,671	0,664	0,664	0,639	0,639	0,654	0,638	0,621	0,604	0,595	0,599	0,644	0,636	-11
2000-01	0,645	0,641	0,634	0,628	0,646	0,658	0,667	0,671	0,633	0,559	0,494	0,558	0,620	-3

Ek Tablo 24 - Ankara İlinde Buğday Ürünlerinin Perakende Fiyatları: 1989/90-2000/01 Piyasa Yılları (ABD Doları) devam
Appendix Table 24 - Retail Prices of Wheat Products at Ankara: 1989/90-2000/01 Market Years (US Dollars) cont'ed

	Haziran June	Temmuz July	Agustos August	Eylül September	Ekim October	Kasım November	Aralık December	Ocak January	Şubat February	Mart March	Nisan April	Mayıs Mayıs	PY Ortalaması MY Average	Değişim (%) % Change
							MAKARNA	PASTA						
1989-90	0,657	0,723	0,728	0,749	0,754	0,745	0,759	0,761	0,756	0,738	0,721	0,718	0,734	38
1990-91	0,713	0,726	0,737	0,750	0,775	0,785	0,769	0,767	0,785	0,728	0,692	0,668	0,741	1
1991-92	0,649	0,634	0,624	0,632	0,671	0,743	0,804	0,874	0,865	0,832	0,826	0,801	0,746	1
1992-93	0,799	0,834	0,844	0,872	0,879	0,893	0,914	0,921	0,917	0,894	0,916	0,904	0,882	18
1993-94	0,868	0,814	0,804	0,802	0,811	0,870	0,946	0,948	0,972	0,954	0,847	0,936	0,881	0
1994-95	0,976	0,985	0,948	0,865	0,851	0,849	0,870	0,866	0,879	0,884	0,888	0,884	0,896	2
1995-96	0,866	0,883	0,975	1,067	1,080	1,086	1,059	0,978	1,015	0,980	0,952	0,908	0,987	10
1996-97	0,889	0,873	0,859	0,856	0,831	0,843	0,830	0,809	0,774	0,751	0,719	0,688	0,810	-18
1997-98	0,714	0,797	0,853	0,916	0,966	0,994	0,983	0,958	0,952	0,935	0,898	0,878	0,904	12
1998-99	0,867	0,855	0,846	0,824	0,813	0,785	0,772	0,765	0,776	0,737	0,714	0,699	0,788	-13
1999-00	0,674	0,645	0,652	0,645	0,655	0,654	0,653	0,657	0,684	0,684	0,671	0,670	0,662	-16
2000-01	0,676	0,656	0,660	0,660	0,656	0,663	0,675	0,669	0,644	0,534	0,451	0,503	0,621	-6
							BİSKÜVİ	BISQUITS						
1989-90	1,243	1,308	1,308	1,393	1,373	1,357	1,493	1,612	1,609	1,544	1,605	1,621	1,456	21
1990-91	1,612	1,726	1,767	1,775	1,787	1,820	1,871	2,026	2,119	1,985	1,856	1,797	1,845	27
1991-92	1,714	1,665	1,702	1,690	1,675	1,781	1,795	2,120	2,056	2,100	2,066	1,982	1,862	1
1992-93	1,970	2,156	2,066	2,035	1,932	1,858	2,002	1,998	2,134	2,112	2,166	2,327	2,063	11
1993-94	2,266	2,124	2,072	2,159	2,125	2,078	2,077	1,965	1,900	1,674	1,379	1,460	1,940	-6
1994-95	1,560	1,629	1,617	1,698	1,714	1,930	1,904	1,833	1,877	1,852	1,834	1,839	1,774	-9
1995-96	1,892	1,980	2,168	2,216	2,128	2,149	2,162	2,256	2,138	2,049	2,203	2,168	2,126	20
1996-97	2,110	2,148	2,094	2,025	2,031	2,075	2,170	2,058	2,168	2,096	2,031	1,960	2,081	-2
1997-98	1,888	1,801	1,885	1,852	1,986	2,005	1,958	1,886	1,896	1,866	1,837	1,833	1,891	-9
1998-99	1,877	1,882	1,953	2,178	2,195	2,123	2,159	2,184	2,149	2,104	2,035	1,965	2,067	9
1999-00	1,935	2,064	2,093	2,002	1,976	1,915	1,962	2,115	2,175	2,164	2,102	2,081	2,049	-1
2000-01	2,148	2,148	2,114	2,082	2,055	2,027	2,079	2,070	1,944	1,591	1,440	1,598	1,941	-5
							PIRINÇ	RICE						
1989-90	1,300	1,312	1,304	1,216	1,189	1,155	1,153	1,149	1,142	1,101	1,065	1,058	1,179	20
1990-91	1,022	1,011	1,054	1,118	1,115	1,079	1,000	0,960	0,945	0,880	0,848	0,813	0,987	-16
1991-92	0,802	0,785	0,829	0,911	0,921	0,973	1,009	1,072	1,166	1,132	1,107	1,074	0,982	-1
1992-93	1,105	1,118	1,118	1,133	1,094	1,018	0,997	0,974	0,978	0,972	0,982	0,949	1,036	6
1993-94	0,928	0,870	0,879	0,924	0,948	0,967	1,011	1,059	1,220	1,122	1,084	1,198	1,017	-2
1994-95	1,269	1,240	1,232	1,166	1,148	1,227	1,314	1,257	1,239	1,233	1,217	1,195	1,228	21
1995-96	1,216	1,218	1,181	1,179	1,160	1,129	1,089	0,993	1,033	0,993	0,960	0,943	1,091	-11
1996-97	0,987	1,020	1,089	1,059	1,007	0,970	0,964	0,936	0,966	0,944	0,920	0,932	0,983	-10
1997-98	0,925	0,888	0,995	1,081	1,114	1,102	1,066	1,034	1,041	1,007	0,989	1,001	1,020	4
1998-99	1,003	1,027	1,033	1,040	1,096	1,056	1,045	1,044	1,029	1,075	1,061	1,087	1,050	3
1999-00	1,185	1,183	1,223	1,174	1,183	1,131	1,088	1,278	1,310	1,222	1,180	1,190	1,196	14
2000-01	1,197	1,252	1,281	1,305	1,309	1,322	1,346	1,310	1,225	1,052	0,952	1,078	1,219	2

Kaynak: DİE verilerinden TEAE hesaplamaları

Sorce: AERI calculations from SIS data.

Ek Tablo 25 - Aylar İtibariyle Yurtiçi ve Dünya Buğday Fiyatları: 1998/99-2000/01 Piyasa Yılları
Appendix Table 25 - Monthly Domestic and World Prices: 1998/99-2000/01 Market Years

Yurtiçi Fiyatlar (A1 Ekmeklik) Domestic Prices (A1 Bread Wheat)	Haziran	Temmuz	Agustos	Eylül	Ekim	Kasım	Aralık	Ocak	Şubat	Mart	Nisan	Mayıs	PY
	June	July	August	September	October	November	December	January	February	March	April	Mayıs	Ortalama MY Average
	1998/99												
Ortalama Borsa fiyatı TL/Kg	51.986	51.312	53.687	58.081	60.837	61.191	61.060	63.344	62.979	64.437	67.570		65.648
Average Wholesale US\$/Kg	0,199	0,191	0,196	0,210	0,218	0,207	0,198	0,197	0,184	0,179	0,178		0,196
TMO Destekleme Alım Fiyatı TL/Kg	53.000	55.000	57.000	59.000	61.000	63000							58.000
TMO Support Purchase US\$/Kg	0,210	0,211	0,212	0,215	0,221	0,226							0,216
U.S. No. 2 HRW (f.o.b.) US\$/Kg	0,123	0,119	0,112	0,113	0,128	0,132	0,128	0,127	0,120				0,122
	1999/00												
Ortalama Borsa fiyatı TL/Kg	72.172	67.531	68.562	82.748	91.800	91.707	92.324	95.468	98.370	100.890	100.569		87.467
Average Wholesale US\$/Kg	0,175	0,158	0,157	0,182	0,198	0,185	0,175	0,175	0,174	0,174	0,17		0,175
TMO Destekleme Alım Fiyatı TL/Kg	80.000	82.000	84.000										82.000
TMO Support Purchase US\$/Kg	0,195	0,199	0,196										0,197
U.S. No. 2 HRW (f.o.b.) US\$/Kg	0,113	0,107	0,116	0,119	0,111	0,109	0,105	0,111	0,112	0,112	0,112	0,115	0,112
	2000/01												
Ortalama Borsa fiyatı TL/Kg	101.792	95.452	101.027	107.527	113.193	112.829	111.529	117.525	119.348	130.113	134.240		113.143
Average Wholesale US\$/Kg	0,164	0,151	0,155	0,162	0,166	0,165	0,166	0,175	0,162	0,135	0,111		0,156
TMO Destekleme Alım Fiyatı TL/Kg	117.300	118.800	120.800	122.800	124.800								120.900
TMO Support Purchase US\$/Kg	0,190	0,187	0,185	0,185	0,183								0,186
U.S. No. 2 HRW (f.o.b.) US\$/Kg	0,117	0,114	0,113	0,118	0,130	0,129	0,126	0,1353	0,13252	0,1318			0,125

Kaynak: TMO Kayıtları ve FAO.

Source: TMO records and FAO.