

TARIMSAL EKONOMİ ARAŐTIRMA ENSTİTÜSÜ

BUĐDAY

DURUM VE TAHMİN: 2002/2003

Proje Ekibi

Dr. İlkay DELLAL
Dr. Renan TUNALIOĐLU

YAYIN NO:84



Bu raporun basım, yayım ve satış hakları Tarımsal
Ekonomi Araştırma Enstitüsü'ne aittir.
Raporun bütün hakları saklıdır.
Kaynak gösterilmek suretiyle alıntı yapılabilir.

İletişim

<http://www.aeri.org.tr>

Tel : (90) (312) 326 00 06

Fax : (90) (312) 322 85 31

e-mail: ilkay@aeri.org.tr

ÖNSÖZ

Türkiye'nin üzerinde yer aldığı coğrafya, tarımsal üretim bakımından risk ve belirsizliklere en fazla muhatap olan yeryüzü parçasıdır. Bu topraklarda geleceği kurgulamak, geçmişten devralınan sağlam bir bilgi envanteri kadar, disiplinler bir “**Durum ve Tahmin Çalışması**” geleneği oluşturmaya da bağlıdır.

Durum ve Tahmin çalışmaları; bir yandan onları gerçekleştiren Tarımsal Ekonomi Araştırma Enstitüsü'nün bütün diğer çalışmalarına temel teşkil edecek bilgi ve veri tabanını oluşturmasını sağlarken; diğer yandan, sektördeki gelişmeleri yakından takip edecek ilgili kişi, grup ve kuruluşları bu gelişmelerden zamanında ve doğruya en yakın olarak haberdar edip bilgilendirmeyi sağlayacaktır.

Bu çalışmalarda, içinde bulunulan yıla ait üretim, kullanım, ihracat, ithalat, fiyatlar ve yıl sonu stoklarında ortaya çıkan gerçekleştirmeler “Durum”, bir sonraki yılda muhtemel gelişmeler ise “Tahmin” adı altında sistematik olarak incelenmektedir. Bu incelemeler, şüphesiz dünyadaki gelişmelerin ışığı altında cereyan etmektedir.

Ülkemizde “Buğday Durum ve Tahmin Çalışmaları” ise; başta buğday üreticileri ile, buğdaya dayalı gıda sanayiinde faaliyet gösteren girişimciler olmak üzere, konusu buğday olan ve buğdayla ilgili tüm kesimler için sözü edilen incelemeyi gerçekleştirmektedir.

Bilindiği gibi, buğdaya dayalı gıda sanayiileri; un, makarna, irmik, bisküvi, gofret, kraker vb. başta olmak üzere son yıllarda hem iç piyasada hem de dünya pazarlarında giderek daha fazla rekabete konu olan ürünler üretmektedir. Aslında, içinde olduğumuz bilgi ve iletişim çağının da bir gereği olarak, buğdayla ilgili kesimlerin, buğday ve ürünleri hakkında, gerek dünyadaki ve gerek ülkemizdeki durum ve gelecek beklentileri ile ilgili sistemli ve güvenilir bilgiye, zamanında sahip kılınmaları bir mecburiyettir.

Bu çalışmadaki fedakarca emekleri sebebiyle; proje ekibine, Danışma Kurulu'nda yer alan temsilcilere ve katkı sağlayan diğer uzmanlara teşekkür ederken, çalışmanın ülkemiz ve milletimiz için yararlı ve hayırlı olacağına olan inancımı belirtiyorum, saygılar sunuyorum.

Prof. Dr. Hüsnü Yusuf GÖKALP
Tarım ve Köyişleri Bakanı

İÇİNDEKİLER

ÖZET	iii
Durum: 2001/2002	iii
Tahmin: 2002/2003	iii
HIGHLIGHTS	iv
Situation: 2001/02	iv
Outlook: 2002/2003	iv
DÜNYADA DURUM: 2001/2002	1
Buğday Üretimi Düştü	1
Dünya Buğday Fiyatları Geriledi	1
Arz, Kullanım ve Yıl Sonu Stokları Düştü	2
Buğday Ticareti Arttı.....	2
DÜNYADA TAHMİN: 2002/2003	3
Buğday Üretiminde Artış Öngörülüyor	3
Buğday Ticaretinde Azalış Öngörülüyor.....	3
Buğday Arzında ve Stoklarda Gerileme, Kullanımında Artış Bekleniyor.....	3
TÜRKİYE'DE DURUM: 2001/2002	4
Destekleme Fiyatları Düştü	4
Yurtiçi -Dünya Fiyat Farkı Küçüldü.	4
Ekilen Alan, Verim ve Üretim Azaldı	4
Buğday Arzı Düştü	5
Toplam Kullanım Düştü	5
Buğday İthalatı Arttı.....	5
Buğday İhracatı Düştü	5
Buğday Ürünleri İhracatı Arttı	5
Yıl Sonu Stokları ve Stok-Kullanım Oranı Düştü	5
Buğdaya Dayalı Gıda Sanayinde Üretim Geriledi.....	5
Buğday Politikaları.....	6
TÜRKİYE'DE TAHMİN: 2002/2003	7
Destekleme Alım Fiyatları Dünya Fiyatlarına Yaklaştı.....	7
Ekilen Alan, Verim ve Üretimde Artış Olduğu Tahmin Ediliyor	7
Toplam Buğday Arzının Artacağı Öngörülüyor	7
Toplam Buğday Kullanımında Artış Olacağı Öngörülüyor.....	7
Yıl Sonu Stoklarının Azalacağı Öngörülüyor.....	8
İthalatın Azalacağı Öngörülüyor	8
Buğday İhracatının Artacağı, Buğday Ürünleri ihracatının Azalacağı Öngörülüyor.....	8
EK TABLOLAR	9

Tablolar

Özet Tablo 1 - Türkiye'de Buğday Arz ve Kullanımı:2000/01-2002/03 Piyasa Yılları.....	iii
Özet Tablo 2 - Türkiye'de Makarnalık Buğday Arz ve Kullanımı.....	iv
Tablo 1 – Dünya Buğday Arz ve Kullanımı	1
Tablo 2 - Türkiye'de Buğday Durum ve Tahmin.....	6
Tablo 3 - TMO Hububat Destekleme Alım Fiyatları.....	7
Ek Tablo 1-Dünya Buğday Arz, Kullanım ve Ticareti (Milyon Ton): 2000/2001-2002/2003 1/.....	10
Ek Tablo 2 - Başlıca İhracatçı Ülkelerde Buğday İhraç Fiyatları: 1997/98-2001/02	12
Ek Tablo 3 - Buğday Future Fiyatları 1/.....	13
Ek Tablo 4 - Buğday Deniz Nakliye Ücretleri.....	13
Ek Tablo 5 - Türkiye'de Buğday Arz ve Kullanımı: 2000/01-2002/2003 Piyasa Yılları 1/.....	14
Ek Tablo 6 - Türkiye'de Makarnalık Buğday Arz ve Kullanımı: 2000/01-2002/2003 1/	15
Ek Tablo 7 - Üç Aylık Dönemler İtibariyle Un, Kepek, İrmik, Makarna, Bisküvi İmalatı: 1990/91-2001/02	16
Ek Tablo 8 - Türkiye'de Aylar İtibariyle Buğday ve Buğday Ürünleri İhracatı : 1992/1993 - 2001/02	18
Ek Tablo 9 - Buğday ve Buğday Ürünleri İhracatı (Buğday Eşdeğeri): 1997/98-2001/02 1/.....	20
Ek Tablo 10 - Ülkelere Göre Türkiye'nin Buğday İhracatı: 1992-2001(Takvim Yılı)	22
Ek Tablo 11 - Türkiye'nin Ülkelere Göre Buğday Unu İhracatı: 1992-2001(Takvim yılı)	24
Ek Tablo 12 -Türkiye'nin Ülkelere Göre Makarna İhracatı: 1992-2001 (Takvim yılı)	26
Ek Tablo 13 - Türkiye'nin Ülkelere Göre Bisküvi-kek-ekmekçi ürünleri İhracatı: 1992-2001 (Takvim yılı)	28
EkTablo 14 - Buğday ve Buğday Ürünlerinin Ortalama İhraç Fiyatları (\$/Kg): 1995/96-2001/02	30
Ek Tablo 15 - Türkiye'de Aylar İtibariyle Buğday ve Buğday Ürünleri İthalatı: 1997/98-2001/02	32
Ek Tablo 16 - Türkiye'de Aylar İtibariyle Buğday ve Buğday Ürünleri ithalatı: 1997/98-2001/2002 1/ ..	33
Ek Tablo 17 - Buğday ve Buğday Ürünleri İthalat Birim Fiyatları: 1996/97-2001/02	35
Ek Tablo 18 - Seçilmiş Borsalarda Aylar İtibariyle Buğday Fiyatları: 1999/00-2001/02 Piyasa Yılları.....	36
Ek Tablo 19 - Seçilmiş Borsalarda Aylar İtibariyle Arpa Fiyatları : 1999/00-2001/02 Piyasa Yılları	39
Ek Tablo 20 - Seçilmiş Borsalarda Aylar İtibariyle Çavdar Fiyatları: 1999/00-2001/02 Piyasa Yılları.....	40
Ek Tablo 21 - Seçilmiş Borsalarda Aylar İtibariyle Yulaf Fiyatları: 1999/00-2001/02 Piyasa Yılları	41
Ek Tablo 22 - Ankara İlinde Buğday Ürünlerinin Perakende Fiyatları: 1991/92-2001/02 Piyasa Yılları ...	41
Ek Tablo 23 - Ankara İlinde Buğday Ürünlerinin Perakende Fiyatları: 1990/91-2001/02 (1987 Sabit Fiyatlarıyla)	44
Ek Tablo 24 - Ankara İlinde Buğday Ürünlerinin Perakende Fiyatları: 1990/91-2001/02 Piyasa Yılları (ABD Doları).....	46
Ek Tablo 25 - Aylar İtibariyle Yurtiçi ve Dünya Buğday Fiyatları: 1999/00-2001/02 Piyasa Yılları	48

Şekiller

Şekil 1 - Dünya Buğday Arzı.....	1
Şekil 2 - Dünya İhraç Fiyatları	1
Şekil 3 - Aylar İtibariyle U.S. No. 2 HRW Fiyatı.....	2
Şekil 5 - Dünya Buğday Stok/Kullanım Oranı	2
Şekil 4- Dünya Buğday Kullanımı.....	2
Şekil 6 – Türkiye’de Buğday fiyatları (PY).....	4
Şekil 7 – Aylık Buğday fiyatları : 2001/2002.....	4
Şekil 8 - Türkiye Buğday Arzı.....	5
Şekil 9 - Türkiye Buğday Kullanımı.....	5
Şekil 10 - Türkiye Buğday Stok/Kullanım Oranı	5

ÖZET**BAŞLICA GELİŞMELER****Durum: 2001/2002**

- Dünya buğday üretiminin 580 milyon ton olarak gerçekleştiği tahmin ediliyor.
- Dünya ihraç fiyatları gerileme eğiliminde.
- Dünya buğday ticaretinin 107 milyon ton olarak gerçekleştiği tahmin ediliyor.
- Türkiye’de buğday üretim ve verimi azaldı.
- Yurtiçi fiyatlar ile dünya fiyatlarının arasındaki fark azalmaya devam ediyor.
- Türkiye’nin buğday ithalatının 1,5 milyon tona yükseldiği tahmin ediliyor.
- Buğday ihracatının 1 milyon tona düştüğü, un, makarna ve bisküvi-kek-ekmekçi ürünleri gibi buğday ürünleri ihracatında 150 bin ton arttığı tahmin ediliyor.
- Yıl sonu stoklarının düştüğü, stok-kullanım oranının yüzde 8,9’a gerilediği tahmin ediliyor.

Tahmin: 2002/2003

- Dünya buğday üretiminde 10 milyon ton’luk artış olması bekleniyor.
- Dünya buğday arzında 0,5 milyon tonluk gerileme, kullanımda 8 milyon ton artış olacağı öngörülüyor.
- Yıl sonu stoklarında 6 milyon ton gerileme olacağı öngörülüyor.
- Türkiye’de ekim alanında artış olduğu tahmin ediliyor.
- Türkiye genelinde yağış miktarındaki artış nedeniyle üretimin 21 milyon tona yükseldiği tahmin ediliyor.
- Güneydoğu Anadolu Bölgesi’nde iyi hava koşulları nedeniyle makarnalık buğday üretiminde artış olduğu tahmin ediliyor.
- Üretimdeki artış nedeniyle ithalatın 800 bin tona gerileyeceği tahmin ediliyor.
- Buğday arzının 20 milyon tona yükseleceği tahmin ediliyor.
- Buğday ihracatının artacağı, buğday ürünleri ihracatının azalacağı öngörülüyor.
- Toplam kullanımın 18,2 milyon tona yükseleceği öngörülüyor.

Özet Tablo 1 - Türkiye’de Buğday Arz ve Kullanımı:2000/01-2002/03 Piyasa Yılları
Summary Table 1 - Turkey Wheat Supply and Use: 2000/01-2002/03 Market Years

	2000/01	2001/2002 Tahmin Estimated	2002/2003 Projeksiyon Projected	
		Bin Ton 000 MT		SUPPLY
ARZ				
Net üretim	17.577	15.580	17.577	Net production
İthalat	500	1.500	800	Imports
Başlangıç stokları	2.397	2.315	1.590	Beginning stocks
Toplam arz	20.474	19.395	19.967	Total supply
KULLANIM				DISAPPEARANCE
Yurtiçi kullanım	16.309	16.805	16.712	Domestic use
Gıda	13.417	13.617	13.820	Food
Tohum	1.692	1.688	1.692	Seed
Yem	1.200	1.500	1.200	Feed
İhracat	1.850	1.000	1.500	Exports
Toplam kullanım	18.159	17.805	18.212	Total disappearance
Yıl sonu stokları	2.315	1.590	1.755	Ending stocks
Stok-kullanım oranı	12,7	8,9	9,6	Stocks-use ratio

Kaynak: Ek Tablo 5

Source: Appendix Table 5

HIGHLIGHTS**Situation: 2001/02**

- World wheat production is estimated 580 million tonnes .
- World export prices are getting decrease.
- World wheat trade is estimated 107 million tonnes.
- The differences between domestic prices and world export prices are getting smaller.
- The area sown and yield in Turkey are estimated down from a year ago.
- Turkish wheat imports is estimated 1,5 million tonnes.
- Turkish wheat exports is estimated down from a year ago; exports of wheat flour, pasta, bakery products-cakes-biscuvits further up.
- Turkish wheat stocks-use ratio is estimated down.

Outlook: 2002/2003

- Global wheat production is projected up as 10 million tonnes
- Global wheat supply is projected down and use is projected up from a year ago.
- Ending stocks is projected down.
- Turkish area sown of wheat is projected up.
- Because of increase of rainfall, yield is projected up and projected all-wheat production is 21 million tonnes.
- Durum wheat production is projected up because of the Sout-eastern Anatolia wheather conditions.
- The 2002/2003 outlook for Turkey is for decreased imports because of the high production.
- Turkish wheat supply is projected 20 million tonnes.
- Wheat exports is projected up. But wheat products' exports is down.
- Total disappearance is projected up.

Özet Tablo 2 - Türkiye'de Makarnalık Buğday Arz ve Kullanımı
Summary Table 2 - Durum Wheat Supply and Use in Turkey

	2000/01	2001/02	2002/03	
		Tahmin Estimated	Projeksiyon Projected	
		Bin ton	000 mt	
ARZ:				SUPPLY:
Üretim	2.500	2.700	2.700	Production
İthalat	7	6	6	Imports
Makarnalık buğday	6	5	5	Durum wheat
Makarnalık buğday ürünleri	1	1	1	Durum products
Başlangıç stokları	93	248	589	Beginning Stocks
Toplam arz	2.600	2.954	3.295	Total supply
KULLANIM:				DISAPPEARANCE
Tohum	220	210	210	Seed
Makarna	585	580	600	Pasta
Bulgur	820	800	800	Cracked wheat
İrmik	30	25	25	Semolina
Un	355	350	350	Flour
Toplam Yurtiçi kullanım	2.010	1.965	1.985	Total domestic use
İhracat	342	400	440	Exports
Makarnalık buğday	310	350	400	Durum wheat
Makarnalık buğday ürünleri	32	50	40	Durum products
Toplam kullanım	2.352	2.365	2.425	Total disappearance
STOKLAR:				STOCKS:
Bitiş Stokları	248	589	870	Ending stocks
		Yüzde	Percent	
Stok-kullanım oranı	10,5	24,9	35,9	Stocks-use ratio

Kaynak: Ek Tablo 6

Source: Appendix Table 6

DÜNYADA DURUM: 2001/2002

Dünyada 2001/2002 piyasa yılında üretim ve kullanımda düşme, ithalat ve ihracatta artış gözlenmiştir. Bu gelişmeler karşısında 2000/2001 piyasa yılında artış gösteren dünya buğday fiyatları, 2001/2002 piyasa yılında geriledi.

Buğday Üretimi Düştü

Amerika Birleşik Devletleri Tarım Bakanlığı (USDA)'nın Haziran 2002 tarihli tahminine göre, dünya buğday üretimi 2001/2002 piyasa yılında bir önceki yıla göre yaklaşık 6,44 milyon tonluk bir gerileme ile 579,71 milyon ton olarak gerçekleşmiştir (Tablo 1) (Şekil 1).

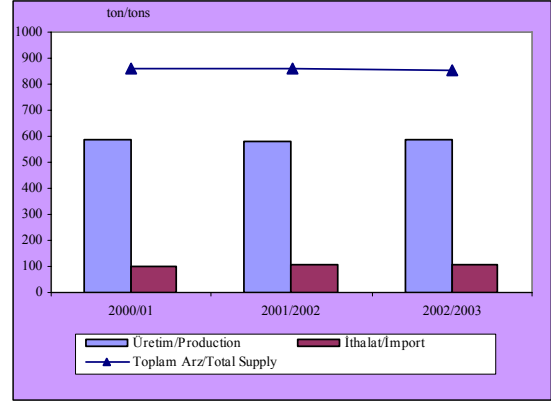
Tablo 1 – Dünya Buğday Arz ve Kullanımı
Table 1- Global Wheat Supply and Use

	2000/01	2001/2002	2002/2003
		Tahmin Estimated	Projeksiyon Projected
ARZ	Milyon ton mmt		
Başlangıç stokları	177,10	170,66	162,70
Üretim	584,05	579,71	589,78
İthalat	101,61	106,69	104,00
Toplam arz	862,76	857,06	856,48
KULLANIM			
Yurtiçi	590,50	587,67	596,48
İhracat	102,78	106,96	105,87
Toplam kullanım	798,27	694,63	702,35
Yıl sonu stokları	170,66	162,70	156,07
Stok-kullanım oranı	24,62	23,42	22,22

Kaynak: Ek Tablo 1

Source: Appendix Table 1

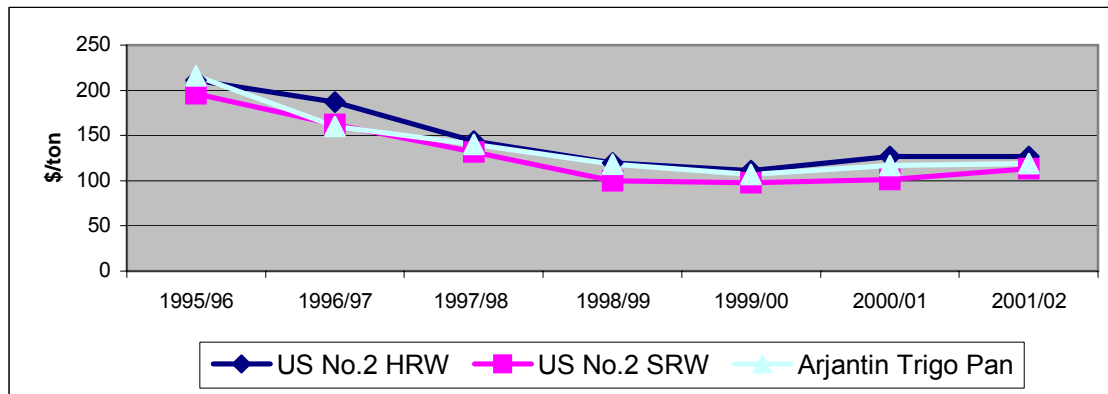
FAO'nun Haziran ayın tahminine göre ise buğday üretimi bir önceki yıla göre 4 milyon ton gerileme ile 581 milyon ton düzeyindedir. Uluslararası Tahıl Konseyi (IGC) ise, 1 milyon tonluk bir gerileme ile buğday üretiminin 581 milyon ton olduğunu tahmin etmektedir.



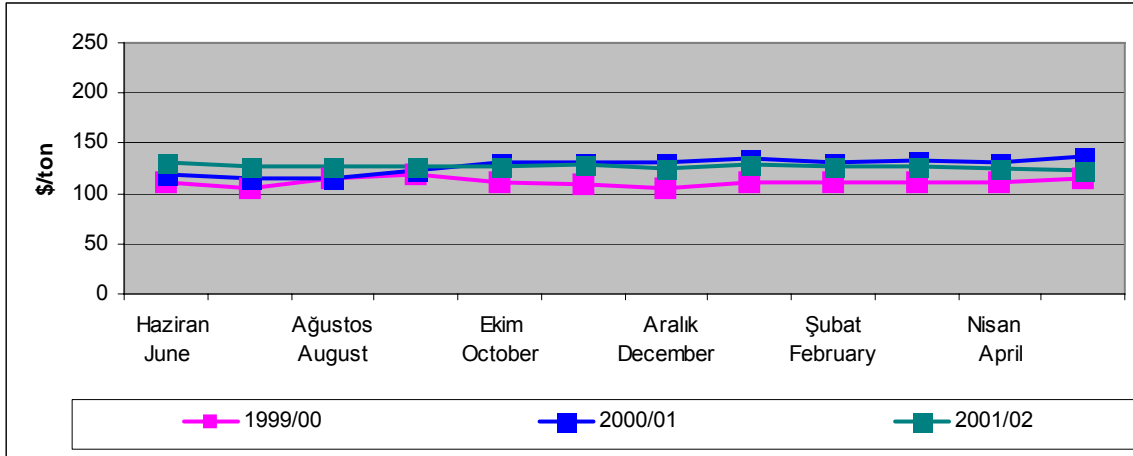
Şekil 1 - Dünya Buğday Arzı
Figure 1 - World Wheat Supply

Dünya Buğday Fiyatları Geriledi

1999/2000 piyasa yılına kadar gerileme seyrini sürdüren ve 2000/01 piyasa yılında yükselen dünya buğday fiyatları, 2001/02 piyasa yılında da bu seyrini sürdürmüştür. 1995/96 yılında 216 dolar/ton seviyelerinde seyreden U.S.No.2 Sert Kırmızı Kışlık (HRW) buğday fiyatı 1999/2000 yılında 112 \$/ton seviyesine inmiş, 2000/2001 piyasa yılında 127 \$/ton seviyesine yükselmiş, 2001/2002 yılında da bu seviyede kalmıştır. U.S.No.2 Yumuşak Kırmızı Kışlık (HRW) buğday ve Arjantin Trigo Pan buğday fiyatında ise sırasıyla 12 ve 2 \$/ton artış gerçekleşmiştir (Şekil 2). 2000 Haziran ayında 119 \$/ton olan U.S.No.2 HRW buğdayın ihraç fiyatı (f.o.b., Meksika körfez limanları) 2000/01 piyasa yılı sonu olan 2001 Mayıs ayında 137\$/ton seviyesine yükseldi. 2001/02 piyasa yılı başından itibaren düşmeye başlayan fiyatlar, bu piyasa yılının sonunda 123 \$/tona gerilemiştir (Şekil 3) (Ek tablo 2).



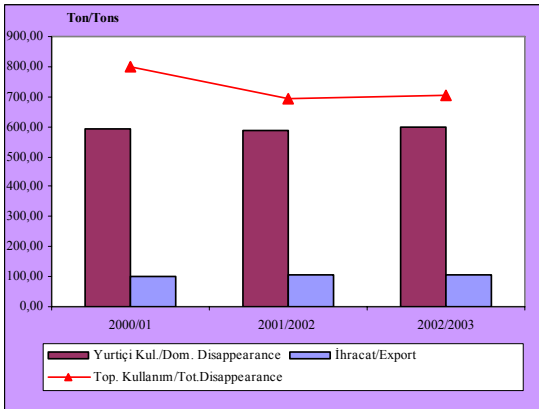
Şekil 2 - Dünya İhrac Fiyatları
Figure 2 - World Export Prices



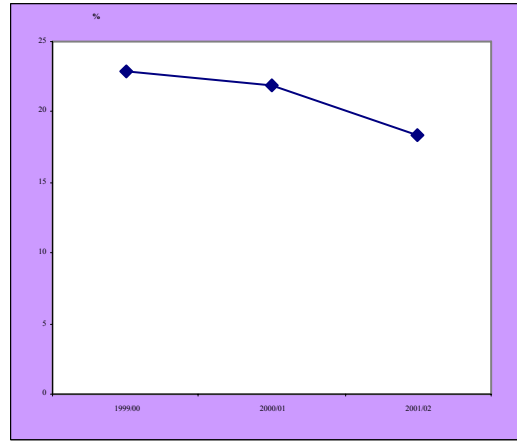
Şekil 3 - Aylar İtibariyle U.S. No. 2 HRW Fiyatı
Figure 3 - U.S. No. 2 HRW Export Prices

Arz, Kullanım ve Yıl Sonu Stokları Düştü

USDA'nın Haziran ayı tahminlerine göre dünya buğday arzı 2001/2002 piyasa yılında 5,7 milyon ton azalarak 857,06 milyon tona geriledi. Toplam buğday kullanımı da bir önceki yıla göre yaklaşık 103,64 milyon tonluk bir azalışla 694,63 milyon tona düştü. Arz ve kullanımdaki bu gelişmelere paralel olarak yıl sonu stoklarında yaklaşık 7,96 milyon tonluk bir gerileme beklenmektedir. Aynı tahminler 2000/2001 yılında yüzde 24,6 olan stok-kullanım oranınının 2001/2002 yılında yüzde 23,4'e gerilediğine işaret etmektedir (Tablo 1). FAO'nun Haziran ayı öngörülerinde ise, 2001/2002 piyasa yılı buğday bitiş stoklarının önceki yıla göre 27 milyon ton gerileyeceği bildirilmektedir.



Şekil 4 - Dünya Buğday Kullanımı
Figure 4 - World Wheat Disappearance



Şekil 5 - Dünya Buğday Stok/Kullanım Oranı
Figure 5 - World Wheat Stocks -to- Use Ratio

Buğday Ticareti Arttı

USDA'nın en son tahminleri 2001/2002 yılında dünya buğday ticaretinin bir önceki yıla göre yaklaşık 7 milyon ton azalarak 124 milyon tona gerilediğini göstermektedir. FAO ve IGC'nin Haziran ayı projeksiyonlarında ise dünya buğday ithalatının 5 milyon ton azalarak sırasıyla 105 ve 102 milyon ton olarak gerçekleşeceği öngörülmektedir. FAO projeksiyonları bu azalmanın nedenini başta Çin ve Rusya Federasyonu olmak üzere bir çok ülkede görülen ithalat daralması olarak göstermektedir (Ek Tablo 1).

DÜNYADA TAHMİN: 2002/2003

Dünyada 2002/2003 piyasa yılında buğday üretim ve tüketiminde artış, buğday stokları, ithalatı ve ihracatında azalış öngörülmektedir. Bu tahminlerin ışığı altında buğday arzında azalma, kullanımda ise artma beklenmektedir.

Buğday Üretiminde Artış Öngörülüyor

USDA ve IGC'nin ilk projeksiyonlarında 2002/2003 yılı buğday üretiminde bir önceki yıla göre sırasıyla 10 ve 4 milyon tonluk artış öngörülmektedir. FAO ise buğday üretiminde 3 milyon tonluk azalış olacağını tahmin etmektedir. USDA'nın Haziran ayında açıkladığı projeksiyonlarda dünya buğday üretiminin 2002/03 piyasa yılında 590 milyon ton, FAO 578 milyon ton, IGC ise 585 milyon ton olacağını öngörmektedir. USDA projeksiyonları, buğday üretimindeki artışın başlıca kaynağını ABD ve AB'ndeki üretim artışından kaynaklandığını belirtmektedir. FAO ise bazı bölgelerdeki kuraklık ve Arjantin gibi bazı ülkelerdeki mali sıkıntılar nedeniyle üretim azalışı öngörmektedir. IGC ise ABD, Kanada, Rusya ve Avustralya'da yeterli yağışın olmamasına ve Arjantin'de ekonomik kriz nedeniyle ekim alanlarının daralmasına rağmen, bir önceki yıla göre 2002/2003 piyasa yılında buğday üretiminin 4 milyon ton artacağını öngörmektedir. (Ek Tablo 1).

Buğday Ticaretinde Azalış Öngörülüyor

USDA'nın Haziran projeksiyonlarına göre dünya buğday ithalatının 2002/2003 piyasa yılında 3 milyon tonluk bir azalışla 104 milyon tona gerilemesi beklenmektedir. FAO projeksiyonları ise Dünya buğday ithalatının bir önceki yıl seviyesinde seyredeceğini öngörmektedir. Gelişmekte olan ülkelerde buğday ithalatının artma seyrini 2002/2003 piyasa yılında da sürdüreceği, gelişmiş ülkelerde ise buğday ithalatının azalacağı öngörülmektedir. Özellikle Çin'de üretim azlığı nedeniyle buğday ithalatının 2 milyon ton artacağı beklenmektedir. Asya kıtasındaki buğday

ithalatındaki artış, Afrika, Amerika ve Avrupa'daki ithalat azalmaları ile birlikte dünya buğday ithalatının geçen yılki seviyesini koruyarak 105 milyon tonda kalması beklenmektedir. IGC ise Çin'in 4 milyon tonluk buğday ithalatını diğer ülkelerdeki azalışların dengeleyeceğini ve ithalatın 1 milyon ton kadar azalacağını öngörmektedir.

Buğday Arzında ve Stoklarda Gerileme, Kullanımda Artış Bekleniyor

USDA'nın Haziran projeksiyonlarına göre 2001/2002 piyasa yılında 857,06 milyon ton olan dünya buğday arzının 2002/2003 yılında yaklaşık 0,5 milyon tonluk bir azalışla 856,48 milyon tona gerileyeceği öngörülmektedir. Buğday üretimi artmasına rağmen, arzdaki azalışın en önemli sebebi başlangıç stoklarındaki yaklaşık 8 milyon tonluk azalmadır.

Aynı projeksiyonlara göre dünya buğday kullanımının 2002/2003 yılında yaklaşık 8 milyon tonluk bir artışla 702,35 milyon tona yükseleceği öngörülmektedir.

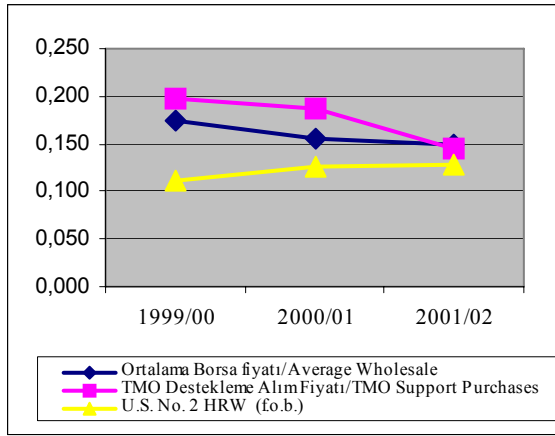
Dünya buğday arzındaki azalma ve kullanımındaki artış nedeniyle 2002/2003 yılında dünya buğday stoklarının bir önceki yıla göre yaklaşık 6 milyon ton azalarak 156,07 milyon tona düşmesi ve buna bağlı olarak, stok-kullanım oranının yüzde 23,42 den yüzde 22,22'ye gerilemesi beklenmektedir (Tablo 1). FAO ve IGC'de buğday stoklarında azalış beklerken, FAO projeksiyonlarına göre 2002/2003 yılında 174 milyon ton, IGC'ye göre ise 160 milyon ton buğday stoğu tahmin edilmektedir.

TÜRKİYE'DE DURUM: 2001/2002

Buğday ekilen alanlardaki ve Güneydoğu Anadolu Bölgesi hariç tüm bölgelerde seyreden kuraklık nedeniyle verim düşmüş, buna paralel olarak buğday üretimi geçen yıla oranla 2 milyon ton azalarak 19 milyon tona gerilemiştir. Buğday üretimi ve stoklardaki düşüş nedeniyle buğday arzı düşmüştür. Buğday ihracatının düşmesi nedeniyle buğday kullanımı azalmıştır. Buğdaya dayalı gıda sanayilerin tümünde üretimde %18-33 oranında azalma gözlenmiştir. 1997/98 piyasa yılından itibaren dolar bazında düşen destekleme fiyatları 2001/02 yılında 146 dolar/tona gerilemiştir.

Destekleme Fiyatları Düştü

1997/98 piyasa yılından itibaren dolar bazında düşen destekleme fiyatları, 1999/00 yılında 197 dolar/tona, 2000/01 yılında ise 186 dolar/tona, 2001/2002 yılında ise 146 dolar/tona düştü. (Şekil 6).



Yurtiçi -Dünya Fiyat Farkı Küçüldü.

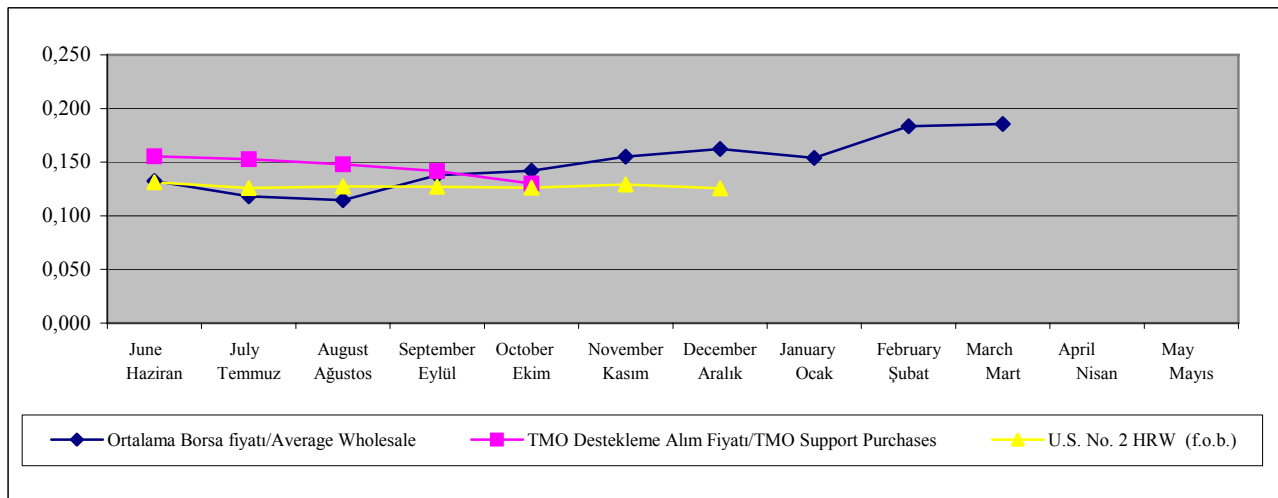
2001/02 piyasa yılı Haziran ayında destekleme fiyatları 156 dolar/ton olarak açıklandığında dünya ihrac fiyatı (U.S. No 2 HRW /f.o.b.) 131 Dolar/ton idi. 25 dolar/ton olan bu fiyat farkı Ekim ayında 4 dolara kadar düştü. Borsa fiyatları, 2001 Temmuz ayından itibaren dünya fiyatlarından daha düşük seviyede seyrederken Eylül ayından itibaren borsa fiyatları yükseldi. Borsa fiyatları 2002 Mart ayında 186 Dolar/ton seviyesine ulaştı (Şekil 7)

Ekilen Alan, Verim ve Üretim Azaldı

DİE'nin rakamına göre, buğday ekilen alan geçen yıla göre 20 bin hektarlık azalışla 9,38 milyon hektara geriledi. Verim, kötü hava koşulları nedeniyle geçen yıla göre % 9 luk bir azalışla 2026 Kg/Ha'a , üretim ise geçen yıla kıyasla 3 milyon ton azalarak 19 milyon tona, net üretim ise 15,6 milyon tona geriledi (Tablo 2).

Şekil 6 – Türkiye'de Buğday fiyatları (PY)

Figure 6 – Wheat Prices in Turkey (MY)

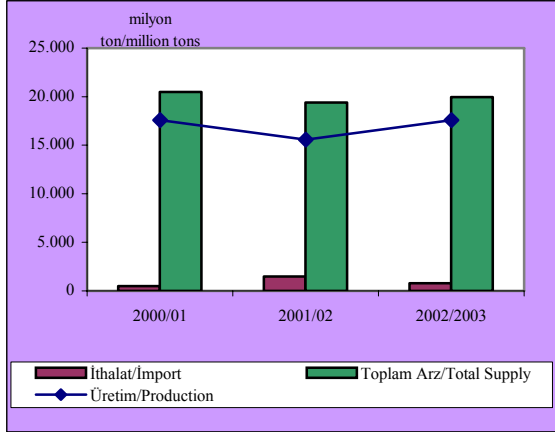


Şekil 7 – Aylık Buğday fiyatları : 2001/2002

Figure 7 – Monthly Wheat Prices : 2001/2002

Buğday Arzı Düştü

Üretim miktarı, ithalat tahminleri ve stok miktarı gözönüne alındığında 2001/2002 piyasa yılı buğday arzının önceki piyasa yılına göre yaklaşık 1 milyon ton azalarak 19,4 milyon tona gerilediği tahmin edilmektedir. Arzdaki azalış üretim miktarındaki düşüşten kaynaklanmaktadır (Tablo 2).



Şekil 8 - Türkiye Buğday Arzı
Figure 8 - Turkey Wheat Supply

Toplam Kullanım Düştü

Arzdaki düşmeye paralel olarak toplam buğday kullanımı da yaklaşık 354 bin tonluk bir azalışla 17,8 milyon tona geriledi. Kullanımdaki azalış daha çok buğday ihracatındaki düşüşten kaynaklandı. Gıda tüketiminin nüfus artışına bağlı olarak 200 bin tonluk artış gösterdiği tahmin edilmektedir. Buğday ve buğday ürünleri ihracatının ise geçen yıla göre yaklaşık 850 bin tonluk bir azalışla 1 milyon tona gerilediği tahmin edilmektedir (Tablo 2).

Buğday İthalatı Arttı

2001/2002 piyasa yılı ithalat projeksiyonu piyasa yılındaki gerçekleştirmeler ışığı altında aşağıya doğru revize edildi. 2000/01 piyasa yılında 500 bin ton olan buğday ithalatının, 2001/02 piyasa yılında, 1 milyon ton artarak 1,5 milyon tona yükseldiği tahmin edilmektedir (Tablo 2).

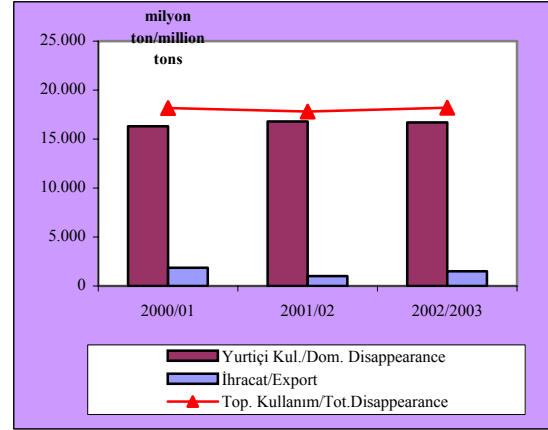
Buğday İhracatı Düştü

TMO'nun 2001/2002 yılında da daha çok iç satışlara yönelmesi, dünya ihraç fiyatlarındaki artışlar ve üretim düşüklüğü nedenleriyle buğday ihracatının 200 bin tona gerilediği tahmin edilmektedir.

Buğday Ürünleri İhracatı Arttı

2001/2002 piyasa yılında Buğday ürünleri ihracatı DİE'nin verileri doğrultusunda yukarıya doğru revize edildi. Türkiye'nin toplam buğday ihracatı içinde önemli yeri tutan un, makarna ve bisküvi gibi işlenmiş buğday ürünleri ihracatında 1997 yılının son aylarında başlayan gerileme eğilimi, yerini artışa bıraktığı tahmin edilmektedir. DİE verilerine

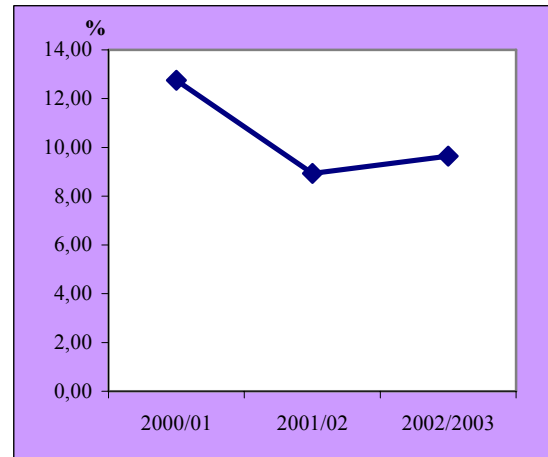
göre 2000/01 piyasa yılında 650 bin ton olarak gerçekleşen buğday ürünleri ihracatı (buğday eşdeğeri olarak) 2001/02 yılında 150 bin tonluk artışla 800 bin tona yükseldiği tahmin edilmektedir.



Şekil 9 - Türkiye Buğday Kullanımı
Figure 9 - Turkey Wheat Disappearance

Yıl Sonu Stokları ve Stok-Kullanım Oranı Düştü

Arz ve kullanım tahminlerindeki bu gelişmelere bağlı olarak 2001/2002 piyasa yılı, yıl sonu stoklarının geçen yıla göre yaklaşık 725 bin tonluk bir azalışla 1,590 milyon tona düştüğü, stok-kullanım oranının ise % 12,7 den % 8,9'a gerilediği tahmin edilmektedir.



Şekil 10 - Türkiye Buğday Stok/Kullanım Oranı
Figure 10 - Turkey Wheat Stocks -to- Use Ratio

Buğdaya Dayalı Gıda Sanayinde Üretim Geriledi

DİE'nin üç aylık dönemler itibariyle yayımladığı imalat sanayi verileri, buğdaya dayalı gıda sanayinde 2001/2002 piyasa yılının ilk 9 ayında tüm sektörlerde gerilemenin olduğunu ortaya koymaktadır. 2001/2002 piyasa yılında Un Sanayiinde %33, kepek üretiminde %33, irmik üretiminde %30, makarna üretiminde %16, bisküvi sanayinde ise %18 oranında gerileme olduğu gözlenmiştir (Ek Tablo 7).

Tablo 2 - Türkiye'de Buğday Durum ve Tahmin
Table 2 - Turkish Wheat Situation and Outlook

	2000/2001	2001/2002	2002/2003	
		Tahmin Estimated	Projeksiyon Projected	
	Bin Ton	000 MT		
ARZ				SUPPLY
Üretim	21.000	19.000	21.000	Production
Net üretim	17.577	15.580	17.577	Net production
İthalat	500	1.500	800	Imports
1 Haziran stokları	2.397	2.315	1.590	Beginning stocks
Toplam arz	20.474	19.395	19.967	Total supply
KULLANIM				DISAPPEARANCE
Yurtiçi kullanım	16.309	16.805	16.712	Domestic use
Gıda	13.417	13.617	13.820	Food
Tohum	1.692	1.688	1.692	Seed
Yem	1.200	1.500	1.200	Feed
İhracat	1.850	1.000	1.500	Exports
Buğday	1.200	200	1.000	Wheat
Buğday ürünleri	650	800	500	Wheat Products
Toplam kullanım	18.159	17.805	18.212	Total disappearance
YIL SONU STOKLARI				ENDING STOCKS
Toplam stoklar	2.315	1.590	1.755	Total stocks
TMO stokları	1.507	1.516	1.516	TMO stocks
Diğer	808	74	239	Other
Stok-kullanım oranı (%)	12,7	8,9	9,6	Stocks-use ratio (%)
FİYATLAR		TL/Kg		PRICES
Çiftçinin eline geçen	95.000	155.000	220.000	Received by farmers
TMO destekleme alım	102.100	164.000	238.000	TMO support
TMO destekleme alım (\$/Ton)	166	135	159	TMO support (\$/mt)

Kaynak: Ek Tablo 5

Source: Appendix Table 5

Buğday Politikaları

Daha önceki piyasa yıllarında dünya fiyatlarının çok üzerinde açıklanan destekleme fiyatları 1999/00 piyasa yılından itibaren düşük tutulmaya başlamıştı. Böylece TMO'nun buğday alım miktarları azalmaya başladı. TMO buğday alım miktarı 1999/00 piyasa yılında 4,2 milyon ton iken 2000/2001 piyasa yılında 3 milyon tona, 2001/2002 piyasa yılında ise 1,5 milyon tona geriledi. Diğer yandan TMO iç

satışları arttırmak için 3 ay vadeli satış yaptı. Bu aylar için sırasıyla % 3, % 4 ve % 5 faiz uyguladı. TMO'nun iç piyasaya yaptığı satış 1,7 milyon ton olduğu tahmin ediliyor. Ayrıca TMO un ihracatçılarına ihracat yapmak kaydıyla dünya fiyatlarından buğday sattı. Bu kalemden yapılan satış miktarı 2001/2002 piyasasında yaklaşık 222 bin ton olduğu tahmin ediliyor.

TÜRKİYE'DE TAHMİN: 2002/2003

Buğday ekilen alanların 20 bin hektar arttığı ve ülke genelinde yağış miktarındaki artış nedeniyle üretim miktarının 21 milyon tona yükseldiği tahmin edilmektedir. Üretim düşüklüğü ve stoklardaki azalmalar doğrultusunda buğday arzının 19,967 milyon tona yükseleceği beklenmektedir. Piyasadaki yeterli buğday miktarı nedeniyle ithalatın azalması, ihracatın artması beklenmektedir. Destekleme alım fiyatları dolar bazında %18 oranında yükselmiştir. Dünya fiyatları ile destekleme alım fiyatları arasındaki fark küçülmüştür

Destekleme Alım Fiyatları Dünya Fiyatlarına Yaklaştı

Haziran ayında açıklanan destekleme alım fiyatları bir önceki yıla kıyasla makarnalık ve ekmeçlik buğdaylar için % 40 oranında artırıldı. Dolar bazında ise bu oran % 11-14 oldu. (Tablo 3). Buğday destekleme alım fiyatları, 2001 yılı Ekim ayında US No.2 HRW ihrac fiyatının 126, Anadolu Kırmızı Sert buğdayının 130 dolar/ton olduğu gözönüne alınırsa, destekleme fiyatı ile dünya ihrac fiyatı arasındaki fark 4 dolar/tona kadar düştü.

Ekilen Alan, Verim ve Üretimde Artış Olduğu Tahmin Ediliyor

Yapılan ilk ve geçici değerlendirmelere göre 2002 yılında buğday ekilen alanın 2001 yılına göre 20 bin hektarlık bir artışla 9,4 milyon hektara yükseldiği tahmin edilmektedir. Buğday veriminin ise tüm bölgelerde yağış miktarındaki artış nedeniyle artması beklenmektedir. Bu tahminler ışığında 2001 yılında 2026 Kg/Ha olan verimin bu yıl 2234 Kg/Ha olduğu tahmin edilmektedir. Ekilen alan ve verimde beklenen bu gelişmeler ışığında toplam buğday üretiminin 2001 yılına göre 2 milyon tonluk bir artışla 21 milyon ton, net buğday üretiminin ise 17,6 milyon ton olarak gerçekleşmesi beklenmektedir. Makarnalık buğday üretiminin iyi hava koşullarına bağlı olarak 2,7 milyon ton olacağı tahmin edilmektedir (Tablo 2).

Tablo 3 - TMO Hububat Destekleme Alım Fiyatları
Table 3 - Support Prices of Grains

	2001		2002		Değişim (%) change		
	TL/Kg	US\$/Kg	TL/Kg	US\$/Kg	TL	US \$	
A-MAKARNALIK BUĞDAYLAR							A. DURUM WHEATS
1- Anadolu durum	188.600	0,156	259.900	0,173	38	11	1. Anatolian durum
2- Diğer Durum	172.200	0,142	241.500	0,161	40	13	2. Other durums
B- EKMEÇLİK BUĞDAYLAR							B. BREAD WHEATS
1- Beyaz sert	164.000	0,135	230.000	0,153	40	14	1. White hard
2- Anadolu kırmızı sert	164.000	0,135	230.000	0,153	40	14	2. Anatolian Hard Red
C- ARPALAR							C. BARLEY
1- Beyaz sert	131.200	0,108	149.500	0,100	14	-8	1. White hard
ÇAVDAR	123.000	0,101	167.900	0,112	37	11	OATS
YULAF	123.000	0,101	184.000	0,123	50	21	RYE
MISIR	155.800	0,128	218.500	0,146	40	14	CORN

Kaynak: TMO

Toplam Buğday Arzının Artacağı Öngörülüyor

2001/2002 piyasa yılında yaklaşık 19,4 milyon ton olan toplam buğday arzının 2002/2003 yılında 600 bin ton artarak yaklaşık 20 milyon ton olacağı öngörülüyor. İthalatın, üretimdeki artış nedeniyle gerileyeceği tahmin ediliyor. Net üretimin bir önceki yıla göre yaklaşık 2 milyon ton artacağı ve başlangıç stoklarının 725 bin ton düşeceği öngörülüyor (Tablo 2).

Toplam Buğday Kullanımında Artış Olacağı Öngörülüyor

2001/2002 piyasa yılında toplam buğday kullanımının 406 bin tonluk bir artışla 18,2 milyon tona yükseleceği öngörülmektedir. Toplam buğday ihracatının üretimde artışa paralel olarak 500 bin ton artarak 1,5 milyon tona yükseleceği tahmin edilmektedir. Nüfus artışına ve ekonomik krizin devam etmesi nedeniyle unlu gıda tüketiminin artacağı, kullanımda gıdanın 200 bin tonluk artış göstereceği beklenmektedir. Yem olarak kullanım için 300 bin tonluk gerileme olacağı tahmin edilmektedir (Tablo 2).

Yıl Sonu Stoklarının Azalacağı Öngörülüyor

2002/2003 piyasa yılında arzın artması nedeniyle yıl sonu stoklarının 2001/2002 yılına kıyasla yaklaşık 165 bin tonluk bir artışla 1,755 milyon tona yükseleceği öngörülmektedir. Yıl sonu stok projeksiyonlarının gerçekleşmesi halinde stok-kullanım oranının bir önceki yıla kıyasla azalarak yaklaşık yüzde %1 artarak, %9,6'ya yükselmesi beklenmektedir (Tablo 2).

İthalatın Azalacağı Öngörülüyor

İlk projeksiyonlara göre toplam buğday ithalatının 2002/2003 piyasa yılında bir önceki yıla göre 700 bin ton azalacağı öngörülmektedir. İthalatın, üretimdeki artış nedeniyle azalacağı tahmin edilmektedir. Bu beklentilerin ışığı altında toplam

buğday ithalatının 800 bin tona gerileyeceği öngörülmektedir.

Buğday İhracatının Artacağı, Buğday Ürünleri İhracatının Azalacağı Öngörülüyor

Buğday üretim miktarındaki artış ve dünya ihrac fiyatlarında gerileme nedeniyle buğday ihracatının artacağı tahmin edilmektedir. 2001/2002 piyasa yılında 1 milyon ton olan ihracatın 2002/2003 yılında 1,5 milyon tona yükseleceği öngörülmektedir.

1999/2000 piyasa yılında canlanmaya başlayan un, makarna, bisküvi, vb. buğday ürünleri (buğday eşdeğeri) ihracatının, 2002/2003 yılında imalat sanayinde üretim düşüklüğü nedeniyle gerileyerek 500 bin ton olacağı öngörülmektedir.

EK TABLOLAR

APPENDIX TABLES

Ek Tablo 1-Dünya Buğday Arz, Kullanım ve Ticareti (Milyon Ton): 2000/2001-2002/2003 1/
Appendix Table 1 - World Wheat Supply and Use (mmt): 2000/2001-2002/2003 1/

	Arz			Toplam Arz Total Supply	Kullanım			Toplam Kullanım Total Use	Bitiş stokları Ending stocks	Stok/kullanım oranı Stocks/use ratio	
	Başlangıç stokları Beginning stocks	Üretim Production	İthalat Imports		Yurtiçi Yem Feed	Domestic 2/ Toplam Total	İhracat Exports				
2000/01											
Dünya 3/	177,10	584,05	101,61	862,76	104,99	590,50	102,78	798,27	170,66	24,62	World 3/
Başlıca ihracatçı ülkeler 4/	26,02	171,58	3,44	201,04	54,75	111,78	59,74	226,27	29,53	17,22	Major Exporters 4/
ABD	25,85	60,76	2,45	89,06	8,14	36,34	28,87	65,21	23,85	36,57	USA
Arjantin	0,62	16,23	0,01	16,86	0,08	4,99	11,27	16,26	0,59	3,63	Arjantin
Avustralya	3,61	23,77	0,07	27,45	4,00	6,89	15,93	22,82	4,63	20,29	Avustralya
Kanada	7,74	26,80	0,20	34,74	3,85	7,91	17,32	25,23	9,52	37,73	Kanada
AB-15	14,05	104,78	3,16	121,99	46,82	91,98	15,23	107,21	14,79	13,80	EU-15
Başlıca İthalatçı ülkeler 5/	89,98	143,90	50,47	284,35	11,40	208,11	2,59	210,70	73,66	34,96	Major Importers 5/
Brezilya	1,25	1,66	7,29	10,20	0,20	9,50	0,00	9,70	0,70	7,37	Brasil
Çin	71,36	99,64	0,20	171,20	8,00	114,10	0,62	114,72	56,47	49,22	China
Doğu Avrupa	4,45	28,68	2,88	36,01	9,94	28,99	2,34	41,27	4,70	15,00	East. Europe
Kuzey Afrika	6,11	9,94	18,28	34,33	0,31	28,43	0,30	28,73	5,60	19,49	N. Africa
Pakistan	3,25	21,08	0,15	24,48	0,50	20,50	0,25	20,75	3,73	17,98	Pakistan
Diğer bazı ithalatçı ülkeler											Selected other
Hindistan	13,08	76,37	0,06	89,45	0,50	66,44	1,57	68,01	4,70	6,91	India
BDT-12 6/ 7/	5,76	63,12	4,98	73,86	16,16	63,81	4,67	68,48	5,38	7,86	FSU-12 6/ 7/
Rusya	1,20	34,45	1,60	37,25	11,50	35,16	0,70	35,86	1,40	3,90	Russia
Kazakistan	0,70	9,10	0,01	9,81	1,10	4,70	3,67	8,37	1,45	17,32	Kazakistan
2001/02 Tahmin Estimated											
Dünya 3/	170,66	579,71	106,69	857,06	107,74	587,67	106,96	694,63	162,70	23,42	World 3/
Başlıca ihracatçı ülkeler 4/	29,53	152,52	9,21	191,26	54,47	111,25	54,80	166,05	25,21	15,18	Major Exporters 4/
ABD	23,85	53,28	2,86	79,99	5,44	33,23	26,13	59,36	20,63	34,75	USA
Arjantin	0,59	15,50	0,05	16,14	4,75	4,75	10,80	15,55	0,55	3,54	Arjantin
Avustralya	4,63	24,00	0,05	28,68	3,50	6,50	17,50	24,00	4,68	19,50	Avustralya
Kanada	9,52	21,30	0,15	30,97	3,75	8,07	16,50	24,57	6,40	26,05	Kanada
AB-15	14,79	91,73	9,00	115,52	47,18	91,93	10,00	101,93	13,58	13,32	EU-15
Başlıca İthalatçı ülkeler 5/	73,66	140,42	48,80	262,88	10,64	206,73	3,97	221,34	52,18	24,77	Major Importers 5/
Brezilya	0,70	3,25	6,70	10,65	0,30	9,75	0,00	9,75	0,90	9,23	Brasil
Çin	56,47	94,00	1,50	151,97	7,00	112,60	1,50	114,10	37,87	33,19	China
Doğu Avrupa	4,70	35,24	1,57	41,51	11,19	31,08	4,17	35,25	6,26	17,76	East. Europe
Kuzey Afrika	5,60	12,68	15,60	33,88	0,31	28,19	0,25	28,44	5,44	19,13	N. Africa
Pakistan	3,73	19,02	0,50	23,25	0,40	19,80	1,00	20,80	2,45	11,78	Pakistan
Diğer bazı ithalatçı ülkeler											Selected other
Hindistan	21,50	68,76	0,10	90,36	0,50	60,36	3,00	63,36	27,00	42,61	India
BDT-12 6/ 7/	5,38	91,28	3,59	100,25	19,56	68,34	12,66	81,00	19,25	23,77	FSU-12 6/ 7/
Rusya	1,40	46,90	0,50	48,80	14,00	38,00	3,00	41,00	7,80	19,02	Russia
Kazakistan	1,45	12,70	0,02	14,17	1,30	4,97	3,50	9,77	5,70	67,30	Kazakistan

Ek Tablo 1 - Dünya Buğday Arz, Kullanım ve Ticareti (Milyon Ton): 2000/2001-2002/2003 a/devam
Appendix Table 1 - World Wheat Supply and Use (mmt): 2000/2001-2002/2003 a/cont'ed

	Arz			Toplam Arz Total Supply	Kullanım		Use		Toplam Kullanım Total Use	Bitiş stokları Ending stocks	Stok/kullanım oranı Stocks/use ratio		
	Başlangıç stokları Beginning stocks	Üretim Production	İthalat Imports		Yurtiçi		Domestic 2/ İhracat Exports	2002/2003 Projeksiyon 2002/2003 Projected					%
					Yem Feed	Toplam Total							
Dünya 3/	162,70	589,78	104,00	856,48	109,50	596,48	105,87	702,35	156,07	22,22	World 3/		
Başlıca ihracatçı ülkeler 4/	25,21	170,96	4,21	200,38	56,73	114,18	56,80	170,98	29,40	17,19	Major Exporters 4/		
ABD	20,63	49,61	2,86	73,10	5,44	33,48	24,49	57,97	15,12	26,08	USA		
Arjantin	0,55	16,50	0,01	17,06	0,05	4,60	11,80	16,40	0,66	4,02	Arjantin		
Avustralya	4,68	23,00	0,05	27,73	3,70	6,63	17,00	23,63	4,10	17,35	Avustralya		
Kanada	6,40	24,00	0,15	30,55	4,20	8,35	15,50	23,85	6,70	28,09	Kanada		
AB-15	13,58	107,46	4,00	125,04	48,78	94,60	12,50	107,10	17,94	16,75	EU-15		
Başlıca İthalatçı ülkeler 5/	52,18	142,17	49,80	244,15	8,53	204,29	3,42	207,71	36,44	17,54	Major Importers 5/		
Brezilya	0,90	3,30	6,50	10,70	0,20	9,80	0,00	9,80	0,90	9,18	Brasil		
Çin	37,87	94,00	3,00	134,87	5,00	110,00	1,00	111,00	23,87	21,50	China		
Doğu Avrupa	6,26	31,36	1,87	39,49	10,29	30,46	2,82	6,21	6,21	18,66	East. Europe		
Kuzey Afrika	5,44	11,98	15,90	33,32	0,30	27,78	0,25	28,03	5,29	18,87	N. Africa		
Pakistan	2,45	19,50	0,50	22,45	0,40	20,00	1,00	21,00	1,45	6,90	Pakistan		
Diğer bazı ithalatçı ülkeler											Selected other		
Hindistan	27,00	74,00	0,10	101,10	0,60	64,10	4,00	68,10	33,00	48,46	India		
BDT-12 6/ 7/	19,25	80,59	4,07	103,91	21,81	71,19	2,50	73,69	8,30	11,26	FSU-12 6/ 7/		
Rusya	7,80	41,00	1,00	49,80	15,50	39,50	2,50	57,50	7,80	18,57	Russia		
Kazakistan	5,70	11,00	0,02	16,72	1,50	5,27	4,00	9,27	7,45	80,37	Kazakistan		

1/ Yerel piyasa yıllarının toplamı. 2/ Toplam kullanım, dünya ithalat ve ihracatı arasındaki farkı yansıttığı şekilde uyarlanmıştır.

3/ Dünya ihracat ve ithalatı piyasa yılları arasındaki farklar, nakil halindeki buğday ve bazı ülke kayıtlarındaki boşluklar nedeniyle farklıdır.

4/ ABD, Arjantin, Avustralya, Kanada ve AB-15. 5/ Cezayir, Brezilya, Çin, Doğu Avrupa, Mısır, Japonya, Libya, Fas ve Tunus.

6/ Eski 12 Sov. Cumhuriyeti arasındaki ihracat ve ithalat dahildir. 7/ Baltık Cumhuriyetleri dışındaki eski SSCB.

1/ Aggregate of local marketing years. 2/ Total world use adjusted to reflect the differences in world imports and exports.

3/ World imports and exports may not balance due to differences in marketing years, grain in transit and reporting differences in some countries.

4/ USA, Argentina, Australia, Canada and the EU-15 (includes intra-trade). 5/ Algeria, Brazil, China, Eastern Europe, Egypt, Japan, Libya, Morocco, Tunisia.

6/ Includes imports and exports among the nations of the former USSR. 7/ Former USSR excluding the Baltic States.

Kaynak: USDA, WASDE-387-6

Source: USDA, WASDE 387-6

Ek Tablo 2 - Başlıca İhracatçı Ülkelerde Buğday İhraç Fiyatları: 1997/98-2001/02
Appendix Table 2 - Export Prices of Wheat : 1997/98-2001/02

Piyasa Yılı	US No.2	US No.2	Arjantin	Market Year
	HRW	SRW	Trigo Pan	
	Normal protein 1/	Kırmızı Kışlık 2/	3/	
1997/1998	142	129	137	1997/1998
1998/1999	120	100	116	1998/1999
1999/2000	112	97	112	1999/2000
2000/2001	128	101	124	2000/2001
2001/2002	127	113	119	2001/2002
2000 Ocak	111	98	93	2000 January
Şubat	112	99	91	February
Mart	112	98	98	March
Nisan	112	96	101	April
Mayıs	116	102	112	May
2000 Haziran	119	99	114	2000 June
Temmuz	115	91	114	July
Ağustos	115	90	111	August
Eylül	123	97	109	September
Ekim	131	104	123	October
Kasım	130	104	126	November
Aralık	130	105	109	December
2001 Ocak	134	109	120	2001 January
Şubat	131	106	121	February
Mart	133	106	118	March
Nisan	130	99	116	April
Mayıs	137	103	122	May
2001 Haziran	130	98	127	2001 June
Temmuz	127	106	123	July
Ağustos	126	104	120	August
Eylül	127	108	119	September
Ekim	126	114	111	October
Kasım	128	116	109	November
Aralık	125	118	107	December
2002 Ocak	128	121	115	2002 January
Şubat	126	114	110	February
Mart	126	116	110	March
Nisan	125	112	121	April
Mayıs	123	112	131	May

1/ f.o.b. U.S. Gulf limanları. 1/ f.o.b. U.S. Gulf ports

2/ f.o.b. Atlantik limanları. 2/ f.o.b. U.S. Atlantic ports.

3/ f.o.b. Arjantin limanları. 3/ f.o.b. Argentina ports.

Kaynak : FAO. Source: FAO

Ek Tablo 3 - Buğday Future Fiyatları 1/
Appendix Table 3 - Wheat Future Prices 1/

	Temmuz	July	Eylül	September	Aralık	December	Mart	March	
	Bu yıl This year	Geçen yıl Last year	Bu yıl This year	Geçen yıl Last year	Bu yıl This year	Geçen yıl Last year	Bu yıl This year	Geçen yıl Last year	
	ABD \$/ton				US \$/ton				
Mayıs 21	100	97	102	110	106	106	108	111	May 21
28	100	95	102	99	106	105	108	109	28
Haziran 4	104	97	106	101	110	106	110	111	June 4
11	103	96	105	100	109	105	110	110	11
18	106	97	109	101	112	106	112	111	18
25	107	90	110	94	114	100	114	105	25

1/ Fiyatlar Perşembe kotasyonlarıdır.

1/ Prices refer to Thursday quotations.

Kaynak: Chicago Board of Trade.

Source : Chicago Board of Trade.

Ek Tablo 4 - Buğday Deniz Nakliye Ücretleri
Appendix Table 4 - Ocean Freight Rates For Wheat

	ABD Meksika Körfezi Limanlarından: From U.S. Gulf Ports to:			
	Rotterdam'a ^{1/}	BDT Karadeniz Limanlarına ^{1/ 2/}	Mısır İskenderiye'ye ^{1/}	Bangladeş'e ^{1/}
	Rotterdam ^{1/}	CIS Black Sea ^{1/ 2/}	Egypt Alexandria ^{1/}	Bangladesh ^{1/}
Temmuz/Haziran	ABD \$/ton			July/June
1997 / 98	9,60	18,10	11,70	1997 / 98
1998 / 99	9,42	25,45	9,25	1998 / 99
1999 / 2000	12,60	40,97	13,65	1999 / 2000
2000 / 2001	13,08	40,97	15,00	2000 / 2001
2001 / 2002	10,99	40,97	15,00	2001 / 2002
2001-Haziran	12,00	40,97	15,00	2001- June
Temmuz	12,00	40,97	15,00	July
Ağustos	12,00	40,97	15,00	August
Eylül	11,50	40,97	15,00	September
Ekim	11,50	40,97	15,00	November
2002- Mart	10,50	40,97	15,00	2002- March
Nisan	10,50	40,97	15,00	April
Mayıs	10,50	40,97	15,00	May
Haziran	10,75	40,97	15,00	June

1/ Büyüklükler: Rotterdam 50.000 tonun üzeri; BDT 20-40.000 ton; Mısır 30.000 tonun üzeri; Doğu Afrika 15-25.000 ton.

1/ Size of vessels: Rotterdam over 40,000 tons; CIS 20-40,000 tons; Egypt over 30,000 tons; Bangladesh over 40 000 tonnes.

2/ BDT ve ABD bayraklı gemiler hariç.

2/ Excludes CIS and U.S. flag vessels.

Kaynak: Uluslararası Tahıl Konseyi.

Source : International Grains Council.

Ek Tablo 5 - Türkiye'de Buğday Arz ve Kullanımı: 2000/01-2002/2003 Piyasa Yılları 1/
Appendix Table 5 - Turkey Wheat Supply and Use: 2000/01-2002/2003 Market Years 1/

	2000/2001	2001/2002	2002/2003	
		Tahmin Estimated	Projeksiyon Projected	
Ekilen Alan	9.400	Bin Ha 000 Ha 9.380	9.400	Area sown
Verim (Üretim/Ekilen alan)	2.234	Kg/Ha 2.026	2.234	Yield (Prod./Area sown)
ARZ		Bin Ton		SUPPLY
Üretim	21.000	19.000	21.000	Production
Kayıp ve ziyan	3.423	3.420	3.423	Loss and waste
Net üretim	17.577	15.580	17.577	Net production
İthalat 2/ 3/	500	1.500	800	Imports 2/ 3/
1 Haziran stokları	2.397	2.315	1.590	Beginning stocks
Toplam arz	20.474	19.395	19.967	Total supply
KULLANIM				DISAPPEARANCE
Toplam yurtiçi kullanım	16.309	16.805	16.712	Total domestic use
Gıda	13.417	13.617	13.820	Food
Tohum	1.692	1.688	1.692	Seed
Yem	1.200	1.500	1.200	Feed
İhracat 2/ 3/	1.850	1.000	1.500	Exports 2/ 3/
Buğday	1.200	200	1.000	Wheat
Buğday ürünleri	650	800	500	Wheat Products
Toplam kullanım	18.159	17.805	18.212	Total disappearance
31 MAYIS STOKLARI				ENDING STOCKS
Toplam stoklar	2.315	1.590	1.755	Total
TMO stokları 4/	1.507	1.516	1.516	TMO stocks 4/
Diğer	808	74	239	Other
		Yüzde		
Stok-kullanım oranı	12,7	8,9	9,6	Stocks-use ratio
FİYATLAR				PRICES
Çiftçinin eline geçen 4/	95.000	155.000	220.000	Received by farmers 4/
TMO destekleme alım 5/	102.100	164.000	238.000	TMO support 5/
TMO destekleme alım (\$/Ton) 5/ 6/	166	135	159	TMO support (\$/mt) 5/6/

1/ Makamalık buğday dahil. 2/ Buğday eşdeğeri. 3/ 2002 verileri geçicidir.

1/ All wheat including durum. 2/ Wheat equivalents. 3/ 2002 data are provisional.

4/ 2002/2003 rakamı TEAE'nin tahminidir. 4/ 2002/2003 figure is AERI estimate.

5/ Anadolu kırmızı sert ekmeçlik buğday..5/ Anatolian hard red bread wheat.

6/ Merkez Bankası Haziran ayı ortalama alış kuru. 6/ Central Bank June average buying rate.

Kaynak: DİE, TMO ve APK verilerinden TEAE'nin hesaplamaları.

Source: AERI calculations from SIS, TMO and MARA data.

Ek Tablo 6 - Türkiye'de Makarnalık Buğday Arz ve Kullanımı: 2000/01-2002/2003 1/
Appendix Table 6 - Durum Wheat Supply and Use in Turkey: 2000/01-2002/2003 1/

	2000/01	2001/02	2002/03	
		Tahmin Estimated	Projeksiyon Projected	
ARZ:		Bin ton 000 mt		SUPPLY:
Üretim	2.500	2.700	2.700	Production
İthalat 2/ 3/	7	6	6	Imports 2/ 3/
Makarnalık buğday	6	5	5	Durum wheat
Makarnalık buğday ürünleri	1	1	1	Durum products
Başlangıç stokları	93	248	589	Beginning Stocks
Toplam arz	2.600	2.954	3.295	Total supply
KULLANIM:				DISAPPEARANCE
Tohum	220	210	210	Seed
Makarna 2/	585	580	600	Pasta 2/
Bulgur /2	820	800	800	Cracked wheat 2/
İrmik 2/	30	25	25	Semolina 2/
Un 2/	355	350	350	Flour 2/
Toplam Yurtiçi kullanım	2.010	1.965	1.985	Total domestic use
İhracat 2/ 3/	342	400	440	Exports 2/ 3/
Makarnalık buğday	310	350	400	Durum wheat
Makarnalık buğday ürünleri	32	50	40	Durum products
Toplam kullanım	2.352	2.365	2.425	Total disappearance
STOKLAR:				STOCKS:
Bitiş Stokları	248	589	870	Ending stocks
Stok-kullanım oranı	10,5	24,9	35,9	Stocks-use ratio
FİYATLAR				PRICES
TMO destekleme alım 4/	117.300	188.600	267.900	TMO support 4/
TMO destekleme alım (\$/Ton) 5/	191	156	179	TMO support (\$/mt) 5/

1/ İthalat ve ihracat dışında tüm veriler TEAE'nin tahminleridir.

1/ All the data are AERI estimates, except for imports and exports.

2/ Makarnalık buğday eşdeğeri. 2/ Durum wheat equivalents.

3/ 2002/2003 rakamları öngördür.

3/ Figures for MYs 2002/2003 are projections.

4/ Anadolu durum. 4/ Anatolian durum.

5/ Merkez Bankası Haziran ayı ortalama alış kuru. 6/ Central Bank June average buying rate.

Kaynak: İhracat ve ithalat verileri DIE, diğer veriler TEAE hesaplama ve tahminleridir.

Source: Exports and imports data are from SIS, others are estimations and calculations by AERI.

Ek Tablo 7 - Üç Aylık Dönemler İtibariyle Un, Kepek, İrmik, Makarna, Bisküvi İmalatı: 1990/91-2001/02
Appendix Table 7 - Quarterly Data for Wheat Manufacturing Industries: 1990/91-2001/02

Piyasa yılı Market year	İşyeri sayısı Number of firms	Temmuz-Eylül July-September		Ekim-Aralık October-December		Ocak-Mart January-March		Nisan-Haziran April-June		Yıllık Annual Miktar Output Ton mt	Yıllık Annual Değişim % Change %
		Miktar Output Ton mt	Değer Value Milyon TL Million TL	Miktar Output Ton mt	Değer Value Milyon TL Million TL	Miktar Output Ton mt	Değer Value Milyon TL Million TL	Miktar Output Ton mt	Değer Value Milyon TL Million TL		
UN WHEAT FLOUR											
1990/91	84	119.165	34.167	125.371	45.210	121.799	41.941	112.104	41.407	478439	-6,7
1991/92	76	138.857	49.280	133.985	60.322	123.659	91.052	113.813	94.185	510314	6,7
1992/93	68	134.118	117.994	123.604	126.634	129.297	147.098	139.280	177.661	526299	3,1
1993/94	72	157.157	206.586	152.539	241.168	119.478	233.140	110.794	254.254	539968	2,6
1994/95	70	127.751	350.106	132.809	463.030	115.791	511.988	109.709	515.360	486060	-10,0
1995/96	70	138.292	773.057	144.453	1.045.044	122.575	1.223.961	110.816	1.320.769	516136	6,2
1996/97	75	139.114	1.536.419	153.039	1.954.985	121.382	1.922.206	137.626	2.250.551	551161	6,8
1997/98	69	148.990	2.778.265	147.298	3.198.213	144.824	4.357.228	149.204	4.361.247	590316	7,1
1998/99	69	142.783	4.173.982	158.254	5.767.187	107.455	4.931.442	145.203	6.588.901	553.695	-6,2
1999/00	67	146.691	7.183.521	159.623	8.629.223	135.417	9.837.535	141.892	141.892	583623	5,4
2000/01	68	170.802	13.013.322	164.020	16.402.000	161.683	15.209.449	142.895	12.119.505	639400	9,6
2001/02	67	146.933	13.368.355	141.708	16.715.646	142.087	20.339.339			430728	-32,6
KEPEK RASMOL											
1990/91	10	14.025	15.170	12.192	14.830	14.706	17.633	10.810	13.434	51733	0,7
1991/92	10	12.627	16.982	15.842	24.153	18.523	33.295	12.787	26.806	59779	15,6
1992/93	9	14.715	36.431	18.872	57.689	18.415	57.031	17.993	67.241	69995	17,1
1993/94	11	17.782	115.376	18.613	124.560	18.130	134.429	13.723	164.076	68248	-2,5
1994/95	11	19.069	207.682	18.528	222.714	16.744	314.254	15.410	300.547	69751	2,2
1995/96	8	15.987	290.922	13.112	266.535	17.261	393.202	16.864	497.697	63224	-9,4
1996/97	12	17.725	651.905	18.513	656.567	13.724	680.513	16.953	727.938	66915	5,8
1997/98	10	18.059	959.699	19.451	1.293.528	13.464	1.120.286	12.698	1.120.655	63672	-4,8
1998/99	10	10.071	1.142.974	15.680	1.709.796	9.919	937.626	12.298	1.249.953	47968	-24,7
1999/00	9	17.376	2.176.109	21.081	2.526.776	16.073	2.151.525	16.881	2.554.379	71411	48,9
2000/01	10	26.346	4.065.715	18.256	3.109.574	9.521	1.753.517	14.379	3.259.584	68502	-4,1
2001/02	9	16.553	4.248.389	18.387	6.481.367	13.291	5.061.097			48231	-29,6

Ek Tablo 7 - Üç Aylık Dönemler İtibariyle Un, Kepek, İrmik, Makarna, Bisküvi İmalatı: 1991/92-2001/02 devam
Appendix Table 7 - Quarterly Data for Wheat Manufacturing Industries: 1991/92-2001/02 cont'ed

Piyasa yılı Market year	İşyeri sayısı Number of firms	Temmuz-Eylül July-September		Ekim-Aralık October-December		Ocak -Mart January-March		Nisan-Haziran April-June		Yıllık Annual Miktar Output Ton mt	Yıllık Değişim % Annual Change %
		Miktar Output Ton mt	Değer Value Milyon TL Million TL	Miktar Output Ton mt	Değer Value Milyon TL Million TL	Miktar Output Ton mt	Değer Value Milyon TL Million TL	Miktar Output Ton mt	Değer Value Milyon TL Million TL		
				İRMİK	SEMOLINA						
1991/92	10	12.627	16.982	15.842	24.153	18.523	33.295	12.787	26.806	59779	15,6
1992/93	9	14.715	36.431	18.872	57.689	18.415	57.031	17.993	67.241	69995	17,1
1993/94	11	17.782	115.376	18.613	124.560	18.130	134.429	13.723	164.076	68248	-2,5
1994/95	11	19.069	207.682	18.528	222.714	16.744	314.254	15.410	300.547	69751	2,2
1995/96	8	15.987	290.922	13.112	266.535	17.261	393.202	16.864	497.697	63224	-9,4
1996/97	12	17.725	651.905	18.513	656.567	13.724	680.513	16.953	727.938	66915	5,8
1997/98	10	18.059	959.699	19.451	1.293.528	13.464	1.120.286	12.698	1.120.655	63672	-4,8
1998/99	10	10.071	1.142.974	15.680	1.709.796	9.919	937.626	12.298	1.249.953	47968	-24,7
1999/00	9	17.376	2.176.109	21.081	2.526.776	16.073	2.151.525	16.881	2.554.379	71411	48,9
2000/01	10	26.346	4.065.715	18.256	3.109.574	9.521	1.753.517	14.379	3.259.584	68502	-4,1
2001/02	9	16.553	4.248.389	18.387	6.481.367	13.291	5.061.097			48231	-29,6
				MAKARNA	PASTA						
1991/92	11	63.306	106.409	63.344	125.802	65.723	204.488	53.768	188.882	195462	12,3
1992/93	10	64.487	232.005	75.392	340.902	67.043	332.202	57.259	314.712	214409	9,7
1993/94	11	73.895	424.451	71.620	540.550	66.608	674.555	45.701	722.454	257824	20,2
1994/95	11	65.743	1.052.683	80.464	1.492.628	71.484	1.607.850	55.478	1.349.522	273169	6,0
1995/96	11	74.277	2.140.154	72.838	2.716.201	73.612	3.293.834	61.549	2.885.314	282276	3,3
1996/97	13	85.488	4.208.191	91.716	4.900.495	83.672	5.209.925	85.386	5.856.052	346262	22,7
1997/98	14	93.387	8.819.306	97.826	10.494.601	86.922	11.476.500	70.323	9.694.318	348458	0,6
1998/99	14	67.577	9.836.730	72.643	12.420.953	58.997	9.766.718	60.234	11.001.194	259451	-25,5
1999/00	12	63.200	12.947.481	77.163	18.762.516	61.962	17.047.723	66.878	19.187.673	269203	3,8
2000/01	14	85.304	25.439.725	79.428	25.218.455	53.231	18.201.077	72.023	29.554.985	289986	7,7
2001/02	14	79.721	35.792.808	90.686	54.423.113	72.343	49.680.702			242750	-16,3
				BİSKÜVİ VB.	BISQUITS EX.						
1994/95	12	57.397	2.742.337	64.501	3.906.481	48.400	3.367.448	58.776	4.314.842	229074	20,0
1995/96	16	71.158	6.274.268	74.677	7.638.643	59.788	6.319.965	62.751	9.137.128	268374	17,2
1996/97	13	78.644	10.858.572	79.761	13.715.088	67.381	12.367.688	72.300	15.786.312	298086	11,1
1997/98	20	88.316	20.735.019	87.910	26.798.885	53.225	16.920.306	73.220	28.132.872	302671	1,5
1998/99	20	77.880	34.843.807	74.290	37.057.601	49.346	26.618.827	71.912	41.950.622	273428	-9,7
1999/00	20	64.621	42.552.295	69.832	48.447.673	56.162	43.154.428	80.426	60.223.271	271041	-0,9
2000/01	21	72.298	62.555.090	65.333	56.537.970	61.889	61.905.817	75.581	79.508.329	275101	1,5
2001/02	20	73.924	94.508.814	75.229	119.575.724	74.110	115.059.680			223263	-18,8

Kaynak : DIE, Dönemler İtibariyle İmalat Sanayii, Source: SIS, Quarterly Survey of Manufacturing Industries.

Ek Tablo 8 - Türkiye'de Aylar İtibariyle Buğday ve Buğday Ürünleri İhracatı : 1992/1993 - 2001/02

Appendix Table 8 - Monthly Exports of Wheat and Wheat Products in Turkey: 1992/93-2001/02

Ürünler	Haziran	Temmuz	Ağustos	Eylül	Ekim	Kasım	Aralık	Ocak	Şubat	Mart	Nisan	Mayıs	Toplam	
	June	July	August	September	October	November	December	January	February	March	April	May	Total	
Ton mt														
1992/1993														
Buğday	386.290	281.349	110.851	190.636	174.862	120.095	126.474	89.648	83.818	149.246	40.187	25.731	1.779.188	Wheat
Buğday Unu	22.822	23.286	22.847	50.166	11.314	26.472	113.885	17.338	15.708	12.603	40.418	19.106	375.964	Wheat flour
Makarna	2.362	2.428	22.449	6.701	4.969	2.861	4.878	3.736	3.394	3.035	4.027	3.904	64.745	Pasta
Bulgur, İrmik vb.	2.211	3.807	2.507	3.214	2.448	3.152	10.685	2.409	2.146	2.221	1.650	1.278	37.728	Cracked wheat etc.
Büsküvi, Gofret vb.	1.418	2.213	2.776	3.618	3.805	4.006	4.596	2.611	2.249	2.157	2.481	2.364	34.294	Bisquits etc.
Nişasta ve Maltlar	1	6	2	2	1	2	1	4	4	4	20	6	54	Starch and malts
1993/1994														
Buğday	13.249	27.274	49.500	98.774	9.038	10.080	52.108	43.336	29.737	33.232	13.001	50.770	430.099	Wheat
Buğday Unu	20.606	16.547	23.068	29.147	28.308	34.850	101.782	23.140	29.800	27.844	34.573	44.567	414.231	Wheat flour
Makarna	1.571	3.310	4.984	8.899	5.970	4.601	5.505	3.009	3.717	3.910	7.050	3.139	55.665	Pasta
Bulgur, İrmik vb.	1.246	1.954	2.544	2.666	1.774	1.445	2.869	2.373	2.907	1.467	2.200	1.083	24.529	Cracked wheat etc.
Büsküvi, Gofret vb.	1.968	2.845	3.899	4.532	4.581	4.428	8.307	3.380	3.914	3.749	2.912	2.443	46.957	Bisquits etc.
Nişasta ve Maltlar	2	4	4	5	4	1	22	229	2	5	4	2	284	Starch and malts
1994/1995														
Buğday	147.819	95.395	56.479	78.166	115.885	112.161	204.046	80.635	78.000	56.022	2.554	3.736	1.030.899	Wheat
Buğday Unu	31.020	54.086	42.283	47.696	40.729	68.653	94.319	50.063	52.061	54.509	12.264	24.654	572.338	Wheat flour
Makarna	7.172	6.981	6.674	8.759	11.880	8.199	14.972	9.793	11.310	9.397	8.892	6.794	110.822	Pasta
Bulgur, İrmik vb.	2.515	2.449	2.279	3.111	3.251	2.230	5.035	1.879	2.180	1.196	1.474	1.122	28.721	Cracked wheat etc.
Büsküvi, Gofret vb.	3.255	4.127	5.126	7.546	9.462	8.730	11.149	6.998	7.238	7.217	7.925	6.076	84.850	Bisquits etc.
Nişasta ve Maltlar	25	1	2	1	7	5	9	287	2	3	2	4	349	Starch and malts
1995/1996														
Buğday	3.011	851	1.990	1.966	782	1	3.298	2	149	142	523	38	12.753	Wheat
Buğday Unu	39.346	31.135	50.445	31.865	19.871	44.322	208.254	82.621	50.692	21.195	34.813	23.900	638.460	Wheat flour
Makarna	8.415	7.845	8.148	9.806	10.075	10.323	10.433	6.869	7.434	6.599	7.589	7.929	101.465	Pasta
Bulgur, İrmik vb.	1.388	2.162	2.076	1.688	1.808	2.370	4.213	2.065	1.304	1.383	1.140	1.489	23.086	Cracked wheat etc.
Büsküvi, Gofret vb.	9.131	9.679	11.339	12.162	13.224	12.558	18.975	10.500	10.673	13.425	10.798	13.544	146.008	Bisquits etc.
Nişasta ve Maltlar	5	2	1	2	2	3	5	6	5	28	3	6	69	Starch and malts
1996/1997														
Buğday	749	119	31	1.024	2.875	1.836	6	8	87	3.363	11	4.254	14.363	Wheat
Buğday Unu	37.220	44.219	45.660	44.319	36.439	47.740	82.537	54.800	73.290	67.252	89.418	85.964	708.858	Wheat flour
Makarna	10.072	9.420	10.448	11.706	6.520	12.357	11.951	10.217	10.015	14.902	11.247	13.180	132.035	Pasta
Bulgur, İrmik vb.	2.326	2.056	1.651	2.050	2.504	3.050	2.770	2.440	1.457	1.818	3.420	2.055	27.596	Cracked wheat etc.
Büsküvi, Gofret vb.	12.545	15.276	17.201	14.460	17.168	15.698	21.011	11.892	10.912	13.297	12.950	13.833	176.244	Bisquits etc.
Nişasta ve Maltlar	2	2	3	2	3	5	6	7	3	17	15	6	70	Starch and malts

Ek Tablo 8 - Türkiye'de Aylar İtibariyle Buğday ve Buğday Ürünleri İhracatı : 1991/92 - 2001/02 devam

Appendix Table 8 - Monthly Exports of Wheat and Wheat Products in Turkey: 1991/92-2001/02 cont'ed

Ürünler	Haziran June	Temmuz July	Ağustos August	Eylül September	Ekim October	Kasım November	Aralık December	Ocak January	Şubat February	Mart March	Nisan April	Mayıs May	Toplam Total	
Ton mt														
1997/1998														
Buğday	1.835	81	25	83	3.862	1.775	41	14.035	23.758	45.425	3.225	92.075	186.220	Wheat
Buğday Unu	52.048	79.964	90.147	80.385	61.208	44.670	64.965	54.780	48.613	35.667	28.151	43.924	684.521	Wheat flour
Makarna	10.658	12.391	15.735	11.421	8.067	9.787	8.369	8.433	13.137	12.253	3.827	11.507	125.585	Pasta
Bulgur, İrmik vb.	1.585	2.240	1.894	1.873	2.622	2.607	2.911	2.450	1.483	1.488	902	1.414	23.469	Cracked wheat etc.
Büsküvi, Gofret vb.	16.502	17.152	19.028	20.487	20.129	19.206	17.568	14.359	13.675	14.336	7.535	11.708	191.686	Bisquits etc.
Nişasta ve Maltlar	5	1	28	7	7	12	4	8	11	6	4	6	98	Starch and malts
1998/1999														
Buğday	172.000	69.778	203.100	104.873	82.107	140.391	158.581	366.787	296.969	220.340	176.177	324.446	2.315.548	Wheat
Buğday Unu	21.618	18.411	17.059	26.840	12.606	21.906	16.129	9.388	4.604	7.648	14.473	14.903	185.586	Wheat flour
Makarna	9.976	9.228	15.979	2.215	1.215	2.027	1.152	561	1.641	1.662	2.708	1.870	50.235	Pasta
Bulgur, İrmik vb.	1.553	2.176	2.023	2.362	2.964	3.799	2.960	1.257	1.460	1.399	1.185	1.390	24.529	Cracked wheat etc.
Büsküvi, Gofret vb.	12.511	10.569	14.058	8.127	7.404	7.097	6.910	4.798	6.600	6.490	5.617	6.426	96.606	Bisquits etc.
Nişasta ve Maltlar	3	6	30	14	5	2	6	1	6	15	10	7	106	Starch and malts
1999/2000														
Buğday	354.796	119.963	3.294	619	1.570	741	51	79.029	336.856	304.691	290.076	257.287	1.748.974	Wheat
Buğday Unu	18.412	22.697	28.761	23.640	28.163	19.040	37.336	23.025	49.525	23.171	61.512	28.705	363.987	Wheat flour
Makarna	1.642	2.154	2.770	2.462	2.717	1.673	2.130	1.922	2.119	2.395	3.009	1.984	26.976	Pasta
Bulgur, İrmik vb.	2.083	1.855	1.626	2.501	2.698	3.326	2.643	1.720	2.518	1.170	1.456	1.587	25.184	Cracked wheat etc.
Büsküvi, Gofret vb.	5.468	6.285	5.792	13.834	6.883	7.732	6.106	3.430	5.636	4.119	5.486	4.733	75.504	Bisquits etc.
Nişasta ve Maltlar	3	1	8	7	7	10	5	3	7	10	7	14	82	Starch and malts
2000/2001														
Buğday	186.740	15.887	84	591	52.292	145.550	111.425	12.063	19.991	19.452	107.034	71.655	742.764	Wheat
Buğday Unu	38.065	66.582	61.299	38.797	21.722	39.946	40.905	4.739	4.410	5.375	13.399	14.645	349.884	Wheat flour
Makarna	1.947	2.489	2.578	3.644	3.077	3.792	2.453	753	1.088	684	1.917	2.952	27.374	Pasta
Bulgur, İrmik vb.	2.246	2.570	2.221	3.385	1.726	3.529	2.314	160	462	140	429	330	19.512	Cracked wheat etc.
Büsküvi, Gofret vb.	4.261	4.332	4.773	4.821	4.785	5.378	4.666	6.473	7.678	5.840	7.294	8.684	68.985	Bisquits etc.
Nişasta ve Maltlar	5	20	4	5	7	12	6	16	11	4	764	453	1.307	Starch and malts
2001/2002														
Buğday	194.361	120.231	58.056	16.048	41.022	31.597	185						461.500	Wheat
Buğday Unu	14.603	23.548	6.554	12.276	9.022	10.877	16.104						92.984	Wheat flour
Makarna	3.121	2.169	4.104	3.032	3.251	4.236	3.165						23.078	Pasta
Bulgur, İrmik vb.	803	956	1.241	883	898	801	290						5.872	Cracked wheat etc.
Büsküvi, Gofret vb.	5.575	5.569	6.898	9.714	8.948	8.064	4.680						49.448	Bisquits etc.
Nişasta ve Maltlar	541	1.448	1.068	1.041	1.017	1.876	1.089						8.080	Starch and malts

Kaynak: D.İ.E. Source: SIS

Ek Tablo 9 - Buğday ve Buğday Ürünleri İhracatı (Buğday Eşdeğeri): 1997/98-2001/02 1/

Appendix Table 9 - Exports of Wheat and Wheat Products: 1997/98-2001/02 1/

Ürünler	Haziran	Temmuz	Agustos	Eylül	Ekim	Kasım	Aralık	Ocak	Şubat	Mart	Nisan	Mayıs PY	Toplamı	
	June	July	August	Sept.	Oct.	Nov.	Dec.	Jan.	Feb.	March	April	Mayıs MY	Total	
Ton mt														
1997/ 1998														
Buğday	1836	81	25	83	3862	1776	41	14.035	23.758	45.422	3.225	92.070	186.214	Wheat
Makarnalık Buğday	28	50	0	2	1.908	1.774	38	14.035	6	23.346	0	23.420	64.607	Durum wheat
Diğer buğdaylar	1.808	31	25	81	1.954	2	3	0	23.752	22.076	3.225	68.650	121.607	Common wheat
Buğday Ürünleri	110.060	152.906	174.448	154.993	122.981	101.856	126.348	100.405	96.463	65.121	53.286	86.221	1.345.087	Wheat products
Makarnalık Buğdaydan	19.395	24.301	30.871	23.303	15.498	18.326	18.072	15.514	22.682	8.714	7.792	21.203	225.670	Durum wheat products
Makarna	18.626	21.340	27.118	19.692	13.902	16.866	14.423	13.516	21.699	8.060	6.451	19.610	201.302	Pasta
Diğer	769	2.961	3.753	3.611	1.596	1.460	3.649	1.998	983	654	1.341	1.593	24.368	Others
Diğer Buğdaydan	90.665	128.605	143.577	131.690	107.483	83.530	108.276	84.891	73.781	56.407	45.494	65.018	1.119.417	Common wheat products
Un	72.160	108.811	122.406	109.081	84.965	61.973	88.329	70.503	61.162	44.760	37.662	53.078	914.890	Flour
Ekmek, pasta, vs.	17.421	18.127	20.044	21.590	21.184	20.173	18.447	13.633	12.024	10.796	7.458	11.341	192.238	Bakery, cakes, etc.
Diğer	1.084	1.667	1.127	1.019	1.334	1.384	1.500	755	595	851	374	599	12.289	Others
TOPLAM	111.896	152.987	174.473	155.076	126.843	103.632	126.389	114.440	120.221	110.543	56.511	178.291	1.531.301	TOTAL
1998 / 1999														
Buğday	171.989	69.778	203.099	104.871	82.107	140.391	158.545	366.728	296.957	220.322	176.168	324.444	2.315.399	Wheat
Makarnalık Buğday	6.210	3.947	6.494	6.963	2.861	5.638	8.918	41.860	34.603	33.474	7607	45688	197.775	Durum wheat
Diğer buğdaylar	165.779	65.831	203.093	97.908	79.246	134.753	149.627	324.868	262.354	186.848	168.561	278756	2.117.624	Common wheat
Buğday Ürünleri	60.510	51.349	60.667	50.838	29.939	44.504	34.276	19.502	17.377	21.419	12.707	31.285	434.373	Wheat products
Makarnalık Buğdaydan	17.793	18.015	21.144	3.839	3.164	4.869	4.960	1.969	3.247	3.434	4.262	2.713	89.409	Durum wheat products
Makarna	17.060	15.806	28.025	3.781	2.097	3.493	1.985	1.016	2.157	2.454	3.333	2441	72.248	Pasta
Diğer	733	2.209	1.126	1.139	1.665	2.373	3.542	953	1.090	980	929	272	17.011	Others
Diğer Buğdaydan	42.717	33.334	39.523	46.999	26.775	39.635	29.316	17.533	14.130	17.985	8.445	28.572	344.964	Common wheat products
Un	29.180	21.058	23.690	37.266	17.512	30.425	20.823	13.048	6.428	10.641	2.077	20703	232.851	Flour
Ekmek, pasta, vs.	12.597	10.837	14.711	8.283	7.646	7.292	7.097	4023	6854	6720	5939	6797	98.796	Bakery, cakes, etc.
Diğer	940	1.439	1.123	1.449	1.617	1.918	1.396	462	848	624	429	1072	13.317	Others
TOPLAM	232.499	121.127	263.766	155.709	112.045	184.895	192.821	386.230	314.334	241.741	188.875	355.729	2.749.773	TOTAL
1999/2000														
Buğday	356.792	119.957	3.224	814	1.110	18	51	79.029	336.856	304.691	290.075	257.286	1.749.903	Wheat
Makarnalık Buğday	37.909	59.656	3.151	200	10	1	15	52.766	148.242	105.729	70557	160972	639.208	Durum wheat
Diğer buğdaylar	318.883	60.301	73	614	1.100	17	36	26.263	188.614	198.962	219518	96314	1.110.695	Common wheat
Buğday Ürünleri	36.499	43.231	52.732	52.197	51.868	42.014	83.747	30.100	59.804	30.865	71.471	37.024	591.552	Wheat products
Makarnalık Buğdaydan	3.785	2.769	5.269	4.177	5.091	6.708	39.466	2.448	2.833	2.475	3.032	2.388	80.441	Durum wheat products
Makarna	2.528	1.413	3.989	3.042	3.426	2.456	2.130	1.922	2.118	2.395	3009	1983	30.411	Pasta
Diğer	1.257	1.356	1.280	1.135	1.665	4.252	37.336	526	715	80	23	405	50.030	Others
Diğer Buğdaydan	32.714	40.462	47.463	48.020	46.777	35.306	44.281	27.652	56.971	28.390	68.439	34.636	511.111	Common wheat products
Un	25.491	31.477	39.950	32.479	39.039	26.385	35.527	22.499	48.810	23.091	61490	28302	414.540	Flour
Ekmek, pasta, vs.	5.719	7.085	6.324	14.598	7.162	8.442	6.106	3.430	5.636	4.119	5486	4733	78.840	Bakery, cakes, etc.
Diğer	1.504	1.900	1.189	943	576	479	2.648	1.723	2.525	1.180	1463	1601	17.731	Others
TOPLAM	393.291	163.188	55.956	53.011	52.978	42.032	83.798	109.129	396.660	335.556	361.546	294.310	2.341.455	TOTAL

Ek Tablo 9 - Buğday ve Buğday Ürünleri İhracatı (Buğday Eşdeğeri): : 1997/98-2001/02 1/ devam

Appendix Table 9 - Exports of Wheat and Wheat Products: 1997/98-2001/02 1/ cont'ed

Ürünler	Haziran June	Temmuz July	Agustos August	Eylül Sept.	Ekim Oct.	Kasım Nov.	Aralık Dec.	Ocak Jan.	Şubat Feb.	Mart March	Nisan April	Mayıs Mayıs	PY Toplamı MY Total	
Ton mt														
2000/01														
Buğday	186.740	15.838	84	591	52.291	145.549	111.426	12.062	19.991	19.452	107.034	71.655	742.713	Wheat
Makarnalık Buğday	113.474	15.728	2	582	25.284	79.387	44.384	3.453	6.789	7.340	10	6.102	302.535	Durum wheat
Diğer buğdaylar	73.266	110	82	9	27.007	66.162	67.042	8.609	13.202	12.112	107.024	65.553	440.178	Common wheat
Buğday Ürünleri	46.524	76.042	70.875	50.652	31.318	52.658	50.343	12.142	13.649	12.043	23.669	85.580	525.495	Wheat products
Makarnalık Buğdaydan	2.199	4.332	4.156	4.744	3.814	3.834	2.486	773	1.108	695	2.250	1.650	32.041	Durum wheat products
Makarna	1.947	2.489	2.578	3.644	3.077	3.791	2.453	753	1.087	684	1.500	1.200	25.203	Pasta
Diğer	252	1.843	1.578	1.100	737	43	33	20	21	11	750	450	6.838	Others
Diğer Buğdaydan	44.325	71.710	66.719	45.908	27.504	48.824	47.857	11.369	12.541	11.348	21.419	83.930	493.454	Common wheat products
Un	38.064	65.740	60.722	38.793	21.719	39.946	40.873	4.735	4.403	5.368	13.399	14.645	348.407	Flour
Ekmek, pasta, vs.	4.261	4.332	4.773	4.821	4.785	5.378	4.666	6.474	7.677	5.840	7.600	68.985	129.592	Bakery, cakes, etc.
Diğer	2.000	1.638	1.224	2.294	1.000	3.500	2.318	160	461	140	420	300	15.455	Others
TOPLAM	233.264	91.880	70.959	51.243	83.609	198.207	161.769	24.204	33.640	31.495	130.703	157.235	1.268.208	TOTAL
2001/02														
Buğday	194.361	120.231	58.056	16.048	41.122	31.597	185						461.600	Wheat
Makarnalık Buğday	56.905	39.270	57.190	14.179	40.979	30.585	90						239.198	Durum wheat
Diğer buğdaylar	137.456	80.961	866	1.869	143	1.012	95						222.402	Common wheat
Buğday Ürünleri	24.643	33.690	19.862	26.946	23.134	25.848	25.239						179.362	Wheat products
Makarnalık Buğdaydan	3.662	3.617	5.169	4.073	4.266	6.106	4.165						31.058	Durum wheat products
Makarna	3.121	2.169	4.104	3.032	3.251	4.236	3.165						23.078	Pasta
Diğer	541	1.448	1.065	1.041	1.015	1.870	1.000						7.980	Others
Diğer Buğdaydan	20.981	30.073	14.693	22.873	18.868	19.742	21.074						148.304	Common wheat products
Un	14.603	23.548	6.554	12.276	9.022	10.877	16.104						92.984	Flour
Ekmek, pasta, vs.	5.575	5.569	6.898	9.714	8.948	8.064	4.680						49.448	Bakery, cakes, etc.
Diğer	803	956	1.241	883	898	801	290						5.872	Others
TOPLAM	219.004	153.921	77.918	42.994	64.256	57.445	25.424						640.962	TOTAL

1/ Buğday eşdeğerleri, D.İ.E. tarafından hesaplanmış olan dönüşüm katsayıları kullanılarak bulunmuştur. 1/ Wheat equivalents

Kaynak: D.İ.E. verilerinden TEAE hesaplamaları. Source: AERI calculations from SIS data.

Ek Tablo 10 - Ülkelere Göre Türkiye'nin Buğday İhracatı: 1992-2001(Takvim Yılı)
Appendix Table 10 - Turkish Wheat Exports by Countries: 1992-2001(Calendar Year)

	1992	1993	1994	1995	1996	1997	1998	1999	2000	2001	
	Ton mt										
Orta Doğu ve Kuzey Afrika	1.404.316	55.075	457.026	78.607	3.850	44	600.546	370.005	789.647	755.775	Middle East and North Africa
Irak	39.879	4.272	1.187	4.026	3.848	0	0	0	0	0	Iraq
İsrail	62.604	0	265.521	0	0	32	30.837	12.803	90.087	42.486	Israel
Libya	149.465	1	0	1	2	12	1	256	0	1	Libya
Lübnan	208.820	23.024	25.585	0	0	0	14.662	20.000	0	29.260	Lebanon
Suriye	0	27.757	0	0	0	0	0	0	0	10.500	Syria
Ürdün	360.450	0	10	1.887	0	0	197.978	148	318	84	Jordan
Yemen	52.400	0	0	52.434	0	0	0	49.358	51.085	21.000	Yemen
Tunus	108.774	0	69.643	0	0	0	171.215	218.770	503.886	185.803	Tunisia
Fas	421.925	22	0	0	0	0	119.956	67.400	16.069	56.986	Morocco
Cezayir	0	0	95.079	20.259	0	0	65.898	1.270	128.201	82.252	Algeria
Mısır										327.403	Egypt
Türk Cumhuriyetleri ve BDT	1.510.466	459.079	218.370	35.484	3.496	10.439	3.915	1.145	25.775	63.355	Turkish Republics and CIS
Azerbaycan	348.363	90.757	135.688	10.376	842	0	5	0	115	2.748	Azarbaican
Rusya Fed.	850.107	2.005	5.896	2	22	1	1	0	0	0	Russian Federation
Gürcistan	13.031	70.149	20.745	4.200	554	0	2.413	0	25.641	53.584	Georgia
Özbekistan	273.645	238.353	0	0	0	0	5	0	0	4	Uzbekistan
K.K.T.C.	25.320	20.299	25.928	20.905	2.037	10.431	1.490	1.145	18	6.709	TRNC
Türkmenistan	0	37.517	30.113	1	41	7	0	0	1	310	Turkmania
Uzak Doğu Ülkeleri	595.367	101.205	150.700	26.891	0	0	252.490	787.618	6.000	0	Far East
Çin	0	0	30.000	0	0	0	0	0	0	0	China
Malezya	0	0	49.700	25.835	0	0	0	0	0	0	Malesia
Endonezya	152.760	0	0	1.056	0	0	0	0	0	0	Indonesia
Bengladeş	15.000	0	25.000	0	0	0	95.901	177.174	0	0	Bangladesh
Kuzey Kore	180.235	0	0	0	0	0	0	0	0	0	North Korea
Güney Kore	180.824	0	0	0	0	0	0	24.701	0	0	South Korea
Pakistan	66.548	101.205	46.000	0	0	0	156.589	585.743	6.000	0	Pakistan
Güney Amerika Ülkeleri	0	0	24.036	85.344	0	0	0	0	0	13.300	South America
Brezilya	0	0	0	0	0	0	0	0	0	0	Brasil
Ekvator	0	0	0	40.444	0			0	0	0	Equador
Küba	0	0	24.036	44.900	0	0	0	0	0	13.300	Cuba
Diğer Ülkeler	294.353	33.294	129.896	6.520	149	4.941	252.397	705.883	0	260.304	Others
TOPLAM	3.804.502	648.653	980.029	232.847	7.494	15.424	1.109.348	1.864.651	821.421	1.092.734	TOTAL

Ek Tablo 10 - Ülkelere Göre Türkiye'nin Buğday İhracatı: 1992-2001 (Takvim Yılı) devam
Appendix Table 10 - Turkish Wheat Exports by Countries: 1992-2001 (Calendar Year) cont'ed

	1992	1993	1994	1995	1996	1997	1998	1999	2000	2001	
					Yüzde	Percent					
Orta Doğu ve Kuzey Afrika	36,9	8,5	46,6	33,8	51,4	0,3	54,1	19,8	96,1	69,2	Middle East and North Africa
Irak	1,0	0,7	0,1	1,7	51,3	0,0	0,0	0,0	0,0	0,0	Iraq
İsrail	1,6	0,0	27,1	0,0	0,0	0,2	2,8	0,7	11,0	3,9	Israel
Libya	3,9	0,0	0,0	0,0	0,0	0,1	0,0	0,0	0,0	0,0	Libya
Lübnan	5,5	3,5	2,6	0,0	0,0	0,0	1,3	1,1	0,0	2,7	Lebanon
Suriye	0,0	4,3	0,0	0,0	0,0	0,0	0,0	0,0	0,0	1,0	Syria
Ürdün	9,5	0,0	0,0	0,8	0,0	0,0	17,8	0,0	0,0	0,0	Jordan
Yemen	1,4	0,0	0,0	22,5	0,0	0,0	0,0	2,6	6,2	1,9	Yemen
Tunus	2,9	0,0	7,1	0,0	0,0	0,0	15,4	11,7	61,3	17,0	Tunisia
Fas	11,1	0,0	0,0	0,0	0,0	0,0	10,8	3,6	2,0	5,2	Morocco
Cezayir	0,0	0,0	9,7	8,7	0,0	0,0	5,9	0,1	15,6	7,5	Algeria
Türk Cumhuriyetleri ve BDT	39,7	70,8	22,3	15,2	46,6	67,7	0,4	0,1	3,1	5,8	Turkish Republics and CIS
Azerbaycan	9,2	14,0	13,8	4,5	11,2	0,0	0,0	0,0	0,0	0,3	Azarbaican
Rusya Fed.	22,3	0,3	0,6	0,0	0,3	0,0	0,0	0,0	0,0	0,0	Russian Federation
Gürcistan	0,3	10,8	2,1	1,8	7,4	0,0	0,2	0,0	3,1	4,9	Georgia
Özbekistan	7,2	36,7	0,0	0,0	0,0	0,0	0,0	0,0	0,0	0,0	Uzbekistan
K.K.T.C.	0,7	3,1	2,6	9,0	27,2	67,6	0,1	0,1	0,0	0,6	TRNC
Türkmenistan	0,0	5,8	3,1	0,0	0,5	0,0	0,0	0,0	0,0	0,0	Turkmania
Uzak Doğu Ülkeleri	15,6	15,6	15,4	11,5	0,0	0,0	22,8	42,2	0,7	0,0	Far East
Çin	0,0	0,0	3,1	0,0	0,0	0,0	0,0	0,0	0,0	0,0	China
Malezya	0,0	0,0	5,1	11,1	0,0	0,0	0,0	0,0	0,0	0,0	Malesia
Endonezya	4,0	0,0	0,0	0,5	0,0	0,0	0,0	0,0	0,0	0,0	Indonesia
Bengladeş	0,4	0,0	2,6	0,0	0,0	0,0	8,6	9,5	0,0	0,0	Bangladesh
Kuzey Kore	4,7	0,0	0,0	0,0	0,0	0,0	0,0	0,0	0,0	0,0	North Korea
Güney Kore	4,8	0,0	0,0	0,0	0,0	0,0	0,0	1,3	0,0	0,0	South Korea
Pakistan	1,7	15,6	4,7	0,0	0,0	0,0	14,1	31,4	0,7	0,0	Pakistan
Güney Amerika Ülkeleri	0,0	0,0	2,5	36,7	0,0	0,0	0,0	0,0	0,0	1,2	South America
Brezilya	0,0	0,0	0,0	0,0	0,0	0,0	0,0	0,0	0,0	0,0	Brasil
Ekvator	0,0	0,0	0,0	17,4	0,0	0,0	0,0	0,0	0,0	0,0	Equador
Küba	0,0	0,0	2,5	19,3	0,0	0,0	0,0	0,0	0,0	1,2	Cuba
Diğer Ülkeler	7,7	5,1	13,3	2,8	2,0	32,0	22,8	37,9	0,0	23,8	Others
TOPLAM	100,0	100,0	100,0	100,0	100,0	100,0	100,0	100,0	100,0	100,0	TOTAL

Kaynak: DİE verilerinden TEAE hesaplamaları.

Source: AERI calculations from SIS data

Ek Tablo 11 - Türkiye'nin Ülkelere Göre Buğday Unu İhracatı: 1992-2001(Takvim yılı)
Appendix Table 11 - Turkish Wheat Flour Exports by Countries: 1992-2001(Calendar years)

	1992	1993	1994	1995	1996	1997	1998	1999	2000	2001	
	Ton					mt					
Orta Doğu ve Kuzey Afrika Ülkeleri	329.946	188.273	434.501	498.431	344.773	136.639	36.958	78.266	59.316	5.783	Middle East and North Africa
Irak	252.649	117.265	199.569	282.746	187.901	0	200	0	0	399	Iraq
İran	2.205	1.149	5.206	8.769	12.606	11.268	175	900	0	231	Iran
Libya	56.142	49.235	73.168	37.378	70.755	37.285	7	21.006	50.646	0	Libya
Lübnan	25	1.300	0	7.150	2.137	7.850	3.280	50.780	856	2.873	Lebanon
Suriye	10.805	10.716	12.959	23.813	5.100	1.660	0	1.620	4.911	900	Syria
Ürdün	8.121	3.109	2.840	2.941	2.695	3.312	3.867	2.960	860	1.380	Jordan
Yemen	0	0	10.500	31.264	0	0	0	0	43	0	Yemen
Mısır	0	0	7.751	27.615	10.540	704	9.000	1.000	0	0	Egypt
Sudan	0	0	32.554	663	0	0	6.797	0	0	0	Sudan
Cezayir	0	5.500	89.955	76.093	53.038	74.559	13.632	0	2.000	0	Algeria
Türk Cumhuriyetleri ve BDT	100.808	120.746	43.250	69.038	157.779	406.266	194.036	75.182	138.889	39.726	Turkish Republics and CIS
Azerbaycan	79.498	52.471	6.780	28.217	50.637	204.032	98.369	41.527	45.773	29.502	Azerbaijan
Türkmenistan	10.388	44.410	1.173	422	755	1.049	1.065	108	45	1	Turkmenia
Ukrayna	2.534	53	5	14	168,7	22	2	1	28	3	Uzbekistan
Rusya Federasyonu	1.191	23	3.896	4.998	5.516	8.333	3.233	801	2.651	53	Russian Federetion
Gürcistan	7.198	23.789	31.396	35.388	100.702	192.831	91.367	32.745	90.392	10.167	Georgia
Avrupa Birliği	5.632	41	3	1.012	44	5	55	30	30	125	European Union
Almanya	5.632	41	3	1.012	44	5	55	30	0	30	Germany
Doğu Avrupa ve Balkan Ülkeleri	1.225	6.385	10.822	5.044	16.893	2.016	16	25	0	115	Eastern Europe and Balqans
Bosna-Hersek	0	1.000	4.986	4.722	16.845	1.316	0	0	0	1	Bosnia-Herzegovnia
Romanya	1.225	5.385	5.835	322	48	700	16	25	0	3	Romania
A.B.D.	0	300	60	0	0	500	2	0	0	11	USA
Diğer Ülkeler	19.227	43.733	50.074	45.265	31.866	298.686	113.304	84.960	1.451	125.219	Others
TOPLAM	456.838	359.479	538.712	618.790	551.355	844.111	344.371	238.463	228.843	170.979	TOTAL

Ek Tablo 11 - Türkiye'nin Ülkelere Göre Buğday Unu İhracatı: 1992-2001 (Takvim yılı) devam
Appendix Table 11 - Turkish Wheat Flour Exports by Countries: 1992-2001 (Calendar years) cont'ed

	1992	1993	1994	1995	1996	1997	1998	1999	2000	2001	
				Yüzde	Percent						
Orta Doğu ve Kuzey Afrika Ülkeleri	72,2	52,4	80,7	80,5	62,5	16,2	10,7	32,8	25,9	3,4	Middle East and North Africa
Irak	55,3	32,6	37,0	45,7	34,1	0,0	0,1	0,0	0,0	0,2	Iraq
İran	0,5	0,3	1,0	1,4	2,3	1,3	0,1	0,4	0,0	0,1	Iran
Libya	12,3	13,7	13,6	6,0	12,8	4,4	0,0	8,8	22,1	0,0	Libya
Lübnan	0,0	0,4	0,0	1,2	0,4	0,9	1,0	21,3	0,4	1,7	Lebanon
Suriye	2,4	3,0	2,4	3,8	0,9	0,2	0,0	0,7	2,1	0,5	Syria
Ürdün	1,8	0,9	0,5	0,5	0,5	0,4	1,1	1,2	0,4	0,8	Jordan
Yemen	0,0	0,0	1,9	5,1	0,0	0,0	0,0	0,0	0,0	0,0	Yemen
Mısır	0,0	0,0	1,4	4,5	1,9	0,1	2,6	0,4	0,0	0,0	Egypt
Sudan	0,0	0,0	6,0	0,1	0,0	0,0	2,0	0,0	0,0	0,0	Sudan
Cezayir	0,0	1,5	16,7	12,3	9,6	8,8	4,0	0,0	0,9	0,0	Algeria
Türk Cumhuriyetleri ve BDT	22,1	33,6	8,0	11,2	28,6	48,1	56,3	31,5	60,7	23,2	Turkish Republics and CIS
Azerbaycan	17,4	14,6	1,3	4,6	9,2	24,2	28,6	17,4	20,0	17,3	Azerbaijan
Türkmenistan	2,3	12,4	0,2	0,1	0,1	0,1	0,3	0,0	0,0	0,0	Turkmenia
Ukrayna	0,6	0,0	0,0	0,0	0,0	0,0	0,0	0,0	0,0	0,0	Uzbekistan
Rusya Federasyonu	0,3	0,0	0,7	0,8	1,0	1,0	0,9	0,3	1,2	0,0	Russian Federetion
Gürcistan	1,6	6,6	5,8	5,7	18,3	22,8	26,5	13,7	39,5	5,9	Georgia
Avrupa Birliği	1,2	0,0	0,0	0,2	0,0	0,0	0,0	0,0	0,0	0,1	European Union
Almanya	1,2	0,0	0,0	0,2	0,0	0,0	0,0	0,0	0,0	0,0	Germany
Doğu Avrupa ve Balkan Ülkeleri	0,3	1,8	2,0	0,8	3,1	0,2	0,0	0,0	0,0	0,1	Eastern Europe and Balqans
Bosna-Hersek	0,0	0,3	0,9	0,8	3,1	0,2	0,0	0,0	0,0	0,0	Bosnia-Herzegovnia
Romanya	0,3	1,5	1,1	0,1	0,0	0,1	0,0	0,0	0,0	0,0	Romania
A.B.D.	0,0	0,1	0,0	0,0	0,0	0,1	0,0	0,0	0,0	0,0	USA
Diğer Ülkeler	4,2	12,2	9,3	7,3	5,8	35,4	32,9	35,6	0,6	73,2	Others
TOPLAM	100,0	100,0	100,0	100,0	100,0	100,0	100,0	100,0	100,0	100,0	TOTAL

Kaynak : DİE verilerinden TEAE hesaplamaları.

Source : AERI calculations from SIS data.

Ek Tablo 12 -Türkiye'nin Ülkelere Göre Makarna İhracatı: 1992-2001 (Takvim yılı)
Appendix Table 12 - Turkish Pasta Exports by Countries: 1992-2001 (Calendar years)

	1992	1992	1993	1994	1995	1996	1997	1998	1999	2001	
				Ton	mt						
Orta Doğu ve Kuzey Afrika Ülkeleri	5.646	4.835	8.824	5.689	4.795	2.831	1.968	2.343	3.340	5.990	Middle East and North Africa
Irak	542	386	939	1.569	2.914	0	70	0	0	0	Iraq
İran	2.550	2.420	58	0	175	484	120	36	0	106	Iran
Libya	72	76	23	39	77	57	39	11	10	156	Libya
Lübnan	989	1.007	922	1.230	713	1.017	933	1.447	2.415	2.849	Lebanon
Ürdün	59	2	44	65	31	108	108	258	915	1.876	Jordan
Cezayir	0	0	6.305	1.782	75	171	0	0	0	0	Algeria
S.Arabistan	1.434	944	534	1.004	810	994	698	591	0	1.003	Saudi Arabia
Türk Cumhuriyetleri ve BDT	9.153	10.644	28.451	61.757	92.863	123.639	79.996	7.110	4.732	9.088	Turkish Republics and CIS
Azerbaycan	1.594	541	1.230	767	688	749	1.130	1.182	2.208	2.519	Azerbaijan
Türkmenistan	100	184	415	174	187	123	105	242	240	165	Turkmenia
Özbekistan	49	98	124	799	1.380	665	50	92	86	98	Uzbekistan
K.K.T.C.	1.094	1.332	1.179	1.370	1.183	1.632	1.651	1.437	1.662	1.472	TRNC
Ukrayna	50	49	2.033	2.578	9.000	5.881	3.197	771	0	994	Ukrania
Rusya	6.119	8.033	21.564	53.990	78.092	112.200	72.469	2.799	178	666	Russian Federetion
Gürcistan	148	408	1.905	2.080	2.333	2.390	1.395	587	358	3.174	Georgia
Avrupa Birliği	7.446	7.697	10.053	4.579	1.895	2.487	3.187	3.235	0	3.536	European Union
Almanya	3.952	3.134	1.633	1.877	1.063	612	664	712	0	811	Germany
Hollanda	550	1.284	2.133	1.116	462	564	572	563	0	824	Nederlands
Belçika-Lux.	2.943	3.279	6.287	1.586	370	1.312	1.950	1.960	0	1.901	Belgium.-Luxemburg
A.B.D.	31.936	20.553	30.823	29.693	2.921	1.105	873	1.220	0	2.033	USA
Diğer Ülkeler	5.552	9.209	7.312	9.513	6.420	5.926	4.702	8.353	2.157	12.904	Others
TOPLAM	59.732	52.937	85.463	111.230	108.894	135.989	90.726	22.260	10.229	33.551	TOTAL

Ek Tablo 12 -Türkiye'nin Ülkelere Göre Makarna İhracatı: 1992-2001 (Takvim yılı) devam
Appendix Table 12 - Turkish Pasta Exports by Countries: 1992-2001 (Calendar years) cont'ed

	1992	1993	1994	1995	1996	1997	1998	1999	2000	2001	
				Yüzde	Percent						
Orta Doğu ve Kuzey Afrika Ülkeleri	9,5	9,1	10,3	5,1	4,4	2,1	2,2	10,5	32,7	17,9	Middle East and North Africa
Irak	0,9	0,7	1,1	1,4	2,7	0,0	0,1	0,0	0,0	0,0	Iraq
İran	4,3	4,6	0,1	0,0	0,2	0,4	0,1	0,2	0,0	0,3	Iran
Libya	0,1	0,1	0,0	0,0	0,1	0,0	0,0	0,1	0,1	0,5	Libya
Lübnan	1,7	1,9	1,1	1,1	0,7	0,7	1,0	6,5	23,6	8,5	Lebanon
Ürdün	0,1	0,0	0,1	0,1	0,0	0,1	0,1	1,2	8,9	5,6	Jordan
Cezayir	0,0	0,0	7,4	1,6	0,1	0,1	0,0	0,0	0,0	0,0	Algeria
S.Arabistan	2,4	1,8	0,6	0,9	0,7	0,7	0,8	2,7	0,0	3,0	Saudi Arabia
Türk Cumhuriyetleri ve BDT	15,3	20,1	33,3	55,5	85,3	90,9	88,2	31,9	46,3	27,1	Turkish Republics and CIS
Azerbaycan	2,7	1,0	1,4	0,7	0,6	0,6	1,2	5,3	21,6	7,5	Azerbaijan
Türkmenistan	0,2	0,3	0,5	0,2	0,2	0,1	0,1	1,1	2,3	0,5	Turkmenia
Özbekistan	0,1	0,2	0,1	0,7	1,3	0,5	0,1	0,4	0,8	0,3	Uzbekistan
K.K.T.C.	1,8	2,5	1,4	1,2	1,1	1,2	1,8	6,5	16,2	4,4	TRNC
Ukrayna	0,1	0,1	2,4	2,3	8,3	4,3	3,5	3,5	0,0	3,0	Ukraine
Rusya	10,2	15,2	25,2	48,5	71,7	82,5	79,9	12,6	1,7	2,0	Russian Federation
Gürcistan	0,2	0,8	2,2	1,9	2,1	1,8	1,5	2,6	3,5	9,5	Georgia
Avrupa Birliği	12,5	14,5	11,8	4,1	1,7	1,8	3,5	14,5	0,0	10,5	European Union
Almanya	6,6	5,9	1,9	1,7	1,0	0,5	0,7	3,2	0,0	2,4	Germany
Hollanda	0,9	2,4	2,5	1,0	0,4	0,4	0,6	2,5	0,0	2,5	Netherlands
Belçika-Lux.	4,9	6,2	7,4	1,4	0,3	1,0	2,1	8,8	0,0	5,7	Belgium-Luxemburg
A.B.D.	53,5	38,8	36,1	26,7	2,7	0,8	1,0	5,5	0,0	6,1	USA
Diğer Ülkeler	9,3	17,4	8,6	8,6	5,9	4,4	5,2	37,5	21,1	38,5	Others
TOPLAM	100,0	100,0	100,0	100,0	100,0	100,0	100,0	100,0	100,0	100,0	TOTAL

Kaynak : DİE verilerinden TEAE hesaplamaları.

Source : AERI calculations from SIS data.

Ek Tablo 13 - Türkiye'nin Ülkelere Göre Büsküvi-kek-ekmekçi ürünleri İhracatı: 1992-2001 (Takvim yılı)

Appendix Table 13 - Turkish Exports of Biscuits-cakes-bakery products by Countries: 1992-2001 (Calendar years)

	1992	1993	1994	1995	1996	1997	1998	1999	2000	2001	
			Ton	mt							
Orta Doğu ve Kuzey Afrika Ülkeleri	12.435	8.640	12.694	12.988	24.582	19.351	22.120	20.261	5.689	21.976	Middle East and North Africa
Irak	2.630	563	727	223	8.100	0	82	0	0	11	Iraq
Kuveyt	503	448	535	581	583	562	540	627	0	186	Kuwait
Libya	0	272	207	394	66	12	5	51	313	1.407	Libya
Lübnan	1.988	0	2.844	3.153	2.944	4.833	3.284	2.790	2.191	4.236	Lebanon
Ürdün	277	191	470	588	995	1.467	3.655	2.996	1.718	1.814	Jordan
Dubai	853	1.251	820	0	0	0	0	0	0	0	Dubai
İsrail	4	443	775	1.140	2.016	1.724	2.573	3.438	1.467	2.356	Israel
S.Arabistan	5.636	5.327	6.093	5.863	8.670	9.553	10.727	9.383	0	11.197	S. Arabia
B.A.E.	545	145	224	1.046	1.209	1.201	1.254	975	0	769	U.A.E.
Türk Cumhuriyetleri ve BDT	6.315	10.483	24.014	67.898	109.279	128.671	66.860	14.235	5.210	9.866	Turkish Republics and CIS
Azerbaycan	300	378	3.057	10.081	7.036	5.939	3.532	2.970	2.265	4.194	Azerbaijan
Türkmenistan	0	12	349	1.058	1.732	3.866	3.198	3.456	952	990	Turkmenia
K.K.T.C.	871	1.014	1.000	1.078	1.320	1.973	1.621	2.104	407	1.606	TRNC
Özbekistan	156	155	1.265	15.540	25.198	2.057	484	82	93	123	Uzbekistan
Kazakistan	114	0	3.315	12.666	7.252	9.859	3.594	397	0	106	Kazakhstan
Ukrayna	54	181	1.088	6.930	20.342	19.997	6.513	1.196	0	0	Ukraine
Rusya	4.772	8.615	11.484	18.537	44.875	81.824	45.242	2.072	896	1.211	Russian Federation
Gürcistan	47	129	2.455	2.008	1.524	3.156	2.676	1.958	597	1.636	Georgia
Avrupa Birliği	1.598	1.609	2.323	2.119	2.519	2.398	2.681	2.083	0	0	European Union
Almanya	1.598	1.609	2.323	2.119	2.519	2.398	2.681	2.083	0	3.703	Germany
Doğu Avrupa ve Balkan Ülkeleri	7.946	13.812	19.471	29.307	24.859	19.269	15.464	16.819	0	9.934	Eastern Europe and Balkans
Polonya	584	158	97	102	192	109	54	32	0	3	Poland
Makedonya	0	1.030	0	1.074	2.431	2.656	2.226	7.295	0	3.233	Macedonia
Romanya	6.432	8.526	10.900	16.955	11.539	7.033	4.305	1.003	0	385	Romania
Arnavutluk	405	1.941	5.234	5.935	5.882	4.565	5.770	5.526	0	4.621	Albania
Bulgaristan	526	2.157	3.240	5.240	4.816	4.905	3.109	2.962	0	1.692	Bulgaria
A.B.D.	159	136	211	487	572	361	685	800	0	1.722	USA
Litvanya	6	571	1.534	1.650	840	853	1.120	566	0	433	Lithuania
Diğer Ülkeler	4.575	7.170	5.548	8.074	9.649	22.053	19.359	21.019	3.626	44.807	Others
TOPLAM	33.034	42.421	65.795	122.522	172.300	192.957	128.288	75.783	14.525	66.762	TOTAL

Ek Tablo 13 - Türkiye'nin Ülkelere Göre Büsküvi-kek-ekmekçi ürünleri İhracatı: 1992-2001(Takvim yılı) devam
Appendix Table 13 - Turkish Exports of Biscuits-cakes-bakery products by Countries: 1992-2001 (Calendar years) cont'ed

	1992	1993	1994	1995	1996	1997	1998	1999	2000	2001	
					Yüzde	Percent					
Orta Doğu ve Kuzey Afrika Ülkeleri	37,6	20,4	19,3	10,6	14,3	10,0	17,2	26,7	39,2	32,9	Middle East and North Africa
Irak	8,0	1,3	1,1	0,2	4,7	0,0	0,1	0,0	0,0	0,0	Iraq
Kuveyt	1,5	1,1	0,8	0,5	0,3	0,3	0,4	0,8	0,0	0,3	Kuwait
Libya	0,0	0,6	0,3	0,3	0,0	0,0	0,0	0,1	2,2	2,1	Libya
Lübnan	6,0	0,0	4,3	2,6	1,7	2,5	2,6	3,7	15,1	6,3	Lebanon
Ürdün	0,8	0,5	0,7	0,5	0,6	0,8	2,8	4,0	11,8	2,7	Jordan
Dubai	2,6	3,0	1,2	0,0	0,0	0,0	0,0	0,0	0,0	0,0	Dubai
İsrail	0,0	1,0	1,2	0,9	1,2	0,9	2,0	4,5	10,1	3,5	Israel
S.Arabistan	17,1	12,6	9,3	4,8	5,0	5,0	8,4	12,4	0,0	16,8	S. Arabia
B.A.E.	1,6	0,3	0,3	0,9	0,7	0,6	1,0	1,3	0,0	1,2	U.A.E.
Türk Cumhuriyetleri ve BDT	19,1	24,7	36,5	55,4	63,4	66,7	52,1	18,8	35,9	14,8	Turkish Republics and CIS
Azerbaycan	0,9	0,9	4,6	8,2	4,1	3,1	2,8	3,9	15,6	6,3	Azerbaijan
Türkmenistan	0,0	0,0	0,5	0,9	1,0	2,0	2,5	4,6	6,6	1,5	Turkmenia
K.K.T.C.	2,6	2,4	1,5	0,9	0,8	1,0	1,3	2,8	2,8	2,4	TRNC
Özbekistan	0,5	0,4	1,9	12,7	14,6	1,1	0,4	0,1	0,6	0,2	Uzbekistan
Kazakistan	0,3	0,0	5,0	10,3	4,2	5,1	2,8	0,5	0,0	0,2	Kazakhstan
Ukrayna	0,2	0,4	1,7	5,7	11,8	10,4	5,1	1,6	0,0	0,0	Ukraine
Rusya	14,4	20,3	17,5	15,1	26,0	42,4	35,3	2,7	6,2	1,8	Russian Federation
Gürcistan	0,1	0,3	3,7	1,6	0,9	1,6	2,1	2,6	4,1	2,5	Georgia
Avrupa Birliği	4,8	3,8	3,5	1,7	1,5	1,2	2,1	2,7	0,0	0,0	European Union
Almanya	4,8	3,8	3,5	1,7	1,5	1,2	2,1	2,7	0,0	5,5	Germany
Doğu Avrupa ve Balkan Ülkeleri	24,1	32,6	29,6	23,9	14,4	10,0	12,1	22,2	0,0	14,9	Eastern Europe and Balkans
Polonya	1,8	0,4	0,1	0,1	0,1	0,1	0,0	0,0	0,0	0,0	Poland
Makedonya	0,0	2,4	0,0	0,9	1,4	1,4	1,7	9,6	0,0	4,8	Macedonia
Romanya	19,5	20,1	16,6	13,8	6,7	3,6	3,4	1,3	0,0	0,6	Romania
Arnavutluk	1,2	4,6	8,0	4,8	3,4	2,4	4,5	7,3	0,0	6,9	Albania
Bulgaristan	1,6	5,1	4,9	4,3	2,8	2,5	2,4	3,9	0,0	2,5	Bulgaria
A.B.D.	0,5	0,3	0,3	0,4	0,3	0,2	0,5	1,1	0,0	2,6	USA
Litvanya	0,0	1,3	2,3	1,3	0,5	0,4	0,9	0,7	0,0	0,6	Lithuania
Diğer Ülkeler	13,8	16,9	8,4	6,6	5,6	11,4	15,1	27,7	25,0	67,1	Others
TOPLAM	100,0	100,0	100,0	100,0	100,0	100,0	100,0	100,0	100,0	100,0	TOTAL

EKTablo 14 - Buğday ve Buğday Ürünlerinin Ortalama İhraç Fiyatları (\$/Kg): 1995/96-2001/02 Piyasa Yılları
Appendix Table - 14 Average Export Prices of Wheat and Wheat Products (\$/Kg): 1995/96-2001/02 Market Years

	Haziran June	Temmuz July	Ağustos August	Eylül September	Ekim October	Kasım November	Aralık December	Ocak January	Şubat February	Mart March	Nisan April	Mayıs May	PY Ortalaması MY Average
BUĞDAY WHEAT													
1995/1996	0,16	0,19	0,19	0,25	0,21	0,46	0,21	0,58	0,25	0,24	0,26	0,50	0,29
1996/1997	0,31	0,24	0,45	0,24	0,24	0,26	0,35	0,40	0,42	0,19	0,32	0,19	0,30
1997/1998	0,25	0,44	0,69	0,46	0,28	0,35	0,34	0,44	0,20	0,33	0,52	0,13	0,37
1998/1999	0,12	0,12	0,10	0,16	0,19	0,14	0,14	0,10	0,10	0,11	0,11	0,11	0,12
1999/2000	0,10	0,10	0,11	0,25	0,27	0,22	0,31	0,16	0,10	0,10	0,10	0,11	0,16
2000/2001	0,11	0,12	0,43	0,42	0,13	0,12	0,11				0,11	0,11	0,18
2001/2002	0,12	0,12	0,15	0,14	0,15	0,15	0,29						0,16
UN FLOUR													
1995/1996	0,24	0,22	0,21	0,24	0,27	0,26	0,22	0,27	0,29	0,29	0,29	0,26	0,26
1996/1997	0,29	0,31	0,30	0,32	0,32	0,34	0,33	0,33	0,33	0,32	0,33	0,32	0,32
1997/1998	0,31	0,27	0,28	0,28	0,28	0,27	0,27	0,28	0,29	0,27	0,26	0,28	0,28
1998/1999	0,25	0,29	0,26	0,26	0,22	0,20	0,18	0,19	0,19	0,18	0,17	0,18	0,21
1999/2000	0,16	0,16	0,19	0,20	0,19	0,19	0,21	0,21	0,18	0,18	0,18	0,18	0,18
2000/2001	0,17	0,18	0,18	0,18	0,18	0,18	0,19				0,19	0,17	0,18
2001/2002	0,16	0,17	0,19	0,17	0,19	0,20	0,19						
MAKARNA PASTA													
1995/1996	0,46	0,46	0,48	0,49	0,53	0,53	0,53	0,53	0,54	0,56	0,55	0,55	0,52
1996/1997	0,55	0,53	0,52	0,51	0,54	0,51	0,53	0,51	0,51	0,51	0,51	0,51	0,52
1997/1998	0,56	0,52	0,50	0,51	0,52	0,52	0,52	0,55	0,50	0,52	0,50	0,50	0,52
1998/1999	0,50	0,47	0,47	0,48	0,52	0,47	0,47	0,58	0,48	0,41	0,46	0,84	0,51
1999/2000	0,59	0,43	0,40	0,37	0,52	0,49	0,40	0,40	0,40	0,39	0,38	0,40	0,43
2000/2001	0,39	0,38	0,37	0,4	0,36	0,36	0,36				0,34	0,33	0,37
2001/2002	0,35	0,33	0,33	0,34	0,32	0,34	0,34						0,34
BULGUR, İRMİK CRACKED WHEAT, SEMOLINA													
1995/1996	0,50	0,40	0,44	0,50	0,48	0,44	0,41	0,41	0,46	0,45	0,47	0,47	0,45
1996/1997	0,45	0,45	0,44	0,44	0,44	0,44	0,43	0,44	0,43	0,43	0,43	0,38	0,43
1997/1998	0,43	0,43	0,42	0,48	0,47	0,45	0,45	0,43	0,45	0,45	0,46	0,48	0,45
1998/1999	0,54	0,49	0,47	0,44	0,42	0,40	0,38	0,43	0,39	0,45	0,39	0,36	0,43
1999/2000	0,43	0,38	0,40	0,34	0,34	0,32	0,34	0,27	0,28	0,33	0,35	0,29	0,34
2000/2001	0,33	0,30	0,29	0,29	0,35	0,27	0,29				0,20	0,23	0,28
2001/2002	0,35	0,30	0,26	0,29	0,25	0,26	0,27						0,28

Ek Tablo 14 - Buğday ve Buğday Ürünlerinin Ortalama İhraç Fiyatları (\$/Kg): 1995/96-2001/02 Piyasa Yılları devam
Appendix Table - 14 Average Export Prices of Wheat and Wheat Products (\$/Kg): 1995/96-2001/02 Market Years cont'ed

	Haziran June	Temmuz July	Ağustos August	Eylül September	Ekim October	Kasım November	Aralık December	Ocak January	Şubat February	Mart March	Nisan April	Mayıs May	PY Ortalaması MY Average
	NIŞASTA							STARCH					
1995/1996	0,66	1,49	1,39	1,64	1,26	1,71	1,03	1,61	1,61	0,84	2,00	1,18	1,37
1996/1997	1,39	1,51	1,25	1,34	1,88	1,21	1,73	1,37	1,85	0,94	1,35	1,74	1,46
1997/1998	1,43	1,28	0,99	1,30	0,74	0,76	1,29	1,40	0,85	1,34	0,84	1,13	1,11
1998/1999	1,10	1,37	1,15	0,60	1,13	1,24	0,93	1,55	1,19	0,71	0,75	0,73	1,04
1999/2000	1,09	1,18	0,58	0,82	0,73	1,19	1,01	0,76	0,98	0,55	0,95	0,41	0,85
2000/2001	0,70	0,48	0,86	0,93	0,89	0,75	0,95	0,77	1,51	1,16	0,89	0,81	0,89
2001/2002	0,80	0,93	0,69	1,04	0,67	0,98	0,89						0,86
	BÜSKÜVİ, GOFRET VE DİĞER EKMEKÇİ MAMÜLLER							BISQUITS, CAKES, BAKERY PRODUCTS					
1995/1996	1,32	1,30	1,35	1,49	1,51	1,57	1,47	1,56	1,49	1,54	1,45	1,53	1,47
1996/1997	1,35	1,27	1,27	1,32	1,32	1,33	1,31	1,31	1,26	1,23	1,21	1,22	1,28
1997/1998	1,06	1,02	1,12	1,16	1,12	1,11	1,13	1,12	1,12	1,22	1,18	1,09	1,12
1998/1999	0,99	0,96	0,99	1,18	1,23	1,22	1,20	1,25	1,23	1,30	1,19	1,19	1,16
1999/2000	1,14	1,19	1,21	0,93	1,32	1,22	1,08	0,99	0,99	1,08	1,03	1,00	1,10
2000/2001	1,01	1,04	1,10	1,12	1,03	1,05	0,99				1,05	1,06	1,05
2001/2002	0,95	0,94	0,98	0,98	1,04	1,12	1,14						1,02

Kaynak: DİE verilerinden TEAE hesaplamaları.

Source: AERI calculations from SIS export data.

Ek Tablo 15 - Türkiye'de Aylar İtibariyle Buğday ve Buğday Ürünleri İthalatı: 1997/98-2001/02 Piyasa Yılları

Appendix Table 15 - Turkish Imports of Wheat and Wheat Products by Months: 1997/98-2001/02 Market Years

	Haziran June	Temmuz July	Ağustos August	Eylül September	Ekim October	Kasım November	Aralık December	Ocak January	Şubat February	Mart March	Nisan April	Mayıs May	Toplam Total	
Ton mt														
	BUĞDAY						WHEAT							
1997/1998	148.651	152.321	138.524	66.624	291.949	163.046	205.168	83.932	131.054	135.840	47.267	105.023	1.669.400	
1998/1999	112.897	74.483	102.555	135.573	211.446	293.916	287.520	215.768	151.368	161.764	141.409	127.303	2.016.002	
1999/2000	46.721	48.992	57.105	134.311	169.977	180.838	176.440	162.662	113.670	138.695	152.255	86.781	1.468.447	
2000/2001	59.526	16.301	30.218	23.029	41.818	106.545	32.165	23.242	25.194	20.748	35.591	22.544	436.921	
2001/2002	38.587	14.150	25.515	10.700	49.178	28.906	52.501						219.537	
	MAKARNA						PASTA							
1997/1998	11	33	5	19	17	16	6		2	14	48	2	192	
1998/1999	28	33	25	23	14	9	4		16	11	31	5	223	
1999/2000	26	20	40	19	80	19	15		18	2	28	26	338	
2000/2001	16	12	43	28	29	57	50		32	31	42	15	379	
2001/2002	34	21	44	22	61	49	0						231	
	UN						FLOUR							
1997/1998	0	40	0	22	129	17	0		127	1	0	0	355	
1998/1999	1	2	0	0	0	1	0		0	110	0	0	115	
1999/2000	470	0	0	0	0	0	1		202	139	0	27	840	
2000/2001	2	0	0	0	0	2.628	2		0	1	0	0	2.633	
2001/2002	1	0	0	0	0	5	0						6	
	NIŞASTA VE MALTLAR						STARCH AND MALTS							
1997/1998	10	4	0	13	0	60	300		146	127	227	110	44	1.040
1998/1999	223	13	73	121	149	254	498		0	345	173	254	0	2.101
1999/2000	0	0	190	0	129	307	391		330	258	370	318	230	2.523
2000/2001	335	94	577	315	502	234	210		135	241	377	15	318	3.353
2001/2002	49	296	315	315	174	320	107							1.576
	BÜSKÜVİ, GOFRET VE DİĞER EKMEKÇİ MAMÜLLER						BISQUITS, CAKES, BAKERY PRODUCTS							
1997/1998	109	350	108	444	546	144	535		248	151	200	151	138	3.125
1998/1999	166	185	152	129	354	218	408		95	216	218	235	245	2.620
1999/2000	227	137	110	229	183	205	113		74	75	118	97	313	1.881
2000/2001	94	83	124	190	299	196	310		389	22.419	318	209	201	24.832
2001/2002	156	100	116	58	335	159	157							1.081

Kaynak: DİE

Source: SIS

Ek Tablo 16 - Türkiye'de Aylar İtibariyle Buğday ve Buğday Ürünleri İthalatı (Buğday Eşdeğeri): 1997/98-2001/2002 1/
Appendix Table 16 -Imports of Wheat and Wheat Products (Wheat Equivalents): 1997/98-2001/2002 1/

Ürünler	Haziran June	Temmuz July	Agustos August	Eylül Sept.	Ekim Oct.	Kasım Nov.	Aralık Dec.	Ocak Jan.	Şubat Feb.	Mart March	Nisan April	Mayıs Mayıs	Toplam Total	Products
Ton mt														
1997/98														
Buğday	148.651	152.322	138.523	66.624	291.949	163.047	205.168	83.932	131.054	135.840	47.267	105.023	1.669.400	All wheat
Makarnalık Buğday	15.223	13.289	0	5.137	3.014	2	0	0	50	0	0	0	36.715	Durum
Diğer	133.428	139.033	138.523	61.487	288.935	163.045	205.168	83.932	131.004	135.840	47.267	105.023	1.632.685	Common
Buğday Ürünleri	154	488	132	547	669	361	986	534	552	622	395	207	5.647	Wheat products
Makarnalık Buğdaydan	18	112	8	32	84	38	10	34	174	25	71	3	609	Durum products
Makarna	18	56	8	32	29	27	10	34	3	25	71	3	316	Pasta
Diğer	0	56	0	0	55	11	0	0	171	0	0	0	293	Others
Diğer Buğdaydan	136	376	124	515	585	323	976	500	378	597	324	204	5.038	Common wheat products
Ekmek, pasta, bisküvi, vs.	105	370	114	473	553	153	535	248	135	221	152	140	3.199	Bakery products, cakes, etc.
Diğer	31	6	10	42	32	170	441	252	243	376	172	64	1.839	Others
TOPLAM	148.805	152.810	138.655	67.171	292.618	163.408	206.154	84.466	131.606	136.462	47.662	105.230	1.675.047	TOTAL
1998/99														
Buğday	112.897	62.006	94.979	137.090	211.446	293.916	287.520	215016	151.368	161.764	141.410	127304	112.897	All wheat
Makarnalık Buğday	0	0	0	0	24.677	351	1.692	0	3282	5513	4043	0	0	Durum
Diğer	112.897	62.006	94.979	137.090	186.769	293.565	285.828	215016	148.086	156.251	137.367	127304	112.897	Common
Buğday Ürünleri	498	231	264	342	619	620	1.191	27	17	14	38	6	498	Wheat products
Makarnalık Buğdaydan	42	37	31	29	43	11	5	27	17	14	38	6	42	Durum products
Makarna	42	34	43	41	24	16	7	27	17	14	38	6	42	Pasta
Diğer	0	3	0	0	26	0	0	0	0	0	0	0	0	Others
Diğer Buğdaydan	456	194	233	314	576	609	1.186	177	259	424	514	198	456	Common wheat products
Ekmek, pasta, bisküvi, vs.	128	175	126	134	358	222	452	174	259	170	141	198	128	Bakery products, cakes, etc.
Diğer	328	19	107	180	218	387	734	3	0	254	373	0	328	Others
TOPLAM	113.395	62.237	95.243	137.432	212.065	294.536	288.711	215220	151644	162202	141962	127508	113.395	TOTAL
1999/00														
Buğday	46.721	48.992	57.105	135.624	169.976	180.924	176.439	162.662	113.670	138.689	152.255	83.796	46.721	All wheat
Makarnalık Buğday	0	0	0	0	0	107	7.887	0	0	0	3.881	0	0	Durum
Diğer	46.721	48.992	57.105	135.624	169.976	180.817	168.552	162.662	113.670	138.689	148.374	83.796	46.721	Common
Buğday Ürünleri	210	133	714	244	1.028	664	521	651	232	120	126	367	210	Wheat products
Makarnalık Buğdaydan	33	25	49	23	124	23	407	375	18	2	28	26	33	Durum products
Makarna	31	25	49	23	98	23	15	45	18	2	28	26	31	Pasta
Diğer	2	0	0	0	26	0	392	330	0	0	0	0	2	Others
Diğer Buğdaydan	177	108	665	221	904	641	114	276	214	118	98	341	177	Common wheat products
Ekmek, pasta, bisküvi, vs.	141	108	386	221	715	190	113	74	75	118	97	313	141	Bakery products, cakes, etc.
Diğer	36	0	279	0	189	451	1	202	139	0	1	28	36	Others
TOPLAM	46.931	49.125	57.819	135.868	171.004	181.588	176.960	163.313	113.902	138.809	152.381	84.163	46.931	TOTAL

Ek Tablo 16 - Türkiye'de Aylar İtibariyle Buğday ve Buğday Ürünleri ithalatı (Buğday Eşdeğeri): 1997/98-2001/2002 1/ devam
Appendix Table 16 -Imports of Wheat and Wheat Products (Wheat Equivalents): 1997/98-2001/2002 1/ cont'ed

Ürünler	Haziran June	Temmuz July	Agustos August	Eylül Sept.	Ekim Oct.	Kasım Nov.	Aralık Dec.	Ocak Jan.	Şubat Feb.	Mart March	Nisan April	Mayıs Mayıs	Toplam Total	
Ton mt														
2000/01														
Buğday	59.526	16.301	30.218	23.029	41.818	109.172	32.165	23.242	25.194	20.748	35.591	22544	439.548	All wheat
Makarnalık Buğday	0	0	0	0	2	15	115	0	5337	0	0	0	5.469	Durum
Diğer	59.526	16.301	30.218	23.029	41.816	109.157	32050	23242	19.857	20.748	35.591	22.544	434.079	Common
Buğday Ürünleri	447	189	745	533	830	3175	573	748	22692	726	251	216	31.125	Wheat products
Makarnalık Buğdaydan	16	12	43	28	29	119	51	24	33	31	42	15	443	Durum products
Makarna	16	12	43	28	29	57	50	24	32	31	42	15	379	Pasta
Diğer	0	0	0	0	0	62	1	0	1	0	0	0	64	Others
Diğer Buğdaydan	431	177	702	505	801	3056	522	724	22659	695	209	201	30.682	Common wheat products
Ekmek, pasta, bisküvi, vs.	94	83	124	190	299	196	310	390	22419	318	200	195	24.818	Bakery products, cakes, etc.
Diğer	337	94	578	315	502	2.860	212	334	240	377	9	6	5.864	Others
TOPLAM	59.973	16.490	30.963	23.562	42.648	112.347	32.738	23.990	47.886	21.474	35.842	22.760	470.673	TOTAL
2001/02 2/														
Buğday	38.587	14.150	25.516	10.700	49.178	28.906	52.501						219.538	All wheat
Makarnalık Buğday	0	0	0	0	0	0	0						0	Durum
Diğer	38.587	14.150	25.516	10.700	49.178	28.906	52501						219.538	Common
Buğday Ürünleri	190	121	160	80	396	208	157						1.312	Wheat products
Makarnalık Buğdaydan	34	21	44	22	61	49	0						231	Durum products
Makarna	33	21	44	22	61	49	0						230	Pasta
Diğer	1	0	0	0	0	0	0						1	Others
Diğer Buğdaydan	156	100	116	58	335	159	157						1.081	Common wheat products
Ekmek, pasta, bisküvi, vs.	150	100	100	58	335	150	140						1.033	Bakery products, cakes, etc.
Diğer	6	0	16	0	0	9	17						48	Others
TOPLAM	38.777	14.271	25.676	10.780	49.574	29.114	52.658						220.850	TOTAL

1/ Buğday eşdeğerleri, D.İ.E. tarafından hesaplanmış olan dönüşüm katsayıları kullanılarak bulunmuştur. 1/ Wheat equivalents are calculated by AERI from SIS data.

2/2001 yılına ait veriler geçicidir. 2/ 2001 data are provisional.

Kaynak: D.İ.E. verilerinden TEAE hesaplamaları.

Ek Tablo 17 - Buğday ve Buğday Ürünleri İthalat Birim Fiyatları: 1996/97-2001/02
Appendix Table 17 - Average Monthly Import Prices of Wheat and Wheat Products: 1996/97-2001/02

	Haziran June	Temmuz July	Ağustos August	Eylül September	Ekim October	Kasım November	Aralık December	Ocak January	Şubat February	Mart March	Nisan April	Mayıs May	PY ortalaması MY Average
						\$/Ton	\$/mt						
						BUĞDAY	WHEAT						
1996/1997	243	224	222	213	220	215	197	185	171	182	190	182	204
1997/1998	189	184	181	168	174	175	173	172	169	160	160	164	172
1998/1999	145	122	140	117	118	112	124	120	113	110	110	108	120
1999/2000	112	128	110	110	117	113	131	125	127	129	129	133	115
2000/2001	138	143	140	131	120	137	144				174	158	143
2001/2002	161	140	145	131	130	118	126						136
						MAKARNA	PASTA						
1996/1997	1761	1226	583		1153	957	819	1073	736		1178	1338	1082
1997/1998	1272	1739	528	1370	965	1425	1141	757	2030	1381	1686	1544	1320
1998/1999	1621	1846	1411	1575	2282	1313	1621	1166	2057	1441	1758	1627	1667
1999/2000	759	1087	3232	4731	2177	1861	1716	2931	1459	1136	1743	2126	2080
2000/2001	2301	1986	1490	1183	641	1511	1676	2928	1989	3448	1082	1006	1770
2001/2002	1975	2860	2025	1767	620	1572							1803
						UN	FLOUR						
1996/1997	140	980	-	509	557	541	322	395	558	586	422	1420	585
1997/1998	-	300	-	1049	481	752	-	384	412	476	-	-	551
1998/1999	580	898	660	-	-	650	774	591		93	591		713
1999/2000	269	643			2480		1630		167		1725	837	1107
2000/2001	1007		591			159	988						686
2001/2002	400					958							679
						NIŞASTA	STARCH						
1996/1997	-	1736	-	420	461	609	420	1695	420	420	1508	-	854
1997/1998	1464	1081	-	1479	-	347	342	326	374	353	469	329	656
1998/1999	326	1155	322	321	429	350	322	328	251	311	266	229	461
1999/2000	268	260	243	247	262	244	235	251	228	276	252	246	254
2000/2001	292	254	243	348	264	328	301				1543	276	428
2001/2002	554	297	286	320	384	300	300						349
						BÜSKÜVİ, GOFRET VE DİĞER EKMEKÇİ MAMÜLLER	BISQUITS, CAKES, BAKERY PRODUCTS						
1996/1997	4037	4083	3571	4356	3339	3229	2979	3309	2887	2669	2896	2579	3328
1997/1998	2715	2490	2758	3001	2491	3442	2906	3450	3392	3559	4182	3200	3132
1998/1999	2851	2915	2919	4759	3261	3383	3366	2943	3007	2898	3140	2190	3351
1999/2000	2012	2469	2915	3120	4515	3479	3861	4370	4583	3317	3330	1633	3300
2000/2001	2284	2298	2459	2536	2458	3270	2957	3586			2555	1912	2632
2001/2002	1879	1241	1713	2019	2113	2385	1940						1899

Kaynak : DİE verilerinden TEAE hesaplamaları.

Source : AERI calculations from SIS mports data

Ek Tablo 18 - Seçilmiş Borsalarda Aylar İtibariyle Buğday Fiyatları: 1999/00-2001/02 Piyasa Yılları
Appendix Table 18 - Monthly Wheat Prices at Selected Commodity Exchange Markets: 1999/00-2001/02 Market Years

Borsa Commodity Exchange	A1 Ekmeklik Buğday					A1 Bread wheat					PY Ortalaması MY Average		
	Haziran June	Temmuz July	Agustos August	Eylül September	Ekim October	Kasım November	Aralık December	Ocak January	Şubat February	Mart March		Nisan April	Mayıs May
	1999/00												
Eskişehir	74.582	67.096	65.904	80.895	92.477	92.767	91.024	93.914	97.365	99.658	98.103	101.702	87.957
Konya	70.149	67.485	68.331	83.920	92.052	92.867	94.186	96.710	99.356	102.005	102.849	102.513	89.369
Polatlı	71.784	68.012	71.450	83.428	90.870	89.488	91.764	95.780	98.388	101.007	100.754	100.920	88.637
Ortalama	72.172	67.531	68.562	82.748	91.800	91.707	92.324	95.468	98.370	100.890	100.569	101.712	88.654
TMO Satış Fiyatı	90.000	90.000	92.000	94.000	94.000	94.000	94.000	97.000	98.000	98.000	100.000	100.000	95.083
	2000/01												
Eskişehir	100.895	91.114	92.532	97.824	104.177	103.607	102.725	109.089	110.932	118.483	119.843	145.383	108.050
Konya	100.888	98.930	107.019	113.492	118.051	118.213	118.140	124.899	127.007	139.296	141.099	154.061	121.758
Polatlı	103.594	96.311	103.530	111.266	117.352	116.667	113.722	118.586	120.104	132.560	141.779	153.792	119.105
Ortalama	101.792	95.452	101.027	107.527	113.193	112.829	111.529	117.525	119.348	130.113	134.240	150.446	116.252
TMO Satış Fiyatı	114.200	116.200	119.100	122.500	125.800	129.200	132.700	133.700	134.800	135.400	136.000	150.000	129.133
	2001/02												
Eskişehir	152.303	139.836	139.635	176.560	201.550	204.727	209.168	219.200	222.619	225.783			189.138
Konya	167.437	159.983	165.604	204.207	225.776	236.039	239.749	247.482	247.134	250.775			214.419
Polatlı	161.833	173.354	185.541	233.283	258.219	270.952	255.371	249.266	268.115	279.393			233.533
Ortalama	160.725	155.530	160.153	202.569	226.768	235.256	234.920	210.318	246.917	251.230			208.439
TMO Satış Fiyatı	198.500	202.000	210.000	220.000	223.000	225.000	230.000	210.000	245.000	246.000			220.950

Kaynak : TMO Kayıtları

Source : TMO Records

Ek Tablo 18 - Seçilmiş Borsalarda Aylar İtibariyle Buğday Fiyatları: 1999/00-2001/02 Piyasa Yılları devam
Appendix Table 18 - Monthly Wheat Prices at Selected Commodity Exchange Markets: 1999/00-2001/02 Market Years cont'ed

Borsa Commodity Exchange	Haziran June	Temmuz July	Agustos August	Eylül September	B1 Ekmeklik Buğday			B1 Bread wheat			Mayıs May	PY Ortalaması MY Average	
					Ekim October	Kasım November	Aralık December	Ocak January	Şubat February	Mart March			Nisan April
1999/00													
Eskişehir	71.150	65.001	63.450	69.181	83.293	84.750	87.306	93.419	95.472	96.492	98.848	84.231	71.150
Konya	68.501	65.142	64.999	73.718	83.996	86.765	90.898	96.731	96.789	98.181	98.400	85.257	68.501
Polatlı	61.775	62.334	60.071	67.231	80.632	82.039	84.206	85.750	87.100	88.705	93.428	79.002	61.775
Ortalama	67.142	64.159	62.840	70.043	82.640	84.518	87.470	91.966	93.210	94.459	96.892	82.837	67.142
TMO Satış Fiyatı	84.800	84.800	86.800	88.800	88.800	88.800	88.800	92.000	93.000	93.000	95.000	89.967	84.800
2000/01													
Eskişehir	101.318	92.557	93.657	98.688	107.474	108.305	108.214	113.997	113.065	118.268	119.677	106.838	101.318
Konya	98.748	96.765	103.258	112.642	114.397	118.559	114.426	120.026	120.444	131.317	134.292	114.989	98.748
Polatlı	88.025	87.547	93.652	99.089	103.008	108.136	108.925	110.857	113.000	122.866	-	103.511	88.025
Ortalama	96.031	92.290	96.856	103.473	108.293	111.666	110.522	114.960	115.503	124.150	126.984	109.157	96.031
TMO Satış Fiyatı	102.800	104.600	107.200	110.300	113.300	116.300	119.500	120.500	121.600	122.200	122.800	114.645	102.800
2001/02													
Eskişehir	153.143	149.432	148.505	178.944	204.000	213.093	218.324	230.255	228.737	236.667		196.110	153.143
Konya	163.878	159.897	162.769	198.911	226.470	239.745	245.635	244.396	250.651	251.979		214.433	163.878
Polatlı	155.500	142.880	149.224	169.782	204.125	211.696	204.100	217.100	225.700			186.679	155.500
Ortalama	157.507	150.736	153.499	182.546	211.532	221.511	222.686	230.581	235.029	244.273		200.990	157.507
TMO Satış Fiyatı	178.500	181.500	189.000	198.000	200.500	202.500	207.000	213.000	220.000	220.000		201.000	178.500

Kaynak : TMO Kayıtları

Source : TMO Records

Ek Tablo 18 - Seçilmiş Borsalarda Aylar İtibariyle Buğday Fiyatları: 1998/99-2001/02 Piyasa Yılları devam

Appendix Table 18 - Monthly Wheat Prices at Selected Commodity Exchange Markets: 1998/99-2001/02 Market Years cont'ed

Borsa Commodity Exchange	Makarnalık Buğday					Durum wheat					PY Ortalaması MY Average		
	Haziran June	Temmuz July	Agustos August	Eylül September	Ekim October	Kasım November	Aralık December	Ocak January	Şubat February	Mart March		Nisan April	Mayıs May
1998/99													
Şanlıurfa	-	-	54.500	-	-	64.778	65.000	-	-	-	-	64.889	44.773
Gaziantep	-	-	57.375	-	-	62.407	64.990	66.611	73.124	-	-	66.783	46.088
Konya	-	50.926	52.136	54.875	53.110	55.608	54.592	52.500	61.525	-	-	56.509	38.964
Ortalama	-	50.926	54.670	54.875	53.110	60.931	61.537	59.556	67.324	-	-	60.696	45.465
TMO Satış Fiyatı	-	68.700	70.700	72.700	72.700	72.700	72.700	72.700	72.700	72.700	72.700	72.129	52.467
1999/00													
Şanlıurfa	-	-	-	-	84.636	84.956	85.211	90.000	-	-	-	86.201	64.889
Gaziantep	-	-	-	-	87.140	-	-	-	-	-	-	87.140	66.783
Konya	68.850	65.358	68.306	74.849	85.439	86.773	90.639	92.686	94.640	97.397	97.374	85.191	56.509
Ortalama	68.850	65.358	68.306	74.849	85.738	85.865	87.925	91.343	94.640	97.397	97.374	84.802	60.696
TMO Satış Fiyatı	98.600	98.600	100.600	102.600	102.600	102.600	102.600	103.500	103.500	103.500	105.000	102.392	72.129
2000/01													
Şanlıurfa	-	-	-	120.111	113.429	112.833	115.125	116.545	116.040	128.118	129.071	118.909	86.201
Gaziantep	-	-	114.500	118.875	129.831	131.844	128.813	135.000	131.787	134.437	139.148	129.359	87.140
Konya	99.164	96.271	103.181	115.082	121.627	125.451	123.239	123.757	120.662	121.668	132.773	116.625	85.191
Ortalama	99.164	96.271	108.841	116.217	118.817	119.149	117.485	119.863	120.002	125.613	131.343	115.706	84.802
TMO Satış Fiyatı	120.000	122.000	136.900	140.900	144.700	148.600	152.600	153.800	155.100	155.800	156.500		102.392
2001/02													
Şanlıurfa	-	-	-	-	-	240.000	-	250.391	-	-	-	245.196	118.909
Gaziantep	-	-	-	-	-	242.104	251.066	274.885	276.398	290.493	-	266.989	129.359
Konya	-	-	-	-	-	245.032	248.051	260.564	263.344	272.255	-	257.849	116.625
Ortalama	-	-	-	-	-	231.151	231.279	258.768	263.136	281.374	-	253.142	115.706
TMO Satış Fiyatı	-	-	-	-	-	259.000	264.500	270.000	290.000	295.000	-	275.700	

Kaynak : TMO Kayıtları

Source : TMO Records

Ek Tablo 19 - Seçilmiş Borsalarda Aylar İtibariyle Arpa Fiyatları : 1999/00-2001/02 Piyasa Yılları

Appendix Table 19 - Monthly Barley Prices at Selected Commodity Exchange Markets : 1999/00-2001/02 Market years

Borsa Commodity Exchange	Haziran June	Temmuz July	Agustos August	Eylül September	Ekim October	Kasım November	Aralık December	Ocak January	Şubat February	Mart March	Nisan April	Mayıs May	PY Ortalaması MY Average
TL/Kg													
1999/00													
Eskişehir	53.950	50.545	54.611	58.721	65.063	71.355	71.268	76.487	79.732	80.827	81.879	82.573	103.376
Konya	53.732	50.754	53.608	57.128	67.390	69.720	73.083	78.013	78.250	80.539	80.267	82.359	103.105
Polatlı	53.160	51.740	54.135	59.845	67.751	69.843	71.573	75.581	78.650	79.986	81.729	84.810	103.600
Ortalama	53.614	51.013	54.118	58.565	66.735	70.306	71.975	76.693	78.877	80.451	81.292	83.248	103.361
TMO Satış Fiyatı	69.000	70.250	71.500	72.750	72.750	72.750	72.750	75.500	76.000	76.000	77.500	77.500	110.531
2000/01													
Eskişehir	82.535	77.205	88.805	94.267	97.340	100.780	103.232	104.131	100.945	101.879	101.138		131.532
Konya	82.068	77.286	87.349	92.962	96.661	100.943	103.891	104.451	102.015	106.010	102.012		131.956
Polatlı	78.887	77.966	89.236	94.293	97.113	102.068	101.702	105.990	102.540	104.122	105.355		132.409
Ortalama	81.164	77.486	88.363	93.840	97.038	101.264	102.942	104.857	101.833	104.004	102.835		131.953
TMO Satış Fiyatı	91.400	93.000	95.300	98.000	10.700	103.400	106.200	107.200	108.300	108.900	109.500		128.988
2001/02													
Eskişehir	117.387	123.318	122.530	133.415	153.555	160.111	180.031						141.478
Konya	126.638	125.148	123.158	132.976	149.238	157.910	174.211						141.326
Polatlı	110.279	129.015	126.413	136.677	155.443	159.455	180.279						142.509
Ortalama	116.820	122.999	119.951	132.129	149.840	157.783	174.996						139.217
TMO Satış Fiyatı	158.500	161.500	168.000	176.000	178.500	180.000	184.000						172.357

Kaynak : TMO Kayıtları

Source : TMO records.

Ek Tablo 20 - Seçilmiş Borsalarda Aylar İtibariyle Çavdar Fiyatları: 1999/00-2001/02 Piyasa Yılları

Appendix Table 20 - Monthly Oats Prices at Selected Commodity Exchange Markets: 1999/00-2001/02 Market years

Borsa Commodity Exchange	Haziran June	Temmuz July	Agustos August	Eylül September	Ekim October	Kasım November	Aralık December	Ocak January	Şubat February	Mart March	Nisan April	Mayıs May	PY Ortalaması MY Average
1999/00													
Eskişehir	52.650	40.983	49.751	54.786	63.233	69.717	68.850	74.550	81.800	76.025	78.083	75.600	65.502
Konya	-	46.249	48.359	49.388	63.037	67.140	69.100		77.000	71.000	76.450	79.000	64.672
Polatlı	-	43.851	46.587	56.821	66.618	69.423	69.757	76.675	78.263	81.000	76.000		66.500
Ortalama													
Average	52.650	43.695	48.233	53.665	64.296	68.760	69.236	75.613	79.021	76.008	76.884	77.300	65.447
TMO	64.400	65.650	66.900	68.150	68.150	68.150	68.150	68.500	68.500	68.500	69.000	69.000	67.754
2000/01													
Eskişehir	75.000	71.308	81.241	92.053	94.629	96.585	96.025	99.175	96.930	101.200	101.000	-	91.377
Konya	-	70.877	79.693	86.452	92.144	94.743	-	96.033	-	-	-	-	86.657
Polatlı	-	71.938	81.969	87.441	95.938	98.513	98.363	101.673	99.710	114.986	101.000	-	95.153
Ortalama													
Average	75.000	71.375	80.968	88.648	94.237	96.613	97.194	98.960	98.320	108.093	101.000	-	91.855
TMO	80.000	81.300	83.400	85.800	88.100	90.500	92.900	93.900	95.000	96.000	97.000	-	89.445
2001/02													
Eskişehir	100.000	116.741	121.418	130.517	159.618	168.667	180.040						139.572
Konya		115.625	108.667	142.333	167.808	127.000	160.000						136.906
Polatlı	130.000	117.553	118.362	137.870	163.808	178.997	189.100						147.956
Ortalama													
Average	115.000	117.721	116.149	136.907	163.579	158.221	176.380						140.565
TMO	148.500	151.500	157.500	165.000	167.500	168.500	172.500						161.571

Kaynak : TMO Kayıtları

Source : TMO records

Ek Tablo 21 - Seçilmiş Borsalarda Aylar İtibariyle Yulaf Fiyatları: 1999/00-2001/02 Piyasa Yılları
Appendix Table 21 - Monthly Rye Prices at Selected Commodity Exchange Markets: 1999/00-2001/02 Market years

Borsa Commodity Exchange	Haziran June	Temmuz July	Agustos August	Eylül September	Ekim October	Kasım November	Aralık December	Ocak January	Şubat February	Mart March	Nisan April	Mayıs May	PY Ortalaması MY Average
1999/00													
Eskişehir	-	47.890	48.650	53.100	60.000	70.817	70.000	71.000	78.100	83.450	78.083	75.600	66.972
Konya	-	47.002	47.297	52.350	62.342	-	70.642	-	-	72.100	76.450	-	61.169
Polatlı	63.000	45.526	46.386	53.764	64.565	69.839	71.813	76.622	78.485	77.938	76.000	79.000	66.912
Ortalama Average	63.000	46.806	47.444	53.071	62.302	70.328	70.818	73.811	78.293	77.829	76.844	77.300	66.487
TMO	64.400	65.650	66.900	68.150	68.150	68.150	68.150	70.500	70.500	70.500	69.000	69.000	68.254
2000/01													
Eskişehir	-	71.767	86.408	96.292	106.700	116.133	120.000	122.857	121.629	126.808	128.000	-	109.659
Konya	-	75.000	88.583	99.667	-	119.967	-	141.318	127.433	141.300	159.000	-	119.034
Polatlı	-	84.196	94.523	106.221	116.323	122.225	141.067	147.907	139.505	154.750	144.167	-	125.088
Ortalama Average	-	76.988	89.838	100.726	111.512	119.442	130.533	137.361	129.522	140.953	143.722	-	118.060
TMO	-	87.200	89.300	91.900	94.400	96.900	99.600	100.600	101.700	102.100	102.500	-	96.620
2001/02													
Eskişehir	-	-	-	-	-	226.689	269.156	-	-	-	-	-	247.923
Konya	-	-	-	-	-	236.333	239.833	-	-	-	-	-	238.083
Polatlı	-	-	-	-	-	261.263	281.667	-	-	-	-	-	271.465
Ortalama Average	-	-	-	-	-	241.428	263.552	-	-	-	-	-	252.490
Cari Fiyat	-	-	-	-	-	168.500	172.500	-	-	-	-	-	170.500
													109.659

Kaynak : TMO Kayıtları.

Source : TMO records

Ek Tablo 22 - Ankara İlinde Buğday Ürünlerinin Perakende Fiyatları: 1991/92-2001/02 Piyasa Yılları

Durum ve Tahmin 2002-1

Appendix Table 22 - Retail Prices of Wheat Products at Ankara: 1991/92-2001/02 Market Years

	Haziran June	Temmuz July	Agustos August	Eylül September	Ekim October	Kasım November	Aralık December	Ocak January	Şubat February	Mart March	Nisan April	Mayıs Mayıs	PY Ortalaması MY Average	Değişim (%) % Change		
	TL/Kg cari fiyatlarla							TL/Kg current prices								
	EKMEK				BREAD				UN				FLOUR			
	BULGUR				CRACKED WHEAT											
1991/92	2.500	2.500	2.500	2.777	2.777	2.778	2.778	4.333	3.333	3.246	3.162	3.246	2.994	57		
1992/93	3.254	4.941	4.926	4.926	4.926	5.920	5.920	6.639	6.667	6.667	7.967	7.967	5.893	97		
1993/94	7.967	7.967	8.899	8.899	8.899	9.958	9.931	9.861	11.715	13.917	17.000	20.000	11.251	91		
1994/95	14.000	14.000	14.000	17.000	19.792	19.792	23.833	23.833	23.833	23.833	28.500	25.833	20.687	84		
1995/96	26.375	29.250	30.000	34.750	30.708	29.000	35.680	50.000	49.474	42.582	39.613	44.423	36.821	78		
1996/97	45.800	42.933	51.233	59.950	59.967	65.245	64.534	71.324	71.933	71.933	71.933	79.900	63.057	71		
1997/98	100.567	100.000	109.967	119.933	121.515	121.515	139.933	139.933	139.933	139.933	116.067	110.833	121.677	93		
1998/99	124.431	151.241	199.192	194.012	186.023	196.358	235.192	236.346	208.538	194.731	197.308	201.269	193.720	59		
1999/00	216.615	218.462	258.015	252.131	325.015	317.269	328.615	336.384	345.115	346.538	340.076	442.923	310.597	60		
2000/01	448.461	430.038	408.000	401.307	397.076	399.769	402.003	438.346	459.230	499.423	622.307	625.000	460.913	48		
2001/02	686.538	686.538	688.461	688.461	915.000	996.153	998.076	953.461	963.461	963.461	836.346		852.360	85		
1991/92	2.244	2.333	2.339	2.457	2.671	2.969	3.081	3.397	3.560	3.652	3.815	3.856	3.031	78		
1992/93	3.947	4.050	4.155	4.262	4.547	4.960	5.205	5.392	5.537	5.737	5.874	5.983	4.971	64		
1993/94	6.160	6.160	6.271	6.472	6.920	7.820	9.094	9.679	10.732	11.580	13.776	15.188	9.154	84		
1994/95	15.279	15.193	15.546	15.452	15.904	17.306	18.410	20.101	21.320	21.754	21.933	22.299	18.375	101		
1995/96	22.826	24.082	28.330	31.205	31.987	33.513	37.664	47.089	47.196	47.521	48.684	51.531	37.636	105		
1996/97	53.710	54.692	56.520	58.648	60.162	64.144	67.552	70.817	74.956	77.472	80.761	85.349	67.065	78		
1997/98	85.737	87.380	92.700	100.985	109.993	123.172	129.839	134.591	142.163	146.550	151.283	151.589	121.332	81		
1998/99	153.787	155.831	158.217	156.979	160.615	164.569	168.207	172.574	184.003	190.049	195.082	197.985	171.492	41		
1999/00	205.151	212.093	221.796	230.332	243.811	261.829	276.291	286.108	304.578	316.173	317.280	327.061	266.875	56		
2000/01	337.162	340.599	347.679	356.605	361.153	367.317	367.440	374.056	382.917	397.482	431.136	483.488	378.920	42		
2001/02	508.713	523.526	528.465	555.822	70.328	789.956	843.215	864.968	867.218	883.566	891.303		666.098	76		
1991/92	3.222	3.606	3.705	3.823	4.036	4.169	4.858	5.457	5.879	6.109	6.221	6.341	4.786	86		
1992/93	6.537	6.909	7.132	7.492	7.644	8.045	8.450	9.073	9.301	9.411	10.000	10.083	8.340	74		
1993/94	10.280	10.280	10.749	11.204	11.873	12.578	14.514	15.511	17.107	18.648	22.798	25.856	15.117	81		
1994/95	26.427	27.169	27.648	28.005	29.157	30.717	32.953	34.199	36.142	36.755	38.911	39.781	32.322	114		
1995/96	39.773	41.498	44.863	49.760	51.926	54.197	56.763	45.181	47.195	48.431	51.261	51.869	48.560	50		
1996/97	54.080	56.493	58.142	60.063	62.186	67.324	70.601	74.174	77.769	83.985	85.679	89.759	70.021	44		
1997/98	96.053	99.464	111.960	124.485	129.890	134.713	142.053	148.427	159.001	166.271	171.231	180.179	138.644	98		
1998/99	185.630	190.691	195.429	207.200	211.211	224.609	230.573	231.980	231.061	245.381	255.537	260.811	222.509	60		
1999/00	276.215	284.230	289.554	291.368	296.428	325.045	336.957	345.089	346.151	350.008	363.269	395.462	324.981	46		
2000/01	399.173	406.490	412.832	416.371	440.657	449.564	448.151	455.756	467.482	539.804	596.517	630.578	471.948	45		
2001/02	640.343	644.468	664.594	695.248	838.646	898.597	899.883	902.560	919.662	920.742	940.201		814.995	73		

Ek Tablo 22 - Ankara İlinde Buğday Ürünlerinin Perakende Fiyatları: 1991/92-2001/02Piyasa Yılları devam
Appendix Table 22 - Retail Prices of Wheat Products at Ankara: 1991/92-2001/02 Market Years cont'ed

	Haziran June	Temmuz July	Agustos August	Eylül September	Ekim October	Kasım November	Aralık December	Ocak January	Şubat February	Mart March	Nisan April	Mayıs May	PY Ortalaması MY Average	Değişim (%) % Change
	TL/Kg cari fiyatlarla							TL/Kg current prices						
	MAKARNA							PASTA						
1991/92	2.740	2.776	2.816	2.945	3.249	3.685	4.070	4.651	4.913	5.073	5.313	5.379	3.968	76
1992/93	5.507	5.800	5.992	6.350	6.652	7.251	7.644	8.021	8.297	8.395	8.763	9.019	7.308	84
1993/94	9.101	9.101	9.359	9.533	10.145	11.644	13.296	14.403	17.239	19.680	27.278	31.606	15.199	108
1994/95	30.991	30.581	30.069	29.398	29.758	30.852	32.619	34.828	36.155	37.038	37.642	38.046	33.165	118
1995/96	37.508	39.371	45.584	51.081	54.141	57.016	60.203	59.200	65.148	67.049	69.242	69.815	56.280	70
1996/97	70.986	72.362	73.095	76.221	78.098	83.271	87.161	90.972	92.413	93.872	94.430	94.465	83.946	49
1997/98	103.127	122.191	139.744	156.300	172.229	186.340	196.584	203.209	212.940	220.611	220.994	221.637	179.659	114
1998/99	226.344	230.025	232.216	227.476	227.143	231.573	237.411	246.410	265.205	265.848	271.890	274.896	244.703	36
1999/00	277.632	276.346	284.407	294.057	303.568	324.741	344.708	364.887	392.134	402.378	406.939	411.255	340.254	39
2000/01	418.340	415.815	429.765	438.177	447.411	452.656	453.756	454.488	475.050	515.743	544.693	568.031	467.827	37
2001/02	585.686	607.852	621.916	657.177	813.552	931.663	958.332	960.164	970.148	961.842	966.972		821.391	76
	BİSKÜVİ							BISQUITS						
1991/92	7.241	7.295	7.683	7.874	8.113	8.828	9.084	11.288	11.672	12.805	13.281	13.311	9.873	75
1992/93	13.570	14.987	14.672	14.814	14.620	15.095	16.734	17.408	19.313	19.844	20.710	23.228	17.083	73
1993/94	23.761	23.761	24.126	25.649	26.575	27.792	29.202	29.854	33.714	34.536	44.429	49.321	31.060	82
1994/95	49.534	50.547	51.318	57.703	59.900	70.108	71.356	73.763	77.170	77.548	77.790	79.177	66.326	114
1995/96	81.894	88.243	101.341	106.139	106.649	112.842	122.980	136.643	137.297	140.245	160.225	166.729	121.769	84
1996/97	168.521	178.125	178.248	180.361	190.836	204.853	227.831	231.457	258.790	262.069	266.810	269.258	218.097	79
1997/98	272.751	276.189	308.655	315.963	354.207	375.611	391.666	400.194	424.274	440.157	452.062	462.852	372.882	71
1998/99	490.046	506.131	536.183	601.000	613.029	626.227	664.332	703.320	734.838	759.214	775.130	772.504	648.496	74
1999/00	796.883	883.776	912.276	912.632	915.969	951.241	1.036.110	1.175.318	1.246.204	1.273.305	1.274.149	1.277.073	1.054.578	63
2000/01	1.329.484	1.362.114	1.377.110	1.381.171	1.401.713	1.384.297	1.396.479	1.406.086	1.434.869	1.537.306	1.737.487	1.805.460	1.462.798	39
2001/02	1.824.398	1.831.775	1.834.126	1.964.750	2.042.463	2.364.078	2.405.160	2.414.464	2.549.140	2.643.087	2.686.706		2.232.741	53
	PİRİNÇ							RICE						
1991/92	3.389	3.441	3.741	4.243	4.460	4.822	5.105	5.706	6.620	6.899	7.120	7.214	5.230	76
1992/93	7.612	7.772	7.941	8.246	8.279	8.271	8.336	8.488	8.847	9.133	9.387	9.476	8.482	62
1993/94	9.733	9.733	10.235	10.977	11.860	12.940	14.215	16.087	21.637	23.143	34.940	40.461	17.997	112
1994/95	40.300	38.470	39.095	39.621	40.121	44.583	49.247	50.594	50.925	51.618	51.629	51.448	45.638	154
1995/96	52.634	54.296	55.205	56.482	58.131	59.317	61.906	60.148	66.311	68.002	69.824	72.543	61.233	34
1996/97	78.807	84.602	92.716	94.358	94.590	95.747	101.158	105.255	115.275	118.073	120.846	128.052	102.457	67
1997/98	133.549	136.146	162.889	184.411	198.632	206.500	213.256	219.374	232.949	237.655	243.362	252.883	201.801	97
1998/99	261.803	276.204	283.660	287.100	306.059	311.573	321.585	336.247	352.050	387.976	404.055	427.165	329.623	63
1999/00	487.985	506.540	533.157	535.274	548.528	561.801	574.273	710.060	750.502	719.119	715.731	730.051	614.418	86
2000/01	741.125	794.280	834.349	865.783	892.771	902.909	904.203	889.367	904.521	1.015.838	1.148.872	1.218.068	926.007	51
2001/02	1.201.272	1.224.357	1.243.894	1.313.387	1.553.724	1.666.642	1.678.314	1.662.293	1.638.837	1.608.131	1.621.371		1.492.020	61

Kaynak :DİE : Source: SIS

Ek Tablo 23 - Ankara İlinde Buğday Ürünlerinin Perakende Fiyatları: 1990/91-2001/02 Piyasa Yılları (1987 Sabit Fiyatlarıyla)
Appendix Table 23 - Retail Prices of Wheat Products at Ankara: 1990/91-2001/02 Market Years (1987 constant prices)

	Haziran June	Temmuz July	Agustos August	Eylül September	Ekim October	Kasım November	Aralık December	Ocak January	Şubat February	Mart March	Nisan April	Mayıs Mayıs	PY Ortalaması MY Average	Değişim (%) % Change
	TL/Kg							TL/Kg constant prices						
	EKMEK							BREAD						
1990/91	280	281	280	299	279	321	332	315	382	376	371	358	323	26
1991/92	357	353	354	389	362	355	347	507	368	349	332	339	368	14
1992/93	284	409	391	375	359	403	395	434	418	395	461	467	399	9
1993/94	412	414	451	429	402	436	412	387	454	526	624	679	469	17
1994/95	402	372	346	389	428	398	447	417	390	379	453	403	402	-14
1995/96	407	371	355	392	339	309	344	447	411	344	302	292	359	-11
1996/97	242	226	264	304	293	301	290	318	317	312	298	318	290	-19
1997/98	340	323	337	347	338	322	364	351	346	339	277	260	329	13
1998/99	262	292	365	356	336	339	383	381	333	308	531	257	345	5
1999/00	603	261	296	273	331	310	303	318	320	318	308	397	336	-3
2000/01	398	376	366	340	331	320	319	346	358	361	399	380	358	6
2001/02	477	460	445	423	529	554	537	494	489	480	409	0	441	23
	UN							FLOUR						
1990/91	269	274	280	281	271	274	279	296	301	317	321	315	290	2
1991/92	320	329	331	344	348	379	385	398	393	393	400	403	369	27
1992/93	345	335	330	324	331	338	347	353	347	340	340	351	340	-8
1993/94	318	320	318	312	313	343	377	380	416	438	505	516	380	12
1994/95	439	404	384	353	344	348	345	352	349	346	349	348	363	-4
1995/96	352	305	335	352	353	357	363	421	392	384	371	338	360	-1
1996/97	283	287	292	297	294	296	304	316	331	336	334	339	309	-14
1997/98	290	282	284	292	306	326	338	337	351	355	361	355	323	5
1998/99	324	301	290	288	290	285	274	278	294	301	256	252	286	-11
1999/00	254	253	255	249	248	256	255	271	282	290	287	293	266	-7
2000/01	299	298	312	302	301	294	292	295	299	287	276	294	296	11
2001/02	353	351	341	341	405	439	453	449	440	440	435	0	371	25
	BULGUR							CRACKED WHEAT						
1990/91	406	430	435	454	443	425	420	413	455	468	474	452	440	34
1991/92	460	509	525	535	526	533	606	639	649	657	653	663	580	32
1992/93	571	572	566	570	557	548	564	594	583	557	579	591	571	-1
1993/94	531	534	544	540	537	551	602	608	662	705	836	878	628	10
1994/95	759	722	682	640	631	618	617	599	592	584	619	621	640	2
1995/96	614	526	530	562	573	577	547	404	392	391	391	340	487	-24
1996/97	285	297	300	305	304	311	317	331	343	364	355	357	322	-34
1997/98	325	321	344	360	361	357	370	372	393	403	408	423	370	15
1998/99	391	369	358	381	381	388	376	374	369	388	336	332	370	0
1999/00	341	340	332	315	302	317	311	326	321	321	329	354	326	-12
2000/01	354	356	371	353	367	360	356	359	364	390	382	383	366	12
2001/02	444	432	429	427	485	500	484	468	467	459	459	0	421	15

Ek Tablo 23 - Ankara İlinde Buğday Ürünlerinin Perakende Fiyatları: 1990/91-2001/02 Piyasa Yılları (1987 Sabit Fiyatlarıyla) devam
Appendix Table 23 - Retail Prices of Wheat Products at Ankara: 1990/91-2001/02 01 Market Years (1987 constant prices) cont'ed

	Haziran June	Temmuz July	Agustos August	Eylül September	Ekim October	Kasım November	Aralık December	Ocak January	Şubat February	Mart March	Nisan April	Mayıs Mayıs	PY Ortalaması MY Average	Değişim (%) % Change
	TL/Kg							TL/Kg constant prices						
	MAKARNA							PASTA						
1990/91	379	392	398	408	395	387	378	372	376	387	391	381	387	-5
1991/92	391	392	399	412	424	471	508	545	542	546	558	562	479	24
1992/93	481	480	476	483	485	494	510	525	520	497	507	529	499	4
1993/94	470	473	474	460	459	510	552	565	667	744	1.000	1.074	621	24
1994/95	890	813	742	672	644	621	611	610	592	589	599	594	665	7
1995/96	579	499	539	577	597	607	581	529	541	541	528	458	548	-18
1996/97	374	380	377	387	381	384	392	406	408	407	391	376	389	-29
1997/98	348	394	429	452	479	494	511	509	526	534	527	520	477	23
1998/99	477	445	426	418	410	400	387	397	423	420	357	350	409	-14
1999/00	343	330	327	318	309	317	318	345	364	370	368	369	340	-17
2000/01	371	364	386	371	373	363	360	358	370	373	349	345	365	8
2001/02	407	408	402	404	470	518	515	498	492	479	472	0	422	16
	BİSKÜVİ							BISQUITS						
1990/91	857	932	955	964	911	899	919	983	1.016	1.056	1.048	1.025	964	19
1991/92	1.034	1.029	1.089	1.102	1.058	1.128	1.134	1.322	1.289	1.377	1.394	1.392	1196	24
1992/93	1.186	1.241	1.164	1.126	1.066	1.029	1.116	1.139	1.210	1.175	1.199	1.361	1168	-2
1993/94	1.227	1.235	1.222	1.237	1.202	1.217	1.212	1.171	1.305	1.305	1.630	1.676	1303	12
1994/95	1.423	1.344	1.267	1.319	1.296	1.410	1.337	1.292	1.264	1.233	1.237	1.237	1305	0
1995/96	1.264	1.118	1.198	1.198	1.177	1.202	1.186	1.222	1.140	1.132	1.222	1.094	1179	-10
1996/97	889	936	920	915	932	945	1.024	1.033	1.141	1.137	1.105	1.071	1004	-15
1997/98	922	891	947	913	984	995	1.019	1.003	1.048	1.066	1.078	1.085	996	-1
1998/99	1.033	979	984	1.104	1.107	1.083	1.083	1.135	1.173	1.201	1.018	985	1074	8
1999/00	985	1.056	1.048	988	932	929	956	1.112	1.156	1.169	1.153	1.144	1052	-2
2000/01	1.179	1.192	1.236	1.170	1.168	1.109	1.108	1.109	1.119	1.111	1.114	1.097	1143	9
2001/02	1.266	1.228	1.184	1.207	1.181	1.315	1.293	1.252	1.294	1.317	1.312	0	1154	1
	PİRİNÇ							RICE						
1990/91	543	546	569	607	568	533	491	466	453	468	478	464	516	-22
1991/92	484	486	530	594	582	616	637	668	731	742	747	754	631	22
1992/93	665	644	630	627	603	564	556	555	554	541	543	555	587	-7
1993/94	503	506	518	529	536	567	590	631	838	875	1.281	1.375	729	24
1994/95	1.158	1.023	965	906	868	897	923	886	834	821	821	804	909	25
1995/96	813	688	652	638	641	632	597	538	550	549	532	476	609	-33
1996/97	416	444	478	479	442	442	455	470	508	512	500	509	473	-22
1997/98	451	439	500	533	552	547	555	550	575	575	580	593	538	14
1998/99	552	534	520	528	553	539	524	542	562	614	531	544	545	1
1999/00	603	605	612	579	558	549	530	672	696	660	648	654	614	13
2000/01	657	695	749	733	744	723	718	701	705	734	781	563	709	15
2001/02	834	821	803	807	898	927	902	862	832	801	792	0	773	9

Kaynak : DİE verilerinden TEAE Hesaplamaları Source: AERI calculations from SIS data.

Ek Tablo 24 - Ankara İlinde Buğday Ürünlerinin Perakende Fiyatları: 1990/91-2001/02 Piyasa Yılları (ABD Doları)
Appendix Table 24 - Retail Prices of Wheat Products at Ankara: 1990/91-2001/02 Market Years (US Dollars)

	Haziran June	Temmuz July	Agustos August	Eylül September	Ekim October	Kasım November	Aralık December	Ocak January	Şubat February	Mart March	Nisan April	Mayıs Mayıs	PY Ortalaması MY Average	Değişim (%) % Change
	EKMEK BREAD													
1990/91	0,528	0,520	0,518	0,551	0,547	0,650	0,676	0,649	0,796	0,707	0,658	0,627	0,619	34
1991/92	0,592	0,571	0,554	0,596	0,573	0,560	0,549	0,814	0,587	0,532	0,492	0,483	0,575	-7
1992/93	0,472	0,711	0,694	0,677	0,651	0,729	0,708	0,762	0,737	0,710	0,833	0,798	0,707	23
1993/94	0,760	0,712	0,764	0,749	0,711	0,744	0,706	0,649	0,660	0,675	0,528	0,592	0,688	-3
1994/95	0,441	0,451	0,441	0,500	0,566	0,545	0,636	0,592	0,580	0,569	0,672	0,600	0,549	-20
1995/96	0,609	0,656	0,642	0,726	0,613	0,552	0,627	0,826	0,770	0,622	0,545	0,578	0,647	18
1996/97	0,573	0,518	0,602	0,673	0,638	0,661	0,615	0,634	0,602	0,575	0,548	0,582	0,602	-7
1997/98	0,696	0,652	0,671	0,703	0,681	0,648	0,700	0,660	0,625	0,593	0,472	0,439	0,628	4
1998/99	0,476	0,562	0,725	0,703	0,666	0,666	0,764	0,734	0,610	0,540	0,518	0,512	0,623	-1
1999/00	0,526	0,510	0,592	0,553	0,701	0,639	0,622	0,605	0,602	0,589	0,561	0,722	0,602	-3
2000/01	0,725	0,678	0,626	0,605	0,582	0,585	0,598	0,645	0,622	0,517	0,516	0,553	0,604	0
2001/02	0,566	0,521	0,493	0,470	0,573	0,656	0,689	0,698	0,715	0,712	0,636		0,612	1
	UN FLOUR													
1990/91	0,506	0,508	0,518	0,518	0,532	0,555	0,569	0,609	0,629	0,596	0,569	0,551	0,555	8
1991/92	0,531	0,532	0,518	0,527	0,551	0,599	0,609	0,638	0,627	0,599	0,593	0,574	0,575	4
1992/93	0,573	0,583	0,585	0,585	0,601	0,611	0,623	0,619	0,612	0,611	0,614	0,599	0,601	5
1993/94	0,588	0,551	0,538	0,545	0,553	0,585	0,647	0,637	0,605	0,561	0,428	0,450	0,557	-7
1994/95	0,481	0,490	0,490	0,455	0,455	0,476	0,491	0,500	0,519	0,519	0,517	0,518	0,493	-12
1995/96	0,527	0,540	0,606	0,652	0,638	0,638	0,662	0,778	0,735	0,694	0,669	0,670	0,651	32
1996/97	0,672	0,660	0,664	0,658	0,640	0,650	0,644	0,630	0,628	0,620	0,615	0,621	0,642	-1
1997/98	0,594	0,570	0,566	0,592	0,617	0,657	0,649	0,634	0,635	0,621	0,615	0,600	0,613	-5
1998/99	0,589	0,580	0,576	0,569	0,575	0,558	0,547	0,536	0,538	0,527	0,512	0,504	0,551	-10
1999/00	0,498	0,495	0,509	0,505	0,526	0,527	0,523	0,515	0,532	0,537	0,523	0,533	0,519	-6
2000/01	0,545	0,537	0,534	0,538	0,530	0,538	0,547	0,551	0,519	0,411	0,357	0,428	0,503	-3
2001/02	0,419	0,397	0,378	0,379	0,439	0,521	0,582	0,633	0,644	0,653	0,678		0,520	3
	BULGUR CRACKED WHEAT													
1990/91	0,765	0,797	0,806	0,835	0,868	0,860	0,856	0,851	0,950	0,880	0,840	0,791	0,842	42
1991/92	0,763	0,823	0,821	0,821	0,833	0,841	0,960	1,025	1,036	1,002	0,968	0,944	0,903	7
1992/93	0,949	0,994	1,004	1,029	1,010	0,990	1,011	1,041	1,028	1,002	1,046	1,010	1,010	12
1993/94	0,980	0,919	0,923	0,943	0,949	0,940	1,032	1,021	0,964	0,904	0,708	0,765	0,921	-9
1994/95	0,832	0,876	0,871	0,824	0,834	0,845	0,879	0,850	0,879	0,878	0,917	0,924	0,868	-6
1995/96	0,919	0,931	0,960	1,039	1,036	1,032	0,998	0,746	0,735	0,708	0,705	0,674	0,874	1
1996/97	0,677	0,681	0,683	0,674	0,662	0,682	0,673	0,660	0,651	0,672	0,652	0,653	0,668	-23
1997/98	0,665	0,649	0,684	0,730	0,728	0,719	0,710	0,700	0,711	0,705	0,696	0,714	0,701	5
1998/99	0,711	0,709	0,712	0,751	0,756	0,761	0,749	0,720	0,676	0,680	0,671	0,663	0,713	2
1999/00	0,671	0,664	0,664	0,639	0,639	0,654	0,638	0,621	0,604	0,595	0,599	0,644	0,636	-11
2000/01	0,645	0,641	0,634	0,628	0,646	0,658	0,667	0,671	0,633	0,559	0,494	0,558	0,620	-3
2001/02	0,528	0,489	0,476	0,474	0,525	0,592	0,621	0,661	0,683	0,68	0,715		0,586	-5

Ek Tablo 24 - Ankara İlinde Buğday Ürünlerinin Perakende Fiyatları: 1990/91-2001/02 Piyasa Yılları (ABD Doları) devam

Appendix Table 24 - Retail Prices of Wheat Products at Ankara: 1990/91-2001/02 Market Years (US Dollars) cont'ed

	Haziran June	Temmuz July	Agustos August	Eylül September	Ekim October	Kasım November	Aralık December	Ocak January	Şubat February	Mart March	Nisan April	Mayıs Mayıs	PY Ortalaması MY Average	Değişim (%) % Change
							MAKARNA	PASTA						
1990/91	0,713	0,726	0,737	0,750	0,775	0,785	0,769	0,767	0,785	0,728	0,692	0,668	0,741	1
1991/92	0,649	0,634	0,624	0,632	0,671	0,743	0,804	0,874	0,865	0,832	0,826	0,801	0,746	1
1992/93	0,799	0,834	0,844	0,872	0,879	0,893	0,914	0,921	0,917	0,894	0,916	0,904	0,882	18
1993/94	0,868	0,814	0,804	0,802	0,811	0,870	0,946	0,948	0,972	0,954	0,847	0,936	0,881	0
1994/95	0,976	0,985	0,948	0,865	0,851	0,849	0,870	0,866	0,879	0,884	0,888	0,884	0,896	2
1995/96	0,866	0,883	0,975	1,067	1,080	1,086	1,059	0,978	1,015	0,980	0,952	0,908	0,987	10
1996/97	0,889	0,873	0,859	0,856	0,831	0,843	0,830	0,809	0,774	0,751	0,719	0,688	0,810	-18
1997/98	0,714	0,797	0,853	0,916	0,966	0,994	0,983	0,958	0,952	0,935	0,898	0,878	0,904	12
1998/99	0,867	0,855	0,846	0,824	0,813	0,785	0,772	0,765	0,776	0,737	0,714	0,699	0,788	-13
1999/00	0,674	0,645	0,652	0,645	0,655	0,654	0,653	0,657	0,684	0,684	0,671	0,670	0,662	-16
2000/01	0,676	0,656	0,660	0,660	0,656	0,663	0,675	0,669	0,644	0,534	0,451	0,503	0,621	-6
2001/02	0,483	0,461	0,445	0,448	0,510	0,614	0,662	0,703	0,720	0,711	0,736		0,590	-5
							BİSKÜVİ	BISQUITS						
1990/91	1,612	1,726	1,767	1,775	1,787	1,820	1,871	2,026	2,119	1,985	1,856	1,797	1,845	27
1991/92	1,714	1,665	1,702	1,690	1,675	1,781	1,795	2,120	2,056	2,100	2,066	1,982	1,862	1
1992/93	1,970	2,156	2,066	2,035	1,932	1,858	2,002	1,998	2,134	2,112	2,166	2,327	2,063	11
1993/94	2,266	2,124	2,072	2,159	2,125	2,078	2,077	1,965	1,900	1,674	1,379	1,460	1,940	-6
1994/95	1,560	1,629	1,617	1,698	1,714	1,930	1,904	1,833	1,877	1,852	1,834	1,839	1,774	-9
1995/96	1,892	1,980	2,168	2,216	2,128	2,149	2,162	2,256	2,138	2,049	2,203	2,168	2,126	20
1996/97	2,110	2,148	2,094	2,025	2,031	2,075	2,170	2,058	2,168	2,096	2,031	1,960	2,081	-2
1997/98	1,888	1,801	1,885	1,852	1,986	2,005	1,958	1,886	1,896	1,866	1,837	1,833	1,891	-9
1998/99	1,877	1,882	1,953	2,178	2,195	2,123	2,159	2,184	2,149	2,104	2,035	1,965	2,067	9
1999/00	1,935	2,064	2,093	2,002	1,976	1,915	1,962	2,115	2,175	2,164	2,102	2,081	2,049	-1
2000/01	2,148	2,148	2,114	2,082	2,055	2,027	2,079	2,070	1,944	1,591	1,440	1,598	1,941	-5
2001/02	1,504	1,391	1,312	1,340	1,279	1,558	1,660	1,768	1,893	1,952	2,044		1,609	-17
							PİRİNÇ	RICE						
1990/91	1,022	1,011	1,054	1,118	1,115	1,079	1,000	0,960	0,945	0,880	0,848	0,813	0,987	-16
1991/92	0,802	0,785	0,829	0,911	0,921	0,973	1,009	1,072	1,166	1,132	1,107	1,074	0,982	-1
1992/93	1,105	1,118	1,118	1,133	1,094	1,018	0,997	0,974	0,978	0,972	0,982	0,949	1,036	6
1993/94	0,928	0,870	0,879	0,924	0,948	0,967	1,011	1,059	1,220	1,122	1,084	1,198	1,017	-2
1994/95	1,269	1,240	1,232	1,166	1,148	1,227	1,314	1,257	1,239	1,233	1,217	1,195	1,228	21
1995/96	1,216	1,218	1,181	1,179	1,160	1,129	1,089	0,993	1,033	0,993	0,960	0,943	1,091	-11
1996/97	0,987	1,020	1,089	1,059	1,007	0,970	0,964	0,936	0,966	0,944	0,920	0,932	0,983	-10
1997/98	0,925	0,888	0,995	1,081	1,114	1,102	1,066	1,034	1,041	1,007	0,989	1,001	1,020	4
1998/99	1,003	1,027	1,033	1,040	1,096	1,056	1,045	1,044	1,029	1,075	1,061	1,087	1,050	3
1999/00	1,185	1,183	1,223	1,174	1,183	1,131	1,088	1,278	1,310	1,222	1,180	1,190	1,196	14
2000/01	1,197	1,252	1,281	1,305	1,309	1,322	1,346	1,310	1,225	1,052	0,952	1,078	1,219	19
2001/02	0,991	0,929	0,890	0,896	0,973	1,098	1,158	1,217	1,217	1,188	1,233		1,072	2

Kaynak: DİE verilerinden TEAE hesaplamaları

Source: AERI calculations from SIS data.

Ek Tablo 25 - Aylar İtibariyle Yurtiçi ve Dünya Buğday Fiyatları: 1999/00-2001/02 Piyasa Yılları
Appendix Table 25 - Monthly Domestic and World Prices: 1999/00-2001/02 Market Years

Yurtiçi Fiyatlar (A1 Ekmeklik) Domestic Prices (A1 Bread Wheat)	Haziran	Temmuz	Agustos	Eylül	Ekim	Kasım	Aralık	Ocak	Şubat	Mart	Nisan	Mayıs	PY
	June	July	August	September	October	November	December	January	February	March	April	Mayıs	Ortalama MY Average
	1999/00												
Ortalama Borsa fiyatı TL/Kg	72.172	67.531	68.562	82.748	91.800	91.707	92.324	95.468	98.370	100.890	100.569		87.467
Average Wholesale US\$/Kg	0,175	0,158	0,157	0,182	0,198	0,185	0,175	0,175	0,174	0,174	0,17		0,175
TMO Destekleme Alım Fiyatı TL/Kg	80.000	82.000	84.000										82.000
TMO Support Purchase US\$/Kg	0,195	0,199	0,196										0,197
U.S. No. 2 HRW (f.o.b.) US\$/Kg	0,113	0,107	0,116	0,119	0,111	0,109	0,105	0,111	0,112	0,112	0,112	0,115	0,112
	2000/01												
Ortalama Borsa fiyatı TL/Kg	101.792	95.452	101.027	107.527	113.193	112.829	111.529	117.525	119.348	130.113	134.240		113.143
Average Wholesale US\$/Kg	0,164	0,151	0,155	0,162	0,166	0,165	0,166	0,175	0,162	0,135	0,111		0,156
TMO Destekleme Alım Fiyatı TL/Kg	117.300	118.800	120.800	122.800	124.800								120.900
TMO Support Purchase US\$/Kg	0,190	0,187	0,185	0,185	0,183								0,186
U.S. No. 2 HRW (f.o.b.) US\$/Kg	0,117	0,114	0,113	0,118	0,130	0,129	0,126	0,135	0,133	0,132	0,131	0,135	0,126
	2001/02												
Ortalama Borsa fiyatı TL/Kg	160.725	155.530	160.153	202.207	226.768	235.256	234.920	210.316	246.917	251.230			208.402
Average Wholesale US\$/Kg	0,133	0,118	0,115	0,138	0,142	0,155	0,162	0,154	0,183	0,186			0,149
TMO Destekleme Alım Fiyatı TL/Kg	188.600	201.100	206.600	207.600	207.600								202.300
TMO Support Purchase US\$/Kg	0,156	0,153	0,148	0,142	0,130								0,146
U.S. No. 2 HRW (f.o.b.) US\$/Kg	0,131	0,126	0,127	0,127	0,126	0,129	0,126						0,128

Kaynak: TMO Kayıtları ve FAO.

Source: TMO records and FAO.