

**Tarım ve Köyişleri Bakanlığı
Tarımsal Ekonomi Araştırma Enstitüsü**

**EGE BÖLGESİNDE OPTİMAL
ZEYTİN YAYILIŞ ALANLARININ
TESPİTİNE YÖNELİK BİR
ARAŞTIRMA**

Dr. Renan TUNALIOĞLU

Prof. Dr. Osman GÖKÇE

**Aralık, 2002
Ankara**

ÖNSÖZ

Türkiye’de işlenen tarım alanlarının %4’ünde Zeytincilik yapılmakta ve tarımla uğraşan ailelerin de %8’i geçimini zeytincilikten sağlamaktadır. Dünya sofralık zeytin üretiminde ikinci, zeytinyağı üretiminde ise beşinci sırada yer alan Türkiye, zeytinyağı tüketiminde ise üretici ülkeler sıralamasında son sıralarda yer almaktadır. Ülkemizde 5 bölgede ve 35 ilde zeytincilik yapılmaktadır. Zeytin, ağaç sayısı ve üretim alanı açısından önem sırasıyla Ege, Akdeniz, Marmara, Güneydoğu Anadolu ve Karadeniz bölgelerinde yetiştirilmekte fakat üretim yoğun olarak Ege ve Marmara bölgelerinde yapılmaktadır.

Zeytin, dünyada olduğu gibi Türkiyede’de, doğasından gelen özellikleri nedeniyle hamdane olarak tüketilmesi mümkün olmadığından yağa ve sofralığa işlenerek tüketilebilmektedir. Bu nedenle de zeytincilik sektörü tarıma dayalı sanayi kolu olarak sofralık zeytin ve zeytinyağı alt sektörlerine ayrılmaktadır.

Zeytin üretimi, sağlıklı beslenmede ,öz kaynakların değerlendirilmesinde, istihdam ve diğer sanayi kollarına pazar yaratmada, kendi alt sektörlerini oluşturan sofralık ve zeytinyağı sektörlerine hammadde temin etmede ve yüksek katma değeriyle tarım ekonomisinde ciddi bir öneme sahiptir.

Bu önemli sektörün dünya ülkeleri ile rekabette yaşadığı sorunlar yanında elbette Türkiye’ye özgü yaşadığı bazı sorunlar da olacaktır. İşte bu araştırmanın amacını da Türkiye zeytinciliğine özgü sorunlar arasında yer alan, zeytinliklerin optimal yayılış alanlarınının tesbitine yönelik temel veriler elde edilmesi oluşturmuştur.

Türkiye zeytinciliğine önemli bir katkıda bulunduğunu düşündüğüm bu araştırmanın gelecekte, detaylandırılarak sürekliliğinin sağlanması ile daha faydalı olacağı inancını taşımaktayım.

Konuya ilgi duyanlar ve araştırmacılar için faydalı olmasını temenni eder emeği geçenlere teşekkür ederim.

Prof.Dr.Sami GÜÇLÜ
Tarım ve Köyişleri Bakanı

YAZARLARIN ÖNSÖZÜ

Türkiye nüfusunun her geçen yıl hızla artması, özellikle köyde yaşayan, geçim kaynağı tarımsal ürün olan insanları yeni arayışlara yönlendirmektedir. Bu yönelimlerden birisi de tarım alanlarının giderek artışı ile sonuçlanmaktadır. Tarımsal alanların artışının veya azalışının bir planlama dahilinde olmaması Tarımı olduğu kadar diğer sektörleri de ilgilendirmektedir. Konu, tarımın birçok üretim dalında olduğu gibi zeytincilikte de gözlenmekte, zaman ve mekan olarak farklı boyutlarda gündemdeki yerini her zaman korumaktadır. Zeytinlikler bir yandan sahillerde turizme hizmet amacıyla kesilerek azaltılırken, bir yandan tek geçim kaynağı zeytin olan dağ köylerinde orman alanlarındaki deliceliklerden aşılı olarak arttırılmaktadır. Beraberinde birçok sorun getiren bu konu, zeytinin çoğu kez ekonomik sınırından yukarıdaki alanlarda yetiştirilmesine neden olarak Türkiye Zeytinciliğini olumsuz etkilemektedir.

İşte bu araştırma, Türkiye Zeytinciliğinin önemli sorunlarından birisi kabul edilen zeytinin optimal yayılış alanlarının tesbit edilmemiş olmasından yola çıkılarak, temelde Zeytin- Orman ilişkileri, genelinde Tarım-Orman ilişkilerini içeren, optimal zeytin yayılış alanlarının tesbiti ile ilgili temel verilerin oluşturulabilmesi amacıyla yapılmıştır.

Çalışmada, araştırma bölgesindeki zeytincilik yayılış alanları ve bunların ekonomik sınırları, zeytin üreticilerinin sosyo-ekonomik özellikleri, zeytincilikte mülkiyet anlaşmazlıkları, eğim-verim ilişkileri ve yükselti-verim ilişkileri saptanarak tablolar halinde verilmiş ve bu durumun ortaya çıkardığı bazı sorunlar saptanmaya çalışılmıştır.

Elde edilen bulgular ışığında Türkiye genelinde optimal zeytin yayılış alanları konusunda alınabilecek önlemler tartışılmış ve bazı önerilerde bulunulmuştur.

En büyük dileğimiz araştırma sonuçlarının konu ile ilgilenen ve sorunları bizzat yaşayan insanlara faydalı olması ve bu araştırmanın Türkiye'nin zeytincilik yapılan tüm bölgelerinde daha kapsamlı çalışma serileri ile güçlendirilerek devam ettirilebilmesidir.

Araştırmanın her aşamasında desteğini esirgemeyen Zeytincilik Araştırma Enstitüsü İdaresine, anketleri sabırla sıklımadan cevaplayan değerli zeytin üreticilerine, arazi ölçümlerinde rehberlik yapan köy muhtarlarına, projenin değerlendirme aşamasında yardımlarını esirgemeyen Zeytincilik Araştırma Enstitüsü Ekonomi Bölüm Şefi Sayın Dr. Turgay DİZDAROĞLU'na, yayınlanması konusundaki ilgi ve desteklerinden dolayı Müdürü Sayın Dr. Seyfi ÖZİŞİK'a ve Tarımsal Ekonomi Araştırma Enstitüsü Müdürü Sayın Yakup Erdal ERTÜRK'e, Müdür Yardımcısı Sayın

Dr.İlkay DELLAL'e, Mühendis Sayın Dr.Celile ÖZÇİÇEK DÖLEKOĞLU'na,
Mühendis Sayın Hakan ANAÇ'a ve Sayın Adnan SEÇER'e sonsuz teşekkür ederiz.

Dr. Renan TUNALIOĞLU, Prof.Dr.Osman GÖKÇE

Ankara, Aralık2002

ÖZ

Bu araştırma, Ege Bölgesinde optimal zeytin yayılış alanlarının tespiti amacıyla yapılmıştır.

Çalışmada, araştırma bölgesindeki zeytincilik yayılış alanları ve bunların ekonomik sınırları, zeytin üreticilerinin sosyo-ekonomik özellikleri, zeytincilikte mülkiyet anlaşmazlıkları, eğim-verim ilişkileri ve yükselti-verim ilişkileri saptanarak tablolar halinde verilmiş ve bu durumun ortaya çıkardığı bazı sorunlar saptanmaya çalışılmıştır.

Elde edilen bulgular ışığında gerek araştırma bölgesinde ve gerekse Türkiye genelinde optimal zeytin yayılış alanları konusunda alınabilecek önlemler tartışılmış ve bazı önerilerde bulunulmuştur.

Anahtar Kelimeler:Ege Bölgesi, Optimal zeytin yayılış alanları,Eğim-verim, Yükselti-verim, Mülkiyet anlaşmazlıkları

ABSTRACT

This research has been carried out to determine optimal spreading of olive groves fields in the Aegean region. In this research, olive groves spreading fields, their economical limits, socioeconomic situations of the producers, disputes as to proprietorship of groves, slope-fertility and altitude-fertility relations have been determined and given in charts, and some problems arising in this field have also been determined.

In the light of the research results, the measures that can be taken both in the research area and all over Türkiye have been discussed and some suggestions have been made.

Key Words: Aegean Region, Optimal spreading of olive groves, Slope-fertility, Altitude-fertility, Disputes as to proprietorship

İÇİNDEKİLER

ÖNSÖZ.....	I
YAZARLARIN ÖNSÖZÜ	II
ÖZ	IV
ABSTRACT	V
İÇİNDEKİLER.....	VI
ÇİZELGE LİSTESİ	VII
1.GİRİŞ	1
2. KONU İLE İLGİLİ ÇALIŞMALAR	2
3. MATERYAL VE METOD	3
3.1. Materyal	3
3.2. Metod	3
3.2.1. Veri Toplama Metodu.....	3
3.2.2. Değerlendirme Metodu	3
4.2. Üretici Anketi Bulguları.....	9
4.2.1. Üreticilerin Sosyo-Ekonomik Durumu	10
4.2.3. Zeytincilikle İlgili Bulgular	15
4.3. Araziye Yapılan Ölçümlerle İlgili Bulgular.....	28
4.3.1. Yükselti İle Verim Arasındaki İlişkiler	28
4.3.2. Eğitim ile Verim Arasındaki İlişkiler.....	32
5. TARTIŞMA	35
6. ÖZET.....	40
SUMMARY	41
7. KAYNAKLAR.....	43
EKLER	44
Ek 1: Köy tanıtım (Muhtarlık) anketi.....	44
Ek 2: Üretici Anketi	47
Ek 3 Zeytinliklerde yükselti-eğim-verim ilişkisi tespit formu.....	57
Ek 4:Yükselti ile verim arasındaki regrasyon analizi sonuçları.....	58
Ek 5:Eğim ile verim arasındaki regrasyon analizi sonuçları.....	59
YÜRÜTÜCÜLERİN ÖZGEÇMİŞLERİ.....	60

ÇİZELGE LİSTESİ

Çizelge No	Çizelge Adı
1	Köy Muhtarlarının Yaş Ve Eğitim Durumları
2	Köylerin Nüfus Özellikleri
3	Köylerin İdari Şekli, Yerleşim Biçimi ve Özellikleri (Adet)
4	Köylerin Denizden Yükseklikleri (m)
5	Köylerdeki Temel Geçim Kaynakları
6	Köylerde Zeytinliklerin Altında Ve Zeytinliklerle Birlikte Yetiştirilen Bitkiler
7	Üretilen Zeytinlerin Değerlendirilme Biçimleri
8	Köylerde Yeni Tesis Edilen Zeytinliklerde Çeşit Tercihi
9	Köylerde Üretilen Zeytin Çeşitleri
10	Delicelikle Zeytinlik Tesis (Adet /Köy)
11	Zeytinliklerin Tesis Biçimleri (%)
12	Zeytinliklerin Mülkiyet Şekli
13	Özmlük Zeytinliklerin Tapululuk Durumu (%)
14	Zeytinliklerden Dolayı Orman İdaresi İle Mahkemelik Olan Köy Sayısı
15	Köylerde Bulunan Zeytin İşleme Tesisleri
16	Üretici Anketlerinin Yapıldığı İl, İlçe ve Köyler
17	Üreticilerin Yaş, Eğitim Ve Evleri İle İlgili İstatistikler
18	Üreticilerin Evlerinde Bulunan Eşya
19	İşletmelerin Hayvan Varlığı
20	İşletmelerin Alet Ve Makine Varlığı
21	İşletmelerin Arazi Varlığı (da)
22	İşletme Arazilerine Ait Çeşitli Bilgiler
23	Yetiştiricilere Göre İşletmenin Arazi Varlığının Eğitim sınıflarına Göre Dağılımı
24	Zeytinliklere Ait Bazı Alan Bilgiler
25	Üreticilere Göre Zeytinliklerin Eğitim Sınıflarına Dağılımı (daa)
26	Zeytinliklerin Ağaç Sayıları Ve Verimleri (1994-95)
27	Zeytinliklerin Parsel Sayısına Göre İktisap Şekli (%)
28	Zeytinliklerin Parsel Sayısına Göre Yetiştirilme Şekli (%)
29	Zeytinliklerde Bakım İşlemleri (İşlem/Parsel Sayısı) (%)
30	Zeytinliklerde Teras Durumu (%)
31	Zeytin Toplama Şekli (%)
32	Zeytin Ürününün Değerlendirilmesi
33	Üreticilerin Zeytinyağı Dışında Bir Yılda Tükettikleri Yağlar (kg)
34	Orman İdaresi İle Mahkemelik Olan İşletmeler (Adet)
35	Orman Veya Deliceliklere Bitişik Zeytinliği Olan İşletmeler (Adet)
36	Zeytin Yetiştiricilerinin Arazilerinin Bitişigindeki Orman Veya Deliceliklerin Değerlendirilmesi İle İlgili Düşünceler (Adet)
37	Zeytin Üreticilerinin Örgütlülük Düzeyi
38	Zeytin Üreticilerinin Kayıtlı Olduğu Örgütler
39	Zeytinci İşletmelerde Ürün Deseni (%)
40	Yetiştiricilere Göre, Bugünkü Zeytinliklerin Boş Tarla Olması Halinde Bu Tarlalarda Bugün Yapılmak İstenen Başka Ürünler (%)
41	Bölgede Bugün İçin Üretilen Zeytin Çeşitleri (%)

- 42 Çeşit Değişikliği İsteyen Üreticilerin Tercihleri (%)
- 43 Zeytin Üreticilerinin Karşılaştığı Sorunlar (%)
- 44 Zeytinliklerde Yükselti-Verim İlişkisine Değın Orjinal Veriler
- 45 Yükselti Kademelerine Göre Zeytin Verimi (Kg/Ağaç)
- 46 Verim-Yükselti Denklemine Göre Hesaplanan Verimler (Kg/Ağaç)
- 47 Zeytinliklerde Eğim-Verim İlişkisine Ait Orjinal Değerler
- 48 Zeytinliklerde Çeşitli Eğim Gruplarındaki Ortalama Verimler
- 49 Çeşitli Eğimlerde Tahmini (Hesaplanmış) Verimler

1.GİRİŞ

Türkiye’de toprak kullanımı konusu, üzerinde en çok tartışılan konulardan birisidir. Erozyon, amaç dışı kullanım, sektörler arası ve sektörler içi dağılım dengesizlikleri, mülkiyet sorunları, yanlış toprak işleme yöntemleri ve daha bir dizi tartışma konuları bulunmaktadır (GÖKÇE, 1989). Bu bağlamda olmak üzere, bugünkü zeytinlik alanların ve gelecekte zeytinciliğe verilmesi düşünülebilecek toprakların durumları da tartışma konusu olmaktadır (USLU,1966-GÖKÇE, 1977- USANMAZ, 1988-TUNALIOĞLU, 1991).

Bir araştırmaya göre (GÖKÇE, 1992) :

1) Bazı uzmanlar, teknik ve ekonomik açıdan orman olması gereken ve fakat üzerinde fiilen zeytin bulunan alanların toplam zeytinliklerin %20-30’u kadarını oluşturduğunu ileri sürmekte, bu tür zeytinliklerin ülke zeytinciliğine bir şey kazandırmadığını belirtmekte ve buralarda, ormancılık da dahil, çeşitli toprak muhafaza önlemlerinin alınmasını önermektedirler.

2) Başka bazı uzmanlar da, bugünkü orman alanlarının içinde zeytinciliğe verilmesi gereken yaklaşık 500 bin ha. alanın bulunduğunu ve bu alanların zeytinciliğe dönüştürülmesi gerektiğini savunmaktadırlar.

3) Her iki uzmanlar grubu da, kendi savları konusunda araştırmalara dayalı güvenilir bilgilerin bulunmadığını ve zeytinin bugünkü koşullarda teknik ve ekonomik açıdan yayılabileceği son sınırın iyi bilinmediğini yani hangi eğime kadar, hangi toprak derinliğine kadar, hangi yükseltiye kadar ve hangi özellikleri taşıyan alanlara kadar zeytinliklerin genişletilebileceğinin yeterince ve gereğince bilinemediğini bildirmektedirler.

Yaklaşık 4 milyon tarım işletmesinin %8’inin yani 320 bin adet işletmenin uğraş alanı ve geçim kaynağı olan zeytincilik bir sorunlar yumağı içinde bulunmaktadır. Verim düşük (8-12 kg/ağaç), ağaçlar yaşlı ve bakımsız, çiftçiler yaşlı ve güçsüz, kalite düşük ve çeşit uygunsuzdur(ÇAVUŞOĞLU, 1994). Devletle çiftçi arasındaki mülkiyet anlaşmazlıkları mahkemeler dolusu dosyalar oluşturmaktadır(GÖKÇE; 1995). Bu gün için verimsiz ve marjinal alanlara kaymış dediğimiz zeytinliklerimiz yeni oluşum ve gelişimlerle yeni yeni marjinal alanlara kaymaya devam etmektedir (CANÖZER, 1989-GÖKÇE, 1997).

Bu çalışma, konunun yukarıda kısaca açıklanan öneminden yola çıkılarak yapılmıştır. Çalışmanın amacı zeytincilik yayılış alanları ve bunların ekonomik sınırları, zeytin üreticilerinin sosyo-ekonomik özellikleri, zeytincilikte mülkiyet anlaşmazlıkları, eğitim-verim ilişkileri, yükselti-verim ilişkileri vb. gibi konulardaki veri ve bilgi

eksikliklerini belirli bir oranda da olsa gidermeye çalışmak ve karar alıcı organlara yardımcı olmaktır.

2. KONU İLE İLGİLİ ÇALIŞMALAR

USLU (1966), Ege Bölgesi Ve Bilhassa Edremit-Güre Havzasında Toprak Koruması Bakımından Zeytin Ve Orman Münasebetleri Üzerine Araştırmalar adlı çalışmasında, zeytinlik alanlardaki artışların maki ve deliceliklerin zeytinliğe dönüştürülmesi sonucu ortaya çıktığını, böylelikle zeytin yayılış alanlarının doğal sınırlarının dışına taşıdığını ve bu tür zeytinliklerin bekleneni vermediğini ve ekonomiye katkısının negatif olduğunu ileri sürmektedir.

GÖKÇE (1977), Ege Bölgesinde Zeytin Ve Orman İlişkileri başlıklı çalışmasında, deliceliklerden dönüştürülmüş veya başka bir biçimde tesis edilmiş olan marjinal alanlardaki zeytinliklerle aynı alanlarda yetiştirilebilecek olan orman ağaçları arasında karşılaştırmalı bir verim analizi yapmış ve bu alanda özellikle eğim-verim ve yükselti-verim arasındaki ilişkilerin araştırmaya muhtaç konular olduğunu vurgulamıştır.

USANMAZ ve TAPKIN (1988), Orman Kanununda Yapılan Son Değişiklikler Ve Orman Sınırı Dışına Çıkarılacak Alanların Zeytinciliğe Tahsisi Konusunda Teknik, Ekonomik Görüş Ve Öneriler konulu raporlarında, ormandan zeytinciliğe yeni alanların tahsisi durumunda bir pilot bölge seçilmesini ve buradan elde edilebilecek bilgilerle bu işin yapılmasını önermişlerdir.

GÖKÇE (1989), Türkiye’de Tarım-Orman İlişkilerinde Karma Sistemler adlı çalışmasında, zeytin-orman ilişkisinde olduğu gibi, tarım ve ormancılığın içiçe olduğu durumlarda ne gibi önlemler alınabileceği konusunda bazı önerilerde bulunmuştur.

TUNALIOĞLU (1991), Türkiye’de Zeytin-Orman İlişkilerinin Çeşitli Açılardan İncelenmesi adlı çalışmasında, bazı yasal eksikliklerden söz etmekte ve konu ile ilgili olarak kendi yaptığı ekonomik değerlendirmeyi de dikkate alarak, marjinal zeytinliklerde ekonomik analizlere gereksinim olduğunu bildirmektedir.

GÖKÇE ve TUNALIOĞLU (1994) Türkiye’de Orman -Zeytin İlişkileri, Sorunları Ve Çözüm Yollarına Yönelik Yeni Yaklaşımlar başlıklı çalışmalarında, günümüzde hala optimal zeytin yayılış alanlarının belirlenememiş olduğunu bildirmekte ve hangi eğimlerde, hangi ekolojik ve klimatolojik koşullarda ve hangi düzeydeki gelirlerle zeytincilik yapılabileceğinin net olmadığını açıklamaktadırlar. Yazarlar, bu konularda araştırmalar yapılması gerektiğini de ileri sürmektedirler.

Yapılan kaynak taramasında, bu araştırmanın ele aldığı konularda çok az sayıda çalışma bulunduğu ve bulunan çalışmaların da daha çok bu araştırmanın ele aldığı

konularda yeni arařtırmalar yapılmasını önerdikleri saptanmıřtır. Yani bu alıřma, ele aldığı konuda önemli bir bořluęu dolduracak nitelikte bir alıřmadır.

3. MATERYAL VE METOD

3.1. Materyal

Bu arařtırmanın materyali řunlardan oluřmaktadır :

- 1) Konu ile ilgili olarak daha önce yapılmıř olan alıřmalar,
- 2) Konu ile ilgili olan yasal dzenlemeler,
- 3) eřitli istatistikler,
- 4) İle tarım mdrlklerinin arřiv ve kayıtları,
- 5) Konu ile ilgili tarım dıřı kuruluřların arřiv ve kayıtları,
- 6) Konu ile ilgili kuruluřların yetkilileri ile yzyze grřmeler,
- 7) Ky muhtarları ile yapılan anketler (EK 1),
- 8) Zeytin reticileri ile yapılan anketler (EK 2) ve
- 9) Arazide yapılan lme ve tesbitler (EK 3).

3.2. Metod

3.2.1. Veri Toplama Metodu

- 1) Yazılı veriler tarama yntemi ile elde edilmiřtir.
- 2) eřitli yetkililerle yapılan grřmeler daha nceden hazırlanan klavuz soru cetveline gre yapılmıřtır.
- 3) Anket yapılan kyler gayeli rneklendirme ile seilmiř ve retici anketleri tesadfi yntemle yapılmıřtır. rnek hacminin hesabında geici varyans (klavuz varyans) olarak zeytinliklerin byklklerinin varyansı esas alınmıřtır.
- 4) Eęim-verim iliřkisi, zeytinliklerin eęimleri yerinde klizimetre ile llmř ve bu zeytinliklerin verimleri de aynı anda sahibinden sorulup ęrenilerek saptanmıřtır.
- 5) Zeytinliklerin ykseltileri de cep altimetresi ile llerek belirlenmiřtir.

3.2.2. Deęerlendirme Metodu

Deęerlendirmeler her konuya uygun dřen sayısal yntemlerle yapılmıřtır. Birinci ařamada durum tesbiti ile ilgili bulgular ortaya konmuř, ikinci ařamada eřitli deęiřkenler arası iliřkiler aranmıř ve nc ařamada da bir takım ıkarımlarda bulunulmuřtur.

4. BULGULAR

4.1. Köy Anketi Bulguları

1) Örneklemdaki İzmir iline ait 18, Aydın iline ait 14 ve Manisa iline ait 4 olmak üzere toplam 36 köyün muhtarlarına ait yaş ve eğitim istatistikleri Çizelge 1’de ve bu muhtarlarla yapılan anketlere göre örneğe giren köylerin nüfus istatistikleri Çizelge 2’de verilmiştir. Bu çizelgelerden de anlaşılacağı gibi, genel yaş ortalaması 48.5 ve eğitim yılı ortalaması 5,3 olan muhtarların verdikleri bilgilere göre, iller arasında değişiklikler olmakla birlikte köylerin ortalama hane sayısı 370, ortalama nüfusu 1 362 ve ortalama hane kalkı sayısı da 3,7’dir.

Çizelge .1: Köy Muhtarlarının Yaş Ve Eğitim Durumları

Değişkenler	İzmir					Aydın					Manisa					Genel				
	n	X _{Min}	X _{Max}	X	S	n	X _{Min}	X _{Max}	X	S	n	X _{Min}	X _{Max}	X	S	n	X _{Min}	X _{Max}	X	S
Yaş	18	38	65	48,1	8.51	14	35	62	49.6	8.69	4	30	57	46.5	11.62	36	30	65	48.5	8.71
Eğitim	18	0	15	5,3	2.77	14	0	8	4.9	1.61	4	5	8	6	1.41	36	0	15	5.3	2.24

Çizelge 2: Köylerin Nüfus Özellikleri

Yer		Nüfus	Hane Sayısı	Hane Nüfusu
İzmir	n	18	18	18
	Ortalama	1 367.1	369.7	3.69
	Min	170	40	
	Max	5 040	1 600	
Aydın	n	14	14	14
	Ortalama	1 146.4	334.0	3.41
	Min	240	50	
	Max	4 000	1 500	
Manisa	n	4	4	4
	Ortalama	2 093.8	495.0	4.23
	Min	275	30	
	Max	4 500	1 000	
Genel	n	36	36	36
	Ortalama	1 362	370.0	3.70
	Min	170	30	
	Max	5 040	1 600	

2) Köylerin belediye olup olmadığı, yerleşim biçimi ve yerleşim yerleri Çizelge 3’te ve denizden yükseklikleri de Çizelge 4’te görülmektedir. Buna göre, 36 köyün 9’unda belediye bulunmakta ve 27’sinde bulunmamakta, köylerin 33’ü toplu ve 3’ü dağınık yerleşim biçimine sahip olmakta, yine köylerin 14’ü ova ve 16’sı dağ köyü

özelliği göstermekte ve ayrıca 36 köyün 4'ü orman içi, 20'si orman kenarı ve geriye kalan 12'si de orman dışı köy statüsünde bulunmaktadır. Köylerin denizden yükseklikleri ise en az 11, en çok 1600 ve ortalama 220 metredir.

Çizelge 3: Köylerin İdari Şekli, Yerleşim Biçimi ve Özellikleri (Adet)

Yer	Köyde Belediye		Köyün Yerleşim Biçimi					Köyün Tipi ve Özelliği	
	Var	Yok	Toplu	Dağınık	Aynı hat Boyunca	Ova	Dağ	Orman içi	Orman Kenarı
İzmir	3	15	15	3	0	7	6	2	13
Aydın	4	10	14	0	0	4	9	2	6
Manisa	2	2	4	0	0	3	1	0	1
Genel	9	27	33	3	0	14	16	4	20

Çizelge 4: Köylerin Denizden Yükseklikleri (m)

	n	X	X _{Min}	X _{Max}	S
İzmir	18	186,72	11	392	131,07
Aydın	14	264,64	30	1 600	399,03
Manisa	4	219	118	500	187,41
Genel	36	220,61	11	1 600	268,07

3) Muhtarların verdikleri bilgilere göre, köylerdeki temel geçim kaynakları Çizelge 5'te görülmektedir. Bu çizelgeden de anlaşılacağı üzere, köylerde saptanan toplam 27 adet geçim kaynağından ilk 5'e giren temel geçim kaynakları büyüklük sırası ile zeytincilik (%97,2), Büyükbaş hayvancılık (%69,4), Küçükbaş hayvancılık (%36,1), tütüncülük (%30,6) ve pamukçuluk (%30,5)'dur. En son sırada ve eşit değerinde (%2,8) yer alanlar ise mandalin, kestane, ceviz, yer fıstığı, kavun, domates, tahıl ve armut yetiştiriciliği ile hasır örmeciliği ve turizmdir.

Çizelge 5: Köylerdeki Temel Geçim Kaynakları

Temel Geçim Kaynağı	İzmir (n=18)	Aydın (n=14)	Manisa (n=4)	Genel (n=36)	Bütün Köyler İçindeki Yüzdesi
Zeytin	17	14	4	35	97,22
B.B.Hayvancılık	15	10	0	25	69,44

K.B.Hayvancılık	10	3	0	13	36,11
Tütün	4	3	4	11	30,56
Pamuk	5	6	0	11	30,56
Bağ	7	1	1	9	25,00
Sebze	5	2	0	7	19,44
İncir	2	5	0	7	19,44
Narenciye	1	3	0	4	11,11
Amelelik	0	4	0	4	11,11
Karpuz	3	0	0	3	8,33
Çilek	0	2	0	2	5,56
Kiraz	1	1	0	2	5,56
Şeftali	1	1	0	2	5,56
Kesme Çiçek	2	0	0	2	5,56
Patates	2	0	0	2	5,56
Arıcılık	2	0	0	2	5,56
Mandalin	0	1	0	1	2,78
Kestane	0	0	0	1	2,78
Ceviz	0	1	0	1	2,78
Yer Fıstığı	0	1	0	1	2,78
Kavun	0	1	1	1	2,78
Domates	0	0	1	1	2,78
Hasır Örmeciliği	1	0	0	1	2,78
Tahıl	3	0	0	3	2,78
Turizm	1	0	0	1	2,78
Armut	1	0	0	1	2,78

4) Muhtarların verdikleri bilgilere göre, örnekleme giren köylerde, zeytinliklerin altında ve zeytinlerle birlikte yetiştirilen bitkiler ve zeytinlik alanların kullanım biçimleri yoğunluklarına göre sırası ile buğday-yulaf-arpa yetiştiriciliği, hayvan otlatma, bağ, sebze, hasıl, narenciye, incir, şeftali ve kiraz yetiştiriciliğidir (Çizelge 6).

Çizelge 6: Köylerde Zeytinliklerin Altında Ve Zeytinliklerle Birlikte Yetiştirilen Bitkiler

Bitkiler ve Kullanım Biçimi	İzmir (n=18)	Aydın (n=14)	Manisa (n=4)	Genel (n=36)
Buğday, Yulaf, Arpa	14	5	0	19
Mer'a	4	2	0	6
Bağ	4	0	0	4
Sebze	3	0	0	3
Hasıl	3	0	0	3
Narenciye	0	2	0	2
İncir	0	2	0	2
Şeftali	1	0	0	1
Kiraz	1	0	0	1

5) Üretilen zeytinlerin nasıl değerlendirildikleri (Çizelge 7), yeni kurulan zeytinliklerde çeşit tercihi (Çizelge 8) ve bu gün üretilmekte olan zeytin çeşitleri (Çizelge 9) üç ayrı çizelgede verilmiştir. Alınan bilgilere göre zeytinler, köylerin 22'sinde yalnızca yağlık, 3'ünde yalnızca sofralık ve 11'inde de hem yağlık hem de sofralık şeklinde değerlendirilmektedir. Yeni tesislerde çeşit tercihi de 10 köyde yağlık,

8 köyde sofralık, 7 köyde ikisi birden ve 11 köyde de belirgin bir tercih bulunmaması şeklinde ortaya çıkmıştır. Ayrıca, örneğe giren köylerde bu gün için 13 çeşit zeytin üretildiği ve bunlardan 32 köyde memecik, 7 köyde domat ve 6 köyde de ayvalık olmak üzere üç çeşitin ön plana çıktığı görülmektedir.

Çizelge 7: Üretilen Zeytinlerin Değerlendirilme Biçimleri

Değerlendirilme Biçimi	Izmir (n=18)	Aydın (n=14)	Manisa (n=4)	Genel (n=36)
Yağlık	15	7	0	22
Sofralık	0	0	3	3
İkisi birden	3	7	1	11

Çizelge 8: Köylerde Yeni Tesis Edilen Zeytinliklerde Çeşit Tercihi

Çeşit	Izmir (n=18)	Aydın (n=14)	Manisa (n=4)	Genel (n=36)
Yağlık	7	3	0	10
Sofralık	2	2	4	8
İkisi Birden	3	4	0	7
Yok	6	5	0	11

Çizelge 9: Köylerde Üretilen Zeytin Çeşitleri

Zeytin Çeşidi	Izmir (n=18)	Aydın (n=14)	Manisa (n=4)	Genel (n=36)
Memecik	17	14	1	32
Domat	3	1	3	7
Ayvalık	2	0	4	6
Çekişte	4	1	0	5
Gemlik	1	0	4	5
Manzanilla	1	2	0	3
Uslu	0	0	2	2
Akyaprak	0	1	0	1
Kara Yaprak	0	1	0	1
Susam	1	0	0	1
Dirmil	1	0	0	1
Hurma	0	1	0	1
Sarı Ulak	0	1	0	1

6) Muhtarların yanıtlarına göre, toplam 36 köyün 35'inde zeytinliklerin bir kısmı deliceliklerden yararlanarak tesis edilmiştir. Deliceliklerden tesis edilen zeytinliklerin genel zeytinlikler içindeki alansal payı %82'dir (Çizelge 10).

Çizelge 10: Deliclikle Zeytinlik Tesisi (Adet Köy)

	Izmir (n=18)	Aydın (n=14)	Manisa (n=4)	Genel (n=36)
Evet	17	14	4	35
Hayır	1	0	0	1
Alansal Oranı (%)	84,64	81,42	80,00	82,00

Diğer yandan, delicelikler bulunduğu yerde aşılansarak tesis edilen zeytinliklerin oranı %42,8, delicelikler sökülüp şahıs arazisine dikildikten sonra aşılansarak tesis edilen zeytinliklerin oranı %49,1, aşılı fidan ile tesis edilen zeytinliklerin oranı %6,4 ve çelikten tesis edilen zeytinliklerin oranı da %1,7'dir (Çizelge 11).

Çizelge 11: Zeytinliklerin Tesis Biçimleri (%)

Tesis Biçimi	İzmir (n=18)	Aydın (n=14)	Manisa (n=4)	Genel (n=36)
1.Delicelikleri orman içinde aşılansarak	43,1	54,6	0	42,8
2.Deliceliği sökülüp, kendi arazisine getirip aşılansarak	48,6	43,9	70,0	49,1
3.Aşılı fidan ile	8,3	1,4	1,5	6,4
4.Çelik dikme	0	0	15	1,7

7) Zeytinliklerin mülkiyet durumu, özmülk zeytinliklerin tapulu veya tapusuzluk oranları ve zeytinliklerden dolayı orman idaresi ile mahkemelik olan köylerin sayıları Çizelge 12, Çizelge 13 ve Çizelge 14'te verilmiştir. Buna göre, köylerin 35'inde özmülk zeytinlikler, 4'ünde kira ile işletilen zeytinlikler ve 1'inde de ortak olarak işletilen zeytinlikler bulunmaktadır. Yine bu çizelgelere göre, özmülk zeytinliklerin %88,9'u tapulu ve %11,1'i tapusuzdur. Ayrıca, 36 köyün 11'inde zeytinlikler nedeni ile şahıslarla orman idaresi mahkemelik durumundadır.

Çizelge 12: Zeytinliklerin Mülkiyet Şekli

Mülkiyet Şekli	İzmir (n=18)	Aydın (n=14)	Manisa (n=4)	Genel (n=36)
Özmülk	18	13	4	35
Kira	2	2	0	4
Ortak	1	0	0	1

Çizelge 13: Özmülk Zeytinliklerin Tapululuk Durumu (%)

	İzmir (n=18)	Aydın (n=14)	Manisa (n=4)	Genel (n=36)
Tapulu	84,9	87,9	98,8	88,9
Tapusuz	12,6	12,1	2,2	11,1

Çizelge 14: Zeytinliklerden Dolayı Orman İdaresi İle Mahkemelik Olan Köy Sayısı

	İzmir (n=18)	Aydın (n=14)	Manisa (n=4)	Genel (n=36)
Var	9	1	1	11
Yok	9	13	3	25

8) Muhtarlardan alınan bilgilere göre, toplam 36 köyde 48 adet zeytinyağı fabrikası ve 278 adet sofralık zeytin işleme tesisi bulunmaktadır. Bu köylerin hiç birinde pirina işleme tesisi yoktur (Çizelge 15).

Çizelge 15: Köylerde Bulunan Zeytin İşleme Tesisleri

Tesisler	İzmir (n=18)	Aydın (n=14)	Manisa (n=4)	Genel (n=36)
Fabrika	31	9	8	48
İşleme Tesisi	11	153	114	278
Pirina işleme Tesisi	0	0	0	0

4.2. Üretici Anketi Bulguları

Üretici anketlerinin yapıldığı il, ilçe, köy ve her köyde yapılan anket sayısı Çizelge 16’da verilmiştir.

Çizelgeden de anlaşılacağı gibi, İzmir ili Ödemiş ilçesinde 3 köyden 6 anket, Bayındır ilçesinde 2 köyden 7 anket, Kemalpaşa ilçesinde 2 köyden 9 anket, Menderes ilçesinde 2 köyden 8 anket, Seferhisar ilçesinde 2 köyden 8 anket, Selçuk ilçesinde 2 köyden 8 anket, Tire ilçesinde 3 köyden 6 anket, Torbalı ilçesinde 2 köyden 8 anket ve Urla ilçesinde 2 köyden 6 anket olmak üzere toplam 9 ilçede ve 20 köyde toplam 65 anket yapılmıştır.

Aydın ilinde Çine ilçesinde 2 köyden 9, Germencik ilçesinde 1 köyden 4, Köşk ilçesinde 1 köyden 3, Kuşadası ilçesinde 2 köyden 5, Nazilli ilçesinde 2 köyden 7, Söke ilçesinde 2 köyden 8, Sultanhisar ilçesinde 2 köyden 8 ve Umurlu ilçesinde 1 köyden 5 anket olmak üzere toplam 8 ilçede ve 13 köyde toplam 49 adet anket yapılmıştır.

Manisa ilinde Akhisar ilçesinde 2 köyde 6 ve Kırkağaç ilçesinde 2 köyde 6 anket olmak üzere 2 ilçede ve 4 köyde toplam 12 anket yapılmıştır.

Böylece, Ege bölgesini temsilen 3 ilde, 19 ilçede ve 37 köyde toplam 126 anket yapılmış ve aşağıda verilen bilgiler bu anketlerden elde edilmiştir.

Çizelge 16: Üretici Anketlerinin Yapıldığı İl, İlçe ve Köyler

İl	İlçe	Köy	Anket Sayısı
	Ödemiş	Mursallı	2
		Yeniköy	1

İZMİR (*)	Bayındır	Zeytinlik	3
		Kızılcaova	4
		Yakapınar	3
	Kemalpaşa	Dereköy	3
		Ulucak	6
	Menderes	Gölova	4
		Görece	4
	Seferhisar	Gödençe	4
		Ulaş	4
	Selçuk	Şirince	3
		Belevi	4
	Tire	Alaylı	1
		Büyükkale	2
		Boynuyoğun	3
	Torbalı	Dağ Kızılca	4
		Karaot	4
	Urla	Bademler	3
		Gölcük	3
	Toplam	9	20
AYDIN (*)	Çine	Dereli	5
		Dorumlar	4
	Germencik	Ömerbeyli	4
	Köşk	Kızılcayer	3
	Kuşadası	Kirazlar	4
		Yaylaköy	1
	Nazilli	Isabeyli	2
		Durasallı	5
	Söke	Aslanyaylası	4
		Yenidoğan	4
	Sultanhisar	Kabaca	4
Salavatlı		4	
Umurlu	Kuyucular	5	
Toplam	8	13	49
MANİSA	Akhisar	Süleymanlı	3
		Sünnetçiler	3
	Kırkağaç	Ömerler	3
		Bakır	3
Toplam (*)	2	4	12
GENEL	19	37	126

4.2.1. Üreticilerin Sosyo-Ekonomik Durumu

1) Üreticilerin yaş, eğitim, hane halkı nüfusu, hane halkının ortalama yaşı, evlerinin kat sayısı ve evlerinin alanları Çizelge 17’de görülmektedir.

(*)Araştırmada üreticilerle anket yapılan köy sayısı 37 olup (İzmir 20, Aydın 13 ve Manisa 4) , İzmir ilinde üretici anketi yapılmasına rağmen iki köyün muhtarı ile görüşülemediğinden burada 18 muhtar

Buna göre, tümü erkek olan üreticilerin yaş ortalaması 52.4, eğitim yılı ortalaması 5,2, hane halkı nüfusu ortalaması 4,2, hane halkının yaş ortalaması 43,0, hane halkının eğitim yılı ortalaması 4,5, evlerin kat sayısı ortalaması 1,3 ve evlerin alanlarının ortalaması 99,8 metrekaredir.

Çizelge 17: Üreticilerin Yaş, Eğitim Ve Evleri İle İlgili İstatistikler

	İzmir (n=65)				Aydın (n=49)				Manisa (n=12)				Genel (n=126)			
	X _{Min}	X _{Max}	X	S	X _{Min}	X _{Max}	X	S	X _{Min}	X _{Max}	X	S	X _{Min}	X _{Max}	X	S
Yaş	23	80	53,8	11,55	31	75	52,9	11,43	29	57	42,8	9,11	23	80	52,4	11,64
Eğitim yılı	0	11	4,8	2,50	0	11	5,3	2,28	5	11	7,1	2,47	0	11	5,2	2,48
Hane Halkı Nüfusu	1	9	4,2	1,91	1	15	3,8	2,34	3	16	5,8	3,30	1	16	4,2	2,29
Hane Halkı Ortalama Yaşı	22.2	78.3	43,9	13,03	21	73	44,3	14,84	21.6	46.2	31,9	12,29	0	78.3	43,0	14,25
Hane Halkı Ortalama Eğitim yılı	0	11	4,43	2,22	0	8	4,5	1,83	3.3	7.6	5,3	1,33	0	11	4,5	2,00
Kat	1	3	1,4	0,52	1	3	1,2	0,43	1	3	1,7	0,65	1	3	1,3	0,52
Alan (m ²)	40	280	92,0	40,05	55	450	97,0	59,32	80	500	153,0	113,04	40	500	99,8	60,03

2) Üreticilerin yaşam düzeylerini yansıtabilmek açısından evlerinde bulunan eşyanın neler olduğu sorulmuş ve alınan yanıtlar özetlenerek Çizelge 18’de verilmiştir. Çizelgeden de anlaşılacağı üzere, üreticilerin %96’sının evlerinde buzdolabı, %71’inde çamaşır makinesi, %96’sında TV, %92’sinde radyo, %15’inde bulaşık makinesi, %81’inde fırın, %97’sinde müzik seti, %88’inde telefon, %81’inde koltuk takımı, %80’inde büfe, %79’unda yemek masası ve %80’inde de yatak odası takımı bulunmaktadır. Bu veriler, temsil edebildiği oranda Ege bölgesi zeytin yetiştiricilerinin yaşam düzeylerinin oldukça iyi olduğunu göstermektedir.

Çizelge 18: Üreticilerin Evlerinde Bulunan Eşyalar

anketi görülmektedir. Benzer şekilde Aydın ilinde 14 köyde muhtar anketi yapılmasına rağmen, üretici anketlerinde 1 köyde yapılan anket değerlendirilmeye alınmadığından bu sayı 13 olmaktadır.

Evlerde Bulunan Eşyalar	İzmir (n=65)		Aydın (n=49)		Manisa (n=12)		Genel (n=126)	
	Adet	%	Adet	%	Adet	%	Adet	%
Buzdolabı	63	97	46	94	12	100	121	96
Çamaşır Makinası	37	57	40	82	12	100	89	71
Televizyon	61	94	48	98	12	100	121	96
Radyo	60	92	44	90	12	100	116	92
Bulaşık Makinası	7	11	11	22	1	8	19	15
Fırın	46	71	46	94	10	83	102	81
Müzik Seti	30	46	44	90	10	83	84	97
Telefon	56	86	43	88	12	100	111	88
Koltuk Takımı	44	68	46	94	12	100	102	81
Büfe	44	68	45	92	12	100	101	80
Yemek Masası	43	66	44	90	12	100	99	79
Yatak Odası Takımı	43	66	46	94	12	100	101	80

4.2.2. Üreticilerin İşletme Varlıkları

1) Hayvan varlığı ile ilgili bilgiler Çizelge 19'da özetlenmiştir. Buna göre, zeytin üreticilerinde işletme başına ortalama 2.8 adet KBH, 3.9 adet BBH ve 4.4 adet te kanatlı hayvan bulunmaktadır.

Çizelge 19: İşletmelerin Hayvan Varlığı

Hayvanlar	İzmir (n=65)		Aydın (n=49)		Manisa (n=12)		Genel (n=126)	
	Baş	X	Baş	X	Baş	X	Baş	X
Toplam Küçük Baş	244	3.8	105	2.1	7	0.6	356	2.8
Koyun	208	3.2	101	2.1	0	0.0	309	2.4
Keçi	36	0.6	4	0.1	7	0.6	47	0.4
Toplam Büyük Baş	199	3.1	293	5.9	5	0.4	497	3.9
Sığır	172	2.7	270	5.5	2	0.2	444	3.5
Manda	5	0.1	0	0.0	0	0.0	5	0.1
At,Beygir, Katır	15	0.2	14	0.3	2	0.2	31	0.3
Eşek	8	0.1	9	0.2	1	0.1	18	0.1
Toplam Kanath	459	7.1	65	1.3	32	2.7	556	4.4

2) Alet-makine varlığı için çizelge 20 düzenlenmiştir. Bu çizelgeye göre, işletme başına 0,5 adet traktör, 0,2 adet mibzer, 0,2 adet gübre verme makinesi, 0,4 adet pülverizatör, 0,2 adet kültüvator, 0,2 adet rotovator ve 0,5 adet pulluk düşmektedir. İşletmelerde bulunan bütün alet ve makinelerin tesbitine gidilmemiştir. Çünkü yapılmak istenen şey bir işletme analizi değil, işletmelerin alet ve makine varlığı düzeyleri konusunda bir bilgi sahibi olacak kadar bilgi vermektir. Bu nedenle de 7 kalemlik bir alet ve makine varlığının tesbiti ile yetinilmiştir.

Çizelge 20: İşletmelerin Alet Ve Makine Varlığı

	İzmir (n=65)		Aydın (n=49)		Manisa (n=12)		Genel (n=126)	
	Adet	X	Adet	X	Adet	X	Adet	X
Traktör	33	0,5	18	0,4	10	0,8	61	0,5
Mibzer	17	0,3	11	0,2	1	0,1	29	0,2
Gübre Makinası	14	0,2	11	0,2	1	0,1	26	0,2
Pülverizatör	27	0,4	11	0,2	7	0,6	45	0,4
Kültüvator	13	0,2	11	0,2	4	0,3	28	0,2
Rotovator	9	0,1	11	0,2	1	0,1	21	0,2
Pulluk	38	0,6	12	0,2	9	0,8	59	0,5

3) İşletmelerin arazi varlığı ile ilgili bilgiler Çizelge 21’de özetlenmiştir. Buna göre, illere göre değişmekle birlikte, işletmelerin toplam olarak kullandıkları alan ortalama 63,1 da’dır. Bunun %56,4’ü kendi malı, 2,7’si ortaklık ve 4,1’i de kiralıktır.

Çizelge 21: İşletmelerin Arazi Varlığı (da)

Arazinin Kime Ait Olduğu	İzmir (n=65)		Aydın (n=49)		Manisa (n=12)		Genel (n=126)	
	Toplam	X	Toplam	X	Toplam	X	Toplam	X
Kendi Malı	3834	59,0	2293	46,8	975	81,3	7102	56,4
Ortaklık	186	2,9	132	2,7	15	1,3	333	2,7
Kiralık	187	2,9	260	5,3	69	5,8	516	4,1
Toplam	4207	64,7	2685	54,8	1059	88,3	7950	63,1

Diğer yandan, işletme arazileri ile ilgili çeşitli bilgiler de Çizelge 22’de görülmektedir. Buradan anlaşıldığına göre, işletme arazilerinde parsel sayısı ortalama 5,0, ortalama parsel büyüklüğü 12,8 da, sulu arazi 21,3 da, kuru arazi 41,8 da, tapulu arazi 53,9 da, tapusuz arazi 9,2 da, ormana bitişik arazi 5,0 da ve deliceliğe bitişik arazi de 0,3 da’dır.

Çizelge 22: İşletme Arazilerine Ait Çeşitli Bilgiler

Değişkenler	İzmir (n=65)		Aydın (n=49)		Manisa (n=12)		Genel (n=126)		
	Toplam	X	Toplam	X	Toplam	X	Toplam	X	%
Parsel Sayısı (adet)	291	4,5	233	4,8	107	8,9	631	5,0	-
Alan (da)	4207	64,7	2685	54,8	1059	88,3	7950	63,1	-
Ortalama Parsel Büyüklüğü (da)	14,5	14,5	11,5	11,5	9,9	9,9	12,6	12,6	-
Sulu (da)	1604,5	24,7	944,5	19,3	128	10,7	2677	21,3	33,76
Kuru (da)	2602,5	40,0	1740	35,5	930,5	77,5	5273	41,8	66,24
Tapulu (da)	3511	54,0	2218	45,3	1059	88,3	6788	53,9	85,42
Tapusuz (da)	697	10,7	465	9,5	0	0	1162	9,2	14,58
Ormana Bitişik (da)	454,5	7,0	134	2,7	47	3,9	635,5	5,0	-
Maki veya Deliceliğe Bitişik (da)	40	0,6	0	0	0	0	40	0,3	-

4) Yetiştiricilerin verdikleri bilgilere göre, ortalama 63,1 da olan işletme arazisinin yine ortalama 31,3 da’ı düz ve düze yakın (%0-5), 11,4 da’ı az eğimli (%6-15), 8,4 da’ı orta eğimli (%16-25) ve 12,0 da’ı da çok eğimli (%26 +) ‘dir (Çizelge 23).

Ancak, yalnızca yetiştiricilerin tahminlerine dayalı olan bu bilgiler ileri derecede çıkarımlarda kullanmaya pek elverişli değildir. Zeytinliklerde eğim-verim ilişkisi için ölçümlere dayalı bilgiler ise daha ilerde verilmiştir.

Çizelge 23: Yetiştiricilere Göre İşletmenin Arazi Varlığının Eğim sınıflarına Göre Dağılımı

Eğimler	İzmir (n=65)		Aydın (n=49)		Manisa (n=12)		Genel (n=126)		
	Toplam	X	Toplam	X	Toplam	X	Toplam	X	%
Düz ve Düzeye Yakın (%0-5)	2195	33,8	1280	26,1	466	38,8	3941	31,3	49,6
Az Eğimli (%6-15)	742	11,4	413	8,4	285	23,8	1440	11,4	18,1
Orta Eğimli (%16-25)	580	8,9	175	3,6	299	24,9	1054	8,4	13,3
Çok Eğimli (%25 +)	691	10,6	816	16,7	8	0,7	1515	12,0	19,0
Toplam (da)	4207	64,7	2685	54,8	1059	88,3	7950	63,1	100,0

4.2.3. Zeytincilikle İlgili Bulgular

1) Yetiştiricilerden alınan bilgilere göre, anket yapılan 126 üreticiye ait toplam 418 adet zeytin parseli bulunmakta ve işletme başına 3,3 adet zeytin parseli düşmektedir (Çizelge 24). İşletmelerin ortalama zeytinlik alanı 38,5 da olup, ortalama zeytin parseli büyüklüğü 11,6 da'dır. Zeytinliklerin 3,8 da'ı sulu, 34,7 da'ı yani %90'ı kuru, 33,3 da'ı tapulu ve 5,2 da'ı yani %14'ü de tapusuzdur.

Çizelge 24: Zeytinliklere Ait Bazı Alansal Bilgiler

Değişkenler	İzmir (n=65)		Aydın (n=49)		Manisa (n=12)		Genel (n=126)	
	Toplam	X	Toplam	X	Toplam	X	Toplam	X
Parsel Sayısı (Ad.)	181	2,8	151	3,1	86	7,2	418	3,3
Alan (da)	2324	35,8	1751	35,7	771,5	64,3	4846,5	38,5
Ortalama Parsel Büyüklüğü (da)	12,8	12,8	11,6	11,6	9,0	9,0	11,6	11,6
Sulu (da)	248	3,8	144	2,9	89	7,4	418	3,8
Kuru (da)	2076	31,9	1607	32,8	682,5	56,9	4365,5	34,7
Tapulu (da)	1837	28,3	157	32,4	771,4	64,3	4195,5	33,3
Tapusuz (da)	487	7,5	164	3,4	0	0	651	5,2

2) Üreticilerin verdikleri bilgilere göre, zeytinliklerin eğim sınıflarına dağılımı Çizelge 25’de görülmektedir. Buradan da anlaşılacağı gibi, işletme başına düşen ortalama zeytinlik alanın (38.5 da) 10.4 da’ı yani %27’si düz ve düze yakın (%0-5), 8.4 da’ı yani %22’si az eğimli (%6-15), 8.2 da’ı yani %20’si orta eğimli (%16-25) ve 11,5 da’ı yani %30’u da çok eğimli (%26 +)’dir.

Çizelge 25: Üreticilere Göre Zeytinliklerin Eğim Sınıflarına Dağılımı (da)

Eğimler	İzmir (n=65)		Aydın (n=49)		Manisa (n=12)		Genel (n=126)	
	Toplam	X	Toplam	X	Toplam	X	Toplam	X
Düz ve Düze Yakın (%0-5)	664	10.2	419.5	8.6	232	19.3	1315.5	10.4
Az Eğimli (%6-15)	504.5	7.8	313.5	6.4	238	19.8	1056	8.4
Orta Eğimli (%16-25)	531	8.2	198.8	4.1	293.5	24.5	1023.3	8.2
Çok Eğimli (%25 +)	624.5	9.6	819.2	16.7	8	0.7	1451.7	11.5
Alan	2324	35.8	1751	35.7	771.5	64.3	4846.5	38.5

3) Çizelge 26’da 1994 ve 1995 yılları için işletmelerin toplam ve ortalama ağaç sayıları, ve verimleri verilmiştir. Çizelgeden de anlaşılacağı üzere, ağaç sayısı bakımından 1994 ile 1995 yılı arasında önemli bir değişiklik olmamıştır. İşletme başına 1994’te 478,2 adet ağaç düşerken 1995’te bu ortalama 476,7 olarak bulunmuştur. Ancak, ağaç başına verim konusunda durum aynı değildir. 1994 yılı verim yılı olduğu için ağaç başına verim 36,4 kg olarak gerçekleşirken bu rakam 1995 yılında 3,1 kg’a düşmüştür. Böylece ortalama verim 19,7 kg olarak bulunmuştur. Ortalama verim en düşük Aydın ilinde olup 14,1 kg’dır.

Çizelge 26: Zeytinliklerin Ağaç Sayıları Ve Verimleri (1994-95)

Değişkenler	İzmir (n=65)		Aydın (n=49)		Manisa (n=12)		Genel (n=126)	
	Toplam	X	Toplam	X	Toplam	X	Toplam	X
1994 Yılı Ağaç Varlığı (adet)	28336	435,9	20 846	425,4	11 069	922,4	60 251	478,2
1995 Yılı Ağaç Varlığı (adet)	28144	433,0	20 846	425,4	11 069	922,4	60 059	476,7
1994 Yılı Verimi (Kg-Kg/ağaç)	-	45,0	-	25,5	-	34,4	-	36,4
1995 Yılı Verimi (Kg-Kg/ağaç)	-	2,7	-	2,7	-	6,6	-	3,1

4) Çiftçilere, zeytinliklere nasıl sahip oldukları ve zeytinliklerin nasıl yetiştirildiği konularında da birer soru sorulmuş ve Çizelge 27 ve Çizelge 28’de özetlenen bilgiler elde edilmiştir. Buna göre, örnekleme giren 126 adet üretici toplam 418 adet parselden oluşan bir zeytin varlığına sahiptirler. Her parsel yalnızca bir seçeneğe göre iktisap edilmediğinden ve yetiştirilmediği için ve her iki soruya da birden çok yanıt verildiğinden dolayı iktisap şekli için 570 yanıt ve yetiştirme şekli için de 547 yanıt alınmıştır. Bu yanıt sayılarından hareket edilerek zeytinliklerin nasıl iktisap edildikleri ve nasıl yetiştirildikleri oransal olarak bulunmuştur.

Buna göre, zeytinliklerin % 42,1’i miras yolu ile, % 25,4’ü satın alma yolu ile ve %32,5’i de kendisi tarafından yetiştirilerek iktisap edilmiştir. Yine buna göre, zeytinliklerin % 41,3’ü deliceliklerin yerinde aşılması ile, %23,4’ü deliceyi söküp kendi arazisine dikip aşılama ile, %11,9’u aşılı fidan dikim yolu ile ve %5,1’i de çelik dikme yolu ile yetiştirilmiştir. Geriye kalan %18,3’ünün ise nasıl yetiştirildiği bilinmemektedir. Bu konuda muhtarların verdiği bilgilerle buradaki bilgiler çelişmektedir (Çizelge 11). Bu durumu, zeytinliklerin bir kısmının miras yolu ile iktisap edilmeleri ve muhtemelen zeytinliklerin bir kısmının yaşının yetiştiricilerin yaşlarından daha büyük olmasından kaynaklanmaktadır.

Çizelge 27: Zeytinliklerin Parsel Sayısına Göre İktisap Şekli (%)

Zeytinliklerin İktisap Şekli	İzmir (n=181)	Aydın (n=151)	Manisa (n=86)	Genel (n=418)
Miras yolu ile	50,4	44,0	24,4	42,1
Satın alma ile	20,7	20,3	42,0	25,4
Kendi yetiştirme	28,9	35,7	33,6	32,5
Genel	100,0	100,0	100,0	100,0

Çizelge 28: Zeytinliklerin Parsel Sayısına Göre Yetiştirilme Şekli (%)

Zeytinliklerin Yetiştirilme Şekli	İzmir (n=181)	Aydın (n=151)	Manisa (n=86)	Genel (n=418)
Deliceliği yerinde aşılama	42,1	58,0	8,0	41,3
Deliceliği söküp getirip aşılama	22,4	12,8	36,0	23,4
Aşılı fidan dikme	14,3	4,3	20,0	11,9
Çelik dikme	0,0	2,7	23,0	5,1
Nasıl Yetiştirildiği Bilinmiyor	21,2	17,0	13,0	18,3
Genel	100,0	100,0	100,0	100,0

5) Zeytinliklerde 1994-95 ve 1995-96 üretim dönemlerinde yapılan bakım işlemleri Çizelge 29’da ve zeytinliklerin teras durumları ise Çizelge 30’da verilmiştir. Çizelge 29’dan anlaşıldığına göre, çeşitli bakım işlemleri zeytinliklerin verim yılında öbür yıllardan farklı bir biçimde yapılmaktadır. Ardışık 2 yılın ortalaması olarak zeytinliklerin %72,5’inde sürüm, %12,1’inde sulama, %56,3’ünde budama, %34,5’inde ilaçlama ve %58,0’ında da gübreleme yapılmaktadır. Sulama oranı genel sayısına göre bulunduğu için, sulu zeytinliklerin oranından (% 9,9) bir miktar farklı bulunmuştur.

Çizelge 29: Zeytinliklerde Bakım İşlemleri (İşlem/Parsel Sayısı) (%)

Bakım İşlemi	Dönem	İzmir (n=181)	Aydın (n=151)	Manisa (n=86)	Genel (n=418)
Sürüm	1994/1995	84,5	94,0	73,3	74,4
	1995/1996	65,7	89,4	100,0	70,7
Sulama	1994/1995	13,3	7,9	37,2	14,1
	1995/1996	15,5	7,9	10,5	10,2
Budama	1994/1995	90,6	92,7	100,0	39,0
	1995/1996	69,6	94,0	100,0	73,6
İlaçlama	1994/1995	26,5	33,8	95,3	37,6
	1995/1996	12,2	33,1	91,9	31,4
Gübreleme	1994/1995	74,6	49,0	100,0	61,3
	1995/1996	54,7	51,7	100,0	54,7

Diğer yandan, zeytinliklerin %86.9'unda herhangi bir teras bulunmamakta ve yalnızca %13,1'inde teras bulunmaktadır. Teraslı zeytinliklerin de %34,9'u seki ve geriye kalan %65.1'i düz teraslıdır.

Çizelge 30: Zeytinliklerde Teras Durumu (%)

	İzmir (n=181)	Aydın (n=151)	Manisa (n=86)	Genel (n=418)
Teras yok	83,4	78,1	100,0	86,9
Teras var	16,6	21,9	0,0	13,1
Teras Şekli Seki	33,3	36,4	0,0	34,9
Teras Şekli Düz	66,7	63,6	0,0	65,1

6) Zeytin toplama işi, yine ardışık 2 yılın ortalaması olarak %23,7 oranında aile işgücü ile, %2,5 oranında imece ile, %40,2 oranında aile işgücü+işçi ile, %4,9 oranında ürün paylaşımı yolu ile ve %12,4 oranında da yalnızca işçi ile yapılmaktadır (Çizelge 31).

Çizelge 31: Zeytin Toplama Şekli (%)

Hasat Şekli	Dönem	İzmir (n=181)	Aydın (n=151)	Manisa (n=86)	Genel (n=418)
Aile ile	1994/1995	43,1	34,4	0,0	27,0
	1995/1996	25,4	34,4	0,0	20,4
İmece İle	1994/1995	8,8	0,0	0,0	3,3
	1995/1996	4,4	0,0	0,0	1,7
Aile + İşçi ile	1994/1995	53,0	37,8	77,9	45,7
	1995/1996	32,0	37,8	77,9	37,8
Ürün Paylaşımı ile	1994/1995	7,7	6,6	0,0	5,0
	1995/1996	6,6	6,6	0,0	4,8
İşçi ile	1994/1995	7,2	18,5	22,1	12,5
	1995/1996	7,7	17,2	22,1	12,3

7) İşletmelerin ürettikleri zeytin ürününü nasıl değerlendirdikleri konusu ile ilgili olarak sorulan soruya alınan yanıtlar Çizelge 32’de özetlenmiştir. Buna göre, ardışık 2 yılın ortalaması olarak üretilen 1 240,7 kg yağın 182,0 kg’ı yani %14,8’i öztüketim ve 958,7 kg’ı yani %85,3’ü de pazarlama yolu ile değerlendirilmektedir.

Yine bu çizelgeye göre, ardışık 2 yılın ortalaması olarak işletme başına üretilen toplam 1045,3 kg yeşil zeytinin 35,0 kg’ı yani %3,3’ü öztüketim ve geriye kalan 1 010,3 kg’ı yani %96,7’si pazarlama, 349,9 kg siyah zeytinin de 45,3 kg’ı yani %13,0’ı öztüketim ve 304,6 kg’ı yani %87’i da pazarlama yolu ile değerlendirilmektedir.

Çizelge 32: Zeytin Ürününün Değerlendirilmesi (Kg)

		Dönem	İzmir (n=65)	Aydın (n=49)	Manisa (n=12)	Genel (n=126)
Öz Tüketim	Yağ	1994/1995	202,1	172,1	277,1	197,6
		1995/1996	145,8	172,8	252,1	166,4
	Sofralık Yeşil	1994/1995	33,9	39,8	61,7	38,9
		1995/1996	18,9	39,8	61,7	31,1
	Sofralık Siyah	1994/1995	52,9	47,4	67,5	52,1
		1995/1996	26,6	47,4	67,5	38,6
Pazarlanan	Yağ	1994/1995	327,3	2 353,6	5 072,9	1 567,3
		1995/1996	194,6	100,0	2 214,6	350,2
	Sofralık Yeşil	1994/1995	202,9	3 065,4	6 610,4	1 926,3
		1995/1996	106,2	38,8	1 306,3	194,3
	Sofralık Siyah	1994/1995	737,0	403,3	129,2	549,3
		1995/1996	86,6	39,1	0,0	59,9

8) Üreticilerin zeytin yağı dışında yıllık olarak hane başına tükettikleri diğer yağlarla ilgili bilgiler de alınmış olup bunlar Çizelge 33'te verilmiştir. Buna göre, zeytin üreticileri hane başına yılda 11,3 kg tereyağ, 4,8 kg sıvı yağ ve 10,3 kg da margarin tüketmektedirler.

Çizelge 33: Üreticilerin Zeytinyağı Dışında Bir Yılda Tükettikleri Yağlar (kg)

Yağ Çeşidi	İzmir (n=65)	Aydın (n=49)	Manisa (n=12)	Genel (n=126)
Tereyağı	10,9	12,8	7,0	11,3
Ayçiçek vb. Bitkisel Yağlar	3,2	6,8	5,6	4,8
Margarin	11,6	7,4	15,5	10,3
Toplam	25,7	27,0	28,1	26,4

9) Üreticilerden edinilen bilgilere göre, örnekleme giren toplam 126 işletmeciden 29 işletmeci mülkiyet-açma, 1 işletmeci kaçak kesim ve 1 işletmeci de otlatmadan dolayı orman idaresi ile mahkemelik durumundadırlar (Çizelge 34). Orman idaresi ile mülkiyet-açma yüzünden mahkemelik olan toplam 29 işletmecinin 26'sında dava konusu arazi üzerinde zeytin bulunmaktadır.

Çizelge 34: Orman İdaresi İle Mahkemelik Olan İşletmeler (Adet)

Sorun	İzmir (n=65)	Aydın (n=49)	Manisa (n=12)	Genel (n=126)
Mülkiyet - Açma	21	8	0	29
Kaçak kesim	1	0	0	1
Otlatma	1	0	0	1
Yangın	0	0	0	0

10) Üreticilere, zeytinliklerin başka kültürlere dönüştürülme eğiliminin olup olmadığını ölçmek üzere, geçmişte üzerinde zeytin olup ta şimdi başka bir kültür olan arazileri olup olmadığı soruldu. Bu soruya yalnızca İzmir ilinden 3 işletmeci evet yanıtını verdi. Bu 3 işletmecinin 2 'si zeytini söküp sebze ye dönmüş ve 1'i de kiraz yapmış. Geriye kalan 123 işletmeci zeytinlikleri başka bir kültüre dönüştürme yoluna girmemiştir.

11) Ormana veya deliceliğe bitişik zeytinliği bulunan işletme sayıları Çizelge 35'te verilmiştir. Buna göre, toplam 126 işletmecinin 33'ünün orman veya deliceliklere bitişik zeytinlikleri bulunmaktadır.

Çizelge 35: Orman Veya Deliceliklere Bitişik Zeytinliği Olan İşletmeler (Adet)

	İzmir (n=65)	Aydın (n=49)	Manisa (n=12)	Genel (n=126)
Evet	23	9	1	33
Hayır	42	40	11	93

12) Arazilerinin bitişğinde orman veya delicelik bulunan çiftçilere bu orman veya deliceliklerin tapusu kendilerine verilecek olsa idi buraları nasıl değerlendirecekleri soruldu ve alınan yanıtlar Çizelge 36'da verildi. Buna göre, arazilerinin bitişğinde orman veya delicelik olan 33 üreticiden 21 üretici buraları zeytin, 4 üretici bağ, 2 üretici incir ve 1'er üretici de patates, kestane, fıstıkçamı, kiraz yetiştirerek ve kır gazinosu yaparak değerlendireceklerini bildirmişlerdir. Ayrıca 1 üretici de ne yapacağını bilmediğini söylemiştir.

Çizelge 36: Zeytin Yetiştiricilerinin Arazilerinin Bitişindeki Orman Veya Deliceliklerin Değerlendirilmesi İle İlgili Düşünceler (Adet)

Yapılacak İşler	İzmir (n=65)	Aydın (n=49)	Manisa (n=12)	Genel (n=126)	%
Zeytin Yetiştirmek	14	6	1	21	63,6
Bağ “	3	1	0	4	12,1
İncir “	1	1	0	2	6,1
Patates “	1	0	0	1	6,1
Kestane “	1	0	0	1	3,0
Fıstıkçamı “	1	0	0	1	3,0
Kiraz “	1	0	0	1	3,0
Kır Gazinosu Açmak	0	1	0	1	3,0
Bilmiyor	1	0	0	1	3,0
Genel	23	9	1	33	100,0

13) Zeytin üreticilerinin örgütlenmeleri ile ilgili olarak sorulan sorulara alınan yanıtlar Çizelge 37 ve Çizelge 38’de özetlenerek verilmiştir.

Buna göre, zeytin yetiştiricilerinin %86,5’i herhangi bir örgüte üye olup geriye kalan %13,5’i de herhangi bir örgüte üye değildir. Üreticilerin %53,2’si Tarım Kredi Kooperatiflerine, %15,9’u Tarımsal Kalkınma Kooperatiflerine, %28,6’sı Tarım Satış Kooperatiflerine, %67,5’i Ziraat Odalarına ve %11,9’u da Cami Yaptırma Dernekleri, Birlikler, Spor Kulüpleri vs. gibi örgütlere üye bulunmaktadır. Buna göre herhangi bir örgüte üye olan üreticilerin %90,6’sı aynı zamanda 1’den çok örgüte kayıtlı durumdadırlar.

Çizelge 37: Zeytin Üreticilerinin Örgütlülük Düzeyi

	İzmir (Σn=65)		Aydın (Σn=49)		Manisa (Σn=12)		Genel (Σn=126)	
	n	%	n	%	n	%	n	%
Evet	54	83,1	43	87,8	12	100,0	109	86,5
Hayır	11	16,9	6	12,2	0	0	17	13,5
Toplam	65	100,0	49	100,0	12	100,0	126	100,0

Çizelge 38: Zeytin Üreticilerinin Kayıtlı Olduğu Örgütler

	İzmir ($\Sigma n=65$)		Aydın ($\Sigma n=49$)		Manisa ($\Sigma n=12$)		Genel ($\Sigma n=126$)	
	n	%	n	%	n	%	n	%
Tarım Kredi Kooperatifleri	36	29,8	27	30,3	4	19,0	67	30,0
Tarımsal Kalkınma Kooperatifleri	20	16,5	0	0	0	0	20	9,0
Tarım Satış Kooperatifleri	16	13,2	26	29,2	2	9,5	36	16,1
Ziraat Odaları	39	32,2	35	39,3	11	52,5	85	38,1
Diğerleri	10	8,3	1	1,12	4	19,0	15	6,7
Toplam	121	100,0	89	100,0	21	100,0	223	100,0

14) Örnekleme giren işletmelerde ürün deseni, ürünlerin alan payları yüzde olmak üzere, Çizelge 39’da verilmiştir. Çizelgeden de anlaşılacağı üzere, alansal payları %0.1 düzeyine kadar olan ürünlerin sayısı 29’dur. Zeytinin payı %57,0 ve zeytini izleyen ilk 5 ürün sırası ile buğday (%7,9), pamuk (%6,1), bağ (%5,6), mandarin (%2,9) ve tütün(%2,3) dür.

15) Zeytin yetiştiricilerinin, zeytin gelirlerinden memnuniyet derecelerini ve zeytinliklerini başka ürünlere dönüştürme eğilimlerini ölçmek üzere sorulan sorulara alınan yanıtlar Çizelge 40’ta verilmiştir.

Bu çizelgeye göre, zeytin yetiştiricilerinin %63,2’si şu anda üzerinde zeytin bulunan tarlaları boş olsa idi buralarda yine zeytin yetiştirmek istemektedirler. Bu oran aynı zamanda üreticilerin zeytinden, diğer ürünler karşısındaki göreceli memnuniyet derecesini de ifade etmektedir. Eğer bu tarlalar şimdi boş olsa idi zeytin üreticilerinin %36,8’i bu arazilere zeytin dikmeyeceklerdi. Buraları zeytin yerine kiraz (%6,5), incir (%5,6), buğday (%4,8), bağ (%3,0), pamuk (%2,6), bostan (%2,2), fıstık çamı (%2,2), patates (%1,7), tütün (%1,7), otlak (%1,3), narenciye (%1,3), erik (%0,9), şeftali (%0,9), antep fıstığı(%0,9), sebze (%0,4), badem (%0,4) ve susam (%0,4) yapmak istemektedirler.

Çizelge 39: Zeytinci İşletmelerde Ürün Deseni (%)

	İzmir	Aydın	Manisa	Genel
Zeytin	48,9	61,1	73,5	57,0
Buğday	9,7	7,3	3,5	7,9
Bağ	8,1	2,0	5,1	5,6
Pamuk	5,5	8,1	3,4	6,1
Mandarin	4,6	1,6	0,0	2,9
Tütün	0,3	0,4	12,8	2,3
İncir	0,8	5,3	0,0	2,2
Sebze	2,7	1,6	0,0	1,9
Enginar	3,5	0,0	0,0	1,8
Arpa	2,2	0,8	0,0	1,4
Şeftali	1,1	1,6	0,0	1,1
Hasıl	2,2	0,0	0,0	1,1
Kiraz	0,8	1,6	0,0	1,0
Mer'a	0,8	1,2	0,9	1,0
Yonca	1,6	0,0	0,0	0,8
Patates	1,4	0,0	0,0	0,7
Kavak	1,4	0,0	0,0	0,7
Bostan	1,1	0,6	0,0	0,7
Armut	0,3	0,8	0,8	0,5
Yulaf	0,5	0,8	0,0	0,5
Biber	0,8	0,4	0,0	0,5
Mısır	0,0	1,6	0,0	0,5
Narenciye	0,0	1,6	0,0	0,5
Susam	0,0	1,2	0,0	0,4
Elma	0,3	0,4	0,0	0,3
Fasulye	0,5	0,0	0,0	0,3
Badem	0,3	0,0	0,0	0,1
Kestane	0,3	0,0	0,0	0,1
Domates	0,3	0,0	0,0	0,1
Genel	100,0	100,0	100,0	100,0

Çizelge 40: Yetiştiricilere Göre, Bugünkü Zeytinliklerin Boş Tarla Olması Halinde Bu Tarlalarda Bugün Yapılmak İstenen Başka Ürünler (%)

	İzmir	Aydın	Manisa	Genel
Zeytin	62,2	57,5	100,0	63,2
Kiraz	9,5	0,0	0,0	6,5
İncir	1,9	16,4	0,0	5,6
Buğday	4,5	6,6	0,0	4,8
Bağ	3,9	1,6	0,0	3,0
Pamuk	3,9	0,0	0,0	2,6
Bostan	2,6	1,6	0,0	2,2
F.Çamı	0,6	6,6	0,0	2,2
Patates	2,6	0,0	0,0	1,7
Tütün	2,6	0,0	0,0	1,7
Otlak	1,3	1,6	0,0	1,3
Narenciye	0,6	3,3	0,0	1,3
Erik	1,3	0,0	0,0	0,9
Şeftali	1,3	0,0	0,0	0,9
Antep Fıstığı	0,6	1,6	0,0	0,9
Sebze	0,6	0,0	0,0	0,4
Badem	0,0	1,6	0,0	0,4
Susam	0,0	1,6	0,0	0,4
Genel	100,0	100,0	100,0	100,0

16) Bölgede bu gün için üretilen zeytin çeşitleri Çizelge 41’de verilmiştir. Buna göre, en çok üretilen ilk 5 sıradaki zeytin çeşitleri Memecik (%52,0), Ayvalık (%12,7), Domat (%8,5), Çekişte (%6,9) ve Gemlik (%4,0)’tır.

Çizelge 41: Bölgede Bugün İçin Üretilen Zeytin Çeşitleri (%)

Zeytin Çeşidi	İzmir	Aydın	Manisa	Genel
Memecik	61,8	60,6	0,0	52,0
Ayvalık	9,4	7,9	35,2	12,7
Domat	5,7	5,3	24,3	8,5
Çekişte	9,3	2,6	0,0	6,9
Gemlik	1,2	0,0	21,6	4,0
Sisam	5,4	0,0	0,0	3,7
Uslu	0,6	0,0	18,9	3,2
Sarı ulak	0,0	10,5	0,0	2,9
Alyanak	3,1	5,2	0,0	2,5
Dirmil	2,9	0,0	0,0	2,0
Manzanilla	0,0	7,9	0,0	1,2
Sarıyanak	0,6	0,0	0,0	0,4
Genel	100,0	100,0	100,0	100,0

Zeytinde çeşit değişikliği isteyen üreticilerin tercih ettikleri zeytin çeşitleri Çizelge 42’de görülmektedir. Buradan da anlaşılacağı üzere üreticiler ilk 5 sırada Domat (%41,9), Gemlik (%32,9), Memecik (%10,3), Uslu (%6,1) ve Manzanilla (%4,9) çeşitlerini tercih etmektedirler.

Çizelge 42: Çeşit Değişikliği İsteyen Üreticilerin Tercihleri (%)

Zeytin Çeşidi	İzmir (n=22)	Aydın (n=6)	Manisa (n=4)	Genel (n=32)
Domat	44,5	42,8	20,0	41,9
Gemlik	35,3	28,6	20,0	32,9
Memecik	9,1	0,0	40,0	10,3
Uslu	6,5	0,0	20,0	6,1
Manzanilla	0,0	28,6	0,0	4,9
Ayvalık	4,6	0,0	0,0	3,9
Genel	100,0	100,0	100,0	100,0

17) Zeytin üreticilerine zeytinliklerin tesisi, bakımı ve ürünlerinin pazarlanması aşamalarında ne gibi sorunlarla karşılaştıkları konularında sorulan sorulara alınan yanıtlar Çizelge 43'te özetlenmiştir. Buna göre, üreticilerin tesis aşamasında karşılaştıkları sorunlar sırası ile ekonomik sıkıntılar, fidan teminindeki güçlük ve tür seçimindeki bilgisizliktir.

Yetiştiricilerin bakım aşamasındaki güçlükleri de ilaçlama, gübreleme, ekonomi, dip temizleme, sulama, sürüm, budama ve işçilikle ilgili konularda ortaya çıkmaktadır.

Pazarlama aşamasında ise üreticiler pazarlık güçlerinin olmaması, fiyat kararsızlıkları ve zeytincilikle ilgili politikalardan yakınmaktadırlar.

Çizelge 43: Zeytin Üreticilerinin Karşılaştığı Sorunlar (%)

Sorunlar	İzmir (n=181)	Aydın (n=151)	Manisa (n=86)	Genel (n=418)
A:Tesis ile ilgili sorunlar				
Fidan Temini	4,6	4,1	0,0	4,0
Ekonomik sıkıntılar	20,0	38,8	41,6	29,3
Çeşit seçimi	3,1	0,0	8,4	2,4
Sorun Yok	72,3	57,1	50,0	64,3
Toplam	100,0	100,0	100,0	100,0
B:Zeytin bakımı ile ilgili				
İlaçlama	24,6	6,1	33,5	18,3
Sulama	4,6	6,1	33,3	7,4
Gübreleme	15,4	6,1	8,3	11,1
Dip temizleme	3,1	18,4	0,0	8,5
Sürüm	6,2	10,2	0,0	7,1
Budama	4,6	8,2	8,3	6,3
Ekonomik Sorunlar	9,3	10,2	8,3	9,5
İşçilik	3,1	8,2	8,3	5,6
Diğer	3,1	6,1	0,0	4,0
Yok	26,0	20,4	0	22,2
Toplam	100,0	100,0	100,0	100,0
Pazarlama ile ilgili				
Pazarlık gücünün olmaması	7,7	22,4	8,3	13,5
Fiyatlardaki istikrarsızlık	13,8	10,2	8,3	11,9
Politikalar	3,1	0,0	0,0	1,6
Diğer	7,7	10,2	8,3	8,7
Yok	67,7	57,2	75,1	64,3
Toplam	100,0	100,0	100,0	100,0

4.3. Arazide Yapılan Ölçümlerle İlgili Bulgular

4.3.1. Yükselti İle Verim Arasındaki İlişkiler

Çizelge 44’te, arazideki ölçümlere dayalı olarak elde edilen, çeşitli yükseltilerdeki orijinal zeytin verimleri ve Çizelge 45’te ise yükselti kademelerine göre bu orijinal verimlerin ortalamaları görülmektedir. Verim bağımlı değişken ve yükselti bağımsız değişken olmak üzere bu iki değişken arasında bir ilişkinin bulunabileceği bu araştırmanın varsayımlarından birisidir. Bu nedenle, verim (Y) ve yükseltiye (X) ait bu

iki orijinal rakam dizisi arasında gerçekte bir ilişkinin olup olmadığı ve eğer bir ilişki varsa bunun ne tür bir ilişki olduğu test edilmiştir.

Yapılan hesaplamalara göre, verim ile yükselti arasında ikinci dereceden bir denklemle temsil edilebilecek bir ilişki vardır. İlişkinin formülü ve istatistiki değerleri şöyledir:

$$Y = - 0,0001 x^2 + 0,0359x + 16,149$$

$$S = 12,783 \quad R^2 = 0,0769$$

Bu formüle göre hesaplanan tahmini değerler Çizelge 46'da, ilişkinin grafiği Grafik 1'de ve ilişkiyle ilgili bilgisayar çıktısı EK 4'te görülmektedir. Bunlar incelendiğinde en yüksek zeytin sınırının 619 metre olduğu, bu noktada zeytin veriminin sıfıra düştüğü ve ikinci dereceden olan ilişkinin grafiğinin orijine dışbükey bir eğri olduğu anlaşılmaktadır. Eğrinin orijine dışbükey olmasının nedeni, 0-100 metre şeridindeki yani denize çok yakın mesafedeki zeytinliklerin veriminin daha sonraki orta kademelerdekilerden daha düşük olmasıdır. Çünkü, denize çok yakın olan zeytinlikler yazlık, turistik, ticari vs. gibi nedenlerle kesilecekleri günü beklemekte, bakım görmemekte ve bu nedenle de bu zeytinliklerde verim düşük olmaktadır.

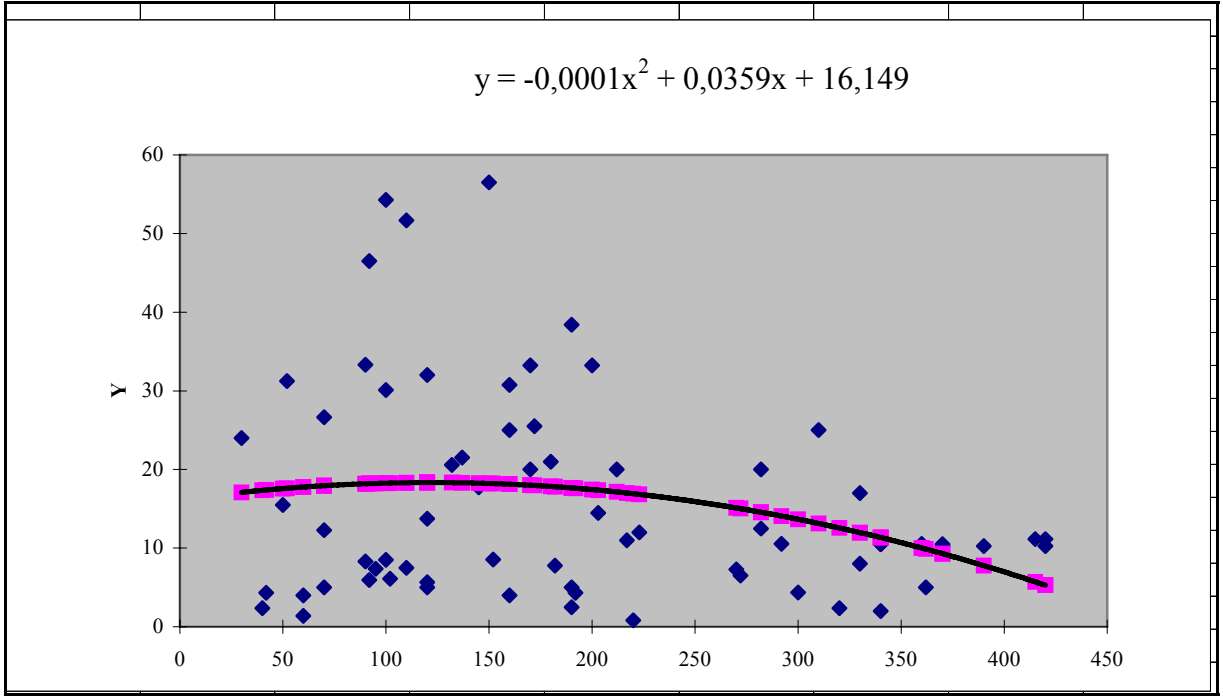
Çizelge 44: Zeytinliklerde Yükselti-Verim İlişisine Değın Orjinal Veriler

	Yükselti	Ortalama Verim		Yükselti (X)	Ortalama Verim (Y)
--	----------	----------------	--	--------------	--------------------

Sıra	(X) (metre)	(Y) (kg/ağaç)	Sıra	(metre)	(kg/ağaç)
1	30	24	36	172	26
2	40	2	37	180	21
3	42	4	38	182	8
4	50	16	39	190	38
5	52	31	40	190	3
6	60	1	41	190	5
7	60	4	42	192	4
8	70	12	43	200	33
9	70	27	44	203	15
10	70	5	45	212	20
11	90	8	46	217	11
12	90	33	47	220	1
13	92	47	48	223	12
14	92	6	49	270	7
15	95	7	50	272	7
16	100	9	51	282	20
17	100	54	52	282	13
18	100	30	53	292	11
19	102	6	54	300	4
20	110	8	55	310	25
21	110	52	56	320	2
22	120	6	57	330	8
23	120	5	58	330	17
24	120	32	59	340	11
25	120	14	60	340	11
26	132	21	61	340	2
27	137	22	62	360	11
28	145	18	63	360	11
29	150	57	64	362	5
30	152	9	65	370	10
31	160	25	66	370	11
32	160	31	67	390	10
33	160	4	68	415	11
34	170	20	69	420	10
35	170	33	70	420	11

Çizelge 45: Yükselti Kademelerine Göre Zeytin Verimi (Kg/Ağaç)

Yükselti Grupları	n	Xmax	Xmin	X	S
0-100	18	54	1	17,8	15,99
101-200	25	57	3	19,9	15,11
201-300	11	20	1	10,9	6,00
301-400	13	25	2	10,2	5,96
401+	3	11	10	10,9	0,52
Genel	70	57	1	15,8	13,11



Grafik 1: Verim-Yükselti İlişkileri

Çizelge 46: Verim-Yükselti Denklemine Göre Hesaplanan Verimler (Kg/Ağaç)

Sıra	Yükselti (X) (metre)	Hesaplanan Verim (Y') (kg/ağaç)	Sıra	Yükselti (X)	Hesaplanan Verim (Y') (kg/ağaç)
------	----------------------	---------------------------------	------	--------------	---------------------------------

				(metre)	
1	0	16,249	33	320	17,397
2	10	16,498	34	330	17,106
3	20	16,827	35	340	16,795
4	30	17,136	36	350	16,464
5	40	17,425	37	360	16,113
6	50	17,694	38	370	15,742
7	60	17,943	39	380	15,351
8	70	18,172	40	390	14,940
9	80	18,381	41	400	14,509
10	90	18,570	42	410	14,058
11	100	18,739	43	420	13,587
12	110	18,888	44	430	13,096
13	120	19,017	45	440	12,585
14	130	19,126	46	450	12,054
15	140	19,215	47	460	11,503
16	150	19,284	48	470	10,932
17	160	19,333	49	480	10,341
18	170	19,362	50	490	9,730
19	180	19,371	51	500	9,099
20	190	19,360	52	510	8,448
21	200	19,329	53	520	7,777
22	210	19,278	54	530	7,086
23	220	19,207	55	540	6,75
24	230	19,116	56	550	5,44
25	240	19,005	57	560	4,93
26	250	18,874	58	570	4,22
27	260	18,723	59	580	3,331
28	270	18,552	60	590	2,520
29	280	18,361	61	600	1,689
30	290	18,150	62	610	0,838
31	300	17,919	63	619	0,055
32	310	17,668	64	620	-0,033

4.3.2. Eğim ile Verim Arasındaki İlişkiler

Bu araştırmanın bir başka varsayımı da zeytin verimi ile zeytinlik alanın eğimi arasında bir ilişkinin bulunduğu hususudur. Böyle bir hipotezin sınanabilmesi için, daha önce de açıklandığı üzere, arazide klizimetre ile eğimler ölçülmüş ve eğimi ölçülen zeytinliklerin verimi saptanmıştır. Buradan, verim (Y) bağımlı değişken ve eğim (X) bağımsız değişken olmak üzere bu iki değişken arasında bir ilişkinin olup olmadığı ve bir ilişki varsa bunun nasıl bir ilişki olduğu araştırılmıştır. Verim-eğim ilişkisi ile ilgili orijinal değerler Çizelge 47’de, eğim sınıflarına göre hesaplanmış ortalama verimler Çizelge 48’de, iki değişken arasında bulunan ve ikinci dereceden olan ilişkinin aşağıda verilen formülüne göre hesaplanmış tahmini verim değerleri Çizelge 49’da, bulunan

formüle göre ilişkinin grafiği Grafik 2’de ve ilişkinin hesabına ait bilgisayar çıktıları Ek 5’te verilmiştir.

İlişkinin formülü ve ilgili istatistiki değerler şu şekildedir :

$$Y = - 0,0068 x^2 - 0,7463x + 24,294$$

$$S = 11,399 \quad R^2 = 0,2659$$

Böyle bir ilişkiye göre en düşük verim, eğim %55 olduğunda ortaya çıkmakta ve bu noktada ağaç başına 2.9 kg verim elde edilmektedir. Yani elde edilen sonuca göre, zeytinliklerde eğimin üst sınırı, ekonomik analizlere göre değişebilir olmakla birlikte, %55’tir.

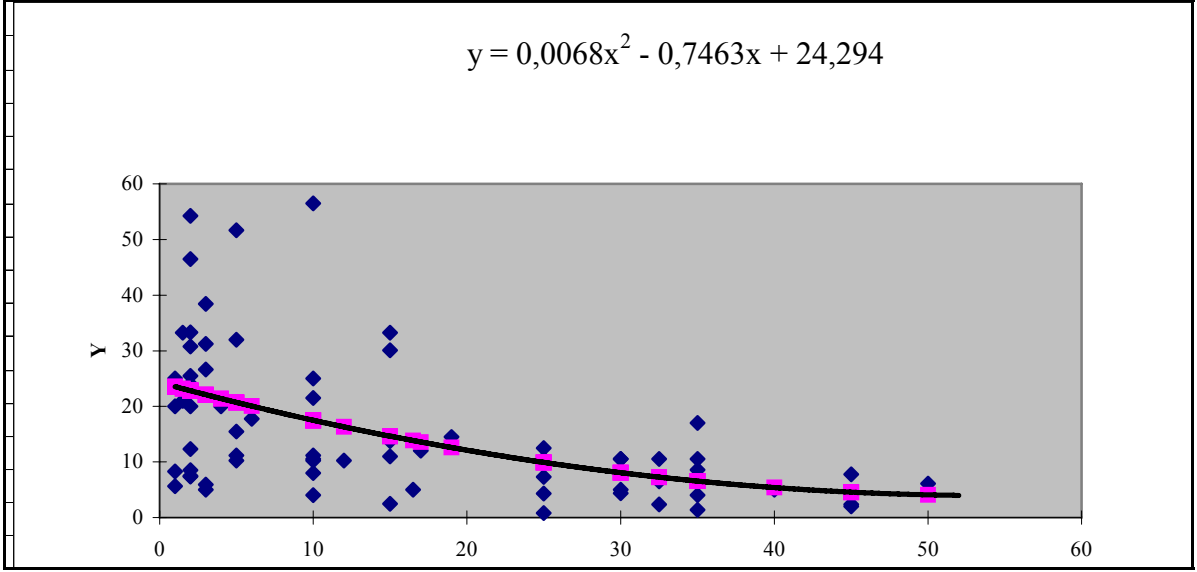
Çizelge 47. Zeytinliklerde Eğim-Verim İlişkisine Ait Orjinal Değerler

Sıra	Eğim (X) (%)	Ortalama Verim (Y) (kg/ağaç)	Sıra	Eğim (X) (%)	Ortalama Verim (Y) (kg/ağaç)
1	1	6	36	10	22
2	1	8	37	10	25
3	1	20	38	10	57
4	1	25	39	12	10
5	2	21	40	15	3
6	2	33	41	15	11
7	2	7	42	15	14
8	2	8	43	15	30
9	2	9	44	15	33
10	2	12	45	17	5
11	2	20	46	17	12
12	2	24	47	19	15
13	2	26	48	25	1
14	2	31	49	25	4
15	2	33	50	25	7
16	2	47	51	25	11
17	2	54	52	25	13
18	3	5	53	30	4
19	3	6	54	30	5
20	3	27	55	30	11
21	3	31	56	30	11
22	3	38	57	33	2
23	4	20	58	33	7
24	4	21	59	33	11
25	5	10	60	35	1
26	5	11	61	35	4
27	5	16	62	35	9
28	5	32	63	35	11
29	5	52	64	35	17
30	6	18	65	40	5
31	10	4	66	45	2
32	10	8	67	45	2
33	10	10	68	45	4
34	10	11	69	45	8
35	10	11	70	50	6

Çizelge 48: Zeytinliklerde Çeşitli Eğim Gruplarındaki Ortalama Verimler

Eğim Grupları	n	X _{max}	X _{min}	X	S
---------------	---	------------------	------------------	---	---

1-5 arası	29	54	5	22,47	13,84
6-10 arası	9	57	4	18,30	15,82
11-15 arası	6	33	3	16,81	12,15
16-20 arası	3	15	5	10,50	4,92
21-25 arası	5	13	1	7,08	4,70
26-30 arası	4	11	4	7,59	3,37
31-35 arası	8	17	1	7,60	5,16
36 +	6	8	2	4,58	2,20
Genel	70	57	1	15,75	13,11



Grafik 2: Verim-Eğim İlişkisi

Çizelge 49: Çeşitli Eğitlerde Tahmini (Hesaplanmış) Verimler

Sıra	Eğim (X) (%)	Hesaplanan Verim (Y') (kg/ağaç)	Sıra	Eğim (X) (%)	Hesaplanan Verim (Y') (kg/ağaç)
1	0	24,294	29	28	8,261
2	1	23,538	30	29	7,886
3	2	22,795	31	30	7,524
4	3	22,066	32	31	7,176
5	4	21,351	33	32	6,841
6	5	20,649	34	33	6,520
7	6	19,961	35	34	6,213
8	7	19,286	36	35	5,919
9	8	18,625	37	36	5,639
10	9	17,978	38	37	5,372
11	10	17,344	39	38	5,119
12	11	16,724	40	39	4,880
13	12	16,117	41	40	4,654
14	13	15,524	42	41	4,442
15	14	14,945	43	42	4,243
16	15	14,379	44	43	4,058
17	16	13,827	45	44	3,887
18	17	13,288	46	45	3,729
19	18	12,763	47	46	3,585
20	19	12,252	48	47	3,454
21	20	11,754	49	48	3,337
22	21	11,270	50	49	3,234
23	22	10,799	51	50	3,144
24	23	10,342	52	51	3,068
25	24	9,899	53	52	3,005
26	25	9,469	54	53	2,956
27	26	9,053	55	54	2,921
28	27	8,650	56	55	2,899

5. TARTIŞMA

Ayrıntıları metin içinde verilen bu araştırmadan çıkarılabilecek bazı temel sonuç ve öneriler şunlardır :

1) Bu araştırmanın temel varsayımı, Ege bölgesinde zeytinin gerek teknik ve gerekse ekonomik açıdan optimal yayılış alanlarının gereğince ve yeterince bilinmediği ve bugünkü durumun da bilimsel olarak saptanabilecek böyle bir optimal sınıra uygun düşmediğidir. Bu araştırma sonucunda da bu varsayım gerçekleşmiştir. Yani zeytinin Ege bölgesinde optimal yayılış alanı nereleridir sorusunu yanıtlayacak mevcut bir bilgiye literatür taramasında rastlanamamıştır.

2) Muhtar anketlerine göre, zeytinci köylerde temel geçim kaynağı zeytinden hemen sonra hayvancılıktır. Ayrıca zeytin yetiştiricileri, zeytin altlarında zaman zaman

otlatma yaparak ve yer yer yem bitkisi yetiştirerek kısmen de olsa zeytin üretimi ile hayvan yetiştiriciliğini kombine olarak yapmaktadırlar.

Bu nedenle, başka bazı yayınlarda da ileri sürüldüğü gibi, zeytincilik+hayvancılık şeklinde bir karma işletmeciliğin geliştirilmesi yönünde çaba gösterilmelidir(GÖKÇE, 1996). Bu işin mer'acıları, zooteknistleri, zeytincileri vb. gibi çeşitli grupları ilgilendiren çeşitli yönleri vardır. İlgili uzmanlık dallarının ve ziraat fakültelerinin katılımıyla bir uygulama projesi yapılabilir ve böyle bir işletmecilik için uygun bir model oluşturulabilir. Oluşturulan bu model tarımsal yayım yöntemleri ile zeytin üreticilerine benimsetilebilirse bu üreticilerin gelirlerinde önemli düzeyde artışlar olacağı düşünülmektedir.

3) Metindeki bulgulardan ve yapılan karşılaştırmalardan da anlaşıldığına göre, Ege bölgesi zeytin üreticilerinin refah düzeyi ve sosyo-ekonomik yapısı bu bölge kırsal kesiminin genel özelliklerini yansıtmakta ve ülke genelinin üstünde bulunmaktadır(GÖKÇE,1995). Örneğin, ortalama eğitim Türkiye'de 3.6 iken burada 5.2 yıldır.

Bu özellik, Bölge zeytinciliğinin iyileştirilmesi yönünde alınabilecek köklü önlemlerin alınmasına ve uygulanmasına olanak ve kolaylıklar sağlar. İlgili çevrelerce, bu olanağın yerinde ve zamanında değerlendirilmesi ile Ege bölgesi zeytinciliğinin bazı bozukluklarını onarmak mümkün olacaktır. Örneğin, marjinal zeytinliklerde teras, ağaç sıklığı vb. gibi eksiklikler Devlete fazla bir yük getirmeden yaptırımlı yöntemlerle gerçekleştirilebilir. Çünkü, zeytinci işletmelerin tümünde olmasa bile belirli bir bölümünde, bu tür işlevler için işletme içi olanaklar yeterli sayılabilecek düzeyde görülmektedir.

4) Zeytin yetiştiricilerinin arazi varlıkları ile ilgili bulgular incelendiğinde, işletme arazisinin %15,8'inin tapusuz olduğu görülmektedir. Bu oran zeytin alanları için %13,5 iken zeytin dışı alanlarda %2,3'tür. Yani işletmelerde bir arazi mülkiyeti sorunu yaşanmakta ve bu sorun işletmenin diğer ürünler üretilen alanlarında değil fakat zeytinlik alanlarında yaşanmaktadır. Bu tapusuz zeytinlikler ormandan kazanılmış zeytinliklerdir yada başka bir deyişle ormandan kazanılmış zeytinliklerin bir kısmıdır. Çünkü bir diğer kısmının tapuları sonradan verilmiştir. Çiftçiler bu tapusuz zeytinlikleri son derecede verimsiz olduğu halde, araziler ellerinden alınır çekincesi ile, olduğu gibi korumaktadırlar.

Böyle bir kamburla zeytinciliğimizi iflah edemeyiz. Bu nedenle, zeytinciliğin optimizasyonu için hiç değilse, zeytinliklerin %13,5'ini oluşturan bu tapusuz zeytinlikler sorununu çözmek gerekir. Bu konuda bugüne kadar yapılan uygulamaların beklenen sonucu vermediği görülmektedir. Bu uygulamalar gelecekte de bir sonuç vereceği benzememektedir. O nedenle konu ile ilgili olarak daha operasyonel yeni yollara başvurulmalıdır. Örneğin, şimdiye kadar yapıldığı gibi emlakın sahibini tesbite çalışmak yerine, öncelikle emlakın en yararlı kullanım biçiminin tesbitine ve bunun uygulanmasına çalışmak daha doğru olur.

5) Yetiştiricilerden alınan bilgilere göre zeytinliklerin %90,1'i kuru, %29,8'i çok eğimli, %86,9'u teraslanmamış, %72,6'sı her yıl sürülmekte, %64,7'si delicelikten yetiştirilme ve %42,1'i de miras yolu ile intikal etmedir. Bu bilgilerden şu sonuç çıkar : Ege bölgesi zeytinlik alanlarının hiç değilse yaklaşık %30'unun altında ileri düzeyde erozyon olmakta ve bu zeytinlikler sahiplerine hemen hemen hiç bir ürün vermemektedirler. Nitekim, çok eğimli zeytinlikler için, anketlerden elde edilen sonuçlar da bu yöndedir.

Böyle bir tablo karşısında, mevcudun %30'unu oluşturan bu çok eğimli zeytinliklerin mülkiyet haklarının kullanımlarının sınırlandırılması önerilmektedir. Böylece, mülkiyetin el değiştirmesi gibi gerçekleşmesi son derecede güç ve hatta imkansız gözüken bir eylem yerine daha yumuşak ve uygulanabilir bir yol seçilmiş olur. Örneğin yetiştiriciye, bu zeytinliklerde teraslama vs. gibi iyileştirme çalışmalarını yapması için belli bir süre tanıyacak ve bu sürenin sonunda gerekenler yapılmadığı takdirde bir takım yaptırımlar getirecek bazı yeni düzenlemeler yapılabilir. Kanımızca, bu özde olmak üzere başka pek çok kısıtlamalara ve yollara da başvurulabilir. Ancak, bu konuda hiç bir şey yapmamak ve olayı kendi seyrine bırakmak yine kanımızca en kötü yol ve en kötü davranış olacaktır.

6) Zeytin yetiştiricilerininin %36,8'i, eğer üzerinde zeytin bulunan tarlaları bugün boş olsa idi bu tarlalarda bugün zeytin yetiştirmeyeceklerini bildirmekte ve zeytin yerine kirazdan tutun da fıstık çamına, otlak olarak kullanmaya, antep fıstığına, bademe vs'ye kadar 17 adet başka türlü kullanım biçimi üzerinde durmaktadırlar. Yani yetiştirici gözü ile, mevcut zeytinliklerin %36,8'i zeytinciliğe uygun alanlar üzerinde değildir ve buralarda başka ürünler yetiştirmek gerekir.

Yetiştiricinin bu eğilimi dikkatle değerlendirilmeli ve bu yörelerde optimum ürün deseni araştırmaları yapılarak zeytin alanlarında ve zeytin ağacı varlığında çok ta anlamlı olmayan niceliksel zenginlik anlayışından vazgeçilmeli ve bu işletmelerde ürün deseni değişikliklerine gidilmelidir. Üreticinin bu konuda yıllık ürünlerde olduğu gibi yeterli derecede esneklik, rahatlık ve güvenlik duygusu içerisinde olamayacağı ve bütün bunlardan dolayı da kararlı davranışlar gösteremeyeceği hesaba katılarak, yapılması önerilen bu iş, ilgili kamu kuruluşlarınca sağlam temellere oturtulmuş uygulama plan ve projelerine dayalı olarak yapılmalıdır.

7) Bölgede bugün için üretilmekte olan zeytin çeşitleri ile üreticilerin yetiştirmek istedikleri zeytin çeşitleri birbirlerinden çok farklıdır. Örneğin, mevcut zeytinliklerin %52.0'ını oluşturan memecik çeşiti bugün için ancak %10.3 oranında yetiştirilmek istenmektedir. Yine örneğin, mevcut zeytinlikler içinde sıralamadaki yeri 5. sıra olan gemlik çeşiti bugünkü tercihte 2. sırada yer almaktadır. Yani zeytin üreticileri, bugün yetiştirilmekte olan zeytin çeşitlerinden de memnun değiller ve bugünkü çeşit desenini de değiştirmek istemektedirler. Ancak zeytin yetiştiricileri, çeşit değişikliğini istemekle birlikte, gerek bilgi eksikliği ve gerekse bazı başka güçlükler nedeni ile bu konuda yetersiz olduklarını ve sorunları bulunduğunu ifade etmektedirler. Örneğin istedikleri fidanı bulamamaktadırlar.

Zeytin yetiştiricilerinin bu düşüncelerinin teknik ve ekonomik açıdan doğru olup olmadığı bu araştırmada test edilememiştir. Ancak bu araştırmada, böyle bir testin yapılmasının kaçınılmaz bir gereklilik olduğu sonucuna varılmıştır. Kanımızca, zeytincilikte optimum çeşit deseninin oluşturulması üreticilerin kendiliklerinden yapabilecekleri boyutta bir iş değildir. Bu iş ancak, zeytincilikle ilgili kamu kuruluşlarının güvenilir bilimsel verilere dayalı olarak ortaya koyacakları net bir çeşit politikası ile gerçekleştirilebilir. Eğer böyle bir politika varsa, bugün bu politikanın bir plan dahilinde ve savsaklamadan uygulanmasına geçilmeli ve eğer böyle bir politika yoksa böyle bir politikanın, bazı öngörülere göre değil fakat bilimsel verilere dayalı olarak, olabilecek en kısa zamanda oluşturulmasına çalışılmalıdır.

8) Bölge zeytinciliğinin optimizasyonu açısından, zeytinliklerin eğim ve yükseltilerinin önemli iki değişken olduğu ve verimle bu iki değişken arasında bir ilişkinin bulunduğu da bu araştırmanın varsayımlarından idi. Araştırmada bu varsayım, doğrudan doğruya arazide yapılan ölçü ve tesbitlerden elde edilen verilere dayalı olarak test edilmiştir. Bu test sonucunda verimle eğim ve verimle yükselti arasında ikinci

dereceden bir denklemlerle ifade edilen bir iliřkinin olduęu saptanmıř ve her iki iliřkinin formüllerini hesaplanmıř ve grafikleri çizilmiřtir.

Elde edilen sonulara gre, zeytinliklerde ykseltinin st sınırı 619 metredir. Bu ykseltide verim sıfır olmaktadır. Eęimin st sınırı ise %55'tir. Bu eęimde verim en dřk olmakta ve 3.8 kg olarak gerekleřmektedir. Bu sınırlar teknik sınırlardır. Ekonomik sınırlar bu rakamların daha altında olacaktır. rneęin, eęim %30 olduęu zaman verim aęa bařına 8.1 kg olmaktadır. Bir ekonomik analiz yapıldıęında, bu dzeydeki bir verim de byle bir iřletmecilięin yapılmaması ynnde sonu verebilir. Dolayısı ile zeytin yayılıř alanları iin, birinci planda eęim ve ykselti olarak bu teknik st sınırların geilmemesi ve hi deęilse yeni tesis edilecek zeytinliklerin bu sınırların altında tutulması gerekir. İkinci planda ise, yapılacak ekonomik analizlerle bu teknik st sınırların daha altında olması gereken ekonomik st sınırlar bulunmalı ve hem mevcut zeytinliklerin ıslahında ve hem de yeni tesislerde bu sınırlara uyum saęlanmalıdır. Bu konuda bir dięer neri de, zeytin yayılıř alanlarını sınırlandırıcı deęiřkenlerin yalnızca eęim ve ykselti olmadıęını dikkate alarak ve yayılıřı etkileyecek olan dięer deęiřkenleri de hesaba katarak, bu tr arařtırmaların havzalar bazında yinelenmesidir.

6. ÖZET

Bu çalışmada, araştırma bölgesindeki zeytincilik yayılış alanları ve bunların ekonomik sınırları, zeytin üreticilerinin sosyo-ekonomik özellikleri, zeytincilikte mülkiyet anlaşmazlıkları, eğitim-verim ilişkileri ve yükselti-verim ilişkileri saptanarak tablolar halinde verilmiş ve bu durumun ortaya çıkardığı bazı sorunlar saptanmaya çalışılmıştır.

Çalışmada, öncelikle araştırma bölgesi tanıtıldıktan sonra, anketler, karşılıklı görüşmeler ve arazide yapılan ölçümler sonucunda elde edilen bulgular sıralanmış ve tartışılmıştır. Araştırmada elde edilen bulgular:

Tümü erkek olan üreticilerin yaş ortalaması 52,4, eğitim yılı ortalaması 5,2, hane halkı nüfusu ortalaması 4,2, hane halkının yaş ortalaması 43,0, hane halkının eğitim yılı ortalaması 4,5, evlerin kat sayısı ortalaması 1,3 ve evlerin alanlarının ortalaması 99,8 metrekaredir.

İllere göre değişmekle birlikte, işletmelerin toplam olarak kullandıkları alan ortalama 63,1 da'dır. Bunun 56,4'ü kendi malı, 2,7'si ortaklık ve 4,1'i de kiralıktır. İşletme arazilerinde parsel sayısı ortalama 5,0, ortalama parsel büyüklüğü 12,8 da, sulu arazi 21,3 da, kuru arazi 41,8 da, tapulu arazi 53,9 da, tapusuz arazi 9,2 da, ormana bitişik arazi 5,0 da ve deliceliğe bitişik arazi de 0,3 da'dır.

İşletme başına 3,3 adet zeytin parseli düşmektedir. İşletmelerin ortalama zeytinlik alanı 38,5 da olup ortalama zeytin parseli büyüklüğü de 11,6 da'dır. Zeytinliklerin 3,8 da'ı sulu, 34,7 da'ı yani %90'ı kuru, 33,3 da'ı tapulu ve 5,2 da'ı yani %14'ü de tapusuzdur.

Bölgede bu gün için üretilen zeytin çeşitleri; en çok üretilen ilk 5 sıradaki zeytin çeşitleri Memecik (%52,0), Ayvalık (%12,7), Domat (%8,5), Çekişte (%6,9) ve Gemlik (%4,0)'tir.

Üreticilerin tesis aşamasında karşılaştıkları sorunlar sırası ile ekonomik, fidan teminindeki güçlük ve tür seçimindeki bilgisizliktir.

Yetiştiricilerin bakım aşamasındaki güçlükleri de ilaçlama, gübreleme, ekonomi, dip temizleme, sulama, sürüm, budama ve işçilikle ilgili konularda ortaya çıkmaktadır.

Pazarlama aşamasında ise üreticiler pazarlık güçlerinin olmaması, fiyat kararsızlıkları ve zeytincilikle ilgili politikalardan yakınmaktadır.

Yapılan hesaplamalara göre, verim ile yükselti ve eğitim ile verim arasında ikinci dereceden bir denklemle temsil edilebilecek bir ilişki vardır.

Bu çalışmada elde edilen bulguların ışığında bazı çözüm önerilerinin de de bulunulmuştur.

SUMMARY

This research has been carried out to determine optimal spreading of olive grove fields. In this research, olive groves spreading fields, their economical limits, socio economics situations of the producers, disputes as to proprietorship of olive groves, slope-fertility and altitude-fertility relations have been determined and show in charts, and some problems arising in this field have been determined.

After the research area was introduced, surveys, interviews, and the data obtained after the measurements held in the area were put in significance order and were discussed on. The finding of the research:

The average age of producers all of whom are male has been found to be 52,4, average schooling year is 5,2, average number of people in the family is 4,2, average of the family numbers is 43,0, average schooling year is 4,5, average number of floors is 1,3, and the average size of the houses is 99,8 square meters.

Average field the enterprises use has been estimated to be 6,31 hectares though difference can be observed in provinces 56,4 of this land are their own property and 2,7 of it are owned by partners, and 4,1 are on rental basis.

The average number of parcels in enterprises' field is 5,0 and average size of each parcel is 1,28 hectares. Irrigable land 2,13 hectares, arid field 4,18 hectares, registered field 5,39 hectares, unregistered field 0,92 hectares, forest adjacent field 0,5 hectares and wild olive grove adjacent field is 0,03 hectares.

Each enterprise has 3,3 parcels of olive grove field, each representing average 1,16 hectares and totaling 3,85 hectares of the groves are irrigable, 3,47 hectares, representing 90%, are arid, 3,33 hectares are registered and 0,52 hectares representing 14% are unregistered.

Olive types produced in the region are Memecik (52,0%), Ayvalık (12,7%), Domat (8,5%), Çekişte (6,9%) and Gemlik type (4,0%) respectively.

The hardship the producers face at the stage of establishing an enterprise are financing, difficulty in obtaining saplings, and their ignorance as to choice of suitable olive tree type.

The hardship faced by the producers at the stage of raising are financial sources, pesticides, fertilizing, weeding of the tree bottoms, irrigation, plowing, pruning and labor.

As for the marketing stage, the producers of olive complain about not having power to bargain on the price and instability of the price and the policies as to olive production.

Moreover in the view of the calculations made, a correlation between fertility altitude and fertility slope, which can be represented by a second-degree equation has been found.

7. KAYNAKLAR

- CANÖZER, Ö., (1989), Zeytin Yetiştiriciliği Kursu Ders Notları, Zeytincilik Araştırma Enstitüsü Yayınları, İzmir.
- ÇAVUŞOĞLU, A., (1989), VI. Beş Yıllık Zeytincilik Kalkınma Planı Özeti, Rapor, Zeytincilik Araştırma Enstitüsü Yayını, İzmir.
- GÖKÇE, O., (1977), “Ege Bölgesinde Zeytin ve Orman İlişkileri”, Teknik Haber Bülteni, Orman Bakanlığı, Ankara.
- GÖKÇE, O., (1989)“Türkiye’de Tarım ve Orman İşletmelerinde Karma Sistemle”, Orman Mühendisliği Dergisi, 1989/4, Ankara.
- GÖKÇE, O., (1992), Türkiye Ormancılık Politikası,Türkiye Sosyal Ekonomik Siyasal Araştırmalar Vakfı (TÜSES), İstanbul.
- GÖKÇE, O., (1994), “Türkiye’de Orman-Zeytin İlişkileri, Sorunları ve Çözüm Yollarına Yönelik Yeni Yaklaşımlar”, Türkiye I.Tarım Ekonomisi Kongresi 8-9 Eylül 1994 Bildiri Kitabı, İzmir.
- GÖKÇE, O., (1995), “Türkiye’de Arazi Kullanma Sorunları, Kıyı Kuşağı ve Yerel Yönetimler”, Orman Mühendisliği Dergisi, Sayı:2, Ankara.
- GÖKÇE,O.,(1996),“Ege Bölgesinde Ormancılık-Hayvancılık İlişkileri”, Hayvancılık’96 Ulusal Kongresi 18-20/Eylül/1996 Bildiri Kitabı, İzmir.
- GÖKÇE, O., TUNALIOĞLU, R., (1997), Türkiye Zeytinciliğinin Ayrıcalıklı Bir Sorunu”, Tabiat ve İnsan dergisi, Ankara.
- TUNALIOĞLU, R., (1991), Türkiye’de Zeytin-Orman İlişkilerinin Çeşitli Açılardan İncelenmesi, Zeytincilik Araştırma Enstitüsü Yayını, İzmir.
- GÖKÇE, O., (1996), Türkiye Ormancılık Politikası,Türkiye Sosyal Ekonomik Siyasal Araştırmalar Vakfı (TÜSES), İstanbul.
- TUNALIOĞLU, R., GÖKÇE, O., (2001), “A specific Problem of Olive Culture in Türkiye” Olivae, No:85. Madrid / İspanya
- USANMAZ, D., TAPKIN, T., (1988), “Orman Kanununda Yapılan Son Değişiklikler ve Orman Sınırı Dışına Çıkarılacak Alanların Zeytinciliğe Tahsisi Konusunda Teknik ve Ekonomik Görüş ve Öneriler”, Rapor, Zeytincilik Araştırma Enstitüsü, İzmir.

USLU, S., (1966), Ege Bölgesi ve Bilhassa (Edremit) Güre Havzasında Toprak Koruması Bakımından Zeytin ve Orman Münasebetleri Üzerine Araştırmalar, İstanbul.

EKLER

EK 1: KÖY TANITIM (MUHTARLIK) ANKETİ

- a) Proje No :
b) Tarih :

- c) Anketör
d) Anket No :
e) İl Adı :
f) İlçe Adı :
g) Köy Adı :

MUHTAR SORULARI

1. Yaş:
2. Eğitim (Yıl Olarak):
3. Köyde Belediye 1) Var *f*
2) Yok *f*
4. Köyün 1) Nüfusu.....
2) Hane sayısı.....
5. Köyün Yerleşim Biçimi *f*
1) Toplu 2) Dağınık 3) Aynı hat boyunca
6. Köyün Tipi ve Özelliği *f*
1) Ova 2) Dağ 3) Orman İçi 4) Orman Kenarı
7. Köyün Denizden Yüksekliği m.
8. Köyün temel geçim kaynakları
1)
2)
3)
4)
5)
6)
9. Köyün temel bitkisel üretim dalları
1)
2)
3)
4)

- 5)
- 6)

10. Köyün temel hayvansal üretim dalları

- 1)
- 2)
- 3)
- 4)
- 5)

11. Köyde alanda adet zeytin ağacı vardır.

12. Köyde oturanlardan kaç aile zeytincilik yapmaktadır ?

13. Köyde oturmadan zeytincilik yapan kaç aile vardır ?

14. Köyde zeytinliklerin altında veya zeytinliklerle birlikte yetişen bitkiler nelerdir ?

- 1)
- 2)
- 3)
- 4)
- 5)

15. Köyde üretilen zeytin daha çok nasıl değerlendiriliyor ? *f*

- 1) Yağlık
- 2) Sofralık
- 3) İkisi birden

16) Köyde yeni tesis edilen zeytinliklerde çeşit tercihi daha çok hangisidir ? *f*

- 1) Yağlık
- 2) Sofralık
- 3) İkisi birden

17. Köyde üretilen zeytin çeşitlerini sıralarmısınız ?

- 1)
- 2)
- 3)
- 4)
- 5)

18. Köyde delicelikten dönüştürülen zeytinlik varmıdır? *f*

1) Evet 2) Hayır

19. Evet ise kaç dekar veya kaç adet ağaç vardır ?

20. Köydeki zeytinliklerin tesis biçimi

1) %..... delicelikleri orman içinde aşılıyarak

2)%.....deliceliği söküp, kendi arazisine getirip aşılıyarak

3)%.....aşılı fidan ile

4)%.....çelikten dikerek

21. Köydeki zeytinliklerin mülkiyet durumu nasıldır ?

1) Öz mülk

2) Kira

3) Ortak

22. Köydeki zeytinliklerden öz mülk olanların,

1)%.....tapulu

2)%.....tapusuzdur

23. Köyde ormanla ilgili mahkemelik zeytin işletmesi (aileler) var mıdır ?

1) Evetadet

2) Hayır.

24. Bu mahkemeler daha çok hangi konulardadır?

25. Köyünüzde zeytin işleme tesisi var mıdır?

f Zeytinyağı fabrikası..... adet

f Sofralık işleme tesisi..... adet

f Pirina işleme tesisi.....adet

26. Köyünüzün zeytincilikle ilgili sorunları nedir ve muhtar olarak düşündüğünüz çözümler nelerdir ?

Sorunlar _____

Çözümler _____

EK 2: ÜRETİCİ ANKETİ

a) Proje No :

b) Tarih :

c) Anketör

d) Anket No :

e) İl Adı :

f) İlçe Adı :

g) Köy Adı :

ÜRETİCİ SORULARI

1. Cinsiyeti.....

2. Yaşı.....

3. Eğitimi (Yıl olarak).....

4. Birlikte Yaşadığı aile fertleri:

<u>Sıra No.</u>	<u>Yakınlığı</u>	<u>Yaşı</u>	<u>Eğitimi</u>	<u>Medeni Hali</u>
1.				
2.				
3.				
4.				
5..				

5. Eviniz kaç katlı ve oturmaya müsait alan kaç m² dir.

6.Evinizde Bulunan eşyalar nelerdir ?

A) Elektrikli ve Elektronikler

- f* Buzdolabı
- f* Çamaşır makinası
- f* Televizyon
- Radyo
- f* Bulaşık makinası
- f* Fırın
- f* Müzik seti
- f* Telefon

B) Mobilyalar

- Koltuk Takımı
- Büfe
- Yemek masası *f*
- Yatak odası takımı

7. Kullandığınız arazi

- 1) Kendi malı.....dekar
- 2) Ortaklık malı.....dekar
- 3) Kiralıkdekar

8. Arazi varlığı

Parsel No	ALANI (dekar)	EĞİMİ				SULU	KURU	1995 yılı itibariyle ekiliş veya dikiliş (da)	1995 yılı verimi (kg/da)	TAPULU (da)	TAPUSUZ (daa)	ORMANA BİTİŞİK (daa)	MAKI VEYA DELİCELİĞE BİTİŞİK (daa)
		Düz ve Düze yakın	Az eğimli	Orta Eğimli	Çok Eğimli								

9. Hayvan varlığı

- 1) Toplam küçükbaş.....
 - a) Koyun.....
 - b) Keçi.....
- 2) Toplam büyükbaş.....
 - a) Sığır.....
 - b) manda.....
 - c) At, beygir, kısırak, katır.....
 - d) Eşek.....
- 3) toplam kanatlı.....

10. Araç-gereç varlığı

- a) Traktör
- b) Mibzer
- c) Gübre makinası
- d) Pülverizatör
- e) Kültivatör
- f) Rotovatör

11. Zeytin Varlığı

Parsel No	ALANI (dekar)	EĞİMİ				SULU	KURU	Ağaç varlığı		Verim (Kg/Ağaç)		TAPULU (daa)	TAPUSUZ (daa)	ORMANA BİTİŞİK (daa)
		Düz ve Düze yakın	Az eğimli	Orta Eğimli	Çok Eğimli			1994	1995	1994	1995			

12. Zeytinlikleri Edinme Şekli

PARSEL NO	MİRAS YOLU İLE	SATIN ALMA İLE	KENDİ YETİŞTİRME	YETİŞTİRME ŞEKLİ			
				Deliceliği yerinde aşılama	Deliceliği söküp getirip aşılama	Aşılı fidan dikme	Çelik dikme

13. Zeytinlikte Bakım

PARSEL NO	1994/1995					1995/1996				
	Sürüm	Sulama	Budama	İlaçlama	Gübreleme	Sürüm	Sulama	Budama	İlaçlama	Gübreleme

14. Zeytinliklerde teras durumu ve alt kültür

PARSEL NO	TERAS		TERAS ŞEKLİ		ALT KÜLTÜR 1994/1995		ALT KÜLTÜR 1995/1996	
	VAR	YOK	SEKİ	DÜZ	Türü	Kg/da	Türü	Kg/da

15. Zeytinliklerde Hasat

PARSEL NO	1994/1995					1995/1996				
	Aile ile	İmece ile	Aile+İşçi ile	Ürün paylaşımı ile	İşçi ile	Aile ile	İmece ile	Aile+İşçi ile	Ürün paylaşımı ile	İşçi ile

16. Zeytin Toplatma Karşılığı

1994/1995			1995/1996		
Işçi ile yevmiye günlük (TL/Kg)	Işçi ile kilosu (TL/Kg)	Ürün paylaşımı ile kilogram ürün kadar karşılık	Işçi ile yevmiye günlük (TL/Kg)	Işçi ile kilosu (TL/Kg)	Ürün paylaşımı ile kilogram ürün kadar karşılık

17. Üretilen Zeytinin Değerlendirilmesi

A) ÖZ TÜKETİM

1994/1995			1995/1996		
Yağ (kg)	Sofralık Yeşil (Kg)	Sofralık Siyah (Kg)	Yağ (kg)	Sofralık Yeşil (Kg)	Sofralık Siyah (Kg)

B) PAZARLANAN

1994/1995			1995/1996		
Yağ (kg)	Sofralık Yeşil (Kg)	Sofralık Siyah (Kg)	Yağ (kg)	Sofralık Yeşil (Kg)	Sofralık Siyah (Kg)

18. Yıllık olarak tüketilen diğer yağlar

.....Kg tereyağı

.....Kg ayçiçek vb. bitkisel yağlar

.....Kg margarin

19. Zeytinin satıldığı yer ve fiyatları:

ÜRÜN	YER		YIL		FIYAT (TL/KG)	
	1994/95	1995/96	1994/95	1995/96	1994/95	1995/96
YEŞİL DANE						
SIYAH DANE						
YAĞ						

20. Orman idaresi ile ilgili sorunlar nelerdir ? f

SORUNLAR	HANGİ AŞAMADA
1. Mülkiyet açma	1.
2. Kaçak-kesim	2.
3. Otlatma	3.
4. Yangın	4.

21. Orman veya hazine ile davalı olan arazide şu anda ne yapılmaktadır ?

22. Geçmişte zeytinlik olup da bugün yerinde başka bir ürün olan arazisi var mı ?

1) Evet 2) Hayır

23. (22.) sorunun yanıtı evet ise zeytinlik hangi gerekçe ile ortadan kalktı ?

24. Mevcut zeytinlikleriniz şu anda boş tarla olsa idi, üzerinde ne yetiştirmek isterdiniz ?

Parsel No. _____ Yetiştirmek istenen ürün

- 1.
- 2.
- 3.
- 4.
- 5.
- 6.
- 7.
- 8.

25. Şu anda yerine başka bir ürün yetiştirmek istediğiniz zeytinlikler varmı ?

Parsel No. _____ Yetiştirmek istenen ürün

- 1.
- 2.
- 3.
- 4.
- 5.
- 6.
- 7.
- 8.

26. İmkan olsa zeytinliklerinizi hangi çeşitlere dönüştürmüsünüz ?

Parsel No. _____ Mevcut Çeşit Yetiştirmek istenen zeytin çeşidi

- 1.
- 2.
- 3.
- 4.
- 5.
- 6.
- 7.
- 8.

EK 3: ZEYTİNLİKLERDE YÜKSELTİ-EĞİM-VERİM İLİŞKİSİ TEST FORMU

ANKET NO	İLİ	İLÇESİ	KÖYÜ	PARSEL NO	YÜKSELTİ	EĞİM	VERİM	
							1994/95	1995/96

EK 4:Yükselti ile Verim Arasındaki Regrasyon Analiz Sonuçları

Regression Statistics

Multiple R	0.277393332
R Square	0.076947061
Adjusted R Square	0.049393242
Standard Error	12.78255971
Observations	70

ANOVA

	<i>df</i>	<i>SS</i>	<i>MS</i>	<i>F</i>	<i>Significance F</i>
Regression	2	912.590386	456.2951932	2.792609645	0.068405562
Residual	67	10947.3868	163.3938327		
Total	69	11859.9772			

	<i>Coefficients</i>	<i>Standard Error</i>	<i>t Stat</i>	<i>P-value</i>	<i>Lower 95%</i>	<i>Upper 95%</i>	<i>Lower 95.000%</i>	<i>Upper 95.000%</i>
Intercept	16.14915536	5.95134852	2.71352876	0.008454664	4.270210723	28.02809999	4.270210723	28.0281
X Variable 1	0.035934201	0.06364696	0.564586313	0.574240579	-0.091105692	0.162974093	-0.091105692	0.162974
X Variable 2	-0.000147191	0.00014021	-1.0498129	0.297576181	-0.000427046	0.000132663	-0.000427046	0.000133

EK 5:Eğim ile Verim Arasındaki Regrasyon Analizi Sonuçları

SUMMARY
OUTPUT

<i>Regression Statistics</i>	
Multiple R	0.515707798
R Square	0.265954533
Adjusted R Square	0.244042728
Standard Error	11.39898037
Observations	70

ANOVA

	<i>df</i>	<i>SS</i>	<i>MS</i>	<i>F</i>	<i>Significance F</i>
Regression	2	3154	1577.107347	12.13750001	3.17482E-05
Residual	67	8706	129.9367535		
Total	69	11860			

	<i>Coefficients</i>	<i>Standard Error</i>	<i>t Stat</i>	<i>P-value</i>	<i>Lower 95%</i>	<i>Upper 95%</i>	<i>Lower 95.000%</i>	<i>Upper 95.000%</i>
Intercept	24.29404252	2.579	9.421162015	6.77896E-14	19.14699961	29.44108544	19.14699961	29.44109
X Variable 1	-0.746283011	0.346	-2.155289358	0.034735895	-1.437414125	-0.055151897	-1.437414125	-0.055152
X Variable 2	0.006841653	0.008	0.863221017	0.391095555	-0.008978167	0.022661474	-0.008978167	0.022661

YÜRÜTÜCÜLERİN ÖZGEÇMİŞLERİ

Dr. Renan TUNALIOĞLU

Çukurova Üniversitesi Ziraat Fakültesi Bahçe Bitkileri Bölümünde 1983 Yılında Lisans, Ankara Üniversitesi Bahçe Bitkileri Bölümünde 1987 Yılında Yüksek Lisans ve Ege Üniversitesi Tarım Ekonomisi Bölümünde 1994 Yılında Doktora eğitimini tamamladı.

Tarım ve Köyişleri Bakanlığı Ankara Tarım İl Müdürlüğü(Ankara), Bornova Zeytincilik Araştırma Enstitüsü (İzmir), Tarımsal Araştırmalar Genel Müdürlüğü (Ankara),Avrupa Topluluğu Dış İlişkiler Daire Başkanlığı'nda (Ankara) mühendis ve araştırmacı olarak çalıştı.

Halen Ankara Tarımsal Ekonomi Araştırma Enstitüsünde araştırmacı olarak çalışmaktadır.

Prof. Dr. OSMAN GÖKÇE

İ.Ü Orman Fakültesini 1964'te bitirdi. 1967-87 yılları arasında Orman Bakanlığı araştırma Kurumlarında araştırmacı ve yönetici olarak görev yaptı.

1978'de E.Ü Ziraat fakültesi Zirai İşletmecilik Kürsüsün'de doktorasını tamamladı.1987 yılında aynı fakültenin yeni adı ile Tarım Ekonomisi Bölümü'nde uzman olarak göreve başladı.1989 yılında doçent ve 1996 yılında profesör oldu.

Halen E.Ü Ziraat Fakültesi Tarım Ekonomisi Bölümü Tarım İşletmeciliği Anabilim Dalı öğretim üyesidir.

Kitaplar

- N.Akyıl, T.Özüdoğru, 2001,**Yeni Gelişmeler Işığında Pamuk Sektörü, IV. Türkiye Pamuk, Tekstil ve Konfeksiyon Sempozyumu Bildirileri**, Yayın No: 77, Aralık, Ankara.
- N.Akyıl, 2000, **Pamuk Endüstrisinde Pazar Merkezli Bilgi Akışı, Türkiye III. Pamuk, Tekstil ve Konfeksiyon Sempozyumu Bildiriler Tartışmalar**, Yayın No: 47, Ekim, Ankara.
- S. Tan, Y. E. Ertürk, 2000, **Türkiye'de Hayvancılık Sektörü: Üretici, Sanayici ve Politika Yapıcılar Açısından Sektörün Değerlendirilmesi, Türkiye I. Besi ve Süt Hayvancılığı Sempozyumu Bildirileri**, Yayın No: 46, Temmuz, Ankara.
- A. Bayaner, H. Bozkurt, 1999, **Türk Tarımında Bilim ve Araştırma Politikaları** (İngilizce), Yayın No: 30, Ekim, Ankara.
- N. Akyıl, A. Bayaner, 1999, **Pamukta Tarım ve Sanayi Entegrasyonu, Türkiye II. Pamuk, Tekstil ve Konfeksiyon Sempozyumu Bildirileri**, Yayın No: 27, Ağustos, Ankara.
- A. Bayaner, G. Nevruz, N. Akyıl, 1998, **I. Türkiye Pamuk, Tekstil ve Konfeksiyon Sempozyumu: Bildiriler, Tartışmalar**, Yayın No: 12, Ekim, Ankara.
- O. Aydoğuş, G. Nevruz, 1998, **I. Türkiye Buğday Sempozyumu: Bildiriler, Tartışmalar**, Yayın No: 11, Temmuz, Ankara.
- T. Yıldırım, A. Schmitz, W.H. Furtan, 1998, **Dünya Tarım Ticareti** (İngilizce), Westview Press, USA.

Çalışma Raporları

- T. Binici, A. Koç, A. Bayaner, 2001, **Üretici Risk Davranışları ve Etkileyen Sosyo-ekonomik Faktörler: Adana Aşağı Seyhan Ovası Örneği** (İngilizce), Çalışma Raporu 2001-1, Yayın No:61, Nisan, Ankara.
- F. Fuller, A. Koç, H. Şengül and A. Bayaner, 2000, **Türkiye'de Çiftlik Düzeyinde Yem Talebi** (İngilizce), Çalışma Raporu 99WP226, CARD, Ekim, Iowa.
- S. Tan, B. Şener, S. Aytüre, 1999, **Feoga ve Türkiye'de Uygulanabilirliği**, Çalışma Raporu 1999-3, Yayın No: 38, Aralık, Ankara.
- A. Şener, A. Koç,1999, **Türkiye'de Kimyasal Gübre Talebi**, Çalışma Raporu 1999-2, Yayın No: 25, Ağustos, Ankara.
- A. Bayaner, V. Uzunlu, 1999, **Türk Baklagil Pazarlama Politikalarının Dünya Ticaretine Etkileri**, Çalışma Raporu 1999-1, Yayın No: 20, Nisan, Ankara.
- T. Yıldırım, W. H. Furtan, A. Güzel, 1998, **Türkiye Buğday Politikasının Teorik ve Uygulamalı Analizi**, Çalışma Raporu 1998-4, Mayıs, Ankara.
- E. H. Çakmak, H. Kasnakoğlu, T. Yıldırım, 1998, **Fark Ödeme Sisteminin Ekonomik Analizi**, Çalışma Raporu 1998-3, Nisan, Ankara.
- A. Bayaner, 1998, **Türkiye Makarnalık Buğday Sektörü ve Uluslararası Pazardaki Rekabet Gücü**, Çalışma Raporu 1998-2, Yayın No: 8, Nisan, Ankara.
- M. Fisunoğlu, M. Pınar ve O. Aydoğuş, 1998, **Türkiye'nin Orta ve Doğu Avrupa Ülkeleri ve Rusya Federasyonu ile Tarımsal Ticaret Olanakları**, Çalışma Raporu 1998-1, Mart, Ankara.

Monograf

- H. Tanrıvermiş, 2000, **Orta Sakarya Havzası'nda Domates Üretiminde Tarımsal İlaç Kullanımının Ekonomik Analizi**, Yayın No: 42, Mayıs, Ankara.

•

- **Proje Raporları**

- G. Dellal, A. Eliçin, N. Tekel, İ. Dellal, 2002, GAP Bölgesinde Küçükbaş Hayvan Yetiştiriciliğinin Yapısal Özellikleri, Proje Raporu 2002-1. Yayın No: 82, Temmuz, Ankara.
- T.Özüdoğru, H.Tatlıdil, 2001, “Bu Toprağın Sesi” Televizyon Programının Polatlı İlçesinde Çiftçi Davranışlarına Etkileri Üzerine Bir Araştırma” Proje Raporu. Yayın No: 78, Aralık, Ankara.
- P. Karahocagil, 2001, **Yeter Gelirli İşletme Büyüklüğü: Literatür İncelemesi**, Proje Raporu 2001-24, Yayın No:76, Ekim, Ankara.
- G. Malorgio, A. Koç, A. Bayaner, M.U. Kandemir, 2001, **Türkiye’de Gıda Sektörünün Yapısı ve Performansı** (İngilizce), Proje Raporu 2001-23 , Yayın No:75, Ekim, Ankara.
- S. Tan, 2001, **Türkiye’de Sütçülük Sektöründe Bölgeler Arası Yapısal Değişimin Spatial Denge Modeli İle Analizi**, Proje Raporu 2001-22, Yayın No: 72, Ağustos, Ankara.
- C. Abay, S. Sayan, B. Miran, A. Bayaner, 2001, **Türkiye’de Tarıma Yapılan Transferlerin Enflasyon Üzerine Etkileri: Bir Nedensellik Araştırması**, Proje Raporu 2001-21, Yayın No:71, Haziran, Ankara.
- M. Sarımeşeli, F. Tatlıdil, 2001, **Doğrudan Gelir Desteği ve Kayıt Sistemi Pilot Uygulaması ve Orman İçi Köyler Açısından Değerlendirilmesi**, Proje Raporu 2001-20, Yayın No:70, Nisan, Ankara
- B. Saraçoğlu, O. Aydoğuş, N. Köse, D. İşgören, 2001, **Türkiye’de Su Ürünleri Sektörü: Üretim, Talep ve Pazarlama**, Proje Raporu 2001- 19, Yayın No:69, Nisan, Ankara.
- E. Çakmak, H. Kasnakoğlu, 2001, **Tarım Sektöründe Türkiye ve Avrupa Birliği Etkileşimi**, Proje Raporu 2001-18 , Yayın No:68, Nisan, Ankara.
- S. Demirci, 2001, **Şeker Fabrikalarının Performans Analizi ve Toplam Faktör Verimliliklerinin Ölçümü: Dea ve Malmquist İndeks Yaklaşımı**, Proje Raporu 2001-17, Yayın No:67, Nisan, Ankara.
- O. Zaim, A. Bayaner, M.U. Kandemir, 2001, **Tarımda İller ve Bölgeler Düzeyinde Üretkenlik ve Etkinlik: Farklar ve Nedenler**, Proje Raporu 2001-16, Yayın No:66, Nisan, Ankara.
- A.Koç, A.Bayaner, M.U. Kandemir, 2001, **Gümrük Birliği ve DTÖ’nün Tarımsal Ticaret Üzerine Etkisi**, Proje Raporu 2001-15, Yayın No:65, Nisan, Ankara.
- TEAE personeli **Türkiye’de Bazı Bölgeler için Önemli Ürünlerde Girdi Kullanımı ve Üretim Maliyetleri**, 2001, Proje Raporu 2001-14, Yayın No:64, Nisan, Ankara.
- A. Koç, H. Tanrıvermiş, F. Budak, E. Gündoğmuş, H. İnan, A. Kubaş, B. Özkan, 2001, **Türkiye Tarımında Kimyasal İlaç Kullanımı: Etkinsizlik, Sorunlar ve Alternatif Düzenlemelerin Etkileri**, Proje Raporu 2001-13, Yayın No:63, Nisan, Ankara.
- E.İşikli, A. Koç, B.Miran, N.Akyıl, C.Abay, S.Güler, C.Günden, 2001, **Türkiye’de Tütünde Arz Kontrolü ve Ekonomik Etkileri**, Proje Raporu 2001-12, Yayın No:62, Nisan, Ankara.
- Ş. Akdemir, T. Binici, H. Şengül, vd. 2001, **Bölge Bazlı Tarım Sigortasının Türkiye’de Seçilmiş Bölgeler İçin Potansiyel Sigorta Talebinin ve Talebinin Karşılabilirliğinin Belirlenmesi**, Proje Raporu 2001-11, Yayın No:60, Nisan, Ankara.
- S. Alpay, İ. Yalçın, T. Dölekoğlu, 2001, **Avrupa Birliği Kalite ve Sağlık Standartlarının Türk Gıda Sanayi Sektörü Rekabet Gücü Üzerine Etkisi**, Proje Raporu 2001-10, Yayın No:59, Nisan, Ankara
- A.Bayaner, A. Koç, H. Tanrıvermiş, E.Gündoğmuş, N. Ören, B.Özkan, 2001, **Doğrudan Gelir Desteği Pilot Uygulamasının İzleme ve Değerlendirilmesi**, Proje Raporu 2001-9, Yayın No:57, Mart, Ankara
- D. Ediz, A. Ş. İntişah, R. Özlü, 2001, **Doğrudan Gelir Desteği Pilot Uygulaması** (Türkçe ve İngilizce), Proje Raporu 2001-8, Yayın No:56, Mart, Ankara.
- F. Yavuz, Ş.Aksoy, S. Tan, V. Dağdemir, A. Keskin, 2001, **Türkiye’de Süt Pazarlama Sisteminin**

- İyileştirilmesi İçin Kurumsal Yapılanma İhtiyacı Üzerine Bir Araştırma**, Proje Raporu 2001-7, Yayın No:55, Mart, Ankara.
- A. Koç, V. Uzunlu A. Bayaner, 2001, **Türkiye Tarımsal Ürün Projeksiyonları 2000-2009**, Proje Raporu 2001-6, Yayın No:54, Şubat, Ankara.
 - A.Koç, A. Bayaner, S. Tan, Y.E. Ertürk, F. Fuller, 2001, **Türkiye’de Destekleme Politikaları ve Programlarının Hayvancılık Sektörünün Gelişmesi Üzerine Etkisi** (İngilizce), Proje Raporu 2001-5, Yayın No:53, Ocak, Ankara.
 - Y.E. Ertürk, 2001, **Ankara İli Kızılcahamam İlçesinde Köy-Tür’e Bağlı Olarak Faaliyet Gösteren Broiler İşletmelerinin Ekonomik Analizi**, Proje Raporu 2001-4, Yayın No:52, Ocak, Ankara.
 - S. Akgüngör, F. Barbaros, N. Kumral, 2001, **Türkiye’de Meyve ve Sebze İşleme Sanayinin Avrupa Birliği Piyasasında Sürdürülebilir Rekabet Gücü Açısından Değerlendirilmesi**, Proje Raporu 2001-3, Yayın No: 51, Ocak, Ankara.
 - Y. Z. Özcan, 2001, **Türkiye’de Fındık, Çay, Şeker Pancarı ve Tütün Tarımında Hızlı Kırsal Değerlendirme** (ingilizce), Proje Raporu 2001-2, Yayın No: 50, Ocak, Ankara.
 - H. Şengül, A. Koç, N. Akyıl, A. Bayaner, F. Fuller, 2001, **Türkiye’de Pamuk Pazarı: Gelecekteki Talebi Etkileyen Faktörlerin Değerlendirilmesi**, Proje Raporu 2001-1, Yayın No: 49, Ocak, Ankara.
 - M. Sarımeşeli, O. Aydoğuş, 2000, **Dünya Fındık Piyasasının Ekonomik Analizi ve Türkiye için Optimum Politikaların Saptanması**, Proje Raporu 2000-6, Yayın No: 45, Temmuz, Ankara.
 - I. Dellal, 2000, **Antalya İlinde Kıl Keçisi Yetiştiriciliğine Yer Veren Tarım İşletmelerinin Ekonomik Analizi ve Planlanması**, Proje Raporu 2000-5, Yayın No: 43, Haziran, Ankara.
 - H. Tanrıvermiş, E. Gündoğmuş, V. Ceyhan, H. Fidan, H. Özüdoğru, 2000, **Türkiye’de Özelleştirme Uygulamalarının Tarım Kesimine Etkilerinin Değerlendirilmesi**, Proje Raporu 2000-3, Yayın No:41, Mayıs, Ankara.
 - S. Demirci, 2000, **Doğrudan Gelir Sistemi ve Uygulamalar: Literatür İncelemesi**, Proje Raporu 2000-1, Yayın No: 40, Mayıs, Ankara.
 - B. Saraçoğlu, N. Köse, 2000, **Bazı Gıda Sanayilerinin Uluslararası Rekabet Gücü: Makarna, Bisküvi ve Un Sanayi**, Proje Raporu 2000-2, Yayın No: 39 , Mayıs, Ankara.
 - T. Kırıl, H. Kasnakoğlu, 1999, **Tarımsal Ürünler İçin Maliyet Hesaplama Metodolojisi ve Veri Tabanı Rehberi**, Proje Raporu 1999-13, Yayın No: 37, Aralık, Ankara.
 - S. Demirci, 1999, **Destekleme Alımı ve Fark Ödeme Sisteminin Refah ve Dağılım Etkilerinin İncelenmesi**, Proje Raporu 1999-12, Yayın No: 36, Aralık, Ankara.
 - J. Brooks, A. Tanyeri, 1999, **Tarımsal Politika Reformu: Sosyal Hesap Matriksi Yaklaşımı** (ingilizce), Proje Raporu 1999-11, Yayın No: 35, Aralık, Ankara.
 - E. H. Çakmak, H. Akder, 1999, **Dünya Ticaret Örgütü-Tarım Anlaşması'nın Yeni Görüşme Dönemi ve Türkiye: Olanaklar, Kısıtlar ve Stratejiler**, Proje Raporu 1999-10, Yayın No:34, Aralık, Ankara.
 - A. Özçelik, H. Tanrıvermiş, E. Gündoğmuş, A. Turan, 1999, **Türkiye’de Sulama İşletmeciliğinin Geliştirilmesi Yönünden Şebekelerin Birlik ve Kooperatiflere Devri ile Su Fiyatlandırma Yöntemlerinin İyileştirilmesi Olanakları**, Proje Raporu 1999-9, Yayın No: 32, Kasım, Ankara.
 - A. Koç, J. Beghin, F. Fuller, Ş. Aksoy, T. Dölekoğlu, A. Şener, 1999, **Türkiye’de Yağlı Tohumlar Pazarı: Uluslararası Fiyatlar ve Alternatif Politikaların Arz, Talep ve İkame Ürünler Üzerine Etkileri** (Türkçe ve İngilizce), Proje Raporu 1999-8, Yayın No: 31, Eylül, Ankara.
 -
 - A. Bayaner, 1999, **Çorum İlinde Yumurta Tavukçuluğunun Ekonomik Analizi**, Proje Raporu

1999-7 Yayın No: 23, Haziran, Ankara.

- E. Çakmak, H. Kasnakoğlu, H. Akder, 1999, **Türk Tarımında Destekleme Alımları ve Pazar Girişi Etkileri: Tarımsal Sektör Modeli Analizi**, (İngilizce), Proje Raporu 1999-6 Yayın No: 22, Mayıs, Ankara.
- W. H. Furtan, A. Güzel, G. Karagiannis, A. Bayaner, 1999, **Türkiye’de Tarımsal Araştırmaların Getirisi ve Tarımsal Verimlilik** (İngilizce), Proje Raporu 1999-5, Yayın No: 21, Mayıs, Ankara.
- O. Yurdakul, v.d., 1999, **Türkiye’de Hayvansal Ürünler Arzı ve Yem Talebi: Mevcut Durumun Değerlendirilmesi ve Alternatif Politika Senaryoları** (Türkçe ve İngilizce), Proje Raporu 1999-4, Yayın No: 17, Mart, Ankara.
- S. Akgüngör, B. Miran, C. F. Abay, E. Olhan, N.K. Nergis, 1999, **İstanbul, Ankara, ve İzmir İllerinde Tüketicilerin Çevre Dostu Ürünler Yönelik Potansiyel Talebinin Tahminlenmesi**, Proje Raporu 1999-3, Yayın No: 15, Şubat, Ankara.
- A. Özçelik, A.Turan, H. Tanrıvermiş, 1999, **Türkiye’de Tarımın Pazara Entegrasyonunda Sözleşmeli Tarım ve Bu Modelin Sürdürülebilir Kaynak Kullanımı ile Üretici Geliri Üzerine Etkileri**, Proje Raporu 1999-2, Yayın No: 14, Şubat, Ankara.
- A. Schmitz, E. Çakmak, T. Schmitz and R. Gray, 1999, **Türk Tarımında Devlet Eliyle Ticaret** (Türkçe ve İngilizce), Proje Raporu 1999-1, Yayın No: 13 Şubat, Ankara.

Durum ve Tahmin Raporları

- Y.E. ERTÜRK, S. TAN, **Kümes Hayvanları ve Yumurta Durum ve Tahmin: 2002**, Durum ve Tahmin 2001-6, Yayın No: 81, Kasım, Ankara.
- Y.E. ERTÜRK, S. TAN, **Et ve Et Mamülleri Durum ve Tahmin: 2002**, Durum ve Tahmin 2001-5, Yayın No: 80, Kasım, Ankara.
- S. TAN, Y.E. ERTÜRK, **Süt ve Süt Mamülleri Durum ve Tahmin: 2002**, Durum ve Tahmin 2001-4, Yayın No: 79, Kasım, Ankara.
- I. Dellal, 2001, **Buğday Durum ve Tahmin: 2001/2002**, Durum ve Tahmin 2001-3, Yayın No: 74, Eylül, Ankara.
- T. Dölekoğlu, 2001, **Yağlı Tohumlar ve Bitkisel Yağlar Durum ve Tahmin: 2001/2002**, Durum ve Tahmin 2001-2, Yayın No:73, Ağustos, Ankara.
- T. Diken, N. Akyıl, 2001, **Pamuk Durum ve Tahmin: 2001/2002**, Durum ve Tahmin 2001-1, Yayın No:58, Eylül, Ankara.
- I. Dellal, H. Ege, 2000, **Yemlik Tahıllar Durum ve Tahmin: 2000/2001**, Durum ve Tahmin 2000-2, Yayın No: 48, Aralık, Ankara.
- H. Ege, I. Dellal, 2000, **Buğday Durum ve Tahmin: 2000/2001**, Durum ve Tahmin 2000-1, Yayın No: 44, Temmuz, Ankara.
- N. Akyıl, 1999, **Pamuk Durum ve Tahmin: 1999/2000**, Durum ve Tahmin 1999-8, Yayın No: 33, Aralık, Ankara.
- H. Ege, 1999, **Yemlik Tahıllar Durum ve Tahmin: 1999/2000**, Durum ve Tahmin 1999-7, Yayın No: 29, Eylül, Ankara.
- Y.E. Ertürk, S. Tan, 1999, **Et ve Et Mamülleri Durum ve Tahmin: 1999**, Durum ve Tahmin 1999-6, Yayın No: 28, Ağustos, Ankara.
- S. Tan, Y.E. Ertürk, 1999, **Süt ve Süt Mamülleri Durum ve Tahmin: 1999**, Durum ve Tahmin 1999-5, Yayın No: 26, Ağustos, Ankara.
- O. Aydoğuş, H. Ege, N. Köse, 1999, **Buğday Durum ve Tahmin: 1999/2000**, Durum ve Tahmin

1999-4, Yayın No: 24, Haziran, Ankara.

- H. Ege, Y.E. Ertürk, 1999, **Yemlik Tahıllar Tahmin: 1998/99**, Tahmin 1999-3, Yayın No: 19, Mart, Ankara.
- Ş. Aksoy, A. Şener, 1999, **Yağlı Tohumlar ve Bitkisel Yağlar Durum ve Tahmin: 1997/98**, Durum ve Tahmin 1999-2, Yayın No: 18, Mart, Ankara.
- N. Akyıl, 1999, **Pamuk Tahmin: 1998/99**, Tahmin 1999-1, Yayın No: 16, Mart, Ankara.
- O. Aydoğuş, H. Ege, Y. E. Ertürk, 1998, **Buğday Tahmin: 1998/99**, Tahmin 1998-5, Aralık, Ankara.
- N. Akyıl, Y.E. Ertürk, 1998, **Pamuk Durum ve Tahmin: 1998/99**, Durum ve Tahmin 1998-4, Eylül, Ankara.
- H. Ege, Y.E. Ertürk, 1998, **Yemlik Tahıllar Durum ve Tahmin: 1998/99**, Durum ve Tahmin 1998-3, Temmuz, Ankara.
- O. Aydoğuş, H. Ege, Y. E. Ertürk, 1998, **Buğday Tahmin: 1998/99**, Tahmin 1998-2, Temmuz, Ankara.
- M. Pınar, N. Akyıl, S. Er ve Y. E. Ertürk, 1998, **Pamuk Durum ve Tahmin: 1997/98**, Durum ve Tahmin 1998-1, Ocak, Ankara.
- O. Aydoğuş, H. Ege, Y. E. Ertürk ve N. P. Zöğ, 1997, **Buğday Durum ve Tahmin: 1997/98**, Durum ve Tahmin 1997-1, Aralık, Ankara.