

TARIMSAL EKONOMİ ARAŞTIRMA ENSTİTÜSÜ

PAMUK

DURUM VE TAHMİN: 2006/2007

Cotton Situation and Outlook: 2006/2007

Kasım 2006

Tijen ÖZÜDOĞRU

Bu raporun basım, yayım ve satış hakları Tarımsal Ekonomi Araştırma Enstitüsü'ne aittir.
Raporun bütün hakları saklıdır.
Kaynak gösterilmek suretiyle alıntı yapılabilir. Raporda yer alan görüşlerin sorumluluğu yalnızca TEAE'ye aittir.

İletişim

<http://www.aeri.org.tr>

Tel : (90) (312) 287 58 07

Fax : (90) (312) 287 54 58

e-mail: tijen@aeri.org.tr

YAYIN NO: 148

ISBN: 975-407-215-9

ISSN: 1303-8362

İÇİNDEKİLER

ÖNSÖZ	iii
ÖZET	1
BAŞLICA GELİŞMELER	1
<i>DÜNYADA DURUM: 2004/2005</i>	2
Pamuk üretiminde ve veriminde rekor artış	2
Fiyatlarda %24 oranında düşüş	2
Avrupa Birliği'nde Pamuk	3
<i>DÜNYADA TAHMİN: 2005/2006</i>	4
Rekor pamuk tüketimi ve yükselen fiyatlar	4
Türkiye dünyanın ikinci büyük pamuk ithalatçısı	4
<i>DÜNYADA ÖNGÖRÜ: 2006/2007</i>	5
Dünya pamuk üretimi değişmiyor	5
Pamuk tüketiminin büyümesi yavaşlıyor	5
Dünya ticareti en yüksek düzeyinde	5
Stoklar düşüyor	6
Pamuk fiyatlarının yükseleceği tahmin ediliyor	6
<i>TÜRKİYE'DE DURUM: 2004/2005</i>	7
Yurtiçi pamuk kullanımı artmıştır	7
Pamuklu tekstil ve konfeksiyon ihracatı'nda düşme	8
Lif pamuk ithalatımızın %82'si ABD ve Yunanistan'dan	8
Pamuk primlerinde %132 oranında artış var	8
Birliklerin alım miktarları azalıyor	9
<i>TÜRKİYE'DE TAHMİN: 2005/2006</i>	11
Pamuk ekim alanları son 36 yılın en düşük seviyesinde	11
Bitiş stokları ve stok/kullanım oranı yükseldi	11
Pamuk ithalatı ve ihracatı durgun	11
<i>TÜRKİYE ÖNGÖRÜ: 2006/2007</i>	12
Ekim alanında ve üretimde artış öngörülmektedir	12
<i>EK TABLOLAR</i>	13

Kutu 1. Avrupa Birliği'nde Pamuk Ortak Piyasa Düzeni.....	6
Kutu 2. Türkiye'de Pamukta Uygulanan Destekler.....	10

ŞEKİLLER LİSTESİ

Şekil 1. Dünya Pamuk Ekim Alanı.....	2
Şekil 2. Yıllara Göre Cootlook A Endeksi Dünya Fiyatları.....	3
Şekil 3. Dünya Pamuk İthalatında Önde Gelen Ülkeler.....	4
Şekil 4. Pamuk Üretiminde Önde Gelen Ülkeler.....	4
Şekil 5. Dünya Pamuk Üretim ve Tüketimi.....	5
Şekil 6. Türkiye Pamuk Arzı.....	7
Şekil 7. Türkiye Pamuk Kullanımı.....	8
Şekil 8. Birlikler Tarafından Yapılan Kütlü Pamuk Alımları.....	9
Şekil 9. Türkiye'de Bölgelere Göre Pamuk Üretimi.....	11
Şekil 10. Dünya Pamuk Fiyatları.....	12

TABLolar LİSTESİ

Tablo 1. Dünya Pamuk Arzı, Kullanma ve Ticareti.....	2
Tablo 2. Türkiye'de Lif Pamuk Arzı ve Kullanımı.....	8
Tablo 3. Türkiye'de Pamuk Arzı ve Kullanımı.....	9

EK TABLOLAR LİSTESİ

Ek Tablo 1. Dünya Pamuk Ekim Alanı, Verim, Arz ve Kullanımı.....	14
Ek Tablo 2. Dünya Pamuk Arzı ve Kullanımı.....	15
Ek Tablo 3. Ülkelere Göre Pamuk Arzı ve Kullanımı Tahminleri.....	16
Ek Tablo 4. Aylık Liverpool A-B İndeks-ABD Memphis ve İzmir Ticaret Borsası Std.1 Pamuk Fiyatları.....	19
Ek Tablo 5. İllere Göre Pamuk Ekim Alanı, Kütlü Üretim, Kütlü Verim, Lif Üretim, Lif Verim, Lif Randıman.....	21
Ek Tablo 6. Bölgelere Göre Pamuk Ekim Alanı.....	22
Ek Tablo 7. Bölgelere Göre Pamuk Üretimi.....	22
Ek Tablo 8. Bölgelere Göre Pamuk Verimi.....	23
Ek Tablo 9. Türkiye'nin Yıllara Göre Pamuk Ekim Alanı, Üretimi, Verimi.....	23
Ek Tablo 10. Türkiye'de Ortalama Pamuk Maliyeti.....	24
Ek Tablo 11. Türkiye'de Ortalama Pamuk Maliyeti.....	25
Ek Tablo 12. Türkiye'de Pamuk (Kütlü) Destekleri.....	26
Ek Tablo 13. Türkiye'de Kütlü Pamuk Destekleme Prim Miktarları.....	26
Ek Tablo 14. AB 'de Pamuk Üretim ve Dış Ticareti.....	26
Ek Tablo 15. TARİŞ Pamuk Alım Miktar ve Tutarları.....	27
Ek Tablo 16. ÇUKOBİRLİK Pamuk Alım Miktar ve Tutarları.....	27
Ek Tablo 17. ANTBİRLİK Pamuk Alım Miktar ve Tutarları.....	27
Ek Tablo 18. GAPBİRLİK Pamuk Alım Miktar ve Tutarları.....	27
Ek Tablo 19. Türkiye'nin Ülkelere Göre Lif Pamuk İhracatı.....	28
Ek Tablo 20. Türkiye'nin Ülkelere Göre Lif Pamuk İthalatı.....	28
Ek Tablo 21. Fasıl Bazında Türkiye Tekstil ve Konfeksiyon İhracatı.....	29
Ek Tablo 22. Fasıl Bazında Türkiye Tekstil ve Konfeksiyon İthalatı.....	30
Ek Tablo 23. Aylara Göre Fasıl Bazında Türkiye'nin Pamuk ve Tekstil İthalatı.....	31
Ek Tablo 24. Aylara Göre Türkiye'nin Pamuk ve Tekstil İhracatı.....	32
Ek Tablo 25. Türkiye'nin Ülkelere Göre Tekstil İhracatı.....	33
Ek Tablo 26. Türkiye'nin Ülkelere Göre Konfeksiyon İhracatı.....	34
Ek Tablo 27. Türkiye'nin Ülkelere Göre Tekstil ve Konfeksiyon İhracatı.....	35
Ek Tablo 28. Türkiye'nin Ülkelere Göre Tekstil İthalatı.....	36
Ek Tablo 29. Türkiye'nin Ülkelere Göre Konfeksiyon İthalatı.....	37
Ek Tablo 30. Türkiye'nin Ülkelere Göre Tekstil ve Konfeksiyon İthalatı.....	38

ÖNSÖZ

Tarımsal Ekonomi Araştırma Enstitüsü'nün Durum ve Tahmin çalışmaları; sektördeki gelişmeleri yakından takip edecek ilgili kişi, grup ve kuruluşları bu gelişmelerden zamanında ve doğruya en yakın olarak haberdar edip bilgilendirmeyi amaçlamaktadır.

Dünya ekonomisinde ortaya çıkan gelişmeler, ulusların eğitim bilgi ve teknoloji düzeylerinin yükselmesi özellikle gelir düzeyi yüksek ülkelerde pamuklu ürünlerin tüketiminin artmasına dolayısı ile dünya genelinde pamuk talebinin artmasına neden olmakta, pamuk dış ticareti de giderek önem kazanmaktadır. Diğer taraftan, küreselleşme sürecinin bir sonucu olarak dünya genelinde dış ticarete serbestleşme eğilimlerinin ve uluslar arası piyasalarda rekabetin yoğunluğunun artması, ekonomik değeri yüksek bir ürün olan pamuğun ticaretinin ve uygulanan politikaların artan bir önem kazanmasına neden olmaktadır.

Türkiye, dünyada pamuk üretim ve dış ticaretinde ortaya çıkan gelişmelerden en fazla etkilenen ülkelerin başında gelmektedir. Tüm bu gelişmelere paralel olarak hazırlanan bu çalışmada esas itibariyle içinde bulunulan yıldaki üretim, ihracat, ithalat, fiyatlar ve yılsonu stoklarında ortaya çıkan gerçekleştirmeler (Durum) ile bir sonraki yıldaki muhtemel gelişmeler (Tahmin), daha sonraki yıllardaki beklenen gelişmeler (Öngörü) sistematik olarak incelenmektedir. Pamuk Durum ve Tahmin Raporunun yayınlanmasında başta proje lideri Tijen Özüdoğru teknik kontrollerini yapan Dr. Celile Ö. Dölekoğlu ve Hüsnü Ege olmak üzere emeği geçen tüm Enstitü personelimize teşekkür ediyor, tüm sektör ve ilgili birimlere faydalı olmasını diliyorum.

Doç. Dr. İlkay DELLAL
Enstitü Müdürü V.

ÖZET

Başlıca Gelişmeler

Durum: 2004/2005

- 2004/05 pamuk üretim sezonunda dünya’da 35 milyon hektar alanda 26 milyon pamuk üretimi yapılmış olup, ortalama verim 747 kg /ha dır . Pamuk üretimi bir önceki yıla oranla %27 artarak 26,3 milyon ton ile tüm zamanların en yüksek üretimi ve son 20 yılın bir önceki yıla göre en yüksek artışı olarak gerçekleşmiştir.
- Dünyadaki ithalat 7,3 ve ihracat 7,8 milyon ton’a ulaşmıştır. ABD dünya pamuk ihracatının %40’ını gerçekleştirmiştir. Dünya pamuk ithalatında, en fazla ithalat yapan ülkeler sıralamasında ilk sırayı Çin, daha sonra Türkiye almaktadır
- Üretimin tüketimi 3 milyon ton geçtiği 2004/05’de dünyadaki bitiş stokları 31 Temmuz 2005 itibarı ile 11milyon ton’dur. Stok/kullanım oranı %59’dan %73’e yükselmiştir.
- Cotlook A Endeksi 2004/05 sezonunda 16 cent düşmüş (%24) ve ortalama 52,20 cent/lbs olmuştur.
- Türkiye’de 2004/05 pamuk üretim sezonunda toplam pamuk ekim alanı 2003/04 yılına göre hemen hiç değişmemiş ve 640 bin ha olarak gerçekleşmiştir. Ülkede ortalama hektar başına verim önceki yıla göre yaklaşık yüzde 4,7 artarak, Türkiye’deki rekor seviye olan 1462 kg/ha’ya ulaşmıştır. Ekim alanları artmamasına rağmen verimde meydana gelen artış üretime %2 oranında yansımış ve Türkiye’nin toplam pamuk üretimi 936 bin ton’a yükselmiştir.
- Türkiye’nin lif pamuk ithalatı 2004/05 sezonunda gelişen tekstil sektörünün ihtiyacı doğrultusunda artış göstermiştir. Önceki yıla göre lif pamuk ithalatı 222 bin ton (%43) artarak 739 bin ton seviyesinde gerçekleşmiştir. Pamuk ihracatında yüzde 57 oranında bir azalma olmuştur. Bu sezonda 34 bin ton lif pamuk ihracatı yapılmıştır.
- 2004 yılında pamuk fiyatları Ege Std-1 için 900.000 TL/kg, Çukurova Std-1 için 765.000 TL/kg, Güneydoğu Std-1 için 900.000 TL/kg olarak açıklanmıştır. Bu sezonda pamuğa verilen prim sertifikalı pamuk için 280. 000 TL/kg, sertifikalı olmayan pamuk için ise 190.000 TL/kg ‘dır.

Tahmin: 2005/2006

- Uluslar arası Pamuk Danışma Kurulu(ICAC)’nun tahminlerine göre; 2005/2006’da dünya pamuk ekim alanları sadece %3 oranında azalarak 34 milyon ha’a gerilemiştir.
- 2005/06 ‘da dünya pamuk üretimi 24,8 milyon ton olurken, tüketim %7 yükselerek rekor düzeyi olan 25 milyon tona çıkmıştır.Dünya toplam arzı 45 milyon ton’a yükselmiştir.
- Dünyada dış ticaret tahminlerine baktığımızda; ithalatın bir önceki sezona göre %29 artarak 9,5 milyon ton, ihracatın %21 artarak 9,4 milyon ton olduğu görülmektedir.
- Cotlook A Endeksi 2005/06’da pound başına yaklaşık 4 cent artarak 56 cent’e yükselmiştir.
- Türkiye’de 2005/06’da tahmini ekilen pamuk alanı 2004/05’deki düşük fiyatlara tepki olarak 100 bin ha düşerek son 36 yılın en düşük rakamına 547.000 ha’a inmiştir. Ortalama verim ise %8 artarak 1582 kg/ha rekor seviyeye ulaşmıştır. Tüm bunlara bağlı olarak pamuk üretimi ise 72 bin ton azalarak 1999/00 sezonundan itibaren en düşük seviyesi olan 864.000 tona düşmüştür.
- 2005/06 sezonunda yurt içi pamuk kullanımının1,5 milyon ton ve toplam kullanımın da 1,6 milyon ton civarında gerçekleşeceği tahmin edilmektedir.
- 2005/06’da lif pamuk ithalatı sadece 6 bin ton artmış ve 745 bin ton olmuştur.
- 2005 yılında pamuk fiyatları Ege Std-1 için 830.000 TL/kg, Çukurova Std-1 için 666.000 TL/kg, Güneydoğu Std-1 için 880.000 TL/kg olarak açıklanmıştır. Bu sezonda pamuğa verilen prim sertifikalı pamuk için 320. 000 TL/kg, sertifikalı olmayan pamuk için ise 290.000 TL/kg ‘dır.

Öngörü: 2006/2007

- 2005/2006’da fiyatlardaki küçük artışlarla dünya pamuk ekim alanının 2006/07’de 34,5 milyon/ha (%1,5) olarak hemen sabit kalacağı tahmin edilmektedir. Dünya pamuk üretimi 2006/07’de bir önceki sezonla hemen aynı düzeyde 24,7 olarak tahmin edilmiştir.
- 2006/07’de dünya stoklarının düşeceğinin beklenmesi sonucu yapılan erken projeksiyonlarda ortalama sezon Cotlook A Endeksinin tekrar yükseleceği öngörülmektedir.
- Türkiye’de 2006/07 yılı pamuk ekim alanı 600 bin ha, verim ise ha başına 1522 kg olarak öngörülmektedir. Önceki yıl 864 bin ton olarak tahmin edilen üretim miktarı söz konusu yıl için 913 bin ton seviyelerinde öngörülmektedir.

DÜNYADA DURUM: 2004/2005

Pamuk ekim alanları, üretimi ve tüketimi turmanışa geçmiş ve rekor seviyeye ulaşmıştır. Fiyatlar bir önceki sezona oranla %24 düşmüştür. Üretim tüketimi 3 milyon ton aşmıştır.

Pamuk üretiminde ve veriminde rekor artış

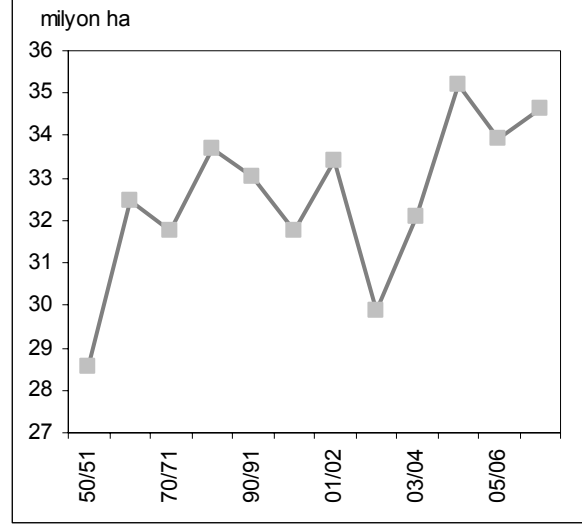
Dünyadaki pamuk arz ve talebi 2004/05 pamuk üretim sezonunda önemli miktarda artmıştır. Sezonun ilk yarısında iyi geçen hava koşulları dünya pamuk veriminin 645 kg/ha'dan 747 kg/ha'a (%11), rekor miktarda, yükselmesine sebep olmuştur. Pamuk üretimi bir önceki yıla oranla %27 artarak 26,3 milyon ton ile tüm zamanların en yüksek üretimi ve son 20 yılın bir önceki yıla göre en yüksek artışı olarak gerçekleşmiştir. Dünya'daki dört büyük üretici ülkede de eş zamanlı olarak üretim turmanışa geçmiş ve rekor seviyeye ulaşmıştır. Çin'deki pamuk üretimi bir önceki sezona göre 1,45 milyon ton (%30) artarak 6,32 milyon tona, ABD'de ise %26 oranında artışla 5 milyon tona ulaşmıştır. Hindistan ve Pakistan'da ise üretim sırasıyla 4,1 ve 2,5 milyon ton olmuştur. Bu sezonda fiyatlardaki azalma eğilimi tüketimi teşvik etmiş ve kullanım %10'luk bir artışla 23,4 milyon ton'a yükselmiştir.

Fiyatlarda %24 oranında düşüş

Üretimin tüketimi 3 milyon ton geçtiği 2004/05'de dünyadaki bitiş stokları 31 Temmuz 2005 itibarı ile 11 milyon ton'dur. Stok/kullanım oranı %59'dan %73'e yükselmiştir. 2003/04 sezonunda son altı yılın ortalama en yüksek fiyatı olan pound başına 68 cente yükselen Cotlook A Endeksi 2004/05 sezonunda 16 cente düşmüş (%24) ve ortalama 52,20 cent/lb¹ olmuştur. 2003/04'deki yüksek fiyatların etkisiyle 2004/05'de

¹ 1 pound(lb) = 453.59237 gr

ekim alanları yaklaşık %10 oranında artmış ve 35,2 milyon ha olarak gerçekleşmiştir.



Şekil 1. Dünya Pamuk Ekim Alanı

Figure 1. World Cotton Area

Çin, Hindistan, Pakistan ve diğer ithalatçı ülkelerde üretimde meydana gelen artışlardan dolayı 2004/05'te dünya pamuk ithalatı sadece 70 bin ton artarak 7,3 milyon ton'da kalmıştır. Dünya ihracatı ise bu sezonda 541 bin ton (%7,5) artarak yaklaşık 7,8 milyon ton olarak gerçekleşmiştir. ABD'nin pamuk ihracatı 3 milyon tonu geçmiştir. ABD'deki pamuk ihracatı dünya pamuk ihracatının %40'ıdır.

Tablo 1. Dünya Pamuk Arzı, Kullanma ve Ticareti

Table 1. World Cotton Supply and Dissapperence

	2004/2005	2005/2006	2006/2007	
Ekilen Alan (000 ha)	35.197	Tahmin 33.927	Öngörü 34.646	
Verim (kg/ha)	747	730	713	
		000 ton/tonnes		
ARZ				SUPPLY
Üretim	26.295	24.775	24.700	Production
İthalat	7.331	9.492	9.490	Imports
Başlangıç (1 Ağustos) Stokları	8.714	11.082	10.950	Beginning Stocks
Toplam Arz	42.340	45.349	45.140	Total Supply
KULLANIM				DISAPPEARANCE
Yurt İçi Kullanım	23.484	24.995	25.850	Domestic Use
İhracat	7.774	9.404	9.490	Exports
Toplam Kullanım	31.258	34.399	35.340	Total Disappearance
Bitiş (31 Temmuz) Stokları	11.082	10.950	9.800	Ending Stocks
Stok/Kullanım Oranı (%)	0.73	0.90	0.82	Stocks/Use Ratio(%)
Cotlook A İndeks (cents/lb)	52.20	56		Cotlook A Index (cents/lb)

Kaynak/Source: ICAC, Cotton: Review of the World Situation, July-August 2006

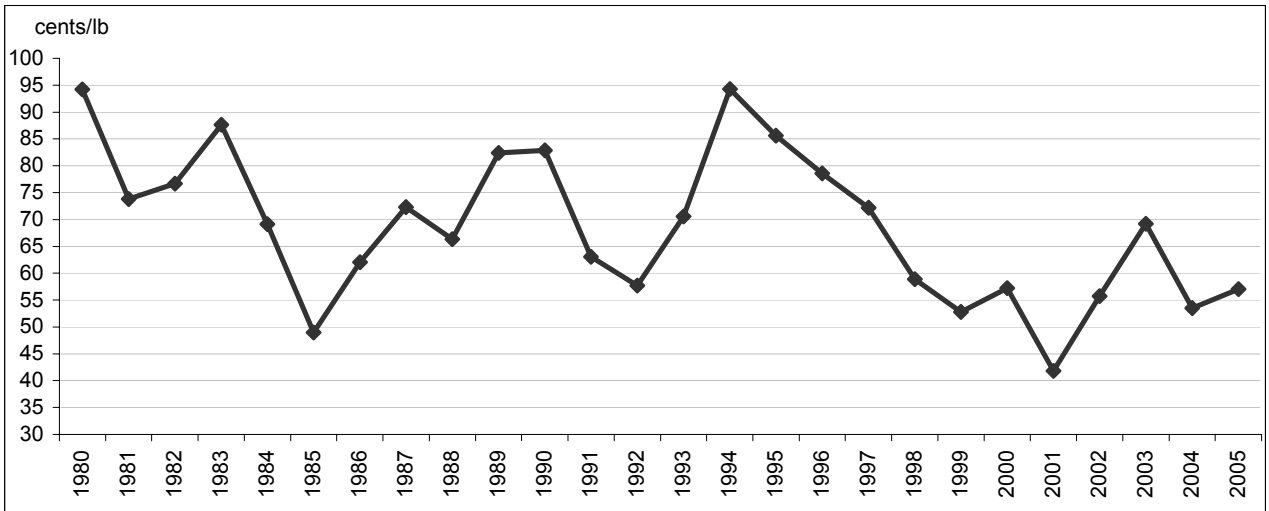
Avrupa Birliği'nde Pamuk ²

Toplam tarımsal üretime sadece %0,5 oranında katkıda bulunmasına rağmen pamuk AB içinde güçlü bir bölgesel öneme sahiptir. Avrupa Birliği içinde üç üye ülkede pamuk üretimi gerçekleştirilmektedir. Bu ülkelere baktığımızda 2005/06 döneminde Yunanistan'ın 430.000 ton, İspanya'nın 110.000 ton pamuk ürettiğini, Portekiz'in ise üretim yapmayıp iç tüketimini ithalat yoluyla karşıladığını görmekteyiz. AB'nin lif pamuk tüketimi 1980'lerin ortalarında en yüksek seviyesi olan 1.9 milyon ton civarına ulaştıktan sonra 2005/2006 döneminde tahmin edilen tüketim miktarı 617.000 tona kadar gerilemiştir. Bu miktarın İtalya, Portekiz ve Almanya hemen hemen tamamını almaktadır. Bahsi geçen gerilemenin sebepleri arasında; AB'nin Dünya Ticaret Örgütü üyelerine karşı

² Yılmaz N, Özudođru T, 2006, AB ve Türkiye'de Pamuk ve Politikaları, TEAE, Bakış, Tarımsal Ekonomi Araştırma Enstitüsü, Ankara.

tekstil konusundaki kotaları kaldırmasının ve Euro'nun diğer para birimleri karşısında değer kazanmasıyla ithalatın artmasının AB'de pamuk işleme imalathanelerinin kullanımını azaltmasını gösterebiliriz.

AB, lif pamuk konusunda 2003 yılı verilerine göre 708 bin tonluk ithalat ve 227 bin tonluk ihracatla net ithalatçı pozisyonundadır. AB'nin 2005 yılında pamuk ihracatında aldığı pay, dünya düzeyinin % 4'üne denk düşmektedir. AB'nin ihracatları başlıca Romanya, Tunus ve Fas'a yapılmakta iken bu konudaki ithalatları ise genellikle Hindistan, Çin, Rusya ve Pakistan'dan yapılmaktadır. 2006 yılı için, AB'nin pamuk ihracatı 423.000 tondur (Ek Tablo 14). AB'nin pamuğun önemli olmayan miktarda üreticisi olması, dünya piyasası fiyatlarında AB üretiminin etkisinin önemsiz olduğu anlamına gelmektedir. Bu görüş, AB'nin bu sektör için ihracat sübvansiyonu kullanmaması ve gümrük vergisi olmaksızın giriş imkânı vermesi ile güçlenmektedir.



Şekil 2. Yıllara Göre Cootlook A Endeksi Dünya Fiyatları
Figure 2. Cootlook A Index World Cotton Prices by Year

DÜNYADA TAHMİN: 2005/2006

2005/2006 pamuk üretim sezonu tahminlerine göre; ekim alanları ve üretim azalmış, tüketim ve dış ticaret artmıştır. Dünya pamuk stokları sabit kalmış, en büyük pamuk üreticisi ve tüketicisi olan Çin'in pamuk ithalatı üç katına çıkmıştır.

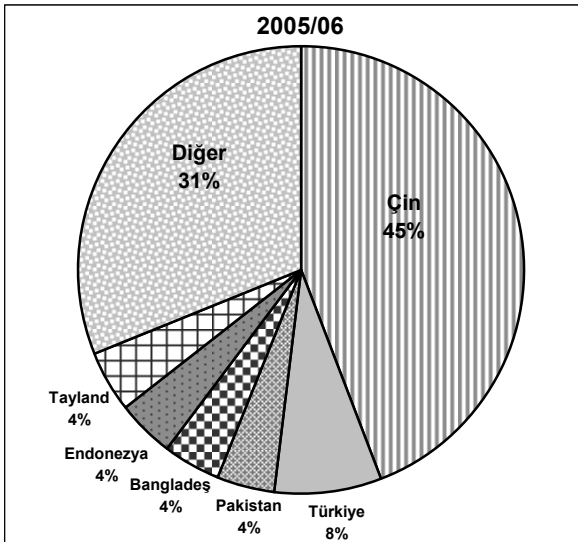
Rekor pamuk tüketimi ve yükselen fiyatlar

Uluslar arası Pamuk Danışma Kurulu (ICAC)'nın tahminlerine göre; 2005/2006'da dünya pamuk ekim alanları %3 oranında azalarak 34 milyon ha'ya gerilemiştir.

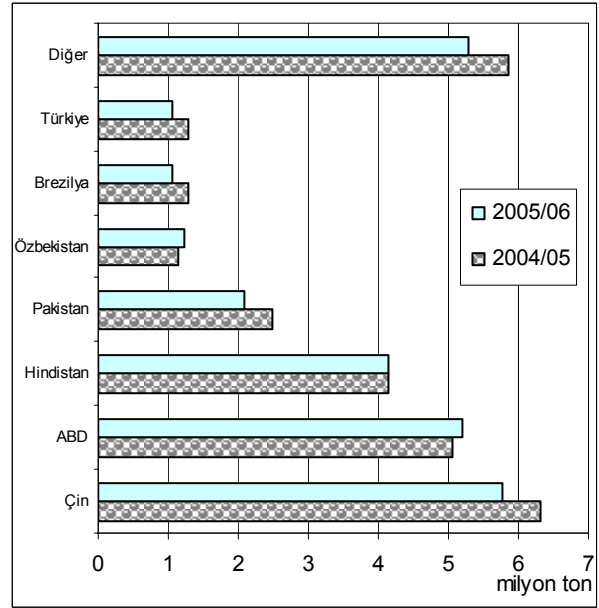
2004/05'teki 26,3 milyon ton rekor pamuk üretimi ve üretimden 3 milyon ton daha fazla olan talepten sonra 2005/06 sezonu tahminlerine göre; dünya üretimi ve talebi arasındaki fark kapanmıştır. 2005/06'da dünya pamuk üretimi 1,5 milyon ton düşerek (%6) 24,8 milyon ton olurken, tüketim benzer oranda (%7) yükselerek rekor düzeyi olan 25 milyon tona çıkmıştır. Bu sezonda pamuk üretiminde lider yine 5,8 milyon ton ile Çin, ikinci sırada 5,2 milyon ton üretimle ABD, üçüncü sırada ise 4,1 milyon ton ile Hindistan'dır. Türkiye, dünya pamuk üretiminde yedinci sırada yer almaktadır.

31 Temmuz 2006'da dünya bitiş stoklarının geçen yıl ile aynı yani 11 milyon ton civarında kaldığı tahmin edilmektedir. Bununla birlikte 2004/05'te %59'dan %73'e sıçrayan Çin dışındaki stok/kullanım oranı 2005/06'da %90 rekoruna yükselmiştir.

Cotlook A Endeksi 2005/06'da pound başına yaklaşık 4 cent artarak 56 cent'e yükselmiştir. Uluslar arası piyasalarda son yedi yılın ortalaması 55 cent/lbs, 25 yılın ortalaması ise 74 cent/lbs'dir.



Şekil 3. Dünya Pamuk İthalatında Önde Gelen Ülkeler
Figure 3. Cotton Importer Countries



Şekil 4. Pamuk Üretiminde Önde Gelen Ülkeler
Figure 4. World Cotton Production by Countries

Türkiye dünyanın ikinci büyük pamuk ithalatçısı

Dünyada dış ticaret tahminlerine baktığımızda; ithalatın bir önceki sezona göre %29 artarak 9,5 milyon ton, olduğu görülmektedir. 2005/06'da dünyadaki pamuk ithalatının yüksek oranda artmasının nedeni Çin tarafından yapılan ve 2004/05 sezonunda 1,4 milyon ton olan pamuk ithalatının 2005/06 sezonunda 4,2 milyon tona yükselerek üç katına çıkması gösterilebilir. Dünya ithalatında Çin'den sonra ikinci sırayı Türkiye, üçüncü sırayı ise Pakistan almaktadır.

Çin pamukta üretim, stok, tüketim ve ithalatta dünyada ilk sırayı almasına rağmen ihracatta yedinci sıradadır. ABD 3,7 milyon ton pamuk ihracatı ile dünyada ilk sırada gelmektedir. 2005/06 sezonunda dünya pamuk ihracatı başta ABD, Özbekistan, Avustralya, Hindistan ve Brezilya olmak üzere bir çok büyük ihracatçı ülkede önemli miktarda artmıştır. Hindistan'ın stokları son iki sezonda rekor üretim nedeniyle önemli derecede yükselmiştir ve ihracatı 2005/06'da hemen hemen 4 katına çıkarak 550 bin ton'a ulaşmıştır.

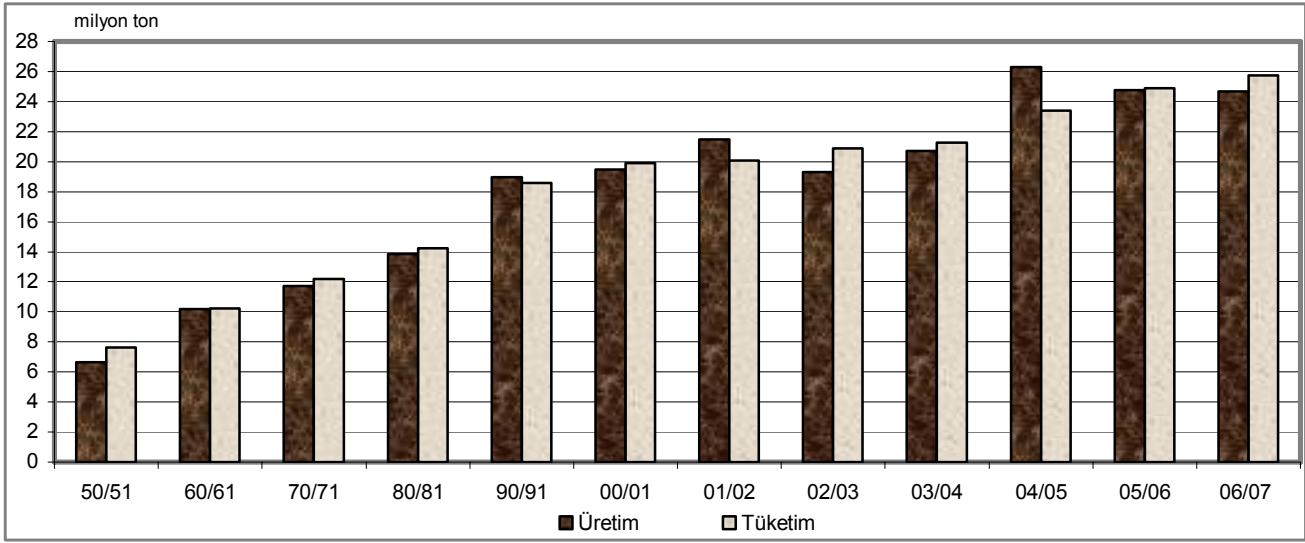
DÜNYADA ÖNGÖRÜ: 2006/2007

2006/2007 sezonunda pamuk ekim alanları, ve üretimin aynı seviyede kalacağı öngörülmektedir. Dış ticarete de kayda değer bir değişiklik beklenmezken stokların %10 oranında azalacağı Uluslararası pamuk fiyatlarının ise artacağı öngörülmektedir.

Dünya pamuk üretimi değişmiyor.

2006/07 piyasa yılında dünya pamuk ekim alanının bir önceki sezondaki küçük fiyat artışlarından etkilenerek %2 oranında artışla 34,6 milyon/ha olacağı tahmin edilmektedir. Dünya ortalama veriminin 2006/07 yılında son 5 yıl ortalamasının 33 kg üstünde hektar başına 713 kg olarak gerçekleşeceği öngörülmektedir. Dünya pamuk üretimi 2006/07 yılında bir önceki yıla göre aynı düzeyde 24,7 milyon ton olarak tahmin edilmektedir.

GDO(Genetik Değiştirilmiş Organizma)'lu tohumluk kullanımının önemli miktarda artmasının verimde iyileştirmeleri desteklemeye devam etmesinin beklendiği Hindistan'da üretimin 2006/07 yılında bir önceki sezona oranla %5 artarak 4,3 milyon tonluk rekor düzeye çıkacağı öngörülmektedir. Bu sezon teknolojiye gelişmelerin üretim maliyetlerindeki düşüşü ve üretimdeki iyileştirmeleri desteklemeye devam edeceği tahmin edilmektedir. Dünya pamuk ekim alanında GDO pamuk ekilen alan 2005/06 yılında %29 iken 2006/07 yılında tahmini olarak %31'dir.



Şekil 5. Dünya Pamuk Üretim ve Tüketimi
Figure 5. World Cotton Production and Consumption

Pamuk tüketiminin büyümesi yavaşlıyor.

Dünya pamuk tüketimini ekonomik büyüme, nüfus artışı, ticaret kuralları ve lif fiyatları etkilemektedir. Uluslar arası tekstil ticaretinde ve giyiminde Ocak 2005'de kotaların kaldırılmasının etkisi, dünya çapında pamuk talebinin yararına olmuştur. Fakat bu etki zaman içinde azalmıştır. 2005/06 piyasa yılında pamuk fiyatlarındaki düşük artışa rağmen polyester fiyatlarındaki yükselişler pamuğa polyester ile rekabet edebilecek fiyatı sürdürme imkanı vermiştir.

Dünya pamuk tüketiminin 2006/07'de %3,5 artarak 25,9 milyon ton olması beklenmektedir. Tüketimin bir önceki yıla göre artış oranı 2005/06'da %7, 2004/05'de ise %10'dur. Pamuk tüketimindeki büyüme tekstil lifi tüketimine tahsis edilen ortalama gelire, benzin fiyatlarının etkisine ve polyester fiyatına ilişkin görece pamuk fiyatına bağlı olarak artıp azalabilmektedir. 2006/07 pamuk sezonunda Çin'de tüketimin bir önceki yıla göre 600.000 ton artarak 10,5 milyon ton rekor düzeye erişeceği beklenmektedir. Bu nedenle; Çin tekstil endüstrisinin dünya pamuk kullanımında lider olmaya devam edecektir. Çin'in tüketimindeki bu artış 2000/01 sezonundaki tüketim rakamının iki katıdır. Dünyanın geri kalanında tüketimin, Güney Asya'daki

tüketim artışının diğer ülkelerdeki düşüşleri ortadan kaldıracığının düşünülmesi nedeniyle %2 oranında bir artışla 2006/07'de 15,4 milyon tonluk rekora ulaşması beklenmektedir.

Dünya ticareti en yüksek düzeyinde

Son yıllarda dünya pamuk üretiminde ilk sırayı Çin'in almasına rağmen yerel pamuk endüstrisinde kullanımındaki artışları karşılamada yetersiz kalmaktadır. Çin'in pamuk ithalatı 2003/04'den itibaren her sezon 1 milyon tonu aşmış ve 2005/06'da 4,1 milyon ton'a yükselerek dünya pamuk ticaretini 9,5 milyon ton'luk düzeye çıkaracak şekilde rekor düzeye ulaşmıştır. 2006/07'de Çin'de üretim ve talep arasındaki açığın düşmesi beklenmediğinden Çin'in pamuk ithalatının aynı düzeyde kalacağı tahmin edilmektedir. Sonuç olarak, dünya pamuk ticaretinin 2006/07 sezonunda 9,5 milyon ton olan bir önceki yılın aynı düzeyinde kalacağı tahmin edilmektedir.

Hindistan'ın ihracatı 2005/06'da 4 katına çıkmıştır. Pamuk ihracatının Hindistan'ı 2006/07 sezonunda ABD ve Özbekistan'dan sonra üçüncü en büyük pamuk ihracatçısı yapacak şekilde 800.000 ton'a yükseleceği tahmin edilmektedir.

Stoklar düşüyor.

2006/07'de dünya bitiş stoklarının bir önceki sezona oranla %10,5 azalarak 9.8 milyon ton olacağı öngörülmektedir. 2005/06 sezonunda %90 olan stok/kullanım oranının ise 2002/03'den beri ilk kez düşerek %82'ye gerileyeceği tahmin edilmektedir.

Pamuk fiyatlarının yükseleceği tahmin ediliyor.

2005/06'da tahmin edilen rekor dünya talebi ve Çin'in artan ithalatına rağmen Cotlook A Endeksi bir önceki sezona göre pound başına sadece 4 cent yükselmiştir. 2006/07'de dünya stoklarının düşeceğinin beklenmesi sonucu yapılan erken projeksiyonlarda ortalama sezon Cotlook A Endeksinin tekrar yükseleceği öngörülmektedir.

Kutu 1. Avrupa Birliği'nde Pamuk Ortak Piyasa Düzeni³

Avrupa Birliği'nde pamuk ortak piyasa düzeni 1981'de Yunanistan'ın AB'ye girmesi ile başlar. Amacı, Topluluğun tarım ekonomisi içinde pamuğun önemli yer tuttuğu bölgelerde yetiştiricilere uygun bir gelir sağlamak, arz ve pazarlama düzeyinde yapılacak yapısal iyileştirmelerle piyasaları dengeye getirmektir. Sistem, üreticileri dünya piyasalarında görülen ciddi fiyat dalgalanmalarına karşı korumak ve sanayiciye dünya piyasa fiyatlarıyla pamuk sağlamayı hedeflemektedir. Avrupa Birliğinde pamuk sadece ticari olarak Yunanistan, İspanya ve Portekiz'de üretilmektedir. Avrupa Birliği'nde pamuk üretim alanının yardımı konu olabilmesi için arazinin üye devlet tarafından pamuk üretimi yapılma amacıyla tanınması, belirli çeşitlerin ekilmesi ve normal büyüme koşullarında en azından kuzanın açılma dönemine kadar üretim alanı olarak tutulmuş olması gerekir. Üye ülkelere pamuk üretimi amacıyla izin verilen alanlar, 1 Haziran 2006'dan itibaren Yunanistan için 370.000 hektar, İspanya için 70.000 hektar, Portekiz için ise 360 hektardır. İzin verilen bu alanlar aynı zamanda ulusal temel alanlar olarak da adlandırılmaktadır. Pamuğa uygun alanlar toplamı ulusal temel alanları aşarsa, yardımlar orantılı olarak azaltılmaktadır.

Pamuk yardım sisteminin işleyişi, 1981 yılında pamuğun topluluk ürünleri arasına girmesiyle birlikte şu şekilde kurulmuştur: Yardımın amacı, yetiştiricilerin gelirlerini desteklemektir; ancak sistemin işleyişi işlemeyi (çırcılamayı) üstlenenlere dayalıdır. Üreticilerin, işlenmemiş pamuk için ton başına, minimum fiyatı almaları şartıyla yardım ürünü işlemeyi üstlenenlere ödenir. Sistem, üreticileri dünya piyasasında görülen başlıca fiyat dalgalanmalarına karşı korurken, işleyicilere topluluk pamuk lifini dünya piyasası fiyatlarından elden çıkarma imkanı vermektedir. Kütlü pamuğun tonu başına ödenen yardım, Konsey tarafından belirlenen yönlendirme fiyatı ile Komisyon tarafından uluslar arası pamuk lifi piyasasındaki cari fiyatlara göre belirlenen dünya piyasa fiyatı arasındaki farka eşittir. 1995/96 'dan beri, yönlendirme fiyatı; ton başına minimum 1,009.9 Euro fiyatı ile ton başına 1,063 Euro düzeyinde sabitlenmiştir.

Şu anda uygulamada olan yardım rejimine göre; AB Ortak Tarım Politikası altında pamuk için ödemeler, yani Ulusal garanti edilmiş miktarlar Yunanistan için maksimum 782,000 ton İspanya için 249,000 ton ve Portekiz için 1500 ton olarak hesaplanan pamuk (kütlü pamuk) üretimi üzerinden verilmektedir. Sistem, aşırı üretim için cezalar içermektedir. Üretim bu referans düzeyleri aştığında bir dengeleyici mekanizma ile yönelim ve minimum fiyat aynı oranda azaltılır ve yardım da aynı oranda bundan etkilenir. AB Ortak Tarım Politikası'nda 1 Haziran 2006'da gerçekleştirilen ve 2006/07 ürün dönemine uygulanabilen değişikliklerle üretimle ilişkili olarak pamuk üreticilerine verilen ödemelerin %65'i (decoupled, üretimden bağımsız gelir yardımı) tek çiftlik ödemesine dönüştürülmüştür. Ancak, yardımın %35'i arazi (üretimle kısmen bağlantılı yardım) yardımı şeklinde doğrudan yardım olarak sağlanmaya devam edilecektir. Bu yeni yardım düzenlemelerine kısmi geçişin nedeni, eğer tek çiftlik ödemesine geçilirse üretimin yok olacağı arazileri korumaktadır.

Üreticilere verilen diğer doğrudan yardımlarda olduğu gibi hektar başına verilen yardımın, çapraz uyum, modülasyon ve mali disiplin gibi yatay düzenlemelere uygun olması ilkesi getirilmiştir. Yardım almak için üretici örgütüne üyelik gereklidir. Her bir üretici örgütünün üyelerinin pamuk ekim alanı toplamı en az 20 bin hektar olacaktır.

Avrupa Birliği'nde Pamuk Ortak Piyasa Düzeni için işleyişe konulan fiyat sistemine baktığımızda yönelim, minimum ve dünya fiyatı olmak üzere üç fiyatın olduğunu görürüz. Yönelim fiyatı, AB piyasasında oluşması arzu edilen fiyattır; minimum fiyat ise yardımın işleyicilere yapıldığı durumlarda üreticilerin eline geçmesi istenen en düşük fiyat düzeyidir. AB'ye özgü bu fiyatlara ek olarak dünya piyasa fiyatının da iç piyasa için toplulukça belirlendiğini görmekteyiz.

Yönelim fiyatı Konsey tarafından, dünya piyasa fiyatı Komisyon tarafından uluslararası piyasalardaki kotasyona dayalı olarak belirlenir. Üretim, üretici devletler için ayrı ayrı belirlenen ulusal garanti edilmiş miktarları yani o ürün açısından izin verilen üretim eşiklerini aştığında bir dengeleyici mekanizma ile yönelim ve minimum fiyat aynı oranda azaltılır ve yardım da aynı oranda bundan etkilenir.

³ Yılmaz N, Özudoğru T, 2006, AB ve Türkiye'de Pamuk ve Politikaları, TEAE, Bakış, Tarımsal Ekonomi Araştırma Enstitüsü, Ankara.

TÜRKİYE'DE DURUM: 2004/2005

Pamuk ekim alanları ve üretimde bir artış yaşanmazken, tüketim yaklaşık %20 oranında artmıştır. Lif pamuk ithalatı bir önceki yıla oranla %43 artmış, ihracatı ise %57 oranında azalmıştır.

2004/05 yılında toplam pamuk ekim alanı 2003/04 yılına göre hemen hemen hiç değişmemiş ve 640 bin ha olarak gerçekleşmiştir. Ülkede ortalama hektar başına verim önceki yıla göre yaklaşık yüzde 4,7 artarak, 1462 kg'a ulaşmıştır. Ekim alanları artmamasına rağmen verimde meydana gelen artış üretime %2 oranında yansımış ve Türkiye'nin toplam pamuk üretimi 936 bin ton'a yükselmiştir. Bölgelere göre pamuk durumuna baktığımızda ise;

Çukurova Bölgesi; Bölgede, Adana, Mersin, Hatay Kahramanmaraş ve Osmaniye illerinde pamuk tarımı yapılmaktadır. Pamuk ekim alanları 1980 yılından beri %65 oranında daralmıştır. Kimyasal maddelerin aşırı kullanımı, beraberinde uzun yıllar üst üste ekim sonucu ortaya çıkan ekolojik problemler ve pamuk maliyetinin sürekli artması, bölge üreticilerinin tercihlerini getirisi yüksek olan diğer tarımsal ürünlerden yana kullanmalarına neden olmuştur.

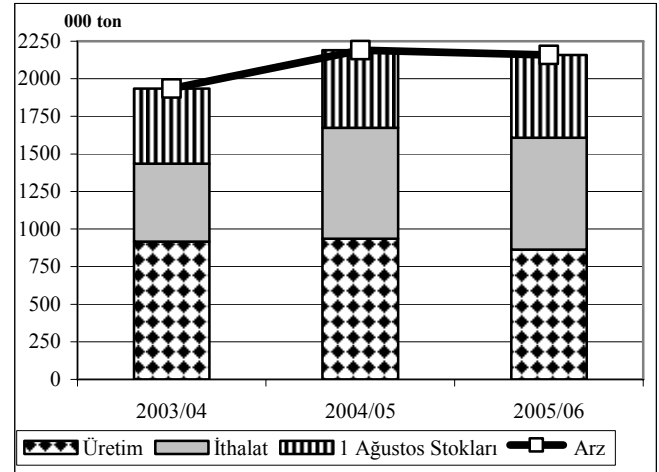
2004/05 üretim yılında bölgede ekim alanı ve üretimde fazla bir değişiklik olmamasına karşın ortalama verim 200 kg/ha artarak 1474 kg/ha olmuştur. Bölgede 130 bin ha alanda pamuk ekimi yapılmış, en geniş ekim alanı 63 bin ha ile Hatay'da gerçekleşmiştir. Adana ilinde 45 bin ha, Kahramanmaraş ilinde 17,5 bin ha, Mersin ve Osmaniye ilinde 2,2 bin ha alanda pamuk ekimi yapılmıştır. Bölgenin pamuk üretimi 192 bin ton'dur.

Güneydoğu Anadolu Bölgesi; Türkiye'deki pamuk ekim alanlarının %51'i bu bölgemizedir. GAP Projesi çerçevesinde yeni ekim alanlarının sulamaya açılması ile bu oran her yıl artmaktadır. 2004/05 üretim yılında Güneydoğu Anadolu Bölgesi'nde pamuk ekim alanı 25 bin ha artmış, 325 bin ha alanda ekim yapılmıştır. Şanlıurfa ilinde söz konusu yılda 188 bin ha alanda pamuk ekilmiştir. Bölgede önemli diğer iller ise Diyarbakır, Gaziantep, Mardin, Adıyaman ve Şırnak'tır. Bu illerde sırasıyla, 70 bin ha, 15 bin ha, 16 bin ha, 16 bin ha ve 10 bin ha alanda pamuk ekimi yapılmıştır. Bölgenin pamuk verimi de sürekli artış eğilimi göstermektedir. Bu konuda özel sektör, birlikler ve Tarım ve Köyişleri Bakanlığı'na bağlı tarımsal araştırma kuruluşlarınca bölgeye adaptasyonu ve verimi yüksek yerli ve yabancı tohum denemeleri değişik yörelerde kurulmakta, bu konuda araştırmalar yoğun bir şekilde devam etmektedir. Yüksek verimli çeşitlerin adaptasyonu ile pamuk verimi de genellikle her yıl artmaktadır.

Bölge üretimi bir önceki yıla göre %7 oranında artışla 476 bin tona ulaşarak, Türkiye'nin toplam üretiminin yüzde 51'ini oluşturmuştur. Bu artış hızının devam etmesi durumunda Güneydoğu Anadolu Bölgesi yakın gelecekte Türkiye'nin pamuk ihtiyacının büyük bir bölümünü karşılayabilecektir.

Ege Bölgesi; Türkiye'nin en kaliteli pamuğunun yetiştirildiği pamuk alanlarını kapsamaktadır. Bölgede Aydın, İzmir, Manisa, Denizli ve Muğla illerinde yoğun pamuk tarımı yapılmaktadır. Söz konusu yılda lif verimi ha'a 1.445 kg olarak gerçekleşerek, rekor düzeye ulaşmıştır. Ege Bölgesi yine aynı sezonda Türkiye toplam pamuk üretiminin yüzde 27'sini oluşturmuştur. Ege Bölgesinde 2004/05 üretim sezonunda 176 bin ha alanda 254 bin ton pamuk üretimi yapılmıştır.

Antalya Bölgesi; 1990'lı yılların başına kadar Türkiye pamuk üretiminde %7'lik payı olan Antalya Bölgesinin bu yıllardan sonra üretimdeki payı hızla düşmeye başlamış ve 2004/05'de %2 olarak gerçekleşmiştir. Antalya Bölgesi'nde 2004/2005 sezonunda 9 bin ha alanda, 14 bin ton pamuk üretimi yapılmış olup ortalama verim 1600 kg/ha'dır.



Şekil 6. Türkiye Pamuk Arzı

Figure 6. Cotton Supply in Turkey

Yurtiçi pamuk kullanımı artmıştır.

Türkiye'nin lif pamuk ithalatı 2004/05 sezonunda gelişen tekstil sektörünün ihtiyacı doğrultusunda artış göstermiştir. Önceki yıla göre lif pamuk ithalatı 222 bin ton (%43) artarak 739 bin ton seviyesinde gerçekleşmiştir. Buna bağlı olarak toplam pamuk arzı 2,2 milyon tona yükselmiştir.

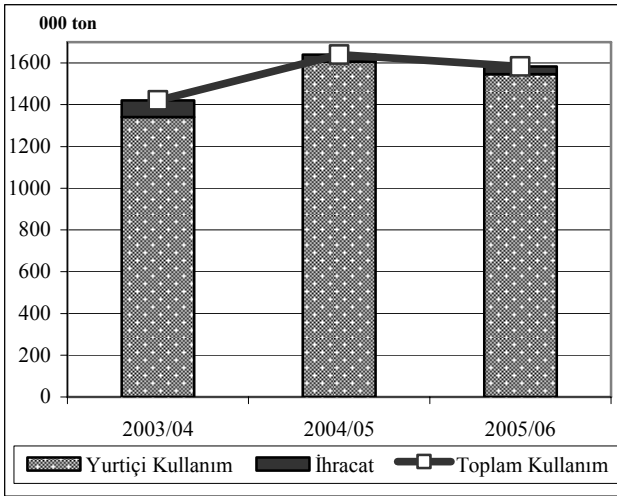
Yurt içi pamuk kullanımı 1,6 milyon ton olarak gerçekleşmiştir. 2003/04 sezonuna göre değerlendirdiğimizde; Tablo 2'de görüldüğü gibi yurtiçi pamuk kullanımı %19,7 oranında artarken, pamuk ihracatında %57 oranında bir azalma olmuştur. Bu sezonda 34 bin ton lif pamuk ihracatı yapılmıştır.

2004/05 sezonunda bitiş stokları önceki yıla göre %6,8 oranında artarak yaklaşık 550 bin ton civarında oluşmuştur. Stok/kullanım oranı önceki yıla göre %36'dan %34'e düşmüştür.

Tablo 2. Türkiye’de Lif Pamuk Arzı ve Kullanımı
Table 2. Cotton Supply and Disappearance in Turkey

	2003/2004	2004/2005	2005/2006	2006/2007	
			<i>tahmin, (estimate)</i>	<i>öngörü (projected)</i>	
Ekilen Alan (1000 ha)	637	640	547	600	Area Sown (1000 ha)
Verim (kg/ha)	1.396	1.462	1.582	1.522	Yield (kg/ha)
	<i>1000 ton / tonnes</i>				
ARZ					SUPPLY
Üretim	918	936	864	913	Production
İthalat	517	739	745	750	Imports
1 Ağustos Baş. Stokları	500	515	550	575	Beginning Stocks
Toplam Arz	1.935	2.190	2.159	2.238	Total Supply
KULLANIM					DISAPPEARANCE
Yurt İçi Kullanım	1.341	1.606	1.547	1.648	Domestic Use
İhracat	79	34	37	40	Exports
Toplam Kullanım	1.420	1.640	1.584	1.688	Total Disappearance
31 Temmuz Bit. Stokları	515	550	575	550	Ending Stocks
Stok/Kullanım Oranı (%)	36	34	36	33	Stocks/Use Ratio (%)

Kaynak/Source: Tarım ve Köyişleri Bakanlığı
Türkiye İstatistik Kurumu
Dış Ticaret Müsteşarlığı
TEAE Hesaplamaları



Şekil 7. Türkiye Pamuk Kullanımı
Figure 7. Cotton Disappearance in Turkey

Pamuklu tekstil ve konfeksiyon ihracatı’nda düşme
2004/2005 pamuk üretim sezonuna ait ve TÜİK’ten alınan ithalat ve ihracat verileriyle pamuk eşdeğeri olarak Enstitümüz tarafından hesaplanan Türkiye’nin pamuk arzı ve kullanımı tablosuna (Tablo 3) baktığımızda; pamuk eşdeğeri olarak başlangıç stoklarının da dahil edildiği toplam arzın 2,5 milyon ton kullanımın ise 2 milyon ton civarında gerçekleştiği görülmektedir.

Türkiye’nin pamuklu tekstil ve konfeksiyon ürünlerini de içeren toplam pamuk kullanımı 2004/05 üretim yılında yaklaşık 2 milyon ton seviyesine ulaşmıştır. Buna göre toplam kullanımda artış yüzde 12,6’dır. Toplam pamuk ihracatının 34 bin tonu lif pamuk olarak

gerçekleşmiştir. Pamuklu tekstil ve konfeksiyon ihracatı yoluyla (yani işlenerek) ihraç edilen pamuk miktarı ise 993 bin tondur. Geçen yılki rakamlarla karşılaştırıldığında pamuklu tekstil ve konfeksiyon ihracatında %13,2 azalma göze çarpmaktadır (Tablo 3).

Lif pamuk ithalatımızın %82’si ABD ve Yunanistan’dan

Türkiye lif pamuk ithalatında 2004 yılı itibarı ile ABD’nin payı %60 Yunanistan’ın ise %22’dir (Ek Tablo 20). Özellikle ABD ve Yunanistan’da uygulanan yüksek orandaki desteklemeler pamuk üretiminin hızla artmasına ve uygun fiyatlarla dünya piyasalarına mal arz edebilmelerine yol açmıştır. Günümüzde uluslararası piyasalarda rekabetin arttığı bir dönemde piyasada tutunabilmek ve devamlılığını sağlayabilmek için en önemli unsur maliyettir. Ülkemizde ise işçilik ve tarımsal girdi özellikle mazot masraflarının yüksek olmasından dolayı pamuk üretim maliyeti yüksektir. Türkiye’de 2003 yılında 1 kg pamuk maliyeti 766 bin, 2004 yılında 823 bin, 2005 yılında 838 bin, TL olmuştur (Ek Tablo 10-11).

Pamuk primlerinde %132 oranında artış var

2005 yılında pamuk fiyatları Ege Std-1 için 830.000 TL/kg, Çukurova Std-1 için 666.000 TL/kg, Güneydoğu Std-1 için 880.000 TL/kg, olarak açıklanmıştır. Pamuk fiyatları bir önceki sezona göre ortalama %7,6 oranında azalmıştır (Ek Tablo 15-18). 2005 yılında pamuğa verilen prim sertifikalı pamuk için 320.000 TL/kg, sertifikalı olmayan pamuk için ise 290.000 TL/kg ‘dır. Bir önceki sezon da pamuğa kg başına verilen prime kıyasla 2004/05 sezonunda ortalama prim %132 oranında artmıştır (Ek Tablo 13).

2004/05 sezonunda üretilen pamuk için; prim, doğrudan gelir desteği, mazot ve kimyevi gübre desteği verilmiştir (Bkz. Kutu 2). 2005 yılında pamuğa verilen desteklerin maliyete oranı %41'dir. Yani 880 bin TL'ye mal olan bir kg pamuğun 363 bin TL'si devlet tarafından desteklenmiştir (Ek Tablo 12).

Birliklerin alım miktarları azalıyor.

2004/05 yılında Tariş, Çukobirlik, Antbirlik ve Gapbirlik pamuk alımı yapmış olup ülkede üretilen kütlü pamuğun %11,63'ünü almışlardır. 1998/99 üretim sezonundan bu yana birliklerin alım oranı (%24,1) yarı yarıya düşmüştür (Ek Tablo 15-18)

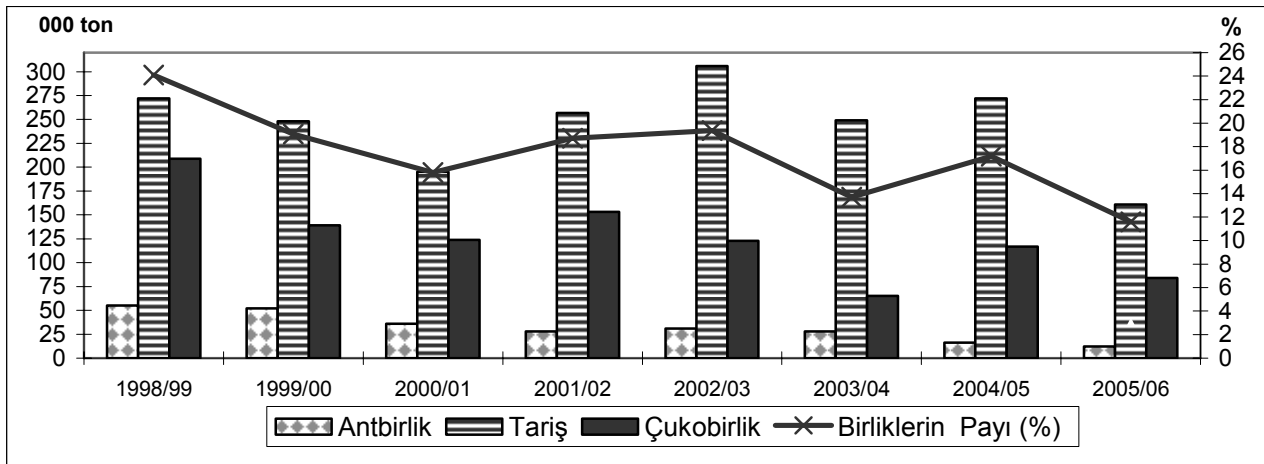
Tablo 3. Türkiye'de Pamuk Arzı ve Kullanımı

Table 3. Cotton Supply and Dissappearance in Turkey

	2003/2004	2004/2005	2005/2006	2006/2007	
			Tahmin Estimate	Öngörü Projected	
Ekilen Alan (1000 ha)	637	640	547	600	Area Sown (1000 ha)
Verim (kg/ha)	1.396	1.462	1.582	1.522	Yield (kg/ha)
		1000 ton / tonnes			
ARZ					SUPPLY
Üretim	918	936	864	913	Production
İthalat*	852	1.076	1.095	1.150	Imports
Pamuk	517	739	745	750	Cotton
Tekstil ve Konfeksiyon	335	337	350	400	Textile and Clothing
1 Ağustos Stokları	500	515	550	575	Beginning Stocks
Toplam Arz	2.270	2.527	2.562	2.638	Total Supply
KULLANIM					DISAPPEARANCE
Yurt İçi Kullanım	571	950	1.037	1.148	Domestic Use
İhracat*	1.184	1.027	950	940	Exports
Pamuk	79	34	37	40	Cotton
Tekstil ve Konfeksiyon	1.105	993	913	900	Textile and Clothing
Toplam Kullanım	1.755	1.977	1.987	2.088	Total Disappearance
31 Temmuz Stokları	515	550	575	550	Ending Stocks
Stok/Kullanım Oranı (%)	29	28	29	26	Stocks/Use Ratio (%)

Tablo'daki ihracat ve ithalat miktarları (pamuk endüstrisinin tamamını oluşturan pamuklu tekstil ve konfeksiyon ürünleri), DİE'den alınan veriler ışığında pamuk eşdeğeri olarak hesaplanmıştır

Kaynak/Source: *TÜİK, Yayın Şube Müdürlüğü, Basılmamış Veri, Temmuz 2006
Tarım ve Köy İşleri Bakanlığı
TEAE



Şekil 8. Birlikler Tarafından Yapılan Kütlü Pamuk Alımları

Figure 8. Seed Cotton Purchased by The Sales Cooperatives Unions

Kutu 2. Türkiyede Pamukta Uygulanan Destekler⁴

Türkiye'de pamuğa dört farklı destekleme şekli uygulanmaktadır. Bunlar:

- Prim (fark ödeme)
- Doğrudan Gelir Desteği
- Mazot Desteği
- Gübre Desteği'dir.

Prim (fark ödeme) Desteği: Türkiye'de pamukta uygulanan destekleme politikaları 1993 yılına kadar taban fiyatın belirlenerek Tarım Satış Kooperatifleri Birlikleri vasıtasıyla destekleme alımı yapılması şeklinde olmuştur. Destekleme alım fiyatı sisteminde, devlet tüccar kimliği ile piyasaya müdahale ederek, taban fiyattan pamuk alımı yaparken, prim bir diğer deyişle fark ödeme sisteminde ise devlet piyasaya müdahale etmeyip belirlediği hedef fiyata göre üreticiye kilogram başına belirli bir prim ödemek suretiyle destekleme yapmaktadır. Prim sisteminde, serbest pazar ekonomisi kuralları içinde devletin pazara müdahale etmeden ürünü fiilen alıp satmadan üreticiye yardımda bulunmaktadır ve sistemin esası, üreticinin ulaşması hedeflenen bir fiyatın hedef fiyat veya garanti fiyat olarak tespit ederek piyasada oluşan fiyatla hedef fiyat arasındaki farkın üreticiye ödenmesidir.

Pamukta ilk defa prim sisteminin uygulandığı 1993/94 sezonunda taban fiyat yani müdahale fiyat ve hedef fiyat belirlenmiş ve ödenecek prim miktarı ise bu iki fiyat arasındaki fark olarak ilan edilmiştir. Yani, Ege standart 1 pamuk için 5750 TL taban (garanti) fiyatı ve 8750 TL'de hedef fiyatı belirlenmiş ve aradaki 3000 TL üreticilere prim olarak ödenmiştir. Ancak, bütçe sorunları ve tarım sektöründeki veri kaydının istenilen seviyede olmaması, birtakım sorunlara neden olmuş ve uygulamaya son verilmiştir. Prim sistemi düzenli olarak 1998 yılında uygulanmaya başlamıştır ve 1998 sezonunda herhangi bir hedef fiyat belirlenmeksizin kütlü pamuğa 10 cent/kg prim ödemesi yapılmıştır. Daha sonraki yıllarda benzer şekilde kütlü pamuğa kilogram başına verilen prim miktarları Ek Tablo 13'de belirtilmiştir.

Doğrudan Gelir Desteği: Türkiye'de pamuk üretimine uygulanan desteklemelerden prim desteğinden sonra ikinci olarak Doğrudan Gelir Desteği gelmektedir. 2001 yılında IMF ile yapılan 17. Stand-by anlaşması gereği Tarımda Yeniden Yapılanma ve Destekleme Politikaları çerçevesinde, tarımda yeni yaklaşımları hayata geçirmek, yapısal değişiklikler yaparak Türk çiftçisine iyi bir hayat standardı sağlamak amacıyla, tarım sektörü dahilinde uygulanan ve mali boyutta etkinliği düşük, ancak yükü büyük tarımsal destekleme sisteminin yerine etkili olabilecek bir destekleme politikasına geçilmesi öngörülmüş, bunu gerçekleştirmek amacıyla da 2001-2005 döneminde uygulanmak üzere Doğrudan Gelir Desteği uygulamasına geçilmiştir. Uygulanan destekleme sisteminde arazisi 500 dekar kadar olan ve üretim yapıp yapılmadığına ve ürün çeşidine bakılmaksızın dekar başına belli bir miktar doğrudan para ödemesi yapılmaktadır. Daha sonra Tarım ve Köyişleri Bakanlığı, DPT ve Hazine Müsteşarlığının müşterek çalışmaları sonunda hazırlanan Tarım Politikaları Stratejisine göre 2006-2010 döneminde uygulanacak olan destekleme araçlarından biriside Doğrudan Gelir Desteği (DGD) Ödemeleri olarak belirlenmiştir. Tarım Stratejisi (2006-2010)'a göre DGD ödemeleri tarımsal üretim amacıyla işlenen araziler üzerinden her yıl tespit edilen birim ödeme miktarı (dekar başına YTL) üzerinden yapılacaktır. Ödeme miktarları üreticilerin tarım politikaları amaçlarına uyumunu kolaylaştırmak üzere farklı düzeylerde belirlenebilecektir. Çiftçi kayıt sisteminin geliştirilmesine paralel olarak, ödemeler belli ürünleri yetiştiren üreticilere yapılacaktır. Ancak alana dayalı olarak ödeme kriteri değiştirilmeyecektir.

Mazot Desteği: Çiftçilere, doğrudan gelir desteği ödemelerine esas olan çiftçi kayıt sistemine kayıt yaptırdıkları 500 dekar kadar olan arazi için, 02/05/2003 tarihli Bakanlar Kurulu Kararı ile dekar başına 8 litre mazot tüketimi esas alınarak 3 milyon 900 bin TL mazot desteği ödenmiştir. 2005 yılı Eylül- Ekim aylarında ise tarımsal faaliyette kullanılan mazot için 2004/22 sayılı Tebliğ gereğince Çiftçi Kayıt Sistemine dahil olan çiftçilere, 2004 yılında yetiştirdikleri ürün gruplarına göre yağlı tohumlu bitkiler ve endüstri bitkilerinin yetiştirildiği alanlar için dekar başına 15 litre mazot tüketimi esas alınarak 4,5 YTL'da mazot destekleme ödemesi yapılmıştır.

Gübre Desteği: Çiftçilere 2005 yılı Eylül-Ekim aylarında 2004 yılı Çiftçi Kayıt Sistemi bilgilerine göre ve ürün grupları üzerinden, yağlı tohumlu bitkiler ve endüstri bitkilerinin yetiştirildiği alanlar için 3 YTL'da kimyevi gübre destekleme ödemesi yapılmıştır.

Ek Tablo 12'de görüldüğü üzere; 2004/2005 pamuk üretim sezonunda pamuğa verilen prim, sertifikalı pamuk için 228.000 TL/kg, sertifikalı olmayan pamuk için ise 190.000 TL/kg'dır. Ayrıca pamuk üreten çiftçilere mazot (4.500.000 TL/da) ve kimyevi gübre (3.000.000 TL/da) desteği verilmiştir.

⁴ T.Özüdoğru, 2005, Türkiye'de Pamukta Uygulanan Destekleme Politikaları, TEAE Bakış, Tarımsal Ekonomi araştırma Enstitüsü, Ankara
Pamuk Durum ve Tahmin: 2006/2007

TÜRKİYE'DE TAHMİN: 2005/2006

Pamuk ekim alanlarında yüksek oranda azalma, verimdeki artıştan dolayı üretiminde ise daha düşük oranda gerileme tahmin edilmektedir. Dış ticaret verilerine göre; İthalatın yıllar itibariyle artış trendini devam ettirdiği, ihracatın ise durgun olduğu gözlenmiştir.

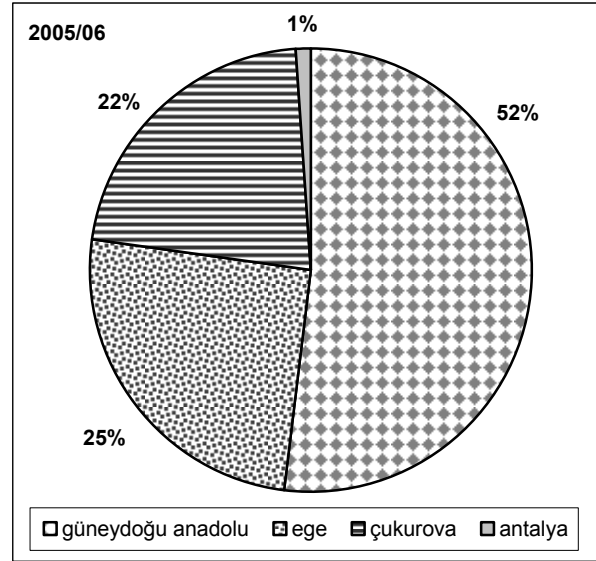
Pamuk ekim alanları son 36 yılın en düşük seviyesinde

Türkiye'de 2005/06'da tahmini ekilen pamuk alanı 2004/05'deki düşük fiyatlara tepki olarak 100 bin ha düşerek son 36 yılın en düşük seviyesine 547.000 ha, inmiştir. Ortalama verim ise %8 artarak 1582 kg/ha'a yükselmiştir. Tüm bunlara bağlı olarak pamuk üretimi 72 bin ton azalarak 1999/00 sezonundan beri en düşük seviyesi olan 864.000 tona gerilemiştir.

2000/01'de Türkiye'nin ciddi ekonomik ve finansal krizin iç talebi düşürmesi nedeniyle pamuk tüketimi 1.15 milyon ton'a düşmüştür. Fakat 2001 yılı başlarında Türk Lirasının devalüasyonu tekstil ihracatlarını daha rekabetçi hale getirmiştir. Son yıllarda Türkiye, Eski Sovyetler Birliği ve Avrupa'ya pamuk ürünleri ihracatlarındaki hızlı genişlemeden yararlanmış ve pamuk kullanımı 2004/05'de 1,6 milyon ton'luk rekor düzeye ulaşmıştır. Bununla beraber Avrupa pazarında Çin tekstil ürünlerinin artan rekabetçiliği yüksek emek ve enerji maliyetleri ve Türk Lirasının dolar karşısındaki dayanıklılığı Türk tekstil ihracatını etkilemiştir ve yurtiçi pamuk kullanımı 2005/06'da 1,5 milyon ton olarak hesaplanmıştır.

TÜİK'ten alınan verilere göre; 2005/06'da lif pamuk ithalatı 745 bin ton olarak hesaplanmıştır. Türkiye pamukta dünyanın ikinci büyük ithalatçısıdır.

Bölgelere göre değerlendirme yaptığımızda; Türkiye'de 2005/06 sezonunda pamuk ekim alanlarındaki %14,5'lik düşüşün tüm bölgelere yansıdığı, Çukurova'da %20,7, Güneydoğu Anadolu Bölgesi'nde %9,2, Ege Bölgesi'nde %18,2, Antalya'da ise %44,4 oranında azalma olduğu tahmin edilmektedir. Verim de ise hektar başına 1902 kg pamuk ile Antalya Bölgesi başta gelmektedir. Bu sezonda tüm bölgelerde verimde artış söz konusudur. Verim her ne kadar yüksek oranda artsa da ekim alanlarındaki büyük düşüşün üretime yansıdığı ve tüm pamuk üretim bölgelerinde azalma yaşandığı tahmin edilmektedir. Güneydoğu Anadolu Bölgesi 448 bin ton pamuk üretimi ile ilk sırada yer almaktadır ve Türkiye üretimindeki payı %52'ye yükselmiştir. Bu bölgeyi sırasıyla Ege (%25), Çukurova (%22) ve Antalya (%1) bölgeleri izlemektedir (Ek Tablo 7).



Şekil 9. Türkiye'de Bölgelere Göre Pamuk Üretimi
Figure 9. Cotton Production in Turkey by Regions

Toplam kullanımın düştüğü tahmin ediliyor.

Tahminlere göre yurt içi kullanımda %3,7 ve toplam kullanımda da %3,4 oranında bir düşüş beklenmekte ve böylece 2005/06 sezonunda yurt içi pamuk kullanımının 1,5 milyon ton ve toplam kullanımın da 1,6 milyon ton civarında gerçekleşeceği tahmin edilmektedir (Tablo 2).

Bitiş stokları ve stok/kullanım oranı yükseldi

2005/06'da bitiş stoklarının bir önceki sezona göre 75 bin ton artarak 575 bin tona, stok/kullanım oranının ise %34'den %36'ya yükseldiği tahmin edilmektedir.

Pamuk ithalatı ve ihracatı durgun

TÜİK'ten alınan dış ticaret verileri ile yapılan tahmine göre 2005/06'da lif pamuk ithalatı sadece 6 bin ton artmış ve 745 bin ton olmuştur. Tekstil ve konfeksiyon olarak ithal edilen pamuk miktarında ise 13 bin ton civarında bir artış olduğu, toplam lif pamuk ve pamuklu tekstil ve konfeksiyon ithalatının 1,1 milyon ton civarında olduğu tahmin edilmektedir (Tablo 3).

Sezonda 37 bin ton lif pamuk ihracatı yapıldığı tahmin edilmekte, dünya piyasalarında mevcut sıkı pazar koşullarının devam etmesi halinde pamuklu tekstil ve konfeksiyon ürünlerinde ihracatın düşmesi beklenmektedir. 2004/05 sezonuna göre toplam pamuk ihracatının %7,5 oranında azalarak 950 bin ton civarında gerçekleştiği tahmin edilmektedir.

TÜRKİYE'ÖNGÖRÜ: 2006/2007

Ekim alanlarında ve üretimde artış, hasat mevsiminin sonlarına doğru görülen yoğun yağış ve sel sonucu verimin düşeceği öngörülmektedir.

Ekim alanında ve üretimde artış öngörülmektedir

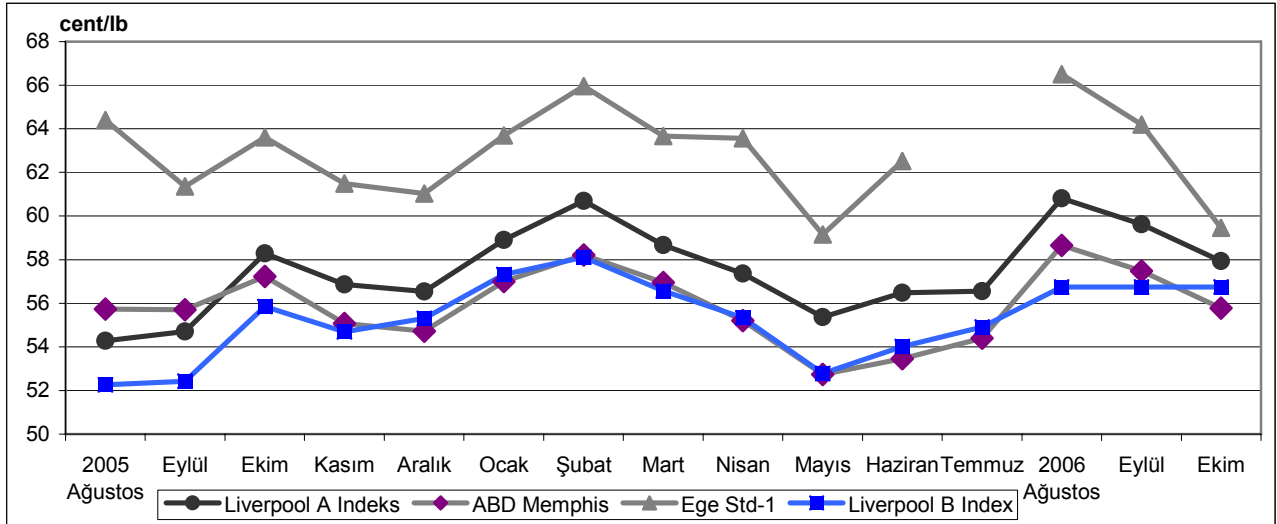
2006/07 yılı pamuk ekim alanı 600 bin ha olarak öngörülmektedir. Ekim alanlarında önceki yıla göre yaklaşık %10 artış tahmin edilirken, kasım ayının başında pamuk hasadının sonlarına yaklaşırken meydana gelen özellikle Güneydoğu Anadolu Bölgesini etkileyen sel felaketinin ortalama verimi yaklaşık %4-5 oranında düşüreceği ve 1522 kg/ha olacağı öngörülmektedir.

Önceki yıl 864 bin ton olarak tahmin edilen üretim miktarı söz konusu yıl için 913 bin ton seviyelerinde öngörülmektedir. Pamuk hasadının sonlarına doğru görülen yağış ve sel felaketinin pamuk kalitesine düşüşe neden olacağı ve bu nedenden dolayı ithalatın artacağı ve 750 bin ton civarında ithalat

öngörülmektedir. Toplam pamuk arzında 76 bin tonluk bir artış beklenmektedir.

Türkiye'nin toplam pamuk ihracatının durağan seyredeceği, dönem sonu stokunun ise önceki yıla göre %13 oranında azalacağı öngörülmektedir. Stok/kullanım oranı 3 puan gerileyerek, %33 civarında gerçekleşebileceği beklenmektedir.

2006 yılı eylül ayında birliklerin pamuk avans alım fiyatı belirlenmiştir. Buna göre Tariş 920.000 TL/kg, ve Çukobirlik 740.000 TL/kg Antbirlik ise 900.000 TL/kg avans alım fiyatı açıklamıştır. Ayrıca halen pamuk alımında prim miktarları açıklanmamıştır. Bu şartların devam etmesi halinde pamuk borsa fiyatlarının dünya fiyatları seviyesinde seyretmesi öngörülmektedir.



Şekil 10. Dünya Pamuk Fiyatları
Figure 10. World Cotton Prices

EK TABLOLAR

Ek Tablo 1.Dünya Pamuk Ekim Alanı, Verim, Arz ve Kullanımı
Appendix Table 1. World Cotton Area, Yield, Supply and Demand

Yıllar	Ekim Alanı	Verim	Üretim	Başlangıç Stokları	İthalat	Tüketim	İhracat	Bitiş Stokları	Stok/Kullanım* Oranı
Marketing Year	Area	Yield	Production	Beginning Stocks	Imports	Consumption	Exports	Ending Stocks	Stock/Use Ratio
	000 ha	kg/ha	000 ton / 000 metric tons						
1960/1961	32.445	314	10.201	4.407	3.804	10.231	3.667	4.551	0,44
1961/1962	33.057	297	9.832	4.551	3.463	9.982	3.367	4.532	0,45
1962/1963	32.633	320	10.444	4.532	3.638	9.845	3.450	5.260	0,53
1963/1964	32.968	330	10.877	5.260	3.879	10.362	3.910	5.845	0,56
1964/1965	33.366	345	11.504	5.845	3.811	11.165	3.721	6.312	0,57
1965/1966	33.133	359	11.898	6.312	3.809	11.429	3.712	6.879	0,60
1966/1967	30.915	350	10.836	6.879	3.934	11.618	3.974	6.032	0,52
1967/1968	30.670	351	10.780	6.032	3.828	11.752	3.805	5.068	0,43
1968/1969	31.692	374	11.856	5.068	3.718	11.772	3.640	5.240	0,45
1969/1970	32.658	348	11.379	5.240	3.932	12.010	3.880	4.724	0,39
1970/1971	31.778	369	11.740	4.656	4.086	12.173	3.875	4.605	0,38
1971/1972	33.024	392	12.938	4.681	4.031	12.721	4.111	4.799	0,38
1972/1973	33.818	402	13.595	4.851	4.528	13.034	4.640	5.358	0,41
1973/1974	32.558	418	13.615	5.434	4.408	13.469	4.294	5.727	0,43
1974/1975	33.285	418	13.926	5.727	3.734	12.641	3.814	7.373	0,58
1975/1976	30.001	390	11.706	7.352	4.188	13.336	4.183	5.770	0,43
1976/1977	31.513	393	12.385	5.770	3.951	13.122	3.806	5.232	0,40
1977/1978	34.966	396	13.860	5.232	4.250	13.133	4.239	5.963	0,45
1978/1979	34.000	380	12.933	5.963	4.320	13.703	4.346	5.257	0,38
1979/1980	33.100	425	14.084	5.255	5.093	14.127	5.073	5.257	0,37
1980/1981	33.667	411	13.831	5.152	4.555	14.215	4.414	4.994	0,35
1981/1982	33.948	442	14.991	4.994	4.405	14.147	4.373	5.852	0,41
1982/1983	32.569	445	14.479	5.852	4.350	14.452	4.261	5.926	0,41
1983/1984	32.137	451	14.499	5.926	4.617	14.655	4.309	6.121	0,42
1984/1985	35.217	546	19.247	6.121	4.602	15.108	4.520	10.237	0,68
1985/1986	32.792	532	17.461	10.237	4.763	16.589	4.479	11.355	0,68
1986/1987	29.503	518	15.269	11.356	5.516	18.198	5.755	8.246	0,45
1987/1988	31.238	564	17.609	8.246	5.094	18.117	5.121	7.658	0,42
1988/1989	33.522	546	18.301	7.658	5.654	18.470	5.726	7.302	0,40
1989/1990	31.640	549	17.365	7.302	5.431	18.675	5.293	6.127	0,33
1990/1991	33.050	574	18.978	6.127	5.220	18.574	5.073	6.692	0,36
1991/1992	34.710	596	20.677	6.691	6.497	18.636	6.091	9.291	0,50
1992/1993	32.238	557	17.943	9.292	5.690	18.634	5.525	8.682	0,47
1993/1994	30.430	554	16.861	8.682	5.766	18.496	5.911	7.028	0,38
1994/1995	32.114	584	18.762	7.028	6.458	18.278	6.312	7.547	0,41
1995/1996	36.056	564	20.330	7.547	5.805	18.405	5.999	9.122	0,50
1996/1997	34.111	575	19.599	9.122	6.134	19.049	6.049	9.844	0,52
1997/1998	33.800	594	20.094	9.844	5.756	19.004	5.973	10.677	0,56
1998/1999	32.846	569	18.705	10.678	5.405	18.464	5.508	10.943	0,59
1999/2000	32.110	595	19.095	10.943	6.068	19.607	6.111	10.389	0,53
2000/2001	31.766	612	19.457	10.389	5.755	19.882	5.881	10.061	0,51
2001/2002	33.397	644	21.500	10.061	6.195	20.069	6.449	10.983	0,55
2002/2003	29.872	646	19.292	10.983	6.586	20.872	6.645	9.353	0,45
2003/2004	32.092	645	20.714	9.353	7.261	21.281	7.233	8.714	0,41
2004/2005	35.197	747	26.295	8.714	7.326	23.395	7.780	11.053	0,47
2005/2006 tahmin	35.927	730	24.756	11.053	9.527	24.892	9.645	10.791	0,43
2006/2007 öngörü	34.646	713	24.696	10.791	9.456	25.737	9.456	9.749	0,38
2007/2008 öngörü	35.757	739	26.422	9.749	9.510	26.254	9.510	9.918	0,38
2008/2009 öngörü	35.611	750	26.693	9.918	9.718	26.520	9.718	10.090	0,38
2009/2010 öngörü	35.740	760	27.154	10.090	9.838	26.649	9.838	10.595	0,40
2010/2011 öngörü	35.660	766	27.324	10.595	10.016	26.718	10.016	11.202	0,42

Kaynak: ICAC, Cotton World Statistics, September 2006 / Uluslar arası Pamuk Danışma Kurulu , Dünya Pamuk İstatistikleri, Eylül 2006

*Stok/Kullanım Oranı= Bitiş Stokları/ Tüketim.

Ek Tablo 2.Dünya Pamuk Arzı ve Kullanımı
Appendix Table 2. World Cotton Supply and Use

Yıl Başlangıcı 1 Ağustos Yıl Bitişi 31 Temmuz	2002	2003	2004	2005 Tahmin/ Estimated	2006 Öngörü/ Projected	2007 Öngörü/ Projected	
	000 ton / 000 metric tons						
BAŞLANGIÇ STOKLARI							BEGINNING STOCKS
DÜNYA TOPLAMI	10.983	9.353	8.714	11.082	10.95	9.80	WORLD TOTAL
ÇİN	3.094	2.385	2.166	1.552	1.62	1.38	CHINA(MAINLAND)
ABD	1.622	1.172	0.751	1.196	1.42	1.07	USA
NET İHRACATÇI LAR	3.829	3.613	5.146	6.334	6.32	5.48	NET EXPORTERS
NET İTHALATÇILAR 1/	7.154	5.740	3.568	4.748	4.63	4.32	NET IMPORTERS 1/
ÜRETİM							PRODUCTION
DÜNYA TOPLAMI	19.292	20.714	26.295	24.775	24.70	26.50	WORLD TOTAL
ÇİN	4.916	4.871	6.324	5.770	6.07	6.50	CHINA(MAINLAND)
ABD	3.747	3.975	5.062	5.201	4.46	4.93	USA
HİNDİSTAN	2.312	3.043	4.131	4.148	4.36	4.63	INDIA
PAKİSTAN	1.736	1.708	2.482	2.089	2.26	2.39	PAKISTAN
ÖZBEKİSTAN	1.022	0.893	1.134	1.225	1.10	1.15	UZBEKISTAN
BREZİLYA	0.848	1.309	1.299	1.048	1.16	1.29	BRAZIL
DİĞERLERİ	4.712	4.914	5.863	5.294	5.29	5.60	OTHERS
TÜKETİM							CONSUMPTION
DÜNYA TOPLAMI	20.872	21.281	23.371	24.997	25.86	26.59	WORLD TOTAL
ÇİN	6.144	6.981	8.326	9.900	10.49	11.02	CHINA(MAINLAND)
HİNDİSTAN	2.910	2.959	3.232	3.500	3.71	3.90	INDIA
PAKİSTAN	2.042	2.100	2.210	2.387	2.09	2.06	PAKISTAN
AB, M.AVRUPA & TÜRKİYE	2.384	2.230	2.300	2.157	2.09	2.06	EU,C.EUR. & TURKEY
DOĞU ASYA&AVUSTURALYA	2.075	1.879	1.983	1.908	1.92	1.89	EAST ASIA& AUSTRALIA
ABD	1.583	1.364	1.457	1.295	1.20	1.14	USA
BREZİLYA	0.800	0.875	0.900	0.870	0.90	0.90	BRAZIL
BAĞIMSIZ DEVLETLER TOPLULUĞU	0.689	0.671	0.623	0.636	0.65	0.65	CIS
DİĞERLERİ	2.244	2.221	2.341	2.344	2.37	2.38	OTHERS
İHRACAT							EXPORTS
DÜNYA TOPLAMI	6.645	7.233	7.774	9.404	9.49	9.55	WORLD TOTAL
ABD	2.591	2.995	3.137	3.701	3.61	3.84	USA
FRANSIZ AFRİKASI	0.815	1.057	0.936	1.032	0.99	0.98	CFA ZONE
ÖZBEKİSTAN	0.783	0.659	0.850	0.950	0.96	0.99	UZBEKISTAN
AVUSTURALYA	0.575	0.470	0.435	0.660	0.60	0.47	AUSTRALIA
BREZİLYA	0.107	0.210	0.339	0.456	0.46	0.45	BRAZIL
YUNANİSTAN	0.280	0.247	0.321	0.355	0.32	0.27	GREECE
ÇİN	0.164	0.038	0.007	0.005	0.01	0.01	CHINA(MAINLAND)
İTHALAT							IMPORTS
DÜNYA TOPLAMI	6.586	7.261	7.331	9.492	9.49	9.55	WORLD TOTAL
ÇİN	0.682	1.929	1.394	4.200	4.20	4.52	CHINA (MAINLAND)
DOĞU ASYA& AVUSTURALYA	2.072	1.696	2.075	1.754	1.87	1.82	EAST ASIA& AUSTRALIA
AB, M.AVRUPA & TÜRKİYE	1.402	1.232	1.434	1.280	1.10	1.03	EU,C.EUR. & TURKEY
BAĞIMSIZ DEVLETLER TOPLULUĞU	0.348	0.313	0.347	0.344	0.32	0.32	CIS
GÜNEY AMERİKA	0.333	0.303	0.214	0.230	0.28	0.21	SOUTH AMERICA
TİCARET DENGESİZLİĞİ 2/ STOK AYARLAMASI 3/	-0.060 0.010	0.027 -0.100	-0.443 -0.111	0.087 0.003	0.00 0.00	0.00 0.00	TRADE IMBALANCE 2/ STOCKS ADJUSTMENT 3/
DÖNEM SONU STOKLARI							ENDING STOCKS
DÜNYA TOPLAMI	9.353	8.714	11.082	10.950	9.80	9.71	WORLD TOTAL
ÇİN	2.385	2.166	1.552	1.617	1.38	1.38	CHINA(MAINLAND)
ABD	1.172	0.751	1.196	1.415	1.07	1.03	USA
NET İHRACATÇILAR	3.613	5.146	6.334	6.323	5.48	5.51	NET EXPORTERS
NET İTHALATÇILAR 1/	5.740	3.568	4.748	4.626	4.32	4.20	NET IMPORTERS 1/
D.S.STOK/KULLANIM 4/	0.51	0.59	0.73	0.90	0.82	0.83	ENDING STOCKS/USE 4/
COTLOOK A ENDEKSİ 5/	55.40	68.30	52.20	56			COTLOOK A INDEX 5/

Kaynak: ICAC, Cotton: Review of the World Situation July-August, 2006

1/ Arjantin, Çin, Kolombiya, Hindistan, Meksika, Pakistan, Türkiye ve geleneksel ithalatçılar dahil

2/ Linter ,telef, nakliyesirasında ağırlıkta meydana gelen değişiklikler, rapor dönemlerindeki farklılıklar, dünya ithalatları ile ihracatları arasındaki farklılıklar nedeniyle ölçüm hataları dahil edilmiştir.

3/ Hesaplanan ve gerçek stoklar arasındaki fark; sonraki sezonlarla ilgili meblağlar tahminidir.

4/ Dünya eksi Çin dönem sonu stokları eksi Çin'in net ihracatından elde edilen rakam, dünya eksi Çin tüketim rakamına bölünmüştür.

5/ Paund(lb) başına US cen

Ek Tablo 3. Ülkelere Göre Pamuk Arzı ve Kullanımı Tahminleri

Appendix Table 3. Supply and Use of Cotton by Country

	EKİLEN ALAN		VERİM		ÜRETİM		BAŞ. STOKLARI		İTHALAT		TÜKETİM		İHRACAT		BİT. STOKLARI		STOK/KULLANIM*		
	AREA		YIELD		PRODUCTION		B. STOCKS		IMPORTS		CONSUMPTION		EXPORTS		E. STOCKS		STOCKS/USE*		
	000 HA		KG/HA								000 TON/ 000 METRIC TONS						ORAN/RATIO		
	05/06	06/07	05/06	06/07	05/06	06/07	05/06	06/07	05/06	06/07	05/06	06/07	05/06	06/07	05/06	06/07	05/06	06/07	
Kanada							10	7	42	42	45	42			7	7	0.17	0.17	Canada
Küba	4	4	269	269	1	1	5	5	9	9	10	10			5	5	0.50	0.50	Cuba
Dominik C.									2	2	2	2					0.31	0.31	Dom.Rep.
Meksika	127	117	1,088	1,176	138	157	272	252	325	333	432	424	50	60	252	239	0.52	0.49	Mexico
ABD	5,586	5,170	931	863	5,201	3,800	1,196	1,415	7	7	1,295	1,197	3,701	3,617	1,415	1,073	0.28	0.22	USA
TOPLAM	5,721	5,296	934	869	5,341	3,960	1,485	1,681	384	394	1,786	1,677	3,751	3,674	1,681	1,326	0.30	0.25	SUBTOTAL
El Salvador							5	5	21	20	21	20			5	5	0.25	0.24	El Salvador
Guatemala							8	8	21	20	21	21			8	8	0.38	0.37	Guatemala
Honduras							1	1	3	3	3	3			1	1	0.20	0.21	Honduras
Nikaragua	2	2	538	538	1	1	0	0			1	1			0	0	0.18	0.18	Nicaragua
TOPLAM	2	2	538	538	1	1	14	14	46	44	47	46			14	13	0.31	0.29	SUBTOTAL
Arjantin	305	400	393	433	120	131	82	72	34	10	150	158	14	20	72	77	0.44	0.43	Argentina
Bolivya	10	10	653	568	7	2	7	7	11	13	11	11	7	8	7	7	0.39	0.36	Bolivia
Brezilya	844	1,000	1,241	1,160	1,048	1,425	954	731	55	117	870	900	456	464	731	644	0.55	0.47	Brazil
Şile							3	3	14	14	14	14			3	3	0.22	0.22	Chile
Kolombiya	58	58	788	763	46	55	29	29	55	56	101	101			29	27	0.28	0.27	Colombia
Ekvator	1	1	436	416	1	1	9	9	16	16	17	17			9	9	0.53	0.51	Ecuador
Paraguay	245	221	237	348	58	85	24	18			6	6	58	65	18	24	0.28	0.34	Paraguay
Peru	85	85	828	711	70	50	65	65	22	35	90	90	2	5	65	65	0.71	0.68	Peru
Uruguay							1	1	4	4	4	4			1	1	0.15	0.15	Uruguay
Venezuela	15	15	340	347	5	5	14	14	18	18	21	21	2	2	14	14	0.60	0.60	Venezuela
TOPLAM	1,564	1,790	866	852	1,355	1,754	1,186	947	230	282	1,284	1,322	538	563	947	870	0.52	0.46	SUBTOTAL
Cezayir	0	1	560	563	0	0	5	5	22	22	22	22			5	5	0.24	0.24	Algeria
Mısır	274	223	736	911	202	249	54	47	101	123	210	214	100	112	47	47	0.15	0.14	Egypt
Morokko	2	2	515	521	1	1	6	6	32	32	33	33			6	6	0.19	0.19	Morocco
Sudan	171	179	413	460	70	96	57	57			2	2	68	80	57	57	0.81	0.70	Sudan
Tunus							6	6	16	16	16	16			6	6	0.35	0.35	Tunisia
TOPLAM	447	405	612	709	274	347	129	122	172	193	284	288	168	192	122	122	0.27	0.25	SUBTOTAL
Benin	200	230	408	450	82	141	103	50			3	3	132	102	50	48	0.37	0.46	Benin
BurkinaFaso	646	672	458	460	296	199	144	133			2	2	304	317	133	124	0.43	0.39	Burkina Faso
Kamerun	214	215	458	490	86	104	78	48			3	3	110	108	48	43	0.43	0.39	Cameroon
Orta Afrika	8	8	250	262	2	3	2	1					3	2	1	1	0.23	0.27	Cent.Afr.Rep.
Çad	315	306	235	230	74	65	41	37			1	1	77	79	37	27	0.48	0.34	Chad
CoteD'ivoire	270	223	426	426	115	164	17	37			10	10	85	92	37	30	0.39	0.30	Cote D'ivoire
Gine	14	13	222	224	3	3	1	1					3	3	1	1	0.40	0.40	Guinea
Madagaskar	16	21	348	351	6	8	3	3			5	5	1	3	3	3	0.57	0.44	Madagascar
Mali	551	515	406	420	223	239	121	90			4	4	250	227	90	76	0.35	0.33	Mali
Nijer	5	5	413	426	2	3	0	0			1	1					0.18	0.15	Niger
Senegal	48	40	393	457	19	24	10	6			1	1	21	18	6	5	0.25	0.26	Senegal
Togo	105	100	276	365	29	74	43	25					47	45	25	17	0.54	0.38	Togo
TOPLAM	2,391	2,348	392	413	937	1,027	565	432			29	29	1,035	997	432	375	0.41	0.37	SUBTOTAL

Ek Tablo 3. Ülkelere Göre Pamuk Arzı ve Kullanımı Tahminleri (Devamı)

Appendix Table 3. Supply and Use of Cotton by Country (Continue)

	EKİLEN ALAN		VERİM		ÜRETİM		BAŞ.STOKLARI		İTHALAT		TÜKETİM		İHRACAT		BİT. STOKLARI		STOK/KULLANIM		
	AREA		YIELD		PRODUCTION		B. STOCKS		IMPORTS		CONSUMPTION		EXPORTS		E. STOCKS		STOCKS/USE		
	000 HA		KG/HA						000 TON/ 000 METRIC TONS								ORAN/RATIO		
	05/06	06/07	05/06	06/07	05/06	06/07	05/06	06/07	05/06	06/07	05/06	06/07	05/06	06/07	05/06	06/07	05/06	06/07	
Angola	2	2	286	288	1	1	0	0			1	1			0	0	0.12	0.12	Angola
Etyopya	83	85	265	268	22	20	5	5			20	20	2	2	5	6	0.24	0.27	Ethiopia
Gana	26	26	301	265	8	5	5	5			3	3	5	6	5	5	0.61	0.54	Ghana
Kenya	54	55	112	103	6	5	3	4	17	16	22	22			4	4	0.16	0.16	Kenya
Mozambik	280	294	139	115	39	26	15	24			2	2	28	35	24	21	0.80	0.55	Mozambique
Nijerya	330	363	253	231	84	85	40	37	15	27	67	67	35	45	37	37	0.36	0.33	Nigeria
Güney Afrika	24	24	750	674	18	20	21	14	28	30	46	46	7		14	14	0.27	0.31	South Africa
Tanzanya	258	500	260	224	67	77	118	84			16	16	85	113	84	67	0.83	0.52	Tanzania
Uganda	125	128	148	310	19	30	28	10			3	3	34	36	10	11	0.28	0.29	Uganda
Kongo	10	11	281	268	3	3	2	2	6	6	9	9			2	2	0.25	0.25	Congo, Dr
Zambiya	275	234	286	296	79	48	57	43			12	12	80	65	43	35	0.47	0.45	Zambia
Zimbabve	330	330	364	324	120	128	62	77			24	24	81	95	77	65	0.73	0.54	Zimbabwe
TOPLAM	1,867	2,121	260	245	486	464	370	320	85	101	249	249	373	413	320	280	0.51	0.42	SUBTOTAL
Bulgaristan	9	9	257	259	2	2	9	8	17	17	19	19	1	1	8	8	0.42	0.42	Bulgaria
Çek Cumhuriyeti							26	19	36	41	41	40	1	1	19	19	0.46	0.47	Czech Rep.
Slovak Cumhuriyeti							4	2	6	7	8	7			2	2	0.26	0.27	Slovak Rep.
Macaristan							4	4	10	10	11	10			4	4	0.37	0.36	Hungary
Polonya							13	13	37	35	37	36			13	12	0.36	0.35	Poland
Romanya							5	4	17	16	17	17			4	4	0.26	0.26	Romania
Yugoslavya							6	6	13	13	13	13			6	6	0.43	0.43	F. Yugoslavia
TOPLAM	9	9	257	259	2	2	67	58	139	143	149	145	2	2	58	56	0.38	0.38	SUBTOTAL
Norveç							0	0	1	1	1	1			0	0	0.34	0.36	Norway
İsviçre							1	1	10	10	10	9	1	1	1	1	0.14	0.15	Switzerland
TOPLAM							2	2	11	10	11	10	1	1	2	2	0.16	0.17	SUBTOTAL
Avusturya							6	6	21	20	21	20			6	6	0.29	0.31	Austria
Belçika							8	8	36	27	23	22	13	5	8	8	0.23	0.31	Belgium
Fransa							13	10	43	44	40	38	7	7	10	10	0.20	0.22	France
Almanya							6	6	75	74	56	68	19	19	6	8	0.08	0.11	Germany
Yunanistan	368	380	1,170	982	430	365	137	137	6	5	81	76	355	324	137	115	0.31	0.29	Greece
İrlanda							0	0	1	1	1	1			0	0	0.26	0.27	Ireland
İtalya							43	19	141	155	160	150	5	5	19	19	0.12	0.12	Italy
Hollanda							1	1	3	3			3	3	1	1	0.38	0.38	Netherlands
Portekiz	0	0	1,026	889	0	0	17	16	65	62	66	62	0		16	16	0.24	0.26	Portugal
İspanya	86	60	1,279	1,060	110	100	25	25	8	8	50	47	68	33	25	16	0.21	0.20	Spain
İsveç							0	0	0	0	0	0			0	0	0.25	0.27	Sweden
İngiltere							0	0	0	0	0	0			0	0			United King.
TOPLAM	454	440	1,191	992	540	465	257	228	400	400	498	468	470	396	228	200	0.24	0.23	SUBTOTAL
Azerbeycan	105	84	667	648	70	36	18	18			6	10	64	47	18	16	0.26	0.28	Azerbaijan
Belarus							4	4	11	11	11	11			4	4	0.34	0.34	Belarus
Estonya							7	7	15	15	15	15	0	0	7	7	0.48	0.48	Estonia

Ek Tablo 3. Ülkelere Göre Pamuk Arzı ve Kullanımı Tahminleri: (Devamı)**Appendix Table 3. Supply and Use of Cotton by Country (Continue)**

	EKİLEN ALAN		VERİM		ÜRETİM		BAŞ.STOKLARI		İTHALAT		TÜKETİM		İHRACAT		BİT. STOKLARI		STOK/KULLANIM		
	AREA		YIELD		PRODUCTION		B. STOCKS		IMPORTS		CONSUMPTION		EXPORTS		E. STOCKS		STOCKS/USE		
	000 HA		KG/HA		000 TON/ 000		METRIC TONS		000 TON/ 000		METRIC TONS		000 TON/ 000		METRIC TONS		ORAN/RATIO		
	05/06	06/07	05/06	06/07	05/06	06/07	05/06	06/07	05/06	06/07	05/06	06/07	05/06	06/07	05/06	06/07	05/06	06/07	
Kazakistan	204	194	676	720	138	134	39	31	6		12	14	140	128	31	29	0.21	0.20	Kazakistan
Kırgızistan	46	45	834	815	38	27	13	13	3	3	3	3	38	37	13	13	0.32	0.33	Kyrgyzstan
Letonya							8	8	16	16	4	4	12	12	8	8	0.49	0.49	Latvia
Litvanya							2	2	4	4	4	4			2	2	0.35	0.35	Lithuania
Moldova							1	1	3	3	3	3			1	1	0.36	0.36	Moldova
Rusya	1	1	503	507	1	1	50	66	305	285	290	290			66	61	0.23	0.21	Russia
Tacikistan	255	260	549	562	140	178	51	41			20	21	130	130	41	37	0.28	0.25	Tajikistan
Türkmenistan	600	600	358	350	215	194	72	72			90	93	125	119	72	70	0.34	0.33	Turkmenistan
Ukrayna							4	4	16	16	11	11	5	5	4	4	0.28	0.28	Ukraine
Özbekistan	1,432	1,429	855	773	1,225	989	345	441	1	1	190	190	940	959	441	397	0.39	0.35	Uzbekistan
TOPLAM	2,646	2,617	691	647	1,828	1,560	615	709	379	353	659	668	1,454	1,437	709	650	0.34	0.31	SUB TOTAL
Çin	5,060	5,313	1,140	1,142	5,770	6,194	1,552	1,617	4,200	4,198	9,900	10,494	5	5	1,617	1,383	0.16	0.13	China (Mainland)
Tayvan							93	69	236	255	260	255			69	69	0.27	0.27	China (Taiwan)
Hong Kong							19	30	102	80	70	70	21	15	30	25	0.33	0.30	China (H. Kong)
TOPLAM	5,060	5,313	1,140	1,142	5,770	6,194	1,665	1,717	4,538	4,533	10,230	10,819	26	20	1,717	1,478	0.17	0.14	SUB TOTAL
Avusturalya	326	250	1,806	1,884	589	583	439	357	0	0	11	11	660	603	357	214	0.53	0.35	Australia
Endonezya	12	12	534	540	6	6	120	56	400	473	470	479			56	56	0.12	0.12	Indonesia
Japonya							49	43	143	129	149	134			43	39	0.29	0.29	Japan
Güney Kore	19	19	534	540	10	10	6	6	5	5	15	15			6	6	0.42	0.41	Korea ,D.r.
Kuzey Kore							49	34	230	233	245	233			34	34	0.14	0.14	Korea ,Rep.
Malezya							15	14	55	56	56	56			14	14	0.24	0.24	Malaysia
Filipinler	4	7	414	414	2	4	8	5	21	22	25	25			5	5	0.21	0.22	Philippines
Singapur							1	1	3	3			3	3	1	1	0.24	0.24	Singapore
Tayland	12	12	1,237	1,238	15	13	173	48	404	443	440	458	4	4	148	143	0.33	0.31	Thailand
Vietnam	23	23	381	408	10	14	34	40	155	167	160	176			40	40	0.25	0.23	Vietnam
TOPLAM	403	331	1,583	1,575	638	637	894	703	1,416	1,531	1,578	1,593	667	610	703	552	0.31	0.25	SUB TOTAL
Afganistan	22	25	367	367	8	8	5	5			4	4	4	5	5	5	0.60	0.54	Afghanistan
Bangladeş	50	51	302	306	14	15	114	114	401	424	415	440			114	114	0.27	0.26	Bangladesh
Hindistan	8,873	9,139	467	477	4,148	2,965	1,768	1,965	99	75	3,500	3,710	550	800	1,965	1,893	0.49	0.42	India
Myanmar	284	284	206	208	59	59	34	34			47	47	11	12	34	34	0.58	0.57	Myanmar
Pakistan	3,206	3,238	651	697	2,089	1,901	1,141	1,160	395	373	2,387	2,530	78	100	1,160	1,160	0.47	0.44	Pakistan
Srilanka							8	5	17	20	20	20			5	5	0.23	0.23	Sri Lanka
TOPLAM	12,439	12,740	508	526	6,318	4,950	3,070	3,283	914	894	6,375	6,754	644	917	3,283	3,211	0.47	0.42	SUB TOTAL
İran	158	145	758	784	120	113	54	51	10	19	120	120	13	13	51	51	0.38	0.38	Iran
Irak	20	20	352	352	7	7	1	1	6	6	13	13			1	1	0.09	0.09	Irak
İsrail	10	13	1,881	1,707	19	24	7	7	3	3	3	3	19	22	7	7	0.32	0.28	Israel
Suriye	218	218	1,512	1,402	330	272	134	123			150	150	191	178	123	101	0.36	0.31	Syria
Türkiye	600	700	1,333	1,306	800	907	560	545	730	551	1,500	1,470	45	45	545	495	0.35	0.33	Turkey
TOPLAM	1,032	1,121	1,245	1,223	1,285	1,331	764	734	778	609	1,819	1,789	273	262	734	662	0.35	0.32	SUB TOTAL
DÜNYATOPLAMI	34,034	34,532	728	715	24,775	22,691	11,082	10,950	9,492	9,486	24,997	25,855	9,404	9,486	10,950	9,798	0.44	0.38	WORLDTOTAL

Kaynak: ICAC, Cotton: Review of the World Situation, Volume 59-Number 6, July-August 2006

EkTablo 4. Aylık Liverpool A - B İndeks – ABD Memphis ve İzmir Ticaret Borsası (İTB) Ege Std.1 Pamuk Fiyatları
Appendix Table 4. Monthly Liverpool A-B Index, USA Memphis and İzmir Trade Board Agean Std.1 Cotton Prices

TARİH	LIVERPOOL A İNDEKS			ABD MEMPHIS			EGE STD.1			LIVERPOOL B İNDEKS			TCMB DÖVİZ SATIŞ ABD DOLARI	MAHLİÇ MUAMELE HACMİ (TON)
	(CENT/LB)	(USD/KG)	(TL/KG)	(CENT/LB)	(USD/KG)	(TL/KG)	(TL/KG)	(USD/KG)	(CENT/LB)	(CENT/LB)	(USD/KG)	(TL/KG)		
2001														
Ocak	64,27	1,42	953.055	69,56	1,53	1.031.500	936.396	1,39	63,15	64,44	1,42	955.576	674.042	15.365
Şubat	60,67	1,34	989.946	67,91	1,50	1.108.080	904.545	1,22	55,44	57,22	1,26	933.653	741.677	14.186
Mart	54,31	1,20	1.159.726	60,61	1,34	1.294.255	1.065.164	1,10	49,88	51,66	1,14	1.103.138	970.628	39.376
Nisan	51,15	1,13	1.363.038	55,35	1,22	1.474.959	1.223.857	1,01	45,93	48,59	1,07	1.294.819	1.211.266	34.368
Mayıs	50,07	1,10	1.250.454	53,15	1,17	1.327.374	1.265.087	1,11	50,66	47,57	1,05	1.188.019	1.135.187	24.749
Haziran	47,56	1,05	1.272.294	51,24	1,13	1.370.739	1.231.826	1,01	46,05	45,57	1,00	1.219.059	1.215.970	35.330
Temmuz	45,68	1,01	1.331.811	50,79	1,12	1.480.794	1.486.111	1,12	50,97	44,30	0,98	1.291.577	1.325.238	30.890
Ağustos	43,40	0,96	1.342.354	51,13	1,13	1.581.442	1.612.500	1,15	52,13	42,21	0,93	1.305.548	1.405.901	17.442
Eylül	41,44	0,91	1.343.264	46,67	1,03	1.512.793	1.600.000	1,09	49,36	39,50	0,87	1.280.379	1.473.394	29.166
Ekim	37,80	0,83	1.333.777	41,00	0,90	1.446.690	1.610.270	1,00	45,64	35,13	0,77	1.239.566	1.603.869	20.078
Kasım	37,63	0,83	1.262.551	41,80	0,92	1.402.462	1.529.122	1,00	45,58	34,96	0,77	1.172.968	1.525.078	28.560
Aralık	42,76	0,94	1.370.130	43,76	0,96	1.402.172	1.602.367	1,10	50,01	39,27	0,87	1.258.302	1.456.469	32.007
2002														
Ocak	43,41	0,96	1.306.736	44,68	0,99	1.344.965	1.624.678	1,19	53,97	39,85	0,88	1.199.572	1.368.281	20.193
Şubat	43,02	0,95	1.280.136	44,46	0,98	1.322.986	1.532.015	1,13	51,48	39,47	0,87	1.174.499	1.352.580	15.305
Mart	42,04	0,93	1.257.865	45,42	1,00	1.358.997	1.531.766	1,13	51,19	39,47	0,87	1.180.969	1.360.031	21.926
Nisan	41,59	0,92	1.208.605	44,87	0,99	1.303.922	1.504.594	1,14	51,78	38,99	0,86	1.133.049	1.320.909	20.913
Mayıs	39,90	0,88	1.222.686	42,01	0,93	1.287.344	1.493.333	1,07	48,73	36,88	0,81	1.130.142	1.392.898	30.056
Haziran	43,13	0,95	1.453.251	45,51	1,00	1.533.445	1.528.680	1,00	45,37	39,85	0,88	1.342.733	1.531.576	37.399
Temmuz	46,43	1,02	1.692.081	49,17	1,08	1.791.937	1.916.156	1,16	52,58	44,40	0,98	1.618.100	1.656.532	19.916
Ağustos	49,28	1,09	1.782.826	50,03	1,10	1.809.959	1.897.033	1,15	52,44	45,90	1,01	1.660.546	1.644.431	19.307
Eylül	49,01	1,08	1.780.068	48,92	1,08	1.776.799	-	-	-	46,30	1,02	1.681.639	1.650.932	14.422
Ekim	49,47	1,09	1.802.245	50,93	1,12	1.855.435	-	-	-	45,92	1,01	1.672.915	1.655.958	27.717
Kasım	52,03	1,15	1.846.052	55,56	1,23	1.971.298	1.802.843	1,12	50,81	47,82	1,05	1.696.679	1.612.751	30.002
Aralık	55,39	1,22	1.946.572	56,25	1,24	1.976.795	1.835.840	1,15	52,24	49,52	1,09	1.740.282	1.597.410	50.789
2003														
Ocak	56,68	1,25	2.074.382	56,25	1,24	2.058.644	2.005.000	1,21	54,78	51,94	1,15	1.900.906	1.663.551	20.825
Şubat	58,56	1,29	2.099.926	NQ	---	---	2.070.080	1,27	57,73	54,63	1,20	1.958.998	1.629.972	23.544
Mart	61,00	1,35	2.233.424	NQ	---	---	2.160.417	1,30	59,01	56,94	1,26	2.084.773	1.664.250	25.073
Nisan	60,85	1,34	2.187.872	NQ	---	---	2.299.027	1,41	63,94	57,97	1,28	2.084.321	1.634.326	21.806
Mayıs	57,96	1,28	1.910.471	NQ	---	---	2.200.000	1,47	66,74	55,94	1,23	1.843.888	1.498.268	20.897
Haziran	58,35	1,29	1.829.649	NQ	---	---	2.150.365	1,51	68,58	56,65	1,25	1.776.343	1.425.293	14.969
Temmuz	60,22	1,33	1.860.059	63,69	1,40	1.967.240	2.250.000	1,60	72,84	59,24	1,31	1.829.789	1.403.988	20.987
Ağustos	60,45	1,33	1.866.968	63,97	1,41	1.975.682	2.100.000	1,50	68,00	58,96	1,30	1.820.950	1.403.841	10.000
Eylül	63,81	1,41	1.935.313	67,22	1,48	2.038.736	1.925.000	1,40	63,47	62,74	1,38	1.902.861	1.378.605	18.226
Ekim	71,33	1,57	2.235.464	74,77	1,65	2.343.273	2.156.508	1,51	68,81	69,28	1,53	2.171.218	1.424.534	35.096
Kasım	77,75	1,71	2.530.589	81,33	1,79	2.647.110	2.500.531	1,69	76,83	75,62	1,67	2.461.262	1.479.444	6.834
Aralık	73,57	1,62	2.323.260	74,80	1,65	2.362.102	2.454.758	1,71	77,73	71,28	1,57	2.250.945	1.435.405	31.705

EkTablo 4. Aylık Liverpool A - B İndeks – ABD Memphis ve İzmir Ticaret Borsası (İTB) Std.1 Pamuk Fiyatları
Appendix Table 4. Monthly Liverpool A-B Index, USA Memphis and İzmir Trade Board Agean Std.1 Cotton Prices

TARİH	LIVERPOOL A İNDEKS			ABD MEMPHIS			EGE STD.1			LIVERPOOL B İNDEKS			TCMB DÖVİZ SATIŞ ABD DOLARI	MAHLIÇ MUAMELE HACMİ (TON)
	(CENT/LB)	(USD/KG)	(TL/KG)	(CENT/LB)	(USD/KG)	(TL/KG)	(TL/KG)	(USD/KG)	(CENT/LB)	(CENT/LB)	(USD/KG)	(TL/KG)		
2004														
Ocak	76,05	1,68	2.258.518	77,41	1,71	2.298.907	2.484.148	1,84	83,65	74,49	1,64	2.212.189	1.349.900	10.234
Şubat	73,79	1,63	2.159.759	72,97	1,61	2.135.759	2.428.624	1,83	82,98	71,61	1,58	2.095.953	1.330.409	8.392
Mart	72,25	1,59	2.101.643	73,47	1,62	2.137.131	2.288.766	1,73	78,68	69,89	1,54	2.032.994	1.322.204	16.113
Nisan	69,54	1,53	2.077.398	69,82	1,54	2.085.763	2.107.403	1,55	70,54	66,52	1,47	1.987.180	1.357.883	17.605
Mayıs	69,94	1,54	2.323.578	72,09	1,59	2.395.006	2.395.874	1,59	72,12	66,81	1,47	2.219.591	1.510.111	20.125
Haziran	64,85	1,43	2.135.594	66,82	1,47	2.200.469	2.175.000	1,45	66,05	60,80	1,34	2.002.223	1.496.877	9.511
Temmuz	57,36	1,26	1.836.833	59,01	1,30	1.889.671	-	-	-	52,82	1,16	1.691.449	1.455.586	12.217
Ağustos	53,94	1,19	1.751.137	54,57	1,20	1.771.590	2.161.656	1,46	66,59	51,67	1,14	1.677.443	1.475.661	14.780
Eylül	56,70	1,25	1.879.001	57,87	1,28	1.917.774	2.200.000	1,46	66,39	54,99	1,21	1.822.333	1.506.334	30.264
Ekim	52,87	1,17	1.736.292	51,76	1,14	1.699.839	1.987.238	1,33	60,51	50,38	1,11	1.654.519	1.492.763	6.605
Kasım	49,40	1,09	1.577.806	50,66	1,12	1.618.050	1.816.667	1,25	56,88	48,06	1,06	1.535.008	1.451.791	15.529
Aralık	48,58	1,07	1.496.104	52,05	1,15	1.602.968	1.722.379	1,23	55,93	46,93	1,03	1.445.289	1.399.850	73.986
2005														
Ocak	50,90	1,12	1,52	51,60	1,14	1,54	1,70	1,26	57,08	48,68	1,07	1,45	1,3537	12.712
Şubat	51,88	1,14	1,50	51,19	1,13	1,48	1,64	1,25	56,65	48,87	1,08	1,41	1,3158	11.631
Mart	56,33	1,24	1,62	60,08	1,32	1,73	1,67	1,27	57,91	54,50	1,20	1,57	1,3107	29.688
Nisan	56,91	1,25	1,70	61,11	1,35	1,83	1,96	1,44	65,47	55,21	1,22	1,65	1,3607	17.199
Mayıs	56,16	1,24	1,69	60,33	1,33	1,82	2,04	1,49	67,72	53,55	1,18	1,61	1,3692	48.760
Haziran	54,00	1,19	1,62	57,20	1,26	1,71	1,94	1,42	64,76	50,34	1,11	1,51	1,3617	18.998
Temmuz	55,13	1,22	1,62	54,76	1,21	1,61	-	-	-	51,24	1,13	1,51	1,3380	12.753
Ağustos	54,28	1,20	1,60	55,73	1,23	1,64	1,90	1,42	64,40	52,27	1,15	1,54	1,3410	13.562
Eylül	54,70	1,21	1,61	55,70	1,23	1,64	1,81	1,35	61,36	52,43	1,16	1,55	1,3409	11.646
Ekim	58,28	1,29	1,74	57,23	1,26	1,71	1,90	1,40	63,61	55,85	1,23	1,67	1,3577	30.943
Kasım	56,86	1,25	1,70	55,07	1,21	1,65	1,84	1,35	61,49	54,69	1,21	1,64	1,3602	32.627
Aralık	56,54	1,25	1,68	54,72	1,21	1,63	1,82	1,34	61,04	55,30	1,22	1,65	1,3522	52.589
2006														
Ocak	58,91	1,30	1,73	57,00	1,26	1,67	1,87	1,40	63,70	57,32	1,26	1,68	1,3343	29.012
Şubat	60,70	1,34	1,77	58,21	1,28	1,70	1,93	1,45	65,96	58,11	1,28	1,70	1,3265	11.372
Mart	58,67	1,29	1,72	56,95	1,26	1,67	1,87	1,40	63,67	56,57	1,25	1,66	1,3351	21.394
Nisan	57,36	1,26	1,69	55,20	1,22	1,62	1,87	1,40	63,56	55,34	1,22	1,63	1,3373	11.481
Mayıs	55,37	1,22	1,73	52,73	1,16	1,65	1,85	1,30	59,16	52,78	1,16	1,65	1,4213	14.238
Haziran	56,48	1,25	1,99	53,46	1,18	1,88	2,20	1,38	62,52	54,01	1,19	1,90	1,5994	20.220
Temmuz	56,55	1,25	1,94	54,40	1,20	1,86	-	-	-	54,91	1,21	1,88	1,5561	6.463
Ağustos	60,81	1,34	1,97	58,66	1,29	1,90	2,15	1,46	66,50	56,75	1,25	1,83	1,4696	7.296
Eylül	59,63	1,31	1,94	57,48	1,27	1,87	2,09	1,41	64,19	56,75	1,25	1,85	1,4800	4.221
Ekim	57,94	1,28	1,89	55,78	1,23	1,82	1,94	1,31	59,47	56,75	1,25	1,85	1,4829	8.500

Kaynak: <http://www.itb.org.tr>

Ek Tablo 5. İllere Göre Pamuk Ekim Alanı, Kütlü Üretim, Kütlü Verim, Lif Üretim, Lif Verim, Lif Randıman
Appendix Table 5. Cotton Area Sown, Production and Yield by Province

İLLER	EKİLİŞ (Ha)			KÜTLÜ ÜRETİM (Ton)			KÜTLÜ VERİM (Kg/Da)			LİF ÜRETİM (Ton)			LİF VERİM (Kg/Ha)			% LİF RANDIMAN		
	03/04	04/05	05/06	03/04	04/05	05/06	03/04	04/05	05/06	03/04	04/05	05/06	03/04	04/05	05/06	03/04	04/05	05/06
Adana	38.636	45.000	34.290	168.198	159.750	163.312	435	355	476	63.915	59.107	60.428	1.654	1.313	1762	38	37	37
Mersin	3.450	2.163	2.200	14.290	12.078	9.265	414	558	421	5.430	4.590	3.428	1.574	2.122	1558	38	38	37
Hatay	62.303	63.250	55.610	271.671	268.812	283.655	436	425	510	104.786	103.492	109.308	1.682	1.636	1966	39	38	39
K.maraş	19.300	17.500	9.012	57.775	61.250	34.436	299	350	382	21.955	23.275	12.739	1.138	1.330	1414	38	38	37
Osmaniye	2.150	2.150	1.432	3.205	3.205	2.686	350	149	188	147	1.279	1.036	330	595	723	38	40	39
Çukurova	125.839	130.063	102.544	515.139	505.095	493.354	387	388	481	196.233	191.743	186.939	1.276	1.474	1823	38	38	38
Diyarbakır	70.175	70.958	58.420	249.823	261.835	232.460	356	369	398	94.932	99.497	92.980	1.352	1.402	1592	38	38	40
Ş.Urfa	168.600	188.050	183.750	649.960	736.625	734.532	386	392	400	259.984	279.537	279.264	1.542	1.487	1520	40	38	38
G.Antep	14.800	14.900	14.900	59.200	59.600	61.300	400	400	411	23.088	23.244	22.800	1.560	1.560	1530	39	39	37
Adıyaman	12.232	15.928	14.950	45.258	60.585	58.342	370	380	390	16.745	24.234	20.418	1.360	1.521	1366	37	40	35
Mardin	13.089	16.000	10.785	52.877	65.000	47.207	404	406	438	19.564	23.040	16.388	1.494	1.440	1520	37	35	35
Siirt	1.920	1.900	1.197	7.680	7.600	4.788	400	400	400	2.611	2.584	1.771	1.360	1.360	1480	34	34	37
Batman	7.225	7.000	6.995	28.177	26.600	26.392	396	380	377	10.989	10.374	8.627	1.521	1.482	1233	39	39	33
Şırnak	12.091	10.284	3.718	42.319	36.994	13.223	350	360	356	15.657	13.317	5.025	1.295	1.295	1352	37	36	38
Elazığ	176	200	154	383	500	491	218	250	319	130	170	221	742	850	1435	34	34	45
Iğdır	5	-	70	12	-	220	240	-	314	4	-	82	240	-	1171	38	-	37
Kilis	226	226	376	592	600	1.008	378	265	268	224	227	385	995	1.004	1024	38	38	38
Güneydoğu	300.539	325.446	295.315	1.136.281	1.255.939	1.179.963	320	386	400	443.928	476.224	447.961	1.478	1.463	1517	39	38	38
Aydın	70.457	65.916	47.695	238.886	243.889	190.123	315	370	399	95.554	102.433	76.003	1.356	1.554	1594	40	42	40
Balıkesir	4.782	4.263	2.315	10.659	8.767	8.390	223	206	362	4.264	3.635	3.333	892	853	1440	40	41	40
Bursa	600	500	600	600	1000	600	100	200	100	240	205	222	400	410	370	40	21	37
Çanakkale	2.860	3.670	2.860	8.325	10.181	6170	252	277	216	3.330	4.168	2.310	1.164	1.136	808	40	41	37
Denizli	17.975	13.401	11.713	57.520	54.356	44.289	330	406	378	23.583	20.879	18.158	1.312	1.558	1550	41	38	41
İzmir	52.987	50.110	43.244	183.841	186.583	156.907	323	372	363	73.536	66.361	64.274	1.388	1.324	1486	40	36	41
Manisa	41.500	28.575	25.190	132.800	126.458	106.152	325	443	421	53.120	44.871	42.877	1.280	1.570	1702	40	35	40
Muğla	11.635	9.601	9.795	30.683	28.803	28.277	272	300	289	12.320	11.809	11.311	1.055	1.230	1155	40	41	40
Uşak	-	-	200	-	-	70	-	-	35	-	-	30	-	-	150	-	-	43
Ege	202.796	176.036	143.412	772.651	660.037	540978	268	375	377	265.900	254.361	218.518	1.311	1.445	1524	40	39	40
Antalya	8.155	8.500	5.405	31.000	34.000	25.705	448	400	476	12.400	13.600	10.282	1.520	1.600	1902	40	40	40
TÜRKİYETOP.	637.329	640.045	546.880	2.345.734	2.455.071	2.240.000	356	384	410	918.461	935.928	863.700	1.396	1.462	1582	39	38	39

Kaynak/Source: Türkiye İstatistik Kurumu, 2006

Ek Tablo 6. Bölgelere Göre Pamuk Ekim Alanı
Appendix Table 6. Cotton Area Sown in Turkey by Regions

1 Ağustos/ 31Temmuz	Ege/Aegean		Çukurova		Güneydoğu Anadolu/ S.E. Anatolia		Antalya		Toplam/Total	
	000 ha	%	000 ha	%	000 ha	%	000 ha	%	000 ha	%
1980/1981	218	32	369	55	51	8	35	5	673	100
1981/1982	215	33	351	54	53	8	35	5	654	100
1982/1983	198	33	307	52	54	9	36	6	595	100
1983/1984	209	35	288	48	71	12	37	6	605	100
1984/1985	263	35	360	47	91	12	46	6	760	100
1985/1986	223	34	302	46	93	14	41	6	659	100
1986/1987	216	37	234	40	94	16	44	7	588	100
1987/1988	226	39	218	37	103	18	38	6	585	100
1988/1989	259	35	311	43	122	17	39	5	731	100
1989/1990	267	37	275	38	142	20	41	6	725	100
1990/1991	258	40	211	33	141	22	32	5	642	100
1991/1992	253	43	184	31	130	22	22	4	589	100
1992/1993	261	41	218	34	136	21	23	4	638	100
1993/1994	236	42	151	27	150	27	20	4	557	100
1994/1995	237	41	159	28	160	28	16	3	572	100
1995/1996	267	35	254	34	206	27	30	4	757	100
1996/1997	268	36	219	29	228	31	28	4	743	100
1997/1998	264	37	172	24	266	37	17	2	719	100
1998/1999	252	33	178	23	313	41	17	2	760	100
1999/2000	246	34	122	17	332	46	19	3	719	100
2000/2001	208	32	116	18	317	48	13	2	654	100
2001/2002	236	34	152	22	298	43	11	2	697	100
2002/2003	224	32	141	20	320	46	9	1	694	100
2003/2004	203	32	126	20	300	47	8	1	637	100
2004/2005	176	28	130	20	325	51	9	1	640	100
2005/2006 ^a	144	26	103	19	295	54	5	1	547	100

Kaynak/ Source: Tarım ve Köyişleri Bakanlığı, Türkiye İstatistik Kurumu

^a/Tahmin-Estimate

Ek Tablo 7. Bölgelere Göre Pamuk Üretimi
Appendix Table 7. Cotton Production in Turkey by Regions

1 Ağustos/ 31Temmuz	Ege/Aegean		Çukurova		Güneydoğu Anadolu/ S.E. Anatolia		Antalya		Toplam/Total	
	000 ton	%	000 ton	%	000 ton	%	000 ton	%	000 ton	%
1980/1981	185	37	253	51	26	5	36	7	500	100
1981/1982	200	41	220	45	31	6	37	8	488	100
1982/1983	178	36	243	50	32	7	35	7	488	100
1983/1984	202	39	234	45	46	9	40	8	522	100
1984/1985	216	37	261	45	66	11	38	7	581	100
1985/1986	199	38	210	41	66	13	43	8	518	100
1986/1987	209	40	204	39	70	13	40	8	523	100
1987/1988	224	42	185	34	92	17	36	7	537	100
1988/1989	305	47	219	34	85	13	42	6	651	100
1989/1990	255	41	188	30	130	21	44	7	617	100
1990/1991	285	44	190	29	142	22	38	6	655	100
1991/1992	263	47	161	29	115	20	22	4	561	100
1992/1993	260	45	193	34	95	17	25	4	573	100
1993/1994	272	45	152	25	153	25	25	4	602	100
1994/1995	265	42	180	29	164	26	20	3	629	100
1995/1996	308	36	284	33	225	26	34	4	851	100
1996/1997	278	35	231	29	260	32	32	4	801	100
1997/1998	307	37	201	24	309	37	20	2	837	100
1998/1999	285	32	191	22	385	44	20	2	881	100
1999/2000	303	38	139	18	329	42	21	3	792	100
2000/2001	286	33	153	17	427	49	14	2	880	100
2001/2002	269	29	218	24	422	46	11	1	920	100
2002/2003	305	31	212	22	454	46	12	1	983	100
2003/2004	266	29	196	21	444	48	12	1	918	100
2004/2005	254	27	192	20	476	51	14	2	936	100
2005/2006 ^a	219	25	187	22	448	52	10	1	864	100

Kaynak/ Source: Tarım ve Köyişleri Bakanlığı, Türkiye İstatistik Kurumu

^a/Tahmin-Estimate

Ek Tablo 8. Bölgelere Göre Pamuk Verimi
Appendix Table 8. Cotton Yields in Turkey by Regions

1 Ağustos/ 31 Temmuz	Ege/Aegean	Çukurova	Güneydoğu Anadolu/ S.E. Anatolia	Antalya	Toplam/Total
	kg/ha	kg/ha	kg/ha	kg/ha	kg/ha
1980/1981	851	687	504	1039	770
1981/1982	932	628	573	1065	800
1982/1983	901	792	598	984	819
1983/1984	965	813	652	1074	876
1984/1985	819	723	722	839	776
1985/1986	892	696	707	1033	832
1986/1987	966	871	742	914	873
1987/1988	993	848	890	926	914
1988/1989	1135	704	695	1078	903
1989/1990	957	682	914	1084	909
1990/1991	1102	900	1014	1192	1052
1991/1992	997	877	888	1021	946
1992/1993	996	886	703	1108	923
1993/1994	1149	945	1018	1257	1092
1994/1995	1118	1062	1029	1231	1110
1995/1996	1156	1119	1091	1140	1127
1996/1997	1044	1054	1103	1125	1082
1997/1998	1166	1173	1159	1176	1169
1998/1999	1133	1097	1229	1189	1162
1999/2000	1230	1141	989	1109	1117
2000/2001	1375	1315	1346	1108	1286
2001/2002	1146	1427	1212	1072	1214
2002/2003	1359	1482	1422	1360	1035
2003/2004	1311	1276	1478	1520	1396
2004/2005	1445	1474	1463	1600	1462
2005/2006 ^a	1524	1823	1517	1902	1582

Kaynak/ Source: Tarım ve Köyişleri Bakanlığı, Türkiye İstatistik Kurumu

^a/Tahmin-Estimate

Ek Tablo 9. Türkiye'nin Yıllara Göre Pamuk Ekim Alanı, Üretimi, Verimi
Appendix Table 9. Cotton Area, Production and Yield in Turkey by Year

	EKİM ALANI	ÜRETİM	VERİM
	hektar	ton	kg/ha
1925	173.951	76.011	437
1930	275.385	51.435	187
1935	210.602	52.228	248
1940	324.636	77.115	238
1945	231.371	54.379	235
1950	448.459	118.377	264
1955	625.000	157.000	251
1960	621.000	175.500	283
1965	685.000	325.000	474
1970	527.635	400.000	758
1975	670.000	480.000	716
1980	671.700	500.000	744
1985	660.000	518.000	785
1990	641.253	654.600	1.021
1995	757.407	851.000	1.125
1996	743.000	784.000	1.059
1997	719.000	838.000	1.165
1998	760.000	883.000	1.166
1999	719.000	792.000	1.117
2000	654.000	880.000	1.345
2001	696.566	919.661	1214
2002	694.760	983.215	1405
2003	637.000	918.000	1.396
2004	640.000	936.000	1.462
2005	547.000	864.000	1.582

Kaynak: Tarım ve Köyişleri Bakanlığı, Türkiye İstatistik Kurumu

Ek Tablo 10. Türkiye’de Ortalama Pamuk Maliyeti
Appendix Table 10. Average Cotton Cost in Turkey

MALİYET UNSURLARI	2002	2003
Tarla Kirası	40.000.000	50.000.000
GİRDİ GİDERLERİ		-
Gübre Bedeli	16.000.000	20.000.000
Tohum Bedeli	5.000.000	6.500.000
Su Bedeli	14.000.000	15.000.000
Zirai Mücadele İlaç Bedeli	14.000.000	15.000.000
İŞÇİLİK GİDERLERİ		-
İlk Sürme(Sonbahar Sürmesi)	9.000.000	11.000.000
İlkbahar Sürmesi	5.500.000	9.000.000
Taban Sürgü-Tırmık	7.500.000	10.000.000
Gübreleme İşçiliği	2.500.000	3.500.000
Ekim	4.000.000	5.000.000
Çapalama	10.000.000	16.000.000
Seyreltme	6.500.000	8.000.000
Sulama İşçiliği	5.500.000	7.000.000
Zirai Mücadele İşçiliği	3.000.000	5.000.000
Pamuk Toplama(Hasat)	35.000.000	45.000.000
Pazara Taşıma	4.000.000	5.000.000
Çuval ve İp Masrafı	2.500.000	3.000.000
Diğer Masraflar	1.000.000	2.500.000
MASRAFLAR TOPLAMI	185.000.000	236.500.000
Yapılan Mas.Norm.Faiz Karşılığı(%20)	37.000.000	47.300.000
Genel İdare Giderleri (Toplam Masrafın %3'ü)	5.550.000	7.095.000
MASRAFLAR GENEL TOPLAMI	227.550.000	290.895.000
ALINAN ÜRÜN(Kg/Da)	370	380
1 Kg. ÜRÜNÜN MALİYETİ(TL/Kg)	615.000	765.513
Kaynak: Tarım ve Köyişleri Bakanlığı		

Ek Tablo 11.Türkiye’de Ortalama Pamuk Maliyeti
Appendix Table 11. Average Cotton Cost in Turkey

	MALİYET UNSURLARI	2004	2005	2006 (Tahmin)
3	GİRDİ GİDERLERİ	63,00	64,50	68,00
4	Tohum Bedeli	7,00	7,50	8,00
5	Gübre Bedeli	23,00	20,00	21,00
6	Zirai Mücadele İlacı Bedeli	16,00	17,00	18,00
7	Su Bedeli	17,00	20,00	21,00
8	BAKIM VE İŞÇİLİK GİDERLERİ	84,00	94,50	101,00
9	İlk Sürüm	12,50	15,00	17,00
10	İkileme	10,00	12,00	12,50
11	Taban Sürgü ve Tırmık	11,00	12,00	12,50
12	Ekim ve Tohum kapatma	5,50	6,00	6,00
13	Zirai Mücadele İşçiliği	5,50	5,50	6,00
14	Sulama İşçiliği	9,00	11,00	12,00
15	Gübreleme İşçiliği	4,00	4,50	5,00
16	Çapalama+Seyreltme	26,50	28,50	30,00
17	HASAT VE PAZARLAMA	55,50	67,00	70,50
18	Hasat ve Harman	50,00	60,00	63,00
19	Nakliye (İşletmeye ve pazara taşıma)	5,50	7,00	7,50
20	DİĞER DEĞİŞKEN MASRAFLAR	7,50	8,00	9,50
21	DEĞİŞKEN MASRAFLAR TOPLAMI (DMT) (3+8+17+20)	210,00	234,00	249,00
22	DEĞİŞEN MASRAFLARIN FAİZİ (%20-15-12-10)	31,50	23,40	24,90
23	TOPLAM DEĞİŞEN MASRAFLAR (TDM) (20+21)	241,50	257,40	273,90
24	Genel İdare Giderleri (TDM %3)	7,25	7,72	8,22
25	Tarla Kirası	60,00	70,00	75,00
26	Diğer Sabit Masraflar (Amortisman ve Sigorta gibi)	-	-	-
27	TOPLAM SABİT MASRAFLAR (TSM) (24+25+26)	67,25	77,72	83,22
28	TOPLAM ÜRETİM MASRAFLARI (TÜM) (23+27)	308,75	335,12	357,12
29	Bir Dekardan Alınan Ürün Miktarı (Verim)	375	400	400
37	Bir Kg Ürünün Maliyeti (36/29)	0,823	0,838	0,893
Kaynak: Tarım ve Köyişleri Bakanlığı				

Ek Tablo 12.Türkiye’de Pamuk (Kütlü) Destekleri**Appendix Table .12** Cotton Subsidies in Turkey

	1998	1999	2000	2001	2002	2003	2004	2005	2006
Üretim (ton)	2.304.503	2.026.000	2.261.000	2.381.830	2.504.686	2.345.734	2.390.305	2.240.000	2.400.000
Verim (kg/da)					362	356	375	410	407
Maliyet	175.900	224.250	290.000	550.000	677.500	765.513	823000	880.000	893.000
Prim(TL/kg) ¹	26.129	77.000	131.350	70.000	85.000	94.500	228.000	320.000	348.000
Doğrudan Gelir Desteği (TL/kg) ²	-	-	-	-	27.624	37.921	42.667	24.390	39.312
Mazot (TL/kg) ³	-	-	-	-	5.387	5.478		10.976	-
KimyeviGübre(TL/kg) ⁴	-	-	-	-				7.317	-
Destekleme/Maliyet(%)	-	-	-	-	18,8	18,9	30,8	41,2	43,3

Kaynak: Tarım ve Köyşleri Bakanlığı- TÜGEM-TEAE,
Türkiye İstatistik Kurumu

¹Pamuk primleri, 2004 ve 2005 ve2006 yılları için sertifikalı pamuğa ödenen prim alınarak hesaplanmıştır.

²Doğrudan Gelir Desteği 2002 yılı 10 milyon TL/da, 2003 yılı 13,5 milyon TL/da; 2004 yılı 16 milyon TL/da; 2005 yılı dekara 10 milyon TL/da, 2006 yılı dekara 16 milyon TL/da alınarak hesaplanmıştır.

³Mazot Desteği 2002 ve 2003 yılı toplam 3.900.000 TL/da, 2005 yılı 4.500.000 TL/da alınarak hesaplanmıştır.

⁴Kimyevi Gübre Desteği 2005 yılı 3.000.000 TL alınarak hesaplanmıştır.

Ek Tablo 13.Türkiye’de Kütlü Pamuk Destekleme Prim Miktarları**Appendix Table 13.** Cotton Subsidies Premiums in Turkey

Yıl	Prim Miktarı	
	cent/kg	TL/kg
1993	25	3.000*
1994	-	-
1995	-	-
1996	-	-
1997	-	-
1998	10*	27.393
1999	12*	65.124
2000	9*	60.867
2001	5,16	70.000*
2002	5,13	85.000*
2003	6,15	90.000*
2004	14,20	190.000* (sertifikasız) 228.000* (sertifikalı)
2005	18,5 22,2	290.000* (sertifikasız) 320.000* (sertifikalı)
2006	19,7 23,7	290.000* (sertifikasız) 348.000* (sertifikalı)

Kaynak: TARIŞ,

Tarım ve Köyşleri Bakanlığı

* Primin Tespit Edildiği Para Birimi

Ek Tablo 14. AB ’de Pamuk Ekim Alanı, Üretim, Verim,İhracat ve İthalat**Appendix Table 14.** Cotton Area, Production, Yield, Export and Import in EU

2005/2006	Alan(000)ha	Üretim(000)ton	Verim(kg/ha)	İhracat(000) ton	İthalat(000) ton
Yunanistan	368	430	1,170	355	6
Portekiz	0	0	1,026	0	65
İspanya	86	110	1,279	68	8
Toplam	454	540	3,475	423	79

Kaynak: ICAC; Cotton World Statistics, September , 2006

Ek Tablo 15. TARİŞ Pamuk Alım Miktar ve Tutarları,**Appendix Table 15. Cotton Purchased by TARİŞ**

Ürün Alım Dönemi	Toplam Türkiye Üretimi (ton)	Birlik Alım Miktarı (ton)	Birliğin Alım Payı (%)	Birlik Alım Fiyatı (TL/kg)	Fiyat Artış Oranı (%)	Birliğin Alım Tutarı (milyar TL)
1997	2.049.751	170.137	8,30	140.000	100	24.905
1998	2.224.922	272.201	12,20	195.000	39	51.970
1999	2.301.223	247.828	10,70	230.000	18	66.845
2000	2.246.295	194.648	8,70	380.000	65	80.769
2001	2.338.629	257.161	11,00	680.000	79	179.018
2002	2.375.856	306.359	13,00	800.000	18	236.300
2003	2.498.809	249.391	10,00	1.010.000	26	266.565
2004	2.354.593	272.270	11,6	900.000	-10,9	261.697
2005	2.240.000	161.177	7,2	830.000	-7,8	133.697
2006				920.000*		

Ek Tablo 16.ÇUKOBİRLİK Pamuk Alım Miktar ve Tutarları**Appendix Table 16. Cotton Purchased by ÇUKOBİRLİK**

Ürün Alım Dönemi	Toplam Türkiye Üretimi (ton)	Birlik Alım Miktarı (ton)	Birliğin Alım Payı (%)	Birlik Alım Fiyatı (TL/kg)	Fiyat Artış Oranı (%)	Birliğin Alım Tutarı (milyar TL)
1997	2.049.751	64.420	3,10	120.000	100	7.679
1998	2.224.922	208.532	9,40	160.000	33	33.982
1999	2.301.223	138.950	6,00	205.000	28	28.585
2000	2.246.295	123.721	5,50	305.000	49	48.688
2001	2.338.629	153.309	6,50	565.000	85	82.464
2002	2.375.856	122.812	5,10	655.000	16	77.004
2003	2.498.809	64.963	2,6	900.000	37	56.449
2004	2.354.593	117.075	5,00	765.000	-15	91.059
2005	2.240.000	84.209	3,8	666.000	-12,9	56.069
2006				740.000*		

Ek Tablo 17.ANTBİRLİK Pamuk Alım Miktar ve Tutarları**Appendix Table 17. Cotton Purchased by ANTBİRLİK**

Ürün Alım Dönemi	Toplam Türkiye Üretimi (ton)	Birlik Alım Miktarı (ton)	Birliğin Alım Payı (%)	Birlik Alım Fiyatı (TL/kg)	Fiyat Artış Oranı (%)	Birliğin Alım Tutarı (milyar TL)
1997	2.049.751	42.742	2,10	140.000	100	5.937
1998	2.224.922	55.011	2,50	195.000	39	10.727
1999	2.301.223	51.959	2,20	230.000	18	11.951
2000	2.246.295	35.682	1,60	390.000	70	13.694
2001	2.338.629	28.514	1,21	680.000	74	18.613
2002	2.375.856	31.463	1,32	800.000	18	24.759
2003	2.498.809	27.960	1,11	1.000.000	25	27.882
2004	2.354.593	15.564	0,66	900.000	-10	13.890
2005	2.240.000	11.919	0,5	880.000	-2,2	10.420
2006				900.000*		

Ek Tablo 18.GAPBİRLİK Pamuk Alım Miktar ve Tutarları**Appendix Table 18. Cotton Purchased by GAPBİRLİK**

Ürün Alım Dönemi	Toplam Türkiye Üretimi (ton)	Birlik Alım Miktarı (ton)	Birliğin Alım Payı (%)	Birlik Alım Fiyatı (TL/kg)	Fiyat Artış Oranı (%)	Birliğin Alım Tutarı (milyar TL)
2005	2.240.000	2.981	0,13	530.000	-	1.579

* Avans alım fiyatı

Kaynak: Sanayi ve Ticaret Bakanlığı

Ek Tablo 19.Türkiye'nin Ülkelere Göre Yıllık Lif Pamuk İhracatı
Appendix Table 19. Yearly Lint Cotton Export of Turkey by Country

	2003	2004	2005	2006 (6 aylık)
	(ton)			
ALMANYA	5.309	1.756	350	0
BANGLADEŞ	7.406	1.532	0	0
BELÇİKA	1.847	994	0	0
ÇİN	2.676	866	1.006	0
ENDONEZYA	1.562	1.477	0	0
FRANSA	3.582	2.213	1.836	0
HOLLANDA	3.351	4.022	3.777	0
İTALYA	17.423	9.983	5.548	6.182
KAYSERİ SERBEST BÖLGE	3.754	2.011	1.535	0
MERSİN SERBEST BÖLGE	14.712	10.365	16.359	8.980
PAKİSTAN	2.254	146	488	1.074
POLONYA	1.267	437	860	0
PORTEKİZ	6.427	2.817	1.697	0
RUSYA FEDERASYONU	1.431	881	517	0
TAYLAND	2.093	1.843	519	0
UKRAYNA	1.423	622	642	0
YUNANİSTAN	2.085	1.859	1.544	0
DİĞER	10.272	4.840	4.413	1.370
TOPLAM	88.874	48.664	41.091	17.606

Kaynak: Türkiye İstatistik Kurumu, 2006

Ek Tablo 20.Türkiye'nin Ülkelere Göre Yıllık Lif Pamuk İthalatı
Appendix Table 20. Yearly Lint Cotton Import of Turkey by Country

	2003	2004	2005	2006 (6 aylık)
	(ton)			
ABD	354.653	336.181	493.945	259.070
ARJANTİN	0	0	2.203	0
AZERBAYCAN	5.559	5.650	7.082	5.338
BREZİLYA	0	1.645	7.850	1381
ETİYOPYA	5.736	2.570	309	0
HİNDİSTAN	100	202	2.222	7.119
IRAK	5.288	3.635	200	0
İSPANYA	1.022	1.518	0	0
İSRAİL	2.256	9.225	7.052	2.329
KAZAKİSTAN	298	1.931	1.120	0
MERSİN SERBEST BÖLGE	4.283	15.376	3.858	9.818
MISIR	6.077	5.742	8.141	3.046
ÖZBEKİSTAN	1.320	11.869	9.555	10.610
SURİYE	42.520	25.651	58.600	29.193
TACİKİSTAN	3.170	1.841	118	2.097
TANZANYA	440	1.443	3.290	2.523
UGANDA	0	1.143	6.049	0
TÜRKMENİSTAN	20.813	26.725	12.651	10.258
YUNANİSTAN	98.382	129.093	142.022	125.905
DİĞER	5.259	3.853	9.425	1.730
TOPLAM	557.176	585.293	775.692	470.417

Kaynak: Türkiye İstatistik Kurumu, 2006

Ek Tablo 21.Fasıl Bazında Türkiye Tekstil ve Konfeksiyon İhracatı
Appendix Table 21. Textile and Clothing Exports of Turkey

	2003		2004		2005	
	Miktar (kg)	Değer (\$)	Miktar (kg)	Değer (\$)	Miktar (kg)	Değer (\$)
FASIL						
İPEK (elyaf, iplik, d.kumaş)	214.599	3.628.123	205.209	6.090.911	127.819	4.557.186
YÜN (elyaf, iplik, d.kumaş)	20.324.883	132.832.655	27.761.377	167.571.857	24.779.032	180.145.382
PAMUK (elyaf, iplik, d.kumaş)	330.922.139	997.277.870	315.189.175	1.219.990.788	295.348.484	1.177.527.060
BİTKİSEL LİFLER (elyaf, iplik, d.kumaş)	4.305.220	15.812.895	5.111.559	17.585.365	7.744.254	25.077.651
SENT. SUNİ FİLAMENTLER (elyaf, iplik, d.kumaş)	174.547.399	638.824.042	207.615.652	796.561.744	195.537.813	893.552.557
SENT. SUNİ STAP (elyaf, iplik, d.kumaş)	226.013.554	767.028.235	164.918.751	925.405.972	162.031.461	958.380.731
VATKA-KEÇE	41.082.429	98.236.380	55.167.661	166.638.315	54.545.798	178.633.384
HALI VE YER DÖŞEMELERİ	133.945.558	381.036.043	172.288.153	517.543.422	204.821.611	669.388.099
ÖZEL DOKUMA MENSUCAT	44.505.504	362.627.888	50.435.123	454.059.490	58.889.793	549.487.290
EMDİRİLMİŞ LAMİNE KUMAŞ	46.902.161	202.634.762	52.315.649	239.060.415	53.195.265	260.652.604
ÖRME MENSUCAT	63.450.143	343.559.269	74.752.146	441.762.654	97.013.010	569.597.221
TOPLAM TEKSTİL İHRACATI	1.086.213.589	3.943.498.522	1.125.760.455	4.952.270.933	1.153.734.340	5.466.999.165
ÖRME GİYİM EŞYASI	20.532.522	5.732.568.984	21.532.197	6.259.221.871	20.916.611	6.588.131.714
DOKUMA GİYİM EŞYASI	48.019.140	3.813.875.612	44.642.152	4.536.829.381	41.027.661	4.858.636.031
DİĞER HAZIR EŞYA	313.451.796	1.631.925.401	331.812.215	1.856.535.643	342.321.841	1.968.178.016
TOPLAM KONFEKSİYON İHRACATI	382.003.458	11.178.369.997	397.987.564	12.652.586.895	404.266.113	13.414.945.761
TOPLAM TEKSTİL+ KONFEKSİYON İHRACATI	1.468.217.047	15.121.868.519	1.523.748.019	17.604.857.828	1.558.000.453	18.881.944.926
TÜRKİYE GENEL İHRACATI		47.252.836.000		63.167.153.000		73.122.150.000

Kaynak: <http://www.itkib.org.tr>

Ek Tablo 22.Fasıl Bazında Türkiye Tekstil ve Konfeksiyon İthalatı
Appendix Table 22. Textile and Clothing Imports of Turkey

	2003		2004		2005	
	Miktar (kg)	Değer (\$)	Miktar (kg)	Değer (\$)	Miktar (kg)	Değer (\$)
FASIL						
İPEK (elyaf, iplik, d.kumaş)	345.381	11.285.323	493.442	21.343.830	585.336	29.200.451
YÜN (elyaf, iplik, d.kumaş)	52.750.145	341.140.266	55.004.094	417.437.609	53.670.998	409.730.335
PAMUK (elyaf, iplik, d.kumaş)	798.337.610	1.641.454.246	826.357.730	1.982.196.913	1.021.339.135	2.070.808.424
BİTKİSEL LİFLER (elyaf, iplik, d.kumaş)	80.122.207	110.202.478	117.157.181	164.816.266	107.604.405	179.919.173
SENT. SUNİ FİLAMENTLER (elyaf, iplik, d.kumaş)	251.998.932	860.894.977	260.573.963	1.008.239.676	304.610.543	1.114.461.498
SENT. SUNİ STAP (elyaf, iplik, d.kumaş)	460.841.060	951.502.262	482.897.148	1.173.891.989	463.525.850	1.127.185.070
VATKA-KEÇE	41.864.175	164.612.527	52.542.995	214.930.402	58.301.584	263.367.784
HALI VE YER DÖŞEMELERİ	14.830.435	70.513.496	23.884.708	114.084.421	25.907.944	141.937.168
ÖZEL DOKUMA MENSUCAT	29.519.730	254.280.689	24.773.072	219.305.479	27.160.965	235.314.505
EMDİRİLMİŞ LAMİNE KUMAŞ	21.229.746	118.649.309	24.980.479	166.613.146	27.876.604	205.487.288
ÖRME MENSUCAT	20.610.819	141.404.244	22.431.095	178.371.990	21.038.393	170.409.268
TOPLAM TEKSTİL İTHALATI	1.772.450.240	4.665.939.817	1.891.095.907	5.661.231.721	2.111.621.757	5.947.820.964
ÖRME GİYİM EŞYASI	766.547	140.507.688	956.005	224.453.755	985.923	252.688.600
DOKUMA GİYİM EŞYASI	1.692.383	230.075.371	2.160.977	352.599.930	2.465.925	433.244.566
DİĞER HAZIR EŞYA	22.555.194	35.514.319	16.460.657	45.520.470	20.795.927	64.845.300
TOPLAM KONFEKSİYON İTHALATI	25.014.124	406.097.378	19.577.639	622.574.155	24.247.775	750.778.466
TOPLAM TEKSTİL+ KONFEKSİYON İTHALATI	1.797.464.364	5.072.037.195	1.910.673.546	6.283.805.876	2.135.869.532	6.698.599.430
TÜRKİYE GENEL İTHALATI		69.339.692.000		97.539.766.000		116.048.269.000

Kaynak: <http://www.itkib.org>.

Ek Tablo 23. Aylara Göre Fasıl Bazında Türkiye'nin Pamuk ve Tekstil İthalatı (Pamuk Eşdeğeri) (ton)**Appendix Table 23:** Monthly Turkish Cotton and Textile Imports (metric tonnes):

	Ağustos/ August	Eylül/ September	Ekim/ October	Kasım/ November	Aralık/ December	Ocak/ January	Şubat/ February	Mart/ March	Nisan/ April	Mayıs/ May	Haziran/ June	Temmuz/ July	Toplam/ Total	
2003/2004														
Pamuk	65.229	39.751	22.706	22.848	28.916	39.441	29.117	53.084	47.446	64.970	46.753	56.815	517.076	Cotton
Pamuk İpliği	12.439	13.427	12.471	8.800	12.241	10.717	7.684	12.175	9.893	8.962	8.682	7.180	124.671	Cotton Yarn
Dokuma	10.734	15.788	15.305	11.737	17.186	13.819	12.789	15.332	14.721	14.735	15.622	15.989	173.757	Weaving
Vatka-Keçe	11	25	17	15	11	5	15	22	20	16	19	26	202	Shoulder Padding-Felt
Halılar ve Yer Döşemeleri	6	16	4	6	7	7	2	13	14	15	26	8	124	Carpets and Rugs
Özel Dokunmuş Mensucat	3.278	4.664	3.474	1.387	967	199	324	401	487	950	1.775	2.941	20.847	Special Weaving Textile
Lamine Mensucat	0	0	0	1	0	21	0	0	1	1	0	1	25	Laminated Textile
Örme Eşya	59	71	25	57	45	12	15	6	4	24	26	52	396	Knitting
Örme Giyim Eşyası ve Aksesuarı	514	561	379	363	378	381	585	564	538	513	358	506	5.640	Knitting Wearing and Accessories
Diğer Giyim Eşyası ve Aksesuarı	626	724	529	446	426	466	541	750	600	668	509	577	6.862	Other Wearing and Accessories
Diğer Hazır Eşyalar	90	40	28	38	52	687	450	9	700	110	81	223	2.508	Other Manufactured Textile
Toplam	92.986	75.067	54.938	45.698	60.229	65.755	51.522	82.356	74.424	90.964	73.851	84.318	852.108	Total
2004/2005														
Pamuk	48.513	54.439	29.999	54.474	60.243	50.505	52.460	87.617	95.663	70.228	67.662	67.203	739.006	Cotton
Pamuk İpliği	6.671	6.949	8.404	8.609	10.891	7.735	9.428	10.314	11.370	9.854	9.797	12.140	112.162	Cotton Yarn
Dokuma	15.370	17.000	12.842	15.158	15.938	12.289	16.266	20.182	17.688	15.781	14.142	13.818	186.474	Weaving
Vatka-Keçe	17	53	11	30	13	34	17	31	37	33	46	16	338	Shoulder Padding-Felt
Halılar ve Yer Döşemeleri	12	5	1	23	9	0	6	6	11	11	4	2	90	Carpets and Rugs
Özel Dokunmuş Mensucat	3.826	4.352	2.564	1.896	1.762	721	612	779	728	1.304	1.864	2.706	23.114	Special Weaving Textile
Lamine Mensucat	0	0	0	1	0	0	1	1	0	2	0	1	6	Laminated Textile
Örme Eşya	18	19	1	43	39	30	3	0	16	31	21	24	245	Knitting
Örme Giyim Eşyası ve Aksesuarı	605	572	405	445	427	455	574	562	522	368	545	725	6.205	Knitting Wearing and Accessories
Diğer Giyim Eşyası ve Aksesuarı	733	824	791	729	723	568	769	948	1.113	466	612	758	9.034	Other Wearing and Accessories
Diğer Hazır Eşyalar	155	72	35	33	11	2	1	1	2	1	0	6	319	Other Manufactured Textile
Toplam	75.920	84.285	55.053	81.441	90.056	72.339	80.137	120.441	127.150	98.079	94.693	97.399	1.076.993	Total
2005/2006														
Pamuk	76.911	52.074	33.536	59.081	52.752								274.354	Cotton
Pamuk İpliği	11.006	11.953	9.054	9.559	11.163								52.735	Cotton Yarn
Dokuma	14.674	14.232	13.262	13.482	13.586								69.236	Weaving
Vatka-Keçe	36	36	37	40	36								185	Shoulder Padding-Felt
Halılar ve Yer Döşemeleri	2	12	3	10	3								30	Carpets and Rugs
Özel Dokunmuş Mensucat	2.801	4.163	3.352	2.657	2.666								15.639	Special Weaving Textile
Lamine Mensucat	0	0	0	1	0								1	Laminated Textile
Örme Eşya	5	16	29	47	49								146	Knitting
Örme Giyim Eşyası ve Aksesuarı	974	712	764	739	492								3.681	Knitting Wearing and Accessories
Diğer Giyim Eşyası ve Aksesuarı	967	1.197	1.103	804	797								4.868	Other Wearing and Accessories
Diğer Hazır Eşyalar	2	1	11	2	1								17	Other Manufactured Textile
Toplam	107.378	84.396	61.151	86.422	81.545								420.892	Total

* Tablo'daki ihracat ve ithalat kalemleri (pamuk endüstrisinin tamamını oluşturan pamuklu tekstil ürünleri) pamuk eşdeğeri olarak hesaplanmıştır.

Kaynak/Source: Türkiye İstatistik Kurumu, Yayın Şubesi Müdürlüğü, Basılmamış Veri, Ağustos 2006

Ek Tablo 24. Aylara Göre Türkiye'nin Pamuk ve Tekstil İhracat (ton)
Appendix Table 24. Monthly Turkish Cotton and Textile Exports (metric tonnes)

	Ağustos/ August	Eylül/ September	Ekim/ October	Kasım/ November	Aralık/ December	Ocak/ January	Şubat/ February	Mart/ March	Nisan/ April	Mayıs/ May	Haziran/ June	Temmuz/ July	Toplam/ Total	
2003/2004														
Pamuk	2.922	3.298	8.548	14.550	13.097	7.541	9.044	4.833	4.125	3.639	3.958	2.961	78.516	Cotton
Pamuk İpliği	7.181	8.764	9.322	8.093	9.400	11.108	9.270	11.594	10.635	11.092	11.056	9.424	116.939	Cotton Yarn
Dokuma	7.217	8.737	11.099	8.758	11.251	10.744	8.107	10.920	11.335	10.835	10.092	9.739	118.834	Weaving
Vatka-Keçe	1	0	0	0	0	0	0	0	0	1	10	1	13	Shoulder Padding-Felt
Hallılar ve Yer Döşemeleri	45	47	74	45	101	96	41	91	66	49	72	49	776	Carpets and Rugs
Özel Dokunmuş Mensucat	1.107	1.321	1.332	1.302	1.091	1.229	755	1.119	1.296	1.002	1.183	1.176	13.913	Special Weaving Textile
Lamine Mensucat	13	7	3	4	9	2	1	7	4	3	3	2	58	Laminated Textile
Örme Eşya	1.106	1.060	838	830	865	1.250	743	1.167	1.170	1.062	952	865	11.908	Knitting
Örme Giyim Eşyası ve Aksesuarı	43.799	38.233	39.393	36.454	37.398	42.415	29.025	40.193	37.146	37.281	37.949	43.928	463.214	Knitting Wearing and Accessories
Diğer Giyim Eşyası ve Aksesuarı	16.450	15.188	17.260	14.173	14.543	17.084	12.603	17.532	14.831	13.119	13.188	17.293	183.264	Other Wearing and Accessories
Diğer Hazır Eşyalar	15.205	21.400	22.800	17.400	8.654	11.125	15.658	31.000	14.596	14.170	10.655	14.858	197.521	Other Manufactured Textile
Toplam	95.046	98.055	110.669	101.609	96.409	102.594	85.247	118.456	95.204	92.253	89.118	100.296	1.184.956	Total
2004/2005														
Pamuk	2.307	2.112	1.693	2.689	3.762	2.643	2.780	4.312	3.472	3.914	2.724	1.769	34.177	Cotton
Pamuk İpliği	9.582	13.948	13.200	13.819	12.236	12.259	12.691	13.637	10.762	10.555	10.395	7.694	140.778	Cotton Yarn
Dokuma	9.579	11.277	11.300	12.678	12.768	3692	4.541	11.492	11.669	10.686	10.296	8.916	118.894	Weaving
Vatka-Keçe	13	30	92	110	166	85	1	1	1	6	15	10	530	Shoulder Padding-Felt
Hallılar ve Yer Döşemeleri	22	60	51	88	75	24	27	44	23	46	47	52	559	Carpets and Rugs
Özel Dokunmuş Mensucat	1.109	1.260	1.369	1.009	1.192	950	1127	1.312	1.334	1.092	1.095	1.127	13.976	Special Weaving Textile
Lamine Mensucat	3	8	7	8	17	6	5	9	6	8	2	5	84	Laminated Textile
Örme Eşya	884	976	954	1.002	1.010	822	983	904	949	870	878	1.051	11.283	Knitting
Örme Giyim Eşyası ve Aksesuarı	36.142	37.593	36.571	34.298	41.628	34.383	36.145	39.515	38.821	34.086	38.623	41.190	448.995	Knitting Wearing and Accessories
Diğer Giyim Eşyası ve Aksesuarı	15.328	17.051	17.612	14.929	18.774	15.362	17.316	18.818	12.821	13.211	15.732	17.561	194.515	Other Wearing and Accessories
Diğer Hazır Eşyalar	12.131	9.700	16.586	13.012	11.623	128	87	64	82	45	126	213	63.797	Other Manufactured Textile
Toplam	87.100	94.015	99.435	93.642	103.251	70.354	75.703	90.108	79.940	74.519	79.933	79.588	1.027.588	Total
2005/2006														
Pamuk	2.219	1.857	3.296	4.228	7.876								19.476	Cotton
Pamuk İpliği	8.185	10.356	10.744	10.350	11.327								50.962	Cotton Yarn
Dokuma	8.987	10.891	10.361	9.980	10.344								50.563	Weaving
Vatka-Keçe	11	17	12	9	15								64	Shoulder Padding-Felt
Hallılar ve Yer Döşemeleri	27	32	82	42	45								228	Carpets and Rugs
Özel Dokunmuş Mensucat	1.279	1.418	1.347	949	995								5.988	Special Weaving Textile
Lamine Mensucat	5	9	11	4	7								36	Laminated Textile
Örme Eşya	1.145	1.270	1.354	986	1.004								5.759	Knitting
Örme Giyim Eşyası ve Aksesuarı	35.788	36.026	35.324	33.219	40.322								180.679	Knitting Wearing and Accessories
Diğer Giyim Eşyası ve Aksesuarı	16.370	18.750	17.919	15.210	19.077								87.326	Other Wearing and Accessories
Diğer Hazır Eşyalar	151	306	208	243	129								1.037	Other Manufactured Textile
Toplam	74.167	80.932	80.658	75.220	91.141								402.118	Total

* Tablo'daki ihracat ve ithalat kalemleri (pamuk endüstrisinin tamamını oluşturan pamuklu tekstil ürünleri) pamuk eşdeğeri olarak hesaplanmıştır.

Kaynak: Türkiye İstatistik Kurumu, Yayın Şubesi Müdürlüğü, Basılmamış Veri, Ağustos 2006

Ek Tablo 25.Türkiye'nin Ülkelere Göre Tekstil İhracatı
Appendix Table 25.Turkish Textile Exports by Country

	2003		2004		2004'te 2003'e göre değişim %		2005		2005'te 2004'e göre değişim %	
	MİKTAR (KG)	DEĞER (\$)	MİKTAR (KG)	DEĞER (\$)	MİKTAR	DEĞER	MİKTAR (KG)	DEĞER (\$)	MİKTAR	DEĞER
ALMANYA	58.586.099	289.222.423	61.584.449	317.542.343	5,1	9,8	64.417.762	328.709.423	4,6	3,5
FRANSA	33.032.117	125.035.120	32.473.693	133.100.934	-1,7	6,5	29.680.215	132.834.746	-8,6	-0,2
İTALYA	118.748.901	410.378.603	121.910.261	497.060.785	2,7	21,1	115.067.863	493.808.490	-5,6	-0,7
BELÇİKA	20.801.967	59.010.264	26.100.534	71.405.255	25,5	21,0	22.833.205	70.088.454	-12,5	-1,8
LÜKSEMBURG	660.127	1.716.527	1.593.335	5.212.738	141,4	203,7	1.102.144	3.950.334	-30,8	-24,2
HOLLANDA	10.607.813	56.321.967	12.025.962	70.078.619	13,4	24,4	13.405.227	71.392.094	11,5	1,9
İNGİLTERE	50.751.390	196.414.402	51.676.473	214.021.940	1,8	9,0	50.559.924	206.036.376	-2,2	-3,7
İRLANDA	2.636.004	5.502.467	2.412.662	6.327.919	-8,5	15,0	2.157.747	7.631.234	-10,6	20,6
DANİMARKA	2.933.791	18.108.889	3.619.960	23.941.719	23,4	32,2	4.232.673	29.394.389	16,9	22,8
YUNANİSTAN	27.685.639	99.987.810	31.440.020	128.336.470	13,6	28,4	33.519.185	140.717.203	6,6	9,6
İSPANYA	48.379.050	122.890.625	54.988.488	158.694.644	13,7	29,1	49.396.522	166.935.098	-10,2	5,2
PORTEKİZ	22.900.462	51.830.994	27.185.342	78.279.445	18,7	51,0	25.201.036	75.566.168	-7,3	-3,5
AVUSTURYA	2.622.686	16.719.043	3.103.747	18.230.284	18,3	9,0	3.720.814	23.338.869	19,9	28,0
FİNLANDIYA	2.452.672	10.362.784	2.744.884	12.670.585	11,9	22,3	2.667.172	15.041.206	-2,8	18,7
İSVEÇ	2.751.486	12.090.770	3.367.379	15.694.254	22,4	29,8	3.727.087	17.824.782	10,7	13,6
AB (15) TOPLAMI	405.550.204	1.475.592.688	436.227.189	1.750.597.934	7,6	18,6	421.688.576	1.783.268.866	-3,3	1,9
MALTA	1.243.372	7.676.711	1.406.628	10.580.778	13,1	37,8	878.129	6.622.155	-37,6	-37,4
ESTONYA	304.322	2.729.384	1.822.355	5.390.406	498,8	97,5	1.679.292	5.723.408	-7,9	6,2
LETONYA	143.845	1.420.020	384.395	2.630.651	167,2	85,3	386.469	3.398.813	0,5	29,2
LİTVANYA	1.678.599	15.688.389	2.860.165	23.676.949	70,4	50,9	3.292.689	27.621.084	15,1	16,7
POLONYA	27.269.963	110.182.522	40.465.402	173.935.812	48,4	57,9	40.121.476	193.993.189	-0,8	11,5
ÇEK CUMHURİYETİ	5.515.371	21.163.493	4.804.400	23.350.185	-12,9	10,3	6.196.087	28.745.319	29,0	23,1
SLOVAK CUMHURİYETİ	1.619.330	6.907.252	1.820.127	8.338.098	12,4	20,7	2.651.463	11.387.793	45,7	36,6
MACARİSTAN	8.133.176	35.702.820	9.406.068	48.472.720	15,7	35,8	11.373.189	54.115.608	20,9	11,6
SLOVENYA	1.817.347	6.198.037	1.726.501	7.043.640	-5,0	13,6	1.389.790	6.655.432	-19,5	-5,5
DİĞER BÖLGELER	-	-	-	-	-	-	-	-	-	-
YENİ AB TOPLAMI	47.725.325	207.668.628	64.696.041	303.419.239	35,6	46,1	67.968.584	338.262.801	5,1	11,5
AB (25) TOPLAMI	453.275.529	1.683.261.316	500.923.230	2.054.017.173	10,5	22,0	489.657.160	2.121.531.667	-2,2	3,3
ABD	48.685.551	207.323.578	54.210.519	257.226.914	11,3	24,1	50.045.621	264.954.300	-7,7	3,0
KANADA	3.886.021	21.326.921	4.554.050	25.641.340	17,2	20,2	4.859.944	31.581.986	6,7	23,2
RUSYA FEDERASYONU	39.369.564	192.352.302	52.479.834	270.250.050	33,3	40,5	71.781.328	409.359.322	36,8	51,5
İSVİÇRE	1.305.041	7.677.294	2.203.886	10.870.394	68,9	41,6	1.106.506	8.170.966	-49,8	-24,8
NORVEÇ	356.305	2.176.242	281.044	1.707.764	-21,1	-21,5	492.075	2.348.799	75,1	37,5
İZLANDA	38.154	134.077	36.791	104.312	-3,6	-22,2	36.395	94.045	-1,1	-9,8
EFTA TOPLAMI	1.699.500	9.987.613	2.521.721	12.682.470	48,4	27,0	1.634.976	10.613.810	-35,2	-16,3
TÜRKİYE TOPLAM TEKSTİL İHR.	1.086.213.589	3.943.498.522	1.125.760.455	4.952.270.933	3,6	25,6	1.153.734.340	5.466.999.165	2,5	10,4
TÜRKİYE GENEL İHRACAT		47.252.836.000		63.167.153.000		33,7		73.122.150.000		15,8
TEKSİN GENEL İÇİNDEKİ PAYI %		8,3		7,8				7,5		-4,6

Kaynak: <http://www.itkib.org.tr>

Ek Tablo 26.Türkiye'nin Ülkelere Göre Konfeksiyon İhracatı
Appendix Table 26. Turkish Clothing Exports by Country

	2003		2004		2004'te 2003'e göre değişim %		2005		2005'te 2004'e göre değişim %	
	MİKTAR (KG)	DEĞER (\$)	MİKTAR (KG)	DEĞER (\$)	MİKTAR	DEĞER	MİKTAR (KG)	DEĞER (\$)	MİKTAR	DEĞER
ALMANYA	82.110.784	3.400.317.538	82.293.795	3.569.491.329	0,2	5,0	86.906.135	3.571.306.440	5,6	0,1
FRANSA	30.540.926	850.669.580	29.936.234	931.179.296	-2,0	9,5	31.417.794	995.420.662	4,9	6,9
İTALYA	19.683.216	308.126.583	22.980.955	437.269.144	16,8	41,9	22.244.949	557.687.048	-3,2	27,5
BELÇİKA	9.596.503	255.759.305	9.162.062	265.999.347	-4,5	4,0	8.005.165	234.115.178	-12,6	-12,0
LÜKSEMBURG	676.820	2.566.500	581.061	2.843.528	-14,1	10,8	502.393	2.229.775	-13,5	-21,6
HOLLANDA	17.368.926	658.091.070	15.844.552	758.965.804	-8,8	15,3	19.344.685	884.205.069	22,1	16,5
İNGİLTERE	35.224.551	1.640.748.206	39.281.805	1.972.202.250	11,5	20,2	37.348.159	2.203.299.831	-4,9	11,7
İRLANDA	1.222.163	70.376.105	1.789.704	84.815.694	46,4	20,5	2.101.389	78.046.011	17,4	-8,0
DANİMARKA	4.725.033	284.341.510	4.036.536	340.780.656	-14,6	19,8	4.253.247	371.132.440	5,4	8,9
YUNANİSTAN	4.847.219	61.641.426	5.186.705	93.255.297	7,0	51,3	4.522.861	126.808.393	-12,8	36,0
İSPANYA	21.073.114	269.652.919	22.714.081	429.656.017	7,8	59,3	22.827.485	542.188.625	0,5	26,2
PORTEKİZ	653.005	5.993.714	1.127.759	8.177.558	72,7	36,4	1.029.856	8.678.669	-8,7	6,1
AVUSTURYA	3.018.568	120.089.315	3.298.129	106.106.016	9,3	-11,6	5.138.097	129.441.673	55,8	22,0
FİNLANDİYA	1.278.642	30.028.088	1.302.258	32.456.371	1,8	8,1	1.399.578	41.903.051	7,5	29,1
İSVEÇ	5.826.429	200.033.226	6.692.146	216.435.370	14,9	8,2	7.059.697	236.862.282	5,5	9,4
AB (15) TOPLAMI	237.845.899	8.158.435.085	246.227.782	9.249.633.677	3,5	13,4	254.101.490	9.983.325.147	3,2	7,9
MALTA	20.296	724.892	44.110	1.525.499	117,3	110,4	30.207	2.344.426	-31,5	53,7
ESTONYA	48.765	1.649.530	101.384	3.050.084	107,9	84,9	88.446	4.810.534	-12,8	57,7
LETONYA	33.052	1.564.319	14.827	2.021.676	-55,1	29,2	56.489	5.453.622	281,0	169,8
LİTVANYA	63.163	3.806.700	71.484	5.336.753	13,2	40,2	107.425	9.557.970	50,3	79,1
POLONYA	1.898.723	46.040.074	2.278.495	42.153.501	20,0	-8,4	2.820.136	46.737.401	23,8	10,9
ÇEK CUMHURİYETİ	614.257	24.112.637	517.366	29.495.709	-15,8	22,3	539.753	54.393.365	4,3	84,4
SLOVAK CUMHURİYETİ	241.375	4.313.914	220.269	3.944.886	-8,7	-8,6	283.512	6.388.104	28,7	61,9
MACARİSTAN	1.525.045	15.767.215	1.032.982	21.529.301	-32,3	36,5	1.184.002	23.798.864	14,6	10,5
SLOVENYA	275.971	12.586.635	261.954	15.572.972	-5,1	23,7	286.482	18.402.587	9,4	18,2
DİĞER BÖLGELER	-	-	-	-	-	-	-	-	-	-
YENİ AB TOPLAMI	4.720.647	110.565.916	4.542.871	124.630.381	-3,8	12,7	5.396.452	171.886.873	18,8	37,9
AB (25) TOPLAMI	242.566.546	8.269.001.001	250.770.653	9.374.264.058	3,4	13,4	259.497.942	10.155.212.020	3,5	8,3
ABD	61.797.313	1.542.453.475	64.761.181	1.523.185.768	4,8	-1,2	58.395.680	1.267.903.409	-9,8	-16,8
KANADA	2.277.939	64.694.235	2.493.398	74.907.241	9,5	15,8	2.260.469	74.255.962	-9,3	-0,9
RUSYA FEDERASYONU	7.387.016	111.246.285	7.248.462	145.731.170	-1,9	31,0	8.466.127	165.088.712	16,8	13,3
İSVİÇRE	2.624.013	97.484.938	2.856.641	110.868.120	8,9	13,7	2.998.284	124.799.160	5,0	12,6
NORVEÇ	1.956.203	55.850.598	2.340.039	61.737.193	19,6	10,5	2.384.372	69.823.746	1,9	13,1
İZLANDA	75.396	952.310	17.140	715.677	-77,3	-24,8	33.960	671.342	98,1	-6,2
EFTA TOPLAMI	4.655.612	154.287.846	5.213.820	173.320.990	12,0	12,3	5.416.616	195.294.248	3,9	12,7
TÜRKİYE TOPLAM KONF. İHR.	382.003.458	11.178.369.997	397.987.564	12.652.586.895	4,2	13,2	404.266.113	13.414.945.761	1,6	6,0
TÜRKİYE GENEL İHRACAT		47.252.836.000		63.167.153.000		33,7		73.122.150.000		15,8
KONF'UN GENEL İÇİNDEKİ PAYI %		23,7		20,0				18,3		-8,4

Kaynak: <http://www.itkib.org.tr>

Ek Tablo 27.Türkiye'nin Ülkelere Göre Tekstil ve Konfeksiyon İhracatı
Appendix Table 27. Turkish Textile and Clothing Exports by Country

	2003		2004		2004'te 2003'e göre değişim %		2005		2005'te 2004'e göre değişim %	
	MİKTAR (KG)	DEĞER (\$)	MİKTAR (KG)	DEĞER (\$)	MİKTAR	DEĞER	MİKTAR (KG)	DEĞER (\$)	MİKTAR	DEĞER
ALMANYA	140.696.883	3.689.539.961	143.878.244	3.887.033.672	2,3	5,4	151.323.897	3.900.015.863	5,2	0,3
FRANSA	63.573.043	975.704.700	62.409.927	1.064.280.230	-1,8	9,1	61.098.009	1.128.255.408	-2,1	6,0
İTALYA	138.432.117	718.505.186	144.891.216	934.329.929	4,7	30,0	137.312.812	1.051.495.538	-5,2	12,5
BELÇİKA	30.398.470	314.769.569	35.262.596	337.404.602	16,0	7,2	30.838.370	304.203.632	-12,5	-9,8
LÜKSEMBURG	1.336.947	4.283.027	2.174.396	8.056.266	62,6	88,1	1.604.537	6.180.109	-26,2	-23,3
HOLLANDA	27.976.739	714.413.037	27.870.514	829.044.423	-0,4	16,0	32.749.912	955.597.163	17,5	15,3
İNGİLTERE	85.975.941	1.837.162.608	90.958.278	2.186.224.190	5,8	19,0	87.908.083	2.409.336.207	-3,4	10,2
İRLANDA	3.858.167	75.878.572	4.202.366	91.143.613	8,9	20,1	4.259.136	85.677.245	1,4	-6,0
DANİMARKA	7.658.824	302.450.399	7.656.496	364.722.375	0,0	20,6	8.485.920	400.526.829	10,8	9,8
YUNANİSTAN	32.532.858	161.629.236	36.626.725	221.591.767	12,6	37,1	38.042.046	267.525.596	3,9	20,7
İSPANYA	69.452.164	392.543.544	77.702.569	588.350.661	11,9	49,9	72.224.007	709.123.723	-7,1	20,5
PORTEKİZ	23.553.467	57.824.708	28.313.101	86.457.003	20,2	49,5	26.230.892	84.244.837	-7,4	-2,6
AVUSTURYA	5.641.254	136.808.358	6.401.876	124.336.300	13,5	-9,1	8.858.911	152.780.542	38,4	22,9
FİNLANDİYA	3.731.314	40.390.872	4.047.142	45.126.956	8,5	11,7	4.066.750	56.944.257	0,5	26,2
İSVEÇ	8.577.915	212.123.996	10.059.525	232.129.624	17,3	9,4	10.786.784	254.687.064	7,2	9,7
AB (15) TOPLAMI	643.396.103	9.634.027.773	682.454.971	11.000.231.611	6,1	14,2	675.790.066	11.766.594.013	-1,0	7,0
MALTA	1.263.668	8.401.603	1.450.738	12.106.277	14,8	44,1	908.336	8.966.581	-37,4	-25,9
ESTONYA	353.087	4.378.914	1.923.739	8.440.490	444,8	92,8	1.767.738	10.533.942	-8,1	24,8
LETONYA	176.897	2.984.339	399.222	4.652.327	125,7	55,9	442.958	8.852.435	11,0	90,3
LİTVANYA	1.741.762	19.495.089	2.931.649	29.013.702	68,3	48,8	3.400.114	37.179.054	16,0	28,1
POLONYA	29.168.686	156.222.596	42.743.897	216.089.313	46,5	38,3	42.941.612	240.730.590	0,5	11,4
ÇEK CUMHURİYETİ	6.129.628	45.276.130	5.321.766	52.845.894	-13,2	16,7	6.735.840	83.138.684	26,6	57,3
SLOVAK CUMHURİYETİ	1.860.705	11.221.166	2.040.396	12.282.984	9,7	9,5	2.934.975	17.775.897	43,8	44,7
MACARİSTAN	9.658.221	51.470.035	10.439.050	70.002.021	8,1	36,0	12.557.191	77.914.472	20,3	11,3
SLOVENYA	2.093.318	18.784.672	1.988.455	22.616.612	-5,0	20,4	1.676.272	25.058.019	-15,7	10,8
DİĞER BÖLGELER	-	-	-	-	-	-	-	-	-	-
YENİ AB TOPLAMI	52.445.972	318.234.544	69.238.912	428.049.620	32,0	34,5	73.365.036	510.149.674	6,0	19,2
AB (25) TOPLAMI	695.842.075	9.952.262.317	751.693.883	11.428.281.231	8,0	14,8	749.155.102	12.276.743.687	-0,3	7,4
ABD	110.482.864	1.749.777.053	118.971.700	1.780.412.682	7,7	1,8	108.441.301	1.532.857.709	-8,9	-13,9
KANADA	6.163.960	86.021.156	7.047.448	100.548.581	14,3	16,9	7.120.413	105.837.948	1,0	5,3
RUSYA FEDERASYONU	46.756.580	303.598.587	59.728.296	415.981.220	27,7	37,0	80.247.455	574.448.034	34,4	38,1
İSVİÇRE	3.929.054	105.162.232	5.060.527	121.738.514	28,8	15,8	4.104.790	132.970.126	-18,9	9,2
NORVEÇ	2.312.508	58.026.840	2.621.083	63.444.957	13,3	9,3	2.876.447	72.172.545	9,7	13,8
İZLANDA	113.550	1.086.387	53.931	819.989	-52,5	-24,5	70.355	765.387	30,5	-6,7
EFTA TOPLAMI	6.355.112	164.275.459	7.735.541	186.003.460	21,7	13,2	7.051.592	205.908.058	-8,8	10,7
TÜRKİYE TOPLAM T+K İHR.	1.468.217.047	15.121.868.519	1.523.748.019	17.604.857.828	3,8	16,4	1.558.000.453	18.881.944.926	2,2	7,3
TÜRKİYE GENEL İHRACAT		47.252.836.000		63.167.153.000		33,7		73.122.150.000		15,8
T+K 'UN GENEL İÇİNDEKİ PAYI %		32,0		27,9				25,8		-7,3

Kaynak: <http://www.itkib.org.tr>

Ek Tablo 28.Türkiye'nin Ülkelere Göre Tekstil ithalatı
Appendix Table 28. Turkish Textile Imports by Country

	2003		2004		2004'te 2003'e göre değişim %		2005		2005'te 2004'e göre değişim %	
	MİKTAR (KG)	DEĞER (\$)	MİKTAR (KG)	DEĞER (\$)	MİKTAR	DEĞER	MİKTAR (KG)	DEĞER (\$)	MİKTAR	DEĞER
ALMANYA	86.945.188	367.605.499	95.424.689	410.369.061	9,8	11,6	86.475.084	386.201.590	-9,4	-5,9
FRANSA	16.461.817	129.918.199	16.455.059	135.864.462	0,0	4,6	15.939.768	127.871.562	-3,1	-5,9
İTALYA	86.852.648	530.541.643	91.702.794	647.703.717	5,6	22,1	94.031.221	664.504.659	2,5	2,6
BELÇİKA	16.044.484	72.602.825	16.634.319	75.438.939	3,7	3,9	16.530.640	81.255.075	-0,6	7,7
LÜKSEMBURG	787.228	5.770.968	736.241	6.164.258	-6,5	6,8	820.278	6.277.825	11,4	1,8
HOLLANDA	13.333.276	83.339.596	16.212.615	95.924.612	21,6	15,1	13.830.962	74.611.744	-14,7	-22,2
İNGİLTERE	14.770.742	124.044.546	15.924.282	134.588.828	7,8	8,5	16.843.169	129.097.552	5,8	-4,1
İRLANDA	2.187.550	7.856.526	1.760.711	3.350.543	-19,5	-57,4	1.650.094	3.665.108	-6,3	9,4
DANİMARKA	3.361.126	12.660.064	2.757.928	9.169.646	-17,9	-27,6	3.372.392	9.657.205	22,3	5,3
YUNANİSTAN	104.816.560	148.237.174	133.866.106	186.659.508	27,7	25,9	144.476.621	186.628.833	7,9	0,0
İSPANYA	16.531.981	69.655.946	13.579.956	74.460.625	-17,9	6,9	13.060.407	81.206.851	-3,8	9,1
PORTEKİZ	10.398.548	25.203.774	8.495.358	28.697.987	-18,3	13,9	8.870.142	29.973.481	4,4	4,4
AVUSTURYA	27.500.975	78.562.925	31.517.467	104.844.616	14,6	33,5	30.843.983	92.867.908	-2,1	-11,4
FİNLANDİYA	7.190.508	11.953.834	5.873.926	11.779.189	-18,3	-1,5	12.256.273	23.196.646	108,7	96,9
İSVEÇ	648.260	5.036.388	218.043	3.008.493	-66,4	-40,3	128.585	2.788.874	-41,0	-7,3
AB (15) TOPLAMI	407.830.891	1.672.989.907	451.159.494	1.928.024.484	10,6	15,2	459.129.619	1.899.804.913	1,8	-1,5
MALTA	111.916	805.789	224.282	1.871.832	100,4	132,3	204.178	1.720.959	-9,0	-8,1
ESTONYA	22.582	229.597	10.984	203.560	-51,4	-11,3	5.751	58.809	-47,6	-71,1
LETONYA	189.020	657.552	61.139	199.328	-67,7	-69,7	45.909	245.816	-24,9	23,3
LİTVANYA	69.595	427.372	191.659	1.625.079	175,4	280,2	356.599	3.147.904	86,1	93,7
POLONYA	806.962	4.599.266	713.910	3.894.731	-11,5	-15,3	602.152	4.765.265	-15,7	22,4
ÇEK CUMHURİYETİ	11.177.306	52.960.060	10.895.614	56.766.053	-2,5	7,2	12.763.526	65.832.681	17,1	16,0
SLOVAK CUMHURİYETİ	1.648.110	4.400.948	527.710	1.553.111	-68,0	-64,7	698.917	2.604.437	32,4	67,7
MACARİSTAN	1.459.279	3.524.910	1.199.329	2.925.485	-17,8	-17,0	1.650.409	2.228.610	37,6	-23,8
SLOVENYA	440.053	1.541.927	1.357.544	5.486.847	208,5	255,8	2.121.771	9.023.903	56,3	64,5
DİĞER BÖLGELER	-	-	-	-	-	-	-	-	-	-
YENİ AB TOPLAMI	15.924.823	69.147.421	15.182.171	74.526.026	-4,7	7,8	18.449.212	89.628.384	21,5	20,3
AB (25) TOPLAMI	423.755.714	1.742.137.328	466.341.665	2.002.550.510	10,0	14,9	477.578.831	1.989.433.297	2,4	-0,7
ABD	369.455.062	452.375.142	352.142.125	542.221.184	-4,7	19,9	499.477.206	593.935.790	41,8	9,5
KANADA	25.752	447.539	61.313	224.587	138,1	-49,8	211.289	1.335.132	244,6	494,5
RUSYA FEDERASYONU	31.542.405	57.358.070	37.932.822	86.877.019	20,3	51,5	25.325.345	66.431.506	-33,2	-23,5
İSVİÇRE	14.884.658	38.255.211	18.924.921	52.735.986	27,1	37,9	17.553.865	52.701.066	-7,2	-0,1
NORVEÇ	385.129	723.696	127.748	346.795	-66,8	-52,1	383.357	1.757.806	200,1	406,9
İZLANDA	-	-	17	704	-	-	159.037	139.612	935411,8	19731,3
EFTA TOPLAMI	15.269.787	38.978.907	19.052.686	53.083.485	24,8	36,2	18.096.259	54.598.484	-5,0	2,9
TÜRKİYE TOPLAM TEKSTİL İTH.	1.772.450.240	4.665.939.817	1.891.095.907	5.661.231.721	6,7	21,3	2.111.621.757	5.947.820.964	11,7	5,1
TÜRKİYE GENEL İTHALAT		69.339.692.000		97.539.766.000		40,7		116.048.269.000		19,0
TEKS'İN GENEL İÇİNDEKİ PAYI %		6,7		5,8				5,1		-11,7

Kaynak: <http://www.itkib.org.tr>

Ek Tablo 29.Türkiye'nin Ülkelere Göre Konfeksiyon İthalatı
Appendix Table 29. Turkish Clothing Imports by Country

	2003		2004		2004'te 2003'e göre değişim %		2005		2005'te 2004'e göre değişim %	
	MİKTAR (KG)	DEĞER (\$)	MİKTAR (KG)	DEĞER (\$)	MİKTAR	DEĞER	MİKTAR (KG)	DEĞER (\$)	MİKTAR	DEĞER
ALMANYA	734.640	28.138.155	677.952	29.903.846	-7,7	6,3	847.704	29.992.451	25,0	0,3
FRANSA	169.897	20.350.732	131.180	20.926.399	-22,8	2,8	316.648	22.260.940	141,4	6,4
İTALYA	290.634	70.747.912	379.055	80.625.036	30,4	14,0	324.422	90.319.290	-14,4	12,0
BELÇİKA	46.721	1.847.855	75.493	4.427.987	61,6	139,6	87.723	3.391.280	16,2	-23,4
LÜKSEMBURG	7.029	157.062	6.522	168.964	-7,2	7,6	6.941	122.470	6,4	-27,5
HOLLANDA	119.672	6.943.947	120.221	4.831.728	0,5	-30,4	103.925	5.470.195	-13,6	13,2
İNGİLTERE	372.056	29.884.174	322.214	17.405.970	-13,4	-41,8	343.300	17.864.528	6,5	2,6
İRLANDA	7.819	244.188	978	151.989	-87,5	-37,8	3.018	141.787	208,6	-6,7
DANİMARKA	19.724	939.505	21.373	1.554.689	8,4	65,5	31.502	2.474.209	47,4	59,1
YUNANİSTAN	102.077	7.562.961	68.392	6.897.265	-33,0	-8,8	40.886	7.835.971	-40,2	13,6
İSPANYA	372.094	40.032.580	309.948	40.260.080	-16,7	0,6	351.132	26.809.449	13,3	-33,4
PORTEKİZ	8.006	3.331.980	16.399	5.746.925	104,8	72,5	41.550	8.934.506	153,4	55,5
AVUSTURYA	11.689	905.879	5.504	795.235	-52,9	-12,2	13.184	966.936	139,5	21,6
FİNLANDİYA	609	132.841	2.399	133.095	293,9	0,2	160	36.077	-93,3	-72,9
İSVEÇ	20.774	530.776	31.735	1.064.667	52,8	100,6	75.849	2.371.782	139,0	122,8
AB (15) TOPLAMI	2.283.441	211.750.547	2.169.365	214.893.875	-5,0	1,5	2.587.944	218.991.871	19,3	1,9
MALTA	1.238	804.406	1	167.297	-99,9	-79,2	92	500.870	9100,0	199,4
ESTONYA	314	15.756	969	48.380	208,6	207,1	175	32.645	-81,9	-32,5
LETONYA	5.410	90.230	1.322	268.378	-75,6	197,4	31	30.864	-97,7	-88,5
LİTVANYA	403	169.733	4.074	664.044	910,9	291,2	9.308	1.384.387	128,5	108,5
POLONYA	5.755	2.666.693	11.433	4.270.739	98,7	60,2	39.600	5.333.372	246,4	24,9
ÇEK CUMHURİYETİ	9.070	523.548	45.771	1.997.795	404,6	281,6	12.644	923.398	-72,4	-53,8
SLOVAK CUMHURİYETİ	554	303.464	797	1.083.062	43,9	256,9	2.600	952.655	226,2	-12,0
MACARİSTAN	28.213	1.561.400	30.013	3.007.412	6,4	92,6	26.162	2.075.866	-12,8	-31,0
SLOVENYA	977	676.973	6.534	1.764.718	568,8	160,7	4.571	2.213.836	-30,0	25,4
DİĞER BÖLGELER	-	-	-	-	-	-	-	-	-	-
YENİ AB TOPLAMI	51.934	6.812.203	100.914	13.271.825	94,3	94,8	95.183	13.447.893	-5,7	1,3
AB (25) TOPLAMI	2.335.375	218.562.750	2.270.279	228.165.700	-2,8	4,4	2.683.127	232.439.764	18,2	1,9
ABD	205.897	5.447.201	242.260	5.264.093	17,7	-3,4	434.475	8.589.953	79,3	63,2
KANADA	2.493	165.040	19.295	321.638	674,0	94,9	44.809	496.418	132,2	54,3
RUSYA FEDERASYONU	3.271	533.922	234.648	542.560	7073,6	1,6	14.426	1.091.950	-93,9	101,3
İSVİÇRE	750.304	2.507.935	20.539	1.789.180	-97,3	-28,7	15.416	2.355.587	-24,9	31,7
NORVEÇ	15.980	66.917	18.887	91.521	18,2	36,8	38.828	214.750	105,6	134,6
İZLANDA	6	7.542	-	4.819	-	-36,1	6	2.022	-	-58,0
EFTA TOPLAMI	766.290	2.582.394	39.426	1.885.520	-94,9	-27,0	54.250	2.572.359	37,6	36,4
TÜRKİYE TOPLAM KONF. İTH.	25.014.124	406.097.378	19.577.639	622.574.155	-21,7	53,3	24.247.775	750.778.466	23,9	20,6
TÜRKİYE GENEL İTHALAT		69.339.692.000		97.539.766.000		40,7		116.048.269.000		19,0
KONF'UN GENEL İÇİNDEKİ PAYI %		0,6		0,6				0,6		1,4

Kaynak: <http://www.itkib.org.tr>

Ek Tablo 30.Türkiye'nin Ülkelere Göre Tekstil ve Konfeksiyon İthalatı
Appendix Table 30. Turkish Textile and Clothing Imports by Country

	2003		2004		2004'te 2003'e göre değişim %		2005		2005'te 2004'e göre değişim %	
	MİKTAR (KG)	DEĞER (\$)	MİKTAR (KG)	DEĞER (\$)	MİKTAR	DEĞER	MİKTAR (KG)	DEĞER (\$)	MİKTAR	DEĞER
ALMANYA	87.679.828	395.743.654	96.102.641	440.272.907	9,6	11,3	87.322.788	416.194.041	-9,1	-5,5
FRANSA	16.631.714	150.268.931	16.586.239	156.790.861	-0,3	4,3	16.256.416	150.132.502	-2,0	-4,2
İTALYA	87.143.282	601.289.555	92.081.849	728.328.753	5,7	21,1	94.355.643	754.823.949	2,5	3,6
BELÇİKA	16.091.205	74.450.680	16.709.812	79.866.926	3,8	7,3	16.618.363	84.646.355	-0,5	6,0
LÜKSEMBURG	794.257	5.928.030	742.763	6.333.222	-6,5	6,8	827.219	6.400.295	11,4	1,1
HOLLANDA	13.452.948	90.283.543	16.332.836	100.756.340	21,4	11,6	13.934.887	80.081.939	-14,7	-20,5
İNGİLTERE	15.142.798	153.928.720	16.246.496	151.994.798	7,3	-1,3	17.186.469	146.962.080	5,8	-3,3
İRLANDA	2.195.369	8.100.714	1.761.689	3.502.532	-19,8	-56,8	1.653.112	3.806.895	-6,2	8,7
DANİMARKA	3.380.850	13.599.569	2.779.301	10.724.335	-17,8	-21,1	3.403.894	12.131.414	22,5	13,1
YUNANİSTAN	104.918.637	155.800.135	133.934.498	193.556.773	27,7	24,2	144.517.507	194.464.804	7,9	0,5
İSPANYA	16.904.075	109.688.526	13.889.904	114.720.705	-17,8	4,6	13.411.539	108.016.300	-3,4	-5,8
PORTEKİZ	10.406.554	28.535.754	8.511.757	34.444.912	-18,2	20,7	8.911.692	38.907.987	4,7	13,0
AVUSTURYA	27.512.664	79.468.804	31.522.971	105.639.851	14,6	32,9	30.857.167	93.834.844	-2,1	-11,2
FİNLANDİYA	7.191.117	12.086.675	5.876.325	11.912.284	-18,3	-1,4	12.256.433	23.232.723	108,6	95,0
İSVEÇ	669.034	5.567.164	249.778	4.073.160	-62,7	-26,8	204.434	5.160.656	-18,2	26,7
AB (15) TOPLAMI	410.114.332	1.884.740.454	453.328.859	2.142.918.359	10,5	13,7	461.717.563	2.118.796.784	1,9	-1,1
MALTA	113.154	1.610.195	224.283	2.039.129	98,2	26,6	204.270	2.221.829	-8,9	9,0
ESTONYA	22.896	245.353	11.953	251.940	-47,8	2,7	5.926	91.454	-50,4	-63,7
LETONYA	194.430	747.782	62.461	467.706	-67,9	-37,5	45.940	276.680	-26,5	-40,8
LİTVANYA	69.998	597.105	195.733	2.289.123	179,6	283,4	365.907	4.532.291	86,9	98,0
POLONYA	812.717	7.265.959	725.343	8.165.470	-10,8	12,4	641.752	10.098.637	-11,5	23,7
ÇEK CUMHURİYETİ	11.186.376	53.483.608	10.941.385	58.763.848	-2,2	9,9	12.776.170	66.756.079	16,8	13,6
SLOVAK CUMHURİYETİ	1.648.664	4.704.412	528.507	2.636.173	-67,9	-44,0	701.517	3.557.092	32,7	34,9
MACARİSTAN	1.487.492	5.086.310	1.229.342	5.932.897	-17,4	16,6	1.676.571	4.304.476	36,4	-27,4
SLOVENYA	441.030	2.218.900	1.364.078	7.251.565	209,3	226,8	2.126.342	11.237.739	55,9	55,0
DİĞER BÖLGELER	-	-	-	-	-	-	-	-	-	-
YENİ AB TOPLAMI	15.976.757	75.959.624	15.283.085	87.797.851	-4,3	15,6	18.544.395	103.076.277	21,3	17,4
AB (25) TOPLAMI	426.091.089	1.960.700.078	468.611.944	2.230.716.210	10,0	13,8	480.261.958	2.221.873.061	2,5	-0,4
ABD	369.660.959	457.822.343	352.384.385	547.485.277	-4,7	19,6	499.911.681	602.525.743	41,9	10,1
KANADA	28.245	612.579	80.608	546.225	185,4	-10,8	256.098	1.831.550	217,7	235,3
RUSYA FEDERASYONU	31.545.676	57.891.992	38.167.470	87.419.579	21,0	51,0	25.339.771	67.523.456	-33,6	-22,8
İSVİÇRE	15.634.962	40.763.146	18.945.460	54.525.166	21,2	33,8	17.569.281	55.056.653	-7,3	1,0
NORVEÇ	401.109	790.613	146.635	438.316	-63,4	-44,6	422.185	1.972.556	187,9	350,0
İZLANDA	-	7.542	-	5.523	-	-26,8	-	141.634	-	2464,4
EFTA TOPLAMI	16.036.077	41.561.301	19.092.112	54.969.005	19,1	32,3	18.150.509	57.170.843	-4,9	4,0
TÜRKİYE TOPLAM KONF. İTH.	1.797.464.364	5.072.037.195	1.910.673.546	6.283.805.876	6,3	23,9	2.135.869.532	6.698.599.430	11,8	6,6
TÜRKİYE GENEL İTHALAT		69.339.692.000		97.539.766.000		40,7		116.048.269.000		19,0
KONF'UN GENEL İÇİNDEKİ PAYI %		7,3		6,4				5,8		-10,4

Kaynak: <http://www.itkib.org.tr>

TEAE Yayın Listesi

- Ege, H., Eken, H., Çakaryıldırım, N., **Arpa Durum ve Tahmin: 2005/2006**, Yayın No:147, Eylül 2006, Ankara.
- Hasdemir, M., Karahocagil, P., Hasdemir, M., **Kuru Kayısı Durum ve Tahmin: 2006/2007**, Yayın No:146, Eylül 2006, Ankara.
- Anaç, H., Dönmez, D., Ege, H., **Buğday Durum ve Tahmin: 2006/2007**, Yayın No:145, Haziran 2006, Ankara.
- Şahin, Y., **TARİŞ Zeytin ve Zeytinyağı Tarım Satış Koopertiflerinde Devlet Yatırım Yardımları ve Kooperatif-Ortak İlişkileri**, Yayın No: 144, Ocak 2006, Ankara.
- Çeliker, S.A., Dönmez, D., Gül, U., Demir, A., Genç, Y., Kalanlar, Ş., Özdemir, İ., **Karadeniz Bölgesi Su Ürünleri Avcılığının Sosyo-Ekonomik Analizi**, Yayın No: 143, Mart 2006, Ankara.
- Tunalıoğlu, R., Karahocagil, P., **Zeytinyağı- Sofralık Zeytin – Prina Yağı Durum Tahmin : 2005/2006**, Yayın No: 142, Mart 2006, Ankara.
- Candemir, M., Deliktaş, E., **TİGEM İşletmerinde Teknik Etkinlik, Ölçek Etkinliği, Teknik İlerleme, Etkinlikteki Değişme ve Verimlik Analizi: 1999-2003**, Yayın No:141, Ocak 2006, Ankara.
- Kekin, G., Çakaryıldırım, N., Dölekoğlu, C.Ö., **Domates ve Domates Salçası Durum ve Tahmin: 2005/2006**, Yayın No: 140, Kasım 2005, Ankara.
- Ataseven, Y., **AB ve Türkiye’de Tütüne Yönelik Politikalar- Karşılaştırmalı Bir Analiz**, Yayın No: 139, Ağustos 2005, Ankara.
- Tunalıoğlu, R., Taşkaya, B., **Fındık-Antep Fıstığı Durum ve Tahmin Raporu: 2005/2006**, Yayın No:138, Eylül 2005, Ankara.
- Dölekoğlu, C.Ö., Keskin, G., Özdemir, İ., **Yemelik Kuru Baklagiller Durum ve Tahmin : 2005/2006**, Yayın No:137, Eylül 2005, Ankara.
- Taşkaya, B., Tunalıoğlu, R., Odabaşı, S., **Yağlı Tohumlar ve Bitkisel Yağlar:2005/2006**, Yayın No:136, Eylül 2005, Ankara.
- Anaç, H., Dönmez, D., Dellal, İ., **Buğday Durum ve Tahmin: 2005/2006**, Yayın No:135, Temmuz 2005, Ankara.
- Oktay, E., Tunalıoğlu, R., **Türk Tarım Politikasının Avrupa Birliği Ortak Tarım Politikasına Uyumu**, Yayın No:134, Haziran 2005, Ankara.
- Özüdoğru, T., Çakaryıldırım, N., **Pamuk Durum ve Tahmin: 2005/2006**, Yayın No:133, Haziran 2005, Ankara.
- İçöz, Y., Demir, A., Çeliker, A., Kalanlar, Ş., Gül, U., **Süt ve Süt Ürünleri Durum ve Tahmin 2004-2005**, Yayın No:132, Ağustos 2005, Ankara.
- İçöz, Y., Demir, A., Çeliker, A., Kalanlar, Ş., Gül, U., **Et ve Et Ürünleri Durum ve Tahmin 2004-2005**, Yayın No:131, Nisan 2005, Ankara.
- Arısoy, H., Oğuz, C., **Tarımsal Araştırma Enstitüleri Tarfından Yeni Geliştirilen Buğday Çeşitlerinin Tarım İşletmelerinde Kullanım Düzeyi ve Geleneksel Çeşitler İle Karşılaştırmalı Ekonomik Analizi-Konya İli Örneği**, Yayın No:130, Mart 2005, Ankara.
- Kızılaslan, N., Kızılaslan, H., **Türkiye’de Kimyasal Gübre Kullanımı ve Tokat İli Artova İlçesinde Kimyasal Gübredeki Uygulamalar, Gübreleme-Çevre İlişkileri**, Yayın No:129, Mart 2005, Ankara.
- Tunalıoğlu, R., Karahocagil, P., **“Zeytinyağı - Sofralık Zeytin ve Pirina Yağı Durum Tahmin:2004/2005”**, Yayın No: 128, Mart 2005, Ankara.
- Karahocagil, P., Tunalıoğlu, R., Çakaryıldırım, N. **“Turunçgiller Durum ve Tahmin 2004-2005”**, Yayın No: 127, Şubat 2005, Ankara.
- Saner, G., Engindeniz, S., Çukur, F., Yücel, B., **İzmir ve Muğla İllerinde Faaliyet Gösteren Arıcılık İşletmelerinin Teknik ve Ekonomik Yapısı İle Sorunları Üzerine Bir Araştırma**, Yayın No:126, Ocak 2005, Ankara.
- Dölekoğlu, C.Ö., Keskin, G. **Yemelik Kuru Baklagil Durum ve Tahmin 2004-2005**, Yayın No: 125, Aralık 2004, Ankara.
- Keskin, G., Dölekoğlu, C.Ö., **Domates ve Domates Salçası Durum ve Tahmin Raporu 2004-2005** Yayın No: 123, Eylül 2004, Ankara.
- Koç, M., **Ege Bölgesinde Çekirdeksiz Kuru Üzüm Fiyatlarında Dalgalanmalar ve Etkileri Üzerine Bir Araştırma**, Yayın No: 122, Haziran 2004, Ankara.

- Güneş, E., **Tarım İşletmelerinde Kredi Taleplerinin Doğrusal Programlama Yöntemiyle Belirlenmesi “Kırşehir İli Merkez İlçesi Tarım İşletmeleri Araştırması”**, Yayın No: 121, Haziran 2004, Ankara.
- Özüdoğru, H., **“Köy-Koop Kırklareli Birliğinin Ekonomik Analizi ve Yöneticilerin Kooperatif İşletmelerinin Başarısına Etkilerinin Değerlendirilmesi”** Yayın No: 120, Mayıs 2004, Ankara
- Şengül, S., **"Türkiye'de Yoksulluk Profili ve Gelir Gruplarına Göre Gıda Talebi"**, Yayın No: 119, Mart 2004, Ankara.
- Tunahioğlu, R., Karahocagil, P., **"Zeytinyağı ve Sofralık Zeytin Durum Tahmin:2003/2004"**, Yayın No: 118, Mart 2004, Ankara.
- TEAE Personeli, **"Teae Bakış 2003"**, Yayın No: 117, Ocak 2004, Ankara.
- İçöz, Y., **"Bursa İli Süt Sığırcılık İşletmelerinde Karlılık ve verimlilik Analizi"**, Yayın No: 116, Mart 2004, Ankara.
- Özüdoğru, T., **"Pamuk Durum ve Tahmin: 2003/2004"**, Yayın No: 115, Ocak 2004, Ankara.
- Atıcı, C., **"Türkiye'nin Dış Ticaretinde ve Transfer Politikalarında Değişimin Faktör Bazında Gelir Dağılımı Etkileri: Bir Sosyal Hesaplar Matrisi Denemesi"**, Yayın No: 114, Aralık 2003, Ankara.
- Yavuz, F., Birinci, A., Peker, K., Atsan, T. **"Türkiye Fındık Sektörü Ekonometrik Modelinin Oluşturulması ve Politik Analizlerde Kullanımı"**, Yayın No: 113, Aralık 2003, Ankara.
- Tunahioğlu, R., Karahocagil, P., **“Türkiye I. Zeytinyağı ve Sofralık Zeytin Sempozyumu Bildirileri”**, Yayın No: 112, Aralık, 2003 Ankara.
- Karahocagil, P., Tunahioğlu, R., Taşkaya, B., Anaç, H., **“Turunçgiller Durum ve Tahmin 2003-2004”**, Yayın No: 111, Kasım 2003, Ankara.
- Dölekoğlu, T., **Yağlı Tohumlar ve Bitkisel Yağlar Durum ve Tahmin 2003-2004**, Yayın No: 110, Ağustos 2003, Ankara
- Dölekoğlu, C.Ö., Uysal, F., **Yemeklik Kuru Baklagil Durum ve Tahmin 2003-2004**, Yayın No: 109, Ağustos, 2003 Ankara
- Keskin, G., Pezikoğlu, F., Gül, U., **Sebze Durum Raporu 2002-Domates**, Yayın No: 108, Temmuz, 2003, Ankara
- Dölekoğlu, T., **Türkiye I. Yağlı Tohumlar, Bitkisel Yağlar ve Teknolojileri Sempozyumu Bildirileri**, Yayın No: 107, Ağustos, 2003
- Özüdoğru, T., Ertürk, Y.E., 2003, **Türkiye VI. Pamuk ve Tekstil ve Konfeksiyon Sempozyumu Bildirileri**, Yayın No: 106, Ağustos. 2003, Ankara
- Dölekoğlu, C.Ö., 2003, **Tüketicilerin İşlenmiş Gıda Ürünlerindeki Kalite Tercihleri, Sağlık Riskine Karşı Tutumları ve Besin Bileşimi Konusunda Bilgi Düzeyleri (Adana Örneği)**, Yayın No: 105, Temmuz, Ankara
- Akbay, A.Ö., 2003, **Türkiye'de Şeker Üretiminin Ekonomik ve Sosyal Karlılığının Değerlendirilmesi**, Yayın No: 104, Temmuz, Ankara
- Özkan, U., Erkuş, A., 2003, **Bayburt İlinde Sığır Yetiştiriciliğine Yer veren Tarım İşletmelerinin Ekonomik Analizi**, Yayın No: 103, Temmuz, Ankara
- Demirci, S., **Şeker Kanunundaki Değişiklikle Olası Etkilerin Ekonomik Analizi**, Yayın No: 102, Haziran, Ankara.
- Tan, S., Dellal, İ., 2003, **Avrupa Birliği'nde Ortak Tarım Politikasının İşleyişi ve Türk Tarımının Uyum Süreci**, Yayın No: 100, Mayıs Ankara.
- Dellal, İ., Gül, U., Anaç, H., 2003. **Buğday Durum ve Tahmin: 2003/2004, Durum ve Tahmin 2003-2**, Yayın No: 99, Ankara.
- Yeni, R., Dölekoğlu, C.Ö., 2003, **Tarımsal Destekleme Politikasında Süreçler ve Üretici Transferleri**, Yayın No: 98, Nisan, Ankara.
- Karlı, B. 2003, **Gap Alanındaki Tarım Kooperatifleri ve Diğer Çiftçi Örgütlerinin Bölge Kalkınmasındaki Etkinliği**, Yayın No: 97, Mart, Ankara.
- Tunahioğlu, R., Karahocagil, P., Tan, M., **Zeytinyağı ve Sofralık Zeytin Durum ve Tahmin:2003, Durum ve Tahmin:2003-1**, Yayın No:96, Mart, Ankara.
- Gül, A., Akbay, A.Ö., Dölekoğlu, C.Ö., Özel, R., Akbay, C., **Adana İli Kentsel Alanda Ailelerin Ev Dışı Gıda Tüketimlerinin Belirlenmesi**, Yayın No:95, Ocak, Ankara.
- Ertürk, Y.E., Tan, S., **Et ve Et Mamülleri Durum ve Tahmin: 2003, Durum ve Tahmin 2002-6**, Yayın No: 94, Aralık, Ankara.
-

- Tan, S., Ertürk, Y.E., **Süt ve Süt Mamülleri Durum ve Tahmin: 2003, Durum ve Tahmin 2002-5**, Yayın No: 93, Aralık, Ankara.
- Ertürk, Y.E., Tan, S., **Kümes Hayvanları ve Yumurta Durum ve Tahmin: 2003, Durum ve Tahmin 2002-4**, Yayın No: 92, Aralık, Ankara.
- Ege, H., Karahocagil P., 2002, **Yemlik Tahıllar Durum ve Tahmin: 2002/2003, Durum ve Tahmin 2002-3**, Yayın No: 91, Aralık, Ankara
- Tunalioglu, R., Gökçe, O., 2002, **Ege Bölgesinde Optimal Zeytin Yayılış Alanlarının Tespitine Yönelik Bir Araştırma**, Yayın No: 90, Aralık, Ankara.
- Özüdoğru, T., 2002, **Pamuk Durum ve Tahmin: 2002/2003, Durum ve Tahmin 2002-2**, Yayın No:89, Ekim, Ankara.
- Karlı, B. 2002, **Gap Alanındaki Tarıma Dayalı Sanayi İşletmelerinin Gelişimi, Sorunları ve Çözüm Yolları**, Yayın No: 88, Eylül, Ankara.
- Özüdoğru, T., Ertürk, E., 2002, **Türkiye V. Pamuk, Tekstil ve Konfeksiyon Sempozyumu Bildiriler**, Yayın No: 87, Ekim, Ankara
- Tan, S., Ertürk, Y.E., **Türkiye’de Süt Tozu Üretimi ve Dünyadaki Rekabet Şansı**, Yayın No: 86, Ekim, Ankara.
- Tan, S., Dellal, İ., 2002, **Kırmızı Et Üretim ve Tüketim Açığını Kapatmak İçin Alternatif Bir Yaklaşım: Hindi Üretimi ve Sözleşmeli Yetiştiricilik Modeli, Proje Raporu 2002-3**. Yayın No: 85, Temmuz, Ankara.
- Dellal, İ., Tunalioglu, R., 2002, **Buğday Durum ve Tahmin: 2002/2003, Durum ve Tahmin 2002-1**, Yayın No: 84, Ankara.
- Dellal, İ., Keskin, G., Dellal, G., 2002, **Gap Bölgesinde Küçükbaş Hayvan Yetiştiriciliğinin Ekonomik Analizi ve Hayvansal Ürünlerin Pazara Arzı, Proje Raporu 2002-2**. Yayın No: 83, Temmuz, Ankara.
- Ege, H., Karahocagil P., 2001, **Yemlik Tahıllar Durum ve Tahmin: 2001/2002, Durum ve Tahmin 2001-7**, Yayın No: 82, Aralık, Ankara.
- Dellal, G., Eliçin, A., Tekel, N., Dellal, İ., 2002, **Gap Bölgesinde Küçükbaş Hayvan Yetiştiriciliğinin Yapısal Özellikleri, Proje Raporu 2002-1**. Yayın No: 82, Temmuz, Ankara.
- Ertürk, Y.E., Tan, S., **Kümes Hayvanları ve Yumurta Durum ve Tahmin: 2002, Durum ve Tahmin 2001-6**, Yayın No: 81, Kasım, Ankara.
- Ertürk, Y.E., Tan, S., **Et ve Et Mamülleri Durum ve Tahmin: 2002, Durum ve Tahmin 2001-5**, Yayın No: 80, Kasım, Ankara.
- Tan, S., Ertürk, Y.E., **Süt ve Süt Mamülleri Durum ve Tahmin: 2002, Durum ve Tahmin 2001-4**, Yayın No: 79, Kasım, Ankara.
- Özüdoğru, T., Tatlıdil, H., 2001, **“Bu Toprağın Sesi” Televizyon Programının Polatlı İlçesinde Çiftçi Davranışlarına Etkileri Üzerine Bir Araştırma, Proje Raporu**. Yayın No: 78, Aralık, Ankara.
- Akyıl, N., Özüdoğru, T., 2001, **Yeni Gelişmeler Işığında Pamuk Sektörü, Iv. Türkiye Pamuk, Tekstil ve Konfeksiyon Sempozyumu Bildirileri**, Yayın No: 77, Aralık, Ankara.
- Karahocagil, P., 2001, **Yeter Gelirli İşletme Büyüklüğü: Literatür İncelemesi, Proje Raporu 2001-24**, Yayın No:76, Ekim, Ankara.
- Dellal, İ., 2001, **Buğday Durum ve Tahmin: 2001/2002, Durum ve Tahmin 2001-3**, Yayın No: 74, Eylül, Ankara.
- Dölekoğlu, T., 2001, **Yağlı Tohumlar ve Bitkisel Yağlar Durum ve Tahmin: 2001/2002, Durum ve Tahmin 2001-2**, Yayın No:73, Ağustos, Ankara.
- Tan, S., 2001, **Türkiye’de Sütçülük Sektöründe Bölgeler Arası Yapısal Değişimin Spatial Denge Modeli İle Analizi, Proje Raporu 2001-22**, Yayın No: 72, Ağustos, Ankara.
- Abay, C., Sayan, S., Miran, B., Bayaner, A., 2001, **Türkiye’deki Tarımsal Destek Harcamalarının Enflasyon Üzerine Etkilerinin Ekonometrik Analizi, Proje Raporu 2001-21**, Yayın No:71, Haziran, Ankara.
- Sarımeşeli, M., Tatlıdil, F., 2001, **Doğrudan Gelir Desteği ve Kayıt Sistemi Pilot Uygulaması ve Orman İçi Köyler Açısından Değerlendirilmesi, Proje Raporu 2001-20**, Yayın No:70, Nisan, Ankara
- Saraçoğlu, B., Aydoğuş, O., Köse, N., İşgören, D., 2001, **Türkiye’de Su Ürünleri Sektörü: Üretim, Talep ve Pazarlama, Proje Raporu 2001- 19**, Yayın No:69, Nisan, Ankara.
- Çakmak, E., Kasnakoğlu, H.,2001, **Tarım Sektöründe Türkiye ve Avrupa Birliği Etkileşimi, Proje Raporu 2001-18**, Yayın No:68, Nisan, Ankara.

- Demirci, S., 2001, **Şeker Fabrikalarının Performans Analizi ve Toplam Faktör verimliliklerinin Ölçümü: Dea ve Malmquist İndeks Yaklaşımı, Proje Raporu 2001-17**, Yayın No:67, Nisan, Ankara.
- Zaim, O., Bayaner, A., Kandemir, M.U., 2001, **Tarımda İller ve Bölgeler Düzeyinde Üretkenlik ve Etkinlik: Farklar ve Nedenler, Proje Raporu 2001-16**, Yayın No:66, Nisan, Ankara.
- TEAE Personeli **Türkiye’de Bazı Bölgeler İçin Önemli Ürünlerde Girdi Kullanımı ve Üretim Maliyetleri, 2001, Proje Raporu 2001-14**, Yayın No:64, Nisan, Ankara.
- Koç, A., Tanrıvermiş, H., Budak, F., Gündoğmuş, E., İnan, H., Kubaş, A., Özkan, B., 2001, **Türkiye Tarımında Kimyasal İlaç Kullanımı: Etkinsizlik, Sorunlar ve Alternatif Düzenlemelerin Etkileri, Proje Raporu 2001-13**, Yayın No:63, Nisan, Ankara.
- Işıklı, E., Koç, A., Miran, B., Akyıl, N., Abay, C., Güler, S., Günden, C., 2001, **Türkiye’de Tütünde Arz Kontrolü ve Ekonomik Etkileri, Proje Raporu 2001-12**, Yayın No:62, Nisan, Ankara.
- Binici, T., Koç, A., Bayaner, A., 2001, **Üretici Risk Davranışları ve Etkileyen Sosyo-Ekonomik Faktörler: Adana Aşağı Seyhan Ovası Örneği (İngilizce), Çalışma Raporu 2001-1**, Yayın No:61, Nisan, Ankara.
- Akdemir, Ş., Binici, T., Şengül, H., Vd. 2001, **Bölge Bazlı Tarım Sigortasının Türkiye’de Seçilmiş Bölgeler İçin Potansiyel Sigorta Talebinin ve Talebinin Karşılabilirliğinin Belirlenmesi, Proje Raporu 2001-11**, Yayın No:60, Nisan, Ankara.
- Alpay, S., Yalçın, İ., Dölekoğlu, T., 2001, **Avrupa Birliği Kalite ve Sağlık Standartlarının Türk Gıda Sanayi Sektörü Rekabet Gücü Üzerine Etkisi, Proje Raporu 2001-10**, Yayın No:59, Nisan, Ankara
- Özudoğru, T., Akyıl, N., 2001, **Pamuk Durum ve Tahmin:2001/2002, Durum ve Tahmin 2001-1**, Yayın No:58, Eylül, Ankara.
- Bayaner, A., Koç, A., Tanrıvermiş, H., Gündoğmuş, E., Ören, N., Özkan, B., 2001, **Doğrudan Gelir Desteği Pilot Uygulamasının İzleme ve Değerlendirilmesi**, Proje Raporu 2001-9, Yayın No:57, Mart, Ankara
- Ediz, D., İntişah, A.Ş., Özlü, R., 2001, **Doğrudan Gelir Desteği Pilot Uygulaması (Türkçe ve İngilizce), Proje Raporu 2001-8**, Yayın No:56, Mart, Ankara.
- Yavuz, F., Aksoy, Ş., Tan, S., Dağdemir, V., Keskin, A., 2001, **Türkiye’de Süt Pazarlama Sisteminin İyileştirilmesi İçin Kurumsal Yapılanma İhtiyacı Üzerine Bir Araştırma, Proje Raporu 2001-7**, Yayın No:55, Mart, Ankara.
- Koç, A., Uzunlu, V., Bayaner, A., 2001, **Türkiye Tarımsal Ürün Projeksiyonları 2000-2009, Proje Raporu 2001-6**, Yayın No:54, Şubat, Ankara.
- Koç, A., Bayaner, A., Tan, S., Ertürk, Y.E., Fuller, F., 2001, **Türkiye’de Destekleme Politikaları ve Programlarının Hayvancılık Sektörünün Gelişmesi Üzerine Etkisi (İngilizce), Proje Raporu 2001-5**, Yayın No:53, Ocak, Ankara.
- Ertürk, Y.E., 2001, **Ankara İli Kızılcahamam İlçesinde Köy-Tür’e Bağlı Olarak Faaliyet Gösteren Broiler İşletmelerinin Ekonomik Analizi, Proje Raporu 2001-4**, Yayın No:52, Ocak, Ankara.
- Akgüngör, S., Barbaros, F., Kumral, N., 2001, **Türkiye’de Meyve ve Sebze İşleme Sanayinin Avrupa Birliği Piyasasında Sürdürülebilir Rekabet Gücü Açısından Değerlendirilmesi, Proje Raporu 2001-3**, Yayın No: 51, Ocak, Ankara.
- Özcan, Y.Z., 2001, **Türkiye’de Fındık, Çay, Şeker Pancarı ve Tütün Tarımında Hızlı Kırsal Değerlendirme (İngilizce), Proje Raporu 2001-2**, Yayın No: 50, Ocak, Ankara.
- Şengül, H., Koç, A., Akyıl, N., Bayaner, A., Fuller, F., 2001, **Türkiye’de Pamuk Pazarı: Gelecekteki Talebi Etkileyen Faktörlerin Değerlendirilmesi, Proje Raporu 2001-1**, Yayın No: 49, Ocak, Ankara.
- Dellal, İ., Ege, H., 2000, **Yemlik Tahıllar Durum ve Tahmin: 2000/2001, Durum ve Tahmin 2000-2**, Yayın No: 48, Aralık, Ankara.
- Akyıl, N., 2000, **Pamuk Endüstrisinde Pazar Merkezli Bilgi Akışı, Türkiye İI. Pamuk, Tekstil ve Konfeksiyon Sempozyumu Bildiriler Tartışmalar**, Yayın No: 47, Ekim, Ankara.
- Tan, S., Ertürk, Y.E., 2000, **Türkiye’de Hayvancılık Sektörü: Üretici, Sanayici ve Politika Yapıcılar Açısından Sektörün Değerlendirilmesi, Türkiye I. Besi ve Süt Hayvancılığı Sempozyumu Bildirileri**, Yayın No: 46, Temmuz, Ankara.
- Sarımeşeli, M., Aydoğuş, O., 2000, **Dünya Fındık Piyasasının Ekonomik Analizi ve Türkiye İçin Optimum Politikaların Saptanması, Proje Raporu 2000-6**, Yayın No: 45, Temmuz, Ankara.
- Ege, H., Dellal, İ., 2000, **Buğday Durum ve Tahmin: 2000/2001, Durum ve Tahmin 2000-1**, Yayın No: 44, Temmuz, Ankara.
- Dellal, İ., 2000, **Antalya İlinde Kıl Keçisi Yetiştiriciliğine Yer veren Tarım İşletmelerinin Ekonomik Analizi ve Planlanması, Proje Raporu 2000-5**, Yayın No: 43, Haziran, Ankara.

- Tanrıvermiş, H., 2000, **Orta Sakarya Havzası'nda Domates Üretiminde Tarımsal İlaç Kullanımının Ekonomik Analizi**, Yayın No: 42, Mayıs, Ankara.
- Tanrıvermiş, H., Gündoğmuş, E., Ceyhan, V., Fidan, H., Özüdoğru, H., 2000, **Türkiye'de Özelleştirme Uygulamalarının Tarım Kesimine Etkilerinin Değerlendirilmesi**, Proje Raporu 2000-3, Yayın No:41, Mayıs, Ankara.
- Demirci, S., 2000, **Doğrudan Gelir Sistemi ve Uygulamalar: Literatür İncelemesi**, Proje Raporu 2000-1, Yayın No: 40, Mayıs, Ankara.
- Saraçoğlu, B., Köse, N., 2000, **Bazı Gıda Sanayilerinin Uluslararası Rekabet Gücü: Makarna, Bisküvi ve Un Sanayi**, Proje Raporu 2000-2, Yayın No: 39, Mayıs, Ankara.
- Tan, S., Şener, B., Aytüre, S., 1999, **Feoga ve Türkiye'de Uygulanabilirliği**, Çalışma Raporu 1999-3, Yayın No: 38, Aralık, Ankara.
- Kırıl, T., Kasnakoğlu, H., 1999, **Tarımsal Ürünler İçin Maliyet Hesaplama Metodolojisi ve veri Tabanı Rehberi**, Proje Raporu 1999-13, Yayın No: 37, Aralık, Ankara.
- Demirci, S., 1999, **Destekleme Alımı ve Fark Ödeme Sisteminin Refah ve Dağılım Etkilerinin İncelenmesi**, Proje Raporu 1999-12, Yayın No: 36, Aralık, Ankara.
- Brooks, J., Tanyeri, A., 1999, **Tarımsal Politika Reformu: Sosyal Hesap Matriksi Yaklaşımı (İngilizce)**, Proje Raporu 1999-11, Yayın No: 35, Aralık, Ankara.
- Çakmak, E.H., Akder, H., 1999, **Dünya Ticaret Örgütü-Tarım Anlaşması'nın Yeni Görüşme Dönemi ve Türkiye: Olanaklar, Kısıtlar ve Stratejiler**, Proje Raporu 1999-10, Yayın No:34, Aralık, Ankara.
- Akyıl, N., 1999, **Pamuk Durum ve Tahmini 99/2000, Durum ve Tahmin 1999-8**, Yayın No: 33, Aralık, Ankara.
- Özçelik, A., Tanrıvermiş, H., Gündoğmuş, E., Turan, A.,1999, **Türkiye'de Sulama İşletmeciliğinin Geliştirilmesi Yönünden Şebekelerin Birlik ve Kooperatiflere Devri İle Su Fiyatlandırma Yöntemlerinin İyileştirilmesi Olanakları**, Proje Raporu 1999-9, Yayın No: 32, Kasım, Ankara.
- Koç, A., Beghin, J., Fuller, F., Aksoy, Ş., Dölekoğlu, T., Şener, A., 1999, **Türkiye'de Yağlı Tohumlar Pazarı: Uluslararası Fiyatlar ve Alternatif Politikaların Arz, Talep ve İkame Ürünler Üzerine Etkileri (Türkçe ve İngilizce)**, Proje Raporu 1999-8, Yayın No: 31, Eylül, Ankara.
- Bayaner, A., Bozkurt, H., 1999, **Türk Tarımında Bilim ve Araştırma Politikaları (İngilizce)**, Yayın No: 30, Ekim, Ankara.
- Ege, H., 1999, **Yemlik Tahıllar Durum ve Tahmin: 1999/2000, Durum ve Tahmin 1999-7**, Yayın No: 29, Eylül, Ankara.
- Ertürk, Y.E., Tan, S., 1999, **Et ve Et Mamülleri Durum ve Tahmin: 1999, Durum ve Tahmin 1999-6**, Yayın No: 28, Ağustos, Ankara.
- Akyıl, N., Bayaner, A., 1999, **Pamukta Tarım ve Sanayi Entegrasyonu, Türkiye I. Pamuk, Tekstil ve Konfeksiyon Sempozyumu Bildirileri**, Yayın No: 27, Ağustos, Ankara.
- Tan, S., Ertürk, Y.E., 1999, **Süt ve Süt Mamülleri Durum ve Tahmin: 1999, Durum ve Tahmin 1999-5**, Yayın No: 26, Ağustos, Ankara.
- Şener, A., Koç, A.,1999, **Türkiye'de Kimyasal Gübre Talebi, Çalışma Raporu 1999-2**, Yayın No: 25, Ağustos, Ankara.
- Aydoğuş, O., Ege, H., Köse, N., 1999, **Buğday Durum ve Tahmin: 1999/2000, Durum ve Tahmin 1999-4**, Yayın No: 24, Haziran, Ankara.
- Bayaner, A., 1999, **Çorum İlinde Yumurta Tavukçuluğunun Ekonomik Analizi, Proje Raporu 1999-7** Yayın No: 23, Haziran, Ankara.
- Çakmak, E., Kasnakoğlu, H., Akder, H., 1999, **Türk Tarımında Destekleme Alımları ve Pazar Girişi Etkileri: Tarımsal Sektör Modeli Analizi, (İngilizce), Proje Raporu 1999-6** Yayın No: 22, Mayıs, Ankara.
- Furtan, W.H., Güzel, A., Karagiannis, G., Bayaner, A., 1999, **Türkiye'de Tarımsal Araştırmaların Getirisi ve Tarımsal verimlilik (İngilizce), Proje Raporu 1999-5**, Yayın No: 21, Mayıs, Ankara.
- Bayaner, A., Uzunlu, V., 1999, **Türk Baklagil Pazarlama Politikalarının Dünya Ticaretine Etkileri, Çalışma Raporu 1999-1**, Yayın No: 20, Nisan, Ankara.
- Ege, H., Ertürk, Y.E, 1999, **Yemlik Tahıllar Tahmin: 1998/99, Tahmin 1999-3**, Yayın No: 19, Mart, Ankara.
- Aksoy, Ş., Şener, A., 1999, **Yağlı Tohumlar ve Bitkisel Yağlar Durum ve Tahmin: 1997/98, Durum ve Tahmin 1999-2**, Yayın No: 18, Mart, Ankara.

- Yurdakul, O., V.D., 1999, **Türkiye’de Hayvansal Ürünler Arzı ve Yem Talebi: Mevcut Durumun Değerlendirilmesi ve Alternatif Politika Senaryoları (Türkçe ve İngilizce), Proje Raporu 1999-4**, Yayın No: 17, Mart, Ankara.
- Akyıl, N., 1999, **Pamuk Tahmin: 1998/99, Tahmin 1999-1**, Yayın No: 16, Mart, Ankara.
- Akgüngör, S., Miran,B., Abay, C.F., Olhan, E., Nergis, N.K., 1999, **İstanbul, Ankara, ve İzmir İllerinde Tüketicilerin Çevre Dostu Ürünlere Yönelik Potansiyel Talebinin Tahminlenmesi, Proje Raporu 1999-3**, Yayın No: 15, Şubat, Ankara.
- Özçelik, A., Turan, A., Tanrıvermiş, H., 1999, **Türkiye’de Tarımın Pazara Entegrasyonunda Sözleşmeli Tarım ve Bu Modelin Sürdürülebilir Kaynak Kullanımı İle Üretici Geliri Üzerine Etkileri, Proje Raporu 1999-2**, Yayın No: 14, Şubat, Ankara.
- Schmitz, A., Çakmak, E., Schmitz T. And R. Gray, 1999, **Türk Tarımında Devlet Eliyle Ticaret (Türkçe ve İngilizce), Proje Raporu 1999-1**, Yayın No: 13 Şubat, Ankara.
- Bayaner, A., Nevruz, G., Akyıl, N., 1998, **I. Türkiye Pamuk, Tekstil ve Konfeksiyon Sempozyumu: Bildiriler, Tartışmalar**, Yayın No: 12, Ekim, Ankara.
- Aydoğuş, O., Nevruz, G., 1998, **I. Türkiye Buğday Sempozyumu: Bildiriler, Tartışmalar**, Yayın No: 11, Temmuz, Ankara.
- Yıldırım, T., Furtan, W.H., Güzel, A., 1998, **Türkiye Buğday Politikasının Teorik ve Uygulamalı Analizi, Çalışma Raporu 1998-4**, Mayıs, Ankara.
- Çakmak, E.H., Kasnakoğlu,H., Yıldırım, T.,1998, **Fark Ödeme Sisteminin Ekonomik Analizi, Çalışma Raporu 1998-3**, Nisan, Ankara.
- Bayaner, A., 1998, **Türkiye Makarnalık Buğday Sektörü ve Uluslararası Pazardaki Rekabet Gücü, Çalışma Raporu 1998-2**, Yayın No: 8, Nisan, Ankara.
- Fisunoğlu, M., Pınar M., Aydoğuş, O., 1998, **Türkiye'nin Orta ve Doğu Avrupa Ülkeleri ve Rusya Federasyonu İle Tarımsal Ticaret Olanakları, Çalışma Raporu 1998-1**, Mart, Ankara.
- Aydoğuş, O., Ege, H., Ertürk, Y.E., 1998, **Buğday Tahmin: 1998/99, Tahmin 1998-5**, Aralık, Ankara.
- Akyıl, N., Ertürk, Y.E., 1998, **Pamuk Durum ve Tahmin: 1998/99, Durum ve Tahmin 1998-4**, Eylül, Ankara.
- Ege, H., Ertürk, Y.E., 1998, **Yemlik Tahıllar Durum ve Tahmin: 1998/99, Durum ve Tahmin 1998-3**, Temmuz , Ankara.
- Aydoğuş, O., Ege, H., Ertürk, Y.E., 1998, **Buğday Tahmin: 1998/99, Tahmin 1998-2**, Temmuz, Ankara.
- Pınar, M., Akyıl, N., Er S., Ertürk, Y.E., 1998, **Pamuk Durum ve Tahmin: 1997/98, Durum ve Tahmin 1998-1**, Ocak , Ankara.
- Aydoğuş, O., Ege, H., Ertürk Y.E, Zöğ, N.P., 1997, **Buğday Durum ve Tahmin: 1997/98, Durum ve Tahmin 1997-1**, Aralık , Ankara.