

# **ÇALIŞMA RAPORU**

## **TÜRKİYE SÜT ALT SEKTÖR ANALİZİ**

Dr. Yıldırım İÇÖZ

Dr. Kemalettin TAŞDAN

Sevgi İRİBOY

Dr. Siemen van BERKUM

Ankara – 2007



Dr. Yıldırım İÇÖZ Tarım ve Köyişleri Bakanlığı Tarımsal Ekonomi Araştırma Enstitüsü'nde uzman araştırmacı olarak çalışmaktadır. Araştırma konusu süt ve süt ürünleri sektörüdür.

Adres: Tarımsal Ekonomi Araştırma Enstitüsü (TEAE)  
Tarım ve Köyişleri Bakanlığı  
Eskişehir Yolu 9.km Lodumlu/Ankara/TURKİYE

Tel: +90-312-287 33 60/1158  
Faks: +90-312-287 54 58  
E-posta: [yicoz@aeri.org.tr](mailto:yicoz@aeri.org.tr)  
İnternet: [www.aeri.org.tr](http://www.aeri.org.tr)

Dr. Kemalettin TAŞDAN Tarım ve Köyişleri Bakanlığı Tarımsal Ekonomi Araştırma Enstitüsü'nde uzman araştırmacı olarak çalışmaktadır. Araştırma konuları pazarlama ve tarımsal ürün piyasalarıdır

Tel: +90-312-287 33 60/1327  
Faks: +90-312-287 54 58  
E-posta: [ktasdan@aeri.org.tr](mailto:ktasdan@aeri.org.tr)  
İnternet: [www.aeri.org.tr](http://www.aeri.org.tr)

Sevgi İRİBOY Tarım ve Köyişleri Bakanlığı Tarımsal Ekonomi Araştırma Enstitüsü'nde AB Uzman Yardımcısı olarak görev yapmaktadır. Araştırma konuları etki analizi ve süt ve süt ürünleri sektörüdür.

Tel: +90-312-287 33 60/1329  
Faks: +90-312-287 54 58  
E-posta: [sevgi.iriboy@tarim.gov.tr](mailto:sevgi.iriboy@tarim.gov.tr)  
İnternet: [www.aeri.org.tr](http://www.aeri.org.tr)

Dr. Siemen van BERKUM Hollanda Tarımsal Ekonomi Araştırma Enstitüsü'nde (LEI) uzman araştırmacı olarak çalışmaktadır. Ekonomi doktorası ve (Avrupa) tarımsal politikalar, uluslararası piyasalar ve zincir analizi konusunda geniş bir deneyimi bulunmaktadır.

Adres: Burgemeester Patijnlaan 19  
2585 BE Den Haag  
The Netherlands

Tel: +31-70-335 81 01  
Faks: +31-70-361 56 24  
E-posta: [Siemen.vanberkum@wur.nl](mailto:Siemen.vanberkum@wur.nl)  
İnternet: [www.lei.nl](http://www.lei.nl)

Editörler:  
Doç. Dr. İlkay DELLAL  
Dr. Gülşen KESKİN

ISBN 978-975-407-232-7



## İÇİNDEKİLER

	<b>No</b>
ÖZET .....	III
1. GİRİŞ .....	1
2. TÜRKİYE’DE SÜT SEKTÖRÜNE GENEL BAKIŞ .....	2
2.1. Sektörün Tanımı .....	2
2.2. Üretim ve Katma Değer .....	2
2.3. Pazarlama Kanalları .....	3
2.4. Zincir Analizi .....	6
2.4.1. İşletme Yapıları .....	6
2.4.2. Üretim, Tüketim ve Dış Ticaret .....	7
2.4.2.1. Üretim .....	7
2.4.2.2. Süt Arz/Kullanım ve Kişi Başına Tüketim .....	8
2.4.2.3. Dış Ticaret .....	10
2.4.2.4. Desteklemeler .....	12
3. REKABET ANALİZİ .....	14
3.1. Rekabet Edebilirliğinin Makro Düzeyde Nicel Ölçümü .....	14
3.2. İşletme Düzeyinde Rekabet .....	14
3.2.1. Verim .....	14
3.2.2. Süt Fiyatları ve İşletme Düzeyinde Brüt Kar .....	15
3.3. Süt Sanayi.....	20
3.4. Türk Süt Sanayinin Rekabet Edebilirliği Üzerine Son Sözler .....	23
4. SWOT ANALİZİ .....	25
5. POLİTİKA SEÇENEKLERİ .....	27
5.1. Devlet Müdahalesinin Nedenleri.....	27
5.2. Öncelikli Hedefler ve Politika Önerileri .....	27
6. SONUÇ.....	30
KAYNAKLAR .....	31

## Tablo Listesi

	<b>No</b>
Tablo 1 Süt üretiminin tarımsal üretim değeri içindeki payı (1995-2004) .....	2
Tablo 2 Süt sanayinin toplam gıda sanayi katma değeri içindeki payı, (1999-2005) ....	3
Tablo 3 İnek sütü üretimi (1995-2005) .....	7
Tablo 4 Süt arz ve kullanımını (2002-2006) .....	9
Tablo 5 Süt ürünleri arzı (2002-2006) .....	9
Tablo 6 Kişi başına süt tüketimi (2002-2006) .....	10
Tablo 7 Süt ve süt ürünleri ihracatı (2002-2005) .....	11
Tablo 8 Süt ve süt ürünleri ithalatı (2002-2005) .....	11
Tablo 9 Süt hayvancılığı destekleri (2005) .....	12
Tablo 10 Süt verimi (1995-2005) .....	15
Tablo 11 Süt üretim faaliyetinde brüt kar (2007) .....	18
Tablo 12 İşletmelerin çalışan sayısına göre dağılımı (2007) .....	22
Tablo 13 Türkiye süt ve süt ürünleri sektörünün güçlü ve zayıf yanları.....	25
Tablo 14 Türkiye süt ve süt ürünleri sektöründe fırsatlar ve tehditler.....	26

<b>Şekil Listesi</b>	<b><u>No</u></b>
Şekil 1 Süt sektörüne genel bakış ve pazarlama kanalları .....	4
Şekil 2 Hayvancılık işletmelerinin dağılımı .....	7
Şekil 3 Aylara göre süt üretim miktarı .....	8
Şekil 4 Süt üretici ve tüketici fiyatlarının gelişimi (2001-2006) .....	16
Şekil 5 Süt/yem paritesinin gelişimi (1980-2004) .....	16
Şekil 6 Süt işleme tesislerinin bölgesel dağılımı (2005) .....	20
Şekil 7 Süt işleme tesislerinin kapasitelerine göre dağılımı (2005) .....	22

## ÖZET

Türkiye süt sektörünün kapsamlı bir şekilde analizinin yapıldığı bu çalışmada, sektörün durumu ve performansının ortaya konulması amaçlanmış, buna bağlı olarak da sektörün rekabet edebilirliğinin gelişmesini engelleyebilecek kısıtların belirlenmesine ve rekabet gücünü artırıcı politikalara yönelik öneriler getirilmeye çalışılmıştır.

Süt sektörü, 2,1 milyon süt işletmesi ve süt / süt ürünleri işleme alanında faaliyet gösteren toplam 2.100 fabrika, imalathane ya da mandıra ile tarımsal üretim içerisinde oldukça önemli bir yere sahiptir. Nitekim 2004 yılında toplam tarımsal çıktının % 19'u süt üretiminden kaynaklanırken, 2005'de süt sanayinin toplam gıda sanayi katma değeri içerisindeki payı da % 15'e ulaşmıştır.

Türkiye'de 11 milyon ton civarında olan süt üretiminin % 60'ı işleme sanayinde kullanılırken, % 20'si üretimin yapıldığı işletmelerde (öztüketim) kullanılmakta, kalan% 20'si de doğrudan satılmaktadır. Doğrudan satış içerisinde yer alan sokak sütü ise sektörün en önemli sorunları arasındadır ve acilen çözüm gerektirmektedir.

İşletme sayısının çokluğu ve yapısal sorunların yanısıra üretimin dönemselliği, düşük verime sahip yerli ırklardan oluşan sürü kombinasyonu, etkin olmayan destekleme sistemi gibi sorunlar sektörün rekabet gücünü önemli ölçüde zayıflatmaktadır. Bununla birlikte artan nüfus ve tüketim trendi, işleme sanayinde varolan yüksek kar marjı ve maliyet avantajı vb faktörler ise sektörün gelişimini sağlayabilecek temel unsurlardır. Ölçek ekonomisine yönelme, verimlilik ve rekabet gücünü artırıcı önlemler ile pazarlama ve kayıtdışı üretimin engellenmesi gibi konularda belirlenecek politika ya da hedef öncelikleri de sektörün gelişimi açısından oldukça önemlidir.

**Anahtar Kelimeler:** Süt ve süt ürünleri, rekabet, SWOT analizi





## 1. GİRİŞ

### *Çalışmanın yaklaşımı ve altyapısı*

Bu çalışmanın ana amacı, Türkiye’de süt sektörünün durumunu belirlemek ve performansını tahmin etmektir. Rapor bu amaçla, Türk süt sektörünün rekabet edebilirliğinin gelişmesinde ana kısıtları belirlemek ve rekabet düzeyini iyileştirmek için politikalar geliştirmek üzere konuyu değerlendirmektedir.

Çalışmanın genel metodolojisine, uluslararası kabul görmüş her bir endüstrinin iç veya dış pazarda “karlı bir şekilde varlığını devam ettirmesi veya pazar payını artırması” üzerine yoğunlaşan rekabet edebilirlik tanımları temel oluşturmuştur. Çalışmada yapı, idare ve performans kavramları, Türk süt sektörünün rekabet edebilirliğini değerlendirmede kaynak analizi ile bir arada kullanılmıştır. Böylece rekabet edebilirliğin temel kısıtları belirlenerek rekabet gücünü artırmaya yönelik politika önerileri yapılmıştır. Çalışma çiftlik düzeyinde küçük ölçekli süt üretim faaliyetlerinden işleme ve toptancılık faaliyetlerine kadar tüm sektörel zinciri kapsamaktadır.

Rapor,

- üretim, tüketim ve ticaret, verim, fiyat, ürün yoğunlaşması, kapasite kullanımı ile ilgili trendleri kapsayan ikincil verilere dayanılarak yapılmış bir alt sektör tanımı ve gıda zinciri içerisindeki bağlantıların tanımı,
- süt sektöründeki temel faaliyetleri göstermek ve sektörün gelişebilmesine yön gösterecek dersler çıkartabilmek için vaka çalışmalarını kullanarak birincil veri toplanması,
- sektörün gelişmesini ve rekabet edebilirliğini kısıtlayan engellerin,
- ve politika seçeneklerinin belirlenmesi konularını içermektedir.

Raporun içeriği şöyledir: Birinci bölümde giriş yer almaktadır. İkinci bölümde, Türkiye’de mevcut süt üretimi ve işleme sanayinin durumunun genel bir değerlendirilmesi yapılacaktır. Üçüncü bölüm, rekabet edebilirliği ve verimliliği etkileyen öğeler üzerine eğilirken dördüncü bölümde, bu analizlere dayanarak, sektörün zayıf ve güçlü yanları ile sektöre özgü olası fırsatlar ve tehditler belirlenecektir. SWOT analizi, sektörün gelecekteki gelişimi için gerekli önkoşulların ve izlenecek rotanın tanımlanmasına fırsat verecektir. Ana kısıtların tanınması, gelecekteki gelişmelere engel oluşturabilecek sorunların ve tanımlanan verimsizliklerin azaltılmasına yardımcı olacak pek çok düşünceye kılavuzluk edecektir. Beşinci bölüm ise politika seçenekleri oluşturulmasında mümkün olduğunca ayrıntılı bir taslak sunmaktadır.

## 2. TÜRKİYE'DE SÜT SEKTÖRÜNE GENEL BAKIŞ

### 2.1 Sektörün Tanımı

Türkiye'de büyük çoğunluğu batı bölgelerde olmak üzere toplam 2,1 milyon süt işletmesi bulunmaktadır. Güneydoğu bölgesinde yaz aylarında görülen kuru ve sıcak hava koşulları bu bölgeyi süt hayvancılığı için yeterince elverişli kılmamaktadır.

Geçimlik ve yarı geçimlik çiftlik yapısı Türk tarımının ana özelliğidir. Dolayısıyla bu durum süt hayvancılığı için de geçerlidir. 2005 yılı için sütün tahmini %30'luk bölümü işlenmek üzere modern süt tesislerine ulaştırılmıştır. Diğer bir %30'luk bölüm ise çoğunlukla mevsimsel çalışan daha küçük mandıralarda işlenmiştir. Üretilen sütün geri kalanı da aile içi tüketim ve buzağı yemi olarak kullanılmış (%20) ya da sokak sütü (%20) olarak doğrudan tüketicilere satılmıştır.

Süt işleme sanayinde 2.100 işletme faaliyet göstermektedir (TOBB 2007). Ancak sektördeki firmaların önemli bir bölümünün üyesi olduğu SETBİR'e (bkz. Syf. 7) göre büyük ölçekli olan 40 işletme süt işleme sanayindeki üretimin % 80 ini gerçekleştirmektedir (SETBİR 2007). İşlenmiş sütün ve süt ürünlerinin dağıtımını özel sektöre ait uzmanlaşmış satış merkezleri, toptancılar ve market zincirlerinin dağıtım ağları yolu ile olmaktadır. Son zamanlarda gıda marketi zincirlerinin sayısı ise büyük bir hızla artmaktadır.

### 2.2. Üretim ve Katma Değer

Süt üretim değerinde 1995–2004 dönemi verilerine göre artış trendi mevcuttur (Tablo 1). Buna göre, üretim değeri 228 milyon YTL'den, 11.740 milyon YTL'ye yükselmiştir. En fazla artışın gerçekleştiği yıl ise %203 ile 1998 yılıdır.

Tablo 1'den de izlenebileceği gibi toplam hayvansal üretim değerinin %70-75'i süttan sağlanmaktadır. Bu da sütün hayvansal üretim içerisinde oldukça önemli bir ağırlığının olduğunu göstermektedir. Süt üretim değerinin toplam tarımsal üretim değeri içerisindeki payı ise %19'dur. Aynı oran 15 üyeli AB'nde ise %15'tir (Oskam et al., 2004). Bununla birlikte süt üretiminin önemli bir bölümünün sokak sütü vb. yollarla kayıt dışı olarak pazarlandığını da unutmamak gereklidir.

Tablo 1. Süt Üretiminin Tarımsal Üretim Değeri İçindeki Payı (1995–2004)

Üretim değeri (milyon YTL)	1995	1996	1997	1998	1999	2000	2001	2002	2003	2004
Tarımsal üretim	1.633	3.031	4.756	9.721	14.461	21.572	28.319	42.237	55.086	61.118
Hayvansal üretim	385	625	1.202	2.472	3.662	5.152	6.069	9.262	13.432	15.574
Süt üretimi	228	509	519	1.572	1.938	3.093	4.386	7.029	9.463	11.740
Sütün toplam hayvancılık üretimi içindeki payı (%)	59,22	81,44	43,18	63,59	52,92	60,03	72,27	75,89	70,45	75,38
Sütün toplam tarımsal çıktı içindeki payı (%)	13,96	16,79	10,91	16,17	13,40	14,34	15,49	16,64	17,18	19,21

Kaynak: TÜİK

2005 yılı itibarıyla gıda sanayi %15'i süt ve süt ürünleri sanayine ait olmak üzere toplam 7.923 milyon YTL brüt katma değer yaratmıştır (Tablo 2). 1999 yılında ise aynı

oran %12,6 olarak gerçekleşmiştir. Bu da son yıllarda gıda sanayi katma değeri içerisinde süt ve süt ürünlerinin öneminin arttığını göstermektedir.

Tablo 2. Süt Sanayinin Toplam Gıda Sanayi Katma Değeri İçindeki Payı (1999-2005)

	1999	2000	2001	2002	2003	2004	2005
Gıda sanayinde toplam katma değer (milyon YTL)	6.408	6.682	6.400	6.692	7.032	7.500	7.923
Toplam katma değer içinde süt sanayinin payı (milyon YTL)	809	907	915	964	1.040	1.108	1.187
Toplam katma değer alt sektör sanayinin payı (%)	12,6	13,6	14,3	14,4	14,8	14,8	15,0

Kaynak: DPT, 2006.

### 2.3. Pazarlama Kanalları

Türkiye’de pazara arz edilen sütün neredeyse tamamı yurtiçi üretim kaynaklıdır. İthalat yolu ile gelen süt ürünlerinin büyük bölümü ise süt tozu başta olma üzere işlenmiş ürünlerden oluşmaktadır.

Türkiye’de toplam süt üretimi 2004 yılı itibarıyla yaklaşık olarak 11,1 milyon tondur ve bunun 9,6 milyon tonu (%86,5) inek sütünden oluşmaktadır. Süt üretimi yapılan işletme sayısı ise 2.146 bin’dir ve bu işletmelerde yaklaşık 4 milyon baş inek bulunmaktadır (TÜİK 2007). Aynı yılda AB’de (25 üyeli) ise 23,4 milyon inek bulunduğu ve toplam süt üretiminin de yaklaşık 141,3 milyon ton olduğu görülmektedir (EUROSTAT 2006).

Türkiye hayvan sayısı bakımından Fransa ve Almanya gibi ülkelere benzer gibi görünmekle birlikte, süt üretimi açısından bu ülkelerin oldukça gerisindedir. Bu durumun temel nedeni ise AB ülkelerinde inek başına süt veriminin oldukça yüksek olmasıdır.

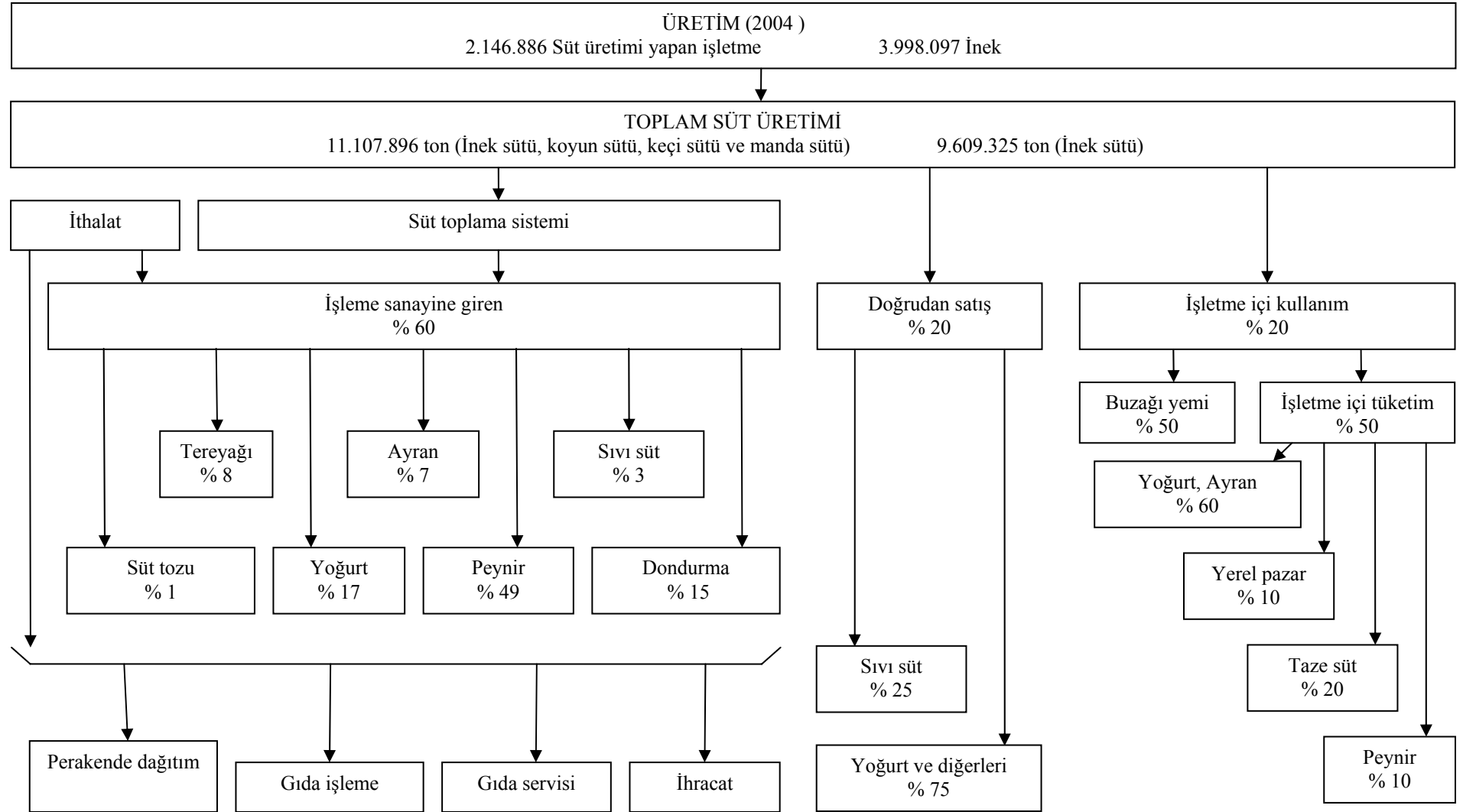
Süt ve süt ürünleri 3 kanaldan geçerek tüketiciye ulaşmaktadır. Bunlar;

1. İşleme sanayi (toplam süt üretiminin % 60’ı)
2. Doğrudan satış, sokak sütü vb.
3. İşletme içi kullanımdır.

Her bir pazarlama kanalından geçen ürün miktarına ilişkin istatistiki veri olmaması pazarlama yapısının ortaya konulmasında önemli bir sorundur. Ancak bu çalışma kapsamında sektör paydaşları ile yapılan görüşmeler ve daha önce yapılan çalışmalara dayalı olarak Şekil 1’de pazarlama kanalları ve bunların pazardaki oransal değerleri verilmiştir.

Süt toplama sistemi içerisinde üreticiler, belediye, köy kooperatifleri / birlikleri ve toptancılar gibi değişik aracı tipleri bulunmaktadır. Süt bu araçlar tarafından toplandıktan sonra işleme sanayine gitmekte ve buradan işlenmiş ürün (ayran, peynir, yoğurt, süt tozu vb.) olarak çıkmaktadır.

Toplama sisteminde taşıma; küçük toplama merkezlerine kadar üreticiler tarafından yapılırken, büyük toplama merkezlerine ya da işleme tesislerine genellikle toplayıcılar veya birlikler vb. aracılığıyla yapılmaktadır.



Kaynak: TÜİK, 2006, FAO, 2006, Sektör paydaşları (SETBİR, DSYMB) ile yapılan görüşmeler

Şekil 1. Süt Sektörüne Genel Bakış ve Pazarlama Kanalları

İşleme sanayinde sütün büyük bölümü, yaklaşık %49'u peynir üretiminde kullanılırken, %17'si yoğurt, %15'i dondurma, %8'i tereyağı ve %7'si de ayran üretiminde kullanılmaktadır. Kalan %4'lük bölümü ise sıvı süt (içme sütü) olarak tüketilmekte ya da süt tozu üretiminde kullanılmaktadır.

İşlenmiş süt ürünleri işleme tesislerine ya da toptancılara ait olan dağıtım kanalları ile doğrudan son tüketiciye ulaşabildiği gibi pastane vb diğer küçük imalat sanayi işletmeleri tarafından ara mal ya da hammadde olarak başka ürünlerin üretiminde de kullanılabilir. Diğer yandan az bir bölümü ise ihracata yönelmektedir.

Sütün %13 ve %27 oranları arasında değişen kısmı günlük kapasitesi 30 ton ve üstünde olan büyük ve modern işletmelerde işlenirken, %10–33' lük kısmı ise günlük işleme kapasitesi 5 ve 30 ton arasında değişen daha küçük işletmelerde işlenmektedir (FAO, 2006).

Mandıra adı verilen ve resmi olmayan, küçük ölçekli, emek yoğun işleme birimleri, çok sayıda kaynağa göre, üretilen sütün %18-35'ini işlemektedir. İşlemeye ayrılmayan süt üretiminin miktarı çeşitlilik göstermektedir. Hayvan yemi olarak ayrılan kısım dahil olmak üzere çiftlik hane halkının tüketiminin %15–40 arasında değiştiği tahmin edilmektedir.

Üretilen sütün %20'lik bölümü ise genellikle üreticinin kendisi tarafından ya da toplayıcılar aracılığı ile doğrudan satış yolu ile tüketicilere ulaşmaktadır. Doğrudan satış iki şekilde yapılmaktadır. Bunlar taze süt (%25) ile yoğurt ve diğer süt ürünleri (%75) şeklindedir. Doğrudan satış kanalı içerisinde değerlendirilmesi gereken sokak sütü ise süt pazarlaması konusunda üzerinde en fazla durulan konudur.

Sokak sütünün kaynağı satıcıların kendi ineklerinden elde ettikleri süt olabileceği gibi toplayıcılardan ya da doğrudan üreticiden aldıkları süt de olabilmektedir. Bu durum gıda güvenliği açısından sütün çoğunlukla sağlıklı olmayan koşullarda (ambalajsız ve soğutulmadan) satışı gibi oldukça önemli bir sorun oluşturmaktadır. Bununla birlikte sütün kaynağı (hangi hayvan ve hangi üreticiler) çoğunlukla bilinmemektedir ve bu durum kayıtlı olmayan hayvanlardan elde edilen süt ve/veya süt üreticileri ile ilgilidir. Bunlara bağlı olarak düzenlenmemiş sokak sütü satışı halk sağlığı açısından kolaylıkla risk oluşturabilmektedir. Fakat bu riskin bilinmesine karşın başta ucuzluk olmak üzere evlere servis, geleneksel olarak (yoğurt, sütlaç vb) üretilen ev yapımı süt ürünlerinin tüketimi ile sokak sütünün daha taze ve besleyici olduğu düşüncesi çok sayıdaki tüketiciyi sokak sütünü tercih etmeye yönlendirmektedir (FAO, 2006).

Çiftlik içinde tüketim ve doğrudan satışların yüksek olmasının nedenleri arasında; işletme yapılarının küçük ölçekli olması, üreticiler arasındaki ticari birliğin eksikliği ve süt toplama sisteminin yetersizliği gibi pek çok öge sayılabilir. Bu durum doğrudan satışların özellikle de sokak sütü satışının düzenlenmesindeki güçlüklerden de kaynaklanmaktadır. Süt sektöründeki ticari gelişmelerden en zorlayıcı olanı; süt işleme sektörüne iyi kalitede çiğ süt arzının etkin maliyet koşulları altında artırılması olacaktır.

### **Türkiye Süt, Et, Gıda Sanayicileri ve Üreticileri Birliği (SETBİR)**

Merkezi Ankara'da bulunan SETBİR 1976 yılında kurulmuş olup, öncelikle et ve süt sektörünün ve buna bağlı sanayinin gelişmesine yönelik olarak, sektörü en üst düzeyde temsil eden bir kuruluştur. Birliğin öncelikli hedefi ülkemizde kaliteli et, süt ve süt ürünlerinin üretim ve tüketiminin artırılması ve sektörün gelişimine katkı sağlayacak bilgi ve belgelerin ilgililerle paylaşılması olarak belirlenmiştir.

SETBİR, IPARD Planı'nın oluşturulması kapsamında hazırlanan süt sektör raporunun yapımında FAO ile işbirliği içinde çalışmıştır. Bu çalışmalar doğrultusunda resmi kayıtlarla sahadaki göstergeler arasında önemli farklılıklar olduğu belirlenmiştir. Çalışma Bursa, Trakya, İzmir illerinin içinde bulunduğu geniş bir alanda saha çalışmaları şeklinde yapılmıştır. Özellikle Konya'da geniş kapsamlı bir çalışma yürütülmüştür.

Süt sektöründe üretilen sütün %20'si sokak sütü olarak pazarlanırken, %20'si kaynakta tüketilmekte, %33'ü mandıralarda ya da orta ölçekli işletmelerde, %27'si ise büyük şirketler tarafından süt ve süt ürünleri olarak işleme amacıyla kullanılmaktadır.

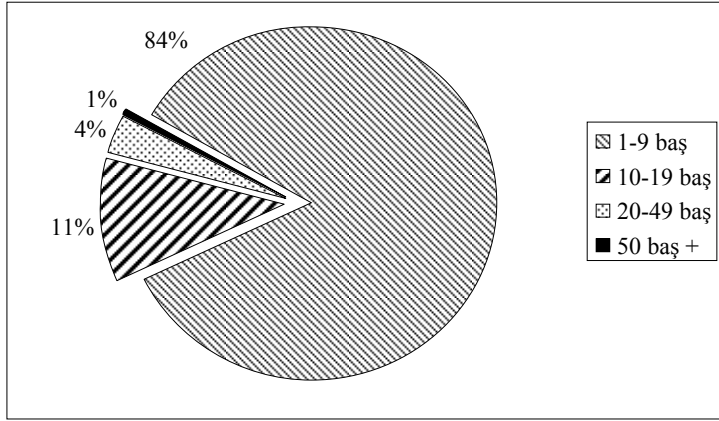
SETBİR'e göre, AB'ye üyelikle birlikte Türkiye'nin keçi ve koyun sütünde karşılaştırmalı üstünlüğü olabilecektir.

SETBİR geleceğe iyimser yaklaşmaktadır. SETBİR'e göre sektörün iki temel sorunu bulunmaktadır. Bunlardan ilki sütün uluslar arası standartların altında üretilmesi, diğeri ise maliyetin yüksek olmasıdır. Eğer çiğ sütün kalitesini artıracak ve maliyeti düşürecek programlar üzerinde çalışılırsa Türkiye muhtemel AB üyeliğinde ithal etmek yerine süt ihtiyacını kendi üretimi ile karşılayabilecektir. Son yıllarda hayvancılık sektörüne yönelik yatırımların artışı da bu durumu desteklemektedir.

## **2.4. Zincir Analizi**

### **2.4.1. İşletme Yapıları**

Süt üretimi yapılan hayvancılık işletmelerinin ölçek büyüklükleri incelendiğinde yığınsal üretim için işletme yapısının yetersiz olduğu görülmektedir. Çünkü işletmelerin büyük çoğunluğu ( %84) 9 baş hayvandan daha az olan sürü genişliğine sahiptir (Şekil 2). Bu rakamlar süt üretiminin çoğunlukla küçük ölçekli işletmelerde yapıldığını göstermektedir. 20'den fazla hayvandan oluşan sürü genişliğine sahip işletmelerin oranı ise sadece %5'tir. Bu sürü genişliği süt üretiminde maliyetleri yükseltmekte ve rekabet koşullarını zorlaştırmaktadır.



Kaynak: TÜİK, 2006.

Şekil 2. Hayvancılık İşletmelerinin Dağılımı (%)

İşletmelerin küçük ve dağınık olmaları süt üretim maliyetini arttırdığı gibi, üretilen sütün işleme tesislerine ulaştırılmasında da taşıma maliyetlerini arttırmakta, süt üretim tesislerinin her zaman yeterli sütü bulamamalarına, dolayısıyla hammadde temininde devamlılık açısından sorunlara neden olmaktadır.

## 2.4.2. Üretim, Tüketim ve Dış Ticaret

### 2.4.2.1. Üretim

Süt üretimi incelendiğinde; son on yıllık dönemde hayvan sayısı ve süt üretiminin 2003 yılına kadar birbirine paralel seyrettiği ancak bu yıldan itibaren inek sayısındaki düşmeye karşın süt üretiminde artış gerçekleştiği görülmektedir. Buna göre, son yıllarda süt üretiminde verimlilik artmıştır.

Türkiye’de 2004 yılı itibarıyla 3,9 milyon olan inek mevcudu, 2005’te 4,0 milyona yükselmiş, süt üretimi ise aynı yıllarda sırası ile 9,6 ve 10,0 milyon ton olarak gerçekleşmiştir (Tablo 3). 2003 yılında hayvan sayısındaki %15 gibi yüksek oranlı artış ise oldukça dikkat çekicidir. Bu yıldaki artışın, 2001 yılındaki ekonomik krizin ardından 2002’de meydana gelen azalmayı takip eden dönemde gerçekleşmesi ekonomik krizin hayvancılık sektöründeki etkisini göstermektedir.

AB’de 2004 itibarıyla 141,3 milyon ton süt üretimi gerçekleşmişken, inek sayısı 23,4 milyon’dur (EU, 2006). Türkiye’ye yakın inek sayısına sahip olan Almanya ve Fransa’da ise süt üretimi sırasıyla 28,2 milyon ton ve 24,3 milyon ton’dur. Bu durum, Türkiye ile AB üyesi ülkeler arasında önemli derecede verim farklılıklarının olduğunu ortaya koymaktadır.

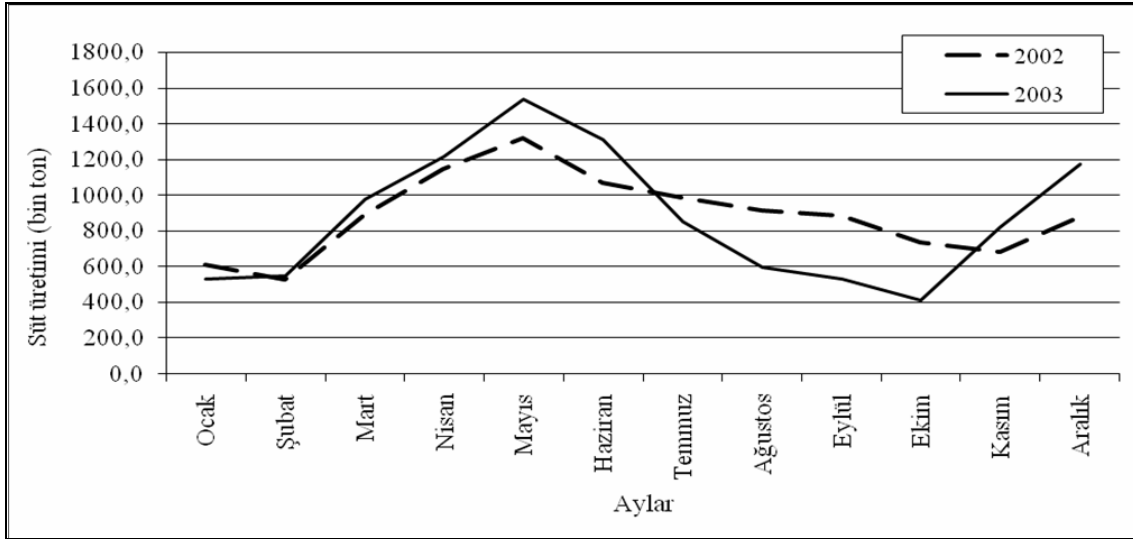
Tablo 3. Toplam İnek Sütü Üretimi

	1995	1996	1997	1998	1999	2000	2001	2002	2003	2004	2005
Hayvan sayısı (000 inek)	5.886	5.968	5.594	5.489	5.539	5.280	5.086	4.393	5.040	3.876	3.998
Toplam inek sütü üretimi (000 ton)	9.275	9.466	8.914	8.832	8.965	8.732	8.489	7.491	9.514	9.609	10.026

Kaynak: TÜİK, 2006.

### Süt üretiminde dönemsellik

Süt üretimi, Şubat ayından itibaren artarak Mayıs ayında en yüksek değere ulaşmakta, Mayıs ayından itibaren de giderek azalmaktadır (Şekil 3). Bu durum süt üretiminde önemli derecede mevsimsel dalgalanmalar olduğunu göstermektedir. Dalgalanmaların temel nedeni ise suni tohumlamanın belirli bir döneme yığılması ve buna bağlı olarak da doğumların yine belirli dönemlerde yoğunlaşmasıdır. Bunun yanısıra kış döneminde kullanılan yemlerin kalitesi ve miktarı da süt üretimini etkileyebilmektedir.



Kaynak: TÜİK ve TİGEM verilerinden yararlanılarak suni tohumlama miktarları üzerinden TEAE tarafından hesaplanmıştır.

Şekil 3. Suni Tohumlamalara Göre Süt Üretimi (Ton)

Süt üretimindeki dalgalanma trendi talep ve işleme sanayi açısından hammadde temininde aksaklıklar yaratmakta, bu durum fiyat üzerinde baskı oluşturmaktadır. Ancak işleme sanayinde kullanılan süt tozu, üretim dalgalanmasının etkisini azaltmakta ve talep dengesinin sağlanmasında önemli bir faktör olmaktadır. Bununla birlikte dalgalanmaların azaltılması açısından suni tohumlamaların süt talep dengesini sağlayacak şekilde düzenlenmesi gereklidir.

#### 2.4.2.2. Süt Arz / Talep Dengesi ve Kişibaşına Tüketim

Türkiye süt arz ve talep dengesi incelendiğinde toplam süt arzının 2002-2006 döneminde 2004 yılındaki azalma haricinde sürekli olarak arttığı görülmektedir. Buna göre toplam süt arzı incelenen dönemde 10,9 milyon tondan, %6,4 oranında artarak 11,6 milyon tona ulaşmıştır (Tablo 4).

Üretim ise aynı dönemde % 8,1 oranında artarak 10,6 milyon ton olarak gerçekleşmiştir. Buna göre, arzın neredeyse tamamı yurtiçi üretimden sağlanmaktadır. Nitekim 2004 yılı itibarıyla ithalatın toplam arz içerisindeki payı %1,4 gibi oldukça düşük bir seviyede gerçekleşmiştir. Süt arzında kendine yeterlilik oranı %90,8'dir ve incelenen dönem boyunca da %90'ın altına düşmemiştir.

İhracatın %0,8 düzeyinde olması da kullanılan sütün neredeyse tamamının yurtiçinde tüketildiğini göstermektedir. Tüm bu veriler dikkate alındığında süt ve süt ürünleri



pazarının tamamen yurtiçi piyasa koşullarına bağımlı olarak gelişim gösterdiği anlaşılmaktadır.

Tablo 4.Sütün Arz ve Kullanımı (2002–2006)

	2002	2003	2004	2005 (d)	2006 (e)
ARZ	Ton				
Başlangıç Stokları	946.459	918.665	877.869	835.099	793.856
Üretim (a)	9.845.696	10.716.260	10.318.186	10.409.025	10.645.778
İçme Sütü	1.423.587	1.445.227	1.467.197	1.489.500	1.509.449
Süt Mamülleri (b)	8.422.110	9.271.033	8.850.990	8.919.525	9.136.328
İthalat (c)	104.243	160.888	164.346	150.128	148.916
Toplam Arz	10.896.398	11.795.813	11.360.401	11.394.252	11.588.550
KULLANIM	Ton				
Toplam Yurtiçi Kullanım	9.900.991	10.825.105	10.433.296	10.495.525	10.740.795
İhracat (c)	76.742	92.839	92.006	104.871	101.475
Toplam kullanım	9.977.733	10.917.944	10.525.302	10.600.396	10.842.270
Bitiş Stokları	918.665	877.869	835.099	793.856	746.280
Stok / kullanım oranı (%)	9,3	8,1	8,0	7,6	7,0
Kendine yeterlilik oranı (f) (%)	90,4	90,8	90,8	91,4	91,9

(a) Büyükbaş, Küçükbaş

(b), (c) Her çeşit peynir, yoğurt/ayran, tereyağı, dondurma ve süt tozu (süt eşdeğeri)

(d) Tahmin, (e) Öngörü

(f) Kendine yeterlilik oranı = üretim / toplam arz

Kaynak: TEAE 2005.

Toplam arzın 2004 yılı itibari ile %77,9'u süt ürünleri üretiminde kullanılırken, %12,9'u içme sütü ya da diğer şekillerde değerlendirilmektedir. Bu oranlar içme sütü tüketiminin yeterince gelişmediğini göstermektedir. Ancak incelenen dönemde görülen içme sütü kullanım miktarındaki artış olumludur. Süt ürünlerinin arz miktarında ise ilk sırayı peynir ve yoğurt almaktadır (Tablo 5).

Kişi başına tüketilen süt ve süt ürünlerinin dağılımı süt eşdeğeri cinsinden incelendiğinde, toplam tüketim miktarının ortalama 165 kg/yıl olduğu ve yıllar itibarıyla önemli derecede değişim olmamakla birlikte bunun büyük bölümünün peynir olarak tüketildiği görülmektedir.

Tablo 5. Süt Ürünlerinin Arzı (ton) (2002–2006)

	2002	2003	2004	2005 (a)	2006 (b)
Peynir	6.798.320	7.131.675	7.112.469	7.157.965	7.339.957
Yoğurt	2.229.417	2.703.630	2.294.440	2.271.008	2.266.269
Tereyağı	1.357.041	1.402.613	1.270.001	1.427.180	1.525.485
Dondurma	78.666	71.544	78.780	81.866	83.315

(a) Tahmin

(b) Öngörü

Kaynak: TEAE, 2005.

2004 yılı itibarıyla toplam tüketim içerisinde peynirin payı %56 iken, kişi başına tüketim miktarı süt eşdeğeri olarak 92,0 kg/yıl'dır (Tablo 6). Bunu sırasıyla 32,4 kg (%19,6) ile yoğurt ve ayran, 21,0 kg (%12,7) ile içme sütünün izlediği görülmektedir.

Tablo 6. Kişibaşı Tüketim (süt eşdeğeri)

	2002		2003		2004		2005 (a)		2006 (b)	
	kg	%	kg	%	kg	%	kg	%	kg	%
İçme Sütü	21,0	12,8	21,0	11,9	21,0	12,7	21,0	12,7	21,0	12,5
Peynir	89,0	54,3	93,0	53,0	92,0	55,7	91,7	55,3	93,6	55,6
Yoğurt/Ayran	32,5	19,8	38,9	22,2	32,4	19,6	31,6	19,0	31,0	18,4
Tereyağı	17,8	10,9	18,2	10,4	16,0	9,7	18,0	10,8	19,1	11,3
Süttozu	2,5	1,5	3,4	1,9	2,8	1,7	2,7	1,6	2,6	1,6
Dondurma	1,0	0,7	1,0	0,6	1,0	0,6	1,0	0,6	1,0	0,6
Toplam Süt (c)	163,8	100,0	175,5	100,0	165,2	100,0	166,0	100,0	168,3	100,0

(a) Tahmin

(b) Öngörü

(c) İçme sütü dahil olmak üzere tüm süt ve süt ürünleri

Kaynak: TÜİK verilerine dayanılarak TEAE tarafından hesaplanmıştır.

Türkiye'nin kişi başına taze süt ve süt ürünleri (taze süt, yoğurt vb) tüketimi AB'ye üye ülkeler ile karşılaştırıldığında; taze süt ürünlerinin ülkemizdeki kişi başına tüketimi yaklaşık 36 kg/yıl iken, bu rakam Hollanda'da yaklaşık 50 kg/yıl, Fransa'da 27 kg/yıl, İtalya'da ise 7 kg/yıl olduğu görülmektedir. Yunanistan'da 26 kg/yıl, Almanya'da 20 kg/yıl, İngiltere'de 10 kg/yıl olan peynir tüketimi ülkemizde ise yaklaşık 9 kg/yıl'dır (FAO, 2006). Bu verilere göre bazı süt ürünleri tüketiminde AB ortalamasının üzerinde tüketim söz konusu iken bazı ürünlerde de tam tersine bir durum söz konusudur. Ürün çeşitliliğinin artırılması, okul sütü gibi programlarla çocuk ve gençlerin süt tüketim alışkanlıklarının geliştirilmesinin yanı sıra süt içme sanayinin gelişimi ve sektöre yönelik yatırımların artışı sağlayabilecek önlemlerin alınması ile birlikte tüketim seviyelerinin de yükselmesini sağlayabilir.

### Okul Sütü

Okul sütü programları önemli bir sosyal destek yönetmi olmasının yanısıra küçük yaştan itibaren süt tüketim alışkanlığının topluma yerleştirilmesinde de önemli etkiye sahiptir. Okul sütü programları ülkemizde ilk olarak 2001 – 2002 Eğitim yılının ikinci yarısında uygulanmış ve 2002 –2003 eğitim yılında devam ettirilmiştir. Ancak daha sonra hükümet kararları nedeniyle programa son verilmiştir.

Okul sütü, yetişkin sütü, hamilelere ve çocuklara süt yardımı AB'de bir çok ülkede uygulanmakta olan, Ortak Piyasa Düzeni kapsamında olup, AB bütçesinden desteklenmektedir.

Dünya 'da 60 dan fazla ülkede ekonomik ve sosyal amaçlı olarak okul sütü programı uygulanmaktadır.

### 2.4.2.3. Dış Ticaret

Türkiye'de süt ürünleri fiyat ya da kalite bakımından rekabet edebilir düzeyde olmadığından ihracat düzeyi yüksek değildir. Fakat tüm süt ürünlerinde artan bir ihracat eğilimi gözlenmektedir.

Süt ve süt ürünlerinin toplam ihracat değeri ulusal üretim değerinin %2'sinden biraz daha azdır. Süt ürünleri ihracatının yapıldığı başlıca ülkeler Suudi Arabistan ve Irak gibi doğu komşuları ve Türki Cumhuriyetler ile Kuzey Kıbrıs Türk Cumhuriyeti'dir. Irak'la olan ticaret birçok süt ürününde son dört yıl içinde büyük ölçüde artmıştır. Avrupa ülkelerine ihracat çok düşük seviyelerdedir.

Tablo 7. Süt ve Süt Ürünleri İhracatı

Ürün	2002		2003		2004		2005(ock.-ekm.)	
	ton	000 €	ton	000 €	ton	000 €	ton	000 €
Süt ve kaymak	906	717	2.050	1.828	2.916	2.720	3.240	3.125
Süt ve kaymak, (konsantre)	107	249	262	423	511	662	894	1.126
Ayran, kaymak, yoğurt, kefir, vb.	59	88	75	199	3451	286	1.137	851
Kesilmiş süt suyu	4.577	2.451	5.660	2.096	5.2761	2.184	9.586	4.416
Tereyağı ve diğer süt yağları	132	458	82	227	72	212	75	264
Peynir, vb	7.594	21.138	8.843	21.464	10.672	22.320	10.854	24.054
Toplam	13.376	25.101	16.971	26.237	19.792	28.384	25.787	33.837

Kaynak: DTM, 2006.

Başlıca ihracat ürünlerimizi peynir ve kesilmiş süt suyu oluşturmaktadır. Bunun yanı sıra, Türkiye özellikle Suudi Arabistan'a süt, süt yağı, tereyağı, çeşitli peynir türleri ihraç etmektedir. Süt ürünlerinin alıcıları sık sık değişiklik göstermektedir. Görülüyor ki Türkiye'nin süt ürünlerinde istikrarlı bir ihracat pazarı bulunmamaktadır.

Son yıllarda, dondurma ihracatında kayda değer bir artış görülmüştür. Bu artışa yabancı yatırımın katkısı büyüktür (CEEC AgriPolicy, 2006). İhracat politikaları ve ihraç pazarlarının gelişmesi talebin ve dolayısıyla üretimin artırılması için önemli araçlardır (FAO, 2006). Türkiye'nin ithalat (31,3 milyon €) ve ihracat (33,8 milyon €) rakamları oldukça küçüktür (Tablo 7, Tablo 8).

Tablo 8. Süt ve Süt Ürünleri İthalatı

Ürün	2002		2003		2004		2005(ock.-ekm.)	
	ton	000 €	ton	000 €	ton	000 €	ton	000 €
Süt ve kaymak	2	1	4	4	0	0	1	2
Süt ve kaymak (konsantre)	5.556	9.232	12.041	18.276	11.882	20.207	7.824	14.698
Ayran, kaymak, yoğurt, kefir, vb.	325	367	325	362	338	404	246	323
Kesilmiş süt suyu	436	584	527	548	535	1.319	398	1.082
Tereyağı ve diğer süt yağları	3.306	5.086	5.176	7.677	4.294	8.003	3.220	6.433
Peynir vb.	4.450	9.096	3.363	7.920	5.366	13.148	3.185	8.762
Toplam	14.075	24.367	21.435	34.787	22.415	43.080	14.874	31.301

Kaynak: DTM, 2006

Türkiye'nin ithalat yaptığı başlıca ülkeler AB, İsviçre, Kuzey Kıbrıs Türk Cumhuriyeti ve ABD'dir. AB ülkeleri arasında ise Fransa, Almanya ve İngiltere ilk sırayı almaktadırlar. Türkiye en fazla konsantre süt ve kaymak, tereyağı ve diğer yağları ithal etmektedir. Süt ve kaymağın %98'inden fazlası son yıllarda Kuzey Kıbrıs Türk Cumhuriyeti'nden ithal edilmektedir. Bahsedilen diğer tüm ürünler AB ülkelerinden satın alınmaktadır.

Yüksek gümrük vergileri nedeniyle, süt ürünleri daha çok Dahilde İşleme Rejimi altında ithal edilmekte ve işlendikten sonra ihraç edilmektedir. Süttozunun neredeyse tamamı ve tereyağının %32'si 2004 yılında bu rejim çerçevesinde ithal edilmiştir (DPT, 2005).

Türkiye'nin net ihracatı AB'ye katılımından etkilenecektir. AB'ye katılım ile birlikte oluşacak ticari liberalizasyon sonucu hayvancılık ürünlerinin ithalatı kayda değer bir şekilde artacaktır. Ticari uyumu takiben en çok fiyat düşüşü hayvancılık sektöründe gerçekleşeceğinden hayvansal üretim azalacaktır (CEEC AgriPolicy, 2006).

FAO'nun 2006'da hazırlamış olduğu Süt Sektör Raporuna göre Türkiye, ithalat ve ihracata odaklanmak yerine iç pazarını geliştirmeye yönelmelidir.

#### 2.4.2.4. Desteklemeler

Süt üretimini artırmayı hedefleyen, doğrudan ya da dolaylı çok sayıda destek bulunmaktadır. Bunlardan en önemlisi ise süt primidir. Uygulanmasına 1987 yılında başlanan süt destek primi 2006 yılı itibarıyla 70 Ykr/Lt'dir (ortalama fiyatın % 6-7'si bkz tablo 11). Prim ödemesi üretimi doğrudan desteklediği gibi, sadece işleme sanayine giden süte verilmesi nedeniyle de sektördeki kayıtdışılığı önemli ölçüde azaltmaktadır.

Prim uygulamasının yanısıra süt hayvancılığını desteklemeyi amaçlayan diğer desteklerden bazıları ve yapılan ödeme miktarları Tablo 9'da yer almaktadır.

Tablo 9.Süt Hayvancılığı Destekleri (2005)

Destek türü	Tutarı (bin YTL)	Toplam destek içerisindeki oranı (%)
Damızlık belgeli hayvan	5.000	0,8
Suni tohumlamadan doğan buzağı	34.000	5,4
Suni tohumlama desteği	36.000	5,7
Süt primi	85.000	13,0
Sağım hijyeni ve süt kalitesi	6.000	1,0
Yem bitkileri	145.500	24,0
Hayvan gen kaynakları	255	0,04
Hastalıktan ari işletme	70.800	11,4
Piyasa düzenlemesi	75.000	12,0
Hastalıklarla mücadele	14.700	2,4
Gıda güvenliği resmi veterinerlik	10.800	1,7
Ziraat bankası payı (%0,5)	3.110	0,5

Kaynak: FAO, 2006.

2005 yılı hayvancılık destekleme ödemeleri incelendiğinde en fazla destek ödemesinin %24,0 ile yem bitkilerine yapıldığını, bunu sırasıyla süt primi (%13) ve piyasa düzenlemesi (%12) desteklerinin izlediği anlaşılmaktadır. En az destekleme ödemesi ise; damızlık belgeli hayvan (%0,8), sağım hijyeni ve süt kalitesi (%1,0) ve gıda güvenliği ile resmi veterinerlik desteklerine yapılmıştır.

Tablo 9'dan da izlenebileceği gibi hayvancılığı teşvik amacıyla uygulanan fazla sayıda destek bulunmaktadır. Bu desteklerin çokluğu, sistemi dağınmık hale getirmekte ve uygulama gücünü yaratmaktadır. Birkaç kriteri yerine getirebilecek tek destek uygulaması ise hem sistemden kaynaklanan güçlükleri hem de kaynak israfını önleyebilecektir.

AB’nde süt sektörü önemli derecede desteklenmektedir ve üyelik halinde Türkiye’deki süt üreticileri de bu desteklerden faydalanabilecektir.

### **Damızlık Sığır Yetiştiricileri Merkez Birliği (DSYMB)**

DSYMB 1995 yılında kurulmaya başlanan birliklerin üst örgütü olarak 1998 yılında kurulmuştur.

DSYMB Genel Sekreterliğinden edindiğimiz bilgiler şöyledir:

DSYMB’e toplam 69 tane birlik üyedir ve birlikte yaklaşık 300 uzman veteriner ve 300 idari personel çalışmaktadır. DSYMB’de 1,3 milyonu soy kütüğünde, 4 milyondan fazlası da ön soy kütüğünde olmak üzere yaklaşık 5,5 milyon hayvan kayıtlıdır. 5 baştan fazla hayvana sahip olan işletmelerin büyük çoğunluğu soy kütüğünde kayıtlıdır. Soykütüğünde kayıtlı çiftçi sayısı ise 52.000’dir. Bu çiftçiler 620 bini sağılan olmak üzere toplam 1,3 milyon hayvana sahiptir. Soykütüğünde bulunan her hayvanın verim bilgileri sistemde kayıtlı iken, yağ ve protein bilgileri bulunmamaktadır. 5 ya da daha fazla ineğe sahip olan işletme sayısı ise yaklaşık 100.000 civarındadır.

DSYMB’nin temel amaçları; sığır yetiştiriciliğinin ulusal ekonomiye katkısını artırmak, yetiştiricilik faaliyetlerinin karlılığını yükseltmek ve üretimin bilimsel yöntemlerle yapılmasını sağlamaktır. Diğer yandan birliğin faaliyetleri; soy kütüğü’nü oluşturmak, kayıtların tutulması ve kontrolü, suni tohumlama faaliyetleri, danışmanlık hizmetleri, hayvan alım satımı, ürünlerin pazarlanması, hayvan sağlığına yönelik faaliyetler, üyelerin ulusal ve uluslararası alanda temsili, eğitim ve yayımdır. Birliğin gelirleri ise giriş aidatları, üyelik aidatı (yılda bir kez) ile hayvan başına alınan ücretlerden oluşmaktadır ve hayvan başına yıllık 50 kg süt değerine eşittir.

DSYMB devlet tarafından verilen desteklerin soykütüğüne kayıtlı süt üreticisine ulaştırılmasında da rol almaktadır.

DSYMB bu yıl IFCN (International Farm Comparison Network-Uluslar arası Çiftlik Karşılaştırma Ağı) ile birlikte yeni bir projeye başlamış olup, bu proje ile üyelerinden aldığı fiyat ve maliyet verilerini toplamayı hedeflemektedir.

Süt piyasasında fiyatlar Marmara bölgesinde 3 ayda bir birlikler tarafından yapılan ihalelerle sonucu belirlenmektedir. Ancak oluşan bu fiyat ülke genelinde geçerli olan bir fiyat olmayıp, iller arasında önemli fiyat farklılıkları bulunmaktadır. Örneğin; Marmara’da 50 Ykr/kg olan süt fiyatı, başka bir ilde 33 Ykr/kg olabilmektedir. Diğer yandan, bazı firmalar süt alımında değişen miktarda soğutma primi verebilmektedir.

Piyasadaki rekabette sanayiciler üreticilere göre daha güçlüdür. Üreticilerin rekabet gücünü artırmanın yolu ise örgütlenme ve üreticilerin işleme tesislerine sahip olabilmelerinden geçmektedir.

Süt ve süt ürünleri piyasasının gelişimini sağlayabilecek temel faktörler ise şunlardır; ürün kalitesine bağlı fiyat oluşumunun sağlanması, üretici örgütlenmesi, rekabet gücü yüksek büyük işletmelerin kurulması, üretici birlikleri yasası nedeniyle ortaya çıkan sorunların çözümü ve hayvancılığın bir uğraş değil ekonomik faaliyet konusu olmasıdır.

### 3. REKABET ANALİZİ

#### 3.1 Rekabet edebilirliğin makro düzeyde nicel ölçümü

Türkiye’de son yıllarda tarımsal ürünlere yönelik desteklerdeki artışa karşın halen birçok ürünün üretiminde istenen düzeye ulaşamamıştır. Bununla birlikte mısır ve süt gibi ürünlerde görülen artış oldukça önemlidir.

Desteklemelerin rekabete etkisi ise üzerinde dikkatle durulması gereken bir konudur. Üretici Destek Eşdeğeri (ÜDE) ve Tüketici Destek Eşdeğeri (TDE), bu etkiyi gösteren temel kriterler arasındadır. Diğer bir kriter ise “Nominal Koruma Oranı (NKO)”dır.

Türkiye’nin süt ÜDE, 2004 yılı itibarıyla %34’tür (OECD, 2005). Bu da süt üreticilerinin elde ettiği gelirin 1/3’ünün, doğrudan ya da dolaylı desteklemelerden kaynaklandığını ve üreticilerin pazardaki zayıf pozisyonları nedeniyle önemli derecede desteklendiklerini göstermektedir. Aynı yıldaki süt TDE ise %-38’dir.

AB’de (25 üyeli) ise 2004’te ÜDE %34 iken, TDE %-25’tir. Dolayısıyla ÜDE açısından AB ve Türkiye arasında farklılık bulunmazken, TDE açısından ise yaklaşık % 50 oranında fark bulunmaktadır. Bu da Türkiye’de sütte, tüketici fiyatları yolu ile üreticilere kaynak aktarımının AB’dekinden daha yüksek olduğunu ortaya koymaktadır.

NKO’lar incelendiğinde ise; 2004’te üreticiler için bu oranın 1,63, tüketiciler için ise 1,61 olduğu görülmektedir (OECD, 2006). Bu oranlar, Türkiye’de süt fiyatlarının referans alınan sınır ya da uluslararası fiyatlardan %61–63 oranında daha yüksek olduğunu göstermektedir. AB’de ise her iki oran da 1,46’dır.

İhracat ve ithalat arasındaki farkı ifade eden “Net Ticaret Dengesi (NTD)” de rekabet edebilirliği göstermesi açısından önemli bir kıstastır. Süt için NTD ele alındığında (bakınız Tablo 7 ve 8), Türkiye’nin 2002–2005 yılları arasında net ithalatçı konumunda olduğu görülmektedir. Dolayısıyla NTD negatiftir. Ancak burada Türkiye’de süt sektörünün tamamen yurtiçi piyasa koşullarına göre gelişim gösterdiğini ve dış ticaretin arz talep dengesi içerisinde oldukça düşük paya sahip olduğunu unutmamak gereklidir. Bununla birlikte muhtemel AB üyeliği Türkiye için süt sektöründe NTD açısından önemli dezavantajlar oluşmasına neden olabilecektir.

#### 3.2. İşletme Düzeyinde Rekabet

##### 3.2.1. Verim

Türkiye’de son yıllarda hayvan sayısında azalma olmasına karşın, verimde 2004 yılından bu yana önemli derecede artış olduğu görülmektedir. 2003 yılında yaklaşık 1,9 ton/baş olan inek sütü üretimindeki verim düzeyi, 2004 ve 2005’te 2,5 ton/baş olarak gerçekleşmiştir (Tablo 11). AB’deki yıllık verim ortalaması ise 6,0 ton/baş’ın üzerindedir (AB, 2006).

Bu veriler inek sütü üretiminde verimin halen istenen düzeyde olmadığını ve mevcut durumda AB ile rekabet edilemeyeceğini göstermektedir. Dolayısıyla verimin en azından AB seviyesine yükselmesi için gerekli önlemlerin alınması gereklidir.

Verim artışında; yetiştiriciliğin iyileştirilmesinin yanısıra süt hayvancılığına yönelik uygulanan desteklerin de payı bulunmaktadır. Ancak bu çalışmalara rağmen genellikle yerli ırklardan oluşan sürülerin toplam hayvan sayısı içerisindeki oransal çokluğu bu çalışmaların başarısını olumsuz yönde etkilemektedir. Dolayısıyla ıslah başta olmak üzere verimi yükseltmeye yönelik çalışmaların artırılarak devam ettirilmesi gereklidir.

Bölgeler ve işletmeler arasında önemli derecede farklılıkların bulunması da sektörün gelişimini engelleyen faktörlerden biridir. Ayrıca bu durum ortalama süt verimini de önemli derecede olumsuz etkilemektedir.

Tablo 10. Süt Verimi (Kg/baş/yıl)

	İnek	Manda	Koyun	Keçi
1995	1.576	936	49	56
1996	1.586	951	49	56
1997	1.593	940	48	57
1998	1.609	940	48	58
1999	1.619	941	49	58
2000	1.654	967	49	58
2001	1.669	969	49	58
2002	1.705	986	48	59
2003	1.888	850	62	89
2004	2.479	998	78	105
2005	2.508	996	78	105

Kaynak: TEAE tarafından TÜİK verilerinden hesaplanmıştır.

Süt inekçiliğinin yoğun olarak yapıldığı batı bölgelerinde ve modern işletmelerde süt verimi yüksek iken hatta AB üyeleri ve diğer gelişmiş ülkelere yakın iken, doğu bölgelerde ve geleneksel yöntemlerle üretim yapan işletmelerde verim oldukça düşüktür. Örneğin, Türkiye ortalamasına göre 2,5 ton/yıl olan inek başına süt verimi, DSYB'ne üye olan ve modern yöntemlerle üretim yapan işletmelerde 6,0 ton/yıl'dır. Sözü edilen farklılığın temel nedeni ise modern işletmeler haricindeki işletmelerde sürü kombinasyonlarının daha çok yerli ya da melez ırklardan oluşmasıdır.

### 3.2.2. Süt Fiyatları ve İşletme Düzeyinde Brüt Kâr

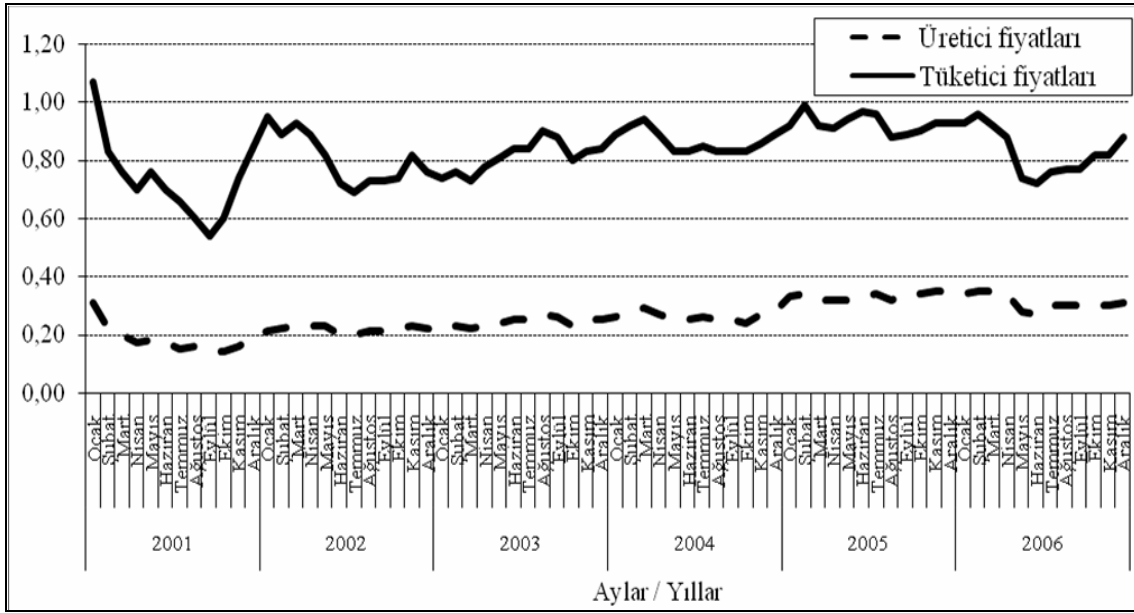
Ürün fiyatlarının seviyesi ve gelişimi ile üretimin karlılığı, sektör analizi açısından en önemli göstergeler arasındadır. Çalışmanın bu bölümünde de sütün üretici ve tüketici fiyatları ile gelişimleri ve maliyetleri ile brüt karı üzerinde durulmuştur.

#### *Üretici ve Tüketici Fiyatlarındaki Gelişmeler*

Süt üretici ve tüketici fiyatlarının gelişimi incelendiğinde; 2001 – 2006 döneminde üretici fiyatlarının yıllık ortalamalar üzerinden %70,8, tüketici fiyatlarının ise %13,3 oranında arttığı görülmektedir (TÜİK 2007).

Üretici ve tüketici fiyat seviyelerinin gelişimi açısından dikkat çekici diğer bir konu da fiyatlarda önemli derecede dalgalanma olmasıdır. Her iki fiyat serisinde de dalgalanma trendi birbirine paralel olmakla birlikte tüketici fiyatlarındaki dalgalanma oranı üretici fiyatlarındakinden daha yüksektir.

Fiyat dalgalanmaları üzerinde etkili olan faktörler arasında konjonktürel ekonomik olaylar önemli bir yere sahiptir. Örneğin, 2001 yılında meydana gelen ekonomik krizde hem üretici hem tüketici fiyatlarında önemli derecede azalmalar meydana gelmiştir.

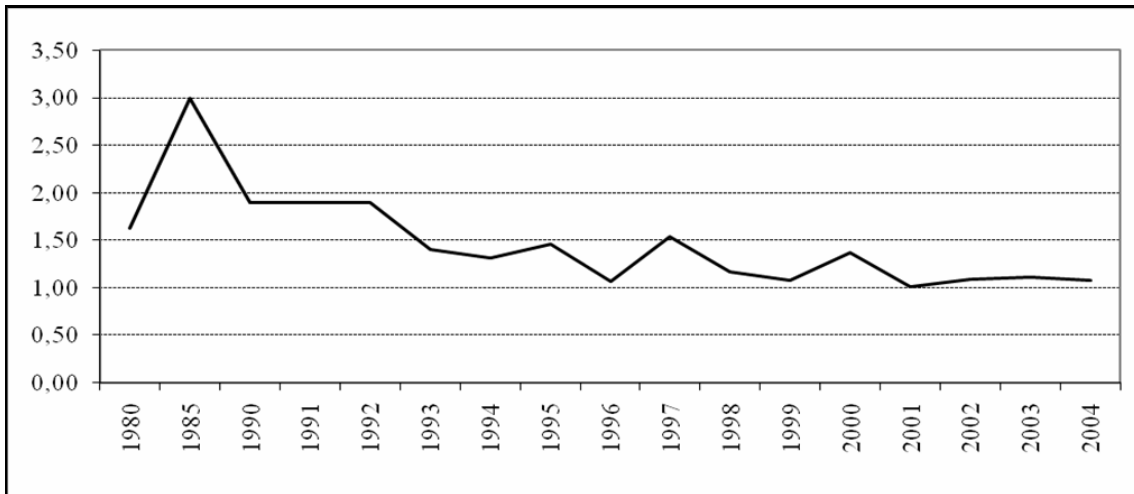


Kaynak: TÜİK, 2007.

Şekil 4. Süt Üretici Ve Tüketici Fiyatlarının Gelişimi (Euro/kg)

#### Süt / yem paritesi

Süt üretim faaliyetinde başabaş noktasının yakalanabilmesi için süt/yem paritesinin en az 1,5 olması, diğer bir deyişle 1 kg süt ile 1,5 kg yem alınabilmesinin gerektiği belirtilmektedir. Bu açıdan bakıldığında Türkiye'de paritenin en yüksek olduğu yılın 3,0 ile 1985 yılı olduğu, bu yıldan sonra 1990'lı yıllarla birlikte paritenin giderek düştüğü, 1997'den itibaren ise 1,5'in altında gerçekleştiği, 2000'li yıllarda ise 1,0 civarında olduğu görülmektedir (Şekil 5). Buna göre, incelenen dönemde yem fiyatları süt fiyatları karşısında önemli derecede yükselmiştir.



Kaynak: TEAE tarafından TÜİK verileri kullanılarak yapılan hesaplamalar.

Şekil 5. Süt/Yem Paritesinin Gelişimi (1980–2004)



Paritedeki düşmenin en önemli nedeni; 1990'lı yıllardaki yüksek enflasyon, 2000'li yılların başlangıcında ise ekonomik krizler nedeniyle döviz fiyatlarında meydana gelen artış sonucu yem fiyatlarının önemli derecede yükselmesidir. Çünkü, Türkiye'nin yem üretimi talebe göre yetersizdir ve buna bağlı olarak önemli miktarda yem ya da yem hammaddeleri ithalatı yapılmaktadır.

#### *Brüt Kar*

Karlılık, süt üretim faaliyetinin performans değerlendirmesi açısından en önemli kriterler arasındadır. Brüt kar ise karlılığı ölçmede kullanılan en yaygın yöntemlerden bir tanesidir. Çalışmanın bu bölümünde DSYB'ne kayıtlı ve modern üretim yapan süt işletmelerine ait ortalama verim ile Türkiye ortalama süt verimi üzerinden yapılan brüt kar hesaplamaları sonuçları üzerinde durulmaktadır. Yapılan hesaplamalara göre, DSYB üyesi işletmelerde süt üretim faaliyetinin brüt karı 30,08 Ykr/Lt iken, inek başına brüt kar 1.808 YTL/baş'tır (Tablo 11).

Bu hesaplama esas olan verilerin elde edildiği işletmelerde ortalama süt verimi yaklaşık 6.009 lt/yıl/baş iken, Türkiye ortalaması yaklaşık 2.508 lt/yıl/baş'tır. Buna göre hesaplamalarda Türkiye ortalaması dikkate alındığında brüt kar 32,30 Ykr/Lt'ye yükselirken, inek başına brüt kar ise verime bağlı olarak önemli derecede azalarak 810 YTL/baş olmaktadır.

Her iki hesaplamada da süt kalitesinin ve fiyatının yanısıra buzağı fiyatının da eşit olduğu varsayılmıştır. Oysa yüksek verime sahip hayvanlarla diğerleri arasında hem süt hem de buzağı kalitesinde önemli derecede farklılık bulunmaktadır. Dolayısıyla buna bağlı olarak süt fiyatının da farklı olması gereklidir. Bu varsayım ile süt fiyatının 35 Ykr/Lt, buzağı fiyatının da 200 YTL/baş olması durumunda litre başına brüt kar 21,31 Ykr/Lt'ye, inek başına brüt kar ise 534 YTL/baş'a gerilemektedir.

Bu hesaplama sonuçları; Türkiye'de süt üretiminin performansını etkileyen verimlilik farklılıkları bulunduğunu ve süt üretiminde karlılığın ülke genelinde düşük olduğunu göstermektedir. Bununla birlikte Türkiye'de verim düzeyindeki yükselmeye beraber karlılık da 2-3 kata kadar artabilmektedir. Dolayısıyla verimi artırmaya yönelik çalışmalar süt üretiminin karlılığını da artıracaktır.

Tablo 11 Süt Üretim Faaliyetinde Brüt Kar

Süt üretim faaliyetinde brüt kar*	DSYB	Türkiye ortalaması	Türkiye ortalaması **
Süt verimi (lt/yıl) (1)	6.009	2.508	2.508
Süt fiyatı (YTL/lt/kg) (2)	0,42	0,42	0,35
Süt desteği (YTL/lt) (3)	0,07	0,07	0,07
<b>Gelirler (YTL)</b>			
Süt satışı (1 x 2)	2.523,78	1.053,36	877,80
Süt desteği (1 x 3)	420,63	175,56	175,56
Buzağı	300	300	200
Gübre	24	10	10
<b>Toplam Gelir (4)</b>	<b>3.268,37</b>	<b>1.538,92</b>	<b>1.263,36</b>
<b>Değişken masraflar (YTL)</b>			
Yem masrafı	1.238	506	506
Kaba yem	18	18	18
Kesif yem	1220	488	488
Veteriner ve ilaç masrafı	43,3	43,3	43,3
Suni tohumlama	25,5	25,5	25,5
Su ve elektrik	149,4	149,4	149,4
Alet makina masrafları	4,7	4,7	4,7
<b>Toplam değişken masraf (5)</b>	<b>1.460,9</b>	<b>728,9</b>	<b>728,9</b>
<b>Brüt Kar</b>			
A. 1 lt süt geliri (Ykr/lt) (4 / 1)	54,39	61,36	50,37
B. 1 lt süt için değişken masraf (Ykr/lt) (5 / 1)	24,31	29,06	29,06
C. 1 lt süt üretiminin brüt karı (Ykr/lt) (A-B)	30,08	32,30	21,31
D. İnek başına düşen brüt kar (YTL/baş) (Cx1)	1.808	810	534

\* 2006 yılı itibarıyla soy kütüğüne kayıtlı 5 baş hayvan bulunan işletme için hayvan başına hesaplama yapılmıştır.

\*\* Süt kalitesi ile buzağı ve süt fiyatındaki değişme olması gerekliliği varsayımına göre yapılan hesaplama

Kaynak: TEAE, 1999, DSYMB ile yapılan görüşmelerden elde edilen verilerle TEAE tarafından yapılan hesaplamalar.

### **Ankara Damızlık Sığır Yetiştiricileri Birliği**

Ankara İli Damızlık Sığır Yetiştiricileri Birliği 2003 yılında kurulmuştur. Birliğin hedeflerinden biri girdilerin maliyetini azaltacak teknik ve ekonomik fırsatlardan üyelerini haberdar etmektir. Ayrıca sahada suni dölleme çalışmaları için veteriner hekimlerle sözleşmeler yapmaktadır. Birçok birlik ırk ıslahı konularının geliştirilmesine yoğunlaşmış olmalarına karşılık ADSYB sütün pazarlanmasına yönelik olarak da çalışma yapmaktadır.

Birlik üyeleri Ankara süt üretiminin 1/3'ünü sağlamaktadırlar. Bölgede Birliğe ait 150 adet soğutma ve depolama tankı bulunmaktadır.

Kooperatifler de dahil olmak üzere soy kütüğüne bağlı 617 üye mevcuttur. Soy kütüğüne bağlı hayvan sayısı 24500'tür. Bunların %98'i melez ırktır. Verim ortalaması günde 20-21 kg dolayındadır. Üyelerin %90'ı sütü Birliğe ulaştırmaktadır. Geri kalanı sütü başka işleme ünitelerine kendileri satmaktadır.

Köylüler ve süt üreticileri sütlerini bölgelerde bulunan birlik tanklarına çelik güğümler içinde taşımaktadırlar. Bu tanklarda biriken süt buradan birliğin 4 ana süt toplama merkezinde toplanmaktadır. Daha sonra süt işlenmek üzere, süt işleme tesislerine götürülmektedir. Üreticiler soğutma tankına kadar ulaşım masraflarını kendileri yaparken gerisini birlik karşılamaktadır.

Ankara Bölgesinde süt fiyatı pazarlık ile belirlenmektedir. Çiğ sütün fiyatı teşvikler hariç 450 kuruştur. Sütün fiyatı mevsimsel ve kaliteye bağlı olarak 430 ve 495 kuruş arasında değişmektedir. Süt için ödenen para önce birliğe gelmekte oradan çiftçilere dağıtılmaktadır. Sokak sütçüleri genellikle bu rakama 15-20 kuruş ekleyerek satış yapmaktadırlar.

Birliğin aldığı sütün kriterleri çeşitlilik göstermektedir. Örneğin fabrikalara satılan sütün bakteri oranı 100 000'in altında olmaktadır. Fakat bu sütün oranı toplanan tüm sütün içinde yalnızca %10'dur. Birlik bunlara ek olarak karma yem alımlarını da organize etmektedir. Ankara da Sokak sütünün Pazar payı birliğin faaliyete geçtiği 3 yıldan bu yana %40 oranında azalmıştır. Sokak sütünün bu oranda kayıt altına alınmasının genel ekonomiye katkısı 3 milyar YTL dolayında olmuştur.

Sütün hijyenine yönelik reklamların ambalajlı süt tüketimine olan talebi artırdığı düşünülmektedir.

Bir başka önemli konu da çiftliklerin uzmanlaşmasıdır. Çiftçiler tek bir sektörde örneğin hayvancılıkta ya da ürün yetiştiriciliğinde uzmanlaşmadığından herhangi küçük bir problemde hayvanlar mezbahaya götürülmektedir.

Birliğin sokak sütü projesi gibi geleceğe yönelik pek çok planı vardır. Bu çalışmalar çerçevesinde birçok süt toplama biriminin ulaşamadığı ücra köşelere süt soğutma tankları yerleştirilecek, üreticiler sütlerini bu tanklara getirecek, toplanan süt Birlik tarafında pastörize ettirilecek ve ambalajlanarak yine sokak sütçülerine dağıtılacaktır

### **Çıkarılacak Dersler**

Kayıtdışı süt miktarının azaltılmasında birliklerin önemli yer tutabilirler.

Sığır yetiştiricileri birlikleri sadece ırk ıslahına katkı sağlamayıp aynı zamanda süt toplama sistemine de katkı sağlayabilirler.

İyi organize edilmiş projeler sokak sütçülüğünün azalmasını sağlayabilir.

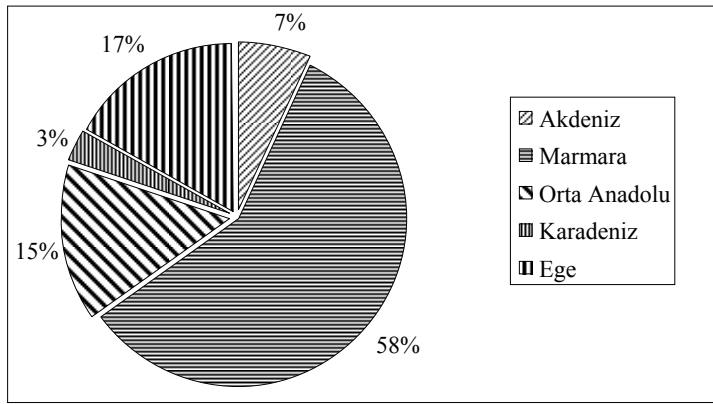
İstikrarlı olmayan politikaların üretici ve işleyicilerin ileriye görmesini zorlaştırmaktadır.

### 3.3. Süt Sanayi

#### Coğrafi dağılım

Türkiye’de TOBB kayıtlarına göre süt işleme sanayinde faaliyet gösteren toplam 2.299 işletme mevcuttur (TOBB, 2007). Ülke genelinde üretilen sütün yaklaşık %80 kadarını işleyebilecek kapasite de 35–40 şirket bulunmaktadır.

50 ton/gün süt işleyen işletmelerin %58’ i Marmara, %17’ si Ege, %15’ i Orta Anadolu, %7’ si Akdeniz ve %3’ ü de Karadeniz bölgelerinde bulunmaktadır (Şekil 6) (FAO, 2006). Bu durum; yüksek kapasiteli işleme tesislerinin çoğunluğunun batı bölgelerde bulunduğunu, işleme tesislerinin kuruluş yerleri açısından coğrafi olarak yoğunlaşma olduğunu göstermektedir.



Kaynak: FAO, 2006.

Şekil 6. Süt İşleme Tesislerinin (>50ton/Gün Kapasiteli) Bölgesel Dağılımı (2005)

İşleme tesislerinin coğrafi dağılımı süt sığırcı işletmelerinin dağılımı ile de anlamlıdır. Nitekim kültür ve melez ırk süt inekçiliği işletmeleri yoğun olarak Ege, Marmara ve Trakya’da yer almaktadır. Bu bölgeler aynı zamanda tüketimin de yoğun olduğu bölgelerdir.

Hayvancılık faaliyetlerinin geniş bir alanda yapıldığı Doğu ve Güneydoğu bölgelerinde ise işleme tesislerinin az sayıda olması, bu bölgelerdeki süt ve süt ürünleri üretim potansiyelinin değerlendirilememesine neden olmaktadır.

Ancak bu bölgelerde küçükbaş hayvancılığın yaygın olmasının yanı sıra verimin ve süt kalitesinin düşük olması gibi faktörler, işleme tesislerinin kurulmasını güçleştirmektedir. Bununla birlikte, son yıllarda Şanlıurfa gibi illerde büyük ölçekli entegre tesislerin kurulması sektörün geleceği ve mevcut potansiyelin değerlendirilebilmesi açısından olumludur.

Süt ve süt ürünleri işleyen işletmelerin kapasitelerine göre dağılımında da kuruluş yerlerinde olduğu gibi yoğunlaşma bulunmaktadır. Buna göre işletmelerin büyük çoğunluğu (%57) 5–30 ton/gün işleme kapasitesine sahip orta ölçekli işletmelerken % 30’u da 5 ton/gün’den daha az işleme kapasitesine sahip küçük ölçekli işletmelerdir (Şekil 7).

**AÇKAR Fabrikası**

AÇKAR Süt Ürünleri Fabrikası Bir Başkent Üniversitesi Kuruluşu olup 7 Kasım 2005 tarihinde AÇkar Süt Ürünleri Tarım Hayvancılık Sanayi ve Ticaret A.Ş. olarak üretime başlamıştır.

AÇKAR Süt Ürünleri Fabrikası entegre bir tesis bünyesinde yer almaktadır ve 60 ton/gün kapasiteli olup, Avrupa standartlarında üretim yapabilecek nitelikte modern donanımlı bir yapıya sahiptir. İşletmede, Pastörize süt, Beyaz Peynir, Kaşar Peyniri, Yoğurt, Ayran, Lor Peyniri, Tereyağı, Kaymak, Dil Peyniri ve Örgü peynir üretimi yapılabilmektedir. Fabrika işletme kapasitesinin yaklaşık %70-80'nini kullanmaktadır. Bu da günde 50 000 litre süte denk gelmektedir.

İşletme öncelikle Başkent Üniversitesinin sahip olduğu hastane, lise, otel gibi kuruluşlarının taleplerini karşılamak ikincil olarak da pazara yönelik üretim amacı taşımaktadır. Dağıtım yapılan yaklaşık 100 adet marketler zinciri bulunmaktadır. İşletmenin kendi çiftliği de dahil olmak üzere dört ayrı yerden de süt alımı yapılmaktadır.

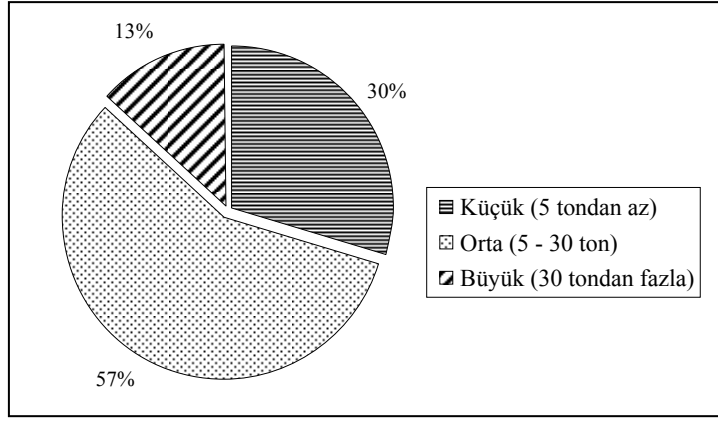
Ankara İli Damızlık Sığır Yetiştiricileri Birliği tarafından toplanan sütün bir kısmı işletmede değerlendirilmektedir. Birlik bölgedeki tek büyük ve gerekli mikrobiyolojik kalite standartlarına göre süt toplayabilen süt toplayıcısıdır. Süt toplayıcısıyla kalite kıstaslarını ve günde ne kadar süt getireceğini de içeren yıllık sözleşmeler yapılmaktadır. Süt fiyatları farklı bölgeler için farklı olmaktadır. Buna göre Ankara'da süt toplayıcısına ödenen fiyat litre başına 0.52 YTL iken Isparta'da bu 0.36 YTL olabilmektedir. Bunun nedeni Isparta'da süt miktarının daha çok olması, ödemelerin nakit yapılması ve bölgede çok sayıda büyük işletme ve sanayi kuruluşunun olmayışdır.

Ürün ne kadar düşük maliyetle de üretilse de marketler yine aynı fiyata bu ürünleri satmaktadırlar. Şu anda sektörde bulunan 5-6 büyük firma ulusal üretimin %70'ni karşılamaktadır.

Firma önümüzdeki günlerde fabrikayı büyütme, ihtiyaç olacak sütü kendi çiftliğindeki inek sayısını artırarak ve süt toplama kanallarını genişleterek yapmayı düşünmektedir.

İşletmelerin %13'ü ise 30 ton/gün'den fazla süt işleyen büyük ölçekli işletmelerdir ki, bu işletmelerin çoğunluğu oldukça yüksek miktarda üretim yapan entegre tesislerdir. Dolayısıyla sektörde bu işletmeler lehine oldukça önemli rekabet avantajı mevcuttur.

İşletmelerin çoğunluğunun küçük ve orta ölçekli olması yüksek işletme ve ürün maliyetlerini doğurmaktadır. Dolayısıyla mevcut işleme kapasitelerinin artırılması ya da büyük işletmelerin kurulması işletme maliyetlerini düşüreceği gibi, ürün fiyatlarının da düşmesine yol açacak, buna bağlı olarak süt ve süt ürünleri talebinde de artış gerçekleşebilecektir.



Kaynak: FAO, 2006.

Şekil 7. Süt İşleme Tesislerinin Oransal Dağılımı (2005)

### İstihdam

Süt işleme sanayindeki işletmelerin çoğunluğunun küçük ve orta ölçekli olması istihdam düzeyinin de düşük olmasına neden olmaktadır. Örneğin, işletmelerin % 77'sinde 10'dan az kişi, % 2'sinde ise 100'den fazla kişi çalışmaktadır (Tablo 13).

Tablo 12 Süt İşleme Sanayi İşletmelerinin Çalışan Sayısına Göre Dağılımı

Çalışan sayısı	İşletme sayısı	Tüm işletmeler içindeki oranı (%)
1-4	694	30,2
5-9	1.072	46,6
10-19	311	13,5
20-49	157	6,9
50-99	26	1,1
101-841	39	1,7
Toplam	2.299	100,0

Kaynak: TOBB, 2007.

### Ürün çeşitliliği

Orta ve büyük ölçekli olanlar başta olmak üzere işleme tesislerinde çoğunlukla birden fazla ürün çeşidinde üretim yapılmaktadır. Bununla birlikte işletmelerde sırasıyla en fazla beyaz peynir, yoğurt, dondurma ve kaşar peyniri üretilmektedir (FAO, 2006).

Toplam üretim içerisinde özellikle gerek çocuklar gerekse yetişkinler için sağlıklı beslenme ve gelişim açısından temel besin kaynağı olarak gösterilen sterilize (UHT) süt ve pastörize süt üretimi ise düşüktür. Bu durum talep yapısını da ortaya koyması açısından oldukça önemlidir.

### İşleme Sanayinde Ürün Fiyatları ve Katma Değer

Tarımsal ürünlerin işleme sanayinde hammadde olarak kullanılarak işlenmiş ürün haline dönüştürülmesi ile o ürüne bir katma değer yaratılmaktadır. Dolayısıyla sütün işlenmesi sonucu elde edilen peynir, yoğurt, ayran gibi ürünler ile süte katma değer yaratılmış olmaktadır. Çalışmanın bu bölümünde de işlenmiş süt ürünlerine işleme sanayi tarafından yaratılan katma değer üzerinde durulmaktadır.

Sektör paydaşlarından alınan bilgilere göre, üretim hammadde olarak kullanılan ve üreticiden alınan sütün fiyatı ortalama 0,45 YTL/Kg'dır. Sütün işlenmesi sonucu elde edilen ürünlerin fiyatları üretim çeşidine bağlı olarak değişmektedir. Örneğin, pastörize sütün fiyatı ortalama 0,76 YTL/Kg iken yoğurdun fiyatı 1,22 YTL/Kg, kaşar peynirinin fiyatı ise 6,29 YTL/Kg'dır.

Görüldüğü gibi ürün çeşidine bağlı olmakla birlikte işleme ile birlikte süte önemli derecede katma değer yaratılmaktadır. Bununla birlikte bazı firmalar ürünlerini %10–15 karla satarken, bu oran özellikle sektördeki büyük ölçekli firmalarda %25-30'a kadar artmaktadır.

### **3.4. Türk Süt Sektörünün Rekabet Edebilirliği Üzerine Son Sözler**

Süt üretimi yapılan işletmelerin bir kısmının AB ile rekabet edebilir koşullara sahip olmasına karşın, halen işletmelerin büyük bölümü oldukça önemli dezavantaja sahiptir. Bunların başında üretim yapılan süt inekçiliği işletmelerinin çoğunluğunun küçük ölçekli olması gelmektedir. Diğer yandan, bu işletmelerde verim düzeyi düşük yerli veya melez ırklarla üretim yapılması da diğer bir dezavantajı oluşturmaktadır. Bu faktörler, üreticilerin pazardaki piyasa pozisyonunu zayıflatmaktadır.

Süt işleme sanayinde faaliyet gösteren işletmeler açısından ele alındığında ise; işletmelerin çoğunluğunun küçük ve orta ölçekli işletmelerden oluşmasının yanı sıra, büyük ölçekli işletmeler karşısındaki rekabet güçlerinin yetersiz olması sektörün rekabet yapısını olumsuz yönde etkilemektedir. Diğer yandan, gerek sokak sütü ve kayıtdışı üretim, gerekse gıda güvenliği açısından önemli bir sorun olan sokak sütü gibi faktörler de sektördeki rekabeti güçleştirmektedir.

Süt sektöründe yukarıda sözü edilen rekabet dezavantajlarının ortadan kaldırılabilmesi için öncelikle verimin ve süt kalitesinin yükseltilmesi gereklidir. Sektördeki rekabet yapısını düzenleyebilecek diğer faktörler ise; arzın yıl boyunca yeterli hammadde akışını sağlayabilecek şekilde planlanması, yüksek kaliteli ve hijyenik koşullarda üretilmiş süte yönelik fiyatlandırma sisteminin kurulması, süt üretim işletmelerindeki yapısal sorunların giderilmesi, kapasite kullanım oranının %70–80 düzeyine çıkarılması, tüketimin artırılması ve tüketicinin kaliteli ürüne yönelmesinin sağlanması, başta yem olmak üzere maliyeti etkileyen unsurların ucuzlatılması ve ihracata yönelik üretim artışının sağlanmasıdır.

**Süt İşleyen Bazı Büyük Firmaların Mülkiyet Durumu ve Temel Özellikleri**

Dağıtım Sektörü

Şirket	Sermaye	Pazar payı (%)
Diğer	Bağımsız	42
Migros	Türkiye	14
Bim	Yab.serm.	10
Carrefour	Fransa	9
Metro	Almanya	9
Tansaş	Türkiye	8
Gima *	Fransa	5
Tesco Kipa	Yab.serm.	3

\*2006 yılında CarrefourSA tarafından satın alınmıştır.  
Kaynak:FAO, 2006

İşlenmiş süt ve süt ürünlerinin tüketicilere ulaştırılmasında; yabancı sermayeli kuruluşların payı % 36 dolayındadır (FAO, 2006).

Türkiye’de süt işleme sanayinde faaliyet gösteren ve pazar payı yüksek olan firmaların neredeyse tamamının kuruluş yeri batı bölgelerindedir. Diğer yandan sektörde yabancı sermayeli firma sayısı az iken, özel sektöre ait yerli sermayeli firmalar üretimin oldukça büyük bölümünü sağlamaktadır. Kamu sektörüne ait firma sayısı da oldukça düşüktür.

**Süt İşleyen Bazı Büyük Firmaların Mülkiyet Durumu ve Temel Özellikleri**

Firma Ünvanı	Sahibi	Sermaye grubu	İli	Üretim (ton/gün)	Çalışan sayısı
Ülker	Özel	Ülker	Adapazarı	1300	
Pınar	Özel	Yaşar	İzmir	800	520
Sütaş	Özel		Bursa	700	841
Yörsan	Özel		Balıkesir	700	387
Danone	Y.serm.	Danone	Lüleburgaz	400	180
Kaysüt	Özel		Balıkesir	350	
Danone	Y.serm.	Danone	Gönen	300	180
Güneysüt	Özel		Adana	250	
SEK	Özel		Balıkesir	250	
Tahsildaroğlu	Özel		Çanakkale	200	
Dimes	Özel		İzmir	200	263
MisBis			İstanbul		477
Ak gıda	Özel		Sakarya		428
Ünilever	Y.serm.		Tekirdağ		376
Nestle	Y.serm.		Balıkesir		170
Muratbey	Özel		Uşak		153
Aysüt	Özel		Denizli		129
AOÇ	Kamu		Ankara		124
Bahçivan	Özel		Kırklareli		104

Kaynak: FAO 2006.



#### 4. SWOT ANALİZİ

Çalışmanın bu bölümünde Türkiye süt sektörü SWOT analizi kullanılarak incelenmiştir. Bu analiz tekniği, incelenen sektörde saptanan güçlü ve zayıf noktaları piyasada halen varolan veya olası fırsat ve tehditlerle birlikte dikkate alarak, sektörün tümünü kapsayan bir değerlendirme yapılmasına olanak vermektedir.

Tablo 13. Türkiye Süt Ve Süt Ürünleri Sektörünün Güçlü Ve Zayıf Yönleri

Aşama	Güçlü Yanlar	Zayıf Yanlar
Pazar/makro düzey	a) 70 milyon tüketicisi olan geniş bir pazar	a) Parçalı pazar yapısı, üretici ve işleme ünitesi sayısının yüksekliği
		b) Pazar düzenlemelerinin eksikliği
		c) Konjonktürel dalgalanmalar
		d) Kayıtdışı üretim
Çiftlik düzeyi	a)Düşük emek maliyeti, hayvansal faaliyetler için genellikle aile içi işgücü kullanılmaktadır	e)Kişi başına düşen tüketimin düşüklüğü
		a)Düşük genetik potansiyel, bir çok firma sütü yerel ırklardan elde ediyor
		b)Üretimde dönemsellik, üretimin büyük kısmı baharda yoğunlaşmakta
		c)Yüksek girdi maliyeti (özellikle yem maliyeti)
		d)Düşük mekanizasyon, ahır koşulları gibi fiziksel sorunlar
		e)Yetersiz sermaye
		f)Zayıf üretici pozisyonu; üreticilerin alıcılar karşısında düşük rekabet gücüne sahip olması ve fiyat mekanizmasının üreticiler aleyhine seyretmesi
g)Düşük verim ve karlılık		
İşleme sanayi	a)Yüksek kar marjı b)Büyük işletmelerin gerek yüksek üretim kapasiteleri ve gerekse kendi pazarlama kanallarına sahip olmaları nedeniyle yüksek rekabet gücüne sahip olmaları	a)Yüksek maliyetler
		b)İşletme ölçeği, işletmelerin büyük bölümü küçük ve orta ölçeklidir
		c)Küçük ve orta ölçekli işletmelerin rekabet gücüne sahip olması
		d)Düşük süt kalitesi
		e)Ürün çeşitliliğinde yetersizlik
		f)Yetersiz hammadde
		g)Eski teknoloji kullanımı

Tablo 13 (Devamı) Türkiye süt ve süt ürünleri sektörünün güçlü ve zayıf yönleri

Aşama	Güçlü Yanlar	Zayıf Yanlar
Sokak sütü	a)Düşük fiyat, kolay hizmet, geleneksel tüketim kalıbı ve tüketici alışkanlıkları ile kolay hizmet avantajına bağlı yüksek rekabet gücü	a)Düşük kalite
		b)Yüksek emek kullanımı
		c)Yetersiz yasal düzenleme ve kontrol
Toptancılık	a)Büyük firmaların büyük bölümünün kendi dağıtım sistemlerine sahip olması	a)Orta ve küçük ölçekli işletmelerin dağıtım maliyetlerinin yüksek olması yada dağıtım yapamaması
Süpermarketler ve başlıca toptancılar	a)Ürün çeşitliliği	a)Ortalama kalitede ürünler için yüksek fiyat
	b)Kolay ulaşılabilirlik	b)Fazla sayıda olmaları
	c)İyi örgütlenme	
	d)Maliyet avantajı	

Tablo 14. Türkiye Süt ve Süt Ürünleri Sektöründe Fırsatlar ve Tehditler

Aşama	Fırsatlar	Tehditler
Piyasa	a)Nüfus artışı ve genç nüfus oranının yüksekliği	a)Desteklemelerin çok sayıda ve dağınık olması
	b)Tüketicilerin hayvansal ürünlere yönelik ödeme gönüllülüğü	b)Tüketicilerin düşük harcama gücü
İşletme düzeyi	a)Hayvansal üretime verilen doğrudan ve dolaylı destekler	a)Muhtemel AB üyeliği (rekabet açısından)
	b)Artan verim ve süt kalitesi	b)Düşük kaliteli ürün kabulü
	c)Yatırım gönüllülüğü, artan yatırımlar	c)Genetik potansiyeli artırmaya yönelik çalışmaların yetersizliği
	d)Toplama merkezlerindeki artış	
İşleme sanayi	a)Kullanılmayan ihracat potansiyeli, Türki cumhuriyetler, Ortadoğu, Balkanlar ve Rusya gibi gelişmekte olan pazarlara yakınlık	a)İthal süt tozu, sanayiciler üretim yetersizliğinden dolayı ithal süt tozu kullanmak zorunda kalmaktadır
	b)Ar&Ge çalışmaları ile birlikte piyasaya yeni ürünler girmekte	b)Genel ekonomik koşullarda dalgalanma
	c)Muhtemel AB üyeliği (yeni pazarlar)	c)Muhtemel AB üyeliği (rekabet açısından)
	d)Gelir artışına bağlı talep artışı	

## 5. POLİTİKA SEÇENEKLERİ

### 5.1 Devlet Müdahalesinin Nedenleri

SWOT analizinin de gösterdiği gibi; Türkiye’de süt ve süt ürünleri sektörü düşük verimlilik, rekabet eksikliği, piyasa düzenlemelerinin yetersizliği, etkin olmayan yasal düzenlemeler, düşük karlılık, dağınık ve çoklu piyasa yapısı, fazla sayıda olması nedeniyle etkinliği azalan destekleme sistemi vb. nedenlerle önemli sorunlar yaşamaktadır.

Bu sorunlar büyüme potansiyeline sahip olan sektörün gelişimini engellemektedir. Bu nedenle piyasa yapısının işleyişine ilişkin yasal düzenlemelerin yapılması ya da suni tohumlama ve sürü bileşiminin değiştirilmesi gibi faaliyetlerin devlet ya da üretici örgütlenmeleri eliyle yapılması gereklidir.

Tüketiciler gelirleri arttıkça hayvansal ürün tüketimini de arttırmaktadırlar. Bu nedenle gelir dağılımında sağlanacak adaletli dağılım nüfusun büyük bölümünün yer aldığı orta ve alt gelir dilimindeki tüketicilerin süt ve süt ürünlerine yönelimini sağlayacağı gibi, bu ürünlerin arzını da arttıracaktır.

İşletmelerdeki yapısal sorunların giderilmesiyle optimum ölçekli işletmeler oluşturulması maliyetlerin düşürülmesine yol açacaktır.

Kaliteli üretimin sağlanmasıyla birlikte sektörün rekabet gücü artacaktır. Diğer yandan, işleme sanayinin talebi olan yeterli ve kaliteli hammaddenin temininde de süreklilik sağlanabilecektir.

Düşük faiz ve uzun vadeli borçlanma imkanlarının yaratılması vb. kredi kolaylıklarının yanısıra, yatırım imkanlarının artırılmasını sağlayabilecek vergi avantajları, arazi tahsisi vb. önlemler işletmelerin yeterli sermaye gücüne sahip olmalarını, işletme maliyetlerinin düşürülmesini ve süt üreticilerinin piyasadaki pozisyonunun güçlenmesini sağlayabilecektir.

Üreticilerin piyasa pozisyonunu güçlendirebilecek faktörlerden en önemlilerinden bir tanesi de üretici örgütlenmeleridir. Bu nedenle bu tip oluşumların desteklenmesiyle birlikte örgüt enflasyonuna da yol açmamak gerekir.

### 5.2 Öncelikli Hedefler ve Politika Önerileri

Süt ve süt ürünleri sektöründeki yapısal sorunların giderilmesi, tüketimin artırılması, rekabet edilebilir bir yapılanmaya gidilmesi, desteklemelerin yeniden düzenlenmesi, yeterli ve sürekli hammadde temini, süt ve süt ürünleri sektörüne yönelik politika uygulamalarının önceliği olmalıdır.

Çalışmada ele alınan konular ve SWOT analizine göre yapılabilecek politika önerileri 3 ana başlıkta toplanabilir. Bunlar;

#### *1. Ölçek ekonomisi*

Süt sığırını işletmeleri optimum ölçekli işletmeler durumuna getirilmesi, küçük ölçekli işletmelerden kaynaklanan yüksek maliyet ve pazar sorununu azalacaktır. Bu nedenle

süt inekçiliği işletmelerinin yapılanmasında optimum ölçekli işletmelerin kuruluşu teşvik edilmelidir. Diğer yandan, küçük işletmelerin optimum büyüklüğe ulaşmasını teşvik edecek destek tedbirleri (kredi, örgütlenme ve pazarlama) alınmalıdır.

Bu işletmelerin sermaye yapısı güçlendirilerek, bakım, besleme, hijyen ve sağlıktan kaynaklanan eksikliklerin tamamlanması ölçek ekonomisiyle mümkündür. Bununla birlikte süt sığırcılığı üretim koşullarının uygun olduğu yerlerde, ihtisas işletmelerinin kurulabilmesi amacıyla hayvancılığı özendirebilecek bölgesel desteklemelere yönelik uygulamalar geliştirilmelidir.

Küçük işletmelerin kooperatif çatısı altında biraraya gelmelerini sağlayacak yasal önlemler ise bu işletmelerin büyümesini teşvik edebileceği gibi, ölçek ekonomisinden kaynaklanan maliyet sorunu da en aza inebilecektir.

Süt üretim işletmelerinin optimum ölçeğe ulaşmasını sağlayabilecek faktörlerden bir diğeri de süt üretiminin varolan geçimlik ya da yarı geçimlik faaliyet olma özelliğinin değişmesidir. Çünkü bugünkü koşullarda işletmelerin büyük bölümü bitkisel üretimin yanında geçimlik olarak hayvancılık yapmaktadırlar. Bu işletmeleri optimum ölçeğe sahip ve esas faaliyet alanı süt üretimi olan işletmelere doğru yönelmeleri teşvik edilmelidir. Bunun için vergi kolaylığı, yatırım teşviği, kredi kolaylığı vb uygulamalar hayata geçirilmelidir.

Böylece tüketicilerin de daha uygun fiyata ürün tüketmesi sağlanabilecektir. Kırsal alanda uygulanan sosyal destek çalışmalarında ise süt sığırcılığı yerine diğer hayvancılık dalları ya da diğer sektörler kullanılmalıdır.

## *2. Verimlilik ve rekabet gücü*

Verimlilik ve ürün kalitesinin artırılması rekabet edilebilirlikte işletmelere önemli avantajlar sağlayabilecektir. Genetik kapasitesi yüksek süt sığırları ve kaliteli sperma ile yapılacak suni tohumlama çalışmaları, düşük verimli yerli ırklardan kaynaklanan verim azlığını giderecektir. Bu nedenle kaliteli suni tohumlama ve embriyo transferi gibi yöntemlerin kullanımı arttırılmalıdır.

Süt üretimine uygulanan teşvik tedbirleri yeniden değerlendirilerek, özellikle suni tohumlamanın yıl içine yayılacak şekilde yapılmasını sağlayacak mali tedbirlerin alınması yanında, kaliteli ve hijyenik süt üretimi dışındaki üretime destek verilmemelidir.

Verim artışıyla birlikte maliyetlerdeki düşüş işletmelerin rekabet gücünü arttıracaktır. Diğer yandan, girdi teminindeki sorunların giderilmesi, örneğin, yurtiçi kaynaklı yem üretiminin artırılması vb önlemler, işletmelerin rekabet edebilir ekonomik güce ulaşmalarına katkı sağlayacaktır.

Rekabet edebilirlik daha çok işletmelerden kaynaklanan bir sorun iken, rekabet koşullarını belirleyen piyasa düzenlemeleri devletin sorumluluğundadır. Dolayısıyla sektörün gerek işletmelerin kendi arasındaki, gerekse dış piyasalardaki rekabet gücünü artırabilmesi için hükümetin öncelikle ihracat desteği, hedef fiyat uygulaması vb düzenlemeleri yapması gerekmektedir. Çünkü bu düzenlemeler olmadığı sürece

çoğunluğu küçük ve orta büyüklüğe sahip işletmelerin zaten düşük olan rekabet güçlerini, yüksek rekabet gücüne sahip işletmeler karşısında artırmaları oldukça güçtür.

### *3.Pazarlama ve kayıtdışı üretim*

Üretilen sütün işleme tesislerine yönelmesi, üretimin kayıt altına alınmasını sağlayabileceği gibi aynı zamanda, tüketicinin de hijyenik ve kaliteli ürün tüketimini sağlayacaktır. Bu nedenle, çiğ süt miktarına bağlı olarak uygulanan prim gibi süte doğrudan verilen destekler öncelikle sokak sütçülüğünü minimum seviyeye çekmeyi hatta ortadan kaldırmayı hedeflemelidir.

Üretici örgütlerinin ürün işleme ve dağıtımında tek çatı altında toplanarak yer almaları, pazardaki fiyat oluşumunda etkinliklerini artacaktır. Bu durum üreticilerin piyasada güçlenmelerini sağlayabilecektir. Üreticilerin kendi pazarlama kanallarına sahip olmaları fiyat oluşumunda etkinlikleri artacağı gibi, üreticinin kazanabildiği, tüketicinin de kolaylıkla ürünü alabildiği bir pazar yapısının oluşturulması gerçekleşebilecektir.

Dış pazarlardaki satım imkanını arttırmak için pazar araştırmalarıyla sanayi kesimine katkı sağlanmalıdır.

## 6. SONUÇ

Süt üretimi Türkiye'nin batı bölgelerinde yoğunlaşmış olmakla birlikte ülkenin hemen her bölgesinde yapılabilmektedir. Diğer yandan, süt ve süt ürünleri geniş alana yayılmış tüketimi ile de tarımsal ürünler içerisinde oldukça önemli bir ürün grubunu oluşturmaktadır.

Sektörde gerek pazarlama sisteminden, gerekse kendi içyapısından kaynaklanan rekabet eksikliği, küçük ölçekli işletmelerin yoğunluğu, verimsiz ve kayıt dışı üretim vb. oldukça önemli sorunlar bulunmaktadır.

Bu sorunlar büyüme potansiyeli oldukça yüksek olan sektörün gelişimini önemli ölçüde sınırlandırmaktadır.

Tüm bunlarla birlikte sektör olası AB üyeliği açısından da rekabet gibi konularda önemli riskler taşımaktadır.

Sonuç olarak; süt üretimi işletmelerinin yapısal durumları optimum ölçekli işletmeler durumuna getirilecek şekilde düzeltilmekle birlikte, üretim maliyetlerini düşürücü diğer önlemlerin de alınması, bu çerçevede sektöre yapılan çeşitli desteklerin sayısının azaltılması desteklerin etkinliğini önemli oranda arttıracak, kayıt dışındaki üretimin kayıt içine girmesini sağlayacaktır.

Tüketimi arttırıcı önlemlerin alınması, üreticinin kazanabildiği, tüketicinin de kolaylıkla ürünü alabildiği bir piyasa düzeninin oluşturulması, ihracata yönelik tedbirlerin alınması üretimi arttıracığı gibi işletmelerin rekabet gücünü de üst düzeylere çıkarabilecektir

**KAYNAKLAR**

CEEC Agri Policy, 2006. Structure and Competitiveness of the Milk and Dairy Supply Chain in Turkey, Agro Economic Policy Analysis of the new Member States, the Candidate States and the Countries of the Western Balkans Project, D12-3 Third 6 monthly Report, <http://www.euroqualityfiles.net/cecap/Report%203/Section%201%20country%20report/CEECAP%20report%203%20section%201%20TURKEY.pdf>, Erişim tarihi, 05.03.2007.

DTM, 2007. Dış Ticaret Müsteşarlığı Kayıtları, Yayınlanmamış

DPT, 2005. 9. Beş Yıllık Kalkınma Planı, Ankara.

DPT, 2006. 9. Beş Yıllık Kalkınma Planı Gıda Sanayi Özel İhtisas Komisyon Raporu.

AB, 2006. Agriculture in the European Union - Statistical and economic information 2005, [http://ec.europa.eu/agriculture/agrista/2005/table\\_en/index.htm](http://ec.europa.eu/agriculture/agrista/2005/table_en/index.htm), Erişim tarihi: 27.02.2007

AB Komisyonu, 2006. Milk and Milk Products In The European Union, August 2006.

FAO, 2006. Overview of the Turkish Dairy Sector Within the Framework of EU Accession, Description – Analysis – Recommendations, Basılmamış Taslak Metin.

OSKAM, A., ALISON, B., TEMEL, T., van BERKUM, S., LONGWORTH, N., VILCHEZ, I.M., 2004. Turkey in the European Union, Wageningen University, Netherland.

TEAE, 1999. Tarımsal Ürünler İçin Maliyet Hesaplama Metodolojisi ve Veri Tabanı Rehberi, TEAE Yayın No: 37, Ankara.

TEAE, 2005. Süt ve Süt Ürünleri Durum ve Tahmin 2004/2005, TEAE Yayın No: 132, Ankara.

TOBB, 2007. Türkiye Odalar ve Borsalar Birliği Kayıtları.

TÜGEM, 2007. Tarımsal Üretim ve Geliştirme Genel Müdürlüğü İnternet Sitesi, <http://www.tugem.gov.tr>, Erişim tarihi: 28.02.2007

TÜİK, 2006. Tarım İstatistikleri Özeti 1984-2005, Ankara.

TÜİK, 2007 Haber bülteni

## TEAE Yayın Listesi

- Anaç, H., Dönmez, D., Ege, H., **Buğday Durum ve Tahmin: 2005/2006**, Yayın No:145, Haziran 2006, Ankara.
- Şahin, Y., **TARİŞ Zeytin ve Zeytinyağı Tarım Satış Koopertiflerinde Devlet Yatırım Yardımları ve Kooperatif-Ortak İlişkileri**, Yayın No: 144, Ocak 2006, Ankara.
- Çeliker, S.A., Korkmaz, Ş., Dönmez, D., Gül, U., Demir, A.,Genç, Y., Kalanlar, Ş.,Özdemir, İ., **Karadeniz Bölgesi Su Ürünleri Avcılığının Sosyo-Ekonomik Analizi**, Yayın No: 143, Mart 2006, Ankara.
- Tunalıoğlu, R., Karahocagil, P., **Zeytinyağı- Sofralık Zeytin – Prina Yağı Durum Tahmin : 2005/2006**, Yayın No: 142, Mart 2006, Ankara.
- Candemir, M., Deliktaş, E., **TİGEM İşletmelerinde Teknik Etkinlik, Ölçek Etkinliği, Teknik İlerleme, Etkinlikteki Değişme ve Verimlik Analizi: 1999-2003**, Yayın No:141, Ocak 2006, Ankara.
- Kekin, G., Çakaryıldırım, N., Dölekoğlu, C.Ö., **Domates ve Domates Salçası Durum ve Tzhmin: 2005/2006**, Yayın No: 140, Kasım 2005, Ankara.
- Ataseven, Y., **AB ve Türkiye’de Tütüne Yönelik Politikalar- Karşılaştırmalı Bir Analiz**, Yayın No: 139, Ağustos 2005, Ankara.
- Tunalıoğlu, R., Taşkaya, B., **Fındık-Antep Fıstığı Durum ve Tahmin Raporu: 2005/2006**, Yayın No:138, Eylül 2005, Ankara.
- Dölekoğlu, C.Ö., Keskin, G., Özdemir, İ., **Yemeklik Kuru Baklagiller Durum ve Tahmin : 2005/2006**, Yayın No:137, Eylül 2005, Ankara.
- Taşkaya, B., Tunalıoğlu, R., Odabaşı, S., **Yağlı Tohumlar ve Bitkisel Yağlar:2005/2006**, Yayın No:136, Eylül 2005, Ankara.
- Anaç, H., Dönmez, D., Dellal, İ., **Buğday Durum ve Tahmin: 2005/2006**, Yayın No:135, Temmuz 2005, Ankara.
- Oktay, E., Tunalıoğlu, R., **Türk Tarım Politikasının Avrupa Birliği Ortak Tarım Politikasına Uyumu**, Yayın No:134, Haziran 2005, Ankara.
- Özüdoğru, T., Çakaryıldırım, N., **Pamuk Durum ve Tahmin: 2005/2006**, Yayın No:133, Haziran 2005, Ankara.
- İçöz, Y., Demir, A., Çeliker, A., Kalanlar, Ş., Gül,U., **Süt ve Süt Ürünleri Durum ve Tahmin 2004-2005**,Yayın No:132, Ağustos 2005, Ankara
- İçöz, Y., Demir, A., Çeliker, A., Kalanlar, Ş., Gül, U., **Et ve Et Ürünleri Durum ve Tahmin 2004-2005**,Yayın No:131, Nisan 2005, Ankara
- Arısoy, H., Oğuz, C., **Tarımsal Araştırma Enstitüleri Tarfindan Yeni Geliştirilen Buğday Çeşitlerinin Tarım İşletmelerinde Kullanım Düzeyi ve Geleneksel Çeşitler İle Karşılaştırmalı Ekonomik Analizi-Konya İli Örneği**, Yayın No:130, Mart 2005, Ankara.
- Kızılaslan, N., Kızılaslan, H., **Türkiye’de Kimyasal Gübre Kullanımı ve Tokat İli Artova İlçesinde Kimyasal Gübredeki Uygulamalar, Gübreleme-Çevre İlişkileri**, Yayın No:129, Mart 2005, Ankara.
- Tunalıoğlu, R., Karahocagil, P., **“Zeytinyağı - Sofralık Zeytin ve Pirina Yağı Durum Tahmin:2004/2005”**, Yayın No: 128, Mart 2005, Ankara.
- Karahocagil, P. Tunalıoğlu, R., Çakaryıldırım, N. **“Turunçgiller Durum ve Tahmin 2004-2005”**, Yayın No: 127, Şubat 2005, Ankara
- Saner, G., Engindeniz, S., Çukur, F., Yücel, B., **İzmir ve Muğla İllerinde Faaliyet Gösteren Arıcılık İşletmelerinin Teknik ve Ekonomik Yapısı İle Sorunları Üzerine Bir Araştırma**, Yayın No:126, Ocak 2005, Ankara.



- Dölekoğlu, Ö.C., Keskin, G. **Yemeklik Kuru Baklagil Durum ve Tahmin 2004-2005**, Yayın No: 125, Aralık 2004, Ankara.
- Köse, N., **Ankara İli Kalecik İlçesi Tarım İşletmelerinde Melez Irk Süt Sığırcılığı ve Melez Irk Besi Sığırcılığı İçin Fizibilite Raporlarının Hazırlanması ve Kârlılıklarının Karşılaştırılması**, Yayın No: 124, Ekim 2004, Ankara
- Keskin, G., Dölekoğlu, Ö.C., **Domates ve Domates Salçası Durum ve Tahmin Raporu 2004-2005** Yayın No: 123, Eylül 2004, Ankara
- Koç, M., **Ege Bölgesinde Çekirdeksiz Kuru Üzüm Fiyatlarında Dalgalanmalar ve Etkileri Üzerine Bir Araştırma**, Yayın No: 122, Haziran 2004, Ankara.
- Güneş, E., **Tarım İşletmelerinde Kredi Taleplerinin Doğrusal Programlama Yöntemiyle Belirlenmesi “Kırşehir İli Merkez İlçesi Tarım İşletmeleri Araştırması”**, Yayın No: 121, Haziran 2004, Ankara.
- Özüdoğru, H., **“Köy-Koop Kırklareli Birliğinin Ekonomik Analizi ve Yöneticilerin Kooperatif İşletmelerinin Başarısına Etkilerinin Değerlendirilmesi”** Yayın No: 120, Mayıs 2004, Ankara
- Şengül, S., **"Türkiye'de Yoksulluk Profili ve Gelir Gruplarına Göre Gıda Talebi"**, Yayın No: 119, Mart 2004, Ankara.
- Tunalıoğlu, R., Karahocagil, P., **"Zeytinyağı ve Sofralık Zeytin Durum Tahmin:2003/2004"**, Yayın No: 118, Mart 2004, Ankara.
- TEAE Personeli, **"Teae Bakış 2003"**, Yayın No: 117, Ocak 2004, Ankara.
- İçöz, Y., **"Bursa İli Süt Sığırcılık İşletmelerinde Karlılık ve verimlilik Analizi"**, Yayın No: 116, Mart 2004, Ankara.
- Özüdoğru, T., **"Pamuk Durum ve Tahmin: 2003/2004"**, Yayın No: 115, Ocak 2004, Ankara.
- Atıcı, C., **"Türkiye'nin Dış Ticaretinde ve Transfer Politikalarında Değişimin Faktör Bazında Gelir Dağılımı Etkileri: Bir Sosyal Hesaplar Matrisi Denemesi"**, Yayın No: 114, Aralık 2003, Ankara.
- Yavuz, F., Birinci, A., Peker, K., Atsan, T. **"Türkiye Fındık Sektörü Ekonometrik Modelinin Oluşturulması ve Politik Analizlerde Kullanımı"**, Yayın No: 113, Aralık 2003, Ankara.
- Tunalıoğlu, R., Karahocagil, P., **“Türkiye I. Zeytinyağı ve Sofralık Zeytin Sempozyumu Bildirileri”**, Yayın No: 112, Aralık, 2003 Ankara.
- Karahocagil, P., Tunalıoğlu, R., Taşkaya, B., Anaç, H., **“Turunçgiller Durum ve Tahmin 2003-2004”**, Yayın No: 111, Kasım 2003, Ankara.
- Dölekoğlu, T., **Yağlı Tohumlar ve Bitkisel Yağlar Durum ve Tahmin 2003-2004**, Yayın No: 110, Ağustos 2003, Ankara
- Dölekoğlu, C.Ö., Uysal, F., **Yemeklik Kuru Baklagil Durum ve Tahmin 2003-2004**, Yayın No: 109, Ağustos, 2003 Ankara
- Keskin, G., Pezikoğlu, F., Gül, U., **Sebze Durum Raporu 2002-Domates**, Yayın No: 108, Temmuz, 2003, Ankara
- Dölekoğlu, T., **Türkiye I. Yağlı Tohumlar, Bitkisel Yağlar ve Teknolojileri Sempozyumu Bildirileri**, Yayın No: 107, Ağustos, 2003
- Özüdoğru, T., Ertürk, Y.E., 2003, **Türkiye VI. Pamuk ve Tekstil ve Konfeksiyon Sempozyumu Bildirileri**, Yayın No: 106, Ağustos. 2003, Ankara
- Dölekoğlu, C.Ö., 2003, **Tüketicilerin İşlenmiş Gıda Ürünlerindeki Tercihleri, Sağlık Riskine Karşı Tutumları ve Besin Bileşimi Konusunda Bilgi Düzeyleri (Adana Örneği)**, Yayın No: 105, Temmuz, Ankara
- Akbay, A.Ö., 2003, **Türkiye'de Şeker Üretiminin Ekonomik ve Sosyal**

- Karlılığının Değerlendirilmesi**, Yayın No: 104, Temmuz, Ankara
- Özkan, U., Erkuş, A., 2003, **Bayburt İlinde Sığır Yetiştiriciliğine Yer veren Tarım İşletmelerinin Ekonomik Analizi**, Yayın No: 103, Temmuz, Ankara
  - Demirci, S., **Şeker Kanunundaki Değişiklikle Olası Etkilerin Ekonomik Analizi**, Yayın No: 102, Haziran, Ankara.
  - Tan, S., Dellal, İ., 2003, **Avrupa Birliği'nde Ortak Tarım Politikasının İşleyişi ve Türk Tarımının Uyum Süreci**, Yayın No: 100, Mayıs, Ankara.
  - Dellal, İ., Gül, U., Anaç, H., 2003. **Buğday Durum ve Tahmin: 2003/2004, Durum ve Tahmin 2003-2**, Yayın No: 99, Ankara.
  - Yeni, R., Dölekoğlu, C.Ö., 2003, **Tarımsal Destekleme Politikasında Süreçler ve Üretici Transferleri**, Yayın No: 98, Nisan, Ankara.
  - Karlı, B. 2003, **Gap Alanındaki Tarım Kooperatifleri ve Diğer Çiftçi Örgütlerinin Bölge Kalkınmasındaki Etkinliği**, Yayın No: 97, Mart, Ankara.
  - Tunalioglu, R., Karahocagil, P., Tan, M., **Zeytinyağı ve Sofralık Zeytin Durum ve Tahmin:2003, Durum ve Tahmin:2003-1**, Yayın No:96, Mart, Ankara.
  - Gül, A., Akbay, A.Ö., Dölekoğlu, C.Ö., Özel, R., Akbay, C., **Adana İli Kentsel Alanda Ailelerin Ev Dışı Gıda Tüketimlerinin Belirlenmesi**, Yayın No:95, Ocak, Ankara.
  - Ertürk, Y.E., Tan, S., **Et ve Et Mamülleri Durum ve Tahmin: 2003, Durum ve Tahmin 2002-6**, Yayın No: 94, Aralık, Ankara.
  - Tan, S., Ertürk, Y.E., **Süt ve Süt Mamülleri Durum ve Tahmin: 2003, Durum ve Tahmin 2002-5**, Yayın No: 93, Aralık, Ankara.
  - Ertürk, Y.E., Tan, S., **Kümes Hayvanları ve Yumurta Durum ve Tahmin: 2003, Durum ve Tahmin 2002-4**, Yayın No: 92, Aralık, Ankara.
  - Ege, H., Karahocagil P., 2002, **Yemlik Tahıllar Durum ve Tahmin: 2002/2003, Durum ve Tahmin 2002-3**, Yayın No: 91, Aralık, Ankara
  - Tunalioglu, R., Gökçe, O., 2002, **Ege Bölgesinde Optimal Zeytin Yayılış Alanlarının Tespitine Yönelik Bir Araştırma**, Yayın No: 90, Aralık, Ankara.
  - Özüdoğru, T., 2002, **Pamuk Durum ve Tahmin: 2002/2003, Durum ve Tahmin 2002-2**, Yayın No:89, Ekim, Ankara.
  - Karlı, B. 2002, **Gap Alanındaki Tarıma Dayalı Sanayi İşletmelerinin Gelişimi, Sorunları ve Çözüm Yolları**, Yayın No: 88, Eylül, Ankara.
  - Özüdoğru, T., Ertürk, E., 2002, **Türkiye V. Pamuk, Tekstil ve Konfeksiyon Sempozyumu Bildiriler**, Yayın No: 87, Ekim, Ankara
  - Tan, S., Ertürk, Y.E., **Türkiye'de Süt Tozu Üretimi ve Dünyadaki Rekabet Şansı**, Yayın No: 86, Ekim, Ankara.
  - Tan, S., Dellal, İ., 2002, **Kırmızı Et Üretim ve Tüketim Açığını Kapatmak İçin Alternatif Bir Yaklaşım: Hindi Üretimi ve Sözleşmeli Yetiştiricilik Modeli, Proje Raporu 2002-3**. Yayın No: 85, Temmuz, Ankara.
  - Dellal, İ., Tunalioglu, R., 2002, **Buğday Durum ve Tahmin: 2002/2003, Durum ve Tahmin 2002-1**, Yayın No: 84, Ankara.
  - Dellal, İ., Keskin, G., Dellal, G., 2002, **Gap Bölgesinde Küçükbaş Hayvan Yetiştiriciliğinin Ekonomik Analizi ve Hayvansal Ürünlerin Pazara Arzı, Proje Raporu 2002-2**. Yayın No: 83, Temmuz, Ankara.
  - Ege, H., Karahocagil P., 2001, **Yemlik Tahıllar Durum ve Tahmin: 2001/2002, Durum ve Tahmin 2001-7**, Yayın No: 82, Aralık, Ankara.
  - Dellal, G., Eliçin, A., Tekel, N., Dellal, İ., 2002, **Gap Bölgesinde Küçükbaş Hayvan Yetiştiriciliğinin Yapısal Özellikleri, Proje Raporu 2002-1**. Yayın No: 82, Temmuz, Ankara.

- Ertürk, Y.E., Tan, S., **Kümes Hayvanları ve Yumurta Durum ve Tahmin: 2002, Durum ve Tahmin 2001-6**, Yayın No: 81, Kasım, Ankara.
- Ertürk, Y.E., Tan, S., **Et ve Et Mamülleri Durum ve Tahmin: 2002, Durum ve Tahmin 2001-5**, Yayın No: 80, Kasım, Ankara.
- Tan, S., Ertürk, Y.E., **Süt ve Süt Mamülleri Durum ve Tahmin: 2002, Durum ve Tahmin 2001-4**, Yayın No: 79, Kasım, Ankara.
- Özudođru, T., Tatlıdil, H., 2001, **“Bu Toprađın Sesi” Televizyon Programının Polatlı İlçesinde Çiftçi Davranışlarına Etkileri Üzerine Bir Araştırma, Proje Raporu**. Yayın No: 78, Aralık, Ankara.
- Akyıl, N., Özudođru, T., 2001, **Yeni Gelişmeler Işığında Pamuk Sektörü, Iv. Türkiye Pamuk, Tekstil ve Konfeksiyon Sempozyumu Bildirileri**, Yayın No: 77, Aralık, Ankara.
- Karahocagil, P., 2001, **Yeter Gelirli İşletme Büyüklüğü: Literatür İncelemesi, Proje Raporu 2001-24**, Yayın No:76, Ekim, Ankara.
- Dellal, İ., 2001, **Buğday Durum ve Tahmin: 2001/2002, Durum ve Tahmin 2001-3**, Yayın No: 74, Eylül, Ankara.
- Dölekođlu, T., 2001, **Yađlı Tohumlar ve Bitkisel Yađlar Durum ve Tahmin: 2001/2002, Durum ve Tahmin 2001-2**, Yayın No:73, Ağustos, Ankara.
- Tan, S., 2001, **Türkiye’de Sütçülük Sektöründe Bölgeler Arası Yapısal Deđişimin Spatial Denge Modeli İle Analizi, Proje Raporu 2001-22**, Yayın No: 72, Ağustos, Ankara.
- Abay, C., Sayan, S., Miran, B., Bayaner, A., 2001, **Türkiye’deki Tarımsal Destek Harcamalarının Enflasyon Üzerine Etkilerinin Ekonometrik Analizi, Proje Raporu 2001-21**, Yayın No:71, Haziran, Ankara.
- Sarımeşeli, M., Tatlıdil, F., 2001, **Dođrudan Gelir Desteđi ve Kayıt Sistemi Pilot Uygulaması ve Orman İçi Köyler Açısından Deđerlendirilmesi, Proje Raporu 2001-20**, Yayın No:70, Nisan, Ankara
- Saraçođlu, B., Aydođuş, O., Köse, N., İşğören, D., 2001, **Türkiye’de Su Ürünleri Sektörü: Üretim, Talep ve Pazarlama, Proje Raporu 2001- 19**, Yayın No:69, Nisan, Ankara.
- Çakmak, E., Kasnakođlu, H.,2001, **Tarım Sektöründe Türkiye ve Avrupa Birliđi Etkileşimi, Proje Raporu 2001-18**, Yayın No:68, Nisan, Ankara.
- Demirci, S., 2001, **Şeker Fabrikalarının Performans Analizi ve Toplam Faktör verimliliklerinin Ölçümü: Dea ve Malmquist İndeks Yaklaşımı, Proje Raporu 2001-17**, Yayın No:67, Nisan, Ankara.
- Zaim, O., Bayaner, A., Kandemir, M.U., 2001, **Tarımda İller ve Bölgeler Düzeyinde Üretkenlik ve Etkinlik: Farklar ve Nedenler, Proje Raporu 2001-16**, Yayın No:66, Nisan, Ankara.
- TEAE Personeli **Türkiye’de Bazı Bölgeler İçin Önemli Ürünlerde Girdi Kullanımı ve Üretim Maliyetleri, 2001, Proje Raporu 2001-14**, Yayın No:64, Nisan, Ankara.
- Koç, A., Tanrıvermiş, H., Budak, F., Gündođmuş, E., İnan, H., Kubaş, A., Özkan, B., 2001, **Türkiye Tarımında Kimyasal İlaç Kullanımı: Etkinsizlik, Sorunlar ve Alternatif Düzenlemelerin Etkileri, Proje Raporu 2001-13**, Yayın No:63, Nisan, Ankara.
- Işıklı, E., Koç, A., Miran, B., Akyıl, N., Abay, C., Güler, S., Günden, C., 2001, **Türkiye’de Tütünde Arz Kontrolü ve Ekonomik Etkileri, Proje Raporu 2001-12**, Yayın No:62, Nisan, Ankara.
- Binici, T., Koç, A., Bayaner, A., 2001, **Üretici Risk Davranışları ve Etkileyen**

- Sosyo-Ekonomik Faktörler: Adana Aşağı Seyhan Ovası Örneği (İngilizce), Çalışma Raporu 2001-1**, Yayın No:61, Nisan, Ankara.
- Akdemir, Ş., Binici, T., Şengül, H., Vd. 2001, **Bölge Bazlı Tarım Sigortasının Türkiye’de Seçilmiş Bölgeler İçin Potansiyel Sigorta Talebinin ve Talebinin Karşılabilirliğinin Belirlenmesi**, Proje Raporu 2001-11, Yayın No:60, Nisan, Ankara.
  - Alpay, S., Yalçın, İ., Dölekoğlu, T., 2001, **Avrupa Birliği Kalite ve Sağlık Standartlarının Türk Gıda Sanayi Sektörü Rekabet Gücü Üzerine Etkisi**, Proje Raporu 2001-10, Yayın No:59, Nisan, Ankara
  - Özudođru, T., Akyıl, N.,2001, **Pamuk Durum ve Tahmin:2001/2002, Durum ve Tahmin 2001-1**, Yayın No:58, Eylül, Ankara.
  - Bayaner, A., Koç, A., Tanrıvermiş, H., Gündođmuş, E., Ören, N., Özkan, B., 2001, **Dođrudan Gelir Desteđi Pilot Uygulamasının İzleme ve Deđerlendirilmesi**, Proje Raporu 2001-9, Yayın No:57, Mart, Ankara
  - Ediz, D., İntişah, A.Ş., Özlü, R., 2001, **Dođrudan Gelir Desteđi Pilot Uygulaması (Türkçe ve İngilizce)**, Proje Raporu 2001-8, Yayın No:56, Mart, Ankara.
  - Yavuz, F., Aksoy, Ş., Tan, S., Dađdemir, V., Keskin, A., 2001, **Türkiye’de Süt Pazarlama Sisteminin İyileştirilmesi İçin Kurumsal Yapılanma İhtiyacı Üzerine Bir Araştırma**, Proje Raporu 2001-7, Yayın No:55, Mart, Ankara.
  - Koç, A., Uzunlu, V., Bayaner, A., 2001, **Türkiye Tarımsal Ürün Projeksiyonları 2000-2009**, Proje Raporu 2001-6, Yayın No:54, Şubat, Ankara.
  - Koç, A., Bayaner, A., Tan, S., Ertürk, Y.E., Fuller, F., 2001, **Türkiye’de Destekleme Politikaları ve Programlarının Hayvancılık Sektörünün Gelişmesi Üzerine Etkisi (İngilizce)**, Proje Raporu 2001-5, Yayın No:53, Ocak, Ankara.
  - Ertürk, Y.E., 2001, **Ankara İli Kızılcahamam İlçesinde Köy-Tür’e Bağlı Olarak Faaliyet Gösteren Broiler İşletmelerinin Ekonomik Analizi**, Proje Raporu 2001-4, Yayın No:52, Ocak, Ankara.
  - Akgüngör, S., Barbaros, F., Kumral, N., 2001, **Türkiye’de Meyve ve Sebze İşleme Sanayinin Avrupa Birliği Piyasasında Sürdürülebilir Rekabet Gücü Açısından Deđerlendirilmesi**, Proje Raporu 2001-3, Yayın No: 51, Ocak, Ankara.
  - Özcan, Y.Z., 2001, **Türkiye’de Fındık, Çay, Şeker Pancarı ve Tütün Tarımında Hızlı Kırsal Deđerlendirme (İngilizce)**, Proje Raporu 2001-2, Yayın No: 50, Ocak, Ankara.
  - Şengül, H., Koç, A., Akyıl, N., Bayaner, A., Fuller, F., 2001, **Türkiye’de Pamuk Pazarı: Gelecekteki Talebi Etkileyen Faktörlerin Deđerlendirilmesi**, Proje Raporu 2001-1, Yayın No: 49, Ocak, Ankara.
  - Dellal, İ., Ege, H., 2000, **Yemlik Tahıllar Durum ve Tahmin: 2000/2001, Durum ve Tahmin 2000-2**, Yayın No: 48, Aralık, Ankara.
  - Akyıl, N., 2000, **Pamuk Endüstrisinde Pazar Merkezli Bilgi Akışı, Türkiye İn. Pamuk, Tekstil ve Konfeksiyon Sempozyumu Bildiriler Tartışmalar**, Yayın No: 47, Ekim, Ankara.
  - Tan, S., Ertürk, Y.E., 2000, **Türkiye’de Hayvancılık Sektörü: Üretici, Sanayici ve Politika Yapıcılar Açısından Sektörün Deđerlendirilmesi, Türkiye I. Besi ve Süt Hayvancılığı Sempozyumu Bildirileri**, Yayın No: 46, Temmuz, Ankara.
  - Sarımeşeli, M., Aydođuş, O., 2000, **Dünya Fındık Piyasasının Ekonomik Analizi ve Türkiye İçin Optimum Politikaların Saptanması**, Proje Raporu 2000-6, Yayın No: 45, Temmuz, Ankara.
  - Ege, H., Dellal, İ., 2000, **Buđday Durum ve Tahmin: 2000/2001, Durum ve Tahmin 2000-1**, Yayın No: 44, Temmuz, Ankara.

- Dellal, İ., 2000, **Antalya İlinde Kıl Keçisi Yetiştiriciliğine Yer veren Tarım İşletmelerinin Ekonomik Analizi ve Planlanması, Proje Raporu 2000-5**, Yayın No: 43, Haziran, Ankara.
- Tanrıvermiş, H., 2000, **Orta Sakarya Havzası'nda Domates Üretiminde Tarımsal İlaç Kullanımının Ekonomik Analizi**, Yayın No: 42, Mayıs, Ankara.
- Tanrıvermiş, H., Gündoğmuş, E., Ceyhan, V., Fidan, H., Özüdoğru, H., 2000, **Türkiye'de Özelleştirme Uygulamalarının Tarım Kesimine Etkilerinin Değerlendirilmesi, Proje Raporu 2000-3**, Yayın No:41, Mayıs, Ankara.
- Demirci, S., 2000, **Doğrudan Gelir Sistemi ve Uygulamalar: Literatür İncelemesi, Proje Raporu 2000-1**, Yayın No: 40, Mayıs, Ankara.
- Saraçoğlu, B., Köse, N., 2000, **Bazı Gıda Sanayilerinin Uluslararası Rekabet Gücü: Makarna, Bisküvi ve Un Sanayi, Proje Raporu 2000-2**, Yayın No: 39 , Mayıs, Ankara.
- Tan, S., Şener, B., Aytüre, S., 1999, **Feoga ve Türkiye'de Uygulanabilirliği, Çalışma Raporu 1999-3**, Yayın No: 38, Aralık, Ankara.
- Kırıl, T., Kasnakoglu, H., 1999, **Tarımsal Ürünler İçin Maliyet Hesaplama Metodolojisi ve veri Tabanı Rehberi, Proje Raporu 1999-13**, Yayın No: 37, Aralık, Ankara.
- Demirci, S., 1999, **Destekleme Alımı ve Fark Ödeme Sisteminin Refah ve Dağılım Etkilerinin İncelenmesi, Proje Raporu 1999-12**, Yayın No: 36, Aralık, Ankara.
- Brooks, J., Tanyeri, A., 1999, **Tarımsal Politika Reformu: Sosyal Hesap Matriksi Yaklaşımı (İngilizce), Proje Raporu 1999-11**, Yayın No: 35, Aralık, Ankara.
- Çakmak, E.H., Akder, H., 1999, **Dünya Ticaret Örgütü-Tarım Anlaşması'nın Yeni Görüşme Dönemi ve Türkiye: Olanaklar, Kısıtlar ve Stratejiler, Proje Raporu 1999-10**, Yayın No:34, Aralık, Ankara.
- Akyıl, N., 1999, **Pamuk Durum ve Tahmin 1999/2000, Durum ve Tahmin 1999-8**, Yayın No: 33, Aralık, Ankara.
- Özçelik, A., Tanrıvermiş, H., Gündoğmuş, E., Turan, A.,1999, **Türkiye'de Sulama İşletmeciliğinin Geliştirilmesi Yönünden Şebekelerin Birlik ve Kooperatiflere Devri İle Su Fiyatlandırma Yöntemlerinin İyileştirilmesi Olanakları, Proje Raporu 1999-9**, Yayın No: 32, Kasım, Ankara.
- Koç, A., Beghin, J., Fuller, F., Aksoy, Ş., Dölekoğlu, T., Şener, A., 1999, **Türkiye'de Yağlı Tohumlar Pazarı: Uluslararası Fiyatlar ve Alternatif Politikaların Arz, Talep ve İkame Ürünler Üzerine Etkileri (Türkçe ve İngilizce), Proje Raporu 1999-8**, Yayın No: 31, Eylül, Ankara.
- Bayaner, A., Bozkurt, H., 1999, **Türk Tarımında Bilim ve Araştırma Politikaları (İngilizce)**, Yayın No: 30, Ekim, Ankara.
- Ege, H., 1999, **Yemlik Tahıllar Durum ve Tahmin: 1999/2000, Durum ve Tahmin 1999-7**, Yayın No: 29, Eylül, Ankara.
- Ertürk, Y.E., Tan, S., 1999, **Et ve Et Mamülleri Durum ve Tahmin: 1999, Durum ve Tahmin 1999-6**, Yayın No: 28, Ağustos, Ankara.
- Akyıl, N., Bayaner, A., 1999, **Pamukta Tarım ve Sanayi Entegrasyonu, Türkiye II. Pamuk, Tekstil ve Konfeksiyon Sempozyumu Bildirileri**, Yayın No: 27, Ağustos, Ankara.
- Tan, S., Ertürk, Y.E., 1999, **Süt ve Süt Mamülleri Durum ve Tahmin: 1999, Durum ve Tahmin 1999-5**, Yayın No: 26, Ağustos, Ankara.
- Şener, A., Koç, A.,1999, **Türkiye'de Kimyasal Gübre Talebi, Çalışma Raporu 1999-2**, Yayın No: 25, Ağustos, Ankara.

- Aydoğuş, O., Ege, H., Köse, N., 1999, **Buğday Durum ve Tahmin: 1999/2000, Durum ve Tahmin 1999-4**, Yayın No: 24, Haziran, Ankara.
- Bayaner, A., 1999, **Çorum İlinde Yumurta Tavukçuluğunun Ekonomik Analizi, Proje Raporu 1999-7** Yayın No: 23, Haziran, Ankara.
- Çakmak, E., Kasnakoğlu, H., Akder, H., 1999, **Türk Tarımında Destekleme Alımları ve Pazar Girişi Etkileri: Tarımsal Sektör Modeli Analizi, (İngilizce), Proje Raporu 1999-6** Yayın No: 22, Mayıs, Ankara.
- Furtan, W.H., Güzel, A., Karagiannis, G., Bayaner, A., 1999, **Türkiye’de Tarımsal Araştırmaların Getirisi ve Tarımsal verimlilik (İngilizce), Proje Raporu 1999-5**, Yayın No: 21, Mayıs, Ankara.
- Bayaner, A., Uzunlu, V., 1999, **Türk Baklagil Pazarlama Politikalarının Dünya Ticaretine Etkileri, Çalışma Raporu 1999-1**, Yayın No: 20, Nisan, Ankara.
- Ege, H., Ertürk, Y.E., 1999, **Yemlik Tahıllar Tahmin: 1998/99, Tahmin 1999-3**, Yayın No: 19, Mart, Ankara.
- Aksoy, Ş., Şener, A., 1999, **Yağlı Tohumlar ve Bitkisel Yağlar Durum ve Tahmin: 1997/98, Durum ve Tahmin 1999-2**, Yayın No: 18, Mart, Ankara.
- Yurdakul, O., V.D., 1999, **Türkiye’de Hayvansal Ürünler Arzı ve Yem Talebi: Mevcut Durumun Değerlendirilmesi ve Alternatif Politika Senaryoları (Türkçe ve İngilizce), Proje Raporu 1999-4**, Yayın No: 17, Mart, Ankara.
- Akyıl, N., 1999, **Pamuk Tahmin: 1998/99, Tahmin 1999-1**, Yayın No: 16, Mart, Ankara.
- Akgüngör, S., Miran, B., Abay, C.F., Olhan, E., Nergis, N.K., 1999, **İstanbul, Ankara, ve İzmir İllerinde Tüketicilerin Çevre Dostu Ürünlere Yönelik Potansiyel Talebinin Tahminlenmesi, Proje Raporu 1999-3**, Yayın No: 15, Şubat, Ankara.
- Özçelik, A., Turan, A., Tanrıvermiş, H., 1999, **Türkiye’de Tarımın Pazara Entegrasyonunda Sözleşmeli Tarım ve Bu Modelin Sürdürülebilir Kaynak Kullanımı İle Üretici Geliri Üzerine Etkileri, Proje Raporu 1999-2**, Yayın No: 14, Şubat, Ankara.
- Schmitz, A., Çakmak, E., Schmitz T. And R. Gray, 1999, **Türk Tarımında Devlet Eliyle Ticaret (Türkçe ve İngilizce), Proje Raporu 1999-1**, Yayın No: 13 Şubat, Ankara.
- Bayaner, A., Nevruz, G., Akyıl, N., 1998, **I. Türkiye Pamuk, Tekstil ve Konfeksiyon Sempozyumu: Bildiriler, Tartışmalar**, Yayın No: 12, Ekim, Ankara.
- Aydoğuş, O., Nevruz, G., 1998, **I. Türkiye Buğday Sempozyumu: Bildiriler, Tartışmalar**, Yayın No: 11, Temmuz, Ankara.
- Yıldırım, T., Furtan, W.H., Güzel, A., 1998, **Türkiye Buğday Politikasının Teorik ve Uygulamalı Analizi, Çalışma Raporu 1998-4**, Mayıs, Ankara.
- Çakmak, E.H., Kasnakoğlu, H., Yıldırım, T., 1998, **Fark Ödeme Sisteminin Ekonomik Analizi, Çalışma Raporu 1998-3**, Nisan, Ankara.
- Bayaner, A., 1998, **Türkiye Makarnalık Buğday Sektörü ve Uluslararası Pazardaki Rekabet Gücü, Çalışma Raporu 1998-2**, Yayın No: 8, Nisan, Ankara.
- Fisunoğlu, M., Pınar M., Aydoğuş, O., 1998, **Türkiye'nin Orta ve Doğu Avrupa Ülkeleri ve Rusya Federasyonu İle Tarımsal Ticaret Olanakları, Çalışma Raporu 1998-1**, Mart, Ankara.
- Aydoğuş, O., Ege, H., Ertürk, Y.E., 1998, **Buğday Tahmin: 1998/99, Tahmin 1998-5**, Aralık, Ankara.
- Akyıl, N., Ertürk, Y.E., 1998, **Pamuk Durum ve Tahmin: 1998/99, Durum ve**

- Tahmin 1998-4**, Eylül, Ankara.
- Ege, H., Ertürk, Y.E., 1998, **Yemlik Tahıllar Durum ve Tahmin: 1998/99, Durum ve Tahmin 1998-3**, Temmuz , Ankara.
  - Aydoğuş, O., Ege, H., Ertürk, Y.E., 1998, **Buğday Tahmin: 1998/99, Tahmin 1998-2**, Temmuz, Ankara.
  - Pınar, M., Akyıl, N., Er S., Ertürk, Y.E., 1998, **Pamuk Durum ve Tahmin: 1997/98, Durum ve Tahmin 1998-1**, Ocak , Ankara.
  - Aydoğuş, O., Ege, H., Ertürk Y.E, Zöğ, N.P., 1997, **Buğday Durum ve Tahmin: 1997/98, Durum ve Tahmin 1997-1**, Aralık ,