

# ÇALIŞMA RAPORU

## TÜRKİYE KANATLI ETİ ALT SEKTÖR ANALİZİ

Halit ÇINAR

Alkan DEMİR

Berrin TOP

Peter van HORNE

2007  
Ankara

## 1. GİRİŞ

Bu çalışmanın amacı Türkiye’de kanatlı eti alt sektörünün durumunu belirlemek ve performansını tahmin etmektir. Bunun için rapor, Türk kanatlı eti alt sektörünün rekabet gücünün artırılmasına yönelik engelleri ortadan kaldıracak politikalar geliştirilmesine katkıda bulunmayı hedeflemektedir.

Çalışmanın genel metodolojisine rekabet edebilirlik ilkeleri temel oluşturmuştur. Türk kanatlı eti alt sektörünün rekabet edebilirliğinin analizinde yapı, yönetim ve performans kavramları ile kaynak analizi birlikte kullanılmıştır. Böylece rekabet edebilirliğin önündeki temel engeller tespit edilerek bunların ortadan kaldırılmasına yönelik politika önerileri yapılmıştır.

Rapor,

- Üretim, tüketim ve dış ticaret, fiyat, verim, kapasite kullanımı ile ilgili eğilimleri kapsayan ikincil verilere dayanılarak yapılmış bir alt sektör tanımı,
- Kanatlı eti alt sektöründeki temel faaliyetleri ortaya koymak için birincil verilerin toplanmasını,
- Sektörün gelişmesi ve rekabet edebilirliğini kısıtlayan engellerin,
- Ve politika önerilerinin belirlenmesini içermektedir.

Raporun birinci bölümünde giriş kısmı, ikinci bölümünde ise Türkiye’de kanatlı eti üretimi ve işleme sanayinin genel değerlendirmesi bulunmaktadır. Üçüncü bölümde verimlilik incelenirken, rekabet edebilirliğin değerlendirilmesinde üretim maliyetlerinin Hollanda ile karşılaştırması da yapılacaktır. Dördüncü bölümde bu değerlendirmelere dayanarak alt sektörün zayıf ve güçlü yanları ile sektöre özgü muhtemel fırsatlar ve tehditler belirlenecektir. Önemli sınırlayıcı etkenlerin tanınması verimliliğin artırılmasına yönelik kararlar alınmasına yardımcı olacaktır. Beşinci bölümde ise politika seçenekleri sunulmaktadır

## 2. TÜRKİYE’DE KANATLI ETİ ALT SEKTÖRÜNE GENEL BAKIŞ

### 2.1. Sektörün Tanımı

Kanatlı eti alt sektörü etlik piliç, hindi, kaz ve ördek üretimi ile bu hayvanların tüketime hazır son ürün haline getirilmesine dayalı sanayinin de dahil olduğu bir sektördür. Günümüzde üretimin %93’ü entegre işletmelerde gerçekleştirilmektedir. Kanatlı eti alt sektörü 1970’li yıllarda etkin anlamda üretime başlamış, özellikle 1980’lerden sonra yapılan yatırımlarla, nüfus artışı ve gelir düzeyine bağlı olarak artan hayvansal gıda talebine cevap verebilmiştir. Kanatlı etine talebin artmasında, dünyada yaygınlaşan sağlıklı beslenme eğilimleri ve nüfus artışının yanında Türkiye’de yüksek seyreden kırmızı et fiyatlarının da etkili olduğu bilinmektedir. Tüketimde son 10 yılda hızlı bir artış görülmesine rağmen, halen kişi başı kanatlı eti tüketiminin Avrupa Birliği ve diğer gelişmiş ülkelere göre düşük olması pazarda büyüme potansiyelinin devam edeceğine işaret etmektedir.

### 2.2. Üretim Değeri

Tarımsal gayri safi üretim değerinin (GSÜD) 2004 yılı içerisinde %3,69’unu kanatlı eti üretimi oluşturmuştur. Son 10 yıl içerisinde ortalama yaklaşık %12 büyüme gösteren kanatlı eti üretimi, hayvancılık sektörü içerisinde en hızlı büyüyen alt sektör olmuştur.

**Tablo 1. Toplam Tarımsal Üretim Değeri ve Kanatlı Etinin Payı**

	1995	1996	1997	1998	1999	2000	2001	2002	2003	2004
<b>Toplam Tarımsal Üretim Değeri (milyonYTL)</b>	1.469	2.686	4.756	9.738	13.315	20.072	26.086	42.237	55.086	61.118
<b>Toplam Bitkisel Üretim (milyonYTL)</b>	1.084	2.061	3.554	7.266	9.652	14.920	20.017	31.768	40.706	45.680
<b>Hayvansal Ürün Üretim Değeri (milyonYTL)</b>	385	625	1.202	2.472	3.662	5.152	6.069	10.470	14.381	15.438
<b>Kanatlı Eti Üretim Değeri (milyonYTL)</b>	26	63	138	271	437	658	661	1.492	2.077	2.255
<b>Tavuk Eti Üretim Değeri (milyon YTL)</b>	26	63	137	270	426	632	638	1.402	1.913	2.082
<b>Kanatlı Etinin Toplam Hayvansal Üretim Değeri İçindeki Payı (%)</b>	6,75	10,08	11,48	10,96	11,93	12,77	10,89	14,25	14,44	14,61
<b>Tavuk Etinin Toplam Hayvansal Üretim Değeri İçindeki Payı (%)</b>	6,75	10,08	11,40	10,92	11,63	12,27	10,51	13,39	13,30	13,49
<b>Tavuk Etinin Kanatlı Eti Üretim Değeri İçindeki Payı (%)</b>	100,00	100,00	99,28	99,63	97,48	96,05	96,52	93,97	92,10	92,33
<b>Kanatlı Etinin Toplam Tarımsal Üretim Değeri İçindeki Payı (%)</b>	1,77	2,35	2,90	2,78	3,28	3,28	2,53	3,53	3,77	3,69
<b>Tavuk Etinin Toplam Tarımsal Üretim Değeri İçindeki Payı (%)</b>	1,77	2,35	2,88	2,77	3,20	3,15	2,45	3,32	3,47	3,41

Kaynak: TÜİK, Tarımsal Yapı (Üretim, Fiyat, Değer)

## 2.3. Üretim, Tüketim ve Ticaret

### 2.3.1. Üretim

Çeşitli nedenlerle yıllar içerisinde kişi başı kanatlı eti tüketimi ve toplam kanatlı eti talebi artmıştır. Döviz kurlarındaki artış, yem hammaddelerinde dışa bağlı olan sektörün üretim maliyetlerini artırıp tüketicinin alım gücünün düşmesine neden olarak, 2001 yılında kanatlı eti üretiminde belirgin bir azalmaya neden olmuştur. Yıllara bağlı olarak hindi eti üretiminde artış görülse de, ördek eti ve kaz eti üretimi giderek azalmıştır. Türkiye’de piliç (Broyler) eti üretimi yılda ortalama 5,5 dönemde gerçekleşmekte, her dönemde ortalama 110 bin canlı hayvan üretimi yapılmaktadır.

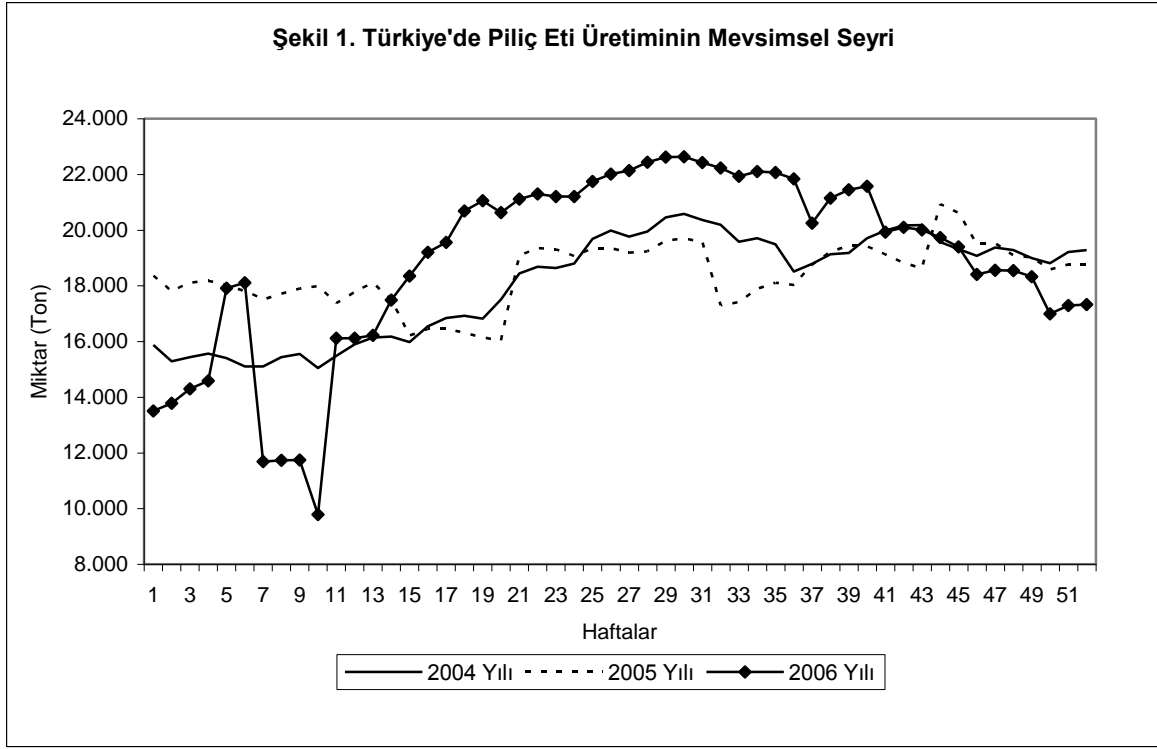
**Tablo 2. Türkiye Kanatlı Eti Üretimi (karkas ağırlık/Ton)**

	<b>Tavuk Eti</b>	<b>Hindi Eti</b>	<b>Ördek Eti</b>	<b>Kaz Eti</b>	<b>Toplam</b>
<b>1996</b>	420.609	1.027	266	464	422.366
<b>1997</b>	471.415	376	40	97	471.928
<b>1998</b>	486.710	702	24	106	487.542
<b>1999</b>	596.880	12.744	5	24	609.653
<b>2000</b>	643.457	19.274	4	13	662.748
<b>2001</b>	614.745	15.125	5	13	629.888
<b>2002</b>	696.187	30.401	6	13	726.607
<b>2003</b>	872.419	32.801	10	21	905.251
<b>2004</b>	876.774	37.623	10	51	914.458
<b>2005</b>	936.697	42.709	2	5	979.413
<b>2006*</b>	945.779	45.750	-	-	1.031.779

Kaynak: TÜİK, \* BESD-BİR

Türkiye’de ilk kez 2005 yılının son aylarında görülen kuş gribi salgınına kadar, yumurta tavuklarının üretim dönemi sonrası kesimhanelerde kesilerek pazara sunulması ve köy tavuklarının halk pazarlarında satılması yasal bir uygulamaydı. Kuş gribi mücadelesi sırasında bu uygulamadan vazgeçilmiş, yumurta tavuklarının ayrı kesimhanelerde kesilerek işlenmiş olarak değerlendirilmesine ve köy tavuğunun pazara sunumunun yasal bir düzenleme ile yasaklanmasına karar verilmiştir.

Dış ticaret hacmi, iç tüketimle kıyaslandığında düşük bir kapasiteye sahip olduğundan üretim rakamları, tüketim rakamlarına benzerlik göstermektedir. Yaz aylarında, ızgaralık piliç eti tüketiminden ve turizmden kaynaklanan bir talep artışı olmaktadır. Bu yüzden tüketim yaz ve kış dönemleri arasında dalgalanma göstermektedir. Tüketimdeki bu dalgalanmadan dolayı entegre işletmeler ortalama %70 kapasite ile çalışmaktadır. Ancak 2005 yılı sonunda başlayıp 2006 yılı başlarına kadar süren kuş gribi salgını nedeni ile üretim beklenenin çok daha altına düşmüş, bazı haftalarda entegre işletmeler üretimi durdurmuştur.



Kaynak : BESD-BİR

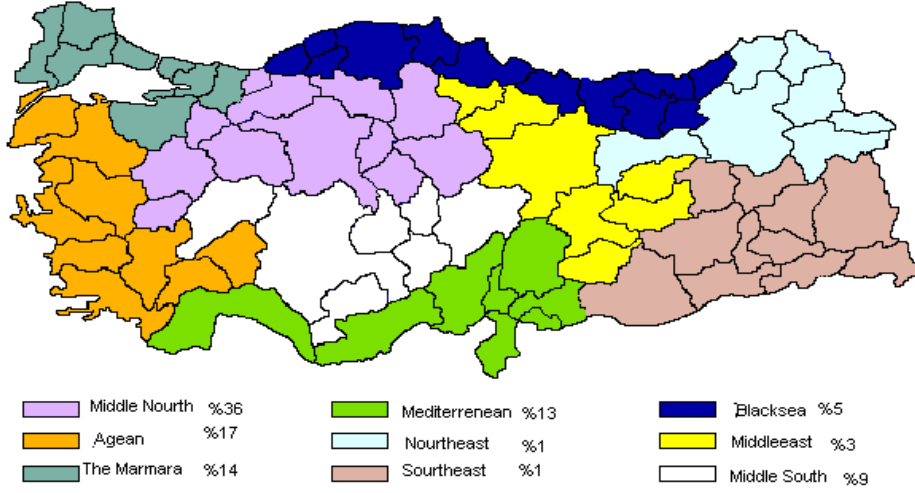
Türkiye'nin 2004 yılı kanatlı eti üretimi AB toplam üretiminin %8,3'üne karşılık gelmektedir. Tablo 3.'de görüldüğü gibi Türkiye'nin, AB üyesi olması durumunda kanatlı eti üretimi ilk 6 içerisinde yer alacaktır.

**Tablo 3: AB 25 ve Türkiye'de 2004 Yılı Toplam Kanatlı Eti Üretimi (1.000 Ton)**

ÜLKELER	ÜRETİM	ÜLKELER	ÜRETİM
Fransa	1.990	Avusturya	112
İngiltere	1.573	Slovenya	103
İspanya	1.350	İsveç	100
Almanya	1.130	Finlandiya	86
İtalya	1.085	Slovakya	76
Polonya	900	Litvanya	44
Hollanda	595	G.Kıbrıs	37
Macaristan	430	Estonya	15
Belçika/Lüksemburg	310	İrlanda	118
Portekiz	295	Avusturya	112
Çek Cumhuriyeti	228	Letonya	11
Danimarka	200	Malta	8
Yunanistan	169	AB 25 toplam	11.030
İrlanda	118	Türkiye	1.045

Kaynak : EUROSTAT

## Şekil 2. Türkiye’de Kanatlı İşletmelerinin Bölgesel Dağılımı



Türkiye’de kanatlı hayvan yetiştiriciliği belirli bölgelerde yoğunlaşmıştır ve bunun temel nedenleri arasında tüketim merkezlerine yakınlık önemli bir etkidir. Nüfus yoğunluğunun ve gelir düzeyinin diğer bölgelere göre yüksek olduğu bu kısımların iklim şartları da kanatlı hayvan yetiştiriciliğini daha karlı hale getirmektedir. Bu bölgelerde turizmin gelişmiş olması, ulaşım ve nakliye imkanlarının daha iyi olması da üretimin yoğunlaşmasına neden olarak gösterilebilir.

**Tablo 4: Firmaların Pazar Payları (%)**

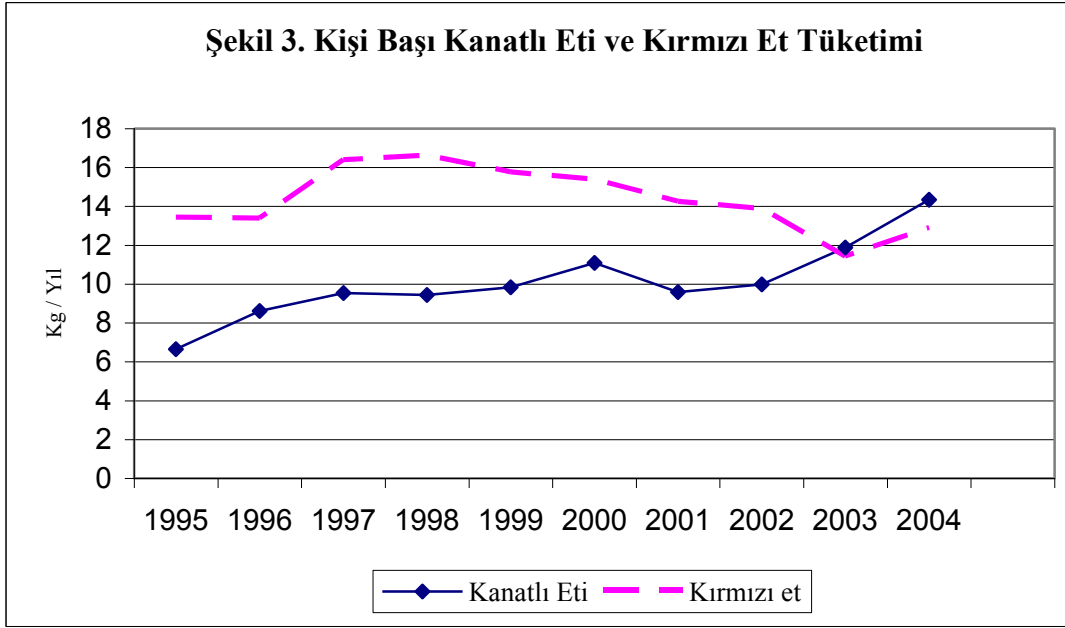
	C,P, Standart	Banvit	Beypiliç	Er Piliç	Şen Piliç	Keskinoğlu	Pak Piliç	Şeker Piliç	Köy Tür Ege	Abahoğlu
2000	8,80	11,3	5,70	5,0	4,1	3,8	2,9	4,5	15,6	-
2001	10,6	12,5	8,40	6,5	5,6	4,6	3,7	5,1	13,5	0,7
2002	12,3	11,8	10,2	7,5	6,9	4,8	4,5	4,9	12,9	2,4
2003	11,6	11,2	9,70	8,5	7,5	5,0	5,1	4,7	5,2	2,7
2004	11,2	10,0	9,80	7,9	7,5	4,7	4,5	4,3	2,7	2,5

Kaynak: BESD-BİR

Türkiye’de piliç eti üreticilerinin ilk altısı, 2004 yılı itibariyle toplam %51,1’lik bir pazar payına sahiptir. Köy-Tür Firması 2000 yılı itibari ile %15,6’lık payıyla ilk sırayı alırken, yaşanan kur artışından dolayı 2001 yılında pazardaki yerini yavaş yavaş kaybetmeye başlamıştır. Pazarda oluşan bu boşluğu sektöre katılan yeni firmalar doldurmuştur. Bu firmalar arasında en hızlı büyüyen Türkiye’nin dış kaynaklı tek piliç eti entegrasyonu olan CP Standart’dır. Mevcut durumda sektörde belirleyici aktörlerin bulunmamasının, büyüyen süpermarket zincirleri ile ticareti zorlaştıracağı düşünülmektedir.

### 2.3.2. Tüketim

Kırmızı etle kıyaslandığında üretim maliyetinin düşük olması, Türkiye de kırmızı et fiyatlarının dünya fiyatlarından yüksek seyretmesi ve gelir düzeyindeki değişikliklere bağlı olarak, yıllar içinde kişi başı tavuk eti tüketimi belirgin bir artış göstermiştir.



Kaynak : BESD-BİR

Gıda harcamaları içerisinde kanatlı eti harcamalarının oranı özellikle 90'lı yıllarda artmıştır. Yaşanan döviz krizi ile 2001 yılında tüketicinin alım gücünde bir düşüş yaşanmış, gıda harcamaları içinde kanatlı eti harcamalarının payı düşmese de, yıllardır artma eğiliminde olan toplam kanatlı eti tüketimi düşmüştür.

**Tablo 5: Kanatlı Etinin Gıda Harcamaları İçindeki Payı (%)**

	1994	2002	2003	2004	2005
<b>Kanatlı</b>	1,9	3,2	3,5	3,5	3,5

Kaynak: TÜİK

Kişi başı kanatlı eti tüketiminde son yıllarda önemli bir artış görülse de Türkiye kanatlı eti tüketimi halen Avrupa Birliği ortalaması ve gelişmiş ülkeler ortalamasının altındadır. İlerleyen dönemde nüfus artışının sürmesi ve gelir düzeyinin de artması beklendiğinden, Türkiye'de kanatlı eti tüketiminin artma eğiliminin devam edeceği öngörülmektedir (TKB-SGB, 2004).

**Tablo 6: Dünyada ve Türkiye de Kişi Başı Kanatlı Eti Tüketimi 2004**

Bölge	Tüketim (kg/yıl)
Dünya Ortalaması	11.7
Gelişmekte Olan Ülkeler	8.0
Gelişmiş Ülkeler	25.3
AB-25	22.6
Türkiye	12.9

Kaynak: FAOSTAT

Tavuk etinin yaklaşık %83'ü soğutulmuş taze et olarak, %17'si ise donmuş olarak tüketilmektedir. Satışların %75'i bütün tavuk, %25'i parça tavuk eti olarak yapılmaktadır. Parça tavuk etinin %73'ü but-göğüs, %11'i taşlık, %6'sı kanat ve %4'ü fileto şeklinde satılmaktadır (CİVANER, 2005).

### 2.3.3. Dış Ticaret

Kanatlı eti dış ticareti yurt içi üretimin ortalama %2,5’u kadardır. En önemli ihracat ürünlerinden olan tavuk ayağı özellikle Çin ve Hong Kong’a ihraç edilmektedir. Bütün tavuk, but ve karaciğer ihracatı ise Kafkasya ve Balkan ülkelerine yapılmaktadır. 2007’nin ilk altı ayında ihracat önemli bir artış göstererek 28.360 tona ulaşmıştır. Çok düşük miktarlarda donmuş tavuk eti Almanya ve Fransa’dan ithal edilmektedir.

**Tablo 7: Türkiye’de Tavuk Eti Dış Ticareti (Ton)**

	1996	1997	1998	1999	2000	2001	2002	2003	2004	2005	2006
<b>İhracat</b>	5.557	9.648	8.842	3.431	2.033	13.471	7.946	10.654	14.808	29.292	39.810
<b>İthalat</b>	-	367	38	8	10	231	46	163	-	87	170

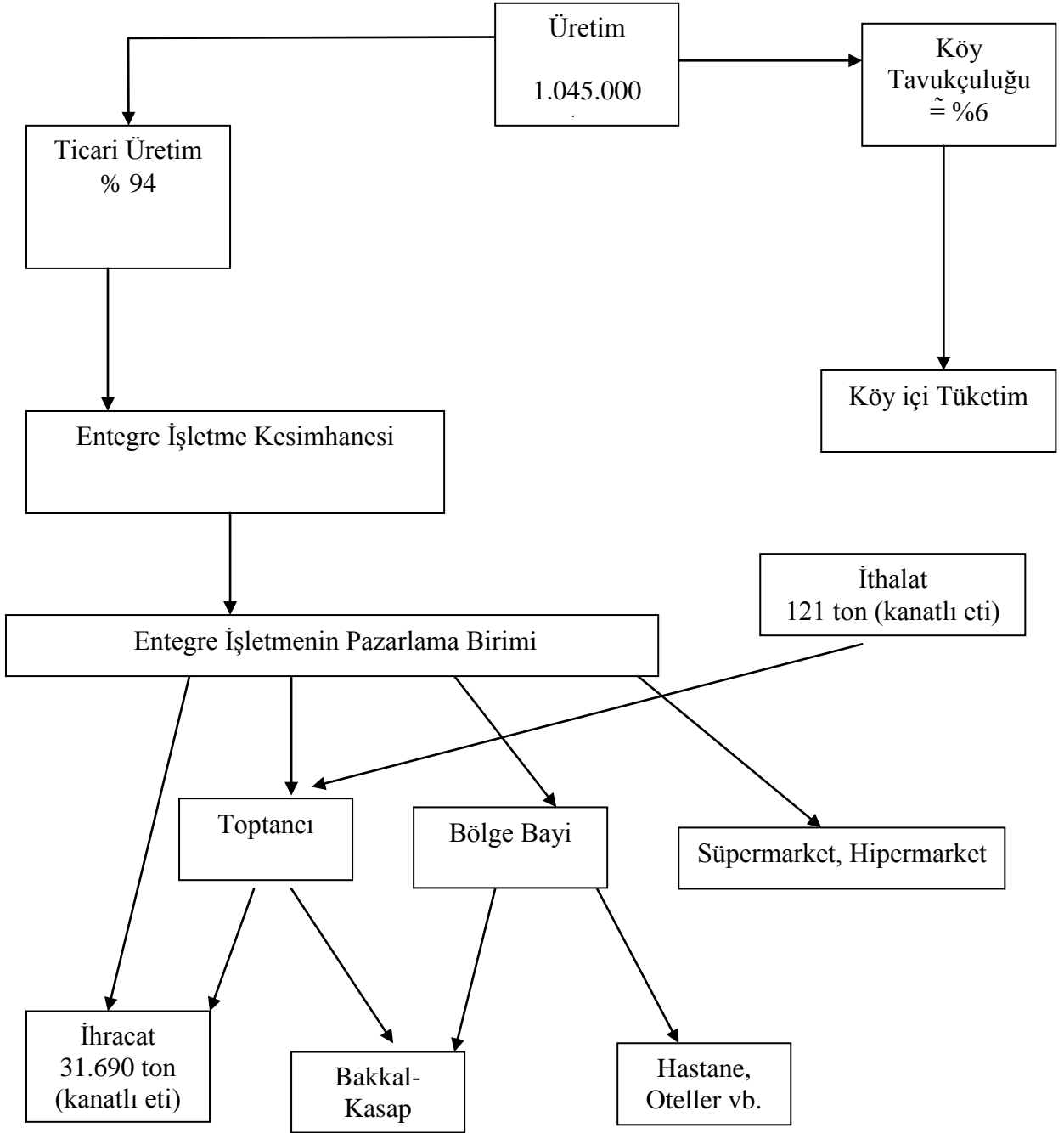
Kaynak: BESD-BİR

#### **BROYLER İŞLETMELERİ**

Türkiye entegre broyler işletmeleri büyük oranda dikey entegrasyonlarını tamamlamışlardır. İşletmelerin önemli bölümü kendi yem fabrikaları, damızlık sürüleri ve kuluçkahaneleri ile canlı üretimi sözleşmeli üreticilere yaptırmakta; kendi kesimhanelerinde işledikleri kanatlı hayvan etlerini yine önemli oranda kendi pazarlama kanalları ile dağıtmaktadırlar. Canlı hayvan üretiminde sözleşmeli üretim yapılmaktadır. İşletmeler kümes tesisi ile ilgili bir yatırım genellikle yapmamakta, ancak sözleşme yapacağı üreticiden bazı teknik koşulları sağlamasını talep etmektedir. Sözleşmeli üretim yaptırdığı üreticiye, işletmeler ücret karşılığı veteriner hizmeti sunmaktadır. Günlük civciv ve yem girdisini sözleşme gereği karşılıksız sağlayan işletme, üretici tarafından toplanan kesim gününe gelmiş hayvanları kendi araçları ile kesimhanelere nakletmektedir. Sözleşmede önceden belirtilmiş fiyat üzerinden, üreticilere kg canlı ağırlık başına ödeme yapılmaktadır. Sözleşmeler uyarınca üreticiye ölüm oranı, yemden yararlanma oranı ve kesim ağırlığı gibi teknik sonuçlarda sağlanan başarı karşılığı ilaveten prim verilmektedir.



**Şekil 4. KANATLI ETİ PAZARLAMA KANALI 2005**



## **BESD-BİR**

Beyaz Et Sanayicileri ve Damızlıkçılar Birliği (BESD-BİR), 41 üyesi ile Türkiye toplam kanatlı eti üretimi ile kuluçkalık yumurta ve civciv üretimlerinin %80'ini temsil eden bir dernektir. Dernek kanatlı eti alt sektörü ile ilgili verileri toplayarak istatistikleri hazırlamakta ve ilgililere duyurmaktadır. Ayrıca bu veriler kullanılarak üretim projeksiyonları hazırlanmakta, bu yolla kanatlı eti üretiminde istikrar sağlanmaya çalışılmaktadır. Çeşitli Danışma Kurullarına üye olan BESDBİR, sektörle ilgili mevzuat çalışmalarında görüş bildirerek özel sektör ile kamu arasında köprü görevi görmektedir. Kanatlı Eti üretimi ile ilgili konferans seminer ve sempozyumlar düzenlemekte, sektörle ilgili düzenlenen toplantılarda üyelerini temsil etmektedir. Dernek gıda güvenliği ile ilgili tüketicinin bilgilendirilmesini amaçlayan “Sağlıklı Tavuk Platformu” ile işbirliği de yapmaktadır (BESD-BİR web).

## **2.4. Fiyatlar**

Türkiye’de kanatlı eti fiyat oluşumu serbest piyasa koşullarına göre gerçekleşmekte, fiyatla ilgili bir destekleme sistemi uygulanmamaktadır. Buna göre, piliç eti fiyatlarını, üretim maliyetlerinin önemli bir kısmını oluşturan yem hammaddeleri maliyeti ve tüketicinin mevsimlere göre dalgalanma gösteren talebi şekillendirmektedir (SGB Kanatlı Raporu). Ancak tüketici talebi spekülasyonlara ve salgın hayvan hastalıklarına çok çabuk cevap verdiği için, zaman zaman fiyatlarda beklenmeyen dalgalanmalar görülebilmektedir.

**Tablo 8: Perakende Piliç Fiyatı**

<b>Yıllar</b>	<b>Fiyat (Euro/kg)</b>
<b>2000</b>	1,09
<b>2001</b>	1,3
<b>2002</b>	1,5
<b>2003</b>	1,7
<b>2004</b>	1,8
<b>2005</b>	1,6

**Kaynak: TUIK**

Türkiye’de yılda yaklaşık 2,12 milyon ton broyler yemi üretilmektedir. Broyler yem bileşiminde %70-75 dolaylarında mısır ve soya karışımı kullanılmaktadır. Geleneksel olarak Türkiye’de broyler rasyonlarında 5 ürünlü formülasyon kullanılırken, Hollanda’da 10 ürünlü formülasyon kullanılmaktadır. Yem üretimi için ülkede yıllık yaklaşık 1,5 milyon ton soya/soya küspesi üretimine ihtiyaç duyulurken, bunun ancak 50 bin ton’u iç üretimden karşılanabilmektedir. Yem üretimi için gerekli mısırın da yaklaşık %50’si ithalat yoluyla karşılanmaktadır. Mısır üreticisini koruma amaçlı uygulanan ithalatta korumacı politikalar nedeni ile ithalat vergileri zaman zaman %130’a kadar çıkmaktadır. Yem hammaddelerinde

dışa bağımlılık ve yem hammaddeleri üreticilerini destekleme politikaları nedeni ile genellikle Türkiye karma yem fiyatları dünya fiyatlarından yüksek seyretmektedir.

**Tablo 9 : Broiler Yem Fiyatı (KDV dahil)**

YILLAR	FİYAT(Euro/kg)
2000	0,30
2001	0,27
2002	0,29
2003	0,29
2004	0,32
2005	0,33

Kaynak : TEAE

### 3. REKABET ANALİZİ

#### 3.1 İşletme Bazında Rekabet

##### 3.1.1. Kapasite

Entegre kanatlı eti işletmeleri yıllık ortalama %70 kapasite ile çalışarak 1 milyon ton civarında kanatlı eti üretimi yapmaktadır. Kapasite kullanımının düşük olmasının başlıca nedeni talebin mevsimsel dalgalanma göstermesi ve talebin düştüğü dönemlerde üretimin yönlendirilebileceği ihracat kanallarının oluşturulamamış olmasıdır. Halen gelişmiş ülkeler ortalamasına göre düşük olan kişi başı kanatlı eti tüketimi ve artan nüfus nedeni ile yakın gelecekte kanatlı eti talebinin artmaya devam etmesi beklenmektedir.

##### 3.1.2. Üretim ve Verim Karşılaştırmaları

Temel performans kriterleri kıyaslandığında, Türkiye kanatlı eti üreticileri çevre ülkelere göre teknik olarak ileri düzeyde üretim yapmaktadır. Batı ülkeleri ile kıyaslandığında uzun olan üretim dönemi yem dönüşüm oranını da kötü etkilemektedir. Ancak yüksek kesim ağırlığı ile bu kayıp giderilmektedir. Performansla ilgili gelişme sağlanabilecek bir nokta da, ölüm oranlarının düşürülmesi olabilir.

Üretim maliyetlerinin hesaplanmasında eş formüller kullanılarak yapılan bir kıyaslama Tablo.12’de görülmektedir. Türkiye’de kg. canlı ağırlık başına kanatlı eti üretim maliyetini artıran en önemli etken olarak yem maliyetleri öne çıkmaktadır. İşgücü ucuz olmasına rağmen, ortalama kümes büyüklükleri ile ilişkili olarak işgücü başına düşen hayvan sayısının düşük olması, kg canlı ağırlık başına düşen işgücü maliyetini düşürme şansını azaltmaktadır. Faiz oranlarının yüksek olması, üretim maliyetlerini etkileyebilecek bir başka etkidir. Üretim dönemleri arasında Batı ülkelerine göre uzun aralıklar verilmesi de, yatırım ve üretim maliyetlerini artıran etkenler arasındadır.

**Tablo 10. Temel Performans Verileri (2004)**

	HOLLANDA	TÜRKİYE
Büyüme Dönemleri (Gün)	42,2	47,0
Kesim Canlı Ağırlığı (gram)	2.120	2.350
Yem Dönüşüm Oranı	1,74	1,84
Kümes Yoğunluğu(Hayvan / m2)	23,00	18,00
Ölüm oranı (%)	3,6%	5,2%

**Tablo 11. Temel Fiyat Verileri ( 2004)**

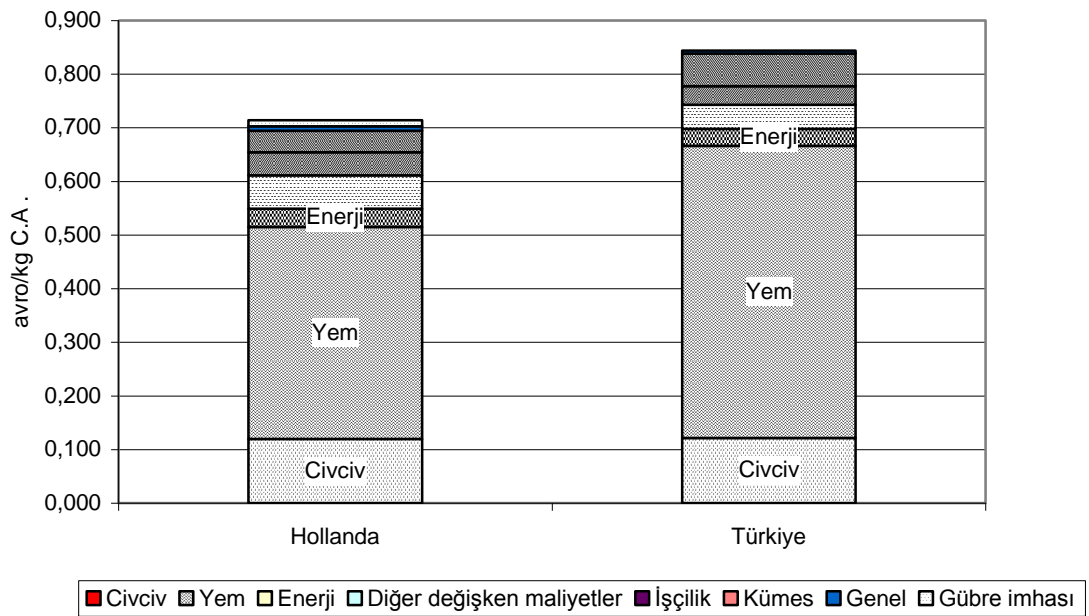
	HOLLANDA	TÜRKİYE
Yem Fiyatı (euro /100 kg)	22,7	29,6
Günlük Cıvciv (euro / civciv)	0,24	0,27
Kümes Yatırımı (euro / m2)	139	70
Ekipman Yatırımı (euro / m2)	55	41
İşgücü başına hayvan sayısı	75.000	30.000
İşçilik Maliyeti (euro / saat)	19,71	5,00
Faiz Oranı (%)	4,2%	15,0%

**Tablo 12. Broyler Kg Canlı Ağırlığı Üretim Maliyeti (eurocent/kg) 2004**

	HOLLANDA	TÜRKİYE
Cıvciv	11,9	12,1
Yem	39,5	54,5
Enerji	3,4	3,1
Diğer değişken maliyetler	6,2	4,5
İşçilik	4,3	3,5
Kümes	4,0	6,1
Genel	0,8	0,5
Gübre İmhası	1,1	0,0
TOPLAM	71,4	84,4

Üretim maliyetlerinin önemli bir kısmını oluşturan yem hammaddelerinin dünya fiyatlarına göre pahalıya tedarik edilmesi, kanatlı eti üretim maliyetlerini önemli ölçüde etkilemektedir. Ancak ihracata yönelik üretim yapılması durumunda, dahilde işleme rejimi kurallarına bağlı olarak, yem hammaddelerinin gümrüksüz ithal edilebileceği hesaba katılır ve entegre kanatlı eti işletmelerinin dünya fiyatlarından hammadde tedarik edeceği varsayılarak bir üretim maliyeti hesaplanırsa, Batı Avrupa kanatlı eti üretim maliyetleri ile Türkiye kanatlı eti üretim maliyetleri başa baş gelmektedir.

**Şekil 5. Piliç Eti Üretim Maliyetleri**



## 4. Türk Kanatlı Eti Alt-Sektörünün GZFT – SWOT ANALİZİ

### Güçlü Yanlar

- Modern işletmeler
- Geniş ürün yelpazesi(taze/donmuş, işlenmiş/yarı işlenmiş)
- Büyük ölçekli ve tam entegre üreticiler
- İyi üretim performansı / iyi teknik etkinlik.(çevre ülkeler ile kıyaslanınca)
- Entegre işletmelerin sahip olduğu iyi organizasyon sistemi

### Zayıf Yanlar

- Yem hammaddelerin fiyatlarına bağlı olarak yem maliyetleri yüksek. Türkiyedeki mısır fiyatları genel olarak dünya fiyatlarından yüksek seyretmekte ve ithalatta %130 gümrük vergisi uygulanmakta
- Dışa bağımlılık (hammadde, aşı, ilaç vb.)
- Yüksek yatırım maliyetleri
- Biyogüvenlik önlemleri yeterince iyi değil

### Fırsatlar

- Dünya fiyatları ile yem sağlanması durumunda kanatlı ürünleri ihraç etme şansı yüksek.
- Gelir seviyesinin artması ve kanatlı etinin fiyatının düşük kalması nedeniyle kanatlı eti tüketiminin artması beklenmekte.
- Gelişen perakende sektörü
- İşlenmiş ve ileri işlenmiş kanatlı ürünlerinde gelişen pazar.
- Performansın dahada iyileştirilerek Avrupa standartlarına yaklaştırılması sonucu maliyetlerin düşürülmesinin mümkün olması
- Genç nüfus
- İyi durumdaki altyapı(yollar ve limanlar)

### Tehditler

- Türkiye de tüketimi düşüren ve ihracat şansını yokeden AI-Kuş Gribi salgınları
- Bazı yörelerde arkabahçe tavukçuluğuna devam ediliyor olması
- Kanatlı etine medyanın olumsuz yaklaşımı
- Brezilya ve Tayland gibi üreticilerin ucuz ürün baskısı
- Yüksek faiz oranları ve istikrarsız makroekonomik çevre(döviz kurları ve enflasyon)
- Çevre, gübre imhasına yönelik uygulanan bir mevzuat bulunmaması
- Hayvan yan ürünleri ile ilgili AB mevzuatına uyum sağlanmasının gerekliliği

## 5. Politika Önerileri

Türkiye’de yem hammaddelerinin büyük oranda yurtdışından sağlanması, arpa mısır buğday gibi yem hammaddelerinin üretiminin desteklenmesi ve yurt içi üreticiyi koruma amaçlı gümrük vergileri nedeni ile Türk yem fiyatları dünya fiyatlarından genellikle yüksek seyretmektedir. Üretim maliyetlerinin %70 gibi önemli bir kısmını oluşturan yem fiyatlarının düşürülmesi amacı ile yem hammaddelerinin yurt içi pazar fiyatını etkilemeyecek bir destekleme politikası üretilmesi Kanatlı Eti alt sektörünü olduğu gibi diğer hayvancılık alt sektörlerini de daha rekabet edebilir hale getireceği düşünülmektedir.

Dünyadaki genel eğilime paralel olarak büyük market zincirlerinin etkisi gün geçtikçe Türkiye’de de artmaktadır. Paketlenmiş, işlenmiş ve ileri işlenmiş ürün satışlarının artışında olumlu etkileri oldukları bilinse de ekonomik güçleri yüksek bu zincirlerin aynı oranda güce sahip olmayan bazı üreticileri özellikle ödeme dönemleri konusunda sıkıntıya soktukları bildirilmektedir. Bazı batı ülkelerinde uygulananlara benzer bir mevzuat hazırlanarak, üreticilerle büyük market zincirleri arası ticarete ödemeleri bir kurala tabi tutmanın, düzene sokmanın bütün tarım ve gıda üreticilerini bu anlamda rahatlatacağı ifade edilmektedir.

Limanlar ve yollar gibi altyapı avantajları nedeni ile Türkiye de kanatlı eti üretimi belirli yörelerde yoğunlaşmıştır. İşlenmiş gübre olarak kullanılması tercih edilen bu gübreler bugün koşullarında işleme ve nakliye maliyetleri nedeni ile ekonomik olarak cazip bir ürüne dönüştürülemez. Gübre imhasına yönelik bir politika geliştirilmesinin üretimin artması beklenen ilerleyen dönemde çevrenin korunması kadar salgın hayvan hastalıkları açısından da, AB uyumu açısından da avantaj sağlayabileceği düşünülmektedir.

Türkiye’de canlı hayvan üretiminin yapıldığı kümeslerdeki biyogüvenlik koşulları iyi olmakla birlikte halen geliştirilmesi gerektiği ifade edilmektedir. Biyogüvenlik koşullarının geliştirilmesi kümeslerin teknik koşullarının iyileştirilmesi ve üretici eğitimi ile sağlanabilir. Biyogüvenlik altyapısının geliştirilmesine yönelik düşük faizli kredi uygulamalarının tanıtılarak daha yaygınlaştırılması, üreticilerin bunlardan daha kolay faydalanmasının sağlanması bu sorunun çözümüne önemli katkılar sağlayabilir. Altyapının geliştirilmesine ilaveten ikinci bir önlem olarak üreticilerin eğitilmesi ile birlikte, halen çevre ülkelere göre iyi olan üretim parametrelerinden ölüm oranında iyileşme sağlanarak, üretimin ekonomik etkinliğinin geliştirilmesinin ve sektörün salgın hayvan hastalıklarına karşı direncinin daha da artırılmasının, mümkün olduğu ifade edilmektedir.

Üretim ve işleme aşamasında oldukça iyi hijyen ve kalite koşullarına sahip entegre kanatlı eti işletmeleri, AB’ye ihracat için yaptıkları başvurularda çeşitli kereler denetlenip onay almış olmalarına rağmen faal olarak ihracata başlayamamışlardır. AB ihracatla ilgili ilerleyen dönemde sıkıntı yaratması beklenen konulardan biri de hayvansal yan ürünlerin değerlendirilmesidir. BSE den korunma önlemlerinin bir parçası olarak et-kemik ununun hayvan yemlerinde kullanımı AB’de yasaklanmıştır. Ancak yem hammaddelerinde büyük oranda dışa bağımlı ülkemiz üreticileri, kendi yan ürünleri olan tavuk ununun yemlerde kullanımının yasaklanması durumunda büyük ekonomik kayıplara uğrayacaklarını ifade etmektedir. Buna ek olarak AB uygulamasına uygun olarak yan ürünlerin imhası için büyük yatırımlar yapılması da gerekmektedir. Konu ile ilgili ilerleyen dönemlerde sıkıntı yaşanmaması açısından araştırmalar yapılması ve bir eylem planı hazırlanmasının faydalı olacağı düşünülmektedir.

## **KAYNAKLAR**

Tarım ve Köyişleri Bakanlığı Strateji Geliştirme Başkanlığı, Kanalı Eti Raporu, Aralık 2006 (Europaid Framework, Agri-Livestock Consultants Ltd and WDC World Development Consultants S.A., Poultry Meat Report, December 2006)

CIVANER, E.Ç., 2005 , Dış Ticaret Müsteşarlığı, İhracatı Geliştirme Etüd Merkezi, Beyaz Et Raporu

BESD-BİR web sitesi, <http://www.besd-bir.org/kurulusamaclari.htm> , Erişim tarihi: 25.03.2007

- Ege H., Hasdemir M., Yılmaz N., Dönmez D., Belt J., Türkiye Hububat Alt Sektör Analizi, Yayın No: 164, Ağustos 2007, Ankara.
- Dellal İ., Özat H., Özüdođru T., Tarımda Mazot Kullanımı ve Mazot Destekleri, Yayın No: 163, Eylül 2007, Ankara.
- Keskin G., Nazlı C., Elçi S., Özüdođru T., Valk O., Türkiye Domates Alt Sektör Analizi, Yayın No: 162, Temmuz 2007, Ankara.
- Gül Yavuz G., **Fındık Durum ve Tahmin : 2007/2008**, Yayın No: 161, Ağustos 2007, Ankara.
- Taşdan K., **Mısır Durum ve Tahmin : 2007/2008**, Yayın No: 160, Ağustos 2007, Ankara.
- İçöz Y., Taşdan K., İriboy S., Berkum S., **Türkiye Süt Alt Sektör Analizi**, Yayın No: 159, Temmuz 2007, Ankara.
- Demir A., **Buğday Durum ve Tahmin: 2007/2008**, Yayın No: 158, Temmuz 2007, Ankara.
- Onurlubaş H. E., Kızılaslan H., **Türkiye’ de Bitkisel Yağ Sanayindeki Gelişmeler ve Geleceğe Yönelik Beklentiler.**, Yayın No: 157, Mayıs 2007, Ankara
- Karakaş A., Günler N., **Çay Durum ve Tahmin : 2006/2007**, Yayın No: 156, Mart 2007, Ankara
- Şahinöz A., Çağatay S., Teoman Ö., **Türkiye’de Tarımsal Destekleme Politikası Aracı Olarak Fark Ödeme Sistemi’nin Uygulanabilirliğinin Tartışılması ve Sistemin İktisadi Analizi**, Yayın No: 155, Nisan 2007, Ankara
- Koç B., Gül A., **Türkiye’de Bir Kırsal Kalkınma Modeli Olarak Köyentler ve Köyentlerde Tarımsal İşletmelerin Sosyal ve Ekonomik Analizi**, Yayın No: 154, Mart 2006, Ankara
- TEAE Uzmanları., **AB ve Türkiye’de Tarımda Sektörel Analizler**, Yayın No: 152, Aralık 2006, Ankara
- Dönmez, D., **Pirinç Durum ve Tahmin : 2006/2007**, Yayın No: 151, Kasım 2006, Ankara
- TEAE., **Ekonomik Göstergelerle Türkiye’de Tarım 2006**, Yayın No: 150, Kasım 2006, Ankara
- Çeliker, S.A., Korkmaz, Ş., Dönmez, D., Gül, U., Demir, A., Genç, Y., Kalanlar, Ş., Özdemir, İ., **Karadeniz Bölgesi Su Ürünleri Avcılığının Sosyo-Ekonomik Analizi, (İngilizce)**, Yayın No: 149, Mart 2006, Ankara.
- Özüdođru, T., **Pamuk Durum ve Tahmin : 2006/2007**, Yayın No: 148, Kasım 2006, Ankara.
- Ege,H., Eken,H., Çakaryıldırım,N., **Arpa Durum ve Tahmin : 2006/2007**, Yayın No: 147, Temmuz 2006, Ankara.
- Hasdemir,M., Karahocagil,P., Hasdemir,M., **Kuru Kayısı Durum ve Tahmin : 2006/2007**, Yayın No: 146, Eylül 2006, Ankara.
- Anaç, H., Dönmez, D., Ege, H., **Buğday Durum ve Tahmin: 2005/2006**, Yayın No:145, Haziran 2006, Ankara.
- Şahin.,Y., **TARİŞ Zeytin ve Zeytinyağı Tarım Satış Koopertiflerinde Devlet Yatırım Yardımları ve Kooperatif-Ortak İlişkileri**, Yayın No: 144, Ocak 2006, Ankara.
- Çeliker, S.A., Korkmaz, Ş., Dönmez, D., Gül, U., Demir, A., Genç, Y., Kalanlar, Ş., Özdemir, İ., **Karadeniz Bölgesi Su Ürünleri Avcılığının Sosyo-Ekonomik Analizi**, Yayın No: 143, Mart 2006, Ankara.
- Tunalıođlu, R., Karahocagil, P., **Zeytinyağı- Sofralık Zeytin – Prina Yağı Durum Tahmin : 2005/2006**, Yayın No: 142, Mart 2006, Ankara.
- Candemir,M., Deliktaş, E., **TİGEM İşletmerinde Teknik Etkinlik, Ölçek Etkinliği, Teknik İlerleme, Etkinlikteki Değişme ve Verimlilik Analizi: 1999-2003**, Yayın No:141, Ocak 2006, Ankara.
- Kekin, G., Çakaryıldırım, N., Dölekođlu, C.Ö., **Domates ve Domates Salçası Durum ve Tahmin: 2005/2006**, Yayın No: 140, Kasım 2005, Ankara.
- Ataseven, Y., **AB ve Türkiye’de Tütüne Yönelik Politikalar- Karşılaştırmalı Bir Analiz**, Yayın No: 139, Ağustos 2005, Ankara.
- Tunalıođlu, R., Taşkaya, B., **Fındık-Antep Fıstığı Durum ve Tahmin Raporu: 2005/2006**, Yayın No:138, Eylül 2005, Ankara.
- Dölekođlu, C.Ö., Keskin, G., Özdemir, İ., **Yemelik Kuru Baklagiller Durum ve Tahmin : 2005/2006**, Yayın No:137, Eylül 2005, Ankara.
- Taşkaya, B., Tunalıođlu, R., Odabaşı, S., **Yağlı Tohumlar ve Bitkisel Yağlar:2005/2006**, Yayın No:136, Eylül 2005, Ankara.
- Anaç, H., Dönmez, D., Dellal, İ., **Buğday Durum ve Tahmin: 2005/2006**, Yayın No:135, Temmuz 2005, Ankara.
- Oktay, E., Tunalıođlu, R., **Türk Tarım Politikasının Avrupa Birliği Ortak Tarım Politikasına Uyumu**, Yayın No:134, Haziran 2005, Ankara.
- Özüdođru, T., Çakaryıldırım, N., **Pamuk Durum ve Tahmin: 2005/2006**, Yayın No:133, Haziran 2005, Ankara.
- İçöz, Y., Demir, A., Çeliker, A., Kalanlar, Ş., Gül,U., **Süt ve Süt Ürünleri Durum ve Tahmin 2004-**



- 2005, Yayın No:132, Ağustos 2005, Ankara
- İçöz, Y., Demir, A., Çeliker, A., Kalanlar, Ş., Gül, U., **Et ve Et Ürünleri Durum ve Tahmin 2004-2005**, Yayın No:131, Nisan 2005, Ankara
  - Arısoy, H., Oğuz, C., **Tarımsal Araştırma Enstitüleri Tarfından Yeni Geliştirilen Buğday Çeşitlerinin Tarım İşletmelerinde Kullanım Düzeyi ve Geleneksel Çeşitler İle Karşılaştırmalı Ekonomik Analizi-Konya İli Örneği**, Yayın No:130, Mart 2005, Ankara.
  - Kızılaslan, N., Kızılaslan, H., **Türkiye’de Kimyasal Gübre Kullanımı ve Tokat İli Artova İlçesinde Kimyasal Gübredeki Uygulamalar, Gübreleme-Çevre İlişkileri**, Yayın No:129, Mart 2005, Ankara.
  - Tunahioğlu, R., Karahocagil, P., **“Zeytinyağı - Sofralık Zeytin ve Pirina Yağı Durum Tahmin:2004/2005”**, Yayın No: 128, Mart 2005, Ankara.
  - Karahocagil, P. Tunahioğlu, R., Çakaryıldırım, N. **“Turunçgiller Durum ve Tahmin 2004-2005”**, Yayın No: 127, Şubat 2005, Ankara
  - Saner, G., Engindeniz, S., Çukur, F., Yücel, B., **İzmir ve Muğla İllerinde Faaliyet Gösteren Arıcılık İşletmelerinin Teknik ve Ekonomik Yapısı İle Sorunları Üzerine Bir Araştırma**, Yayın No:126, Ocak 2005, Ankara.
  - Dölekoğlu, Ö.C., Keskin, G. **Yemeklik Kuru Baklagil Durum ve Tahmin 2004-2005**, Yayın No: 125, Aralık 2004, Ankara.
  - Köse, N., **Ankara İli Kalecik İlçesi Tarım İşletmelerinde Melez Irk Süt Sığırcılığı ve Melez Irk Besi Sığırcılığı İçin Fizibilite Raporlarının Hazırlanması ve Kârlılıklarının Karşılaştırılması**, Yayın No: 124, Ekim 2004, Ankara
  - Keskin, G., Dölekoğlu, Ö.C., **Domates ve Domates Salçası Durum ve Tahmin Raporu 2004-2005** Yayın No: 123, Eylül 2004, Ankara
  - Koç, M., **Ege Bölgesinde Çekirdeksiz Kuru Üzüm Fiyatlarında Dalgalanmalar ve Etkileri Üzerine Bir Araştırma**, Yayın No: 122, Haziran 2004, Ankara.
  - Güneş, E., **Tarım İşletmelerinde Kredi Taleplerinin Doğrusal Programlama Yöntemiyle Belirlenmesi “Kırşehir İli Merkez İlçesi Tarım İşletmeleri Araştırması”**, Yayın No: 121, Haziran 2004, Ankara.
  - Özüdoğru, H., **“Köy-Koop Kırklareli Birliğinin Ekonomik Analizi ve Yöneticilerin Kooperatif İşletmelerinin Başarısına Etkilerinin Değerlendirilmesi”** Yayın No: 120, Mayıs 2004, Ankara
  - Şengül, S., **“Türkiye’de Yoksulluk Profili ve Gelir Gruplarına Göre Gıda Talebi”**, Yayın No: 119, Mart 2004, Ankara.
  - Tunahioğlu, R., Karahocagil, P., **“Zeytinyağı ve Sofralık Zeytin Durum Tahmin:2003/2004”**, Yayın No: 118, Mart 2004, Ankara.
  - TEAE Personeli, **“Teae Bakış 2003”**, Yayın No: 117, Ocak 2004, Ankara.
  - İçöz, Y., **“Bursa İli Süt Sığırcılık İşletmelerinde Karlılık ve verimlilik Analizi”**, Yayın No: 116, Mart 2004, Ankara.
  - Özüdoğru, T., **“Pamuk Durum ve Tahmin: 2003/2004”**, Yayın No: 115, Ocak 2004, Ankara.
  - Atıcı, C., **“Türkiye’nin Dış Ticaretinde ve Transfer Politikalarında Değişimin Faktör Bazında Gelir Dağılımı Etkileri: Bir Sosyal Hesaplar Matrisi Denemesi”**, Yayın No: 114, Aralık 2003, Ankara.
  - Yavuz, F., Birinci, A., Peker, K., Atsan, T. **“Türkiye Fındık Sektörü Ekonometrik Modelinin Oluşturulması ve Politik Analizlerde Kullanımı”**, Yayın No: 113, Aralık 2003, Ankara.
  - Tunahioğlu, R., Karahocagil, P., **“Türkiye I. Zeytinyağı ve Sofralık Zeytin Sempozyumu Bildirileri”**, Yayın No: 112, Aralık, 2003 Ankara.
  - Karahocagil, P., Tunahioğlu, R., Taşkaya, B., Anaç, H., **“Turunçgiller Durum ve Tahmin 2003-2004”**, Yayın No: 111, Kasım 2003, Ankara.
  - Dölekoğlu, T., **Yağlı Tohumlar ve Bitkisel Yağlar Durum ve Tahmin 2003-2004**, Yayın No: 110, Ağustos 2003, Ankara
  - Dölekoğlu, C.Ö., Uysal, F., **Yemeklik Kuru Baklagil Durum ve Tahmin 2003-2004**, Yayın No: 109, Ağustos, 2003 Ankara
  - Keskin, G., Pezikoğlu, F., Gül, U., **Sebze Durum Raporu 2002-Domates**, Yayın No: 108, Temmuz, 2003, Ankara
  - Dölekoğlu, T., **Türkiye I. Yağlı Tohumlar, Bitkisel Yağlar ve Teknolojileri Sempozyumu Bildirileri**, Yayın No: 107, Ağustos, 2003
  - Özüdoğru, T., Ertürk, Y.E., 2003, **Türkiye VI. Pamuk ve Tekstil ve Konfeksiyon Sempozyumu Bildirileri**, Yayın No: 106, Ağustos, 2003, Ankara
  - Dölekoğlu, C.Ö., 2003, **Tüketicilerin İşlenmiş Gıda Ürünlerindeki Kalite Tercihleri, Sağlık Riskine Karşı Tutumları ve Besin Bileşimi Konusunda Bilgi Düzeyleri (Adana Örneği)**, Yayın No: 105, Temmuz, Ankara
  - Akbay, A.Ö., 2003, **Türkiye’de Şeker Üretiminin Ekonomik ve Sosyal Karlılığının Değerlendirilmesi**,

Yayın No: 104, Temmuz, Ankara

- Özkan, U., Erkuş, A., 2003, **Bayburt İlinde Sığır Yetiştiriciliğine Yer veren Tarım İşletmelerinin Ekonomik Analizi**, Yayın No: 103, Temmuz, Ankara
- Demirci, S., **Şeker Kanunundaki Değişiklikle Olası Etkilerin Ekonomik Analizi**, Yayın No: 102, Haziran, Ankara.
- Tan, S., Dellal, İ., 2003, **Avrupa Birliği'nde Ortak Tarım Politikasının İşleyişi ve Türk Tarımının Uyum Süreci**, Yayın No: 100, Mayıs Ankara.
- Dellal, İ., Gül, U., Anaç, H., 2003. **Buğday Durum ve Tahmin: 2003/2004, Durum ve Tahmin 2003-2**, Yayın No: 99, Ankara.
- Yeni, R., Dölekoğlu, C.Ö., 2003, **Tarımsal Destekleme Politikasında Süreçler ve Üretici Transferleri**, Yayın No: 98, Nisan, Ankara.
- Karlı, B. 2003, **Gap Alanındaki Tarım Kooperatifleri ve Diğer Çiftçi Örgütlerinin Bölge Kalkınmasındaki Etkinliği**, Yayın No: 97, Mart, Ankara.
- Tunahioğlu, R., Karahocagil, P., Tan, M., **Zeytinyağı ve Sofralık Zeytin Durum ve Tahmin:2003, Durum ve Tahmin:2003-1**, Yayın No:96, Mart, Ankara.
- Gül, A., Akbay, A.Ö., Dölekoğlu, C.Ö., Özel, R., Akbay, C., **Adana İli Kentsel Alanda Ailelerin Ev Dışı Gıda Tüketimlerinin Belirlenmesi**, Yayın No:95, Ocak, Ankara.
- Ertürk, Y.E., Tan, S., **Et ve Et Mamülleri Durum ve Tahmin: 2003, Durum ve Tahmin 2002-6**, Yayın No: 94, Aralık, Ankara.
- Tan, S., Ertürk, Y.E., **Süt ve Süt Mamülleri Durum ve Tahmin: 2003, Durum ve Tahmin 2002-5**, Yayın No: 93, Aralık, Ankara.
- Ertürk, Y.E., Tan, S., **Kümes Hayvanları ve Yumurta Durum ve Tahmin: 2003, Durum ve Tahmin 2002-4**, Yayın No: 92, Aralık, Ankara.
- Ege, H., Karahocagil P., 2002, **Yemlik Tahıllar Durum ve Tahmin: 2002/2003, Durum ve Tahmin 2002-3**, Yayın No: 91, Aralık, Ankara
- Tunahioğlu, R., Gökçe, O., 2002, **Ege Bölgesinde Optimal Zeytin Yayılış Alanlarının Tespitine Yönelik Bir Araştırma**, Yayın No: 90, Aralık, Ankara.
- Özüdoğru, T., 2002, **Pamuk Durum ve Tahmin: 2002/2003, Durum ve Tahmin 2002-2**, Yayın No:89, Ekim, Ankara.
- Karlı, B. 2002, **Gap Alanındaki Tarıma Dayalı Sanayi İşletmelerinin Gelişimi, Sorunları ve Çözüm Yolları**, Yayın No: 88, Eylül, Ankara.
- Özüdoğru, T., Ertürk, E., 2002, **Türkiye V. Pamuk, Tekstil ve Konfeksiyon Sempozyumu Bildiriler**, Yayın No: 87, Ekim, Ankara
- Tan, S., Ertürk, Y.E., **Türkiye'de Süt Tozu Üretimi ve Dünyadaki Rekabet Şansı**, Yayın No: 86, Ekim, Ankara.
- Tan, S., Dellal, İ., 2002, **Kırmızı Et Üretim ve Tüketim Açığını Kapatmak İçin Alternatif Bir Yaklaşım: Hindi Üretimi ve Sözleşmeli Yetiştiricilik Modeli, Proje Raporu 2002-3**. Yayın No: 85, Temmuz, Ankara.
- Dellal, İ., Tunahioğlu, R., 2002, **Buğday Durum ve Tahmin: 2002/2003, Durum ve Tahmin 2002-1**, Yayın No: 84, Ankara.
- Dellal, İ., Keskin, G., Dellal, G., 2002, **Gap Bölgesinde Küçükbaş Hayvan Yetiştiriciliğinin Ekonomik Analizi ve Hayvansal Ürünlerin Pazara Arzı, Proje Raporu 2002-2**. Yayın No: 83, Temmuz, Ankara.
- Ege, H, Karahocagil P., 2001, **Yemlik Tahıllar Durum ve Tahmin: 2001/2002, Durum ve Tahmin 2001-7**, Yayın No: 82, Aralık, Ankara.
- Dellal, G., Eliçin, A., Tekel, N., Dellal, İ., 2002, **Gap Bölgesinde Küçükbaş Hayvan Yetiştiriciliğinin Yapısal Özellikleri, Proje Raporu 2002-1**. Yayın No: 82, Temmuz, Ankara.
- Ertürk, Y.E., Tan, S., **Kümes Hayvanları ve Yumurta Durum ve Tahmin: 2002, Durum ve Tahmin 2001-6**, Yayın No: 81, Kasım, Ankara.
- Ertürk, Y.E., Tan, S., **Et ve Et Mamülleri Durum ve Tahmin: 2002, Durum ve Tahmin 2001-5**, Yayın No: 80, Kasım, Ankara.
- Tan, S., Ertürk, Y.E., **Süt ve Süt Mamülleri Durum ve Tahmin: 2002, Durum ve Tahmin 2001-4**, Yayın No: 79, Kasım, Ankara.
- Özüdoğru, T., Tatlıdil, H., 2001, **"Bu Toprağın Sesi" Televizyon Programının Polatlı İlçesinde Çiftçi Davranışlarına Etkileri Üzerine Bir Araştırma, Proje Raporu**. Yayın No: 78, Aralık, Ankara.
- Akyıl, N., Özüdoğru, T., 2001, **Yeni Gelişmeler Işığında Pamuk Sektörü, Iv. Türkiye Pamuk, Tekstil ve Konfeksiyon Sempozyumu Bildirileri**, Yayın No: 77, Aralık, Ankara.
- Karahocagil, P., 2001, **Yeter Gelirli İşletme Büyüklüğü: Literatür İncelemesi, Proje Raporu 2001-24**, Yayın No:76, Ekim, Ankara.
- Dellal, İ., 2001, **Buğday Durum ve Tahmin: 2001/2002, Durum ve Tahmin 2001-3**, Yayın No: 74,

Eylül, Ankara.

- Dölekoğlu, T., 2001, **Yağlı Tohumlar ve Bitkisel Yağlar Durum ve Tahmin: 2001/2002, Durum ve Tahmin 2001-2**, Yayın No:73, Ağustos, Ankara.
- Tan, S., 2001, **Türkiye’de Sütçülük Sektöründe Bölgeler Arası Yapısal Değişimin Spatial Denge Modeli İle Analizi, Proje Raporu 2001-22**, Yayın No: 72, Ağustos, Ankara.
- Abay, C., Sayan, S., Miran, B., Bayaner, A., 2001, **Türkiye’deki Tarımsal Destek Harcamalarının Enflasyon Üzerine Etkilerinin Ekonometrik Analizi, Proje Raporu 2001-21**, Yayın No:71, Haziran, Ankara.
- Sarımeşeli, M., Tatlıdil, F., 2001, **Doğrudan Gelir Desteği ve Kayıt Sistemi Pilot Uygulaması ve Orman İçi Köyler Açısından Değerlendirilmesi, Proje Raporu 2001-20**, Yayın No:70, Nisan, Ankara
- Saraçoğlu, B., Aydoğuş, O., Köse, N., İşgören, D., 2001, **Türkiye’de Su Ürünleri Sektörü: Üretim, Talep ve Pazarlama, Proje Raporu 2001- 19**, Yayın No:69, Nisan, Ankara.
- Çakmak, E., Kasnakoğlu, H.,2001, **Tarım Sektöründe Türkiye ve Avrupa Birliği Etkileşimi, Proje Raporu 2001-18**, Yayın No:68, Nisan, Ankara.
- Demirci, S., 2001, **Şeker Fabrikalarının Performans Analizi ve Toplam Faktör verimliliklerinin Ölçümü: Dea ve Malmquist İndeks Yaklaşımı, Proje Raporu 2001-17**, Yayın No:67, Nisan, Ankara.
- Zaim, O., Bayaner, A., Kandemir, M.U., 2001, **Tarımda İller ve Bölgeler Düzeyinde Üretkenlik ve Etkinlik: Farklar ve Nedenler, Proje Raporu 2001-16**, Yayın No:66, Nisan, Ankara.
- TEAE Personeli Türkiye’de Bazı Bölgeler İçin Önemli Ürünlerde Girdi Kullanımı ve Üretim Maliyetleri, 2001, **Proje Raporu 2001-14**, Yayın No:64, Nisan, Ankara.
- Koç, A., Tanrıvermiş, H., Budak, F., Gündoğmuş, E., İnan, H., Kubaş, A., Özkan, B., 2001, **Türkiye Tarımında Kimyasal İlaç Kullanımı: Etkinsizlik, Sorunlar ve Alternatif Düzenlemelerin Etkileri, Proje Raporu 2001-13**, Yayın No:63, Nisan, Ankara.
- Işıklı, E., Koç, A., Miran, B., Akyıl, N., Abay, C., Güler, S., Günden, C., 2001, **Türkiye’de Tütünde Arz Kontrolü ve Ekonomik Etkileri, Proje Raporu 2001-12**, Yayın No:62, Nisan, Ankara.
- Binici, T., Koç, A., Bayaner, A., 2001, **Üretici Risk Davranışları ve Etkileyen Sosyo-Ekonomik Faktörler: Adana Aşağı Seyhan Ovası Örneği (İngilizce), Çalışma Raporu 2001-1**, Yayın No:61, Nisan, Ankara.
- Akdemir, Ş., Binici, T., Şengül, H., Vd. 2001, **Bölge Bazlı Tarım Sigortasının Türkiye’de Seçilmiş Bölgeler İçin Potansiyel Sigorta Talebinin ve Talebinin Karşılabilirliğinin Belirlenmesi, Proje Raporu 2001-11**, Yayın No:60, Nisan, Ankara.
- Alpay, S., Yalçın, İ., Dölekoğlu, T., 2001, **Avrupa Birliği Kalite ve Sağlık Standartlarının Türk Gıda Sanayi Sektörü Rekabet Gücü Üzerine Etkisi, Proje Raporu 2001-10**, Yayın No:59, Nisan, Ankara
- Özüdoğru, T., Akyıl, N.,2001, **Pamuk Durum ve Tahmin:2001/2002, Durum ve Tahmin 2001-1**, Yayın No:58, Eylül, Ankara.
- Bayaner, A., Koç, A., Tanrıvermiş, H., Gündoğmuş, E., Ören, N., Özkan, B., 2001, **Doğrudan Gelir Desteği Pilot Uygulamasının İzleme ve Değerlendirilmesi, Proje Raporu 2001-9**, Yayın No:57, Mart, Ankara
- Ediz, D., İntişah, A.Ş., Özlü, R., 2001, **Doğrudan Gelir Desteği Pilot Uygulaması (Türkçe ve İngilizce), Proje Raporu 2001-8**, Yayın No:56, Mart, Ankara.
- Yavuz, F., Aksoy, Ş., Tan, S., Dağdemir, V., Keskin, A., 2001, **Türkiye’de Süt Pazarlama Sisteminin İyileştirilmesi İçin Kurumsal Yapılanma İhtiyacı Üzerine Bir Araştırma, Proje Raporu 2001-7**, Yayın No:55, Mart, Ankara.
- Koç, A., Uzunlu, V., Bayaner, A., 2001, **Türkiye Tarımsal Ürün Projeksiyonları 2000-2009, Proje Raporu 2001-6**, Yayın No:54, Şubat, Ankara.
- Koç, A., Bayaner, A., Tan, S., Ertürk, Y.E., Fuller, F., 2001, **Türkiye’de Destekleme Politikaları ve Programlarının Hayvancılık Sektörünün Gelişmesi Üzerine Etkisi (İngilizce), Proje Raporu 2001-5**, Yayın No:53, Ocak, Ankara.
- Ertürk, Y.E., 2001, **Ankara İli Kızılcahamam İlçesinde Köy-Tür’e Bağlı Olarak Faaliyet Gösteren Broiler İşletmelerinin Ekonomik Analizi, Proje Raporu 2001-4**, Yayın No:52, Ocak, Ankara.
- Akgüngör, S., Barbaros, F., Kumral, N., 2001, **Türkiye’de Meyve ve Sebze İşleme Sanayinin Avrupa Birliği Piyasasında Sürdürülebilir Rekabet Gücü Açısından Değerlendirilmesi, Proje Raporu 2001-3**, Yayın No: 51, Ocak, Ankara.
- Özcan, Y.Z., 2001, **Türkiye’de Fındık, Çay, Şeker Pancarı ve Tütün Tarımında Hızlı Kırsal Değerlendirme (İngilizce), Proje Raporu 2001-2**, Yayın No: 50, Ocak, Ankara.
- Şengül, H., Koç, A., Akyıl, N., Bayaner, A., Fuller, F., 2001, **Türkiye’de Pamuk Pazarı: Gelecekteki Talebi Etkileyen Faktörlerin Değerlendirilmesi, (İngilizce), Proje Raporu 2001-1**, Yayın No: 49, Ocak, Ankara.
- Dellal, İ., Ege, H., 2000, **Yemlik Tahıllar Durum ve Tahmin: 2000/2001, Durum ve Tahmin 2000-2**,

Yayın No: 48, Aralık, Ankara.

- Akyıl, N., 2000, **Pamuk Endüstrisinde Pazar Merkezli Bilgi Akışı, Türkiye Iı. Pamuk, Tekstil ve Konfeksiyon Sempozyumu Bildiriler Tartışmalar**, Yayın No: 47, Ekim, Ankara.
- Tan, S., Ertürk, Y.E., 2000, **Türkiye'de Hayvancılık Sektörü: Üretici, Sanayici ve Politika Yapıcılar Açısından Sektörün Değerlendirilmesi, Türkiye I. Besi ve Süt Hayvancılığı Sempozyumu Bildirileri**, Yayın No: 46, Temmuz, Ankara.
- Sarımeşeli, M., Aydoğuş, O., 2000, **Dünya Fındık Piyasasının Ekonomik Analizi ve Türkiye İçin Optimum Politikaların Saptanması, Proje Raporu 2000-6**, Yayın No: 45, Temmuz, Ankara.
- Ege, H., Dellal, İ., 2000, **Buğday Durum ve Tahmin: 2000/2001, Durum ve Tahmin 2000-1**, Yayın No: 44, Temmuz, Ankara.
- Dellal, İ., 2000, **Antalya İlinde Kıl Keçisi Yetiştiriciliğine Yer veren Tarım İşletmelerinin Ekonomik Analizi ve Planlanması, Proje Raporu 2000-5**, Yayın No: 43, Haziran, Ankara.
- Tanrıvermiş, H., 2000, **Orta Sakarya Havzası'nda Domates Üretiminde Tarımsal İlaç Kullanımının Ekonomik Analizi**, Yayın No: 42, Mayıs, Ankara.
- Tanrıvermiş, H., Gündoğmuş, E., Ceyhan, V., Fidan, H., Özüdoğru, H., 2000, **Türkiye'de Özelleştirme Uygulamalarının Tarım Kesimine Etkilerinin Değerlendirilmesi, Proje Raporu 2000-3**, Yayın No:41, Mayıs, Ankara.
- Demirci, S., 2000, **Doğrudan Gelir Sistemi ve Uygulamalar: Literatür İncelemesi, Proje Raporu 2000-1**, Yayın No: 40, Mayıs, Ankara.
- Saraçoğlu, B., Köse, N., 2000, **Bazı Gıda Sanayilerinin Uluslararası Rekabet Gücü: Makarna, Bisküvi ve Un Sanayi, Proje Raporu 2000-2**, Yayın No: 39, Mayıs, Ankara.
- Tan, S., Şener, B., Aytüre, S., 1999, **Feoga ve Türkiye'de Uygulanabilirliği, Çalışma Raporu 1999-3**, Yayın No: 38, Aralık, Ankara.
- Kırıl, T., Kasnakoğlu, H., 1999, **Tarımsal Ürünler İçin Maliyet Hesaplama Metodolojisi ve veri Tabanı Rehberi, Proje Raporu 1999-13**, Yayın No: 37, Aralık, Ankara.
- Demirci, S., 1999, **Destekleme Alımı ve Fark Ödeme Sisteminin Refah ve Dağılım Etkilerinin İncelenmesi, Proje Raporu 1999-12**, Yayın No: 36, Aralık, Ankara.
- Brooks, J., Tanyeri, A., 1999, **Tarımsal Politika Reformu: Sosyal Hesap Matriksi Yaklaşımı (İngilizce), Proje Raporu 1999-11**, Yayın No: 35, Aralık, Ankara.
- Çakmak, E.H., Akder, H., 1999, **Dünya Ticaret Örgütü-Tarım Anlaşması'nın Yeni Görüşme Dönemi ve Türkiye: Olanaklar, Kısıtlar ve Stratejiler, Proje Raporu 1999-10**, Yayın No:34, Aralık, Ankara.
- Akyıl, N., 1999, **Pamuk Durum ve Tahmin: 1999/2000, Durum ve Tahmin 1999-8**, Yayın No: 33, Aralık, Ankara.
- Özçelik, A., Tanrıvermiş, H., Gündoğmuş, E., ıurta, A.,1999, **Türkiye'de Sulama İşletmeciliğinin Geliştirilmesi Yönünden Şebekelerin Birlik ve Kooperatiflere Devri İle Su Fiyatlandırma Yöntemlerinin İyileştirilmesi Olanakları, Proje Raporu 1999-9**, Yayın No: 32, Kasım, Ankara.
- Koç, A., Beghin, J., Fuller, F., Aksoy, Ş., Dölekoğlu, T., Şener, A., 1999, **Türkiye'de Yağlı Tohumlar Pazarı: Uluslararası Fiyatlar ve Alternatif Politikaların Arz, Talep ve İkame Ürünler Üzerine Etkileri (Türkçe ve İngilizce), Proje Raporu 1999-8**, Yayın No: 31, Eylül, Ankara.
- Bayaner, A., Bozkurt, H., 1999, **Türk Tarımında Bilim ve Araştırma Politikaları (İngilizce)**, Yayın No: 30, Ekim, Ankara.
- Ege, H., 1999, **Yemlik Tahıllar Durum ve Tahmin: 1999/2000, Durum ve Tahmin 1999-7**, Yayın No: 29, Eylül, Ankara.
- Ertürk, Y.E., Tan, S., 1999, **Et ve Et Mamülleri Durum ve Tahmin: 1999, Durum ve Tahmin 1999-6**, Yayın No: 28, Ağustos, Ankara.
- Akyıl, N., Bayaner, A., 1999, **Pamukta Tarım ve Sanayi Entegrasyonu, Türkiye II. Pamuk, Tekstil ve Konfeksiyon Sempozyumu Bildirileri**, Yayın No: 27, Ağustos, Ankara.
- Tan, S., Ertürk, Y.E., 1999, **Süt ve Süt Mamülleri Durum ve Tahmin: 1999, Durum ve Tahmin 1999-5**, Yayın No: 26, Ağustos, Ankara.
- Şener, A., Koç, A.,1999, **Türkiye'de Kimyasal Gübre Talebi, Çalışma Raporu 1999-2**, Yayın No: 25, Ağustos, Ankara.
- Aydoğuş, O., Ege, H., Köse, N., 1999, **Buğday Durum ve Tahmin: 1999/2000, Durum ve Tahmin 1999-4**, Yayın No: 24, Haziran, Ankara.
- Bayaner, A., 1999, **Çorum İlinde Yumurta Tavukçuluğunun Ekonomik Analizi, Proje Raporu 1999-7** Yayın No: 23, Haziran, Ankara.
- Çakmak, E., Kasnakoğlu, H., Akder, H., 1999, **Türk Tarımında Destekleme Alımları ve Pazar Girişi Etkileri: Tarımsal Sektör Modeli Analizi, (İngilizce), Proje Reporu 1999-6** Yayın No: 22, Mayıs, Ankara.
- Furtan, W.H., Güzel, A., Karagiannis, G., Bayaner, A., 1999, **Türkiye'de Tarımsal Araştırmaların**

- Getirisi ve Tarımsal verimlilik (İngilizce), Proje Raporu 1999-5**, Yayın No: 21, Mayıs, Ankara.
- Bayaner, A., Uzunlu, V., 1999, **Türk Baklagil Pazarlama Politikalarının Dünya Ticaretine Etkileri, Çalışma Raporu 1999-1**, Yayın No: 20, Nisan, Ankara.
  - Ege, H., Ertürk, Y.E., 1999, **Yemlik Tahıllar Tahmin: 1998/99, Tahmin 1999-3**, Yayın No: 19, Mart, Ankara.
  - Aksoy, Ş., Şener, A., 1999, **Yağlı Tohumlar ve Bitkisel Yağlar Durum ve Tahmin: 1997/98, Durum ve Tahmin 1999-2**, Yayın No: 18, Mart, Ankara.
  - Yurdakul, O., V.D., 1999, **Türkiye’de Hayvansal Ürünler Arzı ve Yem Talebi: Mevcut Durumun Değerlendirilmesi ve Alternatif Politika Senaryoları (Türkçe ve İngilizce), Proje Raporu 1999-4**, Yayın No: 17, Mart, Ankara.
  - Akyıl, N., 1999, **Pamuk Tahmin: 1998/99, Tahmin 1999-1**, Yayın No: 16, Mart, Ankara.
  - Akgüngör, S., Miran,B., Abay, C.F., Olhan, E., Nergis, N.K., 1999, **İstanbul, Ankara, ve İzmir İllerinde Tüketicilerin Çevre Dostu Ürünler Yönelik Potansiyel Talebinin Tahminlenmesi, Proje Raporu 1999-3**, Yayın No: 15, Şubat, Ankara.
  - Özçelik, A., Turan, A., Tanrıvermiş, H., 1999, **Türkiye’de Tarımın Pazara Entegrasyonunda Sözleşmeli Tarım ve Bu Modelin Sürdürülebilir Kaynak Kullanımı İle Üretici Geliri Üzerine Etkileri, Proje Raporu 1999-2**, Yayın No: 14, Şubat, Ankara.
  - Schmitz, A., Çakmak, E., Schmitz T. And R. Gray, 1999, **Türk Tarımında Devlet Eliyle Ticaret (Türkçe ve İngilizce), Proje Raporu 1999-1**, Yayın No: 13 Şubat, Ankara.
  - Bayaner, A., Nevruz, G., Akyıl, N., 1998, **I. Türkiye Pamuk, Tekstil ve Konfeksiyon Sempozyumu: Bildiriler, Tartışmalar**, Yayın No: 12, Ekim, Ankara.
  - Aydoğuş, O., Nevruz, G., 1998, **I. Türkiye Buğday Sempozyumu: Bildiriler, Tartışmalar**, Yayın No: 11, Temmuz, Ankara.
  - Yıldırım, T., Furtan, W.H., Güzel, A., 1998, **Türkiye Buğday Politikasının Teorik ve Uygulamalı Analizi, Çalışma Raporu 1998-4**, Mayıs, Ankara.
  - Çakmak, E.H., Kasnakoğlu,H., Yıldırım, T.,1998, **Fark Ödeme Sisteminin Ekonomik Analizi, Çalışma Raporu 1998-3**, Nisan, Ankara.
  - Bayaner, A., 1998, **Türkiye Makarnalık Buğday Sektörü ve Uluslararası Pazardaki Rekabet Gücü, Çalışma Raporu 1998-2**, Yayın No: 8, Nisan, Ankara.
  - Fisunoğlu, M., Pınar M., Aydoğuş, O., 1998, **Türkiye'nin Orta ve Doğu Avrupa Ülkeleri ve Rusya Federasyonu İle Tarımsal Ticaret Olanakları, Çalışma Raporu 1998-1**, Mart, Ankara.
  - Aydoğuş, O., Ege, H., Ertürk, Y.E., 1998, **Buğday Tahmin: 1998/99, Tahmin 1998-5**, Aralık, Ankara.
  - Akyıl, N., Ertürk, Y.E., 1998, **Pamuk Durum ve Tahmin: 1998/99, Durum ve Tahmin 1998-4**, Eylül, Ankara.
  - Ege, H., Ertürk, Y.E., 1998, **Yemlik Tahıllar Durum ve Tahmin: 1998/99, Durum ve Tahmin 1998-3**, Temmuz , Ankara.
  - Aydoğuş, O., Ege, H., Ertürk, Y.E., 1998, **Buğday Tahmin: 1998/99, Tahmin 1998-2**, Temmuz, Ankara.
  - Pınar, M., Akyıl, N., Er S., Ertürk, Y.E., 1998, **Pamuk Durum ve Tahmin: 1997/98, Durum ve Tahmin 1998-1**, Ocak , Ankara.
  - Aydoğuş, O., Ege, H., Ertürk Y.E, Zöğ, N.P., 1997, **Buğday Durum ve Tahmin: 1997/98, Durum ve Tahmin 1997-1**, Aralık ,