

**EKONOMİK GÖSTERGELERLE  
TÜRKİYE'DE TARIM 2007**

**Tarımsal Ekonomi Arařtırma Enstitüsü (TEAE)**  
Agricultural Economics Research Institute (AERI)

Tarım ve Köyiřleri Bakanlıđı kampusü  
Eskiřehir yolu 9. km 1.Nolu kapı  
Lodumlu/Ankara  
Tel : 312.2875803  
Faks : 312.2875458  
E-mail : aeri@aeri.org.tr

[www.aeri.org.tr](http://www.aeri.org.tr)

Hazırlayanlar: TEAE Teknik Personel

Editörler: Doç.Dr. İlkay DELLAL  
Dr. Celile Ö. DÖLEKOĐLU

ISBN 978-975-407-247-1  
TEAE Yayın No:167

řubat 2008

© TEAE. Her hakkı saklıdır.

## ÖNSÖZ

Tarımsal Ekonomi Araştırma Enstitüsü (TEAE), tarım politikalarının belirlenmesine yönelik tarım ekonomisi konusunda araştırma projelerini hazırlama, yürütme ve araştırma sonuçlarını karar alıcılara bildirme görevinin yanısıra, çeşitli ürünlerde hazırladığı raporlarla dünya ve ülke piyasasını takip etmekte, yayımladığı eserlerle ve düzenlediği etkinliklerle ilgili tüm kesimleri bilgilendirmektedir. TEAE, 11 yıllık kısa geçmişinde yayımladığı 170'e yakın eser, 15 üründe 50'yi aşan Durum ve Tahmin raporu, 100'e ulaşan el broşürü, 15'i aşkın sempozyum, kongre ve panel ile tarım sektöründe bilgi açığını kapatmaya çalışmaktadır.

TEAE, "Ekonomik Göstergelerle Türkiye'de Tarım" adı ile yayımladığı çalışmanın ikincisinde, 2006 ve 2007 yıllarında tarım ile ilgili tüm kesimlerin ihtiyaç duyabileceği ekonomik verileri özetleyerek yorumlamakta ve cep kitapçığı şeklinde sunmaktadır. Çalışmanın birinci bölümünde Dünya ve Türkiye piyasalarındaki makro gelişmeler verilmektedir. İkinci bölümde Türkiye'de son yıllarda tarımda gözlenen değişimler temel parametreler itibarıyla incelenmektedir. Üçüncü bölümde ise AB'de tarım açısından ve tam üyeliğimiz ile ilgili gelişmeler bildirilmektedir.

Hazırlamış olduğumuz bu çalışmamızın politika belirleyen merciler için olduğu kadar, tarımla ilgilenen tüm kesimlerin yararlanabileceği bir kaynak olacağını umuyoruz.

Doç. Dr. İlkay DELLAL  
TEAE Müdür Vekili



# İÇİNDEKİLER

<b>1</b>	<b>Dünyada ve Türkiye’de Gelişmeler</b>	<b>1</b>
	1.1. Ekonomik Gelişmeler	1
	1.2. Dünyada Tarım	3
	1.3. Avrupa Birliği’nde Tarım	4
<b>2</b>	<b>Türkiye’de Tarım</b>	<b>7</b>
	2.1. Tarımsal Üretim	7
	2.2. Tarımda İstihdam	8
	2.3. Tarımda Büyüme	12
	2.4. Fiyatlar	14
	2.5. Destekler	18
	2.6. Parite	21
	2.7. Dış Ticaret	23
	2.8. Kendine Yeterlilik	26
<b>3</b>	<b>AB ile İlişkiler</b>	<b>30</b>
	<b>Kaynaklar</b>	<b>33</b>



# 1. DÜNYA'DA VE TÜRKİYE'DE GELİŞMELER

## 1.1 Ekonomik Gelişmeler

Küresel ısınma, Ortadoğu sorunu ve ABD mali piyasalarındaki dalgalanmalar altında geçen 2006 ve 2007 yıllarında dünya ekonomisi özellikle Gelişmekte Olan Ülkeler (GOÜ) ve yeni piyasaların etkisi ile büyümeye devam etmektedir.

Dünya ekonomisi 2006'da %5,4'lük hızla büyümeye devam etmiş ve en büyük artış Uzak Doğu'da gerçekleşmiştir. Dünya piyasalarında benzin ve tarımsal ham maddeler yüksek fiyatlarla seyretmiştir. Dünya piyasalarında ham madde fiyatları ortalama olarak %25'den daha fazla yükselmiştir. 2006'nın ilk yarısında, güçlü büyüme ve yükselen petrol fiyatları enflasyon beklentisi getirmekle birlikte petrol fiyatlarında Ağustos'tan itibaren görülen düşüş enflasyon baskısını azaltmıştır (1). 2006 yılında, Avrupa Birliği'nde büyümenin iç talepteki artış nedeniyle son altı yılın en yüksek hızına ulaştığı, Japonya'da ise ekonominin yıl ortasında kısa süreli bir duraklamadan sonra yeniden toparlandığı görülmektedir. AB ekonomisinde büyüme aynı yıl içinde %2,5-3 arasında gerçekleşmiştir (2). Dünya ekonomisinde 2007 ve 2008 yıllarında da büyüme oranının 2006 yılına göre %0,5'lik yavaşlamayla %4,9 oranında devam edeceği tahmin edilmektedir. ABD'de büyümenin, ipotekli konut finansmanı sektöründen kaynaklanan krizin etkisinin azalmasıyla yıl içinde hızlanmasına rağmen 2007 yılında, 2006 yılına göre %3,3'den %2,2'ye düşeceği beklenmekte, AB'de ve Japonya'da da büyümenin devam edeceği tahmin edilmektedir. Aynı zamanda, GOÜ ve yeni piyasaların, 2006'ya kıyasla daha yavaş bir hızla da olsa güçlü bir şekilde büyümesi beklenmektedir. GOÜ, uygun finansal koşullar ve son zamanlardaki düşüşe rağmen halen yüksek düzeyde bulunan fiyatlar nedeniyle genişlemeye devam edeceği tahmin edilmektedir. Yükselen piyasa ekonomilerine bakıldığında, büyümede Çin ve Hindistan'ın yine ilk sıralarda yer aldığı görülmektedir (3). Hindistan ekonomisinin 2007 ve 2008 döneminde hızlı biçimde büyümeye devam etmesi, Çin ekonomisinde de aynı dönemde 2006 yılına kıyasla düşük düzeyde de olsa büyümenin gerçekleşeceği beklenmektedir. Rusya'da ise büyüme hızının 2007 yılının ilk yarısında yüksek bir ivmeye sahip olduğu gözlenmektedir. Diğer taraftan, Afrika'da gelir düzeyi düşük ülkelerin de uzun yıllardan sonra etkileyici bir büyüme performansı sergilediği görülmektedir.

Türkiye ekonomisi, 2001 yılı krizinin ardından yüksek bir büyüme trendine girmiştir. Krizden sonra Türkiye ekonomisi, 2005 yılında % 7,6 olan büyüme oranıyla dünyanın en hızlı büyüyen ekonomilerinden biri olmuştur (4). Yüksek büyüme oranları 2006 yılında da devam etmiş, yılın ilk çeyreğinde GSYİH ve GSMH sırasıyla %6,7-6,4; ikinci çeyreğinde %8,3-9,3; üçüncü çeyreğinde %4,8-4,3; dördüncü çeyreğinde ise %5,2-4,6 oranında büyümüştür. 2007 yılının ilk 9 aylık döneminde, büyümede bir yavaşlama gözlenmiş ve GSYİH ve GSMH artış hızı %3,8-4,0 olarak gerçekleşmiştir (5). Bu gelişmede, 2006 yılının ikinci çeyreğinde uluslararası piya-

salarda yaşanan finansal dalgalanma sonucu yükselen faiz oranlarının özel tüketim ve özel sabit sermaye yatırımlarını olumsuz yönde etkilemeye devam etmesi, 2007 yılının ilk yarısında yaşanan iç piyasalardaki gelişmeler, hava koşulları ve kuraklığın tarım sektörü üretimini olumsuz etkilemesi belirleyici olmuştur.

Tarımda büyüme hızı, 2006 yılında %2,9, 2007'nin ilk çeyreğinde %2,9, ikinci çeyreğinde hava koşullarının etkisi nedeniyle %-2,1; üçüncü çeyrekte ise %-7,8 olmuş ve 9 aylık dönem ortalaması %-5,6 olarak gerçekleşmiştir. Tarım sektörünün GSYİH içindeki payı 2005 yılında %11,4 iken, 2006'da %11,1 olarak gerçekleşmiştir (6).

Tarımda destekleme araçları 2000'li yıllarda değiştirilmiştir. Tarıma verilen destekler 2002 yılında 2,1 milyar YTL iken 2006 yılında 5 milyar YTL'ye ulaşmıştır. Bu destekler içinde hayvancılığa verilen destekler yıllar itibariyle önemli ölçüde arttırılmış, 2002 yılında 83 milyon YTL olan hayvancılık destekleri, 2006 yılında 660 milyon YTL'ye çıkarılmıştır.

Orta vadeli temel tarım politikalarını belirleyen ve 2006-2010 yılları arasında uygulanacak olan Tarım Strateji Belgesi, 30 Kasım 2004 tarih ve 2004/92 sayılı Yüksek Planlama Kurulu Kararı ile kabul edilmiştir. Bu belgeyle Doğrudan Gelir Desteğinin, toplam destekler içindeki oranının azaltılması öngörülmüştür (4). Bu çerçevede, DGD ödemelerinin destekleme bütçesindeki payının kademeli olarak %45 seviyesine çekilmesi öngörülmekte olup, 2006 yılında %56 seviyelerinde gerçekleşmiş olan bu oranın, 2007 yılında %44 düzeyine inmesi beklenmektedir. Bunun yanında, Strateji Belgesinde %13 seviyelerinde gerçekleşmesi amaçlanan fark ödemelerinin destekleme bütçesi içerisindeki payı 2006 yılında %27 düzeyinde gerçekleşmiştir. Bu payın 2007 yılında %32'ye ulaşacağı tahmin edilmektedir. 5403 sayılı Toprak Koruma ve Arazi Kullanımı Kanununda Şubat 2007'de yapılan değişiklikle, tarım arazisi parsellerinin miras paylaşımı nedeniyle dahi belli büyüklüklerin altında parsellere ayrılamayacağı hükme bağlanmış ve kamu kuruluşlarının hizmet konularıyla ilgili olarak arazi toplulaştırması yapmaları imkânı getirilmiştir. Tarımsal kuraklığın etkilerini azaltmak amacıyla yapılacak çalışmalarda görev, yetki ve sorumluluklara ilişkin 2007/12477 sayılı Tarımsal Kuraklıkla Mücadele ile Kuraklık Yönetimi Çalışmalarına İlişkin Usul ve Esaslar Hakkında Karar Ağustos 2007'de yürürlüğe girmiştir. AB mali işbirliği kapsamında 2007 yılında Sınır Kontrol Noktalarının Yeniden Yapılandırılması Projesi, Kuduz Hastalığının Kontrolü Projesi, Şap Hastalığının Kontrolü Projesi ile Kuş Gribi ve İnsanlar arası Salgına Hazırlık ve Mücadele Projesi uygulamaya konulmuştur. AB müktesebatına uyum gözetilerek hazırlanan koruma-kontrol hizmetlerinin etkinleştirilmesi, sürdürülebilir balıkçılığın sağlanması ve pazar şartlarına uygun, kaliteli üretim yapılması yönünde tedbirleri kapsayan Su Ürünleri Kanununda Değişiklik Yapılması Hakkında Kanun Tasarısının 2008 yılında yasalaşması beklenmektedir (3).



## 1.2 Dünya’da Tarım

Dünya tek bir pazara dönüşürken ve yeni ekonomilerin katılımı hızlanırken, tarım ve gıda ürünlerinin bölümünde sorunlar devam etmekte birçok Gelişmekte Olan Ülke (GOÜ) açlık ve yetersiz beslenme tehlikesi ile yaşamaktadır. Özellikle son yıllarda küresel ısınma, doğal afetler ve iç savaşların yarattığı hasar bu ülkelerde tehlikeyi artırmıştır. Dünyada 2001-2003 yılları arasında 854,2 milyon kişi yetersiz beslenme koşullarında yaşarken 2002-2004 yılları arasında sayı 863,9 milyona yükselmiştir. Söz konusu nüfusun %95,6’sı GOÜ yaşamaktadır. Yoğunluk Güney Asya ve bazı Afrika ülkelerindedir (%62). Gelir düzeyine bakıldığında ise %66,5’i düşük gelirli ülkelere olmaktadır. 2015 yılında bu nüfusun %50 azaltılması öngörülmekte ve beklenmektedir (7).

Gıda erişim sorunları ile birlikte diğer yandan dünya tarım ticareti artmaktadır. 2001 yılına göre tarım ürünleri ticaretinde %32 artış yaşanmıştır (8). Ulaşım ve teknolojiye yaşanan gelişmeler, gelir ve yaşam standardındaki değişiklikler, gıda güvenliği, yeterli ve dengeli beslenme eğilimleri ile tüketici tercihlerinde yaşanan değişimler bu artışta temel etmenler olmuştur. Örneğin son yıllarda gelir düzeyindeki artışa bağlı olarak düşük gelir grubundaki ülkelerdeki tüketiciler eğilimlerini karbonhidrat zengini temel tüketim maddelerinden daha pahalı et ve süt ürünleri gibi gıdalar yönünde değişim göstermeye başlamıştır. Ancak hala tüketim kalıbı açısından ülkeler arasında fark önemli düzeydedir. Ekmek ve tahıllar gibi temel tüketim maddelerinin toplam gıda bütçesindeki payı düşük gelir grubu ülkelerde %27 iken yüksek gelir grubunda %12’dir (9). Dünyada aşırı şişmanlıkta önemli bir sorun olarak hızla ilerlemektedir ve gelişmekte olan bazı ülkeler için de sorun olmaya başlamıştır. Dünyada 300 milyon obez insanın olduğu tahmin edilmektedir ve bu nüfusun 1/5’i ABD’de yaşamaktadır. Ancak, Çin ve Hindistan’da da obezite ile ilgili problemler hızla artmaktadır (2).

Son yıllarda yaşanan iklim değişikliği ve buna bağlı sorunlar dünya gıda arzını doğrudan etkilemektedir. Yetersiz yağışın yarattığı su sıkıntısı ve verim kayıpları, aşırı yağışların yarattığı ürün kayıpları ve tahribat dünya gıda arzını önemli düzeyde etkilemektedir. Bu olumsuz gelişmeler, tüketimde yaşanan dinamikler nedeni ile dünya gıda ticaretini artırmıştır. FAO ve OECD’nin 2007-2016 yılları için hazırladığı raporda yer alan analizlere göre, ithal gıda maddelerine yönelik küresel harcamalar, bir önceki yıla göre %5 artarak, 2007 yılında 400 milyar dolara ulaşmıştır. Dünya ticaret artışında gıda tüketimindeki değişikliklerin dışında biyoyakıt üretiminde ağırlıklı olarak kullanılan hububatlar ve yağlı tohumların fiyatlarındaki değişimin de etkili olduğu ifade edilmektedir. Ayrıca, yem hammadde fiyatlarının artması ile et ve süt fiyatlarının etkileneceği ve bu ürünlerin ithalatından kaynaklanan harcamaların da artıracığı beklenmektedir. Et ve pirinçte talep artışı ithalat harcamalarının artışına yol açarken, şekerde yüksek seyreden ve artan fiyatlar ithalat harcamalarının düşmesine yol açmıştır. Ancak, petrol fiyatlarındaki hızlı artışla ve Çin’in artan demir cevheri ve kömür ithalatı ile uluslararası nakliye ücretlerindeki artış ithalat değerlerini artırmış, ülkelerin gıda ithalatı harcamalarını karşılamaları için ilave yük oluşturmuştur. GOÜ’ de 2007 yılında toplam gıda it-

halatı harcamalarında %9 artış yaşandığı ve bu durumdan ekonomik olarak hassas olan ülkelerin daha çok etkilendiği tahmin edilmektedir. Düşük gelirli ülkelerde 2007 yılı gıda ithalatı harcamalarında 2000 yılına göre %90 artış; gelişmiş ülkelerde ise %22 artış tahmin edilmektedir (7).

Talepteki değişimler tarım borsalarında işlem hacmini artırmış ve bu durum dünya tarım piyasaları için önemli bir gelişme olarak kaydedilmiştir. Sermayenin gelişmekte olan piyasalara, daha önce devlet kontrolünde olan sektörlere akması ve birçok borsa ve pazarın serbest piyasa koşullarının geniş imkânlarından faydalanmayı amaçlayan özel sektör tarafından kurulmuş olması ile sermaye piyasasının gelişmesine ve üretkenliğinin artmasına neden olmuştur. Arjantin, Kanada, Çin, Japonya ve ABD gibi ülkelerde tahıl, yağlı tohum ve şeker gibi ürünlerinin alternatif yatırım aracı olarak kullanılmaya başlanması ile borsa hacimleri rekor seviyelere ulaşmıştır (8).

Yenilenebilir bir enerji kaynağı olarak, biyoyakıtların iklim değişikliğini hafifletebileceği ve taşımacılık sektöründe petrole bağımlılığı azaltacağı düşünülmektedir. Ayrıca, yeni ve büyük pazarlar açarak işletme gelirlerini artırabileceği ve kırsal kalkınmayı teşvik edebileceği ifade edilmektedir (10). Biyoyakıtların küresel ekonomik potansiyelleri henüz değerlendirilmeye başlanmışsa da küresel taşımacılıktaki enerji tüketiminde %1 civarında olan biyoyakıtların payının 2020 yılında ancak %5-6'ya çıkarılabileceği tahmin edilmektedir (11;12). Bu gelişmelere karşın biyoyakıtların kullanımı bazı olası tehditler taşımaktadır ki bunlar çevre üzerindeki riskler ve gıda fiyatlarını artırma baskısıdır (10). Bu nedenle, biyoyakıt politikalarının genişletilmesinin yem, gıda, toprak kullanımı üzerine etkileri tartışılmaktadır.

### 1.3 Avrupa Birliği'nde Tarım

Avrupa Birliği'nde 2006 yılı aşırı sıcak ve soğukların görüldüğü bir yıl olurken mevsimsel anormalliklerden her bir bölge hatta ülke farklı şekillerde etkilenmiştir. Kuzey İspanya, Kuzey ve Güneydoğu Fransa, Güney İtalya ve Yunanistan hariçindeki üye ülkelerde normalin altında yağışlar görülürken, Haziran Temmuz aylarında Fransa, Almanya, Polonya, Batlık ülkeleri ve Kuzey İtalya'yı kuraklık önemli ölçüde etkilemiş, ağustos ayı ise bol yağmurun görüldüğü bir dönem olarak kaydedilmiştir. 2006 tarım yılında tarımsal ve hayvansal üretimde düşüş, fiyatlarda ise yükselme görülmüştür. Enerji fiyatının önemli ölçüde artması ortalama girdi fiyatlarında büyük bir yükselmeye yol açmış, ilk tahminlere göre tarımsal gelir 2005 yılına kıyasla 2006'da reel olarak %2,6 oranında artmış, Birliğin ortalama ihracatı 2006'da %13 artarken ithalatı %6 artmıştır (13).

AB Ortak Tarım Politikası'na bakıldığında "Durum Kontrolü (Health Check)" adı altında 2003 reformlarını modernize eden yeni bir uygulama paketinin başlatılacağı görülmektedir. 20 Kasım 2007 tarihli Komisyon Bildirisi'nde bu uygulamanın

üç ana soruna yanıt verecek temellere oturtulacağı açıklanmaktadır (14). Bunlar, doğrudan destek sisteminin daha etkin hale getirilmesi ve sadeleştirilmesi, destek araçlarının genişleyen AB koşullarına uygun hale getirilmesi ve son olarak yeni küresel zorluklarla nasıl mücadele edileceğine dair politikalar oluşturulması şeklinde özetlenebilir. Tarım ve Kırsal Kalkınma Komiseri Boel ise Durum Kontrolünün yeni bir OTP reformu olmadığını 2009 ve 2013 yılları arasında bir basitleştirme ve tasfiye sürecini ifade ettiğini belirtmektedir (15). Bu aynı zamanda sözü geçen paketin 2013 yılı sonrasındaki önceliklerin belirleneceği AB ara dönem finansal perspektifi için bir ön hazırlık niteliği taşıdığı anlamına da gelmektedir. Örneklemek gerekirse Durum Kontrolü süt kotalarının 2015’de tamamen kaldırılmasını yumuşatan önlemler, çapraz uyumda gereksiz koşulların çıkarılması yerine su yönetimi ve iklim değişikliği etkilerinin azaltılması gibi daha gerekli koşulların getirilmesi ve kırsal kalkınmaya daha çok kaynak aktarılması gibi konuları içeren bir paket niteliği taşımaktadır.

Ürünler bazında genel bir değerlendirme yapmak gerekirse AB-15’de toplam tahıl üretimi 2006/07 piyasa dönemine 245 milyon ton olurken 2005/06 dönemine kıyasla %5’lik bir düşüş gerçekleşmiştir. AB-25’in ortalama tahıl alanları 2006 yılında %1,9 oranında azalarak 50,5 milyon hektara düşerken, bu düşüş nedeni, özellikle bahar ve yaz aylarında görülen olumsuz iklim şartları ve devam eden 2003 OTP reformları kapsamındaki üretim ve sübvansiyonların arasındaki bağın koparılması olarak gösterilmektedir. Üretimin %78’i AB-15 ülkelerince geri kalanı ise yeni üyeler tarafında yapılırken ülkelerin üretimlerinde önceki piyasa dönemine kıyasla sırasıyla %3,5 ve %9,7 oranında azalma olmuştur. Üretimi azalan en önemli ürün buğdayken sadece arpa üretiminde %2 gibi küçük bir artış gerçekleşmiştir. Tüm tahıl ürünlerinin verimliliğinde 2005 yılına göre azalma olmakla beraber ortalama verim önceki yıla göre %3,1 oranında düşerek hektar başına 4.85 olarak gerçekleşmiştir. Verimlilikte en yüksek azalma çavdarda görülürken arpa veriminin %2 oranında artacağı tahmin edilmektedir. 2006’da tahıl üretiminde 61 milyon tonla Fransa başı çekerken onu 44 milyon tonluk üretimle Almanya takip etmektedir.

Pirinç üretimi 2006’da 2005 yılına göre ekilen pirinç türünün farklılığından kaynaklı olarak biraz daha azalırken toplam pirinç alanında ise bir değişme yaşanmamıştır. Yağlı tohumlarda ekili alan 2005 yılına oranla %6,7 oranında artmış, artış özellikle kolzada %7,8 ve ayçiçeği tohumunda %7 olmuştur. Keten tohumu 112 bin hektar gibi düşük bir düzeyde kalırken üretimin ise 140 bin tona ulaşacağı tahmin edilmektedir.

1 Haziran 2006’da uygulanmaya başlanan şeker reformu AB-25’in şeker üretimini önemli ölçüde etkilemiştir. 2006/07 döneminde ekili alan 2,2 milyon tondan 1.77 milyon tona düşmüştür. Yaklaşık %20 oranındaki bu azalmanın en önemli sebebi, 2006/07 piyasa yılı için öngörülen 1,2 milyon tonluk şeker kotasıdır.

Şarap üretiminin bir önceki yıla göre fazla değişmeyerek 173 milyon ton olması beklenmektedir. AB-25’in kırmızı et üretiminin %2’lik bir artışla 8 milyon

tona ulaşması beklenirken, domuz eti üretiminin İspanya, Hollanda ve Polonya'da %0,3 oranında artması beklenmektedir. Halk arasında kuş gribi veya tavuk vebası olarak bilinen "Avian Influenza" korkusu nedeniyle kanatlı eti üretiminin %2,3'lük bir düşüş ile 10,7 milyon ton olması öngörülmektedir. Koyun ve keçi eti ortalama net üretiminde özellikle İngiltere ve İrlanda'da önemli oranda olmak üzere OTP reformunun uygulanmasını takiben %2,5 oranında bir düşüşün olması öngörülmektedir. AB-25'de inek sayısındaki azalmanın devam etmesi ve bir önceki yıla oranla %2,6'lık bir azalma ile 22.3 milyona düşmesi beklenirken ortalama süt veriminin %1,8 aratarak 6300 kiloya çıkmış olması tahmin edilmektedir. Bu ise süt üretiminin 2005 yılına kıyasla %1,6 oranında düşerek 140 milyon ton şeklinde gerçekleştiğini göstermektedir. Üretimde önemli artışların gözlemlendiği iki yılın ardından yeni üye olan bazı ülkelerde kota limitinin yakalandığı ve üretimde yavaşlamalar olduğu belirtilmektedir. Sadece İngiltere, İsviçre ve Macaristan'da kotanın altında üretim yapılan tereyağı üretiminin %5,2 oranında azalarak 2,1 milyon ton civarında olduğu ifade edilmektedir. Peynir üretimi de artmaya devam ederek 2006'da %2,8 oranında bir artışla 8,4 milyon ton olarak gerçekleşmiştir. Süt tozu üretimi ise %8-9 oranında azalmıştır. Mevcut süt üretimiyle AB-25 için protein arz ve talebini hemen hemen karşılarken, yağ ihtiyacını yeteri ölçüde karşılamaktadır.

AB'nde işletme gelirleri açısından da 2006 yılında düşük oranda büyüme kaydedilmiştir. İşletme gelirlerinde 2005 yılına göre %2,6 oranında artış yaşanmıştır. Sırasıyla Hollanda, Fransa, Avusturya, Litvanya, Çek Cumhuriyeti, Letonya, Macaristan, Lüksemburg ve Polonya için çiftlik gelirleri artarken geri kalan ülkeler için azalmıştır. En çok artış %17,6 ile Hollanda olurken en yüksek azalış %10,2 ile İrlanda'da gerçekleşmiştir.

Bu değişikliklerin ardındaki temel neden 2005 yılına göre özellikle tahıllar, sanayi bitkileri, patates, zeytinyağı ve şarap sektörleri olmak üzere tarımsal çıktı miktarlarındaki azalmalar olarak görülmektedir. Bir diğer nedense hayvansal üretim %0,7 azalırken fiyatların reel olarak %0,5 artmasıdır. Bunların yanında yeni üye ülkelerde OTP'nin uygulanmaya başlaması tarım sübvansiyonlarının artmasına neden olmuştur. Benzin fiyatlarındaki önemli artış enerji, yağ, gübre, yem ve hizmet fiyatlarının da artmasına yol açmıştır. Toplam girdi maliyeti azalan miktarda kullanıldığından göreceli olarak az olmasına rağmen özellikle enerji, yağ ve gübre fiyatlarındaki dalgalanma nedeniyle artmıştır. Son olarak, gelir değişikliğinin bir diğer nedeni olarak tarımsal iş gücündeki yapısal azalma gösterilmektedir. Bu azalmanın %2,2 olduğu tahmin edilmektedir. Bu azalma 2002'lerin başlarına kıyasla bir yavaşlama olduğunu işaret etmektedir. Tarımsal iş gücündeki en büyük azalma %7,9 ile Litvanya'da olurken sadece İtalya'da %1,1 oranında artmıştır. Malta ve İrlanda'da ise değişmemiştir (13).

## 2. TÜRKİYE'DE TARIM

### 2.1 Tarımsal Üretim

Tüm dünyayı etkisi altına alan ve yüzyılın en önemli sorunu olarak tüm ülkeler için tehdit oluşturan küresel ısınma ülkemiz tarımında 2006/2007 sezonunda etkili olmuştur. Bir çok temel üründe yetersiz yağış nedeni ile kalite kayıpları ve rekoltede azalmalara neden olmuştur.

Buğday üretiminde 2006 yılında bir önceki yıla oranla %6,9; mısır üretiminde %9,3 azalma gerçekleşmiş, arpa üretimin de ise önemli bir değişiklik yaşanmamıştır. Türkiye İstatistik Kurumunun 2007 yılı için yapmış olduğu bitkisel üretim tahminlerine göre; buğday üretiminde %13,3; arpa üretiminde %22,4; mısır üretiminde ise %3,2 azalma tahmin edilmektedir. Buğday ve arpa'nın büyük oranda kurak alanlarda yetiştirilmesi yağışların, havadaki nemin azalması ve sıcaklıkların artması, verimi ve dolayısıyla üretim miktarını etkilemiştir.

Yağlı tohumlardan ayçiçeği üretiminde 2006 yılında %14,6 oranında artış görülmüştür. 2007 yılında ise %22,8 azalma tahmin edilmektedir. En yüksek azalmanın soya (%24) ve ayçiçeğinde (%22,8) yaşanması ancak, yağlı tohumlar içerisinde payı düşük olan kolza (%122,8) ve aspir (%359,2) ise yüksek oranda artış olacağı tahmin edilmektedir.

Baklagil ürünlerinin tamamında azalış gözlenirken, önemli ürünlerden fasulyede %18,4; nohutta %7,1 ve kırmızı mercimekte %9 oranında azalış beklenmektedir. Yumru bitkilerden patates üretimi 2006 yılında bir önceki yıla oranla %6,7 artmıştır. 2007 yılında ise %5,6 oranında azalış göstererek yaklaşık 4,1 milyon ton olacağı tahmin edilmektedir. Patateste beklenen azalışın temel nedeni; üretimin yoğun olduğu bölgelerde yaşanan patates siğili hastalığına karşı ekimin yasaklanması ve dolayısı ile ekim alanlarındaki daralmadır.

2007 üretim sezonunda; elma (%22,4) ve kayısı (%17) üretiminde artış, zeytinde ise periyodiseteden dolayı %34,8 oranında azalış tahmin edilmektedir. Turuncgillerden ise portakalda %6,2 oranında; sert kabuklu meyvelerden fındık'ta da %19,8 oranında düşüş beklenmektedir.

2006 yılında yaklaşık 12 milyon ton süt; 11,7 milyar adet yumurta, 935 bin ton kanatlı eti ve 438 bin ton kırmızı et üretilmiştir. Süt üretimi ise 2005 yılına göre %7,6 artış yaşanmıştır.

2006 yılında tarım sektörü sabit fiyatlarla Gayri Safi Katma Değeri toplam değeri yaklaşık 17,2 milyar YTL'dir. Bitkisel üretim ve hayvancılık gayri safi katma değeri 15,2 milyar YTL ile toplam değerinin %87,9'unu oluşturmaktadır. Geriye kalan katma değerinin %4,9'unu tarım sanatları, %4,7'sini ormancılık, %2,5'ünü ise balıkçılık oluşturmaktadır.

Tablo 2.1.	Temel Tarım Ürünlerinin Üretimi (Bin Ton)						
	1980	1990	2000	2005	2006	2007*	2007/2006 değişim (%)
Buğday	16.500	20.000	21.000	21.500	20.010	17.340	-13,3
Arpa	5.300	7.300	8.000	9.500	9.551	7.415	-22,4
Mısır	1.240	2.100	2.300	4.200	3.811	3.689	-3,2
Çeltik	238	230	350	600	696	664	4,6
Pamuk (Lif)	1.300	1.702	2.261	2240	2.550	2.282	-10,5
Ayçiçeği	750	860	800	975	1.118	863	-22,8
Soya	2	162	45	29	47	36	-23,4
Zeytin	1.350	1.100	1.800	1.200	1.766	1.151	-34,8
Patates	3.000	4.300	5.370	4.090	4.366	4.151	-4,9
Nohut	275	860	548	600	551	512	-7,1
K.Mercimek	195	846	353	520	580	527	-9,1
K.Fasulye	165	210	230	210	196	160	-18,4
Portakal	679	735	1.070	1.445	1.535	1.440	-6,2
Elma	143	1.900	2.400	2.570	2.002	2.450	22,4
Kayısı	100	240	530	860	460	538	16,9
Fındık	250	375	470	530	661	530	-19,8
Kırmızı Et	281	507	491	409	438	-	-
Kanatlı Eti	-	163	643	937	935	985	5,4
Yumurta**	4.134	7.699	13.509	12.052	11.734	-	-
Süt	5.470	9.617	9.794	11.108	11.952	-	-

Kaynak: (16)TÜİK, (17)TEAE Durum ve Tahmin Raporları.

\* TÜİK 2. Tahmin

\*\* milyon adet

## 2.2 Tarımda İstihdam

İstihdam, işgücünün ekonomik faaliyetler içerisinde çalışması olarak tanımlanabilir. Geniş anlamıyla istihdam, bir ekonomide belli bir dönemde tüm üretim faktörlerinin mevcut teknolojik düzeye göre ne ölçüde kullanıldığını gösteren ölçüdür. Tarımda istihdam ise tarımsal üretimde kullanılan işgücünü ifade etmektedir.

Türkiye İstatistik Kurumu (TÜİK) tarafından yapılan hane halkı işgücü anketi sonuçlarına göre 2007 yılında Türkiye'nin nüfusu 70,5 milyon, kırsal nüfusu ise 20,8 milyon kişidir. 1990-2007 yılları arasında kırsal nüfusun payı %49'dan %30'a, işgücünün payı %56'dan %40'a, istihdamın payı %58'den %42'ye gerilemiştir. İstihdam artarken işsizlik oranının artması işgücüne katılan genç nüfustaki artıştan kaynaklanmaktadır.

Kırsal alandaki işsizlik ise çok az bir düşüş göstermekle birlikte kentsel alanda işsizliğin artması ile toplam işsizlikteki payı %37'den %25'e gerilemiştir (Tablo 2). İşgücüne katılma oranları aynı süreçte azalmakla birlikte daima kırsal kesimde kentsel alana göre yüksek olmuştur. Bunun nedeni kadınların işgücüne katılımının kırsalda özellikle de tarımda yüksek olmasıdır (Tablo 3). Kentsel alanda işgücüne katılım oranı 1990-2007 yılları arasında %2, kırsal alanda ise %12 azalma göstermiştir.

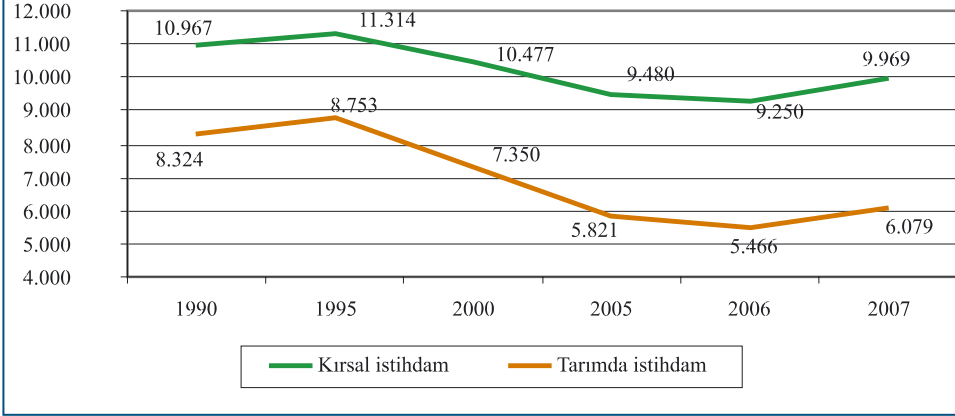
Tablo 2.2.	Türkiye'de İstihdam ve İşgücü Arzı							
	TÜRKİYE		KENT		KIR			
	1990	2007	1990	2007	1990	%	2007	%
Nüfus (000)	55.580	70.586	28.425	49.748	27.156	49	20.838	30
İşgücü (000)	20.552	25.208	9.029	15.379	11.523	56	10.532	40
İstihdam (000)	19.030	22.750	8.064	13.568	10.966	58	9.968	42
İşsiz (000)	1.522	2.458	966	1.811	557	37	564	25
İşgücüne katılma oranı (%)	57,6	47,7	48,2	45,5	67,8		55,4	
İstihdam oranı (%)	53,3	43,1	43,1	40,1	64,6		52,5	
İşsizlik oranı (%)	7,4	9,7	10,7	11,8	4,8		5,4	
Tarım dışı işsizlik oranı (%)	12,4	12,3	11,1	12,1	16,1		11,7	
Eksik istihdam oranı (%)	7,2	2,8	8,0	2,4	6,6		3,5	

Kaynak:www. tuik.gov.tr (15.01.2008)

Türkiye'nin AB'ye uyum çalışmalarında topluluk ile önemli farklılıklarından birisi de tarımdaki nüfus ve istihdamdır. Zira AB'de toplam istihdamda tarımın payı yaklaşık %4, Türkiye'de %26'dır (13,15). TÜİK verilerine göre son 17 yılda kırsal alanda istihdam 1 milyon azalırken tarımdaki istihdam 2,3 milyon kişi azalarak 8,3 milyon kişiden 6 milyon kişiye gerilemiştir (Şekil 1). Aynı dönemde diğer sektörlerde istihdam 10,2 milyon kişiden 16,2 milyon kişiye çıkararak 6 milyon kişi artış göstermiştir (18).

Şekil 2.1.

## Kırsal Alan ve Tarımda İstihdam



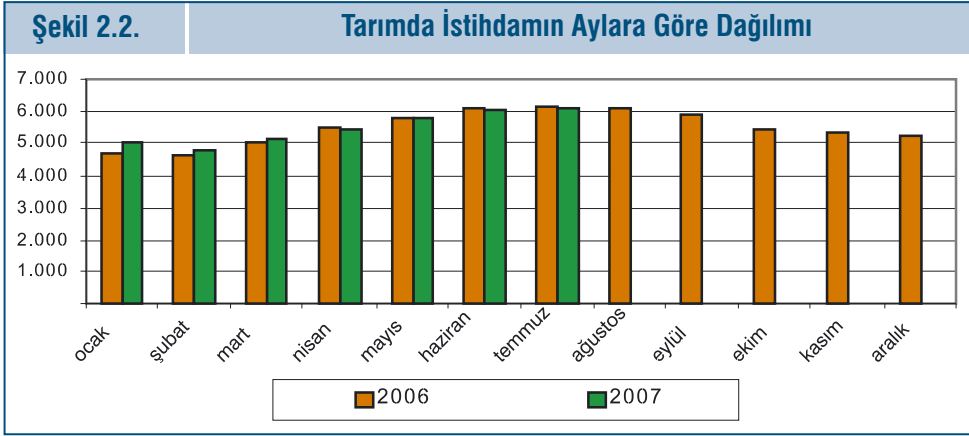
Kaynak: tuik.gov.tr (22.11.2007)

Türkiye’de özellikle 2005 yılından itibaren tarımda istihdam %30’lardan %20’lere azalmasına karşın halen AB ülkelerine göre oldukça yüksektir. Bununla birlikte, tarımsal yapının ekonomideki ağırlığı ve mevcut teknoloji ile tarımsal yapıdaki farklılıklar tarımda işgücü talebinin de daha fazla olmasına neden olmaktadır. Kullanılan teknoloji, işletmelerin organizasyon yeteneği, biyolojik-teknolojik gelişmelerin tarımda kullanımı, üretim yapısı ve çeşitliliği işgücü talebinin farklılık göstermesine neden olan faktörlerdir.

Tarımsal üretimin özelliği gereği her dönem homojen bir işgücü talebi olmaması, tarım işletmelerinde mevcut daimi işgücünden tüm yıl boyunca tam zamanlı olarak yararlanılamamasına neden olmaktadır. Yapılan üretim faaliyetinin özelliği, kullanılan teknoloji, bölgesel ve iklimsel farklılıklar işgücü talebinin farklı olmasına neden olmaktadır.

Hayvancılığın yoğun olduğu bölgelerde ve işletmelerde işgücü talebi yıl içerisinde çok önemli bir değişiklik göstermezken, bitkisel üretimin yoğun olduğu yerlerde iş talebinde doğal koşulların etkisi ile vejetasyon zamanına göre önemli farklılıklar olabilmektedir. Türkiye’de işgücü talebi üretim desenine uygun olarak Haziran, Temmuz ve Ağustos aylarında en yüksek Ocak ve Şubat aylarında en düşük seviyede bulunmaktadır (Şekil 2).





Kaynak: tuik.gov.tr (22.11.2007)

Kırsal alanda istihdam edilen erkeklerin 1990 yılında %63'ü, kadınların %93'ü tarımda istihdam edilirken, 2007 yılında bu oranlar sırası ile %48 ve %85'e gerilemiştir. Kırsal istihdamda tarımın payındaki azalma özellikle 2005 yılından sonra daha hızlı olmuştur (Tablo:3). Kente göçte erkek nüfusun yoğunlukta olması, tarım dışı vasıfsız işlere kadınların katılımının artması ve teknolojinin tarım sektöründe de kullanılmaya başlanması kadın işgücünün azalmasındaki nedenler olarak sıralanabilir. Kadınların büyük çoğunluğunun ücretsiz aile işgücü durumunda olması da düşüş oranındaki farkı açıklayan diğer bir unsurdur (Tablo:2, Tablo:3).

Yıl	Kırsal Alanda Cinsiyete Göre İstihdam					
	TOPLAM KIRSAL (000)		TARIM (000)		TARIMIN PAYI (%)	
	Erkek	Kadın	Erkek	Kadın	Erkek	Kadın
1990	6.398	4.569	4.061	4.263	63	93
1995	6.974	4.340	4.648	4.105	67	95
2000	6.746	3.731	4.022	3.328	60	89
2005	6.305	3.175	3.158	2.663	50	84
2006	6.152	3.098	2.909	2.557	47	83
2007	6.430	3.539	3.062	3.017	48	85

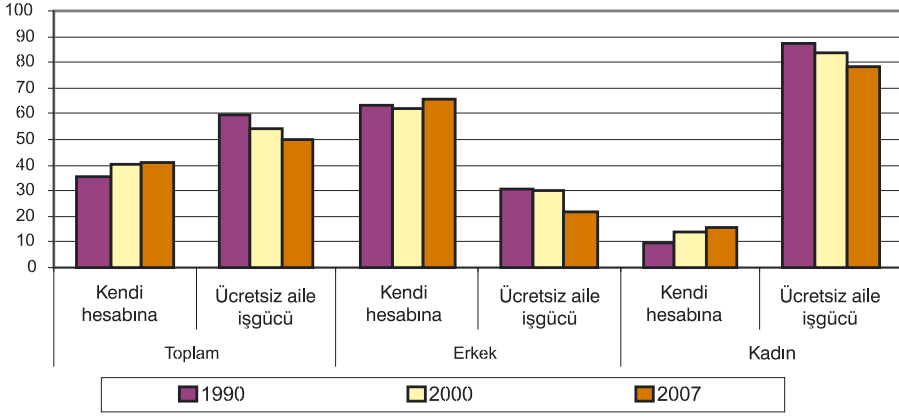
Kaynak:www. tuik.gov.tr (15.11.2007)

Not: 1990 ve 1995 yılları Ekim, 2007 yılı Temmuz ayı verileridir.

Şekil 3'den de görüldüğü gibi tarım işletmelerimizdeki istihdamın %50'si ücretsiz aile işgücünden oluşmaktadır. İşletme sahibi olarak kendi hesabına çalışanların oranı 1990-2007 yılları arasında %5 artarken ücretsiz aile işgücü yaklaşık %10 azalmıştır. Tarımda ücretli, yevmiyeli ve işveren olarak çalışanların oranı da aynı yıllar içerisinde %4,5 artmıştır. Erkeklerde kendi hesabına çalışanların oranı %2,7 ile kadınlara (%6,3) göre daha az oranda artış göstermiştir. Buna karşın ücretsiz aile işgücü olarak çalışan kadın (%9,3) ve erkeklerin (%8,6) istihdamındaki azalması birbirine yakın seyretmiştir (Tablo:3, Şekil: 3).

Şekil 2.3.

Tarımda İstihdamın İşteki Durumuna Göre Dağılımı (%)



Kaynak: tuik.gov.tr (22.11.2007)

## 2.3 Tarımda Büyüme

Türkiye’de 1990 yılından itibaren GSMH sürekli olarak artmış ve 2006 yılında 154 milyar YTL olarak gerçekleşmiştir. Bu artışta, sanayi ve hizmet sektöründe yaratılan katma değerler tarım sektörüne oranla daha etkili olmuştur. Tarımsal GSMH’nın yıllar itibariyle artmasına rağmen, sanayi ve hizmet sektörlerindeki büyümenin tarım sektörüne oranla daha büyük olması nedeniyle, tarımın GSMH içindeki payı azalmıştır. 2006 yılı itibariyle sanayi sektörünün GSMH içindeki payı %29,5; hizmetler sektörünün payı %59,6; tarım sektörünün payı ise %11,1 olarak gerçekleşmiştir.

2007 yılının ilk 9 ayında tarımın GSMH’daki payı ise %10,3 olarak gerçekleşmiştir ve bir önceki yılın aynı dönemine oranla düşüş gözlenmektedir.

2001 yılında ekonomik krizin etkisiyle tarımda büyüme, diğer sektörlerde de olduğu gibi negatif (%-6,5) olarak gerçekleşmiştir. 2003 yılında ise, Irak savaşının olumsuz etkisinin III. çeyrekte ortadan kalkmasıyla birlikte, diğer sektörlerde büyüme devam ederken tarım sektöründe bir önceki yıla oranla %-2,5 gerileme yaşanmıştır.

2005 yılında gerçekleşen büyüme rakamları 2002 yılından itibaren gerçekleşen en yüksek oranlı artışı göstermektedir ve tarım sektöründeki büyüme hızı %5,6 olarak gerçekleşmiştir. Bu yılda tarım sektöründeki en yüksek büyüme hızı %16,2 ile meyvecilikte gerçekleşmiştir. Söz konusu dönemde hububat üretimi %7,2, sebze üretimi %4,8, ot ve saman üretimi %13,4 artarken, hayvancılık üretimi %-0,1 oranında azalmıştır.

Tablo 2.4.	İktisadi Faaliyet Kollarına Göre Gsmh (Sabit Fiyatlarla-YTL)				
	GSMH	Tarım	Sanayi	Hizmetler ve Diğer	GSMH içinde Tarımın Payı %
1990	84.591.717	13.746.287	21.872.603	48.972.828	16,3
1995	99.028.241	14.230.305	27.475.756	57.322.180	14,4
2000	119.144.472	15.641.800	33.170.615	70.332.057	13,1
2001	107.783.063	14.710.538	30.721.579	62.350.947	13,7
2002	116.337.624	15.808.470	33.502.214	67.026.940	13,6
2003	123.164.990	15.422.217	36.100.528	71.642.245	12,5
2004	135.308.023	15.733.558	39.488.536	80.085.929	11,6
2005	145.650.603	16.625.493	42.107.627	86.917.483	11,4
2006	154.342.719	17.109.108	45.289.495	91.944.116	11,1
2006 (İlk 9 Ay)	115.507.019	12.964.180	34.777.382	67.765.457	11,2
2007 (İlk 9 Ay)	120.915.772	12.512.678	36.629.972	71.773.122	10,3

Kaynak: TÜİK

2007 yılında meydana gelen kuraklık, mevsim normalleri üzerinde seyreden hava sıcaklıkları ve seller tarımsal üretimde azalmaya yol açmıştır. Bu nedenle, 2006 yılının ilk 9 ayında tarım sektörü gayri safi katma değeri %2,3 oranında artarken, 2007 yılının aynı döneminde tarım sektörü katma değerindeki artış hızı %0,9 olmuştur. 2007 yılında tarımsal üretimde beklenen azalmanın, yılsonu büyüme tahminini de (%5) etkileyeceği beklenmektedir.

2007 yılının II. çeyreğinde, hububat üretimi %14,5, bakliyat üretimi %6,7, diğer tarla ürünleri %3,9 ve sebze üretimi %1,1 oranlarında azalırken, meyve üretimi %10,8 artmıştır. Hayvancılık üretiminde %0,9 oranında bir artış kaydedilmiştir. Çiftçilik, hayvancılık ve tarım sanatları katma değeri yılın ikinci çeyreğinde %-1,8 oranında gerilemiş, ormancılık sektörü %5,7, balıkçılık sektörü ise %3 oranında büyümüştür (5).

Tablo 2.5.	Türkiye'de Sektörel Büyüme Hızları									
	(Bir önceki yılın aynı dönemine göre % değişme- Sabit fiyatlarla)									
	Yıllık								İlk 9 Ay	
	2000	2001	2002	2003	2004	2005	2006	2006	2007	
Tarım	3,9	-6,5	7,1	-2,5	2,0	5,6	2,9	-1,2	-5,6	
Sanayi	6,0	-7,5	9,4	7,8	9,4	6,5	7,4	7,3	5,0	
Hizmetler ve Diğerleri	8,9	-7,7	7,2	6,7	10,2	8,2	6,1	6,9	5,0	
GSYİH	7,4	-7,5	7,8	5,8	8,9	7,4	6,1	5,6	3,8	
GSMH	6,3	-9,5	7,8	5,9	9,9	7,6	6,0	5,7	4,0	

Kaynak: TÜİK, DPT

Özetle; Türkiye ekonomisi 2002 yılının ilk çeyreğinden itibaren kesintisiz büyüme dönemine girmiş ve 2002-2006 döneminde GSYİH reel olarak yıllık ortalama %7,2 artış göstermiştir. 2007 yılında %5 olması beklenen GSYİH artış hızının, 2008 yılında %5,5 olması öngörülmekte ve bu büyümeye tarım sektörünün 0,3 puan; sanayi sektörünün 1,7 puan; hizmetler sektörünün ise 3,5 puan katkısı beklenmektedir. Bununla birlikte, özellikle ABD ekonomisindeki büyümenin beklenenden daha düşük gerçekleşmesi, petrol fiyatlarının tekrar artış eğilimine girmesi 2008 yılı için öngörülen %5,5 oranındaki büyüme hızına ulaşılmasında karşılaşılabilecek muhtemel dışsal riskler olarak görülmektedir (3). 2007 yılının ilk 9 ayında bir önceki yılın aynı dönemine göre GSMH %4'lük artışla 120,9 milyon YTL olmuştur. GSYİH değeri ise aynı dönemde %1,5 artış göstermiştir.

2008 yılında tarım sektörü katma değeri artış hızının, 2007 yılından kaynaklanacak düşük baz etkisiyle birlikte uzun yıllar ortalamasının üzerinde gerçekleşerek %3 olması beklenmektedir (3).

## 2.4 Fiyatlar

Tarımsal ürün 2007 üretici fiyatlarında birçok üründe artış yaşanmıştır. Bu ürünlerden buğday, arpa, mısır, çay (yaş), ayçiçeği, pastörize süt, yumurta (adet), portakal, mandalina, limon, nohut, mercimek (yeşil), fasulye (taze ve kuru), domates, domates salçası, elma, üzüm (yaş), kavun ve karpuzda bir önceki yıla göre, 2007 yılı üretici fiyatları yıllık enflasyon artış oranı olan %9,37'nin üzerinde gerçekleşmiştir. Üretici fiyatlarında meydana gelen artış, bu sayılan tarımsal ürünlerin ve bu ürünlerden elde edilen yan ürünlerin fiyatlarında da artışa neden olarak nihai ürün yani tüketici fiyatlarını artırmıştır.

Avrupa'da da kötü hava koşulları nedeniyle, Türkiye'den ithal ettiği tarımsal ürünlerin artmasına neden olmuştur. Bu durum üreticileri ihracata yönlendirmiş ve yurt içinde kuraklık nedeniyle yetersiz olan üretimin dış piyasaya sürülmesine ve tarımsal ürün fiyatlarının artması ile sonuçlanmıştır.

İçinde bulunduğumuz yıl dünyada değişik bölgelerde gerçekleşen kuraklık ve doğal afetler, Uzakdoğu ve önemli tahıl üreticisi ülkelerde etkili olmuştur. Bu yaşanan olaylar ve her yıl biraz daha artmakta olan dünya nüfusunu besleyebilmek açısından, tahılların stok kullanımını artırmıştır. Bu durumda dünya piyasalarında fiyatların yüksek seyretmesine neden olmuştur.

Hububatta kuraklık nedeniyle meydana gelen üretimdeki azalma, buğdaydan elde edilen bulgurda %15,1; ekmekte %16,2; makarna da %16,9 oranında fiyat artışına neden olmuştur. Kuraklık sadece tahıl değil diğer birçok tarımsal ürününde tüketici fiyatlarının artmasında etkili olmuştur.

Tarımda üretici fiyat endeksi 2006 Aralık ayına göre %15,7 artış göstermiştir ve Aralık 2007'de en fazla artış gösteren ürünlerin başında tarım ürünleri gelmiştir.

Kasım 2007'ye göre Antep fıstığı, arpa, zeytin, bal, kırmızı mercimek, kuru fasulye, patates, limon ve rafine ayçiçeği yağı ÜFE'de artış yaşanmıştır. ÜFE'de en düşük artış gösterenler arasında ise çekirdeksiz kuru üzüm, portakal, muz ve tavuk eti yer almaktadır (9). Çoğu tarımsal üründe bu fiyat artışı gerçekleşirken bazı tarımsal ürünlerde de fiyat düşüşü yaşanmıştır. Üretici fiyatlarında önemli oranda fiyat düşüşü gerçekleşen ürünler %12,5 ile muz ve %13,2 ile fındık olmuştur. Muz üretiminin artması ve doların Türk lirası karşısında değer kaybetmesi sebebiyle ithal muzların gümrükten giriş fiyatının düşük seyretmesi yerli muz fiyatlarının da düşük seyretmesine neden olmuştur.

Tüketici fiyat endeksinde de ana harcama grupları itibari ile bir önceki yıla göre %8,76 artış olmuştur. Gıda ve alkolsüz içeceklerde bu artış %12,42 olarak belirlenmiş ve Aralık ayında en yüksek artış gösteren ürünlerin başında mevsimden kaynaklı arz değişimlerine bağlı olarak tarım ürünleri gelmiştir (6).

Tablo 2.6. Bazı Tarım Ürünlerinde Üretici Fiyatları (YTL/Kg)

Ürünler	2003	2004	2005	2006	2007*	2006/2007 değişim (%)
Buğday	0,341	0,358	0,341	0,352	0,396	12,5
Arpa	0,237	0,300	0,290	0,277	0,331	19,6
Çeltik	0,682	0,758	0,734	0,739	0,723	-2,2
Mısır (dane)	0,323	0,365	0,365	0,372	0,452	21,5
Çay (yaş)	0,360	0,435	0,492	0,547	0,605	10,6
Çay (dökme )	6,129	5,810	6,263	6,708	7,194	7,3
Tütün	2,946	3,486	4,638	5,241	5,191	-1,0
Şekerpancarı	0,076	0,094	0,099	0,097	0,090	-6,5
Pamuk (Kütlü)	1,284	1,372	1,251	1,324	1,286	-2,9
Soya	0,398	0,457	0,472	0,445	0,451	1,3
Ayçiçeği	0,494	0,526	0,522	0,517	0,628	21,4
Fındık	1,622	2,718	4,789	4,113	3,570	-13,2
Antep fıstığı	4,302	4,814	5,169	5,666	5,139	-9,3
Zeytin	1,840	1,846	2,633	2,451	2,447	-0,1
Süt - pastörize** (Litre)	0,883	0,993	0,917	0,878	0,979	11,5
Süt – sterilize** (Litre)	1,241	1,297	1,412	1,428	1,514	6,0
Siğir etleri ***	7,523	7,841	8,188	8,834	8,800	-0,4
Kuzu ve koyun eti ****	8,174	8,292	8,705	9,171	9,019	-1,7
Yumurta (Adet)	0,125	0,131	0,139	0,129	0,165	27,8
Portakal	0,373	0,423	0,416	0,473	0,529	11,9
Mandalina	0,420	0,522	0,433	0,564	0,634	12,4
Limon	0,655	0,598	0,529	0,542	0,702	29,7
Nohut	0,754	0,779	0,932	1,105	1,234	11,7
Mercimek (kırmızı)	0,705	0,796	0,784	0,681	0,692	1,6
Mercimek (yeşil)	1,158	1,078	1,148	1,087	1,233	13,5
Fasulye (taze)	0,698	1,197	0,940	1,051	1,331	26,7
Fasulye (kuru)	1,488	1,387	1,711	1,851	2,041	10,2
Domates	0,410	0,498	0,455	0,523	0,621	18,7
Dom. salçası ve püresi *****	1,485	1,703	1,752	1,906	2,387	25,3
Elma	0,602	0,739	0,603	0,808	0,964	19,2
Muz	0,856	1,102	1,319	1,561	1,367	-12,5
Kayısı	0,830	1,215	0,878	1,154	1,139	-1,3
Yaş üzüm	0,654	0,839	0,699	0,810	1,106	36,5
Kavun	0,372	0,469	0,388	0,475	0,584	22,8
Karpuz	0,286	0,360	0,360	0,358	0,489	36,6

Kaynak: TÜİK

\* :2007 yılı Ekim ayı dahil ortalamadır

\*\* :Süt : (% 1 ile % 3 arası yağ içerenler) (konsantre edilmemiş veya tatlandırılmamış)

\*\*\* :Siğir etleri; karkas, yarım ve dörtte bir karkas (taze veya soğutulmuş)(manda eti dahil)

\*\*\*\* :Taze veya soğutulmuş

\*\*\*\*\* :Konsantre

## 2.4

Tablo 2.7.		Bazı Tarım Ürünlerinde Tüketici Fiyatları (YTL/Kg)					
Ürünler	2003	2004	2005	2006	2007*	2006/2007 değişim (%)	
Bulgur	1,051	1,124	1,182	1,276	1,468	15,1	
Ekmek	1,111	1,172	1,195	1,310	1,523	16,2	
Pirinç	2,126	2,395	2,638	2,887	3,113	7,8	
Nişasta	3,936	4,409	4,549	4,572	4,864	6,4	
Makarna	1,066	1,064	1,084	1,216	1,422	17,0	
Un Buğday Unu	1,010	1,072	1,093	1,134	1,237	9,1	
Un Pirinç Unu	3,171	3,488	3,386	3,193	3,160	-1,0	
Mısırözü Yağı	3,305	3,425	3,481	3,663	3,973	8,5	
Zeytin	4,737	5,670	7,089	7,770	7,919	1,9	
Zeytinyağı	6,298	7,030	8,078	10,424	9,800	-6,0	
Çay	6,127	7,173	7,890	8,550	9,589	12,2	
Toz Şeker	1,782	1,960	2,064	2,039	2,054	0,7	
Kesme Şeker	2,172	2,372	2,451	2,359	2,370	0,5	
Pamuk	0,740	0,861	0,899	0,940	1,001	6,5	
Ay çekirdeği	3,009	3,523	3,839	4,302	4,613	7,2	
Ayçiçek Yağı	2,950	2,876	2,912	3,048	3,351	9,9	
Fındık	9,208	14,101	23,549	19,245	16,321	-15,2	
Antep Fıstığı	12,252	11,675	13,734	15,820	15,168	-4,1	
Süt	1,342	1,502	1,548	1,493	1,672	12,0	
Dana Eti	9,861	11,020	11,532	13,368	13,720	2,6	
Koyun Eti	9,132	10,091	10,669	11,311	11,371	0,5	
Yumurta (Adet)	0,122	0,137	0,127	0,148	0,194	31,1	
Portakal Sıkmalık	0,758	0,729	0,693	0,742	0,853	15,0	
Mandalina	0,596	0,584	0,576	0,603	0,678	12,5	
Limon	0,210	0,191	0,170	1,252	1,960	56,6	
Nohut	1,617	1,739	2,278	2,633	2,936	11,5	
Fasulye	0,827	0,757	0,809	0,983	1,407	43,2	
Mercimek	1,504	1,686	2,039	1,884	1,962	4,1	
Domates	0,897	0,927	1,009	1,018	1,415	38,9	
Salça	2,387	2,486	2,435	2,625	3,364	28,1	
Elma	1,248	1,064	1,082	1,243	1,974	58,8	
Muz	2,628	2,809	2,678	2,833	2,897	2,2	
Kayısı	0,258	0,319	0,267	0,317	0,425	34,2	
Uzüm Çekirdekli	0,474	0,459	0,488	0,601	0,657	9,3	
Karpuz	0,112	0,129	0,120	0,167	0,204	22,6	
Kavun	0,202	0,213	0,198	0,280	0,360	28,5	

Kaynak: TÜİK

\*2007 yılı Ekim ayı dahil ortalamadır.

## 2.5 Destekler

Tarım sektörü, ülkemizin ekonomik ve sosyal gelişmesinde bugüne kadar çok önemli görevler üstlenmiştir, Cumhuriyetin ilk yıllarından itibaren ekonomimizin taşıyıcı gücü olmuştur. Tüm dünya ülkelerinde olduğu gibi tarım sektörü Cumhuriyetten günümüze çeşitli araçlarla desteklenmiş ve tarım politikaları önemli bir nüfusu ilgilendiren konu olmuştur. Tarım politikaları, içinde bulunulan dönemin koşullarına göre oluşturulmuş ve hazırlanan mevzuat ile uygulamaya aktarılmıştır.

Tarım politikaları ve destek araçları 2000'li yılların başında uluslararası koşullar, dünya piyasaları ve bütçe kısıtı içinde önemli bir değişime sahne olmuştur. Bu çerçevede 2007 yılı tarım politikalarında yaşanan değişimler de ulusal ve uluslararası arenada yaşanan değişimlere göre şekillendirilmiştir. Ülkemiz tarım sektörü yıllar içinde değişmekle birlikte fiyat, prim, girdi destekleri, doğrudan ödemeler vb. şeklinde desteklenmektedir.

1994 yılında alınan ekonomik istikrar tedbirleri çerçevesinde fiyat yolu ile desteklenecek ürün sayısına sınırlama getirilmiştir. Kaynak kullanımını destekleme fonundan yapılan teşvikler 1995 yılında ve et teşviki 1994 yılında uygulamadan kaldırılmıştır. 2000 yıllarda; süreç içinde etkinliğini yitiren tarım politikalarının yerine; tarımsal reform kapsamında ele alınacak daha etkin, hedef kitlesi belli, rekabete dönük, adil, çiftçi gelirlerini yükseltmeye yönelik, çevreci yaklaşımları ön plana alan bir tarım politikası benimsenmiştir. Bu süreçte bazı destekleme araçları tasfiye edilerek doğrudan gelir desteği uygulamasına başlanmıştır.

DGD ödemeleri ÇKS ye kayıtlı olan, tarımsal faaliyette bulunan ve 500 dekar ve daha küçük araziye sahip üreticilere ödenmektedir. DGD ödemesi. 2006 yılı itibariyle dekara 10 YTL'dir. Ayrıca toprak analizi yaptıran çiftçilere DGD ye ilaveten 1 YTL destek verilirken, organik tarım yapan üreticilere de DGD ye ilave olarak 3 YTL destek verilmektedir.

2006 yılı itibariyle tarımın toplam GSMH'da ki payı %11,09 iken tarımsal desteklemeler için ödenen miktar GSMH'nın yaklaşık %1'ini kapsamaktadır. 2006 itibariyle toplam destek miktarı 4,8 milyar YTL iken bunun 2,7 milyar YTL'sini (%56'sını) DGD ödemeleri oluşturmaktadır.

Tablo 2.8.	Doğrudan Gelir Desteği Ödemeleri					
	2001	2002	2003	2004	2005	2006*
Dekar Başına Açıklanan DGD (YTL)	10,0	13,5	16,0	16,0	10,0	10,0
Toplam Ödenen DGD (milyon YTL)	84	1.877	1.942	2.120	1.675	2.653

Kaynak: (18)TÜGEM, (19) TKB-SGB Tarımsal Veriler 2006

\* Ödemelerin 1 milyar YTL'si 2004 yılına aittir.



En önemli destekleme aracı olan DGD' yi prim destekleri takip etmektedir. Prim ilk defa 1993 yılı ürünü kütlü pamukta Bakanlar Kurulu Kararı ile başlatılmış ancak, bütçe sorunları ve tarım sektöründeki veri kaydının istenilen seviyede olmaması, bazı kaçakların neden olmuş ve bu uygulamaya son verilmiştir. Yeniden düzenli olarak 1998 yılında uygulanmaya başlamış ve 1998 yılı ürünü kütlü pamuk, zeytinyağı ve yaş ipek kozası listede yer almıştır. Destekleme politikalarında değişiklik ve yeniden yapılanma sonucu 2001 yılından itibaren yalnızca ülke bitkisel ham yağ açığı göz önünde bulundurularak yağlık bitkilere ve kütlü pamuğa prim ödemesi yapılmaya başlanmıştır. Sertifikalı tohum kullanımını teşvik amacıyla 2004 yılında ilk kez yapılan bir uygulamayla soya ve pamukta kullanılan tohumluğun sertifikalı olup olmadığına göre prim miktarları ayrı ayrı belirlenmiştir. Ayrıca 2004'de dane mısıra, 2005 yılında da hububata da prim verilmeye başlanmıştır. Prim ödemelerinde en yüksek payı kütlü pamuk ve yağlık ayçiçeği almaktadır.

2006 yılı itibariyle prim ödemeleri için verilen destek 925 milyon YTL'dir. Bu destekler toplam desteklerin %19'unu oluşturmaktadır.

Tablo 2.9.		Ürünler İtibariyle Ödenen Prim Miktarları ( YTL/ton)						
Ürünler	2000	2001	2002	2003	2004	2005	2006	2007
Pamuk					228	320	348	-
Pamuk <sup>1</sup>	131	70	85	90	190	267	290	-
Ayçiçeği	72,75	75	85	110	135	175	200	-
Soya Fas	-	-	-	-	168	240	264	-
Soya Fas <sup>1</sup>	119	90	100	115	140	200	220	-
Kanola	270	90	120	130	200	220	220	-
Zeytinyağı	176	150	175	200	250	100	110	-
Dane Mısır	-	-	-	-	25	50	67	-
Buğday	-	-	-	-	-	30	35	45
Arpa	-	-	-	-	-	20	25	35
Yulaf	-	-	-	-	-	20	25	35
Çavdar	-	-	-	-	-	20	25	35
Çeltik	-	-	-	-	-	20	60	90
Aspir	-	-	-	-	-	-	220	-

<sup>1</sup> Sertifikalı tohumluk kullanıldığında  
Kaynak: TÜGEM

Türkiye'de üreticilerin doğal afetler karşısında mağduriyetlerinin giderilmesi amacıyla, 2005 yılında çağdaş bir risk yönetimi aracı olan 5363 sayılı Tarım Sigortaları Kanunu yürürlüğe konulmuştur. Kanun kapsamında ilk etapta, hayvan hayat, dolu ve pilot olarak don sigortaları uygulamaları başlatılmıştır. Üreticilerin sigorta poliçelerinin %50'si devlet tarafından karşılanmaktadır.

Yaşanan kuraklık sonucu üretici mağduriyetinin giderilmesi için 11.6.2007 tarihinde "2007 yılı ilkbahar döneminde Türkiye'nin çeşitli illerinde meydana gelen

kuraklık nedeniyle zarar gören çiftçilere nakdi desteğin hibe olarak verilmesine ve bu çiftçilerin T.C. Ziraat Bankası A.Ş. ile Tarım Kredi Kooperatiflerine olan tarımsal kredi borçlarının ertelenmesine ilişkin” Bakanlar Kuru Kararı alınmıştır. Alınan karar 04.07.2007 tarih 26572 sayılı Resmi Gazetede yayımlanarak yürürlüğe girmiştir. Karar kapsamına 40 il dâhil edilmiş ve buğday, arpa, fiğ ve korunga üreten ve üründe %25 ve üzerinde zarar gördüğü il/ilçe hasar tespit komisyonlarınınca belirlenen ÇKS’ye kayıtlı çiftçilere, sertifikalı tohumluk ihtiyacının karşılanması amacıyla, kaybettikleri ürün miktarına karşılık gelen alan için buğdayda 15 YTL/dekar, arpa ve korunga için 12 YTL/dekar, fiğ için 20 YTL/dekar tutarında kuraklık desteği ödenmiştir. Ayrıca, hasar tespit komisyonlarınınca belirlenen kuraklıktan etkilenen çiftçilerin Banka ve Tarım Kredi Kooperatifinden almış oldukları kredileri için 1 yıl erteleme ve erteleme dönemi için %7 faiz oranının uygulanması kararı alınmıştır.

Ayrıca, ülkemiz hayvancılığının geliştirilmesi ve hayvansal üretimin artırılması amacıyla, kaliteli kaba yem açığının kapatılması için yem bitkileri ekilişleri ve sertifikalı yem bitkileri tohumluğu üretiminin teşvik edilmesi, suni tohumlama uygulamasının ve soy kütüğü ve ön soy kütüğü sistemine kayıtlı hayvanlardan suni tohumlama sonucu doğan buzağların desteklenmesi, su ürünleri üretiminin artırılması, sanayinin talep ettiği kaliteli süt ve et temininin desteklenmesi, hastalıklardan arı işletme ve bölge oluşturulması için hayvancılık işletmelerinin desteklenmesi gibi hususlarda hayvancılığa destek verilmektedir. 2006 yılında hayvancılığa 679 milyon YTL destek verilmektedir bu destek toplam desteklerin %14’ünü oluşturmaktadır. Bu desteklerin dışında, mazot ve gübre desteği, çay desteği, sertifikalı tohumluk ve fidan kullanımı desteği, patates siğili hastalığı görülen alanlarda alternatif ürün desteği, çevre amaçlı tarımsal arazilerin korunmasını amaçlayan destekler, sübvansiyonlu kredi desteği, meyve bahçesi tesis desteği gibi çeşitli kalemlerle destekleme uygulamaları devam etmektedir.

60. Hükümet Eylem Planında, tarımsal desteklerin artırılarak yaygınlaştırılacağı, 2008 yılında destekleme sisteminde yeni bir dönem başlayacağı belirtilmiştir. Plana göre DGD kaldırılarak ürüne yönelik desteklemelerin başlayacağı bildirilmiştir. Tarımsal destekleme sistemindeki değişiklikler belirsizliğin diğer sektörlerle oranla fazla olduğu tarım sektöründe, belirsizliğin daha da artmasına neden olmaktadır. Bununla birlikte tarımsal destekleme araçlarının seçiminde sadece yurtiçi ihtiyaçlar ve sınırlılıklar göz önünde bulundurularak yapılandırılması uluslar arası anlaşmalar ve yükümlülüklerimiz açısından gelecekte sakınca doğurabilecektir.

## 2.6 Parite

Üreticilerin yıllar arasında gelir ve masraflarındaki değişim çeşitli araçlarla ölçülüp karşılaştırılmaktadır. Ancak, en sık kullanılanlardan biri de paritedir. Çiftçiler, ürettikleri ürün değerine karşılık gelen girdilere göre daha çok refahlarını değerlendirmektedirler. Burada 2002-2007 yılları için temel girdiler ve temel ürünler için çapraz parite hesaplanmıştır.

2007 yılında buğday fiyatının 2002 yılı buğday fiyatına oranla %87 artış göstermesine karşın traktör fiyatındaki artışın (New Holland TT50 12x28 modeli için geçerlidir) %38 olmuş ve 1 adet traktör almak için gerekli olan buğday miktarı 2002 yılına göre 11,29 ton azalarak 72,9 ton olmuştur. Mısır ve ayçiçeği/ traktör paritesi de 2002 yılına göre azalırken pamuk ve çeltik fiyatlarında yaşanan artışın (sırasıyla %25- %36) traktör fiyatında yaşanan artıştan düşük olması, bir adet traktör almak için gerekli olan pamuk ve çeltik miktarının artmasına neden olmuştur.

Ele alınan tüm ürünlerde, 2007 yılında bir kg ürünle alınabilecek gübre miktarı (amonyum nitrat %26) 2002 yılına göre düşmüş ve en yüksek düşüş %68'lik oranla pamuk ve %55'lik oranla çeltikte yaşanmıştır. Bunun nedeni ise 2007 yılı amonyum nitrat fiyatının 2002 yılına oranla %111 artmasına karşın pamuk ve çeltik fiyatlarının diğer ürünlerdeki fiyat artış oranlarından oldukça düşük gerçekleşerek sırasıyla %25 ve %36 olmasıdır. Aynı nedenlere bağlı olarak, bir kg gübre ile alınabilecek ürün miktarında yükseliş yaşanırken, en büyük yükseliş yine pamuk ve çeltikte gözlenmiştir.

Bir kg mazot ile alınabilecek ürün miktarları değerlendirildiğinde ise, mısır hariç diğer ürünlerde yaşanan artışın mazot fiyatındaki %87'lik artıştan düşük olması nedeniyle bu ürünlerin 2007 mazot pariteleri 2002 yılına göre artmıştır. 2007 yılı mısır fiyatının 2002 yılına oranla %91 artmış olması bir litre mazot ile alınabilecek mısır miktarını az da olsa düşürmüştür. Aynı nedenlere bağlı olarak, bir kg ürünle alınacak mazot miktarında ise mısır hariç diğer ürünlerde azalma yaşanırken, mısır- mazot paritesi düşük oranda yükselmiştir (Tablo:11).

Tablo 2.10.		Ürün - Girdi Pariteleri (2002-2007)									
Ürünler	1 adet traktör almak için gerekli ürün miktarı (ton)		1 kg. ürünle alınabilecek gübre miktarı (kg)		1 kg. gübre ile alınabilecek ürün miktarı (kg)		1 kg. ürünle alınabilecek mazot miktarı (lt)		1 lt. mazot ile alınabilecek ürün miktarı (kg)		
	2002	2007	2002	2007	2002	2007	2002	2007	2002	2007	
Buğday	84,1	72,9	1,3	0,1	0,8	0,9	0,2	0,2	5,4	5,5	
Mısır	88,4	73,7	1,2	1,1	0,8	0,9	0,2	0,2	5,6	5,5	
Ayçiçeği	42,1	37,5	2,6	2,2	0,4	0,5	0,4	0,4	2,7	2,8	
Pamuk	24,2	31,0	4,4	2,6	0,2	0,4	0,7	0,4	1,5	2,3	
Çeltik	34,6	40,7	3,1	2,0	0,3	0,5	0,5	0,3	2,2	3,1	
	1 lt. ürün ile alınabilecek ürün miktarı (kg)				1 kg. yem ile alınabilecek ürün miktarı (lt)						
	2002		2006*		2002		2006*				
Süt	2,1		1,4		0,5		0,7				
Kırmızı Et	29,0		38,1		0,01		0,02				
Tavuk Eti	4,9		4,3		0,2		0,2				

Kaynaklar: (20)TMO, (21)Trakmak, TÜİK, TÜGEM

(\*) veri yetersizliği nedeniyle parite hesaplamaları 2006 yılı verilerine göre yapılmıştır.

Tablo 2.11.		Ürün - Girdi Pariteleri (Destekler Dahil 2002-2007)									
Ürünler	1 adet traktör almak için gerekli ürün miktarı (ton)		1 kg. ürünle alınabilecek gübre miktarı (kg)		1 kg. gübre ile alınabilecek ürün miktarı (kg)		1 kg. ürünle alınabilecek mazot miktarı (lt)		1 lt. mazot ile alınabilecek ürün miktarı (kg)		
	2002	2007	2002	2007	2002	2007	2002	2007	2002	2007	
Buğday	65,2	65,9	1,7	1,2	0,6	0,8	0,2	0,2	4,2	4,9	
Mısır	76,5	65,9	1,4	1,2	0,7	0,8	0,2	0,2	4,9	4,9	
Ayçiçeği	30,4	38,4*	3,5	2,7*	0,3	0,4*	0,5	0,4*	1,9	2,8*	
Pamuk	20,9	23,3*	5,2	4,4*	0,2	0,2*	0,8	0,6*	1,3	1,7*	
Çeltik	33,1	36,4	3,2	2,2	0,3	0,5	0,5	0,4	2,1	2,7	
	1 lt. ürün ile alınabilecek ürün miktarı (kg)				1 kg. yem ile alınabilecek ürün miktarı (lt)						
	2002		2006*		2002		2006*				
Süt	2,1		1,4		0,5		0,7				
Kırmızı Et	29,0		38,1		0,01		0,02				
Tavuk Eti	4,9		4,3		0,2		0,2				

Kaynaklar: TMO, Trakmak, TÜİK, TÜGEM

(\*) veri yetersizliği nedeniyle parite hesaplamaları 2006 yılı verilerine göre yapılmıştır.

## 2.7 Dış Ticaret

Türkiye'nin tarım ürünleri dış ticaret hacmi son 10 yılda %50'den fazla artarak 2006 yılı itibarıyla yaklaşık 16 milyar \$'a ulaşmıştır. Ancak bu artışa karşın sanayi başta olmak üzere diğer malların dış ticaretindeki artışın daha hızlı olmasına bağlı olarak tarım ürünleri dış ticaretinin toplam ticaret içerisindeki oransal payı giderek azalmıştır. Nitekim 1996 yılında %21 olan toplam tarım ürünlerinin ihracat içerisindeki payı 2006 yılında %10'a gerilemiştir. İthalatta da benzer bir gelişimin olduğu ve 1996 yılında %11 olan toplam ithalat içerisindeki tarım ürünlerinin payının, 2006 yılında %6'ya düştüğü görülmektedir. Aynı oranlar 2007 yılının ilk 10 ayında ise ihracatta %9, ithalatta ise %6'dır. Diğer yandan, 2007'nin ilk 10 ayındaki tarım ürünleri ithalatı 7,6 milyar dolar ile 2006 yılı değerine (8,6 milyar dolar) yaklaşmıştır. Bu durum, 2007'de tarım ürünleri ithalatında, kuraklık nedeni ile yurtiçi üretimde görülen daralmaya bağlı olarak, önceki yıllara oranla artış olduğunu ortaya koymaktadır.

Gıda ürünleri ve tarımsal hammaddelerden oluşan tarım ürünleri dış ticaretinin yapısal bileşimi de oldukça dikkat çekicidir. Tarım ürünleri ihracatının 2006 yılı itibarıyla %92'si (7,9 milyar \$) gıda maddelerinden oluşurken, ithalatın %52'si (3,8 milyar \$) ise tarımsal hammaddelerden oluşmaktadır (Tablo: 12). Bununla birlikte gıda maddeleri ihracatı, tarımsal hammaddeler ithalatının 2 katı iken, tarımsal hammadde ithalatı da ihracatının yaklaşık 7 katı olmuştur. Yüksek orandaki hammadde ithalatının en önemli nedeni ise pamuk başta olmak üzere dokuma elyafı gibi ürünlerdeki yüksek arz açığıdır.

Yurtiçi talebin yurtiçi üretim ile karşılanabilme oranının yüksek olması, böylece de ithalatın olabildiğince düşük seviyede kalması tercih edilen bir durum olmakla birlikte, hammadde ithalatı yapılarak bu ürünlerin işlenmesi de mutlak olumsuz bir durum olarak değerlendirilmeyebilir. Çünkü bu ürünlere işleme yolu ile yüksek oranda katma değer kazandırılmakta ve bir bölümü de ihraç edilerek (dokuma elyafı ithalatına karşılık hazır giyim ürünleri ihracatı yapılması gibi) yüksek döviz girdisi sağlanmaktadır.

Tarım ürünleri dış ticareti ürün grupları itibarıyla ele alındığında 2006 yılında gıda maddeleri açısından ihracattaki en büyük paya sahip grubun %54 (4,2 milyar \$) ile meyve ve sebzeler olduğu, bu grubun ardından da sırası ile hububat ve ürünleri ile içki ve tütünün geldiği görülmektedir. Meyve ve sebze ürün grubu içerisinde ihracatı yapılan en önemli ürünler fındık, kuru meyveler, turunçgil ve domates ile sebze ve meyvelerden hazırlanmış konservelelerdir. Hububat ve ürünleri grubunda ise un ve hububat pelletleri ile ekmekçilik ve pastacılık ürünleri ile makarna; içki ve tütün grubunda ise yaprak tütün başta olmak üzere tütün mamulleri en önemli paya sahip ürünlerdir.

Tarımsal hammaddeler ihracatındaki en önemli grup da %77'lik payı (541 milyon \$) ile dokuma elyafı vb iken, en önemli ürünler sentetik lifler ile pamuk ve türevleridir.

Önemli ölçüde arz açığı bulunan hayvansal/bitkisel yağlar ve yağlı tohumlar ise sırasıyla %27 (933 milyon \$) ve %15 (528 milyon \$) ile gıda maddeleri içerisinde en fazla ithalat payına sahip ürün gruplarıdır. Bu iki grubu, ithalat değeri 2004-2006 döneminde 162 milyon \$'dan, 348 milyon \$'a yükselen ve büyük bölümü taze/kuru meyveler ile bunların karışımlarından ve suda/buharda pişirilmiş, meyve/sebzelerden oluşan meyve ve sebze grubu izlemektedir.

Büyük oranda sentetik lifler ile pamuk ve türevi ürünlerden oluşan dokuma elyafı grubu ise tarımsal hammaddeler ithalatı içerisinde 1,8 milyar \$ ile %48 paya sahiptir. Pamuk ve türevi ürünlerdeki yüksek ithalat miktarının temel nedeni, Çukurova ve Ege bölgesindeki pamuk üretiminin maliyet ve fiyat dezavantajı nedeni ile giderek azalması ile birlikte, yurtiçi arzın büyüyen tekstil ve hazır giyim sanayinin talebini karşılamamasıdır.

Tarım ürünleri dış ticaret dengesi 2007'de olduğu gibi kuraklık ya da tarımsal üretimi olumsuz yönde etkileyen diğer faktörlerin olduğu yıllar dışında genellikle pozitif gelişim göstermektedir. Diğer bir deyişle, çoğunlukla tarım ürünleri ihracat değeri ithalat değerinden daha yüksektir.

1996-2006 döneminde tarım ürünleri dış ticaret dengesinin en yüksek olduğu yıl 1,8 milyar \$ ile 2005 iken, en düşük olduğu yıl 301 milyon \$ ile 2000'dir (Şekil 4). 2007'nin ilk 10 ayında ise bu rakamın (-) 400 milyon \$'a yaklaşmış olması kuraklık ve düşük döviz kurları gibi olumsuz faktörlerin tarımsal ürün ithalatını önemli derecede artırdığını göstermektedir. Bununla birlikte, en önemli ihracat ürünlerimiz arasında yer alan turunçgil ihracatının artması, yılın son çeyreğinde dış ticaret dengesi üzerinde düzeltici etki yapabilir.

Ürün grupları itibarıyla dış ticaret dengesi ele alındığında ise 2006 yılı itibarıyla gıda maddelerinde 4 milyar \$'ın (2007'nin ilk 10 ayında 3 milyar \$) üzerinde dış ticaret fazlası var iken, tarımsal hammaddelerde 3 milyar \$ (2007'nin ilk 10 ayında 3 milyar \$) civarında dış ticaret açığının olduğu görülmektedir. Gıda maddelerinde dış ticaret fazlasını sağlayan en önemli ürün grubu meyve ve sebzeler iken, tarımsal hammaddelerde dış ticaret açığını büyüten en önemli ürün grubu dokuma elyafı vb dir.

Tablo 2.12.	Tarım ürünleri ihracat ve ithalatı (SITC Rev 3'e göre - milyon \$)							
	İhracat				İthalat			
	2004	2005	2006	2007*	2004	2005	2006	2007*
Gıda Maddeleri	5.892	7.714	7.874	7.000	3.090	3.284	3.486	4.100
Canlı hayvanlar ve gıda maddeleri	5.044	6.512	6.543	6.054	1.818	1.616	1.730	2.455
Hububat, hububat ürünleri	520	892	866	827	558	226	212	843
Meyve ve sebzeler	3.406	4.374	4.227	3.736	162	284	348	348
Diğer	1.119	1.247	1.449	1.491	1.098	1.105	1.170	1.263
İçkiler ve tütün	591	736	815	638	270	299	296	297
Hayvansal, bitkisel yağlar, mumlar	205	405	437	232	532	745	933	651
Yağlı tohumlar, yağ veren meyveler	51	60	79	76	470	625	528	697
Tarımsal Hammaddeler	610	595	700	611	2.969	3.196	3.798	3.897
İşlenmemiş kösele, deri ve kürk	30	25	19	15	397	293	336	284
Ham kauçuk	8	7	13	12	344	446	615	590
Dokuma elyafı ve bunların artıkları	442	436	541	465	1.564	1.643	1.834	2.053
Diğer	129	127	127	118	664	814	1.013	970
Tarım Ürünleri	6.501	8.309	8.574	7.611	6.059	6.480	7.284	7.997
Genel	63.167	73.476	85.535	86.155	97.540	116.774	139.576	137.036
Tarım Ürünleri/Genel	10,3	11,3	10,0	8,8	6,2	5,5	5,5	5,8
Gıda Maddeleri								
Tarım Ürünleri	90,6	92,8	91,8	92,0	51,0	50,7	47,9	51,3
Tarımsal Hammaddeler								
Tarım Ürünleri	9,4	7,2	8,2	8,0	49,0	49,3	52,1	48,7

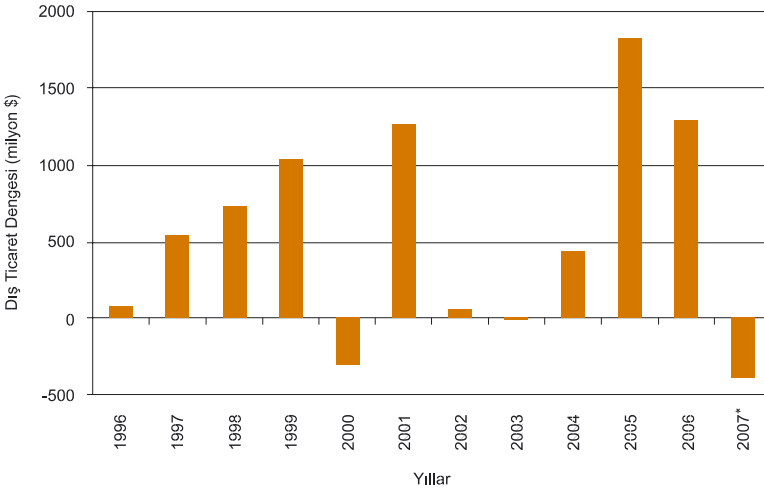
\*2007 verileri Ocak-Ekim Dönemine aittir.

Kaynak: TÜİK Dış Ticaret Veritabanı

DPT, Temel Ekonomik Göstergeler, Aralık 2007

Şekil 2.4.

## Türkiye'nin Tarım Ürünleri Dış Ticaret Dengesi



Kaynak: TÜİK Dış Ticaret Veritabanı  
DPT, Temel Ekonomik  
\* 9 Aylık

## 2.8 Kendine Yeterlilik

Gıda talebinde kendine yeterlilik uzun yıllardır tartışmalara konu olmaktadır. II. Dünya savaşı yıllarında ülkemizde yaşanan bazı gıda maddelerinin yetersizliği nedeni ile temel gıda maddelerinde kendine yeterlilik hedef alınmış (22) ve tarım politikaları bu hedefe yönelik olmuştur. Tarım sektöründeki risk ve belirsizlikler zaman zaman ülkelerin kendine yeterliliğini sorgulamasına neden olmaktadır. Özellikle son yıllarda gıda güvencesizliği konusunun küresel ısınmaya bağlı olarak sık sık gündeme gelmesi, dış ticaret anlaşmaları ve buna bağlı gelişen politikalar kendine yeterlilik kavramını yeniden öne çıkarmıştır. Kendine yeterlilik bir ülkenin yurt içi tüketimini yerli üretim ile sağlaması olarak tanımlanmaktadır. Bir ülkenin kendine yeterliliğini gösteren bazı ölçümler yapılmaktadır (23). Bunlar;

1. İthalat ihracat farkını almak; bu ölçüm yanıltıcı ve eksik sonuçlar vermektedir.
2. Yurt içi üretim ve tüketim oranını almak; burada tüketim aşağıdaki şekilde formüle edilmektedir.

$$\text{Tüketim} = \text{yurt içi üretim} - \text{ihracat} - \text{stoklar} + \text{ithalat}$$

Bu oranın “bir” ya da daha yüksek çıkması kendine yeterliliğin kaybolduğunu ve içerdeki tüketim üretimden fazla olduğunu göstermektedir. Oran önerildiği gibi tüketim/ üretim olarak hesaplanmışsa birden düşük değerler kendine yeterliliğe erişildiğini hatta aşıldığını göstermektedir.

İkinci maddede verilen formüle göre Türkiye için kendine yeterlilik hesaplamaları yapılmıştır. Ancak, birçok ürünün stoklarına ilişkin veri eksikliği olduğu için



toplam tüketim kişi başına tüketimin ülke nüfusuna çarpımı ile elde edilmiştir (Tablo: 13). Kişi başına tüketim rakamları ülkeler arası karşılaştırmalarda kullanılsa da yeterlilik ve yeterli beslenme karşılaştırmalarında tek başına veri olarak kullanılmamaktadır.

Tablo 2.13.	Kişi Başına Gıda Tüketim Miktarları (kg)		
	Tüketim (kg/kişi/yıl)		
	Türkiye	AB	ABD
Buğday	184,5	102,6	83,1
Pirinç	8,9	5,6	9,0
Turunçgiller	18,7	33,3	32,0
Domates	85,7	32,9	16,1
Bitkisel yağ*	16,6	15,3	26,0
Zeytin Yağı	0,6	4,4	0,7
Süt	122,3	255,1	261,6
Et	11,4	70,7	73,2
Yumurta	10	12,5	14,6
Kanatlı Eti	12,1	20,9	50,2

Kaynak: FAOSTAT

\* Türkiye'de ayçiçeği yağı esas alınmıştır.

Kişi başına tüketim verileri kullanılarak hesaplanan ve Tablo 14'de verilen gıda yeterlilik oranlarına göre pirinç bitkisel yağ ve kısmen hayvansal ürünlerde kendine yeterlilik sağlanmamıştır. Yıllar arasında bu oranlar iklim şartları ve piyasa koşullarına göre de değişim göstermekle birlikte buğday, turunçgil, domates, zeytinyağı, yumurta ve kanatlı etinde kendine yeterlilik sınırının aşıldığı görülmektedir. Gelişmiş ülkelerin tüketim değerleri dikkate alınarak yapılan karşılaştırmada ise yeterlilik oranı birçok üründe negatif çıkmıştır. Tüketim sepetimizde büyük oranda yer alan buğday (özellikle ekmek tüketiminin yüksek olması nedeni ile), domates AB ve ABD tüketimine göre yüksek oranda yeterliliğe sahiptir. Zeytinyağında ise ABD seviyesinin üzerindedir (Tablo: 14).

Tablo 2.14. Türkiye ve Gelişmiş Ülkelerde Gıda Yeterlilik Oranı

	Üretim / Tüketim oranı					
	AB	ABD	Türkiye			Yeterli beslenme seviyesi
			Türkiye	AB seviyesi	ABD seviyesi	
Buğday	2,3	2,6	1,1	2,5	3,1	2,3
Pirinç	0,8	2,3	0,7	1,0	0,6	
Turunçgiller	0,7	1,0	2,4	1,4	1,4	4,7
Domates	1,2	1,0	1,1	4,2	8,6	
Bitkisel yağ*	1,0	9,8	0,6	0,3	0,2	0,9
Zeytin Yağı	1,6	0,1	2,6	0,5	3,0	
Süt	1,3	1,0	1,0	0,5	0,5	1,0
Et	1,0	1,0	0,9	0,2	0,2	0,6
Yumurta	1,1	1,2	1,0	0,6	0,5	0,6
Kanatlı Eti	1,1	1,2	1,0	0,7	0,3	1,4

\* Türkiye'de ayçiçeği yağı esas alınmıştır.

Kendine yeterlilikte diğer bir değerlendirme ölçütü de dengeli besin öğelerinin elde edilmesi yani yeterli beslenme güvencesidir. Yeterli beslenme, büyüme, gelişme, sağlıklı ve üretken olarak uzun süre yaşamak için gerekli olan öğelerin alınması ve vücutta kullanılmasıdır (24).

Yeterli beslenme ile ilgili değerlendirme yaparken kişinin almış olduğu günlük kalori miktarı ve dağılımı, günlük protein miktarı ve bunun hayvansal bitkisel kaynaklar bakımından dağılımı, mineral ve diğer besin öğelerinin alımı dikkate alınmalıdır. Değerlendirme yapılırken yaygın olarak günlük gereksinim duyulan kalori miktarı ve içeriği kullanılmaktadır. Kişilerin enerji alımları hesaplanırken en önemli besin elementlerinin ortalama tüketim miktarlarının nüfus yapısına göre değerlendirilmesi gerekir. Ancak tüm bireylere ait kalori gereksinimlerinin hesaplanması zordur. Çünkü cinsiyet, yaş, boy, vücut ağırlığı, fiilen yapılan iş bilgileri gereklidir ve bu büyük bir kitle için elde edilmesi zor bilgilerdir. Küçük gruplar üzerinde çalışma yapılıyorsa, hesaplanması mümkün ve doğru yaklaşımlar vermektedir.

Yukarıda sayılan kısıtları ortadan kaldıran bazı yaklaşımlar geliştirilmiş ve uygulanmaktadır. Kişilerin ihtiyaç duyduğu ya da tüketmesi gereken kalori miktarı bir kaç yöntem ile hesaplanmaktadır. En sağlıklı sonuç Yetişkin Eş Değer Katsayısı olarak adlandırılan ve tüm nüfusu aynı birimde ifade eden yöntem ile elde edilebilmektedir (25). Tablo:16'da bu katsayılar ile elde edilen ve normal nüfus istatistikleri verilmiş ve Baysal (1995) tarafından belirlenen ve bir yetişkinin yeterli ve dengeli beslenmesi için gerekli olan günlük kalori ihtiyacına göre tüketim sepeti dikkate alınarak OECD Yetişkin Eş Değer Nüfusa Göre tüketim değerleri hesaplanmıştır. Bu değerler mevcut ürünlerde üretim oranına göre değerlendirilmiş ve

tablo de yeterli beslenme açısından kendine yeterlilik katsayıları elde edilmiştir. Buna göre yağ, yumurta, süt ve süt ürünleri ile kırmızı ette yeterlilik negatif değerler çıkmıştır.

Tablo 2.15.	Türkiye Nüfusu ve OECD Yetişkin Eş Değer Nüfusu (000)					
	1980	1990	2000	2002	2005	2006
<b>Toplam Nüfus*</b>						
Erkek (15 +)	13.712	18.452	23.746	24.575	25.906	26.357
Kadın (15 +)	13.591	18.275	23.465	24.310	25.661	26.126
K + E (< 15)	17.434	19.745	20.208	20.415	20.498	20.488
Toplam	44.737	56.473	67.419	69.300	72.065	72.971
<b>OECD Yetişkin Eş Değer Nüfus</b>						
Erkek (15 +)	13.712	18.452	23.746	24.575	25.906	26.357
Kadın (15 +)	9.514	12.793	16.426	17.017	17.963	18.288
K + E (< 15)	8.717	9.873	10.104	10.208	10.249	10.244
Toplam	31.943	41.118	50.276	51.800	54.118	54.889

Kaynak: \*TÜİK

Tablo 2.16.	Yeterli Beslenme Açısından Kendine Yeterlilik Oranı					
	1980	1990	2000	2002	2005	2006*
<b>1. Grup</b>						
Kırmızı Et	0,5	1,0	0,8	0,7	0,6	0,6
Kanatlı Eti	-	0,4	1,0	1,1	1,4	1,4
Yumurta	0,4	0,6	0,9	0,8	0,8	0,6
Kuru Baklagiller	2,3	4,9	2,4	2,9	2,6	2,3
<b>2. Grup</b>						
Süt ve Türevleri	0,9	1,3	1,1	0,9	1,1	1,0
<b>3. Grup</b>						
Sebze ve Meyve	4,6	4,3	4,6	4,6	4,6	4,7
<b>4. Grup</b>						
Buğday	3,3	3,1	2,6	2,4	2,5	2,3
<b>5. Grup</b>						
Yağ	0,9	0,8	0,8	0,9	0,7	0,9
Şeker	2,0	2,3	3,0	2,5	2,3	2,3

### 3. AB İLE İLİŞKİLER

Türkiye ve Avrupa toplulukları arasındaki ortaklığın hukuki temeli 12 Eylül 1963'de imzalanan Ankara anlaşmasıdır. Bu anlaşma aynı zamanda Türkiye ve Avrupa Birliği tarım ilişkilerini oluşturan resmi dayanak niteliği de taşır. Buna ek olarak 1/80, 1/95 ve 1/98 sayılı ortaklık konseyi kararları da AB ve Türkiye'nin tarım ilişkilerinde önemli yer tutmaktadır. Ankara Anlaşmasında Türkiye'yi Gümrük Birliği'ne ve üyeliğe hazırlamak amacıyla üç dönem öngörülmüştür. Bunlar hazırlık önemi (1963-73), geçiş dönemi (1973-95) ve son dönem şeklinde adlandırılır. Hazırlık döneminde Türkiye'nin dört geleneksel ürünü tütün, kuru üzüm, kuru incir ve fındık ithalatı için AB Türkiye'ye kota dâhilinde gümrük indirimi şeklinde bir tercihli rejim sağlamış, bazı narenciye ürünleri, deniz ve iç su ürünleri ve şarap için kontenjan dâhilinde gümrüksüz veya düşük gümrük vergisi tavizleri tanımıştır. Katma protokolle tarım sektörü gümrük birliği dışında bırakılmış, tercihli rejim uygulamasına devam edilmiştir ve geçiş döneminin sonuna kadar Türk tarımının OTP'ye uyumunu sağlamasına yönelik önlemleri alması öngörülmüştür. Protokol ayrıca 22 yıllık bir dönem içerisinde Türkiye'nin OTP'ye uyumunu gerçekleştirmenin Türkiye'nin yükümlülüğü olarak kabul etmiştir. 1/80 sayılı Ortaklık Konseyi Kararı ile uygulanan tercihli rejimin genişletilmesi ve Türkiye'den ithal edilecek tarım ürünlerinde uygulanan sabit gümrük vergilerinin 1 Ocak 1987 tarihinde kaldırılması kararı alınmıştır. 1/95 sayılı Ortaklık Konseyi Kararı ile Gümrük Birliği'nin gerçekleştirilmesi ve geçiş döneminin sonlandırılması kararlaştırılmıştır. Buna göre tarım ürünleri gümrük birliğinin dışında bırakılmış sadece işlenmiş tarım ürünleri gümrük birliğine dâhil edilmiştir.

AB 1998'den bu yana düzenli ilerleme raporları ve 10-11 Aralık 1999 tarihli Helsinki zirvesinde Türkiye'nin aday ülke statüsü kazanmasından sonra Türkiye'den orta ve uzun vadede beklentilerini ve önceliklerini içeren Katılım Ortaklığı Belgesini yayınlamaya başlamıştır. Bu belge iki yılda bir güncellenmekte ve Türkiye'nin orta ve uzun vadede AB müktesebatına uyum konusunda yapacaklarını belirten bir Ulusal Program yayınlamaktadır. Bu belgelerin tarımla ilgili bölümleri Türkiye AB tarım ilişkileri açısından önemlidir. 17 Aralık 2004 tarihinde Avrupa Birliği Devlet ve Hükümet Başkanları Zirvesinde alınan karar doğrultusunda 3 Ekim 2005 tarihinde Lüksemburg'da yapılan Hükümetler Arası Konferans ile Türkiye'nin AB'ye katılım müzakerelerine resmen başlanmıştır. Tarama Sürecinin ilk aşaması olan tarama toplantıları 20 Ekim 2005 tarihinde yapılan Bilim ve Araştırma faslı tanıtıcı tarama toplantısı ile başlamış ve 13 Ekim 2006 tarihinde yapılan Yargı ve Temel Haklar faslı ayrıntılı tarama toplantısı ile sona ermiştir (26). Tarımla ilgili tanıtıcı tarama 5 Aralık 2005'de başlamış ve Ocak 2006'da sona ermiştir. Tarım ve Köyşleri Bakanlığı Fası 11. Tarım ve Kırsal Kalkınma, Fası 12. Gıda Güvenliği, Veterinerlik ve Bitki Sağlığı ve Fası 13. Balıkçılıkta sorumlu kuruluş olmuştur. 2006 ve 2007 yılında fasıllar için ilerleme raporu açıklanmıştır.

2007'de yayınlanan ilerleme raporundaki tarımla ilgili önemli konular şu şekilde özetlenebilir. 2006 yılı ilerleme raporunda sınırlı ilerleme olarak kayıtlara geçen Entegre İdare ve Kontrol Sistemi (IACS) uygulamasına yönelik çalışmalar; kır-

sal kalkınma alanında idari kadronun oluşturulması ve IPARD (Katılım Öncesi Mali Yardım Aracı Kırsal Kalkınma Bileşeni) Ajansının kurulması konularında ilerleme kaydedildiği belirtilmiştir. Ayrıca Bakanlık idari kapasitesinin güçlendirilmesinde, FADN'a yönelik çalışmalarda; Ulusal Çiftçi Kayıt Sistemi'nin uygulanmasında; organik tarım alanında mevzuat uyumu ve idari kapasitenin geliştirilmesinde ilerleme olduğu ifade edilmiştir. Ancak, ortak piyasa düzenine uyumda sınırlı ilerleme olduğu kaydedilmiştir. Bakanlık yeniden yapılandırılması; üretime bağlı destek araçlarının azaltılmasında (desteklerin üretimle bağıntısında bir düşme görülmediği, bunun OTP reformları eğilimleri ile uyumlu olmadığı belirtilmiştir); kalite politikası; organik tarımda Türkiye'nin 3. ülkeler listesine dâhil edilmesi ve canlı hayvan ve et ithalatında teknik engellerin kaldırılması konusunda ilerlemenin olmadığı bildirilmiştir (27). Ayrıca, Ulusal ve Komisyon akreditasyonunun dikkatli hazırlıklar gerektirdiği ve IPARD'ın zamanında işlerlik kazanmasının zor olduğu da raporda yer alan detaylar olmuştur. Genel olarak Tarım ve Kırsal Kalkınma başlığı ile ilgili hazırlıkların başlangıç aşamasında olduğu tespit edilmiştir.

Gıda güvenliği, veteriner ve bitki sağlığı ile ilgili olarak ilerlemenin kısıtlı olduğu bildirilmektedir. Bu konularla ilgili mevzuatın uygulanması için önemli çaba sarf edilmesi gerektiği ifade edilmiş ve ilgili mevzuatın uygulanabilmesi için merkez ve taşra teşkilatında idari kapasitenin artırılmasının önemli olduğu bildirilmiştir. Hayvan hastalıklarının, özellikle de şap hastalığının kontrolünün önemli bir endişe kaynağı olduğu da not edilmiştir.

Balıkçılıkta ise su ürünleri bilgi sisteminin oluşturulması; balıkçılık liman ofislerinin tamamlanması; filo kayıt ve gemi izleme sisteminin geliştirilmesine yönelik teknik çalışmalarda ilerleme olduğu belirtilmiştir. Ancak, Su Ürünleri Kanununun kabul edilmesinde; Tarım ve Köyişleri Bakanlığı ile diğer Bakanlıklar arasındaki yetki dağılımlığının giderilmesinde; su ürünleri stok tespiti ve değerlendirilmesi araştırmalarında; yapısal faaliyetler ve devlet yardımlarında ve yeni uluslar arası anlaşmaların imzalanmasında ilerleme olmadığı kaydedilmiştir. Ayrıca, idari kapasitenin geliştirilmesinde sınırlı ilerleme olduğu da raporda yer almıştır (27). Raporda Türkiye'nin sektör konusunda kapsamlı bir politika belgesinin bulunmadığı da belirtilmiştir (28).

Güncellenen son Katılım Ortaklığı Belgesi'nde tarımdan hizmete dayalı ekonomiye geçişin teşvik edilmesi, enerji ve tarım piyasalarının serbestleştirilmesi kısa vadeli öncelikler arasında ifade edilmiştir. Üyelik yükümlülüklerini üstlenebilme başlığı altında beklentiler, 11. Fasıl için AB gerekliliklerine uygun olarak akredite edilecek bir IPARD ajansının kurulması ve dana eti, canlı büyükbaş ve yan ürünlerinin ticaretiyle ilgili kısıtlamaların kaldırılması şeklinde belirtilmektedir. Gıda güvenliği, Veterinerlik ve Bitki Sağlığı Faslı ile ilgili olarak ise gıda, yem ve veterinerlik konularında AB gereklilikleriyle uyumlu ve AB müktesebatının tam olarak aktarılmasına olanak sağlayacak bir çerçeve kanunun kabul edilmesi, AB müktesebatıyla uyumlu olarak büyükbaş hayvanların kimliklendirilmesi ve hareketlerinin kaydı sisteminin işlerliğinin sağlanması ve koyun ve keçilerin hareketlerinin izlenmesi için uygun bir sistemin uygulanmaya başlanması, Trakya bölgesinin Dünya

Hayvan Saęlıęı Teşkilatı tarafından, aşılama yoluyla şap hastalıęından ari bölge olarak tanınması için gerekli önlemlerin alınması, AB müktesebatına dayalı olarak tüm tarım ve gıda işletmelerinin sınıflandırılması ve bu işletmelerin iyileştirilmesi için bir Ulusal Program hazırlanması şeklinde sıralanmıştır. Balıkçılık konusunda Türkiye’den öncelikli olarak istenen ise balıkçılıkla ilgili idari yapının, denetim ve kontrol hizmetlerinin güçlendirilmesi, bir Su Ürünleri Kanununun kabul edilmesidir.

## Kaynaklar

1. <http://www.imf.org>, IMF Outlook Report 2007.
2. LEI 2007, Agricultural Economic Report, Agricultural Economic Research Institute, Netherlands.
3. <http://www.dpt.gov.tr>, Yıllık program 2008.
4. TEAE, Ekonomik Göstergelerle Türkiye’de Tarım 2006, Yayın No:150, Ankara.
5. <http://www.dpt.gov.tr>, Ekonomik Gelişmeler 2007.
6. <http://www.tuik.gov.tr>, Tarımsal Ücret İstatistikleri 2006.
7. <http://www.fao.org>
8. Berg, A.E., 2007. Food and Agriculture Organization Of United Nations, Food Outlook, June.
9. Regmi A., Waves A., Volume 1, İssue 5
10. Dünya Bankası, Kalkınma Tarım Reformu
11. Uluslararası Enerji Ajansı-IEA 2004.
12. Garten Rothkoph, Uluslar arası Danışma Firması, 2007.
13. <http://www.eu.int>, Agriculture in the European Union- Stastical and Economic Information, 2006.
14. <http://www.eu.int>, Communication from the Commission to the Council and the European Parliament Preparing for the “Health Check” of the Cap Reform, 2007.
15. Boel, M. F, 2007. The Health Check of the Common Agricultural Policy: Fit for New Opportunities”, speech.
16. <http://www.tuik.gov.tr>
17. TEAE, Durum ve Tahmin Raporları, Ankara.
18. TÜGEM Kayıtları
19. TKB-SGB Tarımsal Veriler, 2006.
20. <http://www.tmo.gov.tr>
21. <http://www.trakmak.com.tr>
22. Kazgan, G., 2003. Tarım ve Gelişme, İstanbul Bilgi Üniversitesi Yayınları 50, Ekonomi 6, İstanbul.
23. Akder, H., 2003. Türkiye Tarım politikasında Destekleme Reformu, ASOMED-YA, Aralık, Ankara.
24. Baysal, A., 1995. Genel Beslenme, Hacettepe Yayınları, Ankara.

25. Dölekođlu, Ö. C., 2003. Tüketicilerin İşlenmiş Gıda Ürünlerinde Kalite Tercihleri, Sağlık Riskine Karşı Tutumları ve Besin Bileşimi Konusunda Bilgi Düzeyleri (Adana Örneđi), Yayın No:105, Temmuz, Ankara.
26. [www.abgs.gov.tr](http://www.abgs.gov.tr)
27. [www.ikv.org.tr](http://www.ikv.org.tr)
28. [www.tepav.org.tr](http://www.tepav.org.tr)