



**TARIMSAL EKONOMİ VE POLİTİKA GELİŞTİRME ENSTİTÜSÜ
TEPGE**

Durum ve Tahmin

AYÇİÇEĞİ VE SOYA

2011/2012

Hazırlayanlar

**Berrin TAŞKAYA TOP
İlkay UÇUM**

e-posta:

berrintaskaya@gmail.com

ilkayfdn@gmail.com

Durum ve Tahmin Raporları, ait olduđu ürünün piyasasında yer alan kamu ve özel sektör kuruluşlarından oluşan “Ürün Danışma Kurulu”ndan görüş alınarak hazırlanmaktadır.

Ayçiçeđi ve Soya Durum ve Tahmin 2011/2012 Raporu Danışma Kurulu

Türkiye İstatistik Kurumu Başkanlığı
Bitkisel Yađ Sanayicileri Derneđi
Gıda, Tarım ve Hayvancılık Bakanlığı, Bitkisel Üretim Genel Müdürlüğü
Karadeniz Yađlı Tohumlar Tarım Satış Kooperatifleri Birliđi
Trakya Tarımsal Araştırmalar Enstitüsü Müdürlüğü
Trakya Yađlı Tohumlar Tarım Satış Kooperatifleri Birliđi
T.C. Edirne Valiliđi Gıda, Tarım ve Hayvancılık Bakanlığı İl Müdürlüğü
Adana Gıda, Tarım ve Hayvancılık Bakanlığı İl Müdürlüğü

Rapora katkılarından dolayı Danışma Kurulu üyelerine teşekkür ederiz.

TEPGE YAYIN NO: 199
ISBN: 978-975-407-339-3
ISSN: 1304-3803

Aralık 2011

İletişim:

Gıda, Tarım ve Hayvancılık Bakanlığı Kampüsü
1 Nolu Giriş (Eski APK Binası)
Eskişehir Yolu 9.km
Lodumlu/ANKARA

Telefon: 0312 287 5833
Faks: 0312 287 5458

© TEPGE Her Hakkı Saklıdır.

TEPGE'nin izni olmaksızın basılamaz, basılı veya elektronik material olarak çođaltılamaz ve/veya dağıtılamaz.

Kaynak gösterilmek şartı ile alıntı yapılabilir.

Yayın içerisindeki her türlü yorum ve değerlendirmeler yazara aittir ve Gıda, Tarım ve Hayvancılık Bakanlığı ve TEPGE'nin görüşlerini yansıtmaz.

ÖNSÖZ

Tarımsal Ekonomi ve Politika Geliştirme Enstitüsü (TEPGE) tarafından gerçekleştirilen durum ve tahmin çalışmaları, bir yandan çalışmalara temel teşkil edecek bilgi ve veri tabanı oluşturulmasını sağlarken, diğer yandan da sektördeki gelişmeleri yakından izleyecek ilgili kişi, grup ve kuruluşları bu gelişmelerden zamanında ve doğruya yakın olarak haberdar edip bilgilendirmeyi sağlamaktadır.

Bu çalışmalarda, bitkisel üretim gruplarında hasat periyodu (varsa buna paralel işleme periyodu) göz önüne alınarak bir önceki yıla ait üretim, kullanım (tüketim), ihracat, ithalat, fiyatlar ve yıl sonu stoklarında ortaya çıkan gelişmeler “Durum”, içinde bulunulan yıla ait gerçekleşen fakat tam netleşmeyen gelişmeler “Tahmin”, bir sonraki yıla ait muhtemel gelişmeler ise “Öngörü” adı altında sistematik olarak incelenmektedir. Bu incelemeler dünyadaki gelişmeler de dikkate alınarak yapıldığından, ürün grubu ile ilgili olarak dünya ülkelerindeki durum da gündeme getirilmektedir.

“Yağlı Tohumlar ve Bitkisel Yağlar Durum ve Tahmin Raporu” üreticiler, ilgili kurum ve kuruluşlar, birlikler, sanayiciler ve konuyla ilgilenen tüm kesimlerin bilgileri dahilinde, ortak ve güvenilir bir bilgi kaynağı olma özelliğine sahip olarak hazırlanmaktadır.

Türkiye’de yağlı tohum üretiminin yetersizliğinin yanısıra, bitkisel yağ tüketim potansiyeli ve her yıl ithalata ödenen önemli miktardaki döviz düşünüldüğünde, bu raporun temel politikaların oluşturulması aşamasında önemli katkılar sağlayacağı düşünülmektedir.

Raporun hazırlanmasındaki yoğun emekleri için Sayın Berrin TAŞKAYA TOP ve Sayın İlkay UÇUM’a teşekkür eder ve çalışmanın konu ile ilgili gelişmeler hakkında sistematik ve güvenilir bilgi kaynağı olma niteliği sağlanmasını dilerim.

Mine HASDEMİR

Enstitü Müdürü V.

İÇİNDEKİLER

AYÇİÇEĞİ DURUM – TAHMİN – ÖNGÖRÜ.....	3
Özet.....	4
Dünyada Durum: 2009/2010.....	5
Dünyada Tahmin: 2010/2011.....	6
Dünyada Öngörü: 2011/2012.....	7
Türkiye’de Durum: 2009/2010.....	9
Türkiye’de Tahmin: 2010/2011.....	12
Türkiye’de Öngörü: 2011/2012.....	14
SOYA FASULYESİ DURUM – TAHMİN – ÖNGÖRÜ.....	15
Özet.....	16
Dünyada Durum: 2009/2010.....	17
Dünyada Tahmin: 2010/2011.....	19
Dünyada Öngörü: 2011/2012.....	21
Türkiye’de Durum: 2009/2010.....	22
Türkiye’de Tahmin: 2010/2011.....	23
Türkiye’de Öngörü: 2011/2012.....	24
EK TABLOLAR.....	27

TABLolar

Tablo 1. Dünya Ayçiçeği Tohumu ve Arzı.....	5
Tablo 2. Dünya Ayçiçek Yağı Arzı ve Kullanımı.....	6
Tablo 3. Türkiye’de Yerli Tohumdan Bitkisel Ham Yağ Üretimi.....	10
Tablo 4. Türkiye’de Ayçiçek Ham Yağı Açığı.....	10
Tablo 5. Türkiye Ayçiçeği Tohumu Arzı ve Kullanımı.....	12
Tablo 6. Türkiye Ayçiçek Yağı Arzı ve Kullanımı.....	13
Tablo 7. Dünya Soya Arz ve Kullanımı.....	17
Tablo 8. Dünya Soya Yağı Arzı ve Kullanımı.....	18
Tablo 9. Türkiye Soya Arz ve Kullanımı.....	23

ŞEKİLLER

Şekil 1. Dünyada Ayçiçeği Tohumu Üretim Miktarı ve Fiyatı.....	7
Şekil 2. Türkiye’de Ayçiçeği Üretim Miktarı ve Ekim Alanı.....	9
Şekil 3. 2009 Yılı İtibariyle İllere Göre Ayçiçeği Üretiminin Dağılımı (%).....	9
Şekil 4. Türkiye’de Çiftçi Eline Geçen Yağlık Ayçiçeği Fiyatları.....	11
Şekil 5. Dünya Soya Arzı.....	19
Şekil 6. Dünya Soya Fiyatları (\$/ton).....	20
Şekil 7. Dünya Soya Fiyatları (\$/ton).....	20
Şekil 8. İllere Göre Soya Üretimi Dağılımı.....	22
Şekil 9. Bölgelere Göre Soya Üretimi Dağılımı.....	22
Şekil 10. Türkiye Soya Üretici ve Adana Ticaret Borsası Fiyatları.....	24

AYÇİÇEĐİ
Durum ve Tahmin 2011/2012

ÖZET

Başlıca Gelişmeler

Durum: 2009/10

- Dünyada 22 milyon ha alanda, 30,4 milyon ton ayçiçeği tohumu üretimi yapılmıştır. Bir önceki sezona oranla ekim alanları %6,8, üretim ise %8,6 azalmıştır.
- Dünya ayçiçeği tüketimi 31,7 milyon ton olarak gerçekleşmiştir.
- Dünya ayçiçeği ihracatı bir önceki sezona oranla %27 azalarak 1,56 milyon tona gerilemiştir.
- Ayçiçeği bitiş stokları bir önceki sezona oranla %49,65 azalmıştır.
- Ayçiçeği CIF fiyatları bir önceki sezona oranla %27,18 artmıştır.
- Türkiye’de 515 bin ha alanda 960 bin ton yağlık ayçiçeği üretimi yapılmış olup, ayçiçeği verimi ortalama 186 kg/da’dır.

Tahmin: 2010/11

- Dünya ayçiçeği ekim alanlarında bir önceki sezona göre %1,22, üretiminde ise %3,46 artış olacağı tahmin edilmektedir.
- Dünya ayçiçeği ticaretinde %8,97’lik bir artış olacağı ve toplam ihracatın %63,73’ünün Ukrayna tarafından yapılacağı tahmin edilmektedir.
- Dünya piyasalarında CIF fiyatlarının bir önceki sezona göre %46,24 artış göstereceği tahmin edilmektedir.
- Dünya ayçiçeği tüketiminin %5 oranında artacağı tahmin edilmektedir.
- Türkiye’de ayçiçeği ekim alanlarının %7 artacağı, yağlık ayçiçeği üretiminin ise %21,88 artışla 1,17 milyon ton olacağı tahmin edilmektedir.

Öngörü: 2011/12

- 2011/2012 sezonunda önceki sezona göre dünya ayçiçeği ekim alanlarının %12,18, üretimin ise %18,35 oranında artacağı ve üretimin 37,21 milyon ton olacağı öngörülmektedir.
- Dünya ayçiçeği ihracatının 2011/12’de %37,65 artarak ve 2,34 milyon tona ulaşacağı öngörülmektedir.
- Dünya ayçiçeği bitiş stoklarının 2 kat artarak 2,56 milyon ton olacağı öngörülmektedir.
- 2011/12’de Türkiye’nin ayçiçeği ekim alanlarının yaklaşık %1,6 artarak 560 bin ha, yağlık ayçiçeği üretiminin ise %2,65 oranında artış göstererek 1,2 milyon ton seviyesine yükseleceği öngörülmektedir.

DÜNYADA DURUM: 2009/2010

Ayçiçeği Tohumu

Ayçiçeği yağ, küspe ve biyodizel amaçlı kullanımı ile önemli yağlı tohumlardan birisidir. Dünyada üretilen ayçiçeği tohumunun yaklaşık %90'ı yağ için işlenmekte geri kalan kısmı ise çerezlik olarak tüketilmektedir.

Dünyada 2009/2010 sezonunda toplam 442,69 milyon ton yağlı tohum üretimi gerçekleştirilmiş ve bu üretimin %6,9'unu ayçiçeği tohumu üretimi oluşturmuştur. Dünya ayçiçeği üretiminin yaklaşık %40-50'si Rusya ve Ukrayna tarafından, %20'si ise AB ülkeleri tarafından gerçekleştirilmektedir. AB ülkeleri içinde Fransa, Romanya, Portekiz ve İspanya önemli ayçiçeği üreticisi ülkelerdir (Ek Tablo 5).

2009/2010 sezonunda dünyada 22 milyon ha alanda ayçiçeği tohumu üretimi yapılmıştır. 2008/2009 sezonunda ayçiçeği tohumuna olan talebin düşmesi nedeniyle ihrac fiyatlarının bir önceki sezona göre %51

oranında düşmesi ve en büyük üretici olan Ukrayna'da ayçiçeğinde rotasyona gidilmesi nedeniyle, dünya ayçiçeği üretimi 2009/2010 sezonunda %8,6 azalarak 30,4 milyon ton olarak gerçekleşmiştir. Bu sezonda üretimin %21,1'i Rusya, %20,9'u Ukrayna ve %22,8'i AB ülkeleri, %7,6'sı Arjantin tarafından gerçekleştirilmiştir (Tablo 28).

Dünya'da ayçiçeği tohum ihracatı oldukça düşük düzeydedir. Nitekim 2009/2010 sezonunda üretilen ayçiçeğinin %4,6'sı ihracat edilmiştir. İhracatın büyük kısmı kırma işleminden sonra yağ ihracatı olarak gerçekleştirilmektedir. 2009/2010 sezonunda dünyada toplam 1,60 milyon ton ayçiçeği tohumu ihraç edilmiş olup ihracatın %23'ü Ukrayna ve %35'i AB ülkeleri tarafından gerçekleştirilmiştir. 2009/2010 sezonunda dünyada gerçekleştirilen 1,5 milyon ton ayçiçeği tohumu ithalatının %50'si Türkiye tarafından gerçekleştirilmiştir (Ek Tablo 5).

Tablo 1. Dünya Ayçiçeği Tohumu Arzı ve Kullanımı

	2008/2009	2009/2010	2010/2011 (Tahmin)	2011/2012 (Öngörü)
	Milyon ton			
ARZ				
Başlangıç Stokları	2,63	2,84	1,43	1,22
Üretim	33,25	30,39	31,44	37,21
İthalat	1,82	1,46	1,56	2,02
Toplam Arz	37,70	34,69	34,43	40,45
KULLANIM				
Tüketim	32,72	31,69	31,51	35,54
İhracat	2,14	1,56	1,70	2,34
Toplam Kullanım	34,86	33,25	33,21	37,88
Bitiş Stokları	2,84	1,43	1,22	2,56
Stok/Kullanım Oranı (%)	0,08	0,04	0,04	0,07

Kaynak: www.fas.usda.gov (Oilseeds: World Markets and Trade, December 2011)

Ayçiçek Yağı

Dünyada 2009/2010 sezonunda toplam 140,2 milyon ton bitkisel yağ üretimi gerçekleştirilmiş ve bu üretimin %8,6'sını ayçiçek yağı üretimi oluşturmuştur. Dünyada üretilen ayçiçeği tohumunun yaklaşık %90'ı yağ için işlenmektedir ve ortalama yağ verimi %43'tür. Geriye kalan küspesi ise hayvan yemi olarak değerlendirilmektedir. Dünya ayçiçek yağı üretiminin yaklaşık %72'si Rusya, Ukrayna, Arjantin ve AB ülkeleri tarafından gerçekleştirilmektedir.

2009/2010 sezonunda bir önceki sezona göre üretimin %8,6 azalması nedeniyle ayçiçek yağı üretimi %2,5 oranında azalarak 11,7 milyon ton olarak gerçekleşmiştir. Bu sezonda üretimin %21,4'ü Rusya, %22,1'i Ukrayna, %22,1'i AB ülkeleri ve %9,8'i Arjantin tarafından gerçekleştirilmiştir (Ek Tablo 5).

2009/2010 sezonunda dünyada ayçiçeği yağı ihracatı toplam bitkisel yağ ihracatının %7,9'unu, ithalatın

%6,9'unu ve yağ tüketiminin ise %8,2'sini ayçiçek yağı oluşturmaktadır (Ek Tablo 2). İhracatın büyük kısmı kırma işleminden sonra ham yağ ihracatı olarak gerçekleştirilmektedir. 2009/2010 sezonunda dünyada toplam 4,56 milyon ton ayçiçek yağı ihraç edilmiş olup ihracatın %58,1'i Ukrayna tarafından gerçekleştirilmiştir. Aynı sezonda toplam 3,84 milyon ton ayçiçek yağı ithalatı gerçekleşmiştir ve artan biyodizel talebi nedeniyle %24,4'lük payla AB ithalatta ilk sırada yer almaktadır.

Aynı sezonda toplam ayçiçeği yağı tüketimi ise 11,25 milyon ton olarak gerçekleşmiştir. Tüketimin %40'ı AB, %17,9'u Rusya tarafından gerçekleşmiştir. Rusya, ayçiçeği tohumu ve yağı üretiminde Ukrayna ile ilk sırada yer alırken, yurt içi tüketimin Ukrayna'dan fazla olması nedeniyle ihracattaki payı %11,1'dir (Ek Tablo 32).

2009/2010 sezonunda üretimin düşmesine karşılık talebin artması nedeniyle stok kullanımı artmış ve ayçiçek yağı bitiş stokları bir önceki sezona oranla %15,2 azalarak 1,45 milyon ton olarak gerçekleşmiştir (Ek Tablo 5).

Ayçiçek yağı fiyatlarını yerel ve uluslararası piyasalardaki arz ve talep durumu belirlemektedir. 2009/2010 sezonunda ayçiçek yağı CIF fiyatları talebin yeniden artması nedeniyle bir önceki sezona oranla %27,2 artarak 956 \$/ton olarak gerçekleşmiştir (Ek Tablo 6).

Tablo 2. Dünya Ayçiçek Yağı Arzı ve Kullanımı, 2008/2009-2011/2012				
	2008/2009	2009/2010	2010/2011 (Tahmin)	2011/2012 (Öngörü)
	Milyon Ton			
ARZ				
Başlangıç Stokları	0,95	1,71	1,45	1,42
Üretim	12,00	11,70	11,76	13,17
İthalat	3,98	3,84	3,90	4,97
Toplam Arz	16,93	17,25	17,11	19,56
KULLANIM				
Tüketim	10,65	11,25	11,15	12,41
İhracat	4,56	4,56	4,54	5,62
Toplam Kullanım	15,21	15,81	15,69	18,03
Bitiş Stokları	1,71	1,45	1,42	1,53
Stok/Kullanım Oranı (%)	0,11	0,09	0,09	0,08

Kaynak: www.fas.usda.gov (Oilseeds: World Markets and Trade, December 2011)

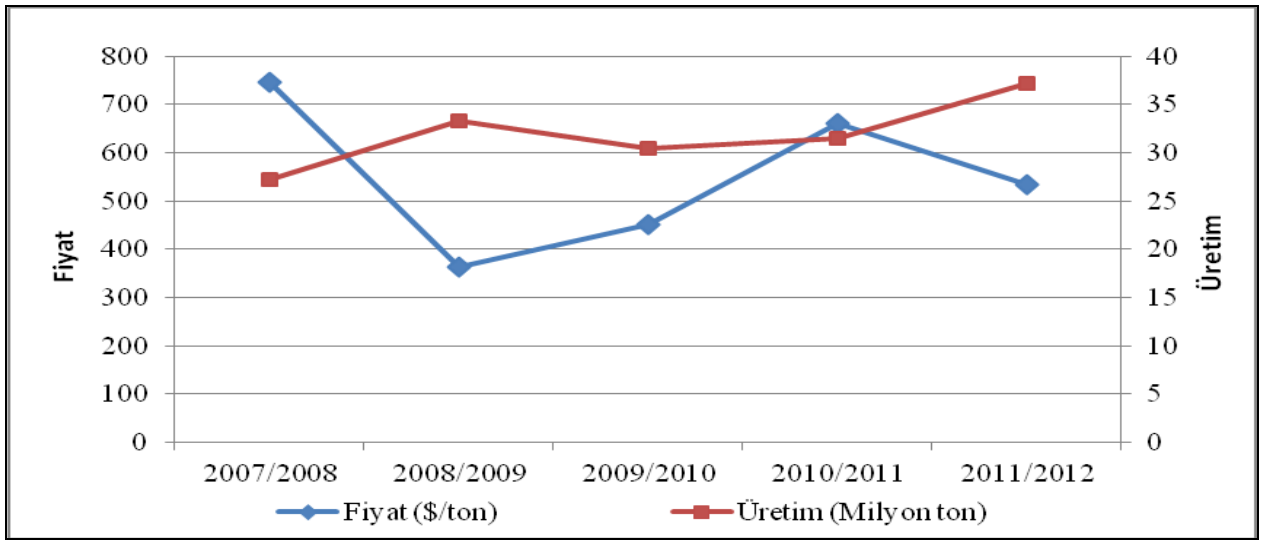
DÜNYADA TAHMİN: 2010/2011

Ayçiçeği Tohumu

2010/2011 sezonunda fiyatlarda yapılan düzenleme ve talepte meydana gelen artış nedeniyle dünya ayçiçeği ekim alanlarının bir önceki sezona göre %1,12 oranında artarak 22,34 ha'a, üretimin ise %3,5 oranında artarak 31,44 milyon tona ulaştığı tahmin edilmektedir. Ancak Rusya'da yaşanan kuraklık nedeniyle Rusya'nın ayçiçeği üretiminde %16,7'lik azalma olduğu tahmin edilmektedir (Ek Tablo 5). Dünya piyasalarında CIF fiyatlarının da bir önceki sezona göre %46,2 artış gösterdiği tahmin edilmektedir (Ek Tablo 6).

2010/2011 sezonunda dünya ayçiçeği ihracatının %8,9 oranında arttığı ve toplam ihracatın %63,7'sinin

Ukrayna tarafından yapıldığı tahmin edilmektedir. Ancak Rusya'nın son 5 yılda kırma kapasitesinin gelişmesiyle birlikte Rusya'nın ihracatının bu sezonda da azaldığı tahmin edilmektedir. Diğer yandan; 2009/2010 sezonunda 269 bin ton olarak gerçekleşen AB tohum ithalatının artan biyodizel talebine bağlı olarak 2010/2011 sezonunda %40,9 artarak 379 bin olduğu tahmin edilmektedir. Dünya ayçiçeği tüketiminin ise %5 oranında arttığı tahmin edilmektedir (Ek Tablo 5).



Şekil 1. Dünyada Ayçiçeği Tohumu Üretim Miktarı ve Fiyatı

Kaynak: www.fas.usda.gov

Ayçiçek Yağı

2010/2011 sezonunda ayçiçeği tohum üretiminin, dolayısıyla kırma miktarının artmasıyla birlikte ayçiçek yağı üretiminin de arttığı ve 11,8 milyon ton olduğu tahmin edilmektedir (Ek Tablo 5). Ancak, Rusya'da yaşanan kuraklığa bağlı olarak ayçiçeği üretiminin azalması nedeniyle yağ üretiminin de %16,9 oranında azaldığı tahmin edilmektedir.

2009/2010 sezonunda 17,3 milyon ton olarak gerçekleşen dünya toplam ayçiçeği yağı arzının 2010/2011 sezonunda, üretimdeki artışa rağmen başlangıç stoklarındaki düşüşe bağlı olarak 17,12 milyon tona düştüğü tahmin edilmektedir.

2010/2011 sezonunda dünya ayçiçeği ihracatının %8,9 oranında arttığı ve toplam ihracatın %63,7'sinin Ukrayna tarafından yapıldığı tahmin edilmektedir. Diğer yandan; 2009/2010 sezonunda 269 bin ton olarak gerçekleşen AB tohum ithalatının artan biyodizel talebine bağlı olarak 2010/2011 sezonunda %40,9 artarak 379 bin olduğu tahmin edilmektedir (Ek Tablo 5).

Dünya piyasalarında CIF fiyatlarının da bir önceki sezona göre %46,2 artış gösterdiği tahmin edilmektedir (Ek Tablo 6).

DÜNYADA ÖNGÖRÜ: 2011/2012

Ayçiçeği Tohumu

2011/2012 sezonunda dünya ayçiçeği ekim alanlarının bir önceki sezona göre %1,2 artarak 25,06 milyon ha, üretimin ise %18,4 oranında artarak 37,21 milyon tona ulaşacağı öngörülmektedir.

AB'de ayçiçeği üretiminin 2011/2012 sezonunda bir önceki sezona göre %17 artarak 8,1milyon ton olacağı öngörülmektedir. Diğer yandan; AB tohum ithalatının artan biyodizel talebine bağlı olarak 2011/2012 sezonunda da artmaya devam ederek 650 bin tona ulaşacağı öngörülmektedir.

2011/2012 sezonunda ayçiçeği üretiminin bir önceki sezona göre, Rusya ve Ukrayna'da artacağı Arjantin'de ise yaşanan kuraklık nedeniyle azalacağı öngörülmektedir. 2011/2012 sezonunda Rusya'da 8,8 milyon ton, Ukrayna'da 8,5 milyon ton, Arjantin'de 3,2 milyon ton üretim beklenmektedir. Rusya ve Ukrayna'da üretimde yaşanan artışa paralel olarak ihracat miktarlarının da artması beklenmektedir. Nitekim 2009/2010 sezonunda 353 bin ton ayçiçeği tohumu ihracatı gerçekleştiren Ukrayna'nın 2011/2012 sezonunda 850 bin ton ihracat gerçekleştireceği, 2009/2010 sezonunda 20 bin ton ihracatı bulunan Rusya'nın ise 2011/2012 sezonunda 320 bin ton ayçiçeği tohumu ihracatı gerçekleştireceği öngörülmektedir (Ek Tablo 5).

Ayçiçek Yağı

Dünyada ayçiçek yağı arzının 2011/2012 sezonunda bir önceki sezona göre %14,3 artarak 19,86 milyon ton

olacağı, ayçiçek yağı kullanımındaki artışın ise %14,9 oranla arzdaki artıştan fazla olacağı öngörülmektedir. Dünya ayçiçek yağı tüketiminin 2011/2012 sezonunda %16,9'luk artışla 12,4 milyon ton olacağı öngörülmektedir.

Ayçiçek yağı üretiminin 2011/2012 sezonunda %8,4 artarak 13,17 milyon tona ulaşacağı öngörülmektedir. Üretim artışının iyi hava koşulları ve bol yağışlar nedeniyle %44,8'lik oranla en fazla Rusya'da olması beklenmektedir. Arjantin'de ise 2010/2011 sezonunda 1,44 milyon ton olarak tahmin edilen ayçiçek yağı üretiminin yaşanan kuraklık nedeniyle 2011/2012 sezonunda %9,7 azalarak 1,3 milyon tona gerileyeceği öngörülmektedir (Ek Tablo 5).

Rusya ve Ukrayna'da üretimde yaşanan artışa paralel olarak ihracat miktarlarının da artması beklenmektedir. Nitekim 2009/2010 sezonunda 2,65 milyon ton ayçiçeği yağı ihracatı gerçekleştiren Ukrayna'nın 2011/2012 sezonunda 2,90 milyon ton ihracat gerçekleştireceği, 2009/2010 sezonunda 108 bin ton ihracatı bulunan Rusya'nın ise 2011/2012 sezonunda ihracatının 4,5 kat artacağı ve 1 milyon ton ihracat gerçekleştireceği öngörülmektedir (Ek Tablo 5). AB'de ise ayçiçeği yağı ithalatının bir önceki sezona göre 2 kat artarak 1,5 milyon tona ulaşacağı öngörülmektedir (Ek Tablo 4). Ayçiçek yağı CIF fiyatlarının ise 2011/2012 sezonunda %10,4 azalacağı öngörülmektedir (Ek Tablo 6).

TÜRKİYE'DE DURUM: 2009/2010

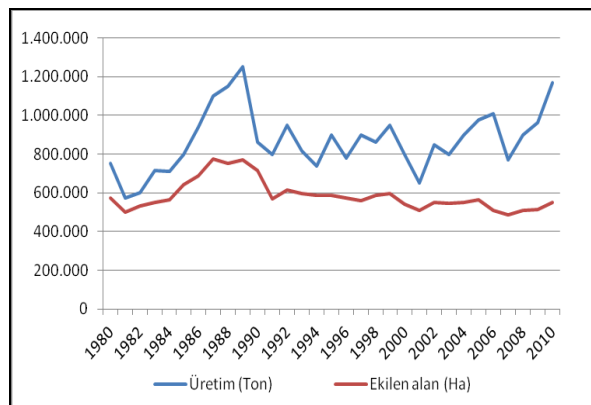
Ayçiçeği Tohumu

Yağlık ayçiçeği, Türkiye'de en fazla üretilen yağlı tohum olması, bitkisel yağ tüketiminde %70 civarındaki payı ve yüksek yağ içeriği (%40) nedeniyle Türkiye'nin en önemli yağlı tohum bitkisidir ve bitkisel yağ açığını azaltabilmek için, öncelikli olarak üretiminin artırılması gereken yağlı tohumlu bitkidir.

1980'li yıllarda başlatılan ikinci ürün projesi kapsamında, Türkiye'deki ayçiçeği üretimi artmış, ancak 1989 yılı sonrasında %30'luk düşüş gerçekleşmiştir. Nitekim, iklim ve toprak özellikleri dikkate alındığında, yağlı tohumlu bitkilerin üretimi bakımından Türkiye'de büyük bir potansiyel mevcut olmasına rağmen yeterli üretim artışı sağlanamamıştır. Ülkemizde ayçiçeği üretiminin yeterli olmamasının nedeleri;

- Üretim maliyetlerinin yüksek olması nedeniyle dış pazar fiyatlarıyla rekabet edememesi,
- Birim alandaki getirisinin düşük olması nedeniyle, yetiştirildikleri bölgelerdeki alternatif ürünlerle rekabet edememesi (Ayçiçeği/Buğday paritesinin buğday lehine bozulması)
- Dünya ham yağ fiyatlarının Türkiye'ye göre daha düşük olmasıdır.

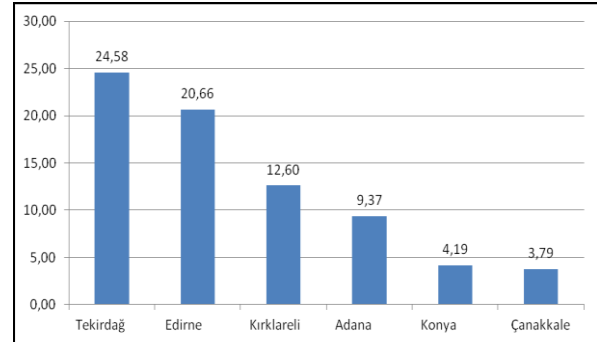
Türkiye'de 2009 yılı itibariyle 1,8 milyon olan toplam yağlı tohum üretiminin %53'ünü yağlık ayçiçeği oluşturmaktadır. Türkiye'de 2009/2010 sezonunda 515 bin ha'lık alanda yağlık ayçiçeği ekimi yapılmış ve 960 bin ton üretim gerçekleştirilmiştir (Tablo 5).



Şekil 2. Türkiye'de Ayçiçeği Üretim Miktarı ve Ekim Alanı
Kaynak: TÜİK

Türkiye'de ayçiçeği, Trakya Bölgesi'nde ağırlıklı olarak yetiştirilmektedir. 2009 yılı itibariyle Türkiye yağlık ayçiçeği üretiminin %57'8 i bu bölgede

gerçekleştirilmiştir. Ancak, bölgede yaşanan kuraklık nedeniyle bir önceki yıla göre üretim %1,4 azalarak 550 bin ton olarak gerçekleşmiştir.



Şekil 3. 2009 Yılı İtibariyle İllere Göre Ayçiçeği Üretiminin Dağılımı (%)

Kaynak: TÜİK

Türkiye'de ayçiçeği üretimi genelde kuru koşullarda yapıldığı için, birim alandan elde edilen verim oldukça düşüktür. Bu nedenle, özellikle Trakya Bölgesi başta olmak üzere, ayçiçeği ile buğdayın dengeli bir şekilde münavebeye sokulması halinde verim ve dolayısıyla üretim artışı sağlanabilecektir. Ayrıca GAP Bölgesi'nde ayçiçeği için büyük bir potansiyel mevcuttur ve sulu koşullarda birinci ve ikinci ürün olarak başarıyla yetiştirilmektedir. Dolayısıyla ekim zamanını düzenlemek suretiyle (Mayıs ayının ilk haftasında) önemli verim artışları elde edilebilmektedir.

2009/2010 sezonunda Türkiye'nin yağlık ayçiçeği tohumu ithalatı bir önceki sezona göre %66,6 artarak 720 bin tona yükselmiştir, ve toplam 377,9 milyon dolar döviz ödenmiştir (Ek Tablo 8). Bu durum artan yağ talebi ile birlikte Türkiye'nin yağlı tohum ve yağ açığının gittikçe büyüdüğünün göstergesidir.

Nitekim, artan petrol fiyatları ve cari açık nedeniyle Enerji Piyasası Kurulu tarafından düzenlenen ve 27.09.2011 tarihli Resmi Gazete'de yayımlanarak yürürlüğe giren karar gereğince, Türkiye'de üretilen motorine;

- 1 Ocak 2014 tarihi itibariyle en az %1,
- 1 Ocak 2015 tarihi itibariyle en az %2,
- 1 Ocak 2016 tarihi itibariyle en az %3

oranında yurt içinde üretilen tarım ürünlerinden elde edilen biyodizel karıştırma zorunluluğu getirilmesi ile birlikte bitkisel yağ talebini karşılamaya yönelik olarak ithalatın ilerleyen yıllarda da artması beklenmektedir. Ancak bu düzenleme ile, yerli tarım ürünlerinden biyoyakıt üretiminin teşvik edilmesiyse

yurt içi tohum üretiminin artması da söz konusu olabilecektir.

Türkiye'nin yağlık ayçiçeği tohumu ithal ettiği başlıca ülkeler, Bulgaristan, Ukrayna, Moldova ve Romanya'dır. Nitekim 2009 yılı itibariyle Türkiye

yağlık ayçiçeği tohumu ithalatının %98'ini bu ülkelerden gerçekleştirmiştir. Dünya'da ikinci büyük ayçiçeği üreticisi olan Rusya'da 2006 yılından itibaren kırma kapasitesinin gelişmesi nedeniyle, Türkiye'nin Rusya'dan tohum ithalatı 2006'dan itibaren önemli düzeyde gerilemiştir. Diğer yandan Türkiye'nin ayçiçeği tohumu ihracatı ise yok denecek kadar azdır.

Ayçiçek Yağı

Türkiye'de yağ üretiminin büyük bir kısmını bitkisel yağlar oluşturmaktadır (%88,4). 1980'li yıllarda tarımsal sanayi sektöründe görülen gelişmelere paralel olarak, gerek teknoloji, gerekse üretim miktarı açısından bitkisel yağ sanayinde de önemli gelişmeler yaşanmıştır. 2009/2010 sezonunda, Türkiye'de yerli tohumların işlenmesiyle toplam 506 bin ton ham yağ üretilmiştir ve üretilen ham yağın %63,2'sini ayçiçeği yağı oluşturmaktadır (Tablo 3).

Türkiye'de üretilen yağlık ayçiçeği tohumunun ham yağ içeriği %39 civarındadır. Bu bağlamda 2009/2010 sezonunda üretilen 960 bin tonluk yağlık ayçiçeğinden 375 bin ton ham yağ üretimi gerçekleşmiştir.

Türkiye'de gerek hızlı nüfus artışı ve gerekse kişi başına artan tüketim sonucu bitkisel yağ tüketiminde sürekli bir artış gözlenmektedir. Tüketimi karşılayacak yeterli üretimin olmaması nedeniyle, bitkisel yağ üretiminde giderek artan önemli miktardaki açık ithalat yoluyla karşılanmaktadır. İthalat daha çok ham yağ ve yağlı tohum olarak yapılmaktadır ve ithalatın çoğunlukla ham yağ şeklinde yapılması katma değer kaybına neden olmakta ve sanayinin kırma kapasitesinin atıl kalmasına neden olmaktadır. Özellikle 2005, 2006 yıllarında Rusya ve Ukrayna gibi ülkelerde yabancı ortaklı yağ işleme tesislerinin kurulması ile tohumdan çok ham yağ ithalatı yapılmak zorunda kalınması da bu kayıpları arttırmaktadır.

Tablo 3. Türkiye'de Yerli Tohumdan Bitkisel Ham Yağ Üretimi (Bin ton)

	2002/03	2003/04	2004/05	2005/06	2006/07	2007/08	2008/09	2009/10
Ayçiçeği	320	234	254	332	351	280	351	320
Soya	16	8	4	8	9	6	6	0
Pamuk	172	169	163	153	169	197	161	120
Kanola		2	2	4	8	12	34	46
Mısırözü	15	16	16	20	20	18	18	20
Toplam	523	429	439	517	557	513	570	506

Kaynak: BYSD

Tablo 4'ten izleneceği üzere, Türkiye ham ayçiçek yağı ihtiyacının ortalama %65'i yağlı tohum veya ham yağ ithalatı ile karşılanmaktadır ve bu oran 2009/2010 sezonu itibariyle %56,5 olarak gerçekleşmiştir.

Türkiye'nin ham ayçiçek yağı ithal ettiği başlıca ülkeler, Ukrayna, Rusya, Arjantin ve Moldova'dır.

2009 yılı itibariyle Türkiye ham ayçiçek yağı ithalatının %55,1'ini Ukrayna, %38,5'ini Rusya'dan olmak üzere toplam %93,6'sını bu iki ülkeden gerçekleştirmiştir. Rusya ham yağ ithal edilen en büyük ülkelerden biri olmasına karşın, **2006 yılından itibaren** kırma kapasitesinin artması nedeniyle Türkiye'nin tohum ithalatında büyük pay almamaktadır.

Tablo 4. Türkiye'de Ayçiçek Ham Yağı Açığı

	04/05	05/06	06/07	07/08	08/09	09/10	10/11*
- Ayçiçek Yağı Açığı (bin ton)	372	615	743	539	614	487	636
- Yurtiçi Tohumdan Elde Edilen Yağ Miktarı (%)	45,61	35,43	34,65	35,79	36,39	43,48	41,77
- İthal Tohumdan ve İthal Yağlardan Elde Edilen Yağ Miktarı (%)	54,39	64,57	65,35	64,21	63,61	56,52	58,23

Kaynak: TÜİK, TEPGE

*Tahmin

2009/2010 sezonunda tohum ithalatının artmasına karşın Türkiye'nin ham yağ ithalatı bir önceki sezona oranla %57,3 azalarak 184 bin ton olarak gerçekleşmiştir ve bu sezonda ham yağ ithalatına toplam 218,5 milyon dolar döviz ödenmiştir (Tablo 5).

Türkiye ayçiçeği ihracatının büyük bölümünü rafine ayçiçeği yağı olarak gerçekleştirmektedir. Tohum ve ham yağ ihracatı ise oldukça düşük düzeydedir. 2009/2010 sezonunda rafine ayçiçeği yağı ihracatı bir önceki sezona göre %64,7 azalarak 122 bin ton olarak gerçekleşmiştir. Türkiye, rafine ayçiçeği yağı ihracatından en büyük payı Irak ve Suriye almaktadır. Nitekim 2009 yılı itibariyle rafine ayçiçeği yağı ihracatının %58,9'u Irak ve %14,4'ü Suriye olmak üzere toplam %73,3'ü bu iki ülkeye gerçekleştirilmiştir (Ek Tablo 21).

Fiyatlar

Dünyada biyoyakıt üretiminin artması ile yağlı tohum ve ham yağ fiyatları arz-talep dengesi yanında petrol fiyatları ile doğrudan ilgili hale gelmiştir.

Petrol fiyatlarının rekor seviyelere ulaştığı 2008 yılında yağlı tohum fiyatları da tarihin zirvesini

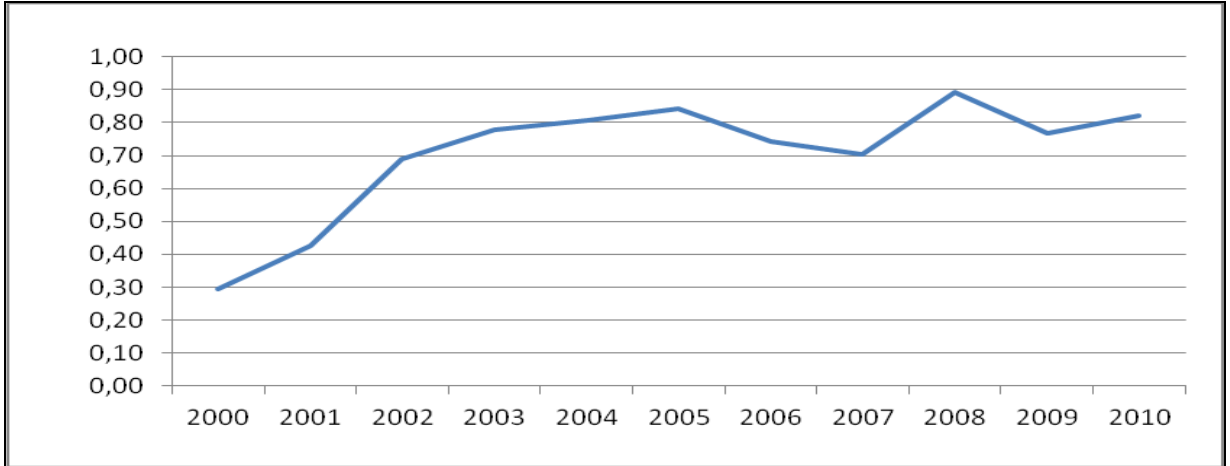
yapmıştır. Biyodizel talebi de petrol fiyatlarına bağlı olup petrol fiyatı artınca biyodizele de talep artmaktadır.

Fiyatlara;

- Rekolte,
- İklim şartları,
- Tüketim,
- Petrol fiyatları,
- Parite,
- Spekülatörlerin yatırım eğilimleri,
- Ekonomik veriler
- Devlet uygulamaları

etki etmektedir.

Türkiye'nin net ayçiçeği ithalatçısı olması nedeniyle, Türkiye ayçiçeği fiyatları, dünya fiyatları ve petrol fiyatlarından direkt olarak etkilenmektedir. 2009/2010 sezonunda çiftçi eline geçen yağlık ayçiçeği tohumu fiyatları bir önceki sezona göre %3,9 azalarak ortalama 0,75 TL/kg olarak gerçekleşmiştir (Ek Tablo 28). Aynı sezonda ayçiçeği yağı tüketici fiyatları ise önceki sezona göre %12 azalarak 4,333 TL/kg olarak gerçekleşmiştir.



Şekil 4. Türkiye'de Çiftçi Eline Geçen Yağlık Ayçiçeği Fiyatları (TL/Kg)

Kaynak: TÜİK

TÜRKİYE'DE TAHMİN: 2010/2011

Ayçiçeği Tohumu

2011/2012 sezonu ayçiçeği ekimlerinin ülke genelinde yağışlar nedeniyle gecikmesine bağlı olarak, 2010/2011 sezonu ürün hasatında da gecikmeler olmuştur. Adana'da Haziran 2011 sonu gibi başlaması gereken hasat gecikmiş ve Ağustos sonunda tamamlanmıştır. En büyük üretim bölgesi olan Trakya'da geçici bölgelerde hasat Ekim 2011 ortasına kadar devam etmiştir.

2010/2011 sezonunda, Türkiye'de yağlık ayçiçeği ekim alanlarının bir önceki sezona göre %6,99 artarak 551 bin ha'ya ulaştığı tahmin edilmektedir. Buna bağlı olarak üretim miktarının da %21,88 oranında artarak 1.17 milyon tona yükseldiği tahmin edilmektedir.

Tablo 5. Türkiye Ayçiçeği Tohumu Arzı ve Kullanımı, 2005/2006-2011/2012

	2005/06	2006/07	2007/08	2008/09	2009/10	2010/11 Tahmin	2011/12 Öngörü
	(Bin ton)						
Ekim Alanı (000 ha)	490	510	486	510	515	551	560
Verim (kg/da)	177	198	159	177	186	212	175
Yurt İçi Tohum Üretimi	865	1.010	770	900	960	1.170	1.065
ARZ							
Başlangıç Stoğu (1 Eylül)	29	18	56	47	94	130	232
Yurt İçi Tohum Üretimi	865	1.010	770	900	960	1.170	1.065
Üretim Kayıpları (%8)	69	81	62	72	77	94	85
Kullanılan üretim	796	929	708	828	883	1 076	980
İthal Tohum	393	475	507	432	720	688	826
İthal Ham Yağın Tohum Karşılığı	1.071	1.293	776	1.029	439	826	990
İthal Küspenin Tohum Karşılığı	742	774	428	599	831	908	935
Fark	0	0	0	0	392	82	-55
Toplam İthalat / a	1.464	1.769	1.283	1.462	1.551	1.597	1.761
TOPLAM ARZ	2 289	2 716	2 047	2 337	2 528	2 803	2 972
KULLANIM							
Tohum İhracatı	0,45	0,69	0,11	0,47	0,83	0,64	0,80
İhraç Edilen Ham Yağın Tohum Karşılığı	0,60	2,96	0,20	0,08	0,56	0,04	0,00
Toplam İhracat / a	1,04	3,65	0,31	0,55	1,39	0,68	0,80
Tüketim	2.270	2.656	2.000	2.242	2.397	2.570	2.682
TOPLAM KULLANIM	2 271	2 660	2 000	2 243	2 398	2 571	2 682
Bitiş Stoğu (31Ağustos)	18	56	47	94	130	232	290
Stok/Kullanım oranı (%)	0,79	2,11	2,35	4,19	5,42	9,02	10,81

Kaynak: TÜİK, USDA ve BYSD verilerinden yararlanılarak TEPGE tarafından hazırlanmıştır.

a/ Tohum Eşdeğeri

(İthal edilen küspenin tohum karşılığı hesaplanırken; çift sayım olmaması için aynı tohumdan elde edilen küspe ve ham yağ eşdeğerlerinin farkı alınmıştır.)

Not: 1) 2002/2003 sezonundan itibaren DİE'nin hesaplama yöntemindeki değişiklik nedeniyle, sadece yağlık ayçiçeği ekim alanı, verimi ve üretimi dikkate alınmıştır.

2) Ayçiçeği tohumunun ham yağ içeriği; yerli %39, ithal % 43

3) Ayçiçek ham yağının net (rafine) yağ geçiş yüzdesi % 95

Türkiye'nin ayçiçek yağı açığı yağlık ayçiçeği tohumu ve ham ayçiçeği yağı ithalatı ile karşılanmaya çalışılmaktadır. 2009/2010 sezonunda 720 bin ton olan tohum ithalatının 2010/2011 sezonunda ham yağ ithalatının artması nedeniyle %4,44 azalarak 688 bin

ton olduğu tahmin edilmektedir. 2009/2010 üretim sezonunda 2,4 milyon ton olan tüketimin 2010/2011 sezonunda 2,57 milyon tona yükseldiği tahmin edilmektedir.

Ayçiçek Yağı

2009/2010 sezonunda 818 bin ton olan rafine ayçiçek yağı üretiminin 2010/2011 sezonunda %26,89 artarak 1,04 milyon ton olduğu tahmin edilmektedir. 2009/2010 sezonunda 184 bin ton olan ham yağ ithalatının, talep artışına ve dünya ayçiçeği üretiminin bir önceki sezona oranla artmasına bağlı olarak, 2010/2011 sezonunda %88,59 artarak 347 bin tona

ulaştığı tahmin edilmektedir. 2009/2010 sezonunda 122 bin ton olarak gerçekleşen ayçiçek rafine yağı ihracatının 2010/2011 sezonunda 284 bin tona ulaştığı tahmin edilmektedir.

2009/2010 üretim sezonunda sıvı yağ olarak 764 bin ton olan tüketimin 2010/2011 sezonunda 760 bin ton olduğu tahmin edilmektedir (Ek Tablo 6).

Tablo 6. Türkiye Ayçiçek Yağı Arzı ve Kullanımı, 2004/2005-2011/2012

	2004/05	2005/06	2006/07	2007/08	2008/09	2009/10	2010/11 (Tahmin)	2011/12 (Öngörü)
	(Bin Ton)							
Tohum								
Yurtiçi Tohum Üretimi	800	865	1.010	770	900	960	1.170	1.065
İthal Edilen Tohum	524	393	475	507	432	720	688	826
Ham Yağ								
Yurtiçi tohum üretiminin ham yağ karşılığı	312	337	394	300	351	375	456	415
İthal tohumun ham yağ karşılığı	220	165	200	213	182	302	289	347
İthal Ham Yağ	152	450	543	326	432	184	347	400
Toplam Ham Yağ Üretimi	684	952	1137	839	965	861	1092	1162
ARZ								
Rafine Yağ Arzı								
Başlangıç Stoğu (1 Eylül)	25	30	62	45	86	108	40	34
Üretim	650	905	1.080	797	917	818	1.038	1.104
İthalat	0,16	1,23	0,37	0,31	0,09	0,05	0,10	0,10
TOPLAM ARZ	675	936	1.142	842	1.003	926	1.078	1.138
KULLANIM								
Ham yağ ihracatı	0,46	0,23	1,16	0,08	0,03	0,22	0,02	0,15
Rafine yağ İhracatı	47,53	242,26	80,51	133,83	346,50	122,44	283,67	310,00
Ham yağ ihracatının rafine karşılığı	0,43	0,22	1,10	0,07	0,03	0,21	0,01	0,14
Toplam rafine yağ ihracatı	47,97	242,49	81,61	133,90	346,53	122,64	283,68	310,29
Tüketim (Sıvı Yağ)	597	631	1.016	623	548	764	760	901
TOPLAM KULLANIM	645	874	1.097	756	895	886	1.044	1.211
Bitiş Stoğu (31 Ağustos)	30	62	45	86	108	40	34	-73
Stok/Kullanım oranı (%)	4,65	7,10	4,10	11,37	12,07	4,51	3,26	-6,03

Kaynak: TÜİK, USDA ve BYSD verilerinden yararlanılarak TEPGE tarafından hazırlanmıştır.

a/ Tohum Eşdeğeri (Rafine yağ ihracatı+ham yağ ihracatının rafine karşılığı)

Not: 1) Ayçiçek ham yağının net (rafine) yağa geçiş yüzdesi % 95

TÜRKİYE'DE ÖNGÖRÜ: 2011/2012

Ayçiçeği Tohumu

2011/2012 sezonunda yağlık ayçiçeği ekim alanlarının bir önceki sezona göre Trakya'da %10 oranında azalacağı buna rağmen Adana'da %12, diğer bölgelerde ise %20 oranında artacağı öngörülmektedir.

2011/2012 sezonu Türkiye yağlık ayçiçeği ekim alanlarındaki artışa rağmen, özellikle Trakya'da yaşanan hava şartlarına bağlı olarak bu bölgede üretimin büyük oranda düşmesi beklentisi nedeniyle, Türkiye üretiminin 2011/2012 sezonunda 1,1 milyon ton civarında gerçekleşeceği öngörülmektedir (Ek Tablo 6).

Türkiye'nin ayçiçek yağı açığı yağlık ayçiçeği tohumu ve ham ayçiçeği yağı ithalatı ile karşılanmaya çalışılmaktadır. Tohum ithalatının artan talep ile birlikte bir önceki sezona göre %20,1 oranında artarak 2011/2012 sezonunda 826 bin tona yükseleceği, tohum ihracatının ise 800 ton olacağı öngörülmektedir. Aynı sezonda ayçiçeği tohum tüketiminin bir önceki sezonda göre artarak 2,68 milyon ton olacağı öngörülmektedir.

Ayçiçek Yağı

2010/2011 sezonunda 1,03 milyon ton olduğu tahmin edilen rafine ayçiçek yağı üretiminin 2011/2012 sezonunda 1,10 milyon ton'a yükseleceği öngörülmektedir. 2010/2011 sezonunda 347 bin ton olarak gerçekleştiği tahmin edilen ham yağ üretiminin ise 2011/2012 sezonunda 400 bin ton olacağı öngörülmektedir. Ancak yurt içi tohumdan üretilen ham yağ miktarının tohum üretiminde beklenen azalmaya paralel olarak bir önceki sezona göre %8,9 azalacağı öngörülmektedir.

2010/2011 sezonunda 284 bin tona çıkacağı tahmin edilen ayçiçeği yağı ihracatının 2011/2012 sezonunda %9,2 artarak 310 bin tona yükseleceği öngörülmektedir.

Ayçiçek yağına olan talebin yüksekliği ve üretimde öngörülen artış doğrultusunda 2011/2012 sezonunda ayçiçeği yağı tüketiminin artacağı ve 901 bin ton olacağı öngörülmektedir (Ek Tablo 6).

SOYA FASULYESİ
Durum ve Tahmin 2011/2012

ÖZET

Başlıca Gelişmeler

Durum: 2009/10

- Dünyada 102 milyon ha alanda, 261 milyon ton soya üretimi yapılmıştır. Bir önceki sezona oranla ekim alanları %6, üretim ise %19 artmıştır.
- Dünya soya tüketimi 238 milyon ton olarak gerçekleşmiştir.
- Dünya soya ticareti yaklaşık %20 artışla 93 milyon tona ulaşmıştır.
- Soya bitiş stokları bir önceki sezona oranla %37 artmıştır.
- Soya CIF fiyatları bir önceki sezona oranla %2 artmıştır.
- Türkiye’de 11 bin ha alanda 38 bin ton soya üretimi yapılmış olup, soya verimi ortalama 360 kg/da’dır.

Tahmin: 2010/11

- Dünya soya ekim alanları ve üretiminde bir önceki sezona göre önemli bir değişim olmayacağı tahmin edilmektedir.
- Dünya soya ticaretinde de önemli bir değişim olmayacağı tahmin edilmekle birlikte, toplam ihracatın %44’ünün ABD tarafından yapılacağı tahmin edilmektedir.
- Dünya piyasalarında CIF fiyatlarının bir önceki sezona göre %28 artış göstereceği tahmin edilmektedir.
- Dünya soya tüketiminin ise %5 oranında artacağı tahmin edilmektedir.
- Türkiye’de soya ekim alanlarının yaklaşık 2 katına çıkacağı, soya üretiminin ise %129 artışla 87 bin ton olacağı tahmin edilmektedir.

Öngörü: 2011/12-2012/13

- 2011/2012 sezonunda önceki sezona göre soya ekim alanlarında önemli bir değişim öngörülmemekle birlikte, üretimin %2 azalışla 259 milyon ton olacağı öngörülmektedir.
- Dünya soya ticaretinin 2011/12’de 97 milyon tona ulaşacağı öngörülmektedir.
- Dünya soya bitiş stoklarının % 4 azalarak 65 milyon ton olacağı öngörülmektedir.
- 2011/12’de Türkiye’nin soya ekim alanlarının yaklaşık %13 artarak 26 bin ha, soya üretiminin ise %14 civarında bir artış göstererek 100 milyon ton seviyesine yükseleceği öngörülmektedir.

DÜNYADA DURUM: 2009/2010

Soyanın kullanım alanlarının genişlemesi, insan beslenmesindeki önemi ve azalan enerji kaynaklarına alternatif olabilecek biyodizel üretiminin artması ile birlikte dünya soya ekim alanları ve üretim miktarları artmıştır. Soya dünya yağlı tohum üretiminin %50'den fazlasını oluşturmaktadır ve katma değeri yüksek bir üründür. Soyanın ekonomik değeri yan ürünleri olan soya küspesi ve soya yağının ticari öneminden kaynaklanmaktadır. Ürünün ekonomik değerinin yaklaşık üçte ikisi soya küspesine, üçte biri soya yağına aittir. En önemli üreticiler arasında olan ABD, Brezilya ve Arjantin ile küçük üreticiler arasında olan Hindistan ve Bolivya soya ve türevleri ihracatından önemli ölçüde gelir elde etmektedir (Soybean: International Commodity Profile).

Soyanın büyük miktarı ya ABD, Brezilya, Arjantin gibi tohum kökeni olan yerlerde kırılarak işlenir ya da Çin gibi ithal eden ülkeler tarafından fasulye olarak

tüketilir. Dünya soya piyasalarını ABD, Brezilya ve Arjantin belirlemekte, ayrıca hava koşulları da etkili olmaktadır. Son yıllarda soya pazarlarının gelişmesine Çin ve ABD'deki talep ile Güney Amerika ve ABD'deki arz sebep gösterilmektedir (Oilseeds: World Markets and Trade).

ABD Tarım Bakanlığı (USDA)'nın verilerine göre; 2009/10 üretim sezonunda dünyada 102 milyon ha alanda soya üretimi yapılmış olup, soya üretimi önceki sezona göre %19 artarak 261 milyon tona yükselmiştir (Tablo 7). Bu üretimin 91 milyon tonu ABD tarafından gerçekleştirilmiş olup, toplam üretimin %35'ini oluşturmaktadır. Bu sezonda küresel soya tüketimi 238 milyon ton olarak gerçekleşmiştir. Dünya soya bitiş tokları önceki sezona göre %37 artışla 59 milyon tona çıkmıştır. 2007/2008 sezonunda 550 \$/ton ile rekor düzeye ulaşan soya CIF fiyatları, 2009/2010 sezonunda 429 \$/tona gerilemiştir.

Tablo 7. Dünya Soya Arz ve Kullanımı (bin ton)

	2008/09	2009/10	2010/11 (Tahmin)	2011/12 (Öngörü)
ARZ				
Üretim	211,96	260,85	264,18	259,22
İthalat	77,33	86,79	88,50	93,96
Başlangıç (1 Ağustos) Stokları	51,56	42,60	59,45	68,43
Toplam Arz	340,84	390,24	412,13	421,61
KULLANIM				
İşlenen	193,33	209,49	220,61	229,29
İhracat	76,85	92,55	92,42	96,99
Diğer Kullanım	28,07	28,75	30,67	30,80
Toplam Kullanım	298,24	330,79	343,69	357,08
Bitiş (31 Temmuz) Stokları	42,60	59,45	68,43	64,54
Stok/Kullanım Oranı (%)	14,28	17,97	19,91	18,07

Kaynak: USDA, www.fas.usda.gov

ABD dünya soya üretiminde lider konumdadır. Bunun sebebi, soyanın bu ülkede bir sanayi haline gelmiş olması ve soyaya yönelik gen araştırmalarının oldukça ilerlemiş olmasıdır. Dünya soya üretiminin yaklaşık % 88'i ABD, Brezilya, Arjantin ve Çin tarafından gerçekleştirilmektedir. Soya, Arjantin ve Brezilya'da maliyeti düşük olması sebebiyle tercih edilmektedir.

Son beş yıldır dünyanın en büyük soya ihracatçı ülkesi olan ABD'yi Brezilya ve Arjantin izlemektedir. 2009/2010 sezonunda 93 milyon ton dünya soya ihracatının 82 milyon tonu bu üç ülke tarafından gerçekleştirilmiş olup ABD'nin bu ihracattaki payı %44'tür. Kırma kapasitelerini yeterince geliştiren ve iç talebi karşılamak için yeterince soya üretimine sahip olmayan Çin ve Meksika ABD'nin başlıca ihraç merkezleridir. Küspe ve yağ iç talebini karşılayamayan Çin gelişen ekonomisi ile kırma kapasitesini artırarak bugün dünyanın en büyük soya ithalatçısı konumuna gelmiştir. 2009/2010 sezonunda 86,8 milyon ton olan

dünya soya ithalatının %72,5'i Çin tarafından gerçekleştirilmiştir (Ek Tablo 34).

Soya Yağı

Soya yağı yaygın olarak sofralık yağ, hayvan yemi ve küspe olarak kullanılmaktadır. Soya küspesi dünyada üretilen toplam küспенin %60'sını oluşturmakta ve önemli miktarda protein içermektedir. Soya yağı, palm yağından sonra dünyada en önemli ikinci bitkisel yağ olmakla birlikte, küresel bitkisel/hayvansal yağ tüketiminin %25'ini oluşturmaktadır (Soybean: International Commodity Profile).

Dünya soya yağı üretimi 2009/2010 sezonunda 39 milyon ton olup en önemli soya yağı üreticileri ABD, Çin ve Arjantin'dir. ABD'nin soya yağı üretimi 8,9 milyon ton, Çin'in 8,7 milyon ton ve Arjantin ise 6,9 milyon ton olarak gerçekleşmiştir. Bu ülkeler dünya soya yağı üretiminin %62'sini karşılamaktadır.

Dünyanın en büyük soya yağı ihracatçı ülkesi Arjantin olup 2009/2010 sezonunda gerçekleşen 9 milyon ton soya yağı ihracatının %49'unu sağlamıştır. Küresel soya yağı pazarını Arjantin ile birlikte paylaşan Brezilya ve ABD'nin ihracat oranları ise sırasıyla %16 ve %17'dir (Ek Tablo 36).

Soya yağı üretiminde lider ülkeler arasında olan Çin aynı zamanda en büyük soya yağı ithal eden ülkedir. 2009/2010 sezonunda 8,6 milyon ton olarak gerçekleşen soya yağı ithalatının %18'i Çin'e aittir. Ancak bu sezonda Çin'in Arjantin ile yaşadığı anlaşmazlık nedeniyle soya ithalatı önceki sezona göre %39 oranında düşmüştür. Bu sezonda soya yağı ithalatını önceki sezona göre %51 oranında artıran Hindistan'ın soya yağı ithalat miktarı ise 1,60 milyon tondur. Hindistan'ın ekonomisinin büyümesi, nüfus

artışı ve izlenen politikalar soya yağı tüketimin ve ithalatın artmasına, önemli derecede katkıda bulunmaktadır.

Soya yağı tüketiminde önde gelen ülkeler Çin, ABD ve Brezilya'dır. 2009/2010 sezonunda 38 milyon ton soya yağı tüketimi gerçekleşmiştir. Çin, ABD ve Brezilya'nın soya yağı tüketim miktarları sırayla 10 milyon ton, 7 milyon ton ve 5 milyon tondur. Bu ülkeler toplam dünya soya yağı tüketiminin %60'ını oluşturmaktadırlar.

2007/2008 sezonunda büyük oranda artarak 1.300 \$/tona çıkan soya yağı fiyatları düşük talep nedeniyle 2009/2010 sezonunda 924 \$/ton seviyesine gerilemiştir.

Tablo 8. Dünya Soya Yağı Arz ve Kullanımı (bin ton)

	2008/09	2009/10	2010/11 (Tahmin)	2011/12 (Öngörü)
ARZ				
Üretim	35,91	38,87	41,17	42,91
İthalat	8,93	8,64	9,20	8,52
Başlangıç (1 Ağustos) Stokları	3,29	2,96	3,09	3,01
Toplam Arz	48,13	50,47	53,52	54,44
KULLANIM				
İhracat	9,18	9,13	9,49	8,82
Tüketim	36,00	38,25	40,98	42,97
Toplam Kullanım	48,13	50,47	53,52	54,44
Bitiş (31 Temmuz) Stokları	2,96	3,09	3,01	2,64
Stok/Kullanım Oranı (%)	6,15	6,12	5,63	4,85

Kaynak: USDA, www.fas.usda.gov

DÜNYADA TAHMİN: 2010/2011

ABD Tarım Bakanlığı (USDA), 2010/11 sezonunda dünya soya ekim alanlarının 103 milyon hektara, soya üretiminin ise verim artışı sebebiyle önceki sezona göre %1,3 oranında artarak 264 milyon tona çıkacağını tahmin etmektedir (Grafik 5). Üretim artışına soya fiyatlarının da etkisi olacağı tahmin edilmektedir. 2010/11 sezonunda dünya soya kullanımının önceki sezona göre %4'lük artışla 341 milyon tona yükseleceği tahmin edilmektedir.

2010/11 sezonunda dünya soya üretiminin %34'ünün ABD, %29'unun Brezilya, %18'inin Arjantin ve %6'sının Çin tarafından gerçekleştirileceği tahmin edilmektedir. 2009/2010 sezonunda 59 milyon olan soya bitiş stoklarının 2010/11 sezonunda %15 artarak 68 milyon tona ulaşacağı tahmin edilmektedir.

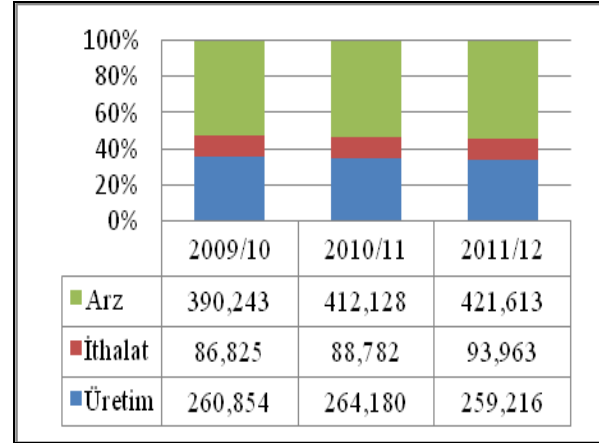
2010/11 sezonunda dünya soya ihracatında bir önceki sezona göre önemli bir değişiklik olmayacağı tahmin edilmektedir. Dünya soya ihracatında lider olan ülkelerden ABD'nin ihracatının 41 milyon ton, Brezilya'nın ihracatının 30 milyon ton ve Arjantin'in ihracatının 9 milyon ton, toplam soya ihracatının ise 93 milyon ton olacağı tahmin edilmektedir. Bu ülkeler dünya soya ihracatının %87'sini gerçekleştirmektedir. Bu sezonda ihracat miktarında en fazla değişim gösteren Arjantin'in soya ihracatının bir önceki sezona göre yaklaşık %30 oranında azalacağı tahmin edilmektedir.

Soya Yağı

Dünya soya yağı üretiminin 2010/11 sezonunda %7 oranında artarak yaklaşık 42 milyon tona yükseleceği tahmin edilmektedir. Soya yağı üretiminde lider ülkelerden olan Çin'in üretiminin önceki sezona göre %13 oranında artarak 8,7 milyondan 9,8 milyon tona; Arjantin'in soya yağı üretiminin 6,5 milyon tondan 7,2 milyon tona çıkacağı tahmin edilmektedir.

Dünya soya yağı ihracatında Arjantin liderliğini devam ettirmektedir. 2010/11 sezonunda dünya soya yağı ihracatının 9,5 milyon ton olacağı ve bunun %55'inin Arjantin tarafından karşılanacağı tahmin

2010/11 sezonunda dünya soya ithalatının 89 milyon ton olacağı tahmin edilmektedir. Dünya soya ithalatında ilk sıralarda yer alan Çin'in ithalatının 52 milyon ton, AB'nin ithalatının ise 12 milyon ton olacağı tahmin edilmektedir. Dünya soya tüketiminin %78'i başta Çin (%23) ve ABD (%22,8) olmak üzere Arjantin ve Brezilya tarafından gerçekleştirilmektedir. 2010/11'de sezonunda soya tüketiminde bir önceki sezona göre %5 oranında bir artış olacağı tahmin edilmektedir.

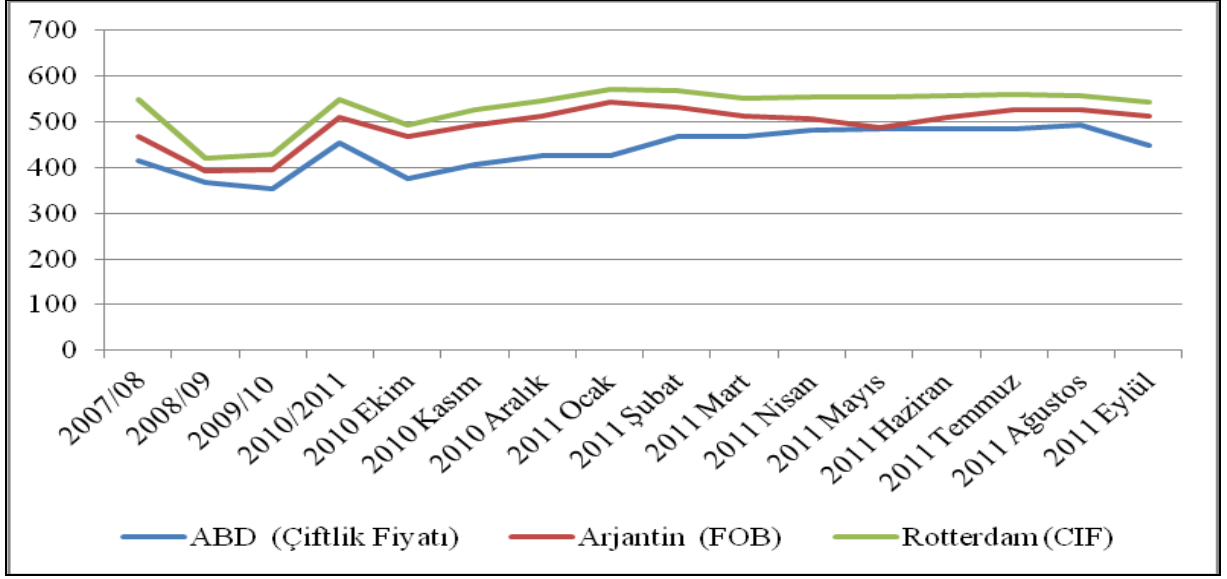


Şekil 5. Dünya Soya Arzı

Kaynak: www.fas.usda.gov

edilmektedir. Küresel soya yağı pazarını Arjantin ile birlikte paylaşan Brezilya ve ABD'nin ihracat oranları ise sırasıyla %19 ve %7'dir.

2010/11 sezonunda dünya soya yağı ithalatında önceki sezona göre %6 oranında bir artış tahmin edilmektedir. Bu artış tamamen Çin'den kaynaklanmaktadır. Diğer ülkelerde önemli bir değişiklik beklenmemektedir. Arjantin soya yağı ithalatında dünyanın en çok tercih edilen ülkesidir. Çünkü Arjantin'de soya maliyeti düşük olup, ihracat vergi oranları ise çok uygundur.

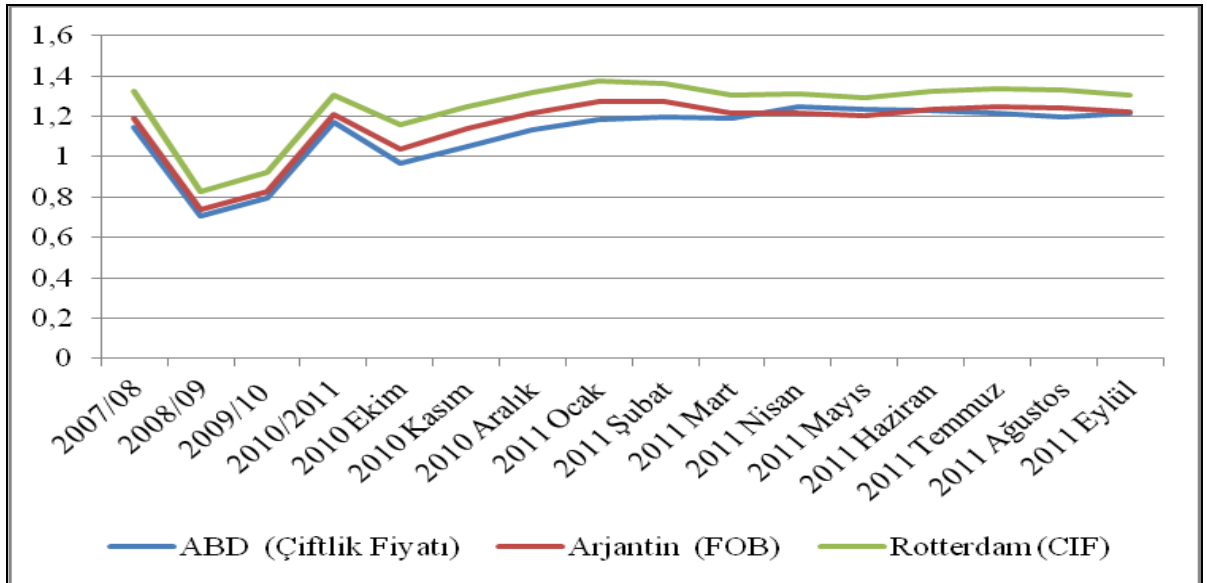


Şekil 6. Dünya Soya Fiyatları (\$/ton)

Kaynak: www.fas.usda.gov

Dünya ortalama soya CIF fiyatlarının 2010/2011 sezonunda %28 oranında artarak 549 \$/tona yükseleceği tahmin edilmektedir. Arjantin ve Brezilya'da soya Eylül ve Ekim aylarında ekilmekte, Mart ve Nisan aylarında hasat edilmektedir. Mayıs ve Haziran aylarında stoklar en yüksek, fiyatlar ise en düşük seviyede olup çoğu soya ve soya türevleri bu aylarda satılmaktadır. ABD'de ise Nisan ve Mayıs aylarında ekilen soya Eylül ve Ekim aylarında hasat edilmektedir. Üretim sezonu sonunda ABD stokları en az, fiyatlar ise en yüksek seviyeye çıkmaktadır.

Çin'den gelen yüksek talep üzerine Ağustos ayında 558 \$/ton seviyelerine çıkan soya ihracat fiyatları Ekim ayında Çin'den gelen talebin azalması nedeniyle 503 \$/ton seviyesine inmiştir. Soya ihracat fiyatlarının özellikle Çin'den gelen büyük talep ve Güney Amerika'nın yüksek fiyatları desteklemeye devam etmesi nedeniyle artacağı tahmin edilmektedir. 2010/11 sezonunda soya yağı ortalama fiyatlarının %41 oranında artarak 1.306 \$/tona yükseleceği tahmin edilmektedir (Ek Tablo 50).



Şekil 7. Dünya Soya Yağı Fiyatları (\$/ton)

Kaynak: www.fas.usda.gov

DÜNYADA ÖNGÖRÜ: 2011/2012

Soya son zamanlarda biyoteknoloji uygulamalarında kullanılan en önemli ürünlerden birisidir. Bu yüzden (Genetiği Değiştirilmiş Organizma) GDO'lu soyanın ticareti son yıllarda hızlı bir şekilde artmaktadır. Dünyanın en büyük soya üretici ülkeleri olan ABD, Brezilya ve Arjantin'de üretilen soyanın yaklaşık %70-90'ını GDO'lu soya içermektedir. GDO'lu soyanın üretimi ve pazarlaması artmasına karşın biyolojik çeşitlilik, biyogüvenlik ve özellikle gıda güvenliği düzenlenen ulusal politikalarla garanti edilmektedir (Soybean: International Commodity Profile).

2011/12 üretim sezonunda soya ekim alanlarının bir önceki sezona göre yaklaşık %1 oranında azalacağı, üretimin ise %2 oranında azalarak 259 milyon ton olacağı öngörülmektedir. Bu üretim azalışına Arjantin ve Brezilya'daki aşırı sıcak ve kurak hava sebep gösterilmektedir. Dünya soya üretiminde ilk sıralarda yer alan ülkelere Brezilya soya üretiminin 75 milyon ve ABD soya üretiminin ise önceki sezona %9 oranında azalışla 83 milyon ton olacağı öngörülmektedir.

2010/11 sezonunda 344 milyon ton olarak tahmin edilen dünya soya kullanımının 2011/12 sezonunda %4 artarak 357 milyon tona çıkacağı öngörüsünün soya stoklarında %5 azalışa sebep olacağı ve 2010/11 sezonunda 68,6 milyon ton olan dünya soya bitiş stoklarının 2011/12 sezonunda 64,5 milyon tona gerileyeceği öngörülmektedir.

Brezilya ve Arjantin'in soya üretimlerinin önemli bir bölümünü biyodizel için kullanacakları

öngörülmektedir. 2010/11sezonunda Çin'in soya kullanımının iki katına çıkacağı öngörülmektedir (USDA). Çin soya küspesini kümes hayvanları ve su ürünleri yetiştiriciliği ile domuz yetiştiriciliğinde kullanmaktadır. Ayrıca Çin'in kırma kapasitesini artırarak soyanın işlenmesinden elde ettiği katma değeri daha da artıracığı öngörülmektedir.

2010/11sezonunda yaklaşık 89 milyon ton olan küresel dünya soya ithalatının %6 oranında bir artış göstererek 94 milyon tona yükseleceği, 92 milyon ton olan dünya soya ihracatının 2011/2012 sezonunda %5 artarak 97 milyon tona ulaşacağı bu artıştan en fazla payı önceki sezona göre %29 artış gösteren Brezilya'nın alacağı öngörülmektedir.

Soya Yağı

2010/11 sezonunda 42 milyon ton olacağı tahmin edilen dünya soya yağı üretiminin 2011/12 sezonunda %4 artarak 43 milyon tona ulaşacağı öngörülmektedir. Bu sezonda Çin'in soya yağı talebini artıracığı, diğer ülkelerin talebinin değişmeyeceği öngörülmektedir. Soya yağı ithalat ve ihracat miktarlarında 2011/12 sezonunda önemli bir değişim öngörülmemektedir.

TÜRKİYE'DE DURUM: 2009/2010

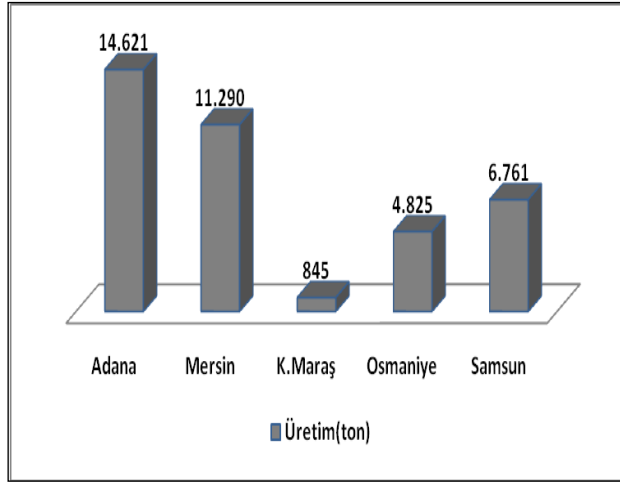
Soya bitkisi Türkiye'de ilk kez 1930'lu yıllarda girilmiş ve o yıllarda sadece Karadeniz Bölgesi'nde tarımı yapılmıştır. Son yıllarda uygulamaya konulan 2. ürün projesi ile soya tarımı bugün ağırlıklı olarak Akdeniz Bölgesi'nde yapılmaktadır. Soya dünya genelinde birçok ülke için yağlı tohumlar arasında öncelikli ürün olmasına ve toplam yağlı tohum üretiminin yaklaşık % 50'sini oluşturmasına karşın, Türkiye'de 2009 yılında yağlı tohum üretiminin sadece % 2,2'lik kısmını soya oluşturmuştur.

Besin değeri, mineraller ve vitaminler açısından oldukça zengin bir bitki olan soyanın gerek insan sağlığına bilimsel olarak kanıtlanmış yararları gerekse 400'den fazla endüstriyel ürün yapımında kullanılması soyayı tarımsal ürünler arasında önemli bir yere getirmektedir. Soyanın en önemli özelliği, diğer bitki ve hayvan yem kaynaklarına göre, birim

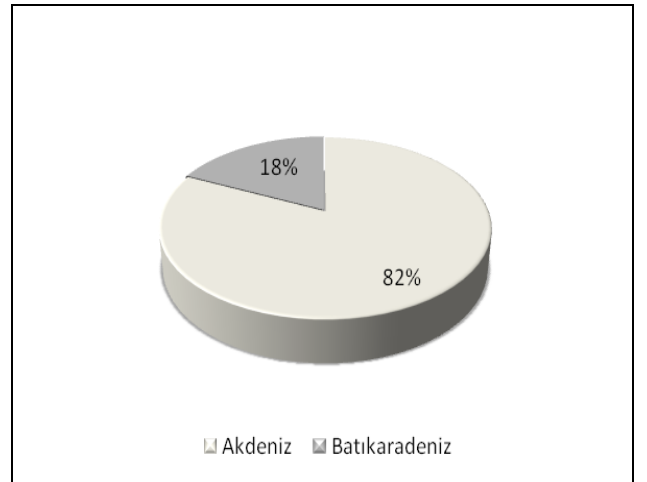
alandan daha fazla ve ucuz protein sağlanmasıdır. Soya proteini, hayvansal proteine en yakın protein olup, biyolojik değeri çok yüksektir. Bu nedenle soya yağsız unu özellikle kümes hayvanlarının, küçükbaş hayvanların, süt ve besi sığırları rasyonlarında protein kaynağı olarak kullanılmaktadır.

Türkiye soya ve soya ürünlerinin neredeyse tamamını bugün için ithal etmek durumundadır. Bu ürünlere duyulan ihtiyaç, kanatlı yem üretiminin artışı oranında artmaktadır.

Türkiye'de soya ekim alanları 2009/10 sezonunda bir önceki yıla oranla %22 oranında artış göstermiştir. 2009/10 sezonunda Türkiye'de 11 bin ha alanda 38 bin ton soya üretimi yapılmış olup, soya verimi 366 kg /da olarak gerçekleşmiştir.



Şekil 8. İllere Göre Soya Üretiminin Dağılımı
Kaynak: TÜİK



Şekil 9. Bölgelere Göre Soya Üretiminin Dağılımı
Kaynak: TÜİK

Soya üretiminin %82'si Akdeniz Bölgesi'nde yaklaşık %17'si Batı Karadeniz Bölgesi'nde gerçekleştirilmektedir. Akdeniz Bölgesi'nde gerçekleştirilen üretimin büyük bir kısmı Adana ve Mersin illerinden sağlanmaktadır. Karadeniz Bölgesi'nde ise Samsun ili önemli soya üretim merkezidir.

Türkiye'de soya küspesi ve soya fasulyesi ticareti, üretimin tüketimi karşılama yeterli düzeyde olmaması ve iç piyasadaki talebin yüksek olması

nedeniyle ağırlıklı olarak tek yönlü ve ithalat şeklindedir. Türkiye 2009/10 sezonunda 1.648 bin ton soya, 263 bin ton soya küspesi ve 9 bin ton ham soya yağı ithalatı gerçekleştirmiştir. Bu sezonda Türkiye, 3 bin ton soya rafine yağı ve 6 bin ton küspe ihracatı gerçekleştirmiştir. Türkiye'nin en fazla soya ithalatını gerçekleştirdiği ülkeler başta ABD olmak üzere, Arjantin, Brezilya, Ukrayna ve Paraguay'dır. En fazla soya ham yağı ithal edilen ülkeler ise ABD, Arjantin ve İsrail'dir.

Tablo 9. Türkiye Soya Arz ve Kullanımı (bin ton)

	2006/07	2007/08	2008/09	2009/10	2010/11 Tahmin	2011/12 Öngörü
Ekilen Alan (000 ha)	11	9	9	11	23	26
Verim (kg/da)	397	354	365	366	369	370
ARZ						
Yurtiçi Tohum Üretimi	47	31	34	38	87	100 ¹
İthal Tohum	1.217	1.339	1.076	1.648	1.350	1.200 ¹
İthal Ham Yağ	142	35	11	9	3	3
İthal Küspe	332	319	407	263	605	480
Başlangıç (1 Ağustos) Stokları	195	161	257	136	409	329
İthal Ham Yağın Tohum Karşılığı	768	189	59	49	16	16
İthal Küspenin Tohum Karşılığı	443	425	543	351	807	640
İthalat*	2.427	1.954	1.678	2.048	2.173	1.856
Toplam Arz	2.669	2.146	1.969	2.222	2.669	2.285
KULLANIM						
Tohum İhracatı	0	0	0	0	0	0
Ham Yağ İhracatı	2	2	1	1	2	2 ²
Rafine Yağ İhracatı	7	6	4	3	2	2 ²
Küspe İhracatı	7	11	3	6	9	7 ²
İhraç Ham Yağın Tohum Karşılığı	10	10	5	6	11	10
İhraç Küspenin Tohum Karşılığı	9	14	4	8	11	10
İhracat*	20	25	9	14	23	19
Tüketim	2.488	1.864	1.824	1.799	2.317	1.957
TOPLAM KULLANIM	2.508	1.889	1.833	1.813	2.340	1.976²
Bitiş (31 Temmuz) Stokları	161	257	136	409	329	309
Stok/Kullanım Oranı (%)	6,42	13,61	7,42	22,56	14,06	15,64

Kaynak: TUIK, USDA, BYSD verilerinden yararlanılarak TEPEGE tarafından hazırlanmıştır.

¹TEPEGE tahmini

²USDA tahmini

*Tablo'daki ithalat ve ihracat kalemleri soya tohum eşdeğeri olarak hesaplanmıştır.

TÜRKİYE'DE TAHMİN: 2010/2011

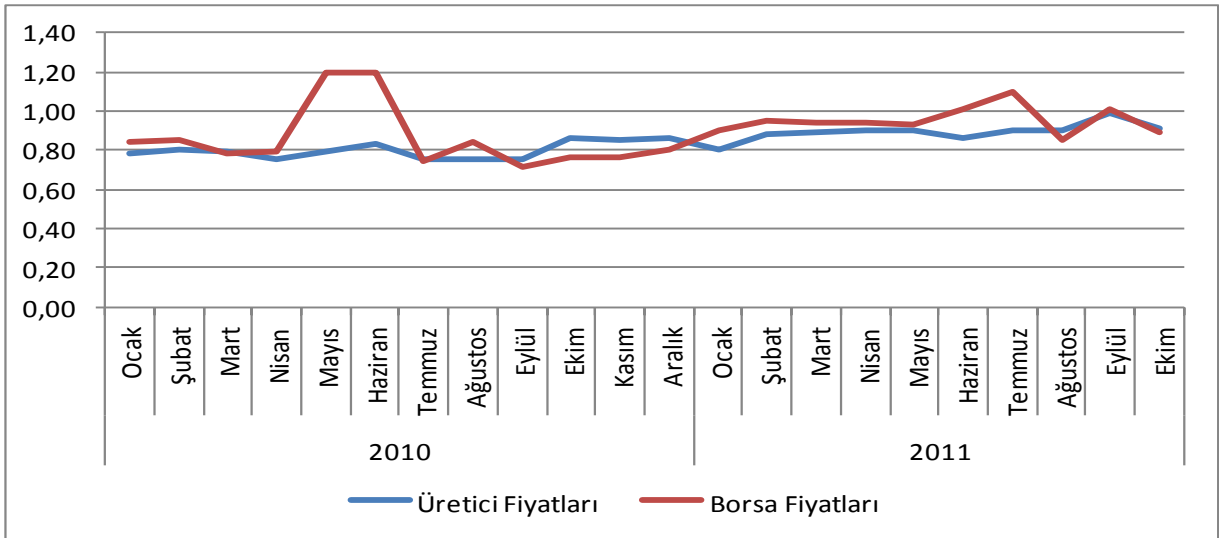
Türkiye'de 2010/11 sezonunda soya ekim alanlarının %109 artışla 23 bin ha, üretim ise %129 artış ile 87 bin ton, verimin 369 kg/da olacağı tahmin edilmektedir. Türkiye'nin soya ithalatı 2010/11 sezonunda önceki sezona oranla %18 azalarak 1,65 milyon tondan 1,35 milyon tona düşeceği tahmin edilmektedir (Tablo 9).

Soya, yem sektörünün ikamesi olmayan en önemli hammaddesidir. Tam yağlı soya ve soya fasulyesi küspesi kanatlı yemlerine % 25-35 oranında öncelikli olarak giren hammaddedir. Soya ve soya ürünlerinin nerede ise tamamını bugün için ithal etmek durumunda olan Türkiye'de bu ürünlere ihtiyaç, kanatlı yem üretiminin artışı oranında artmaktadır. Yem sanayi için yapılan ithalatın önemli nedenlerinden biri ithal küspelerinin protein oranlarının yerli üretime göre yüksek oluşudur.

2010/11 sezonunda soyanın tam yağlı (full fat) ve küspe olarak tüketimi artmaya devam etmiştir. Kümes hayvancılığı ve yumurta üretiminin artışının başlıca sebebi soyanın yem olarak tüketimidir. Soya yağı iç tüketimi biyogüvenlik yasası sebebiyle azalmaktadır.

Türkiye'de üretilen soyadan ve ithal edilen GDO'suz soyadan elde edilen soya yağı tüketilmektedir. 2010 yılında çıkarılan biyogüvenlik yasası ile GDO'lu soyanın gıda ve endüstriyel kullanımı yasaklanmış ve yem olarak kullanımına sınırlama getirilmiştir. Bu yasa GDO'lu soya ve soya ürünleri ihracatını engellemiştir. Türkiye'nin 2010/11 sezonunda 1.35 milyon ton soya, 605 bin ton soya küspesi ithalatının olacağı tahmin edilmektedir. Türkiye'nin 2010/11 sezonunda soya yağı ithalatının önceki sezona göre %67 azalışla 3 bin ton olacağı tahmin edilmektedir. Bu ithalatın en önemli kaynağı Brezilya'dır. Bu sezonda Türkiye'nin 2 bin ton soya ham yağ, 2 bin ton soya rafine yağı ve 9 bin ton küspe ihracatı olacağı tahmin edilmektedir.

Dünya soya fiyatlarını genellikle Çin'in yüksek talebi belirlemektedir. 2010 yılı Mayıs ayında Türkiye soya borsa fiyatı bir önceki aya oranla % 50 civarında artış göstermiştir (Şekil 10). Türkiye'deki soya fiyatlarının yükselmesine sebep olarak Çin'in soya alımına geçmesi gösterilmektedir.



Şekil 10. Türkiye Soya Üretici ve Adana Ticaret Borsası Fiyatları

TÜRKİYE'DE ÖNGÖRÜ: 2011/2012

2011/12'de Türkiye'nin soya ekim alanının yaklaşık %13 artarak 26 bin hektar, soya üretiminin ise %14 oranında artarak 100 bin ton seviyesine yükseleceği öngörülmektedir. Biyogüvenlik yasasının GDO'lu soyanın endüstriyel ve gıda kullanımını yasaklaması ve yem olarak kullanımını sınırlandırılması nedeniyle soya küspesi ve soya yağı üretimi olumsuz olarak etkileyeceği tahmin edilmektedir.

2011/12'de Türkiye'nin soya ithalatının biyogüvenlik yasasının getirdiği belirsizlik ile 1.200 bin tona düşeceği öngörülmektedir. Soya küspesi ithalatının 2011/12 sezonunda önceki sezona göre %21 azalarak 605 bin tondan 480 bin tona düşeceği öngörülmektedir. Türkiye'nin soya ithalatını gerçekleştirdiği en önemli ülke ABD'dir. ABD'den ithal edilecek soyanın biyogüvenlik yasası

çerçevesinde 2011/12 sezonunda %50 oranında azalacağı öngörülmektedir.

Son yıllarda Türkiye'de ithal edilen soya fasulyesi büyük çoğunlukla tam yağlı (full fat) olarak kanatlı hayvan yemlerinde kullanılırken, ithalatın ancak % 30'luk kısmı işlenerek soya yağı gıda, yem ve boya vb. sanayinde kullanılmaktaydı. Ancak 2010 yılında Biyogüvenlik Kanunu ve yönetmeliği yürürlüğe girmesinden sonra GDO'lu soya fasulyeler yem amaçlı ithal edildiğinden diğer bir ifade ile GDO'lu soya yağının gıdada kullanımına izin verilmediğinden 2011 yılında soya fasulyesi kırma işlemi büyük ölçüde düşmüştür. GDO'lu soya yağının gıda olarak kullanımına izin verilmediği müddetçe kırma işleminin daha da düşeceği öngörülmektedir (BYSD).

SOYA POLİTİKALARI

1973-1974 Çukurova Bölgesinde yurt dışından temin edilen çeşitler alternatif olarak ücretsiz dağıtılmıştır. 1994 yılı destekleme kapsamından çıkarılan soya 1981 yılında tekrara destekleme kapsamına alınmıştır.

Türkiye’de soya fasulyesi uzun yıllardır hem 2. ürün üretimini teşvik için hem de bitkisel yağ açığını giderebilmek amacıyla devlet destekleme alımları kapsamına dahil edilmiştir. Ancak 1994 yılında ekonomik istikrar tedbirleri çerçevesinde destekleme kapsamından çıkarılmıştır. 1995 yılında imzalanan GATT anlaşması çerçevesinde Türkiye, ithalatta tüm tarife dışı engelleri kaldırarak tek vergiyi (G.V.) taahhüt etmiş ve bu vergi oranlarını soya fasulyesinde %30 ve soya yağında %40 olarak belirtmiştir. Ancak 10 yıl içinde bu vergi oranı azaltılarak 2010 yılında

soya fasulyesinde %8 ve soya yağında %31,2 G.V. oranı taahhüt edilmiştir. Tarımda başlatılan yapısal reformlar ve destekleme yöntemlerindeki değişiklikler kapsamında; hem birliklerin dünya fiyatından ürün almasını sağlamak, hem de üreticiye yüksek fiyat vermek amacıyla 1999 yılı ürünü soya fasulyesinde uygulanmaya başlanan prim sistemi halen devam etmektedir. 2010/158 sayılı Bakanlar Kurulu Kararı ile soya fasulyesi üretim destekleri sertifikalıda 35 Krş/Kg. sertifikasızda 29,5 Krş/Kg olarak belirlenmiş olmakla birlikte ithalattaki artış göz önüne alınarak 2011 yılı için destek miktarları 2011/1430 sayılı Bakanlar Kurulu Kararı ile yaklaşık %42 oranında artırılarak sertifikalıda 50 Krş/Kg’a sertifikasızda ise 40 Krş./Kg.’a çıkarılmıştır.

EK TABLOLAR

Ek Tablo 1. Dünyada Başlıca Yağlı Tohumların Arzı ve Dağılımı (Milyon Ton)

	2007/2008	2008/2009	2009/2010	2010/2011	2011/2012*
ÜRETİM					
Soya	220,47	211,96	260,85	264,18	259,22
Kanola	48,5	57,81	60,98	60,39	59,84
Pamuk Çiğidi	45,78	41,08	39,03	43,48	46,64
Ayçiçeği	27,2	33,25	31,63	32,82	37,21
Yerfıstığı	32,59	34,75	33,36	35,39	35,54
Palm Çekirdeği	11,03	11,74	12,22	12,64	13,35
Hindistan cevizi	5,72	5,88	5,88	5,89	5,84
TOPLAM ÜRETİM	391,28	396,47	443,95	454,8	457,62
İTHALAT					
Soya	78,33	77,4	86,83	88,78	93,96
Kanola	7,55	12,13	10,74	10,18	10,76
Ayçiçeği	1,25	1,82	1,46	1,57	2,02
Yerfıstığı	2,03	1,88	1,95	1,96	1,97
Pamuk Çiğidi	0,76	0,53	0,57	0,86	0,84
Hindistan Cevizi	0,11	0,11	0,1	0,13	0,13
Palm Çekirdeği	0,14	0,07	0,04	0,04	0,04
TOPLAM İTHALAT	90,17	93,93	101,67	103,52	109,72
İHRACAT					
Soya	78,77	76,85	92,55	92,41	96,99
Kanola	8,15	12,05	10,79	10,83	11,09
Yerfıstığı	2,44	2,42	2,39	2,28	2,57
Ayçiçeği	1,48	2,14	1,56	1,69	2,34
Pamuk Çiğidi	0,81	0,56	0,59	0,98	0,9
Hindistan Cevizi	0,13	0,13	0,12	0,12	0,11
Palm Çekirdeği	0,04	0,02	0,02	0,02	0,02
TOPLAM İHRACAT	91,83	94,16	108,02	108,32	114,02
İŞLENEN					
Soya	202,86	193,33	209,49	220,93	229,29
Kanola	46,64	52,09	56,62	58,93	57,79
Pamuk Çiğidi	34,32	31,67	30,5	32,75	35,14
Ayçiçeği	24,43	28,99	29,18	29,38	31,91
Yerfıstığı	15,1	15,62	14,59	16,01	16,09
Palm Çekirdeği	10,97	11,52	12,29	12,5	13,15
Hindistan Cevizi	5,66	5,64	5,81	5,95	5,85
TOPLAM İŞLENEN	339,97	338,86	358,48	376,45	389,22
BİTİŞ STOKLARI					
Soya	51,61	42,72	59,61	68,58	64,54
Kanola	3,55	6,58	7,92	6,27	5,39
Ayçiçeği	3	3,2	1,9	1,76	2,56
Pamuk Çiğidi	1,22	0,82	0,68	1,14	1,45
Yerfıstığı	1,1	1,52	1,29	1,09	1,01
Palm Çekirdeği	0,19	0,36	0,19	0,23	0,33
Hindistan Cevizi	0,11	0,29	0,31	0,24	0,22
TOPLAM STOKLAR	60,77	55,48	71,9	79,32	75,49

*Aralık

Kaynak: www.fas.usda.gov, Oilseeds: World Markets and Trade, Aralık 2011

Ek Tablo 2. Dünyada Başlıca Bitkisel Yağların Arzı ve Dağılımı (Milyon Ton)

	2007/2008	2008/2009	2009/2010	2010/2011	2011/2012*
ÜRETİM					
Palm Yağı	41,08	43,99	45,86	47,93	50,57
Soya Yağı	37,83	35,91	38,87	41,23	42,91
Kanola Yağı	18,43	20,49	22,32	23,33	22,81
Ayçiçek Yağı	10,1	11,99	12,1	12,19	13,17
Palm Çekirdeği yağı	4,88	5,17	5,5	5,66	5,7
Pamuk Çiğidi Yağı	5,21	4,77	4,63	5	5,35
Yerfıstığı Yağı	4,86	5,02	4,67	5,14	5,16
Hindistan Cevizi Yağı	3,53	3,53	3,62	3,68	3,68
Zeytinyağı	2,78	2,78	3,05	3,01	3,02
TOPLAM ÜRETİM	128,7	133,66	140,61	147,16	152,35
İTHALAT					
Palm Yağı	30,29	33,66	34,79	35,9	37,95
Soya Yağı	10,41	8,93	8,64	9,2	8,52
Ayçiçek Yağı	2,73	4	3,71	3,71	4,97
Kanola Yağı	2,02	2,43	2,93	3,26	3,45
Palm Çekirdeği yağı	2,1	2,33	2,34	2,43	2,55
Hindistan Cevizi Yağı	1,9	1,65	2,28	1,89	1,87
Zeytinyağı	0,58	0,57	0,53	0,57	0,58
Yerfıstığı Yağı	0,15	0,14	0,19	0,2	0,16
Pamuk Çiğidi Yağı	0,08	0,06	0,07	0,05	0,05
TOPLAM İTHALAT	50,26	53,78	55,46	57,19	60,1
İHRACAT					
Palm Yağı	32,31	34,8	35,64	36,75	38,95
Soya Yağı	10,99	9,18	9,13	9,5	8,82
Ayçiçek Yağı	3,51	4,55	4,49	4,62	5,62
Kanola Yağı	1,9	2,43	2,74	3,46	3,45
Palm Çekirdeği yağı	2,32	2,6	2,91	3,13	3,2
Hindistan Cevizi Yağı	1,93	1,48	2,17	1,72	1,77
Zeytinyağı	0,68	0,65	0,7	0,76	0,63
Yerfıstığı Yağı	0,16	0,2	0,19	0,17	0,19
Pamuk Çiğidi Yağı	0,16	0,15	0,1	0,15	0,15
TOPLAM İHRACAT	53,95	56,02	58,06	60,25	62,77
TÜKETİM					
Palm Yağı	39,32	42,11	44,52	47,38	49,48
Soya Yağı	37,74	35,99	38,25	41	42,97
Kanola Yağı	18,24	20,13	22,42	23,31	22,87
Ayçiçek Yağı	9,07	10,61	11,36	11,34	12,41
Pamuk Çiğidi Yağı	5,12	4,76	4,63	4,84	5,24
Yerfıstığı Yağı	4,78	4,89	4,83	5,13	5,18
Palm Çekirdeği yağı	4,55	4,91	4,92	4,95	5,07
Hindistan Cevizi Yağı	3,43	3,39	3,88	3,92	3,88
Zeytinyağı	2,88	2,95	2,99	3,01	3,03
TOPLAM TÜKETİM	125,11	129,73	137,8	144,88	150,12
BİTİŞ STOKLARI					
Palm Yağı	4,14	4,89	5,38	5,09	5,32
Soya Yağı	3,28	2,96	3,09	3,01	2,64
Ayçiçek Yağı	0,99	1,83	1,78	1,72	1,53
Kanola Yağı	0,77	1,14	1,22	1,04	0,97
Palm Çekirdeği yağı	0,62	0,62	0,63	0,63	0,56
Hindistan Cevizi Yağı	0,44	0,75	0,59	0,51	0,41
Zeytinyağı	0,88	0,63	0,53	0,33	0,27
Pamuk Çiğidi Yağı	0,28	0,2	0,16	0,22	0,24
Yerfıstığı Yağı	0,15	0,23	0,07	0,11	0,07
TOPLAM STOK	11,55	13,24	13,44	12,67	12,01

*Aralık

Kaynak: www.fas.usda.gov, Oilseeds: World Markets and Trade, Aralık 2011
Ek Tablo 3. Dünyada Başlıca Küspelerin Arzı ve Dağılımı (Milyon Ton)

	2007/2008	2008/2009	2009/2010	2010/2011	2011/2012*
ÜRETİM					
Soya	159,21	151,93	165,24	174,24	180,94
Kanola	27,59	30,81	33,57	34,88	34,19
Pamuk Çiğidi	15,58	14,27	13,86	14,93	16,04
Ayçiçeği	10,67	12,78	12,93	13,02	14,17
Palm Çekirdeği	5,83	6,12	6,53	6,7	6,75
Yerfıstığı	5,89	6,09	5,66	6,23	6,27
Balık	5,24	5,1	4,31	4,62	4,93
Hindistan Cevizi	1,87	1,87	1,92	1,95	1,96
TOPLAM	231,87	228,97	244,01	256,57	265,24
İTHALAT					
Soya	54,95	51,25	52,81	56,09	57,6
Kanola	3,56	3,58	3,62	4,97	4,49
Ayçiçeği	2,79	3,93	3,59	3,98	4,49
Palm Çekirdeği	4,21	4,1	4,16	4,61	4,45
Balık	3,03	3,11	2,62	2,61	2,78
Hindistan Cevizi	0,72	0,64	0,8	0,6	0,69
Pamuk Çiğidi	0,43	0,38	0,37	0,5	0,38
Yerfıstığı	0,14	0,06	0,11	0,12	0,05
TOPLAM	69,82	67,05	68,09	73,47	74,94
İHRACAT					
Soya	56,61	52,79	55,56	58,43	60,5
Palm Çekirdeği	4,4	4,66	4,95	5,19	5,27
Ayçiçeği	3,28	4,3	4,14	4,6	5,17
Kanola	3,69	3,61	3,61	5,24	4,97
Balık	2,84	2,95	2,26	2,51	2,74
Hindistan Cevizi	0,85	0,52	1,07	0,59	0,65
Pamuk Çiğidi	0,43	0,4	0,37	0,39	0,4
Yerfıstığı	0,18	0,09	0,13	0,13	0,1
TOPLAM	72,29	69,32	72,08	77,07	79,79
TÜKETİM					
Soya	157,01	152,39	160,83	170,17	177,83
Kanola	27,43	30,81	33,48	34,61	33,72
Pamuk Çiğidi	15,63	14,3	13,8	15,05	16,04
Ayçiçeği	10,11	12,1	12,5	12,42	13,15
Yerfıstığı	5,85	6,01	5,67	6,23	6,22
Palm Çekirdeği	5,67	5,66	5,71	6,12	5,95
Balık	5,4	5,36	4,71	4,76	4,98
Hindistan Cevizi	1,68	1,84	1,94	1,87	1,92
TOPLAM	228,77	228,47	238,61	251,2	259,81
BİTİŞ STOKLARI					
Soya	6,73	4,72	6,38	8,12	8,28
Ayçiçeği	0,28	0,59	0,48	0,45	0,79
Kanola	0,27	0,25	0,34	0,35	0,34
Hindistan Cevizi	0,19	0,33	0,05	0,14	0,23
Palm Çekirdeği	0,24	0,16	0,19	0,2	0,18
Balık	0,34	0,23	0,2	0,17	0,17
Pamuk Çiğidi	0,15	0,11	0,16	0,16	0,13
Yerfıstığı	0,02	0,07	0,05	0,04	0,03
TOPLAM	8,23	6,46	7,85	9,62	10,15

*Aralık

Kaynak: www.fas.usda.gov, Oilseeds: World Markets and Trade, Aralık 2011

Ek Tablo 4. AB (27)'de Başlıca Yağlı Tohumların Arzı ve Dağılımı (Bin ton)

	2007/2008	2008/2009	2009/2010	2010/2011	2011/2012*
ÜRETİM					
Kanola Tohumu	18.358	19.000	21.551	20.706	19.100
Soya Tohumu	723	639	836	1.048	1.220
Ayçiçeği Tohumu	4.799	7.125	6.912	6.920	8.100
Diğer	566	451	350	396	535
TOPLAM	24.446	27.215	29.649	29.070	28.955
İTHALAT					
Palm Yağı	4.963	5.504	5.435	5.000	5.300
Kanola Yağı	296	454	441	488	550
Soya yağı	1.036	794	550	905	800
Ayçiçek Yağı	1.187	1.035	938	768	1.530
Diğer	1.551	1.460	1.539	1.448	1.488
TOPLAM	9.033	9.247	8.903	8.609	9.668
ENDÜSTRİYEL TÜKETİM					
Palm Yağı	1.777	2.210	2.183	2.200	2.310
Kanola Yağı	4.919	5.931	7.190	6.905	7.150
Soya yağı	1.592	1.085	1.030	1.447	1.360
Ayçiçeği Yağı	270	270	300	220	250
Diğer	552	460	444	493	491
TOPLAM	9.110	9.956	11.147	11.265	11.561
GIDA AMAÇLI TÜKETİM					
Palm Yağı	2.720	2.750	2.750	2.700	2.600
Kanola Yağı	2.650	2.743	2.730	2.680	1.962
Soya yağı	1.710	1.564	1.287	1.227	1.180
Ayçiçeği Yağı	2.704	2.893	3.150	3.189	3.950
Diğer	3.041	2.989	2.991	2.979	3.016
TOPLAM	12.825	12.939	12.908	12.775	12.708
TOPLAM TÜKETİM					
Palm Yağı	4.717	5.220	5.210	5.150	5.180
Kanola yağı	7.574	8.679	9.925	9.590	9.117
Soya Yağı	3.422	2.749	2.397	2.794	2.630
Ayçiçeği yağı	2.976	3.165	3.452	3.412	4.203
Diğer	3.619	3.475	3.461	3.498	3.528
TOPLAM	22.308	23.288	24.445	24.444	24.658

*Aralık

Kaynak: www.fas.usda.gov, Oilseeds: World Markets and Trade, Aralık 2011

Ek Tablo 5. Dünyada Ayçiçeği Tohumu ve Ayçiçek Yağının Ülkelere Göre Arzı ve Dağılımı (Bin ton)

	Ayçiçeği Tohumu			Ayçiçek Yağı		
	2009/10	2010/11	2011/12	2009/10	2010/11	2011/12
ÜRETİM						
Arjantin	2.300	3.560	3.200	1.146	1.440	1.300
Rusya	6.425	5.350	8.800	2.505	2.082	3.015
Ukrayna	6.364	7.100	8.500	2.585	2.925	3.074
AB-27	6.912	6.920	8.100	2.591	2.563	2.876
Diğer	8.388	8.505	8.608	2.872	2.752	2.900
TOPLAM	30.389	31.435	37.208	11.699	11.762	13.165
İTHALAT						
Arjantin	19	10	20	0	0	0
Rusya	23	42	10	55	149	70
Ukrayna	7	12	5	1	1	0
AB-27	269	379	650	936	742	1.530
Diğer	1142	1117	1335	2849	3004	3.372
TOPLAM	1.460	1.560	2.020	3.841	3.896	4.972
İHRACAT						
Arjantin	70	65	65	578	950	950
Rusya	20	10	320	504	180	1.000
Ukrayna	353	444	850	2.645	2.652	2.900
AB-27	543	555	450	150	166	130
Diğer	578	624	659	678	591	644
TOPLAM	1.564	1.698	2.344	4.555	4.539	5.624
TÜKETİM						
Arjantin	2.819	3.497	3.203	412	442	477
Rusya	6.720	5.535	7.980	2.016	2.041	2.060
Ukrayna	6.026	6.693	7.510	194	156	175
AB-27	7.015	6.836	7.718	3.452	3.376	4.203
Diğer	9.112	8.948	9.133	5.173	5.134	5.490
TOPLAM	31.692	31.509	35.544	11.247	11.149	12.405
BİTİŞ STOKLARI						
Arjantin	242	250	202	432	480	353
Rusya	283	130	640	99	109	134
Ukrayna	25	0	145	27	145	144
AB-27	403	311	893	442	205	278
Diğer	480	530	681	452	483	621
TOPLAM	1.433	1.221	2.561	1.452	1.422	1.530

* Tahmin

Kaynak: www.fas.usda.gov, Oilseeds: World Markets and Trade, Aralık 2011

Ek Tablo 6. Dünya Ayçiçek Tohumu ve Ayçiçek Yağı Fiyatları (\$/ton)

Üretim Sezonu	Ayçiçeği Tohumu		Ayçiçek Yağı	
	ABD Çiftlik Fiyatı	Rotterdam CIF	Minneapolis FOB	AB FOB
2000/01	167	219	350	428
2001/02	238	287	513	587
2002/03	265	286	731	592
2003/04	282	321	738	663
2004/05	316	313	962	703
2005/06	261	291	896	635
2006/07	343	401	1.279	846
2007/08	532	745	2.010	1.639
2008/09	461	364	1.108	837
2009/10	342	452	1.164	956
2010/11				
Ekim	459	634	1.235	1.284
Kasım	421	693	1.389	1.441
Aralık	454	689	1.387	1.454
Ocak	483	716	1.634	1.492
Şubat	604	714	1.888	1.456
Mart	631	684	2.133	1.389
Nisan	637	684	2.231	1.405
Mayıs	655	693	2.287	1.411
Haziran	642	663	2.276	1.461
Temmuz	668	615	2.138	1.433
Ağustos	710	594	2.094	1.327
Eylül	725	555	2.090	1.299
Ortalama	591	661	1.899	1.404
2011/12				
Ekim	653	524	2.039	1.212
Kasım*	690	545	2.006	1.248
Ortalama	672	535	2.023	1.230

* Tahmin

Kaynak: www.fas.usda.gov, Oilseeds: World Markets and Trade, Aralık 2011

Ek Tablo 7. Türkiye'nin Ayçiçeği Tohumu, Ham Yağ, Rafine Yağ ve Küspe İthalatı (Ton)

	Eylül	Ekim	Kasım	Aralık	Ocak	Şubat	Mart	Nisan	Mayıs	Haziran	Temmuz	Ağustos	TOPLAM
2004/2005													
Tohum	31.081	60.004	20.560	21.505	18.187	35.677	70.210	101.049	75.749	36.915	38.861	14.656	524.455
Ham Yağ	1.695	6.021	10.226	5.699	19.507	16.051	8.683	7.247	10.733	35.560	15.444	14.965	151.832
Rafine Yağ	1	24	0	27	24	0	23	19	24	0	20	0	162
Küspe	10.575	31.032	20.906	31.053	38.270	28.390	26.560	26.896	32.306	17.524	19.486	4.678	287.676
2005/2006													
Tohum	20.146	19.047	42.678	9.819	36.053	26.461	46.908	61.242	69.575	27.956	18.082	15.399	393.367
Ham Yağ	8.165	25.964	24.406	16.587	19.955	16.050	57.039	65.753	52.341	73.258	65.139	24.959	449.616
Rafine Yağ	25	0	48	24	1	47	23	25	23	912	27	75	1.229
Küspe	2.145	9.876	16.400	59.333	38.485	27.056	49.920	69.559	51.938	26.319	22.191	12.372	385.594
2006/2007													
Tohum	7.573	28.404	9.602	7.569	21.339	71.991	56.702	82.800	95.468	60.174	13.149	20.497	475.265
Ham Yağ	15.698	4.529	3.755	398.477	10.967	7.734	6.105	11.679	28.067	16.485	32.118	7.590	543.203
Rafine Yağ	47	89	23	23	27	47	41	23	23	26	0	0	370
Küspe	16.818	11.820	48.520	50.700	51.430	54.998	42.511	26.640	32.977	20.136	31.899	14.109	402.557
2007/2008													
Tohum	3.979	23.736	65.197	55.773	42.139	73.574	55.759	34.047	42.616	70.695	37.178	2.688	507.382
Ham Yağ	2.715	5.912	20.173	13.264	19.609	40.076	33.037	25.234	24.393	64.107	38.982	38.246	325.748
Rafine Yağ	24	25	51	45	4	25	51	16	1	26	0	42	309
Küspe	8.622	11.592	34.574	44.687	27.411	39.055	17.661	15.568	10.994	10.534	770	929	222.395
2008/2009													
Tohum	1.856	11.152	38.641	26.358	22.158	40.544	35.192	43.795	36.469	67.284	51.509	57.321	432.276
Ham Yağ	10.324	16.595	46.969	54.002	30.814	43.109	46.448	47.166	50.424	44.611	28.566	13.322	432.349
Rafine Yağ	0	25	3	25	4	1	2	3	0	9	20	1	93
Küspe	495	11.555	29.159	39.638	52.478	42.662	41.036	25.754	31.270	18.574	7.679	11.244	311.545
2009/2010													
Tohum	37.950	30.388	14.516	16.377	1.237	108.589	144.645	102.968	113.050	104.402	40.778	5.113	720.013
Ham Yağ	5.153	5.089	3.835	5.043	17.694	7.939	12.048	21.897	47.158	16.117	20.824	21.641	184.436
Rafine Yağ	24	0	1	2	2	0	3	1	16	1	0	2	52
Küspe	5.177	6.100	11.889	68.424	53.637	58.359	27.290	51.492	46.967	56.597	26.414	19.671	432.019
2010/2011													
Tohum	23	1.863	4.943	7.228	5.135	146.178	152.178	75.869	111.826	135.079	48.080	0	688.402
Ham Yağ	14.327	16.318	7.851	20.684	30.372	12.172	35.667	39.840	66.803	59.041	43.920	0	346.995
Rafine Yağ	0	0	1	5	15	30	0	32	0	15	2	0	100
Küspe	0	6.872	47.309	85.280	53.628	53.883	49.946	51.468	48.459	52.030	23.444	0	472.320

Kaynak: TEPGE tarafından TÜİK verilerinden yararlanılarak hesaplanmıştır.

Ek Tablo 8. Türkiye'nin Ayçiçeği Tohumu, Ham Yağ, Rafine Yağ ve Küspe İthalatı (000 \$)

	Eylül	Ekim	Kasım	Aralık	Ocak	Şubat	Mart	Nisan	Mayıs	Haziran	Temmuz	Ağustos	TOPLAM
2004/2005													
Tohum	8.034	15.769	5.767	6.672	5.848	10.868	21.919	32.655	24.553	12.007	12.271	4.699	161.062
Ham Yağ	974	3.556	6.167	3.487	12.818	10.786	5.751	4.826	7.021	24.387	10.630	10.485	100.888
Rafine Yağ	3	35	0	42	36	0	34	30	37	0	29	0	246
Küspe	1.217	4.306	2.668	4.031	5.127	3.806	3.372	3.461	4.358	2.394	2.551	710	38.002
2005/2006													
Tohum	6.582	6.133	12.685	2.781	9.745	7.333	12.908	16.751	19.871	7.952	5.295	4.579	112.615
Ham Yağ	5.663	16.838	15.150	10.262	11.873	9.018	32.022	37.182	30.261	43.992	39.758	15.827	267.844
Rafine Yağ	39	0	72	36	3	70	33	24	34	973	39	92	1.415
Küspe	287	1.187	1.917	6.311	3.971	2.766	5.222	7.454	5.333	2.628	1.897	1.253	40.224
2006/2007													
Tohum	2.227	8.437	2.826	2.005	6.465	22.881	18.358	27.589	32.496	20.185	4.744	6.627	154.840
Ham Yağ	10.094	2.846	2.312	235.184	7.210	5.196	4.077	7.836	19.580	12.273	25.598	6.974	339.182
Rafine Yağ	68	64	36	37	49	70	57	40	41	46	0	0	508
Küspe	1.540	1.316	5.754	6.947	6.752	7.238	5.426	3.782	4.271	3.013	5.950	2.783	54.773
2007/2008													
Tohum	2.224	14.384	43.609	38.053	26.045	56.624	46.560	30.907	38.490	62.240	33.207	2.439	394.781
Ham Yağ	2.867	6.726	23.177	15.976	26.767	58.685	52.827	41.544	41.707	101.513	64.028	59.550	495.367
Rafine Yağ	47	46	97	88	10	56	72	45	4	63	0	93	622
Küspe	1.824	3.107	9.241	12.572	7.648	11.622	5.424	4.749	3.736	3.512	221	326	63.981
2008/2009													
Tohum	804	6.457	22.427	16.345	15.857	23.546	17.564	23.525	14.965	28.258	21.525	26.177	217.451
Ham Yağ	13.214	26.614	75.767	84.503	46.046	71.335	70.778	70.827	83.103	62.973	29.334	13.444	647.937
Rafine Yağ	0	52	7	52	9	3	4	7	0	17	40	3	195
Küspe	130	1.990	4.880	4.135	5.043	4.241	4.112	3.349	5.009	2.952	1.343	1.971	39.155
2009/2010													
Tohum	19.332	15.969	7.621	8.207	625	56.961	76.200	54.143	59.521	55.088	21.498	2.705	377.870
Ham Yağ	5.593	4.713	4.322	5.749	21.805	9.007	14.350	26.565	57.601	18.450	24.926	25.433	218.514
Rafine Yağ	51	0	3	7	5	0	7	3	30	3	0	6	116
Küspe	742	975	2.353	14.425	12.746	13.060	6.598	11.941	11.549	13.420	6.149	4.027	97.984
2010/2011													
Tohum	28	955	2.494	3.513	3.528	98.619	103.496	51.297	74.842	92.171	32.967	-	463.909
Ham Yağ	17.307	20.373	9.832	25.817	39.591	16.781	48.879	55.155	90.067	79.716	60.565	-	464.082
Rafine Yağ	0	0	3	14	48	71	0	95	0	51	7	-	288
Küspe	0	1.747	12.799	24.071	15.070	14.730	13.754	14.016	12.310	13.079	5.868	-	127.445

Kaynak: TEPGE tarafından TÜİK verilerinden yararlanılarak hesaplanmıştır.

Ek Tablo 9. Türkiye'nin Ayçiçeği Tohumu, Ham Yağ, Rafine Yağ ve Küspe İhracatı (Ton)

	Eylül	Ekim	Kasım	Aralık	Ocak	Şubat	Mart	Nisan	Mayıs	Haziran	Temmuz	Ağustos	TOPLAM
2004/2005													
Tohum	44	35	12	19	48	6	42	20	56	33	1	54	371
Ham Yağ	1	7	1	421	1	0	3	5	6	5	6	0	456
Rafine Yağ	3.208	4.398	2.837	4.824	3.138	3.941	5.259	3.316	3.549	4.059	4.507	4.497	47.533
Küspe	199	0	0	0	0	0	0	0	0	0	0	20	219
2005/2006													
Tohum	120	21	30	30	3	14	67	36	14	35	71	5	446
Ham Yağ	21	4	2	0	202	0	4	0	0	0	0	0	233
Rafine Yağ	6.382	6.865	6.379	11.483	13.932	25.446	37.812	34.456	42.160	27.403	22.164	7.782	242.265
Küspe	10	1.031	0	0	0	0	0	0	0	0	0	0	1.041
2006/2007													
Tohum	94	13	53	36	57	62	97	114	59	40	13	52	690
Ham Yağ	0	0	0	206	0	0	0	0	1	2	0	947	1156
Rafine Yağ	5.278	5.081	7.066	4.537	4.904	9.562	12.565	6.752	8.444	3.082	4.540	8.696	80.509
Küspe	37	288	302	0	0	0	0	0	0	0	0	0	627
2007/2008													
Tohum	24	6	5	6	11	9	7	7	17	16	1	0	109
Ham Yağ	0	0	1	0	0	72	2	0	3	0	0	0	78
Rafine Yağ	8.592	7.323	10.281	8.172	14.088	13.910	12.136	13.792	5.667	7.391	12.681	19.797	133.829
Küspe	0	0	0	0	0	0	0	0	0	0	0	0	0
2008/2009													
Tohum	2	9	253	128	1	3	9	13	28	23	1	1	470
Ham Yağ	0	2	0	0	0	1	0	0	0	0	28	0	31
Rafine Yağ	25.959	32.509	49.596	36.527	35.959	36.283	29.512	31.488	24.049	17.258	13.009	14.350	346.501
Küspe	0	24	24	0	0	1.098	4.720	0	0	0	0	0	5.866
2009/2010													
Tohum	17	23	153	54	82	7	17	89	73	73	147	100	834
Ham Yağ	1	76	75	50	13	0	0	0	1	0	0	1	217
Rafine Yağ	12.349	11.761	7.726	8.200	7.798	8.572	8.864	8.590	7.897	8.293	12.084	20.303	122.438
Küspe	1.700	170	0	0	0	0	0	0	0	0	2.892	0	4.762
2010/2011													
Tohum	103	107	8	10	104	60	26	145	9	39	28	-	640
Ham Yağ	0	1	0	0	0	0	1	0	0	0	13	-	15
Rafine Yağ	14.826	13.152	10.740	22.125	14.990	18.177	32.271	29.994	45.797	46.509	35.087	-	283.667
Küspe	0	0	0	0	0	0	0	0	0	0	0	-	0

Kaynak: TEPGE tarafından TÜİK verilerinden yararlanılarak hesaplanmıştır.

Ek Tablo 10. Türkiye'nin Ayçiçeği Tohumu, Ham Yağ, Rafine Yağ ve Küspe İhracatı (000 \$)

	Eylül	Ekim	Kasım	Aralık	Ocak	Şubat	Mart	Nisan	Mayıs	Haziran	Temmuz	Ağustos	TOPLAM
2004/2005													
Tohum	40	47	21	21	60	10	61	22	47	32	5	60	426
Ham Yağ	1	5	4	537	1	0	4	9	10	8	9	1	590
Rafine Yağ	2.767	3.886	2.669	4.663	2.962	3.861	5.159	3.257	3.383	3.849	4.265	4.354	45.075
Küspe	27	0	0	0	0	0	0	0	0	0	0	3	29
2005/2006													
Tohum	121	21	28	30	5	28	94	89	30	42	19	11	520
Ham Yağ	23	4	5	0	171	1	1	0	0	0	0	0	205
Rafine Yağ	6.200	6.725	5.801	10.535	12.246	22.217	32.716	30.506	37.137	24.497	20.052	7.204	215.835
Küspe	1	84	0	0	0	0	0	0	0	0	0	0	86
2006/2007													
Tohum	89	31	80	86	139	149	249	284	135	64	32	102	1.438
Ham Yağ	0	2	0	175	0	0	0	0	2	3	0	730	912
Rafine Yağ	4.710	4.741	6.127	4.238	4.700	8.950	11.772	6.512	8.144	3.284	4.918	10.349	78.446
Küspe	4	37	37	0	0	0	0	0	0	0	0	0	79
2007/2008													
Tohum	57	15	9	11	31	17	16	14	43	31	2	0	248
Ham Yağ	0	1	2	0	0	148	5	0	8	0	0	0	164
Rafine Yağ	11.092	10.451	16.902	14.135	25.180	26.014	24.465	28.241	11.744	16.174	25.980	38.869	249.249
Küspe	0	0	0	0	0	0	0	0	0	0	0	0	0
2008/2009													
Tohum	3	15	137	104	4	6	27	31	28	47	4	4	409
Ham Yağ	1	7	0	0	0	3	0	0	0	0	29	0	40
Rafine Yağ	47.684	52.358	72.253	49.448	44.061	43.900	32.998	33.123	27.256	19.478	15.104	15.899	453.563
Küspe	0	3	3	0	0	144	600	0	0	0	0	0	750
2009/2010													
Tohum	37	30	156	80	127	18	34	96	56	43	116	66	858
Ham Yağ	3	67	65	45	27	0	0	0	1	1	0	1	210
Rafine Yağ	13.792	12.946	9.079	9.851	9.150	10.065	10.572	10.441	9.420	10.228	14.902	26.026	146.473
Küspe	150	150	0	0	0	0	0	0	0	0	457	0	756
2010/2011													
Tohum	72	80	14	15	57	47	23	145	26	37	56	-	571
Ham Yağ	0	2	0	0	0	0	3	0	0	0	25	-	31
Rafine Yağ	19.991	19.212	16.783	37.575	26.074	32.581	57.978	53.551	82.014	82.833	62.524	-	491.116
Küspe	0	0	0	0	0	0	0	0	0	0	0	-	0

Kaynak: TEPGE tarafından TÜİK verilerinden yararlanılarak hesaplanmıştır.

Ek Tablo 11. Ülkelere Göre Türkiye'nin Ayçiçeği Tohumu İthalatı (ton)

ÜLKE ADI	2004	2005	2006	2007	2008	2009	2010	2011
A.B.D.	153	34	8	7	0	0	3.290	0
ARJANTİN	20	23	47	0	0	0	19	0
BULGARİSTAN	224.820	364.316	158.114	238.937	225.298	216.669	250.144	222.771
ÇİN	0	0	0	0	0	0	17	0
GÜNEY AFRİKA	0	0	0	0	18.095	0	0	0
HRVATİSTAN	0	0	0	0	708	0	0	0
İSPANYA	0	0	0	0	0	4.550	0	0
İSRAİL	21	0	0	0	0	0	0	0
KANADA	35	0	0	0	0	0	0	0
KAZAKİSTAN	137	23	0	0	0	0	0	0
KIRGIZİSTAN	320	133	0	0	0	0	0	0
MACARİSTAN	1.236	31.231	0	1.920	19.835	348	20.462	0
MOLDOVA	22.425	18.357	32.716	48.606	27.516	57.161	53.128	137.103
ÖZBEKİSTAN	112	0	0	0	0	0	0	0
ROMANYA	14.141	29.146	96.405	222.598	122.330	50.285	75.026	91.978
RUSYA FEDERASYONU	55.699	38.725	59.916	0	3.960	3.992	0	0
SURİYE	240	0	0	0	0	0	0	0
UKRAYNA	147.859	1.006	7.618	58.735	18.962	120.494	232.754	221.857
YUNANİSTAN	0	0	0	0	0	0	0	635
TOPLAM	467.220	482.994	354.825	570.803	436.703	453.500	634.840	674.345

Kaynak: TEPGE tarafından TÜİK verilerinden yararlanılarak hesaplanmıştır.

Ek Tablo 12. Ülkelere Göre Türkiye'nin Ayçiçeği Tohumu İthalatı (000 \$)

ÜLKE ADI	2004	2005	2006	2007	2008	2009	2010	2011
A.B.D.	78	64	16	15	0	0	1.727	0
ARJANTİN	14	25	14	0	0	0	15	0
BULGARİSTAN	64.496	115.417	44.304	91.698	183.702	105.862	131.036	150.207
ÇİN	0	0	0	0	0	0	17	0
GÜNEY AFRİKA	0	0	0	0	14.909	0	0	0
HRVATİSTAN	0	0	0	0	647	0	0	0
İSPANYA	0	0	0	0	0	1.361	0	0
İSRAİL	17	0	0	0	0	0	0	0
KANADA	23	0	0	0	0	0	0	0
KAZAKİSTAN	69	12	0	0	0	0	0	0
KIRGIZİSTAN	154	67	0	0	0	0	0	0
MACARİSTAN	393	10.216	0	1.329	16.229	133	10.780	0
MOLDOVA	7.529	6.151	9.363	15.876	17.942	29.204	27.835	92.953
ÖZBEKİSTAN	42	0	0	0	0	0	0	0
ROMANYA	4.483	9.531	28.629	93.709	93.525	23.814	39.528	62.485
RUSYA FEDERASYONU	19.014	11.190	15.468	0	2.970	2.994	0	0
SURİYE	151	0	0	0	0	0	0	0
UKRAYNA	50.903	328	2.135	34.986	12.621	59.179	122.793	150.863
YUNANİSTAN	0	0	0	0	0	0	0	411
TOPLAM	147.366	153.001	99.930	237.613	342.545	222.548	333.731	456.919

Kaynak: TEPGE tarafından TÜİK verilerinden yararlanılarak hesaplanmıştır.

Ek Tablo 13. Ükelere Göre Türkiye'nin Ayçiçek Tohumu İhracatı (ton)

ÜLKE ADI	2004	2005	2006	2007	2008	2009	2010	2011
ALMANYA	107	83	53	47	57	46	72	37
AVUSTRALYA	0	0	1	0	2	0	0	0
AVUSTURYA	2	0	0	0	0	0	0	0
AZERBEYCAN	0	50	0	38	31	76	62	93
B.A.E.	2	2	2	1	10	2	2	2
BULGARİSTAN	0	0	0	0	0	0	8	0
FRANSA	0	0	0	1	0	0	0	0
GÜRCİSTAN	0	0	0	0	0	2	0	0
HOLLANDA	4	0	0	0	241	1	0	0
IRAK	0	17	246	426	110	11	30	53
İRAN	0	0	0	10	0	18	0	0
İSVEÇ	0	0	0	0	1	0	0	0
İSVİÇRE	3	0	1	0	1	0	0	0
K.K.TÜRK.CUM.	49	5	23	10	0	1	2	16
KATAR	0	0	0	0	0	0	1	0
KOSOVA	0	0	0	1	0	0	0	0
KUVEYT	0	0	0	0	0	0	1	0
LÜBNAN	0	0	0	1	0	1	1	1
MAKEDONYA	0	16	44	0	5	0	0	0
MERSİN SERBEST BÖLGE	0	0	3	0	0	69	27	7
MOLDOVA	0	0	5	0	0	0	0	0
NORVEÇ	0	0	1	0	0	0	0	0
POLONYA	20	201	62	0	0	0	0	0
RUSYA FEDERASYONU	0	0	0	0	0	0	40	0
SURİYE	0	0	0	0	0	97	569	200
SUUDİ ARABİSTAN	0	0	0	0	0	0	1	0
TÜRKMENİSTAN	0	0	0	0	0	0	0	3
TRAKYA SERBEST BÖLGE	0	87	0	0	0	0	0	0
UKRAYNA	1	0	0	0	0	0	0	0
TOPLAM	189	462	441	534	459	325	815	412

Kaynak: TEPGE tarafından TÜİK verilerinden yararlanılarak hesaplanmıştır.

Ek Tablo 14. Ülkelere Göre Türkiye'nin Ayçiçek Tohumu İhracatı (000 \$)

ÜLKE ADI	2004	2005	2006	2007	2008	2009	2010	2011
ALMANYA	170	100	85	87	109	99	124	70
AVUSTRALYA	0	0	1	0	8	0	0	0
AVUSTURYA	4	0	0	1	0	0	0	0
AZERBEYCAN	0	38	0	44	70	143	89	84
B.A.E.	6	6	5	1	30	6	4	6
BULGARİSTAN	0	0	0	0	0	0	8	0
FRANSA	1	0	0	2	0	0	0	0
GÜRCİSTAN	0	0	0	0	0	5	0	0
HOLLANDA	5	0	0	0	113	10	0	0
IRAK	0	12	394	1.060	65	47	59	80
İRAN	0	0	0	19	0	9	0	0
İSVEÇ	0	0	0	0	2	0	0	0
İSVİÇRE	4	0	4	0	2	0	0	0
K.K.TÜRK.CUM.	64	7	16	26	1	4	4	34
KATAR	0	0	0	0	0	0	2	1
KOSOVA	0	0	0	2	0	0	0	0
KUVEYT	0	1	1	1	1	1	1	0
LÜBNAN	0	0	0	1	1	1	1	1
MAKEDONYA	0	10	12	0	12	0	0	0
MERSİN SERBEST BÖLGE	0	0	7	0	0	78	48	12
MOLDOVA	0	0	10	0	0	0	0	0
NORVEÇ	0	0	3	0	0	0	0	0
POLONYA	18	202	67	0	0	0	0	0
RUSYA FEDERASYONU	1	0	0	0	0	0	52	0
SURİYE	0	0	0	0	0	48	337	95
SUUDİ ARABİSTAN	0	0	0	0	0	1	2	1
TÜRKMENİSTAN	0	0	0	0	0	0	0	5
TRAKYA SERBEST BÖLGE	0	119	0	0	0	0	0	0
UKRAYNA	1	0	0	0	0	0	0	0
TOPLAM	273	496	605	1.245	414	453	736	390

Kaynak: TEPGE tarafından TÜİK verilerinden yararlanılarak hesaplanmıştır.

Ek Tablo 15. Ülkelere Göre Türkiye'nin Ayçiçek Ham Yağı İthalatı (ton)

ÜLKE ADI	2004	2005	2006	2007	2008	2009	2010	2011
A.B.D.	0	0	0	1	0	0	0	0
ALMANYA	12	1	7	0	0	0	2	0
ARJANTİN	254	4.457	116.276	48.162	107.477	15.555	6.866	17.541
BEYAZ RUSYA	0	2.301	0	0	0	0	2.977	0
BOLİVYA	0	0	0	2.159	0	0	0	0
BREZİLYA	0	500	0	0	0	0	120	0
BULGARİSTAN	11.787	8.880	6.942	4.426	2.347	0	22	24
FRANSA	0	0	0	1.939	0	0	0	0
HOLLANDA	1	0	0	1	0	0	0	0
İSPANYA	0	1.275	0	0	0	0	0	0
MACARİSTAN	0	6.027	0	0	0	0	0	0
MISIR	0	0	0	0	0	85	0	0
MOLDOVA	0	2.765	0	5.840	1.888	0	2.906	3.081
PARAGUAY	0	0	6.930	0	4.612	0	0	0
ROMANYA	20.845	37.695	16.891	10.741	97	5.153	0	0
RUSYA FEDERASYONU	14.262	56.037	91.902	34.415	73.024	124.624	79.135	6.430
UKRAYNA	31.083	83.373	159.529	55.123	222.130	178.161	132.469	260.739
TOPLAM	78.243	203.312	398.477	162.807	411.575	323.578	224.496	287.816

Kaynak: TEPGE tarafından TÜİK verilerinden yararlanılarak hesaplanmıştır.

Ek Tablo 16. Ülkelere Göre Türkiye'nin Ayçiçek Ham Yağı İthalatı (000 \$)

ÜLKE ADI	2004	2005	2006	2007	2008	2009	2010	2011
A.B.D.	0	0	0	1	0	0	0	0
ALMANYA	6	3	4	0	0	0	1	0
ARJANTİN	179	2.952	68.531	40.052	170.255	20.830	8.725	23.732
BEYAZ RUSYA	0	1.546	0	0	0	0	3.750	0
BOLİVYA	0	0	0	1.490	0	0	0	0
BREZİLYA	0	330	0	0	0	0	150	0
BULGARİSTAN	7.035	5.889	4.396	3.723	4.171	0	27	34
FRANSA	0	0	0	2.054	0	0	0	0
HOLLANDA	2	0	0	2	0	0	0	0
İSPANYA	0	978	0	0	0	0	0	0
MACARİSTAN	0	4.558	0	0	0	0	0	0
MISIR	0	0	0	0	0	59	0	0
MOLDOVA	0	1.810	0	4.246	3.134	0	3.682	4.266
PARAGUAY	0	0	4.042	0	6.415	0	0	0
ROMANYA	15.089	26.304	10.710	9.066	161	6.695	0	0
RUSYA FEDERASYONU	8.969	36.474	53.270	26.692	117.705	185.044	91.143	8.720
UKRAYNA	19.199	53.774	94.230	50.164	344.876	255.590	163.987	354.002
TOPLAM	50.478	134.617	235.184	137.492	646.718	468.217	271.465	390.753

Kaynak: TEPGE tarafından TÜİK verilerinden yararlanılarak hesaplanmıştır.

Ek Tablo 17. Ülkelere Göre Türkiye'nin Ayçiçeği Ham Yağ İhracatı (ton)

ÜLKE ADI	2004	2005	2006	2007	2008	2009	2010	2011
AFGANİSTAN	2	0	0	0	0	0	4	0
ALMANYA	1	2	0	0	0	0	0	0
ARNAVUTLUK	0	0	0	0	0	0	9	0
AVUSTRALYA	2	0	0	0	0	2	0	0
AZERBEYCAN	0	0	0	0	0	1	0	0
BELÇİKA	1	0	0	0	0	0	0	0
BURSA S.BÖLGE	4	0	0	0	0	0	0	0
CİBUTİ	0	0	0	0	0	0	1	0
FİLİSTİN	0	0	0	0	72	0	0	0
HOLLANDA	1	0	0	0	0	0	0	0
IRAK	420	3	202	947	1	2	1	0
İSVEÇ	0	17	0	0	0	0	0	0
K.K.TÜRK.CUM.	78	30	4	0	0	225	0	1
KES.ÜLKE VE BÖL.	99	0	0	0	0	0	0	0
MERSİN SERBEST BÖLGE	0	0	0	0	0	0	0	12
MORİTANYA	0	0	0	1	0	0	0	0
ROMANYA	0	0	0	0	0	0	1	0
RUSYA FEDERASYONU	8	0	0	3	5	0	0	0
TACİKİSTAN	0	0	0	0	2	0	0	0
TOPLAM	616	53	206	951	80	231	16	14

Kaynak: TEPGE tarafından TÜİK verilerinden yararlanılarak hesaplanmıştır.

Ek Tablo 18. Ülkelere Göre Türkiye'nin Ayçiçeği Ham Yağ İhracatı (000 \$)

ÜLKE ADI	2004	2005	2006	2007	2008	2009	2010	2011
AFGANİSTAN	3	0	0	0	0	0	8	0
ALMANYA	5	2	0	0	0	0	0	0
ARNAVUTLUK	0	0	0	0	0	0	18	0
AVUSTRALYA	4	0	0	0	0	3	0	0
AZERBEYCAN	0	0	0	0	1	2	0	1
BELÇİKA	5	0	0	0	0	0	0	0
BURSA S.BÖLGE	5	0	0	0	0	0	0	0
CİBUTİ	0	0	0	0	0	0	2	0
FİLİSTİN	0	0	0	0	148	0	0	0
HOLLANDA	1	0	0	0	0	0	0	0
IRAK	532	7	171	731	1	6	2	2
İSVEÇ	0	15	0	0	0	0	0	0
K.K.TÜRK.CUM.	106	50	2	0	0	199	0	2
KAZAKİSTAN	0	0	2	0	0	0	1	0
KES.ÜLKE VE BÖL.	71	0	0	0	0	0	0	0
MERSİN SERBEST BÖLGE	0	0	0	0	0	0	0	24
MORİTANYA	0	0	0	2	0	0	0	0
ROMANYA	0	0	0	0	0	1	1	0
RUSYA FEDERASYONU	9	0	0	4	14	0	0	0
TACİKİSTAN	0	0	0	0	5	0	0	0
TOPLAM	742	75	175	737	170	211	32	28

Kaynak: TEPGE tarafından TÜİK verilerinden yararlanılarak hesaplanmıştır.

Ek Tablo 19. Ükelere Göre Türkiye'nin Ayçiçek Rafine Yağı İthalatı (ton)

ÜLKE ADI	2004	2005	2006	2007	2008	2009	2010	2011
ALMANYA	9	2	10	7	10	14	8	7
B.A.E.	0	0	0	0	0	0	0	20
BELÇİKA	0	0	22	21	0	0	0	0
BOSNA HERSEK	0	0	0	1	1	2	0	0
FRANSA	24	113	252	259	125	42	22	22
GÜNEY KORE	0	0	0	0	48	0	0	0
HOLLANDA	3	2	0	4	0	0	0	0
IRAK	24	0	1031	0	32	6	0	0
İNGİLTERE	1	0	0	0	0	0	0	0
İSRAİL	0	0	0	18	0	0	0	0
İSVEÇ	0	0	0	0	0	0	0	45
İTALYA	24	89	0	0	0	0	0	0
JAPONYA	0	0	0	0	0	0	0	0
KES.ÜLKE VE BÖL.	0	0	0	0	0	0	0	0
MERSİN SERBEST BÖLGE	0	0	0	23	0	3	0	0
SLOVAKYA	0	0	0	0	1	1	0	0
TOPLAM	85	206	1315	332	217	67	30	94

Kaynak: TEPGE tarafından TÜİK verilerinden yararlanılarak hesaplanmıştır.

Ek Tablo 20. Ükelere Göre Türkiye'nin Ayçiçek Rafine Yağı İthalatı (000 \$)

ÜLKE ADI	2004	2005	2006	2007	2008	2009	2010	2011
ALMANYA	22	5	18	12	28	31	25	25
B.A.E.	0	0	0	0	0	0	0	36
BELÇİKA	0	0	27	27	0	0	0	0
BOSNA HERSEK	0	0	0	2	8	10	0	0
FRANSA	32	168	384	474	277	88	47	59
GÜNEY KORE	0	0	0	0	61	0	0	0
HOLLANDA	8	4	0	9	0	0	0	0
IRAK	25	0	1043	0	77	9	0	0
İNGİLTERE	3	0	0	0	0	0	0	0
İSRAİL	0	0	0	17	0	0	0	0
İSVEÇ	0	0	0	0	0	0	0	151
İTALYA	36	134	0	0	0	0	0	0
JAPONYA	0	0	0	0	0	0	0	0
KES.ÜLKE VE BÖL.	0	0	0	0	0	0	0	0
MERSİN SERBEST BÖLGE	0	0	0	39	0	4	0	0
SLOVAKYA	0	0	0	0	4	4	0	0
TOPLAM	127	312	1473	581	455	145	71	272

Kaynak: TEPGE tarafından TÜİK verilerinden yararlanılarak hesaplanmıştır.

Ek Tablo 21. Ülkelere Göre Türkiye'nin Ayçiçeği Rafine Yağ İhracatı (ton)

ÜLKE ADI	2004	2005	2006	2007	2008	2009	2010	2011
A.B.D.	39	41	159	73	189	230	246	101
AFGANİSTAN	6	8	16	39	55	954	486	326
ALMANYA	222	303	248	283	170	1.470	630	264
ANTALYA SERB.BÖLGE	0	0	0	0	5	0	0	0
ARNAVUTLUK	27	300	182	195	96	449	2	0
AVUSTRALYA	163	119	121	95	96	284	445	143
AVUSTURYA	2	0	4	17	32	102	89	92
AZERBEYCAN	39	150	114	144	373	119	450	192
B.A.E.	559	478	487	330	906	2.831	1.907	559
BAHREYN	70	71	82	41	85	682	439	292
BANGLADEŞ	0	0	0	16	18	95	155	24
BARBADOS	0	0	0	0	0	46	79	7
BELÇİKA	49	72	0	12	38	129	90	42
BENİN	0	0	0	0	0	6	42	26
BOSNA-HERSEK	8	0	0	120	105	0	0	0
BULGARİSTAN	567	555	568	734	384	291	392	84
BURSA S.BÖLGE	0	0	11	44	2	37	47	26
CEZAYİR	96	0	0	112	10	116	0	0
ÇAD	123	0	0	0	0	0	0	0
CİBUTİ	0	0	0	0	0	47	57	40
ÇİN	0	0	0	0	0	8.745	3.872	1.764
DANİMARKA	11	13	11	15	14	71	9	3
DOMİNİK	0	0	0	0	0	0	75	0
DOMİNİK CUM.	0	0	0	0	0	0	0	25
EGE SERBEST BÖLGE	206	446	382	392	204	17	24	18
EKVATOR GİNESİ	0	0	0	0	0	0	0	4
ENDONEZYA	0	0	0	4	109	58	8	0
ETİOPYA	728	10	0	115	29	63	1.006	1.759
FAS	0	0	0	0	504	0	0	0
FİLDİŞİ KIYISI	0	0	0	0	0	64	32	150
FİLİPİNLER	0	0	0	0	43	274	84	42
FİLİSTİN	0	0	45	59	0	1.277	2.496	331
FRANSA	0	12	1.900	0	20	188	65	40
GABON	0	0	0	0	0	8	0	0
GANA	0	0	13	44	27	121	185	141
GRENADA	0	0	0	0	0	22	68	0
GÜNEY AFRİKA	0	0	0	0	0	25	0	0
GİNE	2	1	0	0	0	0	0	0
GÜNEY KORE	41	61	1.452	2.097	1.625	2.861	2.573	317
GÜRCİSTAN	65	233	48	738	1.876	1.201	362	15
HAİTİ	216	0	0	0	0	203	2.012	0
HİNDİSTAN	0	0	0	124	0	42	0	15
HOLLANDA	118	93	52	42	57	364	417	114
HOLLANDA ANTİLLERİ	0	0	0	0	14	52	79	70
HONG KONG	0	0	0	0	0	19	16	0
IRAK	11.201	35.175	182.672	53.594	150.656	142.431	76.709	186.661
İNGİLTERE	29	35	15	59	16	149	95	131
İRAN	0	0	0	0	208	297	11	96
İSRAİL	1.880	1.987	5.813	5.271	4.117	7.884	5.685	2.597
İST.DERİ SERB.BÖL.	31	30	0	0	1	1	0	0
İSVEÇ	52	66	48	44	51	54	53	36
İSVİÇRE	3	18	1	0	0	14	16	5
İTALYA	0	0	1	0	83	0	0	0
JAPONYA	796	700	697	696	823	1.072	727	351
K.K.TÜRK.CUM.	2.801	3.174	3.377	3.813	4.532	4.401	4.171	2.455
KAMERUN	0	0	0	0	0	4	8	17
KANADA	18	0	27	0	4	28	23	0
KATAR	84	28	41	80	102	327	347	87
KAZAKİSTAN	0	12	10	222	27	3	12	3
KIRGIZİSTAN	0	8	13	36	76	133	1	0
KOCAELİ SERB.BÖLGE	0	0	5	17	0	0	0	0
KOLOMBİYA	0	0	0	0	0	9	14	0
KOMOROLAR	0	0	0	0	0	0	0	5
KONGO	0	0	0	8	0	3	21	30
KOSOVA	0	0	71	91	39	73	60	35

KUVEYT	292	215	209	184	191	418	205	228
--------	-----	-----	-----	-----	-----	-----	-----	-----

Ek Tablo 21. (Devam) Ülkelere Göre Türkiye'nin Ayçiçeği Rafine Yağ İhracatı (ton)

ÜLKE ADI	2004	2005	2006	2007	2008	2009	2010	2011
LIBYA	37	139	0	1.692	436	150	317	65
LİTVANYA	0	0	0	0	0	14	0	0
LÜBNAN	1.003	1.145	1.316	873	2.095	3.520	3.279	3.893
MACARİSTAN	6	3	0	0	20	0	0	0
MADAGASKAR	0	0	0	0	0	157	0	0
MALDİVLER	0	0	0	0	102	0	9	20
MALEZYA	0	0	0	0	446	552	591	111
MALTA	0	0	0	0	0	56	3	0
MARİTUS	0	0	0	0	0	60	46	32
MAKEDONYA	29	26	44	0	0	0	0	0
MARDİN SERB.BÖLGE	627	84	0	0	0	0	0	0
MERSİN SERBEST BÖLGE	70	126	566	947	254	186	0	0
MISIR	0	0	0	0	173	195	604	539
MOĞOLİSTAN	0	0	0	0	0	24	1	0
MORİTANYA	0	0	0	0	0	73	97	0
NEPAL	0	0	0	0	0	50	25	60
NİJER	0	0	0	0	0	16	0	0
NİJERYA	0	0	0	0	0	0	24	0
NORVEÇ	394	269	383	433	474	404	339	229
ÖZBEKİSTAN	31	48	33	125	67	26	41	0
PAKİSTAN	0	623	0	0	156	6.069	1.370	2.900
PANAMA	0	0	0	0	0	11	17	0
PAPUA YENİ GİNE	0	0	0	0	85	15	0	0
ROMANYA	0	0	0	481	188	6	2	22
RUSYA FEDERASYONU	13	0	16	40	5	0	0	0
SENEGAL	0	0	0	0	8	14	191	6
SİNGAPUR	0	0	0	5	61	208	719	237
SİRBİSTAN-KARADAĞ	14	80	0	0	0	0	0	0
SRİ LANKA	0	0	0	0	0	0	13	9
ST VİNCENT	0	0	0	0	0	38	49	38
SUDAN	0	0	0	2.688	1.884	1.514	42	0
SURİYE	8.815	14.275	29.349	12.910	58.120	34.839	17.714	11.090
SUUDİ ARABİSTAN	163	475	503	209	27	1.163	861	345
ŞEYSELLER	0	0	14	39	66	516	373	217
TACİKİSTAN	2	0	0	8	1	0	0	0
TANZANYA	0	0	169	79	232	126	163	186
TAYLAND	0	0	0	0	4.651	3.904	2.851	1.225
TAYVAN	0	0	0	0	551	193	14	13
TOGO	0	0	0	0	0	125	187	112
TRİNİDAD VE TOBAGO	0	0	0	0	0	20	25	0
TRAKYA SERBEST BÖLGE	0	88	0	0	0	0	0	0
TÜRKMENİSTAN	164	70	126	181	93	90	317	109
UGANDA	0	0	0	0	0	9	8	8
UMMAN	0	0	0	14	0	28	78	13
ÜRDÜN	73	424	103	698	1.737	1.644	715	1.403
VİETNAM	0	0	0	0	10	0	0	0
YEMEN	1.014	1.347	1.948	1.485	3.553	4.785	4.906	171
YENİ ZELANDA	1	0	0	0	0	0	13	0
YUNANİSTAN	0	0	23	5	0	170	139	7
ZAİRE (KONGO DEM. CUM.)	0	0	0	4	3	0	0	0
GENEL TOPLAM	33.005	63.636	233.491	92.915	243.508	241.832	143.243	222.824

Kaynak: TEPGE tarafından TÜİK verilerinden yararlanılarak hesaplanmıştır.

Ek Tablo 22. Ülkelere Göre Türkiye'nin Ayçiçeği Rafine Yağı İhracatı (000 \$)

ÜLKE ADI	2004	2005	2006	2007	2008	2009	2010	2011
A.B.D.	36	36	141	88	376	277	338	189
AFGANİSTAN	8	13	16	40	101	1.047	608	554
ALMANYA	117	233	182	299	358	1.787	788	477
ANTALYA SERB.BÖLGE	0	0	0	0	11	0	0	0
ARNAVUTLUK	26	278	161	251	163	394	4	0
AVUSTRALYA	145	108	108	98	212	351	601	246
AVUSTURYA	0	0	5	22	45	120	130	157
AZERBEYCAN	36	92	106	172	673	149	594	337
B.A.E.	478	437	423	339	1.550	3.188	2.371	960
BAHREYN	57	66	72	49	165	786	538	496
BANGLADEŞ	0	0	0	15	27	109	197	40
BARBADOS	0	0	0	0	0	55	100	14
BELÇİKA	47	75	0	18	96	157	122	75
BENİN	1	0	0	0	0	8	55	41
BOSNA-HERSEK	8	0	0	145	157	0	0	0
BULGARİSTAN	449	440	431	940	737	358	432	113
BURSA S.BÖLGE	0	0	14	76	3	59	73	52
CEZAYİR	73	0	0	109	4	133	0	0
ÇAD	102	0	0	0	0	0	0	0
CİBUTİ	0	0	0	0	0	58	78	69
ÇİN	0	0	0	0	0	8.310	4.252	2.813
DANİMARKA	10	12	11	16	23	80	12	6
DOMİNİK	0	0	0	0	0	0	88	0
DOMİNİK CUM.	0	0	0	0	0	0	0	48
EGE SERBEST BÖLGE	189	413	359	475	441	26	44	43
EKVATOR GİNESİ	0	0	0	0	0	0	0	8
ENDONEZYA	0	0	0	7	171	59	9	0
ETİOPYA	651	9	0	134	57	74	1.342	3.207
FAS	0	0	0	0	1.109	0	0	0
FİLDİŞİ KIYISI	0	0	0	0	0	72	41	248
FİLİPİNLER	0	0	0	0	67	272	85	64
FİLİSTİN	0	0	82	64	0	1.537	3.092	528
FRANSA	0	12	1.390	0	62	231	90	70
GABON	0	0	0	0	0	10	0	0
GANA	0	0	11	44	56	174	273	247
GRENADA	0	0	0	0	0	28	90	0
GÜNEY AFRİKA	0	0	0	0	0	30	0	0
GİNE	3	2	0	0	0	0	0	0
GÜNEY KORE	37	65	1.758	3.294	3.091	4.577	4.255	681
GÜRCİSTAN	59	218	45	1.175	2.891	1.284	489	29
HAİTİ	179	0	0	0	0	199	2.314	0
HİNDİSTAN	0	0	0	118	0	48	0	24
HOLLANDA	103	92	47	55	113	463	549	204
HOLLANDA ANTİLLERİ	0	0	0	0	19	63	108	126
HONG KONG	0	0	0	0	0	21	21	0
IRAK	9.952	32.965	161.758	62.773	251.492	165.603	110.032	335.814
İNGİLTERE	24	31	13	70	33	176	122	226
İRAN	0	0	0	0	330	350	17	164
İSRAİL	1.579	1.744	4.806	5.583	7.324	8.267	6.783	4.416
İST.DERİ SERB.BÖL.	25	27	0	0	1	1	0	0
İSVEÇ	49	65	46	50	74	72	68	66
İSVİÇRE	0	18	0	0	0	19	20	10
İTALYA	0	0	1	0	156	0	0	0
JAPONYA	785	718	676	730	1.620	1.120	864	596
K.K.TÜRK.CUM.	2.599	3.091	3.070	4.961	9.205	5.534	5.844	4.538
KAMERUN	0	0	0	0	0	5	10	31
KANADA	20	0	25	0	5	31	27	0
KATAR	71	27	35	119	175	371	441	158
KAZAKİSTAN	1	14	10	371	54	4	16	6
KIRGIZİSTAN	0	8	18	63	116	149	2	0
KOCAELİ SERB.BÖLGE	0	0	7	32	0	0	0	0
KOLOMBİYA	0	0	0	0	0	11	17	0
KOMOROLAR	0	0	0	0	0	0	0	9
KONGO	0	0	0	13	0	4	27	49
KOSOVA	0	0	65	118	82	92	87	70

KUVEYT 250 201 184 174 366 462 241 388

Ek Tablo 22. (Devam) Ülkelere Göre Türkiye'nin Ayçiçeği Rafine Yağı İhracatı (000 \$)

ÜKE ADI	2004	2005	2006	2007	2008	2009	2010	2011
LİBYA	33	105	0	1.911	940	144	341	115
LİTVANYA	0	0	0	0	0	16	0	0
LÜBNAN	908	1.067	1.220	995	4.046	3.960	4.022	6.748
MACARİSTAN	11	5	0	0	32	0	0	0
MADAGASKAR	0	0	0	0	0	174	0	0
MALDİVLER	0	0	0	0	212	0	13	36
MALEZYA	0	0	0	0	634	548	697	175
MALTA	0	0	0	0	0	66	3	0
MARİTUS								
MAKEDONYA	0	0	0	0	0	65	57	57
MARDİN SERB.BÖLGE	28	11	0	0	0	0	0	0
MERSİN SERBEST BÖLGE	65	120	512	1.344	290	238	0	0
MISIR	0	0	0	0	324	219	769	902
MOĞOLİSTAN	0	0	0	0	0	33	2	0
MORİTANYA	0	0	0	0	0	83	113	0
NEPAL	0	0	0	0	0	45	29	102
NİJER	0	0	0	0	0	24	0	0
NİJERYA	0	0	0	0	0	0	32	0
NORVEÇ	374	264	359	577	997	518	477	421
ÖZBEKİSTAN	29	43	31	197	116	30	58	0
PAKİSTAN	0	848	0	0	261	6.400	1.528	4.360
PANAMA	0	0	0	0	0	12	21	0
PAPUA YENİ GİNE	0	0	0	0	123	17	0	0
ROMANYA	0	0	0	721	350	11	4	37
RUSYA FEDERASYONU	10	0	16	65	6	0	0	0
SENEGAL	0	0	0	0	12	17	218	12
SİNGAPUR	0	0	0	7	113	251	764	405
SİRBİSTAN-KARADAĞ	12	74	0	0	1.208	159	0	3
SRİ LANKA	0	0	0	0	0	0	16	15
ST VİNCENT	0	0	0	0	0	57	74	71
SUDAN	0	0	0	2.627	3.981	1.736	50	0
SURİYE	8.174	14.162	25.780	16.215	99.724	39.248	23.569	19.147
SUUDİ ARABİSTAN	152	438	423	199	39	1.358	1.145	618
ŞEYSELLER	0	0	13	37	120	591	467	372
TACİKİSTAN	2	0	0	13	3	0	0	0
TANZANYA	0	0	140	94	411	144	205	309
TAYLAND	0	0	1	0	8.938	4.268	3.034	1.893
TAYVAN	0	0	0	0	1.122	389	18	23
TOGO	0	0	0	0	0	147	239	191
TRİNİDAD VE TOBAGO	0	0	0	0	0	23	28	0
TRAKYA SERBEST BÖLGE	0	2	0	0	0	0	0	0
TÜRKMENİSTAN	176	78	103	280	186	107	446	197
UGANDA	0	0	0	0	0	12	12	17
UMMAN	0	0	0	13	0	34	91	18
ÜRDÜN	64	374	88	876	3.002	1.966	913	2.306
VIETNAM	0	0	0	0	18	0	0	0
YEMEN	897	1.161	1.607	1.929	7.384	5.357	5.945	284
YENİ ZELANDA	1	0	0	0	0	0	17	0
YUNANİSTAN	0	0	21	5	0	156	141	14
ZAİRE (KONGO DEM. CUM.)	0	0	0	3	7	0	0	0
GENEL TOPLAM	29.107	60.266	206.391	111.210	418.412	277.488	194.366	397.554

Kaynak: TEPGE tarafından TÜİK verilerinden yararlanılarak hesaplanmıştır.

Ek Tablo 23. Ülkelere Göre Türkiye'nin Ayçiçek Küspesi İthalatı (ton)

ÜLKE ADI	2004	2005	2006	2007	2008	2009	2010	2011
BULGARİSTAN	21.874	28.348	34.767	9.864	1.681	19.524	9.097	2.804
GÜRCİSTAN	0	0	0	1.966	617	204	1.692	0
K.K.TÜRK.CUM.	0	0	52	0	0	0	0	0
MOLDOVA	17.532	3.159	258	0	0	0	0	5.012
ROMANYA	31.918	91.803	104.744	13.362	15.022	12.012	30.374	12.115
RUSYA FEDERASYONU	189.907	100.497	157.081	185.187	91.165	126.258	144.844	54.264
TANZANYA	0	0	0	0	2.296	0	0	0
UKRAYNA	90.571	58.057	128.797	163.795	92.987	164.290	291.951	258.663
YUNANİSTAN	0	0	0	0	0	0	1.931	0
TOPLAM	351.803	281.863	425.700	374.174	203.768	322.288	479.889	332.858

Kaynak: TEPGE tarafından TÜİK verilerinden yararlanılarak hesaplanmıştır.

Ek Tablo 24. Ülkelere Göre Türkiye'nin Ayçiçek Küspesi İthalatı (000 \$)

ÜLKE ADI	2004	2005	2006	2007	2008	2009	2010	2011
BULGARİSTAN	2.695	3.169	3.211	1.252	167	2.651	2.529	776
GÜRCİSTAN	0	0	0	393	214	66	487	0
K.K.TÜRK.CUM.	0	0	8	0	0	0	0	0
MOLDOVA	2.927	453	28	0	0	0	0	1.318
ROMANYA	4.646	11.949	13.106	1.990	2.522	1.873	7.487	3.408
RUSYA FEDERASYONU	28.216	12.358	16.538	32.480	23.877	18.323	35.517	14.868
TANZANYA	0	0	0	0	568	0	0	0
UKRAYNA	15.205	7.551	13.189	29.846	21.025	23.601	71.678	68.458
YUNANİSTAN	0	0	0	0	0	0	409	0
GENEL TOPLAM	53.689	35.480	46.080	65.960	48.372	46.515	118.106	88.828

Kaynak: TEPGE tarafından TÜİK verilerinden yararlanılarak hesaplanmıştır.

Ek Tablo 25. Ülkelere Göre Türkiye'nin Ayçiçeği Küspesi İhracatı (ton)

ÜLKE ADI	2004	2005	2006	2007	2008	2009	2010	2011
ALMANYA	0	0	0	0	0	3.198	0	0
K.K.TÜRK.CUM.	199	1.061	627	0	0	4.489	2.892	0
YUNANİSTAN	0	0	0	0	48	0	0	0
TOPLAM	199	1.061	627	0	48	7.688	2.892	0

Kaynak: TEPGE tarafından TÜİK verilerinden yararlanılarak hesaplanmıştır.

Ek Tablo 26. Ülkelere Göre Türkiye'nin Ayçiçeği Küspesi İhracatı (000 \$)

ÜLKE ADI	2004	2005	2006	2007	2008	2009	2010	2011
ALMANYA	0	0	0	0	0	448	0	0
K.K.TÜRK.CUM.	27	88	79	0	0	596	457	0
YUNANİSTAN	0	0	0	0	6	0	0	0
TOPLAM	27	88	79	0	6	1.044	457	0

Kaynak: TEPGE tarafından TÜİK verilerinden yararlanılarak hesaplanmıştır.

Ek Tablo 27. Türkiye'de Yıllar İtibariyle Ayçiçeği Üretimi, Ekim Alanı ve Verimi

Yıllar	Üretim (Ton)	Ekilen alan (Ha)	Verim (ton/ha)
1980	750.000	575.000	1,30
1981	575.000	500.000	1,15
1982	600.000	530.000	1,13
1983	715.000	550.000	1,30
1984	710.000	565.000	1,26
1985	800.000	643.000	1,24
1986	940.000	689.000	1,36
1987	1.100.000	775.000	1,42
1988	1.150.000	750.000	1,53
1989	1.250.000	770.000	1,62
1990	860.000	716.000	1,20
1991	800.000	567.500	1,41
1992	950.000	613.000	1,55
1993	815.000	597.000	1,37
1994	740.000	586.000	1,26
1995	900.000	585.000	1,54
1996	780.000	575.000	1,36
1997	900.000	560.000	1,61
1998	860.000	586.000	1,47
1999	950.000	595.000	1,60
2000	800.000	542.000	1,48
2001	650.000	510.000	1,27
2002	850.000	550.000	1,55
2003	800.000	545.000	1,47
2004	800.000	480.000	1,67
2005	865.000	490.000	1,77
2006	1.010.000	510.000	1,98
2007	770.000	485.700	1,59
2008	900.387	510.000	1,77
2009	960.300	515.000	1,86
2010	1.170.000	551.400	2,12
2011	1.201.200	-	-

Kaynak: TÜİK

NOT: Veriler, 2004 yılına kadar toplam ayçiçeği, 2004'ten sonra yağlık ayçiçeği itibariyle verilmiştir.

2011 TÜİK 3. Tahmin

Ek Tablo 28. Türkiye'de Çiftçi Eline Geçen Yağlık Ayçiçeği Fiyatları (TL/Kg)

Yıl	Ocak	Şubat	Mart	Nisan	Mayıs	Haz.	Tem.	Ağust.	Eylül	Ekim	Kasım	Aralık	Ortalama
2005	0,89	0,99	0,88	0,87	0,86	0,86	0,85	0,84	0,82	0,81	0,81	0,82	0,86
2006	0,75	0,75	0,75	0,75	0,76	0,77	0,77	0,78	0,74	0,73	0,73	0,72	0,75
2007	0,58	0,60	0,61	0,61	0,62	0,63	0,65	0,74	0,80	0,82	0,84	0,83	0,70
2008	0,92	0,97	0,96	1,03	1,05	1,03	1,00	0,86	0,77	0,77	0,77	0,74	0,89
2009	0,77	0,79	0,82	0,81	0,79	0,80	0,81	0,76	0,71	0,71	0,71	0,73	0,77
2010	0,74	0,73	0,74	0,75	0,74	0,76	0,76	0,86	0,87	0,92	0,96	0,97	0,82

Kaynak: TÜİK

Ek Tablo 29. Türkiye'de Yağlık Ayçiçeği Üretici Fiyatları (TL/Kg) (2003 Baz Yılı)

Yıl	Ocak	Şubat	Mart	Nisan	Mayıs	Haz.	Tem.	Ağust.	Eylül	Ekim	Kasım	Aralık	Ortalama
2003	0,50	0,51	0,51	0,52	0,51	0,50	0,50	0,47	0,47	0,46	0,47	0,51	0,49
2004	0,55	0,52	0,53	0,53	0,53	0,53	0,54	0,50	0,51	0,51	0,53	0,54	0,53
2005	0,55	0,56	0,55	0,54	0,53	0,53	0,52	0,51	0,49	0,48	0,50	0,50	0,52
2006	0,50	0,50	0,50	0,51	0,51	0,53	0,53	0,54	0,51	0,51	0,52	0,54	0,52
2007	0,56	0,58	0,57	0,57	0,59	0,59	0,61	0,68	0,75	0,77	0,78	0,79	0,65
2008	0,80	0,86	0,92	0,94	0,96	0,93	0,95	0,83	0,78	0,77	0,81	0,80	0,86
2009	0,79	0,84	0,85	0,85	0,83	0,85	0,86	0,77	0,73	0,72	0,75	0,76	0,80
2010	0,77	0,77	0,78	0,79	0,79	0,79	0,82	0,86	0,87	0,90	0,97	1,02	0,84
2011	1,11	1,10	1,12	1,17	1,15	1,21	1,21	1,18	1,21	1,20	1,18	-	1,17

Kaynak: TÜİK

NOT: 2011 ortalaması ilk 11 ay itibariyledir.

Ek Tablo 30. Türkiye'de Ayçiçek Yağı Tüketici Fiyatları (TL/Kg)

Yıl	Ocak	Şubat	Mart	Nisan	Mayıs	Haziran	Temmuz	Ağustos	Eylül	Ekim	Kasım	Aralık
2003	2,89	2,90	2,92	2,96	3,00	3,02	3,01	3,00	2,98	2,93	2,91	2,88
2004	2,84	2,83	2,79	2,80	2,81	2,89	2,91	2,91	2,91	2,93	2,94	2,96
2005	2,97	2,98	2,96	2,92	2,92	2,90	2,88	2,87	2,87	2,88	2,89	2,90
2006	2,93	2,96	2,94	2,92	2,93	2,96	3,06	3,19	3,18	3,17	3,17	3,17
2007	3,21	3,29	3,27	3,26	3,24	3,23	3,25	3,30	3,58	3,88	4,09	4,13
2008	4,23	4,75	4,94	5,39	6,07	6,11	6,19	6,01	5,47	5,27	5,11	5,13
2009	5,07	4,80	4,77	4,83	4,81	4,78	4,71	4,59	4,55	4,51	4,44	4,45
2010	4,43	4,39	4,40	4,38	4,36	4,06	4,03	4,00	4,04	4,08	4,26	4,46
2011	4,64	4,89	5,00	5,00	4,96	5,05	5,22	5,41	5,41	5,44	5,49	5,53

Kaynak: TÜİK

Ek Tablo 31. Türkiye'de İllere Gre ifti Eline Geen Yaęlık Ayrıeęi Fiyatları (TL/Kg)

	Ocak	Şubat	Mart	Nisan	Mayıs	Haz.	Tem.	Aęust.	Eyll	Ekim	Kasım	Aralık	ORT.
TEKİRDAę													
2008	1,05	1,02	1,01	1,10	1,15	1,08	-	0,86	0,74	0,75	0,74	0,69	0,93
2009	0,75	0,80	0,83	0,80	0,80	0,79	0,81	0,73	0,68	0,69	0,69	0,73	0,76
2010	0,74	0,73	0,74	0,74	0,74	0,77	0,77	0,90	0,85	0,95	1,01	1,03	0,83
2007	0,54	0,57	0,58	0,60	0,63	-	0,65	0,76	0,81	0,82	0,82	0,81	0,69
EDİRNE													
2007	0,58	0,59	0,62	0,60	0,60	0,65	0,64	0,79	0,82	0,84	0,82	0,83	0,70
2008	0,90	0,97	1,02	1,10	1,14	1,02	1,04	0,84	0,74	0,78	0,77	0,76	0,92
2009	0,76	0,81	0,84	0,84	0,82	0,85	0,84	0,77	0,72	0,72	0,72	0,74	0,78
2010	0,75	0,74	0,76	0,78	0,75	0,78	0,78	0,86	0,88	0,91	0,98	1,00	0,83
KIRKLARELİ													
2007	0,48	0,51	0,52	0,52	0,53	0,51	0,58	0,68	0,77	0,81	0,81	0,80	0,63
2008	0,83	0,98	1,00	1,08	1,01	1,11	1,10	0,86	0,80	0,77	0,84	0,79	0,93
2009	0,82	0,81	0,84	0,83	0,74	0,82	0,81	0,75	0,74	0,75	0,72	0,75	0,78
2010	0,74	0,75	0,77	0,74	0,72	0,70	0,70	0,77	0,84	0,95	0,96	0,96	0,80
ADANA													
2007	0,67	0,67	0,66	-	-	-	0,63	0,67	0,69	0,72	0,90	0,85	0,72
2008	-	1,00	0,69	0,80	0,80	1,03	0,90	0,89	0,79	0,71	0,66	0,67	0,81
2009	0,76	0,72	0,78	0,75	0,65	-	-	0,69	0,66	0,67	0,69	0,70	0,71
2010	0,72	0,72	0,68	0,68	0,68	0,75	0,82	0,91	0,89	0,92	0,76	0,81	0,78
KONYA													
2007	0,65	0,65	0,66	0,65	0,70	-	-	0,72	0,80	0,86	0,88	0,84	0,74
2008	0,85	1,07	1,04	1,08	0,85	0,73	-	-	0,74	0,72	0,73	0,74	0,86
2009	0,71	0,72	0,67	0,71	0,71	0,74	0,75	0,74	0,69	0,69	0,68	0,69	0,71
2010	0,70	0,70	0,66	0,73	0,75	0,71	0,76	0,90	1,11	0,99	1,05	1,00	0,84
ANAkkALE													
2007	0,50	0,59	-	0,60	0,63	-	-	0,70	0,77	0,85	0,87	0,87	0,71
2008	0,85	1,00	-	-	-	-	-	-	0,75	0,77	0,76	0,73	0,81
2009	0,84	0,76	0,82	0,82	0,87	0,77	0,75	-	0,70	0,67	0,68	0,69	0,76
2010	0,68	0,68	0,66	0,66	0,66	-	-	-	0,83	0,88	0,88	0,85	0,76
İSTANBUL													
2007	0,61	0,60	0,60	0,60	0,60	0,62	0,60	0,66	0,70	0,72	0,77	0,78	0,66
2008	0,65	0,70	0,65	0,71	0,80	0,80	0,80	0,80	0,80	0,80	0,72	0,72	0,75
2009	0,74	0,74	0,76	0,72	0,72	0,60	-	-	0,71	0,71	0,71	0,70	0,71
2010	0,70	0,70	0,70	0,70	0,70	-	-	-	0,80	0,87	0,98	0,98	0,79
BALIKESİR													
2007	0,65	0,66	0,62	0,64	0,70	0,62	0,69	0,72	0,80	0,83	0,86	0,85	0,72
2008	0,83	0,88	0,97	0,98	0,89	1,09	1,12	0,97	0,77	0,78	0,79	0,81	0,91
2009	0,77	0,74	0,82	0,84	0,82	0,77	0,80	0,92	0,73	0,76	0,74	0,79	0,79
2010	0,82	0,76	0,77	0,78	0,77	0,76	0,73	0,75	0,85	0,85	0,93	0,92	0,81
AKSARAY													
2007	0,74	0,74	0,74	0,74	0,75	0,75	0,75	0,75	0,89	0,89	0,89	0,89	0,79
2008	0,85	0,85	0,85	0,85	0,91	0,91	0,91	0,92	0,88	0,95	0,96	0,96	0,90
2009	0,77	0,77	0,81	0,81	0,81	0,81	0,81	0,81	0,71	0,71	0,72	0,71	0,77
2010	0,71	0,71	0,77	0,77	0,77	0,75	0,75	0,91	0,91	1,00	1,00	1,00	0,84
BURSA													
2007	0,49	0,48	0,48	0,56	0,61	0,63	0,65	0,65	0,76	0,74	0,74	0,73	0,63
2008	0,95	0,95	0,95	0,95	1,08	0,96	0,89	0,83	0,75	0,75	0,75	0,75	0,88
2009	0,83	0,92	0,93	0,96	0,95	0,96	0,96	0,96	0,78	0,73	0,74	0,76	0,87
2010	0,74	0,80	0,80	0,80	0,80	0,80	0,80	0,94	0,91	0,92	0,91	0,94	0,85
SAMSUN													
2007	-	-	-	-	-	-	-	-	0,76	0,76	0,76	0,76	0,76
2008	-	-	-	-	-	-	-	0,80	0,78	-	0,80	-	0,79
2009	0,79	0,79	0,79	0,79	0,79	-	-	-	0,68	0,66	-	0,65	0,74
2010	0,65	0,65	-	-	-	-	-	0,85	0,86	0,86	0,87	0,85	0,80

Ek Tablo 32. Türkiye'de sanayi sektörü üretim miktarı, üretim değeri, satış miktarı ve satış değeri

Ürün Tanımı	Girişim Sayısı (Adet)	Üretim Miktarı (ton)	Üretim Değeri (000TL)	Satış Miktarı (ton)	Satış Değeri (000 TL)
2005					
Rafine soya yağı ve onun türevleri	13	61 182	61 639	53 369	55 238
Rafine ayçiçeği tohumu yağı ve aspir yağları ve onların türevleri	52	761 143	1 330 369	729 217	1 271 708
Soya fasulyesi yağı üretiminden arta kalan küspe ve diğer katı artıklar	8	65 602	19 751	66 550	20 026
Ayçiçeği yağı üretiminden arta kalan küspe ve diğer katı artıklar	29	439 048	62 346	439 849	62 395
2006					
Rafine soya yağı ve onun türevleri	13	71 912	78 090	65 407	70 295
Rafine ayçiçeği tohumu yağı ve aspir yağları ve onların türevleri	52	850 902	1 454 152	861 945	1 473 020
Soya fasulyesi yağı üretiminden arta kalan küspe ve diğer katı artıklar	10	83 804	32 361	91 581	35 690
Ayçiçeği yağı üretiminden arta kalan küspe ve diğer katı artıklar	28	554 657	90 174	531 103	86 482
2007					
Rafine soya yağı ve onun türevleri	13	41 065	56 269	40 518	55 733
Rafine ayçiçeği tohumu yağı ve aspir yağları ve onların türevleri	51	747 613	1 641 932	759 679	1 676 092
Soya fasulyesi yağı üretiminden arta kalan küspe ve diğer katı artıklar	11	186 866	91 245	185 181	90 827
Ayçiçeği yağı üretiminden arta kalan küspe ve diğer katı artıklar	33	518 605	125 507	473 719	113 612
2008					
Rafine soya yağı ve onun türevleri	14	33 730	70 696	33 360	70 804
Rafine ayçiçeği tohumu yağı ve aspir yağları ve onların türevleri	51	844 202	2 404 774	871 616	2 490 039
Soya fasulyesi yağı üretiminden arta kalan küspe ve diğer katı artıklar	12	210 279	144 528	207 746	142 939
Ayçiçeği yağı üretiminden arta kalan küspe ve diğer katı artıklar	32	447 184	120 665	395 144	104 441
2009					
Rafine soya yağı ve onun türevleri	14	19 020	37 908	19 059	38 283
Rafine ayçiçeği tohumu yağı ve aspir yağları ve onların türevleri	56	891 866	2 438 895	914 811	2 511 422
Soya fasulyesi yağı üretiminden arta kalan küspe ve diğer katı artıklar	12	184 722	117 129	185 082	117 347
Ayçiçeği yağı üretiminden arta kalan küspe ve diğer katı artıklar	37	561 221	114 801	541 193	112 199

Kaynak: TÜİK

Ek Tablo 33. Dış ticarete konu olan ayçiçeği, soya ve ürünlerinin GTİP kodları	
Ayçiçeği Tohumu	
120600910019	Ayçiçeği tohumu; diğerleri (gri; beyaz çizgili; kabuklu)
120600990019	Ayçiçeği tohumu; diğerleri (diğer şekillerde)
Ayçiçek Ham Yağ	
151211100000	Ayçiçeği tohumu veya aspir yağları, fraksiyonları (ham); teknik/sınai amaçlarla kullanılanlar
151211910000	Ayçiçeği tohumu yağı, fraksiyonları (ham); diğer amaçlarla kullanılanlar
Ayçiçek Rafine Yağı	
151219100000	Ayçiçeği tohumu yağı, fraksiyonları (ham olmayan); teknik/sınai amaçlarla kullanılanlar
151219900011	Ayçiçeği tohumu yağı, fraksiyonları; (ham olmayan); diğer amaçlarla kullanılanlar
151620910016	Ayçiçeği tohumu yağı (ambalajlı, <= 1 kg)
151620950014	Ayçiçeği tohumu yağı (teknik ve sınai amaçla kullanılan, ambalajlı>1 kg)
151620960014	Ayçiçeği tohumu yağı (diğer amaçlı, serbest yağ asitleri<% 50, ambalajlı>1 kg)
Ayçiçek Küspesi	
230630000000	Ayçiçeği tohumu yağı üretiminden arta kalan küspe ve katı atıklar
Soya Tohumu	
120100900000	
120100100000	
Soya Ham Yağ	
150710100000	
150710900000	
Soya Rafine Yağ	
151620910012	
151620960013	
Soya Küspesi	
230400000000	

Ek Tablo 34. Dünya Soya Verileri (milyon ton)

	Ekim Alanı (bin ha)	Başlangıç Stokları	Üretim	İthalat	Toplam Arz	İhracat	Kırma	Toplam Tüketim	Bitiş Stokları
TOHUM									
1998/99	71.30	27.57	159.83	38.55	225.95	37.93	134.64	158.77	29.25
1999/00	71.91	29.25	160.35	45.57	235.17	45.63	135.00	159.22	30.32
2000/01	75.44	30.32	175.76	53.08	259.16	53.66	146.55	171.53	33.97
2001/02	79.47	33.97	184.82	54.37	273.15	52.90	158.01	184.47	35.78
2002/03	81.48	35.78	196.87	62.88	295.53	61.24	165.19	191.10	43.19
2003/04	88.41	43.19	186.64	54.00	283.83	56.04	164.23	189.70	38.09
2004/05	93.18	38.09	215.78	63.73	317.59	64.82	175.27	204.39	48.38
2005/06	92.91	48.38	220.67	63.94	332.99	63.43	186.15	216.14	53.42
2006/07	94.29	53.42	236.23	68.90	358.55	70.86	196.09	225.60	62.09
2007/08	90.60	62.09	220.47	78.33	360.90	78.77	202.86	230.51	51.61
2008/09	96.36	51.61	211.96	77.40	340.96	76.85	193.33	221.40	42.72
2009/10	102.17	42.72	260.85	86.83	390.40	92.55	209.49	238.24	59.61
2010/11	102.76	59.61	264.18	88.78	412.57	92.41	220.93	251.58	68.58
2011/12	103.83	68.43	259.22	93.96	421.61	96.99	229.29	260.09	64.54
KÜSPE									
1998/99		5.35	106.35	35.99	147.68	35.38	134.69	106.13	6.17
1999/00		6.17	106.99	34.99	148.15	34.19	135.03	108.51	5.45
2000/01		5.45	116.08	35.92	157.45	36.26	146.58	116.03	5.16
2001/02		5.16	125.03	40.46	170.65	41.81	158.12	123.34	5.50
2002/03		5.50	130.27	42.46	178.23	43.07	165.19	130.01	5.14
2003/04		5.14	129.04	44.91	179.10	46.09	164.24	127.59	5.42
2004/05		5.42	138.58	46.10	190.10	47.70	175.29	136.68	5.71
2005/06		5.71	146.56	51.43	203.70	52.38	186.17	145.50	5.82
2006/07		5.82	154.24	52.88	212.94	55.27	196.15	151.49	6.18
2007/08		6.18	159.21	54.95	220.35	56.61	202.90	157.01	6.73
2008/09		6.73	151.93	51.25	209.90	52.79	193.51	152.39	4.72
2009/10		4.72	165.24	52.81	222.77	55.56	209.83	160.83	6.38
2010/11		6.38	174.24	56.09	236.71	58.43	221.36	170.17	8.12
2011/12		8.12	180.60	57.60	246.32	60.60	229.00	177.43	8.29
SOYA YAĞI									
1998/99		2.57	24.43	7.25	34.25	7.33	134.67	24.40	2.52
1999/00		2.52	24.49	6.09	33.10	6.15	135.04	24.19	2.77
2000/01		2.77	26.75	6.90	36.41	6.85	146.58	26.55	3.00
2001/02		3.00	28.92	7.58	39.50	8.23	158.11	28.18	3.10
2002/03		3.10	30.51	8.19	41.80	8.80	165.19	30.18	2.82
2003/04		2.82	30.30	8.40	41.52	8.70	164.23	30.26	2.56
2004/05		2.56	32.55	8.86	43.97	9.10	175.27	31.84	3.03
2005/06		3.03	34.85	9.11	46.99	9.83	186.15	33.74	3.42
2006/07		3.42	36.53	9.94	49.89	10.64	196.13	35.48	3.78
2007/08		3.78	37.83	10.41	52.01	10.99	202.88	37.74	3.28
2008/09		3.28	35.91	8.93	48.13	9.18	193.49	35.99	2.96
2009/10		2.96	38.87	8.64	50.47	9.13	209.81	38.25	3.09
2010/11		3.09	41.23	9.20	53.51	9.50	221.34	41.00	3.01
2011/12		3.01	42.73	8.45	54.19	8.71	228.96	42.83	2.65

Kaynak: USDA

Ek Tablo 35. Ülkeler İtibariyle Dünya Soya Arzı ve Kullanımı (Bin ton)

	2007/08	2008/09	2009/10	2010/11	2011/12
ÜRETİM					
ABD	72,859	80,749	91,417	90,606	82,887
Brezilya	61,000	57,800	69,000	75,500	75,000
Arjantin	46,200	32,000	54,500	49,000	52,000
Çin	13,400	15,540	14,980	15,100	13,500
Hindistan	9,470	9,100	9,700	9,800	11,000
Paraguay	6,900	4,000	7,200	8,300	7,600
Kanada	2,696	3,336	3,507	4,345	4,246
Diğer	7,944	9,435	10,550	11,529	12,983
Toplam	220,469	211,960	260,854	264,180	259,216
İTHALAT					
Çin	37,816	41,098	50,338	52,339	56,500
AB-27	15,129	13,213	12,675	12,465	12,300
Meksika	3,614	3,327	3,523	3,498	3,500
Japonya	4,014	3,396	3,401	2,917	2,950
Tayvan	2,148	2,216	2,469	2,454	2,600
Tayland	1,753	1,510	1,660	2,139	2,000
Endonezya	1,147	1,393	1,620	1,897	1,950
Mısır	1,061	1,575	1,638	1,644	1,750
Vietnam	120	184	230	840	1,400
Güney Kore	1,232	1,167	1,197	1,239	1,260
Diğer	10,299	8,316	8,074	7,350	7,753
Toplam	78,333	77,395	86,825	88,782	93,963
İHRACAT					
Brezilya	25,364	29,987	28,578	29,951	38,500
ABD	31,538	34,817	40,798	40,859	35,380
Arjantin	13,839	5,590	13,088	9,205	10,800
Paraguay	4,585	2,234	5,350	6,385	5,800
Kanada	1,753	2,017	2,247	2,946	2,880
Diğer	1,695	2,200	2,489	3,063	3,632
Toplam	78,774	76,845	92,550	92,409	96,992
KIRMA					
Çin	39,518	41,035	48,830	55,000	60,100
ABD	49,081	45,230	47,673	44,851	44,225
Arjantin	34,607	31,243	34,127	37,612	39,500
Brezilya	32,117	31,868	33,700	35,933	36,475
AB-27	14,870	12,860	12,510	12,265	12,100
Hindistan	8,400	7,200	7,500	9,600	9,600
Meksika	3,650	3,465	3,600	3,625	3,650
Rusya	1,051	1,497	1,950	2,170	2,540
Tayvan	1,965	1,917	2,150	2,150	2,300
Japonya	2,890	2,497	2,370	2,070	2,020
Tayland	1,514	1,390	1,520	1,820	1,775
Mısır	1,129	1,545	1,635	1,644	1,750
Paraguay	2,100	1,700	1,700	1,650	1,650
Bolivya	1,160	1,435	1,480	1,450	1,450
Kanada	1,383	1,286	1,292	1,337	1,300
Diğer	7,427	7,157	7,453	7,755	8,850
Toplam	202,862	193,325	209,49	220,932	229,285
BİTİŞ STOKLARI					
Arjantin	21,760	16,588	22,277	22,850	22,925
Brezilya	18,898	12,037	15,836	22,189	18,897
Çin	2,752	7,555	13,259	14,558	13,258
ABD	5,580	3,761	4,106	5,852	6,263
AB-27	709,000	453,000	546,000	539,000	633,000
Diğer	1,908	2,325	3,584	2,594	2,560
Toplam	51,607	42,719	59,608	68,582	64,536

Kaynak: USDA

Ek Tablo 36. Ülkeler İtibariyle Dünya Soya Küspesi Arzı ve Kullanımı (bin ton)

	2007/08	2008/09	2009/10	2010/11	2011/12
ÜRETİM					
Çin	31.280	32.475	38.644	43,56	47.599
ABD	38.359	35.473	37.836	35.608	35.094
Arjantin	27.071	24.363	26.624	29.311	30.79
Brezilya	24.89	24.70	26.12	27.85	28,29
AB-27	11.715	10.131	9.880	9.675	9.534
Hindistan	6.705	5.746	5.985	7.660	7.660
Meksika	2.875	2.073	2.835	2.857	2.875
Diğer	16.316	16.309	17.312	17.719	19.102
Toplam	159.211	151.927	165.236	174.24	180.944
İTHALAT					
AB-27	24.449	20.993	20.730	21.714	22.600
Endonezya	2.429	2.339	2.507	3.069	3.100
Tayvan	1.935	2.160	2.513	2.318	2.625
Japonya	1.747	1.812	2.106	2.208	2.250
İran	897	1.046	1.495	1.742	1.975
Flipinler	1.627	1.577	1.600	1.950	1.950
Vietnam	2.296	2.521	2.577	2.376	1.950
Güney Kore	1.760	1.813	1.737	1.658	1.73
Meksika	1.401	1.518	1.209	1.500	1.550
Malazya	922	940	1.072	1.028	1.170
Diğer	15.490	14.528	15.267	16.523	16.703
Toplam	54.953	51.247	52.813	56.086	57.603
İHRACAT					
Arjantin	26.816	24.025	24.914	27.615	29.760
Brezilya	12.138	13.109	12.985	13.987	14.750
ABD	8.384	7.708	10.124	8.259	7.983
Hindistan	5.285	3.808	3.147	4.635	4.200
Paraguay	1.557	1.076	1.124	1.125	1.125
Diğer	2.432	3.068	3.264	2.805	2.681
Toplam	56.612	52.794	55.558	58.426	60.499
TÜKETİM					
Çin	30.849	31.673	37.546	43.382	47.399
AB-27	35.169	31.579	30.138	30.722	31.435
ABD	30.148	27.898	27.796	27.467	27.307
Brezilya	12.257	12.418	12.835	13.445	13.95
Meksika	4.300	4.220	4.095	4.325	4.400
Tayland	3.250	3.200	3.663	3.653	4.045
Japonya	3.945	3.846	3.865	3.804	3.800
Hindistan	1.450	1.950	2.745	3.105	3.440
Endonezya	2.370	2.383	2.527	3.039	3.100
İran	1.834	1.971	2.438	2.615	2.929
Vietnam	2.296	2.478	2.579	2.786	2.900
Güney Kore	2.506	2.452	2.413	2.329	2.364
Rusya	1.560	1.646	1.874	2.181	2.304
Mısır	1.060	1.450	1.685	2.000	2.075
Flipinler	1.715	1.758	1.684	1.900	2.025
Diğer	22.296	21.465	22.946	23.414	24.361
Toplam	157.005	152.387	160.829	170.167	177.834
BİTİŞ STOKLARI					
Arjantin	1.073	765	1.786	2.763	3.121
Brezilya	2.588	1.844	2.230	2.706	2.316
AB-27	1.418	496	496	557	756
ABD	266	213	274	318	272
FDiğer	1.383	1.403	1.597	1.772	1.813
Toplam	6.728	4.721	6.383	8.116	8.278

Kaynak: USDA

Ek Tablo 37. Ülkeler İtibariyle Dünya Soya Yağı Arz ve Kullanımı (Bin ton)

	2007/08	2008/09	2009/10	2010/11	2011/12
ÜRETİM					
Çin	7.045	7.325	8.726	9.840	10.758
ABD	9.335	8.503	8.897	8.567	8.514
Arjantin	6.627	5.914	6.476	7.181	7.505
Brezilya	6.160	6.120	6.470	6.920	7.100
AB-27	2.710	2.35	2.280	2.236	2.211
Hindistan	1.499	1.287	1.340	1.715	1.715
Meksika	650	620	640	640	650
Diğer	3.799	3.791	4.038	4.129	4.460
Toplam	37.825	35.91	38.867	41.228	42.913
İTHALAT					
Çin	2.727	2.494	1.514	1.319	1.400
Hindistan	733	1.060	1.598	945	850
AB-27	1.036	794	550	905	800
Mısır	482	320	243	637	550
Cezayir	383	365	402	485	465
İran	545	301	275	704	400
Fas	421	350	379	397	395
Bangladeş	401	254	349	376	375
Peru	292	272	352	320	330
Venezuela	363	325	299	365	330
Diğer	3.026	2.399	2.678	2.743	2.621
Toplam	10.409	8.934	8.639	9.196	8.516
İHRACAT					
Arjantin	5.789	4.704	4.453	4.561	4.830
Brezilya	2.388	1.909	1.449	1.668	1.675
ABD	1.320	995	1.524	1.466	635
AB-27	334	399	387	456	350
Paraguay	399	229	243	250	250
Bolivya	141	248	200	220	210
Rusya	10	127	170	135	170
Diğer	610	570	699	745	701
Toplam	10.991	9.181	9.125	9.501	8.821
YURTIÇİ TÜKETİM					
Çin	9.693	9.486	10.435	11.109	12.061
ABD	8.317	7.378	7.173	7.618	8.029
Brezilya	3.955	4.275	5.06	5.260	5.460
Arjantin	1.026	1.420	1.915	2.507	2.805
Hindistan	2.330	2.300	2.810	2.650	2.700
AB-27	3.422	2.749	2.397	2.794	2.630
Mısır	621	563	490	769	812
Meksika	839	800	835	840	805
İran	725	580	550	700	717
Cezayir	355	374	403	465	475
Güney Kore	444	447	445	445	453
Fas	450	426	420	418	418
Tayvan	412	385	400	391	423
Bangladeş	380	353	371	383	385
Venezuela	378	345	332	374	384
Diğer	4.388	4.106	4.216	4.275	4.413
Toplam	37.735	35.987	38.252	40.998	42.970
BİTİŞ STOKLARI					
ABD	1.127	1.298	1.545	1.100	1.034
Çin	227	477	205	203	260
Arjantin	297	87	195	308	195
Brezilya	294	236	234	226	166
AB-27	220	216	262	153	184
Diğer	1.118	645	647	1.023	805
Toplam	3.283	2.959	3.088	3.013	2.644

Kaynak: USDA

Ek Tablo 38. Türkiye'nin Soya Tohumu-Ham ve Rafine Yağ İthalatı (Ton)

	Eylül	Ekim	Kasım	Aralık	Ocak	Şubat	Mart	Nisan	Mayıs	Haziran	Temmuz	Ağustos	Toplam
2005/2006													
Tohum	1.670	10.051	118.974	184.710	80.505	46.608	36.861	34.157	92.148	70.329	116.604	95.945	888.563
Ham Yağ	12.878	23.646	18.400	29.463	5.554	10.681	20.610	14.245	8.062	14.730	13.994	17.345	189.609
Rafine Yağ	0	0	0	0	0	0	0	0	0	0	2	450	452
2006/2007													
Tohum	60.127	140.958	110.898	131.765	129.554	83.528	75.316	76.970	37.618	140.786	153.366	75.994	1.216.881
Ham Yağ	39.533	26.403	25.129	16.918	3.241	10.947	6.409	3.946	1.153	4.165	1.353	2.794	141.991
Rafine Yağ	4.896	0	44.842	0	0	0	0	0	0	0	0	0	49.738
2007/2008													
Tohum	145.794	106.208	101.753	104.021	132.710	49.256	128.453	32.746	131.011	175.618	148.391	83.346	1.339.307
Ham Yağ	3.648	4.893	5.312	2.939	4.088	1.730	1.103	200	850	3.107	3.855	2.996	34.721
Rafine Yağ	0	0	0	0	400	0	300	0	600	0	0	175	1.475
2008/2009													
Tohum	68.970	120.724	49.339	118.501	75.687	41.354	50.017	52.651	90.670	183.911	152.267	72.114	1.076.205
Ham Yağ	400	683	500	580	1.628	1.000	3.046	648	815	0	939	1.150	11.389
Rafine Yağ	0	0	1	0	0	0	0	0	0	0	0	0	1
2009/2010													
Tohum	79.015	41.084	17.171	117.632	199.636	140.670	134.464	16.837	235.723	265.836	126.646	273.554	1.648.268
Ham Yağ	0	0	2	950	206	6.583	0	1.220	0	0	3	0	8.965
Rafine Yağ	0	0	0	0	0	0	0	0	0	0	0	0	1
2010/2011													
Tohum	234.288	97.310	24.694	6.407	11.736	104.242	138.533	83.140	144.643	107.040	163.587	235.000	1.350.620
Ham Yağ	0	134	700	850	395	6	0	0	1.007	0	0	12	3.104
Rafine Yağ	0	300	0	0	0	0	0	0	0	0	0	8	308

Kaynak: TEPGE tarafından TÜİK verilerinden yararlanarak hesaplanmıştır.

Ek Tablo 39. Tablo Türkiye'nin Soya Tohum-Ham ve Rafine Yağ İthalatı (Bin \$)

	Eylül	Ekim	Kasım	Aralık	Ocak	Şubat	Mart	Nisan	Mayıs	Haziran	Temmuz	Ağustos	Toplam
2005/2006													
Tohum	509	2.769	31.073	47.811	21.532	12.521	9.509	8.690	23.358	17.682	29.596	24.358	229.408
Ham Yağ	7.388	12.751	9.936	15.433	2.998	5.634	11.206	7.513	4.353	7.875	8.109	10.406	103.602
Rafine Yağ	0	0	0	0	0	0	0	0	0	0	4	259	263
2006/2007													
Tohum	15.201	36.640	29.066	36.644	35.733	22.862	21.915	25.078	12.148	45.117	51.824	25.136	357.365
Ham Yağ	22.770	15.181	14.762	9.900	1.890	6.980	3.928	2.337	924	2.636	1.087	2.284	84.678
Rafine Yağ	304	0	2.872	0	0	0	0	0	0	0	0	0	3.175
2007/2008													
Tohum	49.232	38.466	40.349	41.795	55.909	26.114	70.896	18.949	72.009	96.549	90.247	49.419	649.935
Ham Yağ	3.078	4.434	4.986	2.809	4.252	1.561	1.069	300	1.294	4.388	5.675	4.094	37.941
Rafine Yağ	0	0	0	0	2	0	1	0	9	0	0	1	13
2008/2009													
Tohum	40.677	59.835	21.676	45.619	29.900	15.839	19.492	20.809	38.249	80.099	70.028	34.126	476.350
Ham Yağ	594	952	709	834	2.116	1.427	2.742	642	848	0	911	948	12.722
Rafine Yağ	0	0	3	1	0	0	0	0	0	0	0	0	4
2009/2010													
Tohum	37.779	20.168	8.721	54.089	89.439	62.583	57.414	7.036	96.913	108.192	50.299	113.940	706.574
Ham Yağ	0	0	9	837	195	4.532	0	830	0	0	14	0	6.417
Rafine Yağ	0	0	0	0	0	3	0	0	0	0	2	0	5
2010/2011													
Tohum	100.149	42.515	10.922	3.024	5.517	55.264	72.924	46.142	76.987	57.337	87.118	124.125	682.022
Ham Yağ	0	140	726	895	418	28	0	0	1.443	0	0	51	3.701
Rafine Yağ	0	3	0	0	0	0	0	0	0	0	0	25	28

Kaynak: TEPGE tarafından TÜİK verilerinden yararlanılarak hesaplanmıştır.

Ek Tablo 40. Ülkelere Göre Türkiye'nin Soya Fasulyesi İthalatı (Ton)

ÜLKELER	2005	2006	2007	2008	2009	2010	2011
ABD	555.617	637.161	456.282	456.202	659.850	791.742	286.572
ALMANYA	4	0	2	5	3	7	5
ARJANTİN	207.235	33.260	445.804	520.071	87.158	103.059	49.934
BELÇİKA	0	0	1	2	1	2	0
BREZİLYA	188.731	169.638	99.938	125.812	12.972	203.505	193.134
CEBELİTARIK	0	21	0	0	0	0	0
ÇİN	0	1	115	0	0	0	0
İTALYA	0	0	0	0	13.114	1.222	0
KANADA	0	0	33.803	2.020	5.920	0	0
MALAVİ	0	0	0	0	0	495	0
MOLDOVYA	0	0	0	0	0	2.628	13.930
PARAGUAY	66.049	8.789	0	64.977	149.267	543.416	88.263
ROMANYA	29.995	36.020	14.695	0	0	0	5.682
UKRAYNA	73.969	131.976	141.821	49.150	45.262	60.583	115.400
URUGUAY	32.904	0	38.448	20.786	0	49.406	0
DİĞER	0	40	0	40	27	0	2
TOPLAM	1.154.504	1.016.906	1.230.909	1.239.065	973.574	1.756.065	752.922

Kaynak: TEPGE tarafından TÜİK verilerinden yararlanarak hesaplanmıştır.

Ek Tablo 41. Ülkelere Göre Türkiye'nin Soya Fasulyesi İthalatı (Bin \$)

ÜLKELER	2005	2006	2007	2008	2009	2010	2011
ABD	152.024	167.751	147.291	224.642	290.117	346.603	158.648
ALMANYA	4	0	2	7	5	11	8
ARJANTİN	63.001	8.315	154.014	279.409	42.117	43.339	26.507
BELÇİKA	0	0	2	2	1	1	0
BREZİLYA	54.968	42.368	33.623	73.982	4.814	82.778	102.293
CEBELİTARIK	0	10	0	0	0	0	0
ÇİN	0	3	68	0	0	0	0
İTALYA	0	0	0	0	6.877	660	0
KANADA	0	0	12.640	938	2.609	0	0
MALAVİ	0	0	0	0	0	305	0
MOLDOVYA	0	0	0	0	0	1.330	7.094
PARAGUAY	21.507	2.159	0	34.741	64.740	220.416	47.038
ROMANYA	8.384	9.054	3.975	0	0	0	2.890
UKRAYNA	19.289	35.124	45.124	23.013	18.005	25.593	56.706
URUGUAY	9.357	0	12.918	11.138	0	21.589	0
DİĞER	0	13	0	28	13	0	5
TOPLAM	328.534	264.797	409.657	647.900	429.298	742.625	401.189

Kaynak: TEPGE tarafından TÜİK verilerinden yararlanarak hesaplanmıştır.

Ek Tablo 42. Ülkelere Göre Türkiye'nin Soya Ham Yağı İhracatı (Ton)

ÜLKELER	2005	2006	2007	2008	2009	2010	2011
ALMANYA	0	0	19	0	0	0	0
AZERBAYCAN	0	0	0	142	0	0	0
IRAK	0	0	0	0	0	0	164
İRAN	0	0	0	0	0	0	20
K.K.TÜRK. CUM.	618	644	2.001	1.324	766	1.520	1.077
YUNANİSTAN	0	0	0	10	0	0	0
DİĞER	0	0	0	0	0	0	0
TOPLAM	618	644	2.020	1.476	766	1.520	1.261

Kaynak: TEPGE tarafından TÜİK verilerinden yararlanarak hesaplanmıştır.

Ek Tablo 43. Ülkelere Göre Türkiye'nin Soya Ham Yağı İhracatı (Bin \$)

ÜLKELER	2005	2006	2007	2008	2009	2010	2011
ALMANYA	0	0	12	0	0	0	0
AZERBAYCAN	0	0	0	274	0	0	0
IRAK	0	0	0	0	0	0	236
İRAN	0	0	0	0	0	0	43
K.K.TÜRK.CUM.	448	447	1.635	1.937	756	1.622	1.469
YUNANİSTAN	0	0	0	25	0	0	0
DİĞER	0	0	0	0	0	0	0
TOPLAM	448	447	1.647	2.236	756	1.622	1.748

Kaynak: TEPGE tarafından TÜİK verilerinden yararlanarak hesaplanmıştır.

Ek Tablo 44. Ülkelere Göre Türkiye'nin Soya Ham Yağı İthalatı (Ton)

ÜLKELER	2005	2006	2007	2008	2009	2010	2011
ABD	41	2.586	2.041	0	2.553	3	1.013
ALMANYA	3	3.220	0	0	0	0	0
ARJANTİN	72.955	133.631	26.875	10.880	4.301	0	0
BREZİLYA	18.390	43.180	9.938	4.138	0	6.300	0
İSPANYA	47.016	15.171	6.869	0	0	20	0
İSRAİL	0	0	0	0	1.329	1.684	395
İTALYA	12.069	0	0	0	0	0	0
PORTEKİZ	25.397	5.323	697	976	0	600	0
ROMANYA	9.133	6.117	2.770	0	0	0	0
UKRAYNA	0	0	0	0	950	1.089	0
YUNANİSTAN	5.994	2.977	1.609	4.098	1.045	0	0
DİĞER	0	1.000	0	0	0	0	0
TOPLAM	190.998	213.205	50.799	20.092	10.178	9.696	1.408

Kaynak: TEPGE tarafından TÜİK verilerinden yararlanarak hesaplanmıştır.

Ek Tablo 45. Ülkelere Göre Türkiye'nin Soya Ham Yağı İthalatı (Bin \$)

ÜLKELER	2005	2006	2007	2008	2009	2010	2011
ABD	141	1.631	1.470	0	2.035	14	1.471
ALMANYA	4	1.921	0	1	0	0	0
ARJANTİN	39.264	73.966	19.585	13.690	5.430	0	0
BREZİLYA	9.571	24.515	6.430	4.356	0	4.182	0
İSPANYA	26.509	9.358	5.956	0	0	13	0
İSRAİL	0	0	0	0	1.288	1.761	418
İTALYA	6.884	0	0	0	0	0	0
PORTEKİZ	14.162	3.294	454	1.461	0	390	0
ROMANYA	5.562	3.759	2.192	0	0	0	0
UKRAYNA	0	0	0	0	837	971	0
YUNANİSTAN	3.367	1.668	1.285	6.214	891	0	0
DİĞER	0	594	0	0	0	0	0
TOPLAM	105.464	120.706	37.372	25.722	10.481	7.331	1.889

Kaynak: TEPGE tarafından TÜİK verilerinden yararlanarak hesaplanmıştır.

Ek Tablo 46. Ülkelere Göre Türkiye'nin Soya Rafine Yağı İhracatı (Ton)

ÜLKELER	2005	2006	2007	2008	2009	2010	2011
ABD	60	46	0	66	19	0	0
AFGANİSTAN	0	0	0	0	0	416	0
ALMANYA	0	24	0	0	23	0	0
AVUSTURALYA	0	0	1	40	31	28	7
AZERBAYCAN	0	0	0	1	0	0	9
BENİN	0	0	0	0	4	3	0
BELÇİKA	0	0	0	0	4	0	0
BOSNA-HERSEK	0	0	21	41	0	0	0
BULGARİSTAN	0	0	0	0	17	14	0
CEZAYİR	0	0	0	173	0	0	0
DANİMARKA	4	0	0	1	0	0	0
DOMİNİK	0	0	0	0	47	0	0
TOP. EGE SER. BÖLGE	0	0	1	1	0	0	0
ENDONEZYA	0	0	0	0	18	8	18
ERİTRE	0	0	0	0	0	0	388
ETİOPYA	1.056	1.366	2.941	1051	61	254	207
FİLİPİNLER	0	0	0	0	20	41	0
FİLİSTİN	0	0	0	273	0	0	0
GANA	0	0	11	8	20	0	0
GÜRCİSTAN	107	24	56	400	0	4	0
HAİTİ	0	0	0	58	213	91	0
GRENADA	0	0	0	0	43	5	0
HİNDİSTAN	0	0	0	0	11	0	0
HOLLANDA	0	0	0	29	98	96	115
HONDURAS	0	0	0	0	898	0	0
IRAK	368	23	1	22	0	378	0
İNGİLTERE	0	1	0	2	3	2	0
İRAN	0	0	0	0	0	0	55
İSRAİL	71	549	1484	632	666	481	602
İSVEÇ	0	0	0	6	9		0
K.K.TÜRK.CUM.	20	13	7	13	1	201	0
KANADA	0	3	0	0	0	0	97
KONGO	0	0	0	0	3	0	7
JAPONYA	0	0	245	1055	0	0	0
LAOS	0	0	0	0	0	0	18
LİBYA	0	0	0	152	0	0	0
LÜBNAN	0	3	0	69	204	43	0
MALEZYA	0	0	0	0	9	4	0
MALAVİ	544	0	0	0	0	0	0
MALİ	0	0	0	0	16	0	0
MALTA	0	0	0	0	16	0	0
MISIR	2	3	0	0	0	0	0
MORİTONYA	0	0	0	187	58	0	0
NORVEÇ	30	97	163	146	79	148	65
PAKİSTAN	180	0	0	26	0	0	0
PANAMA	0	0	0	49	69	178	168
RUSYA FED.	48	0	0	0	0	0	0
SİNGAPUR	0	0	0	4	34	1	0
SURİYE	186	0	0	53	0	0	0
SUDAN	0	196	3019	231	0	0	0
SRİLANKA	0	0	0		0	2	5
TACİKİSTAN	0	0	0	5	0	0	0
TANZANYA	0	0	0	40	0	0	0
TRİNİDAD VE TOBAGO	0	0	0	20	0	0	0
UKRAYNA	2	5	1	0	0	0	0
ÜRDÜN	0	0	0	0	0	151	0
YEMEN	0	0	0	24	57	0	0
DIĞER	14	20	1	5	72	6	0
TOPLAM	2.692	2.373	7.952	4.883	2.823	2.555	1.761

Kaynak: TEPGE tarafından TÜİK verilerinden yararlanarak hesaplanmıştır.

Ek Tablo 47. Ülkelere Göre Türkiye'nin Soya Rafine Yağı İhracatı (Bin \$)

ÜLKELER	2005	2006	2007	2008	2009	2010	2011
ABD	49	16	0	132	24	0	0
AFGANİSTAN	0	0	0	0	0	464	0
ALMANYA	0	3	0	0	35	0	0
AVUSTURALYA	0	0	2	75	36	34	11
AZERBAYCAN	0	0	0	3	0	0	22
BENİN	0	0	0	0	6	5	0
BELÇİKA	0	0	0	0	6	0	0
BOSNA-HERSEK	0	0	28	57	0	0	0
BULGARİSTAN	0	0	0	0	20	18	0
CEZAYİR	0	0	0	328	0	0	0
DANİMARKA	4	0	0	1	0	0	0
DOMİNİK	0	0	0	0	60	0	0
TOP.EGE SER.BÖLGE	0	0	1	3	0	0	0
ENDONEZYA	0	0	1	0	21	10	34
ETİOPYA	876	1.113	3.029	1.666	76	329	391
ERİTRE	0	0	0	0	0	0	686
FİLİPİNLER	0	0	0	24	44	0	0
FİLİSTİN	0	0	0	379	0	0	0
GANA	0	0	15	11	28	0	0
GÜRCİSTAN	95	25	56	739		6	0
HAİTİ	0	0	0	109	216	99	0
GRENADA	0	0	0	0	50	7	0
HİNDİSTAN	0	0	0	0	13	0	0
HOLLANDA	0	0	0	40	124	133	196
HONDURAS	0	0	0	0	946	0	0
IRAK	334	42	0	66	0	426	0
İNGİLTERE	0	0	1	3	3	3	0
İRAN	0	0	0	0	0	0	89
İSRAİL	59	473	1.719	883	760	581	950
İSVEÇ	0	0	0	10	11	0	0
K.K.TÜRK.CUM.	18	11	10	25	1	221	0
KANADA	0	2	0	0	0	0	168
KONGO	0	0	0	0	4	0	11
JAPONYA	0	0	277	1.649	0	0	0
LAOS	0	0	0	0	0	0	28
LİBYA	0	0	0	253	0	0	0
LÜBNAN	0	3	0	119	228	52	0
MALEZYA	0	0	0	0	10	5	0
MALAVİ	441	0	0	0	0	0	0
MALİ	0	0	0	0	17	0	0
MALTA	0	0	0	0	18	0	0
MISIR	3	5	0	0	0	0	0
MORİTONYA	0	0	0	271	60	0	0
NORVEÇ	26	81	182	254	98	203	114
PAKİSTAN	144	0	0	35	0	0	0
PANAMA	0	0	0	101	80	224	263
SİNGAPUR	0	0	0	4	34	1	0
RUSYA FED.	66	0	0	0	0	0	0
SURİYE	147	0	0	75	0	0	0
SUDAN	0	174	2.758	409	0	0	0
SRİLANKA	0	0	0	0	0	2	8
TACİKİSTAN	0	0	0	9	0	0	0
TANZANYA	0	0	0	64	0	0	0
TRİNİDAD VE TOBAGO	0	0	0	0	22	0	0
UKRAYNA	5	7	2	0	0	0	0
ÜRDÜN	0	0	0	0	0	165	0
YEMEN	0	0	0	44	57	0	0
DİĞER	15	17	0	6	39	3	0
TOPLAM	2.282	1.972	8.081	7.847	3.147	2.991	2.971

Kaynak: TEPGE tarafından TÜİK verilerinden yararlanarak hesaplanmıştır.

Ek Tablo 48. Ülkelere Göre Türkiye'nin Soya Rafine Yağı İthalatı (Ton)

ÜLKELER	2005	2006	2007	2008	2009	2010	2011
ABD	8	0	0	0	0	0	0
ALMANYA	0	2	0	2	0	0	0
ARJANTİN	0	4.484	0	0	0	0	0
HOLLANDA	10	0	0	0	0	0	0
İNGİLTERE	0	1	0	1	0	1	0
UKRAYNA	0	450	0	0	0	0	0
ROMANYA	0	490	0	0	0	0	0
DİĞER	0	0	0	0	0	0	0
TOPLAM	18	5.427	0	3	0	1	0

Kaynak: TEPGE tarafından TÜİK verilerinden yararlanarak hesaplanmıştır.

Ek Tablo 49. Ülkelere Göre Türkiye'nin Soya Rafine Yağı İthalatı (Bin \$)

ÜLKELER	2005	2006	2007	2008	2009	2010	2011
ABD	19	0	0	0	0	0	0
ALMANYA	0	2	0	11	1	0	1
ARJANTİN	0	2.870	0	0	0	0	0
HOLLANDA	19	0	0	0	0	0	0
İNGİLTERE	0	5	0	6	3	8	0
UKRAYNA	0	259	0	0	0	0	0
ROMANYA	0	304	0	0	0	0	0
DİĞER	0	0	0	0	0	0	1
TOPLAM	38	3.440	0	17	4	8	2

Kaynak: TEPGE tarafından TÜİK verilerinden yararlanarak hesaplanmıştır.

Ek Tablo 50. Ülkelere Göre Türkiye'nin Soya Küşesi İthalatı (Ton)

ÜLKELER	2005	2006	2007	2008	2009	2010	2011
ABD	297.960	103.579	132.867	113.451	221.536	114.401	92.265
ALMANYA	0	0	0	0	0	6.946	42.647
ARJANTİN	172.922	115.349	180.664	212.912	98.378	220.732	128.328
AZERBAYCAN	0	0	0	0	0	20	0
BENİN	0	0	0	0	0	1.409	0
BULGARİSTAN	0	0	0	0	0	0	1.905
BREZİLYA	40.113	23.014	9.089	10.252	11.799	1.340	300
ÇİN	0	0	100	624	420	120	17
HİNDİSTAN	0	0	0	0	7.944	27.446	35.825
HOLLANDA	901	1.524	2.925	2.425	2.272	640	5.000
İNGİLTERE	0	0	0	0	6	27	38
İSPANYA	0	0	0	0	9.457	29.408	26.694
İSRAİL	25	0	0	0	0	0	0
İSVİÇRE	0	0	0	0	0	0	4.058
PARAGUAY	0	25.249	0	19.892	0	0	0
ROMANYA	0	0	0	0	20	5.750	11.621
SİRBİSTAN	0	0	0	0	0	130	249
URUGUAY	0	0	15.895	0	0	0	0
DİĞER	0	0	0	0	0	0	0
TOPLAM	511.921	268.715	341.540	359.556	351.832	408.369	348.947

Kaynak: TEPGE tarafından TÜİK verilerinden yararlanarak hesaplanmıştır.

Ek Tablo 51. Ülkelere Göre Türkiye'nin Soya Küşesi İthalatı (Bin \$)

ÜLKELER	2005	2006	2007	2008	2009	2010	2011
ABD	75.399	26.332	38.867	52.350	95.034	48.031	43.060
ALMANYA	0	0	0	0	0	3.284	21.242
ARJANTİN	47.027	25.511	50.948	89.455	41.947	86.924	54.025
AZERBAYCAN	0	0	0	0	0	2	0
BENİN	0	0	0	0	0	635	0
BULGARİSTAN	0	0	0	0	0		892
BREZİLYA	11.406	5.242	2.497	4.825	5.082	1.112	249
ÇİN	0	0	46	483	254	79	20
HİNDİSTAN	0	0	0	0	3.676	12.164	16.707
HOLLANDA	521	893	1.631	1.702	1.812	495	2.343
İNGİLTERE	0	0	0	0	6	26	38
İSPANYA	0	0	0	0	4.568	12.992	12.975
İSRAİL	14	0	0	0	0	0	0
İSVİÇRE	0	0	0	0	0	0	1.906
PARAGUAY	0	5.874	0	9.610	0	0	0
ROMANYA	0	0	0	0	13	3.088	5.791
SİRBİSTAN	0	0	0	0	0	92	178
URUGUAY	0	0	4.186	0	0	0	0
DİĞER	0	0	0	0	0	0	0
TOPLAM	134.367	63.852	98.175	158.425	152.392	168.924	159.426

Kaynak: TEPGE tarafından TÜİK verilerinden yararlanarak hesaplanmıştır.

Tablo 52. Dünya Soya Fasulyesi Fiyatları (\$/ton)

Yıllar	ABD (Çiftlik Fiyatı)	Brezilya (FOB)	Arjantin (FOB)	Rotterdam (CIF)
2003/04	291	277	285	323
2004/05	217	232	228	277
2005/06	205	228	227	261
2006/07	254	279	279	335
2007/08	414	472	469	550
2008/09	368	403	392	421
2009/10	354	390	395	429
2010/2011	454	508	511	549
2010 Ekim	375	471	468	493
2010 Kasım	408	486	492	526
2010 Aralık	426	501	513	547
2010 Ocak	426	529	544	572
2010 Şubat	467	526	532	570
2010 Mart	467	506	512	553
2010 Nisan	481	502	506	556
2010 Mayıs	485	499	489	556
2010 Haziran	485	508	511	558
2010 Temmuz	485	529	526	559
2010 Ağustos	492	533	527	558
2010 Eylül	448	508	513	543
2011 Ekim	430	464	475	503
2011 Kasım	430	452	457	486
2011 Aralık	408	449	448	474

Kaynak: USDA

Tablo 53. Dünya Soya Yağı Fiyatları (\$/ton)

Yıllar	ABD (Çiftlik Fiyatı)	Brezilya (FOB)	Arjantin (FOB)	Rotterdam (CIF)
2003/04	661	567	542	633
2004/05	507	466	471	545
2005/06	516	474	467	573
2006/07	684	673	667	771
2007/08	1,147	1,19	1,191	1,327
2008/09	709	740	741	826
2009/10	793	848	829	924
2010/2011	1,173	1,210	1,211	1,306
2010 Ekim	970	1,04	1,039	1,157
2010 Kasım	1,05	1,13	1,141	1,247
2010 Aralık	1,136	1,208	1,215	1,322
2010 Ocak	1,187	1,269	1,273	1,374
2010 Şubat	1,195	1,28	1,277	1,365
2010 Mart	1,192	1,232	1,218	1,307
2010 Nisan	1,249	1,229	1,218	1,315
2010 Mayıs	1,237	1,21	1,203	1,294
2010 Haziran	1,228	1,226	1,236	1,324
2010 Temmuz	1,216	1,242	1,25	1,337
2010 Ağustos	1,199	1,243	1,245	1,33
2010 Eylül	1,215	1,21	1,22	1,305
2011 Ekim	1,140	1,118	1,129	1,22
2011 Kasım	1,134	1,124	1,136	1,217
2011 Aralık	1,106	1,1	1,111	1,204

Kaynak: USDA

Tablo 54. Soya Birlik Alım Fiyatları (TL/kg)

	Çukobirlik	Karadenizbirlik
2001	0,36	0,30
2002	0,37	0,33
2003	0,42	0,40
2004	0,50	0,43
2005	0,40	0,40
2006	0,50	0,38
2007	0,66	0,58
2008	0,64	0,55
2009	0,70	0,73
2010	0,76	0,70

Kaynak: Sanayi Bakanlığı, Soya Raporu

Tablo 55. Yıllar İtibariyle Türkiye Soya Üretici Fiyatları

Yıllar	Ocak	Şubat	Mart	Nisan	Mayıs	Haziran	Temmuz	Ağustos	Eylül	Ekim	Kasım	Aralık	Ort.
2003	0,38	0,40	0,41	0,40	0,42	0,40	0,40	0,39	0,39	0,35	0,40	0,44	0,40
2004	0,44	0,42	0,47	0,45	0,46	0,46	0,49	0,48	0,47	0,44	0,45	0,45	0,46
2005	0,47	0,47	0,47	0,48	0,49	0,49	0,49	0,48	0,48	0,47	0,47	0,43	0,47
2006	0,44	0,43	0,44	0,43	0,44	0,44	0,47	0,46	0,44	0,44	0,45	0,44	0,45
2007	0,44	0,44	0,45	0,45	0,45	0,45	0,45	0,45	0,45	0,50	0,56	0,59	0,47
2008	0,56	0,59	0,53	0,57	0,48	0,48	0,48	0,51	0,67	0,62	0,62	0,63	0,56
2009	0,63	0,63	0,61	0,63	0,62	0,73	0,73	0,73	0,65	0,68	0,74	0,86	0,69
2010	0,78	0,80	0,80	0,76	0,79	0,83	0,76	0,76	0,76	0,86	0,85	0,86	0,80
2011	0,80	0,88	0,89	0,90	0,90	0,86	0,90	0,91	0,99	0,91	0,90	0,92	0,90

Kaynak: TÜİK

Ek Tablo 56. Türkiye'de İllere Göre Çiftçi Eline Geçen Yağlık Ayçiçeği Fiyatları (TL/Kg)

	Ocak	Şubat	Mart	Nisan	Mayıs	Haziran	Temmuz	Ağustos	Eylül	Ekim	Kasım	Aralık	Ortalama
ADANA													
2007	0,43	0,42	0,42	-	-	-	-	-	0,50	0,51	0,51	0,51	0,47
2008	0,50		0,50	0,50	0,50	0,50	0,60	0,60	0,64	0,59	0,62	0,63	0,56
2009	0,60	0,60	0,61	0,64	0,61		0,66	0,72	0,83	0,67	0,81	0,89	0,69
2010	0,83	0,90	0,78	0,78	0,90	1,00	0,98	1,04	0,95	0,95	0,96	0,78	0,90
K. MARAŞ													
2007	0,43	0,43	0,44	0,44	0,44	0,44	0,44	0,44	0,44	0,49	0,55	0,58	0,46
2008	-	-	-	-	-	-	-	-	-	0,65	0,66	-	0,66
2009	-	-	0,67	-	-	-	-	-	-	-	-	-	0,67
2010	0,43	-	0,44	0,44	0,45	0,46	0,46	0,49	0,54	0,55	0,56	0,57	0,48
KONYA													
2007	0,49	0,50	0,51	0,51	0,51	0,51	0,51	0,51	0,51	0,57	0,63	0,67	0,54
2008	0,59	0,60	0,56	0,59	0,58	0,56	0,56	0,55	0,58	0,61	0,62	0,61	0,58
2009	0,70	0,70	0,70	0,70	0,70	-	-	-	-	-	-	-	0,70
2010	0,90	0,90	0,90	0,90	0,90	0,90	0,90	0,90	0,90	0,90	0,90	0,90	0,90
MERSİN													
2007	0,50	-	-	-	-	0,50	-	-	-	0,56	0,56	0,66	0,56
2008	0,61	0,61	-	-	-	-	-	-	-	-	0,65		0,62
2009	0,60	-	-	-	-	-	-	-	-	-	0,80	1,00	0,80
2010	0,91	-	-	-	-	-	-	-	-	-	0,76	0,80	0,81
SAMSUN													
2007	0,45	0,45	0,45	0,45	0,45	0,45	0,45	0,45	0,45	0,45	0,55	0,55	0,47
2008	0,55	0,55	0,55	0,55	0,60	0,60	0,60	0,60	0,60	0,60	0,59	0,60	0,59
2009	0,60	0,60	0,60	0,60	0,60	0,60	0,60	0,60	0,75	0,75	0,65	0,65	0,64
2010	0,65	0,70	0,75	0,75	0,75	0,75	0,75	0,75	0,75	0,70	0,70	0,70	0,73

Kaynak: TÜİK