



**TARIMSAL EKONOMİ VE POLİTİKA GELİŞTİRME ENSTİTÜSÜ
TEPGE**

**Durum ve Tahmin
PAMUK
2012/2013**

Hazırlayan

Dr. Tijen ÖZÜDOĞRU

Tarımsal Ekonomi ve Politika Geliştirme Enstitüsü
tepge@tarim.gov.tr

TEPGE YAYIN NO: 217
ISBN: 978-605-4672-42-4

© TEPGE
Her Hakkı Saklıdır.

Ocak 2013

İletişim:

Gıda, Tarım ve Hayvancılık Bakanlığı Kampüsü
1 Nolu Giriş (Eski APK Binası)
Eskişehir Yolu 9.km
Lodumlu/ANKARA

Telefon: 0312 287 5833
Faks: 0312 287 5458

TEPGE'nin izni olmaksızın basılamaz, basılı veya elektronik materyal olarak çoğaltılamaz ve/veya dağıtılamaz.
Kaynak gösterilmek şartı ile alıntı yapılabilir.
Yayın içerisindeki her türlü yorum ve değerlendirmeler yazara aittir ve Gıda, Tarım ve Hayvancılık Bakanlığı ve TEPGE'nin görüşlerini yansıtmaz.

ÖNSÖZ

Pamuk geniş kullanım alanı olan bir bitkidir. Yarattığı katma değer ve istihdam imkânları nedeniyle ülke ekonomisine büyük yararlar sağlamaktadır. Bu açıdan, stratejik öneme sahip bir ürün olup dokuma ve tekstil sanayinin ana ham maddesidir. Aynı zamanda pamuğun tohumu yağ sanayinde küspesi de hayvan yemi olarak kullanılmaktadır. Son yıllarda petrolde dışa bağımlılık ve petrol türevi yakıtların neden olduğu çevresel kaygıları azaltmak amacıyla, pamuk çekirdeğinden elde edilen yağ giderek artan miktarda biyodizel üretiminde ham madde olarak kullanılmaya başlanmıştır. Bu sayede pamuk, enerji tarımının da bir parçası durumundadır. Dolayısıyla pamuk bitkisi, yetiştirilen yörelerin ve ülkelerin hem tarımının hem de sanayisinin gelişmesine olumlu katkılar sağlamaktadır.

Tarımsal Ekonomi ve Politika Geliştirme Enstitüsü'nün Pamuk Durum ve Tahmin çalışmaları; sektördeki gelişmeleri yakından takip ederek ilgili kişi, grup ve kuruluşları bu gelişmelerden zamanında ve doğruya en yakın olarak haberdar edip bilgilendirmeyi amaçlamaktadır. Hazırlanan bu çalışmada esas itibarıyla içinde bulunulan yıldaki arz, kullanım, fiyatlar vs. ile ilgili ortaya çıkan gerçekleştirmeler (Durum) ile bir sonraki yıldaki muhtemel gelişmeler (Tahmin), daha sonraki yıllardaki beklenen gelişmeler (Öngörü) sistematik olarak incelenmektedir.

Yoğun emekleri için bu raporu hazırlayanlara teşekkür ederim.

Mehmet Cihad KAYA

Enstitü Müdürü V.

İÇİNDEKİLER

ÖZET.....	i
DÜNYADA DURUM: 2010/2011.....	1
DÜNYADA TAHMİN: 2011/2012.....	3
DÜNYADA ÖNGÖRÜ: 2012/2013	6
TÜRKİYE’DE DURUM: 2010/2011.....	7
TÜRKİYE’DE TAHMİN: 2011/2012.....	12
TÜRKİYE’DE ÖNGÖRÜ: 2012/2013	14
KUTU 1: TÜRKİYE’DE PAMUK ÜRETİMİNİN GELECEĞİ.....	15
EK TABLOLAR	17

TABLolar

Tablo 1. Dünya Pamuk Arz ve Kullanımı	1
Tablo 2. Türkiye Pamuk Arz ve Kullanımı.....	7
Tablo 3. Türkiye Pamuk Arz ve Kullanımı (pamuk eşdeğeri).....	10
Ek Tablo 1. Dünya Pamuk Ekim Alanı, Verim, Arz ve Kullanımı	19
Ek Tablo 2. Dünya Pamuk Arzı ve Kullanımı	20
Ek Tablo 3. Ülkelere Göre Pamuk Arzı ve Kullanımı Tahminleri	21
Ek Tablo 4. Aylık Cotlook A Endeks, ABD Memphis ve İzmir Ticaret Borsası (İTB) Std.1 Pamuk Fiyatları	24
Ek Tablo 5. İllere Göre Pamuk Ekm Alanı, Kütlü Üretim, Kütlü Verim, Lif Üretim, Lif Verim, Lif Randıman	26
Ek Tablo 6. Türkiye’de Bölgelere Göre Pamuk Ekim Alanı, Lif Üretim ve Verimi.....	27
Ek Tablo 7. Aylara Göre Fasil Bazında Türkiye’nin Pamuk ve Tekstil İthalatı (Pamuk Eşdeğeri)	28
Ek Tablo 8. Aylara Göre Fasil Bazında Türkiye’nin Pamuk ve Tekstil İhracatı (Pamuk Eşdeğeri)	30
Ek Tablo 9. Türkiye’nin Yıllara Göre Pamuk Ekim Alanı, Üretimi, Verimi	32
Ek Tablo 10. TARİŞ Pamuk Alım Miktar ve Tutarları	32
Ek Tablo 11. ÇUKOBİRLİK Pamuk Alım Miktar ve Tutarları	33
Ek Tablo 12. ANTBİRLİK Pamuk Alım Miktar ve Tutarları	33
Ek Tablo 13. Yıllar İtibariyle Pamuk Primi Miktarları.....	34
Ek Tablo 14. 2003 Temel Yılı Türkiye’de Kütlü Pamuk Üretici Fiyatları.....	34
Ek Tablo 15. Türkiye’nin Ülkelere Göre Yıllık Lif Pamuk İthalatı Miktarı	35
Ek Tablo 16. Türkiye’nin Ülkelere Göre Yıllık Lif Pamuk İthalatı Değeri	36
Ek Tablo 17. Türkiye’nin Ülkelere Göre Yıllık Lif Pamuk İhracatı Miktarı	36
Ek Tablo 18. Türkiye’nin Ülkelere Göre Yıllık Lif Pamuk İhracatı Değeri.....	37
Ek Tablo 19. Türkiye’de 2010 yılında Organik Pamuk Üretimi Yapılan İller ve Üretim Miktarları	37
Ek Tablo 20. Pamuk Maliyeti	37

GRAFİKLER

Grafik 1. Dünya Pamuk Üretimi ve Tüketimi.....	2
Grafik 2. Dünya Pamuk Ekim Alanları ve Verimi.....	3
Grafik 3. Dünya Pamuk Üretiminde Önde Gelen Ülkeler.....	3
Grafik 4. Dünya Lif Pamuk Fiyatları.....	4
Grafik 6. Türkiye’de Pamuk Ekim Alanlarının İllere Göre Dağılımı	8
Grafik 7. Birlikler Tarafından Satın Alınan Kütlü Pamuk Miktarları ve Toplam Üretim İçindeki Payı	9
Grafik 8. Türkiye’de Bölgelere Göre Pamuk Üretimi	12

ÖZET**Başlıca Gelişmeler****Durum: 2010/11**

- Dünya pamuk ekim alanları %10,3 artışla 33,3 milyon ha, verim %2,6 artışla ortalama 746 kg/ha, pamuk üretimi ise %12,9 artışla 24,9 milyon ton olarak gerçekleşmiştir. Bu sezonda küresel üretim sıçrayışının, üretimin %49 artarak 3,9 milyon tona ulaştığı tahmin edilen ABD sayesinde olduğu belirtilmektedir.
- Dünya pamuk ithalatı bir önceki sezona göre %2 azalarak 7,6 milyon ton'a gerilemiş, ithalatın %34'ü Çin tarafından yapılmıştır. En fazla ithalat yapan ülkeler sıralamasında Çin ve Türkiye'den sonra Bangladeş, Endonezya, Tayland ve Vietnam gelmektedir.
- Dünya pamuk ihracatı bir önceki sezona göre %6 azalmıştır. Bu sezon; dünyanın en büyük pamuk ihracatçısı olan ABD'nin ihracatı %19 artarak 3,1 milyon tona ulaşmış, ikinci sıradaki Hindistan'ın ise arzda görülen daralama sebebiyle ihracatı %24 azalarak 1,1 milyon tona gerilemiştir.
- Dünya pamuk stokları 2009/10 üretim sezonunda son 15 yılın en düşük seviyesine gerilemiş bu nedenle 2010/11'de %27 düşük stokla başlamıştır. Bitiş stokları 9 milyon ton olarak gerçekleşmiştir.
- Tüketim %3 azalarak 24,5 milyon tona gerilemiştir. Pamuğun polyester karşısında rekabet gücünü kaybetmesi sonucunda tekstilde pamuğun payı 2009 yılında %36 iken 2010'da %34'e gerilemiştir.
- Uluslararası pamuk fiyatlarında Coflook A Endeksi ortalama 164,26 cent/lb'ye ulaşmış olup, bu değer bir önceki sezon ortalamasının iki katından fazladır.
- Türkiye'de pamuk ekim alanları %14 artışla 481 bin ha, lif pamuk üretimi ise %28 artışla 817 bin ton olarak gerçekleşmiştir.
- Üretimde görülen artış ve küresel pamuk fiyatlarının aşırı yükselmesi sonucu talepte yaşanan daralmadan dolayı, Türkiye'nin pamuk ithalatı bir önceki sezona oranla %24 azalarak 729 bin ton'a gerilemiştir. İthalatın yaklaşık %65'i ABD ve Yunanistan'dan karşılanmıştır.
- Bu sezonda Ege Standart-1 pamuk fiyatı bir önceki sezona göre %87 artışla ortalama 5,45 TL/kg olmuştur. TÜİK verilerine göre; ortalama kütlü pamuk üretici fiyatı 2,06 TL/kg'dır

Tahmin: 2011/12

- Dünyada 36 milyon ha alanda, 27 milyon ton lif pamuk üretimi yapılmış, ortalama 758 kg/ha verim elde edilmiştir. Bir önceki sezona oranla ekim alanları %7,9, pamuk üretimi %7,7, pamuk verimi ise %1,6 oranında artmıştır.
- Dünya pamuk tüketiminin yaklaşık %7 azalarak 22,8 milyon ton olduğu ve dünya pamuk üretiminde söz sahibi olan ülkelerin tamamında tüketimde azalma yaşandığı tahmin edilmektedir.
- Dünya pamuk ithalatı %24 artışla 9,6 milyon tona ulaşmıştır. Dünya pamuk ihracatının bir önceki sezona göre %27 artarak yaklaşık 9,7 milyon ton'a yükseldiği tahmin edilmektedir. Küresel ihracatın %26'sını gerçekleştiren ABD ilk sırada yer almakta olup, ABD'den sonra Hindistan, Brezilya, Avustralya, Orta Afrika ve Özbekistan gelmektedir. Hindistan bu sezonda pamuk ihracatını %111 artırmış ve 2,3 milyon ton ile ABD'den sonra dünyanın en büyük ikinci ihracatçı ülkesi konumuna yerleşmiştir.
- Dünyadaki dönem sonu stokların, Çin'deki stokların 4,1 milyon ton artması ve üretimde beklenen 2,1 milyon ton artış sonucu %47 sıçramayla 2011/12 sonunda 13,8 milyon tona yükseldiği tahmin edilmektedir.
- Uluslararası pamuk fiyatları bir önceki sezona oranla %39 azalarak 100 cent/lb'ye gerilemiştir.
- Türkiye'nin pamuk ekim alanının 2011/12'de yaklaşık %13 artarak 542 bin hektar, pamuk veriminin %4 artarak 1760 kg/ha, pamuk üretiminin de %17 civarında bir artış göstererek 955 milyon ton seviyesine ulaştığı tahmin edilmektedir.
- Bu sezonda pamuk ekim alanı, üretim ve verimin tüm bölgelerde arttığı tahmin edilmektedir. Tahmin edilen pamuk üretim miktarı Çukurova Bölgesi'nde 239 bin ton, Ege Bölgesi'nde 168 bin ton, Antalya Bölgesi'nde 11 bin ton, Güneydoğu Anadolu Bölgesi'nde 536 bin ton'dur.
- Üretimde görülen artış ve talepte yaşanan daralmadan dolayı 2011/12'de Türkiye'nin pamuk ithalatı bir önceki sezona oranla %29 azalmıştır.
- Türkiye'nin pamuk ihracatının ise, 2010/11 üretim yılına göre %103 artarak 65 bin ton seviyesine yükseldiği tahmin edilmektedir.
- Dönem sonu stokunun 287 bin ton olduğu, stok/kullanım oranının %17'den %21'e çıktığı tahmin edilmektedir.
- Bu sezonda ortalama Ege Standart-1 pamuk fiyatı bir önceki yıla göre %30 azalışla 3,82 TL/kg olmuştur. Kütlü pamuk üretici fiyatı bir önceki sezona göre %31 azalma ile 1,42 TL/kg'a gerilemiştir

Öngörü: 2012/13

- ICAC'ın öngörülerine göre, küresel pamuk ekim alanı yaklaşık %5 azalma ile 34,2 milyon ha, üretim %7 azalma ile 25,5 milyon ton' dur. Ekim alanlarındaki azalmaya sebep olarak üç yıldan beri artış gösteren pamuk fiyatlarındaki keskin düşüş, dolayısıyla alternatif ürünlerle kıyaslandığında çiftçi gelirlerinde görülen azalma gösterilmektedir.
- 2012/13'de beklenen küresel üretim azalmasına karşın tüketimin %3 artacağı öngörülmektedir.
- Uluslararası pamuk ticaretinin bu sezonda azalacağı, dünya bitiş stoklarının 15,7 milyon ton olacağı, ABD'nin stoklarını bu sezon %66 oranında artıracığı beklenmektedir.
- Uluslararası pamuk fiyatları sezonun ilk iki ayında sabit kalmıştır. Çin ithalatında öngörülen keskin düşüşün dünyanın geri kalanında 2012/13 sezonunda uluslararası fiyatların düşmesine neden olacağı öngörülmektedir.
- Türkiye'de ekim alanlarının yaklaşık %10 azalarak 488 bin ha, bir önceki yıl 955 bin ton olarak tahmin edilen üretim miktarının ise bu sezon 858 bin ton seviyelerinde olacağı öngörülmektedir.
- İthalatın 765 bin ton, ihracatın ise 40 bin ton civarında olacağı öngörülmektedir.
- Dönem sonu stokunun önceki yıla göre artacağı öngörülmektedir.

DÜNYADA DURUM: 2010/2011

Pamuk dünya üzerinde çeşitli coğrafi bölgelerde yetiştirilmektedir. Bu bölgelerin başında Asya kıtası gelmekte, bu kıtayı Amerika ve Afrika kıtaları izlemektedir. Uluslararası Pamuk Danışma Kurulu (ICAC)'nın verilerine göre; 2010/11 pamuk üretim sezonunda dünyada 33,3 milyon hektar alanda pamuk ekilmiş, pamuk üretimi ardışık üç dönem boyunca görülen azalıştan sonra yaklaşık 24,9 milyon ton'a yükselmiştir. Üretimdeki artışın bir önceki sezona göre oranı %13'dür. Ortalama verim ise 746 kg/ha olarak gerçekleşmiştir (Tablo 1).

Bu sezonda küresel üretim sıçrayışının, üretimin %49 artarak 3,9 milyon tona ulaştığı tahmin edilen ABD sayesinde olduğu belirtilmektedir. Ayrıca üretim, Hindistan'da %13 oranında artışla 5,9 milyon ton seviyesine yükselirken, Çin'de ise %8 azalışla 6,4 milyon tona gerilemiştir. Bu üç ülke 2010/11'de küresel pamuk üretiminin 2/3'sini karşılamıştır. Brezilya, Özbekistan, Türkiye, Avustralya ve diğer pek çok ülkede de yine üretim

artışı görülmüş, ancak Ağustos 2010'daki sel sebebiyle Pakistan'da üretim %8 oranında düşüşle 1,9 milyon tona gerilemiştir (Ek Tablo 2 ve 3).

Pakistan'da yaşanan sel felaketi, Hindistan'ın pamuk ihracatındaki kararsızlığı (hükümetin pamuk ihracatına limit getirmeyeceğini belirttiği halde daha sonra limit koyması ve bu kararın piyasalarda şok etkisi yaratması, sonra tekrar limitlerin kaldırılması), Hindistan'da ve Çin'de görülen yağışlar ve kötü hava koşulları nedeniyle hasadın gecikmesi, üretimin son 6 yıl içerisinde gerilemesi, dolardaki dalgalanmalar ve bu tür sorunlardan dolayı dünya piyasalarında pamukta yaşanan arz sıkıntısı dünya pamuk fiyatlarının 2010/11'de çok fazla yükselmesine neden olmuştur. Sezonun ilk aylarında arzda yaşanan daralma nedeniyle panik ortamı yaşanmaya başlamış, iplik fabrikaları pamuğu her zamankinin aksine erkenden ve daha büyük miktarlarda almışlardır. Talepteki artış ve düşük stok miktarları fiyatların yükselmesine neden olmuştur.

Tablo 1. Dünya Pamuk Arz ve Kullanımı (000 ton)

	2006/07	2007/08	2008/09	2009/10	2010/11 Tahmin	2011/12 Öngörü	2012/13 Öngörü
Ekilen Alan (000 ha)	34.641	32.833	30.432	30.212	33.337	35.977	34.242
Verim (kg/ha)	772	793	767	727	746	758	744
ARZ							
Üretim	26.766	26.073	23.455	22.030	24.872	27.282	25.484
İthalat	8.122	8.380	6.506	7.768	7.600	9.603	7.584
Başlangıç (1 Ağustos) Stokları	12.536	12.749	12.210	11.895	8.674	9.380	13.782
Toplam Arz	47.424	47.202	42.171	41.693	41.146	46.265	46.850
KULLANIM							
Kullanım	26.487	26.540	23.690	25.239	24.459	22.779	23.548
İhracat	8.048	8.356	6.596	7.772	7.325	9.716	7.584
Toplam Kullanım	34.535	34.896	30.286	33.011	31.784	32.495	31.132
Bitiş (31 Temmuz) Stokları	12.749	12.210	11.895	8.674	9.010	13.782	15.718
Stok/Kullanım Oranı (%)	48	46	50	34	37	61	67
Cotlook A Endeks (cents/lb)	59,15	72,90	61,20	77,54	164,26	100	84*

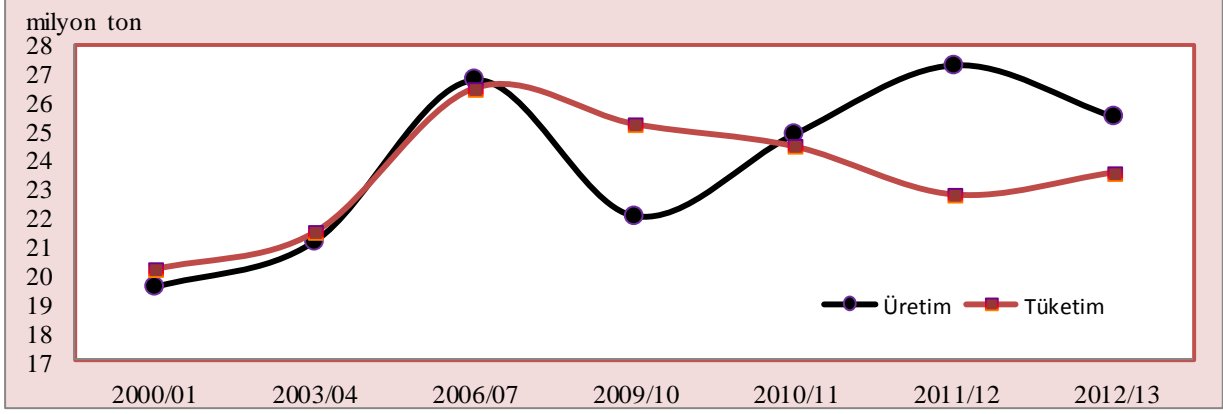
Kaynak: ICAC, Cotton This Month, January 3, 2012 & October 1, 2012

*2012/13 sezonunun ilk 5 aylık ortalamasıdır (Ağustos-Eylül 2012).

Dünya pamuk ithalatı 2010/11'de bir önceki sezona göre %2 azalarak 7,6 milyon ton'a gerilemiş, ithalatın %34'ü Çin tarafından yapılmıştır. Dünyanın ikinci büyük pamuk ithalatçısı olan Türkiye'nin pamuk ithalatı TÜİK verilerine göre 889 bin ton olup, dünya ithalatının yaklaşık %12'sini oluşturmaktadır. En fazla ithalat yapan ülkeler sıralamasında Çin ve Türkiye'den sonra Bangladeş, Endonezya,

Tayland ve Vietnam gelmektedir. 2010/11'de dünya pamuk ihracatı bir önceki sezona göre %6 azalmıştır. Bu sezon; dünyanın en büyük pamuk ihracatçısı olan ABD'nin ihracatı %19 artarak 3,1 milyon tona ulaşmış, ikinci sıradaki Hindistan'ın ise arzda görülen daralama sebebiyle ihracatı %24 azalarak 1,1 milyon tona gerilemiştir (Tablo 1, Ek Tablo 2 ve 3).

Grafik 1. Dünya Pamuk Üretim ve Tüketimi



Kaynak: Ek Tablo 1

Dünya pamuk stokları 2009/10 üretim sezonunda son 15 yılın en düşük seviyesine gerilemiş bu nedenle 2010/11'de sezon 2009/10'a göre %27 düşük (8,7 milyon ton) stokla başlamıştır. Bitiş stokları ise, 9 milyon ton olarak gerçekleşmiştir. Dünyada 2010/11 pamuk üretim sezonunda 41,1 milyon ton pamuk arz edilmiş bunun 31,8 milyon tonu kullanılmıştır (Tablo 1).

Uluslararası pamuk fiyatlarında Cotlook A Endeksi 2010/11'de ortalama 164,26 cent/lb'ye ulaşmış olup, bu değer bir önceki sezon ortalamasının iki katından fazladır. Dünya pamuk fiyatları 2011 Mart ayında maksimum seviyesine yükselmiş Cotlook A Endeksi 229,67 cent/lb'ye ulaşmıştır. Bu değer sezonun ilk ayı olan Ağustos

ayındaki değer yaklaşık üç katıdır ve yaşanan rekor seviyeden sonra uluslararası pamuk fiyatları önemli ölçüde düşmeye başlamıştır. Cotlook A Endeksi Haziran 2011 de 166,01 cent/lb'ye gerilemiştir (Ek Tablo 4). Pamuk fiyatlarının düşmesinin başlıca nedeni azalan taleptir. Yüksek hammadde fiyatlarıyla karşı karşıya kalan ve kredi alma imkânları zor olan iplik üreticileri faaliyetlerini azaltmıştır. 2010/11'de tüketim %3 azalarak 24,5 milyon tona gerilemiştir. Pamuğun polyester karşısında rekabet gücünü kaybetmesi sonucunda tekstilde pamuğun payı 2009 yılında %36 iken 2010'da %34'e gerilemiştir. ICAC raporlarında, 2010/11 sezonunda yine yüksek pamuk fiyatları sebebi ile polyesterin pamuktan daha rekabetçi olduğu belirtilmektedir.

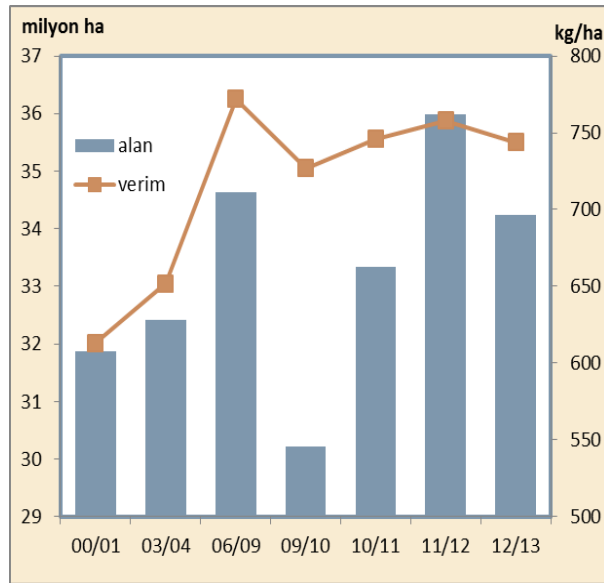
DÜNYADA TAHMİN: 2011/2012

Bir önceki sezonda yükselen pamuk fiyatları sebebiyle 2011/12'de, küresel pamuk ekim alanlarının yaklaşık %7,9 oranında artarak 36 milyon ha'ya yükseldiği, verimde önemli bir artışın (%1,6) olmadığı, üretimin ise pamuk ekim alanlarındaki artış sonucu 27 milyon tona (%7,7) ulaştığı tahmin edilmektedir (Ek Tablo 1). Küresel üretim artışının başta Çin Pakistan ve Hindistan'daki artışlardan kaynaklandığı belirtilmektedir. Pamuk üretiminin Çin'de 7,4 (%16), Pakistan'da 2,3 (%20), Hindistan'da 6 (%2,3) milyon ton'a ulaştığı, ABD'de ise ülkenin güneybatısında yaşanan şiddetli kuraklık nedeniyle %14 azalarak 3,4 milyon ton' gerilediği tahmin edilmektedir (Ek Tablo 2). Dünyanın en fazla pamuk üreten ülkeleri olan Çin, Hindistan, ABD, Pakistan ve Brezilya bu sezon da aynı zamanda en fazla pamuk kullanıcısı konumundadır. Bu ülkelerin 2011/11 sezonunda dünya pamuğunun

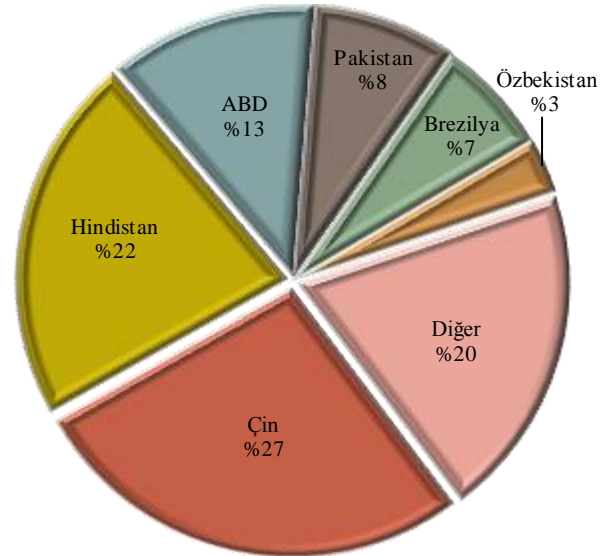
%74'ünü ürettiği ve kullandığı tahmin edilmektedir.

2011/12 sezonunda dünyanın ilk sıradaki pamuk üreticisi olan ve küresel pamuğun %27'sini üreten Çin'de pamuk ekim alanlarının bir önceki yıla oranla %6 artarak 5,5 milyon hektara, ortalama verimin %9 artarak 1.339 kg/ha'ya yükseldiği tahmin edilmektedir. Hindistan'daki pamuk ekim alanları 2003/04'den itibaren hemen her dönem artmış ve 2011/12'de 12,2 milyon ha olarak gerçekleşmiştir. Bu da dünyadaki toplam pamuk ekim alanlarının üçte birinden daha fazladır. Ekim alanlarındaki artışa neden olarak; yüksek verimli melez tohumların kullanımı ve modern tarımsal faaliyetlerin son zamanlarda artması sonucu pamuk veriminde yaşanan önemli düzeydeki artışlar ve yüksek ulusal pamuk fiyatları gösterilmektedir (Ek Tablo 3).

Grafik 2. Dünya Pamuk Ekim Alanları ve Verimi



Grafik 3. Dünya Pamuk Üretiminde Önde Gelen Ülkeler (2011/12)



Pamuk AB 27'de çoğunlukla Yunanistan ve İspanya'da üretilmektedir. Üretim Portekiz'de 2006, Bulgaristan'da ise 2008 yılından beri tamamen durmuştur. Yunanistan, İspanya, Portekiz ve Bulgaristan'daki pamuk üreticileri, AB'nin Ortak Tarım Politikasından destek almaktadırlar. Bu destek sisteminde AB'deki pamuk üreticileri 2006/07'den itibaren pamuğa verilen desteğin %65'ini tek çiftlik ödemesi denilen sistemde (üretimden bağımsız gelir yardımı) almışlar, kalan %35 ise arazi ödemesi

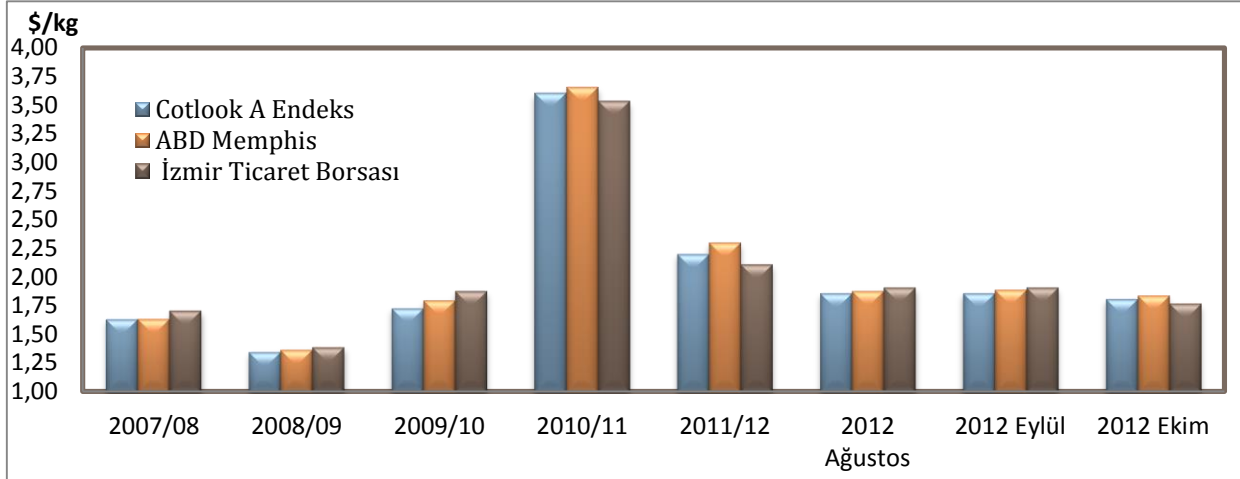
(üretimle kısmen bağlantılı gelir yardımı) şeklinde olmuştur. Çeşitli sebeplerle reformun feshedilmesiyle birlikte 2008 yılında yeni bir rejim ortaya çıkmış ve 2009/10'da uygulamaya konmuştur. Programın temel yapısı, 65/35'lik ödemeler ile aynı kalmıştır. Pamuk arazisine ayrılan ödeme arttırılmış ancak bu ödemeyi almaya uygun maksimum pamuk arazisi azaltılmıştır.

Yeni rejim üretimden kaçışı engellemek amacıyla, destekten faydalanmak için üreticilerin ekilen pamuğu hasat etmelerini şart koşmakta ve pamuğun “güçlü ve satılabilir kalitede” olmasını istemektedir. Yenilenen rejim aynı zamanda pamuk çırçır sektörünü yeniden canlandırmayı amaçlayan ulusal programlara destek sağlamaktadır. AB destek programındaki bu değişiklikler, 1950’lerden beri en düşük seviyelere gelmiş olan İspanya’da pamuk üretimini arttırmada etkili olmuştur. İspanya’da üretim 2009/10’da 22 bin ton iken 2010/11’de 43 bin tona, 2011/12’de ise 60 bin tona yükselmiştir. Üretim artışının devam edeceği tahmin edilmektedir.

Dünya pamuk tüketiminin yaklaşık %7 azalarak 22,8 milyon ton olduğu ve dünya pamuk üretiminde söz sahibi olan ülkelerin tamamında

tüketimde azalma yaşandığı tahmin edilmektedir. ICAC tahminlerine göre; dünya pamuk ithalatı 2011/12’de %24 artışla 9,6 milyon tona ulaşmıştır. Çin, Türkiye, Bangladeş, Endonezya, Tayland ve Vietnam 2011/12’de %79 ile en büyük pamuk ithalatçıları olup pamuk ithalatı yapan ülkelerin neredeyse tamamında azalma, sadece Çin’de ise %105 artış olduğu tahmin edilmektedir. Çin hükümetinin yeni destek fiyat politikasının (pamuk fiyatları Çin’de belirli bir eşğin altına düşerse devlet iç pamuk satın alır) esası, ulusal rezerv için hem yerli hem de yabancı pamuk satın almaktır. Dünyanın bir numaralı pamuk ithalatçısı olan Çin’deki ithalatlar bu sezonda 5,3 milyon tona ulaşmıştır (Ek Tablo 2 ve 3). Bunun bir diğer sebebi, pamuk ipliği kullanımındaki artıştır. Çin’de pamuk ipliği kullanımının artmaya devam edeceği tahmin edilmektedir.

Grafik 4. Dünya Lif Pamuk Fiyatları



Dünya pamuk ihracatının 2011/12 sezonunda bir önceki sezona göre %27 artarak yaklaşık 9,7 milyon ton’a yükseldiği tahmin edilmektedir. Küresel ihracatın %26’sını gerçekleştiren ABD ilk sırada yer almakta olup, ABD’den sonra Hindistan, Brezilya, Avustralya, Orta Afrika ve Özbekistan gelmektedir. Hindistan bu sezonda pamuk ihracatını %111 artırmış ve 2,3 milyon ton ile ABD’den sonra dünyanın en büyük ikinci ihracatçı ülkesi konumuna yerleşmiştir. Hindistan 2007/08’de 1,6 milyon ton rekorla yine en büyük ikinci pamuk ihracatçı ülkesi iken 2008/09’da dünya ekonomik krizi ve hükümetin pamukta doğrudan alımlarla müdahalesi ithalat talebini düşürmüştü ve ihracatlar önemli ölçüde azalarak yaklaşık 515 bin ton’a gerilemiştir (Ek Tablo 2 ve 3).

Pamuk fiyatlarının oluşmasında pamuk arzı önemli bir etken olup, belli başlı pamuk üreticisi ülkelerin üretim miktarları ve stokları fiyatlar üzerinde etkili olmaktadır. Dünyadaki dönem sonu stokların, Çin’deki stokların 4,1 milyon ton artması ve üretimde beklenen 2,1 milyon ton artış sonucu %47 sıçramayla 2011/12 sonunda 13,8 milyon tona yükseldiği tahmin edilmektedir. Dünya’da stok/kullanım oranının ise %37’den %61’e yükseldiği tahmin edilmektedir. Stoklardaki artışın neredeyse tamamının Çin’in ulusal pamuk rezervini yeniden oluşturma çabaları nedeniyle olduğu belirtilmektedir. Çin dışındaki stok/kullanım oranının %49’dan %54’e yükseldiği tahmini sezonda ortalama Cotlook A Endeksinde önemli bir düşüşe dönüşmüştür.

Uluslararası pamuk fiyatları bir önceki sezona oranla %39 azalarak 100 cent/lb'ye gerilemiştir. Bu önemli azalma aslında üretim ve tüketim arasındaki uçurumdan kaynaklanmıştır. Talep

düşüklüğü fiyatlar üzerinde aşağı yönlü bir baskı yaratmıştır. Pamuk fiyatlarının düşmesinde ikinci olarak üretim ve stoklardaki artış etkili olmuştur (Ek Tablo 2).

DÜNYADA ÖNGÖRÜ: 2012/2013

ICAC'ın öngörülerine göre, 2012/13'de küresel pamuk ekim alanı yaklaşık %5 azalma ile 34,2 milyon ha, üretim %7 azalma ile 25,5 milyon ton' dur. Ekim alanlarındaki azalmaya sebep olarak üç yıldan beri artış gösteren pamuk fiyatlarındaki keskin düşüş, dolayısıyla alternatif ürünlerle kıyaslandığında çiftçi gelirlerinde görülen azalma gösterilmektedir. Pamuğa rakip olan mısır, soya ve buğdayın fiyatları önemli ölçüde artmıştır. Ayrıca, 2011/12 pamuk ekimlerinden bu yana pamuk üretim maliyetlerinin arttığı belirtilmektedir. Sonuç olarak 2012/13'de birçok ülkede pamuk ekim alanlarında düşüş beklenmektedir.

Ülkelere göre pamuk üretimi öngörülürü; Çin 6,9 milyon (-%7), Hindistan 5,4 milyon (-%9), ABD 3,7 milyon (%10), Pakistan 2,1 milyon (-%6), Brezilya 1,5 milyon (-%21), Avustralya 1 milyon (-%9), Özbekistan 900 bin (%2), Türkiye 630 bin (-%19) ton' dur.

Dünya pamuk tüketimini ekonomik büyüme, nüfus artışı, ticaret kuralları ve lif fiyatları etkilemektedir. Pamuk tüketimindeki büyüme

tekstil lifi tüketimine tahsis edilen ortalama gelire, benzin fiyatlarının etkisine ve polyester fiyatına ilişkin görece pamuk fiyatına bağlı olarak artıp azalabilmektedir. 2012/13'de beklenen küresel üretim azalmasına karşın tüketimin %3 artacağı öngörülmektedir. Uluslararası pamuk ticaretinin ise bu sezonda azalacağı beklenmektedir.

Çin'in son yıllarda ortalama stok değerine göre pamuğun neredeyse yarısını elinde tuttuğu görülmekte olup, 2012/13'de yine stoklarını %12 oranında arttıracığı, dünya bitiş stoklarının ise 15,7 milyon ton olacağı öngörülmektedir. ABD'nin ise stoklarını bu sezon %66 oranında artırması beklenmektedir.

Uluslararası pamuk fiyatları 2012/13 sezonunun ilk iki ayında sabit kalmıştır. Çin ithalatında öngörülen keskin düşüşün dünyanın geri kalanında 2012/13 sezonunda uluslararası fiyatların düşmesine neden olacağı öngörülmektedir. İthalattaki düşüşe rağmen Çin'in dünyadaki en büyük pamuk ithalatçısı kalacağı öngörülmektedir.

TÜRKİYE'DE DURUM: 2010/2011

Türkiye'de pamuk ekim alanları 2010/11'de bir önceki sezona oranla %14 artarak 481 bin ha olmuştur. Ekim alanlarındaki artışa neden olarak bir önceki sezon artmaya başlayan pamuk fiyatları gösterilebilir. Toplam lif pamuk üretimi %28 artarak 817 bin ton'a ulaşmış, lif verimi bir önceki sezona göre %11,8 oranında artarak 1700 kg/ha olarak gerçekleşmiştir (Tablo 2). Sertifikalı tohumla üretilen pamuğa %10 destek primi verilmesi ve bu sayede sertifikalı tohum kullanımının %85'e yükselmesi pamukta verim artışının önemli nedenlerindedir.

Türkiye'de üretilen pamuğun çoğu Mart-Mayıs arasında ekilir ve Ağustos-Kasım arasında hasat edilir. Türkiye ekonomisinde önemli bir yere sahip bulunan pamuğun yoğun olarak üretildiği dört bölge vardır. Bunlar; Ege, Çukurova, Güney Doğu Anadolu ve Antalya'dır. Türkiye'de Ege, Çukurova ve Antalya bölgelerinde pamuk

tarımının geçmişi oldukça eski olmasına rağmen, Güneydoğu Anadolu Bölgesi'nde sulama olanaklarının gelişmesi ile bu bölgede üretim alanları artmış ve pamuk üretiminde ön plana çıkmıştır. 2010/11 pamuk üretim sezonunda Türkiye'nin toplam pamuk üretiminin yaklaşık %56'sı Güneydoğu Anadolu Bölgesi'nde gerçekleşmiştir. Bu bölgeyi sırasıyla; Ege (%18), Çukurova (%25) ve Antalya Bölgeleri (%1) izlemiştir (Ek Tablo 6).

GÜNEYDOĞU ANADOLU BÖLGESİ'nin Türkiye pamuk ekim alanları içindeki payı 1980/81 sezonunda %8 iken, 2010/11'de %60'a yükselmiştir. Ekim alanlarındaki bu artışın birinci nedeni GAP (Güneydoğu Anadolu Projesi)'nin devreye girmesidir. GAP Projesi çerçevesinde yeni ekim alanlarının sulamaya açılması ile bu oran her yıl artmaktadır. Bölgedeki üretim ve verim de ekim alanlarına paralel olarak artmıştır.

Tablo 2. Türkiye Pamuk Arz ve Kullanımı (000 ton)

	2006/07	2007/08	2008/09	2009/10	2010/11	2011/12 Tahmin	2012/13 Öngörü
Ekilen Alan (000 ha)	591	530	495	420	481	542	488 ¹
Verim (kg/ha)	1.653	1.636	1.360	1.520	1.700	1.760	1.760 ¹
ARZ							
Üretim	977	868	673	638	817	955	858 ²
İthalat	877	711	636	957	729	519	765 ³
Başlangıç (1 Ağustos) Stokları	575	550	375	331	363	275 ³	287 ³
Toplam Arz	2.429	2.129	1.684	1.926	1.909	1.749	1.910
KULLANIM							
Yurt İçi Kullanım	1.813	1.673	1.323	1.530	1.602	1.397	1.520
İhracat	66	81	30	33	32	65	40 ¹
Toplam Kullanım	1.879	1.754	1.353	1.563	1.634	1.462	1.560
Bitiş (31 Temmuz) Stokları	550	375	331	363	275	287 ³	350 ³
Stok/Kullanım Oranı (%)	30	22	25	24	17	21	23
Ege Standart-1 (TL/kg)	1,41	1,73	2,07	2,92	5,45	3,82	3,32 ⁴

Kaynak: TUIK, TEPGE, ICAC

¹TEPGE tahmini

² Lif pamuk miktarı TUIK'in açıkladığı kütlü pamuk üretim miktarının %37 randıman oranının çarpılması ile TEPGE tarafından hesaplanmıştır.

³ICAC

⁴2012/13 sezonunun ilk 4 aylık ortalamasıdır (Ağustos-Kasım 2012).

GAP, Güneydoğu Anadolu Bölgesi'nin sahip olduğu kaynakları değerlendirerek, bu yörede yaşayan insanların gelir düzeyini ve yaşam kalitesini yükseltmeyi, bölgelerarası farkları gidermeyi ve ulusal düzeyde ekonomik gelişme ve sosyal istikrar hedeflerine katkıda bulunmayı

amaçlayan bir bölgesel kalkınma projesidir. GAP kapsamındaki illerin (Adıyaman, Batman, Diyarbakır, Gaziantep, Kilis, Mardin, Siirt, Şanlıurfa ve Şırnak) arazi ve nüfus büyüklüğü, Türkiye'nin ortalama %10'u civarındadır.

GAP, başlangıçta bölgenin su ve toprak kaynaklarının geliştirilmesine dayanan bir program olarak ele alınmış; Fırat ve Dicle Havzası'nda sulama ve hidroelektrik enerji üretimine yönelik 22 baraj, 19 hidroelektrik santrali ve sulama yatırımları öngörülmüştür. GAP kapsamındaki sulama yatırımları ele alındığında öncelik su depolama yapılarına (barajlara) verilmiş, 15 baraj tamamlanmış; 1 milyon ha alanı sulayacak su depolama kapasitesi oluşturulmuştur. GAP Bölgesi'nde 2011 yılı itibariyle toplam 340.535 ha alan sulamaya açılmıştır (<http://www.gapep.gov.tr>, Erişim: 29.12. 2011).

Türkiye pamuk üretiminin yarısından fazlası Güneydoğu Anadolu Bölgesi'nden karşılanmaktadır. Bölgede 2010/11'de 288 bin ha alanda 464 bin ton üretim yapılmıştır. Ortalama pamuk verimi 1614 kg/ha olarak gerçekleşmiştir (Ek Tablo 6). Güneydoğu Anadolu Bölgesi'nde en fazla pamuk ekim alanına sahip olan iller Şanlıurfa, Diyarbakır, Mardin, Adıyaman Gaziantep, Şırnak'tır.

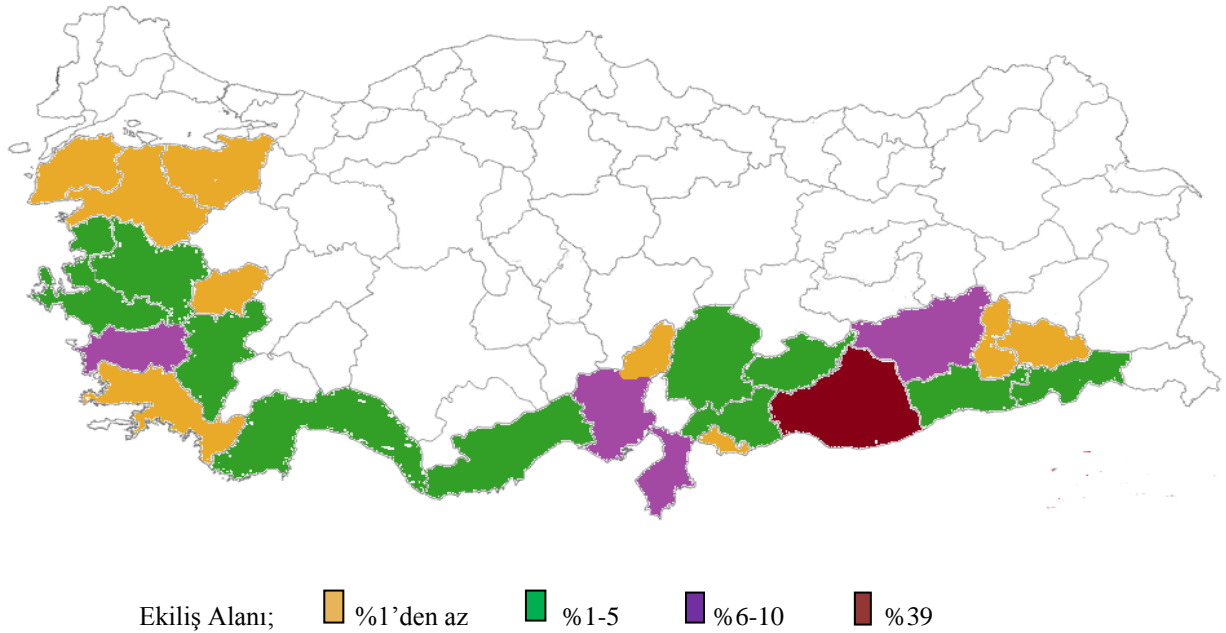
ÇUKUROVA BÖLGESİ, 1980/81 sezonuna kadar Türkiye pamuk üretiminin ve ekim alanlarının yarısını oluştururken, son yıllarda önemi giderek azalmış ekim alanlarının payı 2010/11'de %22'ye, üretimin payı ise %25'e düşmüştür. Kimyasal maddelerin aşırı kullanımı, beraberinde uzun yıllar üst üste ekim sonucu ortaya çıkan çevreyle ilgili problemler ve pamuk maliyetinin artması, bölge üreticilerinin tercihlerini getirisi yüksek olan diğer

tarımsal ürünlerden yana kullanmalarına neden olmuştur. 2010/11'de bölgedeki pamuk ekim alanı 105 bin ha olup üretim miktarı 201 bin ton, ortalama verim ise 1884 kg/ha'dır. Bölgede, Adana ve Hatay illeri çoğunluğu oluşturmakla birlikte Kahramanmaraş, Mersin, Osmaniye illerinde pamuk tarımı yapılmaktadır.

EGE BÖLGESİ, 1986-1996 yılları arasında Türkiye'nin en fazla pamuk ekim alanına sahip bölgesi iken, daha sonra birinciliği Güneydoğu Anadolu Bölgesi'ne devretmiştir. Ege pamuğu Türkiye'de en kaliteli pamuk olarak kabul edilir ve tekstilde en çok tercih edilen pamuk çeşididir. Ege pamuğunun elyaf uzunluğu Çukurova ve GAP Bölgesi'nin pamuğuna göre daha fazladır. Dünyada da Ege Bölgesi pamukları sahip oldukları özellikler nedeniyle yüksek kalite imajına sahiptir. 2010/11 sezonunda Ege Bölgesi'nde 84 bin ha alanda 144 bin ton pamuk üretilmiştir. Ortalama pamuk verimi 1206 kg/ha'dır. Bölgede Aydın 50 bin hektarlık ekim alanı ile en yüksek ekim alanına sahip ildir. Aydın'dan sonra pamuk üretimi yapan en önemli iller sırasıyla İzmir, Denizli ve Manisa'dır.

ANTALYA BÖLGESİ'nin 1990'lı yılların başına kadar Türkiye pamuk üretiminde %7'lik payı varken bu yıllardan sonra üretimdeki payı hızla düşmeye başlamış ve 2010/11 sezonunda %1 olarak gerçekleşmiştir. Antalya Bölgesi'nde bu sezonda 4 bin ha alanda 7 bin ton pamuk üretimi yapılmış olup ortalama verim 1770 kg/ha'dır.

Grafik 5. Türkiye'de Pamuk Ekim Alanlarının İllere Göre Dağılımı (2011/2012)



Türkiye pamuk ithalatında Çin'den sonra ikinci sırada olup, tekstil ve hazır giyim sektöründeki yatırım ve ihracata bağlı olarak son 20 yılda giderek artan pamuk ithalatı; 2008/09 sezonunda büyük oranda dünyadaki ekonomik krize bağlı olarak 639 bin tona gerilemiş, 2009/10'da bir önceki sezona göre %50 oranında artarak 957 bin ton, 2010/11'de ise 729 bin ton olarak gerçekleşmiştir (Tablo 2).

Türkiye'de üretimin tüketimi karşılama oranı incelendiğinde, 2010/11 sezonunda tüketimin ancak %51'inin üretimle karşılandığı ortaya çıkmaktadır. Türkiye pamuk ithalatında, 2010 yılında ABD'nin payı yaklaşık %48 Yunanistan'ın ise %17'dir. Yani, toplam ithalatın yaklaşık %65'i ABD ve Yunanistan'dan karşılanmaktadır (Ek Tablo 15). Özellikle ABD ve Yunanistan'da uygulanan yüksek oranda desteklemeler uygun fiyatlarla dünya piyasalarına mal arz edebilmelerine yol açmıştır. İhracatta Kredi Garantisi Programı (GSM-102), ABD pamuğunun Türkiye'ye satışı kolaylaştırmakta ve bu pamuğun pazarda kendine yer bulmasını sağlamaktadır. Türkiye, pamuk ithalatını bu iki ülkeden sonra başlıca Türkmenistan, Suriye, Hindistan, Brezilya, Tacikistan ve Özbekistan'dan gerçekleştirmiştir. Yapılan toplam pamuk ithalatının değeri 2010 yılında 1.720.010.000 \$'dır (Ek Tablo 16).

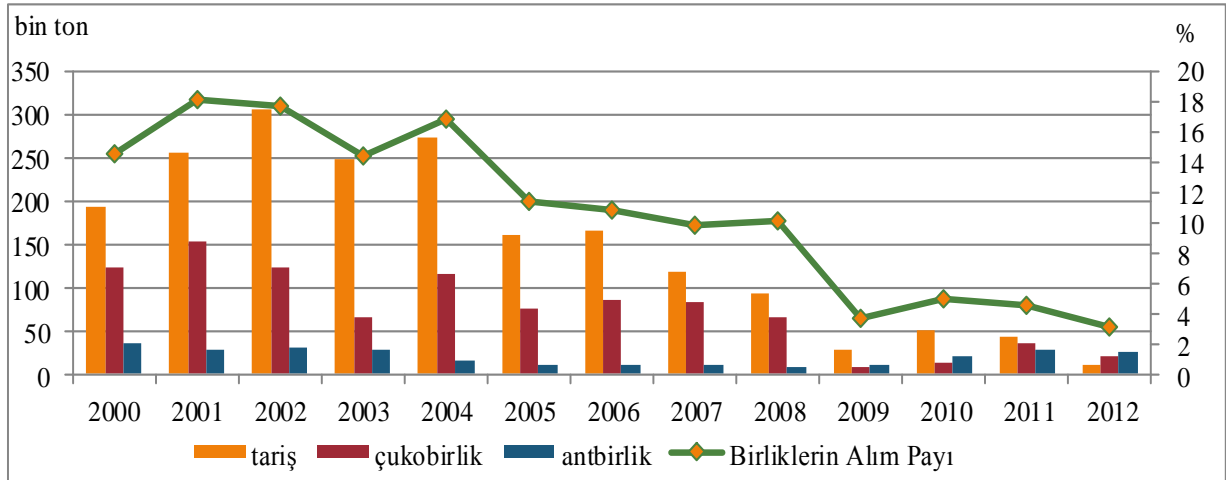
Ham pamuk ihracatı, yurt içi tüketim ve bir önceki sezonda devreden stok miktarları ile toplam pamuk arzı ve dış talebe bağlı olarak değişir. Türkiye'de tekstil ve hazır giyim sektörünün yüksek miktarlardaki pamuk ihtiyacı göz önüne alındığında, lif pamuk ihracatının düşük düzeyde

kalması kaçınılmazdır. Pamuk ihracatında geçen sezondan bu yana bir değişiklik olmamış 2010/11'de 32 bin ton lif pamuk ihracatı yapılmıştır. Pamuk ihracatı, 2010 yılında en fazla AB ülkelerine özellikle İtalya, Polonya, Hollanda, Yunanistan'a gerçekleştirilmiştir. Pamuk arzı; üretim, ithalat ve başlangıç stoklarının toplamından oluşur.

Türkiye'deki lif pamuk arzı 2010/11'de 1,909 milyon ton olarak gerçekleşmiş ve sezon 275 bin ton stokla kapanmıştır. Devreden stok arz ile kullanım farkından oluşur. Pamuk kullanımı, sanayide kullanım ve ihracat kalemlerinden oluşur. 2010/11 sezonunda, 1,602 milyon ton pamuk sanayide kullanılmış, 32 bin ton ihracat yapılmış, dolayısıyla toplam kullanım 1,634 milyon ton olarak gerçekleşmiştir. Stok/kullanım oranı bir önceki sezona göre %7 azalmıştır (Tablo 2).

Yurtiçinde lif pamuk fiyatları 2010/11 sezonunda dünya fiyatlarının da etkisiyle %87'nin üzerinde bir artış göstermiş, Ege Std-1 2009/10'da ortalama 2,92 TL/kg iken 2010/11'de 5,45 TL/kg olarak gerçekleşmiştir (Ek Tablo 4). Bu sezonda kütlü pamuk alım fiyatları; Tarih'te 2,220 TL/kg, Çukobirlik'te 1,530 TL/kg, Antbirlik'te ise 1,920 TL/kg'dır. Bu üç birliğin pamuk alım miktarı Türkiye kütlü pamuk üretiminin %4'üdür (Ek Tablo 10,11,12). Genellikle üreticiler kütlü pamuğu doğrudan çırçır fabrikalarına satmaktadırlar. TÜİK'in verilerine göre; 2010/11 sezonunda ortalama kütlü pamuk üretici fiyatı 2,06 TL/kg'dır (Ek Tablo 14). Çırçırda randıman oranı, Ege pamuğunda %41, GAP Bölgesi pamuğunda %39 ve Çukurova Bölgesi'nin pamuğunda %38 civarındadır.

Grafik 6. Birlikler Tarafından Alınan Kütlü Pamuk Miktarları ve Toplam Üretim İçindeki Payı



Girdi Tarımsal Destekleme ve Yönlendirme Kurulu tarafından 2010 yılı pamuk ürünü için prim miktarı sertifikasız tohumluk ile üretilen pamuk için 0.35 TL/kg, sertifikalı tohumluk ile üretilen pamuk için ise 0.42 TL/kg olarak belirlenmiştir (Ek Tablo 13).

TÜİK'ten alınan, 2010/2011 pamuk üretim sezonuna ait ithalat ve ihracat verileriyle pamuk eşdeğeri olarak Enstitümüz tarafından hesaplanan Türkiye'nin pamuk arzı ve kullanımı tablosuna (Tablo 3) bakıldığında; toplam pamuk ithalatının 1.326 bin ton olduğu, bunun 729 bin tonunun lif pamuk, 597 bin tonunun ise pamuklu tekstil ve hazır giyim ürünlerinin oluşturduğu anlaşılmaktadır. Toplam pamuk ihracatı ise 785

bin ton olarak hesaplanmış olup bu miktarın 753 bin tonu pamuklu tekstil ve hazır giyim ürünleri ihracatı, 32 bin tonu ise lif pamuk ihracatıdır (Tablo 3). Stoklar bu sezonda 290 bin ton ile başlamış ve 296 bin ton ile sona ermiştir. Bir önceki sezon %21 olan stok/kullanım oranı %22'ye yükselmiştir. Toplam arz 2.433 milyon ton olarak hesaplanmıştır. Türkiye'nin pamuklu tekstil ve hazır giyim ürünlerini de içeren toplam pamuk kullanımı 2010/11 üretim yılında yaklaşık 2,1 milyon ton seviyesine ulaşmıştır. Buna göre toplam kullanımda artış %29'dur. Toplam pamuk ihracatının 32 bin tonu lif pamuk olarak gerçekleşmiştir. Pamuklu tekstil ve hazır giyim ihracatı yoluyla (yani işlenerek) ihraç edilen pamuk miktarı ise 765 bin tondur.

Tablo 3. Türkiye Pamuk Arz ve Kullanımı (000 ton)

	2006/2007	2007/2008	2008/2009	2009/2010	2010/2011	2011/2012 Tahmin	2012/2013 Öngörü
Ekilen Alan (000 ha)	591	530	495	420	481	542	488 ¹
Verim (kg/ha)	1653	1636	1360	1520	1700	1.760	1.760 ¹
ARZ							
Üretim	977	868	673	638	817	955	858 ²
İthalat*	1.267	1.167	961	1.484	1.326	739	
Pamuk	877	711	636	957	729	519	765 ³
Tekstil ve Konfeksiyon	390	456	325	527	597	220	
Başlangıç (1Ağustos) Stokları	575	550	375	331	290	275 ³	287 ³
Toplam Arz	2.819	2.585	2.009	2.453	2.433	1.969	
KULLANIM							
Yurt İçi Kullanım	1.114	1.166	856	1.365	1.352	991	
İhracat*	1.155	1.044	822	798	785	691	
Pamuk	66	81	30	33	32	65	40 ¹
Tekstil ve Konfeksiyon	1.089	963	792	765	753	626	
Toplam Kullanım	2.269	2.210	1.678	2.163	2.137	1.682	
Bitiş (31 Temmuz) Stokları	550	375	331	290	296	287 ³	350 ³
Stok/Kullanım Oranı (%)	49	32	39	21	22	29	

¹TEPGE tahmini

²TÜİK Bitkisel Üretim 2.Tahmini

³ICAC tahmini

*Tablo'daki ithalat ve ihracat kalemleri pamuk eşdeğeri olarak hesaplanmıştır (Bkz. Ek Tablo 7 ve 8).

Türkiye'de tekstil ve hazır giyim sanayisi, milli gelirin %8'ini, sanayi istihdamının %16'sını ve tüm ihracatın %18'ini oluşturan Türkiye ekonomisi için en önemli sektörlerden biridir. Tekstil ve hazır giyimde Türkiye Avrupa Birliği'nin Çin'den sonra ikinci en büyük tedarikçisidir, ayrıca dünyanın sekizinci en büyük tekstil ihracatçısı ve dördüncü en büyük hazır giyim ihracatçısı konumundadır. Türkiye İhracatçılar Meclisi tarafından açıklanan verilere göre, Türkiye'nin tekstil ihracatı 2010 yılında

2009 yılına kıyasla %18,4 artışla 6,5 milyar dolara, hazır giyim ihracatı ise %10,1 artışla 14,6 milyar dolara ulaşmıştır. Tekstil ve hazır giyim sektörü birlikte değerlendirildiğinde, 21,2 milyar dolarlık toplam ihracat rakamı ile genel ihracattaki payının yaklaşık %19 olduğu ve Türkiye'de en fazla ihracat yapan sektör konumuna yükseldiği anlaşılmaktadır. Türkiye toplam hazır giyim ihracatının %80'i, tekstil ihracatının ise %46,4'ü AB-27'ye yapılmıştır (<http://www.itkib.org.tr>).

Türk tekstil sanayisi 2010 yılında Avrupa Birliği'nden gelen siparişlerle beraber bir talep patlaması yaşamıştır. Çin ve Hindistan'da yerel talepte ve üretim maliyetlerinde yaşanan artışlar bu ülkelerin daha çok yerel piyasalara yönelmesine ve uluslararası piyasaya açılmamalarına neden olmuştur. Mevcut veriler de Türk tekstil ve hazır giyim piyasasının 2010 yılında büyük bir yükseliş yaşadığını göstermektedir. Buna neden olarak; yüksek kalitedeki Türk tekstil ürünleri, Türkiye'nin coğrafik konumu, hızlı sipariş teslimi ve tüm

bunların gelişmiş tasarımla birleşmesi gösterilebilir. Ayrıca uluslararası pamuk fiyatlarının yüksek olması Amerikan Doları'yla alış-veriş yapan Uzakdoğu ülkelerinin de üretim maliyetlerini arttırmıştır. Türk tekstil sanayisi ise hammaddeyi Amerikan Doları olarak alırken Avrupa Birliği ülkelerine tekstil ürünlerini Euro olarak satmış, ayrıca Türk tekstil üreticilerinin uzun vadeli pamuk alım anlaşmaları yapmaları onların fiyat yükselmesinden daha az etkilenmelerini sağlamıştır.

TÜRKİYE'DE TAHMİN: 2011/2012

Türkiye'nin pamuk ekim alanının 2011/12'de yaklaşık %13 artarak 542 bin hektar, pamuk veriminin %4 artarak 1760 kg/ha, pamuk üretiminin de %17 civarında bir artış göstererek 955 milyon ton seviyesine ulaştığı tahmin edilmektedir(Tablo 2). Pamuk fiyatlarının bir önceki sezonda hem yurtiçinde hem de dünyada rekor seviyelere ulaşması ve tekstil sanayisindeki artan talep, pamuk ekim alanlarının ve pamuk üretiminin artmasındaki en önemli sebeplerdir. Pamuğa verilecek prim desteğinin belli olmamasına rağmen, pamuk fiyatlarının yurtiçinde ve dünyada rekor seviyelere ulaşmasının, bu sezonda pamuğun getirisinin yüksek olacağı umutlarını arttırdığı ve pamuk ekilebilen alanlarda çiftçilerin mısır ve buğday yerine pamuk ekmeyi tercih ettikleri tahmin edilmektedir. Son yıllarda pamuğun tarla ve çırçır veriminin yükselmesi de çiftçileri pamuk ekmeye yönlendirmektedir.

Bu sezonda pamuk ekim alanı, üretim ve verimin tüm bölgelerde arttığı tahmin edilmektedir. Tahmin edilen pamuk üretim miktarı Çukurova Bölgesi'nde 239 bin ton, Ege Bölgesi'nde 168 bin ton, Antalya Bölgesi'nde 11 bin ton, Güneydoğu Anadolu Bölgesi'nde 536 bin ton' dur. Güneydoğu Anadolu Bölgesi'nin Türkiye pamuk üretimindeki payı %56 iken, Çukurova Bölgesinin %25, Ege Bölgesinin %18 ve Antalya Bölgesinin ise %1'dir(Ek Tablo 6).

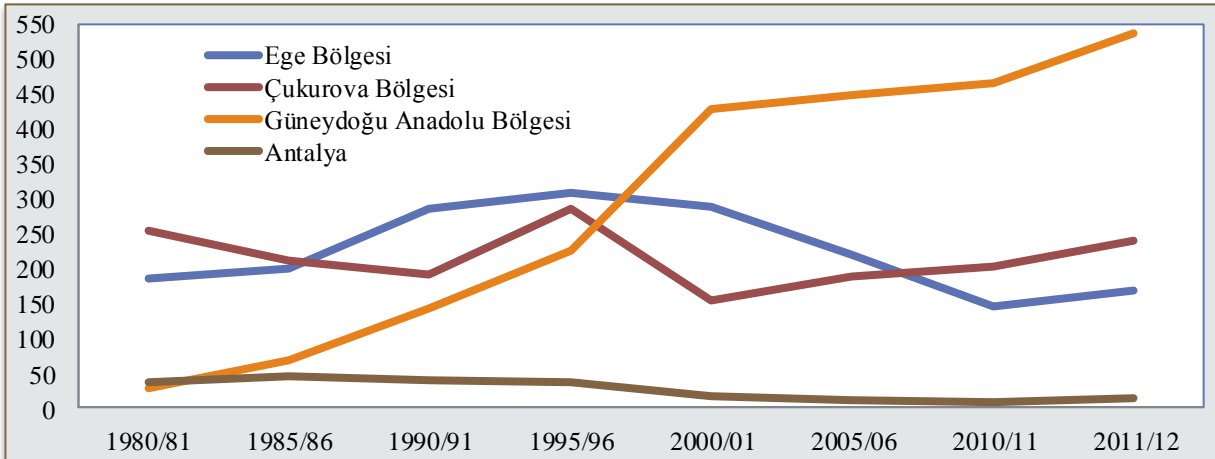
Üretimde görülen artış ve talepte yaşanan daralmadan dolayı 2011/12'de Türkiye'nin pamuk ithalatı bir önceki sezona oranla %29 azalmıştır. ABD bu sezon da yaklaşık %70'lik payıyla Türkiye'nin ilk sıradaki pamuk pazarı olmaya

devam etmiştir. Bunu Brezilya, Yunanistan, Türkmenistan, Suriye, Özbekistan ve Hindistan takip etmiştir. Türkiye'nin pamuk ihracatının ise, 2010/11 üretim yılına göre %103 artarak 65 bin ton seviyesine yükseldiği tahmin edilmektedir. İhracatın yaklaşık %12'si İtalya'ya, %11'i ise Polonya'ya yapılmıştır (Ek Tablo 15,17). Bu sezonda dönem sonu stokunun 287 bin ton olduğu stok/kullanım oranının %17'den %21'e çıktığı tahmin edilmektedir(Tablo 2).

Türkiye'de pamuk fiyatlarında 2009/10'da başlayan yükselme 2010/11'de hızını artırarak devam etmiş, 2011/12'de ise tekrar düşüşe geçmiştir. Ege Standart-1 pamuğu 2011/12 sezonuna 4,51 TL/kg ile başlamış Temmuz ayında ise sezonu 3,48 TL/kg ile kapatmıştır. Bu sezonda ortalama Ege Standart-1 pamuk fiyatı bir önceki yıla göre %30 azalışla 3,82 TL/kg olmuştur. Türkiye pamuk fiyatlarındaki değişim dünya pamuk fiyatlarındaki değişimlere paralel olarak gerçekleşmiş olmakla birlikte, Türkiye fiyatları 2011 yılına kadar dünya fiyatlarının üzerinde seyretmiş 2011 yılı Ocak ayından itibaren ise Ege Standart-1 pamuk fiyatları Cotlook A Endeks ve ABD Memphis pamuğu fiyat kotasyonlarının altında kalmıştır (Ek Tablo 4).

Kütlü pamuk üretici fiyatları; dünya fiyatlarına paralel olarak 2009/10 sezonundan itibaren yükselmeye başlamış, 2010 yılının Aralık ayında en yüksek seviyesi olan 2,43 TL/kg seviyesine yükselmiştir. Bu tarihten itibaren ise azalmaya başlamış 2011/12 sezonunda bir önceki sezona göre %31 azalma ile 1,42 TL/kg'a gerilemiştir(Ek Tablo 14).

Grafik 7. Türkiye'de Bölgelere Göre Pamuk Üretimi



TÜİK'ten alınan 2011/2012 pamuk üretim sezonuna ait ithalat ve ihracat verileriyle pamuk eşdeğeri olarak Enstitümüz tarafından hesaplanan Türkiye'nin pamuk arzı ve kullanımı tablosuna (Tablo 3) bakıldığında; toplam pamuk ithalatının 739 bin ton olduğu, bunun 519 bin tonunun lif pamuk, 220 bin tonunun ise pamuklu tekstil ve hazır giyim ürünlerinin oluşturduğu anlaşılmaktadır. Toplam pamuk ihracatı ise 691 bin ton olarak hesaplanmış olup bu miktarın 626 bin tonu pamuklu tekstil ve hazır giyim ürünleri

ihracatı, 65 bin tonu ise lif pamuk ihracatıdır (Tablo 3). Stoklar bu sezonda 275 bin ton ile başlamış ve 287 bin ton ile sona ermiştir. Bir önceki sezon %22 olan stok/kullanım oranı %29'a yükselmiştir. Toplam arz 1.969 bin ton olarak hesaplanmıştır. Türkiye'nin pamuklu tekstil ve hazır giyim ürünlerini de içeren toplam pamuk kullanımı 2011/12'de yaklaşık 1,7 milyon ton seviyesine ulaşmıştır. Buna göre toplam kullanımda azalma %21'dir.

TÜRKİYE'DE ÖNGÖRÜ: 2012/2013

2012/13 pamuk üretim sezonunda ekim alanlarının yaklaşık %10 azalarak 488 bin ha olacağı beklenmektedir. Ekim alanlarındaki azalmaya çiftçilerin pamuk maliyetlerinin yüksekliği nedeniyle mısır, buğday ve ayçiçeğine yönelmelerin neden olduğu belirtilmektedir. Bir önceki yıl 955 bin ton

olarak tahmin edilen üretim miktarı 2012/13 için 858 bin ton seviyelerinde öngörülmektedir. İthalatın artarak ve 765 bin ton, ihracatının ise 40 bin ton civarında olacağı öngörülmektedir. Dönem sonu stokunun ise önceki yıla göre artacağı öngörülmektedir.

2nci Ulusal Pamuk Zirvesi "Türkiye'de Pamuk Üretiminin Geleceği"

17-18 Mart 2012, Şanlıurfa

SONUÇ BİLDİRGESİ

Pamuk sektörünün tarımı, ticareti ve sanayisi ile ülkemiz insanı ve ekonomisi için çok büyük öneme sahip olduğu herkesin malumudur. Pamuk çiftçiliği uzun yıllar istihdam, üretim teknikleri ve katma değer yaratılması açılarından tarıma ve tarıma dayalı ticaret ve sanayiye öncülük etmiştir. Bu bağlamda kurulup gelişen tekstil sanayimiz de yine, uzun yıllar sınai kalkınmamızın öncülüğünü yapmış ve lokomotif sektör olarak anılmıştır. Türkiye pamuk sektöründe büyük deneyimi, bilgi birikimi ve yatırımları ve uygun toprakları olan bir ülkedir. Akılcı politikalar izlenmek koşuluyla pamuk üretimimizin hızla eski seviyelerine, hatta bunun çok üstüne çıkarılmaması ve böylece tarımda yaratılan istihdam ve katma değerlerin ötesinde tekstil sektörümüzün küresel rekabet gücünün gelişmesi için hiç bir neden bulunmamaktadır. Bunu sağlamak üzere yapılması gerekenler şunlardır:

1. Pamuk stratejik ürün ilan edilmelidir. Bu bağlamda pamuk desteklemeleri ve üretici gelirleri, belirlenecek hedefe ulaşmak adına diğer ürünlere göre ayrı tutulmalıdır.
2. Ülkemizin sahip olduğu agro-ekolojik potansiyel dikkate alınarak, yıllık lif pamuk üretimi için "bir milyon ton" eşik hedef olarak belirlenmeli ve uygun politikalarla üretimin daima bu eşik değerinin üzerinde kalması sağlanmalıdır. Pamuk tarımı yoğun girdi (sermaye, emek, teknoloji vd.) kullanılan bir üretimdir; kar marjı girdi fiyatlarına rakip ürünlerden çok daha fazla oranda bağlıdır. Bu özellik pamuğu vazgeçilmesi kolay, geri dönülmesi zor bir ürün yapmaktadır.
3. Çiftçilerimizin pamuğa dönmelerini sağlamak, ayrıca tüccar ve sanayicilerimizin orta-uzun vadeli yatırım kararları almalarını teşvik etmek, pamuk üretimi ve tüketiminde istikrar temin ederek anılan eşik hedefe ulaşmak için destekleme primleri en az beş yıllık dönem için belirlenmeli; ayrıca 5 yıllık dönem başında ilan edilerek tüm dönem boyunca kararlılıkla uygulanmalıdır. Anılan prim miktarları her yıl en az pamuk üretim maliyetlerindeki artış ve enflasyon oranında yükseltmek suretiyle destek mekanizmasının işlevi korunmalıdır.
4. Yerli pamuk kullanan sanayiciler desteklenmelidir. Pamuk dünya piyasalarındaki değişimlere diğer tarım ürünlerinin hiçbirinde görülmeyen ölçüde bağımlı bir üründür. Pamuk üretiminin fiyat gibi dışsal etkilere bağımlılığını en aza indirmek üzere, yukarıda açıklanan destek sisteminin tamamlayıcısı olarak yeni bir "Karşıt Devirli Ödemeler Sistemi" kurulmalıdır.
5. Pamuk üretiminde en büyük maliyet unsuru mazot gideridir. Çiftçilerimizin hâlihazırdaki mazot giderleri benzer iklim ve toprak koşullarına sahip küresel rakiplerinden kat ve kat fazladır. Bu nedenle çiftçilerimiz rakiplerinden çok daha fazla verim almasına rağmen uluslararası rekabette yenik düşmektedir. Bu nedenle, halen birim alan başına verilmekte olan "mazot desteğinden vazgeçilerek, pamuk çiftçileri ürettikleri pamuk miktarına endekslenerek üst limitli mazot ihtiyaçları oranında, bu üretime ilişkin mazot fatura tutarları üzerinden ödenecek ek primlerle desteklenmelidir. Bu şekilde istismarlar önlenecek, dahası üretilen ürün ile tüketilen mazot kayda gireceği için devletin vergi geliri de artacaktır. Ayrıca girdi maliyetleri açısından; üreticilerin kullandıkları girdilerden, başlıca gübre, makine ve ekipman olmak üzere alınan KDV miktarlarının % 1 seviyesine çekilmesi stopaj tahakkuku ile vergisini ödeyen ve KDV hesabı tutmayan üretici için daha adaletli olacaktır.

6. *İsabetli ve doğru politikalar ancak sağlıklı bilgiler üzerine inşa edilebilir. Bunun için öncelikle pamuk üretimi ve rekolte doğru ve gerçekçi belirlenmelidir. Bu amaçla,*
- Sezon boyunca ve ilgili sezon sonunda üretilen ve denetlenen pamuk balya kayıtları ile üretim sonuçları karşılaştırılarak ilan edilmelidir.*
 - Pamuk ekim tahminleri ÇKS- Çiftçi Kayıt Sistemi ve tapu kayıtlarından alınan parsel tanımlarıyla birlikte, TİKAS (Tarımsal İşletme Kayıt Sistemi) ile entegre olarak yürütülmelidir.*
 - Uzaktan algılama ile rekolte tahminleri ülke genelinde yaygınlaştırılmalıdır.*
 - Pamuk istatistikleri yayımlanmadan önce, ilgili kuruluşların katılımıyla toplu değerlendirmeye tabi tutulmalıdır.*
7. *Türkiye pamuk tarımı tarla verimi açısından oldukça iyi durumda olmakla birlikte verimlilik açısından rakip ülkelerin birçoğunun gerisinde kalmakta ve bu durum, yüksek girdi fiyatlarıyla birlikte üretim maliyetlerinin artmasına ve neden olmaktadır. Bu dezavantajı ortadan kaldırmak için; pamuk üretiminde verimlilik geliştirilmelidir. Bu amaçla,*
- Arazilerin miras yoluyla parçalanması önlenmeli, arazi toplulaştırılması çalışmaları hızlandırılmalı ve "Tarımda Kümelenme Modeli" geliştirilmelidir.*
 - Kamu ve %100 Türk sermayeli özel kuruluşların yerli tohum ıslahı ve üretimi çalışmaları desteklenmelidir.*
 - Hassas tarım teknoloji ve araçları ile yüksek girdi etkinliği sağlayan tarım makinaları, Kendi-Yürür hasat makinaları Kırsal Kalkınma Destekleri kapsamına alınmalıdır.*
 - Basınçlı sulama sistemleri için gerekli alt yapı kurulmalıdır.*
8. *Sahip olunan potansiyel değerleri daha verimli hale dönüştürmek üzere; pamuk kalitesi iyileştirilmelidir. Bu amaçla,*
- Lisanslı depoculuk girişimlerinin yaygınlaşması için teşvik edilmelidir.*
 - Yerli tohum üretimine önem verilerek çeşit çokluğunun önlenmesi teşvik edilmelidir.*
 - Pamuk standardizasyonu Türkiye koşulları dikkate alınarak sektörün ihtiyaçları doğrultusunda yenilenmelidir.*
 - Çırçır ve prese işletmeleri günümüz ihtiyaçları doğrultusunda rehabilite edilmeli, çalışma usul ve esasları yenilenmelidir.*
9. *Pamuk çok paydaşlı bir sektördür. Zaman ve emek kaybını en aza indirmek üzere, kurumlar arası eşgüdüm sağlanmalı, işbirliği geliştirilmelidir.*

Türkiye pamuk sektörü çoğu orta ve uzun vadeli bu önerilerin gerçekleştirilmesi durumunda, halihazırda sahip olduğu değerleri kullanarak, 2011 yılı için hesaplanan, 2,1 milyar doları ithalat olmak üzere, toplam 3,4 milyar dolarlık kaybı ülke ekonomisine geri kazandırabilecek güçtedir. Orta-Uzun vadede bu kazanç katlanarak artacak ve tekstil sanayimizin rekabet gücünün gelişmesiyle birlikte beklenenin ötesinde büyüyecektir.

EK TABLOLAR

Ek Tablo 1. Dünya Pamuk Ekim Alanı, Verim, Arz ve Kullanımı

	Ekim Alanı	Verim	Üretim	Başlangıç Stokları	İthalat	Tüketim	İhracat	Bitiş Stokları	Stok/Kullanım Oranı *
	000 ha	kg/ha	000 ton						
1970/1971	31.777	369	11.740	4.740	4.086	12.173	3.875	4.605	0,38
1971/1972	33.025	392	12.938	4.681	4.031	12.721	4.111	4.799	0,38
1972/1973	33.818	402	13.595	4.851	4.528	13.034	4.640	5.358	0,41
1973/1974	32.558	418	13.615	5.434	4.408	13.469	4.294	5.727	0,43
1974/1975	33.293	418	13.924	5.727	3.734	12.641	3.814	7.373	0,58
1975/1976	30.003	390	11.705	7.352	4.188	13.336	4.183	5.770	0,43
1976/1977	31.512	393	12.384	5.770	3.951	13.122	3.806	5.232	0,40
1977/1978	34.964	396	13.859	5.232	4.250	13.133	4.239	5.963	0,45
1978/1979	33.999	380	12.932	5.963	4.320	13.703	4.346	5.257	0,38
1979/1980	33.100	425	14.083	5.256	5.093	14.127	5.073	5.292	0,37
1980/1981	33.662	411	13.831	5.328	4.555	14.215	4.414	5.151	0,36
1981/1982	33.948	442	14.991	5.151	4.405	14.147	4.373	5.883	0,42
1982/1983	32.568	445	14.479	5.884	4.350	14.452	4.261	5.957	0,41
1983/1984	32.143	451	14.494	5.957	4.617	14.653	4.309	6.148	0,42
1984/1985	35.224	546	19.247	6.148	4.602	15.107	4.520	10.266	0,68
1985/1986	32.792	532	17.461	10.266	4.763	16.587	4.479	11.386	0,69
1986/1987	29.503	518	15.269	11.387	5.516	18.197	5.755	8.278	0,45
1987/1988	31.236	564	17.609	8.278	5.094	18.116	5.121	7.729	0,43
1988/1989	33.511	546	18.301	7.729	5.654	18.470	5.726	7.364	0,40
1989/1990	31.617	549	17.364	7.364	5.431	18.675	5.293	6.189	0,33
1990/1991	33.021	574	18.955	6.189	5.220	18.574	5.073	6.762	0,36
1991/1992	34.687	596	20.682	6.762	6.497	18.636	6.091	9.362	0,50
1992/1993	32.211	557	17.949	9.363	5.692	18.634	5.522	8.820	0,47
1993/1994	30.452	554	16.870	8.820	5.768	18.496	5.910	7.166	0,39
1994/1995	32.242	585	18.851	7.166	6.459	18.277	6.312	7.770	0,43
1995/1996	36.124	565	20.424	7.770	5.784	18.453	5.971	9.435	0,51
1996/1997	34.224	576	19.707	9.435	6.130	19.027	6.068	10.239	0,54
1997/1998	33.928	595	20.187	10.239	5.729	18.934	5.964	11.205	0,59
1998/1999	32.272	566	18.817	11.207	5.374	18.564	5.485	11.706	0,63
1999/2000	32.209	596	19.205	11.713	5.984	19.677	6.104	11.196	0,57
2000/2001	31.880	613	19.544	11.196	5.699	20.170	5.864	10.559	0,52
2001/2002	33.555	646	21.687	10.559	6.179	20.558	6.436	11.201	0,54
2002/2003	30.052	652	19.592	11.201	6.450	21.257	6.639	9.426	0,44
2003/2004	32.421	652	21.138	9.426	7.179	21.460	7.239	8.957	0,42
2004/2005	35.758	755	27.002	8.957	7.260	23.555	7.772	11.808	0,50
2005/2006	34.375	746	25.658	11.808	9.531	24.920	9.718	12.560	0,50
2006/2007	34.641	772	26.766	12.536	8.122	26.487	8.048	12.749	0,48
2007/2008	32.833	793	26.073	12.749	8.380	26.540	8.356	12.210	0,46
2008/2009	30.432	767	23.455	12.210	6.506	23.690	6.596	11.895	0,50
2009/2010	30.212	727	22.030	11.895	7.768	25.239	7.772	8.674	0,34
2010/2011	33.337	746	24.872	8.674	7.600	24.459	7.325	9.010	0,37
2011/2012 tahmin	35.977	758	27.282	9.380	9.603	22.779	9.716	13.782	0,61
2012/2013 öngörü	34.242	744	25.484	13.782	7.584	23.548	7.584	15.718	0,67

Kaynak: ICAC, Cotton World Statistics, September 2010, Cotton This Month, October 1, 2012

* Stok/Kullanım Oranı= Bitiş Stokları/ Tüketim.

Ek Tablo 2. Dünya Pamuk Arzı ve Kullanımı (000 ton)

1 Ağustos-31 Temmuz	2006/07	2007/08	2008/09	2009/10	2010/11	2011/12 Tahmin	2012/13 Öngörü
BAŞLANGIÇ STOKLARI	<i>000 ton</i>						
Dünya Toplamı	12.536	12.806	12.257	11.939	8.638	9.380	13.780
Çin	3.991	3.653	3.321	3.585	2.688	2.087	6.190
ABD	1.321	2.064	2.188	1.380	642	566	730
ÜRETİM	<i>000 ton</i>						
Dünya Toplamı	26.766	26.073	23.455	22.168	25.210	27.282	25.480
Çin	7.975	8.071	8.025	6.925	6.400	7.400	6.860
Hindistan	4.760	5.219	4.930	5.185	5.865	6.001	5.450
ABD	4.700	4.182	2.790	2.654	3.942	3.391	3.730
Pakistan	2.121	1.900	1.926	2.070	1.907	2.294	2.150
Brezilya	1.524	1.602	1.214	1.194	1.960	1.884	1.490
Özbekistan	1.171	1.206	1.000	850	910	880	900
Diğerleri	4.514	3.894	3.569	3.290	4.227	5.432	4.920
TÜKETİM	<i>000 ton</i>						
Dünya Toplamı	26.487	26.687	23.817	25.470	24.517	22.779	23.550
Çin	10.600	10.900	9.265	10.192	9.580	8.635	8.640
Hindistan	3.944	4.053	3.872	4.300	4.594	4.421	4.770
Pakistan	2.633	2.649	2.519	2.393	2.100	2.163	2.340
Doğu Asya & Avustralya	1.858	1.889	1.714	1.892	1.796	1.666	1.800
Avrupa & Türkiye	2.084	1.747	1.413	1.550	1.499	1.445	1.510
Brezilya	987	993	1.000	1.024	958	888	900
ABD	1.074	998	771	773	849	718	740
Bağımsız Devletler Topluluğu	681	664	596	604	570	553	570
Diğerleri	2.625	2.794	2.666	2.743	2.570	2.290	2.300
İHRACAT	<i>000 ton</i>						
Dünya Toplamı	8.048	8.465	6.609	7.805	7.625	9.716	7.580
ABD	2.821	2.968	2.887	2.621	3.130	2.526	2.500
Hindistan	960	1.630	515	1.420	1.085	2.295	620
Avustralya	465	265	261	460	545	1.035	820
Brezilya	283	486	596	433	435	1.043	670
Özbekistan	980	915	650	820	600	532	570
Orta Afrika	928	603	469	560	476	578	710
İTHALAT	<i>000 ton</i>						
Dünya Toplamı	8.122	8.536	6.647	7.928	7.725	9.603	7.580
Çin	2.306	2.511	1.523	2.374	2.609	5.342	2.540
Doğu Asya & Avustralya	1.899	1.928	1.714	1.989	1.825	1.849	1.990
Avrupa & Türkiye	1.340	1.081	862	1.170	972	711	950
Pakistan	502	851	417	342	314	195	380
Bağımsız Devletler Topluluğu	319	267	231	209	132	129	120
Ticaret Dengesizliği 1/	75	71	38	123	100	-113	0
Stok Ayarlaması 2/	-140	-5	7	-122	-51	13	0
DÖNEM SONU STOKLARI	<i>000 ton</i>						
Dünya Toplamı	12.749	12.257	11.939	8.638	9.380	13.782	15.720
Çin	3.653	3.321	3.585	2.688	2.087	6.188	6.940
ABD	2.064	2.188	1.380	642	566	729	1.210
DÖNEM SONU STOK / KULLANIM	(%)						
Dünya Toplamı (Çin Hariç) 3/	57	57	57	39	49	54	59
Çin 4/	34	30	39	26	22	72	80
COTLOOK A ENDEKSİ 5/	59.15	72.90	61.20	77.54	164.26	100	84*

Kaynak: ICAC, Cotton This Month, January 3, 2012 ve October 1, 2012

1/ Linter ,telef, nakliye sırasında ağırlıkta meydana gelen değişiklikler, rapor dönemlerindeki farklılıklar, dünya ithalatları ile ihracatları arasındaki farklılıklar nedeniyle ölçüm hataları dahil edilmiştir.

2/ Hesaplanan ve gerçek stoklar arasındaki fark

3/ Dünya eksi Çin dönem sonu stokları/ Dünya eksi Çin tüketimi 100 ile çarpılmıştır.

4/ Çin dönem sonu stokları/ Çin tüketimi 100 ile çarpılmıştır.

5/ Paund(lb) başına US cent

*2011/12 sezonunun ilk 2 aylık ortalamasıdır (Ağustos-Eylül 2012).

Ek Tablo 3. Ülkelere Göre Pamuk Arzı ve Kullanımı Tahminleri

	EKİLEN ALAN		VERİM		ÜRETİM		BAŞ. STOKLARI		İTHALAT		TÜKETİM		İHRACAT		BİTİŞ STOKLARI		STOK/KULLANIM*	
	000 HA		KG								000 TON				ORAN			
	11/12	12/13	11/12	12/13	11/12	12/13	11/12	12/13	11/12	12/13	11/12	12/13	11/12	12/13	11/12	12/13	11/12	12/13
Kanada							0	0	1	1	1	1			0	0	0,25	0,26
Küba	4	4	269	269	1	1	1	1	2	2	3	3			1	1	0,19	0,19
Dominik C.									1	1	1	1					0,47	0,47
Meksika	195	153	1.407	1.323	274	202	106	136	220	219	390	351	74	63	136	142	0,29	0,34
ABD	3.829	4.226	886	878	3.391	3.725	566	729	4	1	718	740	2.526	2.504	729	1.211	0,22	0,37
KUZEY AMERİKA	4.032	4.388	909	895	3.667	3.929	674	867	228	224	1.115	1.098	2.600	2.567	867	1.355	0,23	0,37
El Salvador							7	5	19	22	22	22			5	5	0,22	0,22
Guatemala							5	4	20	21	21	21			4	4	0,21	0,21
Honduras	0	0	316	316	0	0		0	0						0	0		
ORTA AMERİKA	2	2	510	510	1	1	13	9	39	42	43	43	0	0	9	9	0,21	0,21
Arjantin	540	350	389	470	210	164	253	279	8	8	135	135	57	52	279	265	1,46	1,41
Bolivya	5	5	531	536	3	3	1	1	1	1	4	3	0		1	1	0,16	0,21
Brezilya	1.393	1.045	1.352	1.426	1.884	1.490	1.400	1.359	6	17	880	897	1.043	666	1.359	1.303	0,70	0,83
Şili							1	0	0	1	1	1			0	0	0,18	0,18
Kolombiya	52	33	784	788	41	26	41	24	18	46	75	72	0	0	24	24	0,32	0,34
Ekvator	1	1	435	440	1	1	3	3	13	14	14	14			3	3	0,18	0,18
Paraguay	56	50	500	370	28	19	8	9			8	8	19	13	9	7	0,34	0,33
Peru	55	50	808	816	44	40	31	26	46	53	94	92	2	2	26	26	0,27	0,28
Uruguay							0	0	0	0	0	0			0	0	0,26	0,26
Venezuela	15	15	365	368	6	6	2	1	2	2	8	8		2	1	1	0,17	0,17
GÜNEY AMERİKA	2.118	1.549	1.046	1.129	2.216	1.749	1.739	1.702	95	143	1.226	1.230	1.121	734	1.702	1.630	0,73	0,83
Cezayir							1	1	4	4	4	4			1	1	0,20	0,20
Mısır	221	143	821	812	181	116	45	58	25	86	100	115	93	76	58	69	0,30	0,36
Morokko							8	8	36	36	36	36			8	8	0,22	0,22
Sudan	111	100	395	399	44	40	10	49			2	2	2	27	49	60	12,04	2,08
Tunus							2	3	13	13	13	13			3	3	0,21	0,21
KUZEY AFRİKA	331	243	678	642	225	156	66	119	78	139	155	170	95	103	119	141	0,48	0,52
Benin	208	250	360	360	75	90	16	27			4	4	60	75	27	38	0,42	0,48
Burkina Faso	429	600	404	350	174	210	50	67			4	4	152	185	67	88	0,43	0,47
Kamerun	149	200	523	464	78	93	17	24			2	2	69	72	24	43	0,34	0,58
Orta Afrika C.	38	38	235	237	9	9	2	4					7	9	4	4	0,52	0,40
Çad	172	270	183	175	32	47	14	21			1	1	24	38	21	29	0,85	0,76
Fildişi Sahili C.	261	274	396	396	103	108	24	32			2	2	93	99	32	40	0,34	0,40
Gine	14	14	276	289	4	4	1	2					4	4	2	2	0,42	0,40
Madagaskar							3	3							3	3		
Mali	478	546	390	380	187	207	16	70			3	3	130	181	70	93	0,52	0,51
Nijer	5	5	444	448	2	2	0	0			1	1					0,11	0,11
Senegal	27	35	406	375	11	13	1	3			1	1	9	12	3	4	0,28	0,28
Togo	99	110	333	336	33	37	3	3					33	36	3	5	0,10	0,13
BATI AFRİKA	1.881	2.340	376	351	707	821	147	256			17	17	581	711	256	349	0,43	0,48

Ek Tablo 3 (devamı). Ülkelere Göre Pamuk Arzı ve Kullanımı Tahminleri

	EKİLEN ALAN		VERİM		ÜRETİM		BAŞ. STOKLARI		İTHALAT		TÜKETİM		İHRACAT		BİT. STOKLARI		STOK/KULLANIM*	
	000 HA		KG/HA								000 TON						ORAN	
	11/12	12/13	11/12	12/13	11/12	12/13	11/12	12/13	11/12	12/13	11/12	12/13	11/12	12/13	11/12	12/13	11/12	12/13
Angola	3	3	299	302	1	1	0	0			1	1			0	0	0,22	0,23
Etiyopya	89	80	239	241	21	19	24	22	1	1	23	21	2	3	22	17	0,87	0,70
Gana	20	18	360	364	7	7	1	3	1	1	1	1	6	5	3	4	0,42	0,59
Kenya	43	39	130	170	6	7	3	2	2	2	9	9			2	2	0,23	0,21
Malavi	200	180	200	202	40	36	13	25			3	3	24	36	25	23	0,92	0,59
Mozambik	189	170	171	173	32	29	17	23					26	31	23	21	0,89	0,68
Nijerya	350	315	180	182	63	57	16	29	1	1	20	19	32	38	29	30	0,56	0,52
Güney Afrika	13	11	1.001	960	13	10	14	7	17	27	18	18	20	20	7	7	0,18	0,18
Tanzanya	500	400	240	242	120	97	66	112			29	29	45	88	112	93	1,52	0,80
Uganda	100	70	470	270	47	19	6	21			1	1	31	27	21	12	0,65	0,41
Kongo							2	2	8	8	8	8			2	2	0,27	0,27
Zambiya	512	307	193	200	104	61	45	89					60	87	89	63	1,48	0,73
Zimbabve	450	405	292	278	131	112	71	92			7	5	103	118	92	81	0,83	0,65
GÜNEY AFRİKA	2.491	2.020	237	228	590	461	283	431	52	62	144	140	351	455	431	359	0,87	0,60
Kazakistan	140	133	571	574	80	76	8	13	1	1	15	15	62	60	13	15	0,17	0,20
Kırgızistan	20	19	754	758	15	14	3	3	3	3	2	2	16	15	3	3	0,16	0,17
Tacikistan	201	196	597	550	120	108	44	37			7	7	120	99	37	39	0,29	0,37
Türkmenistan	550	550	600	618	330	340	199	287			125	138	118	169	287	321	1,18	1,05
Özbekistan	1.316	1.285	669	700	880	900	307	383	1	1	273	281	532	568	383	435	0,48	0,51
ORTA ASYA	2.227	2.183	640	659	1.425	1.439	561	722	5	5	421	442	848	911	722	813	0,57	0,60
Avusturya							1				4				1	1	0,16	0,21
Azerbaycan	48	33	500	450	24	15	1	14	5		4	10		7	14	12	1,19	0,67
Belarus							2	4			11	10	11	2	4	4	0,34	0,34
Belçika							4	1	11	14	11	4		10	1	1	0,10	0,10
Bulgaristan	1	1	321	321	0	0	2	1	2	2	4	2	10		1	0	0,34	0,24
Çek Cumhuriyeti							1	1	5	6	2	6	0	0	1	1	0,21	0,21
Fransa							2	3	19	17	6	15	3	3	3	3	0,17	0,15
Almanya							8	7	43	39	15	33	8	6	7	7	0,15	0,17
Yunanistan	300	270	933	930	280	251	17	75	3	2	36	21	200	205	75	102	0,17	0,45
Macaristan							0	0	2	1	25	1			0	0	0,33	0,15
İrlanda							0	0	0	0	2	0			0	0	0,15	0,21
İtalya							12	10	52	50	49	47	5	4	10	10	0,19	0,20
Letonya							0	0	0	0	0	0			0	0	0,19	0,32
Litvanya							0	0	0	0	0	0			0	0	0,32	0,56
Moldova							1	1	2	2	2	2			1	1	0,56	0,34
Hollanda							0	0	5	5	5	5			0	0	0,34	0,09
Norveç																	0,09	
Polonya							0	0	2	2	2	2			0	0	0,08	0,08
Portekiz							5	5	23	22	23	22			5	5	0,22	0,23
Romanya							0	0	1	1	1	1			0	0	0,13	0,13
Rusya	1	1	516	519	1	1	20	23	107	98	105	97			23	25	0,22	0,25

Ek Tablo 3 (devamı). Ülkelere Göre Pamuk Arzı ve Kullanımı Tahminleri

	EKİLEN ALAN		VERİM		ÜRETİM		BAŞ. STOKLARI		İTHALAT		TÜKETİM		İHRACAT		BİT. STOKLARI		STOK/KULLANIM*	
	000 HA		KG/HA								000 TON				ORAN			
	11/12	12/13	11/12	12/13	11/12	12/13	11/12	12/13	11/12	12/13	11/12	12/13	11/12	12/13	11/12	12/13	11/12	12/13
İspanya	67	67	890	800	60	54	8	10	4	4	6	6	56	50	10	12	0,16	0,22
İsveç							0	0	0	0	0	0			0	0	0,24	0,25
İsviçre							1	1	4	4	4	4	0	0	1	1	0,22	0,23
Ukrayna							1	1	4	4	4	4			1	1	0,21	0,22
İngiltere							0	0	0	0	0	0			0	0	0,22	0,23
Yugoslavya							1	1	6	6	6	6			1	1	0,22	0,22
AVRUPA	417	372	874	861	365	321	92	161	317	300	327	307	285	286	161	189	0,23	0,23
AB-27	368	338	924	903	340	305	61	116	181	173	183	171	283	279	116	144	0,25	0,32
Çin	5.528	4.975	1.339	1.379	7.400	6.860	2.087	6.188	5.342	2.535	8.635	8.635	5	5	6.188	6.943	0,72	0,80
Tayvan							43	46	188	178	185	176			46	49	0,25	0,28
Hong Kong							12	9	40	40	12	11	32	29	9	9	0,20	0,22
TOPLAM	5.528	4.975	1.339	1.379	7.400	6.860	2.143	6.243	5.570	2.753	8.832	8.822	37	34	6.243	7.001	0,70	0,79
Avustralya	600	515	1.800	1.924	1.080	991	459	496	0	0	8	8	1.035	818	496	661	0,48	0,80
Endonezya	9	9	711	714	6	6	124	117	440	475	448	471	4	4	117	124	0,26	0,26
Japonya							19	17	61	56	63	57			17	16	0,27	0,28
Güney Kore							1	1	5	5	5	5			1	1	0,24	0,24
Kuzey Kore							43	51	255	249	247	247			51	53	0,20	0,21
Malezya							34	29	200	200	35	35	170	170	29	24	0,14	0,12
Filipinler	0	0	563	566	0	0	3	1	5	7	7	7			1	1	0,21	0,21
Singapur							2	2	1	1			1	31	2	1	1,21	0,80
Tayland	2	2	513	516	1	1	77	83	275	359	270	360			83	83	0,31	0,23
Vietnam	10	11	461	463	5	5	77	83	379	416	378	412			83	91	0,22	0,22
DOĞU ASYA	641	557	1.716	1.816	1.100	1.011	841	883	1.621	1.768	1.469	1.609	1.211	994	883	1.059	0,33	0,41
Afganistan	50	50	410	410	20	20	20	20			4	4	16	18	20	18	0,99	0,80
Bangladeş	36	36	400	402	14	14	194	188	680	789	700	749			188	243	0,27	0,32
Hindistan	12.178	11.540	493	472	6.001	5.447	1.765	1.170	120	120	4.421	4.775	2.295	618	1.170	1.344	0,17	0,25
Myanmar	349	349	581	584	203	204	93	104			192	192			104	117	0,54	0,61
Pakistan	2.800	2.900	819	740	2.294	2.146	382	458	195	381	2.163	2.336	250	120	458	529	0,19	0,22
Srilanka							0	0	2	2	2	2			0	0	0,11	0,11
GÜNEY ASYA	15.416	14.878	554	527	8.535	7.834	2.456	1.948	997	1.292	7.484	8.060	2.561	756	1.943	2.252	0,19	0,26
İran	117	110	504	509	59	56	28	24	67	74	130	130			24	24	0,18	0,18
İrak	20	20	358	360	7	7	1	1	5	5	13	13			1	1	0,09	0,09
İsrail	9	8	1.930	1.786	17	15	1	1					17	15	1	1	0,08	0,09
Suriye	186	171	1.140	1.100	212	188	54	128			135	125	3	10	128	181	0,93	1,34
Türkiye	542	407	1.384	1.550	750	630	275	287	519	765	1.250	1.325	7	7	287	350	0,23	0,26
TOPLAM	912	755	1.162	1.208	1.060	911	366	448	602	855	1.552	1.617	27	33	448	564	0,50	0,68
DÜNYATOPLAMI	35.977	34.242	758	744	27.282	25.484	9.380	13.782	9.603	7.584	22.779	23.548	9.716	7.584	13.782	15.718	0,61	0,67

*Bitiş stokları/(tüketim+ihracat)

Kaynak: ICAC, Cotton This Month, October 1, 2012

Ek Tablo 4.– Aylık Cotlook A Endeks– ABD Memphis ve İzmir Ticaret Borsası (İTB) Std.1 Pamuk Fiyatları

TARİH	COTLOOK A ENDEKS			ABD MEMPHIS			İTB			TCMB DÖVİZ SATIŞ	İTB TOPLAM
	(CENT/LB)	(USD/KG)	(TL/KG)	(CENT/LB)	(USD/KG)	(TL/KG)	(TL/KG)	(USD/KG)	(CENT/LB)	ABD DOLARI	PAMUK İŞLEM MİKTARI (TON)
2007 Ocak	60,39	1,33	1,90	57,77	1,27	1,81	2,00	1,40	63,72	1,4267	29.440
Şubat	59,15	1,30	1,82	56,24	1,24	1,73	1,95	1,40	63,47	1,3965	21.380
Mart	59,90	1,32	1,89	59,06	1,30	1,86	1,95	1,36	61,84	1,4333	19.374
Nisan	58,91	1,30	1,76	58,46	1,29	1,75	1,80	1,32	60,19	1,3594	10.209
Mayıs	57,12	1,26	1,68	55,84	1,23	1,64	1,95	1,46	66,22	1,3386	19.532
Haziran	61,80	1,36	1,80	60,25	1,33	1,75	1,98	1,50	68,12	1,3212	14.817
Temmuz	69,39	1,53	1,96	68,44	1,51	1,93	2,15	1,68	76,23	1,2820	7.165
Ağustos	67,48	1,49	1,95	66,76	1,47	1,93	2,01	1,53	69,40	1,3164	9.277
Eylül	69,12	1,52	1,92	69,03	1,52	1,92	2,21	1,75	79,47	1,2640	15.061
Ekim	70,73	1,56	1,87	70,61	1,56	1,86	2,07	1,73	78,45	1,1994	14.297
Kasım	70,90	1,56	1,86	70,05	1,54	1,84	2,03	1,70	77,40	1,1921	30.542
Aralık	70,32	1,55	1,82	70,45	1,55	1,83	1,80	1,53	69,44	1,1782	30.293
2008 Ocak	74,33	1,64	1,92	75,28	1,66	1,95	1,95	1,66	75,37	1,1761	34.115
Şubat	75,67	1,67	1,99	76,54	1,69	2,01	1,95	1,63	74,24	1,1939	11.579
Mart	81,17	1,79	2,21	84,35	1,86	2,30	2,28	1,84	83,69	1,2383	5.122
Nisan	77,55	1,71	2,22	78,17	1,72	2,24	2,40	1,84	83,72	1,3030	8.643
Mayıs	75,97	1,68	2,09	75,50	1,66	2,08	2,35	1,88	85,25	1,2530	4.489
Haziran	78,17	1,72	2,12	77,18	1,70	2,09	---	---	---	1,2337	12.078
Temmuz	78,59	1,73	2,10	77,95	1,72	2,08	---	---	---	1,2158	5.710
Ağustos	78,08	1,72	2,02	78,35	1,73	2,03	2,25	1,91	86,79	1,1783	4.761
Eylül	74,13	1,63	2,02	74,88	1,65	2,04	2,00	1,62	73,58	1,2356	3.732
Ekim	62,45	1,38	2,03	62,10	1,37	2,02	---	---	---	1,4804	6.980
Kasım	55,08	1,21	1,93	54,82	1,21	1,92	---	---	---	1,5955	20.671
Aralık	55,79	1,23	1,90	57,00	1,26	1,94	1,77	1,14	52,03	1,5462	24.871
2009 Ocak	57,61	1,27	2,02	59,70	1,32	2,10	1,82	1,14	51,81	1,5967	28.920
Şubat	55,51	1,22	2,03	56,69	1,25	2,07	2,00	1,20	54,75	1,6603	9.777
Mart	51,47	1,13	1,94	51,70	1,14	1,95	2,00	1,17	53,08	1,7128	8.883
Nisan	56,68	1,25	2,01	58,29	1,29	2,07	2,09	1,30	58,94	1,6119	2.656
Mayıs	61,97	1,37	2,13	65,57	1,45	2,25	2,34	1,50	68,21	1,5593	3.201
Haziran	61,58	1,36	2,10	62,79	1,38	2,14	2,40	1,55	70,51	1,5472	3.515
Temmuz	64,61	1,42	2,16	65,94	1,45	2,21	---	---	---	1,5210	3.336
Ağustos	64,22	1,42	2,10	68,98	1,52	2,26	---	---	---	1,4864	2.284
Eylül	63,83	1,41	2,10	69,33	1,53	2,28	2,35	1,57	71,57	1,4924	3.313
Ekim	66,45	1,47	2,15	72,92	1,61	2,36	2,26	1,54	69,92	1,4692	1.797
Kasım	70,85	1,56	2,32	77,78	1,72	2,54	2,42	1,63	73,97	1,4872	11.822
Aralık	76,46	1,69	2,53	81,13	1,79	2,69	2,61	1,73	78,74	1,5067	22.853

Ek Tablo 4 (devamı). Aylık Cotlook A Endeks– ABD Memphis ve İzmir Ticaret Borsası (İTB) Std.1 Pamuk Fiyatları

TARİH	COTLOOK A ENDEKS			ABD MEMPHIS			İTB			TCMB DÖVİZ SATIŞ	İTB TOPLAM
	(CENT/LB)	(USD/KG)	(TL/KG)	(CENT/LB)	(USD/KG)	(TL/KG)	(TL/KG)	(USD/KG)	(CENT/LB)	(USD)	PAMUKİŞLEM MİKTARI (TON)
2010 Ocak	77,87	1,72	2,52	81,35	1,79	2,64	2,61	1,77	80,52	1,4734	7.098
Şubat	80,38	1,77	2,68	82,47	1,82	2,74	2,71	1,79	81,42	1,5128	11.917
Mart	86,00	1,90	2,91	89,17	1,97	3,01	3,13	2,04	92,64	1,5357	5.145
Nisan	88,40	1,95	2,91	89,88	1,98	2,96	3,32	2,22	100,94	1,4951	4.761
Mayıs	90,38	1,99	3,07	90,54	2,00	3,07	3,42	2,22	100,80	1,5422	5.709
Haziran	92,92	2,05	3,23	91,70	2,02	3,18	3,61	2,29	104,00	1,5779	4.732
Temmuz	85,83	1,89	2,91	85,84	1,89	2,92	3,64	---	---	1,5437	2.930
Ağustos	77,61	1,71	2,58	79,39	1,75	2,64	3,54	2,35	106,64	1,5089	1.749
Eylül	104,29	2,30	3,43	106,31	2,34	3,50	3,81	2,55	115,75	1,4961	3.803
Ekim	125,78	2,77	3,94	127,07	2,80	3,98	4,33	3,04	138,09	1,4253	4.237
Kasım	153,90	3,39	4,86	152,91	3,37	4,83	5,33	3,71	168,66	1,4364	7.694
Aralık	168,27	3,71	5,63	167,60	3,70	5,61	5,68	3,74	169,81	1,5204	15.517
2011 Ocak	178,60	3,94	6,13	174,86	3,86	6,01	6,15	3,94	179,05	1,5613	9.035
Şubat	213,18	4,70	7,46	210,88	4,65	7,38	7,04	4,43	201,20	1,5905	4.847
Mart	229,67	5,06	7,99	227,66	5,02	7,92	7,37	4,66	211,72	1,5823	8.741
Nisan	213,55	4,71	7,15	214,51	4,73	7,19	6,73	4,42	200,87	1,5229	3.467
Mayıs	165,85	3,66	5,73	177,73	3,92	6,15	5,70	3,63	164,85	1,5717	3.446
Haziran	166,01	3,66	5,85	181,91	4,01	6,41	5,49	3,43	155,80	1,6017	3.402
Temmuz	-	-	-	-	-	-	4,20	2,54	115,37	1,6547	3.868
Ağustos	114,10	2,52	4,40	120,35	2,65	4,64	4,51	2,57	116,97	1,7526	3.202
Eylül	116,86	2,58	4,62	123,68	2,73	4,88	4,47	2,49	113,18	1,7951	9.403
Ekim	110,61	2,44	4,47	115,53	2,55	4,67	4,14	2,26	102,50	1,8359	13.902
Kasım	104,68	2,31	4,17	108,91	2,40	4,34	3,75	2,07	94,05	1,8125	14.559
Aralık	94,96	2,09	3,90	102,45	2,26	4,21	3,63	1,94	88,34	1,8678	17.848
2012 Ocak	100,91	2,23	4,10	109,57	2,42	4,45	3,60	1,95	88,56	1,8478	15.921
Şubat	100,75	2,22	3,90	105,18	2,32	4,07	3,78	2,15	97,65	1,7595	10.584
Mart	99,50	2,19	3,91	101,63	2,24	4,00	3,75	2,10	95,34	1,7879	13.697
Nisan	100,08	2,21	3,94	102,99	2,27	4,05	3,71	2,07	94,29	1,7884	9.809
Mayıs	89,82	1,98	3,57	92,72	2,04	3,68	3,53	1,96	88,87	1,8054	9.990
Haziran	82,15	1,81	3,30	84,74	1,87	3,40	3,47	1,90	86,44	1,8248	7.119
Temmuz	83,90	1,85	3,35	86,24	1,90	3,44	3,48	1,92	87,22	1,8136	9.780
Ağustos	84,45	1,86	3,33	85,38	1,88	3,37	3,43	1,91	86,88	1,7944	15.897
Eylül	84,15	1,86	3,34	85,70	1,89	3,40	3,44	1,91	86,66	1,8043	8.534
Ekim	81,91	1,81	3,25	83,57	1,84	3,31	3,20	1,77	80,68	1,8029	10.662

Kaynak: İzmir Ticaret Borsası, <http://www.itb.org.tr>

Ek Tablo 5. İllere Göre Pamuk Ekim Alanı, Kütlü Üretim, Kütlü Verim, Lif Üretim, Lif Verim, Lif Randıman

İLLER	EKİLİŞ (da)			KÜTLÜ ÜRETİM (ton)			KÜTLÜ VERİM (kg/da)			LİF ÜRETİM (ton)			LİF VERİM (kg/da)		
	09/10	10/11	11/12	09/10	10/11	11/12	09/10	10/11	11/12	09/10	10/11	11/12	09/10	10/11	11/12
ÇUKUROVA															
Adana	558.679	479.200	567.723	275.480	248.950	308.560	493	520	544	101.927	94.373	114.168	182	197	201
Mersin	47.669	37.812	50.481	23.568	23.886	30.841	494	632	611	8.720	9.094	11.411	183	241	226
Hatay	306.751	460.600	522.296	135.594	231.390	269.918	442	502	517	50.171	87.440	99.866	164	190	191
Kahramanmaraş	70.464	69.610	90.592	23.266	24.414	32.046	330	351	354	8.608	9.294	11.857	122	134	131
Osmaniye	11.437	5.840	9.762	2.601	2.765	4.686	227	473	480	963	1.050	1.734	84	180	178
GÜNEYDOĞU															
Diyarbakır	305.546	374.195	451.228	108.149	154.995	195.413	354	414	433	40.015	59.010	72.303	131	158	160
Şanlıurfa	1.623.592	2.052.023	2.096.688	668.951	862.256	970.771	412	420	463	247.512	327.830	359.181	152	160	171
Gaziantep	16.393	82.671	116.503	5.942	39.724	57.562	393	488	496	2.199	15.125	21.300	145	186	184
Adıyaman	144.149	109.180	161.166	53.933	49.167	75.040	374	450	466	19.955	18.708	27.765	138	171	172
Mardin	231.562	183.597	240.740	93.101	81.914	118.186	402	446	491	34.447	31.055	43.728	149	169	182
Siirt	4.066	4.700	5.641	1.354	2.028	2.413	333	431	428	501	772	893	123	164	158
Batman	-	13.191	15.024	-	5.873	6.757	-	445	450	-	2.235	2.500	-	169	166
Şırnak	29.329	54.287	49.528	9.762	23.359	21.504	333	433	434	3.611	8.893	7.957	123	165	161
Elazığ	64	-	-	16	-	-	250	-	-	6	-	-	94	-	-
Kilis	4.702	5.103	2.649	1.161	1.488	788	247	292	297	429	566	292	91	111	110
EGE															
Aydın	508.401	504.698	544.766	188.678	223.563	243.669	371	443	447	69.811	84.947	90.157	137	168	165
Balıkesir	4.495	4.057	7.237	1.320	1.038	2.864	267	256	396	489	394	1.060	99	97	146
Bursa	508	250	229	52	22	23	102	88	100	19	9	9	37	36	39
Çanakkale	1.938	1.355	6.396	382	354	1.814	197	261	284	142	134	672	73	99	105
Denizli	37.075	44.307	65.028	12.858	19.001	29.168	347	429	449	4.756	7.226	10.792	128	163	166
İzmir	233.116	236.082	283.517	95.415	116.596	144.244	409	494	509	35.306	44.393	53.370	151	188	188
Manisa	17.498	31.600	57.724	6.581	14.259	27.108	376	451	470	2.434	5.429	10.032	139	172	174
Muğla	7.176	9.414	15.824	2.580	3.687	6.319	360	392	399	954	1.402	2.339	133	149	148
Uşak	635	850	601	65	29	21	102	34	35	24	11	8	38	13	13
Ankara	64	-	-	8	-	-	125	-	-	3	-	-	47	-	-
ANTALYA	34.241	41.878	58.657	14.183	19.242	30.285	414	465	516	5.248	7.315	11.206	153	177	191
TÜRKİYE	4.200.086	4.806.821	5.420.000	1.725.000	2.150.000	2.580.000	411	447	476	638.250	816.705	954.600	152	170	176

Kaynak: Türkiye İstatistik Kurumu

Ek Tablo 6. Türkiye’de Bölgelere Göre Pamuk Ekim Alanı, Lif Üretim ve Verimi

	Ege Bölgesi					Çukurova Bölgesi					Güneydoğu Anadolu Bölgesi					Antalya					Toplam				
	Ekim Alanı		Üretim		Verim	Ekim Alanı		Üretim		Verim	Ekim Alanı		Üretim		Verim	Ekim Alanı		Üretim		Verim	Ekim Alanı		Üretim		Verim
	000 ha	%	000 ton	%	kg/ha	000 ha	%	000 ton	%	kg/ha	000 ha	%	000 ton	%	kg/ha	000 ha	%	000 ton	%	kg/ha	000 ha	%	000 ton	%	kg/ha
1980/1981	218	32	185	37	851	369	55	253	51	687	51	8	26	5	504	35	5	36	7	1039	673	100	500	100	770
1981/1982	215	33	200	41	932	351	54	220	45	628	53	8	31	6	573	35	5	37	8	1065	654	100	488	100	800
1982/1983	198	33	178	36	901	307	52	243	50	792	54	9	32	7	598	36	6	35	7	984	595	100	488	100	819
1983/1984	209	35	202	39	965	288	48	234	45	813	71	12	46	9	652	37	6	40	8	1074	605	100	522	100	876
1984/1985	263	35	216	37	819	360	47	261	45	723	91	12	66	11	722	46	6	38	7	839	760	100	581	100	776
1985/1986	223	34	199	38	892	302	46	210	41	696	93	14	66	13	707	41	6	43	8	1033	659	100	518	100	832
1986/1987	216	37	209	40	966	234	40	204	39	871	94	16	70	13	742	44	7	40	8	914	588	100	523	100	873
1987/1988	226	39	224	42	993	218	37	185	34	848	103	18	92	17	890	38	6	36	7	926	585	100	537	100	914
1988/1989	259	35	305	47	1135	311	43	219	34	704	122	17	85	13	695	39	5	42	6	1078	731	100	651	100	903
1989/1990	267	37	255	41	957	275	38	188	30	682	142	20	130	21	914	41	6	44	7	1084	725	100	617	100	909
1990/1991	258	40	285	44	1102	211	33	190	29	900	141	22	142	22	1014	32	5	38	6	1192	642	100	655	100	1052
1991/1992	253	43	263	47	997	184	31	161	29	877	130	22	115	20	888	22	4	22	4	1021	589	100	561	100	946
1992/1993	261	41	260	45	996	218	34	193	34	886	136	21	95	17	703	23	4	25	4	1108	638	100	573	100	923
1993/1994	236	42	272	45	1149	151	27	152	25	945	150	27	153	25	1018	20	4	25	4	1257	557	100	602	100	1092
1994/1995	237	41	265	42	1118	159	28	180	29	1062	160	28	164	26	1029	16	3	20	3	1231	572	100	629	100	1110
1995/1996	267	35	308	36	1156	254	34	284	33	1119	206	27	225	26	1091	30	4	34	4	1140	757	100	851	100	1127
1996/1997	268	36	278	35	1044	219	29	231	29	1054	228	31	260	32	1103	28	4	32	4	1125	743	100	801	100	1082
1997/1998	264	37	307	37	1166	172	24	201	24	1173	266	37	309	37	1159	17	2	20	2	1176	719	100	837	100	1169
1998/1999	252	33	285	32	1133	178	23	191	22	1097	313	41	385	44	1229	17	2	20	2	1189	760	100	881	100	1162
1999/2000	246	34	303	38	1230	122	17	139	18	1141	332	46	329	42	989	19	3	21	3	1109	719	100	792	100	1117
2000/2001	208	32	286	33	1375	116	18	153	17	1315	317	48	427	49	1346	13	2	14	2	1108	654	100	880	100	1286
2001/2002	236	34	269	29	1146	152	22	218	24	1427	298	43	422	46	1212	11	2	11	1	1072	697	100	920	100	1214
2002/2003	224	32	305	31	1359	141	20	212	22	1482	320	46	454	46	1422	9	1	12	1	1360	694	100	983	100	1035
2003/2004	203	32	266	29	1311	126	20	196	21	1276	300	47	444	48	1478	8	1	12	1	1520	637	100	918	100	1396
2004/2005	176	28	254	27	1445	130	20	192	20	1474	325	51	476	51	1463	9	1	14	2	1600	640	100	936	100	1462
2005/2006	144	26	219	25	1524	103	19	187	22	1823	295	54	448	52	1517	5	1	10	1	1902	547	100	864	100	1582
2006/2007	151	26	225	23	1058	126	21	241	25	1626	310	52	503	51	1436	4	1	8	1	1810	591	100	977	100	1653
2007/2008	119	22	166	19	951	115	22	223	26	1750	292	55	472	54	1480	4	1	6	1	1590	530	100	868	100	1636
2008/2009	83	17	95	14	830	95	19	150	22	1372	313	63	423	63	1169	4	1	5	1	1330	495	100	673	100	1360
2009/2010	81	19	114	18	982	100	24	170	27	1470	236	56	349	55	1273	3	1	5	1	1530	420	100	638	100	1520
2010/2011	84	17	144	18	1206	105	22	201	25	1884	288	60	464	57	1614	4	1	7	1	1770	481	100	817	100	1700
2011/2012	98	18	168	18	1271	124	23	239	25	1854	314	58	536	56	1627	6	1	11	1	1910	542	100	955	100	1760

Kaynak: Gıda, Tarım ve Hayvancılık Bakanlığı, Türkiye İstatistik Kurumu

Ek Tablo 7. Aylara Göre Fasıllarda Türkiye'nin Pamuk ve Tekstil İthalatı (Pamuk Eşdeğeri) (ton)

	Ağustos	Eylül	Ekim	Kasım	Aralık	Ocak	Şubat	Mart	Nisan	Mayıs	Haziran	Temmuz	Toplam
2007/2008													
Pamuk	91.253	66.689	49.858	67.832	58.949	59.534	42.316	41.957	63.237	49.384	49.860	70.545	711.414
Pamuk İpliği	25.313	23.076	24.819	28.495	22.435	26.353	15.754	19.379	17.473	18.487	15.850	9.442	246.876
Dokuma	15.963	12.507	14.391	13.683	10.697	15.528	13.838	12.484	13.433	14.288	11.572	14.147	162.531
Vatka-Keçe	42	61	63	56	27	37	69	81	9	3	3	5	456
Halılar ve Yer Döşemeleri	2	8	11	4	8	6	3	6	11	6	3	8	76
Özel Dokunmuş Mensucat	1.339	729	552	453	221	227	133	193	144	266	389	296	4.942
Lamine Mensucat	1	0	0	0	0	0	0	2	0	1	0	2	6
Örme Eşya	89	8	31	0	1	0	3	16	0	2	0	0	150
Örme Giyim Eşyası ve Aksesuarı	1.387	1.598	1.420	1.148	940	1.677	1.779	1.893	1.616	1.688	1.330	1.634	18.110
Diğer Giyim Eşyası ve Aksesuarı	2.354	2.418	1.700	1.479	1.107	1.392	1.573	1.723	1.685	1.530	1.416	1.638	20.015
Diğer Hazır Eşyalar	129	133	228	194	203	104	85	159	89	288	351	245	2.208
Toplam	137.872	107.227	93.073	113.344	94.588	104.858	75.553	77.893	97.697	85.943	80.774	97.962	1.166.784
2008/2009													
Pamuk	51.786	53.797	46.048	41.420	43.551	34.364	37.149	48.922	47.181	62.060	79.775	89.579	635.632
Pamuk İpliği	9.331	9.736	10.656	9.170	5.714	4.760	4.428	5.820	5.794	4.723	8.316	9.779	88.227
Dokuma	13.219	11.757	11.313	10.060	8.289	16.964	15.576	20.054	23.595	22.462	22.307	26.900	202.496
Vatka-Keçe	7	6	6	6	2	4	10	7	27	20	11	15	121
Halılar ve Yer Döşemeleri	11	17	8	27	11	19	4	3	2	35	17	21	175
Özel Dokunmuş Mensucat	225	323	241	186	250	42	39	15	47	64	44	948	2.424
Lamine Mensucat	0	0	0	0	0	0	0	0	0	0	0	0	0
Örme Eşya	0	3	4	1	1	0	0	0	2	2	63	83	159
Örme Giyim Eşyası ve Aksesuarı	1.963	2.106	1.491	1.310	1.399	1.488	1.465	1.874	1.883	1.230	963	1.042	18.214
Diğer Giyim Eşyası ve Aksesuarı	2.136	2.787	1.793	1.632	1.521	296	268	217	178	150	138	280	11.396
Diğer Hazır Eşyalar	557	290	193	167	158	134	78	122	218	145	155	308	2.525
Toplam	79.235	80.822	71.753	63.979	60.896	58.071	59.017	77.034	78.927	90.891	111.789	128.955	961.369
2009/2010													
Pamuk	63.405	63.390	60.875	72.419	94.045	65.413	68.551	92.933	100.150	97.789	87.274	90.437	956.681
Pamuk İpliği	8.477	10.909	10.997	12.795	16.592	13.952	14.101	16.957	19.253	17.369	17.694	13.472	172.568
Dokuma	23.808	21.524	28.157	21.695	29.301	22.956	25.298	29.169	30.005	29.014	30.482	34.271	325.680
Vatka-Keçe	29	18	28	5	18	3	6	11	12	19	27	100	276
Halılar ve Yer Döşemeleri	14	11	8	2	29	12	20	46	20	4	6	44	216
Özel Dokunmuş Mensucat	301	315	241	176	301	126	296	269	501	301	547	519	3.893
Lamine Mensucat	0	0	0	0	0	0	0	0	0	0	0	0	0
Örme Eşya	64	2	38	70	1	0	0	21	42	36	2	19	295

Ek Tablo 7. Aylara Göre Fasıl Bazında Türkiye'nin Pamuk ve Tekstil İthalatı (Pamuk Eşdeğeri) (ton)(devamı)

	Ağustos	Eylül	Ekim	Kasım	Aralık	Ocak	Şubat	Mart	Nisan	Mayıs	Haziran	Temmuz	Toplam
Örme Giyim Eşyası ve Aksesuarı	1.047	773	763	799	1.070	1.337	1.558	2.285	2.237	1.864	1.602	1.577	16.912
Diğer Giyim Eşyası ve Aksesuarı	535	514	624	502	274	283	359	255	246	181	173	374	4.320
Diğer Hazır Eşyalar	166	256	193	268	533	225	409	289	260	264	358	307	3.528
Toplam	97.846	97.712	101.924	108.731	142.164	104.307	110.598	142.235	152.726	146.841	138.165	141.120	1.484.369
2010/2011													
Pamuk	72.990	38.637	39.993	64.375	70.621	68.287	81.428	84.979	71.381	66.626	39.686	30.423	729.426
Pamuk İpliği	9.855	9.057	11.411	13.551	18.939	14.095	12.538	12.163	10.432	8.632	6.579	5.999	133.251
Dokuma	30.117	29.290	32.832	29.559	35.607	44.310	33.002	35.961	32.930	32.154	36.311	50.402	422.475
Vatka-Keçe	118	47	5	1	11	7	53	223	139	8	12	17	641
Halılar ve Yer Döşemeleri	63	23	26	1	1	1	1	1	1	3	20	1	142
Özel Dokunmuş Mensucat	519	892	438	263	298	80	433	309	201	205	427	806	4.871
Lamine Mensucat	0	0	0	2	0	0	0	0	0	0	0	0	2
Örme Eşya	37	16	63	2	2	0	11	0	18	1	3	4	157
Örme Giyim Eşyası ve Aksesuarı	1.447	1.299	994	1.056	1.631	1.675	2.477	2.844	2.501	1.754	1.493	1.681	20.852
Diğer Giyim Eşyası ve Aksesuarı	531	817	797	524	445	508	474	388	246	213	288	1.043	6.274
Diğer Hazır Eşyalar	454	378	508	730	1.019	767	409	661	949	483	836	557	7.751
Toplam	116.131	80.456	87.067	110.064	128.574	129.730	130.826	137.529	118.798	110.079	85.655	90.933	1.325.842
2011/2012													
Pamuk	29.807	27.810	32.161	36.456	34.904	58.006	53.458	42.799	49.185	52.014	48.691	53.317	518.608
Pamuk İpliği	5.111	8.342	9.800	7.867	5.922	5.646	7.494	11.896	11.112	11.733	9.218	6.401	100.544
Dokuma	5.537	6.108	5.974	7.202	8.867	8.213	9.117	9.824	8.864	9.866	7.625	10.765	97.962
Vatka-Keçe	11	13	5	10	2	8	15	12	12	6	5	3	103
Halılar ve Yer Döşemeleri	5	2	2	0	5	1	1	4	0	1	1	3	26
Özel Dokunmuş Mensucat	148	270	230	205	207	280	41	83	73	135	287	348	2.307
Lamine Mensucat	0	0	0	0	0	0	0	0	0	0	0	0	0
Örme Eşya	0	52	18	7	10	0	0	1	3	5	1	0	97
Örme Giyim Eşyası ve Aksesuarı	971	788	704	726	806	707	1.180	1.464	1.114	1.068	691	922	11.139
Diğer Giyim Eşyası ve Aksesuarı	191	447	441	331	322	318	298	348	246	202	129	317	3.590
Diğer Hazır Eşyalar	718	704	476	978	632	170	216	192	186	138	164	155	4.727
Toplam	42.500	44.535	49.811	53.783	51.677	73.350	71.820	66.623	70.795	75.167	66.812	72.231	739.103

* Tablo'daki ithalat kalemleri (pamuk endüstrisinin tamamını oluşturan pamuklu tekstil ürünleri) pamuk eşdeğeri olarak hesaplanmıştır.

Kaynak: Türkiye İstatistik Kurumu, Yayın Şubesi Müdürlüğü, Basılmamış Veri.

Ek Tablo 8. Aylara Göre Fasil Bazında Türkiye'nin Pamuk ve Tekstil İhracatı (Pamuk Eşdeğeri) (ton)

	Ağustos	Eylül	Ekim	Kasım	Aralık	Ocak	Şubat	Mart	Nisan	Mayıs	Haziran	Temmuz	Toplam
2007/2008													
Pamuk	1.836	2.327	5.437	11.301	11.257	9.240	9.959	8.467	5.435	9.008	3.359	3.023	80.649
Pamuk İpliği	9.700	11.345	11.692	11.591	8.912	12.183	13.011	12.705	13.546	13.103	11.537	10.222	139.547
Dokuma	10.190	12.056	12.261	13.272	10.141	11.475	11.349	12.538	11.154	12.037	9.697	9.631	135.801
Vatka-Keçe	9	2	6	3	2	0	0	2	2	2	0	3	31
Halılar ve Yer Döşemeleri	18	11	13	15	20	7	16	8	25	74	39	53	299
Özel Dokunmuş Mensucat	716	730	655	781	529	487	617	794	767	715	670	667	8.128
Lamine Mensucat	4	3	5	5	4	6	7	8	6	6	5	3	62
Örme Eşya	537	603	579	699	638	762	724	423	424	284	506	618	6.797
Örme Giyim Eşyası ve Aksesuarı	30.410	27.653	26.393	31.146	25.532	26.905	27.545	26.675	25.810	27.912	25.984	26.875	328.840
Diğer Giyim Eşyası ve Aksesuarı	18.935	18.521	16.244	20.058	16.306	13.635	14.055	12.608	11.645	11.778	11.208	12.958	177.951
Diğer Hazır Eşyalar	16.883	18.187	16.440	16.187	12.590	12.360	12.887	11.231	11.679	12.117	11.735	13.925	166.221
Toplam	89.238	91.438	89.725	105.058	85.931	87.060	90.170	85.459	80.493	87.036	74.740	77.978	1.044.326
2008/2009													
Pamuk	1.865	2.336	2.521	1.629	2.075	2.179	3.531	2.634	2.758	2.605	3.020	2.524	29.677
Pamuk İpliği	9.371	11.303	12.307	12.387	9.089	11.758	10.756	12.610	11.894	10.962	10.029	7.939	130.405
Dokuma	9.095	10.681	10.342	10.248	7.662	18.137	15.193	18.161	20.074	18.411	16.560	19.393	173.957
Vatka-Keçe	0	2	14	1	20	38	63	35	42	44	33	76	368
Halılar ve Yer Döşemeleri	19	32	16	26	30	39	10	36	17	33	22	37	317
Özel Dokunmuş Mensucat	690	784	809	640	491	280	235	226	208	376	287	887	5.913
Lamine Mensucat	2	6	5	2	14	0	0	1	0	0	0	0	30
Örme Eşya	577	1.018	1.074	965	573	558	355	439	393	340	433	1.051	7.776
Örme Giyim Eşyası ve Aksesuarı	26.829	25.381	22.167	27.479	21.301	19.616	17.519	19.829	22.217	21.856	19.632	18.716	262.542
Diğer Giyim Eşyası ve Aksesuarı	13.200	12.769	11.139	13.480	10.697	2.363	2.189	2.218	2.126	1.987	1.835	1.883	75.886
Diğer Hazır Eşyalar	13.531	17.527	14.891	13.615	9.194	10.145	7.951	8.668	9.938	9.379	8.630	11.537	135.006
Toplam	75.179	81.839	75.285	80.472	61.146	65.113	57.802	64.857	69.667	65.993	60.481	64.043	821.877
2009/2010													
Pamuk	2.023	1.956	3.025	2.547	6.934	2.247	2.265	2.270	2.525	1.981	2.322	2.642	32.737
Pamuk İpliği	7.899	8.933	10.183	9.575	7.395	9.013	8.846	10.629	8.852	8.800	10.951	9.319	110.395
Dokuma	16.444	19.524	23.999	20.706	20.940	17.645	19.614	22.282	22.927	19.378	20.581	19.836	243.876
Vatka-Keçe	41	62	52	46	40	47	49	72	25	64	166	141	805
Halılar ve Yer Döşemeleri	23	26	33	42	15	8	22	19	150	17	16	18	389
Özel Dokunmuş Mensucat	391	444	363	468	318	414	334	381	343	345	382	286	4.469
Lamine Mensucat	0	0	0	1	2	0	0	0	0	0	1	0	4

Ek Tablo 8. Aylara Göre Fasil Bazında Türkiye'nin Pamuk ve Tekstil İhracatı (Pamuk Eşdeğeri) (ton)(devamı)

	Ağustos	Eylül	Ekim	Kasım	Aralık	Ocak	Şubat	Mart	Nisan	Mayıs	Haziran	Temmuz	Toplam
Örme Eşya	1.078	776	977	843	580	486	471	523	368	452	821	1.165	8.540
Örme Giyim Eşyası ve Aksesuarı	17.057	14.340	17.729	16.668	17.899	17.882	19.625	23.410	23.985	22.682	20.913	20.416	232.606
Diğer Giyim Eşyası ve Aksesuarı	2.357	2.587	3.288	2.914	2.018	1.951	1.939	2.212	2.400	1.919	1.743	1.963	27.291
Diğer Hazır Eşyalar	13.208	13.724	15.431	12.314	9.895	9.021	9.148	10.490	10.747	9.989	9.215	13.516	136.698
Toplam	60.521	62.372	75.080	66.124	66.036	58.714	62.313	72.288	72.322	65.627	67.111	69.302	797.810
2010/2011													
Pamuk	2.655	2.262	2.400	2.702	3.038	4.037	2.519	2.400	2.246	2.174	2.369	3.024	31.826
Pamuk İpliği	7.520	9.726	9.802	7.989	9.256	10.604	11.733	13.312	10.674	9.518	9.370	7.157	116.661
Dokuma	16.105	20.303	23.655	20.093	24.281	19.183	19.470	24.271	23.646	19.368	19.811	18.159	248.345
Vatka-Keçe	143	110	147	138	152	189	106	96	124	103	130	94	1.532
Halılar ve Yer Döşemeleri	3	35	17	8	21	0	0	2	0	1	2	3	92
Özel Dokunmuş Mensucat	386	641	442	359	362	271	343	433	449	183	289	258	4.416
Lamine Mensucat	0	0	0	0	0	0	0	1	0	0	0	0	1
Örme Eşya	940	1.032	865	590	453	431	240	307	164	107	250	367	5.746
Örme Giyim Eşyası ve Aksesuarı	16.580	15.755	17.618	15.330	18.821	16.991	17.659	20.470	20.488	18.537	19.341	18.949	216.539
Diğer Giyim Eşyası ve Aksesuarı	2.597	2.571	3.312	2.369	2.166	1.657	2.119	2.286	2.196	2.056	1.986	2.066	27.381
Diğer Hazır Eşyalar	12.723	13.237	15.452	10.753	12.242	9.036	8.730	9.351	9.792	9.331	10.425	11.253	132.325
Toplam	59.652	65.672	73.710	60.331	70.792	62.399	62.919	72.929	69.779	61.378	63.973	61.330	784.864
2011/2012													
Pamuk	3.796	3.024	9.720	9.169	8.177	3.523	8.155	5.339	3.337	3.780	4.199	3.019	65.238
Pamuk İpliği	8.015	11.705	13.036	11.225	10.862	12.091	12.765	14.212	12.765	12.067	12.200	10.043	140.986
Dokuma	8.319	9.181	10.255	9.403	10.368	8.898	9.008	11.755	10.151	10.941	9.997	10.347	118.623
Vatka-Keçe	178	169	207	144	207	155	106	144	187	158	136	141	1.932
Halılar ve Yer Döşemeleri	10	3	8	3	9	3	2	4	2	4	7	2	57
Özel Dokunmuş Mensucat	258	278	230	265	407	221	307	292	279	267	424	265	3.493
Lamine Mensucat	0	0	0	0	2	1	0	0	0	0	0	0	3
Örme Eşya	596	640	901	701	432	326	216	291	95	336	307	498	5.339
Örme Giyim Eşyası ve Aksesuarı	17.470	13.567	17.621	15.962	17.747	16.364	18.718	25.715	21.553	22.121	19.903	17.952	206.741
Diğer Giyim Eşyası ve Aksesuarı	2.849	2.617	3.340	2.887	2.678	2.098	1.975	3.010	2.404	2.385	2.405	2.289	30.937
Diğer Hazır Eşyalar	10.555	10.689	10.286	8.301	9.181	7.766	7.544	9.934	8.666	11.428	10.488	12.885	117.723
Toplam	52.046	51.873	65.604	58.060	60.070	51.446	58.796	70.696	59.439	63.487	60.066	39.489	691.072

* Tablo'daki ihracat kalemleri (pamuk endüstrisinin tamamını oluşturan pamuklu tekstil ürünleri) pamuk eşdeğeri olarak hesaplanmıştır.

Kaynak: Türkiye İstatistik Kurumu, Yayın Şubesi Müdürlüğü, Basılmamış Veri.

Ek Tablo 9. Türkiye'nin Yıllara Göre Pamuk Ekim Alanı, Üretimi, Verimi

	Ekim alanı	Üretim (lif)	Verim
	hektar	ton	kg/ha
1925	173.951	76.011	437
1930	275.385	51.435	187
1935	210.602	52.228	248
1940	324.636	77.115	238
1945	231.371	54.379	235
1950	448.459	118.377	264
1955	625.000	157.000	251
1960	621.000	175.500	283
1965	685.000	325.000	474
1970	527.635	400.000	758
1975	670.000	480.000	716
1980	671.700	500.000	744
1985	660.000	518.000	785
1990	641.253	654.600	1.021
1995	757.407	851.000	1.125
1996	743.000	784.000	1.059
1997	719.000	838.000	1.165
1998	760.000	883.000	1.166
1999	719.000	792.000	1.117
2000	654.000	880.000	1.345
2001	696.566	919.661	1214
2002	694.760	983.215	1405
2003	637.000	918.000	1.396
2004	640.000	936.000	1.462
2005	547.000	864.000	1.582
2006	591.000	977.000	1.653
2007	530.000	868.000	1.636
2008	495.000	673.000	1.360
2009	420.000	638.000	1.520
2010	481.000	817.000	1.700
2011	542.000	954.600	1.760

Kaynak: Gıda Tarım ve Hayvancılık Bakanlığı, Türkiye İstatistik Kurumu

Ek Tablo 10. TARİŞ Pamuk Alım Miktar ve Tutarları,

Ürün Alım Dönemi	Toplam Türkiye Kütlü Üretimi (ton)	Birlik Alım Miktarı (ton)	Birliğin Alım Payı (%)	Birlik Alım Fiyatı (TL/kg)
2000	2.260.921	194.648	8,6	0,380
2001	2.357.892	257.161	10,9	0,680
2002	2.541.832	306.532	12,1	0,800
2003	2.345.734	249.390	10,6	1,010
2004	2.455.071	272.270	11,1	0,900
2005	2.240.000	160.428	7,2	0,830
2006	2.550.000	166.109	6,5	0,920
2007	2.275.000	117.470	5,2	1,000
2008	1.820.000	92.259	5,1	0,980
2009	1.725.000	28.842	1,7	1,018
2010	2.150.000	51.565	2,4	2,220
2011	2.580.000	43.800	1,7	1,440
2012*	2.320.000	11.556	0,5	1,360

Kaynak: Türkiye İstatistik Kurumu, Gümrük ve Ticaret Bakanlığı

*31 Aralık 2012 itibarı ile alım miktarları

Ek Tablo 11 .ÇUKOBİRLİK Pamuk Alım Miktar ve Tutarları

Ürün Alım Dönemi	Toplam Türkiye Üretimi (ton)	Birlik Alım Miktarı (ton)	Birliğin Alım Payı (%)	Birlik Alım Fiyatı (TL/kg)
2000	2.260.921	123.638	5,5	0,400
2001	2.357.892	153.309	6,5	0,565
2002	2.541.832	122.812	4,8	0,655
2003	2.345.734	64.963	2,8	0,900
2004	2.455.071	117.075	4,8	0,830
2005	2.240.000	74.777	3,3	0,740
2006	2.550.000	87.030	3,4	0,840
2007	2.275.000	82.707	3,6	0,830
2008	1.820.000	65.252	3,6	0,820
2009	1.725.000	8.773	0,5	0,880
2010	2.150.000	12.249	0,6	1,530
2011	2.580.000	35.941	1,4	1,590
2012*	2.320.000	22.047	1,0	1,500

Kaynak: Türkiye İstatistik Kurumu, Gümrük ve Ticaret Bakanlığı

*31 Aralık 2012 itibarı ile alım miktarları

Ek Tablo 12. ANTBİRLİK Pamuk Alım Miktar ve Tutarları

Ürün Alım Dönemi	Toplam Türkiye Üretimi (ton)	Birlik Alım Miktarı (ton)	Birliğin Alım Payı (%)	Birlik Alım Fiyatı (TL/kg)
2000	2.260.921	35.682	1,6	0,390
2001	2.357.892	28.514	1,2	0,680
2002	2.541.832	31.463	1,2	0,800
2003	2.345.734	27.960	1,2	1,000
2004	2.455.071	15.564	0,6	0,900
2005	2.240.000	10.047	0,4	0,950
2006	2.550.000	11.579	0,5	1,000
2007	2.275.000	10.101	0,4	1,110
2008	1.820.000	8.734	0,5	1,430
2009	1.725.000	10.017	0,6	1,540
2010	2.150.000	21.785	1,0	1,920
2011	2.580.000	28.247	1,1	1,510
2012*	2.320.000	25.580	1,1	1,600

Kaynak: Türkiye İstatistik Kurumu, Gümrük ve Ticaret Bakanlığı

*31 Aralık 2012 itibarı ile alım miktarları

Ek Tablo 13. Yıllar İtibariyle Pamuk Primi Miktarları

Yıllar	Para Birimi	Prim Miktarı	
1993	(TL/Kg)	0,3	
1998	(Cent/Kg)	10	
1999		12	
2000		9	
		Sertifikasız	Sertifikalı
2001	(TL/Kg)	0.070	0.077
2002		0.085	0.0935
2003		0.090	0.099
2004		0.190	0.228
2005		0.267	0.320
2006		0.290	0.348
2007		0.290	0.348
2008		0.270	0,324
2009		0.350	0.420
2010		0.350	0.420
2011		0.350	0.420
2012		-	0.460

Kaynak: Gıda, Tarım ve Hayvancılık Bakanlığı

Ek Tablo 14. 2003 Temel Yılı Türkiye’de Kütlü Pamuk Üretici Fiyatları (TL/kg)

	2005	2006	2007	2008	2009	2010	2011	2012
Ocak	1,13	1,20	1,28	1,29	1,20	1,58	1,97	1,33
Şubat	1,14	1,29	1,27	1,29	1,25	1,58	2,13	1,36
Mart	1,13	1,25	1,28	1,34	1,26	1,69	2,11	1,30
Nisan	1,26	1,27	1,28	1,43	1,26	1,72	1,98	1,17
Mayıs	1,32	1,30	1,32	1,43	1,30	1,82	1,96	1,16
Haziran	1,30	1,37	1,28	1,47	1,34	1,88	1,94	1,17
Temmuz	1,33	1,48	1,29	1,49	1,35	1,94	1,93	1,18
Ağustos	1,30	1,46	1,27	1,48	1,37	1,92	1,92	1,16
Eylül	1,27	1,37	1,28	1,42	1,42	1,93	1,89	1,18
Ekim	1,30	1,33	1,30	1,33	1,40	2,04	1,66	1,29
Kasım	1,30	1,27	1,28	1,33	1,42	2,43	1,56	
Aralık	1,23	1,29	1,26	1,22	1,54	2,43	1,39	

Kaynak: Türkiye İstatistik Kurumu

Ek Tablo 15. Türkiye'nin Ülkelere Göre Yıllık Lif Pamuk İthalatı Miktarı

	2006	2007	2008	2009	2010	2011	2012*
	(ton)						
ABD	417.266	616.187	383.175	410.002	431.170	419.449	196.986
YUNANİSTAN	166.031	87.742	89.332	176.636	148.702	40.163	56.801
TÜRKMENİSTAN	42.529	53.459	26.342	49.198	72.792	21.459	20.327
SURİYE	35.801	3.113	3.899	7.833	53.398	143	83
HİNDİSTAN	11.719	87.692	24.930	23.007	50.381	10.532	3.619
BREZİLYA	2.979	8.674	20.070	18.664	34.123	47.587	37.662
TACİKİSTAN	3.461	1.327	4.110	6.387	27.973	10.193	11.848
ÖZBEKİSTAN	21.266	31.083	19.221	20.996	27.833	12.191	6.813
ARJANTİN	753	-	-	301	3.317	11.292	4.156
BURKİNA FASO	405	3.446	1.034	789	7.069	1.523	-
MERSİN SERBEST BÖLGE	13.615	14.807	27.525	10.188	5.186	3.412	5.868
MISIR	4.877	5.920	6.094	3.051	4.973	5.016	3.043
KIRGIZİSTAN	1.414	2.284	2.434	1.752	3.382	1.666	1.975
PAKİSTAN	-	-	-	6.624	2.939	1.367	949
AZERBAYCAN	8.998	10.443	501	11.388	2.446	1.668	4.571
KAMERUN	120	1.541	200	-	2.055	2.417	500
AVUSTRALYA	1.219	659	41	-	1.994	8.848	104
BENİN	1.475	1.583	591	-	1.401	262	-
ETİOPYA	552	5.321	1.140	514	1.321	349	-
İSPANYA	1.750	2.523	-	-	-	746	430
İSRAİL	3.104	2.738	873	651	-	160	57
DİĞER	15.134	5.671	1.923	5.484	10.027	3.507	1.679
TOPLAM	753.715	946.213	613.435	753.164	889.165	603.950	357.471

Kaynak: Türkiye İstatistik Kurumu, 2012
Ocak-Temmuz Dönemi

Ek Tablo 16. Türkiye'nin Ülkelere Göre Yıllık Lif Pamuk İthalatı Değeri

	2006	2007	2008	2009	2010	2011	2012
	ABD Doları (000 \$)						
ABD	530.333	817.376	618.942	523.641	797.323	1.300.280	470.795
YUNANİSTAN	214.132	123.245	145.390	245.681	340.300	108.580	119.715
TÜRKMENİSTAN	53.144	71.320	43.479	68.983	146.986	60.260	36.365
SURİYE	46.893	4.639	7.394	11.860	94.694	576	145
HİNDİSTAN	14.398	118.943	40.868	32.456	89.941	31.696	7.734
BREZİLYA	3.745	12.067	31.713	26.050	65.834	136.499	93.308
TACİKİSTAN	4.237	2.142	6.505	8.634	59.216	36.566	21.323
ÖZBEKİSTAN	27.691	43.446	32.383	26.923	38.044	36.583	9.515
ARJANTİN	-	-	-	-	-	29036	7374
BURKİNA FASO	548	4892	1600	1067	13662	4076	0
MERSİN SERBEST BÖLGE	17.347	19.055	44.138	14.536	9.752	8.898	10.232
MISIR	13.795	15.002	14.687	7.241	14.564	25.006	9.877
KIRGIZİSTAN	1.670	3.201	3.555	2.456	7.703	6.573	4.130
PAKİSTAN	-	-	-	-	-	3.785	1.894
AZERBAYCAN	10.305	12.546	809	14.393	5.016	4.832	6.787
KAMERUN	265	2.700	490	-	4.079	7.155	1.225
AVUSTRALYA	1.628	1.041	98	-	4.350	33.797	277
BENİN	2.191	2.201	966	-	2.582	808	-
ETİYOPYA	728	6.735	1.487	-	2.015	565	-
İSPANYA	2.000	3.712	-	-	-	1.988	617
İSRAİL	5.557	4.993	2.328	1.580	-	1.027	209
DİĞER	66.043	8.443	4.531	17.440	23.949	11.387	3.286
TOPLAM	1.016.652	1.277.700	1.001.364	1.002.940	1.720.010	1.849.973	804.807

Kaynak: Türkiye İstatistik Kurumu, 2012

*Ocak-Temmuz Dönemi

Ek Tablo 17. Türkiye'nin Ülkelere Göre Yıllık Lif Pamuk İhracatı Miktarı

	2006	2007	2008	2009	2010	2011	2012*
	(ton)						
BAHREYN	0	0	0	0	0	1.217	323
BEYAZ RUSYA	0	111	1	2	2	2.347	963
BANGLADEŞ	0	0	189	156	43	0	1.293
ALMANYA	796	1.301	364	264	1.694	1.085	1.185
MACARİSTAN	925	872	955	1.137	827	824	106
ÇİN	1.774	1.971	2.050	514	702	5.959	444
ENDONEZYA	2.098	1.339	1.163	500	0	1.752	1.014
FRANSA	1.571	1.556	1.454	2.191	1.615	1.700	1.064
HOLLANDA	3.378	3.913	2.476	3.040	1.835	3.029	2.136
İTALYA	9.688	7.384	9.981	7.142	7.936	6.420	4.514
KAYSERİ SERBEST BÖLGE	4.571	1.562	1.671	0	0	0	0
MERSİN SERBEST BÖLGE	25.552	35.620	25.971	7.553	1.516	12.901	8.048
PAKİSTAN	1.643	539	1.033	214	0	0	0
POLONYA	1.114	1.379	2.047	3.819	4.615	5.554	3.450
YUNANİSTAN	3.258	3.282	1.729	1.993	2.738	2.306	2.109
DİĞER	5.641	4.909	7.833	7.212	5.605	7.559	4.703
TOPLAM	62.009	65.738	58.917	35.737	29.128	52.653	31.352

Kaynak: Türkiye İstatistik Kurumu

*Ocak-Temmuz Dönemi

Ek Tablo 18. Türkiye'nin Ülkelere Göre Yıllık Lif Pamuk İhracatı Değeri

	2006	2007	2008	2009	2010	2011	2012*
	ABD Doları (000\$)						
BAHREYN	0	0	0	0	0	2.711	640
BEYAZ RUSYA	0	534	6	21	13	7.682	1.916
BANGLADEŞ	0	0	269	220	111	0	2.868
ALMANYA	1.229	2.268	806	468	3.739	3.097	2.461
MACARİSTAN	1.465	1.480	2.218	2.028	1.807	3.418	246
ÇİN	3.067	3.690	4.050	870	1.760	12.573	1.102
ENDONEZYA	3.594	1.859	2.088	716	0	3.715	1.879
FRANSA	2.305	2.734	3.560	4.062	3.729	5.673	2.385
HOLLANDA	5.851	7.653	6.300	5.983	4.472	10.146	5.115
İTALYA	15.962	13.162	23.223	13.790	16.996	20.025	9.477
KAYSERİ SERBEST BÖLGE	6.134	2.066	3.021	0	0	0	0
MERSİN SERBEST BÖLGE	30.868	48.393	39.490	10.822	3.055	31.757	16.329
PAKİSTAN	2.411	987	2.086	298	0	0	0
POLONYA	1.537	2.445	4.894	7.229	10.510	17.551	7.746
YUNANİSTAN	4.406	4.749	3.570	3.588	5.828	6.903	4.340
DİĞER	8.811	7.370	15.655	4.614	4.134	21.013	10.358
TOPLAM	87.640	99.390	111.236	54.709	56.154	146.264	66.862

Kaynak: Türkiye İstatistik Kurumu

*Ocak-Temmuz Dönemi

Ek Tablo 19. Türkiye'de Organik Pamuk Üretimi Yapılan İller ve Üretim Miktarları

İller	Üretim Miktarı (ton)	
	2010	2011
Aydın	2.598	3.273
Denizli	265	1.206
Hatay	2.497	2.217
İzmir	2.068	2.326
Kahramanmaraş	252	-
Manisa	567	491
Mardin	1.322	954
Şanlıurfa	8.473	22.507
TÜRKİYE	18.042	32.974

Kaynak: Gıda, Tarım ve Hayvancılık Bakanlığı

Ek Tablo 20. Pamuk Maliyeti (TL/da)

	2010	2011
A) Toprak Hazırlığı	43,8	83,1
B) Ekim	17,7	24,5
C) Gübreleme	69,1	88,7
D) İlaçlama	44,9	47,9
E) Sulama	68,6	105,5
F) Bakım	39,9	49,8
G) Hasat Harman	106,6	16,0
H) Diğer Değişen Masraflar	0,8	2,8
I) Değişen Masraflar Toplamı	391,3	505,3
I.1) Sermaye Faizi	25,4	12,6
J) Toplam Değişen Masraflar	416,7	517,9
K) Toplam Sabit Masraflar	71,0	78,8
K.1) Tarla Kirası	58,5	63,0
K.2) Genel İdari Giderler	12,5	15,5
K.3) Ürün Sigortası	0,0	0,2
L) Toplam Üretim Masrafları	487,7	596,7
M) Verim (Kg/da)	448	476
N) Satış Fiyatı (TL/kg)	1,615	1,9
O) Yan Ürün Verimi (Kg/da)	0,0	0,0
P) Yan Ürün Satış Fiyatı (TL/kg)	0,0	0,0
R) Ana Ürün Geliri	723,9	894,9
S) Yan Ürün Geliri	0,0	0,0
T) Gayri Safi Üretim Değeri	723,9	894,9
U) Ana Ürün İçin Yapılan Masraflar Toplamı	487,7	596,7
V) Pamuk Maliyeti (TL/kg)	1,088	1,254

Kaynak: TEPGE

TEPGE Yayın Listesi

- Yürekli Yüksel N., **Pirinç Durum ve Tahmin: 2011/2012**, Yayın No: 200, Aralık 2011, Ankara.
- Taşkaya Top B., Uçum İ., **Yağlı Tohumlar ve Bitkisel Yağlar Durum ve Tahmin: 2011/2012**, Yayın No: 199, Aralık 2011, Ankara.
- Gül Yavuz G., Polat K., **Fındık Durum ve Tahmin: 2011/2012**, Yayın No: 198, Aralık 2011, Ankara.
- Özüdoğru, T., **Pamuk Durum ve Tahmin: 2011/2012**, Yayın No: 197, Aralık 2011, Ankara.
- Koç B., **Ekmek Tüketiminde Tüketici Tercihleri: Van İli Örneği**, Yayın No: 196, Aralık 2011, Ankara.
- Saner G., Yücel B., Yercan M., Karaturhan B., Engindeniz S., Çukur F., Kösoğlu M., **Organik ve Konvansiyonel Bal Üretiminde Teknik ve Ekonomik Yönden Geliştirilmesi ve Alternatif Pazar Olanaklarının Saptanması Üzerine Bir Araştırma: İzmir İli Kemalpaşa İlçesi Örneği** Yayın No: 195, Aralık 2011, Ankara.
- Polat F., **Yemeklik Yağ Sektöründe Tüketici Davranışlarını Etkileyen Faktörlerin Analizi**, Yayın No: 194, Kasım 2011, Ankara.
- Taşdan K., Çetin F., Gürer B., **Mısır Durum ve Tahmin: 2011/2012** Yayın No: 193, Kasım 2011, Ankara.
- Ege H., **Arpa Durum ve Tahmin: 2011/2012** Yayın No: 192, Eylül 2011, Ankara.
- Yasan Ataseven Z., Gülaç Z. N., **Süt ve Süt Ürünleri Durum ve Tahmin: 2011/2012** Yayın No: 191, Eylül 2011, Ankara.
- Demir A., **Buğday Durum ve Tahmin: 2011/2012**, Yayın No: 190, Temmuz 2011, Ankara.
- Davran M., Tok N., **Adana İlinde Erkenci Patates Üreten Tarım İşletmelerinin Sosyo-Ekonomik Yapısı ve Toplumsal Cinsiyet Yapılanması**, Yayın No: 189, Nisan 2011, Ankara.
- Gül Yavuz G., **Polatlı İlçesinde Üreticilerin Tarım Sigortası Yaptırmaya Karar Verme Sürecinde Etkili Olan Faktörlerin Analizi**, Yayın No: 188, Mart 2011, Ankara.
- Oğuz C., Kan A., **Konya İli Seydişehir İlçesi Yaylacık Köyünde Bahçe Tarımında Kadınların Rolü ve Etkinliğinin Ölçülmesi**, Yayın No: 187, Mart 2011, Ankara.
- Sivük H., **Konya Ereğli İvriz Sağ Sahil Sulama Birliği'ne Üye Üreticilerin Su Kullanım Davranışları Üzerine Bir Araştırma**, Yayın No: 186, Mart 2011, Ankara.
- Ataseven Y., **Tarımsal Faaliyetlerin İçme Suyu Havzalarındaki Etkilerinin Araştırılması: Ankara İli Örneği**, Yayın No: 185, Mart 2011, Ankara.
- Arısoy H., **Türkiye'nin Avrupa Birliği Buğday Ortak Piyasa Düzenine Uyumunun İç Anadolu Bölgesi Üreticilerine Olası Yansımaları**, Yayın No: 184, Mart 2011, Ankara.
- Zan Sancak A., Aygören E., **Turunçgiller Durum ve Tahmin: 2010/2011** Yayın No: 183, Aralık 2010, Ankara.
- TEAE Personeli, **TEAE Bakış 2010**, Yayın No: 182, Aralık 2010, Ankara
- Taşdan K., Aygören E., Gül Yavuz G., Gülaç Z.N., Yasan Ataseven Z., Yılmaz F., Zan Sancak A., **Ekonomik Göstergelerle Türkiye'de Tarım 2009**, Yayın No: 181, Ağustos 2010, Ankara
- Peker K., Kan A., **Konya'da Yetiştirilen Tarla Ürünlerinde Rekabet Üstünlüklerinin Tespiti**, Yayın No: 180, Temmuz 2010, Ankara
- Taşdan K., Çeliker S.A., Arısoy H., Ataseven Y., Dönmez D., Gül U., Demir A., **Akdeniz Bölgesinde Su Ürünleri Avcılığı Yapan İşletmelerin Sosyoekonomik Yapısı**, Yayın No: 179, Temmuz 2010, Ankara
- Ören M.N., Alemdar T., Parlakay O., Yılmaz H., Seçer A., Güngör C., Yaşar B., Gürer B., **Adana İlinde Arıcılık Faaliyetinin Ekonomik Analizi**, Yayın No: 178, Mayıs 2010, Ankara
- Albayrak M., **Yaş Meyve ve Sebze Pazarlama Merkezleri: Toptancı Haller-Pazarlar (Dünya, Avrupa Birliği ve Türkiye'den Örneklerle Yapısı ve İşleyişi)**, Yayın No: 177, Ekim 2009, Ankara
- TEAE., **Ekonomik Göstergelerle Türkiye'de Tarım 2008**, Yayın No: 176, Ağustos 2009, Ankara
- Metin Özcan K., Tatlıdıl F., **Review Of Commodity Trading And Challenges To Viable Derivatives Contracts In Turkey**, Yayın No 175, Temmuz 2009, Ankara
- Sayın C., Mencet M.Nisa, Taşcıoğlu Y., **Süt Toplama Merkezlerinin, Gıda Güvenliğini Sağlama ve Sokak Sütçülüğünü Önlemedeki Rollerinin Belirlenmesi: Antalya İli Örneği**, Yayın No 174, Nisan 2009, Ankara
- Çelik Y., **Konya İlinde Havuç Üretimi Yapan Tarım İşletmelerinin Avrupa Birliği Tarımsal Muhasebe Veri Ağı Sistemine Göre Sınıflandırılması ve İşletme Başarı Ölçütlerinin Karşılaştırılması**, Yayın No 173, Nisan 2009, Ankara
- Dellal İ., Berkum S., **Sektörel Analizler: Süt, Domates, Hububat, Kanatlı**, Yayın No 172, Mart 2009, Ankara
- Dellal İ., Berkum S., **Sectoral Analysis: Dairy, Tomato, Cereal, Poultry**, Yayın No 171, Mart 2009, Ankara
- Dellal İ., Keskin G., **Küresel Mali Kriz: Tarım Sektöründe Riskler ve Fırsatlar**, Yayın No 170, Kasım 2008, Ankara
- Yılmaz S., **AB'ye Uyum Sürecinde Türkiye'de Yaş Sebze ve Meyve Toptancı Hallerinin İşleyişinde Karşılaşılan Sorunlar ve Çözüm Önerileri: Antalya İli Toptancı Hali Örneği**, Yayın No 169, Şubat 2008, Ankara

- Çeliker S.A., Korkmaz Ş., Demir A., Gül U., Dönmez D., Özdemir İ., Kalanlar Ş., **Ege Bölgesi Su Ürünleri Avcılığı Yapan İşletmelerin Sosyo-Ekonomik Analizi**, Yayın No: 168, Ocak 2008, Ankara.
- TEAE., **Ekonomik Göstergelerle Türkiye’de Tarım 2007**, Yayın No: 167, Şubat 2008, Ankara
- Can M., **Avrupa Birliği Kırsal Kalkınma Programlarının Türkiye’nin Kırsal Kalkınması Açısından İncelenmesi: SAPARD ve IPARD Örneği**, Yayın No: 166, Aralık 2007, Ankara
- Çınar H., Demir A., Top B., Horne P., **Türkiye Kanath Eti Alt Sektör Analizi**, Yayın No: 165, Ağustos 2007, Ankara
- Ege H., Hasdemir M., Yılmaz N., Dönmez D., Belt J., **Türkiye Hububat Alt Sektör Analizi**, Yayın No: 164, Ağustos 2007, Ankara.
- Dellal İ., Özat H., Özudođru T., **Tarımda Mazot Kullanımı ve Mazot Destekleri**, Yayın No: 163, Eylül 2007, Ankara.
- Keskin G., Nazlı C., Elçi S., Özudođru T., Valk O., **Türkiye Domates Alt Sektör Analizi**, Yayın No: 162, Temmuz 2007, Ankara.
- Gül Yavuz G., **Fındık Durum ve Tahmin : 2007/2008**, Yayın No: 161, Ağustos 2007, Ankara.
- Taşdan K., **Mısır Durum ve Tahmin : 2007/2008**, Yayın No: 160, Ağustos 2007, Ankara.
- İçöz Y., Taşdan K., İriboy S., Berkum S., **Türkiye Süt Alt Sektör Analizi**, Yayın No: 159, Temmuz 2007, Ankara.
- Demir A., **Buğday Durum ve Tahmin: 2007/2008**, Yayın No: 158, Temmuz 2007, Ankara.
- Onurlubaş H. E., Kızılaslan H., **Türkiye’ de Bitkisel Yağ Sanayindeki Gelişmeler ve Geleceğe Yönelik Beklentiler.**, Yayın No: 157, Mayıs 2007, Ankara
- Karakaş A., Günler N., **Çay Durum ve Tahmin : 2006/2007**, Yayın No: 156, Mart 2007, Ankara
- Şahinöz A., Çağatay S., Teoman Ö., **Türkiye’de Tarımsal Destekleme Politikası Aracı Olarak Fark Ödeme Sistemi’nin Uygulanabilirliğinin Tartışılması ve Sistemin İktisadi Analizi**, Yayın No: 155, Nisan 2007, Ankara
- Koç B., Gül A., **Türkiye’de Bir Kırsal Kalkınma Modeli Olarak Köykentler ve Köykentlerde Tarımsal İşletmelerin Sosyal ve Ekonomik Analizi**, Yayın No: 154, Mart 2006, Ankara
- TEAE Uzmanları., **AB ve Türkiye’de Tarımda Sektörel Analizler**, Yayın No: 152, Aralık 2006, Ankara
- Dönmez, D., **Pirinç Durum ve Tahmin : 2006/2007**, Yayın No: 151, Kasım 2006, Ankara
- TEAE., **Ekonomik Göstergelerle Türkiye’de Tarım 2006**, Yayın No: 150, Kasım 2006, Ankara
- Çeliker, S.A., Korkmaz, Ş., Dönmez, D., Gül, U., Demir, A., Genç, Y., Kalanlar, Ş., Özdemir, İ., **Karadeniz Bölgesi Su Ürünleri Avcılığının Sosyo-Ekonomik Analizi, (İngilizce)**, Yayın No: 149, Mart 2006, Ankara.
- Özudođru, T., **Pamuk Durum ve Tahmin : 2006/2007**, Yayın No: 148, Kasım 2006, Ankara.
- Ege, H., Eken, H., Çakaryıldırım, N., **Arpa Durum ve Tahmin : 2006/2007**, Yayın No: 147, Temmuz 2006, Ankara.
- Hasdemir, M., Karahocagil, P., Hasdemir, M., **Kuru Kayısı Durum ve Tahmin : 2006/2007**, Yayın No: 146, Eylül 2006, Ankara.
- Anaç, H., Dönmez, D., Ege, H., **Buğday Durum ve Tahmin: 2005/2006**, Yayın No: 145, Haziran 2006, Ankara.
- Şahin, Y., **TARİŞ Zeytin ve Zeytinyağı Tarım Satış Koopertiflerinde Devlet Yatırım Yardımları ve Kooperatif-Ortak İlişkileri**, Yayın No: 144, Ocak 2006, Ankara.
- Çeliker, S.A., Korkmaz, Ş., Dönmez, D., Gül, U., Demir, A., Genç, Y., Kalanlar, Ş., Özdemir, İ., **Karadeniz Bölgesi Su Ürünleri Avcılığının Sosyo-Ekonomik Analizi**, Yayın No: 143, Mart 2006, Ankara.
- Tunahiođlu, R., Karahocagil, P., **Zeytinyağı- Sofralık Zeytin – Prina Yağı Durum Tahmin : 2005/2006**, Yayın No: 142, Mart 2006, Ankara.
- Candemir, M., Deliktaş, E., **TİGEM İşletmelerinde Teknik Etkinlik, Ölçek Etkinliği, Teknik İlerleme, Etkinlikteki Değişme ve Verimlilik Analizi: 1999-2003**, Yayın No: 141, Ocak 2006, Ankara.
- Kekiñ, G., Çakaryıldırım, N., Dölekođlu, C.Ö., **Domates ve Domates Salçası Durum ve Tahmin: 2005/2006**, Yayın No: 140, Kasım 2005, Ankara.
- Ataseven, Y., **AB ve Türkiye’de Tütüne Yönelik Politikalar- Karşılaştırmalı Bir Analiz**, Yayın No: 139, Ağustos 2005, Ankara.
- Tunahiođlu, R., Taşkaya, B., **Fındık-Antep Fıstığı Durum ve Tahmin Raporu: 2005/2006**, Yayın No: 138, Eylül 2005, Ankara.
- Dölekođlu, C.Ö., Keskin, G., Özdemir, İ., **Yemelik Kuru Baklagiller Durum ve Tahmin : 2005/2006**, Yayın No: 137, Eylül 2005, Ankara.
- Taşkaya, B., Tunahiođlu, R., Odabaşı, S., **Yağlı Tohumlar ve Bitkisel Yağlar: 2005/2006**, Yayın No: 136, Eylül 2005, Ankara.
- Anaç, H., Dönmez, D., Dellal, İ., **Buğday Durum ve Tahmin: 2005/2006**, Yayın No: 135, Temmuz 2005, Ankara.
- Oktay, E., Tunahiođlu, R., **Türk Tarım Politikasının Avrupa Birliği Ortak Tarım Politikasına Uyumu**, Yayın No: 134, Haziran 2005, Ankara.
- Özudođru, T., Çakaryıldırım, N., **Pamuk Durum ve Tahmin: 2005/2006**, Yayın No: 133, Haziran 2005, Ankara.
- İçöz, Y., Demir, A., Çeliker, A., Kalanlar, Ş., Gül, U., **Süt ve Süt Ürünleri Durum ve Tahmin 2004-2005**, Yayın No: 132, Ağustos 2005, Ankara

- İöz, Y., Demir, A., eliker, A., Kalanlar, Ő., Göl, U., **Et ve Et Ürünleri Durum ve Tahmin 2004-2005**, Yayın No:131, Nisan 2005, Ankara
- Arısoy, H., Oğuz, C., **Tarımsal Arařtırma Enstitüleri Tarfından Yeni Geliřtirilen Buğday eřitlerinin Tarım İřletmelerinde Kullanım Düzeyi ve Geleneksel eřitler İle Karřılařtırılmalđ Ekonomik Analizi-Konya İli Örneđi**, Yayın No:130, Mart 2005, Ankara.
- Kızılaslan, N., Kızılaslan, H., **Türkiye’de Kimyasal Gübre Kullanımı ve Tokat İli Artova İlesinde Kimyasal Gübredeki Uygulamalar, Gübreleme-evre İliřkileri**, Yayın No:129, Mart 2005, Ankara.
- Tunalıođlu, R., Karahocagil, P., **“Zeytinyađı - Sofralık Zeytin ve Pirina Yađı Durum Tahmin:2004/2005”**, Yayın No: 128, Mart 2005, Ankara.
- Karahocagil, P. Tunalıođlu, R., akaryıldırım, N. **“Turungiller Durum ve Tahmin 2004-2005”**, Yayın No: 127, Őubat 2005, Ankara
- Saner, G., Engindeniz, S., ukur, F., Yücel, B., **İzmir ve Muđla İllerinde Faaliyet Gösteren Arıcılık İřletmelerinin Teknik ve Ekonomik Yapısı İle Sorunları Üzerine Bir Arařtırma**, Yayın No:126, Ocak 2005, Ankara.
- Dölekođlu,Ö.C., Keskin, G. **Yemeklik Kuru Baklagil Durum ve Tahmin 2004-2005**, Yayın No: 125, Aralık 2004, Ankara.
- Köse, N., **Ankara İli Kalecik İlesi Tarım İřletmelerinde Melez İrk Süt Sıđırcılıđı ve Melez İrk Besi Sıđırcılıđı İin Fizibilite Raporlarının Hazırlanması ve Kârlılıklarının Karřılařtırılması**, Yayın No: 124, Ekim 2004, Ankara
- Keskin, G., Dölekođlu, Ö.C., **Domates ve Domates Salası Durum ve Tahmin Raporu 2004-2005** Yayın No: 123, Eylül 2004, Ankara
- Ko, M., **Ege Bölgesinde ekirdeksiz Kuru Üzüm Fiyatlarında Dalgalanmalar ve Etkileri Üzerine Bir Arařtırma**, Yayın No: 122, Haziran 2004, Ankara.
- Güneř, E., **Tarım İřletmelerinde Kredi Taleplerinin Dođrusal Programlama Yöntemiyle Belirlenmesi “Kırřehir İli Merkez İlesi Tarım İřletmeleri Arařtırması”**, Yayın No: 121, Haziran 2004, Ankara.
- Özüdođru, H., **“Köy-Koop Kırklareli Birliđinin Ekonomik Analizi ve Yöneticilerin Kooperatif İřletmelerinin Başarısına Etkilerinin Deđerlendirilmesi”** Yayın No: 120, Mayıs 2004, Ankara
- Őengöl, S., **"Türkiye'de Yoksulluk Profili ve Gelir Gruplarına Göre Gıda Talebi"**, Yayın No: 119, Mart 2004, Ankara.
- Tunalıođlu, R., Karahocagil, P., **"Zeytinyađı ve Sofralık Zeytin Durum Tahmin:2003/2004"**, Yayın No: 118, Mart 2004, Ankara.
- TEAE Personeli, **"Teae Bakıř 2003"**, Yayın No: 117, Ocak 2004, Ankara.
- İöz, Y., **"Bursa İli Süt Sıđırcılık İřletmelerinde Karlılık ve verimlilik Analizi"**, Yayın No: 116, Mart 2004, Ankara.
- Özüdođru, T., **"Pamuk Durum ve Tahmin: 2003/2004"**, Yayın No: 115, Ocak 2004, Ankara.
- Atıcı, C., **"Türkiye'nin Dıř Ticaretinde ve Transfer Politikalarında Deđerimin Faktör Bazında Gelir Dađılımı Etkileri: Bir Sosyal Hesaplar Matrisi Denemesi"**, Yayın No: 114, Aralık 2003, Ankara.
- Yavuz, F., Birinci, A., Peker, K., Atsan, T. **"Türkiye Fındık Sektörü Ekonometrik Modelinin Oluřturulması ve Politik Analizlerde Kullanımı"**, Yayın No: 113, Aralık 2003, Ankara.
- Tunalıođlu, R., Karahocagil, P., **“Türkiye I. Zeytinyađı ve Sofralık Zeytin Sempozyumu Bildirileri”**, Yayın No: 112, Aralık, 2003 Ankara.
- Karahocagil, P., Tunalıođlu, R., Tařkaya, B., Ana, H., **“Turungiller Durum ve Tahmin 2003-2004”**, Yayın No: 111, Kasım 2003, Ankara.
- Dölekođlu, T., **Yađlı Tohumlar ve Bitkisel Yađlar Durum ve Tahmin 2003-2004**, Yayın No: 110, Ađustos 2003, Ankara
- Dölekođlu, C.Ö., Uysal, F., **Yemeklik Kuru Baklagil Durum ve Tahmin 2003-2004**, Yayın No: 109, Ađustos, 2003 Ankara
- Keskin, G., Pezikođlu, F., Göl, U., **Sebze Durum Raporu 2002-Domates**, Yayın No: 108, Temmuz,2003, Ankara
- Dölekođlu, T., **Türkiye I. Yađlı Tohumlar, Bitkisel Yađlar ve Teknolojileri Sempozyumu Bildirileri**, Yayın No: 107, Ađustos, 2003
- Özüdođru, T., Ertürk,Y.E., 2003, **Türkiye VI. Pamuk ve Tekstil ve Konfeksiyon Sempozyumu Bildirileri**, Yayın No: 106, Ađustos. 2003, Ankara
- Dölekođlu, C.Ö., 2003, **Tüketicilerin İřlenmiř Gıda Ürünlerindeki Kalite Tercihleri, Sađlık Riskine Karřı Tutumları ve Besin Bileřimi Konusunda Bilgi Düzeyleri (Adana Örneđi)**, Yayın No: 105, Temmuz, Ankara
- Akbay, A.Ö., 2003, **Türkiye'de Őeker Üretiminin Ekonomik ve Sosyal Karlılıđının Deđerlendirilmesi**, Yayın No: 104, Temmuz, Ankara
- Özkan, U., Erkuř, A., 2003, **Bayburt İlinde Sıđır Yetiřtiriciliđine Yer veren Tarım İřletmelerinin Ekonomik Analizi**, Yayın No: 103, Temmuz, Ankara
- Demirci, S., **Őeker Kanunundaki Deđeriklikle Olası Etkilerin Ekonomik Analizi**, Yayın No: 102, Haziran, Ankara.

- Tan, S., Dellal, İ., 2003, **Avrupa Birliği'nde Ortak Tarım Politikasının İşleyişi ve Türk Tarımının Uyum Süreci**, Yayın No: 100, Mayıs Ankara.
- Dellal, İ., Gül, U., Anaç, H., 2003. **Buğday Durum ve Tahmin: 2003/2004, Durum ve Tahmin 2003-2**, Yayın No: 99, Ankara.
- Yeni, R., Dölekoğlu, C.Ö., 2003, **Tarımsal Destekleme Politikasında Süreçler ve Üretici Transferleri**, Yayın No: 98, Nisan, Ankara.
- Karlı, B. 2003, **Gap Alanındaki Tarım Kooperatifleri ve Diğer Çiftçi Örgütlerinin Bölge Kalkınmasındaki Etkinliği**, Yayın No: 97, Mart, Ankara.
- Tunahıoğlu, R., Karahocagil, P., Tan, M., **Zeytinyağı ve Sofralık Zeytin Durum ve Tahmin:2003, Durum ve Tahmin:2003-1**,Yayın No:96, Mart, Ankara.
- Gül, A., Akbay, A.Ö., Dölekoğlu, C.Ö., Özel, R., Akbay, C., **Adana İli Kentsel Alanda Ailelerin Ev Dışı Gıda Tüketimlerinin Belirlenmesi**, Yayın No:95, Ocak, Ankara.
- Ertürk, Y.E., Tan, S., **Et ve Et Mamülleri Durum ve Tahmin: 2003, Durum ve Tahmin 2002-6**, Yayın No: 94, Aralık, Ankara.
- Tan, S., Ertürk, Y.E., **Süt ve Süt Mamülleri Durum ve Tahmin: 2003, Durum ve Tahmin 2002-5**, Yayın No: 93, Aralık, Ankara.
- Ertürk, Y.E., Tan, S., **Kümes Hayvanları ve Yumurta Durum ve Tahmin: 2003, Durum ve Tahmin 2002-4**, Yayın No: 92, Aralık, Ankara.
- Ege, H., Karahocagil P., 2002, **Yemlik Tahıllar Durum ve Tahmin: 2002/2003, Durum ve Tahmin 2002-3**, Yayın No: 91, Aralık, Ankara
- Tunahıoğlu, R., Gökçe, O., 2002, **Ege Bölgesinde Optimal Zeytin Yayılış Alanlarının Tespitine Yönelik Bir Araştırma**, Yayın No: 90, Aralık, Ankara.
- Özudođru, T., 2002, **Pamuk Durum ve Tahmin: 2002/2003, Durum ve Tahmin 2002-2**, Yayın No:89, Ekim, Ankara.
- Karlı, B. 2002, **Gap Alanındaki Tarıma Dayalı Sanayi İşletmelerinin Gelişimi, Sorunları ve Çözüm Yolları**, Yayın No: 88, Eylül, Ankara.
- Özudođru, T., Ertürk, E., 2002, **Türkiye V. Pamuk, Tekstil ve Konfeksiyon Sempozyumu Bildiriler**, Yayın No: 87, Ekim, Ankara
- Tan, S., Ertürk, Y.E., **Türkiye'de Süt Tozu Üretimi ve Dünyadaki Rekabet Şansı**, Yayın No: 86, Ekim, Ankara.
- Tan, S., Dellal, İ., 2002, **Kırmızı Et Üretim ve Tüketim Açığını Kapatmak İçin Alternatif Bir Yaklaşım: Hindi Üretimi ve Sözleşmeli Yetiştiricilik Modeli, Proje Raporu 2002-3**. Yayın No: 85, Temmuz, Ankara.
- Dellal, İ., Tunahıoğlu, R., 2002, **Buğday Durum ve Tahmin: 2002/2003, Durum ve Tahmin 2002-1**, Yayın No: 84, Ankara.
- Dellal, İ., Keskin, G., Dellal, G., 2002, **Gap Bölgesinde Küçükbaş Hayvan Yetiştiriciliğinin Ekonomik Analizi ve Hayvansal Ürünlerin Pazara Arzı, Proje Raporu 2002-2**. Yayın No: 83, Temmuz, Ankara.
- Ege, H, Karahocagil P., 2001, **Yemlik Tahıllar Durum ve Tahmin: 2001/2002, Durum ve Tahmin 2001-7**, Yayın No: 82, Aralık, Ankara.
- Dellal, G., Eliçin, A., Tekel, N., Dellal, İ., 2002, **Gap Bölgesinde Küçükbaş Hayvan Yetiştiriciliğinin Yapısal Özellikleri, Proje Raporu 2002-1**. Yayın No: 82, Temmuz, Ankara.
- Ertürk, Y.E., Tan, S., **Kümes Hayvanları ve Yumurta Durum ve Tahmin: 2002, Durum ve Tahmin 2001-6**, Yayın No: 81, Kasım, Ankara.
- Ertürk, Y.E., Tan, S., **Et ve Et Mamülleri Durum ve Tahmin: 2002, Durum ve Tahmin 2001-5**, Yayın No: 80, Kasım, Ankara.
- Tan, S., Ertürk, Y.E., **Süt ve Süt Mamülleri Durum ve Tahmin: 2002, Durum ve Tahmin 2001-4**, Yayın No: 79, Kasım, Ankara.
- Özudođru, T., Tathıdil, H., 2001, **"Bu Toprağın Sesi" Televizyon Programının Polatlı İlçesinde Çiftçi Davranışlarına Etkileri Üzerine Bir Araştırma, Proje Raporu**. Yayın No: 78, Aralık, Ankara.
- Akyıl, N., Özudođru, T., 2001, **Yeni Gelişmeler Işığında Pamuk Sektörü, İv. Türkiye Pamuk, Tekstil ve Konfeksiyon Sempozyumu Bildirileri**, Yayın No: 77, Aralık, Ankara.
- Karahocagil, P., 2001, **Yeter Gelirli İşletme Büyüklüğü: Literatür İncelemesi, Proje Raporu 2001-24**, Yayın No:76, Ekim, Ankara.
- Dellal, İ., 2001, **Buğday Durum ve Tahmin: 2001/2002, Durum ve Tahmin 2001-3**, Yayın No: 74, Eylül, Ankara.
- Dölekoğlu, T., 2001, **Yağlı Tohumlar ve Bitkisel Yağlar Durum ve Tahmin: 2001/2002, Durum ve Tahmin 2001-2**, Yayın No:73, Ağustos, Ankara.
- Tan, S., 2001, **Türkiye'de Sütçülük Sektöründe Bölgeler Arası Yapısal Değişimin Spatial Denge Modeli İle Analizi, Proje Raporu 2001-22**, Yayın No: 72, Ağustos, Ankara.
- Abay, C., Sayan, S., Miran, B., Bayaner, A., 2001, **Türkiye'deki Tarımsal Destek Harcamalarının Enflasyon Üzerine Etkilerinin Ekonometrik Analizi, Proje Raporu 2001-21**, Yayın No:71, Haziran, Ankara.
- Sarımeşeli, M., Tathıdil, F., 2001, **Doğrudan Gelir Desteği ve Kayıt Sistemi Pilot Uygulaması ve Orman İçi**

- Köyler Açısından Değerlendirilmesi, Proje Raporu 2001-20**, Yayın No:70, Nisan, Ankara
- Saraçoğlu, B., Aydoğuş, O., Köse, N., İşören, D., 2001, **Türkiye’de Su Ürünleri Sektörü: Üretim, Talep ve Pazarlama, Proje Raporu 2001- 19**, Yayın No:69, Nisan, Ankara.
 - Çakmak, E., Kasnaoğlu, H.,2001, **Tarım Sektöründe Türkiye ve Avrupa Birliği Etkileşimi, Proje Raporu 2001-18** , Yayın No:68, Nisan, Ankara.
 - Demirci, S., 2001, **Şeker Fabrikalarının Performans Analizi ve Toplam Faktör verimliliklerinin Ölçümü: Dea ve Malmquist İndeks Yaklaşımı, Proje Raporu 2001-17**, Yayın No:67, Nisan, Ankara.
 - Zaim, O., Bayaner, A., Kandemir, M.U., 2001, **Tarımda İller ve Bölgeler Düzeyinde Üretkenlik ve Etkinlik: Farklar ve Nedenler, Proje Raporu 2001-16**, Yayın No:66, Nisan, Ankara.
 - TEAE Personeli Türkiye’de Bazı Bölgeler İçin Önemli Ürünlerde Girdi Kullanımı ve Üretim Maliyetleri, **2001, Proje Raporu 2001-14**, Yayın No:64, Nisan, Ankara.
 - Koç, A., Tanrıvermiş, H., Budak, F., Gündoğmuş, E., İnan, H., Kubaş, A., Özkan, B., 2001, **Türkiye Tarımında Kimyasal İlaç Kullanımı: Etkinsizlik, Sorunlar ve Alternatif Düzenlemelerin Etkileri, Proje Raporu 2001-13**, Yayın No:63, Nisan, Ankara.
 - Işıklı, E., Koç, A., Miran, B., Akyıl, N., Abay, C., Güler, S., Günden, C., 2001, **Türkiye’de Tütünde Arz Kontrolü ve Ekonomik Etkileri, Proje Raporu 2001-12**, Yayın No:62, Nisan, Ankara.
 - Binici, T., Koç, A., Bayaner, A., 2001, **Üretici Risk Davranışları ve Etkileyen Sosyo-Ekonomik Faktörler: Adana Aşağı Seyhan Ovası Örneği (İngilizce), Çalışma Raporu 2001-1**, Yayın No:61, Nisan, Ankara.
 - Akdemir, Ş., Binici, T., Şengül, H., Vd. 2001, **Bölge Bazlı Tarım Sigortasının Türkiye’de Seçilmiş Bölgeler İçin Potansiyel Sigorta Talebinin ve Talebinin Karşılabilirliğinin Belirlenmesi, Proje Raporu 2001-11**, Yayın No:60, Nisan, Ankara.
 - Alpay, S., Yalçın, İ., Dölekoğlu, T., 2001, **Avrupa Birliği Kalite ve Sağlık Standartlarının Türk Gıda Sanayi Sektörü Rekabet Gücü Üzerine Etkisi, Proje Raporu 2001-10**, Yayın No:59, Nisan, Ankara
 - Özudoğru, T., Akyıl, N.,2001, **Pamuk Durum ve Tahmin:2001/2002, Durum ve Tahmin 2001-1**, Yayın No:58, Eylül, Ankara.
 - Bayaner, A., Koç, A., Tanrıvermiş, H., Gündoğmuş, E., Ören, N., Özkan, B., 2001, **Doğrudan Gelir Desteği Pilot Uygulamasının İzleme ve Değerlendirilmesi**, Proje Raporu 2001-9, Yayın No:57, Mart, Ankara
 - Ediz, D., İntişah, A.Ş., Özlü, R., 2001, **Doğrudan Gelir Desteği Pilot Uygulaması (Türkçe ve İngilizce), Proje Raporu 2001-8**, Yayın No:56, Mart, Ankara.
 - Yavuz, F., Aksoy, Ş., Tan, S., Dağdemir, V., Keskin, A., 2001, **Türkiye’de Süt Pazarlama Sisteminin İyileştirilmesi İçin Kurumsal Yapılanma İhtiyacı Üzerine Bir Araştırma, Proje Raporu 2001-7**, Yayın No:55, Mart, Ankara.
 - Koç, A., Uzunlu, V., Bayaner, A., 2001, **Türkiye Tarımsal Ürün Projeksiyonları 2000-2009, Proje Raporu 2001-6**, Yayın No:54, Şubat, Ankara.
 - Koç, A., Bayaner, A., Tan, S., Ertürk, Y.E., Fuller, F., 2001, **Türkiye’de Destekleme Politikaları ve Programlarının Hayvancılık Sektörünün Gelişmesi Üzerine Etkisi (İngilizce), Proje Raporu 2001-5**, Yayın No:53, Ocak, Ankara.
 - Ertürk, Y.E., 2001, **Ankara İli Kızılcahamam İlçesinde Köy-Tür’e Bağlı Olarak Faaliyet Gösteren Broiler İşletmelerinin Ekonomik Analizi, Proje Raporu 2001-4**, Yayın No:52, Ocak, Ankara.
 - Akgüngör, S., Barbaros, F., Kumral, N., 2001, **Türkiye’de Meyve ve Sebze İşleme Sanayinin Avrupa Birliği Piyasasında Sürdürülebilir Rekabet Gücü Açısından Değerlendirilmesi, Proje Raporu 2001-3**, Yayın No: 51, Ocak, Ankara.
 - Özcan, Y.Z., 2001, **Türkiye’de Fındık, Çay, Şeker Pancarı ve Tütün Tarımında Hızlı Kırsal Değerlendirme (İngilizce), Proje Raporu 2001-2**, Yayın No: 50, Ocak, Ankara.
 - Şengül, H., Koç, A., Akyıl, N., Bayaner, A., Fuller, F., 2001, **Türkiye’de Pamuk Pazarı: Gelecekteki Talebi Etkileyen Faktörlerin Değerlendirilmesi, (İngilizce), Proje Raporu 2001-1**, Yayın No: 49, Ocak, Ankara.
 - Dellal, İ., Ege, H., 2000, **Yemlik Tahıllar Durum ve Tahmin: 2000/2001, Durum ve Tahmin 2000-2**, Yayın No: 48, Aralık, Ankara.
 - Akyıl, N., 2000, **Pamuk Endüstrisinde Pazar Merkezli Bilgi Akışı, Türkiye İu. Pamuk, Tekstil ve Konfeksiyon Sempozyumu Bildiriler Tartışmalar**, Yayın No: 47, Ekim, Ankara.
 - Tan, S., Ertürk, Y.E., 2000, **Türkiye’de Hayvancılık Sektörü: Üretici, Sanayici ve Politika Yapıcılar Açısından Sektörün Değerlendirilmesi, Türkiye I. Besi ve Süt Hayvancılığı Sempozyumu Bildirileri**, Yayın No: 46, Temmuz, Ankara.
 - Sarımeşeli, M., Aydoğuş, O., 2000, **Dünya Fındık Piyasasının Ekonomik Analizi ve Türkiye İçin Optimum Politikaların Saptanması, Proje Raporu 2000-6**, Yayın No: 45, Temmuz, Ankara.
 - Ege, H., Dellal, İ., 2000, **Buğday Durum ve Tahmin: 2000/2001, Durum ve Tahmin 2000-1**, Yayın No: 44, Temmuz, Ankara.
 - Dellal, İ., 2000, **Antalya İlinde Kıl Keçisi Yetiştiriciliğine Yer veren Tarım İşletmelerinin Ekonomik Analizi ve Planlanması, Proje Raporu 2000-5**, Yayın No: 43, Haziran, Ankara.
 - Tanrıvermiş, H., 2000, **Orta Sakarya Havzası'nda Domates Üretiminde Tarımsal İlaç Kullanımının**

- Ekonomik Analizi**, Yayın No: 42, Mayıs, Ankara.
- Tanrıvermiş, H., Gündoğmuş, E., Ceyhan, V., Fidan, H., Özüdoğru, H., 2000, **Türkiye'de Özelleştirme Uygulamalarının Tarım Kesimine Etkilerinin Değerlendirilmesi**, Proje Raporu 2000-3, Yayın No:41, Mayıs, Ankara.
 - Demirci, S., 2000, **Doğrudan Gelir Sistemi ve Uygulamalar: Literatür İncelemesi**, Proje Raporu 2000-1, Yayın No: 40, Mayıs, Ankara.
 - Saraçoğlu, B., Köse, N., 2000, **Bazı Gıda Sanayilerinin Uluslararası Rekabet Gücü: Makarna, Bisküvi ve Un Sanayi**, Proje Raporu 2000-2, Yayın No: 39, Mayıs, Ankara.
 - Tan, S., Şener, B., Aytüre, S., 1999, **Feoga ve Türkiye'de Uygulanabilirliği**, Çalışma Raporu 1999-3, Yayın No: 38, Aralık, Ankara.
 - Kırıl, T., Kasnakoğlu, H., 1999, **Tarımsal Ürünler İçin Maliyet Hesaplama Metodolojisi ve veri Tabanı Rehberi**, Proje Raporu 1999-13, Yayın No: 37, Aralık, Ankara.
 - Demirci, S., 1999, **Destekleme Alımı ve Fark Ödeme Sisteminin Refah ve Dağılım Etkilerinin İncelenmesi**, Proje Raporu 1999-12, Yayın No: 36, Aralık, Ankara.
 - Brooks, J., Tanyeri, A., 1999, **Tarımsal Politika Reformu: Sosyal Hesap Matriksi Yaklaşımı (İngilizce)**, Proje Raporu 1999-11, Yayın No: 35, Aralık, Ankara.
 - Çakmak, E.H., Akder, H., 1999, **Dünya Ticaret Örgütü-Tarım Anlaşması'nın Yeni Görüşme Dönemi ve Türkiye: Olanaklar, Kısıtlar ve Stratejiler**, Proje Raporu 1999-10, Yayın No:34, Aralık, Ankara.
 - Akyıl, N., 1999, **Pamuk Durum ve Tahmin: 1999/2000, Durum ve Tahmin 1999-8**, Yayın No: 33, Aralık, Ankara.
 - Özçelik, A., Tanrıvermiş, H., Gündoğmuş, E., Turan, A., 1999, **Türkiye'de Sulama İşletmeciliğinin Geliştirilmesi Yönünden Şebekelerin Birlik ve Kooperatiflere Devri İle Su Fiyatlandırma Yöntemlerinin İyileştirilmesi Olanakları**, Proje Raporu 1999-9, Yayın No: 32, Kasım, Ankara.
 - Koç, A., Beghin, J., Fuller, F., Aksoy, Ş., Dölekoğlu, T., Şener, A., 1999, **Türkiye'de Yağlı Tohumlar Pazarı: Uluslararası Fiyatlar ve Alternatif Politikaların Arz, Talep ve İkame Ürünler Üzerine Etkileri (Türkçe ve İngilizce)**, Proje Raporu 1999-8, Yayın No: 31, Eylül, Ankara.
 - Bayaner, A., Bozkurt, H., 1999, **Türk Tarımında Bilim ve Araştırma Politikaları (İngilizce)**, Yayın No: 30, Ekim, Ankara.
 - Ege, H., 1999, **Yemlik Tahıllar Durum ve Tahmin: 1999/2000, Durum ve Tahmin 1999-7**, Yayın No: 29, Eylül, Ankara.
 - Ertürk, Y.E., Tan, S., 1999, **Et ve Et Mamülleri Durum ve Tahmin: 1999, Durum ve Tahmin 1999-6**, Yayın No: 28, Ağustos, Ankara.
 - Akyıl, N., Bayaner, A., 1999, **Pamukta Tarım ve Sanayi Entegrasyonu, Türkiye II. Pamuk, Tekstil ve Konfeksiyon Sempozyumu Bildirileri**, Yayın No: 27, Ağustos, Ankara.
 - Tan, S., Ertürk, Y.E., 1999, **Süt ve Süt Mamülleri Durum ve Tahmin: 1999, Durum ve Tahmin 1999-5**, Yayın No: 26, Ağustos, Ankara.
 - Şener, A., Koç, A., 1999, **Türkiye'de Kimyasal Gübre Talebi, Çalışma Raporu 1999-2**, Yayın No: 25, Ağustos, Ankara.
 - Aydoğuş, O., Ege, H., Köse, N., 1999, **Buğday Durum ve Tahmin: 1999/2000, Durum ve Tahmin 1999-4**, Yayın No: 24, Haziran, Ankara.
 - Bayaner, A., 1999, **Çorum İlinde Yumurta Tavukçuluğunun Ekonomik Analizi, Proje Raporu 1999-7** Yayın No: 23, Haziran, Ankara.
 - Çakmak, E., Kasnakoğlu, H., Akder, H., 1999, **Türk Tarımında Destekleme Alımları ve Pazar Girişi Etkileri: Tarımsal Sektör Modeli Analizi, (İngilizce)**, Proje Raporu 1999-6 Yayın No: 22, Mayıs, Ankara.
 - Furtan, W.H., Güzel, A., Karagiannis, G., Bayaner, A., 1999, **Türkiye'de Tarımsal Araştırmaların Getirisi ve Tarımsal verimlilik (İngilizce)**, Proje Raporu 1999-5, Yayın No: 21, Mayıs, Ankara.
 - Bayaner, A., Uzunlu, V., 1999, **Türk Baklagil Pazarlama Politikalarının Dünya Ticaretine Etkileri, Çalışma Raporu 1999-1**, Yayın No: 20, Nisan, Ankara.
 - Ege, H., Ertürk, Y.E., 1999, **Yemlik Tahıllar Tahmin: 1998/99, Tahmin 1999-3**, Yayın No: 19, Mart, Ankara.
 - Aksoy, Ş., Şener, A., 1999, **Yağlı Tohumlar ve Bitkisel Yağlar Durum ve Tahmin: 1997/98, Durum ve Tahmin 1999-2**, Yayın No: 18, Mart, Ankara.
 - Yurdakul, O., V.D., 1999, **Türkiye'de Hayvansal Ürünler Arzı ve Yem Talebi: Mevcut Durumun Değerlendirilmesi ve Alternatif Politika Senaryoları (Türkçe ve İngilizce)**, Proje Raporu 1999-4, Yayın No: 17, Mart, Ankara.
 - Akyıl, N., 1999, **Pamuk Tahmin: 1998/99, Tahmin 1999-1**, Yayın No: 16, Mart, Ankara.
 - Akgüngör, S., Miran, B., Abay, C.F., Olhan, E., Nergis, N.K., 1999, **İstanbul, Ankara, ve İzmir İllerinde Tüketicilerin Çevre Dostu Ürünlere Yönelik Potansiyel Talebinin Tahminlenmesi**, Proje Raporu 1999-3, Yayın No: 15, Şubat, Ankara.
 - Özçelik, A., Turan, A., Tanrıvermiş, H., 1999, **Türkiye'de Tarımın Pazara Entegrasyonunda Sözleşmeli Tarım ve Bu Modelin Sürdürülebilir Kaynak Kullanımı İle Üretici Geliri Üzerine Etkileri**, Proje Raporu 1999-2,

Yayın No: 14, Şubat, Ankara.

- Schmitz, A., Çakmak, E., Schmitz T. And R. Gray, 1999, **Türk Tarımında Devlet Eliyle Ticaret (Türkçe ve İngilizce), Proje Raporu 1999-1**, Yayın No: 13 Şubat, Ankara.
- Bayaner, A., Nevruz, G., Akyıl, N., 1998, **I. Türkiye Pamuk, Tekstil ve Konfeksiyon Sempozyumu: Bildiriler, Tartışmalar**, Yayın No: 12, Ekim, Ankara.
- Aydoğuş, O., Nevruz, G., 1998, **I. Türkiye Buğday Sempozyumu: Bildiriler, Tartışmalar**, Yayın No: 11, Temmuz, Ankara.
- Yıldırım, T., Furtan, W.H., Güzel, A., 1998, **Türkiye Buğday Politikasının Teorik ve Uygulamalı Analizi, Çalışma Raporu 1998-4**, Mayıs, Ankara.
- Çakmak, E.H., Kasnakoğlu, H., Yıldırım, T., 1998, **Fark Ödeme Sisteminin Ekonomik Analizi, Çalışma Raporu 1998-3**, Nisan, Ankara.
- Bayaner, A., 1998, **Türkiye Makarnalık Buğday Sektörü ve Uluslararası Pazardaki Rekabet Gücü, Çalışma Raporu 1998-2**, Yayın No: 8, Nisan, Ankara.
- Fisunoğlu, M., Pınar M., Aydoğuş, O., 1998, **Türkiye'nin Orta ve Doğu Avrupa Ülkeleri ve Rusya Federasyonu İle Tarımsal Ticaret Olanakları, Çalışma Raporu 1998-1**, Mart, Ankara.
- Aydoğuş, O., Ege, H., Ertürk, Y.E., 1998, **Buğday Tahmin: 1998/99, Tahmin 1998-5**, Aralık, Ankara.
- Akyıl, N., Ertürk, Y.E., 1998, **Pamuk Durum ve Tahmin: 1998/99, Durum ve Tahmin 1998-4**, Eylül, Ankara.
- Ege, H., Ertürk, Y.E., 1998, **Yemlik Tahıllar Durum ve Tahmin: 1998/99, Durum ve Tahmin 1998-3**, Temmuz, Ankara.
- Aydoğuş, O., Ege, H., Ertürk, Y.E., 1998, **Buğday Tahmin: 1998/99, Tahmin 1998-2**, Temmuz, Ankara.
- Pınar, M., Akyıl, N., Er S., Ertürk, Y.E., 1998, **Pamuk Durum ve Tahmin: 1997/98, Durum ve Tahmin 1998-1**, Ocak, Ankara.
- Aydoğuş, O., Ege, H., Ertürk Y.E, Zöğ, N.P., 1997, **Buğday Durum ve Tahmin: 1997/98, Durum ve Tahmin 1997-1**, Aralık,