



**TARIMSAL EKONOMİ VE POLİTİKA GELİŞTİRME ENSTİTÜSÜ
TEPGE**

**Durum ve Tahmin
PAMUK
2013/2014**

Hazırlayan

Dr. Tijen ÖZÜDOĞRU

Tarımsal Ekonomi ve Politika Geliştirme Enstitüsü

tijen.ozudogru@tarim.gov.tr

TEPGE YAYIN NO: 228
ISBN: 978-605-4672-62-2

© TEPGE
Her Hakkı Saklıdır.

Mart 2014

İletişim:
Gıda, Tarım ve Hayvancılık Bakanlığı Kampüsü
1 Nolu Giriş (Eski APK Binası)
Eskişehir Yolu 9.km
Lodumlu/ANKARA

Telefon: 0312 287 5833
Faks: 0312 287 5458

TEPGE'nin izni olmaksızın basılamaz, basılı veya elektronik materyal olarak çoğaltılamaz ve/veya dağıtılamaz.
Kaynak gösterilmek şartı ile alıntı yapılabilir.
Yayın içerisindeki her türlü yorum ve değerlendirmeler yazara aittir ve Gıda, Tarım ve Hayvancılık Bakanlığı ve TEPGE'nin görüşlerini yansıtmaz.

ÖNSÖZ

Pamuk geniş kullanım alanı olan bir bitkidir. Yarattığı katma değer ve istihdam imkânları nedeniyle ülke ekonomisine büyük yararlar sağlamaktadır. Bu açıdan, stratejik öneme sahip bir ürün olup dokuma ve tekstil sanayinin ana ham maddesidir. Aynı zamanda pamuğun tohumu yağ sanayinde küspesi de hayvan yemi olarak kullanılmaktadır. Son yıllarda petrolde dışa bağımlılık ve petrol türevi yakıtların neden olduğu çevresel kaygıları azaltmak amacıyla, pamuk çekirdeğinden elde edilen yağ giderek artan miktarda biyodizel üretiminde ham madde olarak kullanılmaya başlanmıştır. Bu sayede pamuk, enerji tarımının da bir parçası durumundadır. Dolayısıyla pamuk bitkisi, yetiştirilen yörelerin ve ülkelerin hem tarımının hem de sanayisinin gelişmesine olumlu katkılar sağlamaktadır.

Tarımsal Ekonomi ve Politika Geliştirme Enstitüsü'nün Pamuk Durum ve Tahmin çalışmaları; sektördeki gelişmeleri yakından takip ederek ilgili kişi, grup ve kuruluşları bu gelişmelerden zamanında ve doğruya en yakın olarak haberdar edip bilgilendirmeyi amaçlamaktadır. Hazırlanan bu çalışmada esas itibarıyla içinde bulunulan yıldaki arz, kullanım, fiyatlar vs. ile ilgili ortaya çıkan gerçekleştirmeler (Durum) ile bir sonraki yıldaki muhtemel gelişmeler (Tahmin), daha sonraki yıllardaki beklenen gelişmeler (Öngörü) sistematik olarak incelenmektedir.

Yoğun emekleri için bu raporu hazırlayanlara teşekkür ederim.

Mehmet Cihad KAYA

Enstitü Müdürü

İÇİNDEKİLER

| | |
|------------------------------------|----|
| ÖZET..... | i |
| DÜNYADA DURUM: 2011/2012..... | 1 |
| DÜNYADA TAHMİN: 2012/2013..... | 3 |
| DÜNYADA ÖNGÖRÜ: 2013/2014 | 4 |
| DÜNYADA ÖNGÖRÜ: 2014/2015 | 5 |
| TÜRKİYE’DE DURUM: 2011/2012..... | 6 |
| TÜRKİYE’DE TAHMİN: 2012/2013..... | 9 |
| TÜRKİYE’DE ÖNGÖRÜ: 2013/2014 | 11 |
| EK TABLOLAR | 12 |

TABLolar

| | |
|--|---|
| Tablo 1. Dünya Pamuk Arz ve Kullanımı (000 ton) | 1 |
| Tablo 2. Türkiye Pamuk Arz ve Kullanımı (000 ton) | 6 |
| Tablo 3. Türkiye Pamuk Arz ve Kullanımı (000 ton) | 8 |

ŞEKİLLER

| | |
|--|----|
| Şekil 1. Dünya Pamuk Üretim ve Tüketimi..... | 2 |
| Şekil 2. Dünya Lif Pamuk Fiyatları | 3 |
| Şekil 3. Türkiye’de Pamuk Ekim Alanlarının İllere Göre Dağılımı (2011/2012) | 7 |
| Şekil 4. Türkiye’de Organik Pamuk Ekim Alanı, Üretimi ve Sertifikalı Çiftçi Sayısı..... | 10 |

ÖZET**Başlıca Gelişmeler****Durum: 2011/12**

- ✚ Dünya pamuk ekim alanları %7,4 artışla 36 milyon ha, verim %2 artışla ortalama 771 kg/ha, pamuk üretimi ise %10 artışla 28 milyon ton olarak gerçekleşmiştir. Küresel üretim artışı başta Çin, Pakistan ve Hindistan'daki artışlardan kaynaklanmıştır.
- ✚ Dünya pamuk ithalatı bir önceki sezona göre %26 artarak 9,8 milyon ton'a ulaşmış, en fazla ithalat yapan ülkeler sıralamasına toplamda %79 ile Çin, Bangladeş, Endonezya, Türkiye, Vietnam ve Tayland yerleşmiştir.
- ✚ Dünya pamuk ihracatı bir önceki sezona göre %28 artmıştır. Bu sezon; dünyanın en büyük pamuk ihracatçısı olan ABD'nin ihracatı %19 azalarak 2,5 milyon ton'a gerilemiş, ikinci sıradaki Hindistan'da ise pamuk ihracatı %99 artarak 2,2 milyon ton ile ABD'den sonra dünyanın en büyük ikinci ihracatçı ülkesi konumuna yerleşmiştir.
- ✚ Dünyadaki dönem sonu stokları, Çin'deki stokların 4,1 milyon ton artması ve üretimde görülen 2,6 milyon ton artış sonucu %54 sıçramayla 2011/12 sonunda 14,6 milyon tona yükselmiştir. Böylece dünyada stok/kullanım oranı %39'dan %69'a yükselmiştir.
- ✚ Dünya pamuk tüketimi yaklaşık %7 azalarak 22,8 milyon ton'a gerilemiş, dünya pamuk üretiminde söz sahibi olan ülkelerin büyük çoğunluğunda tüketimde azalma yaşanmıştır.
- ✚ Uluslararası pamuk fiyatları bir önceki sezona oranla %39 azalarak 100 cent/lb'ye gerilemiştir. Bu önemli azalma esasen üretim ve tüketim arasındaki uçurumdan kaynaklanmıştır.
- ✚ Türkiye'de pamuk ekim alanları %13 artışla 542 bin ha, lif pamuk üretimi ise %17 artışla 955 bin ton olarak gerçekleşmiştir. Türkiye'nin toplam pamuk üretiminin yaklaşık %56'sı Güneydoğu Anadolu Bölgesi'nde gerçekleşmiştir.
- ✚ Türkiye'de lif pamuk ihtiyacının 519 bin tonu ithalatla karşılanmıştır. İthalat üretimdeki artıştan dolayı %28 oranında azalmıştır.
- ✚ 2011/12 sezonunda, 1,301 milyon ton pamuk sanayide kullanılmış, 65 bin ton ihracat yapılmış, dolayısıyla toplam kullanım 1,366 milyon ton olarak gerçekleşmiştir. Stok/kullanım oranı %38 olmuştur.
- ✚ Yurtiçinde lif pamuk fiyatları 2011/12'de ise %30 azalarak Ege Standart-1 ortalama 3,81 TL/kg olarak gerçekleşmiştir.

Tahmin: 2012/13

- ✚ Dünyada 34 milyon ha alanda, 27 milyon ton lif pamuk üretimi yapılmış, ortalama 771 kg/ha verim elde edilmiştir.
- ✚ Dünya pamuk tüketiminin yaklaşık %2 artarak 23,3 milyon ton olduğu tahmin edilmektedir.
- ✚ Dünya pamuk ithalatının 9,7 milyon ton'da sabit kaldığı, pamuk ihracatının ise bir önceki sezona göre %2 artarak yaklaşık 10 milyon ton'a yükseldiği tahmin edilmektedir.
- ✚ Çin'in son iki yıldan beri ortalama stok değerine göre pamuğun neredeyse yarısını elinde tuttuğu görülmekte olup, 2012/13'de stoklarını %55 oranında arttırdığı, dünya bitiş stoklarının ise 17,8 milyon ton olduğu tahmin edilmektedir.
- ✚ Uluslararası pamuk fiyatları bir önceki sezona oranla %12 azalarak 88 cent/lb'ye gerilemiştir.
- ✚ Türkiye'nin pamuk ekim alanının yaklaşık %10 azalarak 488 bin hektar, pamuk veriminin değişmeyerek 1760 kg/ha, pamuk üretiminin de ekim alanlarındaki azalmaya paralel olarak 858 milyon ton seviyesine gerilediği tahmin edilmektedir.
- ✚ Lif pamuk ithalatının yaklaşık %55 artışla 804 bin ton, ihracatının ise yaklaşık %28 azalarak 47 bin ton olduğu tahmin edilmektedir. Türkiye lif pamuk ithalatında, 2012 yılında ABD'nin payı yaklaşık %48, Yunanistan'ın %21, Brezilya'nın ise %11'dir.
- ✚ Devreden (bitiş) stok arz ile kullanım farkından oluşur. Bu sezon tahmin edilen devreden stok miktarı 754 bin ton'dur. Türkiye'de üretimin tüketimi karşılama oranının 2012/13'de %64, stok/kullanım oranının ise %56 olduğu tahmin edilmektedir.
- ✚ Türkiye'deki kütlü pamuk alım fiyatları; Tarih'te 1,49 TL/kg, Çukobirlik'te 1,39 TL/kg, Antbirlik'te ise 1,60 TL/kg'dır. Bu üç birliğin pamuk alım miktarı Türkiye kütlü pamuk üretiminin %2,5'idir. Ege Standart-1 lif pamuk fiyatı ise ortalama 3,57 TL/kg'dır.
- ✚ Sertifikalı tohum ile pamuk üreten üreticiler için 2012/13 sezonunda pamuğa verilen prim 0,460 TL/kg'dır.
- ✚ Türkiye'de 2012 yılında 311 sertifikalı pamuk üreticisi tarafından, yaklaşık 7 bin ha alanda; 31 bin ton organik pamuk üretilmiştir.

Öngörü: 2013/14

- ✚ ICAC'ın öngörülerine göre, dünya pamuk ekim alanları geçen sezona göre yaklaşık %3 azalarak 33 milyon ha'a, verim ise 765 kg/ha'a gerilemiştir. Buna neden olarak 2013/14'de görülen kötü hava koşulları nedeniyle verimin azalması ve diğer ürünlere kıyasla pamuk getirisinin düşük olması gösterilmektedir.
- ✚ 2013/14 yılında dünya üretiminin %4 azalma ile 25,7 milyon ton'a gerilediği bunun da daha düşük verim ve ekim alanlarından kaynaklandığı belirtilmektedir. Üretimdeki azalmanın %80'inin ABD'den kaynaklandığı, üretimin %24 azalarak 2,8 milyon ton'a, Çin'de ve Pakistan'da ise üretimin %2 azalarak sırasıyla 6,7 ve 2,1 milyon ton'a gerileyeceği öngörülmektedir.
- ✚ Dünya pamuk tüketimi 23,8 milyon ton olarak öngörülmektedir.
- ✚ Dünya pamuk ithalatında %12 azalma beklenmektedir. Böylece ithalat 8,5 milyon ton olacaktır. Dünya pamuk ihracatı bir önceki sezona göre %15 azalacak ve 8,5 milyon ton'a gerileyecektir.
- ✚ Dünya'da 52 milyon tonluk arza karşılık 32,3 milyon ton kullanımın gerçekleşmesi ve sezonun yaklaşık 19,8 milyon ton stokla kapanması beklenmektedir.
- ✚ Türkiye genelinde ekim alanlarının 451 bin ha'a gerilediği, verimin ise bir önceki sezona göre %11 oranında artarak 1950 kg/ha olacağı öngörülmektedir. Bölgeler bazında öngörülen üretim miktarı Çukurova Bölgesi için 176 bin ton, Ege Bölgesi için 177 bin ton, Antalya Bölgesi için 13 bin ton, Güneydoğu Anadolu Bölgesi için ise 512 bin ton'dur. Sezonda öngörülen toplam üretim miktarı ise 878 bin ton'dur.
- ✚ Yurt içi kullanımın %7 artışla 1,451 milyon ton'a ulaşacağı öngörülmektedir.
- ✚ Sezonda yapılacak lif pamuk ithalatının 599 bin ton, ihracatının, 38 bin ton olacağı öngörülürken bitiş stokları 742 bin ton olarak beklenmektedir.
- ✚ Kütlü pamuk avans alım fiyatları; Tarış'te 1,69 TL/kg, Çukobirlik'te 1,77 TL/kg, Antbirlik'te ise 2,05 TL/kg'dır.

Öngörü: 2014/15

- ✚ Dünya ekim alanlarında az bir miktar düşüş beklenmektedir. Çin'de ekim alanlarının 3,9 milyon ha'a gerileyeceği, Hindistan'da sabit kalacağı (11,9 milyon ha), ABD'de %8 oranında artarak 3,4 milyon ha'a ulaşacağı Özbekistan'da %2 azalacağı (2,85 milyon ha), Pakistan'da ise %3 artarak 1,3 milyon ha'a ulaşacağı öngörülmektedir.
- ✚ ICAC'ın öngörülerine göre, 2014/15'te küresel pamuk lifi tüketimi %3 oranında artarak 24,5 milyon ton olacaktır.
- ✚ Dünya bitiş stoklarının 20 milyon ton olacağı ve bunun %57'sinin Çin'de olacağı öngörülmektedir.

DÜNYADA DURUM: 2011/2012

2011/12 pamuk üretim sezonunda bir önceki sezonda yükselen pamuk fiyatları sebebiyle, küresel pamuk ekim alanları yaklaşık %7,4 oranında artarak 36 milyon ha'ya yükselmiş, verim %2 oranında bir artışla 771 kg/ha olarak gerçekleşmiş, üretim ise pamuk ekim alanlarındaki artış sonucu 28 milyon tona (%10) ulaşmıştır (Tablo 1). Küresel üretim artışı başta Çin Pakistan ve Hindistan'daki artışlardan kaynaklanmıştır. Pamuk üretimi Çin'de 7,4 (%16), Pakistan'da 2,3 (%19), Hindistan'da 6,3 (%8) milyon ton'a ulaşmış, ABD'nde ise ülkenin güneybatısında yaşanan şiddetli kuraklık nedeniyle %16 azalarak 3,4 milyon ton'a gerilemiştir (Ek Tablo 2). Dünyanın en fazla pamuk üreten ülkeleri olan Çin, Hindistan, ABD, Pakistan ve Brezilya bu sezon da aynı zamanda en fazla pamuk kullanıcısı konumundadır. Bu ülkeler

2011/12 sezonunda dünyadaki pamuğun %76'sını üretmiş %74'ünü ise kullanmıştır.

Dünyanın ilk sıradaki pamuk üreticisi olan ve küresel pamuğun %26'sını üreten Çin'de 2011/12 sezonunda pamuk ekim alanları bir önceki yıla oranla %7 artarak 5,5 milyon hektara, ortalama verim ise %7 artarak 1.339 kg/ha'ya yükselmiştir. Hindistan'daki pamuk ekim alanları 2003/04'den itibaren hemen her dönem artmış ve 2011/12'de 12,2 milyon ha olarak gerçekleşmiştir (Ek Tablo 3). Bu da dünyadaki toplam pamuk ekim alanlarının yaklaşık üçte biridir. Ekim alanlarındaki artışa neden olarak; yüksek verimli melez tohumların kullanımı ve modern tarımsal faaliyetlerin son zamanlarda artması sonucu pamuk veriminde yaşanan önemli düzeydeki artışlar ve yüksek ulusal pamuk fiyatları gösterilmektedir.

Tablo 1. Dünya Pamuk Arz ve Kullanımı (000 ton)

| | 2008/09 | 2009/10 | 2010/11 | 2011/12 Durum | 2012/13 Tahmin | 2013/14 Öngörü | 2014/15 Öngörü |
|--------------------------------|---------|---------|---------|------------------|-------------------|-------------------|-------------------|
| Ekilen Alan (000 ha) | 30.623 | 30.164 | 33.560 | 36.042 | 33.872 | 32.996 | 32.549 |
| Verim (kg/ha) | 767 | 738 | 756 | 771 | 771 | 765 | 759 |
| ARZ | | | | | | | |
| Üretim | 23.503 | 22.334 | 25.409 | 28.041 | 26.838 | 25.750 | 24.840 |
| İthalat | 6.647 | 7.928 | 7.725 | 9.759 | 9.709 | 8.530 | 7.740 |
| Başlangıç (1 Ağustos) Stokları | 12.257 | 11.755 | 8.569 | 9.465 | 14.611 | 17.790 | 19.780 |
| Toplam Arz | 42.407 | 42.017 | 41.703 | 47.265 | 51.158 | 52.070 | 52.360 |
| KULLANIM | | | | | | | |
| Kullanım | 23.862 | 25.529 | 24.502 | 22.796 | 23.340 | 23.760 | 24.540 |
| İhracat | 6.609 | 7.798 | 7.686 | 9.870 | 10.026 | 8.530 | 7.740 |
| Toplam Kullanım | 30.471 | 33.327 | 32.188 | 32.666 | 33.366 | 32.290 | 32.280 |
| Bitiş (31 Temmuz) Stokları | 11.942 | 8.569 | 9.465 | 14.611 | 17.792 | 19.780 | 20.700 |
| Stok/Kullanım Oranı* (%) | 50 | 34 | 39 | 69 | 75 | 75 | 73 |
| Cotlook A Endeks (cents/lb) | 61,20 | 78 | 164 | 100 | 88 | | |

Kaynak: ICAC, Cotton This Month, January 2, 2014 & Cotton World Statistics, May 2013.

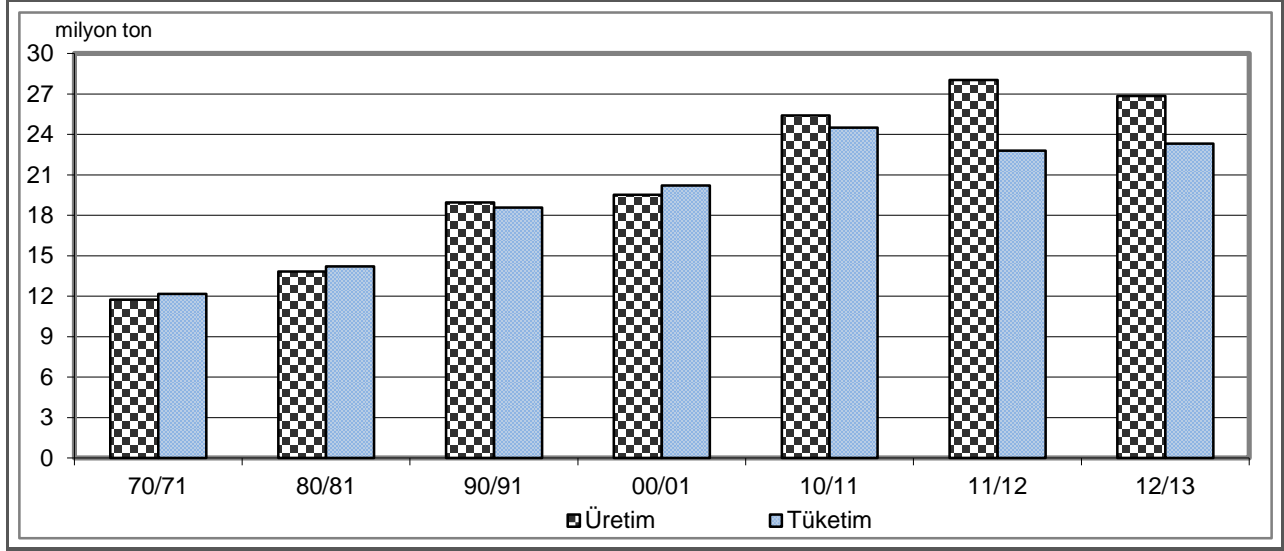
*Stok/Kullanım Oranı=Bitiş Stokları/Tüketim

Uluslararası Pamuk Danışma Kurulu(ICAC)'nin tahminlerine göre; dünya pamuk ithalatı 2011/12'de %26 artışla 9,8 milyon tona ulaşmıştır. Çin, Bangladeş, Endonezya, Türkiye, Vietnam, Tayland 2011/12'de %79 ile en büyük pamuk ithalatçıları olup pamuk ithalatı yapan ülkelerin neredeyse tamamında azalma, sadece Çin'de %105 artış yaşanmıştır. Çin dışında dünyanın geri kalanında ithalat %14 oranında düşmüş ve 4,4 milyon ton olarak gerçekleşmiştir. Çin hükümetinin yeni destek fiyat politikasının (pamuk

fiyatları Çin'de belirli bir eşiğin altına düşerse devlet iç pamuk satın alır) esası, ulusal rezerv için hem yerli hem de yabancı pamuk satın almaktır. Dünyanın bir numaralı pamuk ithalatçısı olan Çin'in 2011/12 sezonundaki ithalatları tarihinin en yüksek miktarı olan 5,3 milyon tona ulaşmıştır (Ek Tablo 2 ve 3). Bunun bir diğer sebebi, pamuk ipliği kullanımındaki artıştır. Çin'de pamuk ipliği kullanımının artmaya devam edeceği tahmin edilmektedir.

Dünya pamuk ihracatı 2011/12 sezonunda bir önceki sezona göre %28 artarak yaklaşık 9,9 milyon ton'a yükselmiştir. Küresel ihracatın %26'sını gerçekleştiren ABD ilk sırada yer almakta olup, ABD'den sonra Hindistan, Avustralya, Brezilya, Özbekistan ve Orta Afrika gelmektedir. ABD ihracatı azalan arz nedeniyle %19 azalarak 2,5 milyon ton'a gerilemiştir. Ancak Hindistan, Brezilya ve Avustralya'dan yapılan ihracatlar rekor seviyelere ulaşmıştır. Hindistan bu

sezonda pamuk ihracatını %99 artırmış ve 2,2 milyon ton ile ABD'den sonra dünyanın en büyük ikinci ihracatçı ülkesi konumuna yerleşmiştir. Hindistan 2007/08'de 1,6 milyon ton rekorla yine en büyük ikinci pamuk ihracatçı ülkesi iken 2008/09'da dünya ekonomik krizi ve hükümetin pamukta doğrudan alımlarla müdahalesi ithalat talebini düşürmüştü ve ihracatlar önemli ölçüde azalarak yaklaşık 515 bin ton'a gerilemiştir (Ek Tablo 2 ve 3).



Şekil 1. Dünya Pamuk Üretim ve Tüketimi

Pamuk fiyatlarının oluşmasında pamuk arzı önemli bir etken olup, belli başlı pamuk üreticisi ülkelerin üretim miktarları ve stokları fiyatlar üzerinde etkili olmaktadır. Dünyadaki dönem sonu stokları, Çin'deki stokların 4,1 milyon ton artması ve üretimde görülen 2,6 milyon ton artış sonucu %54 sıçramayla 2011/12 sonunda 14,6 milyon tona yükselmiştir. Böylece, dünyada stok/kullanım oranı %39'dan %69'a yükselmiştir. Bu oran 1985/86 sezonundan bu yana en yüksek stok/kullanım oranını ifade etmektedir. Stoklardaki artışın neredeyse tamamının Çin'in ulusal pamuk rezervini yeniden oluşturma çabaları nedeniyle olduğu belirtilmektedir. Küresel pamuk stoklarının büyük bir kısmı (%42) Çin'in elindedir. Çin dışındaki stok/kullanım oranının %49'dan %60'a yükselmesi, fiyatlar cephesinde

Cotlook A Endeksinde önemli bir düşüşe dönüşmüştür.

Dünya pamuk tüketimi yaklaşık %7 azalarak 22,8 milyon ton'a gerilemiş, dünya pamuk üretiminde söz sahibi olan ülkelerin büyük çoğunluğunda tüketimde azalma yaşanmıştır.

Uluslararası pamuk fiyatları bir önceki sezona oranla %39 azalarak 100 cent/lb'ye gerilemiştir. Bu önemli azalma esasen üretim ve tüketim arasındaki uçurumdan kaynaklanmıştır. Talep düşüklüğü fiyatlar üzerinde aşağı yönlü bir baskı yaratmıştır. Pamuk fiyatlarının düşmesinde ikinci olarak üretim ve stoklardaki artış etkili olmuştur (Ek Tablo 2).

DÜNYADA TAHMİN: 2012/2013

ICAC'ın tahminlerine göre, 2012/13'de küresel pamuk ekim alanı yaklaşık %6 azalma ile 33,9 milyon ha, üretim %4 azalma ile 26,8 milyon ton'dur. Ekim alanlarındaki azalmaya sebep olarak üç yıldan beri artış gösteren pamuk fiyatlarındaki keskin düşüş, dolayısıyla alternatif ürünlerle kıyaslandığında çiftçi gelirlerinde görülen azalma gösterilmektedir. Pamuğa rakip olan mısır, soya ve buğdayın fiyatları önemli ölçüde artmıştır. Ayrıca, 2011/12 sezonundan bu yana pamuk üretim maliyetlerinin arttığı belirtilmektedir. Sonuç olarak 2012/13'de birçok ülkede pamuk ekim alanlarında düşüş görülmüştür.

Ülkelere göre pamuk üretimi tahminleri ve bir önceki sezona oranla değişimleri; Çin 7,3 milyon (%1 azalma), Hindistan 6,1 milyon (%4 azalma), ABD 3,8 milyon (%11 azalma), Pakistan 2,2 milyon (%5 azalma), Brezilya 1,3 milyon (%33 azalma), Özbekistan 1 milyon (%14 artma) ton'dur.

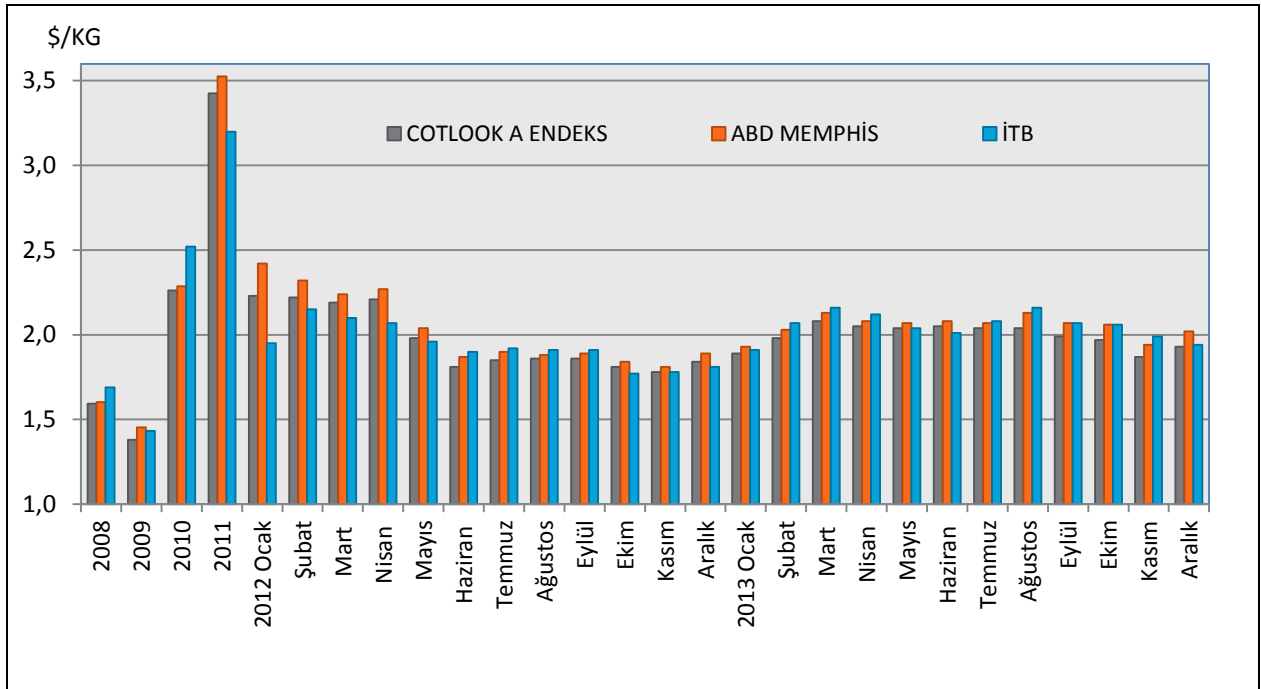
Dünya pamuk tüketimini ekonomik büyüme, nüfus artışı, ticaret kuralları ve lif fiyatları etkilemektedir. Pamuk tüketimindeki büyüme tekstil lifi tüketimine tahsis edilen ortalama gelire, benzin fiyatlarının etkisine ve polyester fiyatına

ilişkin görece pamuk fiyatına bağlı olarak artıp azalabilmektedir. 2012/13'de beklenen küresel üretim azalmasına karşın tüketimin %2 artacağı tahmin edilmiştir.

Uluslararası pamuk ticaretinin ise bu sezon neredeyse sabit kaldığı, ithalatın hemen hemen hiç değişmezken ihracatın yaklaşık %2 oranında arttığı belirtilmektedir.

Çin'in son iki yıldan beri ortalama stok değerine göre pamuğun neredeyse yarısını elinde tuttuğu görülmekte olup, 2012/13'de stoklarını %55 oranında arttırdığı, dünya bitiş stoklarının ise 17,8 milyon ton olduğu tahmin edilmektedir. ABD'nin ise bu sezon stoklarını %16 oranında arttırdığı tahmin edilmektedir.

Uluslararası pamuk fiyatları 2012/13 sezonunda bir önceki sezona oranla %12 düşmüş ve 88 cent/lb olmuştur. Çin ithalatında görülen düşüşün dünyanın geri kalanında 2012/13 sezonunda uluslararası fiyatların düşmesine neden olduğu, ithalattaki düşüşe rağmen Çin'in dünyadaki en büyük pamuk ithalatçısı kalacağı tahmin edilmektedir.



Şekil 2. Dünya Lif Pamuk Fiyatları

DÜNYADA ÖNGÖRÜ: 2013/2014

ICAC'in öngörülerine göre; 2013/14'de Dünya pamuk ekim alanları geçen sezona göre yaklaşık %3 azalarak 33 milyon ha'a, verim ise 765 kg/ha'a gerilemiştir. Buna neden olarak 2013/14'de görülen kötü hava koşulları nedeniyle verimin azalması ve diğer ürünlere kıyasla pamuk getirisinin düşük olması gösterilmektedir. Öngörülere göre, Çin'deki pamuk ekim alanları %8 azalarak 4,6 milyon ha olmuştur.

2010/11 yılından beri dünya pamuk üretimi tüketimin üzerine çıkmıştır. 2013/14'deki öngörülere göre, azalan üretim ve tüketimdeki hafif bir artış farkı kapatıyor olsa da bu eğilim bu sezonda da devam edecektir. 2013/14 yılında dünya üretiminin %4 azalma ile 25,7 milyon ton'a gerileyeceği beklenmekte bunun da daha düşük verim ve ekim alanlarından kaynaklanacağı belirtilmektedir. Üretimdeki azalmanın %80'inin ABD'den kaynaklanacağı, üretimin %24 azalarak 2,8 milyon ton'a, Çin'de ve Pakistan'da ise üretimin %2 azalarak sırasıyla 6,7 ve 2,1 milyon ton'a gerileyeceği öngörülmektedir. Üretimde artış beklenen ülkeler ise; Hindistan (%18), Brezilya (%10), Özbekistan (%2)'dir.

Son dört sezonda olduğu gibi 2013/14'de de dünya pamuk tüketiminin üretimin gerisinde seyredeceği beklenmektedir. Dünya pamuk tüketimi 23,8 milyon ton olarak öngörülmektedir. Çin'deki pamuk tüketiminin 2013/14'de önceki sezona oranla %3 azalarak 8 milyon ton'a düşeceği tahmin edilmektedir. Diğer yandan 2013/14 sezonunda Hindistan tüketiminin %5 artışla 5,1 milyon ton olacağı tahmin edilmekte olup geçen 4 sezonda ortalama %12 artarak 4,5 milyon ton olmuştur.

Son yıllarda Çin'in dünya pamuk üretiminde ilk sırayı almasına rağmen yerel pamuk endüstrisinde pamuğun kullanımındaki artışları karşılamada yetersiz kalması sebebiyle Çin'in pamuk ithalatı 2003/04'den itibaren her sezon 1 milyon tonu aşmıştır. Dünya pamuk ithalatında birinci sırada yer alan Çin'in ithalatının 2013/14 sezonunda %29 azalarak 3,1 milyon ton'a gerileyeceği beklenmektedir. İkinci sırada yer alan Bangladeş'te %41, üçüncü sırada yer alan Endonezya'da ise %2 ithalat artışı

öngörülmektedir. Tüm bu beklenen gelişmelerin ışığında dünya pamuk ithalatında %12 azalma beklenmektedir. Böylece ithalat 8,5 milyon ton olacaktır.

ICAC öngörülerine göre, 2013/2014 sezonunda dünya pamuk ihracatı bir önceki sezona göre %15 azalacak ve 8,5 milyon ton'a gerileyecektir. Dünya pamuk ihracatının %26'sını gerçekleştiren ABD ihracatta ilk sırada yer almaktadır. ABD'den sonra Hindistan ikinci, Avustralya üçüncü, Brezilya dördüncü sırada yer almaktadır.

Dünyanın 2013/2014 sezonuna yaklaşık 17,8 milyon ton pamuk stoku ile girmesi, 25,7 milyon ton üretim ve 8,5 milyon ton ithalat ile birlikte arzın 52 milyon tona ulaşması beklenmektedir. Pamuk kullanımı, sanayide kullanım ve ihracat kalemlerinden oluşur. Sanayide 23,8 milyon ton pamuğun kullanılması, 8,5 milyon ton beklenen ihracat ile birlikte kullanımın 32,3 milyon tona yaklaşacağı öngörülmektedir. Bu durumda, 52 milyon tonluk arza karşılık 32,3 milyon ton kullanımın gerçekleşmesi ve sezonun yaklaşık 19,8 milyon ton stokla kapanması beklenmektedir. (Tablo 1).

2013/14 sezonunun başında, bu sezonda ve gelecekte beklenen dünya pamuk tüketiminin mütevazı büyümesinin yanında pamuk stoklarının artacağı öngörüsünün uluslararası pamuk fiyatları üzerinde ağırlık oluşturacağı, ancak bu aşağıya doğru baskının derecesinin Çin ulusal rezervlerinin nasıl işleneceğine, ek ithalat kotalarının zamanlamasına ve miktarına büyük ölçüde bağlı olacağı belirtilmiştir. Ancak 2014 yılı şubat ayında yayınlanan haberlere göre, dünyanın en büyük pamuk üreticisi olan Çin'in çiftçisini fiyat istikrarsızlığından koruyabilmek için stoklarını eritmeye hazırladığı belirtilmiş, daha sonra Çin resmi kaynaklarından yapılan açıklamalara göre, devletin pamuk stoklarından satış fiyatlarında nisan ayından itibaren indirim gideceği doğrulanmıştır Bunun sonucunda, Çin'in stoklarını eritmesinin bütün dünyadaki pamuk üretici ülkeleri etkileyeceği, bunun sonucunda pamuğun piyasaya sürülmesinin talebi ve fiyatları gerileteceği öngörülmektedir.

DÜNYADA ÖNGÖRÜ: 2014/2015

Dünya pamuk üretiminin %90'ı kuzey yarımkürede yapılmaktadır. Bu sezonda dünya ekim alanlarında az bir miktar düşüş beklenmektedir. Çin'de ekim alanlarının 3,9 milyon ha'a gerileyeceği, Hindistan'da sabit kalacağı (11,9 milyon ha), ABD'de %8 oranında artarak 3,4 milyon ha'a ulaşacağı Özbekistan'da %2 azalacağı (2,85 milyon ha), Pakistan'da ise %3 artarak 1,3 milyon ha'a ulaşacağı öngörülmektedir.

Küresel pamuk kullanımının 2014/15 sezonunda küresel ekonomik büyümede devam eden iyileşme nedeniyle artmaya devam etmesi beklenmektedir. Özellikle polyester fiyatları düşük kalırsa pamuk fiyatlarındaki küçük bir artış pamuk talebini kısıtlayabilir. ICAC'ın tahminlerine göre, 2014/15'te küresel pamuk lifi tüketimi %3 oranında artarak 24,5 milyon ton olacaktır. En büyük tüketici ülke olan Çin'deki pamuk kullanımının düşerek 7,8 milyon ton olacağı tahmin edilmekte, buna karşılık Güney Asya'da pamuk kullanımının büyümeye devam edeceği beklenmektedir. 2014/15'te Hindistan tüketiminin %7 artarak 5,5 milyon ton olacağı öngörülürken,

Pakistan'da ise son tamamlanan 4 sezonda ortalama 2,3 milyon tüketim varken 2014/15'te 2,6 milyon ton olacağı öngörülmektedir.

Pamuk üretimi ve tüketimi arasındaki sapmanın 2014/15'ten itibaren daralması beklenirken hala pamuğun küresel tedariki devam etmekte ve stokları artmaktadır. Dünya bitiş stoklarının 20 milyon ton olacağı ve bunu %57'sinin Çin'de olacağı öngörülmektedir.

2014/15'te dünya ticaretinin %9 azalışla 7,8 milyon ton olacağı tahmin edilmekte olup, bu azalışa büyük ölçüde neden olarak Çin ithalatında devam eden azalma gösterilmektedir. Çin pamuk üretiminin ve tüketiminin 2014/15 yılında daha düşük olması beklenmektedir. Çin hükümetinin hâlihazırda herhangi bir ithalat veya üretim yapmaksızın 1-1,5 yıl boyunca yeterli stoka sahip olduğu belirtilmektedir. Hindistan ve Brezilya ihracatının 2014/15'te düşük üretim tahminleri nedeniyle gerilemesi beklenmektedir. Tüketimin, Brezilyada sabit kalacağı Hindistan'da ise artacağı tahmin edilmektedir.

TÜRKİYE'DE DURUM: 2011/2012

Türkiye'nin pamuk ekim alanlarının 2011/12'de yaklaşık %13 artarak 542 bin hektar, pamuk veriminin %4 artarak 1760 kg/ha, pamuk üretiminin de %17 civarında bir artış göstererek 955 milyon ton seviyesine ulaştığı görülmektedir (Tablo 2). Bir önceki sezonda pamuk fiyatlarının hem yurtiçinde hem de dünyada rekor seviyelere ulaşması ve tekstil sanayisinde artan talep, pamuk ekim alanlarının ve pamuk üretiminin artmasındaki en önemli sebeplerdir. Pamuğa verilecek prim desteğinin ekimden önce belli

olmamasına rağmen, pamuk fiyatlarının yurtiçinde ve dünyada rekor seviyelere ulaşması, pamuğun getirisinin yüksek olacağı umutlarını arttırmış ve pamuk ekilebilen alanlarda çiftçiler mısır ve buğday yerine pamuk ekmeyi tercih etmişlerdir. Son yıllarda pamuğun tarla ve çırçır veriminin yükselmesi de çiftçileri pamuk ekmeye yönlendirmektedir. Sertifikalı tohumla üretilen pamuğa %10 destek primi verilmesi ve bu sayede sertifikalı tohum kullanımının %85'e yükselmesi pamukta verim artışının önemli nedenlerindedir.

Tablo 2. Türkiye Pamuk Arz ve Kullanımı (000 ton)

| | 2007/08 | 2008/09 | 2009/10 | 2010/11 | 2011/12 | 2012/13 Tahmin | 2013/14 Öngörü |
|-------------------------------------|---------|---------|---------|---------|---------|-------------------|-------------------|
| Ekilen Alan (000 ha) | 530 | 495 | 420 | 481 | 542 | 488 | 451 |
| Verim (kg/ha) | 1.636 | 1.360 | 1.520 | 1.700 | 1.760 | 1.760 | 1.950 |
| ARZ | | | | | | | |
| Üretim | 868 | 673 | 638 | 817 | 955 | 858 | 878 |
| İthalat | 711 | 636 | 957 | 729 | 519 | 804 | 599 ¹ |
| Başlangıç (1 Ağustos) Stokları | 550 | 375 | 331 | 363 | 381 | 489 ¹ | 754 ¹ |
| Toplam Arz | 2.129 | 1.684 | 1.926 | 1.909 | 1.855 | 2.151 | 2.231 |
| KULLANIM | | | | | | | |
| Yurt İçi Kullanım | 1.673 | 1.323 | 1.530 | 1.496 | 1.301 | 1.350 | 1.451 |
| İhracat | 81 | 30 | 33 | 32 | 65 | 47 | 38 ¹ |
| Toplam Kullanım | 1.754 | 1.353 | 1.563 | 1.528 | 1.366 | 1.397 | 1.489 |
| Bitiş (31 Temmuz) Stokları | 375 | 331 | 363 | 381 | 489 | 754 ¹ | 742 ¹ |
| Stok/Kullanım Oranı (%) | 22 | 25 | 24 | 25 | 38 | 56 | 51 |
| Ege Standart-1 (TL/kg) ² | 1,73 | 2,07 | 2,92 | 5,45 | 3,82 | 3,57 | 4,11 ³ |

Kaynak: TÜİK, ICAC(Cotton This Month, January 2, 2014), İzmir Ticaret Borsası, TEPGE

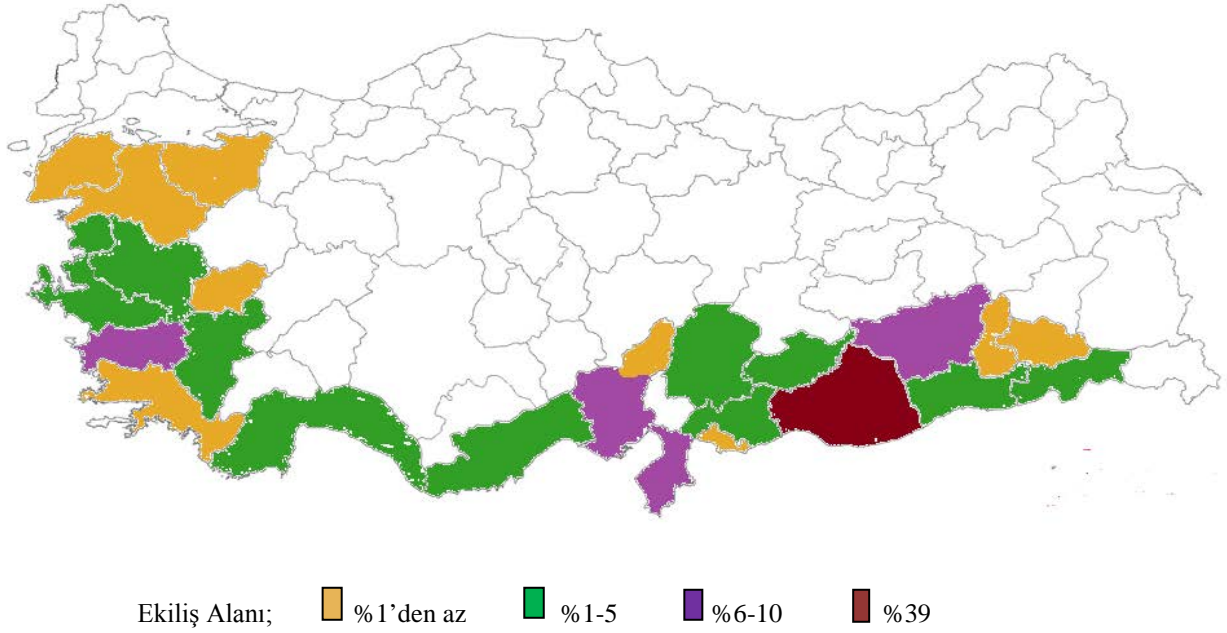
¹ICAC, ²İTB,

³2013/14 sezonunun ilk 5 aylık ortalamasıdır (Ağustos-Aralık 2014).

2011/12 pamuk üretim sezonunda Türkiye'nin toplam pamuk üretiminin yaklaşık %56'sı Güneydoğu Anadolu Bölgesi'nde gerçekleşmiştir. Bu bölgeyi sırasıyla; Çukurova (%25), Ege (%18) ve Antalya Bölgeleri (%1) izlemiştir (Ek Tablo 6). Pamuk üretim miktarı Çukurova Bölgesi'nde 239 bin ton, Ege Bölgesi'nde 168 bin ton, Antalya Bölgesi'nde 11 bin ton, Güneydoğu Anadolu Bölgesi'nde 536 bin ton' dur.

Güneydoğu Anadolu Bölgesi'nde 2011/12'de 314 bin ha alanda üretim yapılmış, ortalama pamuk verimi 1627 kg/ha olarak gerçekleşmiştir. Güneydoğu Anadolu Bölgesi'nde en fazla pamuk ekim alanına sahip olan iller Şanlıurfa,

Diyarbakır, Mardin, Adıyaman Gaziantep'tir. Çukurova Bölgesi'nde pamuk ekim alanı 124 bin ha olup ortalama verim ise 1854 kg/ha'dır. Bölgede, Adana ve Hatay illeri çoğunluğu oluşturmakla birlikte Kahramanmaraş, Mersin, Osmaniye illerinde pamuk tarımı yapılmaktadır. Ege Bölgesi'nde 98 bin ha alanda pamuk üretilmiştir. Ortalama pamuk verimi 1271 kg/ha'dır. Bölgede Aydın 55 bin hektarlık ekim alanı ve 90 bin ton üretim ile en yüksek ekim alanı ve üretime sahip ildir. Aydın'dan sonra pamuk üretimi yapan en önemli iller sırasıyla İzmir, Denizli ve Manisa'dır. Antalya Bölgesi'nde bu sezonda 6 bin ha alanda pamuk üretimi yapılmış olup ortalama verim 1.910 kg/ha'dır (Ek Tablo 5,6).



Şekil 3. Türkiye’de Pamuk Ekim Alanlarının İllere Göre Dağılımı (2011/2012)

Türkiye’de üretimin tüketimi karşılama oranı 2010/11’de %51 iken 2011/12 sezonunda üretimde meydana gelen %17 oranındaki artış sonucu %73’e yükselmiştir. Bu sezonda lif pamuk ihtiyacının 519 bin tonu ithalatla karşılanmıştır. İthalat üretimdeki artıştan dolayı %28 oranında azalmıştır. Türkiye pamuk ithalatında, 2011 yılında ABD’nin payı yaklaşık %69, Brezilya’nın %8, Yunanistan’ın ise %7’dir. Yani, toplam ithalatın yaklaşık %84’ü ABD, Brezilya ve Yunanistan’dan karşılanmıştır (Ek Tablo 15). Türkiye, pamuk ithalatını bu üç ülkeden sonra başlıca Türkmenistan, Özbekistan, Arjantin, Hindistan, Tacikistan ve Avustralya’dan gerçekleştirmiştir. Yapılan toplam lif pamuk ithalatının değeri 2011 yılında 1,8 milyon \$’dır (Ek Tablo 16).

Ham pamuk ihracatı, yurt içi tüketim ve bir önceki sezonda devreden stok miktarları ile toplam pamuk arzı ve dış talebe bağlı olarak değişir. Türkiye’de tekstil ve hazır giyim sektörünün yüksek miktarlardaki pamuk ihtiyacı göz önüne alındığında, lif pamuk ihracatının düşük düzeyde kalması kaçınılmazdır. Pamuk ihracatında üretimdeki artışa bağlı olarak bir 2011/12’de önceki sezona oranla %103 oranında bir artış gerçekleşmiş ve 65 bin ton lif pamuk ihracatı yapılmıştır. Pamuk ihracatı, 2011 yılında en fazla AB ülkelerine özellikle İtalya, Polonya, Hollanda, Yunanistan’a gerçekleştirilmiştir. Çin’e yapılan

pamuk ihracatı 2010 yılında 702 ton olarak gerçekleşmişken 2011 yılında 6 bin ton’a yükselmiştir (Ek Tablo 17).

Pamuk arzı; üretim, ithalat ve başlangıç stoklarının toplamından oluşur. Türkiye’deki lif pamuk arzı 2011/12’de 1,855 milyon ton olarak gerçekleşmiş ve sezon 489 bin ton stokla kapanmıştır. Devreden stok, arz ile kullanım farkından oluşur. Pamuk kullanımı, sanayide kullanım ve ihracat kalemlerinden oluşur. 2011/12 sezonunda, 1,301 milyon ton pamuk sanayide kullanılmış, 65 bin ton ihracat yapılmış, dolayısıyla toplam kullanım 1,366 milyon ton olarak gerçekleşmiştir. Stok/kullanım oranı %38 olmuştur (Tablo 2).

Yurtiçinde lif pamuk fiyatları 2010/11 sezonunda dünya fiyatlarının da etkisiyle %87’nin üzerinde bir artış göstermiş, 2011/12’de ise %30 azalarak Ege Standart-1 ortalama 3,81 TL/kg olarak gerçekleşmiştir (Ek Tablo 4). Bu sezonda kütlü pamuk alım fiyatları; Tariş’te 1,44 TL/kg, Çukobirlik’te 1,59 TL/kg, Antbirlik’te ise 1,51 TL/kg’dır. Bu üç birliğin pamuk alım miktarı Türkiye kütlü pamuk üretiminin %4,2’sidir (Ek Tablo 10,11,12). Genellikle üreticiler kütlü pamuğu doğrudan çırçır fabrikalarına satmaktadırlar. TÜİK’in verilerine göre; 2011/12 sezonunda ortalama kütlü pamuk üretici fiyatı 1,43 TL/kg’dır (Ek Tablo 14).

Çırcırda randıman oranı, Ege pamuğunda %41, GAP Bölgesi pamuğunda %39 ve Çukurova Bölgesi pamuğunda %38 civarındadır.

Girdi Tarımsal Destekleme ve Yönlendirme Kurulu tarafından 2011 yılı pamuk ürünü için prim miktarı sertifikasız tohumluk ile üretilen pamuk için 0,35 TL/kg, sertifikalı tohumluk ile üretilen pamuk için ise 0,42TL/kg olarak belirlenmiştir (Ek Tablo 13).

TÜİK'ten alınan, ithalat ve ihracat verileriyle pamuk eşdeğeri olarak Enstitümüz tarafından hesaplanan Türkiye'nin pamuk arzı ve kullanımı tablosuna (Tablo 3) bakıldığında; 2011/12 yılında toplam pamuk ithalatının 803 bin ton olduğu, bunun 519 bin tonunun lif pamuk, 284 bin tonunun ise pamuklu tekstil ve hazır giyim ürünlerinde kullanılan pamuk miktarının oluşturduğu

anlaşılmaktadır. İthalat miktarı bu sezon %39 oranında azalmıştır. Bu sezona 381 bin ton stok ile başlanmış böylece toplam arz 2 milyon 136 bin ton olarak gerçekleşmiştir. Tekstil ve hazır giyim ürünlerinde kullanılan ve pamuk eşdeğeri olarak hesaplanan ihracat miktarı 1,017 milyon ton olup lif pamuk ihracat miktarı ise 65 bin ton'dur. Bir önceki sezona oranla toplam ihracat miktarı %38 oranında artmıştır. Buna neden olarak pamuk üretiminin ve dünya fiyatlarının artması gösterilebilir.

Bir önceki sezon %28 olan stok/kullanım oranı %86'ya yükselmiştir. Bu orandaki yükselmenin nedeni dünyadaki stokların yükselmesine paralel olarak artan stoklardır. Toplam kullanım 1.650 milyon ton olarak hesaplanmıştır. Buna göre toplam kullanımda %22 azalış mevcuttur.

Tablo 3. Türkiye Pamuk Arz ve Kullanımı (000 ton)

| | 2007/08 | 2008/09 | 2009/10 | 2010/11 | 2011/12 | 2012/13 Tahmin |
|-------------------------------|---------|---------|---------|---------|---------|-------------------|
| Ekilen Alan (000 ha) | 530 | 495 | 420 | 481 | 542 | 488 |
| Verim (kg/ha) | 1.636 | 1.360 | 1.520 | 1.700 | 1.760 | 1.760 |
| ARZ | | | | | | |
| Üretim | 868 | 673 | 638 | 817 | 955 | 858 |
| İthalat* | 1.167 | 961 | 1.484 | 1.326 | 803 | 1.171 |
| Pamuk | 711 | 636 | 957 | 729 | 519 | 804 |
| Tekstil ve Konfeksiyon | 456 | 325 | 527 | 597 | 284 | 367 |
| Başlangıç (1Ağustos) Stokları | 550 | 375 | 331 | 363 | 381 | 489 ¹ |
| Toplam Arz | 2.585 | 2.009 | 2.453 | 2.506 | 2.139 | 2.518 |
| KULLANIM | | | | | | |
| Yurt İçi Kullanım | 1.166 | 856 | 1.292 | 1.340 | 568 | 731 |
| İhracat* | 1.044 | 822 | 798 | 785 | 1.082 | 1.033 |
| Pamuk | 81 | 30 | 33 | 32 | 65 | 47 |
| Tekstil ve Konfeksiyon | 963 | 792 | 765 | 753 | 1.017 | 986 |
| Toplam Kullanım | 2.210 | 1.678 | 2.090 | 2.125 | 1.650 | 1.764 |
| Bitiş (31 Temmuz) Stokları | 375 | 331 | 363 | 381 | 489 | 754 ¹ |
| Stok/Kullanım Oranı (%) | 32 | 39 | 28 | 28 | 86 | 103 |

Kaynak: TÜİK, ICAC(Cotton This Month, January 2, 2014), İzmir Ticaret Borsası, TEPGE

¹ICAC

*Tablo'daki ithalat ve ihracat kalemleri pamuk eşdeğeri olarak hesaplanmıştır(Bkz. Ek Tablo 7 ve 8).

TÜRKİYE'DE TAHMİN: 2012/2013

2012/13 pamuk üretim sezonunda ekim alanlarının yaklaşık %10 azalarak 488 bin ha'a gerilediği tahmin edilmektedir. Ekim alanlarındaki azalmaya çiftçilerin pamuk maliyetlerinin yüksekliği nedeniyle mısır, buğday ve ayçiçeğine yönelmelerinin neden olduğu belirtilmektedir. Bir önceki sezon 955 bin ton olan üretim miktarı 2012/13 için %10 azalma ile 858 bin ton olarak tahmin edilmektedir.

Lif pamuk ithalatının yaklaşık %55 artışla 804 bin ton, ihracatının ise yaklaşık %28 azalarak 47 bin ton olduğu tahmin edilmektedir. Türkiye lif pamuk ithalatında, 2012 yılında ABD'nin payı yaklaşık %48, Yunanistan'ın %21, Brezilya'nın ise %11'dir. ABD pamuğunun satışını kolaylaştıran ve pazar payını korumak için önemli bir rol oynayan İhracat Kredisi Garanti Programı (GSM-102) sayesinde ABD bu yılda da Türkiye'nin en önemli pamuk tedarikçisi olmaya devam etmiştir (Ek Tablo 15). Türkiye, pamuk ithalatını bu üç ülkeden sonra başlıca Türkmenistan, Tacikistan ve Arjantin'den gerçekleştirmiştir. Yapılan toplam pamuk ithalatının değeri 2012 yılında 1,3 milyar \$'dır. 2012 yılında yaklaşık 160 ülkeye 155 milyon \$ değerinde lif pamuk ihraç edilmiştir. İhracatın yaklaşık %30'u AB ülkelerine özellikle İtalya, Polonya, Hollanda, Almanya, Fransa ve Yunanistan'a gerçekleştirilmiştir (Ek Tablo 16).

ICAC tahminlerine göre, sezona 489 bin ton başlangıç stoku ile girilmiştir. Pamuk arzı; üretim, ithalat ve başlangıç stoklarının toplamından oluşur. Türkiye'deki lif pamuk arzı 2012/13'de tahminlere göre, 2.151 milyon ton 'dur. Pamuk kullanımı ise, sanayide kullanım ve ihracat kalemlerinden oluşur. 2012/13 sezonunda, 1,350 milyon ton pamuk sanayide kullanılmış, 47 bin ton ihracat yapılmış, dolayısıyla toplam kullanım 1,397 milyon ton olarak tahmin edilmiştir. Devreden (bitiş) stok arz ile kullanım farkından oluşur. Bu sezon tahmin edilen devreden stok miktarı 754 bin ton 'dur. Türkiye'de üretimin tüketimi karşılama oranının 2012/13'de %64, stok/kullanım oranının ise %56 olduğu tahmin edilmektedir (Tablo 2).

Türkiye'deki kütlü pamuk alım fiyatları; Tariş'te 1,49 TL/kg, Çukobirlik'te 1,39 TL/kg, Antbirlik'te ise 1,60 TL/kg'dır. Bu üç birliğin pamuk alım miktarı Türkiye kütlü pamuk üretiminin %2,5'idir

(Ek Tablo 10,11,12). Ortalama kütlü pamuk üretici fiyatı ise TÜİK'in verilerine göre; 2012/13 sezonunda 1,25 TL/kg'dır (Ek Tablo 14). İzmir Ticaret Borsası verilerine göre Ege Standart-1 lif pamuk fiyatı bir önceki sezon başlangıcına göre %24 azalma ile sezona 3,43 TL/kg olarak başlamış ve sezonu 4,02 TL/kg ile kapatmıştır. Türkiye'deki ortalama lif pamuk fiyatı 2012/13 sezonunda 3,57 TL/kg'dır.

Sertifikalı tohum ile pamuk üreten üreticiler için 2012/13 sezonunda pamuğa verilen prim 0,460 TL/kg'dır. Pamuk primi bu sezondan itibaren sadece sertifikalı pamuk tohumu kullanan üreticilere verilecektir.

TÜİK'ten alınan 2012/13 pamuk üretim sezonuna ait pamuk, tekstil ve hazır giyim ithalat ve ihracat verileriyle pamuk eşdeğeri olarak Enstitümüz tarafından hesaplanan Türkiye'nin pamuk arzı ve kullanımı tablosuna (Tablo 3) bakıldığında; toplam pamuk ithalatının % 45 artışla 1,17 milyon ton olduğu, bunun 804 bin tonunun lif pamuk, 367 bin tonunun ise pamuklu tekstil ve hazır giyim ürünlerinin oluşturduğu anlaşılmaktadır.

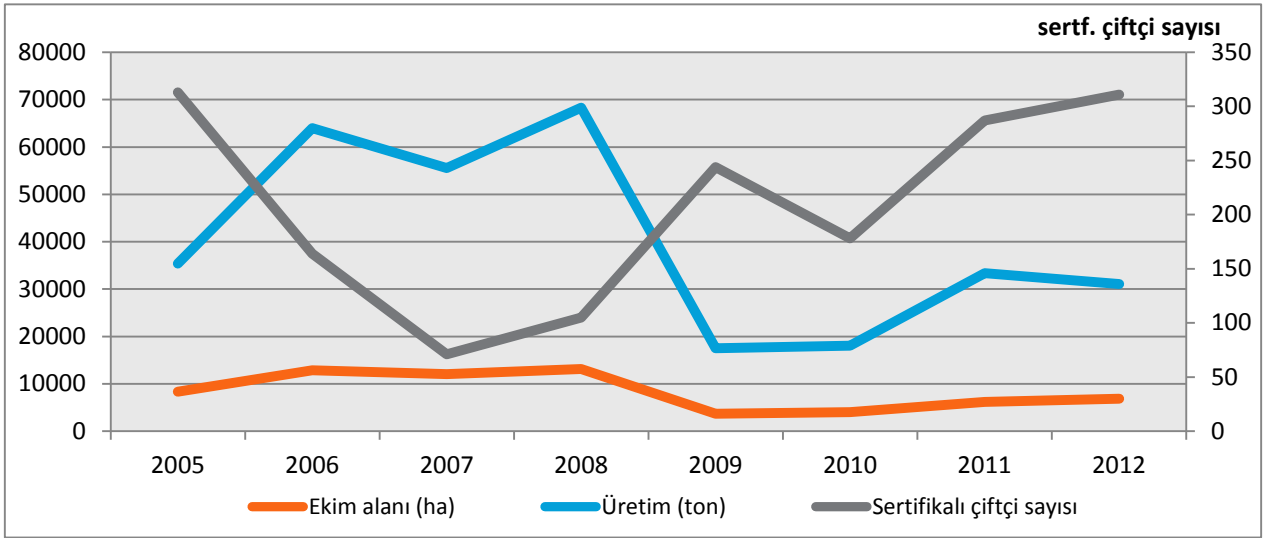
Son yıllarda başlıca yabancı paralar karşısında Türk Lirası'nın gücünün artması düşük maliyetli kumaş ve hazır giyim ithalatını kolaylaştırmış yerli üretimin zarar görmesine neden olmaya başlamıştır. Nitekim Tablo 3'den de görüleceği üzere Türkiye'nin aslında dünyadaki sayılı tekstil ve hazır giyim ihracatçısı ülkeler arasında sayılmasına rağmen son yıllarda ithalatı da oldukça artmıştır. Bu nedenle, Bakanlar Kurulu yerli üretimi desteklemek amacı ile 25 Mart 2011 tarihinde kumaş ve hazır giyim ithalatına geçici ithalat koruma vergisi alınması kararı almıştır. Söz konusu karar uyarınca, ithal edilen AB ve Türk menşeli olmayan tekstil ürünlerinden, tercihli menşesine uygun olarak ilave gümrük vergisi alınacak olup Temmuz 2011 yılından itibaren üç yıl süreyle kumaş tekstil ürünlerinde yüzde 20, hazır giyim ürünlerinde ise yüzde 30 oranında ilave gümrük vergisinin uygulanmasına başlanmıştır. Yeni düzenleme nedeniyle Asya ülkelerinden gelen düşük maliyetli ithalatlar azalmıştır. Ancak Bakanlar Kurulu, pamuk ipliği ithalatında korunma önleminin 31 Aralık 2012 tarihi itibarıyla kaldırılmasına karar vermiştir.

Toplam pamuk ihracatı ise 1,03 milyon ton olarak hesaplanmış olup bu miktarın 986 bin tonu pamuklu tekstil ve hazır giyim ürünleri ihracatı, 47 bin tonu ise lif pamuk ihracatıdır. Stoklar bu sezonda 489 bin ton ile başlamış ve 754 bin ton ile sona ermiştir. Toplam arz 2,52 milyon ton olarak hesaplanmıştır. Türkiye'nin pamuklu tekstil ve hazır giyim ürünlerini de içeren toplam pamuk kullanımı 2012/13'de yaklaşık 1,76 milyon ton seviyesine ulaşmıştır. Buna göre toplam kullanımda %7 artış tahmin edilmiştir (Tablo 3).

Diğer organik ürünlere göre yeni bir ürün olmasına karşın organik pamuk üretiminde Türkiye dünya da önemli ülkelerden birisi konumuna gelmiştir¹. Organik pamuk üretimi, özellikle yurt dışından yapılan istekler doğrultusunda, her geçen yıl artmıştır. Türkiye organik pamuk üretiminde dünyada 2005 yılına kadar liderliğini sürdürmüştür. Organik tarım için geniş ve temiz topraklara sahip Türkiye, Organic Exchange 2011/12 dönemi raporuna göre organik pamuk

üreten ülkeler arasında ikinci sırayı almıştır. 1998 yılında 59 pamuk çiftçisinin, 806 ha alanda, yaklaşık 2,5 ton üretimi ile başlayan organik pamuk üretimi², 2012 yılında 311 sertifikalı pamuk üreticisi tarafından, yaklaşık 7 bin ha alanda; 31 bin ton düzeylerine ulaşmıştır. Türkiye'de yıllara göre organik pamuk üretimi yapan üretici sayısı, organik pamuk üretim alanı ve üretim miktarı, Ek Tablo 20'de verilmiştir

Türkiye'de organik pamuk üretimi, Şanlıurfa, İzmir, Aydın, Mardin, Denizli illerinde yoğun olarak üretilmekte olup bu illerin toplam üretimdeki payı %92'dir. Türkiye'de organik pamuk üretiminin illere göre dağılımı Ek Tablo 19'da belirtilmiştir. En yüksek miktarda organik pamuk üreten il 2012 yılında %69 pay ile 21.444 ton ile Şanlıurfa'dır. Organik pamuk üretiminde yüksek payı olan diğer 4 il sırasıyla İzmir (%11), Aydın (9), Denizli (%5) ve Mardin (%3)'dir.



Şekil 4. Türkiye'de Organik Pamuk Ekim Alanı, Üretimi ve Sertifikalı Çiftçi Sayısı

1. Kasapoğlu, Ö. 2007. Organik Pamuk ve Organik Pamuk İplikçiliğinde Maliyet Hesapları. İstanbul Teknik Üniversitesi, Fen Bilimleri Enstitüsü, Yüksek Lisans Tezi.
2. Keskin, U. 2007. Dünyada ve Türkiye'de Organik Pamuk Tarımı ve Ekonomisi. Çukurova Üniversitesi Fen Bilimleri Enstitüsü, Yüksek Lisans Tezi.

TÜRKİYE'DE ÖNGÖRÜ: 2013/2014

2013/2014 sezonunda pamuk ekim alanlarının Ege ve Antalya Bölgesinde sabit kaldığı, Çukurova ve Güneydoğu Anadolu Bölgesi'nde ise azaldığı tahmin edilmektedir. Ülke genelinde ekim alanlarının 451 bin ha'a gerileyeceği, verimin ise bir önceki sezona göre %11 oranında artarak 1950 kg/ha olacağı öngörülmektedir. Bölgeler bazında öngörülen üretim miktarı Çukurova Bölgesi için 176 bin ton, Ege Bölgesi için 177 bin ton, Antalya Bölgesi için 13 bin ton, Güneydoğu Anadolu Bölgesi için ise 512 bin ton'dur. Sezonda öngörülen toplam üretim miktarı ise 878 bin ton'dur.

Türkiye'deki lif pamuk tüketimi iplik, dokuma ve hazır giyim sektörlerinde meydana gelen gelişmelere ve nüfus artışına paralel olarak artmaktadır. 2013/14 pamuk üretim sezonunda yurt içi kullanımın %7 artışla 1,451 milyon ton'a ulaşacağı öngörülmektedir. Avrupa ekonomilerindeki yavaşlamaya rağmen iplik ve hazır giyim üreten Türk firmaları Avrupa pazar payını artırmıştır. Buna neden olarak Hindistan, Pakistan ve Bangladeş gibi Asyalı rakiplerinin

artan Çin talebini karşılamaya çalışırken Türk üreticilere Avrupa pazarını terk etmeleri gösterilmektedir.

Sezonda yapılacak lif pamuk ithalatının 599 bin ton, ihracatının 38 bin ton olacağı öngörülmürken bitiş stoklarının 742 bin ton olması beklenmektedir. Böylece hesaplanan toplam arz 2,2 milyon ton, toplam kullanım ise 1,5 milyon ton olarak öngörülmektedir.

Kütlü pamuk avans alım fiyatları; Tariş'te 1,69 TL/kg, Çukobirlik'te 1,77 TL/kg, Antbirlik'te ise 2,05 TL/kg'dır. Bu üç birliğin pamuk alım miktarı Türkiye kütlü pamuk üretiminin %3,4'üdür (Ek Tablo 10,11,12). TÜİK'in verilerine göre ise; 2013/14 sezonunun ilk beş ayında Türkiye'deki ortalama kütlü pamuk üretici fiyatı 1,48 TL/kg'dır (Ek Tablo 14). İzmir Ticaret Borsası verilerine göre, lif pamuk fiyatında ağustos ayında 4,23 TL/kg ile açılan sezon fiyatı şubat ayında 4,61 TL/kg'a yükselmiştir. Ege Standart-1 lif pamuk fiyatı sezonun ilk 7 ayında ortalama 4,25 TL/kg'dır.

EK TABLOLAR

Ek Tablo 1. Dünya Pamuk Ekim Alanı, Verim, Arz ve Kullanımı

| | Ekim Alanı | Verim | Üretim | Başlangıç Stokları | İthalat | Tüketim | İhracat | Bitiş Stokları | Stok/Kullanım Oranı* |
|------------------|---------------|------------|---------------|--------------------|--------------|---------------|--------------|----------------|----------------------|
| | 000 ha | kg/ha | 000 ton | | | | | | |
| 1970/1971 | 31.777 | 369 | 11.740 | 4.740 | 4.086 | 12.173 | 3.875 | 4.605 | 0,38 |
| 1971/1972 | 33.025 | 392 | 12.938 | 4.681 | 4.031 | 12.721 | 4.111 | 4.799 | 0,38 |
| 1972/1973 | 33.818 | 402 | 13.595 | 4.851 | 4.528 | 13.034 | 4.640 | 5.358 | 0,41 |
| 1973/1974 | 32.558 | 418 | 13.615 | 5.434 | 4.408 | 13.469 | 4.294 | 5.727 | 0,43 |
| 1974/1975 | 33.293 | 418 | 13.924 | 5.727 | 3.734 | 12.641 | 3.814 | 7.373 | 0,58 |
| 1975/1976 | 30.003 | 390 | 11.705 | 7.352 | 4.188 | 13.336 | 4.183 | 5.770 | 0,43 |
| 1976/1977 | 31.512 | 393 | 12.384 | 5.770 | 3.951 | 13.122 | 3.806 | 5.232 | 0,40 |
| 1977/1978 | 34.964 | 396 | 13.859 | 5.232 | 4.250 | 13.133 | 4.239 | 5.963 | 0,45 |
| 1978/1979 | 33.999 | 380 | 12.932 | 5.963 | 4.320 | 13.703 | 4.346 | 5.257 | 0,38 |
| 1979/1980 | 33.100 | 425 | 14.083 | 5.256 | 5.093 | 14.127 | 5.073 | 5.292 | 0,37 |
| 1980/1981 | 33.662 | 411 | 13.831 | 5.328 | 4.555 | 14.215 | 4.414 | 5.151 | 0,36 |
| 1981/1982 | 33.948 | 442 | 14.991 | 5.151 | 4.405 | 14.147 | 4.373 | 5.883 | 0,42 |
| 1982/1983 | 32.568 | 445 | 14.479 | 5.884 | 4.350 | 14.452 | 4.261 | 5.957 | 0,41 |
| 1983/1984 | 32.143 | 451 | 14.494 | 5.957 | 4.617 | 14.653 | 4.309 | 6.148 | 0,42 |
| 1984/1985 | 35.224 | 546 | 19.247 | 6.148 | 4.602 | 15.107 | 4.520 | 10.266 | 0,68 |
| 1985/1986 | 32.792 | 532 | 17.461 | 10.266 | 4.763 | 16.587 | 4.479 | 11.386 | 0,69 |
| 1986/1987 | 29.503 | 518 | 15.269 | 11.387 | 5.516 | 18.197 | 5.755 | 8.278 | 0,45 |
| 1987/1988 | 31.236 | 564 | 17.609 | 8.278 | 5.094 | 18.116 | 5.121 | 7.729 | 0,43 |
| 1988/1989 | 33.511 | 546 | 18.301 | 7.729 | 5.654 | 18.470 | 5.726 | 7.364 | 0,40 |
| 1989/1990 | 31.617 | 549 | 17.364 | 7.364 | 5.431 | 18.675 | 5.293 | 6.189 | 0,33 |
| 1990/1991 | 33.010 | 574 | 18.951 | 6.189 | 5.220 | 18.575 | 5.069 | 6.761 | 0,36 |
| 1991/1992 | 34.680 | 596 | 20.678 | 6.761 | 6.497 | 18.636 | 6.091 | 9.361 | 0,50 |
| 1992/1993 | 32.203 | 557 | 17.943 | 9.362 | 5.692 | 18.633 | 5.522 | 8.820 | 0,47 |
| 1993/1994 | 30.444 | 554 | 16.863 | 8.820 | 5.768 | 18.495 | 5.910 | 7.166 | 0,39 |
| 1994/1995 | 32.240 | 584 | 18.842 | 7.166 | 6.462 | 18.280 | 6.312 | 7.770 | 0,43 |
| 1995/1996 | 36.114 | 565 | 20.415 | 7.770 | 5.785 | 18.457 | 5.967 | 9.437 | 0,51 |
| 1996/1997 | 34.215 | 576 | 19.700 | 9.437 | 6.131 | 19.030 | 6.065 | 10.241 | 0,54 |
| 1997/1998 | 33.896 | 595 | 20.181 | 10.241 | 5.729 | 18.937 | 5.962 | 11.207 | 0,59 |
| 1998/1999 | 33.345 | 564 | 18.810 | 11.208 | 5.373 | 18.557 | 5.486 | 11.706 | 0,63 |
| 1999/2000 | 32.253 | 595 | 19.194 | 11.713 | 5.983 | 19.677 | 6.108 | 11.188 | 0,57 |
| 2000/2001 | 31.947 | 611 | 19.524 | 11.188 | 5.764 | 20.212 | 5.805 | 10.614 | 0,53 |
| 2001/2002 | 33.553 | 646 | 21.667 | 10.614 | 6.182 | 20.614 | 6.378 | 11.240 | 0,55 |
| 2002/2003 | 30.060 | 651 | 19.574 | 11.240 | 6.450 | 21.250 | 6.587 | 9.506 | 0,45 |
| 2003/2004 | 32.358 | 653 | 21.132 | 9.506 | 7.237 | 21.501 | 7.255 | 9.031 | 0,42 |
| 2004/2005 | 35.712 | 756 | 26.997 | 9.031 | 7.317 | 23.615 | 7.775 | 11.870 | 0,50 |
| 2005/2006 | 34.317 | 748 | 25.668 | 11.870 | 9.584 | 25.013 | 9.717 | 12.591 | 0,50 |
| 2006/2007 | 34.607 | 773 | 26.766 | 12.591 | 8.213 | 26.582 | 8.142 | 12.806 | 0,48 |
| 2007/2008 | 32.893 | 793 | 26.073 | 12.806 | 8.536 | 26.687 | 8.465 | 12.258 | 0,46 |
| 2008/2009 | 30.623 | 767 | 23.503 | 12.257 | 6.647 | 23.862 | 6.609 | 11.942 | 0,50 |
| 2009/2010 | 30.164 | 738 | 22.334 | 11.755 | 7.928 | 25.529 | 7.798 | 8.569 | 0,34 |
| 2010/2011 | 33.560 | 756 | 25.409 | 8.569 | 7.725 | 24.502 | 7.686 | 9.465 | 0,39 |
| 2011/2012 | 36.042 | 771 | 28.041 | 9.465 | 9.759 | 22.796 | 9.870 | 14.611 | 0,69 |
| 2012/2013 tahmin | 33.872 | 771 | 26.838 | 14.611 | 9.709 | 23.340 | 10.026 | 17.792 | 0,75 |
| 2013/2014 öngörü | 32.996 | 765 | 25.750 | 17.790 | 8.530 | 23.760 | 8.530 | 19.780 | 0,75 |
| 2014/2015 öngörü | 32.549 | 759 | 24.840 | 19.780 | 7.740 | 24.540 | 7.740 | 20.070 | 0,73 |

Kaynak: ICAC, Cotton World Statistics, May 2013, Cotton This Month, January 2, 2014

*Stok/Kullanım Oranı= Bitiş Stokları/ Tüketim.

Ek Tablo 2. Dünya Pamuk Arzı ve Kullanımı

| 1 Ağustos-31 Temmuz | 2008/09 | 2009/10 | 2010/11 | 2011/12 | 2012/13 Tahmin | 2013/14 Öngörü | 2014/15 Öngörü |
|-----------------------------------|----------------|-----------|------------|------------|-------------------|-------------------|-------------------|
| BAŞLANGIÇ STOKLARI | <i>000 ton</i> | | | | | | |
| Dünya Toplamı | 12.257 | 11.755 | 8.569 | 9.465 | 14.611 | 17.790 | 19.780 |
| Çin | 3.321 | 3.585 | 2.688 | 2.087 | 6.181 | 9.610 | 11.380 |
| ABD | 2.188 | 1.380 | 642 | 566 | 729 | 850 | 670 |
| ÜRETİM | <i>000 ton</i> | | | | | | |
| Dünya Toplamı | 23.455 | 22.334 | 25.409 | 28.041 | 26.838 | 25.750 | 24.840 |
| Çin | 8.025 | 6.925 | 6.400 | 7.400 | 7.300 | 6.70 | 5.950 |
| Hindistan | 4.930 | 5.185 | 5.865 | 6.354 | 6.095 | 6.440 | 6.250 |
| ABD | 2.790 | 2.654 | 3.942 | 3.391 | 3.770 | 2.850 | 3.090 |
| Pakistan | 1.926 | 2.158 | 1.948 | 2.311 | 2.204 | 2.100 | 2.160 |
| Brezilya | 1.214 | 1.194 | 1.960 | 1.877 | 1.261 | 1.640 | 1.540 |
| Özbekistan | 1.000 | 850 | 910 | 880 | 1000 | 920 | 950 |
| Diğerleri | 3.620 | 3.369 | 4.385 | 5.828 | 5.208 | 5.110 | 4.910 |
| TÜKETİM | <i>000 ton</i> | | | | | | |
| Dünya Toplamı | 23.860 | 25.529 | 24.502 | 22.796 | 23.340 | 23.760 | 24.540 |
| Çin | 9.265 | 10.192 | 9.580 | 8.635 | 8.290 | 8.040 | 7.800 |
| Hindistan | 3.872 | 4.300 | 4.509 | 4.340 | 4.845 | 5.100 | 5.510 |
| Pakistan | 2.519 | 2.402 | 2.100 | 2.217 | 2.416 | 2.490 | 2.610 |
| Doğu Asya & Avustralya | 1.714 | 1.892 | 1.796 | 1.646 | 1.858 | 2.000 | 2.210 |
| Avrupa & Türkiye | 1.460 | 1.600 | 1.549 | 1.495 | 1.532 | 1.580 | 1.710 |
| Brezilya | 1.000 | 1.024 | 958 | 888 | 887 | 930 | 930 |
| ABD | 771 | 773 | 849 | 718 | 751 | 780 | 820 |
| Bağımsız Devletler Topluluğu | 596 | 604 | 577 | 550 | 561 | 580 | 600 |
| Diğerleri | 2.666 | 2.743 | 2.583 | 2.306 | 2.201 | 2.270 | 2.360 |
| İHRACAT | <i>000 ton</i> | | | | | | |
| Dünya Toplamı | 6.609 | 7.798 | 7.686 | 9.870 | 10.026 | 8.530 | 7.740 |
| ABD | 2.887 | 2.621 | 3.130 | 2.526 | 2.902 | 2.240 | 2.210 |
| Hindistan | 515 | 1.420 | 1.085 | 2.159 | 1.685 | 1.330 | 1.030 |
| Avustralya | 261 | 460 | 545 | 1.010 | 1.345 | 1.000 | 760 |
| Brezilya | 596 | 433 | 435 | 1.043 | 938 | 820 | 700 |
| Özbekistan | 650 | 820 | 600 | 550 | 653 | 680 | 530 |
| Orta Afrika | 469 | 560 | 476 | 597 | 796 | 880 | 930 |
| İTHALAT | <i>000 ton</i> | | | | | | |
| Dünya Toplamı | 6.647 | 7.928 | 7.725 | 9.759 | 9.709 | 8.530 | 7.740 |
| Çin | 1.523 | 2.374 | 2.609 | 5.342 | 4.426 | 3.130 | 1.960 |
| Doğu Asya & Avustralya | 1.714 | 1.989 | 1.825 | 1.998 | 2.264 | 2.350 | 2.350 |
| Avrupa & Türkiye | 862 | 1.170 | 972 | 724 | 1.015 | 770 | 1.010 |
| Bangladeş | 914 | 887 | 843 | 680 | 593 | 840 | 850 |
| Bağımsız Devletler Topluluğu | 231 | 209 | 132 | 98 | 62 | 70 | 70 |
| Ticaret Dengesizliği 1/ | 38 | 130 | 39 | -111 | -316 | 0 | 0 |
| Stok Ayarlaması 2/ | 7 | -122 | -51 | 13 | 0 | 0 | 0 |
| DÖNEM SONU STOKLARI | <i>000 ton</i> | | | | | | |
| Dünya Toplamı | 11.939 | 8.569 | 9.465 | 14.611 | 17.792 | 19.780 | 20.070 |
| Çin | 3.585 | 2.688 | 2.087 | 6.181 | 9.607 | 11.380 | 11.490 |
| ABD | 1.380 | 642 | 566 | 729 | 848 | 670 | 730 |
| DÖNEM SONU STOK / KULLANIM | (%) | | | | | | |
| Dünya Toplamı (Çin Hariç) 3/ | 57 | 38 | 49 | 60 | 54 | 53 | 51 |
| Çin 4/ | 39 | 26 | 22 | 72 | 116 | 142 | 147 |
| COTLOOK A ENDEKSİ 5/ | 61.20 | 78 | 164 | 100 | 88 | | |

Kaynak: ICAC, Cotton World Statistics, May 2013, Cotton This Month, January 2, 2014

1/ Linter ,telef, nakliye sırasında ağırlıkta meydana gelen değişiklikler, rapor dönemlerindeki farklılıklar, dünya ithalatları ile ihracatları arasındaki farklılıklar nedeniyle ölçüm hataları dahil edilmiştir.

2/ Hesaplanan ve gerçek stoklar arasındaki fark

3/ Dünya eksi Çin dönem sonu stokları/ Dünya eksi Çin tüketimi 100 ile çarpılmıştır.

4/ Çin dönem sonu stokları/ Çin tüketimi 100 ile çarpılmıştır.

5/ Pound(lb) başına US cent

Ek Tablo 3. Ülkelere Göre Pamuk Arzı ve Kullanımı Tahminleri

| | EKİLEN ALAN | | VERİM | | ÜRETİM | | BAŞ. STOKLARI | | İTHALAT | | TÜKETİM | | İHRACAT | | BİTİŞ STOKLARI | | STOK/KULLANIM* | |
|----------------------|--------------|--------------|--------------|--------------|--------------|--------------|---------------|--------------|------------|------------|--------------|--------------|--------------|--------------|----------------|--------------|----------------|-------------|
| | 000 HA | | KG | | | | | | | | 000 TON | | | | ORAN | | | |
| | 12/13 | 13/14 | 12/13 | 13/14 | 12/13 | 13/14 | 12/13 | 13/14 | 12/13 | 13/14 | 12/13 | 13/14 | 12/13 | 13/14 | 12/13 | 13/14 | 12/13 | 13/14 |
| Kanada | | | | | | | 0 | 0 | 1 | 1 | 1 | 1 | | | 0 | 0 | 0,03 | 0,03 |
| Küba | 4 | 4 | 269 | 272 | 1 | 1 | 1 | 1 | 2 | 2 | 3 | 3 | | | 1 | 1 | 0,19 | 0,19 |
| Dominik C. | | | | | | | | | 1 | 1 | 1 | 1 | | | 0 | 0 | 0,47 | 0,47 |
| Meksika | 153 | 118 | 1.511 | 1.459 | 202 | 173 | 137 | 327 | 245 | 114 | 236 | 238 | 49 | 49 | 327 | 326 | 1,15 | 1,13 |
| ABD | 3.793 | 3.149 | 994 | 904 | 3.725 | 2.846 | 729 | 848 | 2 | 2 | 751 | 784 | 2.902 | 2.237 | 848 | 675 | 0,23 | 0,22 |
| KUZEY AMERİKA | 3.955 | 3.276 | 1.012 | 922 | 3.929 | 3.021 | 868 | 1.177 | 251 | 120 | 994 | 1.029 | 2.951 | 2.287 | 1.177 | 1.002 | 0,30 | 0,30 |
| El Salvador | | | | | | | 5 | 11 | 28 | 22 | 22 | 22 | | | 11 | 11 | 0,52 | 0,52 |
| Guatemala | | | | | | | 4 | 7 | 23 | 23 | 21 | 21 | | | 7 | 9 | 0,33 | 0,45 |
| Honduras | 0 | 0 | 316 | 319 | 0 | 0 | 0 | 0 | | | | | | | 0 | 0 | | |
| ORTA AMERİKA | 2 | 2 | 510 | 515 | 1 | 1 | 9 | 18 | 52 | 45 | 43 | 43 | 0 | 0 | 18 | 21 | 0,42 | 0,49 |
| Arjantin | 362 | 554 | 434 | 447 | 164 | 248 | 190 | 158 | 6 | 6 | 140 | 142 | 55 | 40 | 158 | 230 | 0,81 | 1,27 |
| Bolivya | 5 | 5 | 536 | 532 | 3 | 3 | 1 | 1 | 1 | 2 | 3 | 3 | | 1 | 1 | 1 | 0,21 | 0,16 |
| Brezilya | 870 | 1.063 | 1.450 | 1.437 | 1.490 | 1.641 | 1.352 | 803 | 14 | 48 | 887 | 925 | 938 | 822 | 803 | 744 | 0,44 | 0,43 |
| Şili | | | | | | | 0 | 0 | 0 | 0 | 0 | 0 | | | 0 | 0 | 0,20 | 0,20 |
| Kolombiya | 28 | 44 | 746 | 792 | 26 | 35 | 28 | 6 | 32 | 43 | 74 | 78 | 0 | 0 | 6 | 6 | 0,08 | 0,08 |
| Ekvator | 1 | 1 | 440 | 436 | 1 | 1 | 3 | 2 | 11 | 11 | 12 | 12 | | | 2 | 2 | 0,14 | 0,14 |
| Paraguay | 70 | 67 | 370 | 380 | 19 | 25 | 10 | 10 | 1 | 1 | 8 | 8 | 19 | 16 | 10 | 12 | 0,37 | 0,51 |
| Peru | 45 | 43 | 878 | 894 | 40 | 38 | 29 | 34 | 59 | 54 | 92 | 92 | 1 | 1 | 34 | 34 | 0,37 | 0,37 |
| Uruguay | | | | | | | 0 | 0 | 0 | 0 | 0 | 0 | | | 0 | 0 | 0,49 | 0,49 |
| Venezuela | 15 | 15 | 368 | 365 | 6 | 6 | 1 | 1 | 2 | 2 | 8 | 8 | | | 1 | 1 | 0,17 | 0,17 |
| GÜNEY AMERİKA | 1.396 | 1.792 | 1.084 | 1.114 | 1.749 | 1.995 | 1.613 | 1.015 | 126 | 168 | 1.225 | 1.268 | 1.012 | 880 | 1.015 | 1.030 | 0,45 | 0,48 |
| Cezayir | | | | | | | 1 | 1 | 3 | 3 | 3 | 3 | | | 1 | 1 | 0,19 | 0,19 |
| Mısır | 122 | 122 | 895 | 828 | 116 | 100 | 83 | 56 | 34 | 103 | 120 | 128 | 51 | 72 | 56 | 58 | 0,33 | 0,29 |
| Morokko | | | | | | | 8 | 4 | 32 | 36 | 36 | 36 | | | 4 | 4 | 0,10 | 0,10 |
| Sudan | 49 | 53 | 301 | 360 | 40 | 19 | 25 | 17 | | | 4 | 4 | 19 | 15 | 17 | 17 | 0,78 | 0,92 |
| Tunus | | | | | | | 3 | 3 | 13 | 13 | 13 | 13 | | | 3 | 3 | 0,21 | 0,21 |
| KUZEY AFRİKA | 171 | 175 | 726 | 682 | 156 | 119 | 120 | 80 | 82 | 154 | 176 | 184 | 70 | 87 | 80 | 83 | 0,33 | 0,31 |
| Benin | 351 | 333 | 450 | 381 | 90 | 95 | 27 | 48 | | | 4 | 4 | 93 | 105 | 48 | 34 | 0,49 | 0,31 |
| Burkina Faso | 586 | 557 | 444 | 444 | 210 | 247 | 67 | 108 | | | 4 | 4 | 215 | 253 | 108 | 99 | 0,50 | 0,39 |
| Kamerun | 194 | 214 | 567 | 491 | 93 | 110 | 24 | 51 | | | 2 | 2 | 82 | 101 | 51 | 58 | 0,61 | 0,56 |
| Orta Afrika C. | 38 | 36 | 237 | 228 | 9 | 8 | 4 | 4 | | | | | 9 | 8 | 4 | 3 | 0,40 | 0,38 |
| Çad | 270 | 257 | 127 | 162 | 47 | 41 | 14 | 13 | | | 1 | 1 | 34 | 38 | 13 | 16 | 0,38 | 0,41 |
| Fildişi Sahili C. | 340 | 323 | 447 | 407 | 108 | 149 | 30 | 44 | 0 | | 2 | 2 | 136 | 130 | 44 | 61 | 0,32 | 0,47 |
| Gine | 14 | 13 | 289 | 270 | 4 | 4 | 2 | 2 | | | | | 4 | 4 | 2 | 1 | 0,40 | 0,38 |
| Madagaskar | | | | | | | 3 | 3 | | | | | | | 3 | 3 | | |
| Mali | 548 | 548 | 345 | 375 | 207 | 205 | 70 | 85 | | | 3 | 3 | 171 | 199 | 85 | 89 | 0,49 | 0,44 |
| Nijer | 5 | 5 | 448 | 444 | 2 | 2 | 0 | 0 | | | 1 | 1 | 1 | 1 | 0 | 0 | 0,11 | 0,12 |
| Senegal | 33 | 32 | 420 | 378 | 13 | 12 | 3 | 2 | | | 1 | 1 | 14 | 9 | 2 | 4 | 0,12 | 0,44 |
| Togo | 122 | 116 | 344 | 320 | 37 | 37 | 3 | 5 | | | | | 40 | 35 | 5 | 7 | 0,13 | 0,20 |
| BATI AFRİKA | 2.500 | 2.433 | 374 | 374 | 821 | 910 | 247 | 365 | 0 | | 17 | 17 | 799 | 882 | 365 | 376 | 0,45 | 0,42 |

Ek Tablo 3 (devamı). Ülkelere Göre Pamuk Arzı ve Kullanımı Tahminleri

| | EKİLEN ALAN | | VERİM | | ÜRETİM | | BAŞ. STOKLARI | | İTHALAT | | TÜKETİM | | İHRACAT | | BİT. STOKLARI | | STOK/KULLANIM* | |
|---------------------|--------------|--------------|------------|------------|--------------|--------------|---------------|------------|-----------|-----------|------------|------------|--------------|--------------|---------------|------------|----------------|-------------|
| | 000 HA | | KG/HA | | | | | | | | 000 TON | | | | | | ORAN | |
| | 12/13 | 13/14 | 12/13 | 13/14 | 12/13 | 13/14 | 12/13 | 13/14 | 12/13 | 13/14 | 12/13 | 13/14 | 12/13 | 13/14 | 12/13 | 13/14 | 12/13 | 13/14 |
| Angola | 3 | 3 | 302 | 299 | 1 | 1 | 0 | 0 | | | 1 | 1 | 0 | 0 | 0 | 0 | 0,23 | 0,24 |
| Etiyopya | 98 | 123 | 251 | 303 | 19 | 37 | 22 | 4 | 1 | 4 | 45 | 42 | 3 | 3 | 4 | 1 | 0,09 | 0,02 |
| Gana | 18 | 16 | 364 | 363 | 7 | 6 | 3 | 4 | 1 | 1 | 1 | 1 | 5 | 6 | 4 | 4 | 0,59 | 0,56 |
| Kenya | 39 | 35 | 170 | 185 | 7 | 6 | 1 | 1 | 0 | 0 | 7 | 7 | | 0 | 1 | 1 | 0,16 | 0,08 |
| Malavi | 180 | 162 | 192 | 268 | 36 | 43 | 24 | 22 | | | 3 | 3 | 34 | 36 | 22 | 26 | 0,59 | 0,68 |
| Mozambik | 150 | 135 | 250 | 201 | 29 | 27 | 42 | 27 | | | | | 53 | 36 | 27 | 18 | 0,50 | 0,49 |
| Nijerya | 315 | 284 | 197 | 203 | 57 | 57 | 29 | 33 | 1 | 1 | 19 | 19 | 40 | 47 | 33 | 26 | 0,56 | 0,40 |
| Güney Afrika | 10 | 9 | 586 | 957 | 10 | 9 | 16 | 47 | 49 | 19 | 19 | 21 | 50 | 10 | 47 | 44 | 2,01 | 1,43 |
| Tanzanya | 420 | 409 | 213 | 195 | 97 | 80 | 132 | 124 | | | 32 | 32 | 66 | 56 | 124 | 115 | 1,26 | 1,31 |
| Uganda | 74 | 67 | 253 | 261 | 19 | 17 | 21 | 11 | | | 1 | 1 | 28 | 17 | 11 | 11 | 0,40 | 0,58 |
| Kongo | | | | | | | 2 | 2 | 8 | 8 | 8 | 8 | | | 2 | 2 | 0,27 | 0,27 |
| Zambiya | 168 | 210 | 226 | 203 | 61 | 43 | 103 | 57 | | | | | 83 | 42 | 57 | 58 | 0,69 | 1,40 |
| Zimbabve | 397 | 357 | 145 | 285 | 112 | 92 | 72 | 40 | | | 5 | 4 | 84 | 80 | 40 | 48 | 0,45 | 0,58 |
| GÜNEY AFRİKA | 1.895 | 1.830 | 207 | 231 | 461 | 423 | 471 | 378 | 82 | 56 | 166 | 163 | 403 | 334 | 378 | 360 | 0,66 | 0,72 |
| Kazakistan | 133 | 126 | 677 | 588 | 76 | 74 | 13 | 43 | 0 | 0 | 15 | 15 | 45 | 59 | 43 | 43 | 0,72 | 0,58 |
| Kırgızistan | 31 | 27 | 874 | 831 | 14 | 23 | 3 | 3 | 3 | 3 | 1 | 1 | 29 | 25 | 3 | 3 | 0,10 | 0,11 |
| Tacikistan | 196 | 186 | 550 | 537 | 108 | 118 | 39 | 26 | | | 7 | 7 | 136 | 98 | 26 | 40 | 0,18 | 0,39 |
| Türkmenistan | 525 | 550 | 638 | 485 | 340 | 329 | 203 | 230 | | | 138 | 144 | 171 | 195 | 230 | 219 | 0,75 | 0,65 |
| Özbekistan | 1.285 | 1.246 | 778 | 697 | 900 | 920 | 335 | 358 | 1 | 1 | 325 | 345 | 653 | 680 | 358 | 255 | 0,37 | 0,25 |
| ORTA ASYA | 2.170 | 2.136 | 729 | 685 | 1.439 | 1.464 | 594 | 661 | 4 | 4 | 485 | 511 | 1.034 | 1.057 | 661 | 560 | 0,44 | 0,36 |
| Avusturya | | | | | | | 1 | 3 | 6 | 3 | 4 | 3 | | | 3 | 3 | 0,88 | 0,90 |
| Azerbaycan | 33 | 25 | 450 | 499 | 15 | 15 | 11 | 15 | | | 10 | 10 | 5 | 8 | 15 | 11 | 0,96 | 0,62 |
| Belarus | | | | | | | 4 | 4 | 11 | 11 | 11 | 11 | | | 4 | 4 | 0,34 | 0,34 |
| Belçika | | | | | | | 2 | 5 | 13 | 10 | 4 | 4 | 6 | 6 | 5 | 5 | 0,50 | 0,51 |
| Bulgaristan | 1 | 0 | 321 | 324 | 0 | 0 | 1 | 4 | 5 | 2 | 2 | 2 | | | 4 | 4 | 2,01 | 2,11 |
| Çek Cumhuriyeti | | | | | | | 1 | 0 | 5 | 5 | 6 | 5 | 0 | 0 | 0 | 0 | 0,05 | 0,05 |
| Danimarka | | | | | | | | | 0 | | | | | | | | | |
| Estonya | | | | | | | | | | | | | | | | | | |
| Finlandiya | | | | | | | | | | | | | | | | | | |
| Fransa | | | | | | | 3 | 3 | 17 | 16 | 15 | 14 | 3 | 2 | 3 | 3 | 0,15 | 0,17 |
| Almanya | | | | | | | 20 | 25 | 49 | 40 | 38 | 35 | 6 | 5 | 25 | 24 | 0,55 | 0,60 |
| Yunanistan | 279 | 250 | 930 | 974 | 251 | 280 | 57 | 50 | 3 | 1 | 21 | 20 | 237 | 261 | 50 | 50 | 0,19 | 0,18 |
| Macaristan | | | | | | | 0 | 0 | 1 | 1 | 1 | 1 | | | 0 | 0 | 0,42 | 0,44 |
| İrlanda | | | | | | | 0 | 0 | 0 | 0 | 0 | 0 | | | 0 | 0 | 2,78 | 3,09 |
| İtalya | | | | | | | 10 | 16 | 54 | 50 | 43 | 41 | 5 | 4 | 16 | 21 | 0,33 | 0,46 |
| Letonya | | | | | | | 0 | 0 | 1 | 1 | 1 | 1 | | | 0 | 0 | 0,10 | 0,10 |
| Litvanya | | | | | | | 0 | 0 | 0 | 0 | 0 | 0 | | | 0 | 0 | 0,56 | 0,56 |
| Moldova | | | | | | | 1 | 1 | 2 | 2 | 2 | 2 | | | 1 | 1 | 0,34 | 0,34 |
| Hollanda | | | | | | | 0 | 0 | 5 | 5 | 5 | 5 | | | 0 | 0 | 0,09 | 0,10 |
| Norveç | | | | | | | | | | | | | | | | | | |
| Polonya | | | | | | | 0 | 1 | 3 | 2 | 2 | 2 | | | 1 | 1 | 0,28 | 0,29 |
| Portekiz | | | | | | | 4 | 14 | 33 | 21 | 22 | 21 | 1 | | 14 | 14 | 0,64 | 0,69 |
| Romanya | | | | | | | 0 | 0 | 1 | 1 | 1 | 1 | | | 0 | 0 | 0,22 | 0,22 |
| Rusya | 1 | 1 | 519 | 519 | 1 | 1 | 17 | 11 | 43 | 48 | 50 | 48 | | | 11 | 12 | 0,23 | 0,26 |

Ek Tablo 3 (devamı). Ülkelere Göre Pamuk Arzı ve Kullanımı Tahminleri

| | EKİLEN ALAN | | VERİM | | ÜRETİM | | BAŞ. STOKLARI | | İTHALAT | | TÜKETİM | | İHRACAT | | BİT. STOKLARI | | STOK/KULLANIM* | |
|----------------------|---------------|---------------|--------------|--------------|---------------|---------------|---------------|---------------|--------------|--------------|---------------|---------------|---------------|--------------|---------------|---------------|----------------|-------------|
| | 000 HA | | KG/HA | | | | | | | | 000 TON | | | | ORAN | | | |
| | 12/13 | 13/14 | 12/13 | 13/14 | 12/13 | 13/14 | 12/13 | 13/14 | 12/13 | 13/14 | 12/13 | 13/14 | 12/13 | 13/14 | 12/13 | 13/14 | 12/13 | 13/14 |
| Slovakya Cumhuriyeti | | | | | | | | | | | | | | | | | | |
| İspanya | 67 | 61 | 845 | 788 | 54 | 50 | 9 | 7 | 3 | 3 | 6 | 6 | 57 | 42 | 7 | 13 | 0,11 | 0,26 |
| İsveç | | | | | | | 0 | 0 | 0 | 0 | 0 | 0 | | | 0 | 0 | 0,10 | 0,10 |
| İsviçre | | | | | | | 1 | 0 | 4 | 4 | 4 | 4 | 0 | 0 | 0 | 0 | 0,08 | 0,08 |
| Ukrayna | | | | | | | 1 | 0 | 2 | 3 | 2 | 2 | | | 0 | 0 | 0,09 | 0,19 |
| İngiltere | | | | | | | 0 | 0 | 1 | 0 | 0 | 0 | | | 0 | 0 | 1,23 | 1,27 |
| Yugoslavya | | | | | | | 1 | 1 | 6 | 6 | 6 | 6 | | | 1 | 1 | 0,20 | 0,20 |
| AVRUPA | 382 | 339 | 850 | 1.022 | 321 | 346 | 147 | 163 | 271 | 237 | 259 | 247 | 320 | 329 | 163 | 171 | 0,09 | 0,09 |
| AB-27 | 347 | 311 | 878 | 1.061 | 305 | 330 | 110 | 130 | 201 | 162 | 171 | 162 | 315 | 320 | 130 | 140 | 0,27 | 0,29 |
| Çin | 4.975 | 4.600 | 1.467 | 1.514 | 6.860 | 6.700 | 6.181 | 9.607 | 4.426 | 3.127 | 8.290 | 8.041 | 10 | 9 | 9.607 | 11.383 | 1,16 | 1,41 |
| Tayvan | | | | | | | 46 | 48 | 205 | 214 | 204 | 204 | | | 48 | 58 | 0,24 | 0,29 |
| Hong Kong | | | | | | | 22 | 58 | 86 | 45 | 12 | 11 | 38 | 35 | 58 | 58 | 1,16 | 1,26 |
| TOPLAM | 4.975 | 4.600 | 1.467 | 1.456 | 6.860 | 6.700 | 6.250 | 9.713 | 4.717 | 3.386 | 8.505 | 8.256 | 49 | 44 | 9.713 | 11.499 | 1,14 | 1,39 |
| Avustralya | 442 | 400 | 2.138 | 2.269 | 991 | 995 | 639 | 285 | 0 | 0 | 8 | 8 | 1.345 | 998 | 285 | 274 | 0,21 | 0,27 |
| Endonezya | 9 | 9 | 714 | 714 | 6 | 6 | 217 | 412 | 683 | 699 | 493 | 600 | 1 | | 412 | 518 | 0,83 | 0,86 |
| Japonya | | | | | | | 21 | 27 | 69 | 60 | 63 | 60 | | | 27 | 27 | 0,42 | 0,45 |
| Güney Kore | | | | | | | 1 | 1 | 5 | 5 | 5 | 5 | | | 1 | 1 | 0,24 | 0,24 |
| Kuzey Kore | | | | | | | 51 | 64 | 286 | 311 | 272 | 272 | 1 | | 64 | 103 | 0,24 | 0,38 |
| Malezya | | | | | | | 41 | 17 | 151 | 166 | 15 | 15 | 160 | 144 | 17 | 24 | 0,10 | 0,15 |
| Filipinler | 0 | 0 | 566 | 566 | 0 | 0 | 2 | 4 | 9 | 9 | 8 | 8 | | | 4 | 5 | 0,48 | 0,72 |
| Singapur | | | | | | | 2 | 0 | 12 | 12 | | | 14 | 12 | 0 | 0 | 0,02 | 0,02 |
| Tayland | 2 | 2 | 516 | 516 | 1 | 1 | 83 | 52 | 329 | 352 | 360 | 353 | 1 | | 52 | 52 | 0,14 | 0,15 |
| Vietnam | 11 | 12 | 463 | 465 | 5 | 6 | 83 | 104 | 429 | 480 | 412 | 453 | | | 104 | 137 | 0,25 | 0,30 |
| DOĞU ASYA | 484 | 443 | 2.106 | 2.293 | 1.011 | 1.016 | 1.142 | 969 | 1.973 | 2.095 | 1.643 | 1.780 | 1.522 | 1.154 | 969 | 1.145 | 0,31 | 0,39 |
| Afganistan | 50 | 45 | 410 | 414 | 20 | 19 | 20 | 18 | | | 4 | 4 | 19 | 17 | 18 | 16 | 0,79 | 0,76 |
| Bangladeş | 40 | 48 | 591 | 561 | 14 | 27 | 193 | 9 | 593 | 837 | 800 | 800 | | | 9 | 73 | 0,01 | 0,09 |
| Hindistan | 11.760 | 11.878 | 518 | 526 | 5.447 | 6.439 | 1.858 | 1.681 | 258 | 277 | 4.845 | 5.100 | 1.685 | 1.326 | 1.681 | 1.972 | 0,26 | 0,31 |
| Myanmar | 349 | 332 | 584 | 421 | 204 | 140 | 104 | 107 | | | 201 | 201 | | | 107 | 45 | 0,53 | 0,23 |
| Pakistan | 2.960 | 2.914 | 740 | 744 | 2.146 | 2.097 | 326 | 452 | 430 | 463 | 2.416 | 2.488 | 92 | 80 | 452 | 444 | 0,18 | 0,17 |
| Srilanka | | | | | | | 0 | 0 | 2 | 2 | 2 | 2 | | | 0 | 0 | 0,11 | 0,11 |
| GÜNEY ASYA | 15.162 | 15.219 | 564 | 573 | 7.834 | 8.723 | 2.503 | 2.270 | 1.283 | 1.579 | 8.271 | 8.598 | 1.795 | 1.422 | 2.270 | 2.552 | 0,23 | 0,25 |
| İran | 110 | 105 | 509 | 601 | 56 | 63 | 24 | 38 | 49 | 69 | 91 | 131 | | | 38 | 38 | 0,42 | 0,29 |
| Irak | 20 | 19 | 360 | 360 | 7 | 7 | 1 | 1 | 5 | 6 | 13 | 13 | | | 1 | 1 | 0,09 | 0,09 |
| İsrail | 8 | 6 | 1.786 | 1.746 | 15 | 11 | 1 | 1 | | | | | 15 | 11 | 1 | 1 | 0,09 | 0,12 |
| Suriye | 137 | 103 | 1.100 | 976 | 188 | 100 | 128 | 184 | | | 88 | 100 | 7 | 2 | 181 | 182 | 1,95 | 1,79 |
| Türkiye | 488 | 500 | 1.759 | 1.380 | 630 | 843 | 489 | 754 | 804 | 599 | 1.350 | 1.404 | 47 | 38 | 754 | 754 | 0,54 | 0,52 |
| TOPLAM | 802 | 771 | 1.374 | 1.347 | 911 | 1.039 | 650 | 985 | 869 | 684 | 1.566 | 1.673 | 70 | 52 | 985 | 983 | 0,99 | 0,83 |
| DÜNYATOPLAMI | 33.872 | 32.996 | 792 | 780 | 25.484 | 25.749 | 14.611 | 17.792 | 9.709 | 8.527 | 23.340 | 23.762 | 10.026 | 8.527 | 17.792 | 19.780 | 0,76 | 0,83 |

*Bitiş stokları/(tüketim+ihracat)

Kaynak: ICAC, Cotton This Month, January 2, 2014

Ek Tablo 4.– Aylık Cotlook A Endeks– ABD Memphis ve İzmir Ticaret Borsası (İTB) Std.1 Pamuk Fiyatları

| TARİH | COTLOOK A ENDEKS | | | ABD MEMPHIS | | | İTB | | | TCMB DÖVİZ SATIŞ | İTB TOPLAM |
|-----------|------------------|----------|---------|-------------|----------|---------|---------|----------|-----------|------------------|------------------------------|
| | (CENT/LB) | (USD/KG) | (TL/KG) | (CENT/LB) | (USD/KG) | (TL/KG) | (TL/KG) | (USD/KG) | (CENT/LB) | ABD DOLARI | PAMUK İŞLEM MİKTARI (TON) |
| 2008 Ocak | 74,33 | 1,64 | 1,92 | 75,28 | 1,66 | 1,95 | 1,95 | 1,66 | 75,37 | 1,1761 | 34.115 |
| Şubat | 75,67 | 1,67 | 1,99 | 76,54 | 1,69 | 2,01 | 1,95 | 1,63 | 74,24 | 1,1939 | 11.579 |
| Mart | 81,17 | 1,79 | 2,21 | 84,35 | 1,86 | 2,30 | 2,28 | 1,84 | 83,69 | 1,2383 | 5.122 |
| Nisan | 77,55 | 1,71 | 2,22 | 78,17 | 1,72 | 2,24 | 2,40 | 1,84 | 83,72 | 1,3030 | 8.643 |
| Mayıs | 75,97 | 1,68 | 2,09 | 75,50 | 1,66 | 2,08 | 2,35 | 1,88 | 85,25 | 1,2530 | 4.489 |
| Haziran | 78,17 | 1,72 | 2,12 | 77,18 | 1,70 | 2,09 | --- | --- | --- | 1,2337 | 12.078 |
| Temmuz | 78,59 | 1,73 | 2,10 | 77,95 | 1,72 | 2,08 | --- | --- | --- | 1,2158 | 5.710 |
| Ağustos | 78,08 | 1,72 | 2,02 | 78,35 | 1,73 | 2,03 | 2,25 | 1,91 | 86,79 | 1,1783 | 4.761 |
| Eylül | 74,13 | 1,63 | 2,02 | 74,88 | 1,65 | 2,04 | 2,00 | 1,62 | 73,58 | 1,2356 | 3.732 |
| Ekim | 62,45 | 1,38 | 2,03 | 62,10 | 1,37 | 2,02 | --- | --- | --- | 1,4804 | 6.980 |
| Kasım | 55,08 | 1,21 | 1,93 | 54,82 | 1,21 | 1,92 | --- | --- | --- | 1,5955 | 20.671 |
| Aralık | 55,79 | 1,23 | 1,90 | 57,00 | 1,26 | 1,94 | 1,77 | 1,14 | 52,03 | 1,5462 | 24.871 |
| 2009 Ocak | 57,61 | 1,27 | 2,02 | 59,70 | 1,32 | 2,10 | 1,82 | 1,14 | 51,81 | 1,5967 | 28.920 |
| Şubat | 55,51 | 1,22 | 2,03 | 56,69 | 1,25 | 2,07 | 2,00 | 1,20 | 54,75 | 1,6603 | 9.777 |
| Mart | 51,47 | 1,13 | 1,94 | 51,70 | 1,14 | 1,95 | 2,00 | 1,17 | 53,08 | 1,7128 | 8.883 |
| Nisan | 56,68 | 1,25 | 2,01 | 58,29 | 1,29 | 2,07 | 2,09 | 1,30 | 58,94 | 1,6119 | 2.656 |
| Mayıs | 61,97 | 1,37 | 2,13 | 65,57 | 1,45 | 2,25 | 2,34 | 1,50 | 68,21 | 1,5593 | 3.201 |
| Haziran | 61,58 | 1,36 | 2,10 | 62,79 | 1,38 | 2,14 | 2,40 | 1,55 | 70,51 | 1,5472 | 3.515 |
| Temmuz | 64,61 | 1,42 | 2,16 | 65,94 | 1,45 | 2,21 | --- | --- | --- | 1,5210 | 3.336 |
| Ağustos | 64,22 | 1,42 | 2,10 | 68,98 | 1,52 | 2,26 | --- | --- | --- | 1,4864 | 2.284 |
| Eylül | 63,83 | 1,41 | 2,10 | 69,33 | 1,53 | 2,28 | 2,35 | 1,57 | 71,57 | 1,4924 | 3.313 |
| Ekim | 66,45 | 1,47 | 2,15 | 72,92 | 1,61 | 2,36 | 2,26 | 1,54 | 69,92 | 1,4692 | 1.797 |
| Kasım | 70,85 | 1,56 | 2,32 | 77,78 | 1,72 | 2,54 | 2,42 | 1,63 | 73,97 | 1,4872 | 11.822 |
| Aralık | 76,46 | 1,69 | 2,53 | 81,13 | 1,79 | 2,69 | 2,61 | 1,73 | 78,74 | 1,5067 | 22.853 |
| 2010 Ocak | 77,87 | 1,72 | 2,52 | 81,35 | 1,79 | 2,64 | 2,61 | 1,77 | 80,52 | 1,4734 | 7.098 |
| Şubat | 80,38 | 1,77 | 2,68 | 82,47 | 1,82 | 2,74 | 2,71 | 1,79 | 81,42 | 1,5128 | 11.917 |
| Mart | 86,00 | 1,90 | 2,91 | 89,17 | 1,97 | 3,01 | 3,13 | 2,04 | 92,64 | 1,5357 | 5.145 |
| Nisan | 88,40 | 1,95 | 2,91 | 89,88 | 1,98 | 2,96 | 3,32 | 2,22 | 100,94 | 1,4951 | 4.761 |
| Mayıs | 90,38 | 1,99 | 3,07 | 90,54 | 2,00 | 3,07 | 3,42 | 2,22 | 100,80 | 1,5422 | 5.709 |
| Haziran | 92,92 | 2,05 | 3,23 | 91,70 | 2,02 | 3,18 | 3,61 | 2,29 | 104,00 | 1,5779 | 4.732 |
| Temmuz | 85,83 | 1,89 | 2,91 | 85,84 | 1,89 | 2,92 | 3,64 | --- | --- | 1,5437 | 2.930 |
| Ağustos | 77,61 | 1,71 | 2,58 | 79,39 | 1,75 | 2,64 | 3,54 | 2,35 | 106,64 | 1,5089 | 1.749 |
| Eylül | 104,29 | 2,30 | 3,43 | 106,31 | 2,34 | 3,50 | 3,81 | 2,55 | 115,75 | 1,4961 | 3.803 |
| Ekim | 125,78 | 2,77 | 3,94 | 127,07 | 2,80 | 3,98 | 4,33 | 3,04 | 138,09 | 1,4253 | 4.237 |
| Kasım | 153,90 | 3,39 | 4,86 | 152,91 | 3,37 | 4,83 | 5,33 | 3,71 | 168,66 | 1,4364 | 7.694 |
| Aralık | 168,27 | 3,71 | 5,63 | 167,60 | 3,70 | 5,61 | 5,68 | 3,74 | 169,81 | 1,5204 | 15.517 |

Ek Tablo 4 (devamı). Aylık Cotlook A Endeks– ABD Memphis ve İzmir Ticaret Borsası (İTB) Std.1 Pamuk Fiyatları

| TARİH | COTLOOK A ENDEKS | | | ABD MEMPHIS | | | İTB | | | TCMB DÖVİZ SATIŞ | İTB TOPLAM PAMUKİŞLEM MİKTARI |
|-----------|------------------|----------|---------|-------------|----------|---------|---------|----------|-----------|------------------|-------------------------------|
| | (CENT/LB) | (USD/KG) | (TL/KG) | (CENT/LB) | (USD/KG) | (TL/KG) | (TL/KG) | (USD/KG) | (CENT/LB) | (USD) | (TON) |
| 2011 Ocak | 178,60 | 3,94 | 6,13 | 174,86 | 3,86 | 6,01 | 6,15 | 3,94 | 179,05 | 1,5613 | 9.035 |
| Şubat | 213,18 | 4,70 | 7,46 | 210,88 | 4,65 | 7,38 | 7,04 | 4,43 | 201,20 | 1,5905 | 4.847 |
| Mart | 229,67 | 5,06 | 7,99 | 227,66 | 5,02 | 7,92 | 7,37 | 4,66 | 211,72 | 1,5823 | 8.741 |
| Nisan | 213,55 | 4,71 | 7,15 | 214,51 | 4,73 | 7,19 | 6,73 | 4,42 | 200,87 | 1,5229 | 3.467 |
| Mayıs | 165,85 | 3,66 | 5,73 | 177,73 | 3,92 | 6,15 | 5,70 | 3,63 | 164,85 | 1,5717 | 3.446 |
| Haziran | 166,01 | 3,66 | 5,85 | 181,91 | 4,01 | 6,41 | 5,49 | 3,43 | 155,80 | 1,6017 | 3.402 |
| Temmuz | - | - | - | - | - | - | 4,20 | 2,54 | 115,37 | 1,6547 | 3.868 |
| Ağustos | 114,10 | 2,52 | 4,40 | 120,35 | 2,65 | 4,64 | 4,51 | 2,57 | 116,97 | 1,7526 | 3.202 |
| Eylül | 116,86 | 2,58 | 4,62 | 123,68 | 2,73 | 4,88 | 4,47 | 2,49 | 113,18 | 1,7951 | 9.403 |
| Ekim | 110,61 | 2,44 | 4,47 | 115,53 | 2,55 | 4,67 | 4,14 | 2,26 | 102,50 | 1,8359 | 13.902 |
| Kasım | 104,68 | 2,31 | 4,17 | 108,91 | 2,40 | 4,34 | 3,75 | 2,07 | 94,05 | 1,8125 | 14.559 |
| Aralık | 94,96 | 2,09 | 3,90 | 102,45 | 2,26 | 4,21 | 3,63 | 1,94 | 88,34 | 1,8678 | 17.848 |
| 2012 Ocak | 100,91 | 2,23 | 4,10 | 109,57 | 2,42 | 4,45 | 3,60 | 1,95 | 88,56 | 1,8478 | 15.921 |
| Şubat | 100,75 | 2,22 | 3,90 | 105,18 | 2,32 | 4,07 | 3,78 | 2,15 | 97,65 | 1,7595 | 10.584 |
| Mart | 99,50 | 2,19 | 3,91 | 101,63 | 2,24 | 4,00 | 3,75 | 2,10 | 95,34 | 1,7879 | 13.697 |
| Nisan | 100,08 | 2,21 | 3,94 | 102,99 | 2,27 | 4,05 | 3,71 | 2,07 | 94,29 | 1,7884 | 9.809 |
| Mayıs | 89,82 | 1,98 | 3,57 | 92,72 | 2,04 | 3,68 | 3,53 | 1,96 | 88,87 | 1,8054 | 9.990 |
| Haziran | 82,15 | 1,81 | 3,30 | 84,74 | 1,87 | 3,40 | 3,47 | 1,90 | 86,44 | 1,8248 | 7.119 |
| Temmuz | 83,90 | 1,85 | 3,35 | 86,24 | 1,90 | 3,44 | 3,48 | 1,92 | 87,22 | 1,8136 | 9.780 |
| Ağustos | 84,45 | 1,86 | 3,33 | 85,38 | 1,88 | 3,37 | 3,43 | 1,91 | 86,88 | 1,7944 | 15.897 |
| Eylül | 84,15 | 1,86 | 3,34 | 85,70 | 1,89 | 3,40 | 3,44 | 1,91 | 86,66 | 1,8043 | 8.534 |
| Ekim | 81,91 | 1,81 | 3,25 | 83,57 | 1,84 | 3,31 | 3,20 | 1,77 | 80,68 | 1,8029 | 10.662 |
| Kasım | 80,87 | 1,78 | 3,19 | 82,06 | 1,81 | 3,24 | 3,20 | 1,78 | 81,09 | 1,7937 | 13.382 |
| Aralık | 83,47 | 1,84 | 3,28 | 85,65 | 1,89 | 3,37 | 3,24 | 1,81 | 82,39 | 1,7876 | 14.319 |
| 2013 Ocak | 85,51 | 1,89 | 3,33 | 87,75 | 1,93 | 3,42 | 3,38 | 1,91 | 86,68 | 1,7724 | 9.055 |
| Şubat | 89,71 | 1,98 | 3,51 | 91,84 | 2,03 | 3,59 | 3,67 | 2,07 | 93,93 | 1,7760 | 12.350 |
| Mart | 94,45 | 2,08 | 3,76 | 96,74 | 2,13 | 3,85 | 3,91 | 2,16 | 98,16 | 1,8105 | 8.160 |
| Nisan | 92,81 | 2,05 | 3,67 | 94,20 | 2,08 | 3,73 | 3,81 | 2,12 | 96,23 | 1,7997 | 9.356 |
| Mayıs | 92,64 | 2,04 | 3,72 | 93,86 | 2,07 | 3,77 | 3,73 | 2,04 | 92,85 | 1,8261 | 9.097 |
| Haziran | 93,08 | 2,05 | 3,89 | 94,34 | 2,08 | 3,94 | 3,81 | 2,01 | 91,25 | 1,8979 | 4.604 |
| Temmuz | 92,67 | 2,04 | 3,95 | 93,70 | 2,07 | 3,99 | 4,02 | 2,08 | 94,43 | 1,9351 | 5.610 |
| Ağustos | 92,42 | 2,04 | 3,98 | 96,55 | 2,13 | 4,16 | 4,23 | 2,16 | 98,19 | 1,9582 | 5.169 |
| Eylül | 90,09 | 1,99 | 4,01 | 93,95 | 2,07 | 4,18 | 4,18 | 2,07 | 94,02 | 2,0208 | 4.935 |
| Ekim | 89,39 | 1,97 | 3,92 | 93,20 | 2,06 | 4,09 | 4,10 | 2,06 | 93,50 | 1,9932 | 5.441 |
| Kasım | 84,65 | 1,87 | 3,77 | 87,98 | 1,94 | 3,92 | 4,04 | 1,99 | 90,67 | 2,0254 | 20.765 |
| Aralık | 87,49 | 1,93 | 3,97 | 91,51 | 2,02 | 4,15 | 4,00 | 1,94 | 88,20 | 2,0615 | 19.538 |

Kaynak: İzmir Ticaret Borsası

| Ek Tablo 5. İllere Göre Pamuk Ekim Alanı, Kütlü Üretim, Kütlü Verim, Lif Üretim, Lif Verim, Lif Randıman | | | | | | | | | | | | | | | |
|--|------------------|------------------|------------------|-----------------------|------------------|------------------|------------------------|------------|------------|---------------------|----------------|----------------|----------------------|------------|------------|
| İLLER | EKİLİŞ (da) | | | KÜTLÜ ÜRETİM (ton) | | | KÜTLÜ VERİM (kg/da) | | | LİF ÜRETİM (ton) | | | LİF VERİM (kg/da) | | |
| | 11/12 | 12/13 | 13/14 | 11/12 | 12/13 | 13/14 | 11/12 | 12/13 | 13/14 | 11/12 | 12/13 | 13/14 | 11/12 | 12/13 | 13/14 |
| ÇUKUROVA | | | | | | | | | | | | | | | |
| Adana | 567.723 | 455.836 | 381.475 | 308.560 | 239.091 | 212.035 | 544 | 525 | 556 | 114.168 | 88.465 | 82.706 | 201 | 194 | 217 |
| Mersin | 50.481 | 41.850 | 25.924 | 30.841 | 17.786 | 14.469 | 611 | 425 | 558 | 11.411 | 6.581 | 5.643 | 226 | 157 | 218 |
| Hatay | 522.296 | 417.275 | 380.381 | 269.918 | 210.248 | 202.791 | 517 | 504 | 533 | 99.866 | 77.793 | 79.182 | 191 | 186 | 208 |
| Kahramanmaraş | 90.592 | 48.365 | 41.716 | 32.046 | 21.764 | 20.859 | 354 | 450 | 500 | 11.857 | 8.052 | 8.135 | 131 | 166 | 195 |
| Osmaniye | 9.762 | 6.035 | 1.405 | 4.686 | 2.662 | 585 | 480 | 441 | 416 | 1.734 | 986 | 228 | 178 | 163 | 162 |
| GÜNEYDOĞU | | | | | | | | | | | | | | | |
| Diyarbakır | 451.228 | 405.940 | 418.240 | 195.413 | 175.091 | 197.835 | 433 | 431 | 473 | 72.303 | 64.784 | 77.097 | 160 | 160 | 184 |
| Şanlıurfa | 2.096.688 | 2.067.928 | 2.033.195 | 970.771 | 953.246 | 948.464 | 463 | 461 | 466 | 359.181 | 352.688 | 369.689 | 171 | 171 | 182 |
| Gaziantep | 116.503 | 96.010 | 66.230 | 57.562 | 45.590 | 32.769 | 496 | 475 | 495 | 21.300 | 16.869 | 12.802 | 184 | 176 | 193 |
| Adıyaman | 161.166 | 141.000 | 99.735 | 75.040 | 66.851 | 47.948 | 466 | 474 | 481 | 27.765 | 24.737 | 18.716 | 172 | 175 | 188 |
| Mardin | 240.740 | 243.388 | 114.112 | 118.186 | 116.042 | 57.157 | 491 | 477 | 501 | 43.728 | 42.937 | 22.319 | 182 | 176 | 196 |
| Siirt | 5.641 | 2.600 | 2.512 | 2.413 | 1.092 | 1.131 | 428 | 420 | 450 | 893 | 404 | 443 | 158 | 155 | 176 |
| Batman | 15.024 | 11.500 | 5.916 | 6.757 | 5.118 | 2.783 | 450 | 445 | 470 | 2.500 | 1.893 | 1.084 | 166 | 165 | 183 |
| Şırnak | 49.528 | 48.065 | 48.494 | 21.504 | 20.504 | 24.870 | 434 | 427 | 513 | 7.957 | 7.586 | 9.708 | 161 | 158 | 200 |
| Kilis | 2.649 | 6.250 | 1.012 | 788 | 1.863 | 405 | 297 | 298 | 400 | 292 | 689 | 158 | 110 | 110 | 156 |
| EGE | | | | | | | | | | | | | | | |
| Aydın | 544.766 | 505.550 | 536.369 | 243.669 | 250.997 | 287.031 | 447 | 496 | 535 | 90.157 | 92.868 | 111.990 | 165 | 184 | 209 |
| Balıkesir | 7.237 | 6.200 | 2.451 | 2.864 | 2.715 | 1.051 | 396 | 438 | 429 | 1.060 | 1.006 | 411 | 146 | 162 | 168 |
| Bursa | 229 | 200 | 100 | 23 | 18 | 9 | 100 | 90 | 90 | 9 | 7 | 4 | 39 | 35 | 40 |
| Çanakkale | 6.396 | 1.568 | 507 | 1.814 | 471 | 168 | 284 | 300 | 331 | 672 | 174 | 65 | 105 | 111 | 128 |
| Denizli | 65.028 | 56.900 | 48.406 | 29.168 | 26.948 | 27.241 | 449 | 474 | 563 | 10.792 | 9.972 | 10.610 | 166 | 175 | 219 |
| İzmir | 283.517 | 223.057 | 206.032 | 144.244 | 111.261 | 118.325 | 509 | 499 | 574 | 53.370 | 41.169 | 46.183 | 188 | 185 | 224 |
| Manisa | 57.724 | 34.097 | 31.548 | 27.108 | 16.398 | 18.034 | 470 | 481 | 572 | 10.032 | 6.068 | 7.036 | 174 | 178 | 223 |
| Muğla | 15.824 | 7.000 | 4.069 | 6.319 | 3.035 | 1.778 | 399 | 434 | 437 | 2.339 | 1.123 | 694 | 148 | 160 | 171 |
| Uşak | 601 | 655 | - | 21 | 23 | - | 35 | 35 | - | 8 | 9 | - | 13 | 14 | - |
| ANTALYA | 58.657 | 57.694 | 59.071 | 30.285 | 31.186 | 32.262 | 516 | 541 | 546 | 11.206 | 11.540 | 12.597 | 191 | 200 | 213 |
| TÜRKİYE | 5.420.000 | 4.884.963 | 4.508.900 | 2.580.000 | 2.320.000 | 2.250.000 | 476 | 475 | 499 | 954.600 | 858.400 | 877.500 | 176 | 176 | 195 |

Kaynak: Türkiye İstatistik Kurumu

Ek Tablo 6. Türkiye’de Bölgelere Göre Pamuk Ekim Alanı, Lif Üretim ve Verimi

| | Ege Bölgesi | | | | | Çukurova Bölgesi | | | | | Güneydoğu Anadolu Bölgesi | | | | | Antalya | | | | | Toplam | | | | |
|-----------|-------------|----|---------|----|-------|------------------|----|---------|----|-------|---------------------------|----|---------|----|-------|------------|---|---------|---|-------|------------|-----|---------|-----|-------|
| | Ekim Alanı | | Üretim | | Verim | Ekim Alanı | | Üretim | | Verim | Ekim Alanı | | Üretim | | Verim | Ekim Alanı | | Üretim | | Verim | Ekim Alanı | | Üretim | | Verim |
| | 000 ha | % | 000 ton | % | kg/ha | 000 ha | % | 000 ton | % | kg/ha | 000 ha | % | 000 ton | % | kg/ha | 000 ha | % | 000 ton | % | kg/ha | 000 ha | % | 000 ton | % | kg/ha |
| 1980/1981 | 218 | 32 | 185 | 37 | 851 | 369 | 55 | 253 | 51 | 687 | 51 | 8 | 26 | 5 | 504 | 35 | 5 | 36 | 7 | 1039 | 673 | 100 | 500 | 100 | 770 |
| 1981/1982 | 215 | 33 | 200 | 41 | 932 | 351 | 54 | 220 | 45 | 628 | 53 | 8 | 31 | 6 | 573 | 35 | 5 | 37 | 8 | 1065 | 654 | 100 | 488 | 100 | 800 |
| 1982/1983 | 198 | 33 | 178 | 36 | 901 | 307 | 52 | 243 | 50 | 792 | 54 | 9 | 32 | 7 | 598 | 36 | 6 | 35 | 7 | 984 | 595 | 100 | 488 | 100 | 819 |
| 1983/1984 | 209 | 35 | 202 | 39 | 965 | 288 | 48 | 234 | 45 | 813 | 71 | 12 | 46 | 9 | 652 | 37 | 6 | 40 | 8 | 1074 | 605 | 100 | 522 | 100 | 876 |
| 1984/1985 | 263 | 35 | 216 | 37 | 819 | 360 | 47 | 261 | 45 | 723 | 91 | 12 | 66 | 11 | 722 | 46 | 6 | 38 | 7 | 839 | 760 | 100 | 581 | 100 | 776 |
| 1985/1986 | 223 | 34 | 199 | 38 | 892 | 302 | 46 | 210 | 41 | 696 | 93 | 14 | 66 | 13 | 707 | 41 | 6 | 43 | 8 | 1033 | 659 | 100 | 518 | 100 | 832 |
| 1986/1987 | 216 | 37 | 209 | 40 | 966 | 234 | 40 | 204 | 39 | 871 | 94 | 16 | 70 | 13 | 742 | 44 | 7 | 40 | 8 | 914 | 588 | 100 | 523 | 100 | 873 |
| 1987/1988 | 226 | 39 | 224 | 42 | 993 | 218 | 37 | 185 | 34 | 848 | 103 | 18 | 92 | 17 | 890 | 38 | 6 | 36 | 7 | 926 | 585 | 100 | 537 | 100 | 914 |
| 1988/1989 | 259 | 35 | 305 | 47 | 1135 | 311 | 43 | 219 | 34 | 704 | 122 | 17 | 85 | 13 | 695 | 39 | 5 | 42 | 6 | 1078 | 731 | 100 | 651 | 100 | 903 |
| 1989/1990 | 267 | 37 | 255 | 41 | 957 | 275 | 38 | 188 | 30 | 682 | 142 | 20 | 130 | 21 | 914 | 41 | 6 | 44 | 7 | 1084 | 725 | 100 | 617 | 100 | 909 |
| 1990/1991 | 258 | 40 | 285 | 44 | 1102 | 211 | 33 | 190 | 29 | 900 | 141 | 22 | 142 | 22 | 1014 | 32 | 5 | 38 | 6 | 1192 | 642 | 100 | 655 | 100 | 1052 |
| 1991/1992 | 253 | 43 | 263 | 47 | 997 | 184 | 31 | 161 | 29 | 877 | 130 | 22 | 115 | 20 | 888 | 22 | 4 | 22 | 4 | 1021 | 589 | 100 | 561 | 100 | 946 |
| 1992/1993 | 261 | 41 | 260 | 45 | 996 | 218 | 34 | 193 | 34 | 886 | 136 | 21 | 95 | 17 | 703 | 23 | 4 | 25 | 4 | 1108 | 638 | 100 | 573 | 100 | 923 |
| 1993/1994 | 236 | 42 | 272 | 45 | 1149 | 151 | 27 | 152 | 25 | 945 | 150 | 27 | 153 | 25 | 1018 | 20 | 4 | 25 | 4 | 1257 | 557 | 100 | 602 | 100 | 1092 |
| 1994/1995 | 237 | 41 | 265 | 42 | 1118 | 159 | 28 | 180 | 29 | 1062 | 160 | 28 | 164 | 26 | 1029 | 16 | 3 | 20 | 3 | 1231 | 572 | 100 | 629 | 100 | 1110 |
| 1995/1996 | 267 | 35 | 308 | 36 | 1156 | 254 | 34 | 284 | 33 | 1119 | 206 | 27 | 225 | 26 | 1091 | 30 | 4 | 34 | 4 | 1140 | 757 | 100 | 851 | 100 | 1127 |
| 1996/1997 | 268 | 36 | 278 | 35 | 1044 | 219 | 29 | 231 | 29 | 1054 | 228 | 31 | 260 | 32 | 1103 | 28 | 4 | 32 | 4 | 1125 | 743 | 100 | 801 | 100 | 1082 |
| 1997/1998 | 264 | 37 | 307 | 37 | 1166 | 172 | 24 | 201 | 24 | 1173 | 266 | 37 | 309 | 37 | 1159 | 17 | 2 | 20 | 2 | 1176 | 719 | 100 | 837 | 100 | 1169 |
| 1998/1999 | 252 | 33 | 285 | 32 | 1133 | 178 | 23 | 191 | 22 | 1097 | 313 | 41 | 385 | 44 | 1229 | 17 | 2 | 20 | 2 | 1189 | 760 | 100 | 881 | 100 | 1162 |
| 1999/2000 | 246 | 34 | 303 | 38 | 1230 | 122 | 17 | 139 | 18 | 1141 | 332 | 46 | 329 | 42 | 989 | 19 | 3 | 21 | 3 | 1109 | 719 | 100 | 792 | 100 | 1117 |
| 2000/2001 | 208 | 32 | 286 | 33 | 1375 | 116 | 18 | 153 | 17 | 1315 | 317 | 48 | 427 | 49 | 1346 | 13 | 2 | 14 | 2 | 1108 | 654 | 100 | 880 | 100 | 1286 |
| 2001/2002 | 236 | 34 | 269 | 29 | 1146 | 152 | 22 | 218 | 24 | 1427 | 298 | 43 | 422 | 46 | 1212 | 11 | 2 | 11 | 1 | 1072 | 697 | 100 | 920 | 100 | 1214 |
| 2002/2003 | 224 | 32 | 305 | 31 | 1359 | 141 | 20 | 212 | 22 | 1482 | 320 | 46 | 454 | 46 | 1422 | 9 | 1 | 12 | 1 | 1360 | 694 | 100 | 983 | 100 | 1035 |
| 2003/2004 | 203 | 32 | 266 | 29 | 1311 | 126 | 20 | 196 | 21 | 1276 | 300 | 47 | 444 | 48 | 1478 | 8 | 1 | 12 | 1 | 1520 | 637 | 100 | 918 | 100 | 1396 |
| 2004/2005 | 176 | 28 | 254 | 27 | 1445 | 130 | 20 | 192 | 20 | 1474 | 325 | 51 | 476 | 51 | 1463 | 9 | 1 | 14 | 2 | 1600 | 640 | 100 | 936 | 100 | 1462 |
| 2005/2006 | 144 | 26 | 219 | 25 | 1524 | 103 | 19 | 187 | 22 | 1823 | 295 | 54 | 448 | 52 | 1517 | 5 | 1 | 10 | 1 | 1902 | 547 | 100 | 864 | 100 | 1582 |
| 2006/2007 | 151 | 26 | 225 | 23 | 1058 | 126 | 21 | 241 | 25 | 1626 | 310 | 52 | 503 | 51 | 1436 | 4 | 1 | 8 | 1 | 1810 | 591 | 100 | 977 | 100 | 1653 |
| 2007/2008 | 119 | 22 | 166 | 19 | 951 | 115 | 22 | 223 | 26 | 1750 | 292 | 55 | 472 | 54 | 1480 | 4 | 1 | 6 | 1 | 1590 | 530 | 100 | 868 | 100 | 1636 |
| 2008/2009 | 83 | 17 | 95 | 14 | 830 | 95 | 19 | 150 | 22 | 1372 | 313 | 63 | 423 | 63 | 1169 | 4 | 1 | 5 | 1 | 1330 | 495 | 100 | 673 | 100 | 1360 |
| 2009/2010 | 81 | 19 | 114 | 18 | 982 | 100 | 24 | 170 | 27 | 1470 | 236 | 56 | 349 | 55 | 1273 | 3 | 1 | 5 | 1 | 1530 | 420 | 100 | 638 | 100 | 1520 |
| 2010/2011 | 84 | 17 | 144 | 18 | 1206 | 105 | 22 | 201 | 25 | 1884 | 288 | 60 | 464 | 57 | 1614 | 4 | 1 | 7 | 1 | 1770 | 481 | 100 | 817 | 100 | 1700 |
| 2011/2012 | 98 | 18 | 168 | 18 | 1271 | 124 | 23 | 239 | 25 | 1854 | 314 | 58 | 536 | 56 | 1627 | 6 | 1 | 11 | 1 | 1910 | 542 | 100 | 955 | 100 | 1760 |
| 2012/2013 | 83 | 17 | 152 | 18 | 1340 | 97 | 20 | 182 | 21 | 1730 | 302 | 62 | 513 | 60 | 1610 | 6 | 1 | 11 | 1 | 2000 | 488 | 100 | 858 | 100 | 1760 |
| 2013/2014 | 83 | 18 | 177 | 20 | 1730 | 83 | 18 | 176 | 20 | 2000 | 279 | 63 | 512 | 58 | 1840 | 6 | 1 | 13 | 2 | 2130 | 451 | 100 | 878 | 100 | 1950 |

Kaynak: Gıda, Tarım ve Hayvancılık Bakanlığı, Türkiye İstatistik Kurumu

Ek Tablo 7. Aylara Göre Fasıl Bazında Türkiye'nin Pamuk ve Tekstil İthalatı (Pamuk Eşdeğeri) (ton)

| | Ağustos | Eylül | Ekim | Kasım | Aralık | Ocak | Şubat | Mart | Nisan | Mayıs | Haziran | Temmuz | Toplam |
|---------------------------------|---------|--------|---------|---------|---------|---------|---------|---------|---------|---------|---------|---------|-----------|
| 2008/2009 | | | | | | | | | | | | | |
| Pamuk | 51.786 | 53.797 | 46.048 | 41.420 | 43.551 | 34.364 | 37.149 | 48.922 | 47.181 | 62.060 | 79.775 | 89.579 | 635.632 |
| Pamuk İpliği | 9.331 | 9.736 | 10.656 | 9.170 | 5.714 | 4.760 | 4.428 | 5.820 | 5.794 | 4.723 | 8.316 | 9.779 | 88.227 |
| Dokuma | 13.219 | 11.757 | 11.313 | 10.060 | 8.289 | 16.964 | 15.576 | 20.054 | 23.595 | 22.462 | 22.307 | 26.900 | 202.496 |
| Vatka-Keçe | 7 | 6 | 6 | 6 | 2 | 4 | 10 | 7 | 27 | 20 | 11 | 15 | 121 |
| Halılar ve Yer Döşemeleri | 11 | 17 | 8 | 27 | 11 | 19 | 4 | 3 | 2 | 35 | 17 | 21 | 175 |
| Özel Dokunmuş Mensucat | 225 | 323 | 241 | 186 | 250 | 42 | 39 | 15 | 47 | 64 | 44 | 948 | 2.424 |
| Lamine Mensucat | 0 | 0 | 0 | 0 | 0 | 0 | 0 | 0 | 0 | 0 | 0 | 0 | 0 |
| Örme Eşya | 0 | 3 | 4 | 1 | 1 | 0 | 0 | 0 | 2 | 2 | 63 | 83 | 159 |
| Örme Giyim Eşyası ve Aksesuarı | 1.963 | 2.106 | 1.491 | 1.310 | 1.399 | 1.488 | 1.465 | 1.874 | 1.883 | 1.230 | 963 | 1.042 | 18.214 |
| Diğer Giyim Eşyası ve Aksesuarı | 2.136 | 2.787 | 1.793 | 1.632 | 1.521 | 296 | 268 | 217 | 178 | 150 | 138 | 280 | 11.396 |
| Diğer Hazır Eşyalar | 557 | 290 | 193 | 167 | 158 | 134 | 78 | 122 | 218 | 145 | 155 | 308 | 2.525 |
| Toplam | 79.235 | 80.822 | 71.753 | 63.979 | 60.896 | 58.071 | 59.017 | 77.034 | 78.927 | 90.891 | 111.789 | 128.955 | 961.369 |
| 2009/2010 | | | | | | | | | | | | | |
| Pamuk | 63.405 | 63.390 | 60.875 | 72.419 | 94.045 | 65.413 | 68.551 | 92.933 | 100.150 | 97.789 | 87.274 | 90.437 | 956.681 |
| Pamuk İpliği | 8.477 | 10.909 | 10.997 | 12.795 | 16.592 | 13.952 | 14.101 | 16.957 | 19.253 | 17.369 | 17.694 | 13.472 | 172.568 |
| Dokuma | 23.808 | 21.524 | 28.157 | 21.695 | 29.301 | 22.956 | 25.298 | 29.169 | 30.005 | 29.014 | 30.482 | 34.271 | 325.680 |
| Vatka-Keçe | 29 | 18 | 28 | 5 | 18 | 3 | 6 | 11 | 12 | 19 | 27 | 100 | 276 |
| Halılar ve Yer Döşemeleri | 14 | 11 | 8 | 2 | 29 | 12 | 20 | 46 | 20 | 4 | 6 | 44 | 216 |
| Özel Dokunmuş Mensucat | 301 | 315 | 241 | 176 | 301 | 126 | 296 | 269 | 501 | 301 | 547 | 519 | 3.893 |
| Lamine Mensucat | 0 | 0 | 0 | 0 | 0 | 0 | 0 | 0 | 0 | 0 | 0 | 0 | 0 |
| Örme Eşya | 64 | 2 | 38 | 70 | 1 | 0 | 0 | 21 | 42 | 36 | 2 | 19 | 295 |
| Örme Giyim Eşyası ve Aksesuarı | 1.047 | 773 | 763 | 799 | 1.070 | 1.337 | 1.558 | 2.285 | 2.237 | 1.864 | 1.602 | 1.577 | 16.912 |
| Diğer Giyim Eşyası ve Aksesuarı | 535 | 514 | 624 | 502 | 274 | 283 | 359 | 255 | 246 | 181 | 173 | 374 | 4.320 |
| Diğer Hazır Eşyalar | 166 | 256 | 193 | 268 | 533 | 225 | 409 | 289 | 260 | 264 | 358 | 307 | 3.528 |
| Toplam | 97.846 | 97.712 | 101.924 | 108.731 | 142.164 | 104.307 | 110.598 | 142.235 | 152.726 | 146.841 | 138.165 | 141.120 | 1.484.369 |
| 2010/2011 | | | | | | | | | | | | | |
| Pamuk | 72.990 | 38.637 | 39.993 | 64.375 | 70.621 | 68.287 | 81.428 | 84.979 | 71.381 | 66.626 | 39.686 | 30.423 | 729.426 |
| Pamuk İpliği | 9.855 | 9.057 | 11.411 | 13.551 | 18.939 | 14.095 | 12.538 | 12.163 | 10.432 | 8.632 | 6.579 | 5.999 | 133.251 |
| Dokuma | 30.117 | 29.290 | 32.832 | 29.559 | 35.607 | 44.310 | 33.002 | 35.961 | 32.930 | 32.154 | 36.311 | 50.402 | 422.475 |
| Vatka-Keçe | 118 | 47 | 5 | 1 | 11 | 7 | 53 | 223 | 139 | 8 | 12 | 17 | 641 |
| Halılar ve Yer Döşemeleri | 63 | 23 | 26 | 1 | 1 | 1 | 1 | 1 | 1 | 3 | 20 | 1 | 142 |
| Özel Dokunmuş Mensucat | 519 | 892 | 438 | 263 | 298 | 80 | 433 | 309 | 201 | 205 | 427 | 806 | 4.871 |
| Lamine Mensucat | 0 | 0 | 0 | 2 | 0 | 0 | 0 | 0 | 0 | 0 | 0 | 0 | 2 |
| Örme Eşya | 37 | 16 | 63 | 2 | 2 | 0 | 11 | 0 | 18 | 1 | 3 | 4 | 157 |

Ek Tablo 7. Aylara Göre Fasıllarda Türkiye'nin Pamuk ve Tekstil İthalatı (Pamuk Eşdeğeri) (ton) (devamı)

| | Ağustos | Eylül | Ekim | Kasım | Aralık | Ocak | Şubat | Mart | Nisan | Mayıs | Haziran | Temmuz | Toplam |
|---------------------------------|----------------|---------------|---------------|----------------|----------------|----------------|----------------|----------------|----------------|----------------|----------------|----------------|------------------|
| Örme Giyim Eşyası ve Aksesuarı | 1.447 | 1.299 | 994 | 1.056 | 1.631 | 1.675 | 2.477 | 2.844 | 2.501 | 1.754 | 1.493 | 1.681 | 20.852 |
| Diğer Giyim Eşyası ve Aksesuarı | 531 | 817 | 797 | 524 | 445 | 508 | 474 | 388 | 246 | 213 | 288 | 1.043 | 6.274 |
| Diğer Hazır Eşyalar | 454 | 378 | 508 | 730 | 1.019 | 767 | 409 | 661 | 949 | 483 | 836 | 557 | 7.751 |
| Toplam | 116.131 | 80.456 | 87.067 | 110.064 | 128.574 | 129.730 | 130.826 | 137.529 | 118.798 | 110.079 | 85.655 | 90.933 | 1.325.842 |
| 2011/2012 | | | | | | | | | | | | | |
| Pamuk | 29.847 | 27.858 | 32.161 | 36.483 | 34.905 | 58.007 | 53.483 | 42.799 | 49.185 | 52.014 | 48.691 | 53.317 | 518.750 |
| Pamuk İpliği | 7.676 | 10.208 | 11.369 | 9.285 | 8.367 | 7.028 | 10.712 | 13.800 | 16.069 | 15.584 | 12.045 | 8.551 | 130.695 |
| Dokuma | 5.340 | 5.952 | 5.799 | 6.991 | 8.616 | 7.991 | 8.975 | 9.529 | 8.668 | 9.632 | 7.406 | 10.494 | 95.393 |
| Vatka-Keçe | 11 | 13 | 5 | 10 | 2 | 8 | 15 | 12 | 12 | 6 | 5 | 3 | 103 |
| Halılar ve Yer Döşemeleri | 5 | 2 | 2 | 0 | 5 | 1 | 1 | 4 | 0 | 1 | 1 | 3 | 26 |
| Özel Dokunmuş Mensucat | 218 | 314 | 276 | 270 | 295 | 346 | 112 | 242 | 132 | 248 | 351 | 496 | 3.300 |
| Lamine Mensucat | 72 | 40 | 24 | 81 | 36 | 32 | 61 | 38 | 32 | 75 | 26 | 59 | 576 |
| Örme Eşya | 0 | 52 | 18 | 7 | 10 | 0 | 0 | 1 | 3 | 5 | 1 | 0 | 97 |
| Örme Giyim Eşyası ve Aksesuarı | 1.588 | 1.814 | 1.357 | 1.157 | 1.459 | 1.301 | 1.560 | 1.739 | 1.282 | 1.347 | 1.273 | 2.076 | 17.953 |
| Diğer Giyim Eşyası ve Aksesuarı | 2.062 | 3.095 | 2.498 | 1.788 | 2.118 | 2.962 | 3.093 | 3.257 | 2.841 | 2.857 | 1.945 | 2.913 | 31.429 |
| Diğer Hazır Eşyalar | 736 | 729 | 499 | 993 | 640 | 180 | 221 | 199 | 191 | 147 | 182 | 176 | 4.894 |
| Toplam | 47.556 | 50.076 | 54.009 | 57.065 | 56.453 | 77.855 | 78.234 | 71.621 | 78.416 | 81.916 | 71.926 | 78.090 | 803.217 |
| 2012/13 | | | | | | | | | | | | | |
| Pamuk | 38.673 | 48.233 | 46.900 | 73.840 | 48.549 | 53.741 | 72.175 | 88.190 | 91.800 | 96.203 | 73.424 | 72.040 | 803.769 |
| Pamuk İpliği | 9.532 | 10.060 | 9.536 | 11.381 | 11.270 | 13.929 | 14.316 | 16.671 | 24.865 | 25.693 | 16.414 | 15.533 | 179.200 |
| Dokuma | 8.045 | 8.493 | 7.979 | 11.147 | 9.803 | 11.486 | 11.809 | 11.460 | 10.647 | 11.591 | 10.373 | 11.536 | 124.371 |
| Vatka-Keçe | 3 | 2 | 2 | 0 | 1 | 2 | 2 | 1 | 2 | 1 | 1 | 1 | 17 |
| Halılar ve Yer Döşemeleri | 5 | 5 | 24 | 3 | 1 | 2 | 1 | 4 | 2 | 9 | 1 | 3 | 61 |
| Özel Dokunmuş Mensucat | 379 | 292 | 299 | 312 | 357 | 206 | 128 | 198 | 193 | 315 | 405 | 544 | 3.629 |
| Lamine Mensucat | 29 | 78 | 26 | 40 | 76 | 26 | 26 | 25 | 32 | 10 | 28 | 36 | 432 |
| Örme Eşya | 16 | 3 | 0 | 3 | 1 | 0 | 0 | 0 | 1 | 0 | 4 | 1 | 29 |
| Örme Giyim Eşyası ve Aksesuarı | 1.863 | 1.818 | 1.482 | 1.698 | 1.182 | 1.579 | 1.790 | 1.604 | 1.689 | 1.980 | 1.739 | 2.522 | 20.946 |
| Diğer Giyim Eşyası ve Aksesuarı | 2.412 | 3.205 | 2.804 | 2.287 | 2.018 | 2.657 | 2.923 | 3.446 | 3.465 | 3.809 | 3.076 | 3.952 | 36.052 |
| Diğer Hazır Eşyalar | 211 | 162 | 120 | 257 | 219 | 203 | 153 | 147 | 253 | 206 | 221 | 239 | 2.391 |
| Toplam | 61.168 | 72.351 | 69.172 | 100.969 | 73.478 | 83.832 | 103.323 | 121.745 | 132.949 | 139.818 | 105.685 | 106.407 | 1.170.897 |

* Tablo'daki ithalat kalemleri (pamuk endüstrisinin tamamını oluşturan pamuklu tekstil ürünleri) pamuk eşdeğeri olarak hesaplanmıştır.

Kaynak: Türkiye İstatistik Kurumu, Yayın Şubesi Müdürlüğü, Basılmamış Veri.

Ek Tablo 8. Aylara Göre Fasil Bazında Türkiye'nin Pamuk ve Tekstil İhracatı (Pamuk Eşdeğeri) (ton)

| | Ağustos | Eylül | Ekim | Kasım | Aralık | Ocak | Şubat | Mart | Nisan | Mayıs | Haziran | Temmuz | Toplam |
|---------------------------------|---------|--------|--------|--------|--------|--------|--------|--------|--------|--------|---------|--------|---------|
| 2008/2009 | | | | | | | | | | | | | |
| Pamuk | 1.865 | 2.336 | 2.521 | 1.629 | 2.075 | 2.179 | 3.531 | 2.634 | 2.758 | 2.605 | 3.020 | 2.524 | 29.677 |
| Pamuk İpliği | 9.371 | 11.303 | 12.307 | 12.387 | 9.089 | 11.758 | 10.756 | 12.610 | 11.894 | 10.962 | 10.029 | 7.939 | 130.405 |
| Dokuma | 9.095 | 10.681 | 10.342 | 10.248 | 7.662 | 18.137 | 15.193 | 18.161 | 20.074 | 18.411 | 16.560 | 19.393 | 173.957 |
| Vatka-Keçe | 0 | 2 | 14 | 1 | 20 | 38 | 63 | 35 | 42 | 44 | 33 | 76 | 368 |
| Halılar ve Yer Döşemeleri | 19 | 32 | 16 | 26 | 30 | 39 | 10 | 36 | 17 | 33 | 22 | 37 | 317 |
| Özel Dokunmuş Mensucat | 690 | 784 | 809 | 640 | 491 | 280 | 235 | 226 | 208 | 376 | 287 | 887 | 5.913 |
| Lamine Mensucat | 2 | 6 | 5 | 2 | 14 | 0 | 0 | 1 | 0 | 0 | 0 | 0 | 30 |
| Örme Eşya | 577 | 1.018 | 1.074 | 965 | 573 | 558 | 355 | 439 | 393 | 340 | 433 | 1.051 | 7.776 |
| Örme Giyim Eşyası ve Aksesuarı | 26.829 | 25.381 | 22.167 | 27.479 | 21.301 | 19.616 | 17.519 | 19.829 | 22.217 | 21.856 | 19.632 | 18.716 | 262.542 |
| Diğer Giyim Eşyası ve Aksesuarı | 13.200 | 12.769 | 11.139 | 13.480 | 10.697 | 2.363 | 2.189 | 2.218 | 2.126 | 1.987 | 1.835 | 1.883 | 75.886 |
| Diğer Hazır Eşyalar | 13.531 | 17.527 | 14.891 | 13.615 | 9.194 | 10.145 | 7.951 | 8.668 | 9.938 | 9.379 | 8.630 | 11.537 | 135.006 |
| Toplam | 75.179 | 81.839 | 75.285 | 80.472 | 61.146 | 65.113 | 57.802 | 64.857 | 69.667 | 65.993 | 60.481 | 64.043 | 821.877 |
| 2009/2010 | | | | | | | | | | | | | |
| Pamuk | 2.023 | 1.956 | 3.025 | 2.547 | 6.934 | 2.247 | 2.265 | 2.270 | 2.525 | 1.981 | 2.322 | 2.642 | 32.737 |
| Pamuk İpliği | 7.899 | 8.933 | 10.183 | 9.575 | 7.395 | 9.013 | 8.846 | 10.629 | 8.852 | 8.800 | 10.951 | 9.319 | 110.395 |
| Dokuma | 16.444 | 19.524 | 23.999 | 20.706 | 20.940 | 17.645 | 19.614 | 22.282 | 22.927 | 19.378 | 20.581 | 19.836 | 243.876 |
| Vatka-Keçe | 41 | 62 | 52 | 46 | 40 | 47 | 49 | 72 | 25 | 64 | 166 | 141 | 805 |
| Halılar ve Yer Döşemeleri | 23 | 26 | 33 | 42 | 15 | 8 | 22 | 19 | 150 | 17 | 16 | 18 | 389 |
| Özel Dokunmuş Mensucat | 391 | 444 | 363 | 468 | 318 | 414 | 334 | 381 | 343 | 345 | 382 | 286 | 4.469 |
| Lamine Mensucat | 0 | 0 | 0 | 1 | 2 | 0 | 0 | 0 | 0 | 0 | 1 | 0 | 4 |
| Örme Eşya | 1.078 | 776 | 977 | 843 | 580 | 486 | 471 | 523 | 368 | 452 | 821 | 1.165 | 8.540 |
| Örme Giyim Eşyası ve Aksesuarı | 17.057 | 14.340 | 17.729 | 16.668 | 17.899 | 17.882 | 19.625 | 23.410 | 23.985 | 22.682 | 20.913 | 20.416 | 232.606 |
| Diğer Giyim Eşyası ve Aksesuarı | 2.357 | 2.587 | 3.288 | 2.914 | 2.018 | 1.951 | 1.939 | 2.212 | 2.400 | 1.919 | 1.743 | 1.963 | 27.291 |
| Diğer Hazır Eşyalar | 13.208 | 13.724 | 15.431 | 12.314 | 9.895 | 9.021 | 9.148 | 10.490 | 10.747 | 9.989 | 9.215 | 13.516 | 136.698 |
| Toplam | 60.521 | 62.372 | 75.080 | 66.124 | 66.036 | 58.714 | 62.313 | 72.288 | 72.322 | 65.627 | 67.111 | 69.302 | 797.810 |
| 2010/2011 | | | | | | | | | | | | | |
| Pamuk | 2.655 | 2.262 | 2.400 | 2.702 | 3.038 | 4.037 | 2.519 | 2.400 | 2.246 | 2.174 | 2.369 | 3.024 | 31.826 |
| Pamuk İpliği | 7.520 | 9.726 | 9.802 | 7.989 | 9.256 | 10.604 | 11.733 | 13.312 | 10.674 | 9.518 | 9.370 | 7.157 | 116.661 |
| Dokuma | 16.105 | 20.303 | 23.655 | 20.093 | 24.281 | 19.183 | 19.470 | 24.271 | 23.646 | 19.368 | 19.811 | 18.159 | 248.345 |
| Vatka-Keçe | 143 | 110 | 147 | 138 | 152 | 189 | 106 | 96 | 124 | 103 | 130 | 94 | 1.532 |
| Halılar ve Yer Döşemeleri | 3 | 35 | 17 | 8 | 21 | 0 | 0 | 2 | 0 | 1 | 2 | 3 | 92 |
| Özel Dokunmuş Mensucat | 386 | 641 | 442 | 359 | 362 | 271 | 343 | 433 | 449 | 183 | 289 | 258 | 4.416 |
| Lamine Mensucat | 0 | 0 | 0 | 0 | 0 | 0 | 0 | 1 | 0 | 0 | 0 | 0 | 1 |

Ek Tablo 8. Aylara Göre Fasil Bazında Türkiye'nin Pamuk ve Tekstil İhracatı (Pamuk Eşdeğeri) (ton)(devamı)

| | Ağustos | Eylül | Ekim | Kasım | Aralık | Ocak | Şubat | Mart | Nisan | Mayıs | Haziran | Temmuz | Toplam |
|---------------------------------|---------|--------|--------|--------|--------|--------|--------|---------|--------|--------|---------|--------|-----------|
| Örme Eşya | 940 | 1.032 | 865 | 590 | 453 | 431 | 240 | 307 | 164 | 107 | 250 | 367 | 5.746 |
| Örme Giyim Eşyası ve Aksesuarı | 16.580 | 15.755 | 17.618 | 15.330 | 18.821 | 16.991 | 17.659 | 20.470 | 20.488 | 18.537 | 19.341 | 18.949 | 216.539 |
| Diğer Giyim Eşyası ve Aksesuarı | 2.597 | 2.571 | 3.312 | 2.369 | 2.166 | 1.657 | 2.119 | 2.286 | 2.196 | 2.056 | 1.986 | 2.066 | 27.381 |
| Diğer Hazır Eşyalar | 12.723 | 13.237 | 15.452 | 10.753 | 12.242 | 9.036 | 8.730 | 9.351 | 9.792 | 9.331 | 10.425 | 11.253 | 132.325 |
| Toplam | 59.652 | 65.672 | 73.710 | 60.331 | 70.792 | 62.399 | 62.919 | 72.929 | 69.779 | 61.378 | 63.973 | 61.330 | 784.864 |
| 2011/2012 | | | | | | | | | | | | | |
| Pamuk | 3.796 | 3.024 | 9.720 | 9.169 | 8.177 | 3.523 | 8.155 | 5.339 | 3.337 | 3.780 | 4.199 | 3.019 | 65.238 |
| Pamuk İpliği | 11.135 | 16.027 | 16.753 | 15.009 | 13.968 | 15.316 | 16.030 | 17.893 | 15.604 | 15.413 | 15.567 | 12.708 | 181.422 |
| Dokuma | 8.074 | 8.931 | 10.029 | 9.243 | 9.938 | 8.682 | 8.597 | 11.269 | 9.907 | 10.525 | 9.618 | 9.928 | 114.741 |
| Vatka-Keçe | 178 | 169 | 207 | 144 | 207 | 155 | 106 | 144 | 187 | 158 | 136 | 141 | 1.931 |
| Halılar ve Yer Döşemeleri | 10 | 3 | 8 | 3 | 9 | 3 | 2 | 4 | 2 | 4 | 7 | 2 | 57 |
| Özel Dokunmuş Mensucat | 645 | 638 | 566 | 758 | 763 | 717 | 660 | 669 | 567 | 788 | 818 | 575 | 8.161 |
| Lamine Mensucat | 11 | 11 | 25 | 2 | 15 | 23 | 18 | 16 | 8 | 16 | 31 | 39 | 216 |
| Örme Eşya | 596 | 640 | 901 | 701 | 432 | 326 | 216 | 291 | 95 | 336 | 307 | 498 | 5.340 |
| Örme Giyim Eşyası ve Aksesuarı | 24.280 | 19.747 | 24.974 | 22.234 | 23.349 | 20.812 | 22.308 | 28.892 | 23.494 | 24.399 | 23.908 | 23.925 | 282.321 |
| Diğer Giyim Eşyası ve Aksesuarı | 25.824 | 22.679 | 26.027 | 21.515 | 25.428 | 21.742 | 22.055 | 28.256 | 23.335 | 27.062 | 27.837 | 30.149 | 301.909 |
| Diğer Hazır Eşyalar | 10.774 | 10.959 | 10.632 | 8.627 | 9.445 | 7.928 | 7.720 | 10.200 | 8.929 | 11.698 | 10.984 | 13.208 | 121.104 |
| Toplam | 85.324 | 82.828 | 99.841 | 87.403 | 91.730 | 79.227 | 85.865 | 102.974 | 85.467 | 94.179 | 93.411 | 94.191 | 1.082.440 |
| 2012/13 | | | | | | | | | | | | | |
| Pamuk | 2.740 | 3.460 | 3.965 | 4.583 | 6.039 | 4.933 | 3.674 | 3.596 | 3.806 | 3.658 | 3.913 | 4.828 | 49.195 |
| Pamuk İpliği | 19.461 | 20.287 | 16.369 | 21.763 | 16.282 | 18.595 | 17.618 | 17.294 | 14.026 | 13.224 | 14.008 | 13.800 | 202.728 |
| Dokuma | 9.695 | 12.053 | 11.253 | 13.415 | 10.474 | 10.791 | 10.128 | 13.191 | 12.006 | 12.596 | 9.848 | 9.560 | 135.010 |
| Vatka-Keçe | 167 | 171 | 172 | 186 | 151 | 118 | 111 | 98 | 124 | 148 | 153 | 188 | 1.789 |
| Halılar ve Yer Döşemeleri | 3 | 8 | 5 | 2 | 2 | 13 | 0 | 4 | 2 | 0 | 5 | 1 | 44 |
| Özel Dokunmuş Mensucat | 494 | 716 | 718 | 685 | 557 | 636 | 504 | 649 | 679 | 683 | 604 | 799 | 7.723 |
| Lamine Mensucat | 29 | 20 | 24 | 49 | 11 | 30 | 25 | 54 | 23 | 40 | 72 | 39 | 416 |
| Örme Eşya | 506 | 789 | 714 | 426 | 377 | 260 | 181 | 160 | 252 | 235 | 260 | 502 | 4.662 |
| Örme Giyim Eşyası ve Aksesuarı | 23.141 | 26.610 | 24.063 | 26.978 | 22.652 | 22.076 | 22.326 | 25.864 | 22.952 | 24.155 | 22.807 | 25.128 | 288.752 |
| Diğer Giyim Eşyası ve Aksesuarı | 15.491 | 18.629 | 16.657 | 17.484 | 16.827 | 15.878 | 16.962 | 17.944 | 15.147 | 14.840 | 14.775 | 16.652 | 197.285 |
| Diğer Hazır Eşyalar | 12.789 | 12.524 | 13.057 | 12.674 | 11.241 | 11.472 | 11.153 | 11.279 | 10.789 | 11.710 | 12.261 | 14.409 | 145.357 |
| Toplam | 84.515 | 95.266 | 86.997 | 98.245 | 84.611 | 84.804 | 82.682 | 90.134 | 79.806 | 81.290 | 78.706 | 85.906 | 1.032.963 |

* Tablo'daki ihracat kalemleri (pamuk endüstrisinin tamamını oluşturan pamuklu tekstil ürünleri) pamuk eşdeğeri olarak hesaplanmıştır.

Kaynak: Türkiye İstatistik Kurumu, Yayın Şubesi Müdürlüğü, Basılmamış Veri.

Ek Tablo 9. Türkiye'nin Yıllara Göre Pamuk Ekim Alanı, Lif Üretimi ve Verimi

| | Ekim alanı | Üretim | Verim |
|------|-------------------|---------------|--------------|
| | hektar | ton | kg/ha |
| 1925 | 173.951 | 76.011 | 437 |
| 1930 | 275.385 | 51.435 | 187 |
| 1935 | 210.602 | 52.228 | 248 |
| 1940 | 324.636 | 77.115 | 238 |
| 1945 | 231.371 | 54.379 | 235 |
| 1950 | 448.459 | 118.377 | 264 |
| 1955 | 625.000 | 157.000 | 251 |
| 1960 | 621.000 | 175.500 | 283 |
| 1965 | 685.000 | 325.000 | 474 |
| 1970 | 527.635 | 400.000 | 758 |
| 1975 | 670.000 | 480.000 | 716 |
| 1980 | 671.700 | 500.000 | 744 |
| 1985 | 660.000 | 518.000 | 785 |
| 1990 | 641.253 | 654.600 | 1.021 |
| 1995 | 757.407 | 851.000 | 1.125 |
| 1996 | 743.000 | 784.000 | 1.059 |
| 1997 | 719.000 | 838.000 | 1.165 |
| 1998 | 760.000 | 883.000 | 1.166 |
| 1999 | 719.000 | 792.000 | 1.117 |
| 2000 | 654.000 | 880.000 | 1.345 |
| 2001 | 696.566 | 919.661 | 1214 |
| 2002 | 694.760 | 983.215 | 1405 |
| 2003 | 637.000 | 918.000 | 1.396 |
| 2004 | 640.000 | 936.000 | 1.462 |
| 2005 | 547.000 | 864.000 | 1.582 |
| 2006 | 591.000 | 977.000 | 1.653 |
| 2007 | 530.000 | 868.000 | 1.636 |
| 2008 | 495.000 | 673.000 | 1.360 |
| 2009 | 420.000 | 638.000 | 1.520 |
| 2010 | 481.000 | 817.000 | 1.700 |
| 2011 | 542.000 | 954.600 | 1.760 |
| 2012 | 488.496 | 858.400 | 1.760 |
| 2013 | 450.890 | 877.500 | 1.950 |

Kaynak: Gıda Tarım ve Hayvancılık Bakanlığı, Türkiye İstatistik Kurumu

Ek Tablo 10. TARIŞ Pamuk Alım Miktar ve Tutarları,

| Ürün Alım Dönemi | Toplam Türkiye Kütlü Üretimi (ton) | Birlik Alım Miktarı (ton) | Birliğin Alım Payı (%) | Birlik Alım Fiyatı (TL/kg) |
|-------------------------|---|----------------------------------|-------------------------------|-----------------------------------|
| 2000 | 2.260.921 | 194.648 | 8,6 | 0,380 |
| 2001 | 2.357.892 | 257.161 | 10,9 | 0,680 |
| 2002 | 2.541.832 | 306.532 | 12,1 | 0,800 |
| 2003 | 2.345.734 | 249.390 | 10,6 | 1,010 |
| 2004 | 2.455.071 | 272.270 | 11,1 | 0,900 |
| 2005 | 2.240.000 | 160.428 | 7,2 | 0,830 |
| 2006 | 2.550.000 | 166.109 | 6,5 | 0,920 |
| 2007 | 2.275.000 | 117.470 | 5,2 | 1,000 |
| 2008 | 1.820.000 | 92.259 | 5,1 | 0,980 |
| 2009 | 1.725.000 | 28.842 | 1,7 | 1,018 |
| 2010 | 2.150.000 | 51.565 | 2,4 | 2,220 |
| 2011 | 2.580.000 | 43.800 | 1,7 | 1,440 |
| 2012 | 2.320.000 | 11.800 | 0,5 | 1,490 |
| 2013* | 2.250.000 | 22.817 | 1,0 | 1,690 |

Kaynak: Türkiye İstatistik Kurumu, Gümrük ve Ticaret Bakanlığı

*31 Aralık 2013 itibarı ile alım miktarları

Ek Tablo 11 .ÇUKOBİRLİK Pamuk Alım Miktar ve Tutarları

| Ürün Alım Dönemi | Toplam Türkiye Üretimi (ton) | Birlik Alım Miktarı (ton) | Birliğin Alım Payı (%) | Birlik Alım Fiyatı (TL/kg) |
|------------------|------------------------------|---------------------------|------------------------|----------------------------|
| 2000 | 2.260.921 | 123.638 | 5,5 | 0,400 |
| 2001 | 2.357.892 | 153.309 | 6,5 | 0,565 |
| 2002 | 2.541.832 | 122.812 | 4,8 | 0,655 |
| 2003 | 2.345.734 | 64.963 | 2,8 | 0,900 |
| 2004 | 2.455.071 | 117.075 | 4,8 | 0,830 |
| 2005 | 2.240.000 | 74.777 | 3,3 | 0,740 |
| 2006 | 2.550.000 | 87.030 | 3,4 | 0,840 |
| 2007 | 2.275.000 | 82.707 | 3,6 | 0,830 |
| 2008 | 1.820.000 | 65.252 | 3,6 | 0,820 |
| 2009 | 1.725.000 | 8.773 | 0,5 | 0,880 |
| 2010 | 2.150.000 | 12.249 | 0,6 | 1,530 |
| 2011 | 2.580.000 | 35.941 | 1,4 | 1,590 |
| 2012 | 2.320.000 | 22.047 | 1,0 | 1,390 |
| 2013* | 2.250.000 | 20.590 | 0,9 | 1,770 |

Kaynak: Türkiye İstatistik Kurumu, Gümrük ve Ticaret Bakanlığı

*31 Aralık 2013 itibarı ile alım miktarları

Ek Tablo 12. ANTBİRLİK Pamuk Alım Miktar ve Tutarları

| Ürün Alım Dönemi | Toplam Türkiye Üretimi (ton) | Birlik Alım Miktarı (ton) | Birliğin Alım Payı (%) | Birlik Alım Fiyatı (TL/kg) |
|------------------|------------------------------|---------------------------|------------------------|----------------------------|
| 2000 | 2.260.921 | 35.682 | 1,6 | 0,390 |
| 2001 | 2.357.892 | 28.514 | 1,2 | 0,680 |
| 2002 | 2.541.832 | 31.463 | 1,2 | 0,800 |
| 2003 | 2.345.734 | 27.960 | 1,2 | 1,000 |
| 2004 | 2.455.071 | 15.564 | 0,6 | 0,900 |
| 2005 | 2.240.000 | 10.047 | 0,4 | 0,950 |
| 2006 | 2.550.000 | 11.579 | 0,5 | 1,000 |
| 2007 | 2.275.000 | 10.101 | 0,4 | 1,110 |
| 2008 | 1.820.000 | 8.734 | 0,5 | 1,430 |
| 2009 | 1.725.000 | 10.017 | 0,6 | 1,540 |
| 2010 | 2.150.000 | 21.785 | 1,0 | 1,920 |
| 2011 | 2.580.000 | 28.247 | 1,1 | 1,510 |
| 2012 | 2.320.000 | 23.628 | 1,0 | 1,600 |
| 2013* | 2.250.000 | 33.808 | 1,5 | 2,050 |

Kaynak: Türkiye İstatistik Kurumu, Gümrük ve Ticaret Bakanlığı

*31 Aralık 2013 itibarı ile alım miktarları

Ek Tablo 13. Yıllar İtibariyle Pamuk Primi Miktarları

| Yıllar | Para Birimi | Prim Miktarı | |
|--------|-------------|--------------|-------------|
| 1993 | (TL/Kg) | 0,3 | |
| 1998 | (Cent/Kg) | 10 | |
| 1999 | | 12 | |
| 2000 | | 9 | |
| | | Sertifikasız | Sertifikalı |
| 2001 | (TL/Kg) | 0.070 | 0.077 |
| 2002 | | 0.085 | 0.0935 |
| 2003 | | 0.090 | 0.099 |
| 2004 | | 0.190 | 0.228 |
| 2005 | | 0.267 | 0.320 |
| 2006 | | 0.290 | 0.348 |
| 2007 | | 0.290 | 0.348 |
| 2008 | | 0.270 | 0,324 |
| 2009 | | 0.350 | 0.420 |
| 2010 | | 0.350 | 0.420 |
| 2011 | | 0.350 | 0.420 |
| 2012 | | - | 0.460 |
| 2013 | | | 0.500 |

Kaynak: Gıda, Tarım ve Hayvancılık Bakanlığı

Ek Tablo 14. 2003 Temel Yılı Türkiye’de Kütlü Pamuk Üretici Fiyatları (TL/kg)

| | 2005 | 2006 | 2007 | 2008 | 2009 | 2010 | 2011 | 2012 | 2013 |
|---------|------|------|------|------|------|------|------|------|------|
| Ocak | 1,13 | 1,20 | 1,28 | 1,29 | 1,20 | 1,58 | 1,97 | 1,33 | 1,26 |
| Şubat | 1,14 | 1,29 | 1,27 | 1,29 | 1,25 | 1,58 | 2,13 | 1,36 | 1,27 |
| Mart | 1,13 | 1,25 | 1,28 | 1,34 | 1,26 | 1,69 | 2,11 | 1,30 | 1,28 |
| Nisan | 1,26 | 1,27 | 1,28 | 1,43 | 1,26 | 1,72 | 1,98 | 1,17 | 1,26 |
| Mayıs | 1,32 | 1,30 | 1,32 | 1,43 | 1,30 | 1,82 | 1,96 | 1,16 | 1,23 |
| Haziran | 1,30 | 1,37 | 1,28 | 1,47 | 1,34 | 1,88 | 1,94 | 1,17 | 1,25 |
| Temmuz | 1,33 | 1,48 | 1,29 | 1,49 | 1,35 | 1,94 | 1,93 | 1,18 | 1,24 |
| Ağustos | 1,30 | 1,46 | 1,27 | 1,48 | 1,37 | 1,92 | 1,92 | 1,16 | 1,24 |
| Eylül | 1,27 | 1,37 | 1,28 | 1,42 | 1,42 | 1,93 | 1,89 | 1,18 | 1,30 |
| Ekim | 1,30 | 1,33 | 1,30 | 1,33 | 1,40 | 2,04 | 1,66 | 1,29 | 1,61 |
| Kasım | 1,30 | 1,27 | 1,28 | 1,33 | 1,42 | 2,43 | 1,56 | 1,29 | 1,63 |
| Aralık | 1,23 | 1,29 | 1,26 | 1,22 | 1,54 | 2,43 | 1,39 | 1,29 | 1,61 |

Kaynak: Türkiye İstatistik Kurumu

Ek Tablo 15. Türkiye'nin Ülkelere Göre Yıllık Lif Pamuk İthalatı Miktarı

| | 2006 | 2007 | 2008 | 2009 | 2010 | 2011 | 2012 | 2013* |
|-------------------------|----------------|----------------|----------------|----------------|----------------|----------------|----------------|----------------|
| | (ton) | | | | | | | |
| ABD | 417.266 | 616.187 | 383.175 | 410.002 | 431.170 | 419.449 | 295.956 | 427.662 |
| TÜRKMENİSTAN | 42.529 | 53.459 | 26.342 | 49.198 | 72.792 | 21.459 | 47.459 | 129.081 |
| YUNANİSTAN | 166.031 | 87.742 | 89.332 | 176.636 | 148.702 | 40.163 | 130.898 | 109.243 |
| BREZİLYA | 2.979 | 8.674 | 20.070 | 18.664 | 34.123 | 47.587 | 69.818 | 33.372 |
| SURİYE | 35.801 | 3.113 | 3.899 | 7.833 | 53.398 | 143 | 83 | 30.797 |
| TACİKİSTAN | 3.461 | 1.327 | 4.110 | 6.387 | 27.973 | 10.193 | 21.333 | 28.282 |
| HİNDİSTAN | 11.719 | 87.692 | 24.930 | 23.007 | 50.381 | 10.532 | 3.874 | 8.252 |
| ÖZBEKİSTAN | 21.266 | 31.083 | 19.221 | 20.996 | 27.833 | 12.191 | 8.757 | 7.735 |
| MERSİN SERBEST BÖLGE | 13.615 | 14.807 | 27.525 | 10.188 | 5.186 | 3.412 | 7.262 | 5.299 |
| AZERBAYCAN | 8.998 | 10.443 | 501 | 11.388 | 2.446 | 1.668 | 5.774 | 3.732 |
| KIRGIZİSTAN | 1.414 | 2.284 | 2.434 | 1.752 | 3.382 | 1.666 | 2.866 | 2.499 |
| İSPANYA | 1.750 | 2.523 | - | - | - | 746 | 430 | 2.493 |
| MISIR | 4.877 | 5.920 | 6.094 | 3.051 | 4.973 | 5.016 | 5.404 | 2.215 |
| BURKİNA FASO | 405 | 3.446 | 1.034 | 789 | 7.069 | 1.523 | 0 | 775 |
| AVUSTRALYA | 1.219 | 659 | 41 | - | 1.994 | 8.848 | 724 | 203 |
| ARJANTİN | 753 | - | - | 301 | 3.317 | 11.292 | 8.820 | 121 |
| PAKİSTAN | - | - | - | 6.624 | 2.939 | 1.367 | 962 | 117 |
| DİĞER | 15.134 | 5.671 | 1.923 | 5.484 | 10.027 | 3.507 | 3.241 | 4.195 |
| TOPLAM | 753.715 | 946.213 | 613.435 | 753.164 | 889.165 | 603.950 | 613.661 | 796.073 |

Kaynak: Türkiye İstatistik Kurumu, 2013

* Ocak-Kasım Dönemi

Ek Tablo 16. Türkiye'nin Ülkelere Göre Yıllık Lif Pamuk İthalatı Değeri

| | 2006 | 2007 | 2008 | 2009 | 2010 | 2011 | 2012 | 2013* |
|-------------------------|---------------------|------------------|------------------|------------------|------------------|------------------|------------------|------------------|
| | ABD Doları (000 \$) | | | | | | | |
| ABD | 530.333 | 817.376 | 618.942 | 523.641 | 797.323 | 1.300.280 | 653.665 | 835.416 |
| TÜRKMENİSTAN | 53.144 | 71.320 | 43.479 | 68.983 | 146.986 | 60.260 | 79.638 | 240.416 |
| YUNANİSTAN | 214.132 | 123.245 | 145.390 | 245.681 | 340.300 | 108.580 | 251.512 | 221.478 |
| BREZİLYA | 3.745 | 12.067 | 31.713 | 26.050 | 65.834 | 136.499 | 161.185 | 69.481 |
| TACİKİSTAN | 4.237 | 2.142 | 6.505 | 8.634 | 59.216 | 36.566 | 37.269 | 51.621 |
| SURİYE | 46.893 | 4.639 | 7.394 | 11.860 | 94.694 | 576 | 145 | 49.596 |
| HİNDİSTAN | 14.398 | 118.943 | 40.868 | 32.456 | 89.941 | 31.696 | 8.307 | 16.553 |
| MERSİN SERBEST BÖLGE | 17.347 | 19.055 | 44.138 | 14.536 | 9.752 | 8.898 | 12.997 | 10.151 |
| ÖZBEKİSTAN | 27.691 | 43.446 | 32.383 | 26.923 | 38.044 | 36.583 | 11.663 | 9.957 |
| MISIR | 13.795 | 15.002 | 14.687 | 7.241 | 14.564 | 25.006 | 16.953 | 7.219 |
| AZERBAYCAN | 10.305 | 12.546 | 809 | 14.393 | 5.016 | 4.832 | 8.528 | 5.966 |
| KIRGIZİSTAN | 1.670 | 3.201 | 3.555 | 2.456 | 7.703 | 6.573 | 5.820 | 4.949 |
| İSPANYA | 2.000 | 3.712 | - | - | - | 1.988 | 617 | 4.947 |
| BURKİNA FASO | 548 | 4892 | 1600 | 1067 | 13662 | 4.076 | 0 | 1.556 |
| AVUSTRALYA | 1.628 | 1.041 | 98 | - | 4.350 | 33.797 | 1.667 | 425 |
| PAKİSTAN | - | - | - | - | - | 3.785 | 1.907 | 222 |
| ARJANTİN | - | - | - | - | - | 29.036 | 16.264 | 193 |
| DİĞER | 66.043 | 8.443 | 4.531 | 17.440 | 23.949 | 11.387 | 6.792 | 8.861 |
| TOPLAM | 1.016.652 | 1.277.700 | 1.001.364 | 1.002.940 | 1.720.010 | 1.849.973 | 1.274.929 | 1.539.007 |

Kaynak: Türkiye İstatistik Kurumu, 2013

* Ocak-Kasım Dönemi

Ek Tablo 17. Türkiye'nin Ülkelere Göre Yıllık Lif Pamuk İhracatı Miktarı

| | 2006 | 2007 | 2008 | 2009 | 2010 | 2011 | 2012 | 2013* |
|----------------------|---------------|---------------|---------------|---------------|---------------|---------------|---------------|---------------|
| | (ton) | | | | | | | |
| İTALYA | 9.688 | 7.384 | 9.981 | 7.142 | 7.936 | 6.420 | 7.899 | 7.227 |
| POLONYA | 1.114 | 1.379 | 2.047 | 3.819 | 4.615 | 5.554 | 6.182 | 6.001 |
| MERSİN SERBEST BÖLGE | 25.552 | 35.620 | 25.971 | 7.553 | 1.516 | 12.901 | 10.134 | 5.739 |
| HOLLANDA | 3.378 | 3.913 | 2.476 | 3.040 | 1.835 | 3.029 | 3.882 | 3.435 |
| ALMANYA | 796 | 1.301 | 364 | 264 | 1.694 | 1.085 | 2.054 | 3.040 |
| ÇİN | 1.774 | 1.971 | 2.050 | 514 | 702 | 5.959 | 795 | 2.664 |
| FRANSA | 1.571 | 1.556 | 1.454 | 2.191 | 1.615 | 1.700 | 2.207 | 2.340 |
| BULGARİSTAN | - | - | - | - | - | - | 287 | 1.991 |
| YUNANİSTAN | 3.258 | 3.282 | 1.729 | 1.993 | 2.738 | 2.306 | 3.268 | 1.914 |
| RUSYA FEDERASYONU | - | - | - | - | - | - | 759 | 1.580 |
| BANGLADEŞ | 0 | 0 | 189 | 156 | 43 | 0 | 1.293 | 1.280 |
| İNGİLTERE | - | - | - | - | - | - | 1.094 | 824 |
| ABD | - | - | - | - | - | - | 559 | 489 |
| MACARİSTAN | 925 | 872 | 955 | 1.137 | 827 | 824 | 172 | 241 |
| ENDONEZYA | 2.098 | 1.339 | 1.163 | 500 | 0 | 1.752 | 3.225 | 104 |
| BEYAZ RUSYA | 0 | 111 | 1 | 2 | 2 | 2.347 | 1.399 | 7 |
| DİĞER | 11.855 | 7.010 | 10.537 | 7.426 | 5.605 | 8.776 | 38.491 | 35.455 |
| TOPLAM | 62.009 | 65.738 | 58.917 | 35.737 | 29.128 | 52.653 | 86.925 | 74.435 |

Kaynak: Türkiye İstatistik Kurumu

*Ocak-Kasım Dönemi

Ek Tablo 18. Türkiye'nin Ülkelere Göre Yıllık Lif Pamuk İhracatı Değeri

| | 2006 | 2007 | 2008 | 2009 | 2010 | 2011 | 2012 | 2013* |
|----------------------|--------------------|---------------|----------------|---------------|---------------|----------------|----------------|----------------|
| | ABD Doları (000\$) | | | | | | | |
| İTALYA | 15.962 | 13.162 | 23.223 | 13.790 | 16.996 | 20.025 | 16.259 | 15.387 |
| POLONYA | 1.537 | 2.445 | 4.894 | 7.229 | 10.510 | 17.551 | 13.458 | 13.055 |
| MERSİN SERBEST BÖLGE | 30.868 | 48.393 | 39.490 | 10.822 | 3.055 | 31.757 | 20.109 | 9.711 |
| HOLLANDA | 5.851 | 7.653 | 6.300 | 5.983 | 4.472 | 10.146 | 8.989 | 7.973 |
| ALMANYA | 1.229 | 2.268 | 806 | 468 | 3.739 | 3.097 | 4.232 | 6.535 |
| ÇİN | 3.067 | 3.690 | 4.050 | 870 | 1.760 | 12.573 | 1.937 | 5.362 |
| FRANSA | 2.305 | 2.734 | 3.560 | 4.062 | 3.729 | 5.673 | 4.737 | 5.213 |
| BULGARİSTAN | - | - | - | - | - | - | 610 | 4.212 |
| YUNANİSTAN | 4.406 | 4.749 | 3.570 | 3.588 | 5.828 | 6.903 | 6.765 | 3.935 |
| RUSYA FEDERASYONU | - | - | - | - | - | - | 1.713 | 3.511 |
| BANGLADEŞ | 0 | 0 | 269 | 220 | 111 | 0 | 2.868 | 2.378 |
| İNGİLTERE | - | - | - | - | - | - | 2.230 | 1.731 |
| ABD | - | - | - | - | - | - | 1.173 | 1.255 |
| MACARİSTAN | 1.465 | 1.480 | 2.218 | 2.028 | 1.807 | 3.418 | 377 | 492 |
| ENDONEZYA | 3.594 | 1.859 | 2.088 | 716 | 0 | 3.715 | 5.390 | 235 |
| BEYAZ RUSYA | | | | | | | 2.743 | 19 |
| DİĞER | 17.356 | 10.957 | 20.768 | 4.933 | 4.147 | 31.406 | 81.705 | 73.797 |
| TOPLAM | 87.640 | 99.390 | 111.236 | 54.709 | 56.154 | 146.264 | 180.685 | 155.036 |

Kaynak: Türkiye İstatistik Kurumu

*Ocak-Kasım Dönemi

Ek Tablo 19. Türkiye’de Organik Pamuk Üretimi Yapılan İller ve Üretim Miktarları (ton)

| İller | 2005 | 2006 | 2007 | 2008 | 2009 | 2010 | 2011 | 2012 |
|---------------|---------------|---------------|---------------|---------------|---------------|---------------|---------------|---------------|
| Adana | | | | | | | 233 | 176 |
| Adıyaman | | | 480 | 1.480 | | | 142 | 67 |
| Aydın | 5.100 | 6.742 | 12.507 | 6.356 | 647 | 2.598 | 3.273 | 2.865 |
| Denizli | | | | | 233 | 265 | 1.206 | 1.467 |
| Diyarbakır | | 464 | 366 | | | | | 572 |
| Gaziantep | 60 | | | | | | | |
| Hatay | 2.136 | 2.166 | 26 | 70 | 3.026 | 2.497 | 2.217 | |
| İstanbul | | | | | | | | 32 |
| İzmir | 1.716 | 253 | 2.315 | 1.731 | 1.088 | 2.068 | 2.326 | 3.388 |
| Kahramanmaraş | | | | 187 | | 252 | | |
| Manisa | 154 | 170 | 175 | 69 | 159 | 567 | 491 | 44 |
| Mardin | 855 | 1.379 | 84 | 596 | 637 | 1.322 | 954 | 1.012 |
| Muğla | 13 | 13 | | | | | | |
| Şanlıurfa | 25.321 | 52.780 | 39.582 | 57.822 | 6.108 | 8.472 | 22.506 | 21.444 |
| TOPLAM | 35.354 | 63.966 | 55.535 | 68.311 | 11.897 | 18.042 | 33.347 | 31.066 |

Kaynak: Gıda, Tarım ve Hayvancılık Bakanlığı

Ek Tablo 20. Türkiye’de Organik Pamuk Ekim Alanı, Üretimi ve Sertifikalı Çiftçi Sayısı

| | 2005 | 2006 | 2007 | 2008 | 2009 | 2010 | 2011 | 2012 |
|---------------------------|--------|--------|--------|--------|--------|--------|--------|--------|
| Sertifikalı çiftçi sayısı | 313 | 164 | 71 | 105 | 244 | 178 | 287 | 311 |
| Ekim alanı (ha) | 8367 | 12857 | 12079 | 13129 | 3718 | 4045 | 6192 | 6885 |
| Üretim (ton) | 35.354 | 63.966 | 55.535 | 68.311 | 17.493 | 18.042 | 33.347 | 31.066 |

Kaynak: Gıda, Tarım ve Hayvancılık Bakanlığı

Ek Tablo 21. Pamuk Maliyeti (TL/da)

| | 2010 | 2011 | 2012 | 2013 |
|--|-------|-------|-------|-------|
| A) Toprak Hazırlığı | 43,8 | 83,1 | 61,4 | 41,9 |
| B) Ekim | 17,7 | 24,5 | 27,0 | 24,4 |
| C) Gübreleme | 69,1 | 88,7 | 99,0 | 87,1 |
| D) İlaçlama | 44,9 | 47,9 | 59,0 | 46,0 |
| E) Sulama | 68,6 | 105,5 | 95,4 | 66,1 |
| F) Bakım | 39,9 | 49,8 | 57,8 | 43,6 |
| G) Hasat Harman | 106,6 | 16,0 | 131,1 | 121,1 |
| H) Diğer Değişen Masraflar | 0,8 | 2,8 | 1,2 | 1,0 |
| I) Değişen Masraflar Toplamı | 391,3 | 505,3 | 531,9 | 431,4 |
| I.1) Sermaye Faizi | 25,4 | 12,6 | 37,2 | 34,5 |
| J) Toplam Değişen Masraflar | 416,7 | 517,9 | 569,1 | 465,9 |
| K) Toplam Sabit Masraflar | 71,0 | 78,8 | 97,7 | 202,5 |
| K.1) Tarla Kirası | 58,5 | 63,0 | 80,0 | 188,2 |
| K.2) Genel İdari Giderler | 12,5 | 15,5 | 17,1 | 14,0 |
| K.3) Ürün Sigortası | 0,0 | 0,2 | 0,6 | 0,4 |
| L) Toplam Üretim Masrafları | 487,7 | 596,7 | 666,8 | 668,4 |
| M) Verim (Kg/da) | 448 | 476 | 474,9 | 509 |
| N) Satış Fiyatı (TL/kg) | 1,615 | 1,9 | 1,2 | 1,61 |
| O) Yan Ürün Verimi (Kg/da) | 0,0 | 0,0 | 12,7 | 5 |
| P) Yan Ürün Satış Fiyatı (TL/kg) | 0,0 | 0,0 | 0,0 | 0,02 |
| R) Ana Ürün Geliri | 723,9 | 894,9 | 584,1 | 891,1 |
| S) Yan Ürün Geliri | 0,0 | 0,0 | 0,2 | 0,11 |
| T) Gayri Safi Üretim Değeri | 723,9 | 894,9 | 584,3 | 819,1 |
| U) Ana Ürün İçin Yapılan Masraflar Toplamı | 487,7 | 596,7 | 666,6 | 668,3 |
| V) Pamuk Maliyeti (TL/kg) | 1,088 | 1,254 | 1,403 | 1,310 |

Kaynak: TEPGE