



**TARIMSAL EKONOMİ VE POLİTİKA GELİŞTİRME ENSTİTÜSÜ**  
**TEPGE**

**Durum ve Tahmin**  
**Kırmızı Et**  
**2015**

**Hazırlayanlar**

**Dr. Umut GÜL**  
**Burak UZUN**

e-posta:

[umut.gul@tarim.gov.tr](mailto:umut.gul@tarim.gov.tr)

[burak.uzun@tarim.gov.tr](mailto:burak.uzun@tarim.gov.tr)

**TEPGE YAYIN NO: 255**  
**ISBN: 978-605-9175-26-5**

© TEPGE  
Her Hakkı Saklıdır.

**Aralık 2015**

**İletişim:**  
Gıda, Tarım ve Hayvancılık Bakanlığı Kampüsü  
3 Nolu Giriş (Merkez Saymanlık Üstü)  
Eskişehir Yolu 9.km  
Lodumlu/ANKARA

Telefon: 0312 287 5833  
Faks: 0312 287 5458

TEPGE'nin izni olmaksızın basılamaz, basılı veya elektronik materyal olarak çoğaltılamaz ve/veya dağıtılamaz.  
Kaynak gösterilmek şartı ile alıntı yapılabilir.  
Yayın içerisindeki her türlü yorum ve değerlendirmeler yazara aittir ve Gıda, Tarım ve Hayvancılık Bakanlığı ve TEPGE'nin görüşlerini yansıtmaz.

## ÖNSÖZ

Enstitümüz tarafından gerçekleştirilen durum ve tahmin çalışmaları, bir yandan çalışmalara temel teşkil edecek bilgi ve veri tabanı oluşturulmasını sağlarken, diğer yandan da sektördeki gelişmeleri yakından izleyecek ilgili kişi, grup ve kuruluşları bu gelişmelerden zamanında ve doğruya yakın olarak haberdar edip bilgilendirmeyi sağlamaktadır.

Bu çalışmada, kırmızı ette bir önceki yıla ait üretim, kullanım (tüketim), ihracat, ithalat, fiyatlar ve yılsonu stoklarında ortaya çıkan gerçekleştirmeler “Durum”, içinde bulunulan yıla ait gerçekleşen fakat tam olarak netleşmeyen gelişmeler ise “Tahmin” adı altında sistematik olarak incelenmektedir. Bu incelemeler dünyadaki gelişmeler de dikkate alınarak yapıldığından, ürün grubu ile ilgili olarak dünya ülkelerindeki durum da gündeme getirilmektedir.

Hayvancılık insanların sağlıklı ve dengeli beslenmesi, hayvancılığa bağlı sanayinin gelişmesi kırsal alanda kısa vadede ve en az yatırımla istihdam yaratılması, aile ekonomisinin desteklenmesi, kalkınmada öncelikli yörelerin gelişmesi ve AB girişte en kritik alt sektör olması nedeniyle Türkiye için hayati öneme sahiptir. Ayrıca kırmızı et insanların sağlıklı beslenmesinde vücut tarafından en iyi kullanabilen protein kaynaklarından biri olmakla birlikte demir mineralinin en zengin kaynağıdır.

Türkiye’de kırmızı et üretim dalında faaliyet gösteren ilgililer, istatistik verilerden başlayan yapısal ve ekonomik konuları içeren çok yönlü ve kararlı politikalar üretmek görevini üstlenmelidir. Enstitümüz tarafından hazırlanan “Kırmızı Et Durum ve Tahmin” raporunun güvenilir bir bilgi kaynağı olma özelliğine sahip olduğu ve bu raporun temel politikaların oluşturulması aşamasında önemli katkılar sağlayacağı düşünülmektedir. Raporun hazırlanmasındaki yoğun emekleri için Sayın Dr. Umut GÜL ve Burak UZUN ’a teşekkür eder, çalışmanın konu ile ilgili gelişmeler hakkında sistematik ve güvenilir bilgi kaynağı olma niteliği sağlamasını dilerim.

M. Cihad KAYA  
Enstitü Müdürü



**İÇİNDEKİLER**

ÖZET.....	v
Dünyada Durum ve Tahmin.....	1
Dünya Büyükbaş ve Küçükbaş Hayvancılık Durum.....	1
Dünya Büyükbaş ve Küçükbaş Hayvancılık Tahmin.....	2
Dünya Dana Eti Durum.....	3
Dünya Dana Eti Tahmin.....	4
Dünya Fiyatları.....	6
Türkiye’de Durum ve Tahmin.....	9
Türkiye Kırmızı Et Durum.....	9
Türkiye Kırmızı Et Tahmin.....	10
Türkiye Büyükbaş Kırmızı Et Durum.....	11
Türkiye Büyükbaş Kırmızı Et Tahmin.....	12
Türkiye Küçükbaş Kırmızı Et Durum.....	13
Türkiye Küçükbaş Kırmızı Et Tahmini.....	15
Türkiye Üretici ve Tüketici Fiyatları.....	15
Desteklemeler.....	15
Ek Tablolar.....	19

**TABLolar**

Tablo 1. Dünya Sığır Varlığı.....	1
Tablo 2. Dünya Koyun Varlığı.....	1
Tablo 3.Dünya Büyükbaş Arz ve Kullanım.....	2
Tablo 4.Dünya Dana Eti Arz ve Kullanımı.....	3
Tablo 5.Türkiye Kırmızı Et Arz ve Kullanımı.....	10
Tablo 6.Türkiye Büyükbaş Kırmızı Et Arz ve Kullanım.....	12
Tablo 7. Türkiye Küçükbaş Kırmızı Et Arz ve Kullanımı.....	14
Ek Tablo 1.Dünya Dana Eti Arz Kullanım ve Ticareti (Ton).....	19
Ek Tablo 2.Dünya Büyükbaş Arz Kullanım ve Ticareti.....	20
Ek Tablo 3.Uluslararası Et Fiyat Endeksi (2002-2004=100).....	21
Ek Tablo 4.Sığır Eti İhraç Fiyatları.....	21
Ek Tablo 5.AB Sığır Eti Karkas Fiyatları.....	22
Ek Tablo 6.AB kuzu Karkas Fiyatları.....	23
Ek Tablo 7.Dünyada Sığır-Dana Eti Tüketimi.....	23
Ek Tablo 8.Dünya Koyun ve Keçi Eti Üretimi.....	24
Ek Tablo 9. Dünya Koyun Eti üretimi ve Projeksiyonu.....	24
Ek Tablo 10.Türkiye Et ve Et ürünleri Tüketici Fiyatları (TL/kg).....	25
Ek Tablo 11-Türkiye’de Türlerine Göre Büyükbaş Hayvan Sayıları.....	25
Ek Tablo 12-Tür ve Irklarına Göre Küçükbaş Hayvan Sayıları.....	26
Ek Tablo 13-Türkiye’de Büyükbaş ve Küçükbaş Kesilen Hayvan Sayıları (Baş).....	26
Ek Tablo 14-Bölgelere Göre Büyükbaş Hayvan Sayıları (Baş).....	27
Ek Tablo 15-Büyükbaş Hayvan Sayısı En Fazla Olan İller (Baş).....	27
Ek Tablo 16-Küçükbaş Hayvan Sayısı En Fazla Olan İller (Baş).....	28
Ek Tablo 17-Türkiye’de Büyükbaş ve Küçükbaş Et Üretimi (Ton).....	28
Ek Tablo 18-Türkiye Sığır Eti Dış Ticaret Verileri.....	29
Ek Tablo 19-Türkiye Küçükbaş Et İhracat Verileri.....	29
Ek Tablo 20-Ülkeler İtibariyle Sığır eti ihracat değerleri (kg).....	30
Ek Tablo 21-Ülkeler İtibariyle sığır eti ithalat değerleri (kg).....	30
Ek Tablo 22-Ülkeler İtibariyle Koyun Eti İhracat Değerleri (kg).....	31
Ek Tablo 23-Türkiye Sığır Eti ve Koyun Eti Üretici Fiyatları (TL/kg).....	31
Ek Tablo 24-Sığır (Saf Kültür) Çiftçi Eline Geçen Fiyat Baş/TL (2014).....	31
Ek Tablo 25-Sığır (Kültür Melezi) Çiftçi Eline Geçen Fiyat Baş/TL (2014).....	32
Ek Tablo 26-Sığır (Yerli/Diğer) Çiftçi Eline Geçen Fiyat Baş/TL (2014).....	32
Ek Tablo 27-Türkiye Yem Fiyatları.....	32
Ek Tablo 28-Türkiye Hayvansal Üretim Değeri (Milyon TL).....	33
Ek Tablo 29-Türkiye’de Hayvancılık desteklemeleri kapsamında yapılan ödemeler.....	33
Ek Tablo 30-Hayvancılık Desteklerinin Yıllar İtibariyle Dağılımı (000 TL).....	34

**GRAFİKLER**

Şekil 1. Dünya Dana Eti Arzı.....	4
Şekil 2. Dünya Dana Eti Üretim ve Tüketimi(Bin ton).....	5
Şekil 3. Dünya Dana Eti İthalat ve İhracat.....	5
Şekil 4. FAO Hayvancılık Fiyat Endeksi (\$/Ton).....	6
Şekil 5.Sığır Eti İhraç Fiyatları (FAO).....	7
Şekil 6.AB Sığır Eti karkas Fiyatları (Euro/100kg).....	7
Şekil 7.AB Kuzu Eti Karkas Fiyatları (Euro/100kg).....	8
Şekil 8.Türkiye Kırmızı Et üretim ve Tüketim.....	11
Şekil 9.Türkiye Büyükbaş Kırmızı Et üretim ve Tüketim.....	12
Şekil 10.Türkiye Küçükbaş Kırmızı Et üretim ve Tüketim.....	14
Şekil 11.Türkiye’de Tarımsal Destekler ve Hayvancılık Destekleri.....	16





## ÖZET

### Dünya Durum 2014

- Dünya büyükbaş hayvan sayısı 287 milyon baş'a ulaşmıştır.
- Toplam Arz miktarı 1,3 Milyar baş'tır.
- Toplam ithalat 3,5 milyon baş'tır
- Toplam ihracat ise 5,3 milyon baş olarak gerçekleşmiştir.
- Dünya dana eti üretimi 59,7 milyon ton olarak gerçekleşmiştir.
- Dana eti ithalatı 2010 yılına göre %20 artış göstermiştir.
- Dünya toplam arz miktarı 66,7 milyon ton olmuştur.
- Toplam dana eti ihracat miktarı ise 9,9 milyon ton'dur.

### Dünya Tahmin 2015

- Dünyada 2021 yılına kadar büyükbaş hayvan eti fiyatının %11, küçükbaş hayvan eti fiyatının ise %4 oranında yükseleceği tahmin edilmektedir.
- Ayrıca 2021 yılına kadar koyun eti üretiminin %21 büyükbaş hayvan eti üretiminde ise % 16 artış olacağı tahmin edilmektedir.
- 2015 yılında büyükbaş hayvan sayısı 284 milyon baş olacağı düşünülmektedir.
- Dana eti üretiminin 58,4 milyon, ihracat miktarının ise 9,6 milyon ton'a ulaşacağı tahmin edilmektedir.

### Türkiye Durum 2014

- Toplam kırmızı et üretimi 2010 yılına göre %30 artarak 1 milyon ton olmuştur.
- Toplam kırmızı et arz miktarı 1 milyon ton olarak gerçekleşmiştir.
- Toplam kırmızı et tüketimi 1 milyon ton olup kişi başına tüketim miktarı 13 kg'dır.
- Toplam ihracat ise 386 ton olarak gerçekleşmiştir.
- Büyükbaş et üretimi 882 bin ton iken, ithalat 648 ton, ihracat ise yaklaşık 382 ton olarak gerçekleşmiştir.
- Kırmızı et kişi başına tüketim miktarı 11 kg'dır.
- Toplam küçükbaş et üretimi 126 bin ton olup, Kişi başına küçükbaş et tüketimi ise 1,6 kg'dır.

### Türkiye Tahmin 2015

- Toplam üretim 1,2 milyon ton olarak tahmin edilmektedir.
- İhracat miktarının 2015 yılında 263 ton olacağı, toplam tüketimin ise 1,2 milyon ton olacağı beklenmektedir. Kişi başına kırmızı et tüketim miktarının ise bir önceki yıla göre artarak 16 kg olacağı tahmin edilmektedir.
- Türkiye büyükbaş et üretiminin 1,1 milyon ton olması beklenmektedir. İhracatın 256 ton olacağı toplam tüketimin e 1,1 milyon ton olarak gerçekleşeceği düşünülmektedir.
- Kişi başına büyükbaş et tüketiminin ise 2015 yılında 14,3 kg olacağı tahmin edilmektedir.
- Küçükbaş et üretiminin %8 artışla 136 bin ton olacağı tahmin edilmektedir. Üretimin talebi karşılama nedeniyle 2015 yılının da ithalatın olmayacağı düşünülmektedir.
- Küçükbaş et tüketiminin kişi başına küçük bir artışla 1,7 kg olacağı tahmin edilmektedir.



## DÜNYADA DURUM VE TAHMİN

### Dünya Büyükbaş ve Küçükbaş Hayvancılık Durum

Hayvancılık insanların sağlıklı ve dengeli beslenmesi, hayvancılığa bağlı sanayinin gelişmesi, kırsal alanda kısa vadede ve en az yatırımla istihdam yaratılması, aile ekonomisinin desteklenmesi, kalkınmada öncelikli yörelerin gelişmesi tarımda rantabilitenin artırılması amacıyla Hayvancılık Dünya ülkeleri için hayati öneme sahiptir. Tarımda ileri ülkelerin çoğunda hayvancılığın tarımsal üretim içerisindeki payı %50'nin üzerindedir. Bu oran Fransa'da %60 iken, İngiltere'de %70, Almanya'da ise %75'e

kadar yükselmiştir (Anonim 2006). Dünyada tarımsal üretim değeri 2010 yılında yaklaşık 3,3 trilyon dolar iken bunun %34'ü hayvancılık sektörü tarafından karşılanmıştır (Anonim 2015). Dünya sığır varlığı 2013 yılı itibariyle 1,5 milyar baş civarında olup, Hindistan ve Brezilya en fazla hayvan varlığına sahip ülkelerdir. Bu iki ülke toplam hayvan varlığının yaklaşık %30' unu oluşturmaktadır. Çin, ABD ve Etiyopya diğer önemli sığır varlığının olduğu ülkelerdir (Tablo 1)

Tablo 1. Dünya Sığır varlığı (Bin Baş)

Ülke	2011	2012	2013
Hindistan	210.824	218.000	217.399
Brezilya	212.815	211.279	214.350
Çin	114.762	115.000	113.500
ABD	92.682	90.769	89.299
Etiyopya	52.129	53.990	54.000
Dünya	1.471.870	1.485.212	1.494.348

Kaynak:FAO

Dünya koyun varlığı 2013 yılında 1 milyar 173 milyon baş'a ulaşmıştır. Dünya keçi varlığı ise 1 milyar baştır. Dünyada küçükbaş hayvan varlığı açısından Çin ve Hindistan ön planda yer alırken, Türkiye FAO verilerine göre koyun varlığı açısından dünyada 10.keçi varlığı açısından ise 22. Sırada yer almaktadır (Tablo1,2).

Dünya'da 2010 yılından 2014 yılına kadar büyükbaş hayvan üretimi artış göstermiştir. 2010 yılında 279 milyon baş olan hayvan sayısı %3 artışla yaklaşık 287 milyon baş'a ulaşmıştır (Tablo 3). Bu sayının en büyük payını %23 ile Hindistan, %18'ini Brezilya, %15'ini Çin ve %12'sini ise ABD oluşturmaktadır (Ek Tablo 2).

Dünya'da ithalat miktarı ise yıllar itibariyle değişmekle birlikte ortalama 3 milyar baş

Tablo 2. Dünya Koyun varlığı (Bin Baş)

Ülke	2011	2012	2013
Çin	185.120	187.000	185.000
Hindistan	74.500	75.000	75.500
Avusturalya	73.099	74.722	75.547
Sudan	52.290	52.500	52.500
İran	49.00	48.750	50.220
Dünya	1.152.396	1.169.005	1.172.833

Kaynak:FAO

düzeyindedir. 2014 yılı itibariyle en önemli ithalatçı ülkeler ABD ve Venezuela'dır. 3,5 milyon baş ithalatın %67'sini ABD tek başına yapmaktadır. İhracat ise yaklaşık 4,5 milyon baş düzeyinde gerçekleşirken Avusturalya, Kanada ve Meksika, önemli ihracatçı ülkelerdir. 2014 yılı itibariyle ihracatın %24 'ünü Avustralya, %23'ünü Kanada, %22'sini ise Meksika gerçekleştirmiştir (Ek Tablo 2).

Başlangıç stokları, üretim ve ithalattaki artış nedeniyle toplam arz miktarı da artış göstermiştir. Toplam arz miktarı 2014 yılında 1,3 milyar baş olarak gerçekleşmiştir. 2014 yılı itibariyle Dünya toplam kesilen hayvan sayısı 2010 yılına göre %3 artışla ise 242 milyon adet olarak gerçekleşmiştir. (Tablo 3).

### **Dünya Büyükbaş ve Küçükbaş Hayvan Tahmin**

Dünya büyükbaş hayvan üretiminin 2015 yılında, 2014 yılına göre %1 artışla 284 milyon baş olacağı tahmin edilmektedir. İthalat miktarının bir önceki yıla göre %26 düşeceği ve yaklaşık 2,6 milyon baş olacağı, yine ihracat miktarının da aynı dönem için %11 azalarak 4,7 milyon baş olacağı tahmin edilmektedir.

2015 yılında toplam arz, toplam kullanım ve kesilen hayvan miktarının da ithalat ve ihracat gibi bir miktar azalacağı düşünülürken, toplam arz ve toplam kullanımın 2015 yılında 1,2 milyar baş, kesilen hayvan sayısının ise 233 milyon baş olacağı tahmin edilmektedir (Tablo 3).

Hindistan, Çin, Brezilya ve ABD'nin önemli büyükbaş hayvan varlığına sahip ülkeler olacağı, dünya büyükbaş ithalatının büyük bir kısmını ABD'nin yapacağı, toplam dünya ihracatının %74'ünü de Meksika, Avusturalya ve Kanada'nın gerçekleştireceği tahmin edilmektedir.

Et üretiminde önümüzdeki 56 yıllık dönemde artış beklenmekte olup, bu artışın koyun etinde

%21 ve büyükbaş hayvan etinde ise %16 oranında olacağı tahmin edilmektedir. Bu süreçte ise, et üretiminin gelişmiş ülkelere göre, gelişmekte olan ülkelerde daha fazla artması beklenmektedir.

Gelişmekte olan ülkelerde artan nüfus ve buna bağlı olarak artan gelirden kaynaklı olarak et üretiminin artacağı düşünülmektedir (Anonim 2012). Ayrıca önümüzdeki 10 yıl boyunca, dünyadaki nüfus artışına bağlı olarak et tüketiminin de artacağı yönünde öngörüler bulunmaktadır. 2021 yılına kadar, dünya et ticaretinin %1,5 oranında artış eğilimi göstereceği planlanmaktadır.

Et ihracatında bu artışın %19 olması beklenirken, et ithalatının ise gelir artışı ve nüfus yoğunluğuna bağlı olarak artış eğilimi göstereceği öngörülmektedir (Anonim 2012).

Dünya'da 2021 yılına kadar, büyükbaş hayvan eti fiyatının %11, küçükbaş hayvan et fiyatının %4 oranında yükseleceği öngörülmektedir (Anonim 2012)

Tablo 3. Dünya Büyükbaş Arz ve Kullanımı (1000 Baş)

	2010	2011	2012	2013	2014	2015 (Tah.)
<b>ARZ</b>						
<b>Üretim</b>	279.852	282.830	286.136	288.838	287.542	284.153
<b>İthalat</b>	3.325	2.822	3.339	3.134	3.523	2.631
<b>Toplam Arz</b>	1.281.320	1.276.610	1.278.712	1.283.822	1.285.103	1.251.234
<b>KULLANIM</b>						
<b>Kesilen Hayvan</b>	235.246	232.890	234.946	241.009	241.779	232.594
<b>İhracat</b>	4.728	4.462	4.820	4.684	5.357	4.770
<b>Kayıplar</b>	43.750	41.572	47.096	44.127	43.752	42.388
<b>Toplam Kullanım</b>	1.281.320	1.276.610	1.278.712	1.283.822	1.285.103	1.251.234

## Dünya Dana Eti Durum

Dünya dana eti arz ve kullanımı incelendiğinde dana eti üretim miktarı 2010-2014 döneminde artış göstermiştir. 2010 yılına göre dana eti üretimi yaklaşık %4 artışla 59,7 milyon ton olarak gerçekleşmiştir. Üretimde en büyük pay 11,1 milyon ton ile toplam üretimin yaklaşık %20' sini oluşturan ABD'dir. ABD'yi 9,7 milyon ton ile Brezilya, 7,4 milyon ton ile AB-28 izlemektedir (Ek Tablo 1).

Son 5 yıllık dönem incelendiğinde ithalat miktarı 6,5-8 milyon ton arasında değişmektedir. 2014 yılındaki dana eti ithalatı 2010 yılına göre %19 artış göstermiştir. Önemli ithalatçı ülkeler ABD, Rusya ve Japonya'dır. 2014 yılı itibariyle Bu üç ülke toplam dünya ithalatının yaklaşık %40'ını oluşturmaktadır. Diğer yandan Brezilya, Hindistan, Avustralya ve ABD ise en önemli ihracatçı ülkelerdir. Bu dört ülkenin toplam ihracatı dünya toplamının %70'i kadardır.

Üretim miktarı ve ithalat miktarındaki artışa paralel olarak toplam arz miktarı da artış göstermiştir. 2010 yılında 64,8 milyon ton olan dana eti toplam arz miktarı 2014 yılında %3 artışla 66,7 milyon ton'a ulaşmıştır (Ek Tablo 1). İhracattaki ve tüketimdeki artışın da etkisiyle

toplam kullanım miktarı 2010 yılına göre yaklaşık 3,5 milyon ton artış göstermiştir. Dünya dana eti ihracat miktarı 2014 yılı itibariyle 9,9 milyon ton olarak gerçekleşmiştir (Tablo 4).

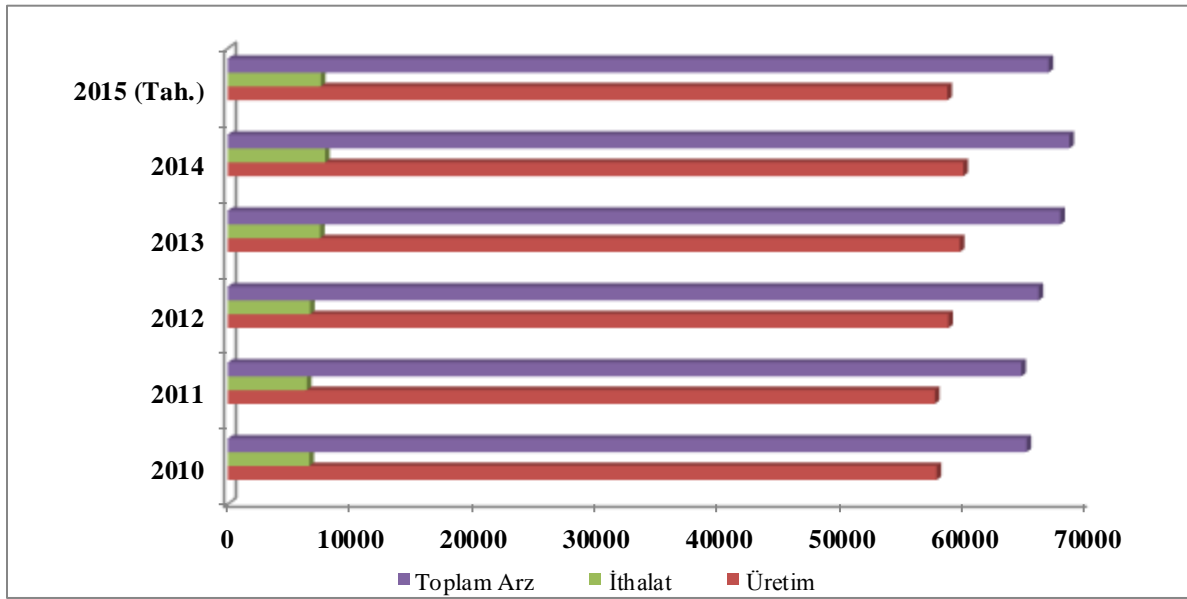
Türkiye sığır varlığı bakımından dünyada önde gelen ülkeler arasında yer almasına rağmen, gerek verimlilik ve gerekse et ve süt gibi hayvansal ürünlerin kişi başına tüketim miktarları itibariyle, gelişmiş ülkelerin gerisinde kalmaktadır.

Tüketiciler açısından önemli olan bu besin grubunun ülkelere göre kişi başı et tüketimi incelendiğinde ise dünya ülkeleri tüketim açısından üç grupta toplanmaktadır. Kişi başı yıllık et tüketiminin 61 kg ve üstü olduğu ilk grupta Kuzey ve Güney Amerika (bazı bölgeleri hariç), Avrupa ülkeleri ve Avustralya yer alırken, ikinci grupta kişi başı et tüketiminin yıllık 23–61 kg arasında değiştiği Orta Doğu, Rusya, Çin, Kazakistan ve Türkmenistan gibi ülkeler yer almaktadır. Üçüncü grup ülkeler ise Türkiye'nin de içinde bulunduğu Afrika ülkelerinden oluşmakta ve bu grupta yer alan ülkelerde yıllık kişi başı et tüketimi 13 kg'lardadır (Lorcu ve Polat, 2012).

Tablo 4. Dünya Dana Eti Arz ve Kullanımı (1000 Ton)

	2010	2011	2012	2013	2014	2015 (Tahmin)
<b>ARZ</b>						
<b>Üretim</b>	57.576	57.422	58.527	59.467	59.746	58.443
<b>İthalat</b>	6.622	6.413	6.679	7.489	7.900	7.559
<b>Toplam Arz</b>	64.876	64.462	65.855	67.626	68.361	66.665
<b>KULLANIM</b>						
<b>Tüketim</b>	56.427	55.718	57.047	57.785	57.708	56.466
<b>İhracat</b>	7.822	8.095	8.138	9.126	9.990	9.601
<b>Toplam Kul.</b>	64.876	64.462	65.855	67.626	68.361	66.665

Kaynak: USDA



Şekil 1. Dünya Dana Eti Arzı (1000 Ton)

### **Dünya Dana Eti Tahmin**

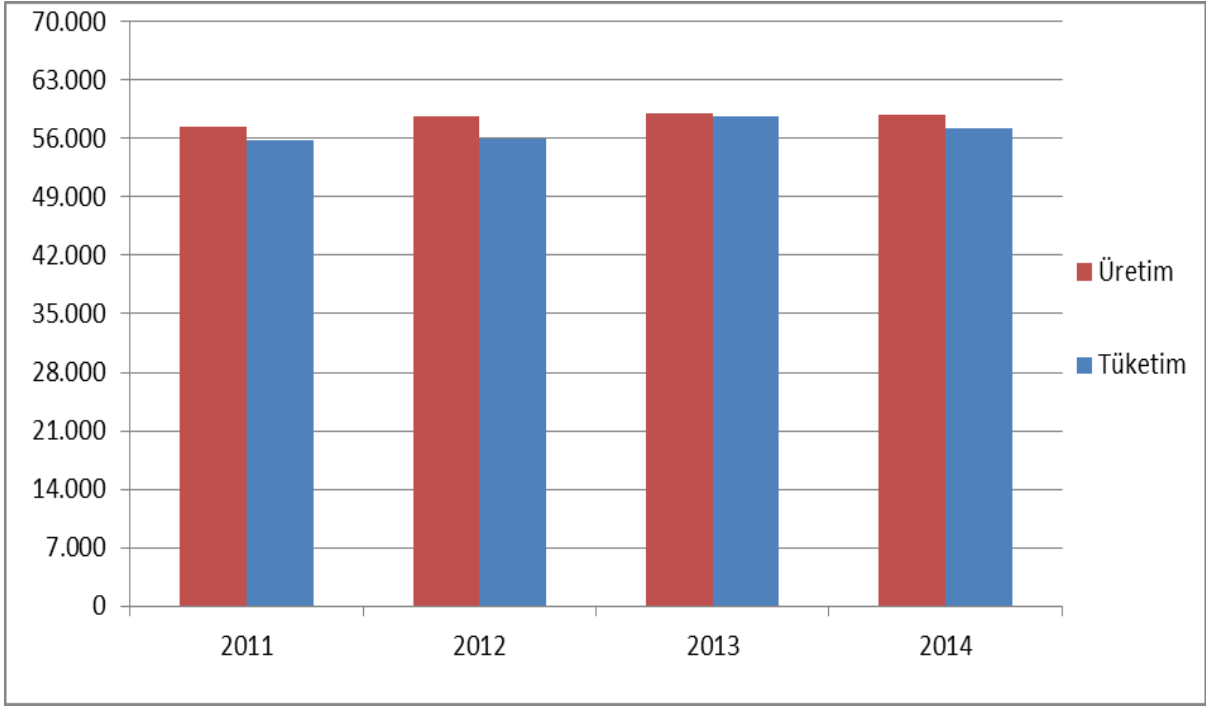
Dünya dana eti üretiminin 2015 yılında %2 düşeceği tahmin edilmektedir. Üretimde önemli paya sahip ülkeleri incelendiğinde AB ve Hindistan'ın üretiminin artacağı, Brezilya, Çin ve ABD'nin ise üretim miktarının düşeceği beklenmektedir. Hindistan ve AB'de daha besleyici yem kullanımı nedeniyle üretimin artacağı, Hindistan için 4,2 milyon ton, AB için 7,5 milyon ton üretim olacağı düşünülmektedir.

Dünya ithalat miktarının da 2014 yılına göre %4 düşüşle 7,6 milyon ton'a gerileyeceği beklenmektedir. İran, Çin ve Malezya da artan tüketici talebi nedeniyle ithalatın artacağı ve Çin'in ithalatının yaklaşık %44 artışla 600 bin ton olacağı beklenmektedir. İhracatta ise Brezilya

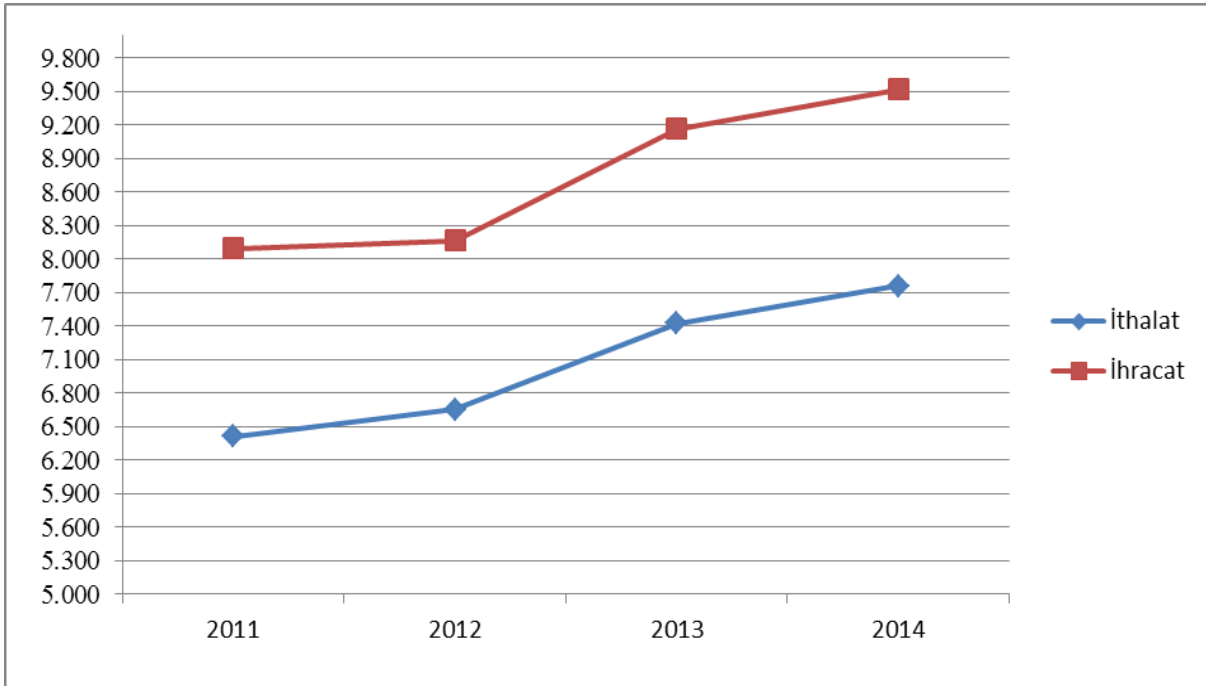
ve Hindistan da son yıllarda önemli bir artış olmuştur. Ancak 2015 yılında bir önceki yıla göre %10-15 civarında bir düşüş olacağı beklenirken, Brezilya'nın ihracatının 1,6 milyon ton, Hindistan'ın ise 2 milyon ton olacağı tahmin edilmektedir. (Anonim 2014).

ABD ve Avustralya diğer önemli ihracatçı ülkeler konumundadır. Toplam arz miktarının ithalat ve üretimdeki azalmayla birlikte 2015 yılında da azalacağı tahmin edilmektedir. 2015 yılında bir önceki yıla göre yaklaşık %3 azalışla 66,6 milyon ton olacağı, tüketim miktarında da az miktarda azalışla 56,4 milyon ton olacağı beklenmektedir.

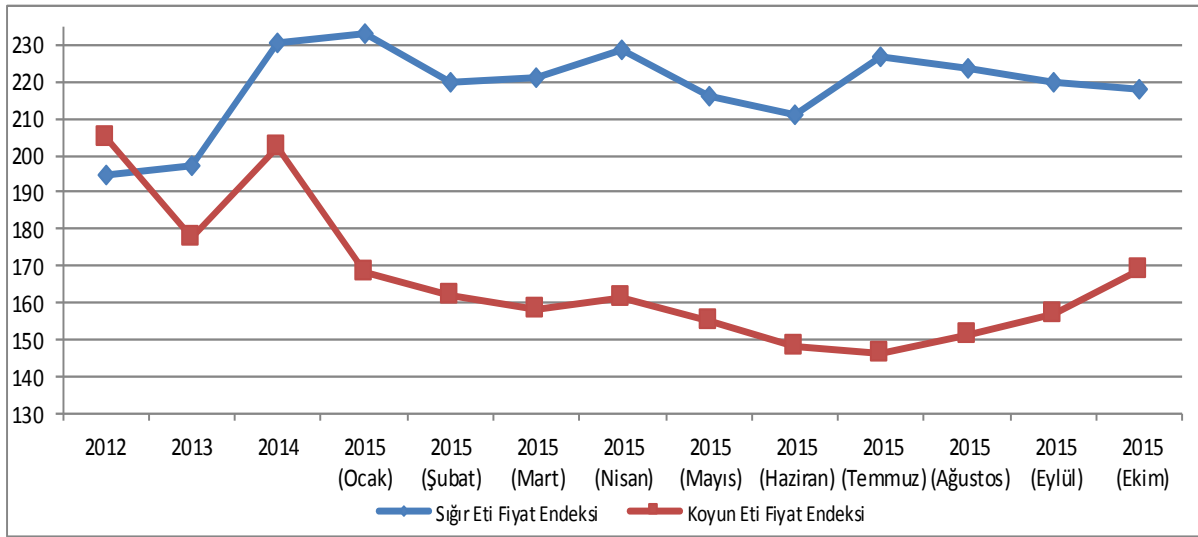
Çin, Hindistan ve ABD'nin tüketim miktarında ise bir miktarda artış olacağı tahmin edilmektedir



Şekil 2. Dünya Dana Eti Üretim ve Tüketimi(Bin ton)



Şekil 3. Dünya Dana Eti İthalat ve İhracatı (Bin ton)

**Dünya Fiyatları**

Şekil 4-FAO Hayvancılık Fiyat Endeksi (\$/Ton)

FAO verilerine göre uluslararası et fiyat endeksi rakamları incelendiğinde 2012 yılında 195 olan sığır eti fiyat endeksi, 2015 yılının ocak ayında %19 artışla en yüksek seviyesine ulaşarak 233 olmuştur. Bu dönemden sonra sığır eti fiyat endeksi dalgalı bir seyir izleyerek 2015 yılı ekim ayında 218 olarak gerçekleşmiştir.

Koyun eti fiyat endeksi incelendiğinde ise, 2012 yılında 205 olan endeks, yıllar itibariyle düşerek 2015 Temmuz ayında en düşük seviyesi olan 148'e gerilemiştir. Bu dönemdeki düşüş %28 olmuştur. Koyun eti fiyat endeksi 2015 ağustos ayından itibaren tekrar yükselişe geçerek 2015 Ekim ayında %16 artışla 169'a yükselmiştir (Ek Tablo 3).

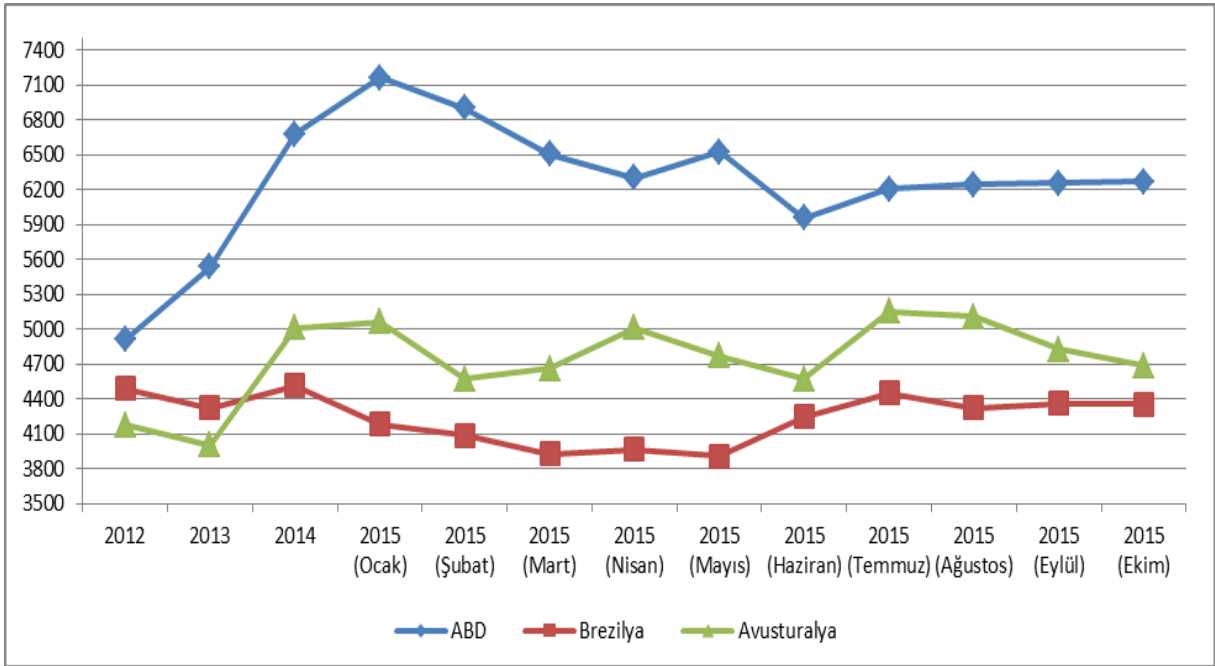
Dünya sığır eti ihraç fiyatları incelendiğinde ihraç fiyatlarının en yüksek olduğu ülke ABD'dir. 2012 yılında 4913 \$/Ton olan sığır eti ihraç fiyatı 2015 yılı Ocak ayında %46 artışla en yüksek seviyesi olan 7161 \$/Ton seviyesine

ulaşmıştır. Bu aydan itibaren ihraç fiyatlar düşüşe geçerek 2015 Haziran ayında 5961 \$/Ton seviyelerine kadar gerilemiştir. Haziran ayından sonra tekrar artış trendine girerek 2015 Ekim ayında 6270 \$/ton seviyelerine yükselmiştir.

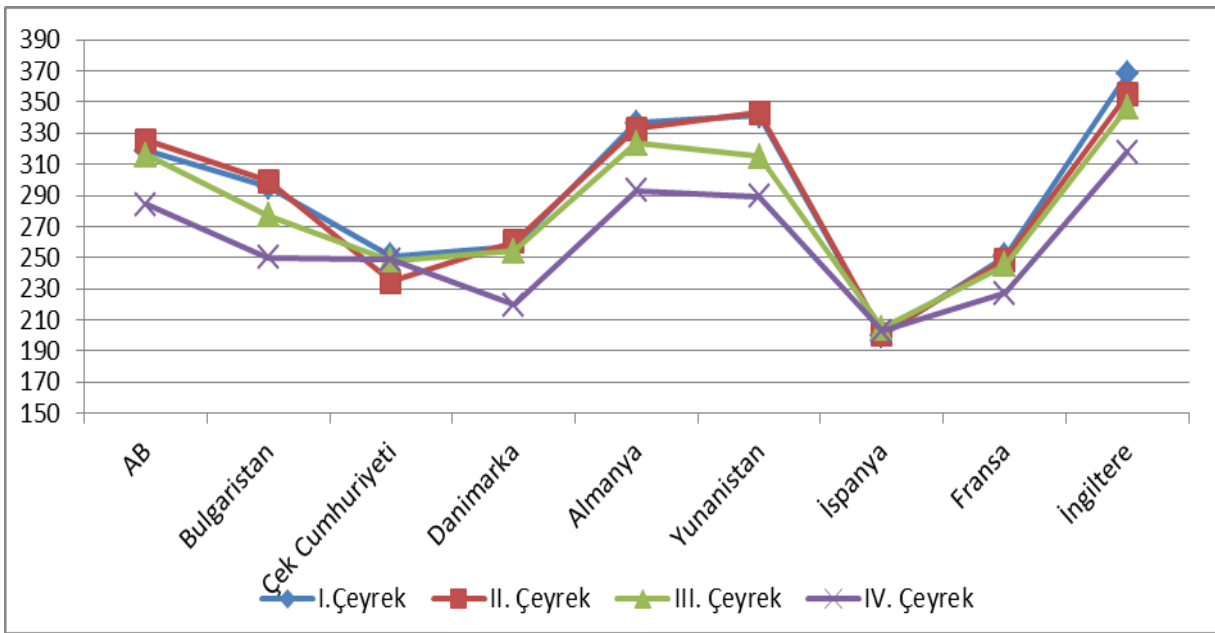
Brezilya'da aynı dönemde ihraç fiyatları daha sabit bir seyir izlemiştir. 2012 yılında 4492 \$/Ton iken 2015 Mayıs ayına kadar dalgalı bir seyir izlemiştir, 2015 Mayıs ayında en düşük seviyesi olan 3910 \$/Ton'a gerilemiştir. Bu aydan itibaren tekrar yükselme trendine girerek 2015 Ekim ayında 4360 \$/ton seviyesine yükselmiştir.

İhraç fiyatları 2012 yılında Avustralya'da 4176 \$/Ton olarak gerçekleşirken, 2014 yılı ve 2015 yılının ilk ayında en yüksek seviyelerinden olan 5062 \$/Ton seviyelerine ulaşmıştır. Bu aydan itibaren ihraç fiyatlarında bir dalgalanma görülürken, 2015 Haziran ayında 4575 \$/Ton seviyelerine kadar gerilemiştir. 2015 yılı ekim ayında ise 2012 yılına göre %12 artışla 4687 \$/ton seviyesine çıkmıştır (Ek Tablo4).





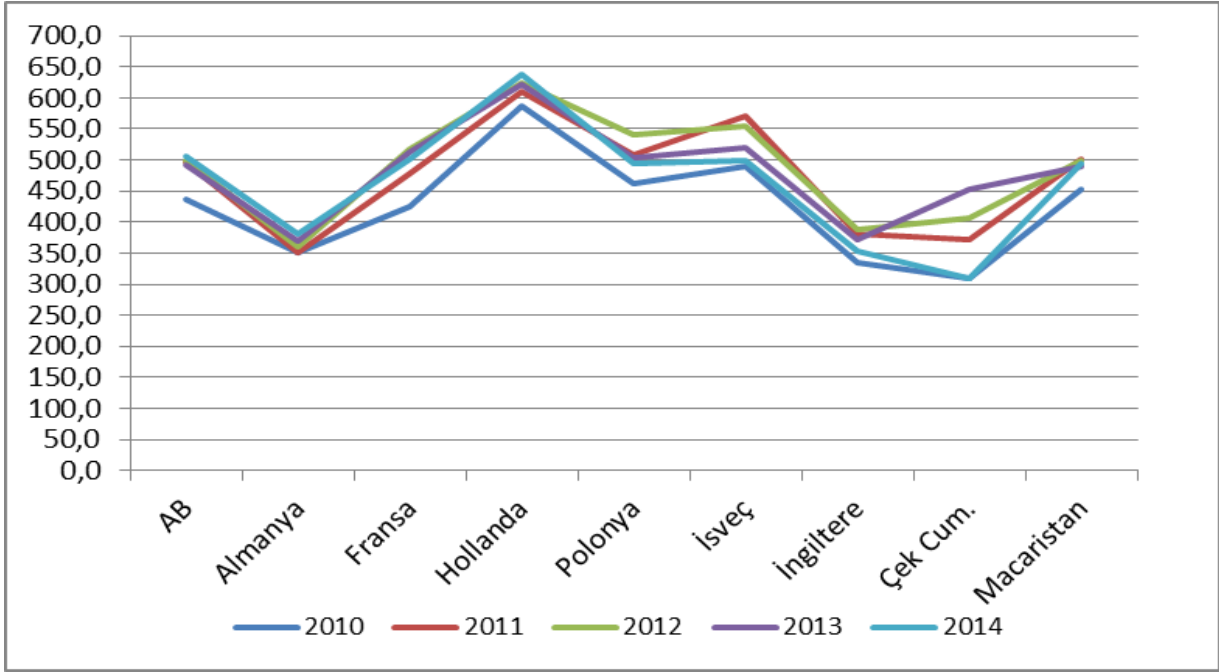
Şekil 5-Sığır Eti İhrac Fiyatları (FAO)



Şekil 6-2013 AB Sığır Eti Karkas Fiyatları (Euro/100kg)

AB’de 2013 yılı çeyrekler itibariyle sığır eti karkas fiyatları şekil 5’de verilmiştir. Bu fiyatlar incelendiğinde en yüksek fiyatın II. çeyrek’te olduğu görülmektedir. Buna karşılık İngiltere, Almanya ve Çek Cumhuriyeti’nde en yüksek fiyatlar ise I. çeyrektedir. I. çeyrek itibariyle AB sığır eti ve karkas fiyatları 318,6 Euro/100 kg iken, en yüksek fiyat 368,1 Euro/100 kg ile

İngiltere’de gerçekleşmiştir. İngiltere’yi sırasıyla 341,0 Euro/100kg ile Yunanistan, 336 Euro/100 kg ile Almanya izlemektedir. IV. çeyrekte fiyatlar genelde diğer dönemlere göre daha düşük seyretmektedir. Bu dönemde en yüksek fiyatlar İngiltere, Almanya ve Yunanistan’da görülürken bu ülkelerdeki fiyatlar AB ortalamasının üzerinde yer almaktadır.



Şekil 7-AB Kuzu Eti Karkas Fiyatları (Euro/100kg)

AB’de ülkelere göre kuzu karkas fiyatları incelendiğinde 2010 yılında AB kuzu karkas fiyatı 436,3 Euro/100kg iken Fransa 587,7 Euro/100 kg, Almanya 425,3, İsveç de ise 310,2 Euro/100 kg olarak gerçekleşmiştir. Fransa, Hollanda, Macaristan ve İngiltere gibi ülkelerde AB fiyatının üzerinde karkas fiyatları bulunmaktadır. 2014 yılı itibariyle AB kuzu karkas fiyatı en yüksek Fransa’da 637,2

Euro/100kg ve Macaristan da 500,0 Euro/100kg yer almaktadır. Çek Cumhuriyeti, Polonya, İsveç, Hollanda ve İngiltere gibi ülkelerde Kuzu karkas fiyatları AB Fiyatlarının altında gerçekleşmiştir. 2010 yılına göre 2014 yılında kuzu karkas fiyatlarındaki en büyük artış %18 Fransa, %9,4 ile Macaristan, %8,5 ile Almanya ve Hollanda da gerçekleşmiştir (Anonim 2014b).

## TÜRKİYE'DE DURUM VE TAHMİN

### Türkiye'de Kırmızı Et Durum

Hayvancılık; insanların sağlıklı ve dengeli beslenmesi, hayvancılığa bağlı sanayinin gelişmesi, kırsal alanda kısa vadede ve en az yatırımla istihdam yaratılması, aile ekonomisinin desteklenmesi, kalkınmada öncelikli yörelerin gelişmesi, tarımda rantabilitenin artırılması ve AB'ye girişte en kritik alt sektör olması nedeniyle Türkiye için hayati bir öneme sahiptir.

Sağlıklı ve dengeli beslenmenin en önemli koşullarından biri kişi başına tüketilmesi gereken günlük proteinin %40-50'sinin hayvansal kaynaklı proteinlerden karşılanmasıdır (Aygün vd., 2004). Ancak Türkiye'de kişi başına tüketilen proteinin sadece %29'u hayvansal ürünlerden sağlanmaktadır (Gündüz vd., 2006). Bu oranın düşük olmasında başlıca sebepler hayvansal ürün fiyatları, tüketim alışkanlıkları ve tüketici tercihleri rol oynamaktadır.

Türkiye'de öncelikle düşük verimli yerli ırkların çok olması, diğer bir ifadeyle kültür ve melez ırkı hayvanların payının düşük olmasından kaynaklanmaktadır. Verim düşüklüğünün diğer bir nedeni ise, sığır yetiştiriciliğinin, geleneksel ekstansif niteliğinin korunması sonucu, hayvanların mevcut genetik kapasitelerini ortaya koymalarına uygun çevre şartlarının sağlanamaması (Sayılı, 2001), beslenme ve barınak koşullarının yetersiz olmasıdır (Dağdemir, 2005). Ekonomik yönden güçsüz olan, bütün yörelerde çalışma şekli hemen hemen birbirlerine benzeyen ve genellikle küçük ölçekli olan sığır besiciliği yapan bu işletmelerin faaliyetlerini sürdürebilmeleri ve piyasada sıkça görülen fiyat dalgalanmaları

karşısında ayakta kalabilmeleri güç olmaktadır. Bütün bunlara rağmen, hayvansal üretim faaliyeti gerek işletme sayısı ve gerekse ortaya çıkardığı ekonomik değer açısından çok önemli bir sektör durumundadır. Tarım sektöründe gelişme göstermiş olan ülkelerin çoğunda hayvancılığın tarımsal üretim içerisindeki payı %50'nin üzerindedir (Aydemir ve Pıçak, 2007). Türkiye'de yaklaşık 3 milyon tarım işletmesi bulunmakta ve bu işletmelerin %2,36'sında yalnızca hayvancılık yapılmakta, %67,43'ünde ise bitkisel ve hayvansal üretim birlikte gerçekleştirilmektedir (Anonim, 2013a). Türkiye'de sığır besiciliği işletmeleri için kuruluş yeri seçiminde önemli iki faktör vardır. Bunlardan birincisi; beside çok miktarda kullanılan yemin ucuza temin edilmesi, ikincisi ise; pazara ulaşımın kolay olmasıdır. Bu nedenle sığır besiciliği faaliyetleri gerekli yem kaynaklarının bol ve ucuz olduğu yörelerde yoğunlaşmaktadır (Sayılı, 2001).

Türkiye'de hayvancılık verileri incelendiğinde 2014 yılı itibariyle toplam büyükbaş hayvan sayısı 14,5 milyon'a ulaşmıştır. Sığır varlığının %41'ini kültür ırkı, %42'sini melez ırkı, %17'sini ise yerli ırk sığırlar oluşturmaktadır. Küçükbaş hayvan varlığı ise yıllar itibariyle giderek azalmıştır. Koyun varlığı 1991'de 40 milyon baş iken 2009 yılında en düşük seviyesi olan 20,7 milyon başa kadar düşmüştür. Bu yıldan itibaren tekrar yükselişe geçerek 2014 yılı itibariyle 29 milyon başa ulaşmıştır. Küçükbaş hayvancılıkta en büyük azalış tiftik keçisinde görülmüştür. 1991 yılında 1,1

milyon baş olan tiftik keçisi sayısı 2014 yılında 178 bin başa kadar gerilemiştir (Ek Tablo 12).

Toplam kırmızı et üretiminin %89'u büyükbaş, %11'i ise küçükbaş hayvancılıktan sağlanmaktadır. Toplam kırmızı et üretimi 2000 yılında 491 bin ton iken 2014 yılında yaklaşık 1 milyon ton seviyelerine ulaşmıştır (Anonim 2014c). Türkiye toplam kırmızı et arz ve kullanımı incelendiğinde; toplam üretim miktarı 2011 yılından itibaren sürekli artış göstermiştir. 775 bin ton olan üretim miktarı %29 artışla 2014 yılında 1 milyon ton'a ulaşmıştır. Kırmızı et üretim miktarındaki artışta hayvan sayısındaki artışın yanı sıra birim hayvan başına düşen verimdeki artışın da etkisi büyüktür. Toplam ithalat miktarı kırmızı etteki talebe bağlı olarak yıllar itibariyle değişkenlik göstermiştir. 2011 yılında 110 bin ton olan ithalat miktarı 2012 yılında 26 bin ton, 2013

yılında 6 bin ton olarak gerçekleşmiştir. Toplam arz miktarı ise üretimdeki artışında etkisiyle sürekli artış göstermiştir. 2011 yılında toplam kırmızı et arzı 886 bin ton iken, 2014 yılında bu değer 1 milyon ton'a ulaşmıştır. Son yıllarda kırmızı ete olan talep artışı nedeniyle toplam kırmızı et tüketimi artış göstermiştir. 2011 yılında 886 bin ton olan tüketim miktarı 2014 yılında yaklaşık 1 milyon ton seviyesine ulaşmıştır (Tablo 5).

Üretim miktarındaki artış ile birlikte kişi başına tüketim miktarı da artış göstermiştir. 2011 yılında ortalama 11,8 kg olan kırmızı et tüketimi 2012 yılında 12,4, 2013 ve 2014 yılında ise 13 kg olarak gerçekleşmiştir (Tablo 5).

Kırmızı et ihracat miktarı toplam arz ve kullanımı etkilemeyecek kadar düşük olmakla birlikte, 2011 yılında 216 ton iken, 2014 yılında 386 bin tona ulaşmıştır (Tablo 5).

Tablo 5. Türkiye Kırmızı Et Arz ve Kullanımı (Ton)

	2011	2012	2013	2014	2015 (Tah.)
<b>ARZ</b>					
<b>Üretim</b>	775.300	914.108	995.789	1.007.747	1.241.246
<b>İthalat</b>	110.771	25.541	6.287	648	9.495
<b>Toplam Arz</b>	886.071	939.649	1.002.076	1.008.395	1.250.741
<b>KULLANIM</b>					
<b>Tüketim</b>	885.856	939.325	1.001.686	1.008.010	1.250.478
<b>İhracat</b>	216	324	390	386	263
<b>Toplam Kullanım</b>	886.071	939.649	1.002.076	1.008.395	1.250.741
<b>Kişi Başına Tük. (kg)</b>	11,9	12,4	13,1	13,0	16,0

Kaynak: TÜİK ve TEPGE Hesaplamaları

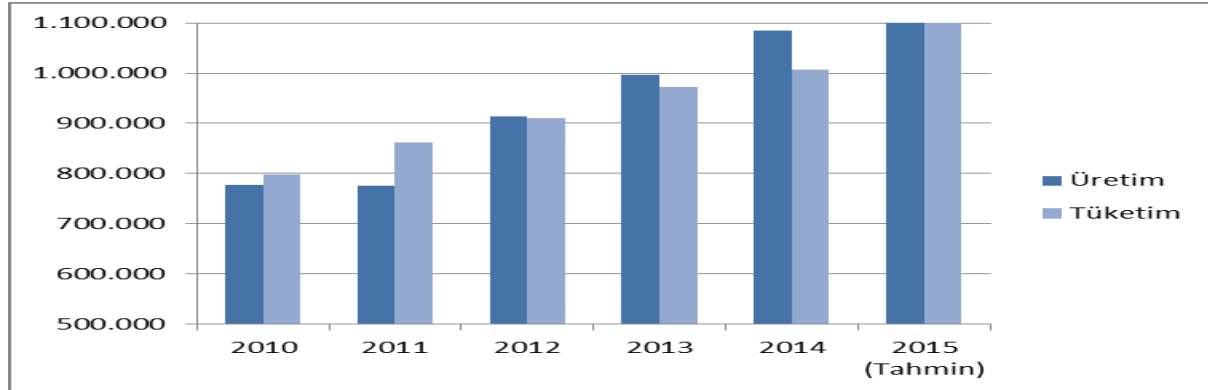
### **Türkiye Kırmızı Et Tahmini**

Türkiye'de hayvan başına verim artışı, hayvancılığa yönelik uygulanan projelerin ve desteklerin de etkisiyle 2015 yılında Türkiye kırmızı et üretiminin önceki yıllarda meydana gelen artışa paralel olarak %23 artışla yaklaşık 1,2 milyon ton seviyelerine ulaşacağı tahmin edilmektedir. Tüketim miktarı ve artan talebin

yurtiçi üretim miktarı ile karşılanamayacağı düşüncesiyle ithalat miktarının da ise önceki yıllardaki düşüşün aksine önemli bir miktarda artacağı ve 10 bin ton seviyelerine ulaşacağı düşünülmektedir. 2015 yılında üretim miktarındaki artışa paralel olarak toplam arz miktarının da artacağı, ihracat miktarının ise hemen hemen aynı seviyede kalacağı, bu sebeple

tüketim miktarının da artacağı tahmin edilmektedir. 2011 yılında kişi başına kırmızı et tüketimi 11,9 kg olarak gerçekleşirken 2015

yılında bu rakamın 16 kg seviyelerine yükseleceği tahmin edilmektedir (Tablo 5).



Şekil 8-Türkiye Kırmızı Et Üretim ve Tüketim (Ton)

### **Türkiye Büyükbaş Kırmızı Et Durum**

Türkiye büyükbaş kırmızı et arz ve kullanımı incelendiğinde; toplam üretim miktarı 2011 yılından itibaren sürekli artış göstermiştir. 645 bin ton olan üretim miktarı %37 artışla 2014 yılında 882 bin ton'a ulaşmıştır. Büyükbaş et üretim miktarındaki artışta hayvan sayısındaki artışın yanı sıra birim hayvan başına düşen veriminde etkisi büyüktür.

2014 yılında toplam büyükbaş hayvan varlığı illere göre incelendiğinde Konya, Erzurum ve İzmir en önemli 3 il olarak ön plana çıkmaktadır. Konya 727 bin, Erzurum 655 bin, İzmir ise 556 bin büyükbaş hayvan varlığına sahiptir. Bu üç il toplam hayvan varlığının yaklaşık %14'ünü oluşturmaktadır. Balıkesir, Kars ve Diyarbakır ise hayvan sayısı bakımından diğer önemli iller arasında yer almaktadır.

Büyükbaş hayvancılıktan elde edilen süt üretiminde ise 872 bin ton ile Konya ilk sırayı alırken, 730 bin ton ile İzmir ikinci, 724 bin ton ile Erzurum 3. Sırayı almaktadır (Ek Tablo 15).

Türkiye büyükbaş kırmızı et ithalat miktarı talebe bağlı olarak yıllar itibariyle değişkenlik göstermiştir. 2011 yılında 111 bin ton olan ithalat miktarı 2012'de 26 bin ton, 2013'de 6 bin ton ve 2014'de de 648 ton olarak gerçekleşmiştir. Toplam arz miktarı ise üretimdeki artışında etkisiyle sürekli artış göstermiştir.

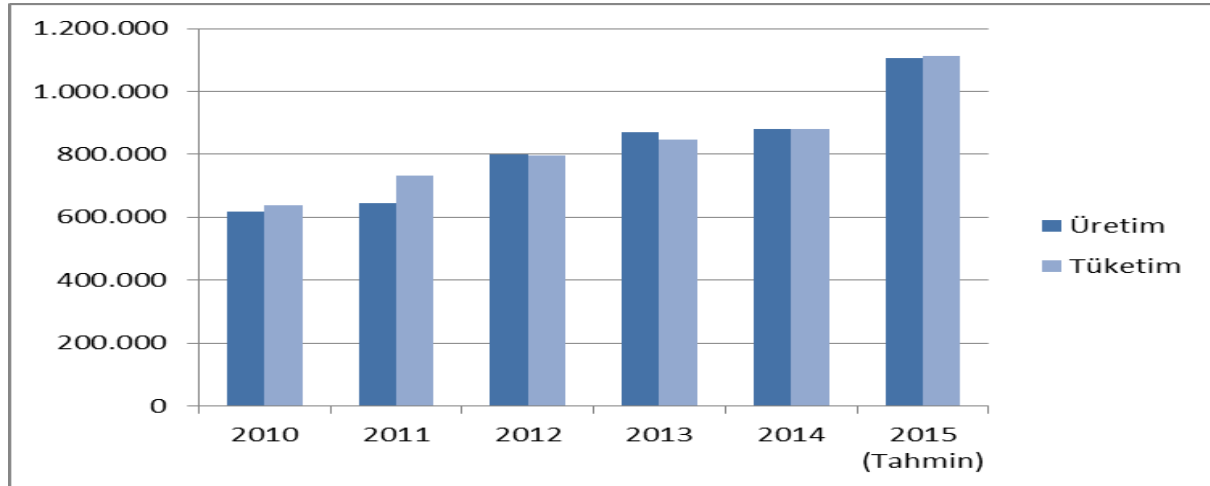
2011 yılında toplam büyükbaş et arz'ı 776 bin ton iken, 2012 yılında 825 bin ton'a, 2014 yılında ise 882 bin tona ulaşmıştır. Son yıllarda kırmızı et'e olan talep artışı nedeniyle büyükbaş kırmızı et tüketimi de artış göstermiştir. 2011 yılında 755 bin ton olan tüketim miktarı %17 artışla 2014 yılında 883 bin ton seviyesine ulaşmıştır.

Kişi başına tüketim ise toplam arz ve tüketim miktarındaki artışa paralel olarak 2011 yılında 10,1 kg, 2012 yılında 10,9, 2013 ve 2014 yılında ise 11,4 kg olarak gerçekleşmiştir. Miktar olarak toplam arz ve kullanımı etkilemeyecek kadar düşük olmakla birlikte, kırmızı et ihracat miktarı 2011 yılında 214 ton iken, 2014 yılında 382 tona ulaşmıştır (Tablo 6).

Tablo 6. Türkiye Büyükbaş Kırmızı Et Arz ve Kullanımı (Ton)

	2011	2012	2013	2014	2015 (Tah.)
<b>ARZ</b>					
<b>Üretim</b>	644.906	799.344	869.292	882.000	1.105.284
<b>İthalat</b>	110.771	25.541	6.287	648	9.495
<b>Toplam Arz</b>	755.677	824.885	875.578	882.648	1.114.779
<b>KULLANIM</b>					
<b>Tüketim</b>	755.463	824.575	875.199	882.266	1.114.523
<b>İhracat</b>	214	310	379	382	256
<b>Toplam Kullanım</b>	755.677	824.885	875.578	882.648	1.114.779
<b>Kişi Başına Tük.</b>	10,1	10,9	11,4	11,4	14,3

Kaynak:TÜİK ve TEPGE Hesaplamaları



Şekil 9-Türkiye Büyükbaş Kırmızı Et Üretim ve Tüketim (Ton)

### **Türkiye Büyükbaş Kırmızı Et Tahmini**

Türkiye’de hayvan başına verim artışı ve hayvancılığa yönelik uygulanan projeler ve desteklerin etkisiyle 2015 yılında Türkiye büyükbaş kırmızı et üretiminin 1,1 milyon ton olacağı tahmin edilmektedir. İthalat miktarın da ise önceki yıllardaki dalgalanmanın devam edeceği ve 2014 yılındaki büyük düşüşün ardından 2015 yılında yaklaşık 10 bin ton seviyelerine çıkacağı beklenmektedir. Tüketim rakamları toplam arz miktarından ihracat

rakamının çıkarılmasıyla elde edilmiştir. 2015 yılında üretim miktarındaki artışa paralel olarak toplam arz miktarının da artacağı, ihracat miktarının ise hemen hemen aynı seviyede kalacağı bu sebeple tüketim miktarının biraz artacağı tahmin edilmektedir. 2013 ve 2014 yılında kişi başına büyükbaş kırmızı et tüketimi 11,4 kg olarak gerçekleşirken 2015 yılında tüketimin %25 artışla 14,3 kg olacağı düşünülmektedir (Tablo 4).

### **Türkiye Küçükbaş Kırmızı Et Durum**

Beslenme, giyim, istihdam ve iç dış ticaretteki payları nedeniyle koyun ve keçi yetiştiriciliğinin Türkiye tarımında önemli ve vazgeçilemeyecek bir yeri vardır (Kaymakçı vd. 2000). Türkiye, doğal yapısı ve çevresel koşullarına bakıldığında küçükbaş hayvancılık için çok elverişlidir. Türkiye'deki meraların büyük çoğunluğu düşük verimli olup, küçükbaş hayvancılık açısından daha uygundur. Özellikle koyun ve keçi yetiştiriciliği, Türkiye'de yapılabilecek en ucuz maliyetli hayvancılıktır (Aksoy ve Yavuz 2012).

Küçükbaş hayvanlar genelde kısa boylu ve verimsiz meralar ile nadas, anız ve bitkisel üretime uygun olmayan alanları değerlendirerek et, süt, yapağı, kıl ve deri gibi ürünlere dönüştürebilme yeteneklerine sahiptir (Bilginturan ve Ayhan 2009).

Türkiye'de bazı bölgelerde doğal kaynakların, özellikle çayır ve meraların, koyun ve keçilere daha uygun oluşu ve başta kırsal kesimdeki aileler olmak üzere, tüketim alışkanlıkları gibi etmenler, küçükbaş hayvan yetiştiriciliği için uygun bir ortam yaratmaktadır (Dellal vd. 2002a). Türkiye'de özellikle dağlık alanlarda keçi yetiştiriciliği kırsal alanda yaşayan insanlar için önemli bir geçim kaynağı olması bakımından çok önemlidir. Diğer taraftan, Türkiye'de keçi yetiştiriciliğinin önemini gösteren bir diğer unsur da keçi sütüne olan talebin artmasıdır. Bu talebin artmasında günümüzde, anne sütüne eşdeğerdeki tek sütün keçi sütü olduğu görüşüdür (Davran vd. 2009). Kısaca, koyun-keçi üretiminin hayvansal üretim değerine yaptığı katkı, büyükbaş hayvancılığa göre düşük olmakla birlikte, özellikle marjinal kırsal alanlarda üreticiye gelir ve istihdam katkısı sağlaması itibarıyla vazgeçilmez üretim dallarındandır (Demirbaş vd. 2009).

Türkiye'de 2014 yılı itibarıyla 29 milyon baş yerli koyun, 2,1 milyon baş merinos koyun

ulunurken, 101 milyon kıl keçisi, 177 bin adette tiftik keçisi bulunmaktadır (Ek Tablo 12). Küçükbaş hayvan varlığına sahip illeri incelendiğinde 2014 yılında küçükbaş hayvan sayısı 2,7 milyon baş ile en fazla Van ilinde yer alırken, Konya ili 2,1 milyon baş ile ikinci, Şanlıurfa ili 2 milyon baş ile üçüncü, Diyarbakır ise 1,2 milyon baş ile dördüncü sırada yer almaktadır. Bu dört il toplam küçükbaş hayvan varlığının %20 sini oluşturmaktadır. Ağrı, Muş, Balıkesir, Manisa, Mardin ve Ankara diğer önemli iller arasında yer almaktadır (Ek Tablo 16).

Türkiye küçükbaş kırmızı et arz ve kullanımı incelendiğinde; toplam üretim miktarı 2012 yılından itibaren sürekli artış göstermiştir. 2011 yılında yaklaşık 130 bin ton olan üretim miktarı %12 azalışla 2012 yılında 115 bin ton'a gerilemiş, bu yıldan itibaren ise üretim miktarında artış başlamıştır.

İhracat miktarı sürekli bir artış eğiliminde olsa bile oldukça düşük seviyelerdedir. 2011 yılında küçükbaş hayvan et ihracatı 2 ton iken 2012 de 14 ton, 2014 yılında ise 4 ton olarak gerçekleşmiştir.

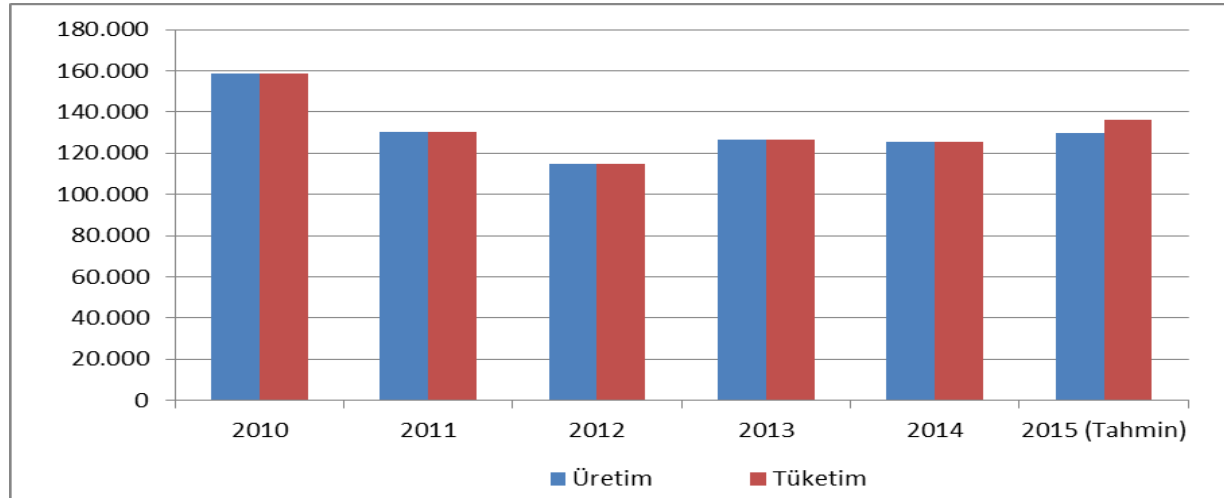
Ayrıca 2011 yılından beri küçükbaş et ithalatı bulunmamaktadır. Toplam arz miktarı ise 2012 yılından itibaren üretimdeki artışın da etkisiyle artmaya başlamış 115 bin ton olan arz miktarı 2014 yılında 126 bin tona yükselmiştir.

Son yıllarda küçükbaş kırmızı et'e olan talep artışı nedeniyle toplam küçükbaş et tüketimi de artış göstermiştir. 2012 yılında 115 bin ton olan tüketim miktarı 2013 yılında yaklaşık 126 bin ton seviyesine ulaşmıştır. Kişi başına tüketim ise 2011 yılında ortalama 1,7 kg iken 2012 yılında 1,5 kg, 2013'te ise 1,6 kg olmuştur (Tablo 5).

Tablo 7. Türkiye Küçükbaş Kırmızı Et Arz ve Kullanımı (ton)

	2011	2012	2013	2014	2015 (Tah.)
<b>ARZ</b>					
<b>Üretim</b>	130.394	114.764	126.497	125.747	135.962
<b>İthalat</b>	0	0	0	0	0
<b>Toplam Arz</b>	130.394	114.764	126.497	125.747	135.962
<b>KULLANIM</b>					
<b>Tüketim</b>	130.393	114.750	126.486	125.744	135.955
<b>İhracat</b>	2	14	11	4	7
<b>Toplam Kullanım</b>	130.394	114.764	126.497	125.747	135.962
<b>Kişi Başına Tüketim</b>	1,7	1,5	1,6	1,6	1,7

Kaynak:TÜİK ve TEPGE Hesaplamaları



Şekil 10-Türkiye Küçükbaş Kırmızı Et üretim ve Tüketim (Ton)



**Türkiye Küçükbaş Kırmızı Et Tahmini**

Beslenme açısından hayvansal kökenli besin maddeleri arasında önemli bir yere sahip olan kırmızı et protein açısından zengin bir besin maddesidir. Bu nedenle kırmızı et tüketimi insan sağlığı için vazgeçilmez bir gıda maddesidir. Hayvansal ürünlerde talep, yıllık nüfus artışı, üretim miktarları, nüfusun yaş ve cinsiyet itibarıyla dağılımı, gelir seviyesi ve dağılımı, fiyat ve diğer ürün fiyatlarına bağlıdır.

Türkiye’de kişi başına hayvansal ürünler tüketiminde ulaşılan seviye gelişmiş batı ülkelerinin ulaştığı seviyenin çok altındadır. Ülkemizde kişi başına tüketilen günlük kaloringin büyük bir miktarı (%85) bitkisel kaloringindir. 2013 yılı itibarıyla Türkiye’de kişi başına kırmızı et tüketimi küçükbaş hayvanlarda 1,6 kg dır. 2015 yılı tahminini ise 1,7 kg dır (Tablo 7). Türkiye’de 2012 yılında artışa başlayan toplam küçükbaş et üretiminin 2015 yılında da artışa devam edeceği ve 2014 yılında 126 bin ton olan üretimin %8 artışla 136 bin ton’a ulaşacağı tahmin edilmektedir. Yine önceki yıllarda olduğu gibi üretimin talebi karşılaması nedeniyle 2015 yılında da ithalat olmayacağı düşünülmektedir. Tüketim rakamları toplam arz miktarından ihracat rakamının çıkarılmasıyla elde edilmiştir. Üretimdeki artışın tüketime de yansıtacağı ve azda olsa kişi başına tüketim miktarındaki artışa neden olacağı tahmin edilmektedir. (Tablo 7).

**Türkiye üretici ve tüketici fiyatları**

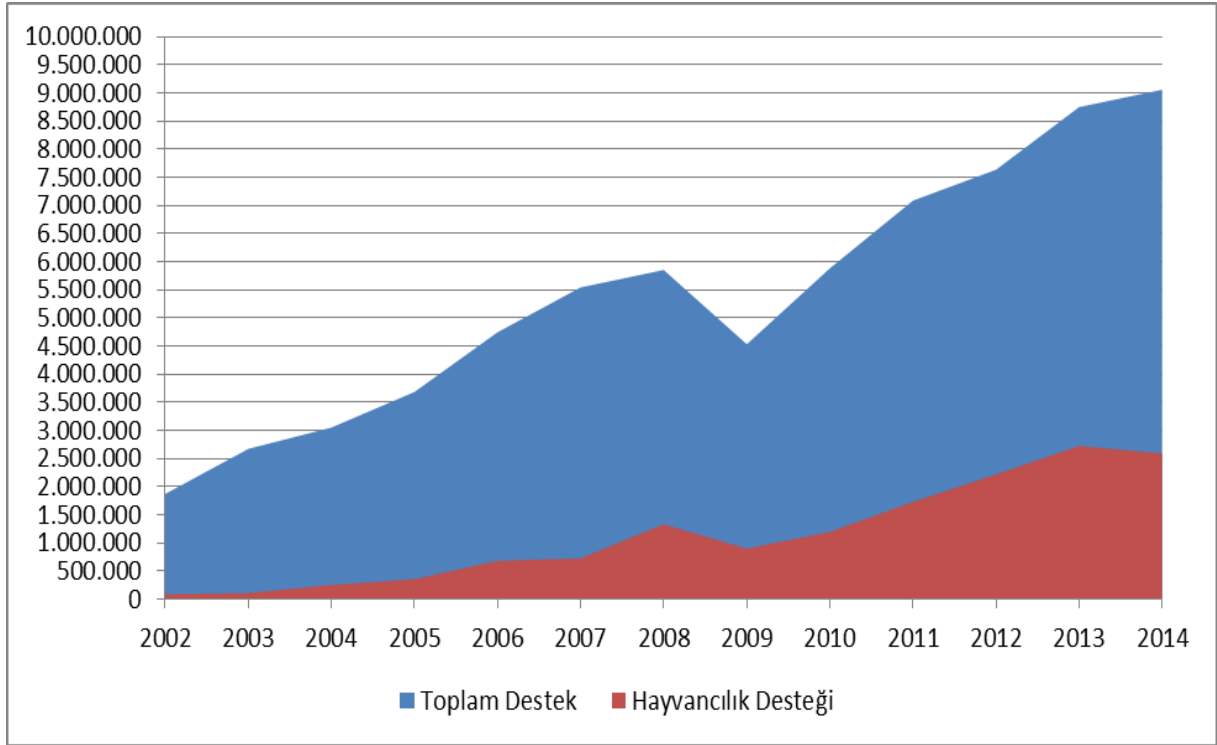
Türkiye’de et ve et ürünleri tüketici fiyatları Ek Tablo 9’da verilmiştir. 2008’de 15,3 TL/kg olan dana eti tüketici fiyatı 2014 yılında %86’lık artışla 28,43 TL/kg olmuştur. 2015 yılında da artış devam etmekte olup, 2015 yılı 10 aylık ortalamalara göre 35,37 TL/kg olarak gerçekleşmiştir. Koyun eti tüketici fiyatı 2008 12,8 TL/kg iken 2014 yılında yaklaşık 2 kat artış göstererek 26,7 TL/kg seviyesine ulaşmıştır. 2015 yılında da artış devam etmiş olup, 2015 10

aylık ortalamalara göre 29,1 TL/kg seviyesine ulaşmıştır. Aynı dönemde sucuk ve salam fiyatlarındaki artış oranı %100 düzeyinde olmuştur. Türkiye’de sığır ve koyun eti üretici fiyatları ise Ek tablo 20’de verilmiştir. 2005 yılında sığır eti üretici fiyatı 9,56 TL/kg iken 2013 yılında %66 artarak 15,83 TL/kg düzeyine ulaşmıştır. Aynı dönemde koyun eti üretici fiyatı ise 9,57 TL/kg iken %90 artışla 18,14 TL/kg seviyesine ulaşmıştır.

**Desteklemeler**

Hayvancılık faaliyetlerinde ırk ıslahı, kaba yem üretiminin artırılması, verimliliğin artırılması, işletmelerin ihtisaslaştırılması, işletmelerde hijyen şartlarının sağlanması, hayvan sağlığı ve refahı, hayvan kimlik sisteminin teşviki, hayvansal ürünlerin işlenmesi ve pazarlanması ile ilgili kontrol, takip ve standartların iyileştirilmesi için hayvancılık sektörünün desteklenmesi gerekmektedir (DPT 9. Kalkınma planı), Ek Tablo 25’de hayvancılık desteklerin yıllar itibarıyla değerleri ve toplam desteklerden aldıkları paylar görülmektedir. 2000 yılında 2,4 milyon TL olan toplam destek miktarı 2013 yılında 8,7 milyon TL, 2014 yılında ise 9 milyon TL’ye ulaşmıştır. Aynı Dönemde hayvancılık desteklerinde ise önemli artışlar olmuştur. Hayvancılık desteklerinin 2000 yılında 12 bin TL iken 2014 yılında bu destek 2,5 Milyar TL’ye ulaşmıştır. Aynı dönemde toplam destekler içinde hayvancılık desteklerinin aldığı pay %0,5 iken, 2014 yılında %29 seviyesine yükselmiştir (Anonim 2014e).

Türkiye’de Hayvancılık destekleri Ek tablo 27’de verilmiştir. Bu destekler içerisinde en büyük payı büyükbaş hayvan desteği alırken, ikinci sırada süt desteği, üçüncü sırada ise ıslah amaçlı küçükbaş hayvan yetiştirici birlikleri desteği gelmektedir. Yem bitkisi üretim desteği, büyükbaş hayvan besi desteği ve su ürünleri desteği diğer önemli destek kalemleridir



Şekil 11. Türkiye’de Tarımsal Destekler ve Hayvancılık Destekleri (TL)

**KAYNAKLAR**

- Aksoy, A. ve Yavuz F. 2012.** "Çiftçilerin Küçükbaş Hayvan Yetiştiriciliğini Bırakma Nedenlerinin Analizi: Doğu Anadolu Bölgesi Örneği" Anadolu Tarım Bilimleri Dergisi, Erzurum
- Anonim 2006,** IX. Kalkınma Planı, Hayvancılık Özel İhtisas Komisyonu raporu, Kalkınma Bakanlığı, Ankara.
- Anonim 2010,** Türkiye Ziraat Odaları Birliği, Zirai ve iktisadi Rapor,2007-2010,Ankara
- Anonim 2012,** OECD-FAO, Tarım Örgütleri Raporu 2012-2021
- Anonim 2014a,** USDA-Livestock and Poultry World Markets and Trade Nisan 2014
- Anonim 2014b,** [www.faostat.fao.org.tr](http://www.faostat.fao.org.tr) (Erişim: 10.06.2014)
- Anonim 2014c,** Türkiye İstatistik Kurumu Web sayfası (Erişim tarihi :01.07.2014)
- Anonim 2014d,** [www.setbir.org.tr](http://www.setbir.org.tr) (Erişim tarihi: 05.05.2014)
- Anonim 2014e,** Gıda Tarım ve Hayvancılık Bakanlığı, Hayvancılık Genel Müdürlüğü kayıtları
- Anonim 2014 f,** IMS – GIRA Dünya Kırmızı Et ve Beyaz Et Durum Raporu, 2012
- Anonim 2014g,** [www.yem.org.tr](http://www.yem.org.tr) (Erişim tarihi: 05.04.2014)
- Anonim 2015,** [www.tarim.gov.tr](http://www.tarim.gov.tr) (Erişim tarihi 20.11.2015)
- Aygün, T., Karakuş, F., Yılmaz, A., Ülker, H., 2004,** "Van İli Merkez İlçede Kırmızı Et Tüketim Alışkanlığı", 4. Ulusal Zootekni Bilim Kongresi, 1-4 Eylül, Süleyman Demirel Üniversitesi Ziraat Fakültesi, Isparta.
- Aydemir, C., Pıçak, M., 2007,** "GAP Bölgesi'nde Hayvancılığın Gelişimi ve Türkiye İçindeki Konumu", Elektronik Sosyal Bilimler Dergisi, 6(22), 13-37.
- Bilginturan, S. ve Ayhan V. 2009.** "Burdur İli Damızlık Koyun ve Keçi Yetiştiriciler Birliği Üyesi Koyunculuk İşletmelerinin Yapısal Özellikleri ve Sorunları Üzerine Bir Araştırma"Zootekni Derneği Hayvansal Üretim Dergisi 50 (1):1-8-İzmir
- Dağdemir, V., 2005,** "Bayburt İli Kop ve Burnaz Dere Havzalarında Hayvancılık Yapan İşletmelerin Genel Durumu ve Kooperatifleşmeye Bakış Açısı", Kooperatifçilik Dergisi, 147, 48-57
- Davran, M.K., Ocak, S., Secer, A. 2009.** An analysis of socio-economic and environmental sustainability of goat production in the Taurus Mountains Villages in Eastern Mediterranean Region of Turkey, with consideration of gender roles. Tropical Animal Health and Production, 41(7), 1151-1155.
- Dellal, G., Eliçin, A., Tekel, N, Dellal, İ. 2002.** GAP Bölgesi'nde Küçükbaş Hayvan Yetiştiriciliğinin Yapısal Özellikleri. Tarım ve Köyişleri Bakanlığı Tarımsal Ekonomi ve Araştırma Enstitüsü Yayınları Yayın No: 83, Ankara

**Demirbaş, N., Tosun, D., Taşkın, T. 2009.** AB Üyesi Kimi Akdeniz Ülkeleri ve Türkiye’de Koyun-Keçi Üretim ve Dış Ticareti. Hayvansal Üretim, 50(1): 45-53

**Gündüz, O., Esengün, K., Göktolga, Z.,G., 2006,** "Ailelerin Et Tüketimleri Üzerine Bir Araştırma: Tokat İli Örneği", VII. Tarım Ekonomisi Kongresi, Cilt: II, Antalya, 1152-1160.

**Kaymakçı, M., Eliçin, A., Tuncel, E., Pekel, E., Karaca, O., Işın, F., Taşkın, T., Aşkın, Y., Emsen, H., Özder, M., Selçuk, E., Sönmez, R. 2000.** Türkiye’de Küçükbaş Hayvan Yetiştiriciliği. Ziraat Mühendisliği V. Teknik Kongresi, Ankara

**Lorcu, F., Acar Polat, B., 2012,** "Türkiye’de Kırmızı İthal Et", Hayvansal Üretim, 53(1), 14-20.

**Sayılı, M., 2001,** Amasya İli Suluova İlçesinde Sığır Besiciliği Yapan İşletmelerin Ekonomik Analizi, Yayınlanmamış Doktora Tezi, Gaziosmanpaşa Üniversitesi Fen Bilimleri Enstitüsü Tarım Ekonomisi Anabilim Dalı, Tokat.

**EK TABLOLAR**

Ek Tablo 1-Dünya Dana Eti Arz Kullanımı (Ton)

Ülkeler	Arz			Kullanım		
	Baş. Stok	Üretim	İthalat	İhracat	Tüketim	Bitiş Stokları
<b>2011</b>						
Dünya	627	57.422	6.413	8.095	55.718	649
ABD	267	11.983	933	1.263	11.646	274
AB-28	-	8.114	365	445	8.034	-
Brezilya	-	9.030	40	1.340	7.730	-
Çin	-	5.550	29	55	5.524	-
Arjantin	-	2.530	3	213	2.320	-
Avustralya	112	2.129	13	1.410	736	108
Hindistan	-	3.244	-	1.268	1.976	-
Rusya	-	1.360	994	8	2.346	-
Kanada	30	1.140	282	426	995	31
<b>2012</b>						
Dünya	649	57.623	6.652	8.164	56	670
ABD	274	11.849	1.007	1.113	11.739	278
AB-28	0	7.708	348	296	7.760	-
Brezilya	-	9.307	62	1.524	7.845	-
Çin	0	5.540	99	42	5.597	-
Arjantin	-	2.620	2	164	2.458	-
Avustralya	108	2.152	12	1.407	745	120
Hindistan	-	3.450	-	1.411	2.039	-
Rusya	-	1.380	1.032	6	2.406	-
Kanada	31	1.064	301	335	1.023	38
<b>2013</b>						
Dünya	670	58.620	7.423	9.165	56.825	723
ABD	278	11.757	1.021	1.172	11.617	267
AB-28	0	7.470	376	244	7.602	0
Brezilya	-	9.675	59	1.849	7.885	-
Çin	0	5.637	412	30	5.959	60
Arjantin	-	2.850	0	186	2.664	-
Avustralya	120	2.359	10	1.593	806	90
Hindistan	-	3.850	-	1.765	2.085	-
Rusya	-	1.370	1.031	12	2.389	-
Kanada	38	1.035	296	333	1.001	35
<b>2014</b>						
Dünya	723	58.856	7.759	9.514	57.240	584
ABD	267	11.230	1.055	1.141	11.172	239
AB-28	-	7.580	380	240	7.720	-
Brezilya	-	9.920	35	2.030	7.925	-
Çin	60	5.760	550	27	6.263	80
Arjantin	-	2.900	-	200	2.700	-
Avustralya	90	2.240	10	1.560	760	20
Hindistan	-	4	-	1.875	2.125	-
Rusya	-	1.380	1.020	12	2.388	-
Kanada	35	1.025	290	355	970	25

Kaynak:USDA

Ek Tablo 2- Dünya Büyükbaş Arz Kullanımı (Bin Baş)

Ülkeler	Arz			Kullanım		
	Başlangıç Stokları	Üretim	İthalat	İhracat	Toplam Kesim	Bitiş Stokları
<b>2012</b>						
<b>Dünya</b>	1.020.615	280.737	3.335	4.822	232.261	1.028.416
<b>Hindistan</b>	323.700	63.500	0	0	35.225	327.100
<b>Çin</b>	104.346	40.950	117	28	40.680	104.205
<b>Brezilya</b>	197.550	49.690	0	512	40.205	203.273
<b>ABD</b>	90.769	34.279	2.284	191	33.844	89.300
<b>AB-28</b>	87.051	29.800	0	678	27.379	87.106
<b>Arjantin</b>	49.597	13.700	-	2	11.600	51.095
<b>Avustralya</b>	28.506	9.121	-	620	7.978	29
<b>Rusya</b>	20.134	6.920	138	9	6.840	19.981
<b>Meksika</b>	20.090	6.800	10	1.539	6.375	18.521
<b>Kanada</b>	12.245	4.463	56	821	3.133	12.305
<b>Ukrayna</b>	4.426	2.604	3	2	2.336	4.646
<b>2013</b>						
<b>Dünya</b>	1.028.416	282.599	3.140	4.671	237.883	1.033.520
<b>Hindistan</b>	327.100	64.500	-	-	37.900	329.700
<b>Çin</b>	104.205	41.552	98	21	41.250	104.188
<b>Brezilya</b>	203.273	50.185	0	689	41.590	207.960
<b>ABD</b>	89.300	33.930	2.028	165	33.352	87.730
<b>AB-28</b>	87.106	29.550	0	514	26.500	88.000
<b>Arjantin</b>	51.095	14.200	0	0	12.900	51.745
<b>Avustralya</b>	29.000	9.168	-	851	9.034	28.250
<b>Rusya</b>	19.981	6.840	97	17	6.800	19.514
<b>Meksika</b>	18.521	6.700	30	1.045	6.200	17.760
<b>Kanada</b>	12.305	4.490	59	1.048	3.043	12.215
<b>Ukrayna</b>	4.646	2.590	3	11	2.492	4.694
<b>2014</b>						
<b>Dünya</b>	1.033.520	283.795	3.187	4.590	240.543	1.037.218
<b>Hindistan</b>	329.700	64.500	-	-	40.000	330.700
<b>Çin</b>	104.188	41.552	100	20	42.100	103.975
<b>Brezilya</b>	207.960	50.185	-	760	42.255	212.700
<b>ABD</b>	87.730	33.930	1.970	165	31.779	87.100
<b>AB-28</b>	88.000	29.550	-	500	26.850	88.600
<b>Arjantin</b>	51.745	14.300	-	-	13.200	52.245
<b>Avustralya</b>	28.250	8.480	-	900	8.475	27.325
<b>Rusya</b>	19.514	6.650	110	17	6.830	19.085
<b>Meksika</b>	17.760	6.675	35	1.050	6.225	16.900
<b>Kanada</b>	12.255	4.475	50	955	3.010	12.255
<b>Ukrayna</b>	4.694	2.500	3	10	2.500	4.640

Kaynak: USDA

Ek Tablo 3-Uluslararası Et Fiyat Endeksi (2002-2004=100)

Yıllar	Sığır Eti Fiyat Endeksi	Koyun Eti Fiyat Endeksi
2012	195	205
2013	197	178
2014	231	202
2015 (Ocak)	233	168
2015 (Şubat)	220	162
2015 (Mart)	221	158
2015 (Nisan)	229	161
2015 (Mayıs)	216	155
2015 (Haziran)	211	148
2015 (Temmuz)	227	146
2015 (Ağustos)	224	151
2015 (Eylül)	220	157
2015 (Ekim)	218	169

Kaynak: FAO

Ek Tablo 4-Sığır Eti İhraç Fiyatları (\$/Ton)

Yıllar	ABD	Brezilya	Avusturalya
2012	4.913	4.492	4.176
2013	5.535	4.326	4.009
2014	6.678	4.515	5.016
2015 (Ocak)	7.161	4.186	5.062
2015 (Şubat)	6.903	4.087	4.572
2015 (Mart)	6.506	3.928	4.661
2015 (Nisan)	6.302	3.965	5.014
2015 (Mayıs)	6.527	3.910	4.772
2015 (Haziran)	5.961	4.247	4.575
2015 (Temmuz)	6.208	4.454	5.155
2015 (Ağustos)	6.243	4.322	5.107
2015 (Eylül)	6.260	4.364	4.830
2015 (Ekim)	6.270	4.360	4.687

Kaynak: FAO

Ek Tablo 5-AB Sığır Eti Karkas Fiyatları (Euro/100 kg)

<b>2011</b>				
	<b>I. Çeyrek</b>	<b>II. Çeyrek</b>	<b>III. Çeyrek</b>	<b>IV. Çeyrek</b>
<b>AB</b>	248.4	268.0	277.8	278.4
<b>Bulgaristan</b>	245.0	256.7	263.6	269.2
<b>Çek Cumhuriyeti</b>	205.7	212.9	210.6	206.6
<b>Danimarka</b>	222.5	233.7	232.7	227.2
<b>Almanya</b>	271.7	289.6	289.4	301.0
<b>Yunanistan</b>	275.4	289.8	294.5	322.7
<b>İspanya</b>	199.7	197.5	196.0	195.7
<b>Fransa</b>	195.4	205.8	207.6	225.1
<b>İngiltere</b>	303.0	294.8	282.1	292.8
<b>2012</b>				
	<b>I.Çeyrek</b>	<b>II. Çeyrek</b>	<b>III. Çeyrek</b>	<b>IV. Çeyrek</b>
<b>AB</b>	296.4	312.7	323.2	306.9
<b>Bulgaristan</b>	279.0	294.8	301.3	289.5
<b>Çek Cumhuriyeti</b>	212.4	216.1	251.3	246.2
<b>Danimarka</b>	250.4	256.1	266.0	255.4
<b>Almanya</b>	323.9	316.5	325.5	333.7
<b>Yunanistan</b>	338.9	347.5	315.1	323.5
<b>İspanya</b>	196.1	197.1	198.4	199.4
<b>Fransa</b>	244.3	239.3	239.8	235.5
<b>İngiltere</b>	334.2	312.9	327.7	327.1
<b>2013</b>				
	<b>I.Çeyrek</b>	<b>II. Çeyrek</b>	<b>III. Çeyrek</b>	<b>IV. Çeyrek</b>
<b>AB</b>	318.6	325.4	315.9	284.0
<b>Bulgaristan</b>	295.4	298.9	277.0	249.8
<b>Çek Cumhuriyeti</b>	250.9	234.6	248.2	248.6
<b>Danimarka</b>	257.3	260.2	254.2	219.4
<b>Almanya</b>	336.7	332.8	323.6	292.9
<b>Yunanistan</b>	341.0	343.1	314.9	289.5
<b>İspanya</b>	199.9	200.9	204.5	202.8
<b>Fransa</b>	250.9	248.6	245.3	226.9
<b>İngiltere</b>	368.1	354.9	346.5	317.8
<b>2014</b>				
	<b>I.Çeyrek</b>	<b>II. Çeyrek</b>	<b>III. Çeyrek</b>	<b>IV. Çeyrek</b>
<b>AB</b>	288.1			
<b>Bulgaristan</b>	261.7			
<b>Çek Cumhuriyeti</b>	240.0			
<b>Danimarka</b>	227.9			
<b>Almanya</b>	294.0			
<b>Yunanistan</b>	281.4			
<b>İspanya</b>	211.7			
<b>Fransa</b>	236.0			
<b>İngiltere</b>	326.2			

Kaynak:EUORSTAT



Ek Tablo 6-AB kuzu Karkas Fiyatları (Euro/100 kg)

Ülkeler	2010	2011	2012	2013	2014
<b>AB</b>	436.3	497.8	498.0	493.3	505.5
<b>Çek Cum.</b>	350.0	350.0	360.0	370.0	380.0
<b>Almanya</b>	425.3	478.3	517.1	512.0	502.0
<b>Fransa</b>	587.7	610.8	624.2	621.7	637.2
<b>Hollanda</b>	463.0	509.0	541.0	504.0	495.0
<b>Macaristan</b>	490.0	570.0	554.0	520.0	500.0
<b>Polonya</b>	334.0	380.0	387.0	372.0	353.0
<b>İsveç</b>	310.2	371.0	406.9	453.5	310.2
<b>İngiltere</b>	452.4	501.7	499.7	488.9	495.0

Kaynak: EUORSTAT

Ek Tablo 7-Dünyada Sığır-Dana Eti Tüketimi (kg)

Ülkeler	2010	2011	2012	2013	2014	2015
<b>Arjantin</b>	40.3	38.7	41.2	44.3	41.6	41.8
<b>Uruguay</b>	43.7	39.8	36.4	35.7	37.9	37.5
<b>Brezilya</b>	25.5	25.0	25.2	26.8	27.0	27.0
<b>ABD</b>	27.1	26.0	25.8	25.3	24.5	23.7
<b>Avustralya</b>	24.8	22.9	22.1	23.6	21.6	20.3
<b>İsrail</b>	18.9	19.6	19.4	19.5	19.2	19.0
<b>Şili</b>	15.3	14.0	14.4	16.9	18.5	18.2
<b>Kanada</b>	20.2	19.7	19.9	19.6	18.0	17.7
<b>Kazakistan</b>	19.0	17.7	17.6	17.7	17.6	17.7
<b>Yeni Zelanda</b>	19.4	19.7	18.3	15.5	14.5	13.9
<b>Rusya</b>	13.3	13.5	14.1	12.8	12.9	12.7
<b>Kolombiya</b>	11.5	12.1	12.4	11.6	11.7	11.6
<b>Kore</b>	8.5	8.9	9.0	9.4	11.6	11.4
<b>Güney Afrika</b>	11.5	11.2	11.3	11.1	11.1	11.2
<b>Mısır</b>	9.7	9.3	10.7	10.7	10.8	10.8
<b>Avrupa Birliği (28 Ülke)</b>	11.3	11.1	10.7	10.3	10.5	10.1

Kaynak: OECD

Ek Tablo 8-Dünyada Kişi Başına Koyun ve Keçi Eti Tüketimi (kg)

Ülkeler	2009	2010	2011	2012	2013	2014
<b>Cezayir</b>	5.3	6.3	6.4	6.5	6.7	6.8
<b>Avustralya</b>	8.9	8.0	8.7	8.7	9.0	9.5
<b>Sudan</b>	9.1	8.9	8.7	8.5	8.4	8.5
<b>Kazakistan</b>	7.9	8.2	8.1	7.9	7.8	7.8
<b>Suudi Arabistan</b>	5.0	5.5	5.5	5.5	5.7	5.8
<b>Yeni Zellanda</b>	2.7	7.8	7.5	6.7	5.5	5.4
<b>Türkiye</b>	3.4	3.6	3.8	3.8	3.8	3.9
<b>İran</b>	2.8	3.0	3.2	3.3	3.4	3.5
<b>Uruguay</b>	4.3	5.0	4.8	3.7	3.1	3.1
<b>Güney Afrika</b>	3.2	2.9	3.1	3.0	3.1	3.1
<b>Çin</b>	2.6	2.6	2.6	2.8	2.8	2.9
<b>Nijerya</b>	2.5	2.5	2.4	2.4	2.4	2.3
<b>Pakistan</b>	2.1	2.1	2.1	2.1	2.1	2.1
<b>İsrail</b>	1.6	1.8	1.8	1.8	1.9	1.9
<b>Avrupa Birliği (28 Ülke)</b>	2.0	2.0	1.9	1.9	1.9	1.8

Kaynak: OECD

Ek Tablo 9 -Dünya Koyun Eti Üretimi ve Projeksiyonu (Bin ton)

Ülkeler	2014	2024
<b>Dünya</b>	13.962	17.124
<b>Çin</b>	4.087	5.309
<b>Africa</b>	2.894	3.722
<b>Avrupa Birliği</b>	946	958
<b>Hindistan</b>	910	1.108
<b>Avusturalya</b>	686	867
<b>Yeni Zellanda</b>	475	518
<b>Pakistan</b>	454	580
<b>İran</b>	318	407
<b>Cezayir</b>	288	382
<b>Rusya</b>	192	210
<b>Güney Afrika</b>	173	187
<b>Mısır</b>	133	167
<b>ABD</b>	77	72

Kaynak:OECD

Ek Tablo 10- Türkiye Et ve Et Ürünleri Tüketici Fiyatları (TL/kg)

Ürünler	2008	2009	2010	2011	2012	2013	2014	2015 (10 aylık ort.)
<b>Dana Eti</b>	15.3	17.4	24.1	23.3	23.8	24.5	28.43	35.37
<b>Koyun Eti</b>	12.8	17.1	23.8	26.2	25.4	25.2	26.76	29.14
<b>Sucuk</b>	24.9	26.5	32.9	33.4	34.8	37.4	43.84	50.95
<b>Salam</b>	20.2	21.5	25.3	27.7	27.6	28.9	33.64	40.10

Kaynak:TÜİK

Ek Tablo 11-Türkiye’de Türlerine Göre Büyükbaş Hayvan Sayıları (Adet)

Yıllar	Sığır			Manda	Toplam
	Kültür	Melez	Yerli		
<b>1991</b>	1.253.865	4.033.375	6.685.683	366.150	12.339.073
<b>1995</b>	1.702.000	4.776.000	5.311.000	255.000	12.044.000
<b>2000</b>	1.806.000	4.738.000	4.217.000	146.000	10.907.000
<b>2001</b>	1.854.000	4.620.000	4.074.000	138.000	10.686.000
<b>2002</b>	1.859.786	4.357.549	3.586.163	121.077	9.924.575
<b>2003</b>	1.940.506	4.284.890	3.562.706	113.356	9.901.458
<b>2004</b>	2.109.393	4.395.090	3.564.863	103.900	10.173.246
<b>2005</b>	2.354.957	4.537.998	3.633.485	104.965	10.631.405
<b>2006</b>	2.771.818	4.694.197	3.405.349	100.516	10.971.880
<b>2007</b>	3.295.678	4.465.350	3.275.725	84.705	11.121.458
<b>2008</b>	3.554.585	4.454.647	2.850.710	86.297	10.946.239
<b>2009</b>	3.723.583	4.406.041	2.594.334	87.207	10.811.165
<b>2010</b>	4.197.890	4.707.188	2.464.722	84.726	11.454.526
<b>2011</b>	4.836.547	5.120.621	2.429.169	97.632	12.483.969
<b>2012</b>	5.679.484	5.776.028	2.459.400	107.435	14.022.347
<b>2013</b>	5 954 333	6 112 437	2 348 487	117 591	14.532.848
<b>2014</b>	6.178.757	6.060.937	1.983.415	121.826	14.223.231

Kaynak:TÜİK

Ek Tablo 12-Tür ve Irklarına Göre Küçükbaş Hayvan Sayıları (Baş)

Yıl	Koyun - Yerli	Koyun - Merinos	Keçi - Kıl	Keçi - Tiftik
1991	39.590.493	841.847	9.579.256	1.184.942
1992	38.575.828	840.110	9.439.600	1.014.340
1993	36.709.000	832.000	9.192.000	941.000
1994	34.823.000	823.000	8.767.000	797.000
1995	32.985.000	806.000	8.397.000	714.000
1996	32.234.000	838.000	8.242.000	709.000
1997	29.376.000	862.000	7.761.000	615.000
1998	28.560.000	875.000	7.523.000	534.000
1999	29.425.000	831.000	7.284.000	490.000
2000	27.719.000	773.000	6.828.000	373.000
2001	26.213.000	759.000	6.676.000	346.000
2002	24.473.826	699.880	6.519.332	260.762
2003	24.689.169	742.370	6.516.088	255.587
2004	24.438.459	762.696	6.379.900	230.037
2005	24.551.972	752.353	6.284.498	232.966
2006	24.801.481	815.431	6.433.744	209.550
2007	24.491.211	971.082	6.095.292	191 066
2008	22.955.941	1.018.650	5.435.393	158 168
2009	20.721.925	1.027.583	4.981.299	146 986
2010	22.003.299	1.086.392	6.140.627	152 606
2011	23.811.036	1.220.529	7.126.862	151 091
2012	25.892.582	1.532.651	8.199.184	158 102
2013	27.485.166	1.799.081	9.059.259	166 289
2014	29.033.981	2.106.263	10.167.125	177 811

Ek Tablo 13- Türkiye'de Büyükbaş ve Küçükbaş Kesilen Hayvan Sayıları (Baş)

Yıllar	Sığır	Koyun	Keçi
1991	2.162.860	7.926.513	1.198.008
2000	2.101.583	6.110.853	1.166.169
2006	1.750.997	4.763.394	803.063
2007	2.003.991	6.428.866	1.256.348
2008	1.736.107	5.588.906	767.522
2009	1.502.073	3.997.348	606.042
2010	2.602.246	6.873.626	1.219.504
2011	2.571.765	5.479.546	1.254.092
2012	2.791.034	4.541.122	926.799
2013	3.430.723	4.958.226	1.340.909
2014	3.712.281	5.197.289	1.570.239

Kaynak:TÜİK

Ek Tablo 14-Bölgelere Göre Büyükbaş Hayvan Sayıları (Baş)

Bölgeler	2011	2012	2013	2014
<b>Batı Marmara</b>	1.156.022	1.224.233	1.267.862	1.233.837
<b>Batı Anadolu</b>	820.328	974.748	1.068.709	1.117.171
<b>Akdeniz</b>	1.035.539	1.226.648	1.236.382	1.175.383
<b>Batı Karadeniz</b>	1.528.044	1.699.370	1.725.454	1.615.292
<b>Doğu Karadeniz</b>	436.191	527.183	538.828	497.771
<b>K.Doğu Anadolu</b>	1.806.829	2.051.166	2.072.968	2.095.023
<b>G.Doğu Anadolu</b>	840.650	948.132	974.670	1.049.420
<b>İstanbul</b>	77.260	78.471	78.436	73.786
<b>Ege</b>	1.897.288	2.040.962	2.087.819	2.163.187
<b>Orta Anadolu</b>	1.222.747	1.405.247	1.526.429	1.451.406

Kaynak:TÜİK

Ek Tablo 15-Büyükbaş Hayvan Sayısı En Fazla Olan İller (Baş)

İLLER	2011	2012	2013	2014
<b>Konya</b>	518.389	646.816	716.483	930.357
<b>Erzurum</b>	588.007	624.982	670.683	655.836
<b>Bahkesir</b>	512.844	545.117	565.073	547.469
<b>Kars</b>	432.499	488.252	519.645	518.722
<b>İzmir</b>	433.117	473.938	492.317	621.915
<b>Sivas</b>	342.907	339.843	352.227	330.484
<b>Samsun</b>	321.001	368.600	344.765	325.682
<b>Aydın</b>	311.076	320.978	326.520	343.930
<b>Diyarbakır</b>	310.886	339.887	344.826	377.698
<b>Afyon</b>	294.251	304.189	299.814	337.578
<b>Ankara</b>	255.909	275.805	294.305	327.267

Kaynak:TÜİK

Ek Tablo 16-Küçükbaş Hayvan Sayısı En Fazla Olan İller (Baş)

İLLER	2011	2012	2013	2014
<b>Van</b>	2.101.382	2.147.139	2.236.603	2.691.934
<b>Konya</b>	1.475.300	1.733.655	1.928.807	1.897.177
<b>Şanlıurfa</b>	1.350.104	1.361.371	1.501.431	2.049.629
<b>Ağrı</b>	985.104	1.185.709	1.240.180	1.346.409
<b>Ankara</b>	692.961	770.948	800.908	981.139
<b>Balıkesir</b>	660.787	695.691	791.355	1.028.348
<b>Muş</b>	852.879	844.997	774.173	1.085.197
<b>Afyon</b>	666.967	717.298	772.707	792.649
<b>Diyarbakır</b>	645.146	721.098	741.312	1.223.005
<b>Erzurum</b>	514.488	514.143	565.371	717.843
<b>Bitlis</b>	633.866	607.704	546.344	878.946

Kaynak:TÜİK

Ek Tablo 17-Türkiye'de Büyükbaş ve Küçükbaş Et Üretimi (Ton)

Yıllar	Sığır	Koyun	Keçi
<b>1991</b>	309.563	128.626	19.570
<b>1992</b>	300.652	122.887	17.286
<b>1993</b>	296.066	112.806	16.166
<b>1994</b>	316.654	126.306	14.908
<b>1995</b>	292.447	102.115	14.124
<b>1996</b>	301.828	98.127	12.274
<b>1997</b>	379.541	116.104	15.592
<b>1998</b>	359.273	144.703	23.429
<b>1999</b>	349.681	132.476	23.693
<b>2000</b>	354.636	111.139	21.395
<b>2001</b>	331.589	85.661	16.138
<b>2002</b>	327.629	75.828	15.454
<b>2003</b>	290.455	63.006	11.487
<b>2004</b>	364.999	69.715	10.301
<b>2005</b>	321.681	73.743	12.390
<b>2006</b>	340.705	81.899	14.133
<b>2007</b>	431.963	117.524	24.136
<b>2008</b>	370.619	96.738	13.752
<b>2009</b>	325.286	74.633	11.675
<b>2010</b>	618.584	135.687	23.060
<b>2011</b>	644.906	107.076	23.318
<b>2012</b>	799.344	97.334	17.430
<b>2013</b>	869.292	102.943	23.554
<b>2014</b>	881.999	98.978	26.770

Kaynak:TÜİK

Ek Tablo 18-Türkiye Sığır Eti Dış Ticaret Verileri

Yıllar	İhracat (Ton)	İthalat (Ton)	İhracat (\$)	İthalat (\$)
2007	223	17	1.314.826	61.741
2008	325	0	1.825.807	0
2009	163	0	1.418.136	0
2010	394	50.688	2.276.303	248.982.288
2011	214	110.771	1.867.345	511.405.339
2012	310	25.541	2.337.033	96.918.370
2013	379	6.287	2.074.697	25.905.678
2014	382	648	3.396.645	7.873.399
2015 (9 aylık)	256	9.495	-	-

Kaynak:TÜİK

Ek Tablo 19-Türkiye Küçükbaş Et İhracat Verileri

Yıllar	İhracat (kg)	İhracat (\$)
2007	191.797	363.323
2008	17.932	156.540
2009	5.735	58.111
2010	3.072	35.306
2011	5.072	97.176
2012	13.727	284.780
2013	11.345	325.959
2014	2.291	47.088

Kaynak:TÜİK

Ek Tablo 20-Ülkeler İtibariyle Sığır Eti İhracat Değerleri (kg)

Ülkeler	2012	2013	2014	2015
<b>Afganistan</b>	11.281	2.008	7.146	
<b>Azerbaycan</b>	376	72	317	387
<b>Bursa Serbest Bölg.</b>	39.636	27.219	18.206	16.018
<b>Gürcistan</b>	460			
<b>Hong kong</b>	21.800	25.610	147	12
<b>Irak</b>	8.260	13.923	9.847	500
<b>KKTC</b>	4.900	384	2.047	
<b>Libya</b>	1.555	1.567		
<b>Maldivler</b>	10.123			
<b>Ege Serbest Bölg.</b>		28.723		
<b>Gana</b>		13	124	
<b>Tacikistan</b>		804		
<b>BAE</b>			10.769	6.321
<b>Özbekistan</b>			189	
<b>Türkmenistan</b>			1.992	25
<b>Umman</b>			131	1.237
<b>Kırgızistan</b>				112
<b>Kuveyt</b>				812

Kaynak:TÜİK,\*2015 (9 aylık)

Ek Tablo 21 -Ülkeler İtibariyle Sığır Eti İthalat Değerleri (kg)

Ülkeler	2012	2013	2014	2015
<b>Almanya</b>	120.909	-	39.286	-
<b>Avusturya</b>	61.579	-	-	-
<b>Bosna</b>	6.888	-	520.160	6.578.501
<b>Fransa</b>	40.131	-	40.548	-
<b>Hollanda</b>	198.252	-	-	-
<b>Polonya</b>	24.975.923	6.140.581	-	893.145

Kaynak:TÜİK,\*2015 (9 aylık)



Ek Tablo 22-Ülkeler İtibariyle Koyun Eti İhracat Değerleri (kg)

Ülkeler	2009	2010	2011	2012	2013	2014	2015*
Ege Serbest Bölge	0	0	0	0	0	0	0
Bursa Serbest B.	1.306	1.242	395	150	1.201	314	0
Almanya	0	0	0	0	0	0	0
Irak	2.522	100	0	0	0	0	0
Vietnam	0	0	0	0	0	0	0
Afganistan	1.507	1.260	1.120	835	1.245	2.040	0
Birleşik Arap E.	0	470	0	1.037	8.394	900	1.282
Azerbaycan	0	0	0	7.721	995	0	0
Maldivler	0	0	0	3.955	0	0	0
KKTC	0	0	0	29	0	0	0
Özbekistan	0	0	0	0	21	0	0
Umman	0	0	0	0	0	209	1.328
Kuveyt	0	0	0	0	0	0	4.119

Kaynak:TÜİK,\*2015 (9 aylık)

Ek Tablo 23-Türkiye Sığır Eti ve Koyun Eti Üretici Fiyatları (TL/kg)

TL/Kg	2006	2007	2008	2009	2010	2011	2012	2013
Sığır Eti	10.29	11.16	11.72	13.41	18.41	18.54	17.51	15.83
Koyun eti	10.12	10.50	11.13	13.27	18.93	20.36	19.64	18.14

Kaynak:TÜİK

Ek Tablo 24-Sığır (Saf Kültür) Çiftçi Eline Geçen Fiyat Baş/TL (2013)

İLLER	Sığır (Saf Kültür) Düve (12-24 Ay Arası)	Sığır (Saf Kültür) İnek (24 Aydan Büyük)	Sığır (Saf Kültür) Boğa (24 Aydan Büyük)
Kars	1.766,72	2.368,40	3.829,17
Ankara	3.408,51	4.288,41	4.935,97
Erzurum	2.158,32	3.055,53	4.478,83
Konya	2.657,90	3.808,01	4.040,19
Diyarbakır	2.643,38	3.478,62	4.081,23
Balıkesir	2.891,81	3.714,27	4.969,31

Kaynak:TÜİK

Ek Tablo 25-Sığır (Kültür Melezi) Çiftçi Eline Geçen Fiyat Baş/TL (2014)

İLLER	Sığır (Kültür Melezi) Düve (12-24 Ay Arası)	Sığır (Kültür Melezi) İnek (24 Aydan Büyük)	Sığır (Kültür Melezi) Boğa (24 Aydan Büyük)
<b>Kars</b>	1800.39	2288.19	3805.29
<b>Ankara</b>	2521.44	3304.58	3981.95
<b>Erzurum</b>	1960.39	2526.10	3897.32
<b>Konya</b>	2451.28	3581.51	4331.86
<b>Diyarbakır</b>	2484.57	3175.66	3215.07
<b>Balıkesir</b>	2732.36	3452.49	4076.38

Kaynak:TÜİK

Ek Tablo 26-Sığır (Yerli/Diğer) Çiftçi Eline Geçen Fiyat Baş/TL (2014)

İLLER	Sığır (Yerli/Diğer) Düve (12-24 Ay Arası)	Sığır (Yerli/Diğer) İnek (24 Aydan Büyük)	Sığır (Yerli/Diğer) Boğa (24 Aydan Büyük)
<b>Kars</b>	1521.53	1942.85	2935.28
<b>Ankara</b>	1930.64	2309.70	2939.80
<b>Erzurum</b>	1640.55	2055.78	3138.58
<b>Konya</b>	2115.65	2965.80	3964.41
<b>Diyarbakır</b>	1766.30	2202.44	2454.58
<b>Balıkesir</b>	1632.63	1979.55	2953.49

Kaynak:TÜİK

Ek Tablo 27-Türkiye Yem Fiyatları

TL/kg	2007	2008	2009	2010	2011	2012	2013	2014	2015*
<b>Besi yemi</b>	0.400	0.478	0.426	0.479	0.616	0.684	0.708	0.758	0.751
<b>Süt yemi</b>	0.412	0.497	0.445	0.490	0.635	0.710	0.728	0.744	0.784

Kaynak: Türkiyembir\*11 aylık

Ek Tablo 28-Türkiye Hayvansal Üretim Değeri (Milyon TL)

YILLAR	Canlı Hayvan	Hayvansal Ürünler	TOPLAM
2001	8.302	6.069	14.371
2002	10.471	9.400	19.871
2003	14.381	13.443	27.824
2004	18.395	15.574	33.969
2005	20.919	16.506	37.425
2006	22.943	18.898	41.841
2007	24.666	22.922	47.588
2008	25.521	23.817	49.338
2009	28.146	26.611	54.756
2010	46.873	38.128	85.001
2011	60.077	42.572	102.649
2012	63.547	49.322	112.868
2013	57.656	40.459	98.115
2014	62.512	44.333	106.845

Kaynak :TÜİK

Ek Tablo 29-Türkiye’de Hayvancılık desteklemeleri kapsamında yapılan ödemeler

Yıllar	Toplam tarımsal Destek TL	Toplam Hayvancılık Desteği TL	Hayvancılığın Payı (%)
2000	2.444.000	12.000	0.5
2001	2.717.000	41.450	1.5
2002	1,868.856	83.200	4.5
2003	2.669.484	106.089	4.0
2004	3.049.376	249.755	8.2
2005	3.681.977	352.224	9.6
2006	4.743.708	678.983	14.3
2007	5.541.995	722.676	13.0
2008	5.850.507	1.330.322	22.7
2009	4.530.942	895.827	19.8
2010	5.881.069	1.192.617	20.3
2011	7.084.725	1.727.529	24.3
2012	7.635.085	2.216.210	29.0
2013	8.748.800	2.721.993	31.11
2014	9.056.130	2.589.105	28.59

Kaynak:SGB

Ek Tablo 30-Hayvancılık Desteklerinin Yıllar İtibariyle Dağılımı (000 TL)

HAYVANCILIK DESTEKLERİ	2006	2007	2008	2009	2010	2011	2012	2013	2014
Yem Bitk. Üret. Dest.	337.381	404.470	676.095	288.118	231.606	257.054	293.504	311.533	329.163
Damızlık Büyükbaş Hay. Des. (Düve)	2.684	2.475	4.044	17					
Suni Tohumlama Dest.	42.047	25.572	59.533	246	124	19			
Buzağı Desteği	34.523	25.731	67.487	40.500	42.126	52.280	82.871	91.561	83.509
Arıcılık ve Bal Desteği	17.285	22.666	22.785	11.628	21.986	25.679	34.568	40.341	44.746
Bombus Desteği					1.775	2.583	4.224	5.092	6.175
Su Ürünleri Desteği+ Balıkçı Tekneleri	49.997	27.799	93.256	93.147	116.912	148.129	181.340	164.277	121.322
Sağım Hijyeni ve Süt Kalitesi Desteği	1.710	5.767	14.022	199	0				
İslah Amaç. Küçükbaş Hay. Yetiş. Bir. Des.	106	1.432	40.846	112.050	137.150	180.256	281.573	359.170	419.792
Tiftik Üretimi Desteği	1.500	0	2.811	0	3.297	1.922	2.565	3.126	
İpek Böceği Desteği	1.332	0	1.307	3.026	2.052	3.194	2.847	2.593	2.519
Aşı Desteği	1.574	2.374	707	613	8.737	13.166	32.530	1.427	371
Hastalıktan Ari Hayvan Taz.+İşletme	2.606	11.540	14.138	16.650	26.250	58.096	73.932	114.377	48.418
Süt Desteği	161.516	177.487	310.252	177.814	334.077	449.674	434.814	533.592	238.255
Et Desteği	94	940	1.210	6.424	2.018				
Hayvan Gen Kaynakları	1.700	3.006	3.798	2.540	4.098	24.131	45.292	58.648	303
Büyükbaş Hay. Dest. (anaç sığır+manda)				128.666	246.187	349.841	495.680	566.950	577.377
Çiğ Sütün Değerlendir. (Süt Tozu)				12.335	12.314	40.948	95.028	93.663	5.794
Büyükbaş Hay. Besi Des						58.631	150.063	370.788	46.753

Kaynak:HAYGEM, 2014 verileri geçicidir.