



**TARIMSAL EKONOMİ VE POLİTİKA GELİŞTİRME ENSTİTÜSÜ  
TEPGE**

**Durum ve Tahmin**

**SOYA**

**2015/2016**

**Hazırlayanlar**

**İlkay UÇUM  
Berrin TAŞKAYA TOP**

**e-posta:**  
ilkay.ucum@tarim.gov.tr

**TEPGE YAYIN NO: 259**  
**ISBN: 978-605-9175-30-2**

**İletişim:**

Gıda, Tarım ve Hayvancılık Bakanlığı Kampüsü  
3 Nolu Giriş  
Eskişehir Yolu 9.km  
Lodumlu/ANKARA

Telefon: 0312 287 5833  
Faks: 0312 287 5458

© TEPGE Her Hakkı Saklıdır.

TEPGE'nin izni olmaksızın basılamaz, basılı veya elektronik materyal olarak çoğaltılamaz ve/veya dağıtılamaz.

Kaynak gösterilmek şartı ile alıntı yapılabilir.

Yayın içerisindeki her türlü yorum ve değerlendirmeler yazara aittir ve Gıda, Tarım ve Hayvancılık Bakanlığı ve TEPGE'nin görüşlerini yansıtmaz.

## **ÖNSÖZ**

Tarımsal Ekonomi ve Politika Geliştirme Enstitüsü (TEPGE) tarafından gerçekleştirilen durum ve tahmin çalışmaları, bir yandan çalışmalara temel teşkil edecek bilgi ve veri tabanı oluşturulmasını sağlarken, diğer yandan da sektördeki gelişmeleri yakından izleyecek ilgili kişi, grup ve kuruluşları bu gelişmelerden zamanında ve doğruya yakın olarak haberdar edip bilgilendirmeyi sağlamaktadır.

Bu çalışmalarda, bitkisel üretim gruplarında hasat periyodu (varsa buna paralel işleme periyodu) göz önüne alınarak bir önceki yıla ait üretim, kullanım (tüketim), ihracat, ithalat, fiyatlar ve yıl sonu stoklarında ortaya çıkan gerçekleştirmeler “Durum”, içinde bulunulan yıla ait gerçekleşen fakat tam netleşmeyen gelişmeler “Tahmin”, bir sonraki yıla ait muhtemel gelişmeler ise “Öngörü” adı altında sistematik olarak incelenmektedir. Bu incelemeler dünyadaki gelişmeler dikkate alınarak yapıldığından, ürün grubu ile ilgili olarak dünya ülkelerindeki durum da gündeme getirilmektedir.

Türkiye’de yağlı tohum üretiminin yetersizliğinin yanısıra, bitkisel yağ tüketim potansiyeli ve her yıl ithalata ödenen önemli miktardaki döviz düşünüldüğünde, bu raporun temel politikaların oluşturulması aşamasında önemli katkılar sağlayacağı düşünülmektedir.

Raporun hazırlanmasındaki yoğun emekleri için Sayın İlkey UÇUM ve Sayın Berrin TAŞKAYA TOP’a teşekkür eder ve çalışmanın konu ile ilgili gelişmeler hakkında sistematik ve güvenilir bilgi kaynağı olma niteliği sağlamasını dilerim.

**Mehmet Cihad Kaya**

Enstitü Müdürü



## İÇİNDEKİLER

Dünyada Durum: 2013/2014.....	1
Dünyada Tahmin: 2014/2015.....	5
Dünyada Öngörü: 2015/2016.....	6
Türkiye’de Durum: 2013/2014.....	7
Türkiye’de Tahmin: 2014/2015.....	9
Türkiye’de Öngörü: 2015/2016.....	10
Soya Politikaları.....	11
EK TABLOLAR.....	12

**TABLolar**

Tablo 1. Dünya Soya Fasulyesi Arz ve Kullanımı.....	2
Tablo 2. Dünya Soya Yağı Arzı ve Kullanımı.....	2
Tablo 3. Türkiye Soya Fasulyesi Arz ve Kullanımı.....	14

**ŞEKİLLER**

Şekil 1. Ülkeler İtibariyle Dünya Soya Üretimi.....	1
Şekil 2. Ülkeler İtibariyle Dünya Yağı Üretimi.....	1
Şekil 3. Ülkeler İtibariyle Dünya Soya İhracatı.....	2
Şekil 4. Dünya Soya İthalatında Önemli Ülkelerin Payı.....	2
Şekil 5. Dünya Soya Yağı İhracatında Önemli Ülkeleri Payı.....	2
Şekil 6. Dünya Soya İhraç Fiyatları.....	4
Şekil 7. Dünya Soya Üretim ve Ticaretinde Önemli Ülkeler.....	5
Şekil 8. Dünya Soya Arzı.....	6
Şekil 9. Dünya Soya İhraç Fiyatları.....	6
Şekil 10. Türkiye’de İllere Göre Soya Üretimi.....	7
Şekil 11. Türkiye Soya Üretici Fiyatları.....	8

## ÖZET

### Başlıca Gelişmeler

#### Durum: 2013/14

- Dünyada 113 milyon ha alanda soya üretimi yapılmış olup, yaklaşık 283 milyon ton soya üretimi gerçekleşmiştir.
- Bu sezonda gerçekleşen dünya soya ihracatı yaklaşık 113 milyon, soya ithalatı 112 milyon tondur.
- Dünya soya toplam arzı 451 milyon tondur.
- Dünya soya başlangıç stokları 56 bin ton, dünya soya bitiş stokları ise yaklaşık 63 bin tondur.
- Türkiye’de 43 bin ha alanda 180 bin ton soya üretimi yapılmış olup, soya verimi ortalama 454 kg/da’dır.
- Türkiye 1,6 milyon ton soya ve 795 bin ton soya küspesi ithalatı gerçekleştirmiştir.
- AMIS verilerine göre bu sezonda Türkiye’nin soya başlangıç stokları 20 bin ton, bitiş stokları ise 150 bin tondur.
- Bu sezonda Türkiye toplam soya arzı 1,8 milyon ton olarak gerçekleşmiştir.

#### Tahmin: 2014/15

- Dünya soya üretiminde %11 oranında artış olacağı tahmin edilmektedir.
- Dünya soya ihracatında bir önceki sezona göre %12 oranında artış olacağı tahmin edilmektedir.
- Dünya soya toplam arzının 503 milyon tona çıkacağı tahmin edilmektedir.
- Dünya soya bitiş stoklarının 78 milyon ton olacağı tahmin edilmektedir.
- Türkiye’de soya ekim alanlarının %26 oranında azalış ile 34 bin ha’ya düşeceği, soya üretiminin ise %20 azalışla 150 bin tona düşeceği tahmin edilmektedir.
- Türkiye soya ithalatının bir önceki sezona göre %36 oranında artarak 2,2 milyon tona çıkacağı tahmin edilmektedir.
- Türkiye toplam soya arzının 2,5 milyon ton olacağı tahmin edilmektedir.

#### Öngörü: 2015/16

- Dünya soya üretiminin 320 milyon ton olacağı öngörülmektedir.
- Dünya soya ithalatının yaklaşık 127 milyon ton, soya ihracatının 130 milyon ton olacağı öngörülmektedir.
- Dünya toplam soya arzının 525 milyon ton olacağı öngörülmektedir.
- Dünya soya bitiş stoklarının 82 milyon ton olacağı öngörülmektedir.
- Türkiye’nin soya üretiminin 160 bin ton olacağı öngörülmektedir.
- Türkiye’nin soya ithalatının 1,9 milyon ton olacağı öngörülmektedir.
- Türkiye toplam soya arzının 2,4 milyon ton olacağı öngörülmektedir.





## DÜNYADA DURUM: 2013/2014

Günümüzde soya, ekim alanı, üretim hacmi, ve uluslararası ticaret açısından en önemli bitkiler arasında yer almaktadır (Oliveira ve Schneider, 2014). Soya tarımı coğrafi olarak ABD, Brezilya, Çin ve Arjantin'de yoğunlaşmıştır. Bu ülkeler yıllara göre değişmekle birlikte toplam soya üretiminin %90'ını oluşturmaktadırlar. Asya (Çin hariç) ve Afrika ülkeleri ise soya üretiminin %5'ini teşkil etmektedir.

Dünya yağlı tohum üretiminin %50'den fazlasını oluşturan soya aynı zamanda katma değeri yüksek bir üründür. Soya gıda olarak kullanımının dışında hayvan yemi ve sanayi hammaddesi olarak değerlendirilmektedir. İçeriğinde yaklaşık %18 yağ ve %38 protein ihtiva eden soya, yüksek protein içeriği nedeniyle hayvan yemi bileşiminde kullanılmaktadır (Anonymous, 2015). Soya küspesi dünya toplam küspe üretiminin yaklaşık %67'sini oluşturmaktadır. Soya yağı ise bitkisel yağ üretimi sıralamasında ikinci sırada yer almakta ve küresel bitkisel yağ üretiminin %26'sını oluşturmaktadır (Ek Tablo 2,3).

ABD, dünya soya üretim ve ihracatında lider ülke konumundadır. Soya bu ülkede yağlı tohumlar üretiminin %90'ını oluşturmaktadır. ABD'de soya üretiminin büyük bir kısmı, küresel rakipleri karşısında nispeten düşük üretim maliyet avantajına sahip olan Orta Batı Bölgesi'nde meydana gelmektedir. ABD, ürettiği soyanın büyük çoğunluğunu Asya Bölgesi'ne ihraç etmektedir (Zhu, 2012).

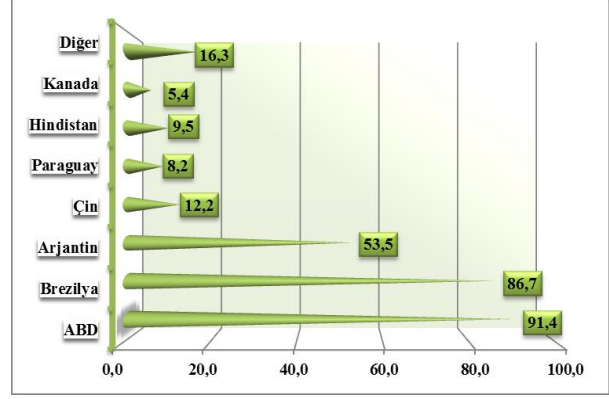
Küresel soya ithalatında lider olan Çin'in tarımsal ithalat değerinin neredeyse yarısını soya ve diğer yağlı tohumlar ile yağlar oluşturmaktadır. Soya ve diğer yağlı tohumlar yağ üretim amacı ile işlenmekte ve işleme sonucu ortaya çıkan yüksek protein içerikli küspe, hayvan yemi katkı maddesi olarak kullanılmaktadır.

### Dünya soya üretiminde hafif bir artış oldu

Dünyada 2013/2014 sezonunda gerçekleşen toplam 505 milyon ton yağlı tohum üretiminin %56'sını soya üretimi oluşturmuştur (Ek Tablo 1). ABD Tarım Bakanlığı (USDA)'nın verilerine göre bu sezonda 113 milyon ha alanda 283 milyon ton soya üretimi gerçekleştirilmiştir.

Dünya soya üretiminde ABD ilk sırada gelmektedir. ABD'yi sırasıyla Brezilya, Arjantin ve Çin takip etmektedir. Bu ülkeler 2013/2014

sezonunda gerçekleşen toplam soya üretiminin %86'sını oluşturmuştur. 2013/2014 sezonunda soya üretimi bir önceki sezona göre yaklaşık %5,3 oranında artış göstermiştir. Bu sezonda soya üretiminin yaklaşık %32'si ABD, %31'i ise Brezilya tarafından gerçekleştirilmiştir.

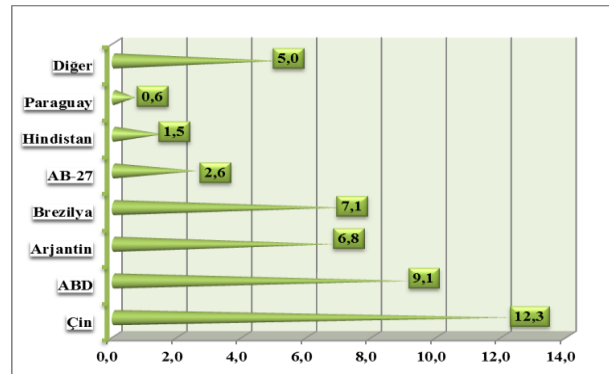


Şekil 1. Ülkeler İtibariyle Dünya Soya Üretimi (milyon ton)

Kaynak: USDA, 2015

### Dünya soya yağı üretimi arttı

Dünyada başlıca soya yağı üretici ülkeler başta Çin olmak üzere ABD, Arjantin ve Brezilya'dır. 2013/2014 sezonunda üretimi gerçekleştirilen toplam soya yağı miktarı 45 milyon tondur. Soya yağı üretiminde lider olan bu ülkeler toplam soya yağı üretiminin %78'ini gerçekleştirmiştir. 2013/2014 sezonunda soya yağı üretimi bir önceki sezona göre %5 oranında artarak 43 milyon tondan 45 milyon tona çıkmıştır.



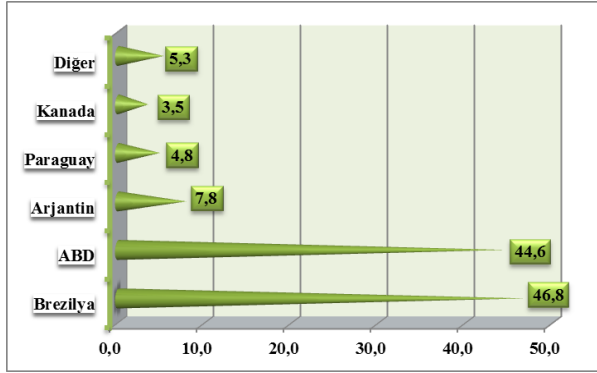
Şekil 2. Ülkeler İtibariyle Dünya Soya Yağı Üretimi (mt)

Kaynak: USDA, 201

### Dünya soya ticareti arttı

Soya ticareti son yıllarda sürekli bir artış eğilimindedir. Ekonomisi gelişmekte olan özellikle Asya ve Afrika ülkelerinin bu artışta önemli katkıları bulunmaktadır. Genel olarak iç talebin üretimden daha fazla olduğu Çin gibi ülkelerde, ithalat daha fazla genişlemektedir.

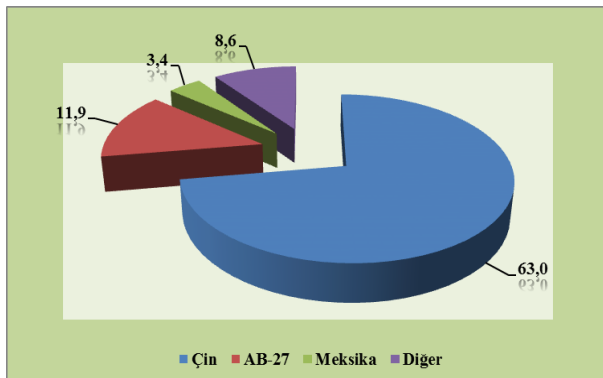
Küresel soya ihracatında başlıca dört ülke ABD, Brezilya, Arjantin ve Paraguay'dır. Brezilya dünya soya ihracatında lider ülke konumundadır. 2013/2014 sezonunda soya ihracatı bir önceki sezona göre yaklaşık %12 oranında artış göstererek 101 milyon tondan 113 milyon tona çıkmıştır. Bu sezonda soya ihracatının %42'si Brezilya, %40'ı ise ABD tarafından gerçekleştirilmiştir (Ek Tablo 4).



Şekil 3. Ülkeler İtibariyle Dünya Soya ihracatı (milyon ton)

Kaynak: USDA, 2015

Çin soya fasulyesi ithalatında dünyada lider konumdadır. Çin'in kırma kapasitesindeki hızlı artış uluslararası ticarete büyük değişikliğe neden olmuştur. Çin'in 1997 yılında 8,4 milyon ton olan kırma kapasitesi 2010 yılında 55 milyon tona yükselmiştir. Çin gelişen ekonomisi ve yüksek nüfus oranı nedeniyle diğer gıdaların yanında soya ürünlerine olan talebini de artırmaktadır (USB vd. 2011).



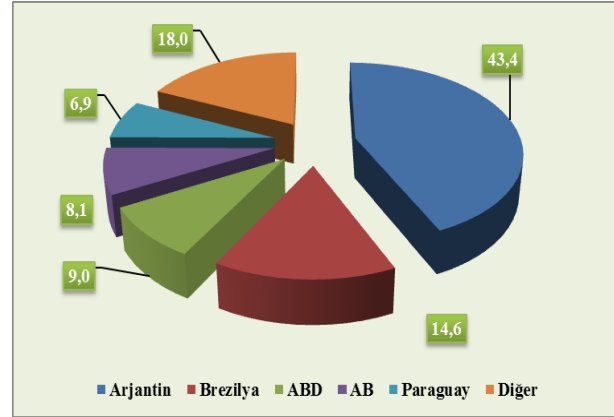
Şekil 4. Dünya Soya İthalatında Önemli Ülkelerin Payı (%)

Kaynak: USDA, 2015

2013/2014 sezonunda Çin dünya soya ithalatının %63'ünü gerçekleştirmiştir. Küresel soya ithalatında diğer önemli iki ülke AB ve Meksika'nın bu sezonda soya ihracatından aldığı paylar sırasıyla %12 ve %3'tür.

### Dünya soya yağı ticareti arttı

Küresel soya yağı ihracatında Arjantin ilk sırada gelmektedir. 2013/2014 sezonunda Arjantin toplam soya yağı ihracatının %43,4'ünü gerçekleştirmiştir. Arjantin'i %14,6 payla Brezilya ve %9 payla ABD izlemiştir.



Şekil 5. Dünya Soya Yağı İhracatında Önemli Ülkelerin Payı (%)

Kaynak: USDA, 2015

Küresel soya yağı ithalatında Çin ve Hindistan ilk sırada gelmektedir. 2013/2014 sezonunda bu iki ülke toplam soya ithalatının %34'ünü gerçekleştirmiştir. 2013/2014 sezonunda bir önceki sezona göre soya yağı ihracatında %1, soya yağı ithalatında ise %9 oranında artış gerçekleşmiştir.

2013/14 sezonunda gerçekleşen toplam soya arzı 451 milyon tondur. Soya başlangıç stokları ise 56 milyon ton, bitiş stokları 63 milyon ton olarak gerçekleşmiştir. Bu sezonda dünyada üretilen soyanın yaklaşık %85'i kırılarak işlenmiştir. 2013/14 sezonunda toplam soya yağı arzı ise 58 milyon ton olarak gerçekleşmiştir.

Soya tüketiminde lider konumunda olan Doğu Asya ülkeleri son yıllarda soya tüketiminin %65'ini oluşturmuşlardır. Dünyada toplam soya üretiminin yalnızca %6'sı soya, soya peyniri ve diğer mayalı soya ürünler şeklinde tüketilmektedir. Geriye kalan %94'ü ise işlenerek soya yağı ve soya küspesine dönüştürülmektedir (USB vd. 2011).

Soyanın büyük bir bölümü ABD, Brezilya ve Arjantin gibi üretici ülkelerde kırılarak işlenmektedir. İşlenen soyanın %79'u soya küspesi ve %18,5'i soya yağ olup %2,5'i ise atıklardan oluşmaktadır. Doğrudan çiftlik ve kümes hayvanlarının yeminde kullanılan soya küspesi içeriğindeki yüksek protein oranı nedeni ile tercih

edilmektedir. Protein oranı %50 olan soya küspesi ayrıca, çiftlik ve kümes hayvanlarında kas ve ağırlık artışı sağlamaktadır (USB vd. 2011). Soya

yağının %95'i rafine yağ olarak işlenmektedir. Geriye kalan ise, biodizel üretimi ve endüstriyel uygulamalarda kullanılmaktadır (Soyatech, 2014).

**Tablo 1. Dünya Soya Arz ve Kullanımı (bin ton)**

	2013/2014	2014/2015	2015/2016
		(Tahmin)	(Öngörü)
<b>ARZ</b>			
Başlangıç Stokları	56.210	62.571	77.656
Üretim	283.115	319.001	320.108
İthalat	111.727	121.902	126.758
<b>Toplam Arz</b>	451.052	503.474	524.522
<b>KULLANIM</b>			
İşlenen	241.271	262.38	273.727
İhracat	112.769	125.962	129.623
Diğer Kullanım	34.441	37.476	38.595
<b>Toplam Kullanım</b>	451.052	503.474	524.522
Bitiş Stokları	62.571	77.656	82.577

Kaynak : USDA, 2015

**Tablo 2. Dünya Soya Yağı Arz ve Kullanımı (bin ton)**

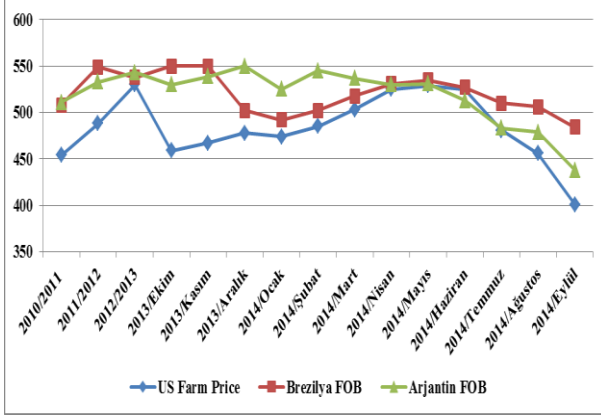
	2013/2014	2014/2015	2015/2016
		(Tahmin)	(Öngörü)
<b>ARZ</b>			
Başlangıç Stokları	3.849	3.539	3.574
Üretim	45.015	48.986	51.087
İthalat	9.265	10.042	10.721
<b>Toplam Arz</b>	58.129	62.567	65.382
<b>KULLANIM</b>			
Tüketim	45.166	47.977	50.202
İhracat	9.424	11.016	11.577
<b>Toplam Kullanım</b>	58.129	62.567	65.382
Bitiş Stokları	3.539	3.574	3.603

Kaynak : USDA, 2015

### Dünya soya fiyatları artma eğiliminde

Dünya soya fiyatları ülkelerin dış ticaret politikaları ve üretim miktarına bağlı olarak değişmektedir. Ekim 2013 yılında yükselişe geçen soya fiyatları Ocak 2014 yılında Güney Amerika'da ki rekor üretim tahminleri nedeniyle ortalama 497 \$/ton'a gerilemiştir. Şubat ayında

tekrar yükselişe geçen soya fiyatları Mayıs ayında ortalama 531 \$/ton seviyelerine çıkmış; Haziran ayında fiyatlar tekrar düşüşe geçmiş ve 2013/14 ortalama soya fiyatları 504 \$/ton seviyelerinde gerçekleşmiştir (Oilseed: Market and Trade, February 2014, Ek Tablo 25).

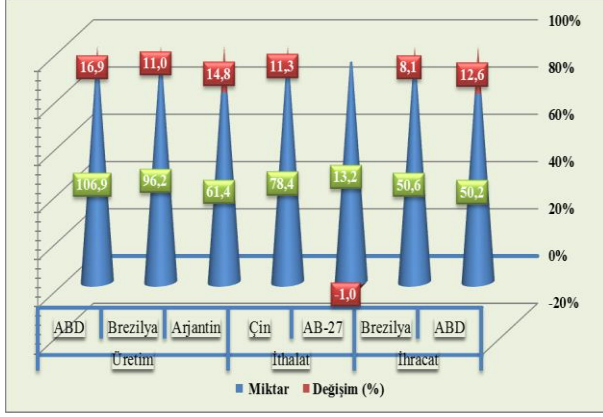


Şekil 6. Dünya Soya ihracat Fiyatları

Kaynak: USDA, 2015

## DÜNYADA TAHMİN: 2014/2015

2014/15 sezonunda küresel soya arzında %11 oranında bir artış olacağı tahmin edilmektedir. Bu sezonda küresel soya üretiminde ABD'nin, küresel soya ithalatında Çin ve AB'nin, küresel soya ihracatında Brezilya ve ABD'nin lider ülke konumlarını koruyacakları tahmin edilmektedir.



Şekil 7. Dünya Soya Üretim ve Ticaretinde Önemli Ülkeler (milyon ton)

Kaynak: USDA, 2015

### Dünya soya üretiminde artış olacağı tahmin edilmektedir

2014/15 sezonunda küresel soya üretiminin bir önceki sezona göre %12,7 oranında artarak 283 milyon tondan 319 milyon tona çıkacağı tahmin edilmektedir (Ek Tablo 4).

2014/15 sezonunda ABD soya üretiminde %16, Brezilya soya üretiminde %11 ve Arjantin soya üretiminde yaklaşık %15 oranında bir artış; Hindistan'ın soya üretiminde ise %8 oranında düşüş olacağı tahmin edilmektedir (Ek Tablo 4).

### Dünya soya yağı üretiminde artış olacağı tahmin edilmektedir

2014/15 sezonunda dünya soya yağı üretiminin %8,8 oranında artarak 45 milyon tondan yaklaşık 49 milyon tona çıkacağı tahmin edilmektedir. Bu sezonda soya yağı üretiminde en büyük artışın %13,3 oranla Arjantin'de; en yüksek düşüşün

yaklaşık %16 oran ile Hindistan'da olacağı tahmin edilmektedir. Ancak diğer ülkelerdeki üretim artışının Hindistan'daki düşüşü telafi edeceği tahmin edilmektedir (Ek Tablo 5).

### Dünya soya ticaretinde artış olacağı tahmin edilmektedir

2014/15 sezonunda küresel soya ihracatında ilk sıralarda yer alan Brezilya ve ABD'nin ihracatında sırasıyla %8,1 ve %12,6 oranında artış olacağı tahmin edilmektedir (Ek Tablo 4). 2014/15 sezonunda küresel soya ihracatının bir önceki sezona göre %11,7 oranında artışla yaklaşık 113 milyon tondan 126 milyon tona çıkacağı tahmin edilmektedir. Bu sezonda toplam soya ithalatının ise bir önceki sezona göre %9,1 oranında artarak yaklaşık 122 milyon tona çıkacağı tahmin edilmektedir.

### Dünya soya yağı ticaretinde artış olacağı tahmin edilmektedir

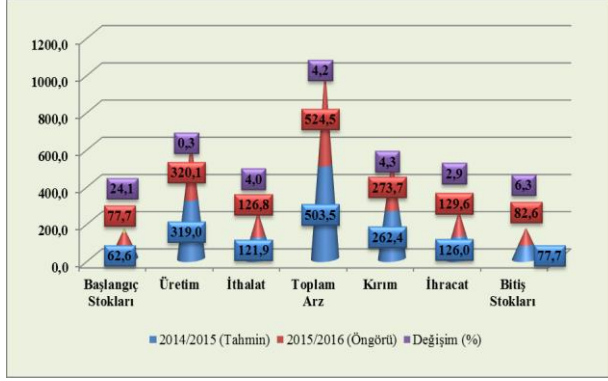
2014/15 sezonunda dünya soya yağı ihracatının bir önceki sezona göre %16,9 oranında artarak 9 milyon tondan 11 milyon tona çıkacağı tahmin edilmektedir. Bu sezonda en yüksek üretim artışının yaklaşık %32 oranla AB'nde ve %27 oranla Rusya'da olacağı tahmin edilmektedir.

2014/15 sezonunda dünya soya yağı ithalatının %8,4 oranında artarak 9 milyon tondan 10 milyon tona yükseleceği tahmin edilmektedir. Bu sezonda bir önceki sezona göre Mısır'ın soya yağı ithalatında yaklaşık %108, Hindistan'ın soya yağı ithalatında ise %53 oranında artış olacağı tahmin edilmektedir. 2014/15 sezonunda dünya soya yağı ithalatında en yüksek düşüşün %43 oran ile Çin'nde olacağı tahmin edilmektedir (Ek Tablo 5).

Mısır'da soya tüketimindeki artış devlet tarafından gıda sübvansiyonlarına verilen desteğe soya yağını eklemesi ile ilgilidir. Aynı zamanda reklam şirketlerinin soya yağının sağlığa faydalarını vurgulamaları özel sektörü teşvik etmiştir (Wally, 2015).

## DÜNYADA ÖNGÖRÜ: 2015/2016

2015/16 toplam soya arzının yaklaşık 525 milyon ton olacağı, soya başlangıç stoklarının bir önceki sezona göre %24 oranında bir artış ile 62,6 milyon tondan 77,7 milyon tona çıkacağı öngörülmektedir (Tablo 1). 2015/16 sezonunda üretimi yapılan toplam soyanın %86'sının kırılarak işleneceği öngörülmektedir.



Şekil 8. Dünya Soya Arzı (milyon ton)

Kaynak: USDA, 2015

### Dünya soya üretiminde çok fazla bir değişim olmayacağı öngörülmüyor

2015/16 sezonunda küresel soya üretiminde bir önceki sezona göre çok fazla bir değişim olmayacağı öngörülmektedir. Bu sezonda küresel soya üretiminde ilk sıralarda gelen ABD'de %1 ve Brezilya'da %4 oranında artış öngörülmektedir. Soya üretiminde diğer önemli ülkeler olan Çin (%6,9) ve Hindistan'da (%8,0) azalış olacağı öngörülmektedir.

### Dünya soya yağı üretiminde artış olacağı öngörülmüyor

2015/16 sezonunda küresel soya yağı üretiminde %4 oranında bir artış olacağı öngörülmektedir. Bu sezonda en büyük artışın %7,3 oranla Çin'de, üretim azalışının ise %7,6 oranla yalnızca Hindistan'da gerçekleşeceği öngörülmektedir.

### Dünya soya ticaretinde artış öngörülmüyor

2015/16 sezonunda küresel soya ihracatının %3 oranında artarak yaklaşık 126 milyon tondan 130 milyon tona çıkacağı öngörülmektedir. Soya ihracatında en büyük artışın %12,6 oranla Brezilya'da olacağı öngörülmektedir. Küresel soya ihracatında ilk sıralarda yer alan ABD'nin soya

ihracatında bu sezonda %7 oranında azalış olacağı öngörülmektedir.

2015/16 sezonunda toplam soya ithalatının bir önceki sezona göre %4 oranında artarak yaklaşık 122 milyon tondan 127 milyon tona yükseleceği öngörülmektedir. Bu sezonda soya ithalatında en yüksek artışın Endonezya'da (%15) gerçekleşeceği öngörülmektedir.

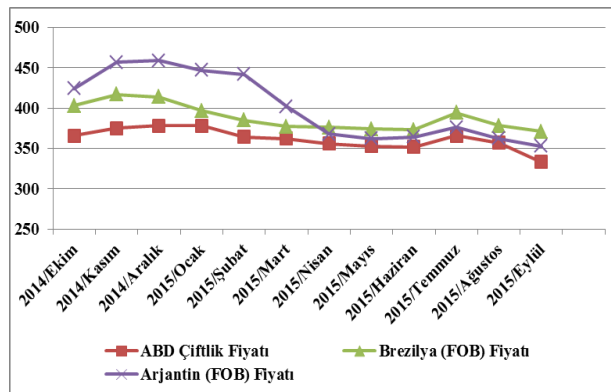
Endonezya'da artan nüfus ile birlikte soya tüketiminin artması beklenmektedir. Ayrıca soya fiyatlarının düşmesi soya tüketimini teşvik etmiştir (Abdi, 2015).

### Dünya soya yağı ticaretinde artış öngörülmüyor

2015/16 sezonunda küresel soya yağı ithalatının %6,8 oranında artarak 11 milyon tona yükseleceği öngörülmektedir. Bu sezonda Hindistan soya yağı ithalatında %20 ve Çin'in soya yağı ithalatında %10 oranında artış; Mısır'ın soya yağı ithalatında ise %17 azalış olacağı öngörülmektedir.

### Soya ihrac fiyatlarında düşüş öngörülmüyor

Dünya soya fiyatları 2014 yılının Ekim ayında bir düşüşe geçmiştir (azalış oranları; ABD Çiftlik Fiyatı;%9, Brezilya (FOB) Fiyatı %17, Arjantin (FOB) Fiyatı %3). Bunun nedeni ise arzın fazla olmasıdır. 2015 Ağustos ayında soya fiyatlarında, üretimin beklenenden daha yüksek olması nedeniyle, büyük bir düşüş olacağı öngörülmektedir.



Şekil 9. Dünya Soya ihracat Fiyatları

Kaynak: USDA, 2015



## TÜRKİYE'DE DURUM: 2013/2014

Soya bitkisi Türkiye'de ilk kez 1930'lu yıllarda üretilmeye başlanmış ve o yıllarda sadece Karadeniz Bölgesi'nde tarımı yapılmıştır. Daha sonra uygulamaya konulan 2. ürün projesi ile soya tarımı bugün ağırlıklı olarak Akdeniz Bölgesi'nde yapılmaktadır.

Soya dünya genelinde birçok ülke için yağlı tohumlar arasında öncelikli ürün olmasına ve toplam yağlı tohum üretiminin yaklaşık %50'sini oluşturmasına karşın, Türkiye'de bu oran sadece %4'tür.

Soyanın en önemli özelliği, diğer bitki ve hayvan yem kaynaklarına göre, birim alandan daha fazla ve ucuz protein sağlamasıdır. Soya protein, hayvansal proteine en yakın protein olup, biyolojik değeri çok yüksektir. Bu nedenle soya yağsız unu özellikle kümes ve küçükbaş hayvanları, süt ve besi sığırları rasyonlarında protein kaynağı olarak kullanılmaktadır.

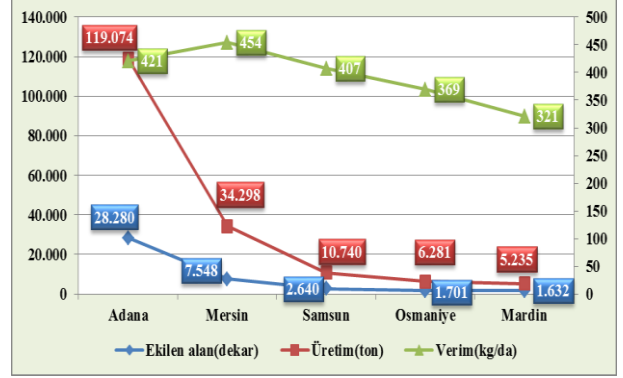
Günümüzde ekim alanı ve üretim bakımından Akdeniz Bölgesi'nde önemli bir yere sahip olan soya, özellikle Çukurova'da tahıl üretiminden sonra ikinci ürün olarak ön plana çıkmaktadır. Soyanın sulama ile kolayca üretilmesi bu bölgedeki gelişmesini desteklemiştir (Bayer ve Yılmaz 2004).

Türkiye'de soya en çok hayvan yemi olarak tüketilmektedir. Soya ve soya ürünlerinin nerede ise tamamını bugün için ithal etmek durumunda olan Türkiye'de bu ürünlere ihtiyaç, kanatlı yemi üretiminin artışı oranında artmaktadır. Yem sanayi için yapılan ithalatın önemli nedenlerinden biri ithal küspelerinin protein oranlarının yerli üretime göre yüksek oluşudur.

Türkiye'de 2013 yılında toplam soya ekim alanlarının %65'ini Adana ili (22.280 ha) oluşturmuştur. Adana'yı Mersin (7.548 ha) ve Samsun (2.640 ha) izlemektedir.

### Soya üretimi arttı

Türkiye'de 2013/14 sezonunda 43 bin ha alanda 180 bin ton soya üretimi gerçekleştirilmiştir. Bu sezonda soya üretimi bir önceki yıla göre %47 artış göstermiştir. Soya üretiminin yaklaşık %66'sı Adana, %19'u Mersin ve %6'sı Samsun ilinde gerçekleşmiştir. Aynı sezonda ülke genelinde alınan ortalama verim 416 kg/da olmakla birlikte en yüksek verim 454 kg/da ile Mersin iline aittir. Türkiye, soya fasulyesi üretimi bakımından dünyada gerilerde olmasına rağmen veriminde birçok ülkenin ilerisindedir.



Şekil 10. Türkiye'de İllere Göre Soya Üretimi

Kaynak: TÜİK, 2015

Türkiye soya üretimi açısından yeterli iklim koşullarına sahip olmasına rağmen, üreticilerin daha düşük maliyetli ürünleri tercih etmesi nedeniyle üretimde istenilen düzeye ulaşamamıştır (Öner, 2006).

Ayrıca, özellikle dünya soya fiyatlarının yurtiçi fiyatlardan düşük gerçekleştiği yıllarda üreticiler pazarlama problemi yaşadığından, daha kolay pazarlayacağı ürünleri tercih etmektedirler.

Türkiye'de başlıca üretim bölgesi olan Çukurova, bölgesinde soya, pamuk ve mısıra karşı maliyet avantajına sahiptir (Sirtoglu, 2014).

### Soya ithalatı arttı

2013/14 sezonunda Türkiye'nin gerçekleştirdiği soya ithalatı bir önceki sezona göre %29 oranda artarak yaklaşık 1,6 milyon ton olarak gerçekleşti. Ayrıca Türkiye bu sezonda 8 bin ton soya ham yağı ve 795 bin ton soya küspesi ithalatı gerçekleştirmiştir.

Türkiye'nin soya ithalatını gerçekleştirdiği ülkeler ve ithalat miktarları ise yıllar itibariyle değişmektedir. Bu sezonda Türkiye'nin en fazla soya ithalatı gerçekleştirdiği ülkeler başta Paraguay (492 bin ton) olmak üzere Brezilya (415 bin ton) ve ABD (333 bin ton)'dir. Türkiye'nin en fazla soya ham yağı ithalatı gerçekleştirdiği ülkeler ise Ukrayna ve Romanya'dır.

Biyogüvenlik Yasası gereği GDO'lu soya'dan üretilen soyanın yalnızca yem ve sanayide kullanımına (çoğunlukla boya ve mürekkep üretimi) izin verilmektedir. GDO'lu soya'nın gıda amaçlı kullanımı yasaktır. Bu nedenle soya yağı yalnızca yerli üretimden elde edilmektedir. GDO'lu olmayan soyanın gıda amaçlı kullanımına izin verilmektedir. Soya yağının büyük bir kısmı margarin üretiminde kullanılmaktadır.

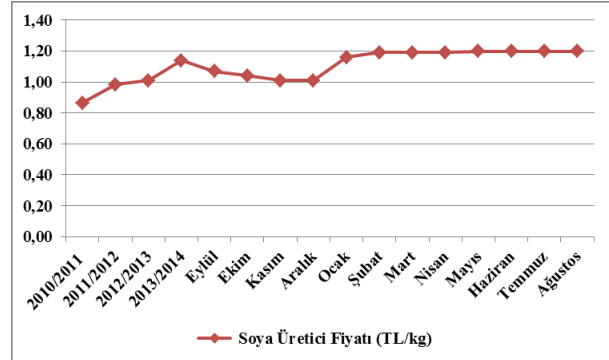
**Tablo 3. Türkiye Soya Arz ve Kullanımı\* (bin ton)**

	2013/14	2014/15	2015/16
Ekim Alanı (bin da)	433	343	365
Verim (kg/da)	416	437	438
Yurtiçi Tohum Üretimi	180	150	160 <sup>1</sup>
Kullanılabilir Üretim	179	149	159
Başlangıç Stoğu	20 <sup>1</sup>	150 <sup>1</sup>	350 <sup>1</sup>
İthal küspe	795	473	600 <sup>2</sup>
İthal Tohum	1.608	2.197	1.900 <sup>1</sup>
İthal Küspenin Tohum Karşılığı	1.060	631	800
<b>Toplam Tohum İhtiyacı</b>	<b>2.668</b>	<b>2.828</b>	<b>2.700</b>
<b>TOPLAM ARZ</b>	<b>1.807</b>	<b>2.496</b>	<b>2.409</b>
<b>Kullanım</b>			
Tohum İhracatı	7	10	30 <sup>1</sup>
Tüketim	1.650	2.136	2.129
<b>TOPLAM KULLANIM</b>	<b>1.807</b>	<b>2.496</b>	<b>2.409</b>
Bitiş Stoğu	150	350	250

Kaynak: TÜİK, USDA ve AMIS verilerinden yararlanılarak TEPGE tarafından hazırlanmıştır (Erişim Tarihi: 02.12.2015) \*Pazarlama yılı: 1 Eylül-31 Ağustos  
(<sup>1</sup>AMIS, <sup>2</sup>USDA)

### Soya üretici fiyatları arttı

Soya fiyatı, tüm tarımsal ürünlerde olduğu gibi iklim koşullarına, üretim maliyetine, rakip ürünlerin fiyatına ve dış ticaret politikalarına göre şekillenmektedir. 2013/14 sezonunda Türkiye’de soya üretici fiyatları bir önceki sezona göre %12 artarak 1,14 TL/kg’a yükselmiştir. 2013 Eylül ayında düşmeye başlayan soya üretici fiyatları 2014 Ocak ayında tekrar yükselmeye başlayarak, Şubat ayında 1,19 TL/kg’a yükselmiştir. Mayıs 2014’te 1,12 TL/kg’a düşen soya fiyatları sezon sonuna kadar sabit bir seyir izlemiştir.



**Şekil 11. Soya Üretici Fiyatları**

Kaynak: TÜİK, 2015



## TÜRKİYE'DE TAHMİN: 2014/2015

### Soya üretiminde azalış olacağı tahmin ediliyor

Türkiye'de 2014/15 sezonunda soya ekim alanlarının %21 azalışla 34 bin ha'a, üretimin ise %17 oranında azalış ile 180 bin tondan 150 bin tona düşeceği; birim alandan alınan ortalama verimin ise 416 kg/da 437 kg/da' çıkacağı tahmin edilmektedir.

Bu sezonda, kış aylarında Türkiye genelinde yağışların az olması yaz bitkilerinin toprakaltı neminin düşük olmasına neden olmuştur. (Sirtoğlu, 2014).

2014/15 sezonunda soya üretimi yapılan önemli illerden Adana'da %24, Mersin'de %6 oranında üretim düşüşü beklenmektedir. Samsun'da %17, Osmaniye'de % 15 oranında üretim artışı olacağı tahmin edilmektedir.

### Soya ithalatının artacağı tahmin ediliyor

2014/15 sezonunda Türkiye'nin soya ithalatının bir önceki sezona göre yaklaşık %37 oranında artışla 1,6 milyon tondan yaklaşık 2,2 milyon tona çıkacağı tahmin edilmektedir. Bu sezonda Türkiye'nin en fazla soya ithalatı gerçekleştireceği ülkelerin başında 805 bin ton ile ABD ve yaklaşık 800 bin ton ile Ukrayna'nın geleceği tahmin gelmektedir. Türkiye'nin bu sezonda soya ithalatını gerçekleştireceği diğer ülkeler Brezilya ve Paraguay'dır.

Türkiye'nin bu dönemde gerçekleştireceği tahmin edilen toplam 7 ton soya ham yağı ithalatının yaklaşık 6,5 tonunu ABD'den ithal edeceği tahmin edilmektedir.

### Soya küspesi ithalatının azalacağı tahmin ediliyor

2014/15 sezonunda yurtiçi soya küspesi üretiminin, endüstriyel soya yağı kırımının artması neticesinde, artması beklenmektedir (Sirtoğlu, 2015).

Türkiye'nin bu sezonda gerçekleştireceği soya küspesi ithalatının bir önceki sezona göre %40 oranında azalarak yaklaşık 473 bin tona düşmesi beklenmektedir. Türkiye'nin bu sezonda küspe ithalatının büyük kısmını Arjantin (208 bin ton), Brezilya (104 bin ton) ve Ukrayna (54 bin ton)'dan gerçekleştireceği tahmin edilmektedir.

### Soya küspesi ihracatının artacağı tahmin ediliyor

2014/15 sezonunda Türkiye'nin soya küspesi ihracatının bir önceki sezona göre %26 oranında artarak 45 bin tondan 57 bin tona çıkacağı tahmin edilmektedir. Türkiye'nin soya küspesi ihracatı yapacağı ülkelerin başında Irak (37 bin ton) ve Kuzey Kıbrıs Türk Cumhuriyeti (13 bin ton) gelmektedir.

Soya yağı iç tüketimi biyogüvenlik yasası sebebiyle azalmaktadır. Tam yağlı (full-fat) soya tüketiminde ise hafif bir artış beklenmektedir. Bu sezonda yurtiçinde soya kırımında, soya ithalatından daha karlı olması nedeniyle, artış olacağı; toplam soya arzının yaklaşık yarısının kırılarak işleneceği ve geriye kalan miktarın full-fat üretiminde kullanılacağı tahmin edilmektedir (Sirtoğlu, 2015).

---

## TÜRKİYE'DE ÖNGÖRÜ: 2015/2016

---

### **Soya üretiminde artış olacağı öngörülüyor**

2015/16 sezonunda Türkiye soya üretiminin bir önceki sezona yaklaşık %6 oranında artarak 150 bin tona çıkacağı öngörülmektedir.

Bu sezonda Türkiye toplam soya arzının 2,4 milyon ton olacağı öngörülmektedir.

### **Soya ithalatında azalma olacağı öngörülüyor**

2015/16 sezonunda Türkiye'nin soya ithalatının bir önceki sezona göre %14 oranında azalarak 1,9 milyon tona düşeceği öngörülmektedir.

### **Soya rafine yağı ihracatında artış olacağı öngörülüyor**

2015/16 sezonunda Türkiye'nin gerçekleştireceği soya rafine yağı ihracatının bir önceki sezona göre %183 oranında artarak 584 tona çıkacağı öngörülmektedir.

### **Soya küspesi ithalatının artacağı öngörülüyor**

2015/16 sezonunda Türkiye'nin soya küspesi ithalatının önceki sezona göre yaklaşık %27 oranında artarak 600 bin tona yükseleceği öngörülmektedir.

2015/16 sezonunda Türkiye'nin gerçekleştireceği soya ihracatının ise 30 bin tona çıkacağı öngörülmektedir.

Soya küspesi ithalat vergisi oranının %13,5'ten %5'e düşmesi soya küspesi ithalatını cazip hale getirmiştir (Sirtoğlu, 2015).

## SOYA POLİTİKALARI

Soya 1978-1983 yılları arasında ve 1991 yılında desteklenen ürünler listesine dahil edilmiştir. Çukurova Bölgesi'nde soya üretimi, 1980 yılında Tarım ve Köyişleri Bakanlığı tarafından yürütülen bir proje ile desteklenmiş ve hedeflenen verim düzeylerine ulaşılmıştır. Türkiye'de soyanın en önemli alıcıları Çukurova Tarım Satış Kooperatifleri Birliği (Çukobirlik), yem fabrikaları, yemeklik yağ ve diğer gıda sanayii firmalarıdır. Soya üretimi 1987 yılında 250 bin ton ile rekor düzeye ulaşmışsa da izleyen yıllarda sürekli bir azalma yaşanmıştır. Bu azalışın en önemli nedenleri arasında 1987-1998 yılları arasında mısır ve soya arasındaki fiyat paritesinin mısır lehine gelişmesi ve Çukurova Bölgesi'nde mısır üretiminde zaman içerisinde yaşanan verim artışı gösterilebilir (Tosun, 2003).

Tarımda başlatılan yapısal reformlar ve destekleme yöntemlerindeki değişiklikler kapsamında; hem Birliklerin dünya fiyatından ürün almasını sağlamak, hem de üreticiye yüksek fiyat vermek amacıyla 1999 yılı ürünü soya fasulyesinde uygulanmaya başlanan prim sistemi halen devam etmektedir. 2015 yılı itibarıyla soya fark ödemesi kapsamında soya üreticilerine verilen destek miktarı 0,5 TL/kg'dır. Türkiye, verilen devlet desteklerine rağmen halen soyada net ithalatçı konumundadır.

Ekim 2009 yılından bu yana, Türkiye'nin biyoteknoloji düzenlemelerinin soya ticareti üzerinde önemli etkileri olmuştur. GDO'lu ürünlere yasak getirilmesi ithalatta belirsizlikler oluşturmuştur. Eylül 2010'da yeni bir Biyogüvenlik Yasası kabul edilmiştir.

2010 yılında çıkarılan biyogüvenlik yasası ile GDO'lu soyanın gıda ve endüstriyel kullanımı yasaklanmış ve yem olarak kullanımına sınırlama getirilmiştir.

26.01.2011 tarihli Biyogüvenlik Kurulu kararı ile genetiği değiştirilmiş 3 adet soya çeşidi ve ürünlerinin yem amaçlı kullanımına izin verilmiştir. Yönetmeliğe göre, ithal GDO'lu soyadan üretilen soya yağının gıda amaçlı kullanımını yasaklanmış, yalnızca yem kullanımı ve endüstriyel kullanımına sınırlı olarak izin verilmiştir.

Türkiye'de soya uzun yıllardır hem 2. ürün üretimini teşvik için hem de bitkisel yağ açığını giderebilmek amacıyla devlet destekleme alımları kapsamına dahil edilmiştir. Ancak 1994 yılında ekonomik istikrar tedbirleri çerçevesinde destekleme kapsamından çıkarılmıştır. 1995 yılında imzalanan GATT anlaşması çerçevesinde Türkiye, ithalatta tüm tarife dışı engelleri kaldırarak tek vergiyi (G.V.) taahhüt etmiş ve bu vergi oranlarını soya fasulyesinde %30 ve soya yağında %40 olarak belirtmiştir. Ancak 10 yıl içinde bu vergi oranı azaltılarak 2010 yılında soya'ya %8 ve soya yağında %31,2 G.V. oranı taahhüt edilmiştir. 2015 yılı itibarıyla soya ve türevlerine ilişkin gümrük vergisi oranları aşağıdaki çizelgede gösterilmiştir.

		Gümrük Vergisi		
		Dtö Üst Limit (%)	AB – EFTA (%)	Diğer Ülkeler (%)
120190	Soya	23,1	0	0
<b>Ham Yağlar</b>				
150710	Soya Yağı	19,5 / 31,2	31,2	31,2
<b>Rafine Yağlar</b>				
150790	Soya Yağı	31,2	31,2	31,2
<b>Küspeler</b>				
230400	Soya Küspesi	13,5	5*	5

\* AB ülkeleri için soya küspesi gümrük vergisi % 0 olarak uygulanır.

## ***EK TABLOLAR***

Ek Tablo 1. Dünyada Başlıca Yağlı Tohumların Arzı ve Dağılımı (Milyon Ton)

	2011/12	2012/13	2013/14	2014/15	2015/16*
<b>Üretim</b>					
Hindistan Cevizi	5,59	5,79	5,43	5,43	5,51
Pamuk Çiğidi	48,02	46,15	45,68	44,34	38,87
Palm Çekirdeği	13,86	14,88	15,74	16,29	16,49
Yerfıstığı	38,46	40,45	41,12	39,41	40,79
Kanola	61,46	63,62	71,96	72,12	67,54
Soya Fasulyesi	240,43	268,82	283,12	319,00	320,11
Ayçiçeği	39,21	35,52	42,33	39,98	39,65
<b>Toplam</b>	<b>447,03</b>	<b>475,23</b>	<b>505,37</b>	<b>536,56</b>	<b>528,96</b>
<b>İthalat</b>					
Hindistan Cevizi	0,08	0,04	0,09	0,09	0,09
Pamuk Çiğidi	1,10	0,91	0,78	0,64	0,63
Palm Çekirdeği	0,08	0,07	0,07	0,04	0,06
Yerfıstığı	2,37	2,35	2,37	2,45	2,54
Kanola	13,18	12,66	15,26	14,02	12,93
Soya Fasulyesi	93,47	95,94	111,73	121,90	126,76
Ayçiçeği	1,64	1,31	1,51	1,41	1,17
<b>Toplam</b>	<b>111,92</b>	<b>113,28</b>	<b>131,79</b>	<b>140,56</b>	<b>144,18</b>
<b>İhracat</b>					
Hindistan Cevizi	0,11	0,07	0,11	0,11	0,09
Pamuk Çiğidi	1,15	0,92	0,83	0,63	0,59
Palm Çekirdeği	0,04	0,04	0,04	0,03	0,03
Yerfıstığı	2,98	2,65	2,89	3,21	2,89
Kanola	12,92	12,45	14,96	14,60	13,18
Soya Fasulyesi	92,19	100,80	112,77	125,96	129,62
Ayçiçeği	1,93	1,45	1,95	1,67	1,29
<b>Toplam</b>	<b>111,30</b>	<b>118,39</b>	<b>133,55</b>	<b>146,21</b>	<b>147,69</b>
<b>İşlenen</b>					
Hindistan Cevizi	5,53	5,87	5,42	5,37	5,47
Pamuk Çiğidi	34,46	34,44	34,25	33,92	30,53
Palm Çekirdeği	13,78	14,76	15,66	16,22	16,42
Yerfıstığı	16,65	17,40	17,65	17,37	17,32
Kanola	60,47	62,32	66,67	68,19	65,12
Soya Fasulyesi	228,37	230,15	241,27	262,38	273,73
Ayçiçeği	35,04	31,50	37,97	36,23	36,40
<b>Toplam</b>	<b>394,29</b>	<b>396,44</b>	<b>418,88</b>	<b>439,68</b>	<b>444,98</b>
<b>Bitiş Stokları</b>					
Hindistan Cevizi	0,29	0,13	0,08	0,08	0,08
Pamuk Çiğidi	1,89	1,55	2,03	1,61	0,95
Palm Çekirdeği	0,28	0,29	0,29	0,24	0,22
Yerfıstığı	1,67	2,29	2,57	2,04	2,80
Kanola	6,57	5,03	7,76	7,74	6,51
Soya Fasulyesi	53,91	56,21	62,57	77,66	82,58
Ayçiçeği	2,59	2,75	2,83	2,52	2,00
<b>Toplam</b>	<b>67,21</b>	<b>68,25</b>	<b>78,13</b>	<b>91,90</b>	<b>95,14</b>

Kaynak: www.fas.usda.gov, Oilseeds: World Markets and Trade (Erişim Tarihi: Aralık, 2015)

\*Öngörü

Ek Tablo 2. Dünyada Başlıca Bitkisel Yağların Arzı ve Dağılımı (Milyon Ton)

	2011/12	2012/13	2013/14	2014/15	2015/16*
<b>Üretim</b>					
Hindistan Cevizi	3,43	3,65	3,38	3,34	3,39
Pamuk Çiğidi	5,24	5,22	5,17	5,13	4,63
Zeytinyağı	3,46	2,45	3,09	2,40	2,78
Palm Yağı	52,58	56,42	59,32	61,44	62,61
Palm Çekirdeği Yağı	6,17	6,56	6,96	7,20	7,28
Yerfıstığı	5,29	5,51	5,60	5,52	5,49
Kanola	24,04	24,79	26,46	27,11	25,87
Soya	42,74	43,09	45,02	48,99	51,09
Ayçiçeği	14,58	13,08	15,79	15,10	15,15
<b>Toplam</b>	<b>157,53</b>	<b>160,77</b>	<b>170,77</b>	<b>176,23</b>	<b>178,28</b>
<b>İthalat</b>					
Hindistan Cevizi	1,82	1,87	1,71	1,72	1,71
Pamuk Çiğidi	0,08	0,08	0,06	0,07	0,05
Zeytinyağı	0,63	0,65	0,58	0,78	0,67
Palm	38,82	41,86	41,82	44,59	45,48
Palm Çekirdeği	2,54	2,78	2,39	2,54	2,55
Yerfıstığı	0,16	0,15	0,18	0,25	0,29
Kanola	4,01	3,87	3,78	3,92	4,11
Soya	7,96	8,49	9,27	10,04	10,72
Ayçiçeği	5,67	4,96	6,69	5,92	6,27
<b>Toplam</b>	<b>61,69</b>	<b>64,73</b>	<b>66,47</b>	<b>69,82</b>	<b>71,84</b>
<b>İhracat</b>					
Hindistan Cevizi	1,86	1,91	1,73	1,88	1,76
Pamuk Çiğidi	0,17	0,16	0,14	0,12	0,11
Zeytinyağı	0,87	0,87	0,84	0,97	0,80
Palm	39,79	43,14	43,22	46,78	46,93
Palm Çekirdeği	2,84	3,25	2,85	3,16	3,08
Yerfıstığı	0,18	0,17	0,20	0,23	0,22
Kanola	3,97	3,94	3,82	4,00	4,16
Soya	8,45	9,33	9,42	11,02	11,58
Ayçiçeği	6,47	5,56	7,78	7,37	7,39
<b>Toplam</b>	<b>64,60</b>	<b>68,33</b>	<b>70,00</b>	<b>75,51</b>	<b>76,03</b>
<b>İç Tüketim</b>					
Hindistan Cevizi	3,54	3,75	3,42	3,28	3,43
Pamuk Çiğidi	5,15	5,22	5,07	5,08	4,64
Zeytinyağı	3,08	2,64	2,80	2,56	2,59
Palm	50,48	55,19	57,92	58,54	62,71
Palm Çekirdeği	5,74	6,19	6,47	6,68	6,87
Yerfıstığı	5,33	5,51	5,61	5,53	5,56
Kanola	23,54	23,59	25,35	26,90	26,60
Soya	42,26	42,61	45,17	47,98	50,20
Ayçiçeği	12,80	13,01	14,28	14,22	14,30
<b>Toplam</b>	<b>151,92</b>	<b>157,71</b>	<b>166,09</b>	<b>170,76</b>	<b>176,90</b>
<b>Bitiş Stokları</b>					
Hindistan Cevizi	0,60	0,47	0,40	0,30	0,21
Pamuk Çiğidi	0,26	0,18	0,20	0,20	0,13
Zeytinyağı	0,92	0,51	0,53	0,18	0,24
Palm	7,62	7,58	7,58	8,30	6,74
Palm Çekirdeği	0,91	0,82	0,84	0,74	0,63
Yerfıstığı	0,08	0,06	0,04	0,04	0,04
Kanola	1,81	2,93	4,00	4,13	3,34
Soya	4,21	3,85	3,54	3,57	3,60
Ayçiçeği	2,15	1,62	2,05	1,48	1,20
<b>Toplam</b>	<b>18,56</b>	<b>18,02</b>	<b>19,17</b>	<b>18,95</b>	<b>16,14</b>

Kaynak: www.fas.usda.gov, Oilseeds: World Markets and Trade (Erişim Tarihi: Aralık, 2015)

\*Öngörü

Ek Tablo 3. Dünyada Başlıca Küspelerin Arzı ve Dağılımı (Milyon Ton)

	2011/12	2012/13	2013/14	2014/15	2015/16*
<b>Üretim</b>					
Hindistan Cevizi	1,83	1,94	1,81	1,79	1,81
Pamuk Çiğidi	15,73	15,67	15,63	15,48	13,98
Balık	4,18	4,37	4,14	4,29	4,25
Palm Çekirdeği	7,27	7,81	8,32	8,62	8,69
Yerfıstığı	6,46	6,75	6,86	6,75	6,73
Kanola	35,63	36,84	39,36	40,23	38,36
Soya Fasulyesi	180,47	181,26	189,51	207,2	215,63
Ayçiçeği	15,26	13,81	16,6	15,87	15,92
<b>Toplam</b>	<b>266,82</b>	<b>268,45</b>	<b>282,23</b>	<b>300,24</b>	<b>305,37</b>
<b>İthalat</b>					
Hindistan Cevizi	0,79	0,85	0,55	0,63	0,6
Pamuk Çiğidi	0,42	0,4	0,35	0,34	0,35
Balık	2,92	2,36	2,62	2,36	2,38
Palm Çekirdeği	5,09	5,35	5,38	5,41	5,66
Yerfıstığı	0,05	0,03	0,08	0,01	0,05
Kanola	5,17	5,21	5,92	5,54	5,19
Soya Fasulyesi	56,99	53,86	57,93	60,14	63,59
Ayçiçeği	6,1	4,72	5,56	5,35	5,77
<b>Toplam</b>	<b>77,52</b>	<b>72,78</b>	<b>78,39</b>	<b>79,79</b>	<b>83,59</b>
<b>İhracat</b>					
Hindistan Cevizi	0,79	1,09	0,72	0,87	0,74
Pamuk Çiğidi	0,57	0,54	0,39	0,34	0,3
Balık	2,59	2,13	2,18	2,19	2,16
Palm Çekirdeği	5,85	6,11	6,38	6,59	6,56
Yerfıstığı	0,07	0,07	0,08	0,06	0,06
Kanola	5,47	5,46	6,07	5,73	5,27
Soya Fasulyesi	58,27	57,87	60,16	63,64	66,05
Ayçiçeği	6,76	5,11	6,22	5,85	6,47
<b>Toplam</b>	<b>80,37</b>	<b>78,38</b>	<b>82,2</b>	<b>85,26</b>	<b>87,6</b>
<b>İç Tüketim</b>					
Hindistan Cevizi	1,75	1,79	1,65	1,56	1,71
Pamuk Çiğidi	15,53	15,53	15,62	15,47	14,12
Balık	4,92	4,49	4,66	4,5	4,52
Palm Çekirdeği	6,64	7	7,12	7,41	7,8
Yerfıstığı	6,47	6,72	6,87	6,71	6,73
Kanola	35,28	36,77	39,16	39,96	38,38
Soya Fasulyesi	177,98	177,45	186,2	202,05	214,09
Ayçiçeği	14,18	14,19	15,45	15,33	15,41
<b>Toplam</b>	<b>262,74</b>	<b>263,94</b>	<b>276,72</b>	<b>292,99</b>	<b>302,76</b>
<b>Bitiş Stokları</b>					
Hindistan Cevizi	0,21	0,12	0,1	0,09	0,05
Pamuk Çiğidi	0,22	0,21	0,18	0,19	0,11
Balık	0,2	0,31	0,22	0,19	0,14
Palm Çekirdeği	0,33	0,38	0,59	0,62	0,61
Yerfıstığı	0,04	0,03	0,04	0,04	0,04
Kanola	0,56	0,39	0,43	0,52	0,42
Soya Fasulyesi	9,66	9,46	10,54	12,18	11,26
Ayçiçeği	1,14	0,37	0,87	0,92	0,73
<b>Toplam</b>	<b>12,35</b>	<b>11,27</b>	<b>12,97</b>	<b>14,75</b>	<b>13,35</b>

Kaynak: www.fas.usda.gov, Oilseeds: World Markets and Trade (Erişim Tarihi: Aralık, 2015)

\*Öngörü

Ek Tablo 4. Ülkeler İtibariyle Dünya Soya Verileri (Bin Ton)

	2011/12	2012/13	2013/14	2014/15	2015/16*
<b>Üretim</b>					
ABD	84,29	82,79	91,39	106,88	108,35
Brezilya	66,50	82,00	86,70	96,20	100,00
Arjantin	40,10	49,30	53,50	61,40	57,00
Çin	14,49	13,05	12,20	12,35	11,50
Paraguay	4,04	8,20	8,19	8,10	8,80
Hindistan	11,70	12,20	9,50	8,70	8,00
Kanada	4,47	5,09	5,36	6,05	6,24
Diğer	14,84	16,20	16,28	19,32	20,22
<b>Toplam</b>	<b>240,43</b>	<b>268,82</b>	<b>283,12</b>	<b>319,00</b>	<b>320,11</b>
<b>İthalat</b>					
Çin	59,23	59,87	70,367	78,35	80,50
AB-27	12,07	12,54	13,29	13,16	13,70
Meksika	3,61	3,41	3,84	3,82	4,05
Japonya	2,76	2,83	2,90	3,00	2,90
Tayvan	2,29	2,29	2,34	2,52	2,55
Tayland	1,91	1,87	1,80	2,41	2,35
Endonezya	1,92	1,80	2,24	2,00	2,30
Türkiye	1,06	1,25	1,61	2,20	2,30
Mısır	1,66	1,73	1,69	1,95	2,05
Rusya	741	717	2,05	1,99	2,05
Diğer	6,231	7,655	9,61	10,51	12,01
<b>Toplam</b>	<b>93,47</b>	<b>95,94</b>	<b>111,73</b>	<b>121,90</b>	<b>126,76</b>
<b>İhracat</b>					
Brezilya	36,26	41,90	46,83	50,61	57,00
ABD	37,19	36,13	44,57	50,17	46,68
Arjantin	7,37	7,74	7,84	10,57	11,25
Paraguay	3,57	5,52	4,80	4,38	4,60
Kanada	2,93	3,47	3,47	3,85	3,90
Diğer	4,87	6,04	5,26	6,38	6,20
<b>Toplam</b>	<b>92,19</b>	<b>100,80</b>	<b>112,77</b>	<b>125,96</b>	<b>129,62</b>
<b>Kırım</b>					
Çin	60,97	64,95	68,85	74,5	80,25
ABD	46,35	45,97	47,19	50,98	51,44
Arjantin	35,89	33,61	36,17	40,23	42,00
Brezilya	38,08	35,24	36,86	39,93	40,00
AB-27	12,41	13,16	13,44	14,10	14,80
Hindistan	9,65	9,90	8,30	7,00	6,45
Meksika	3,68	3,65	4,03	4,18	4,35
Paraguay	900	2,95	3,35	3,65	4,10
Rusya	2,30	2,40	3,50	3,85	4,00
Bolivya	2,00	2,18	2,25	2,50	2,65
Tayvan	2,02	1,92	1,93	2,10	2,15
Mısır	1,62	1,71	1,68	1,95	2,05
Japonya	1,96	1,92	1,97	2,15	2,02
Tayland	1,75	1,50	1,50	1,83	1,98
Kanada	1,41	1,55	1,54	1,70	1,95
Diğer	7,39	7,55	8,72	11,75	13,55
<b>Toplam</b>	<b>228,37</b>	<b>230,15</b>	<b>241,27</b>	<b>262,38</b>	<b>273,73</b>
<b>Bitiş Stokları</b>					
Arjantin	15,95	20,96	26,05	31,66	30,36
Brezilya	13,02	15,33	15,95	18,86	19,06
Çin	15,91	12,38	14,13	17,98	16,58
ABD	4,61	3,83	2,50	5,21	12,65
Kanada	232	178	283	497	552
Diğer	4,19	3,54	3,66	3,45	3,38
<b>Toplam</b>	<b>53,91</b>	<b>56,21</b>	<b>62,57</b>	<b>77,66</b>	<b>82,58</b>

Kaynak: www.fas.usda.gov, Oilseeds: World Markets and Trade (Erişim Tarihi: Aralık, 2015)

\*Öngörü



Tablo 5. Ülkeler İtibariyle Dünya Soya Yağı Verileri (Bin Ton)

	2011/12	2012/13	2013/14	2014/15	2015/16*
<b>Üretim</b>					
Çin	10,91	11,63	12,34	13,39	14,36
ABD	8,95	8,99	9,13	9,71	9,91
Arjantin	6,84	6,36	6,79	7,69	7,96
Brezilya	7,31	6,76	7,07	7,66	7,68
AB-27	2,36	2,50	2,55	2,68	2,81
Hindistan	1,71	1,75	1,48	1,25	1,15
Paraguay	172	564	640	697	783
Diğer	4,48	4,53	5,02	5,93	6,43
<b>Toplam</b>	<b>42,74</b>	<b>43,09</b>	<b>45,02</b>	<b>48,99</b>	<b>51,09</b>
<b>İthalat</b>					
Hindistan	1,17	1,09	1,83	2,80	3,35
Çin	1,50	1,41	1,35	773	850
Cezayir	438	575	629	620	640
Bangladeş	420	397	442	498	520
Fas	367	364	444	430	460
İran	411	543	551	421	450
Venezuela	415	374	403	473	440
Mısır	0	324	230	480	400
Peru	344	363	355	355	380
Kolombiya	257	216	288	315	330
Diğer	2,63	2,84	2,74	2,88	2,90
<b>Toplam</b>	<b>7,96</b>	<b>8,49</b>	<b>9,27</b>	<b>10,04</b>	<b>10,72</b>
<b>İhracat</b>					
Arjantin	3,79	4,24	4,09	5,09	5,50
Brezilya	1,89	1,25	1,38	1,51	1,39
ABD	664	982	851	914	1,04
AB	742	1,011	766	1,01	970
Paraguay	127	558	650	660	735
Rusya	142	129	332	423	445
Bolivya	224	285	371	350	370
Diğer	875	874	989	1,06	1,12
<b>Toplam</b>	<b>8,45</b>	<b>9,33</b>	<b>9,42</b>	<b>11,02</b>	<b>11,58</b>
<b>İç Tüketim</b>					
Çin	12,04	12,55	13,66	14,17	15,23
ABD	8,40	8,52	8,58	8,62	8,82
Brezilya	5,39	5,53	5,71	6,28	6,37
Hindistan	2,75	2,95	3,30	4,05	4,50
Arjantin	3,02	2,28	2,73	2,60	2,44
AB	2,11	1,91	1,97	2,00	2,00
Meksika	845	860	890	1,00	1,02
İran	600	600	630	720	800
Mısır	440	582	497	762	682
Bangladeş	440	470	530	610	675
Cezayir	490	540	610	640	650
Venezuela	434	439	449	504	500
Fas	372	374	440	440	460
Güney Kore	445	445	440	435	455
Japonya	390	409	404	415	420
Diğer	4,09	4,16	4,34	4,74	5,19
<b>Toplam</b>	<b>42,26</b>	<b>42,61</b>	<b>45,17</b>	<b>47,98</b>	<b>50,20</b>
<b>Bitiş Stokları</b>					
ABD	1,18	750	529	825	973
Çin	615	1,021	958	845	751
Arjantin	320	258	236	251	286
AB	298	202	348	269	259
Hindistan	360	248	255	249	249
Diğer	1,45	1,37	1,21	1,14	1,09
<b>Toplam</b>	<b>4,21</b>	<b>3,85</b>	<b>3,54</b>	<b>3,57</b>	<b>3,60</b>

Kaynak: www.fas.usda.gov, Oilseeds: World Markets and Trade (Erişim Tarihi: Aralık, 2015)\*Öngörü

Tablo 6. Ülkeler İtibariyle Dünya Soya Küşpesi Verileri (Bin Ton)

	2011/12	2012/13	2013/14	2014/15	2015/16*
<b>Üretim</b>					
Çin	48,29	51,44	54,53	59,25	63,55
ABD	37,22	36,17	36,91	40,88	40,7
Arjantin	27,95	26,09	27,89	30,93	32,58
Brezilya	29,51	27,31	28,54	30,89	30,96
AB-27	9,67	10,4	10,61	11,14	11,69
Hindistan	7,72	7,92	6,64	5,6	5,16
Meksika	2,91	2,89	3,19	3,3	3,44
Diğer	17,21	19,04	21,2	25,22	27,56
<b>Toplam</b>	<b>180,47</b>	<b>181,26</b>	<b>189,51</b>	<b>207,2</b>	<b>215,63</b>
<b>İthalat</b>					
AB-27	20,87	16,94	18,14	19,27	20,3
Vietnam	2,28	2,98	3,34	4,2	4,6
Endenozya	3,28	3,37	3,98	3,85	4,5
Tayland	2,93	2,87	2,67	3,02	3,05
Filipinler	1,83	1,97	2,34	2,2	2,4
İran	2,19	2,1	2,68	1,95	2,1
Japonya	2,28	1,77	1,98	1,7	1,85
Meksika	1,55	1,3	1,41	1,8	1,85
Güney Kore	1,57	1,65	1,83	1,75	1,8
Malezya	1,08	1,28	1,4	1,45	1,5
Diğer	17,14	17,64	18,17	18,96	19,64
<b>Toplam</b>	<b>56,99</b>	<b>53,86</b>	<b>57,93</b>	<b>60,14</b>	<b>63,59</b>
<b>İhracat</b>					
Arjantin	26,04	23,67	24,97	28,55	30,8
Brezilya	14,68	13,24	13,95	14,39	15,6
ABD	8,85	10,11	10,47	11,93	10,75
Paraguay	523	2,15	2,5	2,45	2,98
Çin	966	1,37	2,02	1,6	1,85
Diğer	7,22	7,33	6,24	4,73	4,07
<b>Toplam</b>	<b>58,27</b>	<b>57,87</b>	<b>60,16</b>	<b>63,64</b>	<b>66,05</b>
<b>İç Tüketim</b>					
Çin	47,44	50,09	52,53	57,71	61,72
AB-27	29,67	27,04	28,39	30,04	31,64
ABD	28,61	26,31	26,8	29,24	30,21
Brezilya	14,1	14,2	14,65	15,25	15,4
Vietnam	3,3	3,7	4,2	5,1	5,65
Meksika	4,37	4,25	4,58	5,04	5,2
Hindistan	3,3	3,52	3,94	4,61	4,95
Tayland	4,15	4,15	3,98	4,35	4,65
Endenozya	3,22	3,43	3,83	4,1	4,45
Japonya	3,84	3,33	3,38	3,35	3,36
Rusya	2,35	2,42	2,75	2,95	3,3
İran	2,5	2,46	2,95	3,05	3,29
Mısır	2,1	2,22	2,4	2,65	2,78
Filipinler	1,95	2,05	2,2	2,35	2,5
Arjantin	1,45	1,85	2,1	2,3	2,5
Diğer	25,63	26,42	27,53	29,96	32,5
<b>Toplam</b>	<b>177,98</b>	<b>177,45</b>	<b>186,2</b>	<b>202,05</b>	<b>214,09</b>
<b>Bitiş Stokları</b>					
Brezilya	3,2	3,1	3,07	4,34	4,32
Arjantin	2,68	3,25	4,07	4,16	3,44
Endenozya	390	323	481	231	281
ABD	272	249	227	236	272
AB-27	439	200	261	267	215
Diğer	2,68	2,34	2,43	2,96	2,75
<b>Toplam</b>	<b>9,66</b>	<b>9,46</b>	<b>10,54</b>	<b>12,18</b>	<b>11,26</b>

Kaynak: Kaynak: www.fas.usda.gov, Oilseeds: World Markets and Trade (Erişim Tarihi: Aralık, 2015)\*Öngörü

**Ek Tablo 7. Aylar İtibariyle Türkiye'nin Soya Tohumu, Ham Yağ, Rafine Yağı ve Küspe İthalat Miktarı (Ton)**

	Eylül	Ekim	Kasım	Aralık	Ocak	Şubat	Mart	Nisan	Mayıs	Haziran	Temmuz	Ağustos	Toplam
<b>2011/2012</b>													
Tohum	54.925	97.271	50.55	107.081	88.978	91.631	22.796	114.907	95.06	160.708	118.293	54.318	1.056.519
Ham Yağ	5	0	4	1.012	22	11	17	17	0	95	33	0	1.217
Rafine Yağ	0	0	0	6	0	0	0	0	1	0	0	0	8
Küspe	41.858	49.587	25.092	37.404	76.19	113.03	129.028	54.931	81.643	93.582	134.482	53.732	890.560
<b>2012/2013</b>													
Tohum	157.825	62.663	131.813	95.918	203.296	41.237	89.058	49.995	80.457	130.805	104.452	101.245	1.248.764
Ham Yağ	18	18	0	37	0	2	0	18	74	1.144	1.291	18	2.621
Rafine Yağ	0	1	0	0	0	0	0	0	0	1	0	0	2
Küspe	66.698	54.6	55.895	87.846	74.991	45.862	157.482	83.5	53.412	38.105	160.72	84.559	963.67
<b>2013/2014</b>													
Tohum	60.454	60.394	81.567	70.797	97.64	70.197	180.99	137.613	232.709	302.915	197.668	114.838	1.607.782
Ham Yağ	0	38	3.046	25	670	1.329	2.945	0	0	0	7	0	8.059
Rafine Yağ	0	0	0	0	0	0	1	1	1	0	0	2	5
Küspe	118.268	95.281	52.246	122.314	53.775	45.5	93.259	40.817	20.066	35.387	65.096	52.577	794.586
<b>2014/2015</b>													
Tohum	123.472	121.771	172.283	256.173	225.302	203.505	203.015	124.284	91.473	249.997	197.2	228.768	2.197.243
Ham Yağ	0	0	0	1	0	0	0	5	0	0	0	1	7
Rafine Yağ	0	2	0	0	0	1	2	27	0	1	1	0	32
Küspe	51.887	39.758	56.296	61.132	47.741	33.677	36.227	13.535	26.442	26.52	43.113	36.845	473.173

Kaynak: TEPGE tarafından TÜİK verilerinden yararlanılarak hesaplanmıştır.

**Ek Tablo 8. Aylar İtibariyle Türkiye'nin Soya Tohumu, Ham Yağ, Rafine Yağı ve Küspe İthalat Dğeri (Bin Dolar)**

	Eylül	Ekim	Kasım	Aralık	Ocak	Şubat	Mart	Nisan	Mayıs	Haziran	Temmuz	Ağustos	Toplam
<b>2011/2012</b>													
Tohum	29.701	52.593	25.096	54.694	42.387	44.440	10.933	59.520	52.757	93.137	69.220	31.238	565.715
Ham Yağ	22	0	16	1.321	93	48	79	83	0	266	152	0	2.081
Rafine Yağ	3	0	0	20	0	0	1	3	0	0	0	1	34
Küspe	18.862	21.398	10.622	14.881	28.618	43.370	55.799	24.979	40.547	50.541	74.608	35.540	419.765
<b>2012/2013</b>													
Tohum	99.126	38.015	84.853	59.178	127.399	25.294	56.242	30.514	46.087	75.811	61.679	61.459	765.658
Ham Yağ	90	90	0	181	5	0	90	278	1.434	1.532	67	0	3.767
Rafine Yağ	1	5	0	0	0	0	1	0	2	5	1	2	17
Küspe	47.288	38.439	36.932	54.762	46.323	27.128	92.868	48.016	30.882	20.912	85.232	49.026	577.808
<b>2013/2014</b>													
Tohum	36.676	35.970	47.024	38.824	54.884	38.952	105.417	81.399	138.216	178.179	115.537	64.365	935.442
Ham Yağ	0	138	3.411	93	860	1.615	3.625	0	0	0	30	0	9.771
Rafine Yağ	1	0	0	0	0	0	5	9	3	2	0	11	31
Küspe	69.571	57.737	30.591	69.669	32.145	26.259	54.369	24.467	11.997	21.427	38.073	29.062	465.366
<b>2014/2015</b>													
Tohum	69.559	64.666	87.998	120.584	105.037	94.573	94.368	54.540	39.489	112.550	83.110	96.688	1.023.163
Ham Yağ	0	0	0	6	0	0	0	25	0	0	0	1	33
Rafine Yağ	1	6	2	0	0	3	6	34	0	3	4	0	58
Küspe	28.314	20.360	28.258	31.770	26.137	18.644	20.063	7.011	12.384	13.149	20.032	16.153	242.274

Kaynak: TEPGE tarafından TÜİK verilerinden yararlanılarak hesaplanmıştır.

**Ek Tablo 9. Aylar İtibariyle Türkiye'nin Soya Tohumu, Ham Yağ, Rafine Yağı ve Küspe İhracat Miktarı (Ton)**

	Eylül	Ekim	Kasım	Aralık	Ocak	Şubat	Mart	Nisan	Mayıs	Haziran	Temmuz	Ağustos	Toplam
<b>2011/2012</b>													
Tohum	0	0	0	0	1	0	4	1.298	1.5	0	0	0	2.804
Ham Yağ	220	241	214	221	111	532	255	172	84	75	135	216	2.474
Rafine Yağ	82	77	492	176	30	66	56	34	56	68	31	63	1.230
Küspe	1.2	1.25	0	730	1.2	0	3	20	0	0	1.472	2.208	8.083
<b>2012/2013</b>													
Tohum	0	2	3.8	4.492	2.295	1.179	883	673	30	16	5.645	2	21.014
Ham Yağ	299	189	247	215	218	494	474	352	467	477	251	199	3.881
Rafine Yağ	43	99	72	201	215	1.332	1.154	2.486	21	122	91	0	5.836
Küspe	2.626	652	202	1.572	40	1.6	2.042	1.543	8	1.2	0	1.36	12.844
<b>2013/2014</b>													
Tohum	1.69	0	2.21	2.00	0	0	1	0	111	0.00	75	75	7.160
Ham Yağ	568	217	344	235	249	166	167	112	219	421	271	327	3.30
Rafine Yağ	0	0	50	61	0	0	2.00	0	0	10	1	83	206
Küspe	1.65	2.20	17.00	1.04	2.85	0	15.16	3.72	7.63	6.53	2.51	2.07	45.38
<b>2014/2015</b>													
Tohum	0	550	527	580	525	837	2.141	534	34	4.427	102	52	10.309
Ham Yağ	275	245	79	246	241	272	270	622	1.734	498	211	651	5.342
Rafine Yağ	0	0	31	0	0	0	0	4	0	540	0	10	584
Küspe	7.7	4.45	4.024	6.439	5.966	7.32	9.8	4.186	974	807	701	4.768	57.135

Kaynak: TEPGE tarafından TÜİK verilerinden yararlanılarak hesaplanmıştır.

**Ek Tablo 10. Aylar İtibariyle Türkiye'nin Soya Tohumu, Ham Yağ, Rafine Yağı ve Küspe İhracat Değeri (Bin Dolar)**

	Eylül	Ekim	Kasım	Aralık	Ocak	Şubat	Mart	Nisan	Mayıs	Haziran	Temmuz	Ağustos	Toplam
<b>2011/2012</b>													
Tohum	0	0	0	0	3	0	5	808	916	0	0	0	1.732
Ham Yağ	317	331	292	298	148	686	327	209	111	96	177	283	3.273
Rafine Yağ	143	126	859	269	46	106	92	52	89	119	52	106	2.059
Küspe	534	505	0	285	474	0	2	10	0	0	985	1.573	4.368
<b>2012/2013</b>													
Tohum	0	1.420	3.454	4.119	1.927	888	707	586	26	31	3.819	1	16.978
Ham Yağ	391	246	325	275	269	587	552	422	605	637	337	251	4.897
Rafine Yağ	76	178	118	312	348	1.899	1.664	3.562	30	182	144	0	8.513
Küspe	1.909	458	148	1.010	30	943	1.196	906	5	762	0	837	8.205
<b>2013/2014</b>													
Tohum	1.536	0	1.510	1.441	0	0	703	0	74	0	46	46	5.356
Ham Yağ	630	226	371	258	296	199	199	133	250	430	274	336	3.601
Rafine Yağ	0	0	67	81	0	0	4	1	0	15	2	98	268
Küspe	1.041	1.437	12	627	1.711	0	9.595	2.428	5.014	4.213	1.568	1.249	28.894
<b>2014/2015</b>													
Tohum	0	376	376	408	2.312	1.412	2.682	1.756	1.048	2.813	3.924	79	17.186
Ham Yağ	273	247	90	236	227	258	260	503	1.392	380	165	530	4.562
Rafine Yağ	0	0	36	0	0	0	0	4	0	526	0	18	585
Küspe	4.128	2.356	2.197	3.754	3.346	3.794	5.066	2.325	663	519	389	2.467	31.004

Kaynak: TEPGE tarafından TÜİK verilerinden yararlanılarak hesaplanmıştır.

**Ek Tablo 11. Ülkelere Göre Türkiye'nin Soya Fasulyesi İthalat Miktarı (Ton)**

	2011	2012	2013	2014	2015*
ABD	305.343	663.126	346.086	492.374	646.958
Almanya	7	15	15	0	0
Arjantin	129.528	131.748	117.587	77.662	15.402
Avusturya	2	0	5	0	0
Brezilya	318.940	9.607	121.867	521.876	101.066
Çin	0	4	30	24	44
Etiyopya	0	0	0	0	110
Fransa	0,08	0	0	0	0
İran	0	0	0	0	5
İtalya	0	0	0	0	3.284
Kanada	5.480	0	26.500	7.346	0
Macaristan	0,264	0	0	0	0
Moldova	16.427	5.860	0	0	34.618
Paraguay	357.531	254.324	286.122	531.164	305.024
Romanya	5.682	0	0	0	29.362
Rusya Federasyonu	0	1.600	0	0	5.500
Sırbistan	0	0	0	0	7.464
Ukrayna	158.260	128.626	138.583	375.695	818.396
Uruguay	570	0	36.962	2.127	73.288
<b>Genel Toplam</b>	<b>1.297.770</b>	<b>1.194.911</b>	<b>1.073.757</b>	<b>2.008.269</b>	<b>2.040.520</b>

Kaynak: TEPGE tarafından TÜİK verilerinden yararlanılarak hesaplanmıştır.\*11 aylık toplam

**Ek Tablo 12. Ülkelere Göre Türkiye'nin Soya Fasulyesi İthalat Değeri (Bin Dolar)**

	2011	2012	2013	2014	2015*
ABD	168.029	377.836	217.045	272.513	303.063
Almanya	13	25	8	0	0
Arjantin	68.601	77.276	67.528	45.288	5.723
Avusturya	2	0	3	0	0
Brezilya	168.983	5.524	72.666	301.605	43.968
Çin	0	10	18	28	81
Etiyopya	0	0	0	0	52
Fransa	1	0	0	0	1
İran	0	0	0	0	1
İtalya	0	0	0	0	1.536
Kanada	2.632	0	16.151	4.338	0
Macaristan	3	0	0	0	0
Moldova	8.445	2.497	0	0	15.543
Paraguay	191.354	148.909	170.189	315.832	126.581
Romanya	2.890	0	0	0	13.300
Rusya Federasyonu	0	885	0	0	2.324
Sırbistan	0	0	0	0	3.451
Ukrayna	76.238	71.844	76.839	178.855	342.896
Uruguay	308	0	22.531	1.298	27.624
<b>Genel Toplam</b>	<b>687.498</b>	<b>684.804</b>	<b>642.979</b>	<b>1.119.756</b>	<b>886.145</b>

Kaynak: TEPGE tarafından TÜİK verilerinden yararlanılarak hesaplanmıştır.\*11 aylık toplam

**Ek Tablo 13. Ülkelere Göre Türkiye'nin Soya Fasulyesi Ham Yağı İthalat Miktarı (Ton)**

	2011	2012	2013	2014	2015*
ABD	2.046	207	277	47	5
Belçika	0	0	2	0	0
Çin	0	40	0	0	0
İngiltere	0	0	1	0	0
İspanya	0	0	0	4.904	0
İsrail	395	0	0	0	0
İtalya	0	0	0	0	1
Lüksemburg	0	23	26	0	0
Romanya	0	0	2.329	0	0
Ukrayna	0	0	3.023	0	0
<b>Genel Toplam</b>	<b>2.441</b>	<b>271</b>	<b>5.657</b>	<b>4.952</b>	<b>6</b>

Kaynak: TEPGE tarafından TÜİK verilerinden yararlanılarak hesaplanmıştır.\*11 aylık toplam

**Ek Tablo 14. Ülkelere Göre Türkiye'nin Soya Ham Yağı İthalat Değeri (Bin Dolar)**

	2011	2012	2013	2014	2015*
ABD	2.882	928	1.024	178	25
Belçika	0	0	5	0	0
Çin	0	61	0	0	0
İngiltere	1	2	4	0	0
İspanya	0	0	0	5.959	0
İsrail	418	0	0	0	0
İtalya	0	0	0	0	1
Lüksemburg	0	96	104	0	0
Romanya	0	0	2.585	0	0
Ukrayna	0	0	3.328	0	0
<b>Genel Toplam</b>	<b>3.301</b>	<b>1.086</b>	<b>7.050</b>	<b>6.137</b>	<b>26</b>

Kaynak: TEPGE tarafından TÜİK verilerinden yararlanılarak hesaplanmıştır.\*11 aylık toplam

**Ek Tablo 15. Ülkelere Göre Türkiye'nin Soya Ham Yağı İhracat Miktarı (Ton)**

	2011	2012	2013	2014	2015*
Afganistan	0	0	1	0	0
Azerbaycan	0	3	4	25	125
Irak	164	512	1.688	518	4.833
İran	20	0	0	0	27
Kuzey Kıbrıs Türk Cum.	2.161	2.014	2.602	2.207	2.145
Özbekistan	0	0	0	0	4
Suriye	0	0	0	26	221
Ukrayna	0	0	0	0	0
<b>Genel Toplam</b>	<b>2.345</b>	<b>2.529</b>	<b>4.296</b>	<b>2.777</b>	<b>7.355</b>

Kaynak: TEPGE tarafından TÜİK verilerinden yararlanılarak hesaplanmıştır.\*11 aylık toplam

**Ek Tablo 16. Ülkelere Göre Türkiye'nin Soya Ham Yağı İhracat Değeri (Bin Dolar)**

	2011	2012	2013	2014	2015*
Afganistan	0	0	2	0	0
Azerbaycan	0	12	5	25	117
Irak	236	708	2.024	546	3.825
İran	43	0	0	0	21
Kuzey Kıbrıs Türk Cum.	2.974	2.554	3.114	2.367	1.835
Özbekistan	0	0	0	0	7
Suriye	0	0	0	25	188
Ukrayna	0	0	0	0	0
<b>Genel Toplam</b>	<b>3.252</b>	<b>3.273</b>	<b>5.145</b>	<b>2.962</b>	<b>5.994</b>

Kaynak: TEPGE tarafından TÜİK verilerinden yararlanılarak hesaplanmıştır.\*11 aylık toplam

**Ek Tablo 17. Ülkelere Göre Türkiye'nin Soya Rafine Yağı İthalat Miktarı (Ton)**

	2011	2012	2013	2014	2015*
ABD	0	0	0,01	0	1
Almanya	0	0	0	1	1
Belçika	0	0,07	0	0	0
Bosna-Hersek	0	0	0	0	24
Fransa	0	1	0	1	0
Hollanda	15	0	0	4	2
İngiltere	0	1	2	1	13
İspanya	0,23	0	0	0	0
İsviçre	0	0	0	1	1
Mısır	0	0,03	0	0	0
<b>Genel Toplam</b>	<b>16</b>	<b>2</b>	<b>2</b>	<b>6</b>	<b>41</b>

Kaynak: TEPGE tarafından TÜİK verilerinden yararlanılarak hesaplanmıştır.\*11 aylık toplam

**Ek Tablo 18. Ülkelere Göre Türkiye'nin Soya Rafine Yağı İthalat Değeri (Bin Dolar)**

	2011	2012	2013	2014	2015*
ABD	0	0	1	0	3
Almanya	1	0	0	3	5
Belçika	0	1,2	0	0	0
Bosna-Hersek	0	0	0	0	22
Fransa	0	5,67	0	5	2
Grenada	0	0	0	0	0
Hollanda	45	0	0	24	9
İngiltere	3	9,26	10	4	58
İspanya	1	0	0	0	0
İsviçre	0	0	0	3	3
Mısır	0	0,17	0	0	0
<b>Genel Toplam</b>	<b>51</b>	<b>17</b>	<b>11</b>	<b>39</b>	<b>100</b>

Kaynak: TEPGE tarafından TÜİK verilerinden yararlanılarak hesaplanmıştır.\*11 aylık toplam

Ek Tablo 19. Ülkelere Göre Türkiye'nin Soya Rafine Yağı İhracat Miktarı (Ton)

	2011	2012	2013	2014	2015*
Avustralya	12	19	0	0	0
Azerbaycan	9	0	0	0	0
Belçika	0,03	0	0	0	0
Bulgaristan	2	0	3	0	0
Curaçao	0	0	179	0	0
Dominik	14	0	0	0	0
Ege Serbest Bölgesi	0	0	0	3	0
Endonezya	18	0	0	0	0
Eritre	775	0	0	0	0
Etiyopya	225	1	20	0	0
Fas	0	1	0	0	0
Filipinler	0	20	0	0	0
Filistin	0	0	655	0	0
Grenada	14	0	14	0	0
Hollanda Antilleri	292	341	0	0	0
Honduras	0	0	557	0	0
Irak	0	0	48	0,6	0
İran	55	0	98	0	0
İspanya	0	0	0	0	0
İsrail	854	168	1.006	0	522
Kanada	242	145	72	0	0
Kesinleşmemiş Ülke ve Bölgeler	2	0	0	0	0
Kongo	7	0	0	0	0
Kuzey Kıbrıs Türk Cum.	0	2	0	0	0
Laos	18	0	0	0	0
Malavi	0	0	515	0	0
Malezya	0	1	0	0	0
Mısır	0	0	0	0	10
Moritanya	0	0	581	83	18
Myanmar	0	19	0	0	0
Norveç	142	74	72	38	4
Panama	204	23	0	0	0
Senegal	0	0	421	0	0
Sri Lanka	5	6	9	0	0
Sudan	0	0	1.281	0	0
Suudi Arabistan	0	0	0	1	0
Ürdün	0	0	0	0	0
<b>Genel Toplam</b>	<b>2.889</b>	<b>819</b>	<b>5.532</b>	<b>126</b>	<b>554</b>

Kaynak: TEPGE tarafından TÜİK verilerinden yararlanılarak hesaplanmıştır.\*11 aylık toplam



Ek Tablo 20. Ülkelere Göre Türkiye'nin Soya Rafine Yağı İhracat Değeri (Bin Dolar)

	2011	2012	2013	2014	2015*
Avustralya	19	31	0	0	0
Azerbaycan	22	0	0	0	0
Belçika	0,15	0	0	0	0
Bulgaristan	3	0	5	0	0
Curaçao	0	0	302	0	0
Dominik	27	0	0	0	0
Ege Serbest Bölgesi	0	0	0	5	0
Endonezya	34	0	0	0	0
Eritre	1.368	0	0	0	0
Etiyopya	422	2	36	0	0
Fas	0	1	0	0	0
Filipinler	0	29	0	0	0
Filistin	0	0	934	0	0
Grenada	26	0	23	0	0
Hollanda Antilleri	497	579	0	0	0
Honduras	0	0	796	0	0
Irak	0	0	64	2	0
İran	89	0	140	0	0
İsrail	1.333	258	1.441	0	508
Kanada	420	246	120	0	0
Kesinleşmemiş Ülke ve Bölgeler	3	0	0	0	0
Kongo	11	0	0	0	0
Kuzey Kıbrıs Türk Cum.	0	4	0	0	0
Laos	28	0	0	0	0
Malavi	0	0	731	0	0
Malezya	0	2	0	0	0
Mısır	0	0	0	1	18
Moritanya	0	0	845	100	18
Myanmar	0	31	0	0	0
Norveç	241	118	104	47	4
Panama	322	36	0	0	0
Senegal	0	0	598	0	0
Sri Lanka	8	9	15	0	0
Sudan	0	0	1.824	0	0
Suudi Arabistan	0	0	0	1	0
Ürdün	0	0	0	1	0
<b>Genel Toplam</b>	<b>4.874</b>	<b>1.347</b>	<b>7.977</b>	<b>157</b>	<b>548</b>

Kaynak: TEPGE tarafından TÜİK verilerinden yararlanılarak hesaplanmıştır.\*11 aylık toplam

**Ek Tablo 21. Ülkelere Göre Türkiye'nin Soya Küşesi İthalat Miktarı (Ton)**

	2011	2012	2013	2014	2015*
ABD	120.410	167.582	374.227	169.339	47.231
Almanya	100.304	249.428	29.523	0	10.307
Arjantin	195.937	239.047	339.538	245.128	144.456
Brezilya	9.052	8.148	20.274	136.284	59.736
Bulgaristan	1.905	0	0	0	6.398
Çin	51	76	816	0	0
Fransa	0	10.664	10.190	0	0
Hindistan	36.548	51.214	45.235	493	13.548
Hollanda	9.933	7.680	0	0	0
İngiltere	78	44	234	93	0
İspanya	51.150	267.213	75.897	0	5.467
İsrail	0	0	1	0	25
İsviçre	4.058	0	0	0	0
İtalya	0	0	7.522	0	3.232
Japonya	0	0	0	3	2
Paraguay	0	0	183.284	62.126	17.151
Romanya	11.621	0	0	0	0
Sırbistan	597	561	0	51	1
Ukrayna	0	0	0	2.034	57.590
<b>Genel Toplam</b>	<b>541.644</b>	<b>1.001.658</b>	<b>1.086.740</b>	<b>615.550</b>	<b>365.143</b>

Kaynak: TEPGE tarafından TÜİK verilerinden yararlanılarak hesaplanmıştır. \*11 aylık toplam

**Ek Tablo 22. Ülkelere Göre Türkiye'nin Soya Küşesi İthalat Değeri (Bin Dolar)**

	2011	2012	2013	2014	2015*
ABD	54.052	73.101	217.328	99.235	24.319
Almanya	48.283	148.378	18.847	0	4.673
Arjantin	82.397	107.725	191.115	133.012	67.939
Azerbaycan	0	0	0	0	0
Brezilya	3.809	5.539	11.516	74.188	26.322
Bulgaristan	892	0	0	0	3.177
Çin	58	68	653	0	0
Fransa	0	5.819	6.169	0	0
Hindistan	17.119	25.576	25.351	396	8.420
Hollanda	4.647	4.448	0	0	0
İngiltere	76	45	148	89	0
İspanya	23.568	160.338	44.912	0	2.445
İsrail	0	0	2	0	28
İsviçre	1.906	0	0	0	0
İtalya	0	0	4.559	0	1.631
Japonya	0	0	0	2	1
Paraguay	0	0	107.354	38.528	10.624
Romanya	5.791	0	0	0	0
Sırbistan	431	387	0	42	3
Ukrayna	0	0	0	1.007	26.372
<b>Genel Toplam</b>	<b>243.029</b>	<b>531.424</b>	<b>627.954</b>	<b>346.499</b>	<b>175.954</b>

Kaynak: TEPGE tarafından TÜİK verilerinden yararlanılarak hesaplanmıştır. \*11 aylık toplam

Ek Tablo 23. Ülkelere Göre Türkiye'nin Soya Küşesi İhracat Miktarı (Ton)

	2011	2012	2013	2014	2015*
ABD	0	0	0	0	442
Azerbaycan	50	125	0	275	1.496
Gana	0	0	124	0	0
Güney Kore	0	0	0	0	23
Gürcistan	0	11	0	7.718	0
Hollanda	0	0	0	0	2.225
Irak	730	4.254	1.154	27.998	25.638
İngiltere	0	0	0	36	0
İran	0	700	0	0	0
Kanada	0	0	0	204	101
Kuzey Kıbrıs Türk Cum.	9.563	4.547	11.410	19.600	10.446
Mersin Serbest Bölgesi	0	0	0	0	11
Pakistan	0	222	0	0	0
Romanya	0	0	0	5.500	0
Suriye	0	0	0	1.759	2.397
Suudi Arabistan	0	0	8	0	0
Trakya Serbest Bölgesi	0	0	0	0	0
Türkmenistan	0	96	0	0	0
Yumurtalık Serbest Bölgesi	0	0	0	0	72
<b>Genel Toplam</b>	<b>10.343</b>	<b>9.955</b>	<b>12.696</b>	<b>63.089</b>	<b>42.849</b>

Kaynak: TEPGE tarafından TÜİK verilerinden yararlanılarak hesaplanmıştır. \*11 aylık toplam

Tablo 24. Ülkelere Göre Türkiye'nin Küşesi İhracat Değeri (Bin Dolar)

	2011	2012	2013	2014	2015*
ABD	0	0	0	0	330
Azerbaycan	25	94	0	160	792
Gana	0	0	91	0	0
Güney Kore	0	0	0	0	17
Gürcistan	0	9	0	4.794	0
Hollanda	0	0	0	0	1.624
Irak	285	2.945	701	16.545	13.101
İngiltere	0	0	0	29	0
İran	0	495	0	0	0
Kanada	0	0	0	151	72
Kuzey Kıbrıs Türk Cum.	4.199	2.783	6.999	11.807	5.179
Mersin Serbest Bölgesi	0	0	0	0	6
Pakistan	0	175	0	0	0
Romanya	0	0	0	3.602	0
Suriye	0	0	0	1.126	1.192
Suudi Arabistan	0	0	5	0	0
Trakya Serbest Bölgesi	0	0	0	0	0
Türkmenistan	0	69	0	0	0
Yumurtalık Serbest Bölgesi	0	0	0	0	39
<b>Genel Toplam</b>	<b>4.508</b>	<b>6.569</b>	<b>7.796</b>	<b>38.213</b>	<b>22.352</b>

Kaynak: TEPGE tarafından TÜİK verilerinden yararlanılarak hesaplanmıştır. \*11 aylık toplam

**Ek Tablo 25. Yıllar İtibariyle Türkiye Soya Üretici Fiyatları (TL/Kg)**

Yıllar	Ocak	Şubat	Mart	Nisan	Mayıs	Haziran	Temmuz	Ağustos	Eylül	Ekim	Kasım	Aralık
2003	0,38	0,4	0,41	0,4	0,42	0,4	0,4	0,39	0,39	0,35	0,4	0,44
2004	0,44	0,42	0,47	0,45	0,46	0,46	0,49	0,48	0,47	0,44	0,45	0,45
2005	0,47	0,47	0,47	0,48	0,49	0,49	0,49	0,48	0,48	0,47	0,47	0,43
2006	0,44	0,43	0,44	0,43	0,44	0,44	0,47	0,46	0,44	0,44	0,45	0,44
2007	0,44	0,44	0,45	0,45	0,45	0,45	0,45	0,45	0,45	0,5	0,56	0,59
2008	0,56	0,59	0,53	0,57	0,48	0,48	0,48	0,51	0,67	0,62	0,62	0,63
2009	0,63	0,63	0,61	0,63	0,62	0,73	0,73	0,73	0,65	0,68	0,74	0,86
2010	0,78	0,8	0,8	0,76	0,79	0,83	0,76	0,76	0,76	0,86	0,85	0,86
2011	0,8	0,88	0,89	0,9	0,9	0,86	0,9	0,91	0,99	0,91	0,9	0,92
2012	0,9	0,92	0,91	0,97	1,06	1,06	1,06	1,2	1,19	1,12	1,08	0,98
2013	1,01	0,98	0,96	0,97	0,96	0,96	0,96	0,96	1,07	1,04	1,01	1,01
2014	1,16	1,19	1,19	1,19	1,2	1,2	1,2	1,2	1,12	1,08	1,08	1,07
2015	1,08	1,06	1,06	1,06	1,06	1,12	1,12	1,09	1,05	1,14	1,14	-

Kaynak:TÜİK, 2015

**Ek Tablo 26. Dünya Soya Fasulyesi Fiyatları (\$/ton)**

Üretim Sezonu	ABD Çiftlik Fiyatı	Brezilya (FOB) Fiyatı	Arjantin (FOB) Fiyatı
2010/2011	454	508	511
2011/2012	488	549	533
2012/2013	530	538	543
2013/2014	482	514	517
2014/2015	362	388	401
2014/Ekim	366	403	424
2014/Kasım	375	417	457
2014/Aralık	378	414	459
2015/Ocak	378	397	447
2015/Şubat	364	385	442
2015/Mart	362	377	402
2015/Nisan	356	376	368
2015/Mayıs	353	374	362
2015/Haziran	352	373	364
2015/Temmuz	366	394	376
2015/Ağustos	357	378	362
2015/Eylül	333	371	353
2015/Ekim	324	364	358
2015/Kasım	319	331	349
2015/Aralık	-	330	350

Kaynak: www.fas.usda.gov, Oilseeds: World Markets and Trade (Aralık, 2015).

**Kaynaklar**

- Abdi, A. 2015. Oilseeds and Products Annual Report, GAIN Report Number:ID1508.
- Anonyms, 2015. Long-term Soybean Supply & Demand.
- Anonim, 2011. U.S. International Trade Commission, China's Agricultural Trade: Competitive Conditions and Effects on U.S. Exports Investigation No.
- Bayer, R., Yılmaz, M. 2004. Türkiye’de Soya Fasulyesi ve Önemi. Uluslararası İnsan Bilimleri Dergisi. BYSD (<http://www.bysd.org.tr/>).Erişim Tarihi: 15.12.2015.
- FAO, Commodities And Trade Division, The Role Of Soybean In Fighting World Hunger FAO - Sirtioğlu, İ., 2012. Soybean and Products Update, Grain Report.
- ÖNER, T., 2006. Soya Sektör Raporu. İstanbul Ticaret Odası, <http://www.ito.org.tr>
- Sirtioğlu, İ. 2014. 2014 Turkey Oilseeds and Products Annual. GAIN Report Number: TR5013.
- Tosun, M., 2003. Bitkisel Sıvı Yağlar Sektör Araştırması. Türkiye Kalkınma Bankası A.Ş. TÜİK ([www.tuik.gov.tr](http://www.tuik.gov.tr)).
- USDA ([www.fas.usda.gov](http://www.fas.usda.gov), Oilseeds: World Markets and Trade).
- Oliveira, G. L. T, Schneider, M. 2014. The Politics of Flexing Soybeans in China And Brazil, Transnational Institute (TNI) Agrarian Justice Program, September 2014.
- Zhu, Yuefeng., 2012. Analysis of Chinese and U.S. Soy Markets and Trade Dynamics, Department of Agricultural and Resource Economics.
- United Soybean Board (USB), U.S. Soybean Export Council (USSEC), HighQuest Partners, 2011).
- Soyatech, 2014. Soy facts. At: [http://www.soyatech.com/soy\\_facts.htm](http://www.soyatech.com/soy_facts.htm)
- Wally, A. 2015. Egypt Oilseeds and Products Annual.