

Durum ve Tahmin

Kırmızı Et

2016



T.C.
GIDA, TARIM VE HAYVANCILIK BAKANLIĞI
TARIMSAL EKONOMİ VE POLİTİKA GELİŞTİRME ENSTİTÜSÜ





TARIMSAL EKONOMİ VE POLİTİKA GELİŞTİRME ENSTİTÜSÜ
TEPGE

Durum ve Tahmin
Kırmızı Et
2016

Hazırlayanlar

İsa YILDIRIM
Veteriner Hekim

Dr. Umut GÜL
Ziraat Mühendisi

e-posta:

umut.gul@tarim.gov.tr

isa.yildirim@tarim.gov.tr

TEPGE YAYIN NO: 279
ISBN:978 605 91 75 66 1

© TEPGE
Her Hakkı Saklıdır.

Aralık 2016

İletişim:
Gıda, Tarım ve Hayvancılık Bakanlığı Kampüsü
1 Nolu Giriş (Eski APK Binası)
Eskişehir Yolu 9.km
Lodumlu/ANKARA

Telefon: 0312 287 5833
Faks: 0312 287 5458

TEPGE'nin izni olmaksızın basılamaz, basılı veya elektronik materyal olarak çoğaltılamaz ve/veya dağıtılamaz.
Kaynak gösterilmek şartı ile alıntı yapılabilir.
Yayın içerisindeki her türlü yorum ve değerlendirmeler yazara aittir ve Gıda, Tarım ve Hayvancılık Bakanlığı ve TEPGE'nin görüşlerini yansıtmaz.

ÖNSÖZ

Enstitümüz tarafından gerçekleştirilen durum ve tahmin çalışmaları, bir yandan çalışmalara temel teşkil edecek bilgi ve veri tabanı oluşturulmasını sağlarken, diğer yandan da sektördeki gelişmeleri yakından izleyecek ilgili kişi, grup ve kuruluşları bu gelişmelerden zamanında ve doğruya yakın olarak haberdar edip bilgilendirmeyi sağlamaktadır.

Bu çalışmada, kırmızı ette bir önceki yıla ait üretim, kullanım (tüketim), ihracat, ithalat, fiyatlar ve yılsonu stoklarında ortaya çıkan gerçekleştirmeler “Durum”, içinde bulunulan yıla ait gerçekleşen fakat tam olarak netleşmeyen gelişmeler ise “Tahmin” adı altında sistematik olarak incelenmektedir. Bu incelemeler dünyadaki gelişmeler de dikkate alınarak yapıldığından, ürün grubu ile ilgili olarak dünya ülkelerindeki durum da gündeme getirilmektedir.

Hayvancılık insanların sağlıklı ve dengeli beslenmesi, hayvancılığa bağlı sanayinin gelişmesi kırsal alanda kısa vadede ve en az yatırımla istihdam yaratılması, aile ekonomisinin desteklenmesi, kalkınmada öncelikli yörelerin gelişmesi ve AB girişte en kritik alt sektör olması nedeniyle Türkiye için hayati öneme sahiptir. Ayrıca kırmızı et insanların sağlıklı beslenmesinde vücut tarafından en iyi kullanabilen protein kaynaklarından biri olmakla birlikte demir mineralinin en zengin kaynağıdır.

Türkiye’de kırmızı et üretim dalında faaliyet gösteren ilgililer, istatistik verilerden başlayan yapısal ve ekonomik konuları içeren çok yönlü ve kararlı politikalar üretmek görevini üstlenmelidir. Enstitümüz tarafından hazırlanan “Kırmızı Et Durum ve Tahmin” raporunun güvenilir bir bilgi kaynağı olma özelliğine sahip olduğu ve bu raporun temel politikaların oluşturulması aşamasında önemli katkılar sağlayacağı düşünülmektedir. Raporun hazırlanmasındaki yoğun emekleri için Sayın Dr. Umut GÜL ve İsa YILDIRIM’a teşekkür eder, çalışmanın konu ile ilgili gelişmeler hakkında sistematik ve güvenilir bilgi kaynağı olma niteliği sağlamasını dilerim.

M. Cihad KAYA

Enstitü Müdürü

İÇİNDEKİLER

ÖZET.....	v
Dünyada Durum ve Tahmin.....	1
Dünya Büyükbaş ve Küçükbaş Hayvancılık Durum.....	1
Dünya Büyükbaş ve Küçükbaş Hayvancılık Tahmin.....	2
Dünya Dana Eti Durum.....	3
Dünya Dana Eti Tahmin.....	4
Dünya Fiyatları.....	6
Türkiye’de Durum ve Tahmin.....	9
Türkiye Kırmızı Et Durum.....	9
Türkiye Kırmızı Et Tahmin.....	10
Türkiye Büyükbaş Kırmızı Et Durum.....	11
Türkiye Büyükbaş Kırmızı Et Tahmin.....	12
Türkiye Küçükbaş Kırmızı Et Durum.....	13
Türkiye Küçükbaş Kırmızı Et Tahmini.....	15
Türkiye Üretici ve Tüketici Fiyatları.....	15
Desteklemeler.....	15
Ek Tablolar.....	19

TABLolar

Tablo 1. Dünya Sığır Varlığı.....	1
Tablo 2. Dünya Koyun Varlığı.....	1
Tablo 3.Dünya Büyükbaş Arz Ve Kullanım.....	2
Tablo 4.Dünya Dana Eti Arz Ve Kullanımı.....	3
Tablo 5.Türkiye Kırmızı Et Arz Ve Kullanımı.....	10
Tablo 6.Türkiye Büyükbaş Kırmızı Et Arz Ve Kullanım.....	12
Tablo 7. Türkiye Küçükbaş Kırmızı Et Arz Ve Kullanımı.....	14
Ek Tablo 1.Dünya Dana Eti Arz Kullanım Ve Ticareti	19
Ek Tablo 2.Dünya Büyükbaş Arz Kullanım Ve Ticareti.....	20
Ek Tablo 3.Uluslararası Et Fiyat Endeksi (2002-2004=100).....	21
Ek Tablo 4.Sığır Eti İhraç Fiyatları.....	21
Ek Tablo 5.Ab Sığır Eti Karkas Fiyatları.....	22
Ek Tablo 6.AB Kuzu Karkas Fiyatları.....	23
Ek Tablo 7.Dünyada Sığır-Dana Eti Tüketimi.....	23
Ek Tablo 8.Dünya Koyun Ve Keçi Eti Üretimi.....	24
Ek Tablo 9. Dünya Koyun Eti Üretimi Ve Projeksiyonu.....	24
Ek Tablo 10.Türkiye Et Ve Et Ürünleri Tüketici Fiyatları	25
Ek Tablo 11-Türkiye’de Türlerine Göre Büyükbaş Hayvan Sayıları.....	25
Ek Tablo 12-Tür Ve Irklarına Göre Küçükbaş Hayvan Sayıları.....	26
Ek Tablo 13-Türkiye’de Büyükbaş Ve Küçükbaş Kesilen Hayvan Sayıları	26
Ek Tablo 14-Bölgelere Göre Büyükbaş Hayvan Sayıları	27
Ek Tablo 15-Büyükbaş Hayvan Sayısı En Fazla Olan İller	27
Ek Tablo 16-Küçükbaş Hayvan Sayısı En Fazla Olan İller (Baş).....	28
Ek Tablo 17-Türkiye’de Büyükbaş Ve Küçükbaş Et Üretimi	28
Ek Tablo 18-Türkiye Sığır Eti Dış Ticaret Verileri.....	29
Ek Tablo 19-Türkiye Küçükbaş Et İhracat Verileri.....	29
Ek Tablo 20-Ülkeler İtibariyle Sığır Eti İhracat Değerleri	30
Ek Tablo 21-Ülkeler İtibariyle Sığır Eti İthalat Değerleri	30
Ek Tablo 22-Ülkeler İtibariyle Koyun Eti İhracat Değerleri	31
Ek Tablo 23-Türkiye Sığır Eti Ve Koyun Eti Üretici Fiyatları	31
Ek Tablo 24-Sığır (Saf Kültür) Çiftçi Eline Geçen Fiyat	31
Ek Tablo 25-Sığır (Kültür Melezi) Çiftçi Eline Geçen Fiyat	32
Ek Tablo 26-Sığır (Yerli/Diğer) Çiftçi Eline Geçen Fiyat	32
Ek Tablo 27-Türkiye Yem Fiyatları.....	32
Ek Tablo 28-Türkiye Hayvansal Üretim Değeri	33
Ek Tablo 29-Türkiye’de Hayvancılık Desteklemeleri Kapsamında Yapılan Ödemeler.....	33
Ek Tablo 30-Hayvancılık Desteklerinin Yıllar İtibariyle Dağılımı	34

GRAFİKLER

Şekil 1. Dünya Dana Eti Arzı.....	4
Şekil 2. Dünya Dana Eti Üretim ve Tüketimi	5
Şekil 3. Dünya Dana Eti İthalat ve İhracat.....	5
Şekil 4. FAO Hayvancılık Fiyat Endeksi	6
Şekil 5.Sığır Eti İhraç Fiyatları	7
Şekil 6.AB Kuzu Eti Karkas Fiyatları	8
Şekil 7.Türkiye Kırmızı Et üretim ve Tüketim.....	11
Şekil 8.Türkiye Büyükbaş Kırmızı Et üretim ve Tüketim.....	12
Şekil 9.Türkiye Küçükbaş Kırmızı Et üretim ve Tüketim.....	14
Şekil 10.Türkiye’de Tarımsal Destekler ve Hayvancılık Destekleri.....	16

ÖZET

Dünya Durum 2015

- Dünya büyükbaş hayvan üretimi 288,5 milyon başa ulaşmıştır.
- Toplam Arz miktarı 1,3 Milyar baştır.
- Toplam ithalat 2,7 milyon baştır
- Toplam ihracat ise 4,8 milyon baş olarak gerçekleşmiştir.
- Dünya dana eti üretimi 60 milyon ton olarak gerçekleşmiştir.
- Dana eti ithalatı 2012 yılına göre %15 artış göstermiştir.
- Dünya toplam dana eti arz miktarı 68,3 milyon ton olmuştur.
- Toplam dana eti ihracat miktarı ise 9,5 milyon tondur.

Dünya Tahmin 2016

- 2016 yılında büyükbaş hayvan üretimi 288,9 milyon baş olacağı düşünülmektedir.
- Dana eti üretiminin bir önceki yıla göre küçük bir miktar artışla 60,4 milyona, ihracat miktarının ise biraz düşüşle 9,4 milyon tona gerileyeceği tahmin edilmektedir.
- Dünyada 2021 yılına kadar büyükbaş hayvan eti fiyatının %11, küçükbaş hayvan eti fiyatının ise %4 oranında yükseleceği tahmin edilmektedir.
- Ayrıca 2021 yılına kadar koyun eti üretiminin %21 büyükbaş hayvan eti üretiminde ise % 16 artış olacağı tahmin edilmektedir

Türkiye Durum 2015

- Toplam kırmızı et üretimi 2012 yılına göre %36 artarak 1 milyon 241 bin ton olmuştur.
- Toplam kırmızı et arz miktarı 1 milyon 259 bin ton olarak gerçekleşmiştir.
- Toplam kırmızı et tüketimi 1 milyon 259 bin ton olup kişi başına tüketim miktarı 16 kg'dır.
- Toplam ihracat ise 47 ton olarak gerçekleşmiştir.
- Büyükbaş et üretimi 1 milyon 105 bin ton iken, ithalat 18 bin ton, ihracat ise 40 ton olarak gerçekleşmiştir.
- Kırmızı et kişi başına tüketim miktarı 14,4 kg'dır.
- Toplam küçükbaş et üretimi 130 bin ton olup, Kişi başına küçükbaş et tüketimi ise 1,7 kg'dır.

Türkiye Tahmin 2016

- Toplam üretim 1 milyon 303 bin ton olarak tahmin edilmektedir.
- İhracat miktarının 2016 yılında 81 ton olacağı, toplam tüketimin ise 1,3 milyon ton olacağı beklenmektedir. Kişi başına kırmızı et tüketim miktarının ise bir önceki yıla göre artarak 16,6 kg olacağı tahmin edilmektedir.
- Türkiye büyükbaş et üretiminin 1 milyon 170 bin ton olması beklenmektedir. İhracatın 48 ton olacağı toplam tüketimin 1 milyon 170 bin ton olarak gerçekleşeceği düşünülmektedir.
- Kişi başına büyükbaş et tüketiminin ise 2016 yılında 14,9 kg olacağı tahmin edilmektedir.
- Küçükbaş et üretiminin %2 artışla 132 bin ton olacağı tahmin edilmektedir. Üretimin talebi karşılama nedeniyle 2016 yılında da ithalatın olmayacağı düşünülmektedir.
- Küçükbaş et tüketiminin kişi başına 1,7 kg olarak kalacağı tahmin edilmektedir.

DÜNYADA DURUM VE TAHMİN

Dünya Büyükbaş ve Küçükbaş Hayvancılık Durum

Hayvancılık insanların sağlıklı ve dengeli beslenmesi, hayvancılığa bağlı sanayinin gelişmesi, kırsal alanda kısa vadede ve en az yatırımla istihdam yaratılması, aile ekonomisinin desteklenmesi, kalkınmada öncelikli yörelerin gelişmesi tarımda rantabilitenin artırılması amacıyla hayvancılık Dünya ülkeleri için hayati öneme sahiptir. Tarımda ileri ülkelerin çoğunda hayvancılığın tarımsal üretim içerisindeki payı %50'nin üzerindedir. Bu oran Fransa'da %60 iken, İngiltere'de %70, Almanya'da ise %75'e

kadar yükselmiştir (Anonim,2006). Dünyada tarımsal üretim değeri 2013 yılında yaklaşık 3,9 trilyon dolar iken bunun %32'si hayvancılık sektörü tarafından karşılanmıştır (FAO,2012). Dünya sığır varlığı 2014 yılı itibariyle 1,5 milyar baş civarında olup, Hindistan ve Brezilya en fazla hayvan varlığına sahip ülkelerdir. Bu iki ülke toplam hayvan varlığının yaklaşık %27'sini oluşturmaktadır. Çin, ABD ve Etiyopya diğer önemli sığır varlığının olduğu ülkelerdir (Tablo 1)

Tablo 1. Dünya Sığır Varlığı (Bin Baş)

Ülke	2012	2013	2014
Hindistan	190.904	189.000	187.000
Brezilya	211.279	211.764	211.764
Çin	114.116	113.645	117.410
ABD	91.160	90.095	88.526
Etiyopya	53.990	54.000	56.706
Dünya	1.464.841	1.467.840	1.482.144

Kaynak:FAO

Dünya koyun varlığı 2014 yılında 1 milyar 210 milyon başa ulaşmıştır. Dünya keçi varlığı ise 1 milyar başı aşmıştır. Dünyada küçükbaş hayvan varlığı açısından Çin, Avustralya ve Hindistan ön planda yer alırken, Türkiye FAO verilerine göre koyun varlığı açısından dünyada 8. keçi varlığı açısından ise 19. sırada yer almaktadır.

Dünya'da ithalat miktarı ise yıllar itibariyle değişmekle birlikte ortalama 3 milyon baş düzeyindedir. 2016 yılı itibariyle en önemli ithalatçı ülke ABD'dir. 2,7 milyon baş ithalatın %64'ünü ABD tek başına yapmaktadır. İhracat ise yaklaşık 4,5 milyon baş düzeyinde

Tablo 2. Dünya Koyun Varlığı (Bin Baş)

Ülke	2012	2013	2014
Çin	183.265	191.349	202.156
Hindistan	65.069	63.800	63.000
Avusturalya	74.722	75.548	72.612
Sudan	39.483	39.568	39.846
İran	50.215	50.220	50.228
Dünya	1.160.886	1.187.443	1.209.908

gerçekleşirken Avusturalya, Kanada ve Meksika, önemli ihracatçı ülkelerdir. 2016 yılı itibariyle ihracatın %24'ünü Avustralya, %23'ünü Meksika, %17'sini ise Kanada gerçekleştirmiştir (Ek Tablo 2).

Toplam arz miktarı 2016 yılında 1,3 milyar baş olarak gerçekleşmiştir. 2016 yılı itibariyle Dünya toplam kesilen hayvan sayısı 2012 yılına göre %1 azalarak 236 milyon baş olarak gerçekleşmiştir. (Tablo 3).

Dünya Büyükbaş ve Küçükbaş Hayvan Tahmin

Dünya büyükbaş hayvan üretiminin 2016 yılında, yaklaşık 290 milyon baş olacağı tahmin edilmektedir. İthalat miktarının bir önceki yıla göre %3 artacağı ve yaklaşık 2,7 milyon baş olacağı, yine ihracat miktarının da aynı dönem için %4 azalarak 4,6 milyon baş olacağı tahmin edilmektedir.

İthalat ve ihracat gibi bir miktar azalacağı düşünülürken, toplam arz ve toplam kullanımın 2016 yılında 1,25 milyar baş, kesilen hayvan sayısının ise 236 milyon baş olacağı tahmin edilmektedir (Tablo 3).

Hindistan, Çin, Brezilya ve ABD'nin önemli büyükbaş hayvan varlığına sahip ülkeler olacağı, dünya büyükbaş ithalatının büyük bir kısmını ABD'nin yapacağı, toplam dünya ihracatının %64'ünü de Meksika, Avustralya ve Kanada'nın gerçekleştireceği tahmin edilmektedir.

Hem gelişmiş hem de gelişmekte olan ülkeler için ekonomik büyümenin düşük olacağı öngörüsüyle kırmızı et tüketimindeki artışın sınırlı olması beklenmektedir (Anonim,2016).

Gelecek on yıllık dönemde, küresel et üretimi yavaşlayan bir büyüme hızıyla artması tahmin edilmektedir. Et üretimindeki toplam artışın büyük kısmının gelişmekte olan ülkelerde gerçekleşmesi beklenmektedir. Bununla birlikte gelişmiş ülkelerdeki tüketim artış oranının, gelişmekte olan ülkelere göre hızlı nüfus artışı ve şehirleşme nedeniyle daha düşük düzeyde olacağı öngörülmektedir (Anonim,2016).

Küresel düzeyde üretilen etin yaklaşık %11'nin ticaretinin yapılacağı tahmin edilmektedir. İthalatın önemli kısmının Asya ve Afrika ülkeleri tarafından yapılacağı öngörüldürken, 2024 yılına kadar küresel et ihracatının yarısından fazlasını gelişmiş ülkelerin gerçekleştirmesi ancak paylarının düşmesi beklenmektedir (Anonim,2016).

Tablo 3. Dünya Büyükbaş Arz ve Kullanımı (Bin Baş)

	2012	2013	2014	2015	2016 (Tahmin)
ARZ					
Başlangıç Stokları	1.001.720	1.005.290	1.008.571	979.639	988.599
Üretim	289.469	293.191	292.063	288.562	288.940
İthalat	3.811	3.327	3.572	2.653	2.725
Toplam Arz	1.295.000	1.301.808	1.304.206	1.270.854	1.280.264
KULLANIM					
Kesilen Hayvan	237.715	244.418	245.403	235.012	236.062
İhracat	4.800	4.648	5.353	4.803	4.597
Kayıplar	46.000	44.171	44.046	42.440	41.292
Toplam Kullanım	1.295.000	1.301.808	1.304.206	1.270.854	1.280.264
Bitiş Stokları	1.006.485	1.008.571	1.009.404	988.599	998.313

Kaynak: USDA

Dünya Dana Eti Durum

Dana eti üretimi son beş yılda yaklaşık %5 artışla 60,4 milyon ton olarak gerçekleşmiştir. Üretimde en büyük pay 11,3 milyon ton ile toplam üretimin yaklaşık %19'unu oluşturan ABD'dir. ABD'yi 9,2 milyon ton ile Brezilya, 7,9 milyon ton ile AB-28 izlemektedir (Ek Tablo 1).

Son 5 yıllık dönem incelendiğinde ithalat miktarı 6,6-7,8 milyon ton arasında değişmektedir. 2016 yılındaki dana eti ithalatı 2012 yılına göre %15 artış göstermiştir. Önemli ithalatçı ülkeler ABD, Çin ve Rusya'dır. 2016 yılı itibariyle bu üç ülke toplam dünya ithalatının yaklaşık %36'sını gerçekleştirmektedir. Diğer yandan Brezilya, Hindistan, Avustralya ve ABD ise en önemli ihracatçı ülkelerdir. Bu dört ülkenin toplam ihracatı dünya toplamının %66'sı kadardır.

Üretim ve ithalata paralel olarak toplam arz miktarı da artış göstermiştir. 2012 yılında 64,9 milyon ton olan dana eti toplam arz miktarı 2016 yılında %6 artışla 68,7 milyon tona ulaşmıştır (Ek Tablo 1).

Dünya dana eti ihracat miktarı 2016 yılı itibariyle 9,4 milyon ton olarak gerçekleşmiştir (Tablo 4).

Türkiye FAO verilerine göre sığır varlığı bakımından dünyada 23. sırada yer almasına rağmen, gerek verimlilik ve gerekse et ve süt gibi hayvansal ürünlerin kişi başına tüketim miktarları itibariyle, gelişmiş ülkelerin gerisinde kalmaktadır.

Tüketiciler açısından önemli olan bu besin grubunun ülkelere göre kişi başı et tüketimi incelendiğinde dünya ülkeleri tüketim açısından üç grupta toplanmaktadır. Kişi başı yıllık kırmızı et tüketiminin 61 kg ve üstü olduğu ilk grupta Kuzey ve Güney Amerika (bazı bölgeleri hariç), Avrupa ülkeleri ve Avustralya yer alırken, ikinci grupta kişi başı kırmızı et tüketiminin yıllık 23–61 kg arasında değiştiği Orta Doğu, Rusya, Çin, Kazakistan ve Türkmenistan gibi ülkeler yer almaktadır. Türkiye'nin de içinde bulunduğu üçüncü grup ülkeler ise çoğunlukla Afrika ülkelerinden oluşmakta ve bu grupta yer alan ülkelerde yıllık kişi başı kırmızı et tüketimi 13 kg'lardadır (Lorcu ve Polat, 2012).

Tablo 4. Dünya Dana Eti Arz ve Kullanımı (Bin Ton)

	2012	2013	2014	2015	2016 (Tahmin)
ARZ					
Başlangıç Stokları	649	702	691	649	617
Üretim	57.623	60.785	61.093	60.022	60.486
İthalat	6.652	7.448	7.881	7.647	7.666
Toplam Arz	64.924	68.935	69.665	68.318	68.769
KULLANIM					
Tüketim	56.000	59.122	59.024	58.164	58.728
İhracat	8.164	9.122	9.992	9.537	9.439
Toplam Kullanım	64.924	68.935	69.665	68.318	68.769
Bitiş Stokları	760	691	649	617	602



Şekil 1. Dünya Dana Eti Arzı (1000 Ton)

Dünya Dana Eti Tahmin

Dünya dana eti üretiminin 2016 yılında %1 civarında artacağı tahmin edilmektedir. Üretimde önemli paya sahip ülkeler incelendiğinde ABD, AB, Çin, Kanada ve Hindistan'ın üretiminin artacağı, Brezilya ve Arjantin'in ise üretim miktarının düşeceği beklenmektedir. Hindistan ve AB'de daha besleyici yem kullanımı nedeniyle üretimin artacağı, Hindistan için 4,25 milyon ton, AB için 7,9 milyon ton üretim olacağı düşünülmektedir.

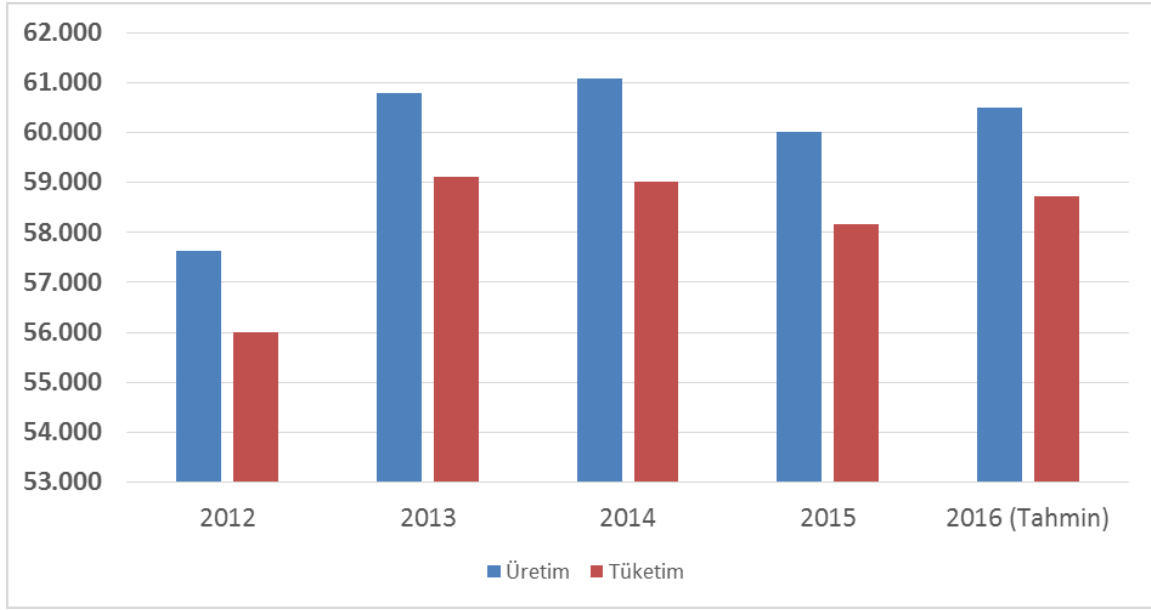
Dünya ithalat miktarının da 2015 yılına göre bir miktar artacağı beklenmektedir. İran, Çin ve Malezya da artan tüketici talebi nedeniyle ithalatın artacağı ve Çin'in ithalatının yaklaşık %24 artışla 825 bin ton olacağı beklenmektedir. İhracatta ise Brezilya ve Hindistan da son yıllarda önemli bir artış olmuştur.

Bu artışın 2016 yılında da devam etmesi beklenirken, her iki ülkenin de ihracatının 1,9 milyon ton olacağı tahmin edilmektedir (Anonim 2014).

Avustralya ve ABD diğer önemli ihracatçı ülkeler konumundadır. Toplam arz miktarının ithalat ve üretimdeki artışla birlikte 2016 yılında artacağı tahmin edilmektedir. 2016 yılında toplam arz miktarının 68,8 milyon ton olacağı, tüketim miktarında da az miktarda artışla 58,7 milyon ton olacağı beklenmektedir.

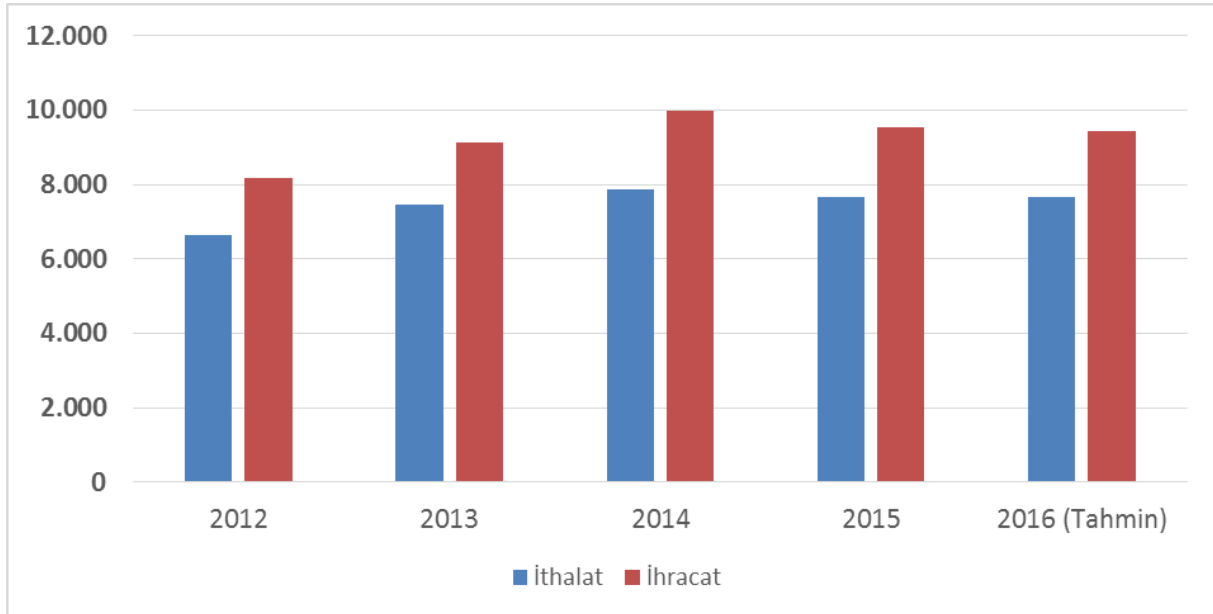
Çin, Hindistan ve ABD'nin tüketim miktarında ise bir miktarda artış olacağı tahmin edilmektedir.

Şekil 2. Dünya Dana Eti Üretim ve Tüketimi(Bin ton)

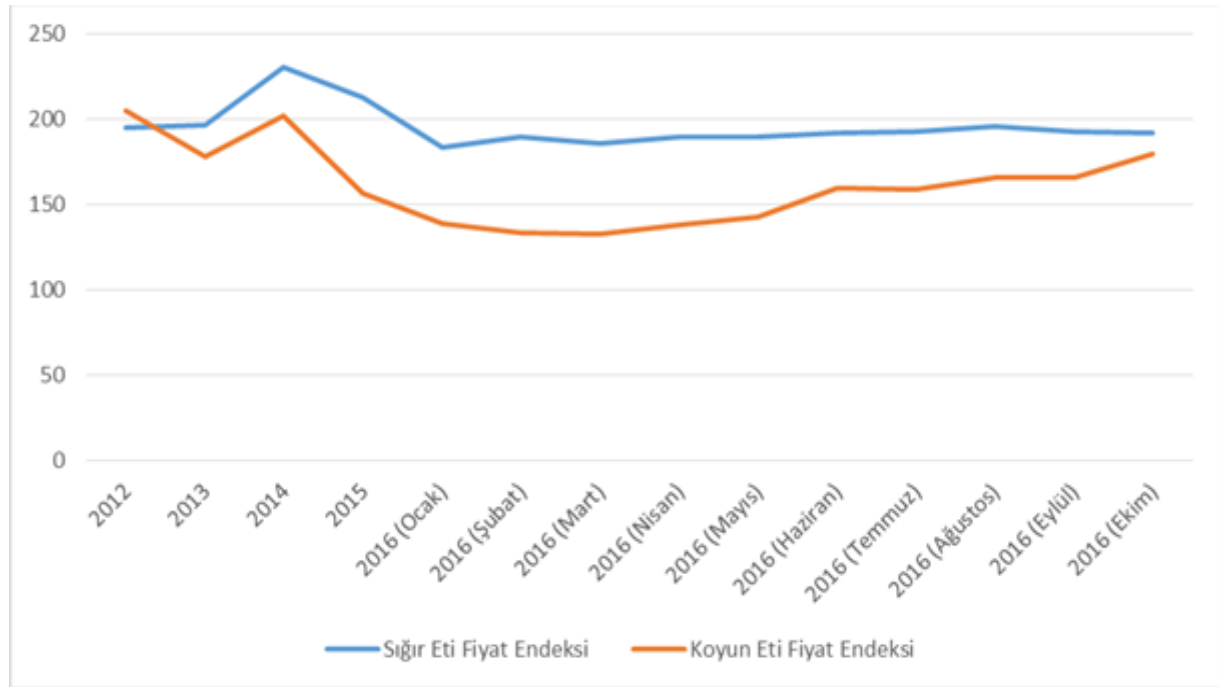


Kaynak:USDA

Şekil 3. Dünya Dana Eti İthalat ve İhracatı (Bin Ton)



Kaynak:USDA

Dünya Fiyatları

Şekil 4. FAO Hayvancılık Fiyat Endeksi

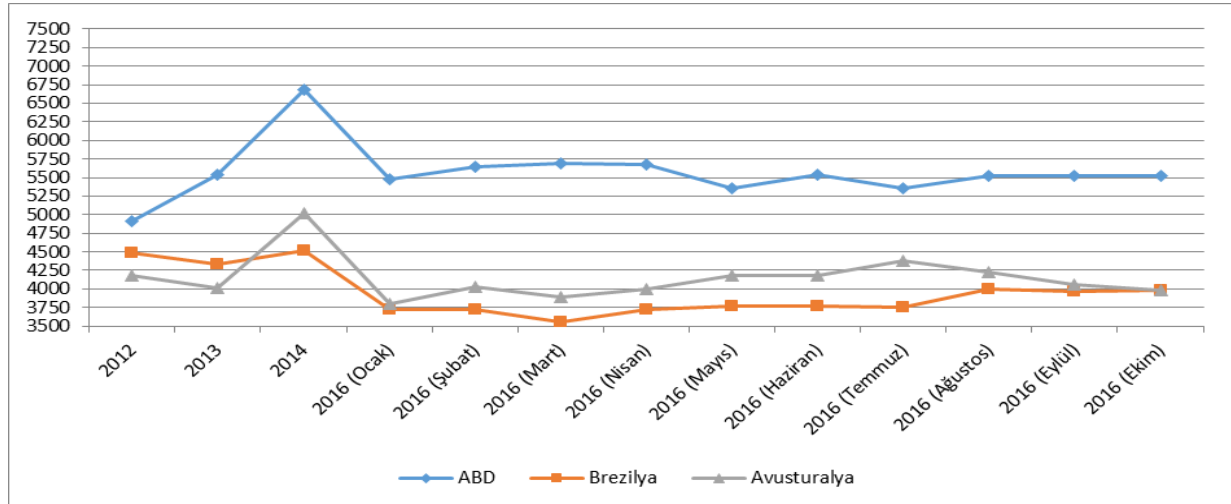
FAO verilerine göre uluslararası et fiyat endeks rakamları incelendiğinde 2012 yılında 195 olan sığır eti fiyat endeksi, 2014 yılında %18 artarak 231 seviyesine ulaşmıştır. 2016 yılının ocak ayında %6 azalışla 184 olmuştur. Bu dönemden sonra sığır eti fiyat endeksi % 4 artarak 2016 yılı ekim ayında 192 olarak gerçekleşmiştir.

Koyun eti fiyat endeksi incelendiğinde ise, 2012 yılında en yüksek seviyeye 205 olan endeks, yıllar itibariyle düşerek 2016 Mart ayında en düşük seviyesi olan 133'e gerilemiştir. Bu dönemdeki düşüş %31 olmuştur. Koyun eti fiyat endeksi 2016 Nisan ayından itibaren tekrar yükselişe geçerek 2016 Ekim ayında %35 artışla 180'e yükselmiştir. Dünya sığır eti ihrac fiyatları incelendiğinde ihrac fiyatlarının en yüksek olduğu ülke ABD'dir. 2012 yılında 4913 \$/Ton olan sığır eti ihrac fiyatı 2015 yılı Ocak ayında %46 artışla en yüksek seviyesi olan 7161 \$/Ton seviyesine ulaşmıştır

Bu aydan itibaren ihrac fiyatlar düşüşe geçerek 2016 Ocak ayında 5.476 \$/Ton seviyelerine kadar gerilemiştir. Ekim ayında ise 5.525 \$/ton olarak gerçekleşmiştir.

Brezilya'da ihrac fiyatları 2012 yılında 4492 \$/Ton iken 2016 Ekim ayında %11 düşüş göstererek 3.980 \$/ton seviyesinde gerçekleşmiştir.

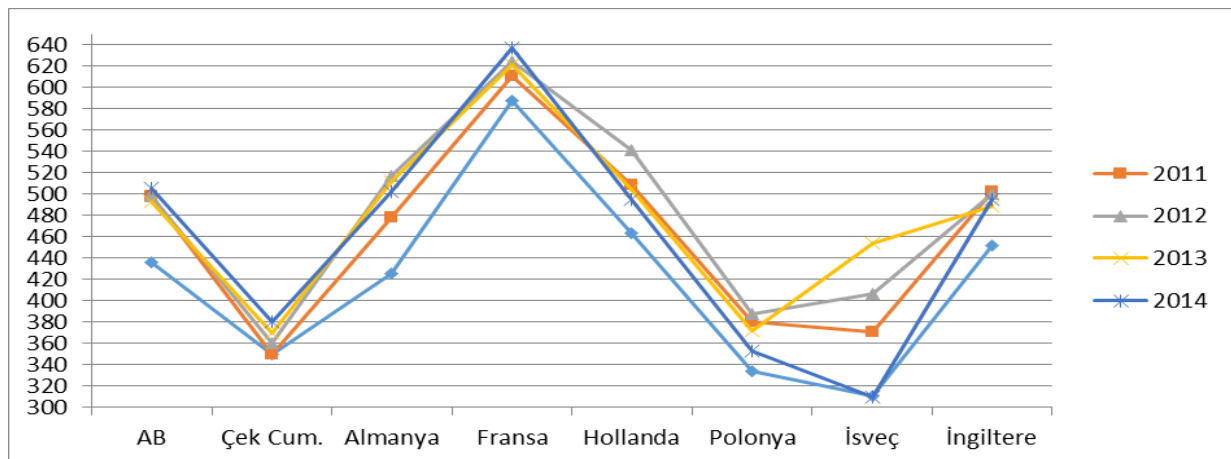
İhrac fiyatları 2012 yılında Avustralya'da 4176 \$/Ton olarak gerçekleşirken, 2014 yılı ve 2015 yılının ilk ayında en yüksek seviyelerinden olan 5062 \$/Ton seviyelerine ulaşmıştır. Bu aydan itibaren ihrac fiyatlarında bir dalgalanma görülürken, 2016 Ocak ayında 3796 \$/Ton seviyelerine kadar gerilemiştir. 2016 yılı Ekim ayında ise 2012 yılına göre %5 azalışla 3977 \$/ton seviyesine gerilemiştir (Ek Tablo 4).



Şekil 5-Sığır Eti İhrac Fiyatları (FAO)

AB'de 2013 yılı çeyrekler itibariyle sığır eti karkas fiyatları incelendiğinde en yüksek fiyatın II. çeyrek'te olduğu görülmektedir. Bununla birlikte İngiltere, Almanya ve Çek Cumhuriyeti'nde ise en yüksek fiyatlar I. çeyrektedir. I. çeyrek itibariyle AB sığır eti ve karkas fiyatları 318,6 Euro/100 kg iken, İngiltere'de 368,1 Euro/100 kg ile fiyat düzeyi en yüksek olarak gerçekleşmiştir. IV. çeyrekte fiyatlar genelde diğer dönemlere göre daha düşük seyretmektedir. Bu dönemde en yüksek fiyatlar İngiltere, Almanya ve Yunanistan'da görülürken bu ülkelerdeki fiyatlar AB ortalamasının üzerinde yer almaktadır. (Ek Tablo 5).

AB'de ülkelere göre kuzu karkas fiyatları incelendiğinde 2010 yılında AB kuzu karkas fiyatı 436,3 Euro/100kg iken Fransa 587,7 Euro/100 kg, Almanya 425,3, İsveç de ise 310,2 Euro/100 kg olarak gerçekleşmiştir. Fransa, Hollanda, Macaristan ve İngiltere gibi ülkelerde AB fiyatının üzerinde karkas fiyatları bulunmaktadır. 2014 yılı itibariyle AB kuzu karkas fiyatı en yüksek 637,2 Euro/100kg ile Fransa ve 500,0 Euro/100kg ile Macaristan'dadır. Çek Cumhuriyeti, Polonya, İsveç, Hollanda ve İngiltere gibi ülkelerde Kuzu karkas fiyatları AB Fiyatlarının altında gerçekleşmiştir (Anonim 2014b).



Şekil 6-AB Kuzu Eti Karkas Fiyatları (Euro/100kg)

TÜRKİYE'DE DURUM VE TAHMİN

Kırmızı Et Durum

Hayvancılık; insanların sağlıklı ve dengeli beslenmesi, hayvancılığa bağlı sanayinin gelişmesi, kırsal alanda istihdam yaratılması, aile ekonomisinin desteklenmesi, kalkınmada öncelikli yörelerin gelişmesi, tarımda rantabilitenin artırılması ve AB'ye girişte en kritik alt sektör olması nedeniyle Türkiye için hayati bir öneme sahiptir.

Sağlıklı ve dengeli beslenmenin en önemli koşullarından biri kişi başına tüketilmesi gereken günlük proteinin %40-50'sinin hayvansal kaynaklı proteinlerden karşılanmasıdır (Aygün vd., 2004). Ancak Türkiye'de kişi başına tüketilen proteinin sadece %29'u hayvansal ürünlerden sağlanmaktadır (Gündüz vd., 2006). Bu oranın düşük olmasında başlıca sebepler hayvansal ürün fiyatları, tüketim alışkanlıkları ve tüketici tercihleri rol oynamaktadır.

Ekonomik yönden güçsüz olan, bütün yörelerde çalışma şekli hemen hemen birbirlerine benzeyen ve genellikle küçük ölçekli olan sığır besiciliği yapan bu işletmelerin faaliyetlerini sürdürebilmeleri ve piyasada sıkça görülen fiyat dalgalanmaları karşısında ayakta kalabilmeleri güç olmaktadır. Bütün bunlara rağmen, hayvansal üretim faaliyeti gerek işletme sayısı ve gerekse ortaya çıkardığı ekonomik değer açısından çok önemli bir sektör durumundadır. Tarım sektöründe gelişme göstermiş olan ülkelerin çoğunda hayvancılığın tarımsal üretim içerisindeki payı %50'nin üzerindedir (Aydemir ve Pıçak, 2007). Türkiye'de yaklaşık 3 milyon tarım işletmesi bulunmakta ve bu işletmelerin %2,36'sında yalnızca hayvancılık yapılmakta, %67,43'ünde ise bitkisel ve hayvansal üretim birlikte gerçekleştirilmektedir (Anonim, 2013a). Türkiye'de sığır besiciliği işletmeleri için kuruluş yeri seçiminde önemli iki faktör vardır. Bunlardan birincisi; beside çok miktarda kullanılan yemin ucuza temin edilmesi, ikincisi ise; pazara ulaşımın kolay olmasıdır. Bu nedenle sığır besiciliği faaliyetleri gerekli yem

kaynaklarının bol ve ucuz olduğu yörelerde yoğunlaşmaktadır (Sayılı, 2001).

Türkiye'de 2015 yılı itibariyle toplam büyükbaş hayvan sayısı 14,5 milyon'a ulaşmıştır. Sığır varlığının %46'sını kültür ırkı, %41'ini melez ırkı, %13'ünü ise yerli ırk sığırlar oluşturmaktadır. Küçükbaş hayvan varlığı ise 2009 yılına kadar azalmış bu yıldan sonra ise artmaya başlamıştır. Koyun-Keçi varlığı 1991'de 51 milyon baş iken 2009 yılında en düşük seviyesi olan 26,7 milyon başa kadar düşmüştür. Bu yıldan itibaren tekrar yükselişe geçerek 2015 yılı itibariyle 42 milyon başa ulaşmıştır. Küçükbaş hayvancılıkta en büyük azalış tiftik keçisinde görülmüştür. 1991 yılında 1,1 milyon baş olan tiftik keçisi sayısı 2009 yılında 147 bin başa düşmüş, 2015 yılında ise 206 bin başa kadar yükselmiştir. (Ek Tablo 12).

Toplam kırmızı et üretiminin %88,3'ü büyükbaş, %11,7'si ise küçükbaş hayvancılıktan sağlanmaktadır. 2005 yılında 408 bin ton olan kırmızı et üretimi 2015 yılında 1 milyon ton seviyesini aşmıştır. Türkiye toplam kırmızı et arz ve kullanımı incelendiğinde; toplam üretim miktarı 2011 yılından itibaren sürekli artış göstermiştir. 2011 yılında 775 bin ton olan üretim miktarı 2015 yılında %31 artışla 1 milyon 15 bin tona ulaşmıştır. Kırmızı et üretim miktarındaki artışta hayvan sayısındaki artışın yanı sıra birim hayvan başına düşen verimdeki artışın da etkisi büyüktür. 2011 yılında 250 kg. olan ortalama sığır karkas ağırlığı, 2015 yılında 270 kg.'a ulaşmıştır. Toplam ithalat miktarı kırmızı etteki talebe bağlı olarak yıllar itibariyle değişkenlik göstermiştir. 2012 yılında 25 bin ton olan ithalat miktarı 2013 yılında 6 bin ton, 2014 yılında 640 ton olarak gerçekleşmiştir. 2015 yılında 17,5 bin ton olarak gerçekleşen ithalat miktarı 2016 yılı 10 aylık dönemde 3 bin ton olarak gerçekleşmiştir. Toplam arz miktarı ise üretimdeki artışında etkisiyle sürekli artış göstermiştir. 2011 yılında toplam kırmızı et arzı 886 bin ton iken, 2014

yılında bu değer 1 milyon tonu aşmıştır. Son yıllarda kırmızı ete olan talep artışı nedeniyle toplam kırmızı et tüketimi artış göstermiştir. 2011 yılında 886 bin ton olan tüketim miktarı 2015 yılında %42'lik bir artış göstererek yaklaşık 1,26 milyon ton seviyesine ulaşmıştır (Tablo 5).

Üretim miktarındaki artış ile birlikte kişi başına tüketim miktarı da artış göstermiştir. 2011 yılında ortalama 14,6 kg olan kırmızı et tüketimi 2012

yılında 12,4, 2013 ve 2015 yılında 14,9 olarak gerçekleşmiştir (Tablo 5).

Kırmızı et ihracat miktarı toplam arz ve kullanımı etkilemeyecek kadar düşük olmakla birlikte, 2011 yılında 59 ton iken, 2015 yılında 40 bin ton olarak gerçekleşmiştir. (Tablo 5).

Tablo 5. Türkiye Kırmızı Et Arz ve Kullanımı (Bin Ton)

	2012	2013	2014	2015	2016 (Tahmin)
ARZ					
Üretim	914.108	995.789	1.007.747	1.241.246	1.303.308
İthalat	25.437	6.141	640	17.574	4.291
Toplam Arz	939.545	1.001.930	1.008.387	1.258.820	1.307.599
KULLANIM					
Tüketim	939.451	1.001.841	1.008.347	1.258.773	1.307.518
İhracat	93,6	89,1	40,4	46,7	81
Toplam Kullanım	939.545	1.001.930	1.008.387	1.258.820	1.307.599
Kişi Başına Tük. (kg)	12,4	13,1	13,0	16,0	16,6

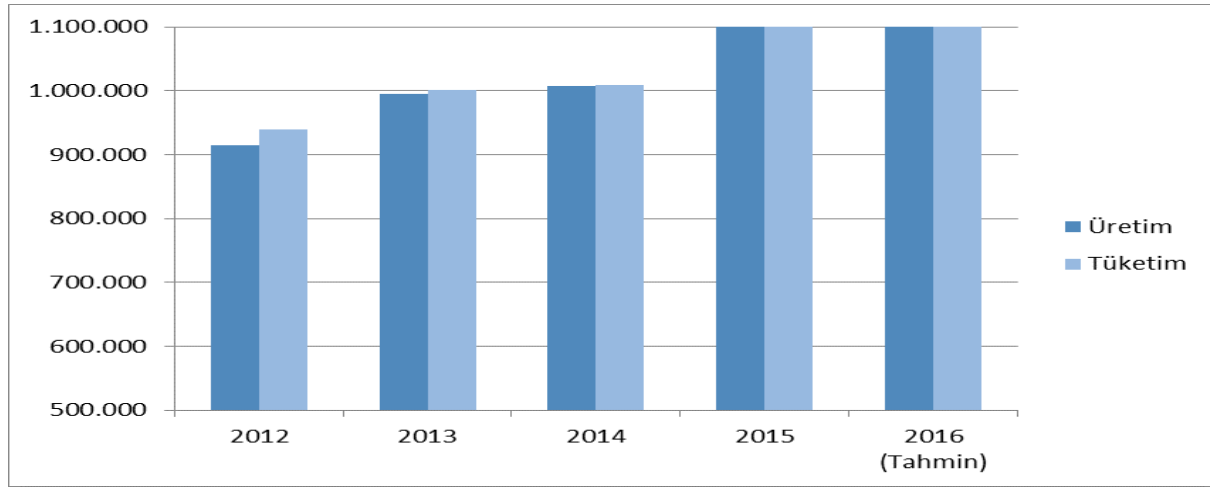
Kaynak: TÜİK ve TEPGE Hesaplamaları

Kırmızı Et Tahmini

Türkiye'de hayvan başına verim artışı, hayvancılığa yönelik uygulanan projelerin ve desteklerin de etkisiyle 2016 yılında Türkiye kırmızı et üretiminin önceki yıllarda meydana gelen artışa paralel olarak 2015 yılına göre %5 artışla yaklaşık 1,3 milyon ton seviyelerine ulaşacağı tahmin edilmektedir. İthalat miktarında ise bir önceki yıla göre büyük oranda düşeceği ve

4 bin ton seviyelerinde kalacağı düşünülmektedir. 2016 yılında üretim miktarındaki artışa paralel olarak toplam arz miktarının da artacağı, ihracat miktarının 2015 yılına göre iki kat artarak 80 tona ulaşacağı, tüketim miktarının ise artacağı tahmin edilmektedir. 2012 yılında kişi başına kırmızı et tüketimi 12,4 kg olarak gerçekleşirken 2016 yılında bu rakamın 16,6 kg seviyelerine yükseleceği tahmin edilmektedir (Tablo 5).

Şekil 7- Türkiye Kırmızı Et Üretim ve Tüketimi (Ton)



Kaynak: TÜİK,2016

Büyükbaş Et Durum

Türkiye büyükbaş et arz ve kullanımı 2009 yılından itibaren sürekli artış göstermiştir. 2011 yılında 645 bin ton olan üretim miktarı %57 artışla 2015 yılında 1 milyon 15 bin tona ulaşmıştır. Büyükbaş et üretim miktarındaki artışta hayvan sayısındaki artışın yanı sıra birim hayvan başına düşen verimin de etkisi büyüktür.

2015 yılında toplam büyükbaş hayvan varlığı illere göre incelendiğinde Konya, Erzurum ve İzmir en önemli 3 il olarak ön plana çıkmaktadır. Konya 740 bin, Erzurum 642 bin, İzmir ise 562 bin büyükbaş hayvan varlığına sahiptir. Bu üç il toplam hayvan varlığının yaklaşık %14'ünü oluşturmaktadır. Balıkesir, Kars ve Diyarbakır ise hayvan sayısı bakımından diğer önemli iller arasında yer almaktadır.

Büyükbaş hayvancılıktan elde edilen süt üretiminde ise 931 bin ton ile Konya ilk sırayı alırken, 862 bin ton ile İzmir ikinci, 699 bin ton ile Erzurum 3. Sırayı almaktadır (Ek Tablo 15).

Türkiye büyükbaş kırmızı et ithalat miktarı talebe bağlı olarak yıllar itibariyle değişkenlik göstermiştir. 2011 yılında 111 bin ton olan ithalat miktarı 2012'de 26 bin ton, 2013'de 6 bin ton ve 2014'de de 640 ton, 2015 yılında ise 17,5 bin ton olarak gerçekleşmiştir. Toplam arz miktarı ise

üretimdeki artışında etkisiyle sürekli artış göstermiştir.

2011 yılında toplam büyükbaş et arzı 776 bin ton iken, 2012 yılında 940 bin tona, 2014 yılında yaklaşık 1 milyon tona, 2015 yılında ise 1 milyon 259 bin tona ulaşmıştır. Son yıllarda kırmızı ete olan talep artışı nedeniyle büyükbaş kırmızı et tüketimi de artış göstermiştir. 2012 yılında 825 bin ton olan tüketim miktarı 2016 yılında %342 artışla 1 milyon 175 bin ton seviyesine ulaşmıştır.

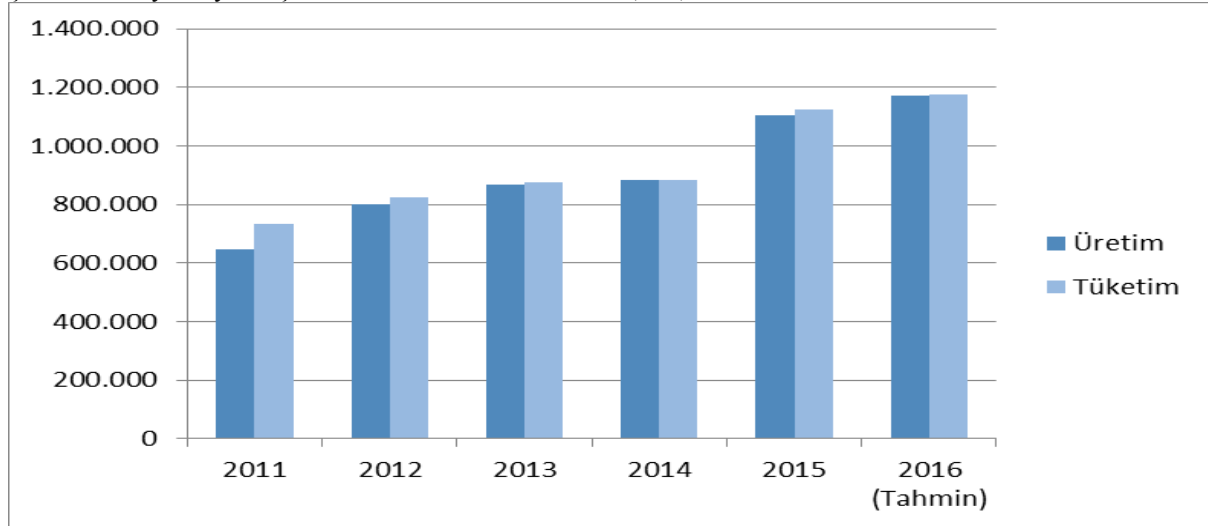
Kişi başına tüketim ise toplam arz ve tüketim miktarındaki artışa paralel olarak 2011 yılında 10,1 kg, 2012 yılında 10,9, 2013 ve 2014 yılında ise 11,4 kg, 2015 yılında ise 14,4 kg olarak gerçekleşmiştir. Miktar olarak toplam arz ve kullanımı etkilemeyecek kadar düşük olmakla birlikte, kırmızı et ihracat miktarı 2012 yılında 94 ton iken, 2015 yılında 47 ton olarak gerçekleşmiştir.

Tablo 6. Türkiye Büyükbaş Kırmızı Et Arz ve Kullanımı (Ton)

	2012	2013	2014	2015	2016 (Tah.)
ARZ					
Üretim	799.344	869.292	882.000	1.105.284	1.170.573
İthalat	25.437	6.141	640	17.574	4.291
Toplam Arz	824.781	875.433	882.640	1.122.858	1.174.864
KULLANIM					
Tüketim	824.701	875.370	882.601	1.122.818	1.174.816
İhracat	80	62	39	40	48
Toplam Kullanım	824.781	875.433	882.640	1.122.858	1.174.864
Kişi Başına Tük.	10,9	11,4	11,4	14,4	14,9

Kaynak:TÜİK ve TEPGE Hesaplamaları

Şekil 8-Türkiye Büyükbaş Kırmızı Et Üretim ve Tüketim (Ton)



Kaynak: TÜİK,2016

Büyükbaş Kırmızı Et Tahmini

Türkiye’de hayvan başına verim artışı ve hayvancılığa yönelik uygulanan projeler ve desteklerin etkisiyle 2016 yılında Türkiye büyükbaş kırmızı et üretiminin 1,2 milyon ton olacağı tahmin edilmektedir. İthalat miktarın da ise önceki yıllardaki dalgalanmanın devam edeceği ve 2015 yılındaki büyük artışın ardından 2016 yılında yaklaşık 4 bin ton seviyelerine gerileyeceği beklenmektedir. 2016 yılında üretim

miktarındaki artışa paralel olarak toplam arz miktarının da artacağı, ihracat miktarının ise hemen hemen aynı seviyede kalacağı bu sebeple tüketim miktarının biraz artacağı tahmin edilmektedir. 2013 ve 2014 yılında kişi başına büyükbaş kırmızı et tüketimi 11,4 kg, 2015 yılında da 14,4 kg olarak gerçekleşirken 2016 yılında tüketimin 14,9 kg olacağı düşünülmektedir.

Küçükbaş Kırmızı Et Durum

Beslenme, giyim, istihdam ve iç dış ticaretteki payları nedeniyle koyun ve keçi yetiştiriciliğinin Türkiye tarımında önemli ve vazgeçilemeyecek bir yeri vardır (Kaymakçı vd.,2000). Türkiye, doğal yapısı ve çevresel koşullarına bakıldığında küçükbaş hayvancılık için çok elverişlidir. Türkiye'deki meraların büyük çoğunluğu düşük verimli olup, küçükbaş hayvancılık açısından daha uygundur. Özellikle koyun ve keçi yetiştiriciliği, Türkiye'de yapılabilecek en ucuz maliyetli hayvancılıktır (Aksoy ve Yavuz 2012).

Küçükbaş hayvanlar genelde kısa boylu ve verimsiz meralar ile nadas, anız ve bitkisel üretime uygun olmayan alanları değerlendirerek et, süt, yapağı, kıl ve deri gibi ürünlere dönüştürebilme yeteneklerine sahiptir (Bilginturan ve Ayhan 2009).

Türkiye'de bazı bölgelerde doğal kaynakların, özellikle çayır ve meraların, koyun ve keçilere daha uygun oluşu ve başta kırsal kesimdeki aileler olmak üzere, tüketim alışkanlıkları gibi etmenler, küçükbaş hayvan yetiştiriciliği için uygun bir ortam yaratmaktadır (Dellal vd. 2002a). Türkiye'de özellikle dağlık alanlarda keçi yetiştiriciliği kırsal alanda yaşayan insanlar için önemli bir geçim kaynağı olması bakımından çok önemlidir. Diğer taraftan, Türkiye'de keçi yetiştiriciliğinin önemini gösteren bir diğer unsur da keçi sütüne olan talebin artmasıdır. Bu talebin artmasında günümüzde, anne sütüne eşdeğerdeki tek sütün keçi sütü olduğu görüşüdür (Davran vd. 2009). Kısaca, koyun-keçi üretiminin hayvansal üretim değerine yaptığı katkı, büyükbaş hayvancılığa göre düşük olmakla birlikte, özellikle marjinal kırsal alanlarda üreticiye gelir ve istihdam katkısı sağlaması itibariyle vazgeçilmez üretim dallarındandır (Demirbaş vd. 2009).

Türkiye'de 2015 yılı itibariyle 29,3 milyon baş yerli koyun, 2,2 milyon baş merinos koyun bulunurken, 10,2 milyon kıl keçisi, 205 bin adet

tiftik keçisi bulunmaktadır (Ek Tablo 12). Küçükbaş hayvan varlığına sahip iller incelendiğinde 2015 yılında küçükbaş hayvan sayısı 2,7 milyon baş ile en fazla Van iken, Konya 2,1 milyon baş ile ikinci, Şanlıurfa ili 1,7 milyon baş ile üçüncü, Ağrı ise 1,4 milyon baş ile dördüncü sırada yer almaktadır. Bu dört il toplam küçükbaş hayvan varlığının %19 unu oluşturmaktadır. Mersin, Diyarbakır, Antalya, Ankara ve Siirt diğer önemli iller arasında yer almaktadır (Ek Tablo 16).

Türkiye küçükbaş kırmızı et arz ve kullanımı incelendiğinde; 2011 yılında yaklaşık 130 bin ton olan üretim miktarı %12 azalışla 2012 yılında 115 bin tona gerilemiş, 2015 yılında ise bu yıla göre %17 artış göstererek 134 bin tonlara yükselmiştir. Bu üretimin 100 bin tonu koyun, 34 bin tonu ise keçiden elde edilmiştir.

İhracat miktarı sürekli bir artış eğiliminde olsa bile oldukça düşük seviyelerdedir. 2011 yılında küçükbaş hayvan et ihracatı 2 ton iken 2012 de 13,5 ton, 2014 yılında 1,5 ton, 2015 yılında ise 6,7 ton olarak gerçekleşmiştir. 2016 yılı ilk on ayında ise 35 ton küçükbaş et ihracatı gerçekleşmiştir.

2011 yılından beri küçükbaş et ithalatı bulunmamaktadır. Toplam arz miktarı 2012 yılından itibaren üretimdeki artışın da etkisiyle artmaya başlamış 115 bin tondan 134 bin tona yükselmiştir.

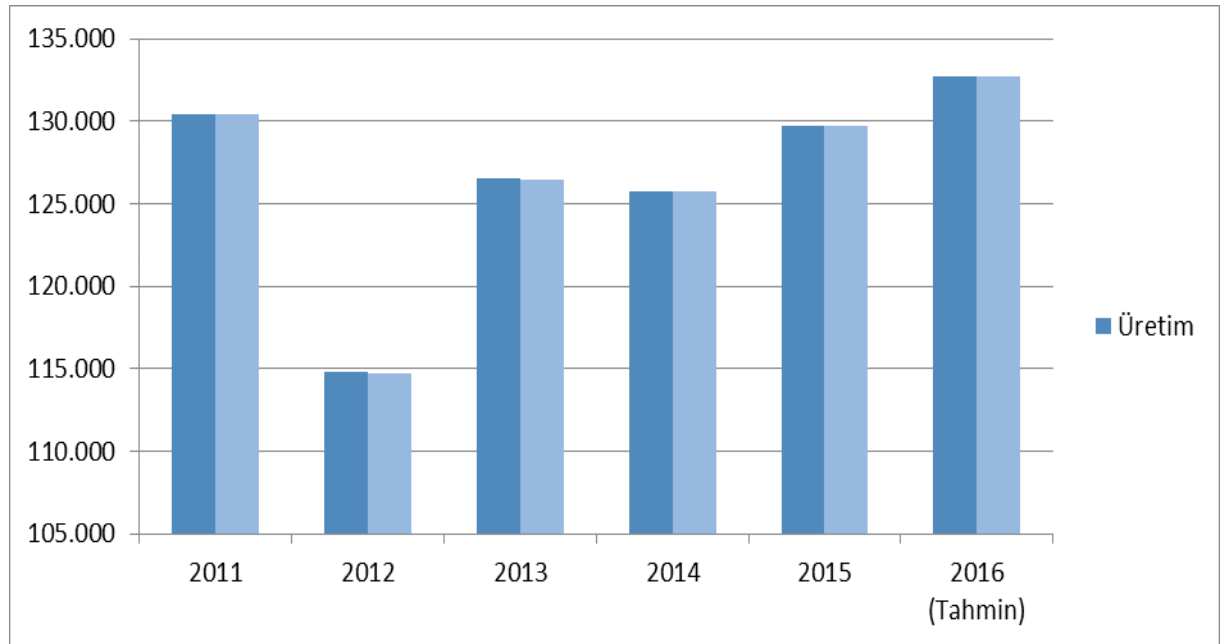
Son yıllarda küçükbaş kırmızı ete olan talep artışı nedeniyle toplam küçükbaş et tüketimi de artış göstermiştir. 2012 yılında 115 bin ton olan tüketim miktarı 2013 yılında yaklaşık 126 bin ton, 2015 yılında 130 bin ton seviyesine ulaşmıştır. Kişi başına tüketim ise 2012 yılında ortalama 1,5 kg iken 2013 ve 2014 yıllarında 1,6 kg, 2015'te de 1,7 kg olmuştur.

Tablo 7. Türkiye Küçükbaş Kırmızı Et Arz ve Kullanımı (ton)

	2012	2013	2014	2015	2016 (Tah.)
ARZ					
Üretim	114.764	126.497	125.747	129.735	132.735
İthalat	-	-	-	-	-
Toplam Arz	114.764	126.497	125.747	129.735	132.735
KULLANIM					
Tüketim	114.750	126.488	125.746	129.728	132.700
İhracat	14	9	2	6,7	35
Toplam Kullanım	114.764	126.497	125.747	129.735	132.735
Kişi Başına Tüketim	1,5	1,6	1,6	1,7	1,7

Kaynak: TÜİK ve TEPGE Hesaplamaları

Şekil 9- Türkiye Küçükbaş Kırmızı Et üretim ve Tüketim (Ton)



Kaynak: TÜİK, 2016

Küçükbaş Kırmızı Et Tahmini Beslenme açısından hayvansal kökenli besin maddeleri arasında önemli bir yere sahip olan kırmızı et protein açısından zengin bir besin maddesidir. Bu nedenle kırmızı et tüketimi insan sağlığı için vazgeçilmez bir gıda maddesidir. Hayvansal ürünlerde talep, yıllık nüfus artışı, üretim miktarları, nüfusun yaş ve cinsiyet itibarıyla dağılımı, gelir seviyesi ve dağılımı, fiyat ve diğer ürün fiyatlarına bağlıdır.

Türkiye’de kişi başına hayvansal ürünler tüketiminde ulaşılan seviye gelişmiş batı ülkelerinin ulaştığı seviyenin çok altındadır. Ülkemizde kişi başına tüketilen günlük kaloringin büyük bir miktarı (%85) bitkisel kaloringindir. 2015 yılı itibarıyla Türkiye’de kişi başına kırmızı et tüketimi küçükbaş hayvanlarda 1,7 kg dır. 2016 yılında da aynı seviyede seyredeceği tahmin edilmektedir. Türkiye’de 2012 yılında artışa başlayan toplam küçükbaş et üretiminin 2016 yılında da artışa devam edeceği ve 2015 yılında 130 bin ton olan üretimin %2 artışla 133 bin tona ulaşacağı tahmin edilmektedir. Yine önceki yıllarda olduğu gibi üretimin talebi karşılaması nedeniyle 2016 yılında da ithalat olmayacağı düşünülmektedir.

Üretici Ve Tüketici Fiyatları

Türkiye’de et ve et ürünleri tüketici fiyatları Ek Tablo 10’da verilmiştir. 2008’de 15,3 TL/kg olan dana eti tüketici fiyatı 2015 yılında %134’lük artışla 35,82 TL/kg olmuştur. 2016 yılında da artış devam etmekte olup, 2015 yılı 10 aylık ortalamalara göre 38,27 TL/kg olarak gerçekleşmiştir. Koyun eti tüketici fiyatı 2008 12,8 TL/kg iken 2015 yılında %129’luk artışla 29,40 TL/kg seviyesine ulaşmıştır. 2016 yılında da artış devam etmiş olup, 2016 10 aylık ortalamalara göre 33,47 TL/kg seviyesine ulaşmıştır. Aynı dönemde sucuk ve salam

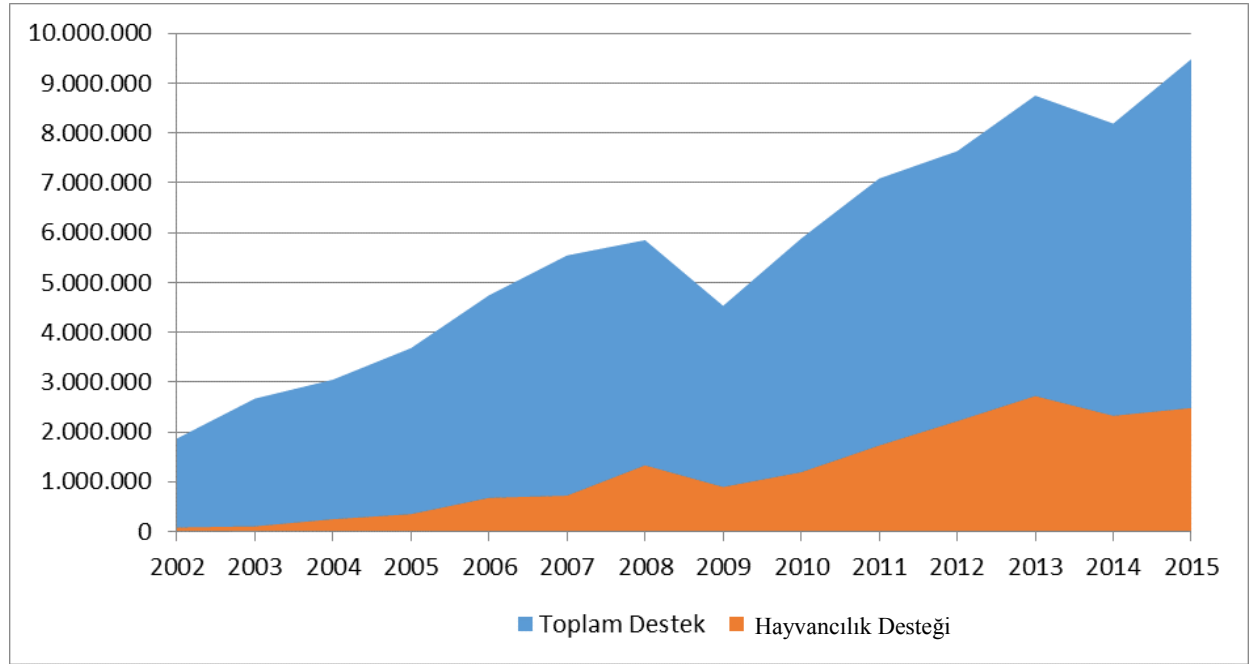
fiyatlarındaki artış oranı %100 düzeyinde olmuştur. Türkiye’de sığır ve koyun eti üretici fiyatları ise Ek tablo 20’de verilmiştir. 2006 yılında sığır eti üretici fiyatı 10,29 TL/kg iken 2014 yılında %66 artarak 17,10 TL/kg düzeyine ulaşmıştır. Aynı dönemde koyun eti üretici fiyatı ise 10,12 TL/kg iken %81 artışla 18,28 TL/kg seviyesine ulaşmıştır.

Desteklemeler

Hayvancılık faaliyetlerinde ırk ıslahı, kaba yem üretiminin artırılması, verimliliğin artırılması, işletmelerin ihtisaslaştırılması, işletmelerde hijyen şartlarının sağlanması, hayvan sağlığı ve refahı, hayvan kimlik sisteminin teşviki, hayvansal ürünlerin işlenmesi ve pazarlanması ile ilgili kontrol, takip ve standartların iyileştirilmesi için hayvancılık sektörünün desteklenmesi gerekmektedir (DPT 9. Kalkınma planı), Ek Tablo 25’de hayvancılık desteklerin yıllar itibarıyla değerleri ve toplam desteklerden aldıkları paylar görülmektedir. 2000 yılında 2,4 milyon TL olan toplam destek miktarı 2013 yılında 8,7 milyon TL, 2014 yılında ise 9 milyon TL 2015 yılında ise 9,5 milyon TL’ye ulaşmıştır. Aynı Dönemde hayvancılık desteklerinde ise önemli artışlar olmuştur. Hayvancılık desteklerinin 2000 yılında 12 bin TL iken 2015 yılında bu destek 2,5 Milyon TL’ye ulaşmıştır. Aynı dönemde toplam destekler içinde hayvancılık desteklerinin aldığı pay %0,5 iken, 2015 yılında %26 seviyesine yükselmiştir.

Türkiye’de Hayvancılık destekleri Ek tablo 27’de verilmiştir. Bu destekler içerisinde en büyük payı büyükbaş hayvan desteği alırken, ikinci sırada ıslah amaçlı küçükbaş hayvan yetiştirici birlikleri desteği, üçüncü sırada ise yem bitkisi üretim desteği gelmektedir. Çiğ sütün değerlendirilmesi, süt prim desteği, buzağı desteği ve su ürünleri desteği diğer önemli destek kalemleridir

Şekil 10. Türkiye’de Tarımsal Destekler ve Hayvancılık Destekleri (TL)



KAYNAKLAR

- Aksoy, A. ve Yavuz F. 2012.** “Çiftçilerin Küçükbaş Hayvan Yetiştiriciliğini Bırakma Nedenlerinin Analizi: Doğu Anadolu Bölgesi Örneği” Anadolu Tarım Bilimleri Dergisi, Erzurum
- Anonim 2006,** IX. Kalkınma Planı, Hayvancılık Özel İhtisas Komisyonu raporu, Kalkınma Bakanlığı, Ankara.
- Anonim 2010,** Türkiye Ziraat Odaları Birliği, Ziraî ve İktisadî Rapor,2007-2010,Ankara
- Anonim 2016,** OECD-FAO, Tarım Görünüm Raporu 2016
- Anonim 2012,** OECD-FAO, Tarım Görünüm Raporu 2012-2021
- Anonim 2014a,** USDA-Livestock and Poultry World Markets and Trade Nisan 2014
- Anonim 2014b,** www.faostat.fao.org.tr (Erişim: 10.06.2014)
- Anonim 2014c,** Türkiye İstatistik Kurumu Web sayfası (Erişim tarihi :01.07.2014)
- Anonim 2014d,** www.setbir.org.tr (Erişim tarihi: 05.05.2014)
- Anonim 2014e,** Gıda Tarım ve Hayvancılık Bakanlığı, Hayvancılık Genel Müdürlüğü kayıtları
- Anonim 2014 f,** IMS – GIRA Dünya Kırmızı Et ve Beyaz Et Durum Raporu, 2012
- Anonim 2014g,** www.yem.org.tr (Erişim tarihi: 05.04.2014)
- Anonim 2015,** www.tarim.gov.tr (Erişim tarihi 20.11.2015)
- Aygün, T., Karakuş, F., Yılmaz, A., Ülker, H., 2004,** "Van İli Merkez İlçede Kırmızı Et Tüketim Alışkanlığı", 4. Ulusal Zootekni Bilim Kongresi, 1-4 Eylül, Süleyman Demirel Üniversitesi Ziraat Fakültesi, Isparta.
- Aydemir, C., Pıçak, M., 2007,** "GAP Bölgesi'nde Hayvancılığın Gelişimi ve Türkiye İçindeki Konumu", Elektronik Sosyal Bilimler Dergisi, 6(22), 13-37.
- Bilginturan, S. ve Ayhan V. 2009.** “Burdur İli Damızlık Koyun ve Keçi Yetiştiriciler Birliği Üyesi Koyunculuk İşletmelerinin Yapısal Özellikleri ve Sorunları Üzerine Bir Araştırma” Zootekni Derneği Hayvansal Üretim Dergisi 50 (1):1-8-İzmir
- Dağdemir, V., 2005,** "Bayburt İli Kop ve Burnaz Dere Havzalarında Hayvancılık Yapan İşletmelerin Genel Durumu ve Kooperatifleşmeye Bakış Açısı", Kooperatifçilik Dergisi, 147, 48-57
- Davran, M.K., Ocak, S., Secer, A. 2009.** An analysis of socio-economic and environmental sustainability of goat production in the Taurus Mountains Villages in Eastern Mediterranean Region of Turkey, with consideration of gender roles. Tropical Animal Health and Production, 41(7), 1151-1155.
- Dellal, G., Eliçin, A., Tekel, N, Dellal, İ. 2002.** GAP Bölgesi'nde Küçükbaş Hayvan Yetiştiriciliğinin Yapısal Özellikleri. Tarım ve Köyişleri Bakanlığı Tarımsal Ekonomi ve Araştırma Enstitüsü Yayınları Yayın No: 83, Ankara

Demirbaş, N., Tosun, D., Taşkın, T. 2009. AB Üyesi Kimi Akdeniz Ülkeleri ve Türkiye’de Koyun-Keçi Üretim ve Dış Ticareti. Hayvansal Üretim, 50(1): 45-53

Gündüz, O., Esengün, K., Göktolga, Z.,G., 2006, "Ailelerin Et Tüketimleri Üzerine Bir Araştırma: Tokat İli Örneği", VII. Tarım Ekonomisi Kongresi, Cilt: II, Antalya, 1152-1160.

Kaymakçı, M., Eliçin, A., Tuncel, E., Pekel, E., Karaca, O., Işın, F., Taşkın, T., Aşkın, Y., Emsen, H., Özder, M., Selçuk, E., Sönmez, R. 2000. Türkiye’de Küçükbaş Hayvan Yetiştiriciliği. Ziraat Mühendisliği V. Teknik Kongresi, Ankara

Lorcu, F., Acar Polat, B., 2012, "Türkiye’de Kırmızı İthal Et", Hayvansal Üretim, 53(1), 14-20.

Sayılı, M., 2001, Amasya İli Suluova İlçesinde Sığır Besiciliği Yapan İşletmelerin Ekonomik Analizi, Yayınlanmamış Doktora Tezi, Gaziosmanpaşa Üniversitesi Fen Bilimleri Enstitüsü Tarım Ekonomisi Anabilim Dalı, Tokat.

EK TABLOLAR

Ek Tablo 1-Dünya Dana Eti Arz Kullanımı (Ton)

Ülkeler	Arz			Kullanım		
	Baş. Stok	Üretim	İthalat	İhracat	Tüketim	Bitiş Stokları
2013						
Dünya	702	60.785	7.448	9.122	59.122	691
ABD	278	11.751	1.020	1.174	11.608	267
AB-28	0	7.388	376	244	7.520	0
Brezilya	-	9.675	59	1.849	7.885	-
Çin	0	6.730	412	30	7.112	0
Arjantin	-	2.850	0	186	2.664	-
Avustralya	120	2.359	10	1.593	806	90
Hindistan		3.800	-	1.765	2.035	-
Rusya		1.385	1.023	10	2.398	-
Kanada	38	1.049	295	332	1.023	27
2014						
Dünya	691	61.093	7.881	9.992	59.024	649
ABD	267	11.075	1.337	1.167	11.241	271
AB-28	-	7.443	372	301	7.514	0
Brezilya	-	9.723	82	1.909	7.896	-
Çin	60	6.890	417	30	7.277	0
Arjantin	-	2.700	-	197	2.503	-
Avustralya	90	2.595	11	1.851	790	55
Hindistan	-	4.100	-	2.082	2.018	-
Rusya	-	1.375	929	10	2.294	-
Kanada	27	1.099	284	378	996	36
2015						
Dünya	649	60.022	7.647	9.537	58.164	617
ABD	271	10.817	1.529	1.028	11.276	313
AB-28	0	7.691	363	303	7.751	0
Brezilya	-	9.425	61	1.705	7.781	-
Çin	0	6.700	663	24	7.339	0
Arjantin	-	2.720	-	186	2.534	-
Avustralya	55	2.547	13	1.854	735	26
Hindistan	-	4.100	-	1.806	2.294	-
Rusya	-	1.355	621	10	1.966	-
Kanada	36	1.045	280	390	929	42
2016						
Dünya	617	60.486	7.666	9.439	58.728	602
ABD	313	11.389	1.370	1.120	11.664	288
AB-28	0	7.850	370	330	7.890	0
Brezilya	-	9.284	65	1.850	7.499	-
Çin	0	6.900	825	22	7.673	30
Arjantin	-	2.600	-	210	2.390	-
Avustralya	26	2.075	13	1.385	717	12
Hindistan	-	4.250	-	1.850	2.400	-
Rusya	-	1.340	585	10	1.915	-
Kanada	42	1.130	260	430	950	52

Kaynak: USDA, 2016

Ek Tablo 2- Dünya Büyükbaş Arz Kullanımı (Bin Baş)

Ülkeler	Arz			Kullanım		
	Başlangıç Stokları	Üretim	İthalat	İhracat	Toplam Kesim	Bitiş Stokları
2014						
Dünya	1.008.571	292.063	3.572	5.353	245.403	1.009.404
Hindistan	300.600	66.000	-	-	37.000	301.100
Çin	103.000	47.900	230	20	49.100	100.450
Brezilya	207.959	49.600	10	649	40.385	213.035
ABD	88.526	33.522	2.358	108	30.857	89.143
AB-28	87.619	29.280	0	499	26.212	88.406
Arjantin	51.545	13.300	-	0	12.400	51.545
Avustralya	29.291	11.063	-	1.297	9.914	29.102
Rusya	19.564	6.670	74	27	6.750	19.152
Meksika	17.760	6.750	28	1.176	6.000	17.120
Kanada	12.220	4.606	45	1.245	3.167	11.925
Ukrayna	4.534	2.377	1	27	2.843	3.996
2015						
Dünya	979.639	288.562	2.653	4.803	235.012	988.599
Hindistan	301.100	67.000	-	0	37.000	302.600
Çin	100.450	49.000	129	12	48.000	100.275
Brezilya	213.035	48.220	2	212	38.365	219.180
ABD	89.143	34.302	1.984	73	29.319	91.988
AB-28	88.406	29.900	0	810	26.556	89.152
Arjantin	51.545	14.200	-	0	12.430	52.565
Avustralya	29.102	9.394	-	1.336	9.674	27.413
Rusya	19.152	6.600	144	25	6.655	18.838
Meksika	17.120	6.850	23	1.213	5.975	16.615
Kanada	11.925	4.298	36	832	2.912	11.995
Ukrayna	3.996	2.251	1	45	2.291	3.875
2016 (Tahmin)						
Dünya	988.599	289.940	2.725	4.597	236.062	998.313
Hindistan	302.600	67.500	-	-	38.250	303.350
Çin	100.275	50.000	150	10	49.125	100.085
Brezilya	219.180	48.250	2	300	37.595	226.037
ABD	91.988	34.700	1.750	65	30.866	93.500
AB-28	89.152	30.150	0	1	27.200	89.250
Arjantin	52.565	13.500	-	0	11.800	53.515
Avustralya	27.413	9.350	-	1.125	7.800	27.750
Rusya	18.838	6.520	65	15	6.613	18.430
Meksika	16.615	7.000	25	1.050	5.925	16.500
Kanada	11.995	4.410	25	760	3.050	12.100
Ukrayna	3.875	2.160	2	40	2.177	3.780

Kaynak:USDA,2016

Ek Tablo 3-Uluslararası Et Fiyat Endeksi (2002-2004=100)

Yıllar	Sığır Eti Fiyat Endeksi	Koyun Eti Fiyat Endeksi
2012	195	205
2013	197	178
2014	231	202
2015	213	157
2016 (Ocak)	184	139
2016 (Şubat)	190	134
2016 (Mart)	186	133
2016 (Nisan)	190	138
2016 (Mayıs)	190	143
2016 (Haziran)	192	160
2016 (Temmuz)	193	159
2016 (Ağustos)	196	166
2016 (Eylül)	193	166
2016 (Ekim)	192	180

Kaynak: FAO

Ek Tablo 4-Sığır Eti İhraç Fiyatları (\$/Ton)

Yıllar	ABD	Brezilya	Avustralya
2012	4.913	4.492	4.176
2013	5.535	4.326	4.009
2014	6.678	4.515	5.016
2015	6.201	4.130	4.638
2016 (Ocak)	5.476	3.722	3.796
2016 (Şubat)	5.644	3.724	4.021
2016 (Mart)	5.686	3.556	3.887
2016 (Nisan)	5.670	3.721	4.001
2016 (Mayıs)	5.360	3.769	4.187
2016 (Haziran)	5.541	3.772	4.175
2016 (Temmuz)	5.356	3.754	4.378
2016 (Ağustos)	5.525	3.991	4.224
2016 (Eylül)	5.530	3.968	4.064
2016 (Ekim)	5.525	3.980	3.977

Kaynak: FAO,2016

Ek Tablo 5-AB Sığır Eti Karkas Fiyatları (Euro/100 kg)

2011				
	I. Çeyrek	II. Çeyrek	III. Çeyrek	IV. Çeyrek
AB	248.4	268.0	277.8	278.4
Bulgaristan	245.0	256.7	263.6	269.2
Çek Cumhuriyeti	205.7	212.9	210.6	206.6
Danimarka	222.5	233.7	232.7	227.2
Almanya	271.7	289.6	289.4	301.0
Yunanistan	275.4	289.8	294.5	322.7
İspanya	199.7	197.5	196.0	195.7
Fransa	195.4	205.8	207.6	225.1
İngiltere	303.0	294.8	282.1	292.8
2012				
	I.Çeyrek	II. Çeyrek	III. Çeyrek	IV. Çeyrek
AB	296.4	312.7	323.2	306.9
Bulgaristan	279.0	294.8	301.3	289.5
Çek Cumhuriyeti	212.4	216.1	251.3	246.2
Danimarka	250.4	256.1	266.0	255.4
Almanya	323.9	316.5	325.5	333.7
Yunanistan	338.9	347.5	315.1	323.5
İspanya	196.1	197.1	198.4	199.4
Fransa	244.3	239.3	239.8	235.5
İngiltere	334.2	312.9	327.7	327.1
2013				
	I.Çeyrek	II. Çeyrek	III. Çeyrek	IV. Çeyrek
AB	318.6	325.4	315.9	284.0
Bulgaristan	295.4	298.9	277.0	249.8
Çek Cumhuriyeti	250.9	234.6	248.2	248.6
Danimarka	257.3	260.2	254.2	219.4
Almanya	336.7	332.8	323.6	292.9
Yunanistan	341.0	343.1	314.9	289.5
İspanya	199.9	200.9	204.5	202.8
Fransa	250.9	248.6	245.3	226.9
İngiltere	368.1	354.9	346.5	317.8
2014				
	I.Çeyrek	II. Çeyrek	III. Çeyrek	IV. Çeyrek
AB	288.1			
Bulgaristan	261.7			
Çek Cumhuriyeti	240.0			
Danimarka	227.9			
Almanya	294.0			
Yunanistan	281.4			
İspanya	211.7			
Fransa	236.0			
İngiltere	326.2			

Kaynak:EUORSTAT,2014

Ek Tablo 6-AB kuzu Karkas Fiyatları (Euro/100 kg)

Ülkeler	2010	2011	2012	2013	2014
AB	436.3	497.8	498.0	493.3	505.5
Çek Cum.	350.0	350.0	360.0	370.0	380.0
Almanya	425.3	478.3	517.1	512.0	502.0
Fransa	587.7	610.8	624.2	621.7	637.2
Hollanda	463.0	509.0	541.0	504.0	495.0
Macaristan	490.0	570.0	554.0	520.0	500.0
Polonya	334.0	380.0	387.0	372.0	353.0
İsveç	310.2	371.0	406.9	453.5	310.2
İngiltere	452.4	501.7	499.7	488.9	495.0

Kaynak: EUORSTAT,2016

Ek Tablo 7-Dünyada Sığır-Dana Eti Tüketimi (kg)

Ülkeler	2010	2011	2012	2013	2014	2015	2016
Arjantin	39.5	37.9	40.2	43.2	49.4	40.4	41.4
Uruguay	43.6	39.8	36.3	37	44.2	46.4	46.7
Brezilya	25.1	24.5	24.7	26.2	26.5	24.2	25.5
ABD	27.6	26.5	26.3	25.8	24.8	24.8	25
Avustralya	25.3	23.3	22.4	23.7	23.6	22.8	21.9
İsrail	18.9	19.6	19.3	20.7	20.4	20.2	20.3
Şili	15.4	14.1	14.6	17.1	16.9	15.0	15
Kanada	20.2	19.7	19.8	19.5	18.0	17.4	17.5
Kazakistan	18.6	17.2	16.3	16.4	17.2	16.9	17
Yeni Zellanda	19.4	19.7	18.4	15.7	14.7	14.5	14.2
Rusya	13.3	13.5	14.1	12.9	12.6	12.1	11
Kolombiya	11.7	12.3	12.6	12	12.2	12.1	12.3
Kore	8.4	8.8	9.0	9.2	9.4	9.6	9.5
Güney Afrika	11.5	11.1	11.2	11.0	11.0	10.7	10.8
Mısır	9.8	9.4	9.5	9.5	9.9	10.1	10
AB (28 Ülke)	11.4	11.1	10.8	10.5	10.6	10.8	10.9

Kaynak: OECD,2016

Ek Tablo 8-Dünyada Kişi Başına Koyun ve Keçi Eti Tüketimi (kg)

Ülkeler	2010	2011	2012	2013	2014	2015	2016
Cezayir	5.4	6.5	6.6	6.9	7.1	7.1	7.2
Avustralya	9.0	8.0	8.7	8.7	8.1	7.4	7.7
Sudan	9.0	11.3	11.1	10.9	10.7	10.5	11.1
Kazakistan	7.7	7.9	8.1	8.1	8.1	8.1	8.1
Suudi Arabistan	4.9	5.3	5.5	5.4	5.5	5.5	5.5
Yeni Zelanda	2.7	7.8	7.6	6.0	2.4	4.4	2.4
Türkiye	3.3	3.5	3.8	4.1	4.1	4.1	4.1
İran	2.8	3.0	3.2	3.1	3.2	3.2	3.3
Uruguay	4.3	5.0	4.8	3.4	4.4	5.7	5.7
Güney Afrika	3.1	2.9	3.0	3.0	3.1	3.1	3.1
Çin	2.6	2.6	2.7	2.8	2.9	3.0	3.0
Nijerya	2.5	1.2	1.8	2.4	2.4	2.4	2.3
Pakistan	2.2	2.2	2.2	2.2	2.1	2.1	2.1
İsrail	1.6	1.8	1.8	1.8	1.9	1.9	1.9
Avrupa Birliği (28 Ülke)	2.0	2.0	1.9	1.8	1.8	1.8	1.8

Kaynak: OECD,2016

Ek Tablo 9 -Dünya Koyun Eti Üretimi ve Projeksiyonu (Bin ton)

Ülkeler	2015	2025
Dünya	14.137	17.438
Çin	4.256	5.728
Africa	2.972	4.019
Avrupa Birliği	1.241	1.274
Hindistan	742	775
Avusturalya	735	849
Yeni Zellanda	485	444
Pakistan	463	582
İran	298	387
Cezayir	307	393
Rusya	191	199
Güney Afrika	174	188
Mısır	131	158
ABD	76	80

Kaynak:OECD,2016

Ek Tablo 10- Türkiye Et ve Et Ürünleri Tüketici Fiyatları (TL/kg)

Ürünler	2009	2010	2011	2012	2013	2014	2015	2016 (10 aylık ort.)
Dana Eti	17.4	24.1	23.3	23.8	24.5	28.43	35.82	38.27
Koyun Eti	17.1	23.8	26.2	25.4	25.2	26.76	29.40	33.47
Sucuk	26.5	32.9	33.4	34.8	37.4	43.84	51.04	53.50
Salam	21.5	25.3	27.7	27.6	28.9	33.64	40.16	38.36

Kaynak:TÜİK,2016

Ek Tablo 11-Türkiye’de Türlerine Göre Büyükbaş Hayvan Sayıları (Adet)

Yıllar	Sığır			Manda	Toplam
	Kültür	Melez	Yerli		
1991	1.253.865	4.033.375	6.685.683	366.150	12.339.073
1995	1.702.000	4.776.000	5.311.000	255.000	12.044.000
2000	1.806.000	4.738.000	4.217.000	146.000	10.907.000
2001	1.854.000	4.620.000	4.074.000	138.000	10.686.000
2002	1.859.786	4.357.549	3.586.163	121.077	9.924.575
2003	1.940.506	4.284.890	3.562.706	113.356	9.901.458
2004	2.109.393	4.395.090	3.564.863	103.900	10.173.246
2005	2.354.957	4.537.998	3.633.485	104.965	10.631.405
2006	2.771.818	4.694.197	3.405.349	100.516	10.971.880
2007	3.295.678	4.465.350	3.275.725	84.705	11.121.458
2008	3.554.585	4.454.647	2.850.710	86.297	10.946.239
2009	3.723.583	4.406.041	2.594.334	87.207	10.811.165
2010	4.197.890	4.707.188	2.464.722	84.726	11.454.526
2011	4.836.547	5.120.621	2.429.169	97.632	12.483.969
2012	5.679.484	5.776.028	2.459.400	107.435	14.022.347
2013	5.954.333	6.112.437	2.348.487	117.591	14.532.848
2014	6.178.757	6.060.937	1.983.415	121.826	14.223.231
2015	6.385.343	5.733.803	1.874.925	133.766	14.127.837

Kaynak:TÜİK,2016

Ek Tablo 12-Tür ve Irklarına Göre Küçükbaş Hayvan Sayıları (Baş)

Yıl	Koyun - Yerli	Koyun - Merinos	Keçi - Kıl	Keçi - Tiftik
1992	38.575.828	840.110	9.439.600	1.014.340
1993	36.709.000	832.000	9.192.000	941.000
1994	34.823.000	823.000	8.767.000	797.000
1995	32.985.000	806.000	8.397.000	714.000
1996	32.234.000	838.000	8.242.000	709.000
1997	29.376.000	862.000	7.761.000	615.000
1998	28.560.000	875.000	7.523.000	534.000
1999	29.425.000	831.000	7.284.000	490.000
2000	27.719.000	773.000	6.828.000	373.000
2001	26.213.000	759.000	6.676.000	346.000
2002	24.473.826	699.880	6.519.332	260.762
2003	24.689.169	742.370	6.516.088	255.587
2004	24.438.459	762.696	6.379.900	230.037
2005	24.551.972	752.353	6.284.498	232.966
2006	24.801.481	815.431	6.433.744	209.550
2007	24.491.211	971.082	6.095.292	191 066
2008	22.955.941	1.018.650	5.435.393	158 168
2009	20.721.925	1.027.583	4.981.299	146 986
2010	22.003.299	1.086.392	6.140.627	152 606
2011	23.811.036	1.220.529	7.126.862	151 091
2012	25.892.582	1.532.651	8.199.184	158 102
2013	27.485.166	1.799.081	9.059.259	166 289
2014	29.033.981	2.106.263	10.167.125	177 811
2015	29.302.358	2.205.576	10.210.338	205.828

Kaynak:TÜİK,2016

Ek Tablo 13- Türkiye'de Büyükbaş ve Küçükbaş Kesilen Hayvan Sayıları (Baş)

Yıllar	Sığır	Koyun	Keçi
1991	2.162.860	7.926.513	1.198.008
2000	2.101.583	6.110.853	1.166.169
2006	1.750.997	4.763.394	803.063
2007	2.003.991	6.428.866	1.256.348
2008	1.736.107	5.588.906	767.522
2009	1.502.073	3.997.348	606.042
2010	2.602.246	6.873.626	1.219.504
2011	2.571.765	5.479.546	1.254.092
2012	2.791.034	4.541.122	926.799
2013	3.430.723	4.958.226	1.340.909
2014	3.712.281	5.197.289	1.570.239
2015	3.765.077	5.008.411	1.999.241

Kaynak:TÜİK,2016

Ek Tablo 14-Bölgelere Göre Büyükbaş Hayvan Sayıları (Baş)

Bölgeler	2011	2012	2013	2014	2015
Batı Marmara	1.156.022	1.224.233	1.267.862	1.233.837	1.180.369
Batı Anadolu	820.328	974.748	1.068.709	1.117.171	1.139.466
Akdeniz	1.035.539	1.226.648	1.236.382	1.175.383	1.178.128
Batı Karadeniz	1.528.044	1.699.370	1.725.454	1.615.292	1.567.989
Doğu Karadeniz	436.191	527.183	538.828	497.771	496.234
K.Doğu Anadolu	1.806.829	2.051.166	2.072.968	2.095.023	2.004.662
G.Doğu Anadolu	840.650	948.132	974.670	1.049.420	1.032.125
İstanbul	77.260	78.471	78.436	73.786	82.677
Ege	1.897.288	2.040.962	2.087.819	2.163.187	2.227.746
Orta Anadolu	1.222.747	1.405.247	1.526.429	1.451.406	1.410.168

Kaynak:TÜİK,2016

Ek Tablo 15-Büyükbaş Hayvan Sayısı En Fazla Olan İller (Baş)

İLLER	2011	2012	2013	2014	2015
Konya	518.389	646.816	716.483	930.357	740.148
Erzurum	588.007	624.982	670.683	655.836	641.811
İzmir	433.117	473.938	492.317	621.915	562.151
Balıkesir	512.844	545.117	565.073	547.469	526.644
Kars	432.499	488.252	519.645	518.722	442.575
Diyarbakır	310.886	339.887	344.826	377.698	371.391
Afyon	294.251	304.189	299.814	337.578	347.784
Ankara	255.909	275.805	294.305	327.267	340.112
Aydın	311.076	320.978	326.520	343.930	337.223
Ağrı	280.429	321.032	291.510	322.307	327.067

Kaynak:TÜİK,2016

Ek Tablo 16-Küçükbaş Hayvan Sayısı En Fazla Olan İller (Baş)

İLLER	2011	2012	2013	2014	2015
Van	2.101.382	2.147.139	2.236.603	2.691.934	2.703.581
Konya	1.475.300	1.733.655	1.928.807	1.897.177	2.117.190
Şanlıurfa	1.350.104	1.361.371	1.501.431	2.049.629	1.749.453
Ağrı	985.104	1.185.709	1.240.180	1.346.409	1.387.490
Mersin	910.043	1.053.634	1.053.705	1.302.962	1.315.758
Diyarbakır	645.146	721.098	741.312	1.223.005	1.214.880
Antalya	791.183	869.980	906.132	1.041.557	1.080.845
Ankara	692.961	770.948	800.908	981.139	1.062.522
Siirt	658.956	780.981	899.873	962.908	1.028.206
Manisa	700.106	778.321	909.398	1.011.015	1.025.378

Kaynak:TÜİK,2016

Ek Tablo 17-Türkiye'de Büyükbaş ve Küçükbaş Et Üretimi (Ton)

Yıllar	Sığır	Koyun	Keçi
1991	309.563	128.626	19.570
1992	300.652	122.887	17.286
1993	296.066	112.806	16.166
1994	316.654	126.306	14.908
1995	292.447	102.115	14.124
1996	301.828	98.127	12.274
1997	379.541	116.104	15.592
1998	359.273	144.703	23.429
1999	349.681	132.476	23.693
2000	354.636	111.139	21.395
2001	331.589	85.661	16.138
2002	327.629	75.828	15.454
2003	290.455	63.006	11.487
2004	364.999	69.715	10.301
2005	321.681	73.743	12.390
2006	340.705	81.899	14.133
2007	431.963	117.524	24.136
2008	370.619	96.738	13.752
2009	325.286	74.633	11.675
2010	618.584	135.687	23.060
2011	644.906	107.076	23.318
2012	799.344	97.334	17.430
2013	869.292	102.943	23.554
2014	881.999	98.978	26.770
2015	1.014.925	100.021	33.990

Kaynak:TÜİK,2016

Ek Tablo 18-Türkiye Sığır Eti Dış Ticaret Verileri

Yıllar	İhracat (Ton)	İthalat (Ton)	İhracat (\$)	İthalat (\$)
2007	183,7	0	969.132	0
2008	266,3	0	1.269.853	0
2009	61,6	0	605.890	0
2010	66,1	50.658	840.847	249.256.831
2011	59	110.731	637.924	511.868.440
2012	80,1	25.437	847.747	95.992.271
2013	62,3	6.141	640.578	24.271.686
2014	38,9	640	455.551	5.257.707
2015	40	17.574	455.149	104.916.095
2016 (9Aylık)	44,5	3.218	503.491	23.328.851

Kaynak:TÜİK,2016

Ek Tablo 19-Türkiye Küçükbaş Et İhracat Verileri

Yıllar	İhracat (kg)	İhracat (\$)
2007	169.092	184.006
2008	6.590	63.444
2009	4.891	51.744
2010	2.562	33.467
2011	1.395	18.458
2012	13.525	207.232
2013	9.002	184.662
2014	1.463	26.289
2015	6.657	145.005
2016	34.610	820.835

Kaynak:TÜİK,2016

Ek Tablo 20-Ülkeler İtibariyle Sığır Eti İhracat Değerleri (kg)

Ülkeler	2012	2013	2014	2015	2016*
Afganistan	3.264	2.008	7.146		
Azerbaycan	4.372	72	314		
Bursa Serbest Bölg.	39.641	27.219	18.206	24.752	32.190
Hong kong		36	101	12	
Irak	8.260	13.923		1.750	
KKTC	4.901				
Libya	1.555	1.567			
Maldivler	10.123				
Ege Serbest Bölg.		3.748			
Tacikistan		804			
BAE		12.860	10.796	10.219	10.165
Özbekistan			189		
Türkmenistan			1.992	25	1.431
Umman			131	1.735	416
Kırgızistan				112	
Kuveyt				812	186

Kaynak:TÜİK, *2016 (9 aylık)

Ek Tablo 21 -Ülkeler İtibariyle Sığır Eti İthalat Değerleri (kg)

Ülkeler	2012	2013	2014	2015	2016*
Almanya	120.909	-	39.286	-	
Avusturya	61.575	-	-	-	
Bosna		-	520.160	8.774.022	3.198.146
Fransa	40.131	-	40.548	-	
Hollanda	198.252	-	-	-	
Polonya	24.975.923	6.140.581	40.049	8.798.078	20.565

Kaynak:TÜİK, *2016 (9 aylık)

Ek Tablo 22-Ülkeler İtibariyle Koyun Eti İhracat Değerleri (kg)

Ülkeler	2012	2013	2014	2015	2016*
Ege Serbest Bölge	0	0	0	0	0
Bursa Serbest B.	150	885	103	55	0
Almanya	0	0	0	0	0
Irak	0	0	0	0	0
Vietnam	0	0	0	0	0
Afganistan	633	0	500	0	0
Birleşik Arap E.	1.037	7.122	630	344	65
Azerbaycan	7.721	995	0	0	0
Maldivler	3.955	0	0	0	0
KKTC	29	0	0	0	0
Özbekistan	0	0	21	0	0
Umman	0	0	209	1.792	440
Kuveyt	0	0	0	4.466	34.072

Kaynak:TÜİK,*2016 (9 aylık)

Ek Tablo 23-Türkiye Sığır Eti ve Koyun Eti Üretici Fiyatları (TL/kg)

TL/Kg	2006	2007	2008	2009	2010	2011	2012	2013	2014
Sığır Eti	10.29	11.16	11.72	13.41	18.41	18.54	17.51	15.83	17.10
Koyun eti	10.12	10.50	11.13	13.27	18.93	20.36	19.64	18.14	18.28

Kaynak:TÜİK,2016

Ek Tablo 24-Sığır (Saf Kültür) Çiftçi Eline Geçen Fiyat Baş/TL (2013)

İLLER	Sığır (Saf Kültür) Düve (12-24 Ay Arası)	Sığır (Saf Kültür) İnek (24 Aydan Büyük)	Sığır (Saf Kültür) Boğa (24 Aydan Büyük)
Kars	2.546,147	3.252,32	4.322,77
Ankara	3.986,94	4.981,98	5.732,69
Erzurum	3.206,92	4.811,28	6.576,00
Konya	3.749,48	5.104,69	5.734,38
Diyarbakır	3.088,55	4.016,50	4.388,35
Balıkesir	3.786,90	4.862,00	5.471,23

Kaynak:TÜİK,2016

Ek Tablo 25-Sığır (Kültür Melezi) Çiftçi Eline Geçen Fiyat Baş/TL (2014)

İLLER	Sığır (Kültür Melezi) Düve (12-24 Ay Arası)	Sığır (Kültür Melezi) İnek (24 Aydan Büyük)	Sığır (Kültür Melezi) Boğa (24 Aydan Büyük)
Kars	2.402,95	3.186,21	4.401,24
Ankara	3.017,29	3.667,17	4.769,51
Erzurum	2.400,72	3.186,04	4.712,84
Konya	2.921,59	4.240,87	5.079,97
Diyarbakır	2.654,48	3.366,52	3.677,07
Balıkesir	3.409,60	4.339,62	4.880,48

Kaynak:TÜİK,2016

Ek Tablo 26-Sığır (Yerli/Diğer) Çiftçi Eline Geçen Fiyat Baş/TL (2014)

İLLER	Sığır (Yerli/Diğer) Düve (12-24 Ay Arası)	Sığır (Yerli/Diğer) İnek (24 Aydan Büyük)	Sığır (Yerli/Diğer) Boğa (24 Aydan Büyük)
Kars	2.096,71	2.560,46	3.661,67
Ankara	2.261,69	2.672,00	3.168,40
Erzurum	2.086,15	2.563,44	3.750,48
Konya	2.444,59	3.267,42	3.872,98
Diyarbakır	1.866,38	2.287,06	2.867,15
Balıkesir	2.528,99	2.793,35	4.574,92

Kaynak:TÜİK,2016

Ek Tablo 27-Türkiye Yem Fiyatları

TL/kg	2008	2009	2010	2011	2012	2013	2014	2015*	2016
Besi yemi	0.478	0.426	0.479	0.616	0.684	0.708	0.758	0.748	0,791
Süt yemi	0.497	0.445	0.490	0.635	0.710	0.728	0.744	0.782	0,791

Kaynak: Türkiyembir*11 aylık,2016

Ek Tablo 28-Türkiye Hayvansal Üretim Değeri (Milyon TL)

YILLAR	Canlı Hayvan	Hayvansal Ürünler	TOPLAM
2001	8.302	6.069	14.371
2002	10.471	9.400	19.871
2003	14.381	13.443	27.824
2004	18.395	15.574	33.969
2005	20.919	16.506	37.425
2006	22.943	18.898	41.841
2007	24.666	22.922	47.588
2008	25.521	23.817	49.338
2009	28.146	26.611	54.756
2010	46.873	38.128	85.001
2011	60.077	42.572	102.649
2012	63.547	49.322	112.868
2013	57.656	40.459	98.115
2014	62.512	44.333	106.845
2015	73.102	55.671	128.773

Kaynak :TÜİK,2016

Ek Tablo 29-Türkiye’de Hayvancılık desteklemeleri kapsamında yapılan ödemeler

Yıllar	Toplam tarımsal Destek TL	Toplam Hayvancılık Desteği TL	Hayvancılığın Payı (%)
2000	2.444.000	12.000	0.5
2001	2.717.000	41.450	1.5
2002	1,868.856	83.200	4.5
2003	2.669.484	106.089	4.0
2004	3.049.376	249.755	8.2
2005	3.681.977	352.224	9.6
2006	4.743.708	678.983	14.3
2007	5.541.995	722.676	13.0
2008	5.850.507	1.330.322	22.7
2009	4.530.942	895.827	19.8
2010	5.881.069	1.192.617	20.3
2011	7.084.725	1.727.529	24.3
2012	7.635.085	2.216.210	29.0
2013	8.748.800	2.721.993	31.11
2014	9.056.130	2.589.105	28.59
2015	10.003.717	2.932.187	29.31

Kaynak: GTHB-SGB,2016

Ek Tablo 30-Hayvancılık Desteklerinin Yıllar İtibariyle Dağılımı (000 TL)

HAYVANCILIK DESTEKLERİ	2008	2009	2010	2011	2012	2013	2014	2015
Yem Bitk.Üret.Dest.	676.095	288.118	231.606	257.054	293.504	311.533	329.163	344.367
Damızlık Büyükbaş Hay.Des. (Düve)	4.044	17						
Suni Tohumlama Dest.	59.533	246	124	19				
Buzağı Desteği	67.487	40.500	42.126	52.280	82.871	91.561	83.509	104.886
Arıcılık ve Bal Desteği	22.785	11.628	21.986	25.679	34.568	40.341	44.746	67.998
Bombus Desteği			1.775	2.583	4.224	5.092	6.175	8.006
Su Ürünleri Desteği+ Balıkçı Tekneleri	93.256	93.147	116.912	148.129	181.340	164.277	121.322	96.399
Sağım Hijyeni ve Süt Kalitesi Desteği	14.022	199	0					
İslah Amaç. Küçükbaş Hay. Yetiştir. Bir. Des.	40.846	112.050	137.150	180.256	281.573	359.170	419.792	506.914
Tiftik Üretimi Desteği	2.811	0	3.297	1.922	2.565	3.126		4.125
İpek Böceği Desteği	1.307	3.026	2.052	3.194	2.847	2.593	2.519	4.387
Aşı Desteği	707	613	8.737	13.166	32.530	1.427	371	1.528
Hastalıktan Ari Hayvan Taz.+İşletme	14.138	16.650	26.250	58.096	73.932	114.377	48.418	67.133
Süt Desteği	310.252	177.814	334.077	449.674	434.814	533.592	238.255	233.510
Et Desteği	1.210	6.424	2.018					
Hayvan Gen Kaynakları	3.798	2.540	4.098	24.131	45.292	58.648	303	6.061
Büyükbaş Hay.Des. (anaç sığır+manda)		128.666	246.187	349.841	495.680	566.950	577.377	732.328
Çiğ Sütün Değerlendir. (Süt Tozu)		12.335	12.314	40.948	95.028	93.663	5.794	236.980
Büyükbaş Hay. Besi Des				58.631	150.063	370.788	46.753	21.753

Kaynak: GTHB-HAYGEM, 2015 verileri geçicidir,2016