

Ürün Raporu

ELMA

2017



T.C.
GIDA, TARIM VE HAYVANCILIK BAKANLIĞI
TARIMSAL EKONOMİ VE POLİTİKA GELİŞTİRME ENSTİTÜSÜ



**TARIMSAL EKONOMİ VE POLİTİKA GELİŞTİRME ENSTİTÜSÜ
TEPGE**

**Ürün Raporu
ELMA
2017**

Hazırlayan

Ferya TAŞCI
Ziraat Yüksek Mühendisi
Tarımsal Ekonomi ve Politika Geliştirme Enstitüsü



TEPGE YAYIN NO: 978-605-2207-01-7
ISBN: 296

© TEPGE
Her Hakkı Saklıdır.

Nisan: 2018

İletişim:
Araştırma ve Teknoloji Geliştirme Kampüsü
Yenimahalle / ANKARA

Telefon: 0312 287 5833/1157
Faks: 0312 287 5458

TEPGE'nin izni olmaksızın basılamaz, basılı veya elektronik materyal olarak çoğaltılamaz ve/veya dağıtılamaz. Kaynak gösterilmek şartı ile alıntı yapılabilir.

İÇİNDEKİLER

TABLolar LİSTESİ.....	ii
ŞEKİLLER LİSTESİ.....	iii
GİRİŞ.....	1
1. DÜNYADA DURUM.....	2
1.1 Dünyada Elma Üretim Alanları.....	2
1.2 Dünyada Elma Üretimi.....	2
1.3 Dış Ticaret.....	3
1.3.1 İthalat.....	3
1.3.2 İhracat.....	4
2. TÜRKİYE'DE DURUM.....	6
2.1 Türkiye'de Elma Üretim Alanları.....	6
2.2 Türkiye'de Elma Üretim Miktarları.....	8
2.3 Türkiye'de Elma Verimleri.....	12
2.4 Türkiye'de Elma Fiyatları.....	13
2.5 Türkiye'de Elma Dış Ticareti.....	15
2.5.1 İthalat.....	16
2.5.2 İhracat.....	17
3. GENEL DEĞERLENDİRME.....	19
KAYNAKLAR.....	20

TABLolar LİSTESİ

Tablo 1.1 Dünyada elma üretim alanları (ha).....	2
Tablo 1.2 Ülkelere göre dünya elma üretimi (milyon ton).....	3
Tablo 1.3 Dünya elma ithalatında önde gelen ülkeler ve ithalat miktarları (milyon ton)	4
Tablo 1.4 Dünya elma ihracatında önde gelen ülkeler ve ihracat miktarı (milyon ton).....	5
Tablo 2.1 Türkiye'de elma üretim alanları (ha)	6
Tablo 2.2 Türkiye'de illere göre elma üretim alanları (dekar).....	6
Tablo 2.3 Türkiye'de illere göre elma üretim alanlarının oranları (%).....	7
Tablo 2.4 Türkiye'de çeşitlerine göre meyve veren yaşta elma ağaç sayısı (bin adet).....	8
Tablo 2.5 Türkiye elma üretim miktarı (milyon ton)	8
Tablo 2.6 Türkiye elma üretim miktarının dünya elma üretimine oranı (%)	8
Tablo 2.7 Türkiye'de illere göre elma üretim miktarı (ton).....	9
Tablo 2.8 Türkiye'de illere göre elma üretim miktarının oranları (%)	10
Tablo 2.9 Türkiye'de üretilen elma miktarının çeşitlere göre dağılımı (ton).....	11
Tablo 2.10 Türkiye'de üretilen elmaların çeşitlere göre dağılımının oranı (%)	12
Tablo 2.11 Yıllar itibarıyla Türkiye'de elma verimleri (ton/da).....	12
Tablo 2.12 Türkiye'de yıllar itibarıyla elma üretici fiyatları (TL/kg).....	13
Tablo 2.13 Türkiye'de yıllar itibarıyla çeşitlere göre elmanın üretici fiyatları (TL)	14
Tablo 2.14 Türkiye'de yıllar itibarıyla elma tüketici fiyatları (TL/kg).....	15
Tablo 2.15 Yıllar itibarıyla Türkiye'nin elma ithalat miktarı (milyon ton)	16
Tablo 2.16 Türkiye'nin yıllar itibarıyla elma ithalatı yaptığı ülkeler	16
Tablo 2.17 Yıllar itibarıyla Türkiye'nin elma ihracat miktarı (bin ton).....	17
Tablo 2.18 Türkiye'nin yıllar itibarıyla elma ihracatı yaptığı ülkeler.....	17
Tablo 2.19 Türkiye'de elmanın yeterlilik oranı (%)	18
Tablo 2.20 Türkiye'de elmanın kişi başına tüketim miktarı (kg/yıl)	18

ŞEKİLLER LİSTESİ

Şekil 1-1 Dünyada elma üretimi (milyon ton).....	3
Şekil 1-2 Dünya elma üretiminde önde gelen	3
Şekil 1-3 Dünya elma ithalatında önde gelen ülkeler ve ithalat oranları (%).....	4
Şekil 1-4 Dünya elma ihracatında önde gelen ülkeler ve ihracat miktarı oranları (%)	5
Şekil 2-1 Türkiye'de elma üretim alanlarının illere göre oranı (%).....	7
Şekil 2-2 Türkiye'de çeşitlerine göre meyve veren yaşta elma ağaç sayısı (bin adet).....	8
Şekil 2-3 Türkiye elma üretim miktarının dünya elma üretimine oranı (%)	9
Şekil 2-4 Türkiye'de illere göre elma üretim miktarı (ton) (2016)	10
Şekil 2-5 Türkiye'de illere göre elma üretim miktarının oranları (%) (2016)	11
Şekil 2-6 Türkiye'de üretilen elmaların çeşitlere göre dağılımının oranı (%)	12
Şekil 2-7 Yıllar itibarıyla Türkiye'de elma verimleri (ton/da).....	13
Şekil 2-8 Türkiye'de yıllar itibarıyla elma üretici fiyatları (TL/kg)	14
Şekil 2-9 Türkiye'de yıllar itibarıyla elma tüketici fiyatları (TL/kg).....	15
Şekil 2-10 Türkiye'nin elma ithalatı yaptığı ülkeler (2017)	16
Şekil 2-11 Türkiye'nin elma ihracatı yaptığı ülkeler (2017 yılı)	18
Şekil 2-12 Türkiye'de elmanın kişi başına tüketim miktarı (kg/yıl).....	18

GİRİŞ

Elma dünyada tarımı yaygın olarak yapılan bir türdür ve üretim bakımından muz ve üzümün sonra en fazla üretilen üçüncü meyvedir (FAO, 2017). Elma, güzel tadının yanında önemli besin ve vitaminleri içermesi, yüksek antioksidan içeriğinden dolayı yaygın olarak tüketilmektedir. Diğer ılıman iklim meyve türlerine göre (şeftali ve nektarin gibi) çok daha büyük oranlarda talep görmektedir.

Ilıman iklim meyve türleri içerisinde yer alan elmanın anavatanı, Anadolu da dahil olmak üzere Güney Kafkasya'ya uzanmakta ve kültürü milattan öncelere kadar dayanmaktadır. Türün farklı ekolojilere uyum kabiliyetinin yüksek olması dünya üzerinde geniş bir yayılım göstermesine neden olmuştur. Dünyada toplam meyve üretiminin yaklaşık %12'sini oluşturan elma, muzdan sonra ikinci sırada yer alan önemli bir türdür.

Dünyada elma üretiminde lider ülkeler meyvecilikte alışılmamış bir şekilde değişim göstermektedir. Bu değişim bazı yıllarda görülen kötü iklim koşullarından etkilenmenin ötesinde üretim plantasyonlarının alanlarından ve üretim sistemlerindeki gelişmelerden kaynaklanıyor olması, sektördeki teknolojik değişim ve ekonomik potansiyelin göstergesi olarak değerlendirilebilir.

Elma üretiminde verim ve kalite, kârın en önemli unsurlarıdır. Bununla birlikte yüksek işgücü maliyetleri özellikle gelişmiş ülkeleri zorlamaktadır. Bodur klon anaçları ile tesis edilen sık dikim bahçeler, elma kalitesini ve verimini arttırırken, işgücü maliyetlerini de azaltmaktadır.

Türkiye, dünya elma üretiminde önemli ülkelerden birisidir. Sıralamada ki yeri yıldan yıla değişmekle birlikte, elma üretim alanı ve miktarı bakımından dünyanın ilk 5 ülkesi arasında kendisine yer bulmaktadır.

1. DÜNYADA DURUM

1.1. Dünyada Elma Üretim Alanları

Dünyada elma üretim alanları yıllara göre değişmekle birlikte yaklaşık 5 milyon hektar civarındadır. 2012 yılında 5.075.039 ha olan dünya elma üretim alanları 2016 yılında %4,3 oranında artarak 5.293.340 ha olmuştur (Tablo 1.1).

Tablo 0.1 Dünyada elma üretim alanları (ha)

Yıllar	2012	2013	2014	2015	2016
Alan	5.075.039	5.160.561	5.141.398	5.206.832	5.293.340

Kaynak: USDA (08.02.2018)

1.2. Dünyada Elma Üretimi

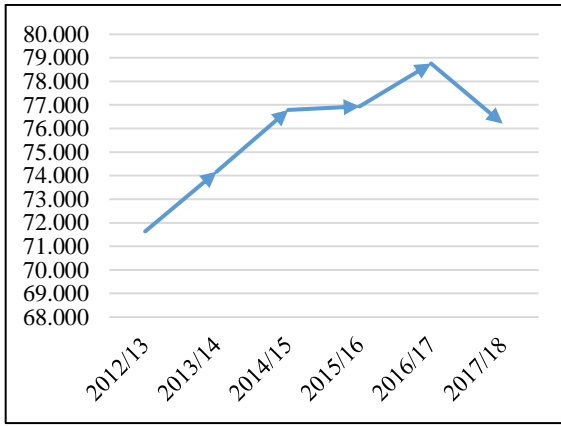
Dünyada elma üretimi; hem üretim alanlarının artması hem de daha yüksek verimli çeşitlerin kullanımının yaygınlaşmasına bağlı olarak artış göstermektedir. 2012/13 sezonunda 71.635 milyon ton olan dünya elma üretimi 2016/17 sezonunda %9,94 oranında artmış ve 76.936 milyon tona ulaşarak son yılların en yüksek seviyesine çıkmıştır. Dünya elma üretimi 2017/18 sezonunda ise 76.208 milyon ton olmuştur.

Ülkeler bazında 2017/18 sezonu dünya elma üretimi incelendiğinde Çin'in tek başına Dünya elma üretiminin %58,39'unu karşıladığı ve Çin'in dünya toplam elma üretim miktarı içerisindeki payının her geçen yıl arttığı görülmektedir (Tablo 1.2). Çin'den sonra AB ülkelerinin en fazla elma üretim miktarına sahip ülkeler topluluğu olduğu ve AB'yi ABD'nin izlediği görülmektedir. Türkiye ve Hindistan yıldan yıla değişmekle birlikte bazı yıllar beşinci bazı yıllar altıncı olarak dünya elma üretim miktarı içerisinde kendilerine yer bulmaktadır. İran, Rusya, Şili, Brezilya ve Ukrayna ise dünya elma üretim miktarında öne çıkan diğer ülkelerdir. Bu ilk 10 ülke dışında kalan diğer ülkelerin toplam elma üretimi içerisindeki payı %7,40'dır. Bu durumda dünya elma üretim miktarı bakımından Çin tek başına en önemli ülke olurken, ikinci ve üçüncü sırada yer alan AB ülkeleri ve ABD'nin üretiminin toplamı Çin'in 1/3'ü kadardır.

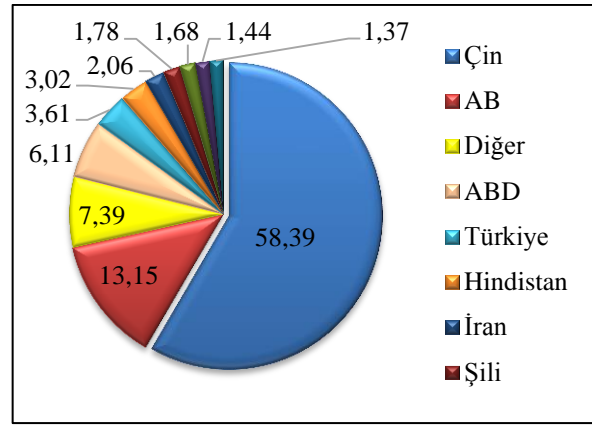
Tablo 0.2 Ülkelere göre dünya elma üretimi (milyon ton)

Ülkeler	2012/13	2013/14	2014/15	2015/16	2016/17	2017/18
Çin	38.500	39.680	40.920	42.600	43.900	44.500
AB	12.207	11.865	13.636	12.453	12.591	10.021
ABD	4.049	4.690	5.067	4.521	4.912	4.653
Türkiye	2.900	2.930	2.289	2.740	2.900	2.750
Hindistan	1.915	2.498	2.498	2.520	2.258	2.300
İran	1.693	1.573	1.573	1.573	1.573	1.573
Rusya	1.264	1.416	1.409	1.311	1.509	1.277
Şili	1.420	1.310	1.210	1.335	1.310	1.360
Brezilya	1.231	1.377	1.262	1.041	1.045	1.045
Ukrayna	1.211	1.100	1.100	1.100	1.100	1.100
Diğer	5.244	5.735	5.825	5.744	5.661	5.630
Dünya	71.635	74.174	76.789	76.936	78.759	76.208

Kaynak: USDA (08.02.2018)



Şekil 0-1 Dünyada elma üretimi (milyon ton)



Şekil 0-2 Dünya elma üretiminde önde gelen ülkeler (2017/18) (%)

1.3. Dış Ticaret

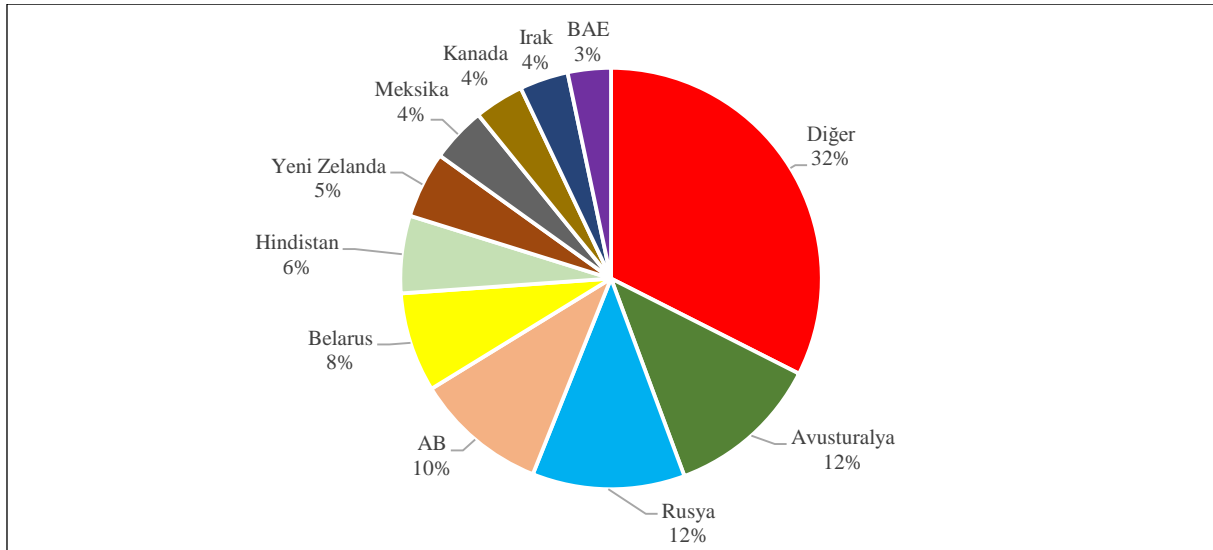
1.3.1. İthalat

Dünya elma ithalatında önde gelen ülkelerin yıllar itibariyle ithalat miktarları Tablo 1.3'de gösterilmiştir. 2017/18 sezonunda dünya elma ithalat miktarı 5.891 milyon ton olup, Rusya 690 milyon ton ile ilk sırada yer alırken, Avustralya 700 milyon ton ile ikinci ve AB ülkeleri ise 450 milyon ton ile üçüncü sırada yer almıştır. Bu üç ülkeyi sırasıyla; Belarus, Yeni Zelanda, Meksika, Hindistan, Kanada, Irak ve Birleşik Arap Emirlikleri takip etmiştir.

Tablo 0.3 Dünya elma ithalatında önde gelen ülkeler ve ithalat miktarları (milyon ton)

Ülkeler	2012/13	2013/14	2014/15	2015/16	2016/17	2017/18
Rusya	1.383	1.253	820	746	654	690
Avusturalya	350	800	800	900	700	700
AB	563	622	400	541	423	600
Belarus	159	278	724	657	544	450
Yeni Zelanda	900	800	200	300	300	300
Meksika	266	227	314	218	267	250
Hindistan	197	197	204	202	370	350
Kanada	250	222	217	230	221	224
Irak	210	190	202	296	238	220
BAE	224	189	225	213	192	195
Diğer	1.461	1.209	1.989	2.151	2.264	1.912
Dünya	5.962	5.986	6.096	6.363	6.172	5.891

Kaynak: USDA (08.02.2018)



Şekil 0-3 Dünya elma ithalatında önde gelen ülkeler ve ithalat oranları (%)

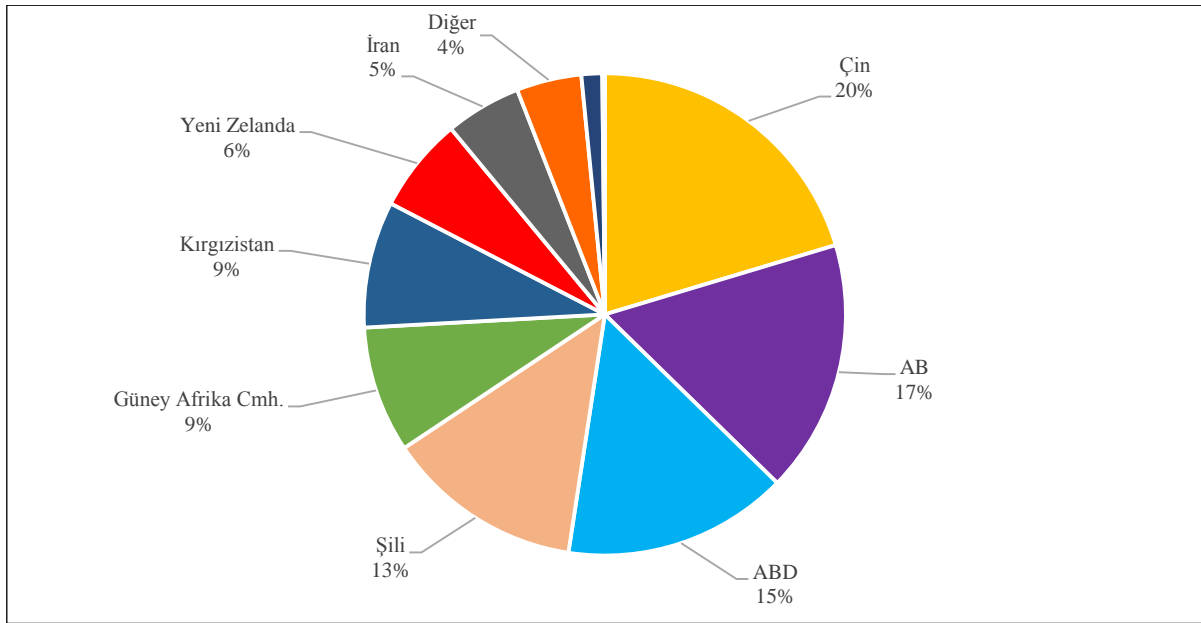
1.3.2. İhracat

Dünya elma ihracatında önde gelen ülkeler, aynı zamanda elma üretiminde önde olan ülkeler olurken, Türkiye'nin elma üretim miktarındaki üstünlüğünü ihracat miktarında gösteremediği görülmektedir. Dünya elma ihracat miktarı 2017/18 sezonunda 5.895 milyon ton olarak gerçekleşmiştir (Tablo 1.4). 2017/18 sezonuna kadar AB ülkeleri dünya ihracat miktarında ilk sırada yer alırken, 2017/18 sezonunda Çin dünya elma ihracat miktarının %20'sini gerçekleştirerek elma ihracat miktarında ilk sırada yer almıştır. Çin'i AB ülkeleri ve ABD izlemiştir.

Tablo 0.4 Dünya elma ihracatında önde gelen ülkeler ve ihracat miktarı (milyon ton)

Ülkeler	2012/13	2013/14	2014/15	2015/16	2016/17	2017/18
AB	1.568	1.572	1.792	1.590	1.488	1.000
Çin	1.026	934	748	1.150	1.381	1.200
ABD	893	843	1.037	778	868	890
Şili	833	820	628	765	750	780
Güney Afr. Cmh.	459	382	466	511	525	500
Yeni Zelanda	322	308	329	347	337	376
İran	428	206	288	435	233	300
Kırgızistan	36	25	12	800	500	500
Belarus	104	209	571	257	62	82
Rusya	400	799	1	11	19	10
Diğer	128	104	670	156	328	257
Dünya	6.197	6.006	6.541	6.502	6.491	5.895

Kaynak: USDA (08.02.2018)



Şekil 0-4 Dünya elma ihracatında önde gelen ülkeler ve ihracat miktarı oranları (%)

2. TÜRKİYE'DE DURUM

Elma ekolojik uygunluğu nedeniyle Türkiye'de geniş bir yayılma alanı bulmuştur. Üretilen elmanın çoğu taze olarak iç pazarda tüketilmekte bir kısmı ise meyve suyu, meyve konsantresi vb. işleme sanayinde hammadde olarak değerlendirilmektedir. Hammadde olarak kullanılan elmaların çoğunu ağaç altına dökülen (etek altı) ve kalite dışı olarak da tabir edilen iskarta elmalar oluşturmaktadır. Özellikle yazlık elma çeşitlerinin kullanıldığı bahçelerde hasat öncesi dökülen meyvelerin bir kısmı hammadde olarak kullanılırken diğer bölümü pazarlanamamakta ve arazide kalmaktadır. Bu durum ürün kayıplarını da beraberinde getirmekte ve ekonomik kayıplar ortaya çıkmaktadır.

2.1. Türkiye'de Elma Üretim Alanları

Türkiye'de elma yetiştiriciliği tüm illerde yapılmakla birlikte özellikle son yıllarda belirli yörelerde yoğunlaşmış durumdadır. Ticari amaçla elma üretiminin gerçekleştirildiği işletmeler yeni teknik ve teknolojileri uygulayarak birim alandan daha çok ürün almayı amaçlamışlardır (Karaçayır 2008). Tablo 2.1'de Türkiye'de yıllar itibariyle elma üretim alanları gösterilmiştir. 2012 yılında 174.811 ha olan elma üretim alanları 2016 yılında yaklaşık %1 oranında azalarak 173.394 ha olmuştur.

Tablo 2.1 Türkiye'de elma üretim alanları (ha)

Yıllar	2012	2013	2014	2015	2016
Alan (ha)	174.811	173.095	171.417	171.410	173.394

Kaynak: FAO (08.02.2018)

Türkiye'de yıllar itibariyle elma üretim alanlarının illere göre dağılımı Tablo 2.2'de gösterilmiştir. 2016 yılında Türkiye elma üretim alanları 1.733.935 da olup ilk sırayı 234.090 da ile Niğde ili almaktadır. Isparta 228.137 da ile ikinci sırada yer alırken, Karaman 195.563 da ile üçüncü sırada yer almıştır. Bu üç ili sırasıyla Antalya, Konya, Denizli, Kayseri, Kahramanmaraş, Mersin ve Çanakkale izlemektedir. Türkiye'nin hemen hemen her ilinde yetiştirilebilme özelliği olan elmanın 561.597 da üretim alanı ise bu 10 il dışında kalan illerde bulunmaktadır.

Tablo 2.2 Türkiye'de illere göre elma üretim alanları (dekar)

	2012	2013	2014	2015	2016
Niğde	214.553	216.982	220.990	228.520	234.090
Isparta	217.619	216.778	223.648	226.122	228.137
Karaman	231.218	207.971	209.619	194.532	195.563
Antalya	146.937	145.664	138.877	136.314	136.252
Konya	94.037	95.028	95.316	97.081	102.469
Denizli	67.461	67.003	64.921	70.159	70.773
Kayseri	58.478	59.852	60.884	62.219	61.930
Kahramanmaraş	54.163	56.060	56.531	58.996	59.628
Mersin	45.015	43.706	43.586	42.869	42.266
Çanakkale	36.899	38.806	39.628	39.939	41.230
Diğer	581.746	583.105	560.169	557.347	561.597
Toplam	1.748.126	1.730.955	1.730.955	1.714.098	1.733.935

Kaynak: TÜİK (08.02.2018)

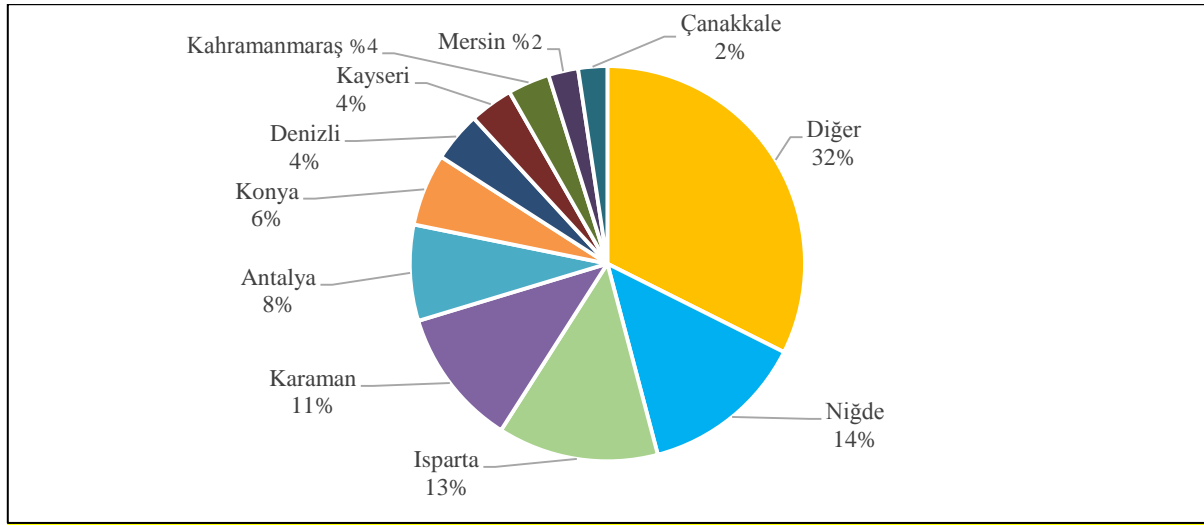
Türkiye'de yıllar itibariyle elma üretim alanlarının illere göre oransal dağılımı Tablo 2.3'de gösterilmiştir. Niğde ili 2012 yılında Türkiye elma üretim alanlarının %12,27'sine sahipken yıllar itibariyle elma üretim alanlarını arttırmış ve 2016 yılında Türkiye elma üretim alanlarının %13,50'sine

sahip olmuştur. Isparta'nın Türkiye elma üretim alanlarının %13,16'sına ve Konya'nın ise %11,28'ine sahip olduğu görülmektedir. Niğde, Isparta, Karaman, Antalya, Konya, Denizli, Kayseri, Kahramanmaraş, Mersin ve Çanakkale'nin Türkiye elma üretim alanlarının %67,61'ini kapsamaktadır. Niğde, Isparta, Konya, Denizli, Kayseri ve Çanakkale'nin Türkiye'nin elma üretim alanları içerisindeki oranını yıldan yıla arttırdığı görülmektedir.

Tablo 2.3 Türkiye'de illere göre elma üretim alanlarının oranları (%)

	2012	2013	2014	2015	2016
Niğde	12,27	12,54	12,89	13,33	13,50
Isparta	12,45	12,52	13,05	13,19	13,16
Karaman	13,23	12,01	12,23	11,35	11,28
Antalya	8,41	8,42	8,10	7,95	7,86
Konya	5,38	5,49	5,56	5,66	5,91
Denizli	3,86	3,87	3,79	4,09	4,08
Kayseri	3,35	3,46	3,55	3,63	3,57
Kahramanmaraş	3,10	3,24	3,30	3,44	3,44
Mersin	2,58	2,52	2,54	2,50	2,44
Çanakkale	2,11	2,24	2,31	2,33	2,38
Diğer	33,28	33,69	32,68	32,52	32,39
Toplam	100	100	100	100	100

Kaynak: TÜİK (08.02.2018)



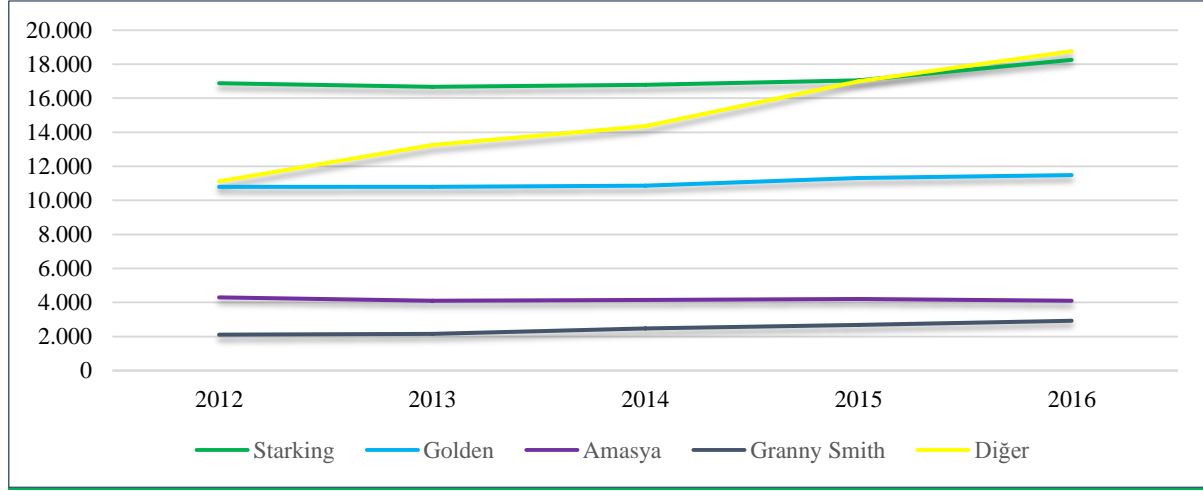
Şekil 2-1 Türkiye'de elma üretim alanlarının illere göre oranı (%)

Türkiye'de çeşitlerine göre meyve veren yaşta elma sayıları Tablo 2.4'de gösterilmiştir. Türkiye'de 2012 yılında 45.253 bin olan elma sayısı 2016 yılında yaklaşık %23 oranında artarak 55.584 bin adete yükselmiştir. Türkiye'de üretimi yapılan başlıca elma çeşitleri Golden, Starking, Amasya ve Granny Smith'tir. Türkiye'de en fazla elma ağacı sayısı Starking çeşidine ait olup 2012 yılında 16.894 bin adet olan Starking çeşidine ait meyve veren yaşta elma ağacı sayısı 2016 yılında %8 oranında artarak 18.273 bin adete yükselmiştir. Starking çeşidinden sonra en fazla ağaç sayısına sahip elma çeşidi Golden olup 2012 yılında 10.803 bin adet olan Golden çeşidine ait meyve veren yaşta elma ağacı sayısı 2016 yılında %6 oranında artarak 11.486 bin adete yükselmiştir. Starking ve Golden çeşitlerinin toplam ağaç sayısı Türkiye'deki mevcut elma ağacı sayısının yarısından daha fazladır.

Tablo 2.4 Türkiye'de çeşitlerine göre meyve veren yaşta elma ağaç sayısı (bin adet)

	2012	2013	2014	2015	2016
Starking	16.894	16.679	16.793	17.052	18.273
Golden	10.803	10.829	10.872	11.316	11.486
Amasya	4.308	4.138	4.151	4.211	4.112
Granny Smith	2.120	2.173	2.487	2.688	2.945
Diğer	11.128	13.258	14.362	17.004	18.768
Toplam	45.253	47.077	48.665	52.271	55.584

Kaynak: TÜİK (08.02.2018)



Şekil 2-2 Türkiye'de çeşitlerine göre meyve veren yaşta elma ağaç sayısı (bin adet)

2.2. Türkiye'de Elma Üretim Miktarları

Türkiye'nin hemen hemen her ilinde yetiştirilebilme özelliğine sahip olan elmanın yıllık üretim miktarı 2,7 – 2,9 milyon ton arasında değişmektedir. 2102/13 üretim sezonunda 2,9 milyon ton olan Türkiye elma üretim miktarı 2016 yılında %5,45 oranında azalarak 2,7 milyon tona düşmüştür (Tablo 2.5).

Tablo 2.5 Türkiye elma üretim miktarı (milyon ton)

	2012/13	2013/14	2014/15	2015/16	2016/17	2017/18
Türkiye	2.900	2.930	2.289	2.740	2.900	2.750
Dünya	71.635	74.174	76.789	76.936	78.759	76.208

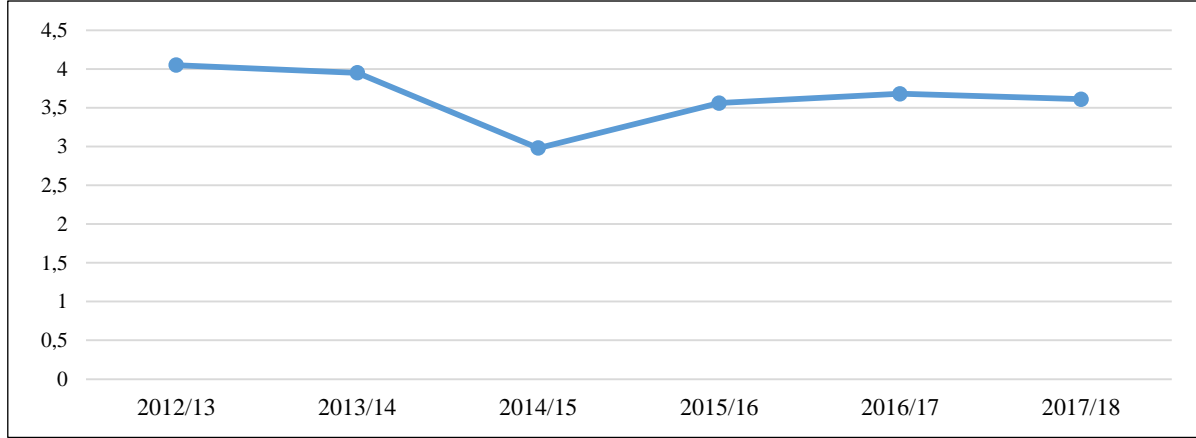
Kaynak: USDA (08.02.2018)

Tablo 2.6'da Türkiye'de üretilen toplam elma miktarının dünya elma üretimine oranı gösterilmiştir. 2012/13 üretim sezonunda Türkiye'de üretilen toplam elma miktarı dünya elma üretim miktarının %4,05'ini karşılarken bu oran 2017/18 üretim sezonunda %0,44 oranında azalarak %3,61'e düşmüştür.

Tablo 2.6 Türkiye elma üretim miktarının dünya elma üretimine oranı (%)

	2012/13	2013/14	2014/15	2015/16	2016/17	2017/18
Türkiye	4,05	3,95	2,98	3,56	3,68	3,61
Dünya	100,00	100,00	100,00	100,00	100,00	100,00

Kaynak: USDA (08.02.2018)



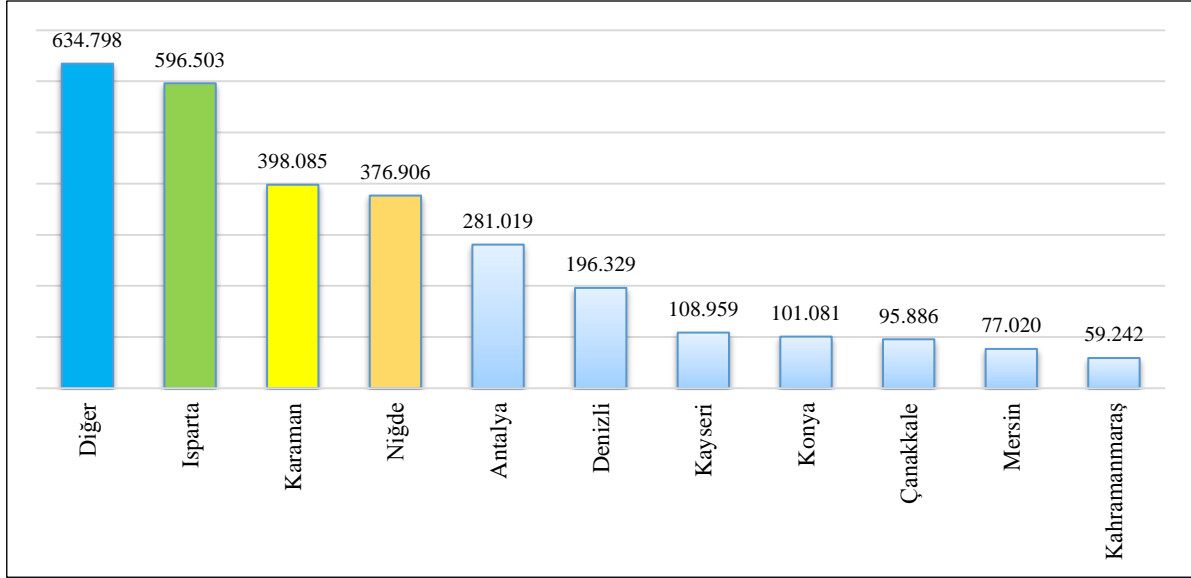
Şekil 2-3 Türkiye elma üretim miktarının dünya elma üretimine oranı (%)

Diğer tarımsal ürünlerden farklı olarak Türkiye'nin 81 ilinde de elma yetiştiriciliği yapılabilmektedir. Değişik iklim ve ekolojik koşullara adaptasyon yeteneği yüksek olan elma Türkiye'de her ilde yetiştirilse de toplam üretimin yaklaşık %78'i 10 farklı ilde gerçekleştirilmektedir. Tablo 2.7'de Türkiye'de yıllara göre iller bazında elma üretim miktarları gösterilmiştir. 2012 yılında 2.888.985 ton olan Türkiye elma üretimi 2016 yılında %1,24 oranında artarak 2.925.828 tona yükselmiştir. Türkiye'de Niğde elma üretim alanları bakımından ilk sırada yer almasına rağmen, elma üretim miktarında Isparta öne çıkmaktadır. 2016 yılında 596.503 ton üretimle Isparta tek başına Türkiye elma üretiminin %20'sini karşılamıştır. Isparta'dan sonra Karaman en fazla elma üretim alanına sahip il olarak öne çıkmaktadır. 2012 yılında 388.404 ton elma üretimine sahip olan Karaman 2013 yılında 571.479 ton üretime ulaşmış ve 2016 yılında 398.085 tona düşmüştür. Elma üretim miktarında Isparta ve Karaman'ı sırasıyla Niğde, Antalya, Denizli, Kayseri, Konya, Çanakkale, Mersin ve Kahramanmaraş takip etmektedir.

Tablo 2.7 Türkiye'de illere göre elma üretim miktarı (ton)

İller / Yıllar	2012	2013	2014	2015	2016
Isparta	634.795	634.862	646.266	435.938	596.503
Karaman	388.404	571.479	331.312	387.679	398.085
Niğde	317.271	349.122	127.945	416.671	376.906
Antalya	185.181	176.143	219.822	96.360	281.019
Denizli	209.870	186.414	169.250	68.724	196.329
Kayseri	121.757	126.307	69.938	110.416	108.959
Konya	59.969	75.666	60.538	69.107	101.081
Çanakkale	116.706	118.453	120.445	100.161	95.886
Mersin	90.721	80.131	86.429	92.056	77.020
Kahramanmaraş	55.187	97.673	61.732	82.021	59.242
Diğer	709.861	712.200	586.767	710.626	634.798
Toplam	2.888.985	3.128.450	2.480.444	2.569.759	2.925.828

Kaynak: TÜİK (11.01.2018)



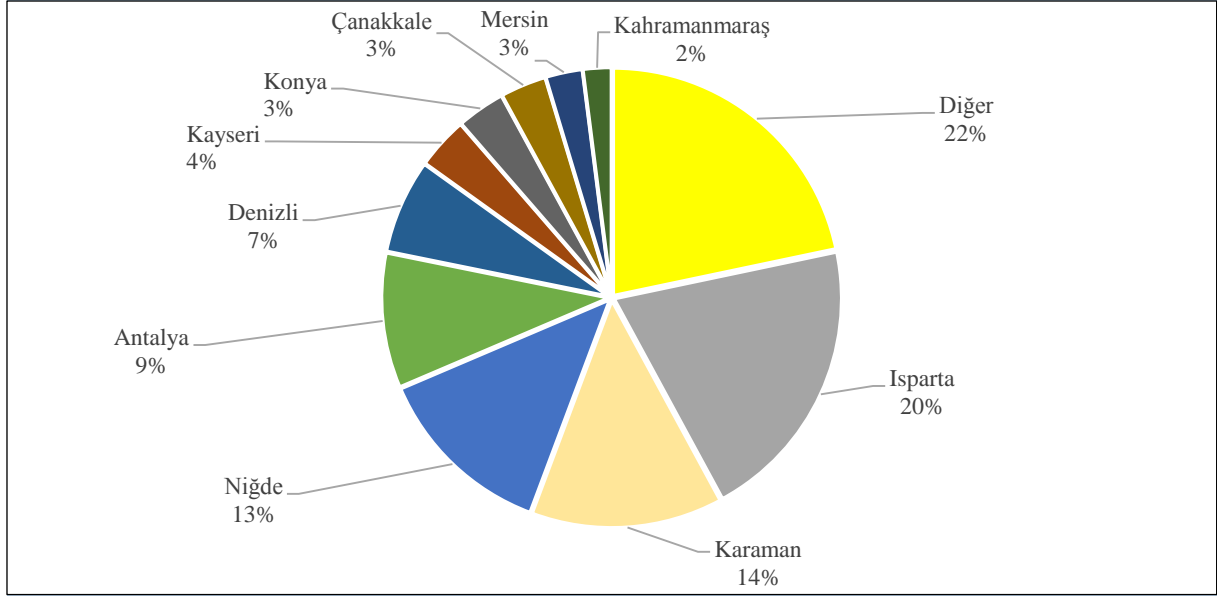
Şekil 2-4 Türkiye'de illere göre elma üretim miktarı (ton) (2016)

Türkiye'de illere göre elma üretim miktarının oransal dağılımı Tablo 2.8'de gösterilmiştir. Isparta, Karaman, Niğde ve Antalya'nın 2016 yılındaki toplam elma üretimi Türkiye toplam elma üretiminin %56,48'ini oluşturmuştur. Isparta %20,39 oranı ile ilk sırada yer alırken, Karaman %13,61 ile ikinci, Niğde %12,88 ile üçüncü ve Antalya %9,60 oranı ile dördüncü sırada yer almaktadır. Oransal olarak en fazla değişim gösteren ilin Antalya olduğu görülmektedir. Türkiye toplam elma üretiminin 2012 yılında %6,41'i Antalya'dan tarafından karşılanırken bu oran 2015 yılında %2,66 azalarak %3,75'e düşmüş ve 2016 yılında %5,85 artarak %9,60 oranına yükselmiştir. Üretimde pay sahibi ilk on ilin dışında kalan 71 ilin Türkiye toplam elma üretimine katkısı Isparta'nın üretim miktarına eşit olduğu görülmektedir.

Tablo 2.8 Türkiye'de illere göre elma üretim miktarının oranları (%)

İller / Yıllar	2012	2013	2014	2015	2016
Isparta	21,97	20,29	26,05	16,96	20,39
Karaman	13,44	18,27	13,36	15,09	13,61
Niğde	10,98	11,16	5,16	16,21	12,88
Antalya	6,41	5,63	8,86	3,75	9,60
Denizli	7,26	5,96	6,82	2,67	6,71
Kayseri	4,21	4,04	2,82	4,30	3,72
Konya	2,08	2,42	2,44	2,69	3,45
Çanakkale	4,04	3,79	4,86	3,90	3,28
Mersin	3,14	2,56	3,48	3,58	2,63
Kahramanmaraş	1,91	3,12	2,49	3,19	2,02
Diğer	24,55	22,77	23,66	27,65	21,70
Toplam	100,00	100,00	100,00	100,00	100,00

Kaynak: TÜİK (11.01.2018)



Şekil 2-5 Türkiye'de illere göre elma üretim miktarının oranları (%) (2016)

Türkiye'de üretilen toplam elma miktarının çeşitlere göre dağılımı Tablo 2.9'da gösterilmiştir. En fazla üretim miktarına sahip elma çeşitleri sırasıyla Starking, Golden, Amasya, Granny Smith ve diğer çeşitler olduğu ve bu sıralamanın yıllar itibarıyla değişmediği görülmektedir.

Tablo 2.9 Türkiye'de üretilen elma miktarının çeşitlere göre dağılımı (ton)

	Golden	Starking	Amasya	Granny Smith	Diğer	Toplam
2012	787.260	1.323.677	231.039	103.569	443.440	2.888.985
2013	825.935	1.353.733	245.849	122.508	580.425	3.128.450
2014	704.104	1.094.436	111.722	107.927	462.255	2.480.444
2015	680.500	1.002.500	230.285	121.674	534.800	2.569.759
2016	750.650	1.140.060	232.120	134.448	668.550	2.925.828

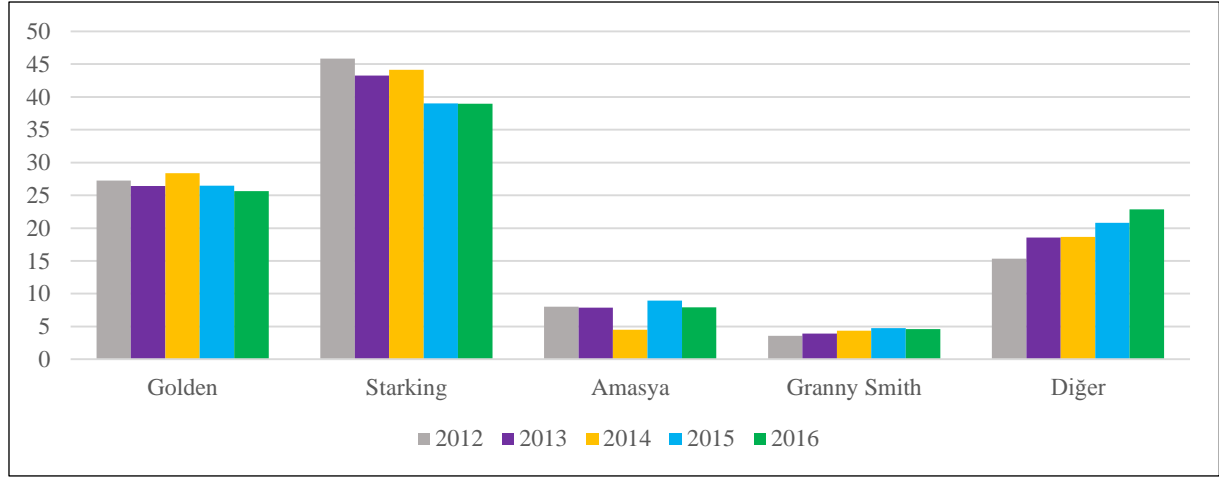
Kaynak: TÜİK (11.01.2018)

Türkiye'de üretilen toplam elma miktarının çeşitlere göre oransal dağılımı Tablo 2.10'da gösterilmiştir. 2016 yılında Türkiye'de üretilen toplam elma miktarı içerisinde Starking çeşidi %38,97 oranı ile ilk sırada yer alırken, Golden çeşidi %25,66 oranı ile ikinci, Amasya çeşidi %7,93 oranı ile üçüncü ve Granny Smith çeşidi %4,60 oranı ile dördüncü sırada yer almıştır. Starking, Golden ve Amasya çeşitlerinin toplam üretim içerisindeki oranı yıldan yıla düşerken, diğer çeşitlerin üretim oranlarının arttığı görülmektedir.

Tablo 2.10 Türkiye'de üretilen elmaların çeşitlere göre dağılımının oranı (%)

	Golden	Starking	Amasya	Granny Smith	Diğer	Toplam
2012	27,25	45,82	8,00	3,58	15,35	100,00
2013	26,40	43,27	7,86	3,92	18,55	100,00
2014	28,39	44,12	4,50	4,35	18,64	100,00
2015	26,48	39,01	8,96	4,73	20,81	100,00
2016	25,66	38,97	7,93	4,60	22,85	100,00

Kaynak: TÜİK (11.01.2018)



Şekil 2-6 Türkiye'de üretilen elmaların çeşitlere göre dağılımının oranı (%)

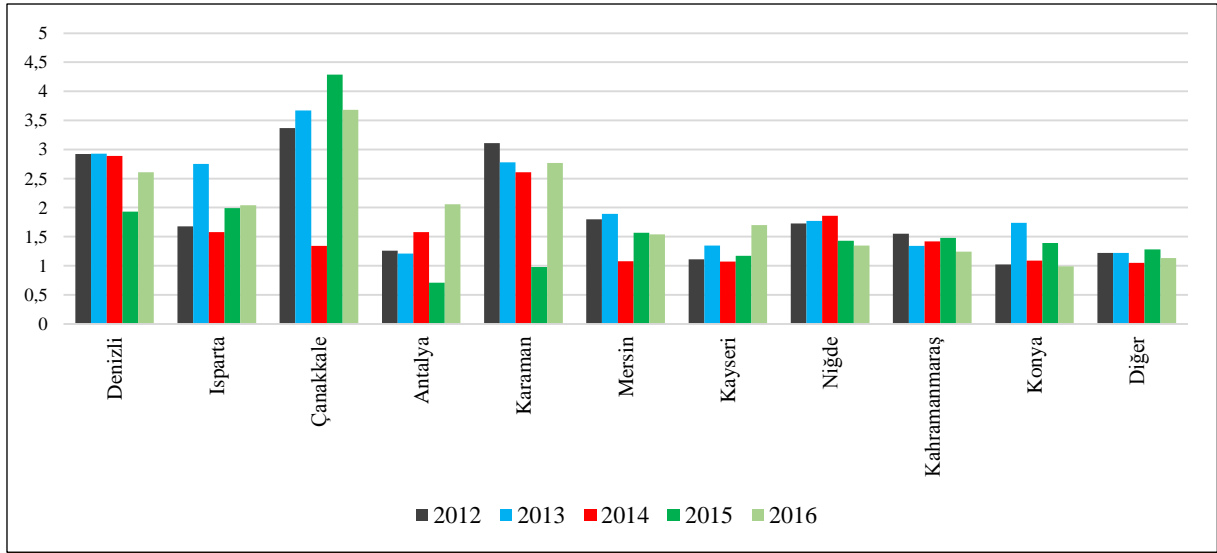
2.3. Türkiye'de Elma Verimleri

Türkiye'de elma verimleri Tablo 2.11'de gösterilmiştir. 2016 yılında Türkiye elma verim ortalaması 1,69 ton/da olmuştur. 2016 yılında elma üretim miktarında önde olan ilk 10 ilin verim miktarları incelendiğinde; Isparta'nın verimi 2,04 ton/da, Niğde'nin 1,35 ton/da, Karaman'ın 2,77 ton/da olduğu görülürken, Çanakkale elma veriminde 3,68 ton/da ile ilk sırada yer aldığı görülmektedir.

Tablo 2.11 Yıllar itibarıyla Türkiye'de elma verimleri (ton/da)

İller / Yıllar	2012	2013	2014	2015	2016
Denizli	2,92	2,93	2,89	1,93	2,61
Isparta	1,68	2,75	1,58	1,99	2,04
Çanakkale	3,37	3,67	1,34	4,29	3,68
Antalya	1,26	1,21	1,58	0,71	2,06
Karaman	3,11	2,78	2,61	0,98	2,77
Mersin	1,80	1,89	1,08	1,57	1,54
Kayseri	1,11	1,35	1,07	1,17	1,70
Niğde	1,73	1,77	1,86	1,43	1,35
Kahramanmaraş	1,55	1,34	1,42	1,48	1,24
Konya	1,02	1,74	1,09	1,39	0,99
Diğer	1,22	1,22	1,05	1,28	1,13
Türkiye	1,65	1,81	1,43	1,50	1,69

Kaynak: TÜİK (11.01.2018)



Şekil 2-7 Yıllar itibarıyla Türkiye'de elma verimleri (ton/da)

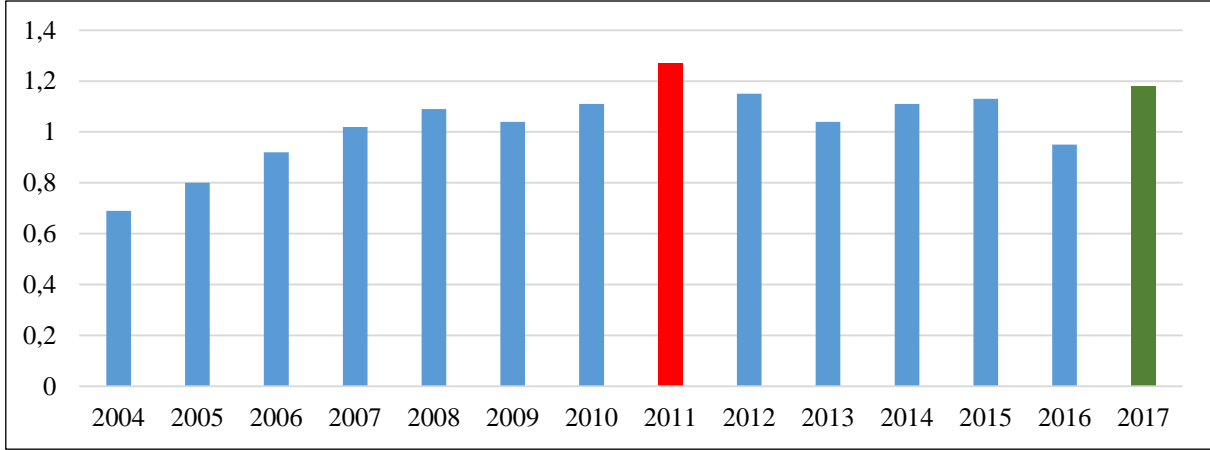
2.4. Türkiye'de Elma Fiyatları

Türkiye'de elma üretici fiyatları Tablo 2.12'de gösterilmiştir. 2004 yılında 0,69 TL olan üretici fiyatlarının 2010 yılında 1,11 TL'ye ve 2017 yılında 1,18 TL'ye ulaştığı görülmektedir.

Tablo 2.12 Türkiye'de yıllar itibarıyla elma üretici fiyatları (TL/kg)

Yıllar	Fiyat (TL/kg)
2004	0,69
2005	0,80
2006	0,92
2007	1,02
2008	1,09
2009	1,04
2010	1,11
2011	1,27
2012	1,15
2013	1,04
2014	1,11
2015	1,13
2016	0,95
2017	1,18

Kaynak: TÜİK (11.01.2018)



Şekil 2-8 Türkiye'de yıllar itibarıyla elma üretici fiyatları (TL/kg)

Türkiye'de elma çeşitlerinin üretici fiyatlarının yıllar itibarıyla dağılımı Tablo 2.13 gösterilmiştir. Yıllar itibarıyla incelendiğinde Amasya ve Grany Smith çeşitlerinin, Golden ve Starking çeşitlerine göre üretici fiyatlarının daha fazla olduğu görülmektedir. 2016 yılında üretici fiyatı en fazla olan çeşit 1,29 TL ile Amasya çeşidi olurken, üretici fiyatı en düşük olan çeşit 0,94 TL ile Starking çeşidi olmuştur.

Tablo 2.13 Türkiye'de yıllar itibarıyla çeşitlere göre elmanın üretici fiyatları (TL)

	Golden	Starking	Amasya	Grannysmith	Diğer
2004	0,70	0,70	0,67	0,73	0,70
2005	0,82	0,80	0,70	0,82	0,83
2006	0,90	0,89	0,89	0,96	0,98
2007	1,01	0,98	0,99	1,07	1,04
2008	1,09	1,05	1,03	1,16	1,10
2009	1,06	1,01	0,98	1,11	1,02
2010	1,01	1,04	0,98	1,52	1,02
2011	1,28	1,27	1,11	1,56	1,16
2012	1,07	1,08	1,17	1,34	1,09
2013	0,94	0,96	1,17	1,14	0,98
2014	1,28	1,09	1,40	1,28	1,12
2015	1,10	1,06	1,41	1,25	1,09
2016*	0,98	0,94	1,29	1,09	1,06

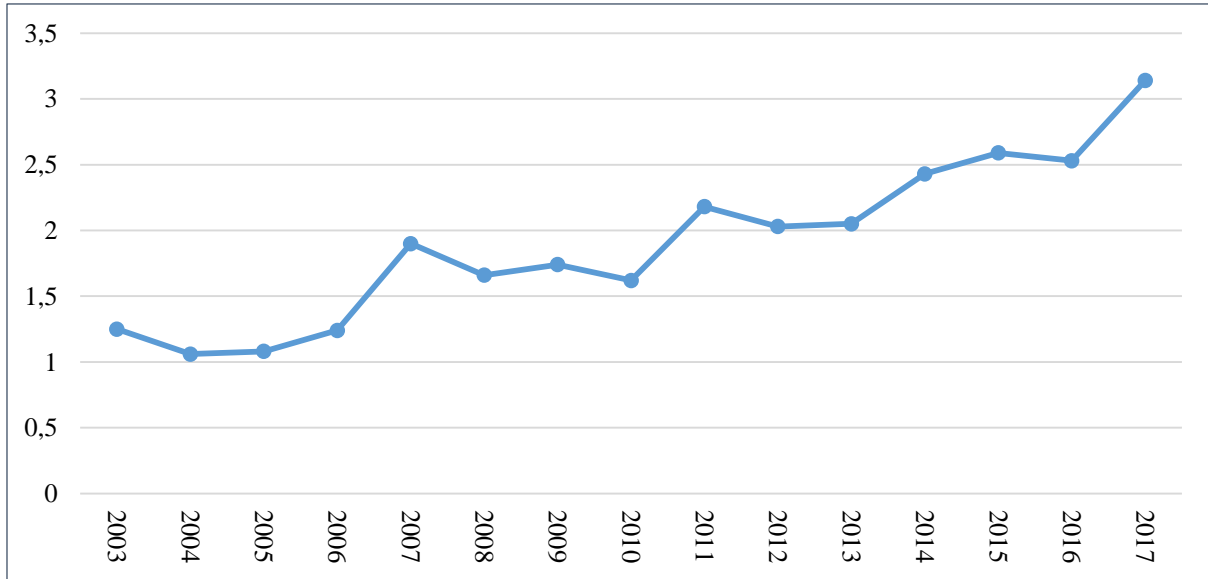
Kaynak: TÜİK (11.01.2018) * geçici

Türkiye'de yıllar itibarıyla elmada tüketici fiyatları aylara göre Tablo 2.14'de gösterilmiştir. 2016 yılında elma tüketici fiyat ortalaması 2,53 TL/kg iken 2017 yılında yaklaşık %20 oranında artarak 3,14 TL olduğu görülmektedir. 2017 yılında tüketiciler için elma fiyatının en düşük olduğu ay 2,45 TL/kg ile Ocak, en yüksek olduğu ay ise 4,06 TL/kg ile Temmuz olduğu görülmektedir. Aynı yıl içerisinde en düşük ve en yüksek fiyat arasında yaklaşık %66 oranında fark olduğu, en yüksek fiyatların yaz aylarında, en düşük fiyatların ise sonbahar ve kış aylarında görüldüğü belirlenmiştir.

Tablo 2.14 Türkiye'de yıllar itibariyle elma tüketici fiyatları (TL/kg)

	Ocak	Şubat	Mart	Nisan	Mayıs	Haziran	Temmuz	Ağustos	Eylül	Ekim	Kasım	Aralık	Ortalama
2003	0,99	1,07	1,28	1,36	1,57	1,65	1,48	1,26	1,13	1,02	1,07	1,11	1,25
2004	1,05	1,03	1,05	1,01	1,02	1,04	1,18	1,26	1,09	0,99	1,02	1,04	1,06
2005	1,06	1,08	1,10	1,11	1,17	1,23	1,25	1,18	1,02	0,89	0,93	0,96	1,08
2006	0,98	1,01	0,98	0,98	1,12	1,33	1,65	1,59	1,33	1,23	1,33	1,39	1,24
2007	1,50	1,68	1,90	2,07	2,35	2,59	2,33	2,06	1,72	1,54	1,54	1,57	1,90
2008	1,56	1,58	1,63	1,70	1,75	1,87	1,90	1,78	1,64	1,52	1,49	1,52	1,66
2009	1,53	1,49	1,53	1,67	2,10	2,60	2,35	1,92	1,54	1,33	1,38	1,44	1,74
2010	1,45	1,49	1,49	1,53	1,59	1,72	1,81	1,81	1,69	1,61	1,64	1,67	1,62
2011	1,69	1,73	1,88	2,08	2,43	3,09	2,98	2,49	2,08	1,86	1,92	1,97	2,18
2012	2,02	2,07	2,06	2,05	2,12	2,22	2,15	2,15	1,94	1,84	1,87	1,91	2,03
2013	1,98	1,95	1,94	2,05	2,25	2,39	2,32	2,22	1,98	1,88	1,83	1,85	2,05
2014	1,92	2,02	2,18	2,41	2,69	2,86	2,90	2,84	2,55	2,33	2,26	2,24	2,43
2015	2,31	2,31	2,35	2,49	2,75	2,96	3,03	3,00	2,80	2,40	2,32	2,38	2,59
2016	2,50	2,50	2,50	2,53	2,59	2,65	2,95	2,86	2,56	2,17	2,21	2,31	2,53
2017	2,45	2,55	2,79	3,16	3,50	3,85	4,06	3,64	3,11	2,77	2,81	2,99	3,14

Kaynak: TÜİK (11.01.2018)



Şekil 2-9 Türkiye'de yıllar itibarıyla elma tüketici fiyatları (TL/kg)

2.5. Türkiye'de Elma Dış Ticareti

Elma pazarlamasında en önemli etkenler çeşit ve çeşit standardizasyonudur. Piyasaların arzu ettiği çeşit ve standartlarda elma üretimi dış pazarda rekabetçiliğin en önemli unsurlarıdır. Ülkemizin elma üretimi yüksek olmasına karşın dış ticaret performansı arzu edilen seviyelerde değildir. Türkiye'nin elma üretimi göz önüne alındığında ihracattan arzu edilen payı almadığı söylenebilir. Bunun birçok nedeni vardır. Bu nedenlerin başında üretim kalitesinin düşüklüğü, yetiştirilen çeşitlerin ihracata uygun olmaması, altyapı imkanlarının kısıtlılığı ve elma işletmelerinin küçük ölçekli olması gelmektedir. Aynı zamanda işletmelerin etkinliği de günümüz rekabet koşullarında önemli bir etkidir.

2.5.1. İthalat

Türkiye elma üretiminde kendine yeter bir ülke konumunda olmasına karşın, genellikle tüketimde çeşit standardizasyonunu sağlamak amacıyla ağırlıklı olarak Granny Smith çeşidi elma ithal etmektedir. Türkiye'nin elma ithalat verileri Tablo 2.15'de gösterilmiştir. 2008/09 sezonunda Türkiye'nin elma ithalat miktarı 3,4 bin ton iken, 2010/11 sezonunda son 10 yılın en yüksek seviyesine çıkarak 4,8 bin ton olmuştur. Daha sonraki yıllarda ithalat miktarları giderek azalmış ve 2017/18 sezonunda 1,0 milyon tona düşmüştür.

Tablo 2.15 Yıllar itibarıyla Türkiye'nin elma ithalat miktarı (milyon ton)

	2009/10	2010/11	2011/12	2012/13	2013/14	2014/15	2015/16	2016/17	2017/18
İthalat	2,8	4,8	3,7	2,9	1,8	2,3	1,3	1,0	1,0

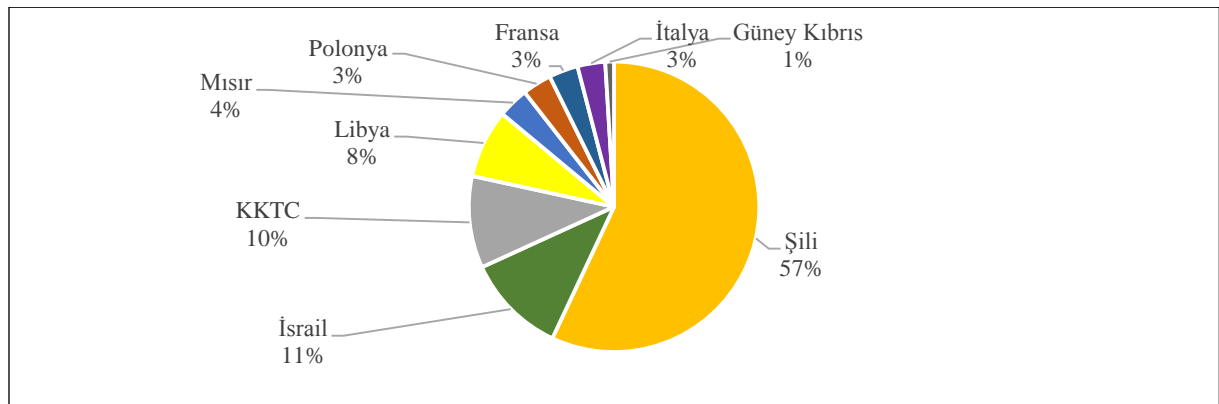
Kaynak: USDA (08.02.2018)

Türkiye'nin son üç yıl içinde elma ithalatı yaptığı ülkeler Tablo 2.16'da gösterilmiştir. 2017 yılında Türkiye dokuz farklı ülkeden elma ithalatı gerçekleştirmiş olup, bu ülkeler içinde en büyük payın 351 bin ton (%56,98) ile Şili'ye ait olduğu görülmektedir. İsrail %11,20 oranı ile ikinci sırada yer alırken, KKTC %10,23 oranı ile üçüncü sırada yer almaktadır.

Tablo 2.16 Türkiye'nin yıllar itibarıyla elma ithalatı yaptığı ülkeler

2015			2016			2017		
Ülkeler	(bin ton)	(%)	Ülkeler	(bin ton)	(%)	Ülkeler	(bin ton)	(%)
Şili	762	55,18	Şili	237	30,94	Şili	351	56,98
ABD	206	14,92	Fransa	154	20,10	İsrail	69	11,20
Makedonya	191	13,83	Mısır	137	17,89	KKTC	63	10,23
İtalya	121	8,76	İtalya	38	4,96	Libya	47	7,63
Fransa	59	4,27	Makedonya	20	2,61	Mısır	21	3,41
Polonya	20	1,45	KKTC	93	12,14	Polonya	20	3,25
Bosna-Hersek	20	1,45	Azerbaycan	46	6,01	Fransa	20	3,25
KKTC	2	0,14	Polonya	41	5,35	İtalya	19	3,08
						Güney Kıbrıs	6	0,97
	1.381	100,00		766	100,00	Toplam	616	100

Kaynak: TÜİK (11.01.2018)



Şekil 2-10 Türkiye'nin elma ithalatı yaptığı ülkeler (2017)

2.5.2. İhracat

Türkiye'nin elma ihracatı son yıllarda hızla artsa da Türkiye'nin sahip olduğu üretim potansiyeli düşünüldüğünde arzu edilen seviyelerde olmadığı görülmektedir (Tablo 2.17). 2008/09 sezonunda 24,2 bin ton elma ihracatımız 2017/18 sezonunda 8,3 kat artarak 200,0 bin tona ulaşmıştır. Son on yılda en yüksek ihracat miktarı 2016/17 sezonunda 215,0 bin ton olarak gerçekleşirken, yine son on yılın en düşük ihracat miktarı 24,2 bin ton ile 2008/09 sezonunda gerçekleşmiştir.

Tablo 2.17 Yıllar itibarıyla Türkiye'nin elma ihracat miktarı (bin ton)

	2009/10	2010/11	2011/12	2012/13	2013/14	2014/15	2015/16	2016/17	2017/18
İhracat	93,0	77,3	86,6	41,4	192,7	127,6	109,2	215,0	200,0

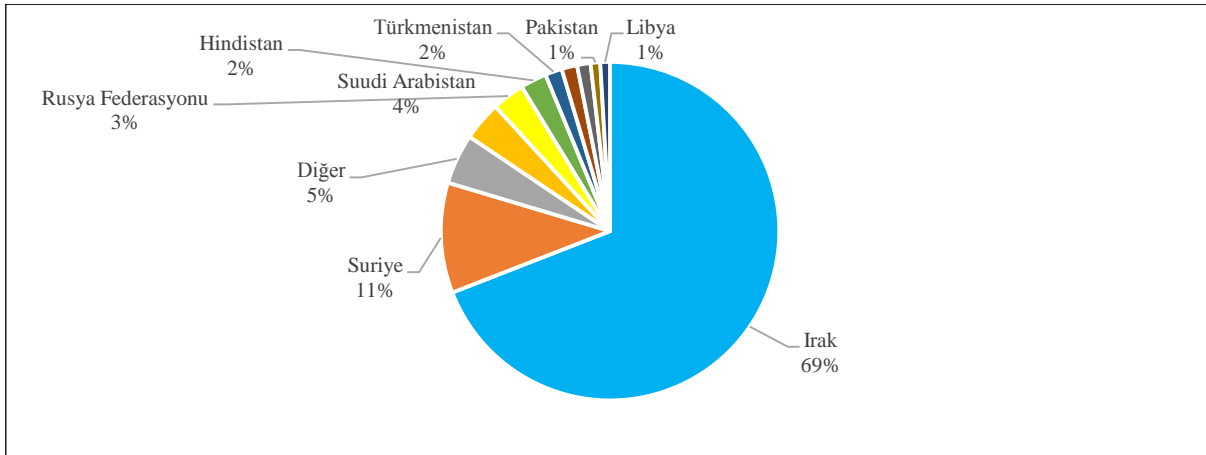
Kaynak: TÜİK (11.01.2018)

Türkiye'nin elma ihracatı yaptığı ülkeler genellikle Orta doğu ve Asya ülkeleri ağırlıklı olduğu görülmektedir. 2017 yılında Türkiye'nin yaptığı toplam elma ihracat miktarının ülkelere göre dağılımı Tablo 2.18'de gösterilmiştir. Türkiye yaptığı toplam elma ihracatının yaklaşık %70'ini Irak'a yaparken, %10,54'ünü Suriye'ye gerçekleştirmiştir. Türkiye'nin elma ihracatı yaptığı diğer ülkeler ise sırasıyla Suudi Arabistan, Rusya Federasyonu, Hindistan, Türkmenistan, KKTC, BAE, Pakistan ve Libya'dır.

Tablo 2.18 Türkiye'nin yıllar itibarıyla elma ihracatı yaptığı ülkeler

2015			2016			2017		
Ülkeler	(bin ton)	%	Ülkeler	(bin ton)	%	Ülkeler	(bin ton)	%
Irak	75.694	53,26	Irak	91.321	65,08	Irak	129.502	69,09
Suriye	29.774	20,95	Suriye	19.668	14,02	Suriye	19.752	10,54
Mısır	14.290	10,05	Suudi Ar.	5.752	4,10	Suudi Ar.	7.028	3,75
Rusya Fed.	6.362	4,48	Mısır	3.455	2,46	Rusya Fed.	5.817	3,10
Ürdün	10.600	7,46	Ürdün	3.369	2,40	Hindistan	4.713	2,51
KKTC	671	0,47	BAE	2.760	1,97	Türkmenistan	3.023	1,61
Suudi Arabistan	427	0,30	KKTC	2.678	1,91	KKTC	2.787	1,49
Gürcistan	3.672	2,58	Türkmenistan	2.383	1,70	BAE	2.395	1,28
Türkmenistan	551	0,39	Libya	1.104	0,79	Pakistan	1.725	0,92
Bangladeş	72	0,05	İran	601	0,43	Libya	1.724	0,92
Diğer	16	0,01	Diğer	7.238	5,16	Diğer	8.986	4,79
Toplam	142.129	100,00	Toplam	140.329	100,00	Toplam	187.451	100,00

Kaynak: TÜİK (11.01.2018)



Şekil 2-11 Türkiye'nin elma ihracatı yaptığı ülkeler (2017 yılı)

Türkiye'de elmanın yeterlilik derecesi Tablo 2.19'da gösterilmiştir. Türkiye'nin elma üretiminde yeterli bir ülke olduğu ve bu yeterlilik düzeyinin yıllar itibariyle değişiklik gösterse de %100'un altına düşmediği görülmektedir.

Tablo 2.19 Türkiye'de elmanın yeterlilik oranı (%)

	2010/11	2011/12	2012/13	2013/14	2014/15	2015/16
Yeterlilik oranı	124,0	123,5	111,0	130,2	130,7	123,9

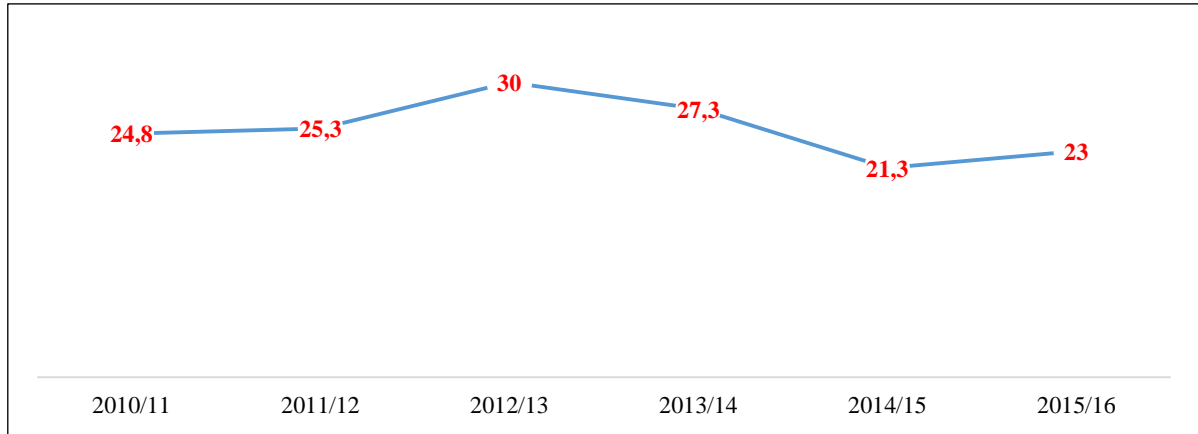
Kaynak: TÜİK (08.02.2018)

Türkiye'de elmanın kişi başına tüketim miktarları Tablo 2.20'de gösterilmiştir. Yıllara göre değişiklik göstermekle birlikte Türkiye'de elmanın kişi başına tüketim miktarları 23 kg/yıl ile 30 kg/yıl arasında olduğu görülmektedir. 2012/13 sezonunda 30 kg/yıl ile en yüksek seviyeye ulaşırken, 2014/15 sezonunda ise 21,3 kg/yıl ile en düşük seviyeye düşmüştür.

Tablo 2.20 Türkiye'de elmanın kişi başına tüketim miktarı (kg/yıl)

	2010/11	2011/12	2012/13	2013/14	2014/15	2015/16
	24,8	25,3	30,0	27,3	21,3	23,0

Kaynak: TÜİK (08.02.2018)



Şekil 2-12 Türkiye'de elmanın kişi başına tüketim miktarı (kg/yıl)

3. GENEL DEĞERLENDİRME

Elma, Türkiye’de ve dünya genelinde hemen hemen tüm insanların damak tadı ve gelir seviyelerine uygun bir meyve olduğundan ticaret alanı geniştir. Elma dünyada ticareti en fazla yapılan ve tüketici talebinin hızlı değişim gösterdiği meyvelerdendir (Bayav, 2017). Hemen her bölgede üretimi yapılabilen elma üretim miktarı bakımından yumuşak çekirdekli meyve türleri içerisinde ilk sırada yer almaktadır. Günümüzün gelişmiş pazarlama stratejileri ile desteklenen dünya elma ticareti, gelişmiş ülkelerde gittikçe artan sağlıklı beslenme eğilimi ve gelişmekte olan ülkelerde artan nüfus ve gelirin de etkisiyle genişlemeye devam etmektedir (Öztürk ve ark, 2015).

Verim ve kaliteye odaklı elma üretimi, uluslararası pazarda rekabetin temelini oluşturmaktadır. 2017 yılı verilerine göre de Çin, AB ve ABD dünya elma üretim ve ticaretinde en önemli aktörler olmuşlardır. Çin dünya elma üretimi ve ihracatının yarısını tek başına karşılamaktadır.

2016 yılında Türkiye elma üretim alanları 1.733.935 da olup ilk sırayı 234.090 da ile Niğde almaktadır. Isparta 228.137 da ile ikinci sırada yer alırken, Karaman 195.563 da ile üçüncü sırada yer almıştır. Bu üç ili sırasıyla Antalya, Konya, Denizli, Kayseri, Kahramanmaraş, Mersin ve Çanakkale izlemektedir. Türkiye’nin hemen hemen her ilinde yetiştirilebilme özelliği olan elmanın 561.597 da üretim alanı ise bu 10 il dışında kalan illerde bulunmaktadır.

Diğer tarımsal ürünlerden farklı olarak Türkiye’nin 81 ilinde de elma yetiştiriciliği yapılabilmektedir. Değişik iklim ve ekolojik koşullara adaptasyon yeteneği yüksek olan elma Türkiye’de her ilde yetiştirilse de toplam üretimin yaklaşık %78’i 10 farklı ilde gerçekleştirilmektedir. 2012 yılında 2.888.985 ton olan Türkiye elma üretimi 2016 yılında %1,24 oranında artarak 2.925.828 tona yükselmiştir. Türkiye’de Niğde ili elma üretim alanları bakımından ilk sırada yer almasına rağmen, elma üretim miktarında Isparta ili öne çıkmaktadır. 2016 yılında 596.503 ton üretimle Isparta ili tek başına Türkiye elma üretiminin %20’sini karşılamıştır. Isparta’dan sonra Karaman ili en fazla elma üretim alanına sahip il olarak öne çıkmaktadır. 2012 yılında 388.404 ton elma üretimine sahip olan Karaman ili 2013 yılında 571.479 ton üretime ulaşmış ve 2016 yılında 398.085 tona düşmüştür. Elma üretim miktarında Isparta ve Karaman illerini sırasıyla Niğde, Antalya, Denizli, Kayseri, Konya, Çanakkale, Mersin ve Kahramanmaraş illeri takip etmektedir. Türkiye, yüksek elma üretim potansiyeline rağmen; verim, kalite ve pazarlama altyapısındaki yetersizlikler nedeni ile uluslararası pazarda rekabetçilikten uzak kalmaktadır (Öztürk ve ark, 2015).

Türkiye, yıllara göre değişmekle birlikte ürettiği elmanın ancak %1-3’ünü ihraç edebilmektedir. Türkiye 2017 yılında ağırlıklı olarak Irak ve Suriye’ye elma ihraç ederken, en fazla ithalatı Şili’den yapmıştır.

Türkiye’nin elma dış ticaretinde ihracatın ithalattan yüksek olduğu görülmektedir. Dolayısıyla sektörü ileriye taşıyacak adımlar, ekonomi için ayrı bir önem taşımaktadır. Türkiye sahip olduğu üretim kabiliyeti ve bulunduğu coğrafi konumu itibarıyla büyük pazar konumundaki ülkelere yakın olması bu ülkelere yönelik elma ihracatında önemli bir avantaj elde edilmesine olanak sağlamaktadır. Türkiye’nin dünya elma piyasasında rekabet gücünün artırabilmesi için üretimde verimlilik, kalite ve teknolojiye önem verilmelidir (Bashimov, 2016).

KAYNAKLAR

Bayav, A., 2017, Isparta İlinde Elma İşletmelerinde Yenilikler ve Araştırma Sonuçlarının Benimsenme Düzeyleri ve Etki Değerlendirmeleri. Adnan Menderes Üniversitesi Fen Bilimleri Enstitüsü Tarım Ekonomisi A. B. D., Yüksek Lisans Tezi. Aydın

Bashimov, G., 2016, Elma ihracatında Türkiye'nin karşılaştırmalı üstünlüğü, *Adnan Menderes Üniversitesi Ziraat Fakültesi Dergisi 2016; 13(2) : 9 – 15*

FAO, 2018, resmi internet sitesi / <http://www.fao.org/faostat/en/#home> erişim tarihi 11.01.2018

Karaçayır, H.F., 2010, Elma Üretimi Yapan Tarım İşletmelerinde Tarımsal İlaç Kullanımında Yayım Yaklaşımları; Karaman İli Örneği, Yüksek Lisans Tezi, Selçuk Üniversitesi Fen Bilimleri Enstitüsü, Tarım Ekonomisi A. B. D., Konya

Öztürk ve ark., 2015, Elma, Bakış, TEPGE yayınları

TUİK, 2018, <https://biruni.tuik.gov.tr/medas/?kn=104&locale=tr> erişim tarihi 11.01.2018

USDA, 2018, <https://apps.fas.usda.gov/psdonline/app/index.html#/app/advQuery> erişim tarihi 11.01.2018