

Durum ve Tahmin

SOYA

2020



**T.C.
TARIM VE ORMAN BAKANLIĞI
TARIMSAL EKONOMİ VE POLİTİKA GELİŞTİRME ENSTİTÜSÜ**





**TARIMSAL EKONOMİ VE POLİTİKA GELİŞTİRME ENSTİTÜSÜ
TEPGE**

**Durum ve Tahmin
SOYA
2020**

**Hazırlayan
İlkay UÇUM**

e-posta
ilkay.ucum@tarimorman.gov.tr

TEPGE YAYIN NO: 314
ISBN: 978-605-7599-40-7

Ekim: 2020

İletişim:
Tarımsal Ekonomi ve Politika Geliştirme Enstitüsü
Çankaya/ANKARA

Telefon: 0312 287 5833

Faks: 0312 287 5458

© TEPGE Her Hakkı Saklıdır.
TEPGE'nin izni olmaksızın basılamaz, basılı veya elektronik materyal olarak çoğaltılamaz
ve/veya dağıtılamaz.
Kaynak gösterilmek şartı ile alıntı yapılabilir.

ÖNSÖZ

Enstitümüz arařtırmacıları tarafından hazırlanan “**Durum ve Tahmin**” raporları; bir yandan temel bilgi ve veri tabanı oluřturulmasını saęlarken, dięer yandan da sektördeki geliřmeleri yakından izleyerek sektör paydařlarını bu geliřmelerden zamanında ve doęru bir řekilde haberdar ederek bilgilendirmeyi amaçlamaktadır.

Bu raporlarda dünya ve Türkiye’de; bitkisel ürünlerin bir önceki yıla ait üretim, kullanım, ihracat, ithalat, yılsonu stokları ve fiyatlarında ortaya çıkan gerçekleřmeler “**Durum**”; içinde bulunulan yıla ait gerçekleřen fakat tam netleřmeyen geliřmeler “**Tahmin**”; bir sonraki yıla ait muhtemel geliřmeler ise “**Öngörü**” adı altında sistematik olarak incelenmektedir.

Türkiye’de yaęlı tohum üretiminin yetersizlięi, endüstriyel kullanım potansiyeli ve buna baęlı olarak her yıl ithalata ödenen döviz tutarları düşünöldüğünde; temel politikaların oluřturulmasında bu rapor önemli katkılar saęlayacaktır.

Raporu hazırlayan Sayın Dr. İlkay UÇUM’a emeklerinden dolayı teřekkür eder, raporun sektör paydařlarına faydalı olmasını dilerim.

Mehmet Cihad KAYA
Enstitü Müdürü

İÇİNDEKİLER

İÇİNDEKİLER	i
TABLolar DİZİNİ	ii
EK TABLolar DİZİNİ	ii
ŞEKİLLER DİZİNİ	ii
ÖZET	iii
DÜNYADA DURUM 2018/19	1
DÜNYADA TAHMİN 2019/20	3
DÜNYADA ÖNGÖRÜ 2020/21	4
TÜRKİYE'DE DURUM 2018/19	7
TÜRKİYE'DE TAHMİN 2019/20	9
TÜRKİYE'DE ÖNGÖRÜ 2020/2021	10
EK TABLolar	13
KAYNAKLAR	39

TABLolar DİZİNİ

Tablo 1. Dünya soya arz ve kullanımı	5
Tablo 2. Türkiye soya arz ve kullanımı.....	12

EK TABLOLAR DİZİNİ

Ek Tablo 1 Dünyada başlıca yağlı tohumların arzı ve dağılımı	14
Ek Tablo 2 Dünyada başlıca bitkisel yağların arzı ve dağılımı	15
Ek Tablo 3. Dünyada başlıca küspelerin arzı ve dağılımı	16
Ek Tablo 4. Ülkeler itibarıyla dünya soya ekim alanları.....	17
Ek Tablo 5. Ülkeler itibarıyla dünya soya verim değerleri.....	17
Ek Tablo 6. Ülkeler itibarıyla dünya soya verileri	18
Ek Tablo 7. Ülkeler itibarıyla dünya soya yağı verileri	19
Ek Tablo 8. Ülkeler itibarıyla dünya soya küspesi verileri	20
Ek Tablo 9. Ülkelere göre Türkiye'nin soya ithalat miktarı	21
Ek Tablo 10. Ülkelere göre Türkiye'nin soya ithalat değeri.....	22
Ek Tablo 11. Ülkelere göre Türkiye'nin soya ihracat miktarı	23
Ek Tablo 12. Ülkelere göre Türkiye'nin soya ihracat değeri.....	24
Ek Tablo 13. Ülkelere göre Türkiye'nin soya ham yağı ithalat miktarı	24
Ek Tablo 14. Ülkelere göre Türkiye'nin soya ham yağı ithalat değeri	24
Ek Tablo 15. Ülkelere göre Türkiye'nin soya ham yağı ihracat miktarı.....	25
Ek Tablo 16. Ülkelere göre Türkiye'nin soya ham yağı ihracat değeri	26
Ek Tablo 17. Ülkelere göre Türkiye'nin soya rafine yağı ithalat miktarı.....	26
Ek Tablo 18. Ülkelere göre Türkiye'nin soya rafine yağı ithalat değeri.....	27
Ek Tablo 19. Ülkelere göre Türkiye'nin soya rafine yağı ihracat miktarı	27
Ek Tablo 20. Ülkelere göre Türkiye'nin soya rafine yağı ihracat değeri.....	28
Ek Tablo 21. Ülkelere göre Türkiye'nin soya küspesi ithalat miktarı	28
Ek Tablo 22. Ülkelere göre Türkiye'nin soya küspesi ithalat değeri.....	29
Ek Tablo 23. Ülkelere göre Türkiye'nin soya küspesi ihracat miktarı	29
Ek Tablo 24. Ülkelere göre Türkiye'nin küspesi ihracat değeri	30
Ek Tablo 25. Aylar itibarıyla Türkiye'nin soya tohumu, ham ve rafine yağı ve küspe ithalat miktarı.....	31
Ek Tablo 26. Aylar itibarıyla Türkiye'nin soya tohumu, ham ve rafine yağı ve küspe ithalat değeri	32
Ek Tablo 27. Aylar itibarıyla Türkiye'nin soya tohumu, ham ve rafine yağı ve küspe ihracat miktarı.....	33
Ek Tablo 28. Aylar itibarıyla Türkiye'nin soya tohumu, ham ve rafine yağı ve küspe ihracat değeri	34
Ek Tablo 29. Yıllar itibarıyla Türkiye soya üretici fiyatları.....	35
Ek Tablo 30. Dünya soya ihraç fiyatları	36
Ek Tablo 31. Dünya soya küspesi ihraç fiyatları.....	37
Ek Tablo 32. Türkiye soya arz ve kullanım	37
Ek Tablo 33. Genel Ticaret Sistemine göre Türkiye soya ve soya ürünleri dış ticareti.....	38
Ek Tablo 34. Dış ticarete konu olan soya ve ürünlerinin GTİP kodları.....	38
Ek Tablo 35. Soya ve türevlerine ilişkin gümrük vergisi uygulamaları	38

ŞEKİLLER DİZİNİ

Şekil 1. Dünya soya üretim ve ticaretinde önemli ülkeler.....	2
Şekil 2. Dünya soya ihraç fiyatları	6
Şekil 3. Dünya soya küspesi ihraç fiyatları	6
Şekil 4. Yıllar itibarıyla Türkiye soya ekili alan, üretim ve verim değerleri	7
Şekil 5. İller itibarıyla soya ekim alanları	8
Şekil 6. İller itibarıyla soya üretim alanları.....	8

ÖZET

Başlıca Gelişmeler

Durum: 2018/19

- Dünya soya üretimi: 360,6 milyon ton
- Dünya soya başlangıç stokları: 99 milyon ton
- Dünya soya ithalatı: 145 milyon ton
- Dünya soya ihracatı: 148 milyon ton
- Dünya toplam soya arzı: 603,8 milyon ton
- Dünya soya bitiş stokları: 112,9 milyon ton
- Türkiye soya üretimi: 140 bin ton
- Türkiye soya ithalatı: 2,4 milyon ton
- Türkiye soya arzı: 2,5 milyon ton

Tahmin: 2019/20

- Dünya soya üretimi: 337,1 milyon ton
- Dünya soya başlangıç stokları: 112,9 milyon ton
- Dünya soya ithalatı: 162,3 milyon ton
- Dünya soya ihracatı: 164,6 milyon ton
- Dünya toplam soya arzı: 612 milyon ton
- Dünya soya bitiş stokları: 95 milyon ton
- Türkiye soya üretimi: 150 bin ton
- Türkiye soya ithalatı: 2,8 milyon ton
- Türkiye toplam soya arzı: 3,3 milyon ton

Öngörü: 2020/21

- Dünya soya üretimi: 370,4 milyon ton
- Dünya soya başlangıç stokları: 95,9 milyon ton
- Dünya soya ithalatı: 162,5 milyon ton
- Dünya soya ihracatı: 165,5 milyon ton
- Dünya toplam soya arzı: 628,7
- Dünya soya bitiş stokları: 95,4 milyon ton
- Türkiye soya üretimi: 150 bin ton
- Türkiye soya ithalatı: 2,8 milyon ton
- Türkiye toplam soya arzı: 3,2 milyon ton

DÜNYADA DURUM 2018/19

Bugün dünyayı besleyen 5-6 önemli bitkisel üründen birisi olan soyanın anavatanı Çin, Kore ve Japonya gibi Uzakdoğu ülkeleridir. 20. yüzyılın başlarında soya ile tanışan gelişmiş batı ülkeleri, soya endüstrisinin kurulmasına, soya üretimine ve kullanım alanının genişletilmesine önemli katkılar sağlamıştır (Anonim, 2020). Ayrıca, soya, özellikle teknolojik yenilik temelinde verim artışına arazi genişlemesinin eşlik ettiği Arjantin, Brezilya ve Paraguay olmak üzere Güney Amerika ülkelerinde de geniş üretim alanı bulmuştur (OECD/FAO, 2019).

Genel itibarıyla soya bitkisi, farklı iklim bölgelerine uyumlu olup dünyanın pek çok yerinde başarıyla yetişmektedir. Ancak en iyi verim, Mayıs-Eylül ayları arasında sıcaklığın 25°C olduğu iklimlerde alınmaktadır. 18°C'nin altındaki ve 40°C'nin üstündeki sıcaklıklar, soyanın gelişimini olumsuz yönde etkileyebilmektedir. Bir baklagil bitkisi olarak soyanın toprağa azot kazandırarak kendisinden sonra ekilecek olan ürünlerde verimi arttırdığı ve gübre tasarrufu sağladığı da belirtilmektedir. Bu yüzden soya, ekim nöbeti için de en uygun bitkilerden birisi olarak nitelendirilmektedir.

Soya bileşiminde, %18-20 oranında yağ, %40-45 oranında protein, %30 karbonhidrat ve %5 oranında mineral, çok sayıda vitamin ve değerli aminoasitler içermektedir. Soyanın işlenmesiyle (kırım) çekirdeği sıvı yağ ve margarin olarak kullanılan yemeklik yağ haline getirilir. Yağın çıkarılmasından sonra kalan soya küspesi, besleyici ve protein açısından zengin olduğu için büyük ölçüde yem endüstrisinde kullanılmaktadır. Soya küspesi hayvan yemi olarak önemli bir kaynaktır (Anonim, 2020).

Soya küspesi, dünyadaki en fazla protein içeren yem kaynağıdır. Soyanın en önemli özelliği, diğer bitki ve hayvan yem kaynaklarına göre, birim alandan daha fazla ve ucuz protein sağlamasıdır. Soya proteini, hayvansal proteine en yakın protein olup, biyolojik değeri çok yüksektir. Bu nedenle soya yağsız unu özellikle kümes ve küçükbaş hayvanları, süt ve besi sığırları rasyonlarında protein kaynağı olarak kullanılmaktadır. Besleyici tahıl mahsulü, yağ ve yem dışında birçok biyoyakıt ve süt, sos, buz çığılığı ve et gibi gıdaların üretiminde kullanılmaktadır.

Soyanın gıda dışı diğer kullanımları; boya, mürekkep, balmumu ve soya bazlı köpük ve plastik ürünlerdir.

Soya, ayrıca antioksidanlar ve bitkisel besinler açısından zengin bir üründür.

Dünya soya üretiminin büyük bir kısmı ABD, Brezilya ve Arjantin tarafından sağlanmaktadır. Soya üretim sezonu bu önemli üretici ülkelere göre farklılık gösterdiğinden, soya arzı bir yıla yayılmaktadır. Brezilya'nın soya hasadı Mart ve Nisan arasında gerçekleşirken, Arjantin'in hasadı Nisan ve Haziran ayları arasında, ABD soya hasadı ise Eylül ayından Kasım ayına kadar yayılmaktadır.

Aylar	ABD	Brezilya	Arjantin	Çin	Hindistan
Ocak					
Şubat					
Mart		Hasat			
Nisan	Ekim		Hasat		
Mayıs				Ekim	
Haziran					Ekim
Temmuz					
Ağustos					
Eylül	Hasat	Ekim		Hasat	Hasat
Ekim					
Kasım			Ekim		
Aralık					

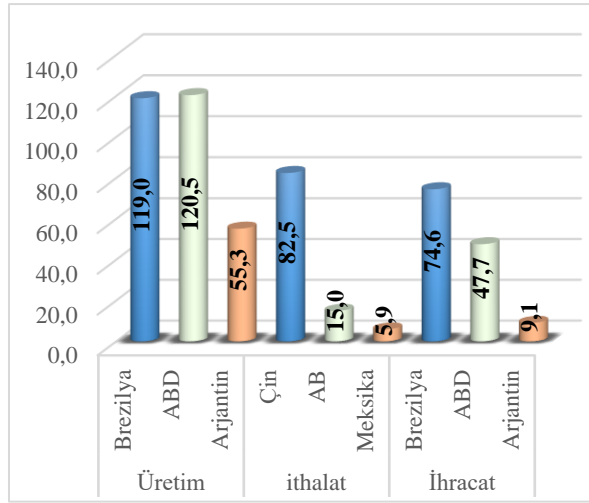
Kaynak: AMIS Market Monitor Issue 77

2018/19 üretim sezonunda dünyada toplam 600 milyon ton yağlı tohum üretimi gerçekleşmiştir. Bu sezonda gerçekleşen soya üretimi ise 360,6 milyon ton olmakla birlikte, toplam yağlı tohum üretiminin %60'ını oluşturmaktadır (Ek Tablo 1). 2018/19 üretim sezonunda soya üretimi bir önceki sezona göre %5 oranında artmıştır. Bu artışın temel nedeni Arjantin'deki kuraklığın etkisinin geçmesi ve ülkede soya üretiminin bir önceki sezona göre %46 oranında artmasıdır.

USDA verilerine göre 2018/19 üretim sezonunda toplam dünya soya üretiminin önemli bir bölümü ABD (121 milyon ton) ve Brezilya (119 milyon ton) tarafından gerçekleştirilmiştir. 2018/19 sezonu itibarıyla ABD, Brezilya ve Arjantin'in dünya soya üretiminden aldıkları pay sırasıyla; %33,3, %33,5, %15,4'tür.

2018/19 üretim sezonu dünya soya ithalatı yaklaşık 145 milyon tondur. Küresel soya ithalatında ilk sırada yer alan ülkeler Çin, AB ve Meksika'dır. Bu üç ülke küresel soya ithalatının %71,5'ini gerçekleştirmiş olup, ithalat payları sırasıyla %57,1, %10,4 ve %4,1'dir.

Çin'in soya ithalatını gerçekleştirdiği en önemli ülke ise ABD'dir. Ancak Nisan 2018'de Çin, ABD'nin uyguladığı çelik ve alüminyuma yönelik ithalat vergilerine tepki olarak ABD'den ithal edilen soyaya ithalat tarifesi getirmiş ve bu durum iki ülke arasında ticari anlaşmazlığa neden olmuştur. Sonuç olarak Çin'in ABD'den ihraç ettiği soya hacmi 2018'de yaklaşık %30 azalmıştır. Çin, soya tedariki için Latin Amerika ülkelerine yönelmiş AB ise ABD'den daha fazla soya almaya başlamıştır (Anonymous, 2019).



Şekil 1. Dünya soya üretim ve ticaretinde önemli ülkeler (milyon ton-2018/19)
Kaynak: USDA, 2020

Küresel soya ihracatında başlıca ülkeler ABD, Brezilya ve Arjantin'dir. Soya, ABD'nin bir numaralı tarımsal ihracat ürünüdür (USDA, 2019).

2018/19 üretim sezonunda dünyada gerçekleşen toplam soya ihracatı 153 milyon ton olup, bu sezonda üretilen soyanın %41'i ihracata konu olmuştur. Dünya soya ihracatında lider konumda olan Brezilya ve ABD'nin toplam soya ihracatında payları sırasıyla %50,3 ve %32,1'dir. Soya ihracatında diğer önemli bir ülke olan Arjantin'in soya ihracatındaki payı ise %6,1'dir.

Dünya soya yağı ve soya küspesi üretiminde kırma teknolojisi nedeniyle, Çin ilk sırada gelmektedir. USDA verilerine göre 2018/19 üretim sezonunda gerçekleşen dünya soya üretiminin 297 milyon tonu soya yağı ve soya küspesi elde etmek amacı ile kırma ayrılmıştır. 2018/19 üretim sezonu verilerine göre, işleme amacı ile kırma ayrılan soya miktarında Çin, 85

milyon tonla ilk sırada yer almaktadır. Çin'i 56,9 milyon tonla ABD, 42,5 milyon tonla Brezilya, 9,1 milyon tonla Arjantin, izlemektedir.

2018/19 üretim sezonunda işlenen 297 milyon ton soyadan, 56 milyon ton soya yağı ve 233 milyon ton soya küspesi elde edilmiştir. Dünya soya yağı üretiminde ilk sırayı %27,4 payla Çin almıştır.

Soya yağı, Çin bitkisel yağ tüketiminin %40'ından fazlasını oluşturmakta ve ülkenin işleme kapasitesi büyük ölçüde ithal edilen soyaya dayanmaktadır. Çin'in soya arzının yaklaşık dörtte üçü ithal edilen soyadan oluşmakta ve bunun %70'i ise işleme amaçlı kullanıma ayrılmaktadır (Anonymous, 2019).

Dünya soya yağı üretiminde diğer önemli ülkelere ABD'nin payı %14,7, Brezilya'nın payı %14,4 ve Arjantin payı ise %19,7'dir.

Soya küspesi üretiminde en önemli ülke Çin, ABD, Brezilya ve Arjantin'dir. 2018/19 üretim sezonunda dünya soya küspesi üretiminde %28,9 üretim payıyla Çin ilk sırada yer almıştır. ABD, Brezilya ve Arjantin'in soya küspesi üretim payları sırasıyla %19, %14 ve %13'tür.

Bu sezonda ticarete konu olan soya yağı miktarı 11 milyon ton iken, soya küspesi 62 milyon tondur (Ek Tablo 4). Dünya soya yağı ihracatında %47,1 pay ile Arjantin, soya yağı ithalatında ise %28,8 pay ile Hindistan ilk sırada yer almaktadır.

2018/19 üretim sezonunda soya küspesi ihracatının %43'ünü Arjantin oluşturmuştur. AB gerçekleştirdiği 18,8 milyon ton soya küspesi ithalatı ile ilk sıradaki yerini korumuştur.

AB, bitkisel yağ üretiminde kendi kendine yeterli konumda olmasına rağmen, protein açığı nedeniyle dünya soya küspesi ithalatında ilk sırada yer almaktadır (McFarlane ve O'Connor 2015).

2018/19 üretim sezonunda yaklaşık 55 milyon ton olan dünya soya yağı tüketiminin 16 milyon tonu Çin'e, 10 milyon tonu ABD'ye, 7 milyon tonu Brezilya'ya ve 5 milyon tonu ise Hindistan'a aittir. Aynı sezon verilerine göre 230 milyon ton olan dünya soya küspesi tüketiminin yaklaşık 66 milyon tonu Çin, 33 milyon tonu ABD ve 18 milyon tonu AB tarafından gerçekleştirilmiştir (Ek Tablo 9).

DÜNYADA TAHMİN 2019/20

2019/20 üretim sezonunda 122,7 milyon ha alanda 337,1 ton soya üretildiği tahmin edilmektedir (Ek Tablo 4-6). Soya üretim tahminlerinde bir önceki sezona göre %6,5 oranında düşüş olduğu görülmektedir. Üretimdeki düşüşün ana kaynağı, ABD’de yaşanan olumsuz hava koşulları nedeniyle, soya üretiminin bir önceki sezona göre %20 oranında azalmasıdır. Buna karşılık Brezilya soya üretiminin, ekim alanlardaki 100 bin ha artış nedeniyle, bir önceki sezona göre yaklaşık %6 oranında artarak 126 milyon tona çıktığı tahmin edilmektedir (Ustinova, 2020).

2019/20 üretim sezonunda yapılan tahminlere göre; Brezilya, ABD ve Arjantin’in küresel soya üretiminden aldıkları pay sırasıyla %37,4, %28,7 ve %14,7’dir.

2019/20 üretim sezonunda küresel soya ihracatının bir önceki sezona göre %11 oranında artarak 164,6 milyon tona çıktığı tahmin edilmektedir. Küresel soya ihracatında Brezilya ve ABD’nin ilk iki sıradaki yerini koruması beklenmektedir. Bu iki ülkenin küresel soya ihracatının %84,1’ini oluşturdukları tahmin edilmektedir. Bu dönemde bir önceki sezona göre Kanada soya ihracatında %19,2 ve ABD soya ihracatında %5,8 oranlarında düşüş; buna karşın Brezilya soya ihracatında %25,3, Paraguay soya ihracatında %20,4 oranında artış olduğu tahmin edilmektedir. Brezilya ve Paraguay ülkelerindeki ihracat artışı, Kanada ve ABD’deki ihracat düşüşünü telafi etmiştir.

ABD’nin soya ihracatındaki azalma Brezilya’nın ihracat beklentilerinin güçlenmesine neden olmuştur. Soya stoklarının azalması ve değer kaybeden Brezilya döviz kuru nedeniyle, ülke içinde soya fiyatları rekor seviyeye yükselmiştir. Küresel soya ticaretinin değişen dinamikleri ABD fiyatlarına yansımış, sonuç olarak, ABD ihracatının Brezilya’ya karşı rekabet gücü azalmıştır (Ash, 2020). Ayrıca protein içeriği ile de ABD’nin önüne geçen Brezilya soyası, Çin dahil birçok ithalatçı ülke için giderek daha cazip olmaktadır. 2019/20 üretim sezonunda soya ithalatının bir önceki sezona göre %12,2 oranında artarak 162,2 milyon tona çıkacağı tahmin

edilmektedir. Çin, küresel soya ithalat miktarında %60,4 pay ile liderliğini korumaktadır. Soya ithalatında bir önceki sezona göre en büyük artışın %23,7 ile Türkiye ve %18,7 ile Çin’de olduğu; en büyük azalışın ise %34,5 ile Arjantin ve %33,1 ile Mısır’da olduğu tahmin edilmektedir.

USDA tahminlerine göre bu sezonda kırma (işleme) ayrılan soya miktarı yaklaşık 307 milyon ton olup, bir önceki sezondan 10 milyon ton daha fazladır. Kırma ayrılan soyadan yaklaşık 58 milyon ton soya yağı ve 243 milyon ton soya küspesi elde edildiği tahmin edilmektedir. Bu sezonda Çin’in 16 milyon ton ile soya yağı ve 75 milyon ton ile soya küspesi üretiminde liderliği devam ettireceği tahmin edilmektedir.

2019/20 üretim sezonunda ticarete konu olan soya yağı miktarının 11 milyon ton olduğu tahmin edilmektedir. Dünya soya yağı ihracatında 5,6 milyon ton ile Arjantin (%47,1) ilk sırada gelirken, soya yağı ithalatında 3,4 milyon (%28,8) ton ile Hindistan ilk sırada yer almıştır.

2019/20 üretim sezonunda 63 milyon ton soya küspesi ithalatı ve yaklaşık 68 milyon ton soya küspesi ihracatının gerçekleştiği tahmin edilmektedir (Ek Tablo 8).

Bu sezonda soya küspesi ihracatının 28 milyon tonunu Arjantin’in (%41) gerçekleştirdiği tahmin edilmektedir. AB ise gerçekleştirdiği tahmin edilen 18,8 milyon ton (%29) soya küspesi ithalatı ile soya küspesi ithalatında ilk sıradaki yerini korumuştur.

2019/20 üretim sezonunda dünya soya yağı tüketiminin bir önceki sezona göre %2 artış göstererek 56 milyon ton olduğu ve tüketimin yaklaşık 17 milyon tonunu Çin, 10 milyon tonunu ABD, 7 milyon tonunu Brezilya ve 5 milyon tonunu ise Hindistan’ın oluşturduğu tahmin edilmektedir (Ek Tablo 7). Yine aynı sezon verilerine göre 240 milyon ton olan dünya soya küspesi tüketiminin 71 milyon tonu Çin’e, 34 milyon tonu ABD’ye ve 30 milyon tonu AB ülkelerine aittir (Ek Tablo 8).

DÜNYADA ÖNGÖRÜ 2020/21

2020/21 üretim sezonunda bir önceki üretim sezonuna göre küresel soya ekili alanlarının %4 oranında bir artış ile yaklaşık 128 milyon ha alana; küresel soya üretiminin ise %9,8 oranında bir artış ile 370,4 milyon tona çıkacağı öngörülmektedir.

USDA tarafından yapılan soya üretimi öngörülerinde, ABD’de %24,6, Hindistan’da %15,6 ve Arjantin’de %7,6 artış olacağı belirtilmektedir (Ek Tablo 6).

2020/21 üretim sezonunda dünya soya üretiminde önde gelen ülkelerden ABD’nin üretim payının %32,5, Brezilya’nın %35,4 ve Arjantin’in ise %14,4 olacağı öngörülmektedir.

USDA verilerine göre 2020/21 üretim sezonunda dünya soya ihracat miktarında bir önceki sezona göre çok fazla bir değişim beklenmemektedir (%0,5). Bu sezonda dünya soya ihracatında önemli ülkeler olan Arjantin’de %21,1, Brezilya’da ise %10,2 oranında azalma olacağı öngörülmektedir.

2019 yılının son aylarında ortaya çıkan COVID-19 salgınının, önemli soya üretici ülkelerde üretim üzerinde çok az etkisi olmasına rağmen nakliye ve lojistik hizmetlerinde problemler yaşanmıştır.

COVID-19 salgınının ortaya çıkışı, Güney Yarımküre’de, en önemli temel soya üretici ülke Brezilya ve Arjantin’de hasat zamanı olan sonbaharla aynı zamana denk gelmiştir. Bu dönemde lojistik hizmetleri Arjantin için problem olmuştur. Özellikle, ürünlerin gemilere taşınmasında zorluklar yaşanmıştır. Yerel belediyeler, merkezi hükümetin, soyayı Güney Atlantik üzerinden küresel ihracat pazarlarına taşıyan, Paraná Nehri boyunca uzanan büyük soya küspesi fabrikalarına kargo araçlarının geçişine izin vermesine karşı çıkmıştır. Diğer yerel makamlar, kendi yetki alanlarında hareket eden araçlara uygulanan ücreti ikiye katlarken, Paraná Nehri kıyısındaki bazı liman kentleri kargonun tamamen girmesini engellemiştir. Ayrıca ülkeye giriş yapan gemiler için iki haftalık karantina süresi talep eden liman işçilerini temsil eden işçi sendikaları ile anlaşmazlıklar yaşanmıştır (Anonymous, 2020).

Salgın ve lojistik kısıtlamaları bu sezonda Arjantin ihracatının düşmesine neden olmuştur. Ancak

Brezilya soya ihracatını çok fazla etkilememiştir. Bu dönemde ABD’nin soya ihracatında ise %28,8 artış beklenmektedir. ABD soya ihracatındaki bu artışın diğer ülkelerdeki düşüşü telafi edeceği öngörülmektedir.

2020/21 üretim sezonunda dünya soya ithalat miktarında ihracatta olduğu gibi önemli bir değişim beklenmemektedir. Soya ithalatında en büyük azalışın %11,1 ile Mısır, %5,9 ile Türkiye ve %5,1 ile AB’de; en yüksek artışın ise %7,7 ile Endonezya’da olacağı öngörülmektedir. 2020/21 sezonuna ait öngörülerde dünya soya ithalat miktarında en büyük payı %60,9 ile Çin’in ve %9,2 ile AB’nin aldığı görülmektedir (Ek Tablo 6).

Bu sezonda kırıma ayrılan soyanın bir önceki sezona göre yaklaşık %4 oranında artarak 320 milyon tona çıkacağı öngörülmektedir. İşlenen soyadan 60 milyon tona soya yağı ve 252 milyon soya küspesi üretimi olacağı öngörülmektedir.

2020/21 üretim sezonunda yaklaşık 18 milyon ton ile soya yağı üretiminde, yaklaşık 78 milyon ton üretim ile soya küspesi üretiminde Çin’in liderliğini koruyacağı öngörülmektedir.

Bu sezonda toplam soya yağı ihracatının 12 milyon ton olacağı ve soya yağı ihracatında lider konumda olan Arjantin’in ihracatının bir önceki sezona göre %7,1 oranında artacağı öngörülmektedir. ABD’nin, soya yağı ihracatında ise %8,8 oranında bir azalma beklenmektedir.

Küresel soya küspesi ithalatının bir önceki sezona göre yaklaşık %3 oranında artarak 65 milyon tona çıkacağı, soya küspesi ihracatının ise çok fazla bir değişim göstermeyeceği öngörülmektedir. Ancak Hindistan’ın soya küspesi ihracatında, kırıma ayrılan soya miktarındaki %13’lük artışa bağlı olarak, %29 oranında bir artış beklenmektedir.

2020/21 üretim sezonunda bir önceki sezona göre soya yağı tüketiminin %5 oranında artarak yaklaşık 59 milyon tona çıkacağı öngörülmektedir. Bu artışta en büyük payı %9,4 ile Çin ve %8,1 ile AB ülkeleri almaktadır.

Soya küspesi tüketiminin ise bir önceki sezona göre yaklaşık %4 oranında artarak 249 milyon tona çıkacağı öngörülmektedir. Soya küspesi tüketimindeki artışın en önemli kaynağı %8,1 artış

ile Çin'in soya küspesi tüketimindeki artıştır (Ek Tablo 8). Çin'in domuz sektöründeki iyileşme ve

Dünya Soya Arz ve Kullanımı (2018/19-2020/21)

Soya arzı; başlangıç stokları, üretim ve ithalatın toplamından oluşmaktadır. 2018/19 sezonunda yaklaşık 604 milyon ton olan soya arzının 2019/20 sezonunda 612 milyon tona çıktığı tahmin edilirken, 2020/21 sezonunda yaklaşık 628 milyon tona çıkacağı öngörülmektedir. Bu artışın en önemli nedeni soya üretimi ve ticaretindeki artış olmuştur.

2019/20 sezonunda üretimde azalma olsa da ticaretteki artış nedeniyle soya arzında azalma olmadığı tahmin edilmektedir. 2020/21 sezonunda soya başlangıç stoklarının 2017/18 sezonundaki seviyelere gerileyeceği öngörülmektedir.

Besleyici olması ve doymuş yağ asitleri içeren hayvansal proteinlere alternatif olması nedeniyle oldukça faydalı kabul edilen soyanın kullanımı

Tablo 1. Dünya soya arz ve kullanımı (bin ton)

	2017/18	2018/2019	2019/2020 (Tahmin)	2020/2021 (Öngörü)
ARZ				
Başlangıç Stokları	95.016	98.992	112.857	95.851
Üretim	341.529	360.210	337.280	370.399
İthalat	153.229	144.614	162.281	162.493
Toplam Arz	589.774	603.816	612.418	628.743
KULLANIM				
İşlenen	294.391	297.330	307.954	320.082
İhracat	153.076	148.412	164.636	165.486
Diğer Kullanım	43.315	45.217	43.977	47.817
Toplam Kullanım	337.706	342.547	351.931	367.899
Bitiş Stokları	98.992	112.857	95.851	95.358

Kaynak: USDA, 2020

Dünya Soya Fiyatları

Şekil 1 ve 2'de dünya soya üretiminde lider olan ülkelerin soya ve soya ihracat fiyatları gösterilmiştir. Genel olarak, Brezilya soyası, daha yüksek bir protein seviyesine sahip olduğundan, soya fiyatları daha yüksektir. 2017/18 üretim sezonu 2018 yılı Şubat ayı itibarıyla artışa geçen soya ihracat fiyatları Haziran ayından itibaren düşüş eğilimine geçmiştir. ABD soya fiyatları, Çin'e uygulanan (6 Temmuz'da yürürlüğe girmiştir) %25'lik gümrük vergisi ve ticaret üzerindeki etkisine ilişkin belirsizlikler nedeniyle

kümes hayvanı üretimindeki büyüme ile soya küspesi kullanımını artırması beklenmektedir.

üretimine paraleldir. Soya kullanımını; kırım (küspe ve yağ oluşturmak amacı ile), gıda ve yem kullanımı oluşturmaktadır. Toplam kullanım ise kullanıma ihracat rakamlarının eklenmesiyle elde edilmektedir.

USDA verilerine göre 2018/19 sezonunda gerçekleşen soya kullanımı yaklaşık 343 milyon ton olup, bu miktarın önemli bir kısmını soya yağı ve soya küspesi elde edilmek amacı ile kırma ayrılan soya oluşturmuştur.

2019/20 sezonunda 352 milyon ton olduğu tahmin edilen soya kullanımının, 2020/21 sezonunda 368 milyon tona çıkacağı öngörülmektedir. Bu artışın ana kaynağı işlenen soya üretimi ve soya ticaretindeki artıştır.

Temmuz başında sert bir şekilde düşmeye başlamıştır. ABD soya FOB fiyatları 13 Temmuz'da minimum seviyeye ulaşmış ve ilerleyen aylarda düşmeye devam etmiştir, buna karşın Brezilya ve Arjantin soya fiyatları Temmuz ayından itibaren artış eğilimine girmiştir.

ABD ile Güney Amerika arasındaki soya fiyat farkı, Ekim ve Kasım aylarında azalmıştır. 2018/19 üretim sezonu 2018 Kasım ayında ABD soya fiyatı Ekim ayına göre 5\$ artışla ortalama

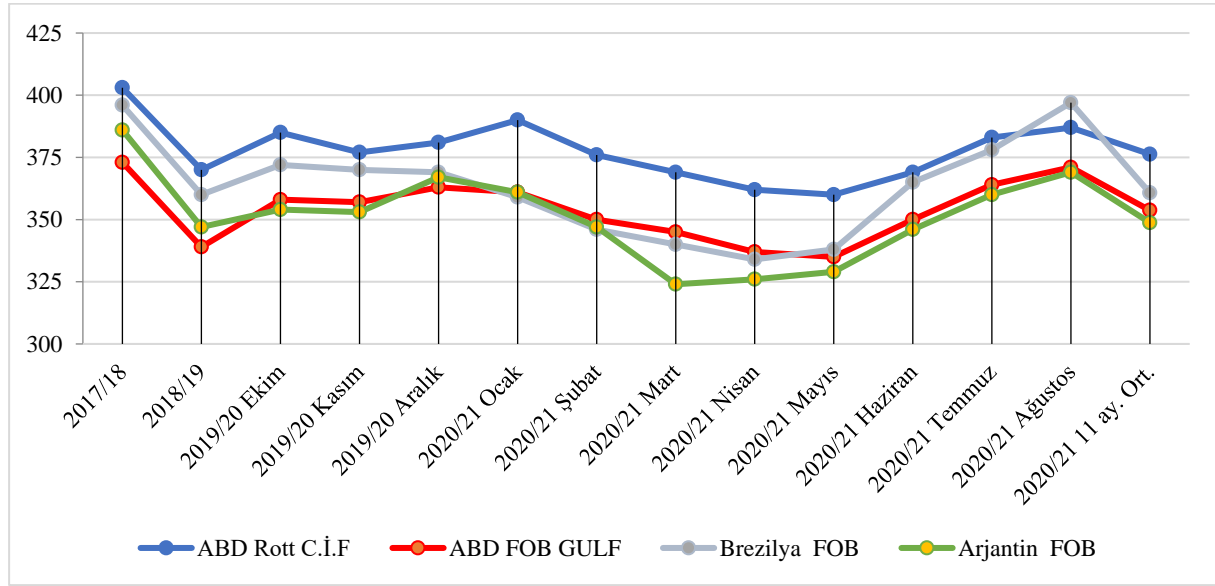
329 \$/ton olmuştur. Buna karşılık, Brezilya fiyatı 28\$, Arjantin fiyatı 23\$ düşüş göstermiştir.

Kasım ayındaki fiyatlardaki düşüşün nedeni olarak G-20 zirvesi öncesinde ABD-Çin ticaret anlaşmazlıklarının olası çözümüne ilişkin belirsizlik ve beklentiler gösterilmektedir.

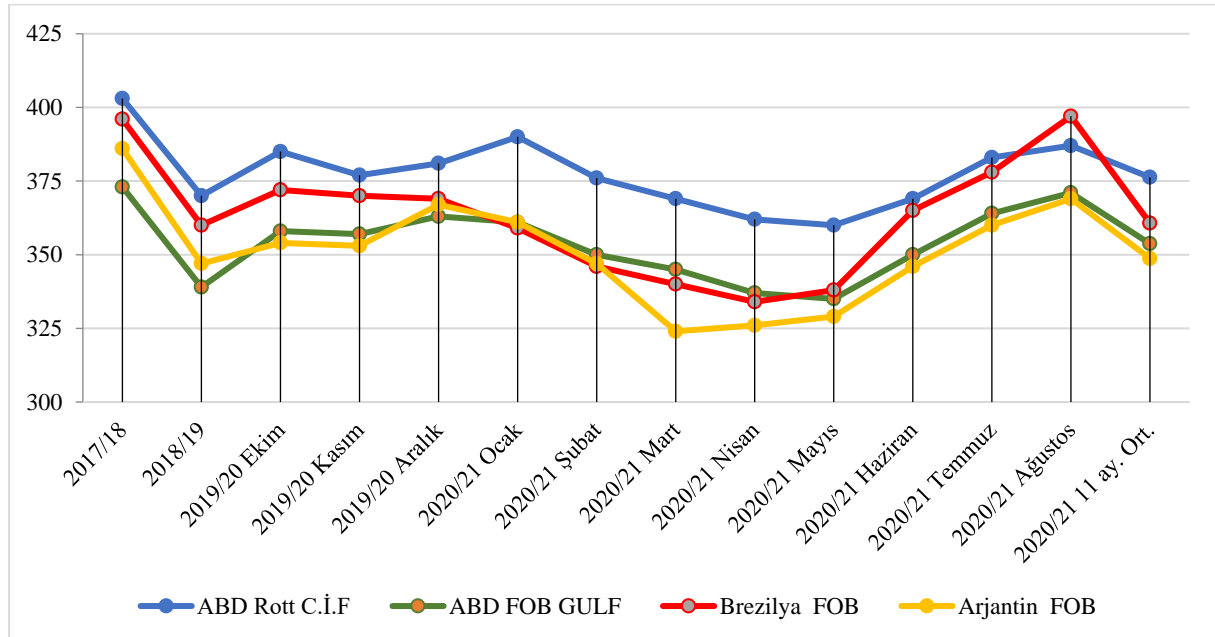
ABD soya fiyatları, mahsul beklentilerinin iyileştirilmesi nedeniyle 2019/20 üretim sezonu 2019 Temmuz ayının ortalarından itibaren düşüşe geçmiş, bu düşüş Eylül ayı sonuna kadar devam etmiş, Ekim ayından itibaren tekrar yükselmeye başlamıştır. 2019/20 sezonu 2019 Aralık ayında

hem soya hem de soya küspesi ihracat fiyatları yükselmiştir.

2019/20 üretim sezonu soya fiyatları, COVID-19 salgınının küresel ekonomik faaliyetler üzerindeki etkisine dair derinleşen endişelere bağlı olarak, 2020 Mart ayından itibaren düşmeye başlamıştır. Salgının etkileri Nisan, Mayıs aylarında da devam etmiştir. Ancak ihracat talebinde olumlu etkilerin öngörülmesiyle birlikte fiyatlar Haziran ayında tekrar artmaya başlamıştır.



Şekil 2. Dünya soya ihrac fiyatları (\$/ton) (Ek Tablo 30)



Şekil 3. Dünya soya küspesi ihrac fiyatları (\$/ton) (Ek Tablo 31)

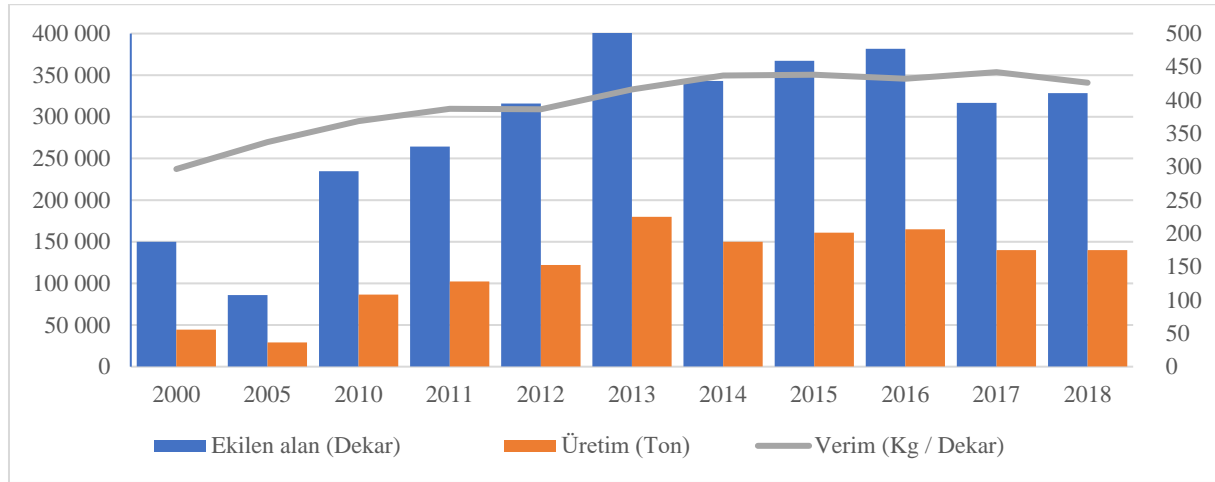
TÜRKİYE'DE DURUM 2018/19

Türkiye'ye ilk kez 1930'lu yıllarda giren soya, uzun yıllar boyunca sadece Karadeniz bölgesinde yetiştirilmiştir. Ancak sonraki yıllarda uygulamaya konulan 2. ürün projesi ile Ege ve Akdeniz bölgelerinin sulanır alanlarında da yetiştirilmeye başlanmıştır.

Günümüzde Türkiye'de soya tarımı ağırlıklı olarak Çukurova bölgesinde yapılmaktadır. Ancak soya bu bölgede birinci üründe mısır ile rekabet edememektedir. Maliyet ve karlılık açısından birinci üründe mısır avantajlı konumdadır. İkinci üründe ise soya mısıra göre daha avantajlıdır. Bu yüzden soya bölgede ikinci ürün olarak tercih edilmektedir.

Doğu Akdeniz Tarımsal Araştırma Enstitüsü 2018 yılında birim alanda 350-400 kg/da verim alınabilen, ANP 2018, [Danelik / Tescil Yılı: 2018] soya çeşidini geliştirmiştir. Ayrıca soyanın üretiminin artırılması için Enstitü tarafından çeşitli yayım projeleri hazırlanmaktadır.

Türkiye İstatistik Kurumu (TÜİK) verilerine bakıldığında Türkiye'de soya ekimine ayrılan alanların bazı yıllar azalsa da genel olarak arttığı görülmektedir.

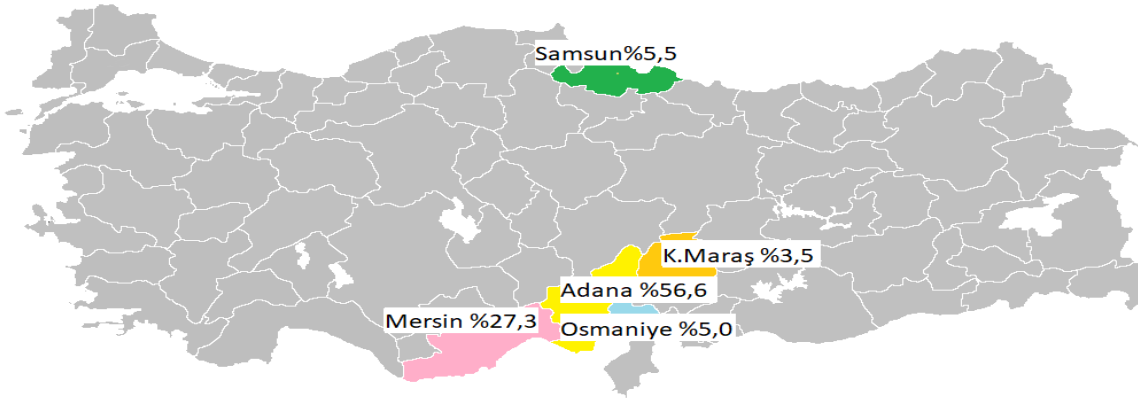


Şekil 4. Yıllar itibariyle Türkiye soya ekili alan, üretim ve verim değerleri

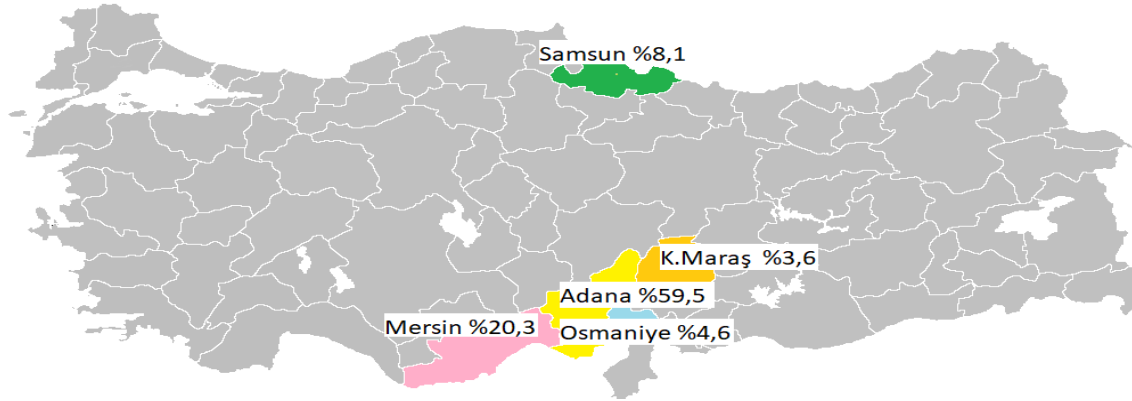
Türkiye'de 2018 yılında toplam 9 milyon da alanda yağlı tohumlu bitkiler üretimi gerçekleştirilmiştir. Soya ekili alanlar 328 bin da olup, toplam yağlı tohumlar ekili alanın %3,6'sını oluşturmuştur. 2018 yılında gerçekleşen toplam yağlı tohum üretimi yaklaşık 4 milyon ton, soya üretimi ise 140 bin tondur. Soya üretim alanlarının yaklaşık %80'i Adana ve Mersin illerinde bulunurken, bu iki il dışında Samsun, Osmaniye, Kahramanmaraş, Şanlıurfa soya ekim alanı bakımından diğer önemli illerdir (Şekil 5). İller itibariyle soya üretimine bakıldığında 2018 yılında gerçekleşen toplam soya üretiminin yaklaşık %60'si Adana ve %20'si Mersin illerine aittir (Şekil 6).

Türkiye'de üretilen yağlı tohumlu bitkiler içerisinde en yüksek verime sahip olan soyanın 2018 verimi 426 kg/da'dır. 2018 yılı FAO

verilerine göre dünya soya üretimi sıralamasında Türkiye 34. sırada yer almaktadır. Ancak birim alanda alınan verim bakımından Türkiye dünya ortalamasının çok üzerindedir. Dünya soya veriminde Türkiye 4,262 ton/ha ile ilk sırada gelirken, İtalya 3,488 ton/ha ile ikinci sırada, ABD 3,468 ton/ha ile üçüncü sırada gelmektedir. 2018 yılı itibariyle dünya ortalama soya verimi ise 1,794 ton/ha'dır (FAOSTAT, 2020).



Şekil 5. İller itibariyle soya ekim alanları (%)



Şekil 6. İller itibariyle soya üretim alanları (%)

Türkiye, soya iç talebini yurtiçi üretimle karşılayamadığından yüksek miktarlarda soya ve soya küspesi ithal etmektedir.

2018/19 üretim sezonunda Türkiye toplam soya ithalatı bir önceki pazarlama yılına göre yaklaşık %15 oranında azalarak 2,4 milyon ton olarak gerçekleşmiştir. İthalattaki bu azalmanın nedeni yurtiçi kırma işleminin önceki yıl kadar karlı olmamasıdır (Karabina, 2020).

Ülke ve yıl bazında ele alındığında 2018 yılında Türkiye'nin soya ithalatını gerçekleştirdiği en önemli ülkeler sırasıyla Brezilya (%48,7), Ukrayna (%28,1), ABD (%9,1) ve Paraguay (%8,6)'dır.

Bu dönemde ABD'den yapılan soya ve soya küspesi ithalatı, geciken GDO onayları neticesinde ortaya çıkan pazara erişim sorunları nedeniyle beklenenden daha düşük olmuştur (Sirtioğlu, 2018). Türkiye bu sezonda ABD'den yalnızca 242 bin ton soya ithalatı gerçekleştirmiş olmakla birlikte; yüksek fiyatlara rağmen soya

için Brezilya ve soya küspesi için Arjantin gibi başka kaynaklara yönelmiştir.

2018/19 üretim sezonunda Türkiye'nin soya küspesi ithalatı, bir önceki sezona göre yaklaşık 164 bin ton artışla 691 bin tona yükselmiştir. Türkiye'de 2018 yazında artan turist sayısı kanatlı sektörüne olan talebin de artmasına neden olduğu için sektörün temel girdilerinden biri olan soya küspesi tüketimi de artmıştır (Sirtioğlu, 2018).

Arjantin Türkiye'nin soya küspesi ithalatında %80'lik pay ile lider ülke konumundadır. Soya küspesi ithalatı yapılan diğer ülkeler Almanya (%6,2), ABD (%5,5) ve Ukrayna (%3,5)'dir. Bu ülkeler 2018 yılı itibariyle Türkiye'nin gerçekleştirdiği toplam soya küspesi ithalatının %95,1'ini oluşturmaktadır.

Bu sezonda Türkiye'nin gerçekleştirdiği soya ihracatı yaklaşık 30 bin tondur. Yıllık bazda ele alındığında 2018 yılı itibariyle ABD, yaklaşık %83 pay ile soya ihracatının yapıldığı en önemli ülkedir. Suriye (%11) ve KKTC (%6) ihracat yapılan diğer önemli ülkelerdir.

TÜRKİYE’DE TAHMİN 2019/20

TÜİK tahminlerine göre; Türkiye’de 2019 yılında yaklaşık 353 bin da alanda soya üretimi gerçekleşmiştir. Bu dönemde gerçekleşen soya üretimi bir önceki yıla göre %7 oranında artış göstererek 140 bin tondan 150 bin tona yükselmiştir. Üretim artışının başlıca kaynağı özellikle soya üretiminin en fazla gerçekleştiği Adana ilinde hava koşullarının olumlu seyretmesidir. Birim alandan alınan soya verimi ise bir önceki yıla göre çok fazla bir değişim göstermeyerek (%0,3 azalma) 425 kg/da olmuştur. Soya üretim alanlarının yaklaşık %58’i, Adana %25,2’i Mersin, %7,2’i Osmaniye, %4,8’i Samsun ve %4,1’i Kahramanmaraş illerine ait olup; bu iller toplam soya üretim alanların %99,2’sini oluşturmaktadır.

TÜİK tahminlerine göre, Türkiye, 2019/20 sezonunda toplam 2,8 milyon ton soya ithalatı gerçekleştirmiştir. Yıl bazında ele alındığında Brezilya (%48,8) ve Ukrayna (%44) Türkiye’nin soya ithalatını gerçekleştirdiği başlıca ülkelerdir.

Bu sezonda gerçekleşen soya küspesi ithalatının ise bir önceki sezona göre %26 oranında azalarak yaklaşık 507 bin tona düşeceği tahmin edilmektedir. Türkiye 2019 yılında soya küspesi ithalatının %55,4’ünü Arjantin’den, %20,2’sini Ukrayna ve %10,8’inin Bolivya’dan tedarik etmiştir (Ek Tablo 21).

TÜRKİYE'DE ÖNGÖRÜ 2020/21

TÜİK tarafından yayınlanan bitkisel üretim birinci tahminlerine göre 2020 yılında Türkiye soya üretimi bir önceki yıla göre aynı kalarak 150 bin ton seviyesini koruyacaktır.

USDA 2020/21 sezonunda Türkiye'nin soya ithalatının bir önceki yıla göre yaklaşık %6 oranında azalarak 2,8 milyon tona düşeceğini öngörmektedir.

TÜİK verilerine göre Türkiye, 2020 yılının ilk 7 ayında yaklaşık 2 milyon ton soya ithalatı gerçekleştirmiştir. AB, 1,7 milyon tonla soya ithalatında ilk sırada yer almaktadır. ABD'yi 248 bin ton ile Ukrayna ve 41 bin ton ile Rusya izlemiştir.

USDA tahminlerine göre Türkiye'nin bu sezonda gerçekleştireceği soya ihracatı 25 bin tondur. Ancak bu rakam Genel Ticaret Sistemine göre daha yüksek olabilir.

TÜİK verilerine göre Türkiye, 2020 yılının ilk 7 ayında yaklaşık 33 bin ton soya ihracatı gerçekleştirmiştir. Bu ihracatın 23 bin tonu ABD'ye yapılmıştır.

USDA, tahminlerine göre 2020/21 sezonunda Türkiye'nin soya küspesi ithalatı 920 bin ton, soya küspesi ihracatı ise 40 bin tondur.

TÜİK verilerine göre Türkiye, 2020 yılının ilk 7 ayında yaklaşık 271 bin ton soya küspesi ithalatı gerçekleştirmiştir. Soya küspesi ithalatı yapılan en önemli ülkeler Arjantin (%59,8), Brezilya (%27,6) ve Ukrayna (%10,1)'dir.

Türkiye'nin 2020 yılının ilk 7 ayında gerçekleştirdiği soya küspesi ihracatı ise 44 bin ton olup, bunun 15 bin tonu ABD'ye, yaklaşık 11 bin tonu Irak'a ve 5 bin tonu Türkmenistan'a yapılmıştır.

Soya Yurtiçi Arz ve Kullanımı

Türkiye’de yurt içi soya üretimi, iç talebin yalnızca bir kısmını karşılamaktadır. Üreticiler, Türkiye’nin en önemli soya yetiştirme bölgesi olan Çukurova’da pamuk ve mısır ekimini tercih ederken, soya üretimi çoğunlukla ikinci ürün amacıyla yapılmaktadır. Mevcut durumda soya ve soya küspe talebinin yerel üretim tarafından karşılanması olası görülmemektedir. Bu nedenle Türkiye’nin ithal soya ve küspesi talebi önümüzdeki yıllarda da devam edecektir.

Tablo 3’te Türkiye’nin soya arz ve kullanım tablosu verilmiştir. Soya yurt içi kullanımını; tohumluk kullanımı, yemlik kullanımı, piyasa kayıpları, işlenen kısım, endüstriyel kullanım ve tüketim miktarları oluşturmaktadır. Soya endüstride, boya sanayinde, boya sanayinin girdisi olan alkid reçinenin üretiminde, epokside soya yağı (ESBO) üretiminde, PVC ve plastik sektöründe; demir çelik sektöründe kullanılan kalıp ayırıcı yağlarda, hammadde olarak kullanılmaktadır (TÜİK, 2020).

Türkiye’nin Biyogüvenlik yasası, genetiği değiştirilmiş (GDO) soyadan üretilen soya yağı kullanımını sınırlamaktadır. Bu nedenle, Türkiye’de gıdalarda yalnızca yerel olarak üretilen ve GDO’suz ithal edilen soyadan üretilen soya yağı kullanılmaktadır. GDO’lu soya çeşitlerinin sadece yem ve endüstriyel kategorilerde, çoğunlukla boya ve mürekkep üretiminde kullanılması onaylanmıştır.

TÜİK, denge tablosu hesaplamalarında 2018/19 üretim sezonundan itibaren verileri Genel Ticaret Sistemi’ne göre almaktadır. Bu yüzden arz ve kullanım hesaplamalarında soya ithalatı, ihracatı ve soya küspesi dış ticaret rakamları Genel Ticaret Sistemi’ne göre verilmiştir.

TÜİK hesaplamalarına göre 2018/19 üretim sezonunda Türkiye soya arzı, bir önceki sezona göre 366 ton azalarak, 2,6 milyon ton olarak gerçekleşmiştir. Bu sezonda soya arzındaki azalmanın nedeni soya ithalatındaki azalmadır. Türkiye’nin soya küspe ithalatı ve tohum eşdeğeri dikkate alındığında Türkiye’nin tohum ihtiyacının yaklaşık 4 milyon ton olduğu görülmektedir. Bu sezonda soyanın yurtiçi kullanımı 2,4 milyon ton

olup, bir önceki sezondan 462 milyon ton daha düşüktür. TÜİK denge tablosu verilerine göre bu kullanım miktarının yaklaşık 982 bin tonu yemlik kullanıma ve 1,4 milyon tonu endüstriyel kullanıma ayrılmıştır (Ek Tablo 32).

USDA verilerine göre 2018/19 üretim sezonunda soya başlangıç stokları 460 bin ton iken soya bitiş stokları 182 bin tondur. TÜİK Genel Ticaret Sistemi verilerine göre, Türkiye’nin bu sezonda ihraç ettiği soya miktarı 116 bin tondur.

2019/20 üretim sezonunda yapılan hesaplamalara göre soya arzı bir önceki sezondan 781 bin ton daha yüksektir. Bu sezonda soya ithalatının bir önceki sezona göre %24 oranında artacağı tahmin edilmektedir.

2020/21 üretim sezonunda soya arzının bir önceki sezona göre, soya ithalatındaki azalmaya bağlı olarak, 85 bin ton daha düşük olacağı öngörülmektedir.

Tablo 2. Türkiye soya arz ve kullanımı* (bin ton)

	2017/18	2018/19	2019/20	2020/21
Ekim Alanı (bin da)	313	329	353	353
Verim (kg/da)	442	426	425	425
ARZ				
Yurtiçi Tohum Üretimi	140	140	150	150
Kullanılabilir Üretim	139	139	149 ¹	149 ¹
Başlangıç Stoku ²	313	460	182	297
İthal küspe	526	1.082	1.035 ¹	920 ²
İthal Tohum	2.777	2.412	3.000 ¹	2.800 ²
İthal Küспенin Tohum Eşdeğeri ¹	701	1.443	1.380	1.227
Toplam Tohum İhtiyacı¹	3.617	3.994	4.529	4.176
Toplam Arz	2.916	2.550	3.331	3.246¹
KULLANIM				
Tohum İhracatı	20	116	103 ¹	25 ²
Yurt içi kullanım	2.896	2.434	3.228 ¹	3.22 ¹
Toplam Kullanım	2.916	2.550	3.331¹	3.246¹
Bitiş Stoku ²	460	182	297	282
Yeterlilik derecesi (%)	4,8	5,7	4,5	4,6

Kaynak: TÜİK ve USDA verilerinden yararlanılarak TEPGE tarafından hazırlanmıştır (Erişim 01.09.2020)

*Pazarlama yılı: 1 Eylül-31 Ağustos. 1: yazar hesaplamaları 2: USDA, ithal soya tohumlarından elde edilen %75'tir.

Ürün denge tabloları, her bir üründe toplam arzın toplam kullanıma eşit olduğu varsayımı ile hazırlanmaktadır. TÜİK soya denge tablosu hesaplamalarında son yıllarda stok değişimini 0 aldığından yukarıdaki hesaplamalarda 0 olduğu varsayılmıştır. Ancak USDA stok verileri tabloda gösterilmiştir. Hesaplamalarda

Arz = Kullanılabilir üretim + İthalat

Kullanım = Yurt içi Kullanımı + İhracat + Stok Değişimi (=Dönem sonu stoğu - Dönem başı stoğu; böylece >0 ya da <0)

Yeterlilik derecesi = $\frac{\text{Kullanılabilir üretim}}{\text{Yurt içi kullanım}} \times 100$

Soya Politikaları

Türkiye’de soya uzun yıllardır hem ikinci ürün üretimini teşvik için hem de bitkisel yağ açığını giderebilmek amacıyla devlet destekleme alımları kapsamına dahil edilmiştir.

2019 yılında soya için fark ödemesi desteklemeleri kapsamında 0,6 TL/kg destekleme yapılmıştır. Ayrıca sözleşmeli soya üretimi yapan işletmelere ilave olarak 0,03 TL/kg destek verilmektedir. Bununla birlikte soya üreticileri, 26 TL mazot, 4 TL gübre desteği, 20 TL/da sertifikalı tohum kullanım desteği ve 0,35 TL/kg yurt içi sertifikalı tohum üretim desteğinden faydalandırılmaktadır.

Ekim 2009 yılından bu yana, Türkiye'nin biyoteknoloji düzenlemelerinin soya ticareti üzerinde önemli etkileri olmuştur. GDO’lu ürünlere yasak getirilmesi ithalatta belirsizlikler

oluşturmuştur. 26 Eylül 2010’da yeni bir Biyogüvenlik Yasası kabul edilmiştir. Bu yasa ile GDO’lu soyanın gıda ve endüstriyel kullanımı yasaklanmış ve yem olarak kullanımına sınırlama getirilmiştir.

Kanunun çıkarıldığı 26 Eylül 2010 tarihinden bugüne kadar Biyogüvenlik Kurulu kararı ile genetiği değiştirilmiş 10 adet soya çeşidi ve ürünlerinin yem amaçlı kullanımına izin verilirken, gıda olarak herhangi bir GDO’lu ürüne onay verilmemiştir.

21 Ağustos 2020 tarihli 2841 sayılı “İthalat Rejimi Kararına Ek Karar’ın” yürürlüğe konması ile; soya ve türevlerine ilişkin gümrük vergi oranları Ek Tablo 35’te gösterilmiştir. Yeni karar ile rafine yağı gümrük vergisi oranları yükseltilmiştir.

EK TABLOLAR

Ek Tablo 2. Dünyada başlıca yağlı tohumların arzı ve dağılımı (1000 ton)

Yağlı Tohum	2016/17	2017/18	2018/19	2019/20*	2020/21**
Üretim					
Hindistan Cevizi	5,52	5,94	5,98	5,86	5,77
Pamuk Çiğidi	39,09	45,24	43,28	44,95	42,91
Palm Çekirdeği	17,85	19,39	20,17	19,85	20,28
Yerfıstığı	45,26	47,09	47,09	46,11	46,12
Kanola	69,49	75,02	72,61	68,2	69,82
Soya	348,3	341,74	360,55	337,14	362,52
Ayçiçeği	48,23	47,85	50,59	55,04	56,79
Toplam	573,75	582,26	600,27	577,15	604,20
İthalat					
Hindistan Cevizi	0,13	0,13	0,2	0,18	0,21
Pamuk Çiğidi	0,96	0,75	0,58	0,61	0,64
Palm Çekirdeği	0,07	0,14	0,13	0,11	0,1
Yerfıstığı	3,16	3,03	3,41	4,03	3,76
Kanola	15,51	15,48	14,34	15,01	15,05
Soya	144,27	153,23	144,61	157,62	158,02
Ayçiçeği	2,19	2,15	2,54	3,17	2,73
Toplam	166,29	174,9	165,82	180,73	180,51
İhracat					
Hindistan Cevizi	0,17	0,16	0,17	0,25	0,24
Pamuk Çiğidi	0,89	0,85	0,75	0,73	0,71
Palm Çekirdeği	0,08	0,17	0,07	0,08	0,07
Yerfıstığı	3,67	3,36	3,6	4,22	4,02
Kanola	15,8	16,2	14,3	15,19	15,39
Soya	146,93	153,08	148,41	159,41	161,58
Ayçiçeği	2,47	2,52	3,06	3,77	3,43
Toplam	170,01	176,33	170,37	183,64	185,43
İşleme					
Hindistan Cevizi	5,44	5,85	5,98	5,77	5,7
Pamuk Çiğidi	28,86	33,62	32,98	33,84	33,22
Palm Çekirdeği	17,72	19,27	20,08	19,75	20,17
Yerfıstığı	17,64	18,24	18,11	18,85	18,3
Kanola	67,38	68,41	67,9	67,38	66,68
Soya	287,65	294,39	297,33	304,16	315,57
Ayçiçeği	43,12	44,01	46	50,47	51,18
Toplam	467,8	483,8	488,38	500,23	510,82
Bitiş stokları					
Hindistan Cevizi	0,09	0,11	0,1	0,08	0,08
Pamuk Çiğidi	1,37	1,89	1,61	1,69	1,56
Palm Çekirdeği	0,24	0,21	0,23	0,23	0,25
Yerfıstığı	4,01	5,12	5,42	4,59	3,86
Kanola	5,14	7,96	9,03	6,5	5,99
Soya	94,47	98,6	112,74	99,67	95,08
Ayçiçeği	3,41	2,69	2,51	2,21	2,59
Toplam	108,72	116,59	131,64	114,97	109,4

Kaynak: www.fas.usda.gov/psdonline/ (Erişim Tarihi: 08.08.2020)

*Tahmin **Öngörü

Ek Tablo 2. Dünyada başlıca bitkisel yağların arzı ve dağılımı (1000 ton)

Yağlı Tohum	2016/17	2017/18	2018/19	2019/20*	2020/21**
Üretim					
Hindistan Cevizi	3,41	3,67	3,74	3,6	3,58
Pamuk Çiğidi	4,38	5,09	4,97	5,11	4,99
Zeytinyağı	2,61	3,27	3,25	3,12	3,03
Palm Yağı	65,34	70,58	74,02	72,77	75
Palm Çekirdeği Yağı	7,83	8,53	8,87	8,77	8,91
Yerfıstığı	5,72	5,92	5,86	6,19	6,03
Kanola	27,55	28,05	27,67	27,69	27,18
Soya	53,82	55,09	55,67	57,57	59,86
Ayçiçeği	18,19	18,53	19,38	21,17	21,3
Toplam	188,85	198,72	203,44	205,99	209,88
İthalat					
Hindistan Cevizi	1,49	1,7	1,82	1,81	1,88
Pamuk Çiğidi	0,06	0,08	0,09	0,1	0,09
Zeytinyağı	0,78	0,94	0,99	1,08	1
Palm	45,98	46,51	50,33	47,43	49,4
Palm Çekirdeği	2,7	2,88	3,03	2,88	3,05
Yerfıstığı	0,23	0,24	0,29	0,29	0,34
Kanola	4,4	4,5	4,87	5,21	5,16
Soya	10,97	9,86	10,43	10,87	10,96
Ayçiçeği	8,88	8,71	9,39	10,75	10,38
Toplam	75,48	75,42	81,26	80,42	82,26
İhracat					
Hindistan Cevizi	1,76	1,73	2,11	1,9	1,88
Pamuk Çiğidi	0,08	0,1	0,11	0,11	0,11
Zeytinyağı	0,87	1,02	1,04	1,12	1,07
Palm	48,89	48,65	51,5	48,9	50,67
Palm Çekirdeği	3,09	3,11	3,29	3,26	3,3
Yerfıstığı	0,27	0,28	0,31	0,34	0,34
Kanola	4,5	4,61	4,96	5,48	5,28
Soya	11,36	10,54	11,18	11,96	12,06
Ayçiçeği	10,44	9,98	11,17	12,22	12,04
Toplam	81,25	80,03	85,67	85,3	86,74
İç Tüketim					
Hindistan Cevizi	3,21	3,43	3,53	3,56	3,68
Pamuk Çiğidi	4,34	5,04	4,99	5,08	5,02
Zeytinyağı	2,74	2,81	2,92	3	3,07
Palm	61,6	66,97	73,05	71,39	74,41
Palm Çekirdeği	7,42	8,09	8,65	8,47	8,73
Yerfıstığı	5,56	5,74	5,95	6,22	6,07
Kanola	28,9	28,86	28,15	27,81	27,56
Soya	53,29	54,56	54,93	56,04	58,84
Ayçiçeği	16,33	17,36	18,07	19,41	19,57
Toplam	183,38	192,86	200,24	200,97	206,95
Bitiş Stokları					
Hindistan Cevizi	0,42	0,64	0,56	0,5	0,41
Pamuk Çiğidi	0,11	0,15	0,11	0,13	0,08
Zeytinyağı	0,31	0,69	0,98	1,05	0,96
Palm	9,57	11,03	10,84	10,75	10,07
Palm Çekirdeği	0,71	0,91	0,87	0,79	0,72
Yerfıstığı	0,39	0,52	0,42	0,33	0,29
Kanola	4,2	3,29	2,72	2,33	1,83
Soya	3,98	3,83	3,82	4,26	4,19
Ayçiçeği	2,2	2,11	1,63	1,93	2,00
Toplam	21,9	23,16	21,95	22,08	20,54

Kaynak: www.fas.usda.gov/psdonline/ (Erişim Tarihi: 08.08.2020)

*Tahmin **Öngörü

Ek Tablo 3. Dünyada başlıca küspelerin arzı ve dağılımı (1000 ton)

	2016/17	2017/18	2018/19	2019/20*	2020/21**
Üretim					
Hindistan Cevizi	1,81	1,94	2,00	1,92	1,91
Pamuk Çiğidi	13,27	15,46	15,11	15,57	15,21
Balık	4,87	4,76	4,76	4,85	4,87
Palm Çekirdeği	9,14	10,04	10,41	10,29	10,50
Yerfıstığı	7,02	7,26	7,19	7,60	7,28
Kanola	38,81	39,48	39,11	39,10	38,39
Soya Fasulyesi	225,83	232,29	233,33	242,25	251,82
Ayçiçeği	19,40	19,95	20,71	22,58	22,75
Toplam	320,15	331,18	332,62	344,16	352,72
İthalat					
Hindistan Cevizi	0,48	0,69	0,57	0,47	0,51
Pamuk Çiğidi	0,24	0,31	0,34	0,37	0,37
Balık	3,02	2,98	3,02	2,98	3,05
Palm Çekirdeği	6,58	6,82	7,16	7,17	7,18
Yerfıstığı	0,14	0,05	0,10	0,14	0,11
Kanola	5,90	6,24	6,85	7,40	6,98
Soya Fasulyesi	60,18	61,13	62,05	62,83	64,52
Ayçiçeği	6,97	6,56	7,82	8,37	8,17
Toplam	83,50	84,79	87,91	89,72	90,89
İhracat					
Hindistan Cevizi	0,53	0,71	0,68	0,54	0,55
Pamuk Çiğidi	0,38	0,45	0,41	0,41	0,40
Balık	2,53	2,58	2,56	2,65	2,67
Palm Çekirdeği	6,67	7,10	7,81	7,47	7,61
Yerfıstığı	0,16	0,10	0,12	0,14	0,14
Kanola	5,99	6,39	6,85	7,37	6,94
Soya Fasulyesi	64,60	64,90	67,28	67,69	67,73
Ayçiçeği	7,43	6,98	8,02	8,58	8,29
Toplam	88,29	89,21	93,72	94,84	94,33
İç Tüketim					
Hindistan Cevizi	1,75	1,91	1,89	1,85	1,88
Pamuk Çiğidi	13,10	15,28	15,11	15,53	15,18
Balık	5,38	5,17	5,22	5,20	5,27
Palm Çekirdeği	8,99	9,63	9,95	9,95	10,04
Yerfıstığı	7,02	7,21	7,17	7,61	7,25
Kanola	38,80	39,28	39,09	39,10	38,64
Soya Fasulyesi	221,30	228,76	229,84	239,68	249,10
Ayçiçeği	19,10	19,41	20,62	22,30	22,71
Toplam	315,45	326,65	328,88	341,22	350,07
Bitiş Stokları					
Hindistan Cevizi	0,12	0,13	0,14	0,14	0,13
Pamuk Çiğidi	0,10	0,14	0,07	0,07	0,06
Balık	0,26	0,26	0,26	0,25	0,22
Palm Çekirdeği	0,44	0,58	0,40	0,44	0,47
Yerfıstığı	0,03	0,03	0,04	0,03	0,03
Kanola	1,03	1,08	1,11	1,13	0,92
Soya Fasulyesi	13,71	13,47	11,74	9,44	8,95
Ayçiçeği	1,23	1,35	1,24	1,31	1,22
Toplam	16,93	17,05	14,98	12,80	12,01

Kaynak: www.fas.usda.gov/psdonline/ (Erişim Tarihi: 08.08.2020)

*Tahmin **Öngörü

Ek Tablo 4. Ülkeler itibarıyla dünya soya ekim alanları (bin ha)

Ülke	2016/2017	2017/2018	2018/2019	2019/2020*	2020/2021**
Brezilya	33,90	35,15	35,90	36,90	38,60
ABD	33,47	36,24	35,45	30,33	33,60
Arjantin	17,34	16,30	16,60	16,90	17,30
Hindistan	11,18	10,40	11,33	12,00	12,20
Çin	7,60	8,25	8,41	9,30	9,30
Paraguay	3,39	3,51	3,54	3,54	3,65
Rusya	2,12	2,57	2,74	2,78	2,70
Kanada	2,23	2,94	2,54	2,27	2,00
Ukrayna	1,86	2,02	1,88	1,96	1,50
Bolivya	1,26	1,32	1,40	1,40	1,43
Diğer	5,21	5,66	5,38	5,27	5,31
Dünya	119,56	124,34	125,17	122,65	127,59

Kaynak: www.fas.usda.gov/psdonline/ (Erişim Tarihi: 10.09.2020)

Ek Tablo 5. Ülkeler itibarıyla dünya soya verim değerleri (bin ha)

Ülke	2016/2017	2017/2018	2018/2019	2019/2020*	2020/2021**
Arjantin	3,17	2,32	3,33	2,94	3,09
Brezilya	3,39	3,51	3,33	3,42	3,45
Kanada	2,96	2,63	2,92	2,66	3
Mısır	2,78	2,78	2,78	2,78	2,78
AB	3,00	2,74	2,92	2,85	3,00
Paraguay	3,05	2,92	2,40	2,80	2,81
Sırbistan	3,51	2,30	2,84	2,73	2,89
İsviçre	3,00	3,00	3,00	3,00	3,00
Turkey	3,33	3,75	3,80	3,89	3,79
ABD	3,49	3,31	3,40	3,19	3,49
Dünya	2,93	2,76	2,89	2,75	2,90

Kaynak: www.fas.usda.gov/psdonline/ (Erişim Tarihi: 10.09.2020)

*Tahmin **Öngörü

Ek Tablo 6. Ülkeler itibarıyla dünya soya verileri (bin ton)

Ülkeler	2016/17	2017/18	2018/19	2019/20*	2020/21**
Üretim					
Brezilya	114,60	122,00	119,00	126,00	131,00
ABD	116,93	120,07	120,52	96,68	120,42
Arjantin	55,00	37,80	55,30	49,70	53,50
Çin	13,60	15,28	15,97	18,10	17,50
Hindistan	10,99	8,35	10,93	9,30	10,75
Paraguay	10,34	10,26	8,51	9,90	10,25
Kanada	6,60	7,72	7,27	6,00	5,80
Diğer	21,42	20,05	22,72	21,60	21,18
Toplam	349,47	341,53	360,21	337,28	370,40
İthalat					
Çin	93,50	94,10	82,54	98,00	99,00
ABD	13,44	14,58	14,98	15,70	14,90
Meksika	4,13	4,87	5,87	6,00	6,10
Arjantin	1,67	4,70	6,41	4,20	4,00
Mısır	2,12	3,55	3,38	4,50	4,00
Tayland	3,08	2,48	3,16	3,60	3,59
Japonya	3,18	3,26	3,31	3,39	3,41
Tayvan	2,57	2,67	2,61	2,85	2,90
Endonezya	2,65	2,48	2,62	2,60	2,80
Türkiye	2,27	2,78	2,41	2,98	2,80
Diğer	15,68	17,76	17,33	18,47	18,99
Toplam	144,27	153,23	144,61	162,28	162,49
İhracat					
Brezilya	63,14	76,14	74,59	93,50	84,00
ABD	58,96	58,07	47,68	44,91	57,83
Arjantin	7,03	2,13	9,10	9,50	7,50
Paraguay	6,13	6,03	4,90	5,90	6,30
Kanada	4,59	4,93	5,26	4,25	3,85
Diğer	7,72	5,78	6,88	6,58	6,00
Toplam	147,56	153,08	148,41	164,64	165,49
Kırma					
Çin	88,00	90,00	85,00	90,50	98,00
ABD	51,74	55,93	56,94	58,79	59,33
Brezilya	40,41	44,21	42,53	44,25	45,00
Arjantin	43,31	36,93	40,57	40,50	43,00
ABD	14,40	14,95	15,60	16,00	15,70
Hindistan	9,00	7,70	9,60	8,40	9,50
Meksika	4,60	5,25	6,15	6,20	6,40
Rusya	4,40	4,60	4,65	4,75	4,75
Mısır	2,20	3,20	3,40	4,30	4,10
Paraguay	3,75	3,87	3,62	3,75	3,80
Bolivya	2,55	2,30	2,55	2,55	2,55
Japonya	2,39	2,40	2,47	2,50	2,52
İran	2,05	2,70	2,40	2,43	2,50
Bangladeş	1,10	1,25	1,65	2,15	2,40
Pakistan	1,68	2,00	2,00	2,20	2,40
Diğer	16,07	17,11	18,21	18,69	18,13
Toplam	287,65	294,39	297,33	307,95	320,08
Bitiş Stokları					
Çin	20,12	23,06	19,46	27,26	27,26
Arjantin	27,00	23,73	28,89	25,70	25,50
Brezilya	33,41	33,00	32,75	19,10	19,00
ABD	8,21	11,92	24,74	16,73	16,59
ABD	1,15	1,40	1,61	1,98	2,00
Diğer	5,13	5,87	5,42	5,09	5,01
Toplam	95,02	98,99	112,86	95,85	95,36

Kaynak: www.fas.usda.gov/psdonline/ (Erişim Tarihi: 10.09.2020) *Tahmin **Öngörü

Ek Tablo 7. Ülkeler itibarıyla dünya soya yağı verileri (bin ton)

Ülkeler	2016/17	2017/18	2018/19	2019/20*	2020/21**
Üretim					
Çin	15,77	16,13	15,23	16,22	17,56
ABD	10,04	10,78	10,98	11,25	11,46
Brezilya	7,76	8,49	8,18	8,50	8,64
Arjantin	8,40	7,24	7,91	7,91	8,39
ABD	2,74	2,84	2,96	3,04	2,98
Hindistan	1,62	1,39	1,73	1,51	1,71
Meksika	820	937	1,10	1,11	1,15
Diğer	6,69	7,29	7,58	8,03	7,98
Toplam	53,82	55,09	55,67	57,57	59,86
İthalat					
Hindistan	3,53	2,98	3,00	3,40	3,24
Çin	711	481	783	800	1,000
Cezayir	674	752	854	770	800
Bangladeş	830	859	1,017	800	800
Fas	497	502	536	550	560
Peru	449	503	538	550	560
ABD	285	284	416	425	415
Kolombiya	352	344	343	360	370
Güney Kore	306	276	328	360	340
İran	257	213	346	265	280
Diğer	3,08	2,66	2,27	2,64	2,59
Toplam	10,97	9,86	10,43	10,87	10,96
İhracat					
Arjantin	5,39	4,16	5,26	5,60	6,00
ABD	1,16	1,11	0,88	1,29	1,18
Brezilya	1,24	1,51	1,08	1,03	1,05
ABD	0,82	0,90	0,79	0,80	0,83
Paraguay	0,68	0,70	0,65	0,67	0,67
Rusya	0,53	0,57	0,57	0,64	0,60
Bolivya	0,34	0,38	0,39	0,37	0,38
Diğer	1,20	1,21	1,55	1,58	1,36
Toplam	11,36	10,54	11,18	11,96	12,06
İç Tüketim					
Çin	16,35	16,50	15,89	16,79	18,37
Amerika Birleşik Devletleri	9,01	9,70	10,38	9,98	10,43
Brezilya	6,57	6,94	7,17	7,45	7,60
Hindistan	5,15	4,67	4,75	4,85	4,94
Avrupa Birliği	2,22	2,23	2,46	2,47	2,67
Arjantin	2,99	3,08	2,57	2,39	2,40
Meksika	1,07	1,12	1,23	1,28	1,32
Bangladeş	1,010	1,085	1,170	1,220	1,270
Cezayir	710	730	760	775	785
Mısır	610	710	710	760	780
İran	700	710	715	715	720
Diğer	6,91	7,09	7,14	7,37	7,56
Toplam	53,29	54,56	54,93	56,04	58,84
Bitiş Stokları					
Amerika Birleşik Devletleri	776	905	805	935	941
Çin	670	568	501	558	600
Brezilya	291	370	330	415	435
Avrupa Birliği	151	149	286	486	394
Arjantin	283	274	349	270	255
Diğer	1,81	1,57	1,55	1,60	1,56
Toplam	3,98	3,83	3,82	4,26	4,19

Kaynak: www.fas.usda.gov/psdonline/ (Erişim Tarihi: 10.09.2020) *Tahmin **Öngörü

Ek Tablo 8. Ülkeler itibarıyla dünya soya küspesi verileri (bin ton)

	2016/17	2017/18	2018/19	2019/20*	2020/21**
Üretim					
Çin	69,70	71,28	67,32	71,68	77,62
Amerika Birleşik Devletleri	40,63	44,66	44,28	46,20	46,65
Brezilya	31,28	34,30	32,96	34,35	34,90
Arjantin	33,28	28,40	31,20	31,15	33,05
Avrupa Birliği	11,38	11,81	12,32	12,64	12,40
Hindistan	7,20	6,16	7,68	6,72	7,60
Meksika	3,64	4,15	4,86	4,90	5,06
Diğer	28,73	31,53	32,71	34,62	34,54
Toplam	225,83	232,29	233,33	242,25	251,82
İthalat					
Avrupa Birliği	18,79	18,35	18,76	18,20	18,75
Vietnam	4,95	4,97	5,15	5,25	5,35
Endonezya	4,26	4,49	4,45	4,75	4,80
Filipinler	2,66	2,93	2,93	2,95	3,10
Tayland	2,78	3,19	2,89	2,80	2,80
İran	1,51	1,51	2,79	2,55	2,40
Güney Kore	1,76	1,85	1,86	1,95	2,00
Meksika	1,99	1,82	1,84	1,93	2,00
Japonya	1,62	1,73	1,60	1,70	1,70
Kolombiya	1,28	1,37	1,43	1,50	1,55
Diğer	18,58	18,92	18,37	19,25	20,08
Toplam	60,18	61,13	62,05	62,83	64,52
İhracat					
Arjantin	31,32	26,27	28,83	28,00	29,65
Brezilya	13,76	16,03	16,09	17,50	16,30
Amerika Birleşik Devletleri	10,51	12,72	12,19	12,38	12,25
Paraguay	2,37	2,63	2,33	2,55	2,45
Hindistan	2,02	1,86	2,18	1,45	1,87
Diğer	4,62	5,40	5,65	5,81	5,21
Toplam	64,60	64,90	67,28	67,69	67,73
İç Tüketim					
Çin	68,65	70,11	66,41	70,74	76,63
Amerika Birleşik Devletleri	30,31	32,24	32,85	34,38	34,75
Avrupa Birliği	30,24	30,09	30,44	30,74	30,89
Brezilya	16,94	17,31	17,65	18,09	18,51
Meksika	5,77	5,95	6,58	6,90	7,05
Vietnam	5,74	6,11	6,02	6,12	6,17
Hindistan	4,68	4,74	5,28	5,49	5,95
Endonezya	4,25	4,45	4,63	4,70	4,75
Tayland	4,25	4,28	4,40	4,60	4,63
İran	3,30	3,70	4,35	4,47	4,60
Mısır	2,90	3,08	3,25	3,45	3,65
Rusya	3,20	3,40	3,50	3,50	3,65
Japonya	3,42	3,52	3,47	3,59	3,60
Arjantin	2,85	3,00	3,13	3,28	3,40
Filipinler	2,70	3,00	3,03	3,05	3,18
Diğer	32,10	33,79	34,87	36,59	37,70
Toplam	221,30	228,76	229,84	239,68	249,10
Bitiş Stokları					
Brezilya	3,32	4,30	3,54	2,33	2,45
Arjantin	3,34	2,48	1,74	1,61	1,61
Amerika Birleşik Devletleri	0,36	0,50	0,37	0,34	0,36
Vietnam	0,49	0,36	0,33	0,29	0,33
Mısır	0,47	0,60	0,23	0,32	0,33
Diğer	5,74	5,23	5,53	4,55	3,87
Toplam	13,71	13,47	11,74	9,44	8,95

Kaynak: www.fas.usda.gov/psdonline/ (Erişim Tarihi: 10.09.2020) *Tahmin **Öngörü

Ek Tablo 9. Ülkelere göre Türkiye'nin soya ithalat miktarı (ton)

Ülke adı	2016	2017	2018	2019	2020*
Brezilya	201.975	337.955	1.295.423	1.285.647	1.655.164
Ukrayna	682.849	669.736	747.598	1.159.135	247.725
Romanya	19.338	4.951	4.955	68.905	19.000
Paraguay	597.744	760.167	228.302	64.382	0
Rusya Federasyonu	3.989	2.856	4.151	21.688	41.236
Moldova	8.590	1.247	0	9.024	22.688
Gana	6.556	2.522	3.307	8.820	23
Yunanistan	0	0	0	4.947	0
Togo	0	0	4.816	4.865	471
ABD	440.668	415.450	242.095	4.240	0
Bosna-Hersek	0	0	0	2.708	0
Etiyopya	2.726	0	1.078	1.518	0
Sırbistan	0	0	2.876	852	0
Çin	27	66	49	65	50
Arjantin	92.622	77.640	0	0	0
Gürcistan	140	0	0	0	0
Benin	0	107	5.112	0	0
Bulgaristan	3.757	0	0	0	0
Fas	0	0	0	0	0
Güney Afrika Cumhuriyeti	0	0	27.380	0	0
Irak	0	0	3	0	0
Kanada	69.393	57.613	56.292	0	0
Kazakistan	0	6.781	36.896	0	0
Kotdivuar	0	70	0	0	0
Nijerya	0	3.812	0	0	0
Uruguay	45.020	0	0	0	0
Genel Toplam	2.175.392	2.340.974	2.660.333	2.636.796	1.986.355

Kaynak: TÜİK, 2020. Dış Ticaret İstatistikleri*7 aylık toplam

Ek Tablo 10. Ülkelere göre Türkiye'nin soya ithalat değeri (bin dolar)

Ülke adı	2016	2017	2018	2019	2020*
Brezilya	81.932	135.036	545.800	480.264	610.686
Ukrayna	277.886	276.961	305.863	430.760	95.119
Paraguay	253.766	298.547	101.481	27.309	0
Romanya	7.901	2.073	1.974	25.161	7.282
Rusya Federasyonu	1.742	1.094	2.036	9.705	16.227
Gana	2.327	914	1.900	3.626	7
Moldova	3.522	518	0	3.367	8.677
Togo	0	0	2.488	2.185	211
Yunanistan	0	0	0	1.875	0
ABD	173.841	174.767	97.797	1.495	2
Bosna-Hersek	0	0	0	1.018	0
Etiyopya	1.293	0	536	790	0
Sırbistan	0	0	1.464	400	0
Çin	50	117	89	130	80
İtalya	0	0	0	0	0
Şili	3	0	0	0	0
Ürdün	0	0	0	0	0
Arjantin	34.285	30.014	0	0	0
Almanya	0	0	0	0	0
Azerbaycan	0	0	0	0	0
Gürcistan	56	0	0	0	0
Kuzey Kıbrıs Türk Cum.	0	0	0	0	0
Suriye	0	0	0	0	0
Türkmenistan	0	0	0	0	0
Fas	0	0	0	0	0
Kanada	25.028	23.134	22.289	0	0
Mozambik	0	0	0	0	0
Benin	0	38	2.862	0	0
Bulgaristan	1.571	0	0	0	0
Güney Afrika Cumhuriyeti	0	0	10.863	0	0
Irak	0	0	5	0	0
İran	0	0	0	0	0
Kazakistan	0	3.117	17.952	0	0
Kırgızistan	0	0	0	0	0
Kotdivuar	0	28	0	0	0
Nijerya	0	1.563	0	0	0
Tacikistan	0	0	0	0	0
Trabzon Serbest Bölgesi	0	0	0	0	0
Uruguay	20.097	0	0	0	0
Genel Toplam	885.301	947.920	1.115.398	988.085	738.292

Kaynak: TÜİK, 2020. Dış Ticaret İstatistikleri*7 aylık toplam

Ek Tablo 11. Ülkelere göre Türkiye'nin soya ihracat miktarı (ton)

Ülke adı	2016	2017	2018	2019	2020*
ABD	163.832	75.131	17.572	5.477	22.903
Suriye	1.000	3.379	2.236	4.097	1.328
Kuzey Kıbrıs Türk Cum.	1.600	2.250	1.250	3.200	2.004
Türkmenistan	2	24	72	88	30
Azerbaycan	34	589	86	83	108
Kanada	3.324	0	0	42	0
Fas	0	0	0	6	0
Gürcistan	0	0	0	2	2.000
Almanya	0	0	0	1	0
Ukrayna	0	0	0	0	4.678
Irak	1.744	173	3	0	0
Kazakistan	1	1	0	0	0
Kırgızistan	0	0	1	0	0
Tacikistan	2	0	0	0	0
Trabzon Serbest Bölgesi	12.239	0	0	0	0
Genel Toplam	183.776	81.547	21.221	12.994	33.050

Kaynak: TÜİK, 2020. Dış Ticaret İstatistikleri*7 aylık toplam

Ek Tablo 12. Ülkelere göre Türkiye'nin soya ihracat değeri (bin dolar)

Ülke adı	2016	2017	2018	2019	2020*
ABD	99.755	41.208	10.227	2.804	10.529
Suriye	429	1.411	1.054	1.690	537
Kuzey Kıbrıs Türk Cum.	680	956	514	1.232	784
Azerbaycan	40	1.151	138	169	176
Türkmenistan	3	60	140	166	52
Kanada	1.941	0	0	24	0
Fas	0	0	0	3	0
Gürcistan	0	0	0	2	740
Ukrayna	0	0	0	0	2.014
Irak	777	65	5	0	0
Kazakistan	1	2	0	0	0
Kırgızistan	0	0	1	0	0
Tacikistan	3	0	1	0	0
Trabzon Serbest Bölgesi	4.733	0	0	0	0
Genel Toplam	108.362	44.854	12.079	6.089	14.832

Kaynak: TÜİK, 2020. Dış Ticaret İstatistikleri*7 aylık toplam

Ek Tablo 3 Ülkelere göre Türkiye'nin soya ham yağı ithalat miktarı (ton)

Ülke adı	2016	2017	2018	2019	2020*
Birleşik Krallık	0,0	0,0	20,2	0,0	0,0
Brezilya	0,0	0,0	20,0	0,0	0,0
Kolombiya	0,0	0,0	14,4	0,0	0,0
Hindistan	0,0	6,4	0,0	0,0	0,0
BAE	0,0	0,0	0,0	0,0	109,9
ABD	11,5	12,2	0,0	0,0	0,0
Genel Toplam	11,5	18,6	54,6	0,0	109,9

Kaynak: TÜİK, 2020. Dış Ticaret İstatistikleri*7 aylık toplam

Ek Tablo 14. Ülkelere göre Türkiye'nin soya ham yağı ithalat değeri (bin dolar)

Ülke adı	2016	2017	2018	2019	2020*
BAE	0,0	0,0	0,0	0,0	75,8
ABD	39,8	37,3	0,0	0,0	0,4
Almanya	0,0	0,0	0,0	0,3	0,0
Birleşik Krallık	0,0	0,0	48,4	0,0	0,0
Brezilya	0,0	0,0	11,2	0,0	0,0
Hindistan	0,0	19,3	0,0	0,0	0,0
Kolombiya	0,0	0,0	10,0	0,0	0,0
Genel Toplam	39,8	56,6	69,6	0,3	76,2

Kaynak: TÜİK, 2020. Dış Ticaret İstatistikleri* *7 aylık toplam

Ek Tablo 4 Ülkelere göre Türkiye'nin soya ham yağı ihracat miktarı (ton)

Ülke adı	2016	2017	2018	2019	2020*
İran	0	0	0	34.336	15.818
Cezayir	8.008	20.510	27.051	32.793	36.465
Irak	12.569	2.439	16.313	21.831	13.846
Tunus	0	0	14.301	13.708	10.350
Mısır	0	0	0	6.275	4.001
Çin	11.511	27.057	16.087	2.546	6.127
Kuzey Kıbrıs Türk Cum.	1.308	1.679	2.103	2.053	1.160
Suriye	125	49	363	972	358
Türkmenistan	69	90	395	579	781
ABD	0	0	0	485	2.745
Azerbaycan	177	177	125	225	150
Senegal	0	0	0	132	0
BAE	0	0	0	46	0
Libya	0	0	10	7	5
İsveç	0	0	0	4	0
Macaristan	0	0	0	3	0
Almanya	0	0	0	1	0
Afganistan	1	0	0	0	0
Birleşik Krallık	0	1	0	0	27
Brezilya	0	0	0	0	0
Bulgaristan	0	0	0	0	94
Ekvator Ginesi	0	0	0	0	0
Gürcistan	0	0	1	0	0
Hindistan	0	0	7.974	0	20.331
İstanbul Endüstri ve Tic.Serb.Böl.	0	0	0	0	1
Nepal	0	0	0	0	720
Ukrayna	1	0	0	0	0
Ürdün	518	0	0	0	0
Yunanistan	0	0	0	0	6
Genel Toplam	34.288	52.001	84.723	115.996	112.985

Kaynak: TÜİK, 2020. Dış Ticaret İstatistikleri*7 aylık toplam

Ek Tablo 16. Ülkelere göre Türkiye'nin soya ham yağı ihracat değeri (bin dolar)

Ülke adı	2016	2017	2018	2019	2020*
İran	0	0	0	25.198	11.184
Cezayir	5.990	15.678	18.733	20.808	25.571
Irak	9.363	1.941	11.223	14.422	9.717
Tunus	0	0	10.139	8.629	6.888
Mısır	0	0	0	4.242	2.613
Çin	8.647	21.065	11.988	1.743	4.174
Kuzey Kıbrıs Türk Cum.	988	1.358	1.620	1.372	851
Suriye	96	51	250	691	263
Türkmenistan	75	81	317	462	572
ABD	0	0	0	337	2.049
Azerbaycan	139	147	95	161	116
Senegal	0	0	0	116	0
BAE	0	0	0	38	0
Libya	0	0	17	9	7
İsveç	0	0	0	9	0
Macaristan	0	0	0	7	0
Almanya	0	0	0	4	0
Afganistan	1	0	0	0	0
Birleşik Krallık	0	2	0	0	35
Brezilya	0	0	0	0	0
Bulgaristan	0	0	0	0	57
Ekvator Ginesi	0	0	0	0	0
Gürcistan	0	0	1	0	0
Hindistan	0	0	5.086	0	12.637
İstanbul Endüstri ve Tic.Serb.Böl.	0	0	0	0	1
Nepal	0	0	0	0	421
Ukrayna	1	0	0	0	0
Ürdün	376	0	0	0	0
Yunanistan	0	0	0	0	5
Genel Toplam	25.675	40.323	59.468	78.248	77.160

Kaynak: TÜİK, 2020. Dış Ticaret İstatistikleri*7 aylık toplam

Ek Tablo 5 Ülkelere göre Türkiye'nin soya rafine yağı ithalat miktarı (ton)

Ülke adı	2016	2017	2018	2019	2020*
Almanya	0,0	0,5	1,8	10,6	6,3
Hollanda	5,7	8,4	5,3	7,2	5,9
İtalya	0,0	1,9	0,4	1,8	1,0
Fransa	0,0	0,6	1,2	1,8	1,8
Belçika	0,0	0,0	0,0	1,5	0,0
İsviçre	1,0	1,0	1,0	0,9	1,0
ABD	1,8	0,0	0,0	0,3	0,0
Birleşik Krallık	1,9	1,5	0,0	0,0	0,4
Hindistan	0,3	0,0	0,0	0,0	0,0
Genel Toplam	10,8	13,9	9,7	24,2	16,3

Kaynak: TÜİK, 2020. Dış Ticaret İstatistikleri*7 aylık toplam

Ek Tablo 18. Ülkelere göre Türkiye'nin soya rafine yağı ithalat değeri (bin dolar)

Ülke adı	2016	2017	2018	2019	2020
Almanya	0,1	2,1	7,5	70,9	45,1
Hollanda	17,3	31,0	28,1	28,9	22,0
Fransa	0,0	1,9	14,5	15,4	13,0
Belçika	0,0	0,0	0,0	8,4	0,0
İsviçre	4,3	5,4	6,0	4,9	7,2
İtalya	0,0	2,7	0,7	2,9	1,7
ABD	5,8	0,0	0,0	0,8	0,1
Birleşik Krallık	7,3	5,9	0,0	0,0	1,7
Fas	0,0	0,0	0,0	0,0	0,0
Hindistan	5,5	0,0	0,0	0,0	0,0
İstanbul Endüstri ve Tic.Serb.Böl.	0,0	0,0	0,0	0,0	0,0
İsveç	0,0	3,1	0,0	0,0	0,0
Genel Toplam	40,3	52,1	56,7	132,4	90,8

Kaynak: TÜİK, 2020. Dış Ticaret İstatistikleri*7 aylık toplam

Ek Tablo 19. Ülkelere göre Türkiye'nin soya rafine yağı ihracat miktarı (ton)

Ülke adı	2016	2017	2018	2019	2020*
ABD	0,0	0,0	0,0	0,0	372,4
Türkmenistan	67,2	0,0	68,1	198,1	350,8
Venezuela	0,0	0,0	0,0	0,0	45,8
Arnavutluk	0,0	0,0	0,0	0,0	19,6
Kuzey Kıbrıs Türk Cum.	2,7	0,0	0,2	39,1	7,9
Slovakya	0,0	0,0	0,0	0,0	1,8
İstanbul Endüstri ve Tic.Serb.Böl.	0,0	0,0	0,0	0,0	0,8
Fas	0,0	0,0	0,0	0,0	0,1
Azerbaycan	49,3	0,0	0,0	0,0	0,0
Gürcistan	0,0	4,5	0,0	0,9	0,0
Irak	0,0	0,0	0,0	0,2	0,0
İran	0,0	0,6	0,0	0,0	0,0
İsrail	0,0	0,0	0,0	19,2	0,0
İzlanda	0,0	0,0	0,0	0,4	0,0
Katar	0,0	0,0	0,0	6,0	0,0
Libya	0,0	0,0	0,0	8,0	0,0
Mısır	0,0	11,8	21,6	8,6	0,0
Norveç	32,8	0,0	0,0	0,0	0,0
Sudan	0,4	0,0	0,0	0,0	0,0
Suriye	0,0	48,8	0,0	102,1	0,0
Ukrayna	0,0	0,0	0,2	0,2	0,0
Genel Toplam	152,4	65,7	90,2	382,9	799,1

Kaynak: TÜİK, 2020. Dış Ticaret İstatistikleri*7 aylık toplam

Ek Tablo 20. Ülkelere göre Türkiye'nin soya rafine yağı ihracat değeri (bin dolar)

Ülke adı	2016	2017	2018	2019	2020*
ABD	0,0	0,0	0,0	0,0	297,5
Türkmenistan	83,4	0,0	59,4	143,5	285,3
Venezuela	0,0	0,0	0,0	0,0	43,7
Arnavutluk	0,0	0,0	0,0	0,0	23,7
Kuzey Kıbrıs Türk Cum.	2,5	0,0	0,3	31,2	7,3
Slovakya	0,0	0,0	0,0	0,0	5,2
İstanbul Endüstri ve Tic.Serb.Böl.	0,0	0,0	0,0	0,0	2,7
Fas	0,0	0,0	0,0	0,0	0,1
Azerbaycan	43,9	0,0	0,0	0,0	0,0
Belçika	0,0	0,0	0,0	0,0	0,0
Gürcistan	0,0	6,9	0,0	1,2	0,0
Hindistan	0,0	0,0	0,0	0,0	0,0
Irak	0,0	0,0	0,0	0,2	0,0
İran	0,0	0,9	0,0	0,0	0,0
İsrail	0,0	0,0	0,0	17,4	0,0
İzlanda	0,0	0,0	0,0	0,3	0,0
Katar	0,0	0,0	0,0	4,7	0,0
Kuveyt	0,0	0,0	0,2	0,0	0,0
Libya	0,0	0,0	0,0	8,8	0,0
Mısır	0,0	14,2	26,5	10,0	0,0
Norveç	35,7	0,0	0,0	0,0	0,0
Sudan	1,0	0,0	0,0	0,0	0,0
Suriye	0,0	51,5	0,0	73,2	0,0
Ukrayna	0,0	0,0	0,2	0,3	0,0
Ürdün	0,0	0,0	0,0	0,2	0,0
Genel Toplam	166,4	73,6	86,6	290,9	665,6

Kaynak: TÜİK, 2020. Dış Ticaret İstatistikleri*7 aylık toplam

Ek Tablo 21. Ülkelere göre Türkiye'nin soya küspesi ithalat miktarı (ton)

Ülke adı	2016	2017	2018	2019	2020*
Arjantin	471.409	661.267	420.420	404.663	161.923
Ukrayna	53.982	16.373	18.641	147.363	27.414
Bolivya	0	0	0	79.178	5.900
Brezilya	27.935	1.318	6.257	71.717	74.660
İspanya	29.493	0	0	12.069	0
Almanya	0	0	32.783	9.836	0
Uruguay	0	0	0	4.100	0
Hindistan	302	1.072	654	748	473
Çin	0	0	0	130	110
ABD	70.018	74.978	28.781	4	0
Bulgaristan	11.262	0	0	0	0
Finlandiya	1	0	0	0	0
Fransa	0	0	15.009	0	0
Hollanda	0	80	0	0	0
İtalya	0	0	0	0	299
Moldova	0	0	343	0	0
Nijerya	0	513	0	0	0
Portekiz	0	0	3.394	0	0
Romanya	0	1	0	0	0
Yunanistan	0	3.600	0	0	0
Genel Toplam	664.401	759.202	526.282	729.807	270.779

Kaynak: TÜİK, 2020. Dış Ticaret İstatistikleri*7 aylık toplam

Ek Tablo 22. Ülkelere göre Türkiye'nin soya küspesi ithalat değeri (bin dolar)

Ülke adı	2016	2017	2018	2019	2020*
Arjantin	182.061	242.714	175.825	149.484	58.442
Ukrayna	21.616	6.208	7.969	53.573	10.313
Bolivya	0	0	0	30.664	2.012
Brezilya	10.836	1.100	5.778	26.254	25.976
İspanya	12.138	0	0	5.234	0
Almanya	0	0	15.223	3.489	0
Uruguay	0	0	0	1.398	0
Hindistan	230	523	456	446	300
Çin	0	0	0	83	36
ABD	23.704	28.842	11.097	2	0
Bulgaristan	3.972	0	0	0	0
Finlandiya	1	0	0	0	0
Fransa	0	0	6.933	0	0
Hollanda	0	55	0	0	0
İsrail	0	0	0	0	0
İtalya	0	0	0	0	177
Moldova	0	0	174	0	0
Nijerya	0	191	0	0	0
Portekiz	0	0	1.483	0	0
Romanya	0	0	0	0	0
Yunanistan	0	1.619	0	0	0
Genel Toplam	254.558	281.252	224.937	270.626	97.256

Kaynak: TÜİK, 2020. Dış Ticaret İstatistikleri*7 aylık toplam

Ek Tablo 23. Ülkelere göre Türkiye'nin soya küspesi ihracat miktarı (ton)

Ülke adı	2016	2017	2018	2019	2020*
ABD	1.630	23.971	31.905	22.479	15.248
İran	0	0	48	21.763	1.950
Irak	27.674	3.457	0	3.659	10.800
Türkmenistan	2.339	2.094	733	1.735	5.455
Azerbaycan	1.583	499	1.171	800	1.700
Katar	0	0	35	648	2.301
Suriye	157	933	806	412	1.976
Yumurtalık Ser. Bölgesi	27	75	270	53	52
Mersin Serbest Bölgesi	14	6	0	1	1
Güney Kore	113	451	0	0	0
Gürcistan	0	247	0	0	0
İsrail	0	18	0	0	0
Kanada	412	78	0	0	0
Kuzey Kıbrıs Türk Cum.	7.249	5.200	2.524	0	1.000
Lübnan	3.100	0	0	0	0
Samsun Serbest Bölgesi	0	0	0	0	3.577
Surinam	0	182	0	0	0
Trabzon Serbest Bölgesi	0	0	1.000	0	0
Ürdün	0	0	0	0	25
Yunanistan	0	11	0	0	0
Genel Toplam	44.299	37.223	38.492	51.548	44.084

Kaynak: TÜİK, 2020. Dış Ticaret İstatistikleri*7 aylık toplam

Ek Tablo 24. Ülkelere göre Türkiye'nin soya kütüsi ihracat deęeri (bin dolar)

Ülke adı	2016	2017	2018	2019	2020*
ABD	945	13.107	18.778	13.631	7.523
İran	0	0	33	8.913	790
İrak	11.784	1.090	0	1.409	3.706
Türkmenistan	1.314	966	376	700	2.180
Azerbaycan	704	204	671	392	699
Katar	0	0	19	303	1.097
Suriye	62	306	397	163	676
Yumurtalık Ser. Bölgesi	12	31	133	22	20
Mersin Serbest Bölgesi	14	10	0	0	1
Güney Kore	80	273	0	0	0
Gürcistan	0	102	0	0	0
İsrail	0	11	0	0	0
Kanada	282	43	0	0	0
Kuzey Kıbrıs Türk Cum.	2.942	2.059	1.275	0	387
Lübnan	1.356	0	0	0	0
Samsun Serbest Bölgesi	0	0	0	0	1.507
Surinam	0	66	0	0	0
Trabzon Serbest Bölgesi	0	0	531	0	0
Ürdün	0	0	0	0	23
Genel Toplam	19.496	18.273	22.211	25.533	18.608

Kaynak: TÜİK, 2020. Dış Ticaret İstatistikleri*7 aylık toplam

Ek Tablo 25. Aylar itibarıyla Türkiye'nin soya tohumu, ham ve rafine yağı ve küspe ithalat miktarı (ton)

	Eylül	Ekim	Kasım	Aralık	Ocak	Şubat	Mart	Nisan	Mayıs	Haziran	Temmuz	Ağustos	Toplam
2016/2017													
Tohum	213.668	66.452	103.384	239.884	107.108	190.340	139.314	203.879	379.822	279.000	198.878	149.606	2.271.335
Ham Yağ	0,0	0,0	0,0	0,0	0,0	5,7	0,0	0,0	6,4	0,0	0,0	0,0	12,2
Rafine Yağ	0,0	0,0	0,0	0,0	0,6	2,5	0,0	0,0	2,0	1,3	2,3	1,1	9,8
Küspe	30.135	18.546	60.642	117.589	93.426	52.699	113.658	71.616	91.621	43.301	67.295	28.581	789.109
2017/2018													
Tohum	170.599	87.773	220.810	213.843	180.683	164.869	116.792	465.990	402.221	246.924	337.043	169.872	2.777.422
Ham Yağ	1,4	0,2	2,9	0,4	1,3	2,4	0,4	0,6	0,4	0,0	1,4	0,4	11,7
Rafine Yağ	1,4	0,2	2,9	0,4	1,3	2,4	0,4	0,6	0,4	0,0	1,4	0,4	11,7
Küspe	28.236	60.329	55.184	53.257	64.878	43.937	27.003	47.107	32.026	58.484	32.089	23.836	526.365
2018/2019													
Tohum	112.607	141.213	152.690	169.427	142.779	129.817	282.982	373.461	259.294	205.283	358.998	76.554	2.405.106
Ham Yağ	0,0	14,4	0,0	0,0	0,0	0,0	0,0	0,0	0,0	0,0	0,0	0,0	14,4
Rafine Yağ	1,6	0,9	0,0	0,4	1,8	2,2	1,2	2,0	1,6	4,1	4,2	0,4	20,3
Küspe	53.603	43.672	37.062	62.586	62.822	69.418	116.765	49.853	65.218	30.355	54.352	44.946	690.652
2019/2020													
Tohum	152.926	252.985	212.219	189.498	166.221	114.699	150.824	318.204	510.002	471.546	254.859	0	2.793.983
Ham Yağ	0,0	0,0	0,0	0,0	109,9	0,0	0,0	0,0	0,0	0,0	0,0	0,0	109,9
Rafine Yağ	0,0	2,8	0,0	3,9	1,7	0,8	3,9	0,9	4,3	3,3	1,4	0,0	23,1
Küspe	64.713	36.221	54.881	80.264	65.117	33.607	10.753	23.317	8.557	85.719	43.709		506.858

Kaynak: TEPGE tarafından TÜİK verilerinden yararlanılarak hesaplanmıştır.

Ek Tablo 26. Aylar itibarıyla Türkiye'nin soya tohumu, ham ve rafine yağı ve küspe ithalat değeri (bin \$)

	Eylül	Ekim	Kasım	Aralık	Ocak	Şubat	Mart	Nisan	Mayıs	Haziran	Temmuz	Ağustos	Toplam
2016/2017													
Tohum	88.075	28.573	42.571	97.283	45.013	82.090	58.443	85.185	152.503	111.037	76.520,82	58.940	926.234
Ham Yağ	0,0	0,0	0,0	0,0	0,0	19,6	0,0	0,0	17,7	0,0	0,0	0,0	37,3
Rafine Yağ	0,1	0,0	0,0	0,0	1,9	12,1	0,0	0,0	8,8	4,2	4,4	3,9	35,4
Küspe	13.518	7.595	24.227	44.001	34.551	20.636	43.564	26.909	34.688	15.585	24.122	10.881	300.277
2017/2018													
Tohum	66.766	35.584	89.593	86.242	73.498	67.422	49.075	201.358	175.892	110.585	144.191	69.372	1.169.579
Ham Yağ	0,00	0,00	0,00	19,27	0,00	0,00	0,00	0,00	0,00	11,20	48,36	0,00	78,82
Rafine Yağ	4,8	1,2	9,0	1,8	9,4	12,2	0,7	2,7	1,7	0,0	5,7	4,0	53,3
Küspe	10.137	21.424	19.577	19.178	23.771	17.128	10.729	21.421	14.926	28.558	15.447	11.040	213.337
2018/2019													
Tohum	44.425	56.688	58.378	64.512	54.560	48.743	110.008	139.854	95.865	73.230	134.687	27.952	908.903
Ham Yağ	0,0	10,0	0,0	0,0	0,0	0,0	0,0	0,0	0,0	0,1	0,2	0,0	10,3
Rafine Yağ	11,2	6,8	0,0	2,2	5,5	12,7	5,0	8,0	17,4	14,6	29,9	1,6	115,1
Küspe	23.002	18.942	14.966	25.007	25.844	27.291	45.044	18.115	23.457	10.707	19.553	16.232	268.160
2019/2020													
Tohum	57.791	94.655	78.274	72.467	63.212	45.288	56.445	121.997	187.908	168.955	94.487		1.041.478
Ham Yağ	0,0	0,0	0,0	0,0	75,8	0,0	0,0	0,0	0,4	0,0	0,0	0,0	76,2
Rafine Yağ	0,0	13,9	0,1	23,5	11,2	10,2	14,6	5,3	24,4	12,2	13,0	0,0	128,4
Küspe	23.452	13.013	19.755	28.162	22.978	11.737	3.969	9.057	3.470	29.751	16.294	0	181.639

Kaynak: TEPGE tarafından TÜİK verilerinden yararlanılarak hesaplanmıştır.

Ek Tablo 27. Aylar itibarıyla Türkiye'nin soya tohumu, ham ve rafine yağı ve küspe ihracat miktarı (ton)

	Eylül	Ekim	Kasım	Aralık	Ocak	Şubat	Mart	Nisan	Mayıs	Haziran	Temmuz	Ağustos	Toplam
2016/2017													
Tohum	10.700	11.658	13.922	32.900	1.024	230	34.762	7.837	208	260	1.561	17.313	132.375
Ham Yağ	2.851	3.868	4.776	12.963	12.928	2.555	2.921	3.448	2.579	8.057	1.872	8.757	67.576
Rafine Yağ	0,0	69,4	22,6	0,0	0,0	0,0	0,0	26,5	24,4	12,8	2,0	0,0	157,7
Küspe	1.098	9.228	844	1.754	1.500	5.137	685	5.749	159	2.251	1.677	8.337	38.419
2017/2018													
Tohum	18.326	0	0	26	364	26	85	74	572	133	130	208	19.965
Ham Yağ	3.175	3.536	1.922	263	340	7.654	2.632	2.743	2.996	10.061	5.309	9.831	50.462
Rafine Yağ	0,0	0,0	0,0	0,0	0,0	5,6	0,0	0,0	45,7	0,0	0,0	0,0	51,3
Küspe	6.518	3.142	322	1.746	6.698	1.147	764	1.641	7.136	360	97	6.583	36.153
2018/2019													
Tohum	442	17.598	1.380	208	2.452	196	477	294	2.021	442	442	2.146	28.125
Ham Yağ	10.357	4.678	11.068	17.054	8.676	8.775	2.070	31.218	11.354	3.484	12.955	10.850	132.538
Rafine Yağ	0,2	0,0	38,7	0,0	0,0	1,0	47,3	22,8	61,4	51,6	19,4	43,0	285,3
Küspe	517	8.264	249	5.037	144	6.675	5.858	5.198	4.984	10.558	5.588	2.010	55.081
2019/2020													
Tohum	518	409	390	3.207	1.680	0	8.294	2.156	9.277	6.732	4.910	0	37.613
Ham Yağ	9.121	2.516	11.299	3.678	20.308	6.853	22.951	7.396	18.635	13.314	23.529	0	139.600
Rafine Yağ	27,7	44,1	0,0	64,6	48,2	165,6	375,6	79,0	63,5	43,0	24,2	0,0	935,5
Küspe	1.752	1.296	1.619	5.867	3.261	7.552	2.789	8.941	6.146	8.983	6.412	0	54.618

Kaynak: TEPGE tarafından TÜİK verilerinden yararlanılarak hesaplanmıştır.

Ek Tablo 28. Aylar itibarıyla Türkiye'nin soya tohumu, ham ve rafine yağı ve küspe ihracat değeri (bin \$)

	Eylül	Ekim	Kasım	Aralık	Ocak	Şubat	Mart	Nisan	Mayıs	Haziran	Temmuz	Ağustos	Toplam
2016/2017													
Tohum	2.104	2.782	3.562	9.821	9.912	2.040	2.302	2.704	2.023	6.267	1.416	6.644	76.920
Ham Yağ	2.104	2.781	3.562	9.820	9.911	2.040	2.301	2.703	2.022	6.281	1.416	6.644	51.585
Rafine Yağ	0,0	77,2	28,0	0,0	0,0	0,0	0,0	28,2	26,4	15,7	3,2	0,0	178,8
Küspe	480	3.966	502	985	634	2.919	373	3.240	79	910	584	4.372	19.044
2017/2018													
Tohum	9.162	0	0	12	167	13	137	142	295	71	66	89	10.155
Ham Yağ	2.449	2.778	1.570	219	285	5.985	2.053	2.152	2.332	7.660	3.837	6.719	38.038
Rafine Yağ	0,0	0,0	0,0	0,0	0,0	7,3	0,0	0,0	47,0	0,0	0,0	0,0	54,3
Küspe	2.853	1.497	126	687	3.574	614	408	878	3.803	201	62	4.004	18.706
2018/2019													
Tohum	195	10.240	572	93	1.424	144	405	125	751	180	185	877	15.190
Ham Yağ	6.932	3.222	7.298	10.993	5.393	5.528	1.320	22.095	7.353	2.382	9.609	6.988	89.114
Rafine Yağ	0,3	0,2	31,8	0,0	0,0	0,7	40,1	11,5	47,6	35,0	17,7	30,1	214,8
Küspe	303	5.206	121	3.037	75	3.944	2.383	3.253	2.062	5.826	2.352	817	29.379
2019/2020													
Tohum	220	168	154	1.456	769	0	4.420	846	3.923	2.779	2.094	0	16.830
Ham Yağ	5.871	1.734	7.394	2.581	14.174	5.296	16.888	5.165	11.512	7.996	16.128	0	94.740
Rafine Yağ	19,5	33,4	0,0	55,5	50,1	117,8	309,2	66,9	49,0	43,8	28,8	0,0	773,9
Küspe	677	488	615	3.042	1.309	3.583	1.033	4.103	2.489	3.598	2.492	0	23.430

Kaynak: TEPGE tarafından TÜİK verilerinden yararlanılarak hesaplanmıştır.

Ek Tablo 29. Yıllar itibarıyla Türkiye soya üretici fiyatları (TL/Kg)

Yıllar	Ocak	Şubat	Mart	Nisan	Mayıs	Haziran	Temmuz	Ağustos	Eylül	Ekim	Kasım	Aralık	Ortalama	ÜFE (\$/kg)	Döviz Kuru
2003	0,38	0,4	0,41	0,4	0,42	0,4	0,4	0,39	0,39	0,35	0,4	0,44	0,40	0,27	1,50
2004	0,44	0,42	0,47	0,45	0,46	0,46	0,49	0,48	0,47	0,44	0,45	0,45	0,46	0,32	1,43
2005	0,47	0,47	0,47	0,48	0,49	0,49	0,49	0,48	0,48	0,47	0,47	0,43	0,47	0,35	1,35
2006	0,44	0,43	0,44	0,43	0,44	0,44	0,47	0,46	0,44	0,44	0,45	0,44	0,44	0,31	1,44
2007	0,44	0,44	0,45	0,45	0,45	0,45	0,45	0,45	0,45	0,5	0,56	0,59	0,47	0,36	1,31
2008	0,56	0,59	0,53	0,57	0,48	0,48	0,48	0,51	0,67	0,62	0,62	0,63	0,56	0,43	1,30
2009	0,63	0,63	0,61	0,63	0,62	0,73	0,73	0,73	0,65	0,68	0,74	0,86	0,69	0,44	1,55
2010	0,78	0,8	0,8	0,76	0,79	0,83	0,76	0,76	0,76	0,86	0,85	0,86	0,80	0,53	1,51
2011	0,8	0,88	0,89	0,9	0,9	0,86	0,9	0,91	0,99	0,91	0,9	0,92	0,90	0,53	1,68
2012	0,9	0,92	0,91	0,97	1,06	1,06	1,06	1,2	1,19	1,12	1,08	0,98	1,04	0,58	1,80
2013	1,01	0,98	0,96	0,97	0,96	0,96	0,96	0,96	1,07	1,04	1,01	1,01	0,99	0,52	1,91
2014	1,16	1,19	1,19	1,19	1,2	1,02	1,2	1,2	1,12	1,08	1,08	1,07	1,14	0,52	2,19
2015	1,08	1,06	1,06	1,06	1,06	1,12	1,12	1,09	1,05	1,14	1,14	1,14	1,09	0,40	2,72
2016	1,13	1,14	1,13	1,13	1,14	1,14	1,14	1,14	1,12	1,14	1,16	1,19	1,14	0,38	3,03
2017	1,22	1,23	1,23	1,23	1,23	1,23	1,23	1,23	1,23	1,38	1,46	1,5	1,28	0,35	3,65
2018	1,51	1,52	1,60	1,60	1,59	1,59	1,47	1,60	1,82	2,14	2,10	2,06	1,72	0,36	4,82
2019	2,10	2,14	2,17	2,20	2,20	2,22	2,22	2,22	2,08	2,04	2,07	2,06	2,14	0,38	5,68
2020	2,09	2,10	2,14	2,18	2,17	2,20	2,20	2,20					2,16	0,32*	6,68*

Kaynak: TÜİK, 2020, Haber Bülteni (Tarım Ürünleri Üretici Fiyat Endeksi (2015=100) madde fiyatları)*8 aylık ort.

Ek Tablo 30. Dünya soya k spesti ihra fiyatları (\$/ton)

Yıllar	ABD Rotterdam	ABD Gulf	Brezilya	Arjantin
	CIF	FOB	FOB	FOB
2017/18	403	373	396	386
2018/19	370	340	360	347
2018/19 Ekim	368	325	412	393
2018/19 Kasım	373	329	382	368
2018/19 Aralık	382	341	351	357
2018/19 Ocak	382	346	349	347
2018/19 Şubat	380	351	353	347
2018/19 Mart	373	351	344	335
2018/19 Nisan	364	340	336	319
2018/19 Mayıs	345	326	338	320
2018/19 Haziran	371	351	367	347
2018/19 Temmuz	374	351	358	341
2018/19 Ağustos	362	337	364	347
2018/19 Eylül	365	336	362	348
2019/20 10 ay. Ort.	375	352	357	347
2019/20 Ekim	385	358	372	354
2019/20 Kasım	377	357	370	353
2019/20 Aralık	381	363	369	367
2019/20 Ocak	390	361	359	361
2019/20 Şubat	376	350	346	347
2019/20 Mart	369	345	340	324
2019/20 Nisan	362	337	334	326
2019/20 Mayıs	360	335	338	329
2019/20 Haziran	369	350	365	346
219/20 Temmuz	383	364	378	360
219/20 Ağustos	374	351	358	347

Kaynak: Oilseeds: World Markets and Trade, USDA. <https://usda.library.cornell.edu/concern/publications/tx31qh68h?locale=en>

Ek Tablo 31. Dünya soya küspesi ihraç fiyatları (\$/ton)

Yıllar	Brezilya	Arjantin	Hamburg	ABD Gulf
	FOB	FOB	FOB	FOB
2017/18	368	375	382	-
2018/19	325	321	329	345
2018/19 Ekim	349	340	347	360
2018/19 Kasım	335	332	340	346
2018/19 Aralık	325	326	344	350
2018/19 Ocak	361	334	343	348
2018/19 Şubat	325	326	330	340
2018/19 Mart	319	320	320	342
2018/19 Nisan	315	313	318	344
2018/19 Mayıs	312	311	320	334
2018/19 Haziran	334	331	337	359
2018/19 Temmuz	318	317	322	348
2018/19 Ağustos	308	306	314	334
2018/19 Eylül	304	299	315	330
2019/20 10 ay. Ort.	323	327	335	342
2019/20 Ekim	312	309	319	339
2019/20 Kasım	318	318	318	339
2019/20 Aralık	326	331	324	344
2019/20 Ocak	321	336	332	340
2019/20 Şubat	317	330	334	334
2019/20 Mart	337	348	364	361
2019/20 Nisan	319	328	363	349
2019/20 Mayıs	314	318	328	331
2019/20 Haziran	321	319	325	335
219/20 Temmuz	326	326	329	340
219/20 Ağustos	342	337	345	346

Kaynak: Oilseeds: World Markets and Trade, USDA. <https://usda.library.cornell.edu/concern/publications/tx31qh68h?locale=en>

Ek Tablo 32. Türkiye soya arz ve kullanım

Piyasa yılı	2018/'19	2017/'18	2016/'17	2015/'16
Üretim (Ton)	140.000	140.000	165.000	161.000
Ekilen alan (Hektar)	32.848	31.670	38.180	36.732
Üretim kayıpları (Ton)	1.120	1.120	1.320	1.288
Arz= Kullanım (Ton)	2.550.462	2.916.335	2.435.015	2.443.169
Kullanılabilir üretim (Ton)	138.880	138.880	163.680	159.712
İthalat (Ton)	2.411.582	2.777.455	2.271.335	2.283.457
İthalat AB 27-28 (Ton)	22.633	0	9.749	20.672
Yurt içi kullanım (Ton)	2.434.017	2.896.007	2.302.547	2.325.182
Tüketim (Ton)	17.768	38.043	27.392	32.846
Tohumluk kullanım (Ton)	3.285	3.167	3.818	3.673
Yemlik kullanım (Ton)	981.909	1.716.392	993.100	1.051.513
İşlenen kısım (Ton)
Endüstriyel kullanım (Ton)	1.400.630	1.102.205	1.249.455	1.208.085
Kayıplar (Ton)	30.425	36.200	28.782	29.065
İhracat (Ton)	116.445	20.328	132.468	117.987

Kaynak: TÜİK, 2020. Bitkisel Üretim İstatistikleri Haber Bülteni. (dış ticaret verileri, 2018/'19 piyasa yılından itibaren "genel ticaret sistemi" ne göre verilmiştir)

Ek Tablo 33. Genel Ticaret Sistemine göre Türkiye soya ve soya ürünleri dış ticareti (Miktar:ton, Değer: bin \$)

İstpoz Adı	Miktar		Değer	
	2018/19	2019/20	2018/19	2019/20
İthalat				
Soya Tohumu	2.411.425	2.998.511	914.640	1.121.132
Soya Ham Yağ	14	110	10	76
Soya Rafine Yağ	66	46	164	129
Soya Küspesi	1.081.903	1.035.015	411.187	368.503
İhracat				
	Miktar		Değer	
	2018/19	2019/20	2018/19	2019/20
Soya Tohumu	116.080	102.865	56.016	49.286
Soya Ham Yağ	132.538	139.599	89.114	94.739
Soya Rafine Yağ	328	936	285	773
Soya Küspesi	477.157	407.143	197.976	151.311

Kaynak: TÜİK, 2020. Dış Ticaret İstatistikleri, Genel Ticaret Sistemine Göre Dış Ticaret

Ek Tablo 34. Dış ticarete konu olan soya ve soya ürünlerinin GTİP kodları

Soya Tohumu
1201.00.90.00.00
1201.00.10.00.00
Soya Ham Yağ
1507.10.90.00.00
1507.10.10.00.00
Soya Rafine Yağ
151620960013
151620910012
1507.90.90.00.00
1507.90.10.00.00
Soya Küspesi
2304.00.00.00.00

Ek Tablo 35. Soya ve türevlerine ilişkin gümrük vergisi uygulamaları

G.T.İ.P	Gümrük Vergisi Oranı (%)
Tohum	
1201.00.90.00.00	0
1201.00.10.00.00	0
Soya Ham Yağ	
1507.10.90.00.00	31,2
1507.10.10.00.00	0
Soya Rafine Yağ	
1516.20.96.00.13	46,8
1516.20.91.00.12	46,8
1507.90.90.00.00	31,2
1507.90.10.00.00	5
Soya Küspesi	
2304.00.00.00.00	0

Kaynaklar

- Anonim, 2020. <https://www.millermagazine.com/dunya-soya-pazari-ve-turkiye/.html>
- Anonymous, 2019. Agri Insights – Soybean. <https://insights.abnamro.nl/en/2019/02/chinese-hunger-makes-brazilian-soybeans-sweet/>.
- Anonymous, 2019. Oilseed World Market and Trade. USDA, November.
- Anonymous, 2020. The impact of Covid-19 on global supply chains. <https://oxfordbusinessgroup.com/news>.
- Ash, M., Matias, M. 2018. Competition Shifts Seasonal Pattern of U.S. Soybean Exports for 2017/18. USDA.
- Ash, M. 2020. Oil Crops Outlook, Moderate Gains for 2019/20 Soybean Demand Restrain Prices. USDA.
- FAOSTAT, 2020. <http://www.fao.org/faostat/en/#data/QC>.
- Karabina, K. 2020. Oilseeds and Products Annual, Turkey. Report Number: TU2020-0003.
- McFarlane, I., O'Connor, E.A. 2015. World Soybean Trade: Growth and Sustainability.
- OECD-FAO, 2018. OECD-FAO Agricultural Outlook 2018-2027.
- OECD-FAO, 2019. OECD-FAO Agricultural Outlook 2019-2028. Chapter 2. Latin American Agriculture: Prospects and Challenges.
- Sirtoğlu, İ. 2019. Turkey Oilseeds and Products Update Soybean and Products Update. GAIN Report Number TR8040.
- TÜİK, 2020. http://www.tuik.gov.tr/PreTablo.do?alt_id=1001. Veri: Kapsam, Dönem ve Zamanlama
- USDA, 2019. 2019-export-yearbook-final.pdf.
- Ustinova, J. 2020. Oilseeds and Products Update.