



**Tarımsal Ekonomi ve Politika
Geliştirme Enstitüsü**

**Durum Tahmin
PIRİNÇ
2021**



<https://arastirma.tarimorman.gov.tr/tepge>

TARIMSAL EKONOMİ ve POLİTİKA GELİŞTİRME ENSTİTÜSÜ
TEPGE

Durum ve Tahmin
PIRİNÇ
2021

Hazırlayan
Ebru YAZICI

Tarımsal Ekonomi ve Politika Geliştirme Enstitüsü
ebru.yazici@tarimorman.gov.tr



TEPGE YAYIN NO: 344
E-ISBN: 978-605-7599-98-8

©TEPGE

Her Hakkı Saklıdır.

Ekim/2021

İletişim:

Tarım ve Orman Bakanlığı
Üniversiteler Mah. Dumlupınar Bulvarı, 06800,
Çankaya/ANKARA

Telefon: 0312 287 5833

Faks: 0312 287 5854

Bu rapor TEPGE'nin izni olmadan kısmen veya tamamen basılamaz, çoğaltılamaz veya elektronik ortama taşınmaz. Raporun bilimsel ve hukukî sorumluluğu yazara aittir.

Kapak sayfasında kullanılan fotoğraf Tarım ve Orman Bakanlığı tarafından düzenlenen "2017 yılı Tarım ve İnsan Fotoğraf Yarışması" na aittir.

(<http://www.tarimormaninsan.com/img/9-tarim-ve-insan-fotograf-yarismasi/genel/ikincilik-odulu-irfan-cimen.jpg>)

ÖNSÖZ

Enstitümüz arařtırmacıları tarafından hazırlanan “Durum ve Tahmin” raporları; bir yandan temel bilgi ve veri tabanı oluşturulmasını sađlarken, diđer yandan da sektördeki gelişmeleri yakından izleyerek sektör paydařlarını bu gelişmelerden zamanında ve dođru bir şekilde haberdar ederek bilgilendirmeyi amaçlamaktadır.

Bu raporlarda dünya ve Türkiye’de; bitkisel ürünlerin bir önceki yıla ait üretim, kullanım, ihracat, ithalat, yılsonu stokları ve fiyatlarında ortaya çıkan gerçekleřmeler “Durum”; içinde bulunulan yıla ait gerçekleşen fakat tam netleşmeyen gelişmeler “Tahmin”; bir sonraki yıla ait muhtemel gelişmeler ise “Öngörü” adı altında sistematik olarak incelenmektedir.

Çeltik Türkiye’nin önemli tarımsal ürünlerinden biridir. Çeltik veriminin dünya ortalamasının üzerinde olması sebebiyle çeltik piyasasının izlenmesi ve gelişmelerin deđerlendirilmesi gerekliliđi de önem arz etmektedir.

Raporu hazırlayan Sayın Ebru YAZICI’ya emeklerinden dolayı teşekkür eder, raporun sektör paydařlarına faydalı olmasını dilerim.

Mehmet Cihad KAYA
Enstitü Müdürü

İÇİNDEKİLER

<i>DÜNYADA DURUM:2019/20</i>	1
Üretim, Kullanım ve Stoklar.....	1
Ticaret ve Fiyatlar.....	3
<i>DÜNYADA TAHMİN:2020/21</i>	5
Üretim, Kullanım ve Stoklar.....	5
Ticaret ve Fiyatlar.....	7
<i>DÜNYADA ÖNGÖRÜ:2021/22</i>	9
Üretim, Kullanım ve Stoklar.....	9
Ticaret ve Fiyatlar.....	11
<i>TÜRKİYE'DE DURUM:2019/20</i>	13
Üretim, Kullanım ve Stok Değişimi.....	13
Dış Ticaret.....	15
Fiyatlar ve Parite.....	17
<i>TÜRKİYE'DE TAHMİN:2020/21</i>	19
Üretim, Kullanım ve Stok Değişimi.....	19
Dış Ticaret.....	22
Fiyatlar ve Parite.....	23
<i>TÜRKİYE'DE ÖNGÖRÜ:2021/22</i>	25
Üretim ve Fiyatlar.....	25
<i>ULUSLARARASI VERİ TABANLARINA GÖRE TÜRKİYE TAHMİN VE ÖNGÖRÜLERİ</i>	27
<i>TÜRKİYE'DE ÇELTİK TARIMI, SORUNLAR VE ÇÖZÜM ÖNERİLERİ</i>	28
<i>EK TABLOLAR</i>	31
<i>KAYNAKLAR</i>	47

TABLolar DİZİNİ

Tablo 1.	Dünya pirinç arz ve kullanım durumu.....	1
Tablo 2.	Dünya pirinç ihracat fiyatları (\$/ton)	4
Tablo 3.	Dünya pirinç arz ve kullanım tahmini.....	6
Tablo 4.	Dünya pirinç arz ve kullanım öngörüsü.....	9
Tablo 5.	Türkiye’de beş yıllık dönemde çeltik üretiminde verilen destekler.....	14
Tablo 6.	Çeltik girdi pariteleri ve değişim oranı.....	18
Tablo 7.	Türkiye’de beş yıllık süreçte çeltik üretiminde verilen destekler (TL/kg).....	21
Tablo 8.	FAO-AMIS Türkiye verileri.....	27
Tablo 9.	IGC Türkiye verileri.....	27
Tablo 10.	USDA Türkiye verileri.....	27
Ek Tablo 1.	Dünya pirinç verileri.....	32
Ek Tablo 2.	FAO pirinç fiyatları endeksi (2014-2016=100).....	33
Ek Tablo 3.	Seçili çeşitlerde uluslararası pirinç fiyatları (\$/ton).....	34
Ek Tablo 4.	Türkiye pirinç denge tablosu.....	35
Ek Tablo 5.	İBBS-Düzyey 3’e göre Türkiye’de çeltik verimi (kg/dekar).....	36
Ek Tablo 6.	İBBS-Düzyey 3’e göre Türkiye’de çeltik ekilen alanlar (hektar).....	37
Ek Tablo 7.	İBBS-Düzyey 3’e göre Türkiye’de çeltik üretimi (ton).....	38
Ek Tablo 8.	Türkiye’de piyasa yılları itibariyle ihracat miktarları (ton).....	39
Ek Tablo 9.	Türkiye’de piyasa yılları itibariyle ihracat değerleri (ABD \$).....	39
Ek Tablo 10.	Türkiye’de piyasa yılları itibariyle ithalat miktarları (ton).....	39
Ek Tablo 11.	Türkiye’de piyasa yılları itibariyle ithalat değerleri (ABD \$).....	39
Ek Tablo 12.	Türkiye’de aylar itibariyle ithalat miktarları (ton): 2011/12-2020/21 piyasa yıllarında.....	40
Ek Tablo 13.	Türkiye’de piyasa yılları itibariyle ülkelere göre çeltik/pirinç ithalat değerleri (ABD \$).....	42
Ek Tablo 14.	Türkiye’de piyasa yılları itibariyle ülkelere göre çeltik/pirinç ihracat değerleri (ABD \$).....	43
Ek Tablo 15.	Türkiye’de piyasa yılları itibariyle ülkelere göre çeltik ithalat miktarları (ton).....	44
Ek Tablo 16.	Türkiye’de piyasa yılları itibariyle ülkelere göre kahverengi pirinç ithalat miktarları (ton).....	44
Ek Tablo 17.	Türkiye’de piyasa yılları itibariyle ülkelere göre yarı/tam olarak değirmenden geçirilmiş pirinç ithalat miktarları (ton)	45
Ek Tablo 18.	Türkiye’de yıllar itibariyle pirinç ürünleri/yan ürünleri ithalat miktarları (ton).....	45
Ek Tablo 19.	Türkiye’de piyasa yılları itibariyle üretici ve tüketici fiyatları (TL/kg).....	46

ŞEKİLLER DİZİNİ

Şekil 1.	2019/20 sezonu küresel çeltik ekim alanı ve üretiminde önemli ülkelerin payları (%).....	2
Şekil 2.	2019/20 sezonu küresel pirinç ihracatında önemli ülkelerin payları (%).....	3
Şekil 3.	2019/20 sezonu küresel pirinç ithalatında önemli ülkelerin payları (%).....	3
Şekil 4.	2020/21 sezonu küresel çeltik ekim alanı ve üretim tahminlerinde önemli ülkelerin payları (%)...	6
Şekil 5.	2020/21 sezonu küresel pirinç başlangıç ve yılsonu stok tahminlerinde önemli ülke payları (%)...	7
Şekil 6.	2020/21 sezonu küresel pirinç ihracat tahminlerine göre önemli ülkelerin payları (%).....	8
Şekil 7.	2020/21 sezonu küresel pirinç ithalat tahminlerine göre önemli ülkelerin payları (%).....	8
Şekil 8.	2021/22 sezonu küresel çeltik ekim alanı ve üretim öngörülerinde önemli ülkelerin payları (%)...	10
Şekil 9.	2021/22 sezonu küresel pirinç başlangıç ve yılsonu stok öngörülerinde önemli ülke payları (%)...	11
Şekil 10.	2021/22 sezonu küresel pirinç ihracat öngörülerine göre önemli ülkelerin payları (%).....	11
Şekil 11.	2021/22 sezonu küresel pirinç ithalat öngörülerine göre önemli ülkelerin payları (%).....	12
Şekil 12.	2019/20 sezonunda Türkiye’de çeltik ekili alanlarda ön planda olan iller (%).....	13
Şekil 13.	2019/20 sezonunda Türkiye’de çeltik üretiminde ön planda olan iller (%).....	14
Şekil 14.	2019/20 sezonunda Türkiye’nin çeltik ithal ettiği ülkelerin ithalat içerisindeki payları (%).....	16
Şekil 15.	2019/20 sezonunda Türkiye’nin yarı/tam değirmenden geçirilmiş pirinç ithalatında önemli ülke payları (%).....	17
Şekil 16.	2019/20 sezonunda aylara göre çeltik üretici ve pirinç tüketici fiyatları (TL/kg).....	18
Şekil 17.	2020/21 sezonunda Türkiye’de çeltik ekili alanlarda ön planda olan iller (%).....	20
Şekil 18.	2020/21 sezonunda Türkiye’de çeltik üretiminde ön planda olan iller (%).....	21
Şekil 19.	2020/21 sezonunda Türkiye’nin çeltik ithalat tahminlerinde ülke payları (%).....	23
Şekil 20.	2020/21 sezonunda Türkiye’nin yarı/tam değirmenden geçirilmiş pirinç ithalat tahminlerinde önemli ülke payları (%).....	23

DÜNYADA DURUM (2019/20)

Dünyada 2019/20 sezonunda 160,4 milyon hektar alandan yaklaşık 498,5 milyon ton pirinç elde edilmiştir. 2019 yılı sonunda başlayıp dünyada hızla yayılan COVID-19 pandemisi sezona damga vurmuştur. Pirinç fiyatlarında tarihi rekorlar kırılmış olup, küresel ticarete daralma yaşanmıştır. Söz konusu sezonda küresel tüketim 492 milyon tonu aşarken, yılsonu stokları yaklaşık 182 milyon ton olmuştur.

Üretim, Kullanım ve Stoklar

2019/20 sezonunda çeltik üretiminde bir önceki sezona kıyasla kayda değer bir değişim gözlenmiştir. Bu durumun sebebi azalan ekim alanlarının verim artışı ile dengelenmiş olması ile ilgilidir. ABD Tarım Bakanlığı (USDA) 2021 yılı Eylül ayı verilerine göre, çeltik ekim alanlarında bir önceki sezona göre azalma görülürken, verimde artış yaşanmıştır. 2019/20 sezonunda dünya pirinç arzında gerçekleşen yaklaşık %2'lik artışın asıl nedeni, bu değişimlerden ziyade başlangıç stoklarının bir önceki sezona göre %7,9 oranında artış göstermesi olmuştur (Tablo 1).

Tablo 1. Dünya pirinç arz ve kullanım durumu

(milyon ton)	2018/19	2019/20	Değişim %
Başlangıç stokları	163,7	176,6	7,9
Üretim	497,2	498,3	0,2
İthalat	44,2	42,3	-4,3
Toplam arz=	705,1	717,2	1,7
Toplam kullanım			
İhracat	44,2	43,4	-1,8
Yurtiçi tüketim	484,4	492,1	1,6
Yılsonu stokları	176,6	181,8	2,9

Kaynak: Ek Tablo 1

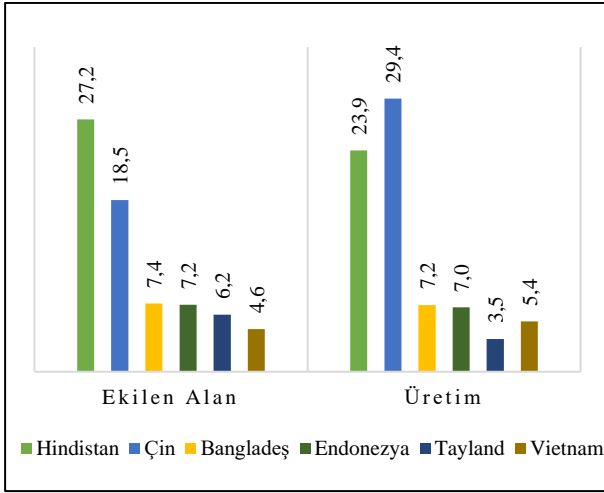
2019/20 sezonu, bir önceki sezondan taşınan 176,6 milyon ton küresel pirinç stoğu ile başlamıştır. Yıllık artış oranı her ne kadar bir önceki sezonun gerisinde kalmış olsa da, söz konusu başlangıç stoğu bir önceki sezon stok miktarının yaklaşık %8 fazlasıdır (Tablo 1). Çin sezona en fazla pirinç stoğu ile başlayan ülke olarak küresel stoğun %65'ini elinde bulundurmıştır. 2018/19 sezonunda ihracatları ciddi oranda düşmüş olan Hindistan ve Tayland sezona yüksek pirinç stoğu ile başlayan diğer

ülkelerdir (Ek Tablo 1). Bu üç ülkenin toplam başlangıç stoklarının %84'üne sahip olduğu tahmin edilmektedir. Endonezya'da ise bir önceki sezon stoklarına göre %27 düşüş kaydedilmiştir.

USDA Eylül ayı tahminlerine göre, 2019/20 sezonunda dünyada 160,4 milyon hektar alanda çeltik tarımı yapılmış ve 498,3 milyon ton pirinç elde edilmiştir. Çeltik ekim alanlarında lider konumda olan ülke Hindistan olup, Hindistan'ı sırasıyla Çin, Bangladeş ve Endonezya izlemektedir (Ek Tablo 1). Beşinci ülke konumundaki Tayland'da, bir önceki sezona kıyasla ekim alanlarında %8,7 azalma yaşanmıştır. Küresel anlamda bakıldığında çeltik ekilen alanlarda bir önceki sezona göre %1,1 oranında azalma söz konusudur. 2019/20 sezonunda Çin'in çeltik üretim alanlarında yaşanan düşüşün, çeltik üreticilerinin soya fasulyesi gibi daha fazla kar getiren başka ürünlere geçiş yapmış olmalarının sonucu olduğu söylenebilir.

2019 yılında özellikle kuzey yarım kürede çeltik üretim alanlarında başlangıçta görülen uygun iklim koşulları, ilkbahar ve yaz aylarında yerini düzensiz yağışlara bırakarak, üretim artışına dair öngörülerini boşa çıkarmıştır. Hava koşulları özellikle Avustralya, Brezilya, Nijerya'da çeltik tarımını olumsuz etkilemiş, ABD'de ise üretimin düşmesinde etkili olmuştur. Asya ülkelerinde ise önde gelen Çin'in ekim alanlarında meydana gelen daralma üretim miktarına da yansımıştır. Çin'de bir önceki sezona kıyasla %1,2 kayıpla 146,7 milyon ton pirinç üretilmiş, bu düşüş diğer ülkelerdeki artışlarla dengelenerek bir

önceki sezonun küresel üretim miktarı korunmuştur. Üretimde ikinci sırada Hindistan bulunmaktadır. Hindistan'da bir önceki sezona göre %2,1 üretim artışı yaşanmış olup, 118,9 milyon ton pirinç elde edilmiştir. Üretimde Hindistan'ı sırasıyla 35,9 milyon tonla Bangladeş, 34,7 milyon tonla Endonezya ve 27,1 milyon tonla Vietnam izlemiştir (Ek Tablo 1). 2019/20 sezonunda çeltik ekiliş alanları ve pirinç üretimi tahminlerinde ön planda olan ülkelerin küresel payları Şekil 1'de verilmiştir.



Şekil 1. 2019/20 sezonu küresel çeltik ekim alanı ve üretiminde önemli ülkelerin payları (%)

USDA 2021 Eylül ayı verilerine göre 2019/20 sezonunda dünyada ortalama çeltik verimi 4,64 ton/ha olarak gerçekleşmiştir. Bu değer bir önceki sezon çeltik veriminin %1,3 üzerindedir. Çeltik veriminde ilk sırada yer alan ülke 10,0 ton/ha verim ile Avustralya'dır. Türkiye'de ise bir önceki sezonda olduğu gibi çeltik verimi 9,1 ton/ha gerçekleşmiş olup, bu değer Türkiye'yi dünyada ikinci sıraya geriletmiştir. Çeltik veriminde Türkiye'yi sırasıyla Uruguay, Fas ve ABD izlemiştir (Ek Tablo 1).

2019/20 sezonuna daha önce dünyada eşi görülmemiş bir salgın damga vurmuştur. 2019 yılı Aralık ayında Çin'de başlayan COVID-19 salgını kısa sürede tüm dünyaya yayılarak pandemiye dönüşmüştür. Salgın sadece insan hayatını tehdit etmekte kalmayıp, geçim kaynaklarını ve gıda güvencesini de tehdit etmiştir. Bu durum ülkelerin gıda konusunda korumacı bir politika izlemeye başlamalarına

sebebiyet vermiştir. 2019/20 sezonunda gıda tüketimindeki genişlemeyi Asya ülkeleri yönlendirmiştir. Nüfus artışına ek olarak, pandemi nedeniyle mağdur olan tüketicilerin pirinç erişimini artırmaya yönelik devlet yardım programlarının uygulanması, tüketimdeki artışın en önemli nedenidir (FAO, 2020). Bu yardımlar özellikle Hindistan'da bir önceki sezona göre pirinç tüketiminin yaklaşık %3 artmasında etkili olmuştur.

Küresel ölçekte bakıldığında pirinç tüketimi bir önceki sezona göre %1,6 artışla 492,1 milyon tona ulaşmıştır. Tüketimde ilk sırada 145 milyon tonla Çin yer almaktadır. Hindistan 102 milyon ton tüketimle Çin'i takip etmiştir. Tüketimde ilk beşte yer alan diğer ülkeler ise sırasıyla Endonezya, Bangladeş ve Vietnam olmuştur. FAO verilerine göre 2019/20 sezonunda kişi başına pirinç tüketimi 53,7 kg/yıl olarak gerçekleşmiştir (FAO, 2021). Gıda dışı kullanım miktarında ise bir önceki sezona göre %3,3 oranında düşüş söz konusudur.

2019/20 sezonunda bir önceki sezona göre üretimde kayda değer fark yaşanmamış olmasına rağmen, başlangıç stoklarının yüksek oluşu tüketimde yaşanan artışı tolere edebilmiştir. Yılsonu stokları bir önceki sezona göre %2,9 oranında artış göstermiş olup, artış oranı bir önceki sezonun artış oranının gerisinde kalmıştır. 2019/20 sezonunda 181,8 milyon ton pirinç stoğu 2020/21 sezonuna devretmiştir. Çin, yılsonunda 116,5 milyon ton pirinç stoğu ile ilk sırada yer alırken, Çin'i yaklaşık 34 milyon ton stokla Hindistan takip etmektedir (Ek Tablo 1). Her iki ülke küresel pirinç stoğunun yaklaşık %83'ünü elinde bulundurmaktadır. Yılsonu stoklarında ön planda olan diğer ülkeler ise sırasıyla Tayland, Filipinler ve Endonezya olmuştur.

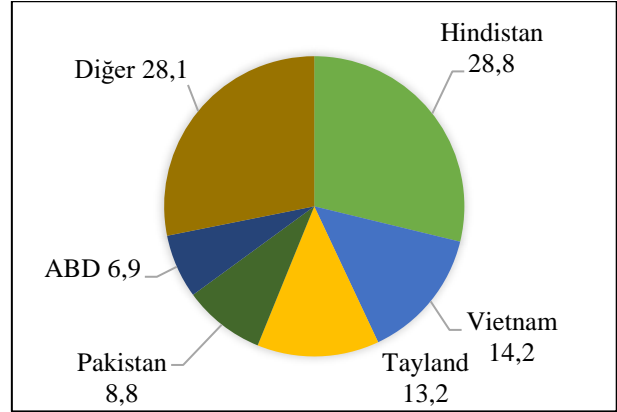
2019/20 sezonu için dünyada stok/kullanım oranı ise %33,9 olarak gerçekleşmiştir. Stok/kullanım oranı bir önceki sezona göre %1,6 artış göstermiştir.

Ticaret ve Fiyatlar

2019 yılı Aralık ayında başlayıp kısa sürede tüm dünyada yayılım gösteren COVID-19 salgınının piyasalarda yarattığı olumsuz etkiler 2020 yılı Mart ayından itibaren hissedilmeye başlamıştır. Salgının hızla yayılması, vakalardaki artış ve önlemlerin sıklaşması ülkelerde gıda güvencesine dair kaygılar oluşmasına neden olmuş ve bu durum başlıca ihracatçı ülkelerde ihracat kısıtlamaları ve ürünü stoklama yönünde uygulamaya konan hükümet politikaları ile sonuçlanmıştır. Büyük tedarikçi ülkelerde salgın paniği ile uygulamaya konan koruma tedbirleri, normal şartlarda yeterli olan küresel pirinç arzı üzerinde tehdit yaratmıştır. Daha geniş karantina önlemleri arasındaki lojistik kısıtlamalar, Hindistan ve Pakistan dahil olmak üzere birçok önemli ihracatçı ülkede sevkiyatları kısıtlamıştır. En büyük pirinç ihracatçısı olan Hindistan'da uygulanan 3 haftalık genel kısıtlama, lojistik kanallarını durdurarak tedarik zincirinde kırılmaya neden olmuştur. Hindistan ve Tayland'dan sonra üçüncü ihracatçı ülke konumunda olan Vietnam pirinç ihracatını Mart ayında kısa bir süre için yasakladıktan sonra Nisan ayında sevkiyatları 500 bin tonla sınırlandırmış, Mayıs ayında ise pirinç ihracatına tamamen yeniden başlamıştır. Söz konusu dönemde Tayland'da kuraklığa bağlı endişeler fiyatlar üzerinde etkili olmuştur. Mayıs ayı itibariyle endişe kaynaklı olumsuzlukların giderilmeye başlanmasıyla piyasalar da yavaş yavaş normale dönmeye başlamıştır.

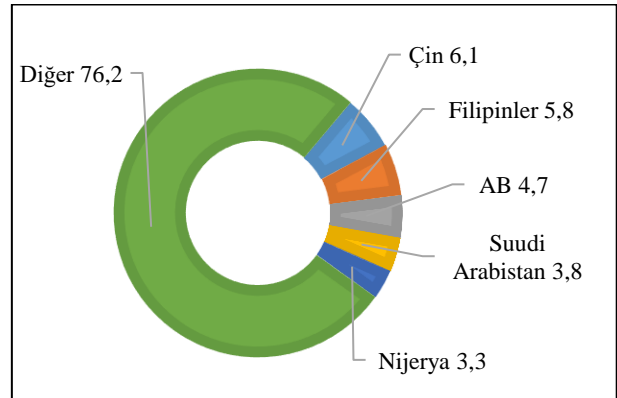
USDA 2021 Eylül ayı verilerine göre 2019/20 sezonunda bir önceki sezona kıyasla küresel pirinç ithalatında %4,1, ihracatında ise %1,7 daralma yaşanmıştır. Pirinç ihracatında 12,5 milyon tonla Hindistan ilk sırada yer almış olup, bir önceki sezona göre pirinç ihracatı %24,5 oranında düşen Tayland, ihracatta ikinci ülke konumunu, 6,2 milyon ton pirinç ihracatı yapan Vietnam'a bırakmıştır. İhracatta üçüncü sırada yer alan Tayland'ı Pakistan ve ABD

izlemiştir (Ek Tablo 1). 2019/20 sezonunda pirinç ihracatında öncü ülkelerin küresel ihracat içerisindeki payları Şekil 2'de gösterilmiştir.



Şekil 2. 2019/20 sezonu küresel pirinç ihracatında önemli ülkelerin payları (%)

2019/20 sezonunda küresel pirinç ithalatı 42,3 milyon ton olarak gerçekleşmiştir. Bir önceki sezona kıyasla oluşan %4,1 oranında daralmanın en temel sebebi pandemi şartlarında kısıtlanan lojistik imkanları ve ihracatçı ülkelerin yerel arzı korumacı politikalarıdır. Pirinç ithalatında lider ülke 2,6 milyon tonla Çin olmuştur (Şekil 3). Çin'de ithalat önceki sezona göre yaklaşık %19 oranında gerilemiştir. İkinci ülke konumundaki Filipinler'de bir önceki sezona göre %32 düşüşle 2,5 milyon ton pirinç ithalatı gerçekleştirilmiştir (Ek Tablo 1).



Şekil 3. 2019/20 sezonu küresel pirinç ithalatında önemli ülkelerin payları (%)

Kuzey yarım kürede ilkbahar ve yaz aylarında görülen düzensiz yağışlar, çeltik üretim öngörülerini olumsuz etkileyerek 2019 yılı Mayıs ayından sonra durağan olan fiyatların Ağustos ayında hareketlenmesine neden olmuş, 2019/20 sezonu Eylül ayında bu hareketlilikle

başlamıştır. Birleşmiş Milletler Gıda ve Tarım Örgütü (FAO) Tüm Pirinç Fiyat Endeksi (2002-2004=100) 2019 yılı Eylül ayında Ağustos ayındaki seviyeyi koruyarak 228 puanda kalmıştır. Tüm pirinç çeşitlerinde fiyatların yükselişe geçmesinde, kuraklığa bağlı yeni sezon üretim öngörülerinin düşük olmasının payı büyüktür. Ekim ayına kadar yükselişini sürdüren fiyatlar Kasım ayında tekrar düşüş göstermiştir. Kasım ayında FAO tüm pirinç fiyat endeksi (2002-04=100) 222 puanla, sezon başlangıcına göre %2,6 oranında azalarak son altı ayın en düşük seviyesine gerilemiştir. Endeksteeki düşüş çoğunlukla aromatik çeşitlerin %11'den fazla değer kaybetmesi ile bağlantılıdır. Yıl bazında değerlendirildiğinde, 2019 yılında iniş çıkışlara rağmen çoğunlukla fiyat istikrarı sağlandığı söylenebilir.

2020 yılı başlangıcında uluslararası fiyatlarda yukarı yönlü hareket izlenmeye başlanmıştır. Mart ayı itibariyle çeşitli tedarikçilerin COVID-19 kısıtlamalarına başlamasıyla iç talepteki ani artışlar, özellikle Vietnam başta olmak üzere bazı ihracatçı ülkeler tarafından geçici ihracat kısıtlamalarının getirilmesi, fiyat artışlarını desteklemiştir. Söz konusu eylemler, lojistik darboğazların neden olduğu Hindistan sevkiyatlarında önemli bir yavaşlama ile aynı zamana denk geldiğinden, artan arz endişeleri, fiyatlarda hızlı bir ilerlemeyi teşvik etmiştir. 2020 yılı Nisan ayında Tayland'daki kuraklığın uluslararası pazarlarda kullanılabilirliği kısıtlayacağı ve COVID-19 nedeniyle hem ihracat hem de ithalatçı ülkelerdeki tüketici alımlarında yoğun bir artış yaşanacağı endişeleriyle desteklenen pirinç fiyatları, tarihi bir rekor kırarak tüm zamanların en yüksek seviyesine çıkmıştır. FAO Tüm Pirinç Fiyat Endeksi Mayıs ayında 2019 yılı Aralık ayına göre %12,6 artarak 250 puana yükselmiştir. Fiyat artışının en çok görüldüğü segmentler glutenli pirinç ve Indica pirinç çeşitleridir. En çok işlem gören Indica çeşitlerinin fiyatları bu dönemde %18-21 oranında artış göstermiştir. Yakın Doğu ülkelerinde azalan talep ve

ihracatçılar arasındaki rekabet tarafından kısmen baskılanan Japonica ve Aromatik çeşitlerde fiyat artış oranı %5-9 civarında kalmıştır. Indica segmentinde fiyat artışları başta Tayland ve ABD'de gözlenen olumsuz hava koşulları ile yakından ilişkilidir. Filipinli ve Malezyalı ithalatçıların yaptığı alımlar, Hindistan, Pakistan ve Vietnam menşeli Indica fiyatlarını düşmeye karşı daha dirençli hale getirmiştir (FAO, 2020). Endişe kaynaklı aksamaların giderilmeye başlanmasıyla Mayıs ayı sonunda fiyatlarda bir miktar düşüş gerçekleşmiştir. Haziran ayında ise ortalama pirinç fiyatları bir önceki aya göre kısmi olarak gerilemiş, ancak bir yıl öncesine göre yüksek seyretmiştir. 2019/20 sezonu sonunda fiyatlar Tayland'da sezon dışı mahsul hasadının gecikmesinden kaynaklı kısıtlı arz nedeniyle artmış, bu durum COVID-19'un ikinci dalgasının etkisinde kalan Vietnam'ın güçlü iç talebinin etkisiyle güçlenmiştir. FAO tüm pirinç fiyat endeksi (2014-2016=100) 2020 yılının ilk 8 aylık döneminde, bir önceki yılın aynı dönemine göre %9,5 oranında artış göstermiştir (Ek Tablo 2). Küresel ticarete konu bazı pirinç çeşitlerinin yıllık fiyat ortalamaları ve 2019/20 sezonuna ait aylık fiyatları Tablo 2'de verilmiştir.

Tablo 2. Dünya pirinç ihracat fiyatları (\$/ton)

		Tayland B %100 beyaz	Tayland A1 Super beyaz kırık	ABD Uzun taneli beyaz #2%4	Pakistani Basmati
2018		445	365	531	1.023
2019		435	385	501	982
2019	Eylül	444	399	508	1.045
	Ekim	440	398	509	989
	Kasım	439	395	511	976
	Aralık	449	394	515	943
2020	Ocak	468	404	533	961
	Şubat	467	414	558	988
	Mart	509	421	581	911
	Nisan	582	442	636	999
	Mayıs	535	440	646	1.047
	Haziran	536	434	646	995
	Temmuz	496	422	646	986
	Ağustos	521	426	615	980

Kaynak:FAO

DÜNYADA TAHMİN (2020/21)

Dünyada 2020/21 sezonu çeltik tarımı, COVID-19'un getirdiği tüm olumsuzluklara rağmen, üretimin aksamaması için alınan önlemler sayesinde başarıyla gerçekleştirilmiştir. 2020/21 sezonunda 163,3 milyon hektar alandan, 506 milyon ton pirinç elde edildiği tahmin edilmektedir. Küresel ithalatın yaklaşık 46 milyon ton, ihracatın ise 48,5 milyon ton olarak gerçekleştiği düşünülmektedir. Tüketime 499,4 milyon ton, yılsonu stoklarının ise 186 milyon ton olduğu tahmin edilmektedir.

Üretim, Kullanım ve Stoklar

COVID-19 pandemisi, 2020 yılında hayatın her alanında olduğu gibi tarım sektöründe de dengeleri alt üst etmiştir. Virüsün yayılmasıyla küresel ölçüde artan vakalar, gıda sisteminin ilerleyen zamanda sayısız zorlukla karşı karşıya kalabileceği ihtimalini artırmıştır. Söz konusu zorlukların üstesinden gelmek için alınması gereken önlemler ve ülke uygulamaları farklılıklar göstermekte olup, birçok ülke bu dönemde sosyal koruma programlarının yanı sıra üretimde sürekliliğin sağlanması için çeşitli politikalar ortaya koymuştur. Bu bağlamda öncelikle ele alınan konular üretkenliği artıran güvenlik ağlarının kurulması, hasat sonrası ürün kayıplarının azaltılması, değer zinciri boyunca gıda stoklarının iyileştirilmesi, küçük ölçekli işletmeleri pazara bağlamak için gıda zinciri boyunca iç ticaretteki yapay kısıtlamaları kaldırmak ve kırsal alanda temel enerji ihtiyaçlarını ele almak olarak sıralanabilir. Bunların yanında küçük ölçekli çiftliklerden elde edilecek üretimin artırılması, gıda güvencesinin sürekliliği açısından çok önemli bir unsur olarak görülmektedir.

2020 yılı başlangıcında COVID-19 önlemleri kapsamında uygulanan ulaşım kısıtlamaları ve kontrollerin, küçük işletme sahipleri başta olmak üzere çiftçilerin girdi almasını engelleyerek yeni sezon ekimini ve ürün kaybını etkileyeceğinden endişe duyulmuştur. Ayrıca insan hareketlerine getirilen kısıtlamaların mevsimlik göçmen işçilerin hareketlerini engelleyerek, bu anlamda ciddi işçilik kaybının yaşanmasına neden olacağı düşünülmüştür. Mevcut salgın ülkelerin tohum

tedariki, bitki koruma ve gübre de dahil olmak üzere tarımsal hizmetlere erişimin sağlanması için mevcut ulusal politikalarının işlevselliğinde zorluklar meydana getirmiştir. Tarımsal faaliyetlerde çalışırken insanları bulaşmaya karşı koruyacak ek güvenlik önlemlerine ihtiyaç duyulmuştur. Tüm bu faktörler ülkeleri, üretim ve arzı stabilize etmek, geleneksel kanalları ve acil durum kanallarını birleştirmek, salgının tarımsal ürünlerin alım satımı üzerindeki etkisini azaltmak için politikalar oluşturmaya, tedarik zinciri sistemini geliştirmeye yönelik tedbirler almaya yöneltmiştir. Tarımı teşvik etmek amacıyla tarım işletmelerini desteklemek için fon tahsis etmek, tarım işçilerine tazminat aktarmak gibi uygulamalar ile kredi ödemesi olan çiftçiler için ödeme tarihlerinin uzatılması ya da alternatif geri ödeme planları, pandemi nedeniyle mağdur olan çiftçiler üzerindeki baskıyı azaltmaya yardım eden uygulamalar olarak ön plana çıkmıştır.

2020/21 sezonunun Ağustos ayında tamamlanmasının ardından, USDA tarafından 2021 yılı Eylül ayında yayınlanan Dünya Tarımsal Arz ve Talep Tahminleri (WASDE)'ne göre küresel pirinç arzının bir önceki sezona göre %2,3 artışla yaklaşık 734 milyon tona ulaştığı tahmin edilmektedir (Tablo 3). Önceki yıllarda Çin'de yapılan geçmişe dönük revizyonlarla meydana gelen büyüme sonrası başlangıç stoklarında yıllık artış oranı yıldan yıla düşmekle birlikte, sezonun başlangıcında 181,7 milyon ton stokla, bir önceki sezona göre %2,9 artış

gerçekleşmiştir. Çin, başlangıç stokların %64,1'ine, Hindistan ise %18,7 sine sahiptir (Ek Tablo 1).

Tablo 3. Dünya pirinç arz ve kullanım tahmini

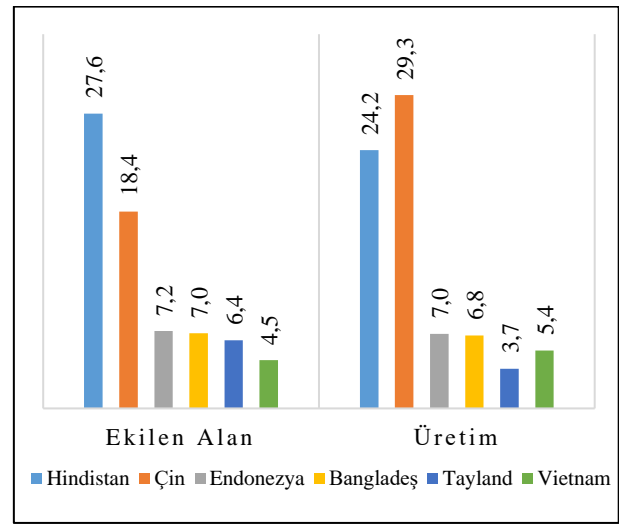
(milyon ton)	2019/20 (Durum)	2020/21 (Tahmin)	Değişim %
Başlangıç stokları	176,6	181,8	2,9
Üretim	498,3	506,2	1,6
İthalat	42,3	45,9	8,5
Toplam arz= Toplam kullanım	717,2	733,8	2,3
İhracat	43,4	48,5	11,8
Yurtiçi tüketim	492,1	499,4	1,5
Yılsonu stokları	181,8	186,0	2,3

Kaynak: Ek Tablo 1

2020 yılı çeltik tarımı, pandeminin getirdiği tüm olumsuzluklara rağmen, üretimin aksamaması için alınan önlemler sayesinde başarıyla gerçekleştirilmiş olup, çeltik ekiliş alanlarında bir önceki sezona göre %1,8 artış yaşandığı tahmin edilmektedir. Hindistan her yıl olduğu gibi çeltik ekiliş alanlarında ilk sırada yer almaktadır. USDA Eylül ayı verilerine göre, 2020 yılında Hindistan'da 45 milyon hektar alanda, ikinci sırada yer alan Çin'de ise 30 milyon hektar alanda çeltik tarımı gerçekleştirilmiştir. Tayland'da ise bir önceki sezona göre ekiliş alanlarında %5,1 artış söz konusudur. Çeltik tarımı toplamda 163,3 milyon hektar alanda gerçekleştirilmiştir.

COVID-19 pandemisinin ilan edildiği 2020 yılı Mart ayında, Ekvator boyunca ve güneyinde kalan kesimlerde hasat aşamasına gelmek üzere mahsullerin toplanmasında önemli bir aksaklık bildirilmemiştir. Buna rağmen, çeltik ekim zamanı elverişli olmayan iklim, düşük üretici marjlarıyla birleştiğinden, güney yarım kürede üretimde artış söz konusu olmamıştır. Dünya pirinç üretiminin %90'ına yakınına karşılamanın kuzey yarım kürede ise iklim koşullarının olumlu oluşu ve ülkelerin pandeminin olumsuz etkisini azaltmaya yönelik başlattığı önlemler sayesinde üretim kayıpları önlenmiştir. Sonuç

olarak, 2020/21 sezonunda küresel üretimin önceki sezona göre %1,6 oranında artarak 506,2 milyon tonluk rekor düzeyde gerçekleştiği tahmin edilmektedir. Üretimde Çin, 148,3 milyon tonla lider ülke konumunu korumaktadır. Çin'i 122,3 milyon tonla Hindistan, 35,3 milyon tonla Endonezya izlemektedir. Bangladeş'te bir önceki sezona göre azalan ekiliş alanları üretimde de %3,5 oranında düşüşe neden olmuştur. 2020/21 sezonunda çeltik ekiliş alanları ve pirinç üretimi tahminlerinde ön planda olan ülkelerin küresel payları Şekil 4'de verilmiştir.



Şekil 4. 2020/21 sezonu küresel çeltik ekim alanı ve üretim tahminlerinde önemli ülkelerin payları (%)

USDA Eylül ayı verilerine göre 2020/21 sezonunda dünyada ortalama çeltik verimi 4,63 ton/ha olarak tahmin edilmektedir. Verimde bir önceki sezon olduğu gibi Avustralya 9,96 ton/ha ile ilk sırada yer alırken, Türkiye 9,09 ton/ha çeltik verimi ile ikinciliğini korumuştur. Çeltik verimi yüksek olan diğer ülkelerin sırasıyla Uruguay, ABD ve Mısır olduğu düşünülmektedir.

Arzın bol oluşunun ve gıda yardımlarındaki kullanımın etkisiyle 2020/21 küresel pirinç tüketiminin 499,4 milyon tonla tüm zamanların en yüksek değerine ulaştığı düşünülmektedir. Bir önceki sezona kıyasla tüketimde %1,5 artış söz konusu olup, bu artış çoğunlukla pirincin gıda olarak tüketimi ile ilgilidir. FAO verilerine göre, gıda amaçlı tüketimde bir önceki sezona göre artış oranının %1,8 olduğu tahmin

edilmektedir. Nüfus artışlarına ek olarak bir önceki sezon olduğu gibi uyguladıkları yardım programlarıyla pirinçe erişimi kolaylaştırmalarıyla, Asya ülkelerinin tüketim artışında öncü ülkeler oldukları düşünülmektedir.

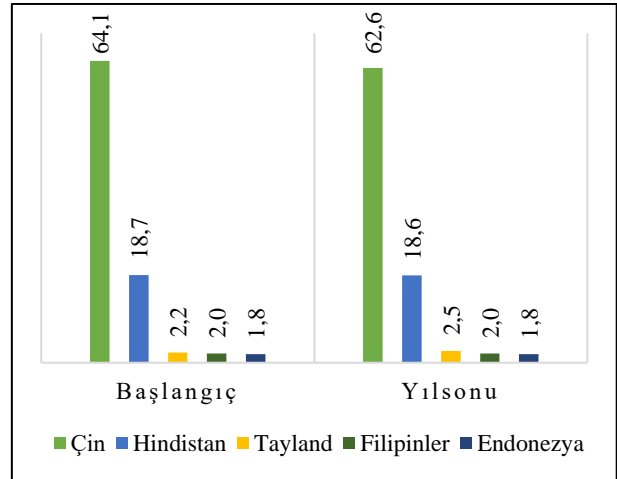
2020/21 sezonunda pirinç tüketiminde Çin 150,3 milyon tonla birinci, Hindistan 102,7 milyon tonla ikinci ülke konumundadır. Mevcut gıda yardım programlarına ek olarak, Hindistan Hükümeti pandemiye yanıt olarak çeşitli yardım programları kapsamında 14 milyon tondan fazla pirinç tedarik etmiştir. Söz konusu yardım programları kapsamında sağlanan tahılların çoğunu pirinç oluşturmuştur. Pirinç tüketiminde Hindistan'ı sırasıyla Bangladeş, Endonezya ve Vietnam izlemiştir (Ek Tablo 1).

FAO verilerine göre 2020/21 sezonunda dünyada kişi başı pirinç tüketiminin 54,1 kg/yıl olduğu tahmin edilmektedir. 2020 yılı sonlarından itibaren tahıl ve soya fasulyesi fiyatlarında meydana gelen artışların etkisiyle özellikle Çin'de ticari hayvan yemi üretiminde de pirinç kullanımına yönelim olmuştur (FAO, 2021).

2020/21 sezonunda tüketimde meydana gelen artışın, üretimde gerçekleşen artış ve arzın bol olması ile tolere edildiği düşünülmektedir. Bu durumun yılsonu stoklarında bir önceki sezona göre %2,3 genişlemeye neden olduğu düşünülmektedir. 2020/21 sezonu yaklaşık 186 milyon ton pirinç stoğu ile kapanmıştır. Sezon sonunda Çin'in 116,5 milyon ton stokla başlangıç stoğu seviyesini koruduğu, Hindistan'ın ise başlangıç stoklarına göre %1,8 artışla 34,5 milyon ton pirinç stoğunu elinde bulundurduğu düşünülmekte olup, iki ülke toplamı, küresel pirinç stoklarının %81,2'sini oluşturmuştur.

2020/21 sezonu için dünyada stok/kullanım oranının önceki sezona göre değişim göstermeyerek %33,9 düzeyinde olduğu tahmin edilmektedir. 2020/21 sezonunda pirinç stok

öngörülerinde ilk sıralarda yer alan ülkelerin küresel payları Şekil 5'te verilmiştir.



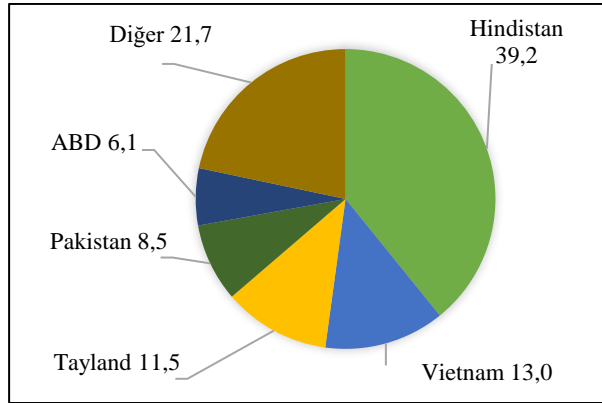
Şekil 5. 2020/21 sezonu küresel pirinç başlangıç ve yılsonu stok tahminlerinde önemli ülke payları (%)

Ticaret ve Fiyatlar

2020 yılı Mayıs ayı itibariyle COVID-19 pandemisinin piyasalarda yarattığı endişe kaynaklı olumsuzlukların giderilmeye başlanmasıyla, 2020/21 sezonu için daha güçlü ticaret dinamikleri ve talep artışı görülmeye başlanmıştır. 2021 yılı pirinç ticaretinde bir önceki yıla göre görülen genişlemede Hindistan'da artan ihracat miktarının etkili olduğu düşünülmektedir. Hindistan'da bir önceki sezona göre %52'nin üstünde ihracat artışı gerçekleşmiştir. Önceki yıla göre ihracat artış oranı olarak incelendiğinde başlıca ihracatçı ülkeler arasında Hindistan'dan sonra en büyük artış oranına %7,3'lük büyüme ile Pakistan'ın sahip olduğu görülmektedir (Ek Tablo 1).

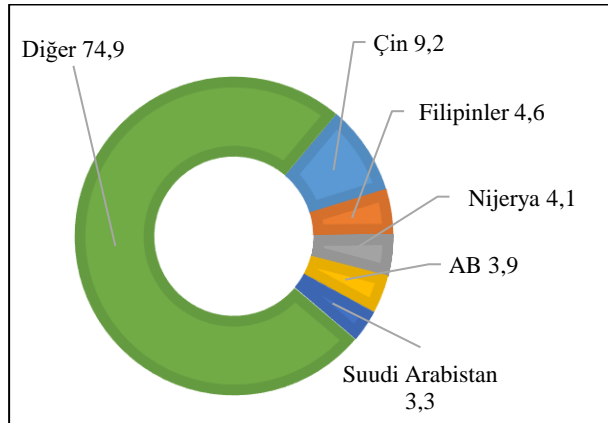
2020/21 sezonunda küresel pirinç ihracatının bir önceki sezona göre %11,8 artışla 48,5 milyon tona ulaştığı tahmin edilmektedir. Pirinç ihracatında 19 milyon tonla Hindistan ilk sırada yer alırken, Vietnam 6,3 milyon tonla Hindistan'ı takip etmektedir. Üçüncü ülke konumunda olan Tayland'da 5,6 milyon ton pirinç ihracatı gerçekleşirken, Tayland'ı sırasıyla 4,1 milyon ton ihracatla Pakistan ve 3 milyon ton pirinç ihracatıyla ABD izlemiştir (Ek Tablo 1). 2020/21 sezonunda pirinç ihracat tahminlerinde ilk sıralarda yer alan ülkelerin

küresel ihracat içerisindeki payları Şekil 6'da gösterilmiştir.



Şekil 6. 2020/21 sezonu küresel pirinç ihracat tahminlerine göre önemli ülkelerin payları (%)

2020/21 sezonunda küresel pirinç ithalatının bir önceki sezona göre %8,3 artarak yaklaşık 46 milyon ton olduğu tahmin edilmektedir. USDA verilerine göre Nijerya'da pirinç ithalatı bir önceki sezona kıyasla %35,7 genişleyerek 1,9 milyon tona ulaşmıştır. Çin'de yükselen rezervler doğrultusunda yıldan yıla azalma eğilimi gösteren ithalatın ise, 2021 yılında bir önceki sezona göre %61,5 artarak 4,2 milyon tona yükseldiği ve Çin'in küresel ithalatta lider konumunu sürdürdüğü görülmektedir (Şekil 7).



Şekil 7. 2020/21 sezonu küresel pirinç ithalat tahminlerine göre önemli ülkelerin payları (%)

Çin'den sonra ikinci sırada yer alan Filipinler'de önceki sezona göre pirinç ithalatında %14,3 gerileme söz konusudur. Filipinler'i sırasıyla Nijerya, AB ve Suudi Arabistan takip etmektedir (Ek Tablo 1).

FAO tüm pirinç fiyat endeksi (2014-2016=100) 2020/21 piyasa yılı başlangıcı olan Eylül ayında, ortalama 111,6 puanla her ne kadar

Ağustos ayına göre %1,4 değer kaybetmiş olsa da, bir önceki yıla kıyasla %7,1 artış göstermiştir (Ek Tablo 2). Tüm segmentlerde meydana gelen düşüşler çoğunlukla Vietnam'ın ihracat isteğindeki azalma ve Tayland aromatik ve glutenli pirinç üretim tahminlerinin iyileşmesi ile ilgili gerçekleşmiştir. Büyük tedarikçilerden gelen karma talepler, Indica endeksinde düşüşün önünde engel oluşturarak, sadece %0,9 oranında gerileme yaşanmasına neden olmuştur. Asya ülkelerinde Eylül ayında başlayan hasat sebebiyle Indica pirinç fiyatlarında Pakistan ve Vietnam'da büyük düşüş gerçekleşmiştir. Filipinler'de önemli ithalat yetkilerinin çıkışı ile ilgili endişeler de Vietnam'daki kısmi düşüşleri desteklemiştir. Dış talepteki düşüşün yarattığı aşağı yönlü baskı, ihracat arzındaki azalmanın gerisinde kaldığı için, Tayland pazarında Eylül ayında fiyatların daha kararlı olduğu görülmüştür (Ek Tablo 3). Amerika kıtasında ise sezon başlangıcında pirinç fiyatlarının yüksek oluşu göze çarpmıştır. Ekim ayında hasat önü Tayland'da yumuşayan talebin etkisiyle ortalama ihraç fiyatlarında zayıflama söz konusu olmuştur. Vietnam'da şiddetli yağışlar ve sel nedeniyle teklifler daha güçlü olmuş, Kasım ayında da endeks Ekim ayı seviyesini korumuştur (Ek Tablo 2).

Asya'daki bazı önemli ihracatçılarda ana mahsul hasadı ilerlemesine rağmen, bölgedeki yaygın nakliye konteyneri kıtlığı nedeniyle ticaret kesintiye uğradığından fiyatlar 2020 yılı Aralık ayı itibariyle yükselişe geçmiş, 2021 yılı Mart ayına kadar yükseliş trendini sürdürmüştür. Mart ayında önemli Asyalı ihracatçılarda arzın artmasına bağlı olarak ortalama fiyatlarda zayıflama söz konusu olmuştur. Mart ayından itibaren uluslararası pirinç fiyatları artan arzın yanı sıra gerileyen alım ilgisinin de etkisiyle, gösterdiği düşüş eğilimini sezon sonuna kadar sürdürmüştür. 2021 yılı Ağustos ayında FAO tüm pirinç fiyat endeksi (2014-2016=100) sezon başlangıcına göre %12,3 düşüşle 97,9 puana gerilemiştir.

DÜNYADA ÖNGÖRÜ (2021/22)

Dünya pirinç üretiminin 2021/22 sezonunda 508 milyon ton rekor düzeyine ulaşacağı öngörülmektedir. Aynı sezonda küresel ticarete önceki sezona kıyasla kayda değer değişim söz konusu değildir. İhracatın 48,5 milyon ton, ithalatın ise yaklaşık 46 milyon ton olarak gerçekleşmesi beklenmektedir. Nüfus artışı ve gıda yardımları nedeniyle tüketimin 509 milyon tonu aşacağı öngörülmektedir. Yılsonu stoklarının yaklaşık 182 milyon ton, küresel stok/kullanım oranının ise %32,6 olacağı düşünülmektedir.

Üretim, Kullanım ve Stoklar

2021 yılı çeltik ekim döneminde COVID-19 pandemisinin yeniden canlanmasına ilişkin belirsizlikler ve diğer mahsuller arasındaki rekabetin yanı sıra gübre ve yakıt gibi temel girdi fiyatlarındaki artışlar çeltik tarımını sınırlayan faktörler olarak ön plana çıkmışlardır. Özellikle Asya kıtasında bu faktörlerin bileşik etkisi, sektörü hedefleyen ve genellikle girdi sübvansiyonları şeklini alarak devam eden devlet yardımları, üretici fiyat destek önlemleri ve karantinalar esnasında tarımsal faaliyetlerin devamlılığını sağlamaya yönelik girişimlerle hafifletilmiştir. Örneğin Çin’de mısırla artan rekabet sebebiyle Japonica çeşitlerini üreten eyaletlerdeki üretim düşüşü, yerel Indica fiyatlarının hakim gücü ve hükümet alım fiyatlarındaki artışla yumuşatılmıştır. Önceki sezonda rekor düzeyde üretimin gerçekleştiği Hindistan’da çeltik tarımı asgari fiyat destek sistemi altında güçlü kamu alımları ile desteklenmiştir. Bangladeş’te de yüksek fiyatlar ile mekanizasyonu teşvik etmek ve hibrit çeşitlerin kapsamını genişletmek için gerçekleştirilen politikalar üretim artışlarını desteklemiştir (FAO, 2021).

2021/22 sezonun ait öngörüler temel gıda grupları için arzın yeterliliğine ve piyasalarda denge durumuna işaret etmektedir. Küresel pirinç arzının bir önceki sezona göre %0,8 artışla yaklaşık 740 milyon tona ulaşacağı öngörülmektedir (Tablo 4). Sezonun başlangıcında küresel pirinç stoklarına ait öngörülerde 186 milyon tonla, bir önceki sezona göre %2,3 artış söz konusudur. Çin’in, 116,5 milyon ton ile stokların %62,6’sına,

Hindistan’ın ise 34,5 milyon ton ile %18,6’sına sahip olduğu düşünülmektedir (Ek Tablo 1).

Tablo 4. Dünya pirinç arz ve kullanım öngörüsü

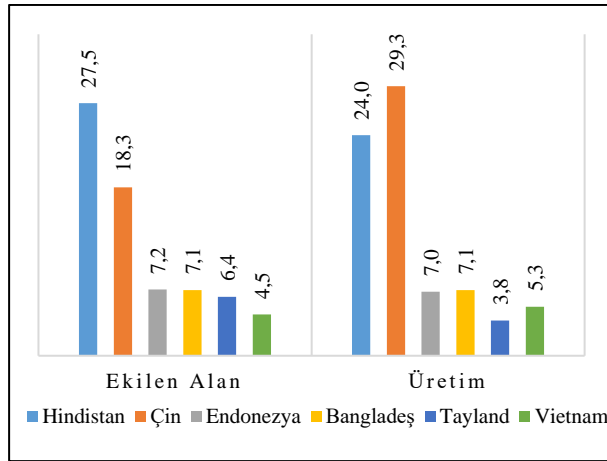
(milyon ton)	2020/21 (Tahmin)	2021/22 (Öngörü)	Değişim %
Başlangıç stokları	181,8	186,0	2,3
Üretim	506,2	508,0	0,3
İthalat	45,9	45,9	0,0
Toplam arz= Toplam kullanım	733,8	739,8	0,8
İhracat	48,5	48,5	0,0
Yurtiçi tüketim	499,4	509,4	2,0
Yılsonu stokları	186,0	181,9	-2,2

Kaynak: Ek Tablo 1

2021 yılı çeltik tarımı, pandeminin getirdiği belirsizliklere ve sınırlayıcı faktörlere rağmen, başarıyla gerçekleştirilmiş olup, alınan önlemler sayesinde çeltik ekiliş alanlarında bir önceki sezona göre kayıp yaşanmadığı düşünülmektedir. Hindistan her yıl olduğu gibi çeltik ekiliş alanlarında ilk sırada yer almaktadır. USDA Eylül ayı verilerine göre, 2021 yılında toplamda 163,6 milyon hektar alanda çeltik ekimi yapılmıştır. Hindistan’da önceki yıl olduğu gibi 45 milyon hektar alanda, ikinci sırada yer alan Çin’de ise 30 milyon hektar alanda çeltik tarımı gerçekleştirilmiştir.

İklim koşullarının olumlu oluşu ve ülkelerin pandeminin olumsuz etkisini azaltmaya yönelik başlattığı önlemlerin etkinliği sayesinde 2021/22 sezonunda üretim kayıplarının önlenemediği düşünülmektedir. Sonuç olarak,

küresel üretimin önceki sezona göre sadece %0,3 artış göstererek 508 milyon tonluk rekor düzeyi koruyacağı öngörülmektedir. Üretimde Çin, 149 milyon tonla lider ülke konumunu korumaktadır. Çin'i 122 milyon tonla Hindistan izlemektedir. Bangladeş'te pirinç üretiminin, bir önceki sezona göre %4,8 artarak 36,3 milyon ton olacağı düşünülmektedir. 2021/22 sezonunda çeltik ekiliş alanları ve pirinç üretim öngörülerinde ön planda olan ülkelerin küresel payları Şekil 8'de verilmiştir.



Şekil 8. 2021/22 sezonu küresel çeltik ekim alanı ve üretim öngörülerinde önemli ülkelerin payları (%)

USDA Eylül ayı verilerine göre 2021/22 sezonunda dünyada ortalama çeltik verimi önceki sezona göre değişim göstermeksizin 4,63 ton/ha olarak öngörülmektedir. Verimde bir önceki sezon olduğu gibi Avustralya 10 ton/ha ile ilk sırada yer alırken, Türkiye 9,09 ton/ha çeltik verimi ile ikinciliğini korumuştur. Çeltik verimi yüksek olan diğer ülkelerin sırasıyla Uruguay, Fas ve ABD olduğu düşünülmektedir.

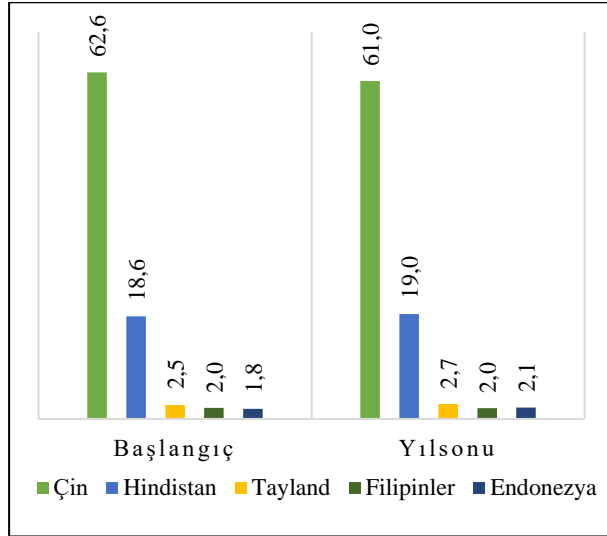
2021/22 küresel pirinç tüketiminin 509,4 milyon tonla bir önceki sezonun rekor seviyesini %2 aşarak tüm zamanların en yüksek değerine ulaşacağı öngörülmektedir. Pirincin gıda amaçlı kullanımının söz konusu bu miktarın %82'sini oluşturması ve tüketim artışından birincil düzeyde sorumlu olması beklenmektedir. Bu artışın öngörülen dünya nüfus artışıyla orantılı olacağı ve dünyada kişi başına düşen pirinç tüketiminin önceki yıla göre değişim göstermeyerek 54,2 kg/yıl

düzeyinde kalacağı düşünülmektedir. Asya kıtasında ise arzın bol oluşunun ve gıda yardımlarındaki kullanımın etkisiyle kişi başına düşen pirinç tüketiminin son sekiz yılın en yüksek seviyesi olan 77,3 kg/yıl'a ulaşacağı öngörülmektedir (FAO,2021). Öte yandan, tohum, gıda dışı endüstriyel kullanımlar ve hasat sonrası kayıplara yönelik birleşik kullanım hacminde önceki yıla kıyasla kayda değer değişim beklenmemekle birlikte pirincin hayvan yemi olarak kullanımında artış olacağı düşünülmektedir. 2020 yılı sonlarından itibaren tahıl ve soya fasulyesi fiyatlarında meydana gelen artışlar, fazla pirincin ticari hayvan yemi olarak kullanımını teşvik etmektedir. Bu durum her ne kadar kısa vadede özellikle Çin başta olmak üzere Uzak Doğu ülkeleri için geçerliliğini sürdürmekte olsa da, uygun maliyetli mısır ve buğday mahsullerine yönelik olumlu beklentiler göz önüne alındığında, ticari yem bileşeni olarak pirincin çekiciliğini uzun vadede devam ettirip ettiremeyeceği henüz belirsizliğini korumaktadır (FAO, 2021).

USDA 2021/22 sezonu öngörülerine göre tüketimde Çin 155,7 milyon tonla birinci, Hindistan 105,0 milyon tonla ikinci ülke konumundadır. İki ülkenin bir önceki sezona göre tüketimlerdeki artış oranları sırasıyla %3,6 ve %2,3'tür. Pirinç tüketiminde Hindistan'ı sırasıyla Bangladeş, Endonezya ve Vietnam izlemektedir (Ek Tablo 1).

2021/22 sezonunda öngörülen tüketim artışının, üretimde gerçekleşeceği öngörülen az miktarda artış ve arzın bol olması ile tolere edilemeyeceği düşünülmektedir. Bu durumun sonucu olarak yılsonu stoklarında başlangıç stoklarına göre %2,2 daralma yaşanacağı öngörülmektedir. Bu öngörü ışığında 2021/22 sezonunun, 181,9 milyon ton pirinç stoğu ile kapanması muhtemeldir. Sezon sonunda Çin'in 111 milyon ton stokla başlangıç stoğu seviyesinin %4,7 altına düşeceği, Hindistan'ın 34,5 milyon ton pirinç stoğunu elinde bulundurarak başlangıç seviyesini koruyacağı düşünülmekte olup, iki ülke toplamı, küresel

pirinç stoklarının %80'ini oluşturmaktadır. 2021/22 sezonu için dünyada stok/kullanım oranınının %32,6 olacağı öngörülmektedir. 2021/22 sezonunda pirinç stok öngörülerinde ilk sıralarda yer alan ülkelerin küresel payları Şekil 9'da verilmiştir.



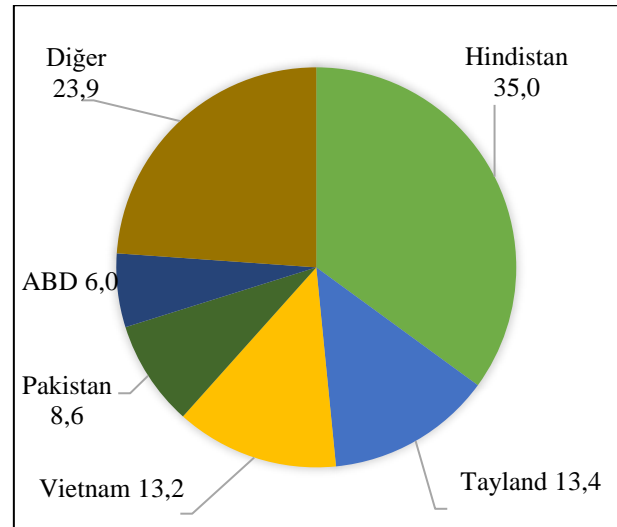
Şekil 9. 2021/22 sezonu küresel pirinç başlangıç ve yılsonu stok öngörülerinde önemli ülke payları (%)

Ticaret ve Fiyatlar

2020 yılında COVID-19 nedeniyle uluslararası lojistikte yaşanan sıkıntıların aşılmasıyla 2021 yılında büyüme gösteren uluslararası ticaretin, 2022 yılında da geldiği noktayı koruyacağı düşünülmektedir.

Genel olarak 2021/22 sezonu hasat beklentileri göz önüne alındığında Çin, Malezya ve Vietnam gibi çeşitli Asya ülkelerinde ithalata olan bağımlılığın azalabileceği öngörülmektedir. Bu ülkelerin başında, yenilenmiş stoklar ve azaltılmış fiyat baskısının resmi makamları sınır koruma önlemleri almaya teşvik edeceği düşünülen Bangladeş gelmektedir. Düşük hasat beklentilerinin Yakın Doğu alımlarını artıracığı, güçlü iç talebin ise Afrika ülkelerinin ithalatlarını genişleme eğiliminde tutacağı düşünülmektedir. İhracatçılar arasında Hindistan'da bol ve uygun fiyatlı ihracat beklentisi mevcutken, ihraç edilebilir Indica çeşitlerinin arzının bol olmasına bağlı olarak Tayland'ın bu pazardaki rekabet üstünlüğünü geliştirmesi beklenmektedir.

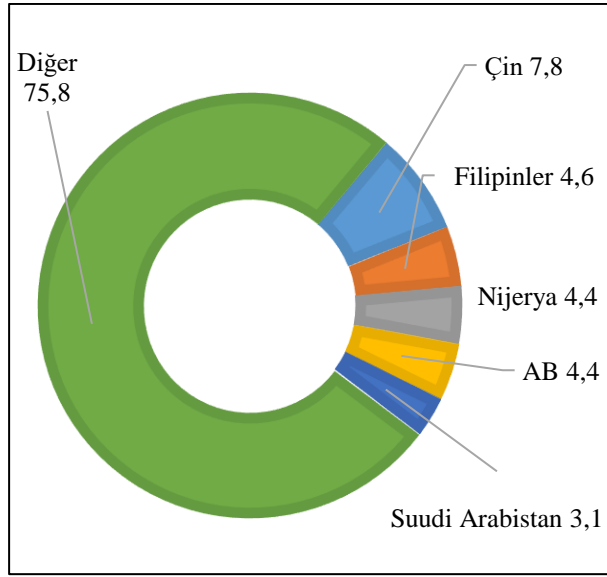
Küresel ölçekte bakıldığında 2022 yılı pirinç ticaretinde bir önceki yıla göre kayda değer değişim öngörülmemekte olup ihracatın 48,5 milyon ton olması beklenmektedir. Sezona dair öngörüler ülkeler bazında değerlendirildiğinde 17 milyon tonla Hindistan ilk sırada yer alırken, Tayland 6,5 milyon tonla tekrar ikinci sıraya yükselmiştir. Üçüncü ülke konumunda olan Vietnam'da 6,4 milyon ton pirinç ihracatı öngörülürken, Vietnam'ı sırasıyla 4,2 milyon ton ihracatla Pakistan ve 2,9 milyon ton pirinç ihracatıyla ABD izlemektedir (Ek Tablo 1). Hindistan'da bir önceki sezona göre ihracatta %10,5 düşüş beklenirken, Tayland'ın ihracatını %16,1 artıracığı öngörülmektedir. 2021/22 sezonunda pirinç ihracat öngörülerinde öncü ülkelerin küresel ihracat içerisindeki payları Şekil 10'da gösterilmiştir.



Şekil 10. 2021/22 sezonu küresel pirinç ihracat öngörülerine göre önemli ülkelerin payları (%)

2021/22 sezonunda küresel pirinç ithalatının bir önceki sezona göre değişim göstermeyerek 45,9 milyon ton olması beklenmektedir. USDA öngörülerine göre ithalatta ilk sırada yer alan Çin'de pirinç ithalatı bir önceki sezona kıyasla %14,3 azalarak 3,6 milyon tona gerileyecektir. İkinci sırada yer alan Filipinler'de 2,1 milyon ton ithalat beklentisi söz konusudur. Filipinler'i 2'şer milyon tonluk ithalat miktarlarıyla Nijerya ve AB ülkeleri izlerken, Suudi Arabistan'ın 1,4 milyon ton ithalat yapacağı düşünülmektedir (Ek Tablo 1). 2021/22 sezonunda pirinç ithalat öngörülerinde ilk

sıralarda yer alan ülkelerin küresel ithalat içerisindeki payları Şekil 11’de gösterilmiştir.



Şekil 11. 2021/22 sezonu küresel pirinç ithalat öngörülerine göre önemli ülkelerin payları (%)

FAO tüm pirinç fiyat endeksi (2014-2016=100) 2021/22 piyasa yılı başlangıcı olan Eylül ayında, ortalama 111,6 puanla her ne kadar Ağustos ayına göre %1,4 değer kaybetmiş olsa da, bir önceki yıla kıyasla %7,1 artış göstermiştir (Ek Tablo 2). Segmentlere ait alt endeksler arasında en fazla düşüş %4,1 ile glutenli pirinç endeksinde görülmüştür. Japonica ve aromatik endekslerinde bir önceki aya göre düşüş oranları sırasıyla %2,7 ve %2,3 olmuştur. Tüm bu segmentlerde meydana gelen düşüşler çoğunlukla Vietnam’ın ihracat isteğindeki azalma ve Tayland aromatik ve glutenli pirinç üretim öngörülerinin iyileşmesi ile ilgilidir. Büyük tedarikçilerden gelen karma talepler, Indica endeksinde düşüşün önünde engel oluşturarak, sadece %1 oranında gerileme yaşanmasına neden olmuştur.

Asya ülkelerinde Eylül ayında Indica pirinç fiyatlarında en büyük düşüş Pakistan ve Vietnam’da gerçekleşmiştir. Düşüşün en temel sebebi 2021 yılı pirinç hasadının başlamış olmasıdır. Filipinler’de önemli ithalat yetkilerinin çıkışı ile ilgili endişeler de Vietnam’daki kısmi düşüşleri desteklemiştir. Dış talepteki düşüşün yarattığı aşağı yönlü baskı, ihracat arzındaki azalmanın gerisinde

kaldığı için, Tayland pazarında Eylül ayında fiyatların daha kararlı olduğu görülmektedir.

Muson sezonu ürünlerinin hasadının başlamasından önce gerçekleşen Afrika alımları, Hindistan’da yarı işlenmiş ürünlerde fiyat artışına sebep olmuştur. Diğer çeşitlerin bazılarında fiyatlarda talep azalmasına bağlı düşüşler gözlenmiş, bazılarında ise değişim olmamıştır (EST, 2020).

Amerika kıtasında sezon başlangıcında pirinç fiyatlarının yüksek oluşu göze çarpmaktadır. Uruguay ve Arjantin’de 2014 yılı ortalarından beri görülen en yüksek değerlere ulaşılmıştır. ABD’de hasatın ilerlemesi, Indica tekliflerini bir miktar daha düşürmüştür. Bununla birlikte, Brezilya’ya yapılan satışlar ve rekabet halindeki Güney Amerikalı ihracatçıların kısıtlı arzları nedeniyle artan bölgesel talep beklentileri, ABD ihracat fiyatlarını bir yıl önceki seviyelerinin oldukça üzerinde tutmuştur.

TÜRKİYE'DE DURUM (2019/20)

Türkiye'de 2019/20 sezonunda 126 bin hektar alandan 600 bin ton pirinç elde edilmiştir. Pandeminin toplu tüketim alanları üzerindeki olumsuz etkileri nedeniyle söz konusu sezonda kişi başına yıllık pirinç tüketimi 8 kg'a gerilemiş, toplam kullanım yaklaşık 700 bin ton olmuştur. Türkiye pirinç ithalatı 229 bin tonu, ihracat miktarı ise 37 bin tonu geçmiştir. Pirinçte 2019/20 piyasa yılında yeterlilik derecesi ise % 85 düzeyine ulaşmıştır. Aynı dönem için, çeltik üretici fiyatı ortalaması 3,53 TL/kg, pirinç tüketici fiyatı ortalaması ise 10,02 TL/kg'dır.

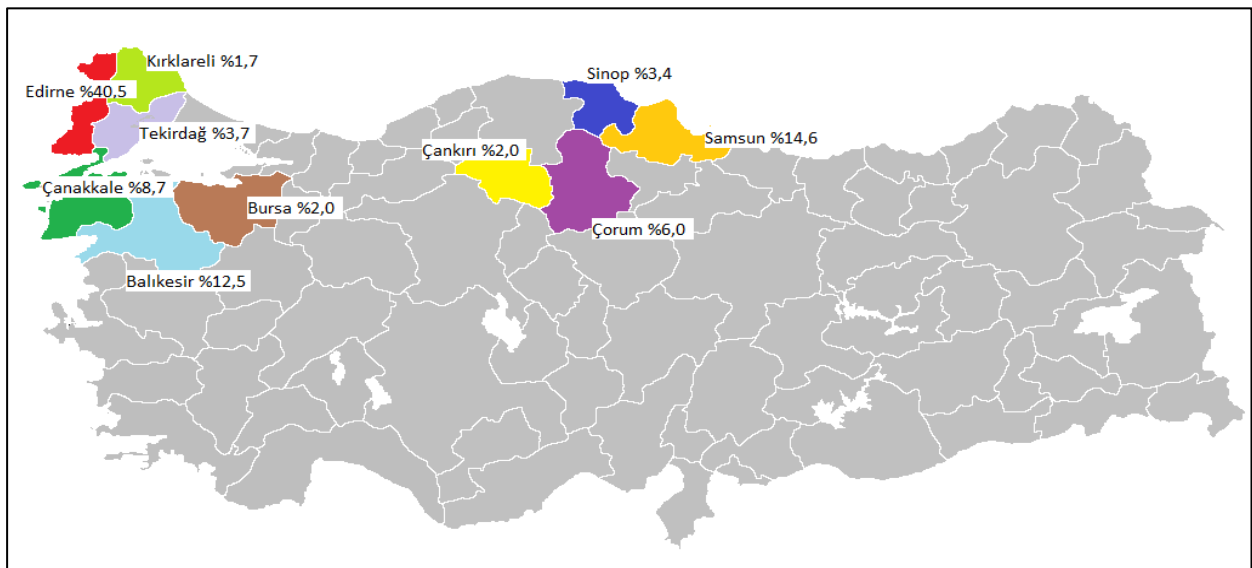
Üretim, Kullanım ve Stok Değişimi

TÜİK verilerine göre; 2018/19 sezonunda Türkiye'de pirinç arzı 945 bin 27 ton, toplam kullanım ise 1 milyon 9 bin 931 ton olarak gerçekleşmiştir (Ek Tablo 4). Sezon sonunda 64 bin 904 ton pirinç stok değişimi kayda geçmiş olup, söz konusu miktar 2019/20 sezonunda başlangıç stoklarına negatif olarak yansımıştır.

2019 yılı çeltik ekim döneminde uygun hava koşulları ve yağışların yeterli olması, 2019/20 sezonunda Türkiye çeltik üretiminde olumlu etki yaratmıştır. Türkiye'de çeltik üretimi 126 bin 419 hektar alanda gerçekleşmiştir (Ek Tablo 6). Çeltik ekim döneminde su sıkıntısının olmaması ve iklim özelliklerinin olumlu seyretmesi, bir önceki sezona göre ekiliş alanlarında %5,2 oranında artış yaşanmasının başlıca nedenidir. Çeltik verimi ise bir önceki sezona göre %1,2 artışla 791 kg/da'a ulaşmıştır (Ek Tablo 5). Çeltik ekilen alanlar ve çeltik veriminde gerçekleşen artışlar sonucu 2019/20

sezonunda Türkiye'de çeltik üretimi önceki döneme göre %6,4 artışla 1 milyon tona ulaşmış, %60 randımanla 600 bin ton pirinç elde edilmiştir (Ek Tablo 7).

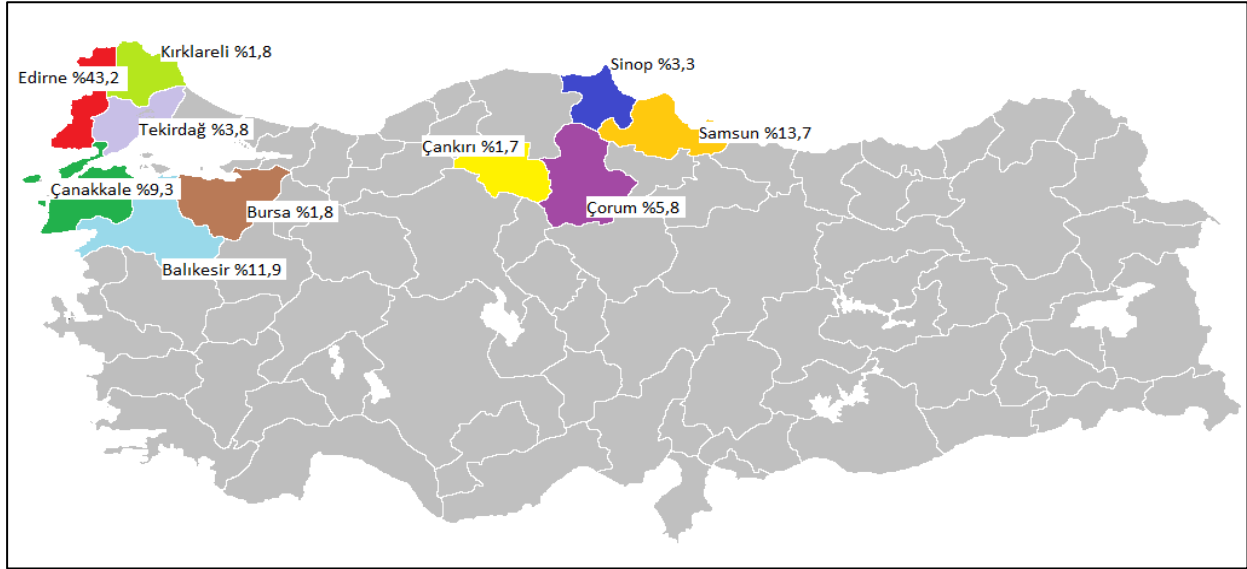
2019/20 sezonunda Türkiye'de çeltik ekili alanlarda ilk sıralarda yer alan iller Şekil 12'de gösterilmiştir. Çeltik tarımı yapılan alanlarda önceki yıllarda olduğu gibi Trakya lider konumdadır. Marmara Bölgesi'nin ve Karadeniz Bölgesi'nin çeltik tarım alanları açısından ön plana çıktığı görülmektedir (Ek Tablo 6). Edirne'de çeltik ekili alanlarda bir önceki sezona göre %5,5 artış gerçekleştiği ve Edirne'nin tek başına Türkiye çeltik tarım alanlarının %40'ından fazlasına sahip olduğu rapor edilmiştir. Söz konusu sezonda çeltik tarımında ön plana çıkan ilçeler sırasıyla İpsala, Meriç, Uzunköprü ve Keşan'dır. İpsala ilçesinin Türkiye'de çeltik ekili alanlar içerisindeki payı yaklaşık %17 olmuştur.



Şekil 12. 2019/20 sezonunda Türkiye'de çeltik ekili alanlarda ön planda olan iller (%)

2019/20 sezonunda Türkiye çeltik üretiminde Edirne'nin, 431 bin 658 ton ile tek başına toplam üretimin %43,2'sini karşıladığı görülmektedir. Edirne'de önceki sezona göre gerçekleşen üretim artışı %5,1'dir. Edirne'nin üretimde ön plana çıkan ilçeleri sırasıyla İpsala, Meriç, Uzunköprü ve Keşan'dır. İpsala ilçesi Türkiye'de çeltik üretiminin %17,1'ini karşılamıştır. Çeltik üretiminde Edirne'yi 137

bin 69 tonla Samsun, 118 bin 620 tonla Balıkesir izlemiştir (Ek Tablo 7). Çeltik üretimi sıralamasında yer alan ilk on ilin, 2019/20 sezonunda toplam üretimin %94,6'sını oluşturduğu görülmektedir (Şekil 13). Söz konusu iller arasında en yüksek çeltik verimi 844 kg/da ile Çanakkale'de elde edilmiş olup, Edirne 842 kg/da verim ile ikinci sırada yer almıştır (Ek Tablo 5).



Şekil 13. 2019/20 sezonunda Türkiye'de çeltik üretiminde ön planda olan iller (%)

Çeltik üreticilerine, 2019 yılında yayınlanan "Bitkisel Üretim Destekleme Ödemesi Yapılmasına Dair Tebliğ" kapsamında destekleme ödemesi yapılmıştır. Fark ödemesi desteği önceki yıllarda olduğu gibi 10 krş/kg verilmiştir. Bunun yanı sıra üreticiler, 62 TL/da mazot, 4 TL/da gübre desteği almışlardır. Çeltik üretiminde yurt içi sertifikalı tohum kullanan üreticilere 8 TL/da ödeme yapılmıştır. 2019/20 üretim sezonunda organik tarım kapsamında üretimi yapılan çeltik için destek miktarı, bireysel ürün sertifikası için 40 TL/da, üretici grubu üretim sertifikası için ise 20

TL/da'dır. İyi tarım uygulamaları destekleri çeltik üretiminde bireysel veya grup sertifikasyonu fark etmeksizin 10 TL/da olarak belirlenmiştir. Toprak analizi desteğinden ise 50 da üzeri arazi sahipleri her 50 da alan için 1 analiz olacak şekilde, analiz başına 40 TL olarak yararlanmışlardır. 5 yıllık süreç değerlendirildiğinde dekara verilen mazot desteği 2015 yılına kıyasla 2019 yılında 13 katına ulaşmıştır. 1 kg çeltik üretimi için verilen toplam destek miktarı 2019 yılında bir önceki yıla göre %16, 2015 yılına göre ise %52 artış göstermiştir (Tablo 5).

Tablo 5. Türkiye'de beş yıllık dönemde çeltik üretiminde verilen destekler

	Fark ödemesi (krş/kg)	Mazot (TL/da)	Gübre (TL/da)	Sertifikalı tohum kullanımı (TL/da)	Toprak analizi* (TL/da)
2015	0,100	0,006	0,008	0,010	0,003
2016	0,100		0,014	0,010	-
2017	0,100	0,044	0,005	0,010	0,001
2018	0,100	0,051	0,005	0,010	0,001
2019	0,100	0,078	0,005	0,010	0,001

Kaynak: TEPGE hesaplamaları; *2017 yılından itibaren 50 da üzeri araziler için analiz başına 40 TL destek uygulanmıştır.

TÜİK tarafından yayınlanan denge tablosu verilerine göre Türkiye’de 2019/20 sezonunda pirinç tüketimi bir önceki sezona göre %14,1 azalarak 665 bin 388 ton olmuştur. Söz konusu sezonda COVID-19 kısıtlamaları nedeniyle otel, lokanta ve yemekhane gibi toplu yemek hizmeti sunan yerlerin kapalı olması, pirinç tüketiminde gerçekleşen azalmanın başlıca sebebi olup yıllık kişi başı pirinç tüketimi 8 kg’a gerilemiştir. Türkiye’de çeltik ekilen alanlarla doğru orantılı olarak artan tohumluk kullanımı ve kayıplarda sırasıyla %5,2 ve %6,4 artış gerçekleşmiştir. Bu artışlar tüketimde gerçekleşen azalmayı tolere edemediği için yurt içi kullanım, bir önceki sezona göre %13,3 azalarak 699 bin 863 ton olmuştur. 2019/20 piyasa yılında gerçekleşen rekor düzeydeki üretime bağlı olarak pirinç yeterlilik derecesi bir önceki sezona göre %22,6 artış göstererek %84,9’a yükselmiş, ithalatın arz içerisindeki payı ise %28’e gerilemiştir (Ek Tablo 4).

Türkiye pirinç denge tablosu incelendiğinde toplam arzın 823 bin 432 ton olduğu, toplam kullanımın ise arzdan 86 bin 338 ton daha az gerçekleştiği görülmektedir. Söz konusu fark sezon sonunda stok değişimine pozitif olarak yansımıştır (Ek Tablo 4).

Dış Ticaret

Tüm dünyada dış ticaret istatistikleri, “Özel Ticaret Sistemi” ve “Genel Ticaret Sistemi” olmak üzere iki temel kategoride yayınlanmaktadır. Özel Ticaret Sistemi’nde gümrük sınırı esas alınmakta olup serbest bölgeler ve gümrük antrepoları bu sınırın dışında yer almaktadır. Genel Ticaret Sistemi’nde ise, gümrük alanlarına ve serbest bölgelere giren ve çıkan mallara da dış ticaret verisinde yer verilmektedir.

TÜİK denge tablosunda 2018/19 piyasa yılı öncesi veriler Özel Ticaret Sistemine göre, 2018/19 ve sonrası veriler ise Genel Ticaret Sistemi’ne göre oluşturulmuş olup, yıllar arası oluşan afaki farklar bu durumu yansıtmaktadır. Bu raporda ise önceki yıllarla yapılan

kıyaslamalarda bu etkiyi ortadan kaldırmak adına Özel Ticaret Sistemi verileri kullanılmıştır. Türkiye pirinç denge tablosunda dış ticaret verileri tüm pirinç ürünlerinin (çeltik, kahverengi pirinç, yarı/tam değirmenden geçirilmiş pirinç ve pirinç unu, pirinç nişastası gibi pirinç ürünleri) pirinç eşdeğeri hesaplanarak toplam miktarın pirinç cinsinden yorumlanması ile oluşturulmaktadır. Bu açıklama doğrultusunda, Türkiye’de 2019/20 piyasa yılında (1 Eylül-31 Ağustos) tüm pirinç ürünlerinin pirinç cinsinden ithalat miktarları 229 bin 432 ton, ihracat miktarı ise 37 bin 231 ton olmuştur (Ek Tablo 4).

Pirinç ithalatında her üründe olduğu gibi İthalat Rejimi Kararı çerçevesinde söz konusu madde için tespit edilen gümrük vergisi uygulanmaktadır. 01.01.2020 tarihi itibarıyla yürürlüğe giren Cumhurbaşkanı Kararı ile çeltik için %34, kahverengi pirinç için %36, yarı/tam değirmenden geçirilmiş pirinç ve kırık pirinç için %45 oranında gümrük vergisi uygulanmıştır. Aynı tarih itibarıyla tohumluk çeltik ithalatında AB ve EFTA üyesi ülkeler ile Faroe Adaları’na %13, Singapur’a %7,5, diğer ülkelere ise %15 vergi uygulanması kararı alınmıştır (TB, 2021).

2019 yılı sonunda ortaya çıkan ve 2020 yılı Mart ayında Türkiye’ye sıçrayan COVID-19 salgını gıda güvencesi konusunda tüm ülkelerde olduğu gibi Türkiye’de de karar alma mekanizmalarını tedbirler almaya yöneltmiştir. Piyasalardaki belirsizlikler, lojistik kısıtlamaları, başlıca ithalatçı ülkelerin stokçu politikaları, ilerleyen vadede ürüne ulaşımında endişeleri tetiklemiş olduğundan mevcut şartlarda yapılabilecek dış alımlar teşvik edilmiştir. 2019/20 piyasa yılında rekor düzeyde üretim miktarına rağmen, 02/04/2020 tarihli ve 2349 sayılı “Çeltik İthalatında Tarife Kontenjanı Uygulanması Hakkında Karar” uyarınca 100 bin ton çeltik ithalatı için %0 gümrük vergisi kontenjanı yürürlüğe konarak 31/06/2020 tarihine kadar uygulanmıştır. Bunun yanı sıra çeltik ithalatında Ticaret

Bakanlığınca düzenlenen ithal lisansları da 30/06/2020 tarihine kadar geçerli sayılmıştır.

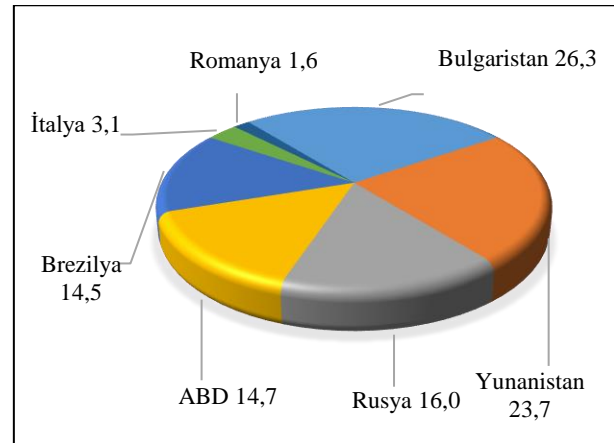
TÜİK özel ticaret sistemi verilerine göre 2019/20 piyasa yılında en fazla çeltik ithalatı 2020 yılı Mart ve Haziran ayları arasında gerçekleştirilmiştir (Ek Tablo 12). Söz konusu piyasa yılında toplamda 178 bin 213 ton çeltik, 114 bin 351 ton yarı/tam değirmenden geçirilmiş pirinç ve 10 bin 63 ton kahverengi pirinç ithalatı rapor edilmiştir (Ek Tablo 10). 2014/15 piyasa yılı sonrası düşüş eğilimine geçen çeltik ithalatı 2019/20 piyasa yılında artış göstermiştir. Artış oranı bir önceki yıla göre %103,6 olmuştur. Pandemiye bağlı oluşturulan dış alım politikasının bu artışta büyük etkisi olduğu söylenebilir. Yarı/tam değirmenden geçirilmiş pirinç ve kahverengi pirinç ithalat miktarlarında ise önceki sezona göre azalma söz konusu olup, azalma oranları sırasıyla %12,7 ve %8,7'dir. 2019/20 piyasa yılında dolar cinsinden toplam ithalat değeri ise bir önceki sezona kıyasla %20,4 oranında artış göstererek 154,2 milyon dolar olmuştur (Ek Tablo 11).

Türkiye her ne kadar pirinç konusunda ithalatçı konumunda bir ülke olsa da, yıllar itibariyle az da olsa ihracat yapılmaktadır. İhracat çoğunlukla yarı/tam değirmenden geçirilmiş pirinç cinsinden gerçekleştirilmekte olup, çeltik ve kahverengi pirinç ihracatı yok denecek kadar azdır. TÜİK özel ticaret sistemi verilerine göre, 2019/20 piyasa yılında yarı/tam değirmenden geçirilmiş pirinç ihracatı bir önceki yıla göre %32,2 oranında artarak 10 bin 500 ton olmuştur. Aynı dönem kırık pirinç ihracatı %7,6 düşüş göstermiş ve 11 bin 416 tona gerilemiştir (Ek Tablo 8). ABD doları cinsinden toplam ihracat değeri bir önceki sezona kıyasla yaklaşık %22 oranında artarak 14,9 milyon dolara ulaşmıştır (Ek Tablo 9).

Türkiye'de 2019/20 piyasa yılında gerçekleştirilen çeltik ve türevlerinin ABD doları cinsinden dış ticaret değerleri toplamı ülkeler bazında değerlendirildiğinde;

Yunanistan'ın 29,1 milyon dolar ithalat değeriyle bir önceki yıl olduğu gibi ilk sırada yer aldığı görülmektedir. İkinci sırada 23,4 milyon dolar ile İtalya gelmektedir. Üçüncü sırada ise 20,9 milyon dolar ithalat değeriyle Bulgaristan yer almaktadır (Ek Tablo 13). İhracat değerleri açısından ön planda olan ülkeler ise 3,3 milyon ABD Doları ile Birleşik Krallık ve 3,1 milyon ABD Doları ile İsrail'dir (Ek Tablo 14).

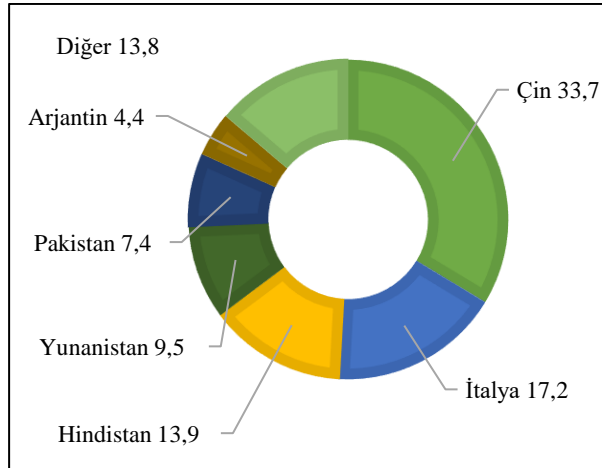
2019/20 piyasa yılında Türkiye çeltik ithalatında iki ülkenin ön plana çıktığı görülmektedir. İlk sırada 46 bin 874 ton ile Bulgaristan, ikinci sırada ise 42 bin 282 tonla Yunanistan yer almaktadır. Yunanistan'ı sırasıyla 28 bin 476 tonla Rusya Federasyonu, 26 bin 250 tonla ABD, 25 bin 927 tonla Brezilya izlemektedir (Ek Tablo 15). Kahverengi pirinç ithalatında ise Bulgaristan'dan 4 bin 232 ton, Romanya'dan ise 4 bin 46 ton alım yapılmıştır (Ek Tablo 16). Söz konusu sezonda Türkiye'nin çeltik ithalatı gerçekleştirdiği ülkelerin ithalat payları Şekil 14'te verilmiştir.



Şekil 14. 2019/20 sezonunda Türkiye'nin çeltik ithal ettiği ülkelerin ithalat içerisindeki payları (%)

2019/20 piyasa yılında Çin'den 38 bin 506 ton yarı/tam değirmenden geçirilmiş pirinç ithalatı yapılmıştır. İthalatta lider konumda olan Çin'i, 19 bin 679 tonla İtalya, 15 bin 901 tonla Hindistan ve 10 bin 840 ton ithalatla Yunanistan izlemiştir (Ek Tablo 17). 2019/20 piyasa yılında Türkiye'nin yarı/tam değirmenden geçirilmiş pirinç ithalatını

gerçekleştirdiği önemli ülkelerin payları Şekil 15'te verilmiştir.



Şekil 15. 2019/20 sezonunda Türkiye'nin yarı/tam değirmenden geçirilmiş pirinç ithalatında önemli ülke payları (%)

Çeltikten %60-65 randımanla pirinç elde edilmekte olup, geride kalan %35-40'lık kısım kepek, kavuz ve diğer kalıntılardan oluşmaktadır. Çeşitli sanayi kollarında kullanılan ve ekonomik değere sahip olan bu ürünler, her yıl değişen miktarlarda ithal edilmektedirler. 2019 yılında (Ocak-Aralık) söz konusu ürünlerin ithalat miktarları 88 bin 495 ton olmuştur. Pirinçten elde edilen nişasta, un ve pirinç bazlı gıda mamullerinde ithalat miktarları ise yıldan yıla değişmekle birlikte yok denecek kadar azdır. Bu ürünlerden pirinç bazlı gıda maddelerinin ihracat miktarı ise 2018 yılına göre %21,2 artış göstererek 7 bin 657 tona ulaşmıştır (Ek Tablo 18).

İthalatta tarife kontenjanı uygulaması, ithalata yönelik uygulamalarda mevsim ve iklim şartlarına geniş ölçüde bağımlı bulunan tarımsal üretimin miktar ve kalite olarak yetersiz kaldığı durumlarda başvurulan yollardan birisi olup, belirli miktarda ürün için düşük veya sıfır gümrük vergili ithalata olanak sağlamaktadır. Türkiye'de Toprak Mahsulleri Ofisi (TMO)'ne tahsis edilmiş olan bu kontenjan çerçevesinde yapılan ithalatta %0 gümrük vergisi uygulanmaktadır. 2020 yılında TMO tarafından toplamda 64 bin 847 ton pirinç ve 47 bin 250 ton çeltik alımı gerçekleştirilmiştir (TMO, 2021a).

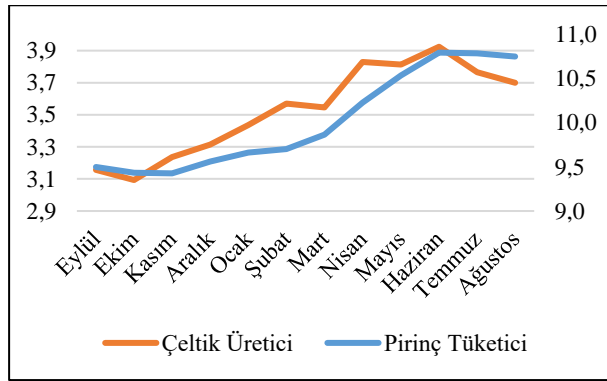
Fiyatlar ve Parite

Türkiye'de 2019/20 sezonu çeltik hasadı 27 Ağustos tarihi itibarıyla başlayıp, 5 Kasım tamamlanmıştır. TMO tarafından 17 Eylül tarihinde çeltik alım fiyatları açıklanmıştır. 60 randıman Baldo için 3.800 TL/ton, Cammeo için 3.500 TL/ton, Osmancık için 3.050 TL/ton, Ronaldo ve Vasco için 2.900 TL/ton, Luna için ise 2.700 TL/ton fiyat belirlenmiş olup, 18 Eylül'de alımlara başlanmıştır. 2019/20 piyasa yılında ilk kez Lisanslı Depolar üzerinden elektronik ürün senedi (ELÜS) yoluyla çeltik alımı gerçekleştirilmiştir (TMO, 2020). Pandemi koşulları nedeniyle çeltik piyasasında izlenen durgunluğun önlenecek piyasasının düzenlenmesi ve TMO çeltik stoklarının güçlendirilmesi amacıyla, 9 Nisan 2020 tarihinde alım fiyatları revize edilmiştir. Bu kapsamda belirlenen fiyatlar, 55 randıman Baldo için 4.750 TL/ton, Cammeo için 4.400 TL/ton, Osmancık için 3.850 TL/ton, Ronaldo ve Vasco için 3.700 TL/ton, Luna için ise 3.500 TL/ton olmuştur (TMO, 2021b).

TÜİK verilerine göre Türkiye'de Tarım ürünleri üretici fiyat endeksi 2019 yılı Eylül ayında bir önceki aya göre %1,59, bir önceki yılın aralık ayına göre %9,77, bir önceki yılın aynı ayına göre %17,27, on iki aylık ortalamalara göre ise %22,53 artış göstererek 155,73 olmuştur. Tarım-ÜFE (2015=100) içerisinde, tarım ve avcılık ürünlerinin ağırlığı %95,4'tür. Bu grup içerisinde pirinç harici diğer tahıl, baklagil ve yağlı tohumlarda endeks bir önceki aya göre %1,26 artış göstererek 168,20; çeltik ise bir önceki aya göre %2,73 artış göstererek 184,09 değerine ulaşmıştır.

Türkiye'de 2018/19 sezonunda ortalama 2,89 TL/kg olan çeltik üretici fiyatı, 2019/20 sezon başlangıcı olan 2019 Eylül ayında 3,16 TL/kg'a ulaşmıştır. Ulaşılan bu değer bir önceki aya göre artış oranı %2,9 iken, bir önceki yılın aynı ayına göre ise %22,5 artış söz konusudur. Sezon hasadı dolayısıyla arzın bol oluşu her ne kadar Ekim ayında fiyatlarda gerilemeye neden

olmuş olsa da, ilerleyen aylarda üretici fiyatlarında artış trendi göze çarpmıştır (Şekil 16). 2020 yılı Mart ayında yaklaşık %1 gerileyen üretici fiyatlarında, Nisan ayında %8,2 oranında bir sıçrama yaşanmıştır. Bu durum COVID-19 salgının Türkiye’de görülmesi sonrası piyasalarda yaşanan endişeyi yansıtmaktadır. Bu tarihten sonra yüksek düzeyini koruyan üretici fiyatları Ağustos ayında bir önceki yılın aynı ayına göre %20,5 artışla sezonu 3,70 TL/kg ile kapatmıştır. Salgına karşı alınan tedbirler ve uygulanan politikaların yatıştırıcı etkisiyle fiyatlardaki sıçramanın sürekli olmasının önüne geçildiği düşünülebilir. 2019/20 piyasa yılında ortalama çeltik üretici fiyatı bir önceki sezona göre %22,2 artış göstererek 3,53 TL/kg’a ulaşmıştır (Ek Tablo 19).



Şekil 16. 2019/20 sezonunda aylara göre çeltik üretici ve pirinç tüketici fiyatları (TL/kg)

Tüketici Fiyat Endeksi 2019 Eylül ayında bir önceki aya göre %0,99, bir önceki yılın aralık ayına göre %8,42, bir önceki yılın aynı ayına göre %9,26, on iki aylık ortalamalara göre ise %18,27 artış göstermiştir. Ana harcama gruplarından gıda ve alkolsüz içeceklerin TÜFE (2003=100) içerisindeki ağırlığı %23,29'dur. Bu grup içerisinde pirinç "ekmek ve diğer tahıllar" başlığı içerisinde değerlendirilmiş olup; söz konusu grupta endeks bir önceki aya göre %0,37, bir önceki yılın aralık ayına göre %11,83, bir önceki yılın aynı ayına göre %17,24, on iki aylık ortalamalara göre ise %22,50 artış göstermiştir.

Türkiye’de 2018/19 sezonunda ortalama 9,08 TL/kg olan pirinç tüketici fiyatının, 2019 yılı

Eylül ayında 9,50 TL/kg’a ulaştığı görülmektedir. Bu tarihten 2020 yılı Mart ayına kadar göze çarpan bir değişim gözlenmemekle birlikte, Mart ayında fiyatlar bir önceki aya göre %1,6 artış göstererek 9,86 TL/kg olmuştur (Ek Tablo 19). Üretici fiyatlarında olduğu gibi tüketici fiyatlarında da sezondaki en büyük değişim Nisan ayı ve sonrasında gerçekleşmiştir (Şekil 16). Nisan-Haziran ayları arası fiyatlardaki artış oranları sırasıyla %3,8, %3,0 ve %2,5'tur. Temmuz ayı itibariyle fiyatların stabil bir hal alması, salgına karşı alınan önlemlerin, yeni sezonda piyasada pirinç arzına dair endişeleri azaltması ile açıklanabilir. 2019/20 sezonu sonunda ortalama pirinç tüketici fiyatının bir önceki sezona kıyasla %10,4 artış göstererek 10,02 TL/kg'a ulaştığı görülmektedir (Ek Tablo 19).

2019 yılında (Ocak-Aralık) çeltik üretici fiyatında ve kilograma verilen toplam destek miktarlarında gerçekleşen artış oranı, çeltik üretiminde kullanılan tüm girdilerin fiyatlarındaki artış oranlarından yüksek olmuştur. Bu durumun, tüm çeltik girdi paritelerinde bir önceki yıla göre belirli oranlarda artışa neden olduğu görülmektedir (Tablo 6).

Tablo 6. Çeltik girdi pariteleri ve değişim oranı

	2018	2019	Değişim (%)
Çeltik Fiyatı (TL/kg)	2,38	3,07	29,0
Çeltik Fiyatı+destek (TL/kg)	2,55	3,27	28,2
Gübre* Fiyatı (TL/kg)	1,01	1,22	20,8
Mazot Fiyatı (TL/lt)	5,78	6,43	11,2
Tohumluk Fiyatı (TL/kg)	4,52	5,54	22,6
1 kg çeltik ile alınabilecek girdi miktarı (kg)			
Çeltik/Gübre	2,36	2,52	6,8
Çeltik+destek/Gübre	2,52	2,68	6,3
Çeltik/Mazot	0,41	0,48	17,1
Çeltik+destek/Mazot	0,44	0,51	15,9
Çeltik/Tohum	0,53	0,55	3,8
Çeltik+destek/Tohum	0,56	0,59	5,4

Kaynak: TEPGE hesaplamaları *Amonyum Sülfat %21

TÜRKİYE'DE TAHMİN (2020/21)

Türkiye'de 2020/21 sezonunda, 125 bin 398 ha alandan, 588 bin ton pirinç elde edildiği tahmin edilmektedir. Söz konusu sezonda nüfus artışı ve pandemi kısıtlamalarının azaltılmasının etkisiyle tüketimde önceki sezona kıyasla artış yaşandığı düşünülmektedir. 2020/21 piyasa yılı ticaret tahminlerinde çeltik ithalatında önceki sezona göre düşüş, yarı/tam değirmenden geçirilmiş pirinç ithalatında ise artış söz konusudur. Aynı dönem için, çeltik üretici fiyatı ortalaması 4,18 TL/kg, pirinç tüketici fiyatı ortalaması ise 12,49 TL/kg'dır.

Üretim, Kullanım ve Stok Değişimi

Tüm dünyada olduğu gibi Türkiye'de de 2020 yılı üretim dönemi, COVID-19 pandemisinin gölgesinde başlamıştır. Üretim dönemi başlangıcında Tarım ve Orman Bakanlığı tarafından, tarımsal üretimin devamlılığı için gerekli olan tedbirler alınmıştır. Bitkisel üretim faaliyetlerinin gereği olarak ekim, dikim, gübreleme, sulama, ilaçlama, çapalama, bakım vb. faaliyetlerine kesintisiz devam edilmesi; çiftçilerin veya tarım işçilerinin, işletmelere alınan tedbirler çerçevesinde kolaylıkla erişimlerine yönelik çalışmaların yürütülmesi; gübre, tohum, ilaç vb. tarımsal girdilere erişim veya dağıtımın herhangi bir aksaklığa meydan vermeyecek şekilde planlanması; kullanımı artan gübrelerin sevk ve tedarikinde sorun yaşanmaması için gübre bayilerinde etkin stok kontrolü ve denetimlerinin yapılması; tarım işçilerinin hijyen ve koruyucu malzemelere erişiminde aksaklık yaşanmaması; mevsimlik tarım işçilerinin faaliyetlerine devam edecek şekilde nakilleri ve barınma koşullarının düzenlenmesi ile hasat edilen ürünlerin aşırı fiyat artışlarına izin vermeyecek şekilde pazara arzını sağlayacak tedbirler alınması, bu tedbirlerden bazılarıdır. Bu tedbirler sayesinde tarımsal faaliyetlerin kesintisiz olarak devam etmesi sağlanmış, gerek üreticilerin ve gerekse tüketicilerin mağduriyetinin önüne geçilmiştir.

Türkiye'de 2020 yılı üretim döneminde üreticilere verilen tüm tarımsal desteklerin toplamı bir önceki yıla kıyasla %36,7 artırılmış olup yaklaşık 22 milyar TL ile tarihi bir rekora imza atılmıştır. Pandemi sürecinde üreticilerin

Mayıs ve Haziran aylarında vadesi dolan Ziraat Bankası ve Tarım Kredi Kooperatiflerine olan hazine destekli kredi geri ödemeleri faizsiz olarak 6 ay süresince ertelenmiştir (TOB, 2020).

Türkiye'de 2020/21 sezonunun çeltik ekimleri COVID-19 tedbirleri doğrultusunda 2020 yılının Mayıs ayında başlamıştır. Bitkisel Üretim Geliştirilmesi Programı kapsamında 21 ilde belirlenen 7 üründe üretim için kullanılacak tohumların %75'i üreticilere hibe edilmiştir. Bu kapsamda Samsun'da üreticilere %75 hibeli çeltik tohumu dağıtımını gerçekleştirilmiştir.

TÜİK verilerine göre; 2019/20 sezonunda Türkiye'de pirinç arzı 823 bin 432 ton, toplam kullanım ise 737 bin 94 ton olarak gerçekleşmiştir (Ek Tablo 4). Sezon sonunda 86 bin 338 ton pirinç stok değişimi kayda geçmiş olup, söz konusu miktar 2020/21 sezonunda başlangıç stoklarına pozitif olarak yansımıştır.

Tarım ve Orman Bakanlığı'nın aldığı önlemlerle, pandemi döneminde çeltik üretiminde öngörülen tehditlerin aşılmasıyla pandeminin neden olduğu kısıtlamaların en yoğun yaşandığı ilkbahar aylarında çeltik ekimlerinin önündeki engeller kaldırılmıştır. Bununla birlikte, uygun hava koşulları ve sulama imkânlarının yeterli olmasının da çeltik üretiminde olumlu etki yarattığı düşünülmektedir.

2020/21 sezonunda Türkiye'de çeltik tarımına dair veriler 2019/20 sezonunun rekor

seviyelerinin gerisinde kalmıştır. Çeltik ekilen alanların önceki sezona göre %0,8 daralarak 125 bin 398 hektar, çeltik veriminin ise bir önceki sezona göre %1,1 azalarak 782 kg/da olduğu düşünülmektedir (Ek Tablo 5-6).

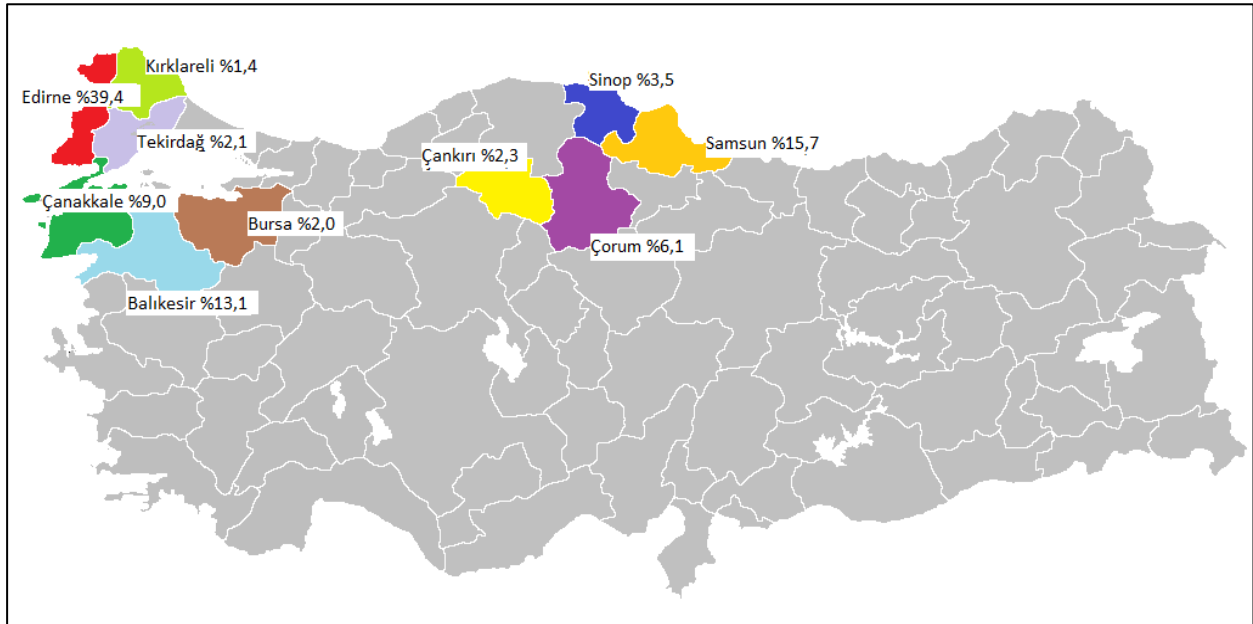
Çeltik ekilen alanlar ve çeltik veriminde gerçekleşen azalmaların sonucu olarak 2020/21 sezonunda Türkiye’de çeltik üretiminin önceki döneme göre %2 düşüşle 980 bin tona gerilediği, %60 randımanla 588 bin ton pirinç elde edildiği tahmin edilmektedir (Ek Tablo 7).

Çeltik tarımı yapılan alanlarda önceki yıllarda olduğu gibi Trakya lider konumdadır. Marmara Bölgesi’nin ve Karadeniz Bölgesi’nin çeltik tarım alanları açısından ön plana çıktığı görülmektedir (Ek Tablo 6). Edirne’de çeltik ekili alanlarda bir önceki sezona göre %3,6 daralma gerçekleşse de, Edirne’nin 49 bin 418

hektar alanla tek başına Türkiye çeltik tarım alanlarının %39’undan fazlasına sahip olduğu tahmin edilmektedir. Edirne’nin çeltik tarımında ön plana çıkan ilçeleri sırasıyla İpsala, Meriç, Uzunköprü, Merkez ve Keşan’dır. İpsala ilçesinin çeltik ekili alanlar içerisinde Edirne’de ki payı %41,4 Türkiye’de ki payı ise yaklaşık %16,3’tür.

2020/21 sezonunda çeltik ekili alanlarda Edirne’yi yaklaşık 20 bin hektar alanla Samsun’un ve 16 bin 474 hektar alanla Balıkesir’in izlediği görülmektedir (Ek Tablo 6). Bu üç il söz konusu sezonda çeltik tarım alanlarının %68’inden fazlasını oluşturmaktadır.

2020/21 sezonunda Türkiye’de çeltik ekili alanlarda ilk sıralarda yer alan iller Şekil 17’de gösterilmiştir.



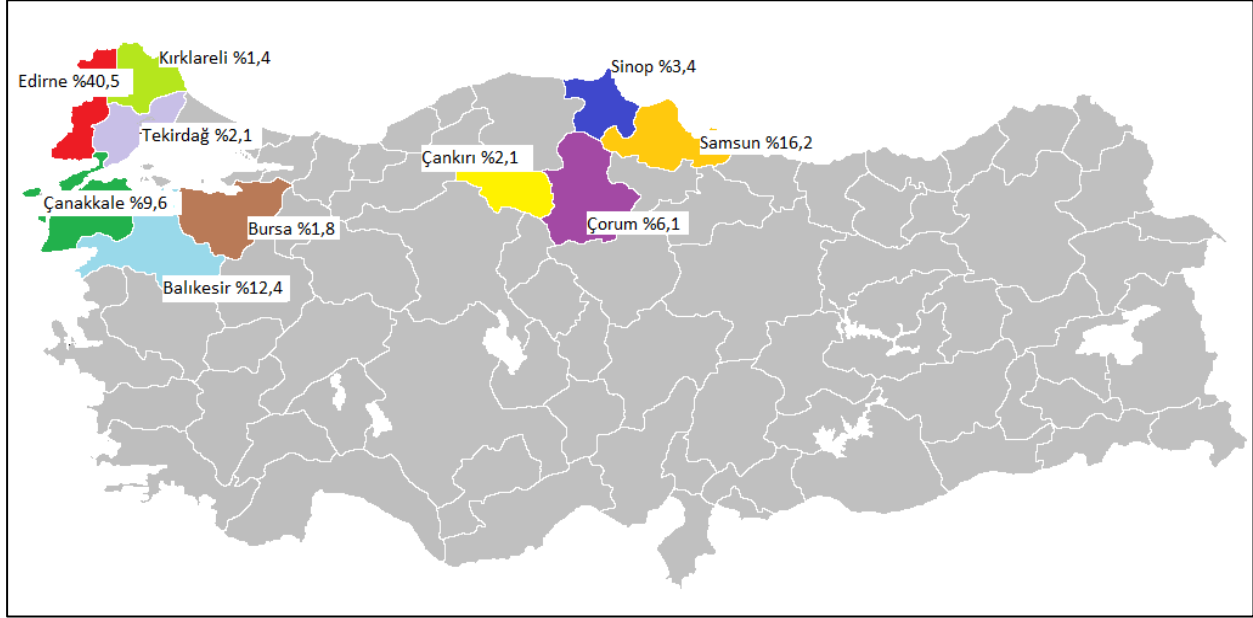
Şekil 17. 2020/21 sezonunda Türkiye’de çeltik ekili alanlarda ön planda olan iller (%)

2020/21 sezonunda Türkiye çeltik üretiminde Edirne’nin, 396 bin 993 ton ile tek başına toplam üretimin %40,5’ini karşıladığı tahmin edilmektedir. Edirne’de önceki sezona göre üretimde %8 azalma söz konusudur. Söz konusu düşüşün sebebi ekilen alanlarda meydana gelen gerilemenin yanı sıra çeltik veriminde gerçekleşen azalmadır. Edirne’nin üretimde ön plana çıkan ilçeleri sırasıyla İpsala, Meriç, Uzunköprü, Merkez ve Keşan’dır.

İpsala ilçesi Edirne’de ki çeltik üretiminin %42,1’ini, Türkiye’de ise çeltik üretiminin %17,1’ini karşılamıştır. Çeltik üretiminde Edirne’yi 159 bin 147 tonla Samsun, 121 bin 935 tonla Balıkesir izlemektedir (Ek Tablo 7). Samsun’da ve Balıkesir’de çeltik üretiminde önceki sezona göre artış oranları sırasıyla %16,1 ve %2,8’dir. Söz konusu üç ilin toplam üretim içerisindeki payının %69,1 olduğu görülmektedir. Çeltik üretimi sıralamasında yer

alan ilk on ilin üretim içerisindeki payları Şekil 18’de gösterilmiş olup, bu illerin 2020/21 sezonunda toplam üretimin %95,6’sını oluşturduğu düşünülmektedir. Bu on il arasında en yüksek çeltik verimi 837 kg/da ile Çanakkale’de elde edilmiştir. Çanakkale’yi 806

kg/da ile Samsun, 803 kg/da verim ile Edirne izlemektedir. Söz konusu sezonda önceki sezonla kıyaslandığında çeltik veriminde Samsun’da %8,5 artış, Edirne’de ise %4,6 düşüş yaşandığı tahmin edilmektedir (Ek Tablo5).



Şekil 18. 2020/21 sezonunda Türkiye’de çeltik üretiminde ön planda olan iller (%)

Çeltik üreticilerine, 2020 yılında yayınlanan “Bitkisel Üretim Destekleme Ödemesi Yapılmasına Dair Tebliğ” kapsamında destekleme ödemesi yapılmıştır. Üreticiler 10 krş/kg fark ödemesi desteği, 62 TL/da mazot desteği almışlardır. Gübre desteği ise 2021 yılı Mart ayında yapılan değişiklikle 4 TL/da’dan 8 TL/da’a çıkarılmıştır. Önceki yıllarda yurt içi sertifikalı tohum kullanan üreticilerin 8 TL/da olarak aldıkları ödeme, 16 TL/da’a çıkarılmıştır. Organik tarım kapsamında üretimi yapılan çeltik için destek miktarı, bireysel ürün sertifikası için 40 TL/da, üretici grubu üretim sertifikası için ise 20 TL/da’dır.

İyi tarım uygulamaları destekleri çeltik üretiminde bireysel veya grup sertifikasyonu fark etmeksizin 10 TL/da olarak belirlenmiştir. Toprak analizi desteğinden ise 50 da üzeri arazi sahipleri her 50 da alan için 1 analiz olacak şekilde, analiz başına 40 TL olarak yararlanmışlardır. Son beş yıllık süreç değerlendirildiğinde dekara verilen gübre ve mazot desteği toplamının 2016 yılına kıyasla 2020 yılında yaklaşık 6,5 katına ulaştığı görülmektedir. 1 kg çeltik üretimi için ödenen toplam destek miktarı 2020 yılında bir önceki yıla göre %8,2, 2016 yılına göre ise %70,2 artış göstermiştir (Tablo 7).

Tablo 7. Türkiye’de beş yıllık süreçte çeltik üretiminde verilen destekler (TL/kg)

	Fark ödemesi	Mazot	Gübre	Sertifikalı tohum kullanım	Toprak analizi	Toplam
2016	0,100		0,014	0,010	-	0,124
2017	0,100	0,044	0,005	0,010	0,001	0,159
2018	0,100	0,051	0,005	0,010	0,001	0,168
2019	0,100	0,078	0,005	0,010	0,001	0,195
2020	0,100	0,079	0,010	0,020	0,001	0,211

Kaynak: TEPGE hesaplamaları

Türkiye’de 2012/13 sezonundan bu yana sürekli artış eğilimi gösteren pirinç tüketimi 2019/20 sezonunda COVID-19 kısıtlamalarının etkisiyle düşüş göstermiştir (Ek Tablo 4). 11.03.2020 tarihinde Türkiye’de ilk COVID-19 vakasının tespitiyle birlikte insanların yaşantılarındaki değişim, tüketim alışkanlıklarına da büyük ölçüde etki etmiştir. Pandeminin yayılımının önüne geçmek amacıyla insanların toplu hareketlerini engellemeye yönelik yasal kısıtlamalar 2020 ve 2021 yıllarını kapsayan geniş bir zaman diliminde uygulanmıştır. Bu durum toplu yemek hizmeti veren sektörleri etkilediği için bazı gıda maddelerinin tüketiminde de düşüşe neden olmuştur. Uygulanan kısıtlamalar vakaların azaldığı dönemlerde gevşetilmiş ve dönemsel olarak toplu yemek hizmeti veren yemekhane, otel, lokanta gibi işletmelerin tekrar faaliyete başlaması söz konusu olmuştur. Bununla birlikte 2020 yılında Türkiye’de nüfus bir önceki yıla göre %0,6 artış göstererek 83,6 milyona ulaşmıştır. Gerek bu durum gerekse nüfus artışının etkisiyle her ne kadar 2020 yılına ait veriler henüz açıklanmamış olsa da, pirinç tüketiminde bir önceki sezona göre artış yaşandığı tahmin edilmektedir. Kısıtlamalar belirli dönemlerde gevşetildiği ve kontrollü hareketliliğin toplu tüketimi etkilediği göz önünde bulundurulduğunda, yaşanan artışa rağmen tüketimin pandemi öncesi seviyenin altında kalacağı düşünülebilir. TMO verilerine göre 2020/21 sezonu pirinç tüketiminin 750 bin ton seviyesinde gerçekleştiği tahmin edilmektedir (TMO, 2021b).

2020/21 sezonunda çeltik ekilen alanlarda ve üretimde önceki sezona kıyasla meydana gelen azalmanın tohumluk kullanımında ve kayıplarda da, bir önceki yıla göre düşüş meydana getirecek olması kaçınılmazdır. Tüm bu göstergeler ışığında 2020/21 sezonuna ait denge tablosunda toplam kullanım miktarının 2019/20’ye kıyasla artış gösterdiği görülse de, daha önceki yıllarda ulaşılan seviyenin altında kalacağını düşündürmektedir.

Dış Ticaret

TÜİK özel ticaret sistemi verilerine göre 2020/21 piyasa yılında en fazla ithalatın 2021 yılı Ocak ve Nisan ayları arasında gerçekleştirildiği düşünülmektedir (Ek Tablo 12). Söz konusu piyasa yılında toplamda 98 bin 716 ton çeltik, 227 bin 690 ton yarı/tam değirmenden geçirilmiş pirinç ve 7 bin 821 ton kahverengi pirinç ithalatı gerçekleştirildiği tahmin edilmektedir (Ek Tablo 10).

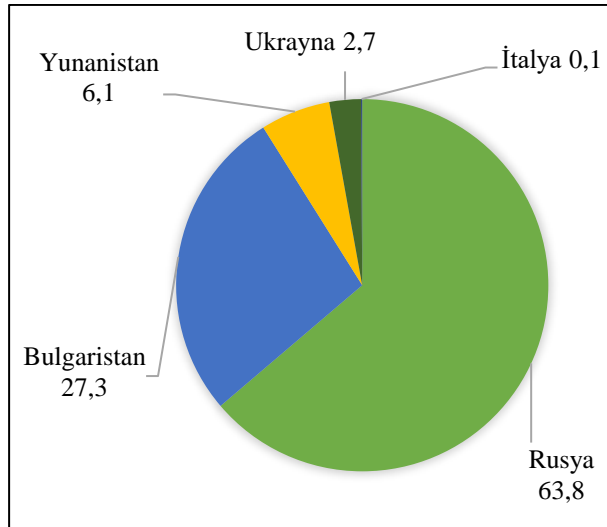
Pandemiye bağlı oluşturulan dış alım politikasının etkisiyle 2019/20 piyasa yılında önceki yıla göre %103,6 artış gösteren çeltik ithalatının 2020/21 piyasa yılında gerileme gösterdiği düşünülmektedir. Düşüş oranı bir önceki yıla göre %44,6 olmuştur. Bununla birlikte yarı/tam değirmenden geçirilmiş pirinç ithalatında önceki sezona göre %99,1 artış söz konusu olup, kahverengi pirinç ithalatında %22,3 azalma görülmüştür. 2020/21 piyasa yılında ABD doları cinsinden toplam ithalat değerinin bir önceki sezona kıyasla %15,5 oranında artış göstererek 178,1 milyon dolar olduğu tahmin edilmektedir (Ek Tablo 11).

TÜİK özel ticaret sistemi verilerine göre 2020/21 piyasa yılında yarı/tam değirmenden geçirilmiş pirinç ihracatının bir önceki yıla göre %34,8 oranında artarak 14 bin 158 ton olduğu tahmin edilmektedir. Aynı dönem çeltik ve kahverengi pirinç ihracatlarının yok denecek kadar az olduğu söylenebilir (Ek Tablo 8). ABD doları cinsinden toplam ihracat değerinin bir önceki sezona kıyasla %36,3 oranında artarak 20,3 milyon dolara ulaştığı düşünülmektedir (Ek Tablo 9).

Türkiye’de 2020/21 piyasa yılında gerçekleştirilen çeltik ve türevlerinin ABD doları cinsinden dış ticaret değerleri toplamı ülkeler bazında değerlendirildiğinde; Çin’in 36,1 milyon dolar ithalat değeriyle ilk sırada yer aldığı düşünülmektedir. İkinci sırada 28,4 milyon dolar ile İtalya gelmektedir. Üçüncü sırada ise 27,1 milyon dolar ithalat değeriyle Rusya yer almaktadır. Önceki yıl ilk sırada yer

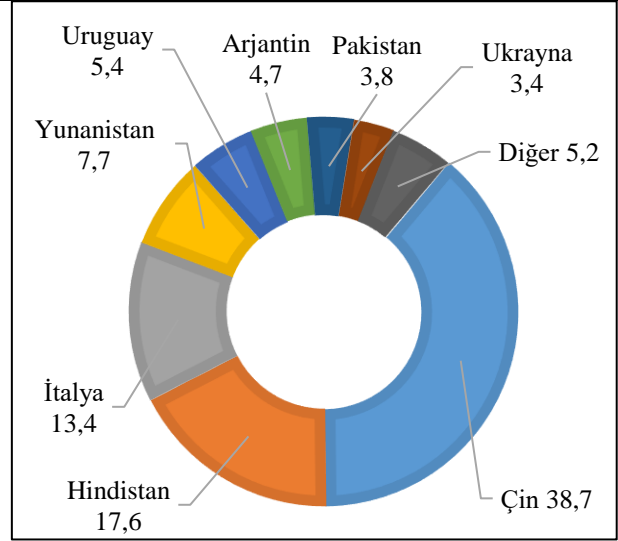
alan Yunanistan ise 17 milyon dolar ile beşinci sıraya gerilemiştir (Ek Tablo 13). İhracat değerleri açısından ön planda olan ülkelerin 3,8 milyon ABD Doları ile Belçika ve 3,7 milyon ABD Doları ile Ürdün olduğu tahmin edilmektedir (Ek Tablo 14).

2020/21 piyasa yılında Türkiye çeltik ithalatında iki ülkenin ön plana çıktığı düşünülmektedir. İlk sırada 62 bin 991 ton ile Rusya, ikinci sırada ise 26 bin 971 tonla Bulgaristan yer almaktadır. Bulgaristan'ı sırasıyla 6 bin 3 tonla Yunanistan, 2 bin 709 tonla Ukrayna, 41 tonla İtalya izlemektedir (Ek Tablo 15). Kahverengi pirinç ithalatında ise Yunanistan'dan 4 bin 327 ton, Bulgaristan'dan 1.672 ton, Rusya'dan ise 1.250 ton alım yapılmıştır (Ek Tablo 16). Söz konusu sezon tahminlerinde Türkiye'nin çeltik ithalatı gerçekleştirdiği ülkelerin ihracat payları Şekil 19'da verilmiştir.



Şekil 19. 2020/21 sezonunda Türkiye'nin çeltik ithalat tahminlerinde ülke payları (%)

2020/21 piyasa yılında Çin'den 88 bin 126 ton yarı/tam değirmenden geçirilmiş pirinç ithalatı yapılmış olduğu tahmin edilmektedir. İthalatta lider konumda olan Çin'i, 40 bin 162 tonla Hindistan, 30 bin 412 tonla İtalya ve 17 bin 567 ton ithalatla Yunanistan izlemektedir (Ek Tablo 17). 2020/21 tahmini verilerine göre, Türkiye'nin yarı/tam değirmenden geçirilmiş pirinç ithalatını gerçekleştirdiği önemli ülkelerin payları Şekil 20'de verilmiştir.



Şekil 20. 2020/21 sezonunda Türkiye'nin yarı/tam değirmenden geçirilmiş pirinç ithalat tahminlerinde önemli ülke payları (%)

Çeltikten pirinç üretilirken elde edilen yan ürünler olan kepek, kavuz ve diğer kalıntılar ekonomik değere sahip olup çeşitli sanayi kollarında kullanılmak üzere ithal edilmektedirler. 2020 yılında (Ocak-Aralık) bu ürünlerin ithalat miktarlarının 102 bin 365 ton olduğu tahmin edilmektedir. Pirinçten elde edilen nişasta, un ve pirinç bazlı gıda mamullerinde ithalat miktarları ise yıldan yıla değişmekle birlikte yok denecek kadar azdır. Bu ürünlerden pirinç bazlı gıda maddelerinin ihracat miktarının ise 2019 yılına göre %3,3 artış göstererek 7 bin 908 tona ulaştığı düşünülmektedir (Ek Tablo 18).

Fiyatlar ve Parite

Türkiye'de 2020 yılı çeltik hasadı 27 Ağustos tarihi itibarıyla başlayıp, 5 Kasım tamamlanmıştır. 2020/21 piyasa döneminde üreticinin önündeki belirsizlikleri gidermek açısından bir önceki yıl olduğu gibi TMO hububatlar için alım fiyatlarını hasat öncesinde, 3 Eylül 2020 tarihinde açıklamıştır. Son yıllarda üretiminde çeşit sayısının artmasıyla birlikte kaliteli üretimin teşvik edilebilmesi ve çeşitlerin korunması bakımından önceki yıllardan farklı olarak 2020 çeltik alım baremine çeşitlerin özelliklerine göre ortalama randıman değerleri ve pirinç bin tane ağırlıkları da eklenmiştir. 2020 yılı için 55 randımanlı

Baldo çeşidi çeltik alım fiyatı; 4.500 TL/ton, 60 randımanlı Osmancık çeşidi çeltik alım fiyatı; 3.600 TL/ton, 65 randımanlı Luna çeşidi çeltik alım fiyatı ise 3.200 TL/ton olarak belirlenmiştir (TMO, 2021b).

TÜİK verilerine göre Türkiye’de Tarım ürünleri üretici fiyat endeksi 2020 yılı Eylül ayında bir önceki aya göre %2,56, bir önceki yılın Aralık ayına göre %12,05, bir önceki yılın aynı ayına göre %18,48, on iki aylık ortalamalara göre ise %13,89 artış göstererek 184,52 olmuştur. Tarım-ÜFE (2015=100) içerisinde, tarım ve avcılık ürünlerinin ağırlığı %95,4’tür. Bu grup içerisinde pirinç harici diğer tahıl, baklagil ve yağlı tohumlarda endeks bir önceki aya göre %1,66 artış göstererek 206,86; çeltik ise bir önceki aya göre %6,25 artış göstererek 229,29 değerine ulaşmıştır.

Türkiye’de 2019/20 sezonunda ortalama 3,53 TL/kg olan çeltik üretici fiyatının, 2020/21 piyasa dönemi başlangıcı olan 2020 yılı Eylül ayında 3,93 TL/kg’a ulaştığı tahmin edilmektedir. Ulaşılan bu değer bir önceki aya göre artış oranı %6,2 iken, bir önceki yılın aynı ayına göre %24,5 artış söz konusudur. Sezon hasatı dolayısıyla arzın bol oluşuna rağmen ilerleyen aylarda üretici fiyatlarında artış trendi göze çarpmıştır. 2021 yılı Ocak ayında üretici fiyatları piyasa döneminin en yüksek seviyesi olan 4,50 TL/kg’a ulaşmış, bu tarihten itibaren düşüş eğilimi göstermiştir. 2021 yılı Mayıs ayında 3,90 TL/kg ile sezonun en düşük seviyesine ulaşan üretici fiyatları bu tarihten sonra durağan seviyeyi koruyarak Ağustos ayında piyasa dönemini 4,04 TL/kg ile kapatmıştır. 2020/21 piyasa yılında ortalama çeltik üretici fiyatının bir önceki sezona göre %18,4 artış göstererek 4,18 TL/kg’a ulaştığı tahmin edilmektedir (Ek Tablo 19).

Tüketici Fiyat Endeksi 2020 Eylül ayında bir önceki aya göre %0,97, bir önceki yılın Aralık ayına göre %8,33, bir önceki yılın aynı ayına göre %11,75, on iki aylık ortalamalara göre ise %11,47 artış göstermiştir. Ana harcama

gruplarından gıda ve alkolsüz içeceklerin TÜFE (2003=100) içerisindeki ağırlığı %22,77’dir. Bu grup içerisinde pirinç “ekmek ve tahıllar” başlığı içerisinde değerlendirilmiş olup; söz konusu grupta endeks bir önceki aya göre %1,96, bir önceki yılın Aralık ayına göre %10,71, bir önceki yılın aynı ayına göre %15,43, on iki aylık ortalamalara göre ise %15,76 artış göstermiştir.

Türkiye’de 2019/20 sezonunda ortalama 10,02 TL/kg olan pirinç tüketici fiyatının, 2020 yılı Eylül ayında 10,83 TL/kg’a ulaştığı tahmin edilmektedir. Bu tarihten itibaren sürekli artış eğilimi gösteren fiyatlar 2021 yılı Ağustos ayında 12,98 TL/kg ile piyasa yılı içerisinde görülen en yüksek seviye ile sezonu kapatmıştır (Ek Tablo 19). Önceki yılın aynı ayları ile değişim açısından değerlendirildiğinde %32,5 oranında bir artışla en büyük açılımın 2021 yılı Ocak ayında gerçekleştiği ve yıl içerisinde önceki yılın aynı göre fiyatların değişim oranlarının dönem başlangıcı olan Eylül ayı hariç %20’nin altına düşmediği görülmektedir. 2020/21 sezonu sonunda ortalama pirinç tüketici fiyatının bir önceki sezona kıyasla %24,7 artış göstererek 12,49 TL/kg’a ulaştığı tahmin edilmektedir (Ek Tablo 19).

2020 yılında (Ocak-Aralık) çeltik üretici fiyatında ve kilograma verilen toplam destek miktarlarında gerçekleşen artış oranı, çeltik üretiminde kullanılan tüm girdilerin fiyatlarındaki artış oranlarından yüksek olmuştur. Bu durumun, tüm çeltik girdi paritelerinde bir önceki yıla göre belirli oranlarda artışa neden olduğu tahmin edilmektedir. Destekler hariç; çeltik/gübre, çeltik/mazot ve çeltik/tohum paritelerinde tahmin edilen artış oranları sırasıyla %20,5, %33,9 ve %11,7 iken; destekler dahil paritelerdeki artış oranlarının sırasıyla %19,2, %32,5 ve %10,5 olduğu düşünülmektedir (TEPGE, 2021).

TÜRKİYE'DE ÖNGÖRÜ (2021/22)

2021/22 sezonunun çeltik ekimleri önceki sezon olduğu gibi Tarım ve Orman Bakanlığı'nın aldığı COVID-19 tedbirleri doğrultusunda 2021 yılının Mayıs ayında başlamıştır. Uygun hava koşulları ve sulama imkânlarının yeterli olmasının 2021/22 sezonunda Türkiye çeltik üretiminde olumlu etki yaratacağı düşünülmektedir. TÜİK tarafından yayınlanan Bitkisel Üretim Tahminlerine göre, 2021 yılında Türkiye'de çeltik üretiminin bir önceki yıla göre %2 artışla 1 milyon tona ulaşacağı öngörülmektedir.

Üretim ve Fiyatlar

COVID-19 pandemisi ile birlikte güçlenen beslenme kaygısı ülkeleri gıda güvencesi konusunda korumacı politikalar izleme yoluna sevk etmiştir. Türkiye'de de pandeminin başlangıcından itibaren tarımsal faaliyetlerin kesintisiz devam ettirilmesi ve üretimin sürdürülebilirliği için Tarım ve Orman Bakanlığı tarafından tarım alanlarına yönelik bitkisel üretim tedbirleri uygulamaya konulmuştur. Bu kapsamda kamu spotu hazırlanmış, çiftçiler için alınacak tedbirlerden, tarlalarda alınacak tedbirlere kadar pek çok faaliyet tanımlanmış ve ilgili kesimleri bilinçlendirme sürecine katkı sağlanmıştır. Bu süreçte diğer kamu kurum ve kuruluşları ile yakın koordinasyon çalışmaları yürütülmüş, tedbirlerin geliştirilmesinde, sivil toplum kuruluşları, akademisyenler, özel sektör kuruluşları ve meslek odalarının görüşlerine de yer verilmiştir.

2021 yılı başlarında pandemi başlangıcından itibaren kısıtlamalarla ve gıda arzı endişeleriyle geçen bir yılı aşkın sürede gerek dünyada gerekse Türkiye'de ciddi bir gıda ve üretim krizi yaşanmadığı, yaşanan sorunların ise daha çok tedarik, paylaşım ve erişilebilirlikte olduğu görülmüştür. Türkiye'de 2021 yılı Mart ayı itibariyle başlayan kontrollü normalleşme döneminde Nisan ayında kısmi ve Mayıs ayında tam kapanma süreçleri yaşanmıştır. Bu kısıtlamalar aynı zamanda Türkiye'de çeltik ekimleri için yapılan toprak hazırlıklarının ve ekim işlemlerinin olduğu zaman dilimlerini kapmıştır. Söz konusu dönemde bitkisel ve

hayvansal ürünlerin üretimi, sulanması, işlenmesi, ilaçlanması, hasatı, pazarlanması ve nakliyesinde çalışanlar kapsam dışı bırakılarak, üretim dönemi önündeki engeller kaldırılmıştır. 2021 Mayıs ayında bu koşullar altında başlayan çeltik ekimleri başarıyla gerçekleştirilmiştir.

Üretim sürecinde tüm çiftçilerin arazilerine ulaşmalarına imkân verilmesi ve gübre, tohum, ilaç, yem gibi tarımsal girdilerin üretiminin, erişim ve dağıtımının kesintisiz devam etmesine yönelik muafiyetler sağlanmasının yanı sıra tıpkı bir önceki yıl olduğu gibi 2021 yılında da tarım işçilerinin hijyen ve koruyucu malzemelere erişimin kolaylaştırılması ve mevsimlik tarım işçilerinin faaliyetlerine devam edecek şekilde nakilleri ve barınma koşullarının düzenlenmesi de Tarım ve Orman Bakanlığı tarafından, tarımsal üretimin devamlılığı için uygulanan tedbirler arasında yerini almıştır. Tarımsal üretimin devamlılığı açısından değerlendirildiğinde kısa vadede alınan tedbirlerin yanı sıra uzun vadede etkili olacak uygulamaların gerekliliği de ortaya çıkmaktadır. Örneğin pandemi nedeniyle su tüketiminde yaşanan artışın, sonraki dönemlerde tarımsal sulama suyuna olan ihtiyacı artıracacağı düşünülmektedir. Tarımsal sürdürülebilirlikte en önemli girdilerden birisinin sulama suyu olduğu düşünüldüğünde, zaman kaybetmeksizin yapılacak su tasarrufunun ileriki dönemde gıda güvencesi ve tarımsal üretimin sürdürülebilirliği için son derece önemli görülmektedir. Bu kapsamda Tarım ve Orman Bakanlığı tarafından yürütülen

üretim faaliyetinde su tüketiminin azaltılmasına ve çiftçilerin bu konuda bilinçlendirilmesine yönelik çalışmalara ağırlık verilmiştir. Su tasarrufu ve bilinçli sulama konusunda kamu spotu reklamları ve el broşürleri ile yapılan yayım çalışmalarının yanı sıra Bakanlık, yaptığı yatırımlarla modern sulama sistemlerini yaygınlaştırmaya ve bu konuda hazırlanan projeleri desteklemeye devam etmektedir. Tarımın gerektirdiği su tüketimi açısından değerlendirildiğinde çeltik, üretim sürecinde damla sulama sistemlerinin yaygınlaştırılması gereken ürünlerin başında gelmektedir. Bu durumdan yola çıkarak 2021 yılı üretim döneminde Bakanlık tarafından Ankara, Balıkesir, Çanakkale, Çankırı, Düzce, Edirne, İstanbul, Kırıkkale, Kırklareli, Mersin, Samsun ve Sinop'ta damla sulama yöntemini teşvik eden "Damlaya Damlaya Çeltik Olur" projeleri desteklenmiş olup, damla sulama ile çeltik tarımı yapmayı vadeden üreticilere %75 hibeli çeltik tohumu dağıtılmıştır. Söz konusu projeler ile %50-60 oranında su tasarrufu sağlanması hedeflenmektedir. Bazı çeltik üretici birliklerinde damla sulama yönteminin çeltik üretiminde verim kaybına yol açacağına yönelik kaygılar mevcut olsa da, damla sulama yöntemiyle eğimli alanlarda çeltik tarımına olanak sağlanacağı, toprak işleme, ekim işlemleri, işçilik ve tarla kirasında maliyetin çeşitli oranlarda düşürülebileceği, uygulamanın yaygınlaşmasıyla ekim alanlarında genişleme gerçekleşeceği düşünülmektedir.

2021/22 sezonunda Türkiye geneli değerlendirildiğinde hava koşulları uygun, sulama imkânlarının yeterli olduğu görülmektedir. TÜİK tarafından yayınlanan Bitkisel Üretim 1. Tahminine göre, 2021 yılında Türkiye'de çeltik üretiminin önceki yıla göre %2 artışla 1 milyon tona ulaşacağı öngörülmektedir.

Türkiye'de çeltik hasatı, 2021 yılı Eylül ayı ilk haftası itibarıyla başlamıştır. Hava koşullarının olumlu seyretmesi üreticinin hasat işlemlerinde zorluk veya gecikme yaşamayacağına işaret

etmektedir. Ekim zamanı yağışlardan dolayı bazı illerde geciken ekimler de düşünüldüğünde çeltik hasadının Ekim ayı içerisinde tamamlanması beklenmektedir.

2021/22 piyasa yılında bir önceki yıl olduğu gibi üreticinin önündeki belirsizlikleri gidermek açısından TMO çeltik alım fiyatları hasat öncesinde, 6 Eylül 2021 tarihinde açıklanmıştır. 2021 yılı için 55 randıman Baldo çeşidi çeltik alım fiyatı 5.500 TL/ton, 60 randıman Osmancık çeşidi çeltik alım fiyatı 4.500 TL/ton, 65 randıman Luna çeşidi çeltik alım fiyatı ise 4.000 TL/ton olarak belirlenmiş olup, TMO tarafından alımlara 13 Eylül itibarıyla başlanmıştır. Lisanslı depo kullanımlarının teşvik edilmesi amacıyla ürünlerini lisanslı depolara teslim etmeleri halinde üreticilere %2 stopaj, %2 SGK prim kesintisi muafiyeti, 750 TL'ye kadar 25 TL/ton nakliye desteği, araç başına 25 TL analiz desteği ve depo kira ücreti desteği sunulmuştur. Bunun yanında T.C. Ziraat Bankası ve Tarım Kredi Kooperatiflerinden ürün bedelinin %75'ine kadar 5 milyon TL'ye kadar sıfır faizli 9 ay vadeli kredi kullanma imkânı ile peşin ödeme gibi avantajlar da söz konusudur (TMO, 2021c).

2021 Eylül ayında 4,04 TL/kg olan çeltik üretici fiyatında, bir önceki aya göre %6,25, bir önceki yılın aynı ayına göre ise %24,56 oranında artış söz konusudur. 2021 yılı ilk dokuz ay ortalama üretici fiyatı 4,15 TL/kg olup, bir önceki yılın aynı aylarına göre % 23,18 artış gözlenmiştir. 2021 yılı Eylül ayında pirinç tüketici fiyatı ise 13,01 TL/kg'dır. Tüketici fiyatı bir önceki aya göre kayda değer bir değişim göstermezken, bir önceki yılın aynı ayına göre %20,16 oranında artmıştır. 2021 yılı ilk dokuz ay ortalama tüketici fiyatı 12,90 TL/kg olup, bir önceki yılın aynı aylarına göre % 24,67 artış söz konusudur. ABD Doları'nın Türk Lirası karşısında kazandığı değer arttıkça mazot ve gübre gibi girdi fiyatlarının da artış göstermesi karşısında üretici ve tüketici fiyatlarında artış eğiliminin devam edeceği düşünülmektedir.

ULUSLARARASI VERİ TABANLARINA GÖRE TÜRKİYE TAHMİN VE ÖNGÖRÜLERİ

Türkiye pirinç verilerinde 2020/21 sezonuna ait tahminler ve 2021/22 sezonuna ait öngörüler uluslararası kaynaklarda farklılık göstermektedir. 2021/22 sezonunda Türkiye pirinç arzında bir önceki sezona kıyasla IGC ve USDA verilerine göre sırasıyla %0,8 ve %1,3 oranında artış, FAO verilerine göre ise %2,2 düşüş öngörülmektedir. Ticaret verilerinde veri tabanlarına göre artış/azalış durumları ve oranları farklılık göstermekte olup, tüketim verilerinde ise IGC verilerinde düşüş öngörülmürken, diğer iki kaynakta belirli oranlarda düşüş söz konusudur.

Üretim, Kullanım ve Stok Değişimi

Tarım piyasalarındaki gelişmeler her ülkenin ulusal veri tabanlarından takip edilebildiği gibi, uluslararası verileri depolayan, yorumlayan ve raporlayan kuruluşlardan da izlenebilmektedir. Uluslararası veri tabanlarında Türkiye tarımına ait çeşitli istatistiklere yer verilmektedir. Bu veriler çoğu zaman TÜİK verileri ile farklılık göstermekte olup, Türkiye tarımsal verilerinde TÜİK, geçerli tek resmi veri kaynağıdır.

FAO Tarım Piyasaları Bilgi Sistemi (AMIS) tarafından her ay dört ürüne (buğday, mısır, pirinç ve soya fasulyesi) ait tahmin ve öngörülerin yer aldığı rapor yayınlanmaktadır. Sistem, bu tahmin ve öngörülerini dinamik olarak ülkeler bazında da incelenebilmeye olanak sağlamakta olup, Türkiye'ye ait veriler Tablo 8'de görülebilmektedir.

Tablo 8. FAO-AMIS Türkiye verileri

(bin ton)	2020/21 (Tahmin)	2021/22 (Öngörü)	Değişim %*
Başlangıç stokları	70	70	0,00
Üretim	590	600	1,53
İthalat	290	270	-10,17
Toplam arz=	950	930	-2,20
Toplam kullanım			
İhracat	30	20	-33,33
Yurtiçi tüketim	850	860	0,47
Yılsonu stokları	70	60	-21,43

Kaynak: FAO-AMIS (Erişim Tarihi:28.09.2021) *Değişim oranı AMIS tarafından hesaplanan orandır.

Tarım piyasalarında mevcut durumun yanı sıra tahmin ve öngörülere yer veren bir diğer uluslararası veri kaynağı Uluslararası Hububat Konseyi (IGC)'dir. IGC'nin ülkelere dair yaptığı denge tahminlerine FAO-AMIS

sayfasından ulaşılabilmektedir. Sistemde Türkiye'ye ait tahmin ve öngörüler Tablo 9'da verilmiştir.

Tablo 9. IGC Türkiye verileri

(bin ton)	2020/21 (Tahmin)	2021/22 (Öngörü)	Değişim %*
Başlangıç stokları	190	150	-21,05
Üretim	590	590	0,00
İthalat	450	500	11,11
Toplam arz	1.230	1.240	0,81
Toplam kullanım	1.200	1.210	0,83
İhracat	0	0	0,00
Yurtiçi tüketim	1.050	1.040	-0,95
Yılsonu stokları	150	170	13,33

Kaynak: FAO-AMIS (Erişim Tarihi:28.09.2021) *Değişim oranı AMIS tarafından hesaplanan orandır.

USDA verilerine göre Türkiye'de tahmin ve öngörüler ile iki sezon arası değişim oranı ise Tablo 10'da görülmektedir.

Tablo 10. USDA Türkiye verileri

(bin ton)	2020/21 (Tahmin)	2021/22 (Öngörü)	Değişim %
Başlangıç stokları	181	197	8,84
Üretim	591	591	0,00
İthalat	450	450	0,00
Toplam arz=	1.222	1.238	1,31
Toplam kullanım			
İhracat	210	230	9,52
Yurtiçi tüketim	815	820	0,61
Yılsonu stokları	197	188	-4,57

Kaynak: USDA (Erişim Tarihi:28.09.2021)

Türkiye'de 2021/22 dönemi pirinç verilerine dair öngörülerde bir önceki sezona kıyasla her üç kaynağa göre farklı oranlarda artan ve azalan değişimler söz konusudur.

TÜRKİYE’DE ÇELTİK TARIMI, SORUNLAR VE ÇÖZÜM ÖNERİLERİ

Türkiye’de çeltik tarımı 3039 sayılı Çeltik Ekimi Kanunu doğrultusunda gerçekleştirilmektedir. Günümüz ihtiyaçlarını karşılamada yetersiz kalan Kanun’un ihtiyaçlar doğrultusunda revize edilmesi gerekmektedir. Türkiye, çeltik üretimi açısından çok uygun iklim şartlarına sahiptir. Sulama suyu problemleri çeltik tarımını kısıtlayan en önemli unsurdur. İnşası devam eden Hamzadere ve Çakmak Barajları ile çeltik üretiminin temel sorunu olan sulama sorununa büyük ölçüde çözüm getirilecek olunması, gelecek sezonlar için üretimde gerçekleşecek artışın göstergesidir.

Türkiye’de çeltik tarımı 11/06/1936 tarihli ve 3039 sayılı “Çeltik Ekimi Kanunu” doğrultusunda il ve ilçelerde oluşturulan çeltik komisyonlarının izni ile gerçekleştirilmektedir. Çeltik ekimi katı ruhsat kurallarına bağlı olup, bu da çeltik tarımının sınırlı alanlarda yapılmasına neden olmaktadır. Dönemin şartlarına bağlı olarak sıtma hastalığına karşı önlem oluşturmak ve sulama suyunun dağıtımını önceliği ile çıkarılan 3039 sayılı Çeltik Ekimi Kanunu günümüz ihtiyaçlarını karşılayamamaktadır. Sıtma hastalığı bugünün koşullarında tehdit oluşturmazken hükümlerinin hala ortada oluşu, uygulamada önemli sorunlar doğurmaktadır.

Mevcut uygulama içerisinde yer alan su planlaması, dağıtımını ve drenaja dair konular, çeltik üretimi yapmak isteyen çiftçilere zorluklar çıkarmakta olup, daha basit hale indirgenmesi gerekmektedir. Bu amaç doğrultusunda, 2007 yılında “Çeltik Ekimi Kanunu Tasarısı” hazırlanmıştır. Söz konusu kanun tasarısı ile zaman içerisinde tarım politikalarında ve tarım teknolojilerinde yaşanan değişiklikler doğrultusunda, mevcut Kanunun yürürlükten kaldırılarak güncel bir yasal düzenleme yapılması hedeflenmiş, fakat tasarı yasalaşmamıştır.

3039 sayılı Kanun’un eksikliklerinden bir tanesi, çeltik komisyonlarında üye olarak sulama ile ilgili Devlet Su İşleri Müdürlüğü temsilcileri, sivil toplum örgütleri ve sulama kooperatiflerinin temsilcilerine yer verilmemesidir. Yapılacak yasal

düzenlemelerle bu eksikliğin giderilmesi, çeltik arazilerinde bazı dönemlerde ortaya çıkan sulama suyu problemlerinin çözülmesinde ve üretim artışında fayda sağlayacak unsurlardandır.

Türkiye, çeltik üretimi açısından çok uygun iklim şartlarına sahiptir. Yıllara göre değişiklik göstermekle birlikte sulama suyu problemleri çeltik üreticileri için büyük sorun teşkil etmekte ve çeltik tarımını kısıtlayan en önemli unsur haline gelmektedir. Özellikle kış aylarında yağışların yetersiz olması, çeltik ekiliş alanlarında daralmalara neden olabilmektedir. Çeltik üretiminde en yüksek ekiliş ve verime sahip olan Marmara Bölgesi’nde lazerle tarla tesviyesi ve kurutma makineleri ile kurutma ve mekanizasyon gibi çeşitli gelişmiş üretim teknolojileri yoğun olarak kullanılmasına rağmen su yetersizliği halen üretim artışının önünde büyük bir sorundur. Bu sebeple, baraj sularının etkin kullanımı ve mevcut suyun ekiliş alanlarına dağıtımını konusunda geliştirilecek strateji, doğru planlama ile su israfının önüne geçilmesi açısından önem arz etmektedir.

Çeltik arazilerinde sulama suyu problemlerinin çözülmesinde belirleyici rol oynayan çeltik komisyonlarının, konu ile ilgili yapılacak yasal düzenlemelerde yer almaları üretim açısından fayda sağlayacak unsurlardandır. Çeltik komisyonlarında Devlet Su İşleri Müdürlüğü temsilcileri, sivil toplum örgütleri ve sulama kooperatiflerinin temsilcilerine “Çeltik Ekimi Kanunu Tasarısında” yer verilmiş olup,

sorunun çözümü için yasal düzenlemenin tamamlanması önem arz etmektedir. Türkiye çeltik üretiminde ilk sırada yer alan Edirne'nin İpsala ilçesinde inşa edilen Hamzadere Barajı sulama projesi çerçevesinde Edirne'ye bağlı Keşan, İpsala ve Enez ilçeleri, Yenikarpuzlu Beldesi ve 28 adet köy bulunmakta olup, bu yerleşim yerlerinde toplam 273 bin 350 dekar tarım arazisinin sulanması sağlanacaktır. İnşaatına 2013 yılında başlanan proje kapsamında 2020 yılı öncesi İpsala, Keşan ve Enez İlçelerine ait 116 bin 570 dekar tarım arazisi sulamaya açılmış olup, 2020 yılında 6.400 metre uzunluğunda sulama kanalı inşaatı ve 40.000 metre borulu şebeke, 390 adet sanat yapısı imalatı yapılmıştır. Fiziki gerçekleşmesi % 80 düzeyinde olan projede 2020 yılında yapılan imalatlar karşılığında ilave 15 bin dekarlık tarım arazisi sulamaya hazır hale getirilmiştir. Yapımına 2008 yılında başlanmış olan ve Trakya'nın GAP'ı olarak anılan Çakmak Barajı Sulaması inşaatında ise yaklaşık %10'luk gerçekleşme sağlanmıştır. İki etaptan oluşan tüm sulama tesisi projelerinin inşaat çalışmaları tamamlandığı zaman 524 bin 872 dekar arazinin sulanması sağlanacaktır. DSİ tarafından Çakmak Barajı Sulama tesislerinin bir bölümünün 2020 yılından itibaren işletmeye açılması ile birlikte Ergene Ovasının çeltik yetiştiriciliğinde sulama suyu yetersizliği ve su kalitesine bağlı önemli sorunlar yaşanan bölümlerinde de verimli ve kaliteli çeltik yetiştirilmeye başlanmıştır. Bu projelerin tamamlanmasıyla, çeltik üretiminin temel sorunu olan sulama sorununa büyük ölçüde çözüm getirilecek olunması, gelecek sezonlar için üretimde gerçekleşecek artışın göstergesidir.

Çeltik, tarımı tamamen su ile kaplı arazilerde gerçekleşen bir bitki olduğu için, tuzlu toprakları sürekli yıkanma nedeniyle ıslah etme özelliği taşımaktadır. Ancak üst üste 4-5 yıl çeltik tarımı yapılırsa özellikle taban suyu yüksek yerlerde toprakta daha fazla bir tuzluluk oluşturmakta ve o tarlada çeltikten başka bir

ürünün tarımının yapılması zorlaşmaktadır. Bunun yanı sıra çeltik tarımı yapılan arazilerin birçoğu kış aylarında nehir taşkınlarının yaşandığı alanlarda bulunmaktadır. Taşkın tehlikesi yaşanan arazi münavebeye uygun olmadığı için, 30-40 yıl gibi uzun süreyle çeltik ekimi yapılan alanlarda toprak yapısının bozulması durumu ve verim kaybı söz konusudur. Toprak yapısının düzeltilmesi için, toprak analizleri yapılarak, toprağın organik madde ihtiyacının karşılanmasına yönelik uygulamalara ağırlık verilmelidir. Bu bağlamda organik madde içerikli gübre veya doğrudan organik madde kullanan üreticileri teşvik etmeye ve desteklemeye yönelik düzenlemelere ihtiyaç duyulmaktadır. Bununla birlikte, çeltik üreticilerine verilen desteklerin çiftçi mağduriyetini önleyecek şekilde, üretim maliyetleri göz önünde bulundurularak hazırlanması üretim artışına katkı sağlayacaktır.

Çeltik üreticisinin tarımsal arazi yapısı kozmopolit bir yapı göstermektedir. Toplam ekilebilir tarım arazilerinin büyük bölümü tapulu olmasına karşın, hazine ve orman arazilerinin payını da göz ardı etmemek gerekmektedir. Bu durum önceki yıllarda ruhsatlandırma sisteminin, gerçek ekim alanlarının belirlenmesi konusunda yetersiz kalması ile sonuçlanmıştır. Ruhsatsız ekim alanlarında dekar başına kesilen cezaların arttırılması da sorunun çözümü olamamıştır.

Üreticilerin arazi sorunları çözüme ulaştırmak amacıyla, TC Çevre ve Şehircilik Bakanlığı tarafından tarımsal üretim amacıyla kullanılan hazine arazilerine yeni bir düzenleme getirilmiştir. Bu düzenleme ile 31 Aralık 2017 tarihinden önce en az 3 yıl süreyle hazine arazilerinde tarım yapanlara, arazi kullanımı karşılığında ecrimisil bedelinin yarısını hasat döneminin sonunda ödeyerek 10 yıllık kira sözleşmesi imzalamaya hakkı tanınmıştır. Bu kişiler sözleşmenin üzerinden geçen onuncu yılın sonunda ise tarımsal üretim yapılan toprakların mülkiyet hakkına sahip

olabileceklerdir. Söz konusu düzenleme ile hazine arazilerinde çeltik ekim ruhsat bedelini ödeyerek üretim gerçekleştiren fakat ÇKS kaydı yaptıramadıkları arazi için desteklemelerden faydalanamayan çeltik üreticilerinin uğradıkları mağduriyeti gidereceğinden, ilerleyen zamanda üretim artışına sebebiyet verecek olması muhtemeldir.

Çeltik yanıklık hastalığı, kök boğazı çürüklüğü ve helminthosporium zaman zaman Marmara Bölgesi ve Karadeniz Bölgesinde önemli ürün kayıplarına neden olabilmekte, bunlarla birlikte yabancı ot kontrolünde belli sıkıntılar yaşanabilmektedir. Bu hastalıklarla ve zararlılarla en uygun mücadele yöntemi dayanıklı çeşit ıslahı olup, bu yönde çalışmalara ağırlık vermek gerekmektedir.

Pirincin işlenmesi ve muhafazası bakımından çeltik standardının sağlanması önemli bir unsurdur. Eski teknolojilerle ve geleneksel yöntemlerle yapılan kurutma işlemi ürün nemini istenilen düzeye düşüremediğinden aflatoksin oluşumu ve buna bağlı ürün kayıpları özellikle Karadeniz ve Orta Anadolu Bölgelerinde sorun yaşanmasına sebep olabilmektedir. Üreticilerin modern kurutma ünitelerine yönlendirilmeleri ve sahip olmaları için çeşitli desteklerden yararlandırılmaları sorunun çözümü için etkili olabilecek yöntemlerdendir. Ayrıca Lisanslı depoculuk sisteminin yaygınlaşması, ürünün sağlıklı koşullarda muhafazasına olanak sağlayarak kayıpların önlenmesinde etkili olacak uygulamalardandır.

Sektörde piyasa denetiminin sıklaştırılması ve daha bilinçli yapılması haksız rekabetin önlenmesi ve tüketicinin korunması açısından önemlidir. Dökme satışlar ve pazarlarda yapılan satışların engellenmesi hem gıda güvenliği ve rekabetin eşit koşullarda yapılmasını sağlayacak hem de vergi kaybı önleyecek önlemlerdendir.

Türkiye geneline bakıldığında, çeltik fabrikalarının kurulu kapasitelerinin ihtiyacın

çok üzerinde olduğu görülmektedir. TMO verilerine göre Türkiye’de 2020 yılı itibarıyla 111 adet faal durumda çeltik fabrikası bulunmaktadır. Bu fabrikaların kurulu kapasiteleri 4,3 milyon ton/yıl, fiili kapasiteleri 1,5 ton/yıl olup, kapasite kullanım oranları %36’dır. Alınacak önlemlerle üretim artışının da sağlanması durumunda kurulu fabrikaların yüksek kapasitelerde çalışması mümkün kılınabilecektir. Bu durum kapasite kullanımı ve istihdam artışı açısından önemlidir. Çeltik işleme tesislerinin üretim bölgelerine ve limanlara çok yakın olması, transit ticaret ve ihracat açısından önemli bir fırsattır.

Tüm bunların yanı sıra konu ile ilgili yapılacak ileriye dönük çalışmaların Ulusal Hububat Konseyi, Üretici Birlikleri, Pirinç Değirmencileri Derneği, Bölge Ticaret Borsaları gibi paydaş katılımıyla gerçekleştirilmesi sektörün gelişmesi bakımından fayda sağlayacaktır.

EK TABLOLAR

Ek Tablo 1. Dünya pirinç verileri*

		2018/19	2019/20	2020/21	2021/22			2018/19	2019/20	2020/21	2021/22
Ekilen alan (bin hektar)	Hindistan	44.160	43.662	45.000	45.000	Yurtiçi tüketim (bin ton)	Çin	142.920	145.230	150.278	155.700
	Çin	30.189	29.690	30.076	30.000		Hindistan	99.160	101.984	102.670	105.000
	Endonezya	11.500	11.600	11.800	11.800		Bangladeş	35.400	35.700	36.000	36.500
	Bangladeş	11.770	11.830	11.500	11.675		Endonezya	36.300	36.000	35.800	35.600
	Tayland	10.830	9.890	10.395	10.500		Vietnam	21.200	21.250	21.200	21.300
	Diğer	53.744	53.755	54.491	54.631		Diğer	149.393	151.930	153.410	155.299
	Dünya	162.193	160.427	163.262	163.606		Dünya	484.373	492.094	499.358	509.399
Başlangıç stokları (bin ton)	Çin	109.000	115.000	116.500	116.500	İhracat (bin ton)	Hindistan	10.420	12.486	19.000	17.000
	Hindistan	22.600	29.500	33.900	34.500		Tayland	7.562	5.706	5.600	6.500
	Tayland	2.852	4.080	3.979	4.709		Vietnam	6.581	6.167	6.300	6.400
	Endonezya	5.563	4.063	3.313	3.413		Pakistan	4.493	3.820	4.100	4.150
	Filipinler	2.288	3.520	3.597	3.663		ABD	2.959	2.991	2.982	2.889
	Diğer	21.434	20.446	20.464	23.184		Diğer	12.130	12.206	10.522	11.589
	Dünya	163.737	176.609	181.753	185.969		Dünya	44.145	43.376	48.504	48.528
Üretim (bin ton)	Çin	148.490	146.730	148.300	149.000	Son stoklar (bin ton)	Çin	115.000	116.500	116.500	111.000
	Hindistan	116.480	118.870	122.270	122.000		Hindistan	29.500	33.900	34.500	34.500
	Bangladeş	34.909	35.850	34.600	36.250		Tayland	4.080	3.979	4.709	4.909
	Endonezya	34.200	34.700	35.300	35.350		Endonezya	4.063	3.313	3.413	3.763
	Vietnam	27.344	27.100	27.438	27.100		Filipinler	3.520	3.597	3.663	3.563
	Diğer	135.819	135.041	138.324	138.245		Diğer	20.446	20.464	23.184	24.112
	Dünya	497.242	498.291	506.232	507.945		Dünya	176.609	181.753	185.969	181.847
İthalat (bin ton)	Çin	3.200	2.600	4.200	3.600	Verim (ton/hektar)	Avustralya	8,38	10,00	9,96	10,00
	Filipinler	3.600	2.450	2.100	2.100		Türkiye	9,10	9,10	9,09	9,09
	Nijerya	1.900	1.400	1.900	2.000		Uruguay	8,28	8,64	8,63	8,67
	AB	1.803	2.003	1.800	2.000		Fas	8,50	8,63	8,13	8,63
	Suudi Arabistan	1.425	1.613	1.500	1.400		ABD	8,62	8,38	8,54	8,55
	Diğer	32.220	32.257	34.346	34.760		Mısır	8,78	8,20	8,28	8,41
	Dünya	44.148	42.323	45.846	45.860		Dünya	4,58	4,64	4,63	4,63
Toplam arz (bin ton)	Çin	260.690	264.330	269.000	269.100	Toplam kullanım (bin ton)	Çin	260.690	264.330	269.000	269.100
	Hindistan	139.080	148.370	156.170	156.500		Hindistan	139.080	148.370	156.170	156.500
	Endonezya	40.363	39.313	39.213	39.363		Endonezya	40.363	39.313	39.213	39.363
	Bangladeş	36.809	37.275	37.541	38.587		Bangladeş	36.809	37.275	37.541	38.587
	Vietnam	28.878	28.597	29.818	29.918		Vietnam	28.878	28.597	29.818	29.918
	Diğer	199.307	199.338	202.089	206.306		Diğer	199.307	199.338	202.089	206.306
	Dünya	705.127	717.223	733.831	739.774		Dünya	705.127	717.223	733.831	739.774

Kaynak: USDA-WASDE; 10 Eylül 2021 *2020/21 verileri tahmin; 2021/22 verileri öngörü

Ek Tablo 2. FAO pirinç fiyatları endeksi (2014-2016=100)

Piyasa Yılları		Tüm pirinç	Indica	Aromatic	Japonica	Glüttenli
2016		91,4	95,7	77,0	79,2	101,8
2017		99,0	100,4	100,7	80,4	88,4
2018		106,3	107,7	108,1	90,7	89,1
2019		101,5	100,6	106,0	80,4	124,3
2020		110,2	114,4	97,6	89,6	124,0
2020	Ağustos	113,2	117,5	99,9	92,5	128,0
	Eylül	111,6	116,4	97,5	90,0	122,7
	Ekim	108,6	114,0	95,6	85,7	101,4
	Kasım	108,6	114,6	93,5	87,7	99,1
	Aralık	111,4	118,5	92,8	88,7	101,8
2021	Ocak	114,3	122,5	92,1	93,5	100,8
	Şubat	116,0	124,6	92,1	96,5	100,6
	Mart	113,9	122,3	90,0	97,7	97,2
	Nisan	110,5	118,6	87,6	96,8	93,2
	Mayıs	110,6	118,6	87,6	99,4	90,8
	Haziran	108,3	115,2	88,2	101,5	88,5
	Temmuz	101,2	106,5	84,4	103,6	82,0
	Ağustos	97,9	102,8	82,4	102,7	76,5
Ocak-Ağustos	2020	110,3	113,6	99,0	90,4	132,9
Ortalaması	2021	109,1	116,4	88,1	99,0	91,2
	Değişim (%)	-1,1	2,5	-11,0	9,5	-31,4
Eylül-Ağustos	2019/20	107,9	109,5	102,0	87,2	138,1
Ortalaması	2020/21	109,4	116,2	90,3	95,3	96,2
	Değişim (%)	1,4	6,1	-11,5	9,3	-30,3

Kaynak: FAO (Erişim tarihi: 14.09.2021)

Ek Tablo 3. Seçili çeşitlerde uluslararası pirinç fiyatları (\$/ton)

Piyasa Yılları		Hindistan	Hindistan	Vietnam	Vietnam	Tayland	Tayland	ABD	Pakistani
		%100 Beyaz kırık	%25	%25	%5	B %100 Beyaz	A1 Super Beyaz kırık	Uzun taneli beyaz #2%4	Basmati
2016		287,5	333,4	331,6	347,3	406,6	347,8	437,5	795,2
2017		308,5	361,4	351,2	372,1	414,7	334,4	455,8	1.131,4
2018		296,4	373,9	390,9	411,8	445,0	365,4	531,0	1.022,9
2019		306,3	360,7	323,2	340,2	434,7	385,2	500,5	981,8
2020		288,9	363,0	416,4	439,6	514,6	431,0	596,8	970,1
2020	Ağustos	300,0	367,5	455,8	475,8	520,8	424,5	614,5	980,0
	Eylül	297,3	362,5	438,8	463,3	526,0	427,5	600,3	975,0
	Ekim	278,6	355,0	446,2	468,2	492,0	431,2	580,4	971,0
	Kasım	262,0	342,8	472,5	495,0	505,3	447,0	562,5	933,5
	Aralık	271,3	357,5	471,3	496,3	537,0	465,8	558,8	895,3
2021	Ocak	277,8	372,0	485,6	505,4	563,0	471,0	559,0	877,2
	Şubat	277,5	378,8	487,5	509,3	574,5	494,3	561,5	840,0
	Mart	285,5	378,8	480,8	507,5	546,0	483,5	553,5	806,3
	Nisan	279,2	369,0	464,0	487,0	514,3	449,8	560,8	759,0
	Mayıs	271,8	370,0	462,5	484,5	508,8	446,5	605,0	774,0
	Haziran	272,8	370,0	437,0	456,3	490,0	420,8	597,5	841,5
	Temmuz	280,6	363,0	376,0	395,0	433,8	386,8	557,0	792,0
	Ağustos	279,8	361,3	364,0	385,0	417,5	356,8	560,0	735,0
Ocak-Ağustos	2020	294,7	367,3	396,1	419,1	514,3	425,0	607,5	983,3
Ortalaması	2021	278,1	370,3	444,7	466,2	506,0	438,7	569,3	803,1
	Değişim (%)	-5,6	0,8	12,3	11,2	-1,6	3,2	-6,3	-18,3
Eylül-Ağustos	2019/20	301,9	364,7	370,4	390,9	490,6	415,5	575,2	984,9
Ortalaması	2020/21	277,9	365,1	448,9	471,1	509,0	440,1	571,4	850,0
	Değişim (%)	-8,0	0,1	21,2	20,5	3,8	5,9	-0,7	-13,7

Kaynak: FAO (Erişim tarihi: 14.09.2021)

Ek Tablo 4. Türkiye pirinç denge tablosu

Piyasa yılı	Üretim (Ton)	Ekilen alan (Hektar)	Üretim kayıpları (Ton)	Kullanıla		İthalat (Ton)	Yurt içi kullanım (Ton)	Tüketim (Ton)	Tohumluk kullanım (Ton)	Kayıpla r (Ton)	İhracat (Ton)	Stok değişimi (Ton)	Kişi başına tüketim (Kg)	Yeterlilik derecesi (%)
				Arz= Kullanım (Ton)	bilir üretim (Ton)									
2000/01	210.000	58.000	4.200	516.439	205.800	310.639	497.797	479.517	7.080	11.200	14.386	4.256	7,2	41,3
2001/02	216.000	59.000	4.320	534.958	211.680	323.278	520.915	501.995	7.200	11.721	11.760	2.283	7,4	40,6
2002/03	216.000	60.000	4.320	616.402	211.680	404.722	593.532	572.377	7.800	13.354	16.041	6.829	8,3	35,7
2003/04	223.200	65.000	4.464	344.021	218.736	125.285	315.451	299.953	8.400	7.098	13.937	14.633	4,3	69,3
2004/05	294.000	70.000	5.880	571.164	288.120	283.044	588.078	564.646	10.200	13.232	14.648	-31.562	8,0	49,0
2005/06	360.000	85.000	3.600	577.650	356.400	221.250	558.460	534.990	11.890	11.580	16.580	2.610	---	63,8
2006/07	417.600	99.100	4.180	581.400	413.420	167.980	580.030	555.320	11.270	13.440	16.790	-15.420	---	71,3
2007/08	388.800	93.900	3.888	621.276	384.912	236.364	636.651	612.874	11.268	12.510	20.948	-36.324	8,7	60,5
2008/09	451.995	99.500	4.520	631.096	447.475	183.621	591.436	556.993	19.900	14.543	36.494	3.165	7,8	75,7
2009/10	450.000	96.754	4.500	781.692	445.500	336.192	736.347	702.517	19.351	14.479	40.463	4.882	9,7	60,5
2010/11	516.000	99.000	5.160	786.107	510.840	275.267	563.376	526.974	19.800	16.602	105.874	116.857	7,2	90,7
2011/12	540.000	99.400	5.400	693.349	534.600	158.749	734.131	696.877	19.880	17.375	91.783	-132.565	9,3	72,8
2012/13	528.000	119.725	5.280	739.776	522.720	217.056	601.296	569.941	14.367	16.988	46.412	92.068	7,5	86,9
2013/14	540.000	110.592	5.400	854.814	534.600	320.214	667.701	637.055	13.271	17.375	34.770	152.343	8,3	80,1
2014/15	498.000	110.884	4.980	785.683	493.020	292.663	754.189	724.860	13.306	16.023	39.589	-8.095	9,3	65,4
2015/16	552.000	115.856	5.520	745.356	546.480	198.876	781.757	750.094	13.903	17.761	61.254	-97.655	9,5	69,9
2016/17	552.000	116.056	5.520	790.339	546.480	243.859	781.861	750.174	13.927	17.761	67.799	-59.321	9,4	69,9
2017/18	540.000	109.560	5.400	861.386	534.600	326.786	795.019	764.497	13.147	17.375	58.751	7.616	9,5	67,2
2018/19*	564.000	120.142	5.640	945.027	558.360	386.667	807.039	774.475	14.417	18.147	202.892	-64.904	9,4	69,2
2019/20	600.000	126.419	6.000	823.432	594.000	229.432	699.863	665.388	15.170	19.305	37.231	86.338	8,0	84,9

Kaynak: TÜİK (Erişim tarihi: 15.09.2021) *Dış ticaret verileri, 2018/19 piyasa yılından itibaren "genel ticaret sistemi" ne göre verilmiştir.

Ek Tablo 5. İBBS-Düzyey 3'e göre Türkiye'de çeltik verimi (kg/dekar)

	2011	2012	2013	2014	2015	2016	2017	2018	2019	2020
Amasya	753	642	690	755	800	820	873	846	818	1.880
Ankara	1.021	826	887	906	900	819	874	846	842	1.770
Kırıkkale	1.132	720	1.057	1.101	1.031	1.061	1.019	963	674	893
Karabük	914	779	888	1006	900	868	849	798	867	847
Çanakkale	872	741	796	834	831	811	818	755	844	837
Samsun	927	727	851	715	818	824	802	738	743	806
Edirne	962	751	841	755	805	804	872	845	842	803
Tekirdağ	861	820	932	780	700	771	776	752	816	797
Çorum	951	785	848	861	839	811	826	795	769	779
Kırklareli	1.065	913	987	876	909	884	884	821	841	773
İstanbul	968	780	779	856	856	825	831	804	818	769
Sinop	958	842	870	886	774	820	804	765	764	764
Balıkesir	828	705	767	750	760	755	788	752	748	740
Bursa	793	667	760	801	811	778	786	708	725	723
Kastamonu	645	550	613	657	656	653	638	665	627	723
Çankırı	787	701	602	763	763	755	704	664	708	710
Düzce	860	571	631	663	786	743	748	647	667	699
Tokat	769	604	641	654	700	673	679	658	697	681
Mersin	572	459	521	--	698	680	693	681	648	641
İğdır	881	818	--	--	--	--	--	--	--	564
Artvin	644	371	366	--	--	--	--	--	--	552
Mardin	306	580	572	--	--	--	563	540	433	493
Hatay	323	281	393	--	--	--	--	--	--	470
Diyarbakır	524	443	480	494	487	468	475	468	470	458
Bingöl	--	393	429	282	280	260	252	244	433	400
Kahramanmaraş	429	333	444	433	429	379	400	367	400	383
Şanlıurfa	538	459	493	--	450	434	383	375	413	328
Bolu	194	173	180	288	291	218	195	339	346	322
Hakkari	405	349	344	403	402	386	195	151	145	188
Adana	752	643	635	--	--	--	--	--	--	--
Adıyaman	404	300	--	--	--	286	--	--	--	--
Erzurum	537	310	384	--	--	--	--	--	--	--
Osmaniye	--	--	--	600	602	602	599	--	--	--
İzmir	1.075	915	---	--	--	--	--	--	--	--
Siirt	875	0	--	--	--	--	--	--	--	--
TÜRKİYE	905	735	814	749	794	793	821	782	791	782

Kaynak: TÜİK (Erişim tarihi: 20.09.2021)

Ek Tablo 6. İBBS-Düzey 3'e göre Türkiye'de çeltik ekilen alanlar (hektar)

	2011	2012	2013	2014	2015	2016	2017	2018	2019	2020
Edirne	39.402	48.601	43.040	46.154	48.047	46.730	45.685	48.593	51.261	49.418
Samsun	13.562	15.420	14.413	16.038	14.982	15.630	16.597	18.056	18.436	19.739
Balıkesir	12.749	15.444	12.971	16.302	14.997	14.992	14.438	15.292	15.860	16.474
Çanakkale	9.830	11.136	11.348	6.391	11.052	10.744	8.237	8.347	11.024	11.228
Çorum	6.482	6.822	7.726	6.813	6.235	6.454	6.913	7.595	7.531	7.641
Sinop	2.844	4.002	3.960	3.821	3.883	4.079	4.132	4.208	4.310	4.407
Çankırı	1.804	2.488	2.470	2.222	1.979	2.302	2.212	2.345	2.470	2.945
Tekirdağ	2.569	3.780	3.100	3.558	3.818	4.149	944	3.878	4.709	2.607
Bursa	2.306	2.550	2.500	2.450	2.283	2.647	2.572	2.771	2.502	2.493
Kırklareli	1.734	2.498	2.611	2.250	2.651	2.600	2.083	2.545	2.109	1.799
Diyarbakır	2.014	1.875	1.969	2.134	1.748	1.386	1.353	1.587	1.491	1.569
Mersin	413	510	369	--	982	1.129	1.199	1.447	1.364	1.374
Kastamonu	725	861	855	905	911	954	1.022	1.110	1.150	1.150
Kırıkkale	701	312	440	620	510	478	350	500	500	500
Şanlıurfa	550	1.600	1.400	--	609	579	600	600	420	448
İstanbul	223	300	300	290	271	280	290	290	290	290
Ankara	95	145	76	106	113	135	110	200	200	222
İğdır	290	1	--	--	--	--	--	--	--	205
Amasya	144	175	175	175	164	159	124	124	127	200
Mardin	96	120	120	--	--	--	150	162	162	162
Tokat	194	262	130	112	105	118	100	100	115	150
Düzce	286	320	265	240	229	229	220	218	226	132
Hatay	37	52	44	--	--	--	--	--	--	114
Karabük	33	39	36	35	40	46	39	46	45	45
Hakkari	60	61	61	150	140	125	130	70	60	40
Bolu	35	42	47	17	18	17	19	23	24	23
Artvin	33	38	37	--	--	--	--	--	--	13
Bingöl	--	117	66	72	61	61	25	32	30	7
Kahramanmaraş	5	3	9	9	8	3	3	3	3	6
Adana	71	66	43	--	--	--	--	--	--	--
Adıyaman	6	2	--	--	--	1	--	--	--	--
Bitlis	--	--	--	--	--	--	--	--	--	--
Erzurum	24	15	13	--	--	--	--	--	--	--
Osmaniye	--	--	--	22	21	28	15	--	--	--
Siirt	1	--	--	--	--	--	--	--	--	--
İzmir	85	68	--	--	--	--	--	--	--	--
Toplam	99.400	119.725	110.592	110.884	115.856	116.056	109.560	120.142	126.419	125.398

Kaynak: TÜİK (Erişim tarihi: 20.09.2021)

Ek Tablo 7. İBBS-Düzyey 3'e göre Türkiye'de çeltik üretimi (ton)

	2011	2012	2013	2014	2015	2016	2017	2018	2019	2020
Edirne	379.182	365.082	361.918	331.423	386.907	375.850	398.534	410.681	431.658	396.993
Samsun	125.691	111.754	122.710	114.698	122.600	128.715	133.038	133.221	137.069	159.147
Balıkesir	105.613	108.958	99.467	122.276	113.994	113.121	113.829	114.939	118.620	121.935
Çanakkale	85.686	82.555	90.295	53.284	91.880	87.115	67.357	63.049	93.020	93.933
Çorum	61.507	53.585	65.523	58.659	52.298	52.321	57.076	60.354	57.904	59.493
Sinop	27.238	33.609	34.434	33.834	30.048	33.459	33.217	32.172	32.943	33.677
Çankırı	14.193	17.440	14.860	16.961	15.103	17.387	15.580	15.575	17.482	20.912
Tekirdağ	22.103	31.007	28.899	27.744	26.723	31.997	7.329	29.151	38.444	20.778
Bursa	18.272	17.015	18.993	19.618	18.507	20.604	20.212	19.607	18.137	18.015
Kırklareli	18.473	22.806	25.769	19.713	24.110	22.981	18.405	20.894	17.745	13.906
Mersin	2.358	2.341	1.920	--	6.854	7.679	8.308	9.847	8.847	8.814
Kastamonu	4.674	4.737	5.239	5.951	5.975	6.227	6.521	7.377	7.207	8.316
Diyarbakır	10.544	8.297	9.450	10.548	8.514	6.487	6.427	7.421	7.015	7.187
Kırıkkale	7.936	2.249	4.649	6.828	5.256	5.065	3.567	4.816	3.368	4.464
İstanbul	2.154	2.340	2.337	2.481	2.321	2.309	2.410	2.333	2.372	2.229
Amasya	1.086	1.124	1.208	1.321	1.310	1.305	1.081	1.047	1.041	1.880
Ankara	968	1.198	670	960	1.019	1.107	961	1.691	1.684	1.770
Şanlıurfa	2.955	7.344	6.902	--	2.736	2.511	2.300	2.252	1.735	1.471
İğdir	2.555	9	--	--	--	--	--	--	--	1.156
Tokat	1.494	1.583	833	732	734	794	679	658	802	1.022
Düzce	2.456	1.828	1.672	1.590	1.801	1.699	1.646	1.407	1.503	920
Mardin	294	696	686	--	--	--	844	875	702	799
Hatay	120	146	173	--	--	--	--	--	--	533
Karabük	297	307	317	352	362	402	331	367	390	381
Hakkari	244	213	208	604	565	484	146	98	87	75
Bolu	67	72	85	49	53	37	36	78	83	74
Artvin	215	141	137	--	--	--	--	--	--	69
Bingöl	--	459	283	203	170	158	63	79	130	28
Kahramanmaraş	21	10	40	39	36	11	12	11	12	23
Adana	531	422	275	--	--	--	--	--	--	--
Adıyaman	23	6	--	--	--	4	--	--	--	--
Bitlis	--	--	--	--	--	--	--	--	--	--
Erzurum	130	45	48	--	--	--	--	--	--	--
Osmaniye	--	--	--	132	124	171	91	--	--	--
Siirt	7	--	--	--	--	--	--	--	--	--
İzmir	913	622	--	--	--	--	--	--	--	--
Toplam	900.000	880.000	900.000	830.000	920.000	920.000	900.000	940.000	1.000.000	980.000

Kaynak: TÜİK (Erişim tarihi: 20.09.2021)

Ek Tablo 8. Türkiye’de piyasa yılları itibariyle ihracat miktarları (ton)

	2011/12	2012/13	2013/14	2014/15	2015/16	2016/17	2017/18	2018/19	2019/20	2020/21
Çeltik	608	146	325	368	134	607	99	352	163	146
Kahverengi pirinç	284	300	323	259	287	238	46	59	11	46
Pirinç*	77.000	32.196	17.826	24.282	42.300	47.725	40.371	7.944	10.500	14.158
Kırık pirinç	11.941	2.789	2.824	2.408	7.095	8.586	7.415	12.358	11.416	17.461

Kaynak: TÜİK Dış Ticaret İstatistikleri Özel Ticaret Sistemi (Erişim tarihi: 30.09.2021) *yarı/tam olarak değirmenden geçirilmiş pirinç

Ek Tablo 9. Türkiye’de piyasa yılları itibariyle ihracat değerleri (ABD \$)

	2011/12	2012/13	2013/14	2014/15	2015/16	2016/17	2017/18	2018/19	2019/20	2020/21
Çeltik	483.523	217.672	310.602	316.549	147.736	161.031	104.136	122.969	117.266	111.723
Kahverengi pirinç	398.345	452.446	585.159	498.384	400.895	318.854	58.816	50.507	14.719	52.613
Pirinç*	62.252.558	26.954.029	17.858.817	22.874.977	35.132.056	34.427.969	33.184.908	6.916.175	10.460.845	13.302.218
Kırık pirinç	4.564.124	1.127.006	1.175.010	835.197	2.586.214	3.607.868	3.924.132	5.123.722	4.296.106	6.823.659
Genel Toplam	67.698.550	28.751.153	19.929.588	24.525.107	38.266.901	38.515.722	37.271.992	12.213.373	14.888.936	20.290.213

Kaynak: TÜİK Dış Ticaret İstatistikleri Özel Ticaret Sistemi (Erişim tarihi: 30.09.2021) *yarı/tam olarak değirmenden geçirilmiş pirinç

Ek Tablo 10. Türkiye’de piyasa yılları itibariyle ithalat miktarları (ton)

	2011/12	2012/13	2013/14	2014/15	2015/16	2016/17	2017/18	2018/19	2019/20	2020/21
Çeltik	187.257	188.113	235.743	250.945	193.688	183.321	90.427	87.541	178.213	98.716
Kahverengi pirinç	28.985	732	625	2.837	12.298	27.722	38.415	11.023	10.063	7.821
Pirinç*	24.470	103.459	176.279	138.941	72.383	112.460	242.984	131.002	114.351	227.690
Kırık pirinç	0	1	1.286	416	5	0	0	1	0	1

Kaynak: TÜİK Dış Ticaret İstatistikleri Özel Ticaret Sistemi (Erişim tarihi: 30.09.2021) *yarı/tam olarak değirmenden geçirilmiş pirinç

Ek Tablo 11. Türkiye’de piyasa yılları itibariyle ithalat değerleri (ABD \$)

	2011/12	2012/13	2013/14	2014/15	2015/16	2016/17	2017/18	2018/19	2019/20	2020/21
Çeltik	74.953.505	74.793.773	112.727.665	112.709.741	78.720.471	61.303.896	33.845.828	31.875.700	80.477.291	43.798.574
Kahverengi pirinç	11.495.624	437.625	352.827	1.208.176	4.186.412	9.268.603	16.704.261	4.841.734	4.541.690	4.032.791
Pirinç*	17.360.685	71.856.899	124.904.819	93.167.044	37.727.350	56.588.991	140.335.081	91.370.247	69.211.464	130.319.101
Kırık pirinç	0	284	284.866	94.361	1.645	0	0	675	0	782
Genel Toplam	103.809.814	147.088.581	238.270.177	207.179.322	120.635.878	127.161.490	190.885.170	128.088.356	154.230.445	178.151.248

Kaynak: TÜİK Dış Ticaret İstatistikleri Özel Ticaret Sistemi (Erişim tarihi: 30.09.2021) *yarı/tam olarak değirmenden geçirilmiş pirinç

Ek Tablo 12. Türkiye'de aylar itibariyle ithalat miktarları (ton): 2011/12-2020/21 piyasa yıllarında

	Eylül	Ekim	Kasım	Aralık	Ocak	Şubat	Mart	Nisan	Mayıs	Haziran	Temmuz	Ağustos	Toplam
2011/12													
Çeltik	5.138	5.899	11.689	16.824	3.389	40.739	1.659	14.993	44.521	24.570	16.172	1.663	187.257
Kahverengi pirinç	3.068	0	12.169	2.998	3.373	4.172	0	2.915	0	0	291	0	28.985
Pirinç*	1.354	4.592	1.414	1.128	1.148	1.711	752	681	1.317	3.087	4.083	3.203	24.470
Kırık pirinç	0	0	0	0	0	0	0	0	0	0	0	0	0
2012/13													
Çeltik	12.717	17.018	19.711	30.386	24.805	15.553	22.514	11.440	17.975	10.970	2.354	2.671	188.113
Kahverengi pirinç	58	0	0	71	576	3	0	0	0	0	24	0	732
Pirinç*	2.971	1.910	1.304	2.943	4.901	6.014	12.109	9.075	16.636	17.653	20.535	7.408	103.459
Kırık pirinç	0	0	0	0	0	0	0	0	1	0	0	0	1
2013/14													
Çeltik	1.588	2.197	30.985	21.487	23.611	45.450	32.959	28.900	21.757	16.850	5.234	4.726	235.743
Kahverengi pirinç	0	0	0	0	604	0	0	8	13	0	0	0	625
Pirinç*	5.282	2.257	6.841	9.852	13.566	23.476	17.683	17.554	44.742	13.939	10.541	10.546	176.279
Kırık pirinç	0	0	0	0	0	0	22	0	0	0	494	770	1.286
2014/15													
Çeltik	17.885	14.767	22.151	65.677	24.926	55.043	11.105	8.335	12.234	9.109	5.927	3.785	250.945
Kahverengi pirinç	0	0	303	0	0	485	448	1.016	325	0	0	259	2.837
Pirinç*	3.661	7.055	11.929	16.375	11.542	18.017	19.457	12.771	11.680	11.327	9.676	5.450	138.941
Kırık pirinç	0	0	0	416	0	0	0	0	0	0	0	0	416
2015/16													
Çeltik	31.067	10.658	2.929	13.786	18.314	10.303	21.461	19.675	22.136	18.660	12.165	12.533	193.688
Kahverengi pirinç	0	0	0	1.013	0	685	1.436	230	694	5.275	676	2.290	12.298
Pirinç*	1.984	3.812	7.250	6.864	6.467	7.615	5.831	5.564	7.919	7.802	6.313	4.961	72.383
Kırık pirinç	0	0	0	5	0	0	0	0	0	0	0	0	5

Kaynak: TÜİK Dış Ticaret İstatistikleri Özel Ticaret Sistemi (Erişim tarihi: 30.09.2021) *yarı/tam olarak değirmenden geçirilmiş pirinç

Ek Tablo 12. Türkiye'de aylar itibariyle ithalat miktarları (ton): 2011/12-2020/21 piyasa yıllarında (Devam)

	Eylül	Ekim	Kasım	Aralık	Ocak	Şubat	Mart	Nisan	Mayıs	Haziran	Temmuz	Ağustos	Toplam
2016/17													
Çeltik	9.772	19.113	16.675	21.657	14.851	9.226	20.965	19.116	14.618	13.917	10.439	12.972	183.321
Kahverengi pirinç	1.309	240	1.605	2.898	1.271	4.037	5.633	2.561	1.100	2.971	1.321	2.776	27.722
Pirinç*	5.294	5.082	3.939	6.258	5.397	7.203	12.412	14.012	20.977	9.691	12.237	9.959	112.460
Kırık pirinç	0	0	0	0	0	0	0	0	0	0	0	0	0
2017/18													
Çeltik	5.460	3.086	20.801	19.600	6.429	2.485	5.335	1.568	9.140	9.663	3.943	2.915	90.427
Kahverengi pirinç	0	2.710	5.732	4.502	4.256	5.476	2.073	2.555	7.671	2.178	1.262	0	38.415
Pirinç*	8.871	14.024	16.175	17.650	16.699	18.487	16.865	20.977	20.013	42.638	50.439	146	242.984
Kırık pirinç	0	0	0	0	0	0	0	0	0	0	0	0	0
2018/19													
Çeltik	0		7.285	10.861	5.608	22.011	10.160	12.013	16.683	0	2.337	581	87.541
Kahverengi pirinç	0	244	750	346	4.241	2.723	2.243	236	240	1	0		11.023
Pirinç*	700	1.334	1.235	1.529	1.778	5.745	5.501	20.274	28.810	10.969	44.281	8.847	131.002
Kırık pirinç	0	0	0	0	0	0	0	0	0	1	0	0	1
2019/20													
Çeltik	4.851	374	4.039	22.512	13.233	8.002	26.206	14.234	36.105	44.487	4.171		178.213
Kahverengi pirinç	5	1.544	653	837	277	371	4.262	0	500	793	120	700	10.063
Pirinç*	2.895	3.720	5.052	3.830	5.144	8.411	15.294	18.427	17.824	24.099	3.981	5.674	114.351
Kırık pirinç	0	0	0	0	0	0	0	0	0	0	0	0	0
2020/21													
Çeltik	0	0	10.595		28.034	23.257	20.057	15.288	1.478	7	0	0	98.716
Kahverengi pirinç	0	563	488	680	1.000	569	2.046	4	2.201		0	270	7.821
Pirinç*	9.050	13.250	11.963	21.050	47.628	13.776	35.801	46.454	23.846	1.931	1.424	1.518	227.690
Kırık pirinç	0	0	0	0	0	0	0	0	0	0	0	0	1

Kaynak: TÜİK Dış Ticaret İstatistikleri Özel Ticaret Sistemi (Erişim tarihi: 30.09.2021) *yarı/tam olarak değirmenden geçirilmiş pirinç

Ek Tablo 13. Türkiye’de piyasa yılları itibariyle ülkelere göre çeltik/pirinç* ithalat değerleri (ABD \$)

	2011/12	2012/13	2013/14	2014/15	2015/16	2016/17	2017/18	2018/19	2019/20	2020/21**
Yunanistan	2.199.266	3.862.915	3.186.784	10.912.953	7.919.368	19.062.458	34.831.493	35.210.731	29.083.056	17.060.737
İtalya	5.560.151	33.629.359	24.244.093	37.716.975	16.210.738	21.548.250	31.467.919	20.200.820	23.441.608	28.353.156
Bulgaristan	4.736.328	7.612.179	9.017.270	10.073.994	8.065.731	8.857.607	13.989.105	13.494.687	20.856.454	14.830.078
ABD	56.054.544	41.809.132	109.755.005	51.125.482	33.308.184	34.010.443	14.203.230	0	17.969.049	54.454
Çin	43.762	-	33.289	-	16.405	3.330.102	29.610.221	18.478.486	15.621.687	36.071.047
Rusya Federasyonu	19.673.752	24.911.035	15.373.421	44.541.747	24.574.932	19.828.815	12.320.578	22.937.789	14.347.370	27.120.550
Brezilya	5.265.990	939.104	115.352	2.089.812	11.085.157	-	981.711	-	8.543.420	6
Hindistan	2.450.539	9.615.434	31.616.325	27.517.279	8.696.969	9.944.111	16.439.046	3.720.120	6.010.623	18.661.658
Arjantin	1.667.584	2.997.808	2.026.530	706.518	-	1.807.092	13.495.173	2.020.275	5.850.188	7.641.560
Pakistan	700.010	403.165	703.310	1.997.719	1.946.607	1.309.304	2.541.492	1.630.297	2.981.449	1.986.383
Romanya	987.511	1.163.727	1.026.152	6.961	0	0	4.370.089	-	2.892.673	3.796
Uruguay	346.952	1.490.513	3.362.744	821.943	145.000	580.026	8.397.785	4.571.910	2.241.265	10.961.392
Tayland	2.152.248	2.625.934	6.261.290	4.135.904	1.374.725	1.799.579	1.301.753	709.171	2.140.219	1.751.130
Kamboçya	25.769	-	-	0	323.175	1.026.636	595.555	457.879	956.006	1.267.574
Myanmar	58.590	234.333	1.763.266	253.125	337.825	-	1.292.683	2.420.045	503.880	-
İran	19.080	247.246	237.224	67.511	134.402	13.921	69.114	47.166	414.112	169.276
Vietnam	1.449.066	2.523.172	3.617.610	819.524	541.502	561.255	2.563.796	363.913	377.274	1.564.711
Hollanda	0	0	0	0	0	0	0	0	112	8
Afganistan	0	0	0	0	0	0	0	0	0	8.324.909
Almanya	0	0	0	0	0	0	0	1.817	0	193.766
Arnavutluk	0	0	0	0	0	0	0	0	0	114.520
Avustralya	0	1.589.826	2.374.340	0	0	0	0	0	0	30.871
Avusturya	0	-	0	0	0	0	0	0	0	82
Azerbaycan	0	0	0	0	0	0	0	0	0	45
BAE	1.560	0	0	0	37.060	0	0	0	0	32
Belçika	3.473	0	0	0	0	0	0	0	0	10
Diğer	413.639	11.433.699	23.556.172	14.391.875	5.918.098	3.481.891	2.414.427	1.823.250	0	1.989.498
Genel Toplam	103.809.814	147.088.581	238.270.177	207.179.322	120.635.878	127.161.490	190.885.170	128.088.356	154.230.445	178.151.248

Kaynak: TÜİK Dış Ticaret İstatistikleri Özel Ticaret Sistemi (Erişim tarihi: 30.09.2021) *yarı/tam olarak değirmenden geçirilmiş pirinç, kahverengi pirinç, çeltik ve kırık pirinç ithalat değerlerinin dolar cinsinden toplamı **2021 yılına ait veriler kesinleşmediğinden ülke sıralamaları 2019/20 piyasa yılına göre verilmiştir.

Ek Tablo 14. Türkiye’de piyasa yılları itibariyle ülkelere göre çeltik/pirinç* ihracat değerleri (ABD \$)

	2011/12	2012/13	2013/14	2014/15	2015/16	2016/17	2017/18	2018/19	2019/20	2020/21**
Birleşik Krallık	2.197.135	200.553	100.856	115.423	387.570	1.200.983	230.587	884.494	3.297.600	1.939.440
İsrail	555.258		2.821.874	1.410.068	1.098.445	910.556	1.849.835	497.801	3.142.877	1.885.305
Belçika	1.153.389	632.762	1.129.240	1.362.495	1.776.832	1.047.601	1.321.335	3.065.653	1.939.164	3.822.969
ABD	367.467	371.279	963.873	436.147	445.368	538.179	630.632	639.356	882.841	603.730
Venezuela	-	-	-	-	-	-	-	-	795.472	1
Suriye	23.776.855	3.142.841	5.018.396	3.336.586	6.083.828	7.353.812	9.238.953	1.500.930	742.514	1.429.590
Irak	15.130.377	1.490.376	2.947.975	5.499.858	16.411.371	3.148.816	3.691.204	2.082.258	737.226	831.889
Sudan	261.491	338	-	20.297	1.140.448	5.234.239	509.378	-	571.875	277
Almanya	333.539	133.555	58.637	64.880	107.298	117.324	307.130	202.396	528.771	374.879
Ürdün	997.644	-	-	5.537.910	485.760	-	2.161.080	360.456	470.610	3.765.730
İtalya	0	0	0	106.105	950.314	1.690.457	2.790.088	1.568.948	292.735	593.185
BAE	1.572	60.964	26.204	21.923	34.992	143.497	297.593	80.367	283.617	92.799
İsviçre	67.291	59.552	118.033	98.440	98.653	131.790	110.361	88.389	142.486	138.438
Lübnan	1.662.702	117.264	2.888.700	1.645.119	868.344	221.019	288.321	92.955	123.714	57.209
Kuzey Kıbrıs Türk Cum.	749.673	542.818	417.109	247.457	550.858	272.943	563.718	129.781	108.707	213.106
Azerbaycan	400.512	175.554	164.261	110.021	74.973	30.851	38.293	28.817	100.944	108.982
İsveç	14.368	15.147	-	-	64.824	94.673	98.629	27.346	77.113	130.654
Fransa	4.613	84.387	34.073	28.766	27.380	37.751	66.530	78.601	76.911	66.960
Gürcistan	93.698	125.424	134.564	233.985	235.199	236.140	135.150	29.509	63.518	38.603
Rusya Federasyonu	11.957	18.800	186.668	172.305	913	93.260	32.550	74.991	58.200	49.465
Kanada	20.877	12.858	8.094	19.140	17.105	23.578	31.322	29.130	53.547	89.560
Hollanda	335.720	187.188	37.191	286	48.544	28.076	31.300	45.736	53.065	578.408
Norveç	16.990	37.695	45.364	42.084	59.635	46.172	67.655	45.175	52.666	69.230
Portekiz	-	-	0	0	0	0	0	39.840	39.840	54.150
Avusturya	4.219	-	4.003	5.275	3.167	1.425	29.848	118.246	37.845	45.039
Avustralya	11.647	11.791	25.775	29.778	8.226	9.186	13.185	25.430	29.594	34.253
Diğer	19.529.556	21.330.007	2.798.698	3.980.759	7.286.854	15.903.394	12.737.315	476.768	185.484	3.276.362
Genel Toplam	67.698.550	28.751.153	19.929.588	24.525.107	38.266.901	38.515.722	37.271.992	12.213.373	14.888.936	20.290.213

Kaynak: TÜİK Dış Ticaret İstatistikleri Özel Ticaret Sistemi (Erişim tarihi: 30.09.2021) *yarı/tam olarak değirmenden geçirilmiş pirinç, kahverengi pirinç, çeltik ve kırık pirinç ihracat değerlerinin dolar cinsinden toplamı **2021 yılına ait veriler kesinleşmediğinden ülke sıralamaları 2019/20 piyasa yılına göre verilmiştir.

Ek Tablo 15. Türkiye’de piyasa yılları itibariyle ülkelere göre çeltik ithalat miktarları (ton)

	2011/12	2012/13	2013/14	2014/15	2015/16	2016/17	2017/18	2018/19	2019/20	2020/21*
Bulgaristan	11.949	16.023	14.797	11.852	13.271	8.652	22.971	29.454	46.874	26.971
Yunanistan	5.556	7.656	743	3.100	510	8.313	10.259	10.724	42.282	6.003
Rusya Federasyonu	48.235	67.710	39.909	106.483	67.432	62.597	29.023	47.273	28.476	62.991
ABD	101.158	86.754	133.034	100.852	71.698	94.040	21.935	-	26.250	0
Brezilya	14.221	-	0	5.000	26.343	-	2.915	-	25.927	-
İtalya	0	20	35	26	47	205	140	90	5.539	41
Romanya	3.516	3.887	3.230	0	0	0	0	-	2.865	-
Ukrayna	-	6.063	8.016	2.648	-	0	-	0	0	2.709
Diğer	2.622	0	35.979	20.984	14.387	9.514	3.184	0	0	0
Genel Toplam	187.257	188.113	235.743	250.945	193.688	183.321	90.427	87.541	178.213	98.716

Kaynak: TÜİK Dış Ticaret İstatistikleri Özel Ticaret Sistemi (Erişim tarihi: 30.09.2021) *2021 yılına ait veriler kesinleşmediğinden ülke sıralamaları 2019/20 piyasa yılına göre verilmiştir.

Ek Tablo 16. Türkiye’de piyasa yılları itibariyle ülkelere göre kahverengi pirinç ithalat miktarları (ton)

	2011/12	2012/13	2013/14	2014/15	2015/16	2016/17	2017/18	2018/19	2019/20	2020/21*
Bulgaristan	856	596	412	2.801	9.900	16.743	8.308	2.541	4.232	1.672
Romanya	-	-	-	0	-	0	9.609	-	4.046	0
Rusya Federasyonu	-	-	-	-	-	-	2.181	-	1.200	1.250
Yunanistan	-	-	192	-	2.128	10.966	17.530	8.481	316	4.327
İtalya	-	83	8	24	-	-	501	-	245	0
Vietnam	-	-	-	12	13	13	50	-	25	-
Diğer	28.129	53	13	0	257	0	236	1	0	572
Genel Toplam	28.985	732	625	2.837	12.298	27.722	38.415	11.023	10.063	7.821

Kaynak: TÜİK Dış Ticaret İstatistikleri Özel Ticaret Sistemi (Erişim tarihi: 30.09.2021) *2021 yılına ait veriler kesinleşmediğinden ülke sıralamaları 2019/20 piyasa yılına göre verilmiştir.

Ek Tablo 17. Türkiye’de piyasa yılları itibariyle ülkelere göre yarı/tam olarak değirmenden geçirilmiş pirinç ithalat miktarları (ton)

	2011/12	2012/13	2013/14	2014/15	2015/16	2016/17	2017/18	2018/19	2019/20	2020/21*
Çin	137		111		69	8.375	72.814	43.488	38.506	88.126
İtalya	6.177	41.237	24.692	33.829	23.634	32.238	38.208	18.456	19.679	30.412
Hindistan	5.904	20.596	66.800	61.233	20.647	22.848	31.619	8.484	15.901	40.162
Yunanistan	0	926	3.811	15.333	14.939	27.191	35.111	28.781	10.840	17.567
Pakistan	1.489	915	1.703	5.104	5.635	3.730	6.755	6.470	8.518	8.751
Arjantin	800	3.914	2.745	750		4.000	21.622	1.825	5.088	10.753
Rusya Federasyonu	4.498	1.822	0			250	3.341	6.076	4.911	1.279
Tayland	1.905	2.519	11.219	4.547	1.846	4.141	2.623	1.358	3.557	2.285
İran	48	339	345	376	451	44	140	205	2.016	591
Uruguay	426	1.900	4.156	760	140	920	9.913	4.130	1.885	12.326
Kamboçya	24				800	2.502	1.386	924	1.500	1.528
Myanmar	100	400	3.600	675	900		2.922	5.367	1.125	-
Vietnam	2.315	4.236	7.594	1.236	955	1.114	4.408	677	594	2.182
Bulgaristan	0	1.961	3.857	7.198	1.838	3.971	6.203	3.111	140	0
ABD	193	3.754	39.837	1.224	48	599	4.118	0	92	35
Hollanda		0	0		0	0	0	0	0	0
Diğer	454	18.940	5.809	6.676	481	537	1.801	1.650	0	11.694
Genel Toplam	24.470	103.459	176.279	138.941	72.383	112.460	242.984	131.002	114.351	227.690

Kaynak: TÜİK Dış Ticaret İstatistikleri Özel Ticaret Sistemi (Erişim tarihi: 30.09.2021) *2021 yılına ait veriler kesinleşmediğinden ülke sıralamaları 2019/20 piyasa yılına göre verilmiştir.

Ek Tablo 18. Türkiye’de yıllar itibariyle pirinç ürünleri/yan ürünleri ithalat miktarları (ton)

	2012	2013	2014	2015	2016	2017	2018	2019	2020	2021*
İTHALAT										
Hosti, eczacılıkta kullanılan boş ilaç kapsülleri, mühür güllacı, pirinç kağıdı	30	30	43	50	65	52	43	24	33	16
Pirinç nişastası	131	148	165	229	311	292	300	288	208	165
Pirinç unu	2	0	10	25	4	25	16	16	13	17
Pirinçten elde edilen gıda mamulleri	53	192	232	236	173	93	110	168	114	186
Pirinçten elde edilen kepek, kavuz ve diğer kalıntılar	89.865	72.986	73.404	88.487	88.646	111.601	109.062	88.495	102.365	67.521
İHRACAT										
Hosti, eczacılıkta kullanılan boş ilaç kapsülleri, mühür güllacı, pirinç kağıdı vb.	21	43	32	50	41	110	108	119	279	411
Pirinç nişastası	2	0	0	29	1	0	1	0	0	2
Pirinç unu	208	209	223	343	221	158	172	190	246	311
Pirinç; flokon halindeki taneler	-	-	1	-	-	-	3	6	8	5
Pirinçten elde edilen gıda mamulleri	7.744	8.087	7.902	6.104	6.759	5.713	6.320	7.657	7.908	4.273
Pirinçten elde edilen kepek, kavuz ve diğer kalıntılar	1.970	1.951	738	578	1.646	1.466	315	15	25	15

Kaynak: TÜİK Dış Ticaret İstatistikleri Özel Ticaret Sistemi (Erişim tarihi: 30.09.2021) *2021 yılı ilk 8 aylık veri

Ek Tablo 19. Türkiye’de piyasa yılları itibariyle üretici* ve tüketici fiyatları (TL/kg)

	Eylül	Ekim	Kasım	Aralık	Ocak	Şubat	Mart	Nisan	Mayıs	Haziran	Temmuz	Ağustos	Ortalama
2012/13													
Çeltik üretici	0,97	0,96	0,95	0,96	0,97	1,04	1,06	1,03	1,06	1,07	1,09	1,09	1,02
Pirinç tüketici	4,25	4,26	4,28	4,33	4,28	4,34	4,38	4,42	4,49	4,58	4,60	4,61	4,40
2013/14													
Çeltik üretici	1,10	1,11	1,21	1,28	1,67	1,74	1,85	1,90	2,01	1,93	1,95	1,86	1,64
Pirinç tüketici	4,64	4,66	4,79	5,13	5,51	5,81	6,00	6,32	6,52	6,60	6,65	6,69	5,78
2014/15													
Çeltik üretici	1,71	1,87	1,86	1,82	1,83	1,86	1,80	1,74	1,74	1,66	1,62	1,76	1,77
Pirinç tüketici	6,60	6,55	6,68	6,75	6,75	6,76	6,77	6,72	6,70	6,63	6,55	6,54	6,67
2015/16													
Çeltik üretici	1,71	1,70	1,60	1,54	1,54	1,52	1,48	1,45	1,48	1,48	1,48	1,54	1,54
Pirinç tüketici	6,51	6,45	6,45	6,47	6,48	6,41	6,33	6,27	6,21	6,14	6,11	6,10	6,33
2016/17													
Çeltik üretici	1,64	1,55	1,54	1,62	1,72	1,81	1,85	1,86	1,84	1,90	1,89	1,88	1,76
Pirinç tüketici	6,07	6,09	6,14	6,23	6,30	6,58	6,84	6,92	6,95	7,01	7,07	7,11	6,61
2017/18													
Çeltik üretici	1,97	2,09	2,14	2,20	1,99	2,18	2,17	2,20	2,26	2,31	2,41	2,47	2,20
Pirinç tüketici	7,14	7,20	7,57	7,86	7,73	7,76	7,80	7,82	7,85	8,07	8,32	8,47	7,80
2018/19													
Çeltik üretici	2,58	2,74	2,62	2,67	2,72	2,78	2,87	3,05	3,08	3,22	3,24	3,07	2,89
Pirinç tüketici	8,81	9,14	9,30	9,39	8,43	8,77	8,81	8,93	9,19	9,28	9,46	9,47	9,08
2019/20													
Çeltik üretici	3,16	3,09	3,24	3,31	3,44	3,57	3,54	3,83	3,81	3,92	3,77	3,70	3,53
Pirinç tüketici	9,50	9,43	9,43	9,56	9,66	9,70	9,86	10,23	10,54	10,80	10,79	10,75	10,02
2020/21													
Çeltik üretici	3,93	4,25	4,38	4,43	4,50	4,40	4,21	4,09	3,90	4,02	4,03	4,04	4,18
Pirinç tüketici	10,83	11,34	11,95	12,65	12,80	12,81	12,8	12,87	12,91	12,96	12,95	12,98	12,49

Kaynak: TÜİK (Erişim tarihi: 22.09.2021) * Çeltik üretici fiyatları; Eylül 2011-Aralık 2013 arası Tarım-ÜFE NACE Rev.1 (2003=100); Ocak 2014-Aralık 2015 arası Tarım-ÜFE NACE Rev.2 (2010=100); Ocak 2016-Ağustos 2020 arası Tarım-ÜFE NACE Rev.2 (2015=100)

KAYNAKLAR

EST, 2020. EST:FAO Rice Price Update (September-2020).

FAO, 2020. Global Information and Early Warning System (GIEWS) (Food Outlook-June).

FAO, 2021. Global Information and Early Warning System (GIEWS) (Food Outlook-June).

FAO, AMIS. Agricultural Market Information System.

TB, 2021. T.C. Ticaret Bakanlığı web sayfası (www.ticaret.gov.tr).

TEPGE, 2021. Tarımsal Ekonomi ve Politika Geliştirme Enstitüsü Müdürlüğü, Tarım Ürünleri Piyasaları Çeltik Raporu, Haziran 2021.

TMO, 2020. Hububat Sektör Raporu, 2019.

TMO, 2021a. 83. Hesap Dönemi Faaliyet Raporu, 2020.

TMO, 2021b. Hububat Sektör Raporu, 2020.

TMO, 2021c. T.C. Toprak Mahsulleri Ofisi Genel Müdürlüğü web sayfası, haber arşivi, (www.tmo.gov.tr)

TOB, 2020. T.C. Tarım ve Orman Bakanlığı web sayfası (www.tarimorman.gov.tr).

TÜİK, Tarım İstatistikleri, Dış Ticaret İstatistikleri ve Fiyat İstatistikleri Veritabanları, 2021.

USDA, Foreign Agricultural Service; Production, Supply and Distribution Database, 2021.

USDA, World Agricultural Supply and Demand Estimates (WASDE Report-September 2021).