



TOPRAK GÜBRE VE SU KAYNAKLARI MERKEZ
ARAŞTIRMA ENSTİTÜSÜ MÜDÜRLÜĐÜ
2016 – 2020
HEDEFLERİ VE FAALİYETLERİ

İÇİNDEKİLER

1. MEVCUT DURUM ANALİZİ	1
1.1. Birimlerin Faaliyet Alanlarının, Ürün Ve Hizmetlerinin Belirlenmesi	1
1.1.1. Faaliyet Adı: Ar-Ge	1
1.1.2. Faaliyet Adı: Eğitim	2
1.1.3. Faaliyet Adı: Analiz-Denetim-Üretim.....	2
1.1.4. Faaliyet Adı: Yardımcı Hizmetler	2
1.2. Paydaş Analizi ve Önceliklendirme	3
1.2.1. İç Çevre Analizi	4
1.2.2. Kurumun Yapısı	4
1.2.2.1. Tarihçe.....	4
1.2.2.2. Enstitü Araştırma Bölümleri	5
1.2.3. İnsan Kaynakları	5
1.2.3.1. Personel Varlığı	5
1.2.4. Fiziksel Kaynaklar	6
1.2.5. Teknolojik Yapı	6
1.2.6. TGSKMAE Güçlü ve Zayıf Yönleri	6
1.3. Dış Çevre Analizi.....	8
1.3.1. TGSKMAE Fırsat ve Tehditleri.....	8
2. GELECEĞİN TASARIMI	9
2.1. Misyon	9
2.2. Vizyon	9
2.3. TGSKMAE Stratejik Amaç ve Hedefleri	10
EK 1.....	20

1. MEVCUT DURUM ANALİZİ

1.1. BİRİMLERİN FAALİYET ALANLARININ, ÜRÜN VE HİZMETLERİNİN BELİRLENMESİ

1.1.1. Faaliyet Adı: Ar-Ge

- Toprak kalite parametrelerinin toprak ve su korunumuna etkisinin araştırılması
- Yağış ve akım verileri kullanılarak havza hidrolojik modellerinin belirlenmesi
- Kar hidrolojisi arařtırmaları yapılması
- Havzalarda rüzgar ve su erozyonunun araştırılması, erozyon belirleme yöntemlerinin karşılaştırılması ve erozyon risk haritalarının hazırlanması
- Havzalarda sediment ölçümleri ve sediment verimini tahmin etmede kullanılan modellerin ülkemiz koşullarında uygulanabilirliklerinin araştırılması
- Tarım alanları, meralarda toprak ve su korunumunun araştırılması
- Havza topraklarının nem rejiminin belirlenmesi ve izlenmesi
- Kuraklık, iklim değişikliğinin toprak ve su kaynakları ile tarımsal üretime etkilerinin izlenmesi ve çözüm önerilerinin getirilmesi
- Kısıtlı su koşullarında su tasarrufu sağlayan sulama yöntemlerinin geliştirilmesi
- Düşük kaliteli suların tarımda kullanıma olanaklarının araştırılması
- Yenilenebilir enerji kaynaklarının sulama sistemlerinde kullanılması
- Tuzlu, alkali topraklar başta olmak üzere üretim açısından sorunlu topraklarda ıslah yöntemleri ve drenaj sistemlerinin geliştirilmesi
- Su kullanım etkinliğinin arttırılmasına yönelik sulama yöntemleri ve programlarının oluşturulması
- Tarla, sera, laboratuvar çalışmaları ile toprak, bitki analizlerine dayanarak en ekonomik mahsulü sağlayacak gübre çeşit ve miktarlarının belirlenmesi
- Kullanılan gübrelerin toprakta yaratabilecekleri özel durumların, toprağın mikro ve makro element statüsünün, kültür bitkilerinin çeşitli gübrelere karşı gösterecekleri tepkilerin incelenmesi ve düzeltici faaliyetlerin önerilmesi
- Tarımsal amaçlı toprak, bitki ve gübre analiz yöntemlerinin uluslararası standartlara uygun olarak geliştirilmesi, yurt genelinde kullanılmasının sağlanması ve uygulamadaki sorunların belirlenmesi
- Toprak canlıları üzerinde arařtırmalar yaparak bunların tarımsal alanlardaki kullanımalarının izlenmesi ve biyolojik kaynak olarak muhafazalarının sağlanması
- Toprak etüt ve haritalamasını yaparak, toprak sınıflamasının yapılması ve toprak veri tabanı oluşturulması
- Toprak kirliliğinin önlenmesi ve toprak verimliliğinin sürdürülebilirliğinin sağlanması için çalışmalar yapılması
- Tarımsal kalkınmada sosyo-ekonomik sorunların belirlenmesi ve giderilmesine katkı sağlayacak çalışmalar yapılması
- Tarımsal yatırımlarda girdi optimizasyonu çalışmalarının yapılması
- Kırsal toplumlar için mali modeller konusunda çalışmalar yapılması

- Araştırma yatırımları ile ilgili çalışmalar yapılması
- Araştırma projelerinin arazi çalışmaları öncesi kullanılacak harita altlıkların oluşturulması ve sonuçların CBS kullanılarak haritalandırılması
- Tarım-çevre etkileşiminin araştırılması
- Tarımsal ekosistemler ile ekosistemler arasında çatışmaları en aza indirgeyecek yöntemlerin geliştirilmesi ve yaygınlaştırılması
- Biyolojik çeşitliliği koruyacak tarımsal faaliyetlerin geliştirilmesi ve yaygınlaştırılması

1.1.2. Faaliyet Adı: Eğitim

- Bakanlığın projelerine ve komisyonlarına danışmanlık yapılması ve aktif olarak katılımın sağlanması
- Kurum içi ve kurum dışında çalışma konuları (toprak, bitki, gübre, sulama ve laboratuvar) ile ilgili eğitimlerin planlanması ve yürütülmesi
- Üniversitelerin ve teknik liselerin ilgili bölümlerinden stajyer öğrencilere laboratuvar eğitimlerinin verilmesi
- Enstitünün tanıtımı amaçlı yazılı ve görsel dokümanların (broşür, faaliyet kitapçığı, çalıştay ve toplantı ile ilgili yayın vs.) hazırlanması
- Araştırma sonuçlarının ve teknik raporların yayın hazırlığı, basımı ve yayımlanmasının gerçekleştirilmesi
- Toprak, gübre ve su kaynakları konularında kongre, seminer, sempozyum, panel, çalıştay vb. gibi bilimsel toplantı organizasyonlarının yapılması

1.1.3. Faaliyet Adı: Analiz-Denetim-Üretim

- Toprak, gübre, su, bitki analizlerinin uluslararası standartlarda ve kalite güvencesi içinde yapılarak gerekli tavsiyelerde bulunulması
- İl Müdürlüklerince “Tarımda Kullanılan Kimyevi Gübrelere Dair Yönetmelik” ve “Tarımda Kullanılan Organik, Organomineral Gübreler ve Toprak Düzenleyiciler ile Mikrobiyal, Enzim İçerikli ve Organik Kaynaklı Diğer Ürünlerin Üretimi, İthalatı, İhracatı ve Piyasaya Arzına Dair Yönetmelik” kapsamında gerçekleştirilen piyasa denetimlerinde analiz kuruluşu olarak görev yapması.
- Bakanlığımızca yetkilendirilmiş kamu ve tüzel kişilere ait toprak ve su laboratuvarlarının teknik olarak denetleme çalışmalarına katılımın sağlanması
- Toprak analizlerinin kalite kontrol ve standardizasyon çalışmalarının yapılması
- Mikrobiyal Gübre (*Rhizobium*spp. ile hazırlanmış), tansiyometre, çabuk tarla testi seti üretiminin yapılması
- Müşterilerden analiz için gelen numunelerin kayıt, kabul, kontrol, raporlama, saklama ve imha işlemlerinin yapılması

1.1.4. Faaliyet Adı: Yardımcı Hizmetler

- Enstitüde yürütülen Araştırma Projelerinin yürütülmesi için gerekli arazi, ulaşım ve işgücü alt yapısının sağlanması.
- Personelin motivasyonunu artırmak amacıyla sosyal faaliyetler düzenlenmesi

- Türkiye genelinde düzenlenen tarım fuarlarına Enstitü katılımının sağlanarak AR-GE faaliyetlerinin ve diğer üretim materyallerinin (mikrobiyal gübre, çabuk tarla testi, tansiyometre) üretici, sanayici ve özel sektöre tanıtılması
- Bakanlık ve üst yönetimin talepleri doğrultusunda, gerekli görülen güncellemelerin yapılması ve duyuruların web sitesi yardımıyla kullanıcılara ulaştırılması
- Kalite yönetim sisteminin oluşturulması ve sürdürülebilirliğinin sağlanması
- Sivil Savunma, koruyucu güvenlik, savaş seferberlik ve personel seferberlik hizmetlerinin yerine getirilmesi
- Müdürlüğümüze ilgili kanunlar uyarınca tahsisi yapılan katma bütçe ve döner sermaye bütçesi ile ilgili harcamaları ve gerekli işlemlerin yapılması
- İlgili kanun ve yönetmelikler çerçevesinde enstitü müdürlüğünün personel özlük işlemlerinin yürütülmesi

1.2. PAYDAŞ ANALİZİ VE ÖNCELİKLENDİRME

Sıra	Paydaş (Kişi/Kuruluş)	Eylem Adı	Nasıl ve ne açıdan ilişkili?	İlgili Kişi	Önem Derecesi
1	Üst Yönetim	İç Paydaş	Bağlı olunan birim	Üst Yönetim	10
2	Enstitü Bölümleri ve Birimleri	İç Paydaş	Bölümler arası işbirliği, proje ortaklığı, bilgi alış-verişi	Enstitü Teknik personeli	10
3	TAGEM	İç Paydaş	Eğitim faaliyetlerinden yararlanma, proje ortaklığı	İlgili Daire Başkanı, koordinatörler/Genel Müdür	10
4	TAGEM'e Bağlı Araştırma Enstitüleri	İç Paydaş	Bağlı olunan genel müdürlük, karar verici	İlgili teknik personel/Yönetici	9
5	Tarım Reformu Genel Müdürlüğü	İç Paydaş	Projelerde veri sağlama, proje sonuçlarının paylaşılması	İlgili Müdür/Daire Başkanı	7
6	TİGEM	İç Paydaş	Projeler için arazi kullanımı, personel sağlama	İlgili Müdür/Daire Başkanı	7
7	BÜGEM	İç Paydaş	Projelerin planlanması ve yürütülmesi için veri sağlama,	İlgili Müdür/Daire Başkanı	7
8	ÇEM	Dış Paydaş	Projeler için bilgi alışverişi, veri sağlama	İlgili Müdür/Daire Başkanı	5
9	OGM	Dış Paydaş	Projeler için bilgi alışverişi, veri sağlama	İlgili Müdür/Daire Başkanı	5
10	MGM	Dış Paydaş	Projeler için bilgi alışverişi, veri sağlama	İlgili Müdür/Daire Başkanı	6
11	DSİ	Dış Paydaş	Projeler için bilgi alışverişi, veri sağlama	İlgili Müdür/Daire Başkanı	6
12	DKMP	Dış Paydaş	Projeler için bilgi alışverişi, veri sağlama	İlgili Müdür/Daire Başkanı	6
13	Gıda Tarım ve Hayvancılık Bakanlığı İl Müdürlükleri	İç Paydaş	Projeler için bilgi alışverişi, veri sağlama	İlgili Müdür	8
14	Toplumun İlgili Kesimleri, Çiftçiler	Dış Paydaş	Proje sonuçlarının paylaşılması	Toplumun İlgili Kesimleri, Çiftçiler	10
15	Üniversiteler	Dış Paydaş	Teknik Destek	İlgili öğretim görevlisi	7
16	Belediyeler	Dış Paydaş	Projeler için bilgi alışverişi, veri sağlama	İlgili Başkan/İlgili Yetkili	3

17	FAO	Dış Paydaş	Projeler için bilgi alışverişi, veri sağlama, proje işbirliği	FAO Türkiye temsilcisi	5
18	Ankara Kalkınma Ajansı	Dış Paydaş	Proje desteği	İzleme ve Değerlendirme Birimi	7
19	Eğitim Yayın ve Yayınlar Dairesi Baş.	İç Paydaş	Yayın, yayım ve eğitim hizmetleri	İlgili başkanlıklar	6
20	TÜBİTAK	Dış Paydaş	Proje Desteği	TOVAG, ARDEB	5
21	Strateji Geliştirme Başkanlığı	İç Paydaş	İç kontrol standart oluşturma ve danışmanlık	İç kontrol daire başkanı ve ilgili uzmanlar	8
22	Sayıştay	Dış Paydaş	Denetleme	Sayıştay denetçileri	8
23	Diğer Kamu Kurumları ve Özel Sektör(tedarikçiler gibi.)	Dış Paydaş	Mal ve hizmet alımı	İlgili yöneticiler	8
24	Kamu-Özel Laboratuvar Çalışanları ve Stajyerler	Dış Paydaş	AR-GE, Eğitim, Standardizasyon, metot birlikteliği, LAK testleri, denetim ve yetkilendirme işlemleri	İlgili yöneticiler	6
26	TÜRKAK	Dış Paydaş	Akreditasyon	Denetçiler, Laboratuvar Akreditasyon Dairesi	5
27	TSE	Dış Paydaş	Standart ve hizmet alımı	Tanıtım Pazarlama Ve Yayın Dairesi, Eğitim Dairesi	8
28	KALDER	Dış Paydaş	Mükemmellik Modeli	KALDER temsilcisi	5
29	Destek Hizmetleri Dairesi Başkanlığı Sivil Savunma Çalışma Grubu	İç Paydaş	Eğitim, denetim	İlgili koordinatör	5
30	AFADEM	Dış Paydaş	Eğitim,	AFAD uzman ve eğiticileri	3
31	Bakanlık İç Denetim Birimi	İç Paydaş	Denetim	İç denetçiler	8
32	Maliye Bakanlığı	Dış Paydaş	Bütçe, Muhasebe, gelir ve gider hesapları, denetim	Defterdarlık, Muhasebat Genel Müdürlüğü	5
33	Bankalar	Dış Paydaş	Maaş, ödemeler, gelir, gider hesapları	Banka temsilcileri	3

1.3. İÇ ÇEVRE ANALİZİ

1.3.1. Kurumun Yapısı

1.3.1.1. Tarihçe

Toprak ve Gübre Araştırma Enstitüsü, 1 Mart 1954 tarihinde Tarım Bakanlığının 3203 sayılı teşkilat ve görevleri kanunu uyarınca "Türkiye topraklarının etüdü, sınıflandırılması ve haritalanması; toprak, gübre, su ve bitki analizleri; toprakların sulama bakımından elverişlilik derecelerinin tesbiti ile tuzluluk, alkalilik ve ıslahı; toprak verimliliğinin korunması ve topraktan en uygun bir şekilde faydalanılması konularında çalışmalar yapmak" amacıyla Ziraat İşleri Genel Müdürlüğüne bağlı, ülkesel ihtisas Enstitüsü olarak Ankara'da kurulmuştur.

7454 sayılı kanunun 2. Maddesi uyarınca Topraksu Genel Müdürlüğü bünyesinde katılan Enstitü, kuruluş tarihinden Mayıs 1961 tarihine kadar görevleri arasında bulunan, Türkiye topraklarının etüdü ve haritalanması

çalışmalarını sürdürmüştür. Topraksu Genel Müdürlüğünün Köy İşleri Bakanlığına devri ile ilgili 16.7.1964 ve 613349 sayılı kararnamenin 3. Maddesi uyarınca tekrar Tarım Bakanlığı Ziraat İşleri Genel Müdürlüğüne intikal etmiştir. Bakanlar Kurulunun 18.5.1970 tarih ve 7/691 sayılı kararıyla Enstitü yeniden Topraksu Genel Müdürlüğü bünyesine alınmıştır.

1984 yılında Bakanlıkların yeniden yapılandırılması sonucunda Enstitü çalışmalarını Tarım Orman ve Köyişleri Bakanlığında 3202 sayılı yasa ile kurulan, 07.07.1993 tarih ve 39-08/D-1-93-335 Sayılı Cumhurbaşkanlığı Onayı ile Başbakanlığa ve 2003 yılı itibariyle Tarım ve Köyişleri Bakanlığına intikal eden Köy Hizmetleri Genel Müdürlüğüne bağlı olarak 16.03.2005 tarihine kadar sürdürmüştür.

13.01.2005 tarihinde kabul edilen 5286 Sayılı Kanun gereğince 16.03.2005 tarihinde Tarım ve Köyişleri Bakanlığına devredilen Toprak ve Gübre Araştırma Enstitüsü Müdürlüğü 11.04.2005 tarihli Bakanlık Oluru ile Tarımsal Araştırmalar Genel Müdürlüğüne bağlanmıştır.

Toprak ve Gübre Araştırma Enstitüsü, 28/03/2007 tarih ve 256 sayılı Bakanlık Oluru ile Ankara Toprak ve Su Kaynakları Araştırma Enstitüsü ile birleştirilmiştir. 09/04/2007 tarih ve 285 sayılı Bakanlık Oluru ile Merkez Araştırma Enstitüsü'ne dönüştürülerek Toprak Gübre ve Su Kaynakları Merkez Araştırma Enstitüsü Müdürlüğü adını almıştır.

1.3.1.2. Enstitü Araştırma Bölümleri

İklim Değişikliği ve Havza Bölümü

Tarımsal Sulama ve Arazi Islahı Bölümü

Bitki Besleme ve Toprak Bölümü

Tarım Ekonomisi Bölümü

Laboratuvar Bölümü

Mekanizasyon ve Bilişim Teknolojileri Bölümü

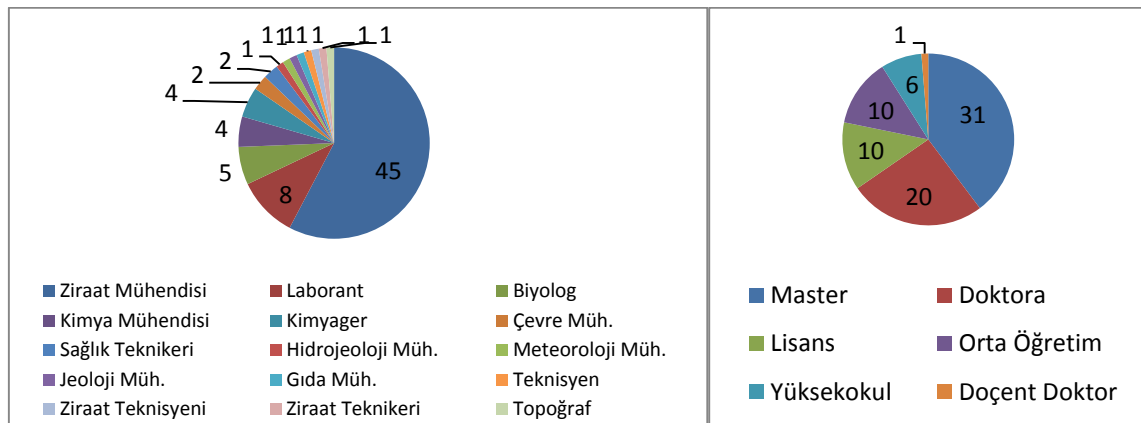
Üretim ve İşletme Bölümü

Tarımsal Çevre Bölümü

1.3.2. İnsan Kaynakları

1.3.2.1. Personel Varlığı

Enstitümüzde 78 teknik ve yardımcı teknik personel görev yapmaktadır. Ayrıca çeşitli kadrolarda 190 idari personel çalışmaktadır.



1.3.3. Fiziksel Kaynaklar

Toplam 24000 m² alanda kurulmuş olan Enstitümüzde; 2160 m²alana sahip idare binası, 1500 m² alana sahip 6 laboratuvar, 1050 m²atölye ve garaj, 300 m² deneme serası, doku kültürü ünitesi, 450 m²basınçlı sulama mini demonstrasyon alanı ve mikrobiyal gübre üretim ünitesi bulunmaktadır. Ayrıca, 250 kişi kapasiteli yemekhane, 98,3 dekarlık alanda kurulmuş Sarayköy Araştırma ve Uygulama İstasyonu, 22 odası, 100 kişilik toplantı salonu, 200 kişilik yemek salonu bulunan Ilgaz Dağı Biyolojik Çeşitlilik ve Doğal Kaynaklar Araştırma ve Eğitim Merkezi bulunmaktadır.

Ayrıca 2 binek otomobil, 9pick-up, 1 kamyon, 3minibüs, 1 jeep, 5 traktör ve 2 motorsiklet bulunmaktadır.

1.3.4. Teknolojik Yapı

Laboratuvarlarda;

Kesintisiz Güç Ünitesi,

Merkezi Saf Su Sistemi ve Ultra Saf Su Sistemleri,

Merkezi Basınç Sistemi,

Merkezi Vakum Sistemi,

Merkezi Gaz Sistemi,

ICP-OES Optik Emisyon Spektrofotometresi,

Atomik Absorbsiyon Spektrofotometresi (AAS 800),

Elementel Analiz Cihazı (C, N, H, S),

Toplam Organik Karbon Analiz Cihazı,

XRD Cihazı,

HPLC Cihazı (Şelat Analizleri),

İyon Kromatografisi Cihazı (EDTA, HEDTA, DTPA Analizleri),

İyon Kromatografisi Cihazı (toprak ekstraktında anyon katyon analizleri),

Spektrofotometreler,

Flame Fotometreler,

pH ve EC-metreler,

Analitik ve Kaba teraziler,

Etüvler, Kül Fırınları, Kurutma Dolapları,

Farklı türde toprak ve bitki öğütme değirmenleri bulunmaktadır.

Ayrıca kurumda 123 masaüstü, 19 taşınabilir bilgisayar, 38 yazıcı, 7 fotokopi makinesi personel tarafından kullanılmaktadır.

1.3.5. TGSKMAE Güçlü ve Zayıf Yönleri

Güçlü Yönler	Zayıf Yönler
1- Özverili, bölüm içi ve bölümler arası işbirliğine açık personel mevcudiyeti	1. Farklı disiplinlerde yetişmiş, tecrübeli eleman sayısının azlığı ve tayin, emeklilik v.b. nedenlerle daha da azalma olasılığı ve yerine istihdam edecek yeni personelin yetiştirilememesi
2- Farklı disiplinlerde yetişmiş, tecrübeli eleman varlığı ve bilgi birikimi	2. Bazı dönemlerde ortak zaman planlamasının
3- Enstitü teknik elemanlarına ilgili konularda yüksek	

<p>lisans, doktora yapma imkanlarının sağlanması ve kariyer yapmış teknik eleman varlığı</p> <p>4- Yetişmekte olan yeni araştırmacıların araştırmaya açık ve her türlü eğitim ve donanım için hevesli olmaları</p> <p>5- Kurumda teknolojik ve fiziksel altyapının (laboratuvar, toplantı salonları, uygun çalışma odaları v.b) varlığı</p> <p>6- Araştırma projelerinin yürütülmesi için kurumun sera ve deneme istasyonunun varlığı</p> <p>7- Ülkemizin ihtiyacı olan güncel konuların faaliyet alanımızın içinde yer alması</p> <p>8- Farklı disiplinlerin (toprak, su vd.) bir arada çalışmasına olanak sağlayan gerekli alt yapının varlığı,</p> <p>9- Farklı kurumlarla ortak çalışma olanaklarının varlığı</p> <p>10- Ulusal ve Uluslararası bazda araştırma yapma olanağına sahip olması</p> <p>11- Kurumun merkez enstitü olması, laboratuvarlarının ve idari yönetim sistemlerinin (TS EN ISO/IEC 17025, iç kontrol sistemi, EFQM mükemmellik modeli) varlığı</p> <p>12- Kurum içi sosyal etkinliklerin artırılması ve sürekliliğinin sağlanması için gerekli altyapı varlığı,</p> <p>13- Üst yönetimin iş sağlığı – güvenliği ve kalite anlayışını benimsemesi ve desteklenmesi</p> <p>14- Resmi kurum olması nedeniyle kamu mali yönetimi ve kontrol kanununa tabi olması</p> <p>15- Kurumda döner sermaye işletmesinin varlığı,</p> <p>16- Kurumun bazı teknik konularda uzman eğitimcilerle sahip olması ve ihtiyaç duyulan konularda eğitim desteğinin sağlanması</p>	<p>yapılamaması</p> <p>3. Bazı teknolojik alet ve ekipmanların kullanımının yeterli sayıda personele yaygınlaştırılmaması</p> <p>4. Belirli dönemlerde teknik elemanların ek görevler nedeniyle çalışmalarda aksaklıkların yaşanması</p> <p>5. İş yoğunluğunun fazla olduğunu dönemlerde yardımcı personel yetersizliği</p> <p>6. İlgili kuruluşlarla yurt dışı bağlantıların ve araştırmaların yetersizliği</p> <p>7. Araştırmalın yürütüleceği kuruma ait uygun arazi varlığının yetersizliği ve çevre kirliliği tehdidi altında olması</p> <p>8. Malzeme temininde zaman zaman aksaklıkların yaşanması</p> <p>9. Belirli uzmanlık alanlarında uygulamaya yönelik eğitimlerin yetersizliği</p> <p>10. Enstitünün yaptığı araştırma sonuçlarının uygulamaya aktarılmasında sıkıntılar olması</p> <p>11. Araştırmacılarla uygulayıcılar arasında koordinasyon eksikliği</p> <p>12. Bilgisayar teknolojisindeki hızlı değişim dolayısıyla donanım, yazılım güncelleme ve yenileme işlemlerinde yetersizlikler</p> <p>13. Elde edilen verilerin internet ve intranet ortamında görüntülenmesi, sorgulanması için karar vericilerin erişimine açık bir internet portalının olmaması</p> <p>14. Laboratuvardaki bulaşık ve temizlik işlerinin zaman zaman yetersiz kişiler tarafından yapılması,</p> <p>15. Bazı laboratuvarlarda daimi personelin az olması ve bazı personelin emekliliğinin dolmuş olması ve yerine istihdam edecek yeni personelin yetiştirilememesi</p> <p>16. Kimyasal atıkların bertaraf edilmesi konusunda bazı sorunlar yaşanması</p> <p>17. Bazı bölümlerde fiziksel alt yapı yetersizlikleri</p> <p>18. İşyeri hekiminin bulunmaması</p> <p>19. Tarımsal Çevre olgusunun tam olarak yer bulamaması</p> <p>20. Yabancı dil seviyesi yeterli teknik personel azlığı,</p> <p>21. Enstitümüze ulaşım hizmeti veren araçlarımızın bir kısmının ve bazı tarım alet ve ekipmanların ekonomik ömrünü tamamlamak üzere olması</p> <p>22. Kurum personelinin kalite yönetim sistemine tam olarak entegre olmaması</p> <p>23. Enstitü çevre güvenliği ile ilgili eksikliklerin bulunması</p> <p>24. Harcama planlarının bütçenin açıldığı dönemlere göre planlanamaması</p>
--------------------------------------------------------------------------------------------------------------------------------------------------------------------------------------------------------------------------------------------------------------------------------------------------------------------------------------------------------------------------------------------------------------------------------------------------------------------------------------------------------------------------------------------------------------------------------------------------------------------------------------------------------------------------------------------------------------------------------------------------------------------------------------------------------------------------------------------------------------------------------------------------------------------------------------------------------------------------------------------------------------------------------------------------------------------------------------------------------------------------------------------------------------------------------------------------------------------------------------------------------------------------------------------------------------------------------------------------------------------------------------------------------------------------------------------------------------------------------------	----------------------------------------------------------------------------------------------------------------------------------------------------------------------------------------------------------------------------------------------------------------------------------------------------------------------------------------------------------------------------------------------------------------------------------------------------------------------------------------------------------------------------------------------------------------------------------------------------------------------------------------------------------------------------------------------------------------------------------------------------------------------------------------------------------------------------------------------------------------------------------------------------------------------------------------------------------------------------------------------------------------------------------------------------------------------------------------------------------------------------------------------------------------------------------------------------------------------------------------------------------------------------------------------------------------------------------------------------------------------------------------------------------------------------------------------------------------------------------------------------------------------------------------------------------------------------------------------------------------------------------------------------------------------------------------------------------------------------------------------------------------------------------------------------------------------------------------------------------------------------------------------------------------------------------------------------------------------------------------------------------------------------------------------------------------------------------------------------------------------------------------------------------------------------------------

	<p>25. Bakanlık Eğitim Programlarının daha sık aralıklarla yapılmaması</p> <p>26. Satın alma işlemlerinden kaynaklı gecikmelerden dolayı aksaklıkların ortaya çıkması</p> <p>27. İdari konularda kurum içi iletişim eksikliği nedeniyle zaman zaman sorunların ortaya çıkması</p> <p>28. Zaman zaman proje bütçelerinin kısıtlanması</p>
--	------------------------------------------------------------------------------------------------------------------------------------------------------------------------------------------------------------------------------------------------------------------------------------------------------------------------------------------

1.4. DIŞ ÇEVRE ANALİZİ

1.4.1. TGSKMAE Fırsat ve Tehditleri

Fırsatlar	Tehditler
<p>1. Araştırma faaliyet konularının, güncel, araştırmaya açık ve ülke ihtiyacını karşılayan projeler üretilmesine imkân sağlanması</p> <p>2. Dış paydaşlarla işbirliği olanaklarının geniş olması</p> <p>3. Giderek artan nüfusa paralel olarak artan gıda ihtiyacı</p> <p>4. Doğal kaynakların hızla kirlenmesi yok edilmesi</p> <p>5. Yeni teknolojilerin ve verim kapasitesi yüksek çeşitlerin geliştirilmesi</p> <p>6. Ulusal ve uluslararası mevzuatlar ve yükümlülüklerin olması</p> <p>7. AR-GE arasında ulusal ve uluslararası programların, fonların çeşitliliği</p> <p>8. TC Gıda Tarım ve Hayvancılık Bakanlığı'nın uygulamaya koyduğu çeşitli yasal yükümlülüklerin yerine getirilebilmesinde (bilgi teknolojileri, akreditasyon, v.b) kurum potansiyelinin olması</p> <p>9. Ülkemizde zengin biyoçeşitlilik kaynaklarının varlığı</p> <p>10. Sürdürülebilir yönetimin önemi konusunda artan bilinç düzeyi ve sürdürülebilirliğin sektörel düzeyde gerçekleşmesine duyulan ihtiyaç</p> <p>11. Ülkemizde kalite anlayışının gittikçe yaygınlaşıyor olması</p> <p>12. Personel gelişiminde hizmet içi eğitimin etkinliğinin farkında olunması,</p> <p>13. DMK ile Hizmet İçi Eğitimin zorunluluk haline gelmiş olması</p>	<p>1. Bazı araştırma faaliyetlerinin kontrol edilemeyen çevre koşullarının etkisi altında olması</p> <p>2. Araştırma sonuçlarının istenilen düzeyde uygulamaya aktarılamaması ve hedef kitleye ulaşamaması sonucu çalışma alanları ile ilgili bakanlık politikalarının değişmesi</p> <p>3. Piyasa şartlarındaki dalgalanmalar ve bütçe zamanlaması</p> <p>4. İşbirliği ile yürütülen projelerde, proje ortaklarından kaynaklanabilen sıkıntılar(koordinasyon eksikliği, iş takvimine uyulmaması vb.)</p> <p>5. Özel firmaların yetersizliği ve özel firmalardan kaynaklanan sıkıntılar (malzeme temin, taahhütlerin yerine getirilmemesi vs.)</p> <p>6. Tarım sektörünün öneminin yeterince algılanmaması</p> <p>7. Paydaşlar arasındaki koordinasyonsuzluk</p> <p>8. Ulusal ve uluslararası mevzuatlarda olumsuz değişiklikler</p> <p>9. Araştırmacıların ekonomik ve sosyal statülerinin iyileştirilmemesi</p> <p>10. Ülkemiz doğal kaynaklarının en önemlisi olan toprak için, geçmişe dönük ve kapsamlı veri tabanının olmaması</p> <p>11. Tarım ve çevre ile ilgili faaliyetlerin etkilerinin uzun sürede ortaya çıkması</p> <p>12. Doğal kaynakların hızla kirlenmesi yok edilmesi</p> <p>13. AFAD tarafından yapımına başlanmış olan kanun tüzük, yönetmelik, plan vb. güncellenme çalışmalarının henüz tamamlanamamış olması</p>

2. GELECEĞİN TASARIMI

2.1. MİSYONUMUZ

Toprak, gübre ve su kaynakları konusunda yüksek kalitede ve Türk tarımının ihtiyaçlarına cevap verecek arařtırmalar yürütmek, çağdaş bilgi ve teknolojinin gerektirdiđi laboratuvar hizmetlerinde mükemmeli yakalamak, tüm birimlerinde Enstitü personelinin sađlığını gerekli tedbirlerle korumak, müşteri memnuniyetini sürekli kılmak, akademik ve bilimsel arařtırmalarda çalışanların yeni bilgilerle donanımlarını sađlamak için eğitim, seminer ve kurs gibi faaliyetlere ađırlık vermek suretiyle Bakanlıđımızın tarımsal politikalarına ulusal ve uluslararası düzeyde katkı sađlamaktır.

2.2. VİZYONUMUZ

Kurumsal Ar-Ge kalitesini sürekli geliřtirmek, gelecekte ortaya çıkması muhtemel tarımsal sorunlara çözüm üretmek, müşterilerimize çağdaş, bilimsel ve yüksek nitelikte laboratuvar hizmeti sunmak, mesleđinde uzman, üstün nitelikli, insana deđer veren personel yetiřtirmek ve konusunda en iyi, uluslararası düzeyde çağdaş bir Enstitü olmak.

2.3. TGSKMAE Stratejik Amaç ve Hedefleri

GTHB STRATEJİK AMAÇLAR	GTHB STRATEJİK HEDEFLER	TGSKMAE ALT HEDEFLER	TGSKMAE FAALİYETLER (2016-2020)	2016 YILI HEDEFLERİ
1.Tarımsal üretim kaynaklarını koruyarak kaliteli tarım ürünlerine erişilebilirliği ve gıda güvenliğini sağlamak.	1.1Tarımsal kaynakları korumak, iyileştirmek ve devamlılığını sağlamak.	1.1.1 Ölçüm ve model değerleriyle güncel veriler üretmek havzalarda toprak ve su kaynaklarını korumak ve sürdürülebilirliğini sağlamak	1.1.1.1 Kar hidrolojisi ile ilgili 2 adet projeyi 2 yıl içerisinde sonuçlandırmak	1.1.1.1.1“SRM Modeli Kullanılarak Kar Erimelerinden Kaynaklanan Akımların Belirlenmesi” ve Kar Erimelerinden Kaynaklanan “Süspansediment Taşınımının Belirlenmesi” projelerinin veri toplama değerlendirme çalışmaları yapılacaktır
			1.1.1.2 Havzalarda erozyon belirleme yöntemlerinin karşılaştırılması ve erozyon risk haritalarının hazırlanmasına ait 1 projeyi sonuçlandırmak	1.1.1.2.1 “Haymana-Çatalkaya Havzasında MUSLE ve RUSLE Yöntemi ile Toprak Kayıplarının Tahmin Edilmesi” Projesi sonuçlandırılarak sonuç raporu yazılacaktır
			1.1.1.3 Havzalarda sediment ölçümleri ve sediment verimini tahmin etmede kullanılan modellerin ülkemiz koşullarında uygulanabilirliklerinin araştırılması projesini tamamlayarak sonuçlandırmak	1.1.1.3.1“Asartepe Barajı ve Çanılı Göleti Havzalarında Sediment Veriminin Araştırılması” Projesi sonuçlandırılarak sonuç raporu yazılacaktır.
			1.1.1.4 Havza topraklarının nem rejiminin belirlenmesi ve izlenmesi konusunda; a) CO ₂ , nem, toprak fiziksel özelliklerinin ilişkisinin ortaya konması ile ilgili 1 proje yürütmek b) Model ve ölçüm değerleriyle toprak neminin izlenmesi ve haritalanması konusunda devam eden projeyi sonuçlandırmak	a) Bir adet proje hazırlanacaktır b) “Model ve Ölçüm Değerleri Analizi ile Toprak Neminin İzlenmesi ve Haritalanması” projesinin sıcaklık, nem, EC ölçümlerinin yapılarak, değerlendirilip, dağılım haritaları hazırlanacaktır.
			1.1.1.5 Kuraklık ve iklim değişikliğinin toprak ve su kaynakları ile tarımsal üretime etkileri konusunda 1 proje yürütmek	—
			1.1.1.6 Su hasadı uygulamalarında toprakta nem ve CO ₂ salınımının izlemek	1.1.1.6.1 Bir adet proje hazırlanacaktır.

			1.1.1.7 İklim değişikliği ve kuraklığın toprak ve su kaynakları üzerine etkilerinin havza ölçeğinde uzun yıllar izlemek	1.1.1.7.1 Bir adet proje hazırlanacaktır
			1.1.1.8 Havza bazında sulama suyu kalitesinin izlenmesi ve etkinliğinin geliştirilmesi ile haritalanması konusunda 1 proje yürütmek	—
		1.1.2 Tarım topraklarının tarımsal verim potansiyellerini geliştirmek ve sürdürülebilirliğini (bitki besin maddesi durumlarını belirleyerek v.b) sağlamak	1.1.2.1 Toprak ve su kaynaklarının kalitesini sağlamak amacıyla 1 yöntem çalışması yürütmek	—
			1.1.2.2 Ülke tarımsal politikalarını yönlendirilmesinde veri sağlamak amacıyla potansiyel toksik element projesini sonuçlandırmak	1.1.2.2.1 Ölçüm ve değerlendirme çalışmalarına devam edilecektir.
			1.1.2.3 Toprakların karbon içeriklerinin belirlenmesi ve takibi için 1 proje yürütmek	1.1.2.3.1 Bir adet proje hazırlanacaktır.
			1.1.2.4 Tarımsal kirliliğin iyileştirmesine yönelik 1 adet fitoremediasyon çalışması yürütmek	1.1.2.4.1 "Bazı Topraklarda Kolzanın Kadmiyum Kirliliğini İyileştirme Potansiyelinin Belirlenmesi" projesi PDGT'ye sunulacaktır.
			1.1.2.5 Tarımsal yenilikleri (mikrobiyal gübre, su, gübre vb.) demonstrasyon çalışmaları ile üreticiye aktarmak	1.1.2.5.1 Tarla günü düzenlenecektir.
			1.1.2.6 Havza bazında ürün desenleri oluşturmak	1.1.2.6.1 Uzun yıllık iklim verileriyle havzalar bazında ürün rekoltesinin belirlenmesi ve gelecek tahminlerine yönelik 1 adet proje hazırlanacaktır.
			1.1.2.7 Hayvansal Gübrelerin Potansiyeli, Besin maddesi İçerikleri ile Mineralizasyon Durumlarının Belirlenmesi konusunda 2 adet projeyi sonuçlandırmak	1.1.2.7.1 Orta Anadolu Bölgesinde Hayvansal Gübrelerin (Tavuk, Sığır, Koyun) Potansiyeli, Besin maddesi İçerikleri ile Mineralizasyon Durumlarının Belirlenmesi projesinde inkübasyon denemesi kurulup sonuçlandırılacak ve tarla denemesi kurulacaktır. 1.1.2.7.2 Çeltik Kavuzlu Tavuk Gübresinin Kompostlanması ve Tarımda Kullanılma Olanaklarının Araştırılması projesinde kompost hazırlanacak ve tarla denemesi kurulacaktır.

			<p>1.1.2.8 Toprak canlılarının tarımsal alanlardaki yayılabilirliklerini ortaya koymak amacıyla 4 adet projeyi sonuçlandırmak</p>	<p>1.1.2.8.1 Doku Organ Kültürü Kullanılarak İn Vitro Şartlarda <i>Vesiküler Arbusküler</i> Mikorizalardan Monokültür Üretimi projesinde sera denemesi kurulacak, spor izolasyonu yapılarak doku kültürü çalışmalarına devam edilecektir.</p>
				<p>1.1.2.8.2 Toprak Gübre ve Su Kaynakları Merkez Araştırma Enstitüsü <i>Rhizobium</i> Koleksiyonunun Geliştirilmesi ve Yeni İzolasyonlarla Zenginleştirilerek Gen Bankası Oluşturulması projesinde sera denemesi kurulacaktır.</p>
				<p>1.1.2.8.3Mikoriza Aşılması Ve Fosfor Uygulamalarının Aspir'in Verim Unsurları, Fosfor Alımı Vekarbon Tutulumu Üzerine Etkilerinin Belirlenmesi projesinde ölçüm ve değerlendirme çalışmaları devam edecektir.</p>
				<p>1.1.2.8.4 Ankara Yöresinde Azot Fiske Eden Bakteri Türlerinin İzolasyonu, Azot Fiksasyon Kapasitelerinin Belirlenmesi Ve Moleküler Karakterizasyonu projesinde izolasyonlara devam edilerek azot fiksasyon yetenekleri belirlenecektir.</p>
			<p>1.1.2.9 Topraklarda Humik Asit Ve Gübre Uygulamalarının Toprak Verimliliği Üzerine Etkisini Belirlemesi konusunda 2 adet projeyi sonuçlandırmak</p>	<p>1.1.2.9.1 Kireçtaşı ve Marn Ana Materyaller Üzerinde Oluşan Topraklarda Humik Asit ve Gübre Uygulamalarının Bitki Besin Maddelerinin Formları ve Toprak Verimliliği Üzerine Etkisi projesinde sera çalışması sonuçlandırılıp toplu sonuç raporu yazılacaktır.</p>
				<p>1.1.2.9.2 Humik Asit İle Azaltılmış Fosforlu Gübrelemenin Ekmeklik Buğdayın Verim Ve Kalitesi Üzerine Etkisi projesinde gübreleme, örnekleme, hasat ve analizler yapılacaktır.</p>
			<p>1.1.2.10 Organik Atık ve Artık Yönetimi konusunda 1 adet projeyi sonuçlandırmak</p>	<p>1.1.2.10.1 Buğday-Haşhaş Ekim Nöbetinde Bitki Saplarının Toprağa Karıştırılmasının Verim ve Bazı Toprak Özellikleri Üzerine Etkileri ölçüm ve değerlendirme çalışmaları devam edecektir.</p>

			1.1.2.11 Fertigasyon Yöntemi İle ilgili 1 adet projenin yürütülmesi ve sonuçlandırılması	1.1.2.11.1 Ankara Koşullarında Fertigasyon Yöntemi İle Silajlık Mısırdaki Azot Etkinliğinin Araştırılması projesinde deneme konularına göre tarla denemesi kurulacaktır.
		1.1.3 Su kaynaklarının etkin kullanımını ve sürdürülebilirliğini sağlamak	1.1.3.1 Su kısıtı koşullarında etkin su kullanım olanaklarının değerlendirilmesi konusunda 4 adet proje yürütmek	1.1.3.1.1 Su Kısıtı Koşullarında Yüzeysel Damla Ve Yüzeysel Altı Damla Sulama Sistemlerinde Fertigasyon Uygulamalarının Biberin Verim Ve Kaliteye Etkilerinin Belirlenmesi projesinde 2. yıl çalışmaları yapılacak ve sonuçlandırılarak sonuç raporu yazılacaktır.
				1.1.3.1.2. Su kısıtı koşullarında farklı malç materyallerinin kullanılması ve yenilenebilir enerji kaynaklarının kullanılması çalışmasının yürütülüp sonuçlandırılması Projenin 2. yıl çalışmaları yapılacak ve sonuçlandırılarak sonuç raporu yazılacaktır.
				1.1.3.1.3. Asperde Tamamlayıcı Sulamanın Etkili Dönemlerinin Belirlenmesi projesinde ölçüm ve değerlendirme çalışmalarına devam edilecektir.
				1.1.3.1.4. Ankara koşullarında M9 anaçlı jeromine elma çeşidinin sulama programının belirlenmesi projesinde belirlenen sulama ve bakım programı uygulanacaktır.
			1.1.3.2 Kısıtlı Su Koşullarında Su Tasarrufu Sağlayan Sulama Yöntemlerine Göre Bitki Sulama Programlarını Oluşturulması konusunda 5 adet proje yürütmek	1.1.3.2.1 Kısıtlı Su Koşullarında Yüzeysel Altı Damla Sulamaya Göre Şeker Pancarının Sulama Programının Oluşturulması projesinde tarla denemesi kurulup ölçüm ve değerlendirme çalışmaları yapılacaktır..
				1.1.3.2.2 Yüzeysel Altı Damla Sulamada Su Kısıtı Koşullarının Yoncada Verim Ve Su Kullanım Etkinliğinin Belirlenmesi projesinde tarla denemesi kurulup ölçüm ve değerlendirme çalışmaları yapılacaktır (Doktora Projesi).

				1.1.3.2.3 Yüzey Altı Damla Sulama Sistemi Kullanılarak Farklı Su Kısıtı Koşullarında Dane Mısırın Verim Ve Su Kullanım Etkinliğinin Belirlenmesi projesinde tarla denemesi kurulup ölçüm ve değerlendirme çalışmaları yapılacaktır (Doktora Projesi).
	1.1.4 Drenaj, tuzluluk ve alkalilik sorunu olan tarım alanlarında tarımsal üretimi artırmak ve sürdürülebilirliğini sağlamak	1.1.4.1 Bitki stres fizyolojisi konusunda 1 adet projeyi sonuçlandırmak.		1.1.4.1.1. Kuraklık ve Tuzluluk Stresine Dayanım Üzerine Farklı Anaç ve Çeşit Kombinasyonlarından Oluşan Aşılı Fide Kullanımının Etkilerinin Belirlenmesi projesinde sonuç raporu yazılacaktır.
		1.1.4.2 Düşük kaliteli (marjinal) suların sulama suyu olarak kullanıma olanaklarının araştırılması kapsamında 1adet proje hazırlamak		1.1.4.2.1 Farklı Malç Materyalleri Ve Sulama Yöntemlerinin Tuzlu Su Uygulaması Altında Toprak Tuzluluğu Ve Biber Bitkisinin Verimi Üzerine Etkileri projesi PDGT'ye sunulacaktır (Doktora Projesi).
	1.1.5. Tarımsal ve çevresel kirlilik etmenlerinin tarım faaliyetlerine etkilerini araştırmak	1.1.5.1. Tarımsal atıkların değerlendirilerek mera ot kapasitesinin artırılması ve biyolojik çeşitliliğin korunması ilgili 1adet proje hazırlamak.		1.1.5.1.1 "Mera Alanlarında Tavuk Gübresinin Kullanılma Olanaklarının Araştırılması" Projesi PDGT'ye sunulacaktır.
		1.1.5.2 Tarımsal faaliyetlerden kaynaklı kirliliğin tespit edilmesi, izlenmesi ve koruyucu önlemleri kapsayan 1 adet proje hazırlamak		1.1.5.2.1 Nitrozoksit (N ₂ O) Sera gazı Emisyonlarına Bölünmüş Azotlu Gübre Uygulamalarının Etkisi projesi PDGT'ye sunulacaktır
		1.1.5.3. Tarımsal ve diğer sektörlerden kaynaklı kirlleticilerin gıda güvenliğine etkisi üzerine 1 adet araştırma projesi hazırlamak		—
		1.1.5.4. Entansif tarım yapan işletmelerin çevresel kirlilik düzeylerinin ve etkilerinin tespitine yönelik 1 adet araştırma projesi hazırlamak		—
		1.1.5.5. Tarımsal çevre konusunda uluslararası tecrübe kazanmaya yönelik 1 adet uzman değişimi projesi (Comenius) hazırlamak		—
	1.1.6 Tarımsal çevre politikasına yönelik araştırmalar yapmak	1.1.6.1 AB Ortak Tarım Politikası çevre şartlarının Türkiye koşullarına uyarlanmasına yönelik 1 adet araştırma projesi hazırlamak		1.1.6.1.1 Horizon 2020 kapsamında azot, fosfor, karbon döngüsü ile ilgili bir proje hazırlanacaktır.
	1.1.7 Tarımsal çevre konusunda toplumsal duyarlılığı artırmak	1.1.7.1 Doğa Eğitime yönelik 1 proje çalışması yürütmek		1.1.7.1.1 Sosyal Sorumluluk Projesi kapsamında Samsun, Ankara, Antalya, Erzurum, İzmir, İzmit, Bursa illerinden Ankara, Bursa ve İzmit illerinde Enstitülerin yapmış olduğu faaliyetleri tanıtılacaktır.

		1.1.8 Bilişim teknolojilerini kullanarak(uydu görüntüsü, radar görüntüsü,) toprak, bitki ve biyolojik çeşitlilik özelliklerini tanımlamak ve haritalandırmak	1.1.8.1 Toprak veri tabanının oluşturulmasına yönelik 2 adet proje yürütmek	1.1.8.1.1 Ülkesel Coğrafi Toprak Veri Tabanı Oluşturulması, Ankara-Kalecik Örnek Alan Çalışması projesinde ölçüm ve değerlendirme çalışmalarına devam edilecektir. 1.1.8.1.2 Türkiye tarım topraklarının bitki besin maddesi ve potansiyel toksik element kapsamının belirlenmesi, veri tabanının oluşturulması ve haritalandırılması projesi PDGT sunulacaktır
			1.1.8.2 Tarımsal Kaynaklı Nitrat Kirliliğinin Modellenmesi konusunda 1 adet proje yürütmek	1.1.8.2.1 Türkiye’de Azotlu Gübre Tüketiminin Akarsu Havzaları Bazında Haritalanması ve Seçilen Bir Havzada ARCSWAT Modeli İle Tarımsal Kaynaklı Nitrat Kirliliğinin Modellenmesi projesinde toprak ve su örnekleme noktaları belirlenerek, örneklemeler yapılacaktır
			1.1.8.3 Biyolojik çeşitlik ile ilgili 1 adet proje yürütmek	1.1.8.3.1. Ilgaz Dağı Milli Parkı Toprak ve Arazi parametreleri ile Floranın İlişkilendirilmesi ve Haritalandırılması projesi ölçüm ve değerlendirme çalışmaları yapılacaktır
1.2 Üretimde verim ve kaliteyi artırmaya yönelik yöntem ve teknolojiler geliştirmek ve yaygınlaştırmak.		1.2.1 Araştırmaya alt yapı oluşturacak ve toplumun ilgili kesimlerinin ihtiyaçlarına cevap verecek güvenilir sonuçlar üretmek ve tarımsal amaçlı toprak, bitki, su ve gübre analiz yöntem çalışmalarını yapmak	1.2.1.1 Hümik asit analiz yöntemlerinin karşılaştırılması ve yeni metot geliştirme çalışmaları ile ilgili 1 proje yürütmek	1.2.1.1.1 Bazı Organik Materyallerin Humik Ve Fulvik Asit İçeriklerinin Spektroskopik Olarak Tanımlanması Ve Uygun Analiz Yöntemlerinin Belirlenmesi Projesinin karakterizasyon ve saflaştırma çalışmaları yapılacaktır.
			1.2.1.2 Kimyasal gübre analiz laboratuvarında kromatografik yöntemle 3 yeni şelatör madde analizinin aplikasyonunu yapmak	1.2.1.2.1 HPLC cihazının kullanım eğitiminin Kimyasal Gübre Laboratuvarı personeline verilmesi sağlanacaktır.
			1.2.1.3 Akredite olunan mevcut analizlerin sürdürülebilirliğinin sağlanması ve akredite olunan analiz sayısının iki yılda bir artırmak	1.2.1.3.1 Laboratuvarlarda, akredite olunan toplam analiz sayısına en az on yeni parametre eklenecektir.

2. Üretimden tüketime kadar, uluslararası standartlara uygun gıda güvenilirliğini sağlamak.	2.1 Güvenilir gıda konusunda toplumda duyarlılığı artırmak.	2.1.2 Gıda güvenilirliği konusunda sosyo-ekonomik problemlerin çözümüne katkıda bulunmak	2.1.2.1 Gıdaların üretim, tedarik, taşıma, pazarlama, tüketim, üretici ve tüketici hak ve menfaatlerinin korunması aşamalarını inceleyen 2 adet proje yürütmek .	2.1.2.1.1 "TR-5 Batı Anadolu Bölgesinde Süt ve Süt Ürünleri İşletmelerinde Lojistik Yönetimi" Projesinin anket çalışmaları, veri girişleri yapılacaktır. (doktora)
				2.1.2.1.2 "5957 Sayılı Yaş Meyve ve Sebze Ticareti ile İlgili Yasanın Üreticiler Açısından Değerlendirilmesi" projesi çalışmaları devam edecektir.
3. Tarımsal ve sosyal altyapı hizmetlerini geliştirmek, kırsal kalkınma ve refahı sağlayarak kırsal alanların cazibesini artırmak.	3.3 Kırsal alanda yaşam standartlarını yükseltmek ve kırsal kalkınmayı sağlamak.	3.3.1 Kırsal kalkınmanın geliştirilmesine katkı sağlamak	3.3.1.1 Kırsal alanda optimizasyon ve yeter gelirli işletme büyüklüğü ile ilgili 1 adet proje yürütmek	—
			3.3.1.2 Kalkınma Ajansların kırsal kalkınmadaki yeri ve önemini ortaya koyacak 1 adet proje yürütmek	3.3.1.2.1 Bölge Kalkınma Ajansları Desteklemeleri ile ilgili bir proje hazırlanacaktır
			3.3.1.3 Kadının kırsal kalkınmada yeri ve önemini ortaya koyacak 1 adet proje yürütmek	3.3.1.3.1 "Kırsal Alanlarda Köylü Ürünleri Üretiminde Kadınların Sorunları ve Gıda Güvenilirliği Bilinç Düzeylerinin Belirlenmesi" projesinin PDGT'na sunulacaktır
		3.3.2 Kırsal kesimde tarıma dayalı sanayiye artırıcı çalışmalara katkı sağlamak	3.3.2.1 Süt ve süt ürünlerinin yoğun üretildiği bölgelerde mandıra kurulmasını etkileyen sosyo-ekonomik faktörler ile ilgili 1 adet proje yürütmek	—
			3.3.2.2. Arıcılık yapan işletmelerin sosyo-ekonomik yapısı, pazarlama sorunları ile ilgili 1 adet proje yürütmek	—
		4. Hızlı, etkin ve kaliteli hizmet sunmak için kurumsal mükemmeliyeti sağlamak.	4.1 Kurumsal yönetim sistemini ve insan kaynakları yönetimini etkin hale getirmek.	4.1.1 Kurum personelinin mesleki ve kişisel gelişimlerini artırmak
4.1.1.2 Mevzuatlar gereği personelin alması gereken eğitimleri (İSG vb) gerçekleştirmek	4.1.1.1.2 "Coğrafi Bilgi Sistemleri" eğitim semineri ilgili teknik personele verilecektir.			
4.1.1.3 Araştırma projelerinin kalitesi, sonuçlarının doğruluğunun önemi ve toplumu nasıl etkileyeceği konusunda araştırmacılara ölçülebilir veriler ve gözlemler içeren eğitimlerle aktarmak	4.1.1.1.2 Tüm personele "İş Sağlığı Güvenliği" semineri verilecektir.			
				4.1.1.3.1 Yıl içerisinde enstitümüzdeki teknik personele konusunda uzman ve tecrübeli teknik personel tarafından enstitü AR-GE faaliyetleri ve çalışma prensipleri ile 9 adet seminer düzenlenecektir.

		4.1.1.4 Bölüm personelinin bilgisini artırmak amacıyla ayda en az bir bilgilendirme toplantısı yapmak	4.1.1.4.1 En az ayda bir her bölüm kendi personeliyle faaliyetler, planlamalar ve değerlendirmeler yapmak üzere düzenli olarak toplantılar yapacaktır.
		4.1.1.5 Eğitim faaliyetleri sonunda yapılan anketler ile katılımcıların memnuniyet oranları belirlenerek iyileştirmeye açık öncelikli alanların en az % 10'unu iyileştirmek	4.1.1.5.1 2015 yılında yapılan anketler sonucunda belirlenen iyileştirmeye açık alanların en az %10'u iyileştirilecektir
		4.1.1.6 Bakanlık desteği ile yurt dışında eğitim alınması için gerekli alt yapıyı oluşturmak	4.1.1.6.1 Enstitü içinde talep eden en az beş personele İngilizce eğitimi verilmesi sağlanacaktır.
		4.1.1.7 İlgili personelin her yıl en az bir etkinliği (kongre, çalıştay vb.) katılımını sağlamak	4.1.1.7.1 Talep eden en az beş personele konularıyla ilgili kongre, çalıştay vb. etkinliklere katılımı teşvik edilecektir.
		4.1.1.8 Kurum teknik personelinin uzmanlık alanlarında yılda bir kez seminer vermesini sağlamak	4.1.1.8.1 Yıl içinde hizmetçi eğitim birimi tarafından seminer programı oluşturularak en az 3 konuda seminer programı düzenlenecektir.
		4.1.1.9. Kurum personelinin kişisel gelişimi ile ilgili eğitimlerin alınmasını sağlamak	4.1.1.9.1 Motivasyon-insan ilişkileri, iletişim becerileri, kurum içi iletişim ve beden dili başlıklarında eğitimler düzenlenecektir.
	4.1.2 Kurum personelinin motivasyonunu artırmak	4.1.2.1 Çalışanların bireysel performanslarını artırmak amacıyla bireylerin performansları doğrultusunda, gerçekçi ve hakkaniyete dayalı ödüllendirme sistemi oluşturmak	4.1.2.1.1 Yıl sonunda teknik personel, idari personel, laborant ve yardımcı hizmetler çalışanlarından en az birer kişi ödüllendirilecektir.
		4.1.2.2 Yılda en az iki kez sosyal aktivite (piknik, yemek vb.) düzenlemek	4.1.2.2.1 Yıl içinde tüm personele duyurusu yapılarak akşam yemeği ve piknik organizasyonu düzenlenecektir
		4.1.2.3 Personelin özel günlerinin (düğün, doğum, ölüm, vb.) takip edilerek, belirli bir organizasyon içerisinde paylaşılmasının sağlanması	4.1.2.3.1 2015 yılında faaliyete geçirilen Sosyal Fon Yönetimi ile birlikte üye olan personelin tüm özel günleri, tüm personele mesaj sistemi ile duyurularak, yönetmelik çerçevesinde gerekli yardım yapılacaktır.
	4.1.3 Kurum dışı bireylerin mesleki ve kişisel gelişimlerini artırmaya çalışmak	4.1.3.1 Enstitümüz tarafından HİEBİS programı kapsamında en az 5 eğitim verilmesinin sağlanması	—
		4.1.3.2 Her yıl 20 öğrenciye staj eğitimi ve özel, kamu kurumlarından 25 kişiye laboratuvar eğitimi	4.1.3.2.1 Yıl içerisinde 20 öğrenciye staj eğitimi ve özel, kamu kurumlarından 25 kişiye laboratuvar

			verilmesi	eđitimi verilecektir.
4.2 Teknolojik ve fiziksel altyapıyı geliřtirmek, sosyal imkanları iyileřtirmek.	4.2.1 Hızlı, etkin ve kaliteli hizmet sunmak	4.2.1.1 Enstitü bünyesine; 6 laborant, 6 yardımcı personel, 1 toprak, 1 su yönetim uzmanı, 1 kimya mühendisi, 2 ekonomist, 1 CBS uzmanı alımı, 1 işyeri hekimi, 1 yardımcı sağlık elemanı almak.	4.2.1.1.1 Yıl içerisinde 2 adet teknik personel talebi yapılacaktır.	
		4.2.2 Kurum personelinin verimli çalışabilmesini sağlamak	4.2.2.1 Enstitü tarafından üretilen verilere elektronik ortamda ulaşımı sağlayacak düzenlemeleri 2 yıl içinde yapmak.	4.2.2.1.1 Yıl içerisinde "Toprak Bilgi Sistemi" oluşturulacaktır
	4.2.2.2 Kurumun araştırma faaliyetleri sonucu elde ettikleri, araştırma raporları ve diđer dokümanları 2 yıl içerisinde elektronik ortama aktarmak	4.2.2.2.1 3000 adet teknik yayının dijital ortama aktarımı sağlanacaktır.		
	4.2.2.3 Kurumun ihtiyaç duyduđu yazılımları 2 yıl içinde etkin hale getirerek, kurumun donanım ve yazılım imkânları gelişen teknoloji ile rekabet gücünü artırmak	4.2.2.3.1 Laboratuvarlarda elde edilen verilerin aktarılması ve raporlanması amacıyla bir otomasyon sistemi kurulacaktır.		
	4.2.2.4 Laboratuvar cihaz ve ekipmanların da teknolojiyi takip edilerek, yılda en az bir iyileřtirici teknoloji transferi yapmak	4.2.2.4.1 ICP-MS Cihazının alımı gerçekleştirilecektir.		
4.3 Kurum imajını güçlendirmek, etkinliđi ve görünürlüđü artırmak.	4.3.1. Arařtırma sonuçları ve diđer hizmetlerin hedef kitleye ulařtırılmasını sağlamak.	4.3.1.1 Kurumu tanıtmak amacıyla her yıl en az 2 kez tarımsal içerikli TV programlarında yer almak	4.3.1.1.1 Yıl içerisinde en az 2 tarımsal içerikli TV programına katılım sağlanacaktır.	
		4.3.1.2 Her yıl 1 kez kurumun çalışma konuları ile ilgili çalıştay vb. düzenlemek	4.3.1.2.1 2016 yılı içerisinde paydař ve hedef ve faaliyetlere yönelik çalıştay düzenlenecektir.	
		4.3.1.3 Sonuçlanan araştırma raporlarının dağıtımını sağlamak	4.3.1.3.1 Sonuç raporu tamamlanmış araştırma projelerinin yayımlandıktan sonra ilgili paydařlara dağıtımını sağlanacaktır	
		4.3.1.4 Arařtırma bölümlerinin yılda en az bir kez liflet, broşür, vb. bastırarak dağıtımını sağlamak	4.3.1.4.1 Arařtırma bölümlerinin lifletleri hazırlanarak dağıtımını yapılacaktır	
		4.3.1.5 Web sitesini güncellenerek hedef kitleye ulaşımı sağlamak ve takip sayısının belirlemek	4.3.1.5.1 Web sitesi İngilizce ara yüzünün hedef kitleye ulaşımı sağlanacaktır ve her ay takip sayısı web sitesinden duyurulacaktır.	

4.4 Kurumsal amaçlara ulaşma ve kalite geliştirme faaliyetlerinin etkinliğini artırmak	4.4.1 AR-GE, laboratuvar hizmetleri, eğitim hizmetleri, idari ve mali hizmetler ile her türlü müşteri talepleri için sunulan hizmetin kalitesini artırmak	4.4.1 Akredite olunan mevcut analizlerin sürdürülebilirliğini ve kalitesini sağlamak amacıyla iç ve dış denetimlerde tespit edilen uygunsuzluk sayısını bir önceki yıla göre azaltmak	4.4.1.1. Dış denetim sonrası uygunsuzluk sayısı en fazla 9 olacaktır.	
		4.4.2 Müşteri memnuniyet anketlerinden kaynaklı iyileştirmeye açık alanları her yıl bir önceki yıla göre %10 azaltmak	4.4.2.12015 yılında Müşteri memnuniyet anketlerinden belirlenen İAA % 10 azaltmak	
	4.4.2 TS EN ISO /IEC 17025, İç Kontrol Sistemi ve Mükemmellik Modelinin Enstitü içinde bütünlük bir şekilde uygulanmasını ve sürdürülebilirliğini sağlamak	4.4.2.1 İlgili mevzuatları ve güncel koşulların takip edilerek dokümanların uyumunu sağlamak		4.4.2.1.1İKS ve 17025 kalite sistemi prosedürleri gözden geçirilerek gerekli revizyonlar ve iptaller yapılacaktır.
		4.4.2.2Mükemmellik Modelinde kararlılık seviyesini yetkinlik seviyesine taşımak		4.4.2.2.1Özdeğerlendirme neticesinde hesaplanan puan dilimi en az 400 bandına yükseltilecektir.
		4.4.2.3 Enstitü içerisinde kalite bilinci oluşturulmasını sağlamak amacıyla yılda en az 3 toplantı yapmak		4.4.2.3.1 YGG, motivasyon ve kalite uygulamaları bilgilendirme toplantıları yapılacaktır.
		4.4.2.4 Yenileşim, öğrenme ve tecrübelerden faydalanmak amacıyla her yıl bir kurum/kuruluşun sistemini incelemek		4.4.2.4.1 İyi uygulama örneği bir kurum/kuruluş ziyaret edilecektir.
	4.4.3 Risk odaklı yaklaşımı yaygınlaştırmak, kontrol ve iyileştirme faaliyetlerini geliştirmek	4.4.3.1 Risk yönetimi sistemini kurmak		4.4.3.1.1 Risk analizinin yapılabilmesi için süreç hiyerarşisi tablolarını düzenlenecektir.
		4.4.3.2 Özdeğerlendirme sonucu çıkan İyileştirmeye açık alanları bir önceki yıla göre azaltmak		4.4.3.2.1 Özdeğerlendirme sonucu ortaya çıkan İAA'ların 5 tanesinin iyileştirilmesi yapılacaktır.
		4.4.3.3 Sistemin etkinliği İç Kontrol Sistemi İzleme Formu ile her yıl 6 ayda bir ölçülecektir.		4.4.3.3.1 Haziran ve Aralık aylarında İç Kontrol Sistemi İzleme Formu bölüm başkanları ve birim sorumlularına dağıtılacaktır.
	4.4.4 Kalite yönetim sistemleri verilerinin oluşturulmasında bilişim sistemleri desteğini sağlamak	4.4.4.1 Yönetim sistemleri işlemleri, kontrol ve izlemesine yönelik bilişim teknolojisini Enstitümüz kullanımına sunmak		4.4.5.1.1. Kalite yönetim sistemlerinde kullanılan bilişim sistemlerine dair araştırma yapılacaktır.

Ek 1. KISALTMALAR

TGSKMAE: Toprak, Gübre ve Su Kaynakları Merkez Araştırma Enstitüsü

GTHB: T.C. Gıda Tarım ve Hayvancılık Bakanlığı

TAGEM: Tarımsal Araştırmalar ve Politikalar Genel Müdürlüğü

TİGEM: Tarım İşletmeleri Genel Müdürlüğü

BÜGEM: Bitkisel Üretim Genel Müdürlüğü

ÇEM: Çölleşme ve Erozyonla Mücadele Genel Müdürlüğü

OGM: Orman Genel Müdürlüğü

MGM: Meteoroloji Genel Müdürlüğü

DSİ: Devlet Su İşleri

DKMP: Doğa Koruma ve Milli Parklar Genel Müdürlüğü

FAO: Birleşmiş Milletler Gıda ve Tarım Örgütü

TÜBİTAK: Türkiye Bilimsel ve Teknolojik Araştırma Kurumu

TÜRKAK: Türk Akreditasyon Kurumu

KALDER: Türkiye Kalite Derneği

AFAD: Afet ve Acil Durum Yönetimi Başkanlığı

AFADEM: Afet ve Acil Durum Eğitim Merkezi

TOVAG: Tarım, Ormanlık ve Veterinerlik Araştırma Destek Grubu

ARDEB: Araştırma Destek Programları Başkanlığı

PDGT: Program Değerlendirme Grup Toplantısı