

Kayısı, dünya üzerinde Asya'da İran, Afganistan ve Türkistan'da, Avrupa'da özellikle Akdeniz kıyılarında, Güney Amerika'da Arjantin ve Şili'de, Afrika ve Avustralya'da, ABD'de özellikle Kaliforniya'da geniş ölçüde yetiştirilmektedir. Ülkemizde ise Karadeniz Bölgesi'nin çok nemli kısımları ile Doğu Anadolu'nun kışları şiddetli yüksek yaylaların dışında kalan hemen her yerde yetişmektedir.

Dünya sofralık kayısı ticaretinin %80'den fazlası turfanda olarak yapılmaktadır. Bu durumdan Akdeniz ülkeleri çok iyi yararlanmaktadır. İspanya, Yunanistan, İtalya, Fransa ve Macaristan kayısı ihraç eden ülkelerdir. Aynı iklim kuşağına sahip Türkiye'nin ise taze kayısı dış satımı yok denecek kadar azdır. Buna karşılık Türkiye ve İran dünya piyasalarında kurutulmuş kayısı dış satımı ile tanınmışlardır. Türkiye'de ilk olarak kayısı Mersin ilinde hasat edilmektedir.

Ekolojik İstekleri

Kayısı aslında ılıman iklim meyvelerinden olduğu halde bazı tip ve çeşitleri subtropik iklim koşullarında da yetişebilmekte, hatta çok erken dönemlerde olgunlaşarak turfanda yetiştiricilik açısından önem kazanmaktadır.

Kayısı kış sıcaklıkları dalgalanma göstermeyen, yıllık yağışın 500 mm ve daha fazla olan, sıcaklığın -33°C 'nin altına düşmediği, 0 ve 1500 m yükseklikler arasında her yerde yetişebilir.

Kayısılar derin-geçirgen, besin maddelerince zengin, killi-tınlı topraklarda iyi yetişir.

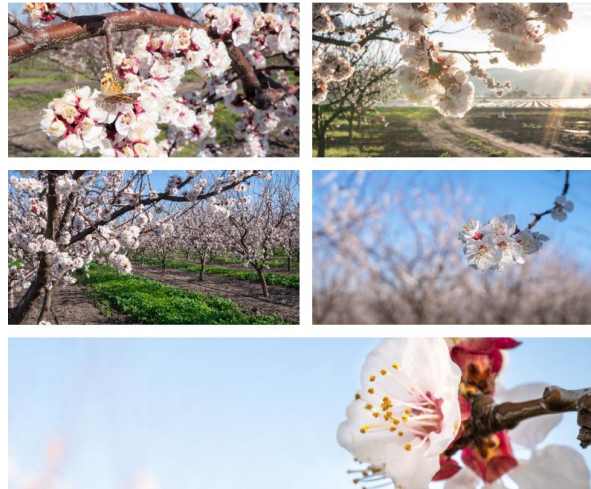
Çoğaltılması ve Anaçları

Kayısılar genellikle Prunus cinsine ait çöğür anaçları üzerine göz, nadiren de erken veya geç sürgün göz aşılarıyla üretilmektedirler.

Kayısıya anaç olarak, zerdali çöğürü, myrobalan 29-C, garnem, pixy kullanılabilir. En fazla kullanılan ve tercih edilen anaç ise myrobalan 29-C klon anacıdır. Anaç seçiminde toprak şartları ve yetiştirme amaçları iyi bilinmelidir.

Döllenme Biyolojisi

Kayısı çiçekleri erselik (hermafrodit) çiçek yapısına sahiptir. Erkek ve dişi organları aynı çiçek üzerinde bulunurlar. Erselik çiçekleri bulundurduğu için monoklin bitkilerdir. Çiçekleri 5 çanak, 5 taç yaprak, 20-30 erkek organ ve 1 dişi organdan meydana gelmektedir. Bazı çiçeklerde 2 dişi organ da olabilir. Erkek organlar basit yapıya sahip bir pistil içerirler. Dişi organ ise bir karpelden oluşmuş, uzunca bir stil ve küçük bir stigmaya sahiptir. Böceklerle tozlanır. Entomofil bitkidir. Ana tozlayıcısı bal arısıdır. Bahçenin çiçeklenme döneminde dekara 1-2 koloni arı konmalıdır.



Bahçe Tesisi

Sofralık kayısı bahçesi 1-2 yaşlı, sağlıklı ve ismine doğru, güvenli kaynaklardan sağlanan fidanlarla kurulmalıdır. Sofralık olarak Mikado, Mogador, Colorado, Pricia, Flopria, Domino, Orange Ruby, Ninfa, Prococe de Tyrinthe, Bebeco, Çağataybey, Roxana gibi çeşitlerle bahçe kurulabilir. Dikilecek çeşide karar vermeden önce kayısı konusunda uzman bir teknik elemandan destek alınmalıdır.



Dikim aralıkları çeşit özellikleri, toprak yapısı, iklim koşulları ve anaca bağlı olarak 2x3 m, 4x5 m, 5x5 m şeklinde belirlenebilir. Dikim kışları ılık geçen yerlerde dinlenme dönemlerinde, soğuk yerlerde ise ilkbaharda yapılabilir.

Yıllık Bakım İşleri

Toprak işleme toprak ve hava şartlarına bağlı olarak yapılmalıdır. İklim ve toprak yapısına bağlı olarak çeşit özellikleri de dikkate alınarak uygun bir sulama yapılması verim ve kaliteyi olumlu etkiler.

Kayısı gübrelemeye karşı iyi cevap veren bir türdür. Toprak ve yaprak analizlerine dayanarak uygun gübre dozları belirlenmelidir.

Ağaçların yaprağının %75'inin döküldüğü dönemden uyanıncaya kadarki dönem arasında budama yapılabilir. Kayısı ağaçlarına bölgenin iklim koşullarına göre goble veya değişik doruk dallı (merkezi lider) sistemlerinden birisi uygulanır. Nemi yüksek bölgelerde, ortası açık goble şekli tercih edilir. Son yıllarda en çok 4 kollu goble budama sistemi tercih edilmektedir. Ağaç dikine büyüme eğiliminde ise, sürgünler dışa bakan göz üzerinden budanarak yayvan büyümeye zorlanmalıdır. Verim çağındaki ağaçlarda uygulanan verim budamasında öncelikle kuruyan, kırılan ve hastalıklı dallar kesilir. Ürün daha çok iki yaşlı dallarda meydana geldiği için budama yapılırken bu dalcıkların korunmasına özen gösterilmelidir. Budama sırasında açılan derin yaralar mutlaka aşı macunu veya su tut ile kapatılmalıdır. Budamadan sonra koruyucu ilaçlama yapılması faydalı olur.

Çeşitlerin verim durumuna göre seyreltme işlerine de önem verilmelidir. Ağaçların çok verimli olduğu durumlarda, meyveli dalların kırılmaması için 2,5-3 m'lik herekler kullanılmalıdır.



Bitkilerin ihtiyacı olan ve yağışlarla karşılanamayan suyun dışarıdan verilmesi gerekmektedir. Aylık yağış miktarına göre değişmekle beraber mayıs ayından ekim ayının sonuna kadar sulama yapılmalıdır. Sulama, damla sulama sistemi ile yapılmalıdır.

Hastalık ve Zararlılar

Kayısılarda görülen en önemli hastalıklar *Monilia laxa* olup, en önemli zararlı ise *Capnodis tenebrionis*'dir. Önemli bazı hastalık ve zararlılar aşağıdadır.

1. Yaprak delen
2. Monilia
3. Sert çekirdekli meyve ağaçlarında bakteriyel kanser ve zamklanma (*Pseudomonas syringae* pv. *Syringae*)
4. Meyve Ağacı Dip kurdu (*Capnodis* spp.)
5. Akdeniz Meyve Sineği (*Ceratitis capitata*)
6. Kırmızı Örümcekler (Akarlar)

Hastalık ve zararlılarla mücadele için Tarım ve Orman Bakanlığı "Kayısı Entegre Mücadele Teknik Talimatı"ndan yararlanılmalıdır.



🏠: Alparslan Türkeş Bulvarı, No: 492
33740, Erdemli / MERSİN
🌐: <https://arastirma.tarimorman.gov.tr/alata>
@: alata@tarimorman.gov.tr
☎: 0 324 518 00 52
📠: 0 324 518 00 80

T.C.
TARIM ve ORMAN BAKANLIĞI
Tarımsal Araştırmalar ve Politikalar Genel Müdürlüğü
Alata Bahçe Kültürleri Araştırma Enstitüsü



Sofralık Kayısı Yetiştiriciliği

Mustafa BİRCAN



Mersin-2022